

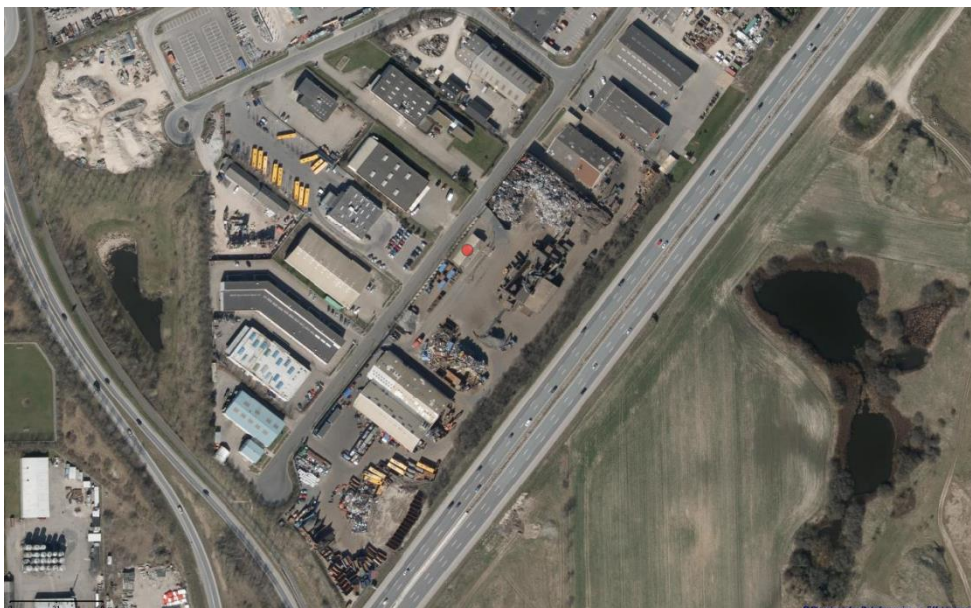


Tilsynsrapport til offentliggørelse

Virksomheder
J.nr. MST-1272-00934
Ref. ANJJO/anbri
Dato: 28. oktober 2020

Tilsynsrapport

Virksomhedens navn	Stena Recycling A/S - Roskilde
Virksomhedens adresse	Navervej 19, 4000 Roskilde
CVR nummer	24208362
Virksomhedstype	5.3b(iv) Bortskaf/nyttig Ikke-farligt >75 t/dg, shreddere
Tidspunkt for tilsynet	03.10.2019
Baggrunden for tilsynet	Prioriteret tilsyn
Varsling af tilsynet	Tilsynet er varslet pr. mail den 5. september 2019
Deltagere fra virksomheden	Steen Hansen Lise Molander Claus Dollerup
Øvrige deltagere	-
Tilsynet udført af	Anni Juul Jørgensen og Annemarie Brix
Tilsynet omfattede	Støv og støj og en generel snak om miljøforholdene på Stena Roskilde
Materiale udleveret	-





Håndhævelser

Håndhævelser meddelt siden sidste fysiske tilsyn samt opfølgninger herpå og håndhævelser afstedkommet af nærværende tilsyn.

Dato	Type	Beskrivelse af håndhævelsen og status for opfølgning
07-02-2017	Indskærpelse	Indskærpelse af belægning på vaskeplads. Indskærpelsen er efterkommet.

Indberetninger om egenkontrol.

Kontrolområde	Konklusion
Luft	egenkontrollen viser at vilkår er overholdt –Der er indsendt to præstationsmålinger i løbet af det sidste år og begge viser at støv kravet er overholdt.

Jordforurening

Der blev ikke ført tilsyn med jordforurening eller foretaget vurdering heraf.

Liste over gældende afgørelser:

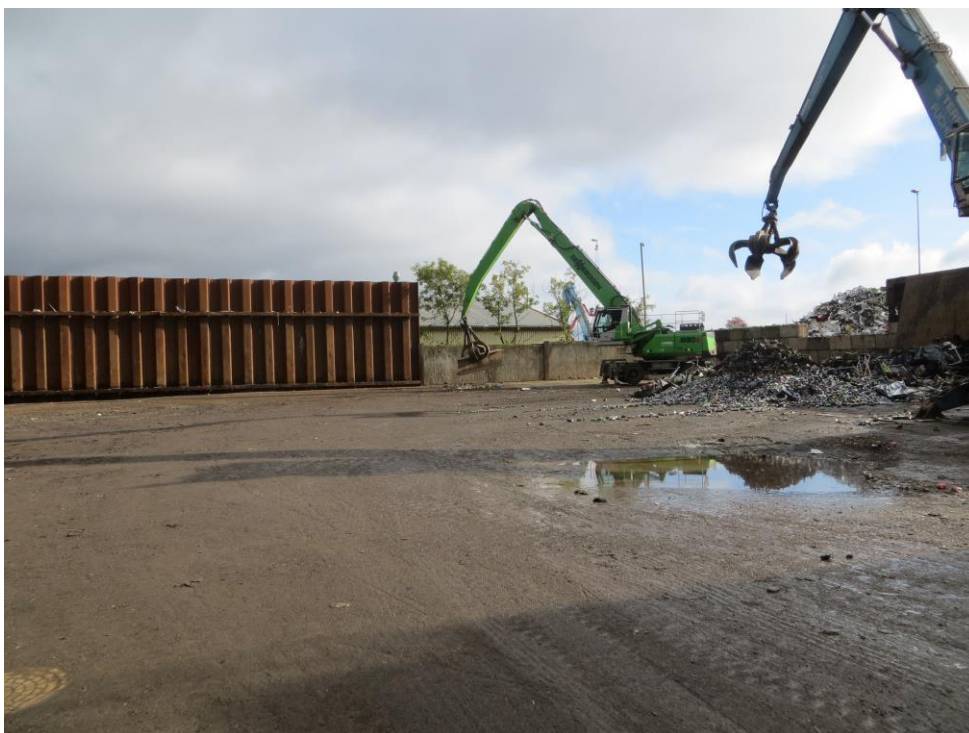
1. Miljøgodkendelse af 23. marts 2011
2. Påbud om ændring af vilkår 34
3. Miljøgodkendelse af rørbassin af 7. december 2017
4. Revurdering af miljøgodkendelse for af 10. december 2015. Den er påklaget og ligger i klagenævnet.

Gennemgang af miljøforhold

Indretning og drift

Der er ikke lavet om på driften siden sidste tilsyn. For tiden er der ikke så meget jern på markedet og prisen er meget lav.

Pladsen til shredder formaterialer var næsten tømt ved tilsynet. Der ses en lunke med vand i. Den bliver udbedret dagen efter tilsynet.



Luftforurening

Præstationsmålinger er sendt ind til Miljøstyrelsen og kravene er opfyldt.

Lugt

På tilsynet oplevedes ikke lugt fra shredder eller de andre aktiviteter på virksomheden.

Spildevand

Overfladevandet fra pladsen løber til rørbassin og derefter igennem et rensningsanlæg der fælder metallerne inden udløb til regnevandssystemet.

Støj

På tilsynet blev støj diskuteret heri blandt eksplosioner. Der har været en stor en i foråret som kostede tre produktionsdage. Det menes, at være en 200 l tromle der ikke var tom. Den blev modtaget sammen med del tomme tromler. Modtage kontrollen plejer at punktere emnerne inden de kommer på fødebåndet. Biler bliver vendt på hovedet og benzintanken trækkes ud af bilen med kranen. I forbindelse med BREF revurderingen har MST vurderet at der skal udarbejdes en ny støjrapport. Støjkilderne bør genmåles hvis det er mere end 5 år siden sidst.

Affald

Alt affald fra shredderen som ikke viderebearbejdes i Roskilde, eller er færdigvare til salg, sendes til Grenaa til behandling i SIS anlægget. Stena Roskilde afleverer ikke shredderaffald direkte til forbrænding.

Stena modtager ubehandlede kølemøbler til videreforsendelse til behandlingsanlæg i Sverige. Der er pt. ca. 50 tons kølemøbler på pladsen.

MST har modtaget en klage over behandlingen af kølemøbler på både Stena og på genbrugspladserne. Kommunerne er myndighed i forhold til aktiviteter der er omfattet af elektronikskrotbekendtgørelsen § 38, men Miljøstyrelsen her myndighed for de øvrige aktiviteter i tilknytning hertil på Stenas plads. Stena fremsender procedure/driftsinstruks for håndtering af kølemøbler. MST har sendt notat til Roskilde kommune om observationer.



Jord og grundvand

Der er en del store huller i belægningerne rundt om på pladsen
Stena har et kontrolskema til gennemgang af belægninger. Dette gennemføres fire gange årligt. Der gennemføres vedligeholdelsesarbejder ca. hver fjerde måned.

Der er observeret et stor lunke / hul i belægningen på pladsen til formaterialer til shredderen. Dette hul repareres i uge 40.

Miljøstyrelsen kan acceptere en kadence på fire måneder, med mindre belægningen er helt smadret.





Affald køres ind i støjvolden ud mod motorvejen som er lavet af jord. Svært at undgå men Stena skal være opmærksomme på hyppig oprydning langs volden.



Til- og frakørsel

Lastbiler med skrot kører gennem porten og på vægten herefter kører de ud igen og kører ind af porten igen hvor der læses af på forpladsen derefter kører de over vægten igen og derefter ud af pladsen.

Sikkerhedsstillelse

Sikkerhedsstillelsen skal opdateres i forbindelse med de nye ansøgninger der er på vej.

Miljøbehandling af biler

Stenas miljøgodkendelse er kun blevet brugt til at miljøbehandle de biler, der ved en fejl var modtaget ubehandlede. De behandler ca. 50 om året. Aktiviteten er stoppet 1. marts 2019, og godkendelse ønskes ikke videreført. Miljøgodkendelsen vil automatisk bortfalde efter 3 år på grund af passivitet. Godkendelsen bliver heller ikke videreført i revurderingen, hvis Stena ikke sender dokumentation for aktiviteten. Vilkår vil blive ophævet og ikke videreført.

Opsummering:

Tilsynet gav ikke anledning til bemærkninger.

På tilsynet blev aftalt, at

- Stena fremsender procedure/driftsinstruks for håndtering af kølemøbler.
- Stena opdaterer tegning over output fra shredder med angivelse af hvor fraktionen sendes hen.

Virksomheden har haft udkast til tilsynsrapport til kommentering inden offentliggørelsen.