

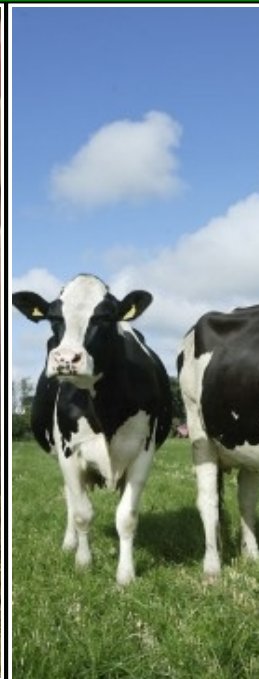
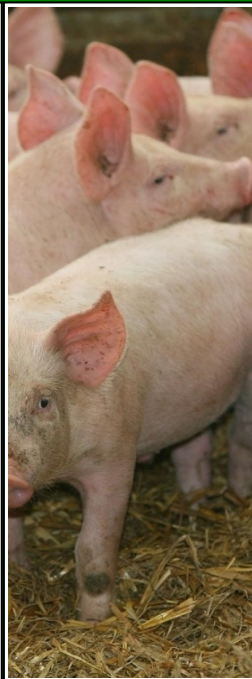
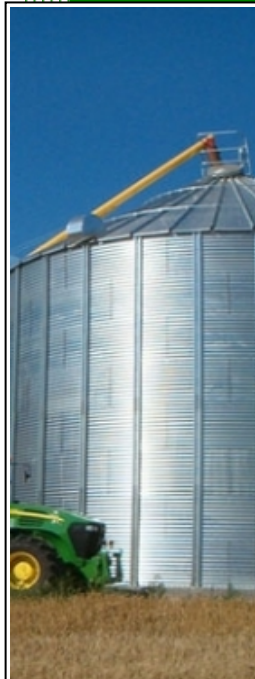


Rebild  
KOMMUNE

Revurdering efter § 39 jf. § 41 og 43 a  
i husdyrbrugloven,  
Lov om husdyrbrug og anvendelse af gødning m.v.  
nr. 1572 af 20. december 2006,  
jf. lovbek. nr. 520 af 1. maj 2019

1. marts 2021

## Revurdering af miljøgodkendelse for Tustrup, Tustrupvej 2, Fræer, 9520 Skørping



Sagsnummer: 09.17.60-K08-48-20

Rebild Kommune

Center Natur og Miljø

Hobrovej 110

9530 Støvring

Telefon 99 88 99 88

raadhus@rebild.dk | www.rebild.dk

## Indhold

<b>1</b>	<b>DATABLAD</b> .....	<b>3</b>
<b>2</b>	<b>INDLEDNING</b> .....	<b>4</b>
<b>3</b>	<b>REVURDERING AF MILJØGODKENDELSE</b> .....	<b>5</b>
3.1	BAGGRUND .....	5
<b>4</b>	<b>AFGØRELSE, HERUNDER VILKÅR</b> .....	<b>7</b>
4.1	AFGØRELSE .....	7
4.2	VILKÅR FOR HUSDYRBRUGET .....	8
4.3	SÆRREGLER FOR IE-HUSDYRBRUG .....	11
<b>5</b>	<b>GENERELLE FORHOLD</b> .....	<b>12</b>
5.1	LOVGRUNDLAG .....	12
5.2	SAGENS FORLØB, HERUNDER OFFENTLIGHED .....	12
5.3	KLAGE- OG SØGSMÅLSVEJLEDNING .....	12
5.4	NÆSTE REVURDERING .....	13
5.5	MEDDELELSESPLIGT – ANLÆG, EJERFORHOLD .....	13
5.6	REVURDERINGENS INDHOLD OG VURDERINGER .....	14
<b>6</b>	<b>OPHØR</b> .....	<b>15</b>
<b>7</b>	<b>REDEGØRELSE OG VURDERINGER VEDRØRENDE BAT</b> .....	<b>15</b>
7.1	SAMLET BAT-VURDERING .....	24
<b>8</b>	<b>REDEGØRELSE OG VURDERING AF PÅVIRKNING AF NATUR</b> .....	<b>25</b>
<b>9</b>	<b>BILAG</b> .....	<b>27</b>
9.1	BILAG 1. OVERSIGTSKORT OVER STALDE MM. ....	27
9.2	BILAG 2. KORT OVER NATUROMRÅDER MED ANGIVELSE AF BEREGNINGSPUNKTER.....	28
9.3	BILAG 3. REDEGØRELSE OG BEGRUNDELSE FOR PÅBUDTE ÆNDRINGER AF/NYE VILKÅR.....	29

## 1 DATABLAD

Dato for afgørelse	01.03.2021
CVR nr.	42793450
Husdyrbrugets navn	Maskinstation og Godsejer Erik Hjorth
Beliggenhedsadresse	Tustrupvej 2, Fræer, 9520 Skørping
Ejendomsnavn	Tustrup
Ejendomsnummer	8400002977
Matrikler på ejendomsnummer	1a – Tustrup Hgd., Fræer m.fl.
CHR nr.	86837
Ejers navn	Erik Hjorth
Ejers adresse	Tustrupvej 2, Fræer, 9520 Skørping
Ejers telefonnr.	98396055
Ejers e-mailadresse	hjorth@thustrup.dk
Driftsansvarlig	Erik Hjorth
Konsulent	Carsten Aarup, AgriNord, Høbrovej 437, 9200 Aalborg SV, tlf.: 96351192, mail: <a href="mailto:caa@agrinord.dk">caa@agrinord.dk</a>
Skema nr. (scenarier)	224074 (A-S) og 224317 (K-S), version 0
Oplysninger om andre husdyrbrug (driftsmæssig sammenhæng, teknisk forbundet, forureningsmæssigt forbundet)	Husdyrbruget er ikke driftsmæssigt, teknisk eller forureningsmæssigt forbundet med andre husdyrbrug
Tilsynsmyndighed	Rebild Kommune

## 2 INDLEDNING

---

Efter reglerne i husdyrbrugloven<sup>1</sup> er det kun IE-husdyrbrug der skal revurderes. Krav om revurdering gælder både for IE-husdyrbrug godkendt i henhold til den tidligere gældende § 12 i husdyrgodkendelsesloven og efter kapitel 5 i miljøbeskyttelsesloven samt for IE-husdyrbrug, der efter de gældende regler får en godkendelse efter § 16 a, stk. 2, og evt. stk. 4. Der er desuden en særlig undtagelse i forhold til ikke IE-husdyrbrug, der er godkendt efter de tidligere regler i husdyrgodkendelseslovens §§ 11 og 12 eller efter kapitel 5 i miljøbeskyttelsesloven. Disse er – af hensyn til den danske implementering af habitatdirektivet – underlagt en begrænset revurdering med henblik på at sikre overholdelse af totaldepositionskravene til særligt følsomme naturtyper.

Udgangspunktet er, at revurderingen sker første gang 8 år efter at godkendelsen er meddelt og herefter hvert 10. år. Herved respekteres den 8-årige retsbeskyttelsesperiode som er indeholdt i husdyrbruglovens § 40, stk. 1. Den 8-årige retsbeskyttelsesperiode gennembyrdes i to situationer. Dels i den situation, hvor der kommer en ny BAT-konklusion fra EU, og dels hvis betingelserne i lovens § 40, stk. 2, er opfyldt.

For IE-husdyrbrug, skal der ske en fuld revurdering. Det vil sige, at alle vilkår skal ajourføres af hensyn til udviklingen i den bedste tilgængelige teknik, idet det skal sikres, at kravene i husdyrgodkendelsesbekendtgørelsens<sup>2</sup> § 25, jf. bilag 3, pkt. A, og kravene i §§ 26, 27 og 35 overholdes. Kravene i § 25 vedrører generel ammoniakreduktion ved anvendelse af BAT, og § 35 vedrører anvendelse af BAT i bred forstand, mens §§ 26 og 27 vedrører totaldepositionskravene.

Den 21. februar 2017 blev EU Kommissionens gennemførelsesafgørelse (2017/302) om fastsættelse af BAT for intensivt opdræt af fjerkræ og svin offentliggjort. Berørte IE-husdyrbrug skal derfor have revurderet deres miljøgodkendelser og efterleve de nye BAT-vilkår senest fire år efter. Det betyder, at revurderingen skal være tilendebragt og eventuelle ændringer skal være gennemført, så de nye vilkår overholdes inden den 21. februar 2021.

For husdyrbrug, der ikke er IE-husdyrbrug, der er godkendt efter de tidligere gældende regler i husdyrgodkendelseslovens §§ 11 og 12 eller miljøbeskyttelseslovens § 33, skal der ske en begrænset revurdering, i det omfang det vil være nødvendigt for at overholde totaldepositionskravene i forhold til kategori 1 og 2 natur jf. §§ 26 og 27 i husdyrgodkendelsesbekendtgørelsen.

Det fremgår af § 41 i husdyrbrugloven, at revurderingen af miljøgodkendelsen resulterer i en afgørelse, hvor kommunen enten ændrer vilkårene i den oprindelige godkendelse ved meddelelse af påbud, eller fastholder vilkårene i den oprindelige godkendelse. Dette sker efter bestemmelserne i lovens § 39.

En revurdering er ikke en ny godkendelseshandling. Der er derimod tale om en eventuel ændring af vilkårene i en godkendelse, og ændringerne meddeles som påbud. Revurderingen er således et supplement til den eksisterende godkendelse inklusive eventuelle tillæg. Derfor kan en revurdering ikke indebære en udvidelse eller ændring af den oprindelige godkendelse.

---

<sup>1</sup> Lov om husdyrbrug og anvendelse af gødning m.v. nr. 1572 af 20. december 2006, jf. lovbek. nr. 520 af 1. maj 2019.

<sup>2</sup> Bekendtgørelse om godkendelse og tilladelse m.v. af husdyrbrug nr. 2256 af 29. december 2020.

### 3 REVURDERING AF MILJØGODKENDELSE

---

#### 3.1 BAGGRUND

---

Husdyrbruget på Tustrupvej 2, Fræer, 9520 Skørping, der er ejet af Maskinstation og Godsejer Erik Hjorth og drevet af Erik Hjort, har en miljøgodkendelse, der er fra den 31. maj 2005 og meddelt efter § 33 i miljøbeskyttelsesloven<sup>3</sup>.

I miljøgodkendelsen blev der givet tilladelse til en udvidelse, med opførelse af 2 nye kyllingehuse og en udvidelse af dyreholdet til 1.134.000 slagtekyllinger (produktionstid 39 dage); men de to kyllingehuse er aldrig blevet opført, og udvidelsen er derfor bortfaldet.

Den nuværende tilladte produktion, der svarer til nudriften i miljøgodkendelsen, er derfor en samlet årlig produktion på 772.000 slagtekyllinger (produktionstid 39 dage). Kyllingerne produceres i de to eksisterende kyllingestalde med 7 hold i hver af de to stalde. Dette giver ca. 55.143 kyllinger pr. hold.

Da der er mere end 40.000 stipladser til slagtekyllinger er husdyrbruget et IE-husdyrbrug og er dermed omfattet af fuld revurdering.

Husdyrbruget er ikke tidligere revurderet, og revurderingen foretages, fordi det er mere end 8 år siden, at der blev meddelt miljøgodkendelse til husdyrbruget, og fordi husdyrbruget skal revurderes inden den 21. februar 2021, da der er vedtaget en ny BAT-konklusion den 21. februar 2017.

I forbindelse med revurderingen, skal det ifølge husdyrgodkendelsesbekendtgørelsens<sup>4</sup> kapitler, 14, 16 og 17 sikres at:

- BAT-konklusionens krav vedr. ammoniakemission er opfyldt
- Kravet om maksimal totaldeposition af ammoniak på særlig værdifuld natur er overholdt
- Øvrige BAT-relaterede emner bliver håndteret effektivt
- Sikre med vilkår, at husdyrbruget ikke har en væsentlig virkning på miljøet
- Alle eksisterende vilkår revurderes

#### BAT

Det væsentligste formål med den regelmæssige revurdering er, at det løbende sikres, at husdyrbrugets indretning og drift fortsat er baseret på anvendelse af den bedste tilgængelige teknik (BAT). BAT skal sikre, at forureningen fra husdyrbruget til stadighed begrænses mest muligt. Der skal således stilles skærpede vilkår, hvis væsentlige ændringer i BAT skaber mulighed for betydelig nedbringelse af emissionerne, uden at det medfører uforholdsmæssige store omkostninger. Derudover skal det sikres, at øvrige BAT-relaterede emner håndteres effektivt og med vilkår sikres, at husdyrbruget ikke påvirker miljøet væsentligt.

#### Beskyttelse af natur

Husdyrbruget skal alene leve op til kravet til totaldeposition med ammoniak til kategori 1 og kategori 2-natur, eventuelt efter en fastsat tidsfrist.

Eventuelle øvrige skærpende påbud skal være begrundet i en væsentlig forurening, hvor der er fremkommet nye oplysninger om forureningens skadelige virkning, der ikke kunne forudses ved godkendelsens meddelelse eller forureningen i øvrigt går ud over det, der blev lagt til grund ved godkendelsens meddelelse.

---

<sup>3</sup> Lov om miljøbeskyttelse nr. 358 af 6. juni 1991, jf. lovbek. nr. 753 af 25. august 2001.

<sup>4</sup> Bekendtgørelse om godkendelse og tilladelse m.v. af husdyrbrug nr. 2256 af 29. december 2020.

OVERSIGT OVER HUSDYRBRUGETS GODKENDELSER, TILLÆG, ETC.

Kapitel 5 miljøgodkendelse efter § 33 i miljøbeskyttelsesloven (Lov om miljøbeskyttelse (miljøbeskyttelsesloven nr. 358 af 6. juni 1991, jf. lovbek. nr. 753 af 25. august 2001) af 31. maj 2005.

Tilladelse til udledning af vaskevand fra Tustrupvej 2, Skørping til Tustrup bæk af 1. februar 2006.

Afgørelse om ikke-godkendelsespligt til opførelse af maskinhus-halmlade på 2.142 m<sup>2</sup> af 15. maj 2007.

Afgørelse om ikke-godkendelsespligt til udskiftning af 2 kornsiloer af 16. maj 2008.

Afgørelse om ikke-godkendelsespligt til opførelse af maskinhus på 1.650 m<sup>2</sup> af 10. juni 2010.

## 4 AFGØRELSE, HERUNDER VILKÅR

---

### 4.1 AFGØRELSE

---

Revurderingsafgørelse af husdyrbrugets kapitel 5 miljøgodkendelse på ejendommen matr.nr. 1a – Tustrup Hgd., Fræer m.fl. beliggende på adressen Tustrupvej 2, Fræer, 9520 Skørping.

Revurderingen er en tilladelse til, at virksomheden fortsat kan producere på de gældende vilkår eventuelt suppleret med de nye vilkår meddelt ved påbud. Husdyrbrugets ejer er forud for afgørelsen forvarslet om påbuddet og har modtaget udkastet til afgørelse.

Afgørelsen træffes i henhold til § 39 jf. §§ 41 og 43 a i Husdyrbrugloven<sup>5</sup>. Husdyrbruget skal indrettes og drives som oplyst i forbindelse med sagsbehandlingen, medmindre vilkårene i revurderingen og generel lovgivning stiller skærpende krav.

Kommunen vurderer, at der ikke er grundlag for at påbyde anvendelsen af bedre teknologi (BAT), end den der i dag anvendes på ejendommen.

Kommunen vurderer, at totalbelastningen til Natura 2000-naturtyper inden for Natura 2000-områder (Kategori 1-natur) og til Natura 2000-naturtyper uden for Natura 2000-områder (Kategori 2-natur) ikke overstiger de gældende grænseværdier jf. husdyrgodkendelsesbekendtgørelsen.

Kommunens vurderinger har medført:

- Påbud der på forskellig måde nedsætter risikoen for forurening af jord, vandmiljø, grundvand eller luft, herunder: opbevaring/håndtering af husdyrgødning, forbrug af energi og vand, affaldshåndtering eller renholdelse
- Påbud der nedsætter risikoen for andre gener som følge af husdyrbrugets drift, herunder: skadedyrsbekæmpelse, støj-, støv- og lysvilkår.

Nye vilkår meddeles efter Husdyrbruglovens § 39 som påbud efter §§ 40 og 43 a. Der tillægges ikke retsbeskyttelse på disse vilkår, men vilkårene kan påklages (jf. afsnit 5.3).

Nogle vilkår i miljøgodkendelsen med tilhørende tillæg er blevet overflødige eller uaktuelle af anden grund og er derfor bortfaldet. Nærværende revurdering indeholder således samtlige vilkår, som gælder fremover.

Der gøres opmærksom på, at gældende lovgivning udmøntet i husdyrgødningsbekendtgørelsen og andre relevante bekendtgørelser selvfølgelig også skal overholdes. Vilkaere i revurderingen er som hovedregel stillet for de punkter, hvor tilsynsmyndigheden vurderer, at kravene skal være mere vidtgående end bekendtgørelserne.

### SAMLET VURDERING

Rebild Kommune vurderer, at husdyrbrugets miljøgodkendelse er blevet ajourført i lyset af den teknologiske udvikling, og at driften på husdyrbruget kan videreføres uden væsentlige gener med overholdelse af de samlede vilkår og generel lovgivning.

Det er kommunens vurdering, at husdyrbruget anvender den bedste tilgængelige teknik (BAT), med henblik på reduktion af ammoniakemission og i øvrigt har truffet de nødvendige foranstaltninger for at forebygge og begrænse forurening ved anvendelse BAT. Det er kommunens opfattelse, at produktionsprocesserne er optimeret i det omfang, det er muligt, herunder udnyttelse af energi- og råvareforbrug samt affaldshåndtering.

---

<sup>5</sup> Lov om husdyrbrug og anvendelse af gødning m.v. nr. 1572 af 20. december 2006, jf. lovbek. nr. 520 af 1. maj 2019.

Det er kommunens vurdering, at driften af husdyrbruget ikke skader bevaringsstatus for Natura 2000-områder eller levesteder for arter optaget på Habitatdirektivets bilag IV, andre arter omfattet af artsfredning eller arter optaget på nationale eller regionale rødlistor.

Husdyrbruget skal til enhver tid leve op til gældende regler i love og bekendtgørelser, også selvom disse regler eventuelt måtte være skærpede i forhold til vilkårene i denne revurdering.

## 4.2 VILKÅR FOR HUSDYRBRUGET

I bilag 3 har kommunen samlet redegørelse og begrundelse for påbudte vilkår og andet, der har medført ændringer af vilkår eller bortfald af vilkår.

Alle gældende vilkår i eksisterende miljøgodkendelse er gennemgået, og vilkårene herunder er de gældende efter revurderingen.

**Vilkårene i denne revurdering skal, hvis ikke andet er anført, opfyldes fra den dato, hvor revurderingen er meddelt.**

### Ophør

4.2.1 Inden eventuelt ophør af husdyrbruget skal kommunen kontaktes med et skriftligt forslag til en ophørsplan.

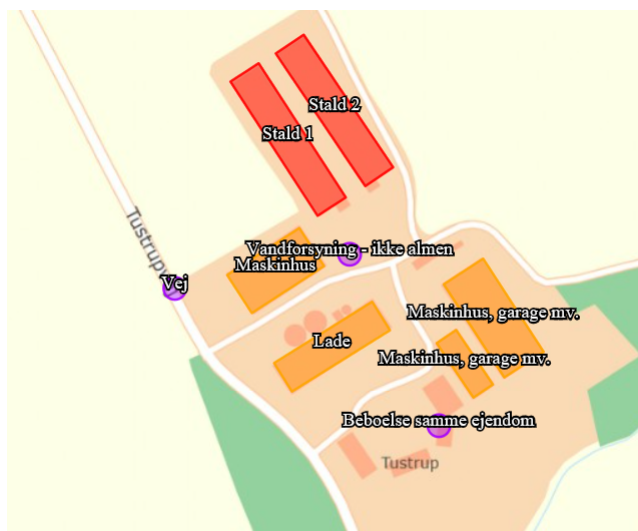
### Staldanlæg og dyrehold

4.2.2 Den samlede produktion må ikke overstige 249 DE (beregnet på godkendelsestidspunktet, 31. maj 2005) på årsplan, fordelt på 772.000 slagtekyllinger (produktionstid 39 dage). Husdyrholdet skal være sammensat og staldindretning m.v. skal være i overensstemmelse med tabel 1 og figur 1 herunder.

Tabel 1: Oversigt over det tilladte dyrehold

<b>Stald 1</b> Kyllinger, konventionelle slagtekyllinger	386.000 slagtekyllinger (produktionstid 39 dage), 7 hold/år. Maksimalt 55.143 stk. ad gangen
<b>Stald 2</b> Kyllinger, konventionelle slagtekyllinger	386.000 slagtekyllinger (produktionstid 39 dage), 7 hold/år. Maksimalt 55.143 stk. ad gangen

Figur 1: Oversigt over produktionsanlægget





### Ventilation

- 4.2.3 Alle ventilatorer skal vaskes efter hvert hold slagtekyllinger.
- 4.2.4 Ventilationsanlægget skal justeres og vedligeholdes jævnligt efter producentens anvisninger.

### Energi- og vandforbrug

- 4.2.5 Der skal føres årlig driftsjournal over forbrug af el og vand, eller der skal foreligge dokumentation, for eksempel opgørelse fra forsyningen, der skal kunne fremvises tilsynsmyndigheden på forlangende. Dokumentation skal opbevares i 5 år.

### Spildevand – herunder regnvand

- 4.2.6 Al vask af traktorer, maskiner, redskaber og dyretransportvogne skal foregå på en støbt, tæt plads med bortledning af spildevand til gyllesystemet eller opsamlingsbeholder.
- 4.2.7 Befæstede arealer skal altid holdes rene. Spild af stoffer, herunder olie, ensilage, foder mm., skal straks fjernes.

### Affald

- 4.2.8 Olie- og kemikalieaffald skal til enhver tid opbevares i tæt emballage. Oplagspladsen skal være afskærmet mod nedbør og indrettes med tæt bund og opkant/drypbakke således, at en mængde, mindst svarende til indholdet af den største beholder tilbageholdes ved spild eller lækage.
- 4.2.9 Opbevaring og håndtering af affald må ikke medføre forurening eller risiko for forurening af omgivelserne, herunder af jord, overfladevand, grundvand, luft eller kloak.
- 4.2.10 Der skal til enhver tid foreligge dokumentation for, at affald er bortskaffet miljømæssigt forsvarligt. Dokumentationen skal gemmes i 5 år og kunne fremvises til tilsynsmyndigheden på forlangende.

### Råvarer og hjælpestoffer

- 4.2.11 Opbevaring og håndtering af råvarer og hjælpestoffer må ikke medføre forurening eller risiko for forurening af omgivelserne, herunder jord, overfladevand, grundvand, luft eller kloak.
- 4.2.12 Tankning af brændstof skal til enhver tid ske på en plads med fast og tæt bund uden afløb. Udleveringspistol(er) skal have antidrypventil og automatisk lukning, der lukker, når den tank, beholder mv., der udleveres brændstof til, er fyldt. Tankningen skal ske under opsyn.

### Renholdelse

- 4.2.13 Det skal til enhver tid tilstræbes, at virksomhedens anlæg samt indendørs og udendørs arealer renholdes og ryddes således, at lugtgener begrænses mest muligt og således, at der ikke opstår risiko for uhygiejniske forhold.

### Lugt

- 4.2.14 Der skal til stadighed opretholdes en god staldhygiejne, herunder sikres, at stalde og fodringsanlæg holdes rene.

4.2.15 Placering af kompoststak i marken må ikke ske nærmere bebyggelse end 300 meter.

### Fluer og skadedyr

4.2.16 Husdyrbruget må ikke give anledning til væsentlige fluegener hos omboende, og der skal på husdyrbruget foretages effektiv fluebekæmpelse i overensstemmelse med de af Aarhus Universitet, Institut for Agroøkologi, fastsatte retningslinjer herom. Skadedyr skal bekæmpes i nødvendigt omfang i henhold til retningslinjer fra Statens skadedyrsbekæmpelse.

### Støj

4.2.17 Husdyrbrugets samlede støjbidrag, angivet som det ækvivalente, korrigerede støjniveau i dB(A) i punkter 1,5 m over terræn, målt eller beregnet ved nærmeste opholdsareal, må ikke overskride følgende værdier:

	Tidsinterval	Grænseværdi	Midlingstid
Hverdage	Kl. 07-18	55 dB(A)	8 timer
Lørdage	Kl. 07-14	55 dB(A)	7 timer
Lørdage	Kl. 14-18	45 dB(A)	4 timer
Søn- og helligdage	Kl. 07-18	45 dB(A)	4 timer
Aften	Kl. 18-22	45 dB(A)	1 time
Nat	Kl. 22-07	40 dB(A)	½ time

Støjbelastningen er det ækvivalente, korrigerede støjniveau i dB(A) målt eller beregnet i punkter 1,5 m over terræn. Referencetiden er det mest støjbelastede tidsrum i perioden. Støjens maksimalværdi må om natten ikke overstige 55 dB(A) ved boliger.

Støjvilkårene for landbrugsdrift omfatter al støj fra virksomheden, dvs. også støj fra andet end faste, tekniske installationer. Vilkår om støj skal derfor gælde al støj fra landbrugsdrift, men kun støjen fra landbrugsdriften på ejendommens bygningsparcel, dvs. ikke støj fra f.eks. markdriften.

4.2.18 Husdyrbruget skal, for egen regning dokumentere, at støjvilkår overholdes, hvis tilsynsmyndigheden finder det påkrævet. Dokumentationen for overholdelse af støjkravene kan være i form af målinger i ejendommens omgivelser (under fuld drift) eller kildestyrke.

### Udarbejdelse af handleplaner ved gener

4.2.19 Hvis tilsynsmyndigheden vurderer, at støj, rystelser, lugt, støv, lys, fluer eller andet medfører væsentlige gener, skal husdyrbruget på forlangende udarbejde en handlingsplan for nedbringelse af gener. Handlingsplanen skal godkendes af tilsynsmyndigheden, og det skal herefter kunne eftervises at planen følges.

### 4.3 SÆRREGLER FOR IE-HUSDYRBRUG

---

Med husdyrgodkendelsesbekendtgørelsen, der trådte i kraft 1. januar 2020, er en række krav, der følger af BAT-konklusionen, indarbejdet som generelle og umiddelbart anvendelige regler i Kapitel 17.

De nye krav omhandler miljøledelse, oplæring af personale, plan for regelmæssig kontrol, fodringskrav mm. til IE-husdyrbrug. Herunder gælder, at IE-brug årligt, senest den 31. december, skal indsende informationer (jf. § 50) til kommunen om følgende:

- Logbøger for eventuel miljøteknologi
- Dokumentation for miljøledelsessystem
- Logbog over gennemførte kontroller
- Dokumentation for overholdelse af fodringskrav

Informationerne skal dog ikke indsendes, hvis kommunen har modtaget de pågældende oplysninger i forbindelse med tilsyn, jf. reglerne i den til enhver tid gældende miljøtilsynsbekendtgørelse.

Yderligere information kan findes på Miljøstyrelsens hjemmeside, under vejledning til husdyrgodkendelsesbekendtgørelsens kapitel 17: <https://husdyrvejledning.mst.dk/vejledning-til-bekendtgørelserne/husdyrgodkendelses-bekendtgørelsen/17-saerregler-for-ie-husdyrbrug/#4>

Da husdyrbruget på Tustrupvej 2, Fræer, 9520 Skørping er et IE-husdyrbrug skal ovennævnte særregler overholdes fra det tidspunkt hvor afgørelse om revurdering bliver meddelt.

## 5 GENERELLE FORHOLD

---

### 5.1 LOVGRUNDLAG

---

Revurderingen af miljøgodkendelsen er foretaget på baggrund af følgende lovgrundlag:

- Lov om husdyrbrug og anvendelse af gødning m.v. nr. 1572 af 20. december 2006 jf. lovbek. nr. 520 af 1. maj 2019
- Bekendtgørelse om godkendelse og tilladelse m.v. af husdyrbrug nr. 2256 af 29. december 2020
- Bekendtgørelse om miljøregulering af dyrehold og om opbevaring og anvendelse af gødning nr. 1176 af 23. juli 2020
- Lov om miljøbeskyttelse (miljøbeskyttelsesloven) nr. 358 af 6. juni 1991, jf. lovbek. nr. 1218 af 25. november 2019

### 5.2 SAGENS FORLØB, HERUNDER OFFENTLIGHED

---

Rebild Kommune fremsendte et oplæg om revurdering til ejer/driftsherre den 22. april 2020.

Den 17. december 2020 indsendte driftsherre de ønskede oplysninger til kommunen gennem IT-husdyrgodkendelsessystemet, husdyrgodkendelse.dk. Der er anvendt scenarieskema nr. 224074 (A-S) og 224317 (K-S) version 0 i den videre sagsbehandling.

Kommunen annoncerede revurderingen på Rebild Kommunes hjemmeside den 13. maj 2020, med en frist for bemærkninger den 28. maj 2020.

Der indkom ingen bemærkninger i denne første høringsfase.

Udkastet til kommunens afgørelse – revurderingen – blev den 09.02.2021 sendt i partshøring.

Høringsfristen for offentligheden var i begge tilfælde 23.02.2021.

Der indkom ingen bemærkninger til udkastet.

Afgørelsen om revurdering offentliggøres på Rebild Kommunes hjemmeside [www.rebild.dk](http://www.rebild.dk)

### 5.3 KLAGE- OG SØGSMÅLSVEJLEDNING

---

Hvis du ønsker at klage over denne afgørelse, kan du klage til Miljø- og Fødevarerklagenævnet.

Klagen skal indgives inden 4 uger fra at afgørelsen er offentligt bekendtgjort.

Du klager via Klageportalen, som du finder via [www.naevneneshus.dk](http://www.naevneneshus.dk), [www.borger.dk](http://www.borger.dk) eller [www.virk.dk](http://www.virk.dk). Du logger på Klageportalen med NEM-ID. En klage er indgivet, når den er tilgængelig for Rebild Kommune via Klageportalen. Når du klager, skal du betale et gebyr på 900,-kr. for borgere og 1.800,- kr. for virksomheder, organisationer og offentlige myndigheder.

I Klageportalen sendes din klage automatisk først til Rebild Kommune. Hvis Rebild Kommune fastholder afgørelsen, sender Rebild Kommune klagen videre til behandling i nævnet via Klageportalen. Du får besked om videresendelsen.

Miljø- og Fødevareklagenævnet afviser din klage, hvis du sender den uden om Klageportalen, medmindre du forinden er blevet fritaget for brug af Klageportalen. Hvis du ønsker at blive fritaget for at bruge Klageportalen, skal du sende en begrundet anmodning til Rebild Kommune. Rebild Kommune videresender herefter din anmodning til nævnet, som træffer afgørelse om, hvorvidt du kan fritages. Se betingelserne for at blive fritaget på [www.naevneneshus.dk](http://www.naevneneshus.dk).

Afgørelsen kan indbringes for domstolene, jf. husdyrbruglovens § 90. En eventuel sag skal være anlagt inden 6 måneder efter at afgørelsen har været offentligt bekendtgjort.

#### **5.4 NÆSTE REVURDERING**

---

Næste regelmæssige revurdering skal ifølge loven finde sted efter senest 10 år, dvs. i 2031.

Husdyrbruget er et IE-husdyrbrug. Det vil sige, at det er omfattet af EU-direktivet om industrielle emissioner. Det betyder, at kommunen skal iværksætte en ny revurdering, såfremt EU-kommissionen vedtager nye BAT-konklusioner for bedriftstypen. Nye krav, der følger af nye BAT-konklusioner, skal være opfyldt inden fire år fra den dag, hvor dokumentet er vedtaget af EU-kommissionen.

#### **5.5 MEDDELELSESPLIGT – ANLÆG, EJERFORHOLD**

---

Eventuelle ændringer i de forudsætninger, der har ligget til grund for husdyrbrugets revurderede miljøgodkendelse, skal altid forud anmeldes til kommunen. Herefter vil kommunen vurdere, hvorvidt de påtænkte ændringer udløser krav om en ny miljøgodkendelse.

## 5.6 REVURDERINGENS INDHOLD OG VURDERINGER

---

Ifølge husdyrgodkendelsesbekendtgørelsens kapitler 14, 16 og 17 skal kommunen i forbindelse med revurdering af miljøgodkendelsen sikre at:

- BAT-konklusionens krav vedrørende NH<sub>3</sub>-N emission er opfyldt (jf. § 25, jf. bilag 3, punkt A)
- Kravet om maksimal totaldeposition af ammoniak på særlige naturområder (kategori 1 og kategori 2-natur) er opfyldt (jf. §§ 26 og 27)
- Øvrige BAT-relaterede emner bliver håndteret effektivt (jf. § 35)
- Sikre med vilkår at husdyrbruget ikke har væsentlig virkning på miljøet (jf. § 36, stk. 1 nr. 9-13)
- Alle eksisterende vilkår gennemgås og ajourføres i henhold til udviklingen i BAT

Pligten til at gennemføre en vurdering efter Habitatbekendtgørelsens § 6, stk. 1 og 2 gælder ikke for revurderingsafgørelser. Baggrunden er, at habitatdirektivets artikel 6 stk. 3 ikke gælder for eksisterende virksomheder, der fortsætter uændret.

Miljøledelse, oplæring af personale, plan for regelmæssig kontrol, fodringskrav mm. til IE-husdyrbrug er omfattet af generel lovgivning med den seneste husdyrgodkendelsesbekendtgørelse af 1. januar 2020. Herunder gælder, at IE-husdyrbrugene årligt og senest den 31. december skal indsende dokumentationer, jf. § 50, til kommunen vedrørende følgende:

- Logbøger for miljøteknologi
- Dokumentation for miljøledelsessystem (§ 42, stk. 3)
- Logbog over gennemførte kontroller af bl.a. vedligeholdelse (§ 44, stk. 5).
- Dokumentation for fodringskrav (§ 46).

I de følgende afsnit redegøres for kommunens vurderinger og for de eventuelle nye eller ændrede vilkår, som kommunen påbyder.

De vilkår, som kommunen har fastsat, vil der være redegjort for i det kapitel eller afsnit de vedrører. I afsnit 4.2 er samlet alle fremtidige relevante vilkår, og i bilag 3 er samlet redegørelse for alle vilkår, herunder både eksisterende, nye og bortfaldne.

## 6 OPHØR

---

### **Driftsherres oplysninger:**

Ejer har ikke redegjort for tiltag ved eventuelt ophør af produktionen.

### **Kommunens kommentarer og vurdering:**

For at fastholde, at der ved ophør af driften skal træffes nødvendige foranstaltninger for at undgå forureningsfare og for at bringe stedet tilbage i tilfredsstillende tilstand, jf. § 36, stk. 1 nr. 12 i husdyrgodkendelsesbekendtgørelsen, er der fastsat vilkår om, at ejer inden ophør af produktionen skal kontakte kommunen med et skriftligt forslag til en ophørsplan (vilkår 4.2.1). Ophørsplanen kan indeholde beskrivelse af mængden af eksempelvis kemikalier, affaldsprodukter, gødning og andre miljøskadelige stoffer, og beskrivelse af hvordan de bortskaffes samt beskrivelse af eventuel nedrivning af anlæg mv.

Der gøres opmærksom på, at da husdyrbruget er et IE-husdyrbrug skal der senest 4 uger efter driftsophør indsendes en anmeldelse til kommunen med et oplæg til vurdering efter § 38 k, stk. 1, i lov om forurenede jord. Vurderingen skal indeholde en risikovurdering med hensyn til menneskers sundhed og miljøet. Viser risikovurderingen, at det ikke kan afvises, at forureningen udgør en væsentlig risiko for menneskers sundhed eller miljøet, skal vurderingen tillige indeholde et oplæg til foranstaltninger, der sikrer, at forureningen ikke udgør en sådan risiko.

## 7 REDEGØRELSE OG VURDERINGER VEDRØRENDE BAT

---

Det væsentligste formål med den regelmæssige revurdering er, at det løbende sikres, at husdyrbrugets indretning og drift fortsat er baseret på anvendelsen af "Den bedste tilgængelige teknik -BAT".

Ved revurderingen skal det sikres, at kravene i § 25, jf. bilag 3. pkt. A, nr. 2, tabel 4 og 5, overholdes for det pågældende husdyrbrug.

BAT-kravet fastlægges samlet for alle husdyrbrugets staldafsnit og gødningsopbevaringsanlæg, jf. § 25.

Det fremgår af Husdyrgodkendelsesbekendtgørelsens<sup>6</sup> § 39, stk. 1, at der skal meddeles påbud, hvis væsentlige ændringer i den bedste tilgængelige teknik skaber mulighed for en betydelig nedbringelse af emissionerne, uden at det medfører uforholdsmæssige store omkostninger.

Med henvisning til Husdyrgodkendelsesbekendtgørelsens § 35 skal det desuden sikres, at husdyrbruget er indrettet og drives på en sådan måde, at

- 1) der ud over iagttagelse af kravet i § 25 er truffet de nødvendige foranstaltninger for at forebygge og begrænse forurening ved anvendelse af den bedste tilgængelige teknik,
- 2) energi- og råvareforbruget udnyttes mest effektivt,
- 3) mulighederne for at substituere særligt skadelige eller betænkelige stoffer med mindre skadelige eller betænkelige stoffer er udnyttet,
- 4) produktionsprocesserne er optimeret i det omfang det er muligt,
- 5) affaldshierarkiet, jf. § 6 b i lov om miljøbeskyttelse, iagttages
- 6) der, i det omfang forureningen ikke kan undgås, er anvendt bedste tilgængelige rensningsteknik, og
- 7) der er truffet de nødvendige foranstaltninger med henblik på at forebygge uheld og begrænse konsekvenserne heraf.

Derudover skal fastsættelse af vilkår sikre, at husdyrbrugets drift ikke har væsentlig virkning på miljøet (jf. § 36, stk. 1 nr. 9-13).

---

<sup>6</sup> Bekendtgørelse om godkendelse og tilladelse m.v. af husdyrbrug nr. 2256 af 29. december 2020.

## AD 1 OG 6) BAT-AMMONIAK OG RENSEFORANSTALTNINGER

### **Driftsherres oplysninger:**

#### ***BAT-ammoniak og ventilation***

Dyreholdet er i miljøgodkendelse af 31/5 2005 godkendt med 772.000 kyllinger til 39 dage. Der var i miljøgodkendelsen også givet tilladelse til opførelse af 2 nye kyllingehuse, men disse er aldrig blevet opført og denne del af godkendelsen er derfor bortfaldet.

Beregninger i revurderingen er baseret på produktionsareal. De to kyllingehuse er ens og opført i 2001 og har hver et produktionsareal på 2.000 m<sup>2</sup>.

Bygningerne er løbende vedligeholdt og renoveret, så de fremstår som robuste produktionsbygninger i dag.

Staldene er indrettet med varmerør langs murene. Derved kan temperaturen holdes på rette niveau og samtidig reducere fugtigheden i stalden.

BAT for ammoniak er beregnet i husdyrgodkendelse.dk til 2.960 kg N. Den faktiske fordampning er på 2.960 kg N. BAT for ammoniak er dermed overholdt.

Ansøger kunne sætte en varmeveksler på hvert hus, hvilket ifølge Miljøstyrelsens teknologiliste vil give en effekt på 30 % reduktion af ammoniak. Dette er dog fravalgt af flere årsager.

- Ansøger har et avanceret ventilationssystem fra Skov. Ventilationssystemet styrer meget nøjagtigt temperatur og fugtighed i kyllingehusene. To parametre, som er særligt kritiske og afgørende for effektiviteten, dyrevelfærd og dermed hele forretningen. En varmeveksler kan ikke umiddelbart integreres med dette ventilationssystem uden at give afkald på den nøjagtige styring. Der er sensorer lige over kyllingerne, i kip, ved indsugning og ved afkastene. Derved får styringsenheden kontinuerte informationer, der løbende anvendes til korrigerende af ventilationen.
- På grund af kondenseringen i varmeveksleren vil der være risiko for bakterievækst i veksleren. Varmeveksleren er tilmed vanskelig at desinficere. Bakterievækst er ikke forenelig med kyllingeproduktion fordi det i værste fald medfører nødslagning af hele holdet med stort spild og økonomiske tab til følge.
- I forhold til teknologilisten, så har varmeveksleren en effekt på 30 % ammoniakreduktion. I denne givne situation bliver det en konkret effekt på 680 kg. N. Der er ikke nogen tilgængelige data vedr. indkøbspris, installeringspris og driftsomkostninger af teknologien. Men det er klart, at investeringen og driftsomkostningerne vil være højere hvis den skal implementeres i en bestående og velfungerende stald.

### ***Renholdelse***

Kyllingehusene rengøres efter hvert hold slagtekyllinger.

Ventilationen rengøres rutinemæssigt mellem hvert hold.

### **Kommunens kommentarer og vurdering:**

#### ***BAT-ammoniak***

Staldene er eksisterende stalde med staldsystem: "Kyllinger, konventionelle slagtekyllinger" hvor BAT-kravet er fastsat til 0,74 kg NH<sub>3</sub>-N/m<sup>2</sup>/år.



Den faktiske emission fra anlægget, der gennem IT-husdyrgodkendelsessystemet er beregnet til i alt 2.960 kg NH<sub>3</sub>-N, er den samme som BAT-emissionskravet, da der er tale om eksisterende stalde, hvor der ikke tidligere er fastsat vilkår om ammoniakreducerende tiltag. Kravet til BAT-ammoniak er derfor overholdt.

Staldene har varmerør langs murene og således mekanisk tørring af gødningen, der anses for BAT i BREF-dokumentet. Det avancerede ventilationssystem, der er installeret i staldene, styrer nøjagtigt temperatur og fugtighed i kyllingehusene, der sikrer både effektivitet og dyrevelfærd.

BAT-kravet overholdes ud fra ovennævnte, og kommunen har vurderet ud fra redegørelsen, at der ikke er proportionalitet i yderligere tiltag til reduktion af ammoniakemissionen fra anlægget. Der stilles derfor ikke supplerende vilkår til teknologi.

For at opretholde en god staldhygiejne og herunder sikre, at stalde og fodringsanlæg holdes rene er der stillet nyt vilkår om dette (vilkår 4.2.14). Vilkåret er påbudt, da de vejledende lugtgeneafstande bygger på forudsætning om god staldhygiejne og kravet om renholdelse fastholdes hermed.

#### Ventilation

Ejer har oplyst, at ventilationen rengøres efter hvert hold slagtekyllinger. For at sikre bedst mulig ventilationseffekt fastholdes dette i vilkår 4.2.3 og desuden stilles vilkår om at ventilationsanlægget skal justeres og vedligeholdes efter producentens anvisninger (vilkår 4.2.4).

#### Renholdelse

Der er for at sikre mod lugt og uhygiejniske forhold generelt, herunder forebyggelse mod tilhold af skadedyr, påbudt nyt vilkår om renholdelse og ryddelighed (vilkår 4.2.13).

Rebild Kommune vurderer herefter, på baggrund af de oplyste foranstaltninger og de stillede vilkår, for at forbygge og begrænse forurening, at husdyrbruget opfylder kravet om anvendelse af BAT til begrænsning af ammoniakemission og til renholdelse.

### AD 2, 3 OG 5) ENERGI- OG RÅVAREFORBRUG, SUBSTITUTION AF FARLIGE STOFFER OG AFFALD

#### **Driftsherres oplysninger:**

##### ***Vand***

Der bliver anvendt ca. 3.600 m<sup>3</sup> vand til besætningen årligt. Hovedparten er drikkevand, men der anvendes også en smule vand til rengøring af kyllingehusene imellem holdene.

Udgangspunktet er, at der ikke benyttes mere vand, end der er brug for i produktionen.

Vandbesparende tiltag:

Ifølge BREF-dokumentet er det BAT at reducere vandforbruget ved at finde en balance mellem rengøring og brug af så lidt vand som muligt.

Ansøger lever op til BAT mht. vandforbrug på følgende punkter:

- Drikkeventilerne justeres dagligt i forhold til kyllingernes højde. Derved minimeres vandspild, som også vil være til stor skade for fuglenes trædepuder.
- Når kyllingehusene klargøres til et nyt hold, så bliver de vasket med en tilstrækkelig mængde vand. Det tilstræbes altid at der anvendes så lidt vand som muligt.

## **Energi**

### **Krav om energieffektiv belysning**

*IE-husdyrbrug er forpligtet til at anvende energieffektiv belysning i overensstemmelse med reglerne i det til enhver tid gældende bygningsreglement. Kravet indtræder ved ændring eller udskiftning af eksisterende belysningssystem eller belysningsanlæg.*

*IE-husdyrbrugene skal opbevare fakturaer for gennemførte udskiftninger i fem år og disse skal kunne forevises på forlangende i forbindelse med tilsyn.*

Hovedparten af energiforbruget i kyllingehusene bruges til belysning, ventilation og til foderanlægget. Det årlige estimerede forbrug er 160.000 kWh.

Ventilationen er den største energisluger og bliver i samarbejde med Skov Ventilation hele tiden optimeret. Behovet for ventilation er normalt vist proportionalt med kyllingernes alder, men varierer også hen over året, da den er afhængig af temperaturen.

Der sker ingen egenproduktion af energi fra vindmølle, biogasanlæg eller andet.

Energibesparende tiltag:

- Der er styret belysning i begge kyllingehuse.
- Der ændres løbende til LED i en stald ad gangen i takt med den naturlige udskiftning af belysningen
- Halmfyret er udskiftet til et mere effektivt fyr, hvilket har reduceret mængden af halm.
- Ventilationsanlæg er styret af bl.a. fugtighed og temperatur fra central enhed, som sikrer, at ventilationen kører optimalt. Dette reducerer også indirekte mængden af halm i fyret, da behovet for tørring i kyllingehuset bliver reduceret med mere effektiv ventilation.
- Ventilationen rengøres rutinemæssigt mellem hvert hold, hvilket reducerer modstand i ventilatorerne og dermed sparer på energien.

## **Foder**

### **Fodringskrav**

*IE-husdyrbrug skal for at reducere den samlede mængde kvælstof, der udskilles, som minimum enten anvende fasefodring tilpasset dyrenes behov i produktionsperioden, reducere indholdet af råprotein ved hjælp af en god aminosyrebalance, eller ved at bruge et eller flere fodertilsætningsstoffer, som nedsætter den samlede mængde kvælstof, der udskilles og er tilladt i henhold til forordning (EF) nr. 1831/2003 om fodertilsætningsstoffer.*

*IE-husdyrbrug skal for at reducere den samlede mængde fosfor, der udskilles, som minimum anvende enten fasefodring tilpasset dyrenes behov i produktionsperioden, et eller flere fodertilsætningsstoffer som nedsætter den samlede mængde fosfor der udskilles (f.eks. fytase) og er tilladt i henhold til forordning (EF) nr. 1831/2003 om fodertilsætningsstoffer eller letfordøjeligt uorganisk fosfat som f.eks. monocalciumfosfat i stedet for mindre fordøjelige fosforkilder*

I løbet af et hold bliver der anvendt 3 faser i fodringen. Hver fase er nøje tilpasset kyllingernes fysiologiske stadie og behov. For at gøre den plantebundne fosfor mere tilgængelig for kyllingerne, så er der tilsat enzymet fytase til foderet.

Foderet består af indkøbt færdigblandet foder.

Med hensyn til foder er udgangspunktet at der ikke benyttes mere, end der er behov for i produktionen. I kyllingeproduktionen bliver foderet kontinuerligt justeret efter kyllingernes fysiologiske behov, som er bestemt på baggrund af deres alder og vækst.

Som en del af BAT-kravet skal husdyrbruget have en plan for regelmæssig kontrol, reparation og vedligeholdelse som bl.a. omfatter forsyningssystemer til vand og foder. Planen vil medvirke til at sikre, at der fortsat er fokus på mindst muligt forbrug af råvare. Disse data bliver dagligt registreret i KIK.

Derudover skal husdyrbruget dokumentere, at udskillelsen af fosfor og kvælstof i husdyrgødningen minimeres jf. de beskrevne metoder under fodringskrav i husdyrgodkendelsesbekendtgørelsen.

### ***Råvarer generelt***

For råvarer generelt er udgangspunktet, at der ikke benyttes mere, end der er behov for i produktionen.

Der anvendes diesellole til traktorer og opvarmning sker via halmfyr.

### ***Medicin og sundhed***

Der foretages korrekt vask med sæbe og udtørring af staldanlægget ved holdskifte, for at forebygge og minimere sygdom i besætningen.

### ***Affald***

Ejendommens affald håndteres og bortskaffes i henhold til kommunens affaldsregulativer.

Døde dyr bortskaffes af daka. Indtil afhentning sker opbevaring i daka-container.

Desuden vil der være en mængde spildolie, oliefiltre og akkumulatorer. Herudover vil der også være klinisk risikoaffald som medicinrester m.v.

Kemikalierester og spildolie mm. afleveres til en kommunal genbrugsplads, godkendt modtager, eller i enkelte tilfælde leverandøren. Øvrigt affald afhentes af dagrenovationen.

### **Kommunens kommentarer og vurdering:**

Ud fra den beskrevne drift har Rebild Kommune vurderet, at husdyrbruget lever op til anvendelse af BAT indenfor vand- og energiforbrug samt fodring.

For at fastholde, at husdyrbrugets el- og vandforbrug følges og overholder BAT, påbydes et nyt vilkår om, at der skal føres en driftsjournal over el- og vandforbrug, eller foreligge dokumentation for el- og vandforbrug, der skal kunne fremvises til tilsynsmyndigheden på forlangende (vilkår 4.2.5).

Desuden er der fastholdt vilkår om vask af ventilatorer efter hvert hold kyllinger samt vilkår om justering og vedligeholdelse efter producentens anvisninger (vilkår 4.2.3 og 4.2.4) for at sikre optimal ventilation.

Ejer har beskrevet hvordan fodringen på ejendommen foregår, herunder forskellige fodringsteknikker, til optimering og reduktion af N og P udledning. Kommunen gør opmærksom på at nye fodringskrav for IE-husdyrbrug, jf. § 46 i husdyrgodkendelsesbekendtgørelsen skal iagttages og følges.

Med afsæt i husdyrbrugets miljøpolitik, hvor også det lovpligtige miljøledelsessystem indgår, skal der opstilles en handlingsplan med konkrete indsatsområder. Der kan her eksempelvis tages afsæt i relevante områder, hvor der kan gøres en indsats for at spare og for at substituere rengøringsmidler, andre hjælpestoffer, sprøjtemidler etc. til mindre miljøfremmede stoffer. Ved indkøb af nye hjælpestoffer, især særligt skadelige eller betænkelige stoffer vil det således være relevant at undersøge markedet for muligheden for substitution til mindre skadelige eller betænkelige stoffer.

Der er fokus på affaldshåndtering, herunder minimering af affaldsproduktion og genanvendelse. Kommunen vurderer også, at kravet om anvendelse af BAT indenfor disse områder er opfyldt.

Vilkår vedrørende opbevaring og håndtering af affald er opdateret og præciseret til sikring af kravet i husdyrgodkendelsesbekendtgørelsens § 36, stk. 1 nr. 13 (vilkår 4.2.8-4.2.10).

#### AD 4 OG 7) PRODUKTIONSPROCESSER, MANAGEMENT OG FOREBYGGELSE AF UHELD

##### **Driftsherres oplysninger:**

##### ***Gødningsopbevaring og håndtering***

Jævnfør Institut for Husdyrvidenskabs normtal 2020<sup>7</sup> er normproduktionen for en 40 dages kylling 1,78 tons dybstrøelse per 1.000 kyllinger. Det giver med det godkendte dyrehold en produktion på ca. 1.375 tons dybstrøelse, som anvendes på bedriftens dyrkede marker.

Dog er produktionen på nuværende tidspunkt mellem 31 og 33 dages kyllinger og det giver ca. 800 tons dybstrøelse per år. Det bliver registreret i gødningsregnskabet.

Dybstrøelse opbevares i kompoststakke i marken ifølge gældende regler jf. husdyrgødningsbekendtgørelsen.

##### ***Management***

Bedriften bliver drevet efter de principper der er opstillet i begrebet "godt landmandskab". Begrebet "godt landmandskab" indeholder en målsætning om inddragelse af principperne for integreret produktion. Hensynet til de mere bløde værdier bliver derved en integreret del af planlægningsprocessen. De bløde værdier er i denne sammenhæng defineret som etisk betingede hensyn, herunder hensyn til medarbejdere, naboerne til bedriften, forbrugerne samt til husdyrvelfærd, naturen, landskabet og miljøet. Ved anvendelse af denne helhedsorienterede managementform forventes kravene fra det omgivende samfund at blive efterlevet, sideløbende med de økonomiske krav.

Ligesom alle andre kyllingeproducenter i Danmark, så arbejdes der på denne bedrift med kvalitets sikring i slagtekyllingeproduktionen (KIK). Der er en database med samtlige oplysninger vedr. et enkelt hold kyllinger, som dermed sikrer sporbarhed for det færdige produkt helt tilbage til ægget.

Derudover bliver ejendommen omfattet af miljøledelse

En del af EU's BAT-krav til IE-brug er allerede implementeret i den generelle lovgivning som gælder for alle husdyrbrug. Derudover er krav, som kun gælder IE-brug integreret i husdyrgodkendelsesbekendtgørelsens kap. 17. Særreglerne til IE-brug omfatter blandt andet følgende krav:

##### ***Miljøledelsessystem***

*Den, der er ansvarlig for driften af husdyrbruget, skal gennemføre og overholde et miljøledelsessystem, herunder*

- 1) formulere en miljøpolitik med afsæt i husdyrbrugets miljøforhold,*
- 2) fastsætte miljømål,*
- 3) udarbejde handlingsplan for det eller de fastsatte miljømål,*
- 4) minimum 1 gang årligt evaluere miljøarbejdet og om nødvendigt foretage justeringer af mål og handlingsplaner og*
- 5) minimum 1 gang årligt gennemgå miljøledelsessystemet.*

*IE-husdyrbruget skal kunne dokumentere, at der gennemføres og overholdes et miljøledelsessystem i overensstemmelse med de krav der er nævnt ovenfor.*

##### ***Krav om oplæring af personale hvad angår:***

- 1) Relevant lovgivning.*
- 2) Transport og udbringning af husdyrgødning.*
- 3) Planlægning af aktiviteter.*
- 4) Beredskabsplanlægning og -styring.*

---

<sup>7</sup> [https://anis.au.dk/fileadmin/DJF/Anis/dokumenter\\_anis/normtal/Normtal\\_2020\\_opdateret\\_150920.pdf](https://anis.au.dk/fileadmin/DJF/Anis/dokumenter_anis/normtal/Normtal_2020_opdateret_150920.pdf)

5) *Reparation og vedligeholdelse af udstyr.*

IE-husdyrbruget skal udarbejde oplæringsmateriale, vedr. ovenstående forhold. Materialet skal være tilgængeligt for personalet og opdateres løbende. Oplæringsmaterialet skal kunne fremvises på forlangende til tilsynsmyndigheden.

**Plan for regelmæssig kontrol, reparation, vedligeholdelse og beredskab**

IE-husdyrbrug skal udarbejde og følge en plan for kontrol, reparation og vedligeholdelse af husdyrbruget inkl. materiel, herunder med henblik på at forebygge uheld, og beredskab for håndtering af uventede emissioner og hændelser. Planen skal som minimum opfylde betingelserne:

- 1) Gyllebeholdere (for tegn på skader, nedbrydning eller utætheder) minimum 1 gang årligt.
- 2) Gyllepumper, -miksere, -separatorer og -spredere.
- 3) Forsyningssystemer til vand og foder.
- 4) Varme-, køle- og ventilationssystemer samt temperaturløbere, herunder optimering og optimeret styring heraf.
- 5) Siloer og transportudstyr (f.eks. ventiler og rør).
- 6) Luftrensningssystemer (f.eks. ved regelmæssige inspektioner).
- 7) Udstyr til drikkevand, herunder skal behovet for regelmæssig indstilling vurderes og frekvensen for løbende indstilling i så fald fastsættes i planen.
- 8) Maskiner til udbringning af husdyrgødning samt doseringsmekanisme- eller dyse, som begge skal være i god stand.
- 9) Udarbejdelse af beredskabsplan.

Kontrol, reparation og vedligeholdelse, skal ske regelmæssigt.

**Årlig indberetning til kommunen vedr. overholdelse af kravene.**

IE-husdyrbrug skal en gang årligt senest den 31. marts indsende følgende informationer til kommunalbestyrelsen hvis ikke kommunalbestyrelsen indenfor det seneste kalenderår har gennemført et miljøtilsyn på ejendommen:

- 1) Logbøger for eventuel miljøteknologi.
- 2) Dokumentation for miljøledelsessystem
- 3) Logbog over gennemførte kontroller
- 4) Dokumentation for overholdelse af fodringskrav

Ovenstående BAT-krav til IE-brug er general lovgivning, som kommunen vil følge op på i forbindelse med miljøtilsyn på husdyrbruget.

**Vand**

Vandforbruget bliver dagligt registreret i KIK, således kan der hurtigt laves en korrigerende handling, hvis forbruget pludselig stiger.

Som en del af et bindende BAT-krav til IE-brug skal husdyrbruget have en plan for regelmæssig kontrol, reparation og vedligeholdelse som bl.a. skal omfatte udstyr til drikkevand. Herunder skal behovet for regelmæssig indstilling vurderes og frekvensen for løbende indstilling i så fald fastsættes i planen. Planen vil medvirke til at sikre, at der ikke sker unødigt vandspild på grund af utætte drikkevandssystemer.

Vandforbrug skal desuden indgå som en del af husdyrbrugets miljøledelse, hvorigennem der fortsat vil være fokus på forbruget af vand.

### **Energi**

Elforbrug bliver dagligt registreret i KIK, således kan der hurtigt laves en korrigerende handling, hvis forbruget pludselig stiger.

Der er fastlagt bindende BAT-krav til IE-brug vedr. energi. Kravene indebærer, at der ved opførelse af nye stalde eller ved udskiftning af eksisterende belysningskilder skal etableres energieffektiv belysning.

Derudover er der bindende BAT-krav om plan for regelmæssig kontrol, reparation og vedligeholdelse som bl.a. omfatter varme-, køle- og ventilationssystemer samt temperaturfølere, herunder optimering og optimeret styring heraf. Desuden skal husdyrbruget implementere et miljøledelsessystem med mål og handlingsplan. Dette sikrer forsat fokus på energiforbruget.

Overholdelse af BAT-krav vedr. kontrol, reparation, vedligehold og krav vedr. energieffektiv belysning vurderes i forbindelse med tilsyn eller i forbindelse med at husdyrbruget indsender dokumentation herfor til kommunen jf. krav om årlig indberetning til kommunen som beskrevet ovenfor.

### **Management**

Husdyrbruget har allerede mange rutiner og procedurer for at sikre at produktionsanlægget fungerer optimalt med lavest muligt forbrug og miljøpåvirkning.

IE-husdyrbruget bliver med godkendelsen omfattet af en række særregler for IE-brug som beskrevet ovenfor. Det drejer sig om krav til Miljøledelse, uddannelse af personale, plan for vedligehold mv. som alle har til formål at sikre bedst muligt management på ejendommen.

En del af det gode management er bl.a. at sikre, at gødningen i kyllingehusene er tilstrækkelig tørt. Dette styres med ventilationsanlægget. Derudover er godt management at sikre, at der ikke opstår uhygiejniske forhold for dyr eller mennesker. Det er således standard at kyllingehusene vaskes mellem hvert hold kyllinger, og der er indgået aftale om skadedyrsbekæmpelse på husdyrbruget.

### **Uheld og driftsforstyrrelser**

Ikke beskrevet.

### **Lugt**

Der er i forbindelse med indsendelse af oplysninger til brug for revurdering af miljøgodkendelsen også beregnet på lugtgeneafstande i forhold til enkeltbeboelse (Gerdingvej 19A), samlet bebyggelse (Askildrup) og byzone (Blenstrup). Alle lugtgeneafstande er overholdt.

### **Fluer og skadedyr**

Der er indgået aftale om skadedyrsbekæmpelse på husdyrbruget.

### **Hensynet til omgivelser**

#### **Lys**

Der er ikke oplysninger om lys.

#### **Støv**

##### **Krav om reduktion af støvemissioner fra staldanlæg**

*IE-husdyrbrug skal for at reducere støvemissioner fra staldanlæg enten reducere støvproduktionen fra foder og strøelse, anvende en metode til at binde støv i staldanlæggene eller behandle afgangsluft fra staldanlæggene ved hjælp af et luftrensningssystem.*

Ikke yderligere oplysninger om støv.

#### **Støj**

Der vil fremkomme støj primært fra ventilatorer, men også fra transport til og fra ejendommen, forefaldende arbejde med traktorer, fodring og markarbejde.

### Transport

Transporter til og fra ejendommen foregår ad Hadsund-, og Aalborg Landevej samt (mark)veje omkring ejendommen. Antallet af transportere er oplyst som følger:

Art	Kapacitet pr. læs	Antal transportere
Levende dyr	-	84
Døde dyr	varierende	52
Indkøbt foder	30 ton	50
Dybstrøelse	20 ton	68
Halm til fyring	12 ton	67
<b>I alt pr. år</b>		<b>321</b>

Det tilstræbes, at dybstrøelse ikke udbringes i weekender og på helligdage.

### **Kommunens kommentarer og vurdering:**

#### GØDNING SOPBEVARING OG HÅNDTERING

Eksisterende vilkår (4.2.15) om, at dybstrøelse i markstakke ikke må placeres inden for en afstand af 300 meter fra beboelse fastholdes af hensyn til omkringboende.

Den generelle lovgivning for opbevaring og udbringning af husdyrgødning anses herefter som BAT, og reglerne i den til enhver til gældende husdyrgødningsbekendtgørelse skal følges.

#### MANAGEMENT OG EGENKONTROL

I henhold til BREF-dokumentet er det blandt andet BAT, at træne og uddanne medarbejdere med mere.

Husdyrbruget vil, for at opfylde de nye lovpligtige regler for IE-husdyrbrug (Kapitel 17 i husdyrgodkendelsesbekendtgørelsen) vedrørende miljøledelse, oplæring af personale, plan for regelmæssig kontrol etc., tage udgangspunkt i Miljøstyrelsens vejledning og andet materiale i udarbejdelsen af en handleplan.

Det er kommunens opfattelse, at husdyrbruget herefter opfylder BAT med hensyn til management og egenkontrol.

Vilkår om skadedyrsbekæmpelse er fastholdt og opdateret i henhold til Miljø- og Fødevareklagenævnets praksis (vilkår 4.2.16).

#### UHELD OG DRIFTSFORSTYRELSE

Ifølge BREF-dokumentet er det BAT løbende at opdatere og udvikle en beredskabsplan til brug ved ulykker eller utilsigtede hændelser med risiko for de ansatte og det omgivende miljø.

Der er udarbejdet en beredskabsplan, som beskriver hvad der skal gøres i tilfælde af uheld med f.eks. gylle, brand mv. Planen opdateres løbende.

Udover at være BAT, er det kommunens opfattelse, at en beredskabsplan er til stor hjælp for landmanden, hvis der sker uheld. Beredskabsplanen giver endvidere landmanden mulighed, for at gennemgå ejendommen med henblik på at foretage en risikovurdering af, hvorvidt der skal ændres på indretning og drift, således at risikoen for forurening i forbindelse med uheld minimeres.

En beredskabsplan er nu lovpligtig for IE-husdyrbrug, jf. § 44 i husdyrgodkendelsesbekendtgørelsen, og vilkåret om, at der skal forefindes en opdateret beredskabsplan på husdyrbruget er derfor påbudt ophævet.

For at fastholde sikring af det omgivende miljø mod forurening jf. § 36, stk. 1 nr. 13 i husdyrgodkendelsesbekendtgørelsen er følgende vilkår bibeholdt eller er nye påbudte vilkår:

Vilkår om, at vask af traktorer, maskiner etc. skal foregå på en vaskeplads med tilledning til opsamlingsbeholder (vilkår 4.2.6)

Vilkår om, at befæstede arealer altid skal holdes rene (vilkår 4.2.7)

Vilkår om opbevaring af olie- og kemikalieaffald og dokumentation for bortskaffelse (vilkår 4.2.8-4.2.10).

Vilkår om oplag af råvarer og hjælpestoffer (vilkår 4.2.11).

Vilkår om tankning af brændstof (vilkår 4.2.12).

#### ANDRE HENSYN TIL OMGIVELSERNE, HERUNDER LUGT, SKADEDYR, LYS, STØV, STØJ, RYSTELSER OG TRANSPORT

Der er ikke sket ændringer på husdyrbruget, der vil medføre væsentlige ændringer i gener fra husdyrbruget med hensyn til lugt, skadedyr, lys, støv, støj, rystelser og transport.

I forbindelse med indsendelse af oplysninger til brug for revurderingen er der også beregnet på lugtgenefstande til nærmeste nabobeboelse (der ikke er et landbrug) (Gerdingvej 19A), nærmeste samlet bebyggelse (Askildrup) og byzone (Blenstrup). Kommunen har tilføjet et beregningspunkt til anden nabobeboelse (Blenstrupvej 13). Lugtgenefstandene er overholdt til alle tre typer af beboelser. På den baggrund har kommunen vurderet, at de eksisterende vilkår (25. – 30. i miljøgodkendelsen) kan ophæves. Dette er ikke ensbetydende med, at der slægges på kravene vedrørende lugtavgivelse i forhold til omgivelserne, men udelukkende en opdatering i forhold til ny viden. Til sikring af omgivelserne mod blandt andet lugtgener, er der indsat et nyt vilkår vedrørende krav om udarbejdelse af handleplan for nedbringelse af gener, der skal godkendes af tilsynsmyndigheden, såfremt der opstår gener (vilkår 4.2.19).

Der er påbudt nye vilkår og ændring af vilkår til fastholdelse af sikring af, at husdyrbrugets drift ikke giver anledning til væsentlige gener, herunder er de nugældende vilkår: (vilkår 4.2.2, 4.2.3, 4.2.4, 4.2.14 - 4.2.19).

Det er kommunens opfattelse, at i sikring af hensynet til omgivelserne er principperne i "Godt landmandskab" BAT. Det vil sige, at management herunder de nye særregler for IE-husdyrbrug er vigtige elementer i at afværge væsentlige gener, der skyldes lugt, skadedyr, lys, støv, støj rystelser og transport.

### **7.1 SAMLET BAT-VURDERING**

---

Rebild Kommune vurderer, på baggrund af ovenstående redegørelse for BAT, at husdyrbruget med eksisterende og nye vilkår lever op til principperne om anvendelse af BAT, herunder i forhold til valg af teknik med henblik på reduktion af ammoniakemission, råvareforbrug, vand- og energiforbrug, og i øvrigt opfylder BAT med hensyn til produktionsprocesser, management og forebyggelse af uheld. Generelt vurderes det, at ejer af husdyrbruget er opmærksom på, at der løbende kan være gode muligheder for at optimere forureningsbegrænsende foranstaltninger, herunder renere teknologi, minimere forbrug af energi, vand og andre råvarer, samt muligheder for at udskifte miljøfarlige stoffer med mere miljøvenlige. Ligeledes vurderes det, at ejer er opmærksom på, at der i planlægning og management kan indtænkes tilrettelæggelse af arbejdsgange og processer, der reducerer belastningen af det omgivende miljø.



## 8 REDEGØRELSE OG VURDERING AF PÅVIRKNING AF NATUR

Husdyrgodkendelsesbekendtgørelsens<sup>8</sup> § 39, stk. 1 giver hjemmel til, at bekendtgørelsens beskyttelsesniveauer skal gælde i revurderingssager, i det omfang det fremgår af §§ 26 og 27. Husdyrbruget skal, ved revurderingen eller eventuelt efter en fastsat tidsfrist, leve op til kravet til totaldeposition med ammoniak til habitatnaturtyper, beliggende inden for Natura 2000-områder (kategori 1-natur), og beskyttede naturtyper, beliggende uden for Natura 2000-områder (kategori 2-natur), jf. henholdsvis § 7, stk. 1, nr. 1 og nr. 2 i husdyrbrugloven.

Hvis kravene til totaldeposition med ammoniak ikke kan overholdes ved at fastsætte proportionale vilkår meddelt som påbud om teknologi eller andet, kan der gives en frist for overholdelse af det fulde krav, jf. § 39, stk. 7 i husdyrgodkendelsesbekendtgørelsen. Ved fastsættelsen af denne frist tages udgangspunkt i den forventede restlevetid for husdyrbrugets staldanlæg.

Kravene til ammoniakdepositionen er forskellige til kategori 1-natur og kategori 2-natur og fremgår af nedenstående tabel. Med "totaldeposition" menes ammoniakdepositionen fra stald og lager fra hele produktionen på husdyrbruget.

Naturtyper	Fast beskyttelsesniveau
Kategori 1 jf. § 26	Maksimal totaldeposition afhængigt af antal husdyrbrug i nærheden: 0,2 kg N/ha/år ved >1 husdyrbrug 0,4 kg N/ha/år ved 1 husdyrbrug 0,7 kg N/ha/år ved 0 husdyrbrug
Kategori 2 jf. § 27	Maksimal totaldeposition på 1,0 kg N/ha/ha/år

Husdyrbrugets samlede ammoniakfordampning fra stalde og lagre er i [www.husdyrgodkendelse.dk](http://www.husdyrgodkendelse.dk) beregnet til 2.960 kg N/år, og fremgår scenarioskema nr. 224074 (A-S).

Nærmeste kategori 1-naturområde (hede) ligger 2.050 meter fra ejendommen i Natura 2000-område nr. 18, Rold Skov, Lindenberg Ådal og Madum Sø. Der er beregnet den totale ammoniakdeposition fra anlægget i de udvalgte punkter 1.1 og 1.2.

Nærmeste kategori 2-naturområde ligger 1.802 m nordøst for ejendommen. Der er beregnet ammoniakdeposition fra anlægget i udvalgte punkter 2.1 og 2.2.

Via husdyrgodkendelse.dk er der foretaget beregninger til punkterne 1.1 og 1.2 samt 2.1 og 2.2, se tabellen herunder.

Punkt	Naturtype	Kategori	Retning	Afstand	Totaldeposition (kg N/ha/år)
1.1	Hede	1	NV	2.003 m	0,1
1.2	Hede	1	NV	2.050 m	0,0
2.1	Overdrev	2	NØ	1.793 m	0,1
2.2	Overdrev	2	NØ	1.802 m	0,1

### Kategori 1-natur

Da der er beregnet en ammoniakdeposition på henholdsvis 0,1 kg N/ha/år og 0,0 kg N/ha/år i punkterne 1.1 og 1.2 er beskyttelseskravet til kategori 1-natur overholdt. Der skal ikke inddrages kumulation med andre husdyrbrug, da totaldepositionen er på 0,1 kg N/ha/år og således mindre end kravet på 0,2 kg N/ha/år, der gælder, når der er kumulation med flere end 1 husdyrbrug.

<sup>8</sup> Bekendtgørelse om godkendelse og tilladelse m.v. af husdyrbrug nr. 2256 af 29. december 2020.



### **Kategori 2-natur**

Kravet til totaldeposition til kategori 2-natur er på maksimalt 1 kg N/ha/år. Der er beregnet en totaldeposition på 0,1 kg N/ha/år i punkterne 2.1 og 2.2. Beskyttelseskravet er dermed overholdt.

Ud fra ovennævnte beregninger har Rebild Kommune vurderet, at ammoniakdepositionskravene, jf. §§ 26 og 27, til kategori 1 og 2-natur overholdes. Der påbydes derfor ikke yderligere vilkår vedrørende ammoniakreduktion.

## 9 BILAG

---

### 9.1 BILAG 1. OVERSIGTSKORT OVER STALDE MM.

---



## 9.2 BILAG 2. KORT OVER NATUROMRÅDER MED ANGIVELSE AF BEREKNINGSPUNKTER



### 9.3 BILAG 3. REDEGØRELSE OG BEGRUNDELSE FOR PÅBUDTE ÆNDRINGER AF/NYE VILKÅR

Redegørelse og begrundelse for påbudte ændringer af vilkår eller nye vilkår, herunder bortfald af ubetydelige vilkår eller vilkår i den eksisterende miljøgodkendelse, der siden er indarbejdet i lovgivningen.

#### Gældende vilkår der fremgår af miljøgodkendelsen af 31. maj 2005 (MGK) nye påbudte vilkår (REVURDERING).

##### Ophør

REVURDERING Nyt vilkår 4.2.1 påbydes	Inden eventuelt ophør af husdyrbruget skal kommunen kontaktes med et skriftligt forslag til en ophørsplan.
Begrundelse	Fastholdelse af kravet jf. husdyrgodkendelsesbekendtgørelsens § 36, stk. 1 nr. 12

##### Generelle vilkår

MGK Eksisterende vilkår 1., der bortfalder	Godkendelsen omfatter samtlige landbrugsmæssige aktiviteter på ejendommen Tustrupvej 2, Fræer, 9520 Skørping.
Eksisterende vilkår 2., der bortfalder	Ejendommen skal overholde gældende lovgivning.
Begrundelse	Er forudsætninger, når godkendelsen er givet i henhold til husdyrbrugloven.

MGK Eksisterende vilkår 3., der bortfalder	Vilkårene i denne godkendelse skal, hvis andet ikke er anført, være opfyldt fra den dato, hvor godkendelsen træder i kraft.
Begrundelse	Godkendelsen er trådt i kraft og vilkårene er gældende. Vilkårene for den revurderede miljøgodkendelse træder i kraft, når afgørelsen meddeles. Se afsnit 4.2.

MGK Eksisterende vilkår 4., der bortfalder	På tilsynsmyndighedens forlangende skal virksomheden dokumentere overholdelse af denne godkendelses vilkår
Begrundelse	Er indeholdt i generel lovgivning og præciseret i forbindelse med nuværende supplerende vilkår.

MGK Eksisterende vilkår 5., der bortfalder	Med denne miljøgodkendelse følger 8 års retsbeskyttelse. Dato for retsbeskyttelsens udløb er maj måned 2013. Vilkårene kan dog til enhver tid ændres efter reglerne i Miljøbeskyttelseslovens (Lov nr. 358 af 6. juni 1991, jf. bek. Nr. 753 af 25. august 2001) § 41a, stk. 2. Virksomhedens miljøgodkendelse skal, jf. § 17 i Godkendelsesbekendtgørelsen (Bek. Nr. 943 af 16. september 2004) regelmæssigt og mindst hvert 10. år tages op til revurdering. Den første revurdering skal dog foretages senest, når der er forløbet 8 år. Det er planlagt at foretage den første revurdering i 2013.
Begrundelse	Indeholdt i generel lovgivning; § 39, stk. 3 og stk. 4 i husdyrgodkendelsesbekendtgørelsen og § 40 i husdyrbrugloven.

MGK Eksisterende vilkår 6., der bortfalder	Ejendommen skal fremover indrettes og drives i overensstemmelse med de oplysninger, der ligger til grund for denne godkendelse, samt med de ændringer der eventuelt måtte fremgå af godkendelsens vilkår.
Eksisterende vilkår 7., der bortfalder	Landbrugsdriften på ejendommen må ikke udvides eller ændres bygningsmæssigt på en måde, som medfører forøget forurening, før ændringen eller udvidelsen er godkendt af tilsynsmyndigheden. Opmærksomheden skal henledes på, at en udvidelse eller ændring af bedriften kan udløse et krav om VVM-screening og eventuelt udarbejdelse af en VVM-redegørelse for virksomheden.
Begrundelse	Er forudsætninger, der stadig gælder. En samlet liste over gældende vilkår fremgår af afsnit 4.2. En vvm-screening/redegørelse er nu indarbejdet i husdyrbruglovgivningen.

MGK Eksisterende vilkår 8., der bortfalder	Der skal til enhver tid forefindes et eksemplar af denne miljøgodkendelse på ejendommen. Den ansvarlige for driften og de øvrige ansatte skal være bekendt med godkendelsens vilkår.
Begrundelse	Indeholdt i generel lovgivning. Der skal være kendskab til lovgivningen og indholdet i miljøgodkendelsen jf. Kapitel 17 i husdyrgodkendelsesbekendtgørelsen.

MGK Eksisterende vilkår 9., der bortfalder	Ved driftsuheld, hvor der opstår risiko for forurening af miljøet, er der pligt til øjeblikkeligt at anmelde dette til: Alarmcentralen, tlf.: 112, og efterfølgende straks at underrette: Tilsynsmyndigheden, Skørping Kommune 99 82 82 82
Begrundelse	Der skal foreligge en beredskabsplan på ejendommen, jf. § 43 i husdyrgodkendelsesbekendtgørelsen. Beredskabsplanen skal indeholde kontaktoplysninger til brug ved driftsuheld med risiko for forurening af miljøet.

### Husdyrhold og staldindretning

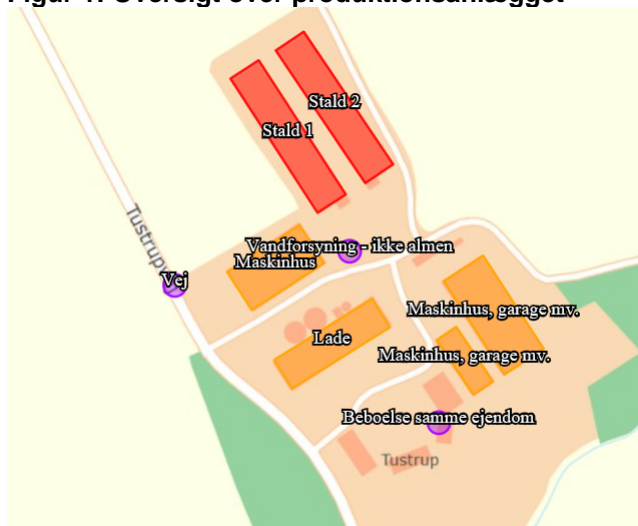
MGK Eksisterende vilkår 10., der bortfalder	Ejendommen tillades drevet med et dyrehold på maksimalt 1.134.000 stk. producerede slagtekyllinger (39 dage), med en maksimal vægt på 2.050 gram, svarende til ca. 366 DE, jf. husdyrgødningsbekendtgørelsen (Bek. Nr. 604 af 15. juli 2002, ændret ved bek. nr. 161 af 17. marts 2004. Godkendelsen bortfalder, hvis udvidelse af dyreholdet ikke er fuldt etableret inden 2 år fra godkendelsens meddelelse.
Eksisterende vilkår 11., der bortfalder	Der skal til enhver tid over for tilsynsmyndigheden kunne fremlægges diverse planer, afregninger, regnskaber eller lignende, som dokumenterer størrelsen af ejendommens dyrehold.
Begrundelse	Det godkendte dyrehold på maksimalt 1.134.000 stk. producerede slagtekyllinger (39 dage), bortfalder, da udvidelse af staldanlæggene ikke er foretaget. Det tilladte dyrehold er derfor som nudriften i miljøgodkendelsen af 31. maj 2005. Vilkår 10 erstattes af nyt vilkår (4.2.2), der præciserer det tilladte dyrehold. Dokumentation for dyreholdets størrelse er forudsat af gældende lovgivning.

REVURDERING Nyt vilkår 4.2.2 påbydes	Den samlede produktion må ikke overstige 249 DE (beregnet på godkendelsestidspunktet den 31. marts 2005) på årsplan, fordelt på 772.000 slagtekyllinger (produktionstid 39 dage). Husdyrholdet skal være sammensat og staldindretning m.v. skal være i overensstemmelse med tabel 1 og figur 1 herunder.
Begrundelse	Opdatering i forhold til det nuværende godkendte dyrehold

**Tabel 1: Oversigt over det tilladte dyrehold**

<b>Stald 1</b> Kyllinger, konventionelle slagtekyllinger	386.000 slagtekyllinger (produktionstid 39 dage), 7 hold/år. Maksimalt 55.143 stk. ad gangen
<b>Stald 2</b> Kyllinger, konventionelle slagtekyllinger	386.000 slagtekyllinger (produktionstid 39 dage), 7 hold/år. Maksimalt 55.143 stk. ad gangen

**Figur 1: Oversigt over produktionsanlægget**



### Håndtering af husdyrgødning

MGK Eksisterende vilkår 12., der bortfalder	Dybstrøelsesgødning med et tørstofindhold på mindst 30 % kan opbevares i markstak, såfremt det kan betragtes som kompostlignende. Oplaget skal opfylde afstandskravene i bekendtgørelse om erhvervsmæssigt dyrehold, husdyrgødning ensilage m.v.
Eksisterende vilkår 13., der bortfalder	Markstakken skal overdækkes med et vejrbestandigt, lufttæt materiale straks efter etablering, f.eks. sort plastfolie, kompostdug eller lign.
Eksisterende vilkår 14., der bortfalder	Markstakke må højst være placeret samme sted i 12 måneder. Der skal derefter gå 5 år, før gødningen igen må placeres samme sted.
Eksisterende vilkår 15., der bortfalder	I tilfælde af etablering af kompoststak i marken, skal placeringen heraf indtegnes på kortbilag. Kortbilagene skal opbevares i mindst 5 år, og på forlangende forelægges for tilsynsmyndigheden.
Eksisterende vilkår 16., der bortfalder	Ved transport af husdyrgødning på offentlige veje skal transportvognens åbningsværter være forsynet med låg eller lignende, således at spild ikke kan finde sted. Skulle der alligevel ske spild, skal gødningen straks opsamles.
Begrundelse	Er nu indeholdt i generel husdyrlovgivning

MGK Eksisterende vilkår 31., der bortfalder	Gylle og dybstrøelse må ikke udbringes i weekender og på helligdage nærmere bebyggelse end 300 meter.
Begrundelse	Indeholdt i gældende lovgivning (husdyrgødningsbekendtgørelsen)

### Ventilation

MGK Eksisterende vilkår 22., der påbydes ophævet	Ventilationsanlæg skal udføres således, at der ikke opstår væsentlige lugt- eller støjgener. Staldventilatorer skal renholdes og justeres efter behov.
Begrundelse	Erstattet af nye opdaterede vilkår (4.2.3, 4.2.4 og 4.2.15-4.2.18)

REVURDERING Nyt vilkår 4.2.3 påbydes	Alle ventilatorer skal vaskes efter hvert hold slagteskyllinger.
Nyt vilkår 4.2.4 påbydes	Ventilationsanlægget skal justeres og vedligeholdes jævnligt efter producentens anvisninger.
Begrundelse	Oprettelse af ventilationseffekten for minimering af lugt fra anlægget.

MGK Eksisterende vilkår 23., der påbydes ophævet	Fremkommer der berettiget klage vedrørende ventilationen, skal der udføres forbedringer ifølge aftale med tilsynsmyndigheden.
Begrundelse	Erstattet af nyt opdateret vilkår (4.2.19)



MGK Eksisterende vilkår 24, der påbydes ophævet	Fodersiloer skal indrettes således, at støvgener i forbindelse med indblæsning af foder undgås. For eksempel med cykloner eller anden støvbegrænsende foranstaltning.
Begrundelse	Erstattet af nyt opdateret vilkår (4.2.19)

### Energi- og vandforbrug

REVURDERING Nyt vilkår 4.2.5 påbydes	Der skal føres årlig driftsjournal over forbrug af el og vand, eller der skal foreligge dokumentation, for eksempel opgørelse fra forsyningen, der skal kunne fremvises synsmyndigheden på forlangende. Dokumentationen skal opbevares i 5 år.
Begrundelse	Sikring af fastholdelse af krav jf. husdyrgodkendelsesbekendtgørelsens § 35, stk. 1 nr. 2 og § 36 stk. 1 nr. 9

### Spildevand – herunder regnvand

MGK Eksisterende vilkår 45., der bortfalder	Spildevand fra rengøring af stalde og lignende skal ledes til opsamlingsbeholder.
Eksisterende vilkår 46., der bortfalder	Rengøring af sprøjteudstyr samt påfyldning af sprøjtemiddel til marksprøjte skal foregå på en fast plads med tæt bund og afløb til opsamlingsbeholder. Fristen for etablering af påfyldningsplads er inden 1 år fra godkendelsens meddelelse. Skylning af marksprøjten kan dog foregå ved at skyllevandet spredes på den mark, der lige er sprøjtet.
Begrundelse	Kravene gælder stadig, men er nu indeholdt i generel lovgivning.

MGK Eksisterende vilkår 37., der påbydes ændret	Arealerne omkring bygninger og tilkørselsveje skal holdes ryddelige og fri for affald, foderrester, gødning m.v.
Begrundelse	Erstattes af nyt påbudt opdateret vilkår 4.2.7, se herunder.

REVURDERING Nyt vilkår 4.2.6 påbydes	Al vask af traktorer, maskiner, redskaber og dyretransportvogne skal foregå på en støbt, tæt plads med bortledning af spildevandet til gyllesystemet eller opsamlingsbeholder.
Begrundelse	Fastholdelse af kravet i husdyrgodkendelsesbekendtgørelsens § 36, stk. 1 nr. 13.

REVURDERING Ændret vilkår 4.2.7 påbydes	Befæstede arealer skal altid holdes rene. Spild af stoffer, herunder olie, ensilage, foder mm. skal straks fjernes.
Begrundelse	Fastholdelse af kravet i husdyrgodkendelsesbekendtgørelsens § 36, stk. 1 nr. 13.

### Affald

MGK Eksisterende vilkår 35., der påbydes ændret	Virksomheden skal føre journal, der skal opbevares i mindst 5 år, jf. vilkår 21. I journalen skal også registreres: - Dokumentation for bortskaffelse af ejendommens affald sker miljømæssigt forsvarligt og i henhold til reglerne på området.
Eksisterende vilkår 36., der påbydes ændret	Der skal til enhver tid foreligge dokumentation for, at affald bortskaffes miljømæssigt forsvarligt. Dette gøres ved på tilsynsmyndighedens forlangende at fremvise kvittering for korrekt aflevering heraf.
Eksisterende vilkår 38., der påbydes ændret	Virksomhedens olie- og kemikalieaffald skal til enhver tid opbevares i tæt emballage og stå overdækket på fast, tæt bund uden mulighed for afløb til kloak, jord eller lignende og således, at der er opsamlingskapacitet til en mængde, svarende til rumindholdet af den største benyttede beholder.
Begrundelse	Opdatering af vilkår, se herunder (vilkår 4.2.8 – 4.2.10)

REVURDERING	Olie- og kemikalieaffald skal til enhver tid opbevares i tæt emballage. Oplagspladsen skal være afskærmet mod nedbør og indrettes med tæt bund og
-------------	---

Ændret vilkår 4.2.8 påbydes	opkant/drypbakke således, at en mængde, mindst svarende til indholdet af den største beholder tilbageholdes ved spild eller lækage.
Ændret vilkår 4.2.9 påbydes	Opbevaring og håndtering af affald må ikke medføre forurening eller risiko for forurening af omgivelserne, herunder af jord, overfladevand, grundvand, luft eller kloak.
Ændret vilkår 4.2.10 påbydes	Der skal til enhver tid foreligge dokumentation for, at affald er bortskaffet miljømæssigt forsvarligt. Dokumentationen skal gemmes i 5 år og kunne fremvises til tilsynsmyndigheden på forlangende.
Begrundelse	Opdatering og præcisering af vilkår til sikring af kravet i husdyrgodkendelsesbekendtgørelsens § 36, stk. 1 nr. 13.

MGK Eksisterende vilkår 39., der bortfalder	Der må ikke foretages afbrænding af affalds- eller spildprodukter.
Eksisterende vilkår 40., der bortfalder	Animalsk affald, herunder selvdøde dyr, må ikke nedgraves eller opbevares sammen med fast eller flydende husdyrgødning, men opbevares i lukket container eller lignende indtil afhentning således, at der i tidsrummet inden afhentning ikke opstår uhygiejniske forhold.
Eksisterende vilkår 41., der bortfalder	Ejendommens affaldshåndtering, dvs. sortering, opbevaring og bortskaffelse skal ske i overensstemmelse med de til enhver tid gældende affaldsregulativer for Skørping Kommune.
Begrundelse	Er indeholdt i gældende lovgivning. Håndtering og bortskaffelse af døde dyr fremgår af Bekendtgørelse om opbevaring m.m. af døde produktionsdyr, nr. 558 af 1. juni 2011. Håndtering af affald generelt fremgår af Rebild Kommunes hjemmeside.

### Råvarer og hjælpestoffer

MGK Eksisterende vilkår 42., der bortfalder	Opbevaring af bekæmpelsesmidler skal ske i aflåst rum uden mulighed for afløb til omgivelserne.
Begrundelse	Gældende, og omfattet af anden lovgivning.

REVURDERING Nyt vilkår 4.2.11 Påbydes	Opbevaring og håndtering af råvarer og hjælpestoffer må ikke medføre forurening eller risiko for forurening af omgivelserne, herunder jord, overfladevand, grundvand, luft eller kloak.
Nyt vilkår 4.2.12 Påbydes	Tankning af brændstof skal til enhver tid ske på en plads med fast og tæt bund uden afløb. Udleveringspistol(er) skal have antidrypventil og automatisk lukning, der lukker, når den tank, beholder mv. der udleveres brændstof til, er fyldt. Tankningen skal ske under opsyn.
Begrundelse	Fastholdelse af kravet jf. husdyrgodkendelsesbekendtgørelsens §36, stk. 1 nr. 13.

### Renholdelse

REVURDERING Nyt vilkår 4.2.13 påbydes	Det skal til enhver tid tilstræbes, at virksomhedens anlæg samt indendørs og udendørs arealer renholdes og ryddes således, at lugtgener begrænses mest muligt og således, at der ikke opstår risiko for uhygiejniske forhold.
Begrundelse	Fastholdelse jf. § 36, stk. 1 nr. 11 i husdyrgodkendelsesbekendelsen.

**Lugt**

MGK Eksisterende vilkår 25., der erstattes af nye på- budte vilkår	Landbrugsdriften på ejendommen må ikke give anledning til lugt- og støvgener, uden for ejendommens areal, som af tilsynsmyndigheden vurderes til at være væsentlige. Afkast m.m. skal renholdes således, at støj- og lugtgener begrænses mest muligt.
Eksisterende vilkår 26., der erstattes af nye på- budte vilkår	Virksomheden skal efter anmodning fra tilsynsmyndigheden dokumentere, at vilkår om lugt (vilkår nr. 25) er overholdt.
Begrundelse	Erstattes af vilkår 4.2.14 og vilkår 4.2.17, se herunder

MGK Eksisterende vilkår 27., der bortfalder	Virksomheden skal på kommunens anmodning fremsende den fornødne dokumentation i form af målinger og evt. beregninger til eftervisning af, at vilkår 25 er overholdt. Kravet om dokumentation af lugtforholdene kan højst fremsættes en gang årligt, med mindre, den seneste kontrol viser, at vilkåret ikke kan overholdes. Dokumentationen skal danne grundlag for tilsynsmyndighedens vurdering af, om vilkåret er overholdt. Inden dokumentationsprogrammet iværksættes, skal det godkendes af tilsynsmyndigheden. Dog skal det pointeres, at der ved prøvetagning skal være tale om en repræsentativ prøve. Foranlediges en lugtmåling udført med baggrund i klage fra en nabo, skal en lugtmåling tage udgangspunkt ved klagers beboelse og opholdsarealer, for en vurdering af om vilkår nr. 25 er overholdt.
Eksisterende vilkår 28., der bortfalder	Beregninger af lugtgener skal udføres af et firma, der er akkrediteret til at udføre disse målinger/beregninger, eller som kan godkendes af tilsynsmyndigheden. Lugtberegningen kunne f.eks. være én af OML-modellerne. Rapport med resultat af målingsberegninger skal indsendes til tilsynsmyndigheden senest 3 måneder efter målingernes udførelse.
Eksisterende vilkår 29., der bortfalder	Viser lugtmålinger/-beregninger, at vilkår 25 ikke er overholdt skal der efter nærmere aftale med tilsynsmyndigheden foretages afhjælpende foranstaltninger.
Eksisterende vilkår 30., der bortfalder	Såfremt driften medfører væsentlig flere lugtgener end forudsat ved udarbejdelse af denne godkendelse, kan tilsynsmyndigheden fastsætte yderligere skærpede vilkår for driften til minimering af lugtgenerne, jf. afsnittet vurdering – lugt.
Begrundelse	I forbindelse med revurderingen er der i husdyrgodkendelse.dk scenarie 224317 (K-S) foretaget beregninger af lugt til de nærmeste enkeltboliger (Gerdingvej 19A, Blenstrupvej 13), nærmeste samlet bebyggelse (Askildrup) og nærmeste byzone (Blenstrup). Ifølge disse beregninger overholdes lugtgenekravene til de tre typer af beboelser med den nuværende godkendte produktion. Ovennævnte vilkår 27-30 bortfalder derfor, og erstattes af vilkår 4.2.13 og 4.2.19. Se herunder.

Eksisterende vilkår 32., (nu vilkår 4.2.15) der fastholdes	Placering af kompoststak i marken må ikke ske nærmere bebyggelse end 300 meter.
Begrundelse	Fastholdelse af det nuværende hensyn til omkringboende vedrørende lugtafgivelse fra kompoststakke.

REVURDERING Nyt vilkår 4.2.14 påbydes	Der skal til stadighed opretholdes en god staldhygiejne, herunder sikres, at stalde og fodringsanlæg holdes rene.
Begrundelse	De vejledende lugtgenæfstande bygger på en forudsætning om god staldhygiejne.

**Fluer og skadedyr**

MGK Eksisterende vilkår 43., der påbydes ændret	På ejendommen skal der foretages en effektiv fluebekæmpelse i overensstemmelse med de af Statens Skadedyrslaboratoriums seneste fastsatte retningslinier. Retningslinierne opdateres 1 gang årligt. Bekæmpelsen skal desuden foretages på tilsynsmyndighedens forlangende. Endvidere skal gener fra andre skadedyr ligeledes straks afhjælpes.
Ændret vilkår 4.2.16 påbydes	Husdyrbruget må ikke give anledning til væsentlige fluegener hos omboende, og der skal på husdyrbruget foretages effektiv fluebekæmpelse i overensstemmelse med de af Aarhus Universitet, Institut for Agroøkologi, fastsatte retningslinjer herom. Skadedyr skal bekæmpes i nødvendigt omfang i henhold til retningslinjer fra Statens skadedyrsbekæmpelse.
Begrundelse	Opdateres i henhold til Miljø- og Fødevarerklagenævnets praksis

Eksisterende vilkår 44., der bortfalder	Opbevaring af foder skal ske på en sådan måde, at der ikke opstår risiko for tilhold af skadedyr (rotter m.v.).
Begrundelse	Er indeholdt i eksisterende vilkår vedrørende renholdelse (vilkår 4.2.12, 4.2.13) samt lovmæssige krav om vedligeholdelse.

**Støj**

<p>MGK Eksisterende vilkår 33., der påbydes ændret</p>	<p>Ejendommens bidrag til støjbelastningen i omgivelserne må ikke overstige følgende værdier, målt ved nabobeboelser eller deres opholdsarealer, angivet som det ækvivalente, korrigerede lydtryksniveau i dB(A):</p> <table border="1" data-bbox="486 313 957 481"> <thead> <tr> <th>Område- type</th> <th>Mandag - fredag kl. 7.00 - 18.00</th> <th>Mandag - fredag kl. 18.00 - 22.00</th> <th>Alle dage kl. 22.00 - 7.00</th> </tr> </thead> <tbody> <tr> <td></td> <td colspan="2">Lørdag</td> <td></td> </tr> <tr> <td></td> <td>kl. 7.00 - 14.00</td> <td>kl. 14.00 - 22.00</td> <td></td> </tr> <tr> <td></td> <td colspan="2">Søn- og helligdage</td> <td></td> </tr> <tr> <td></td> <td colspan="2">kl. 7.00 - 22.00</td> <td></td> </tr> </tbody> </table> <p>Landbrugs ejendomme</p> <table border="1" data-bbox="486 504 957 548"> <tr> <td></td> <td>55</td> <td>45</td> <td>40</td> </tr> </table> <p>Maksimalværdien af støjniveauet må om natten ikke overstige 55 dB(A).</p> <p>Tiderne i skemaet er ikke midlingstider, men de tidsrum, hvor grænseværdierne skal overholdes. Midlingstiderne fremgår af Miljøstyrelsens vejledning nr. 5/1984, side 17.</p> <p>Normal kørsel med traktorer og landbrugsmaskiner i dagtimerne er ikke omfattet af støjgrænserne i vilkår 33.</p>	Område- type	Mandag - fredag kl. 7.00 - 18.00	Mandag - fredag kl. 18.00 - 22.00	Alle dage kl. 22.00 - 7.00		Lørdag				kl. 7.00 - 14.00	kl. 14.00 - 22.00			Søn- og helligdage				kl. 7.00 - 22.00				55	45	40
Område- type	Mandag - fredag kl. 7.00 - 18.00	Mandag - fredag kl. 18.00 - 22.00	Alle dage kl. 22.00 - 7.00																						
	Lørdag																								
	kl. 7.00 - 14.00	kl. 14.00 - 22.00																							
	Søn- og helligdage																								
	kl. 7.00 - 22.00																								
	55	45	40																						
<p>Eksisterende vilkår 34., der påbydes ændret</p>	<p>Virksomheden skal efter anmodning fra tilsynsmyndigheden dokumentere, at vilkår om støj (vilkår nr. 33) er overholdt. Dokumentation for overholdelse af støjkravene kan være i form af målinger i ejendommens omgivelser (under fuld drift) eller kildestyrkemålinger ved de enkelte støjklender kombineret med beregninger efter den fælles nordiske beregningsmodel for industristøj.</p> <p>Kravet om dokumentation af støjforholdene kan højst fremsættes en gang årligt, med mindre, den seneste kontrol viser, at vilkår nr. 33 ikke kan overholdes. Støjmålinger skal udføres som beskrevet i Miljøstyrelsens til enhver tid gældende støjberegningsvejledning (Vejledning nr. 5, 1984, Ekstern støj fra virksomheder; Vejledning nr. 6, 1984, Måling af ekstern støj fra virksomheder) og foretages i punkter som forinden aftales med tilsynsmyndigheden.</p> <p>Beregninger skal ledsages af oplysninger om beregningsforudsætninger, som er nødvendige for vurdering af rigtigheden af beregningsresultaterne. Specielt skal støjklenderne beskrives og deres kildestyrke angives.</p> <p>Støjmålinger eller -beregninger skal i øvrigt udføres efter reglerne i målebekendtgørelsen (Bekendtgørelse nr. 637 af 30. juni 1997 om kvalitetskrav til miljømålinger udført af akkrediterede laboratorier, certificerede personer).</p> <p>Rapport med resultat af målinger/beregninger skal indsendes til tilsynsmyndigheden senest 3 måneder efter målingernes udførelse.</p> <p>Viser støjmålinger/-beregninger, at vilkår nr. 33 ikke er overholdt, skal der efter nærmere aftale med tilsynsmyndigheden foretages afhjælpende foranstaltninger.</p>																								
<p>Begrundelse</p>	<p>Opdatering i forhold til Miljø- og Fødevareklagenævnets praksis for fastsættelse af støjvilkår.</p>																								

<p>REVURDERING Ændret vilkår 4.2.17 der påbydes</p>	<p>Husdyrbrugets samlede støjbidrag, angivet som det ækvivalente, korrigerede støjniveau i dB(A) i punkter 1,5 m over terræn, målt eller beregnet ved nærmeste opholdsareal, må ikke overskride følgende værdier:</p>
---	---

	Tidsinterval	Grænseværdi	Midlingstid
Hverdage	Kl. 07-18	55 dB(A)	8 timer
Lørdage	Kl. 07-14	55 dB(A)	7 timer
Lørdage	Kl. 14-18	45 dB(A)	4 timer
Søn- og helligdage	Kl. 07-18	45 dB(A)	4 timer
Aften	Kl. 18-22	45 dB(A)	1 time
Nat	Kl. 22-07	40 dB(A)	½ time

Støjbelastningen er det ækvivalente, korrigerede støjniveau i dB(A) målt eller beregnet i punkter 1,5 m over terræn. Referencetiden er det mest støjbelastede tidsrum i perioden. Støjens maksimalværdi må om natten ikke overstige 55 dB(A) ved boliger.

Støjkvilkårene for landbrugsdrift omfatter al støj fra virksomheden, dvs. også støj fra andet end faste, tekniske installationer. Vilkår om støj skal derfor gælde al støj fra landbrugsdrift, men kun støjen fra landbrugsdriften på ejendommens bygningsparcel, dvs. ikke støj fra f.eks. markarbejde.

Ændret vilkår 4.2.18 der påbydes

Husdyrbruget skal, for egen regning dokumentere, at støjkvilkår overholdes, hvis tilsynsmyndigheden finder det påkrævet. Dokumentationen for overholdelse af støjkrafterne kan være i form af målinger i ejendommens omgivelser (under fuld drift) eller kildestyrkemålinger ved de enkelte støjkloder kombineret med beregninger efter den fælles nordiske beregningsmodel for industristøj.

### Udbringingsarealer

MGK Eksisterende vilkår 17., der bortfalder	Der skal til enhver tid over for tilsynsmyndigheden kunne fremlægges diverse planer, afregninger, regnskaber eller lignende, som dokumenterer, at gødningen udbringes og opbevares miljømæssigt forsvarligt i henhold til Husdyrgødningsbekendtgørelsen.
Eksisterende vilkår 18., der bortfalder	Udvaskningen af kvælstof for udbringingsarealerne i oplandet til Limfjorden må ikke øges i eftersituationen i forhold til førsituationen.
Eksisterende vilkår 19., der bortfalder	Projektet skal have fosforbalance, dvs. at den udbragte mængde fosfor skal modsvare den med afgrøderne fraførte mængde fosfor.
Eksisterende vilkår 20., der bortfalder	Der skal årligt gennemføres en modelberegning for det kommende høstårs sædskifte, der dokumenterer overholdelse af fosforbalance for hele bedriften samt for kvælstofudvaskningen fra rodzonen. Beregningen skal baseres på beregningsprogrammet "SimIIIb" (se rapport nr. 32 fra Danmarks Jordbrugsforskning: "Empirisk model til beregning af kvælstofudvaskning fra rodzonen, september 2000") eller tilsvarende, som kan godkendes af tilsynsmyndigheden. Beregningerne skal opbevares i mindst 5 år, og på forlangende forelægges for tilsynsmyndigheden. Såfremt der fremkommer en nyere og bedre beregningsmodel, skal denne anvendes på tilsynsmyndighedens forlangende.
Eksisterende vilkår 21., der bortfalder	Virksomheden skal føre journal, der skal opbevares i mindst 5 år. Journalen skal forevises tilsynsmyndigheden på forlangende. I journalen registreres følgende: <ul style="list-style-type: none"> <li>- Skriftlige aftaler eller forpagtningsaftaler der sikrer, at der rådes over tilstrækkeligt jordtilliggende til opfyldelse af harmonireglerne.</li> <li>- Beregninger som dokumentation for, at vilkårene om udvaskning fra rodzonen og fosforbalance er overholdt.</li> <li>- Kortbilag visende placering af kompoststakke i marken.</li> </ul>
Begrundelse	Ifølge husdyrbruglovens kapitel 10, bortfalder påbud og forbud i miljøgodkendelsen, efter kapitel 4 i lov om miljøgodkendelse m.v. af husdyrbrug, der vedrører husdyrbrugets udbringingsarealer den 1. august 2017.