



HedeDanmark A/S, Hinnerup
Rho 3
8382 Hinnerup

Randers Kommune
Miljø Natur og Landbrug
Laksetorvet
8900 Randers

Telefon +45 8915 1515
Direkte 89151746

Esben.Husted.Kjaer@randers.dk
www.randers.dk

15-05-2020 / 07.20.02-K09-1-20

Tilsyn med slamlageret på Grovebakkevej 4, Fussing, 8920 Randers NV

Med henvisning til mail af 28. april 2020, blev der den 13. maj 2020, foretaget et miljøtilsyn med det miljøgodkendte slamlager på planteavlsbruget Grovebakkevej 4, Fussing, 8920 Randers NV.

I gennemgangen deltog Christian Rydahl fra HedeDanmark A/S, der er driftsansvarling for slamlageret samt Esben Husted Kjær fra Randers Kommune.

Gennemgang af opbevaringsanlægget

Ved tilsynet blev der opbevaringslageret (2 gyllebeholdere) besigtiget. I den forbindelse blev godkendelsens vilkår gennemgået og i det følgende er de væsentligste punkter beskrevet:

Vilkår 14 – Luftforurening

Beholderne skal efter endt fyldning være lukket eller forsynet med enten fast overdækning i form af teltoverdækning, betondæk eller lignende, eller tæt overdækning i form et minimum 10 cm tykt lag af befugtet og snittet halm, letklinker, kalk eller lignende.

Som det fremgår af fotos på næste side, er begge beholder dækket af et lag halm – der er vurderet til mere end 10 cm tykt. Vilkåret betragtes derfor for værende opfyldt.



Figur 1 Begge beholdere var på tilsynstidspunktet forsynes med et tæt og dækkende lag halm >10 cm

Vilkår 23 – Beskyttelse af jord og grundvand

Hvis der ikke etableres fast overdækning, der holder nedbør ude, skal der til enhver tid være mindst 20 cm frihøjde fra affaldets overflade inkl. nedbør til beholderens overkant.

Ved tilsynet blev der fundet mere end 20 cm på den ene beholder, men enkelte steder lidt under 20 cm på denne beholder. Det forventes dog at der ved først kommende regnbyge sker en "sammenfaldning" det ny spredte halm på beholderen således, at frihøjden igen bliver min. 20 cm.

Vilkår 28 Virksomheden skal mindst 1 gang om måneden kontrollere, at en eventuel tæt overdækning af beholderne jf. vilkår 14, ikke er defekt.

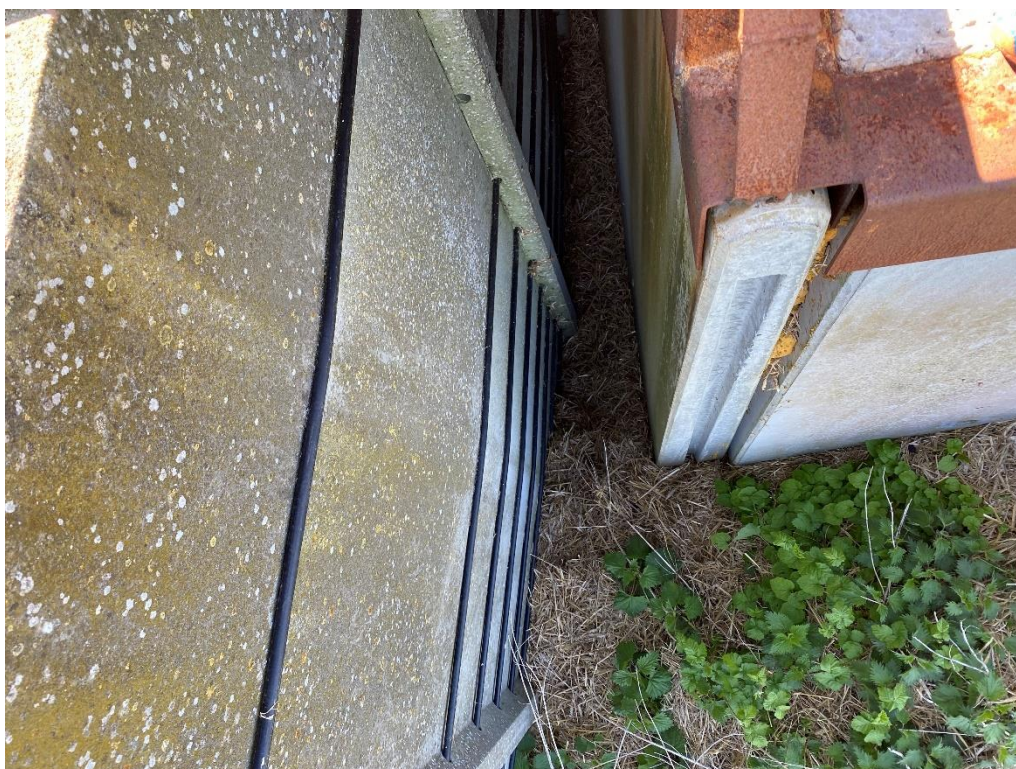
HedeDanmark har den 13. maj 2020 fremsendt en egenkontrolrapport, der viser at der ført egenkontrol med overdækningen.

Vilkår 29 Beholderne skal være underlagt beholderkontrol svarende til bekendtgørelse om beholderkontrol. Beholderen skal således mindst hvert 10. år kontrolleres for styrke og tæthed af en kontrollant, der er autoriseret til at kontrollere beholderne for flydende husdyrgødning, ensilagesaft eller spildevand. Resultatet af kontrollen (tilstandsrapporten) skal opbevares på virksomheden sammen med dokumentation for eventuelle reparationer, mindst indtil en nyere tilstandsrapport foreligger.

HedeDanmark har oplyst at begge beholdere skal kontrolleres i 2022 og har i den forbindelse fremsendt seneste kontrolrapporter fra 2012.

Sikring af rampe/holder mod skader

Som det fremgår af fotoet nedenfor er der konstruktionsmæssigt lavet en sikring af at rampen ikke trykker direkte på beholderens væg/sider.



Afslutningsvis skal det oplyses, at området omkring beholderne, fremstod uden spild af slam. Randers Kommune har til orientering aldrig modtaget klager over lugtgener eller fluer.

Brugerbetaling

I forbindelse med planlægning, udførelse og afrapportering af tilsynet er der forbrug 3 timer a 333,22 kr./time i alt 999,66 kr. Opkrævningen for brugerbetaling udsendes ultimo 2020. ¹

Høring vedr. offentliggørelse af tilsynsrapport

Randers Kommune skal i henhold til § 9 i Bekendtgørelse om miljøtilsyn² offentliggøre tilsynsrapporten. Se vedlagte høringsbrev for yderligere oplysninger.

Med venlig hilsen

Esben Husted Kjær
Miljøtekniker

¹ Bekendtgørelse om brugerbetaling for godkendelse m.v. og tilsyn efter lov om miljøbeskyttelse og lov om husdyrbrug og anvendelse af gødning m.v. BEK nr. 1475 af 12/12/2017

² Bekendtgørelse nr. 117 fra den 28. januar 2019 om miljøtilsyn.