



**Miljø- og
Fødevareministeriet**
Miljøstyrelsen

Feltengård I/S
Randersvej 65A
8370 Hadsten

Virksomheder
J.nr. MST-1270-01403
Ref. LINHA/NIJOL/SUJUH
Den 04. maj 2016

Tillæg til miljøgodkendelse - Karteringsplads

For:
Feltengård I/S
Randersvej 65A
8370 Hadsten

Matrikel nr.: 1aa, 1ab, 10g, 13aa, 13ø, 17t og 19m, Galten by, Nr. Galten
CVR-nummer: 80083955
P-nummer: 1014872848
Listepunkt nummer: Biaktivitet:
K212 Karteringsplads (Anlæg for midlertidig oplagring af ikke-farligt affald [...] forud for nyttiggørelse eller bortskaffelse med en kapacitet for tilførsel af affald på 30 tons om dagen [...])

Hovedaktivitet:
Deponeringsanlæg >10 t/dag eller kap. >25.000 t

Øvrige biaktiviteter:
K212 - Anlæg for oplagring, omlastning m.m.
K214 - Komposteringsanlæg

Godkendelsen omfatter:

Godkendelsen omfatter en karteringsplads for ren/lettere forurenede jord, der er ansøgt etableret på og ved de nedlukkede og igangværende deponeringsenheder på Feltengård Losseplads for at kunne nyttiggøre den rene jord fra karteringspladsen til brug for slutafdækning og endelig terrænregulering af deponeringsområdet.

Det er gjort betinget, at godkendelsen udløber, når deponeringsenhederne på Feltengård Losseplads er godkendt endeligt nedlukket og slutretableret, således at denne slutretablering også kommer til at omfatte arealet og eventuelle tilkørselsveje, der er omfattet af godkendelsen af karteringspladsen.

Dato: 4. maj 2016

Godkendt: Susanne Juhler

Annonceres den 04. Maj 2016

Godkendelsen udløber, når deponeringsanlæggets deponeringsenheder er nedlukkede og endelig slutafdækkede

Klagefristen udløber den 1. juni 2016

Søgsmålsfristen udløber den 15. juni 2016

INDHOLDSFORTEGNELSE

1.	INDLEDNING	4
2.	AFGØRELSE OG VILKÅR	5
	A. Generelle forhold	5
	B. Indretning og drift	5
	C. Indberetning/rapportering	8
	D. Ophør	8
3.	VURDERING OG BEMÆRKNINGER	9
	3.1 Begrundelse for afgørelse	9
	3.2 Miljøteknisk vurdering	9
	3.2.1 Planforhold og beliggenhed	9
	3.2.2 Generelle forhold	10
	3.2.3 Indretning og drift	10
	3.2.4 Luftforurening	12
	3.2.5 Lugt	12
	3.2.6 Spildevand, overfladevand m.v.	12
	3.2.7 Støj	12
	3.2.8 Affald	12
	3.2.9 Jord og grundvand	12
	3.2.10 Til og frakørsel	14
	3.2.11 Indberetning/rapportering	14
	3.2.12 Driftsforstyrrelser og uheld	14
	3.2.13 Ophør	14
	3.3 Udtalelser/høringssvar	15
	3.3.1 Udtalelse fra andre myndigheder	15
	3.3.2 Udtalelse fra virksomheden	15
4.	FORHOLDET TIL LOVEN	17
	4.1 Lovgrundlag	17
	4.1.1 Miljøgodkendelsen	17
	4.1.2 Listepunkt	17
	4.1.3 Risikobekendtgørelsen	17
	4.1.4 VVM-bekendtgørelsen	18
	4.1.5 Habitatdirektivet	18
	4.2 Øvrige gældende godkendelser og påbud	18
	4.3 Tilsyn med virksomheden	18
	4.4 Offentliggørelse og klagevejledning	18
	4.5 Liste over modtagere af kopi af afgørelsen	19
5.	BILAG	20
	Bilag A: Ansøgning om miljøgodkendelse	20
	Bilag B: Kort over virksomhedens beliggenhed i 1:25.000	21
	Bilag C: Lovgrundlag - Referenceliste	22
	Bilag D: Liste over sagens akter	23

1. INDLEDNING

Feltengård I/S er et affaldsbehandlingsanlæg beliggende nord for Hadsten. På affaldsbehandlingsanlægget er et deponeringsanlæg med flere nedlukkede etaper samt en aktiv etape, hvor der deponeres blandet affald. Herudover er der forskellige affaldsaktiviteter på anlægget såsom sorteringshal og komposteringsanlæg.

Denne miljøgodkendelse er en tidsbegrænset tillægsgodkendelse til Feltengård I/S' afgørelse om overgangsplan af 22. december 2009 og omfatter en karteringsplads. På karteringspladsen modtages jord fra kommunens genbrugspladser samt evt. anden jord, der modtages uden kommunal anvisning til mellemoplagring, indtil resultatet af udtagne jordanalyser viser, hvorvidt den modtagne jord er henholdsvis ren, lettere forurenede eller forurenede. Herefter bortkøres jorden igen fra pladsen til enten nyttiggørelse eller bortskaffelse.

De primære miljøpåvirkninger fra aktiviteten er støj og potentielt påvirket overfladevand. Overfaldevandet vil sive ned til den underliggende deponeringsenheds perkolatsystem og bortskaffes til renseanlæg. Støjen vurderes ikke at være væsentlig forøget i forhold til det eksisterende støjbillede, idet den jord, der anvises fra karteringspladsen bruges til slutretableringsarbejder, der allerede er godkendt på deponeringsanlægget. Der har ikke tidligere været problemer med støj fra virksomheden.

I afgørelse om overgangsplan/revurderingen fra 2009 er der blandt andet fastsat grænseværdier til lugt og støj fra affaldsbehandlingsanlægget generelt samt vilkår om driftstider.

Etableringen af karteringspladsen er begrænset indtil den sidste deponeringsenhed på Feltengård I/S er slutfærdiget og godkendt nedlukket af tilsynsmyndigheden. Herefter er der ikke mere behov for ren jord fra karteringspladsen til slutfærdigelse på anlægget, og arealet for karteringspladsen kan endeligt slutretableres.

Etableringen af karteringspladsen er ikke VVM-pligtig, og der skal ikke udarbejdes basistilstandsrapport.

Karteringspladsen vil kunne drives uden væsentlige gener for omgivelserne og indvirkning på miljøet, når driften sker i overensstemmelse med miljøgodkendelsen.

2. AFGØRELSE OG VILKÅR

På grundlag af oplysningerne i bilag A, ansøgning om miljøgodkendelse, godkender Miljøstyrelsen hermed etablering af en karteringsplads ovenpå de nedlukkede deponeringsenheder etape 5A og 5B1 på Feltengård I/S.

Miljøgodkendelsen meddeles i henhold til § 33, stk. 1, i miljøbeskyttelsesloven.

Godkendelsen gives på nedenstående vilkår, der som udgangspunkt er retsbeskyttede i en periode på 8 år fra godkendelsens dato. Godkendelsen tages dog op til revurdering i overensstemmelse med reglerne i miljøbeskyttelseslovens § 41a, stk. 2 og stk. 3.

Generelle driftsvilkår, der fremgår af afgørelse om overgangsplan af 22. december 2009, er ligeledes gældende for karteringspladsen, suppleret med nedenstående specifikke vilkår

2.1 Vilkår for miljøgodkendelsen

A. Generelle forhold

- A1 Godkendelsen bortfalder, hvis driften ikke er startet inden 2 år fra godkendelsens dato.
- A2 Godkendelsen bortfalder i øvrigt, når etape 5B2 er nedlukket og godkendt af tilsynsmyndigheden, jf. § 30, stk. 3 i Deponeringsbekendtgørelsen¹.
- A3 Et eksemplar af godkendelsen skal til enhver tid være tilgængelig på virksomheden. Driftspersonalet skal være orienteret om godkendelsens indhold.
- A4 Tilsynsmyndigheden skal orienteres om følgende forhold:
- Indstilling af driften af en listeaktivitet for en periode længere end 6 måneder
 - Fuldt ophør af aktiviteten

Orienteringen skal være skriftlig og fremsendes senest fire uger efter beslutningen om ændringen.

B. Indretning og drift

- B1 Lokaliseringen af karteringspladsen skal være min. 10 m bag kanten af opfyldningen på deponeringsenheden, således at oplag af jordmiler ligger inden for en flade med hældning 1:4 fra opfyldningens fod.
- B2 Overfladevand skal nedsives indenfor karteringspladsen.
- B3 Virksomheden skal udarbejde en driftsinstruks, der beskriver, hvordan personalet skal foretage fornøden modtagekontrol, og hvordan de skal forholde sig i tilfælde af driftsforstyrrelser og uheld.
Driftsinstruksen skal som minimum indeholde følgende procedure:

¹ Bekendtgørelse om deponeringsanlæg nr. 1049 af 28/08/2013

- Modtage- og kontrolprocedure i forhold til at sikre, at det kun er jord godkendt til modtagelse, der aflæses på virksomheden
- Mærkningssystem for alle jordpartier
- Håndtering og sortering af jordpartierne, så det sikres, at opbevaringen sker i henhold til godkendelsens vilkår
- Prøvetagning, opbevaring af prøver og fremsendelse til analyse
- Kategorisering af jord på baggrund af analyseresultater
- Flytning af jord ud af karteringspladsen
- Sikring af, at jord afvises iht. vilkår B10
- Tilsyn og vedligeholdelse af pladsen
- Sikring af korrekt indsats i tilfælde af uheld eller unormal drift

Instruktionen skal fremsendes til tilsynsmyndighedens godkendelse inden virksomheden må modtage jord.

Driftsinstruksen skal altid være tilgængelig for og kendt af personalet.

- B4 Virksomheden må kun modtage og opbevare de i tabel 1 nævnte affaldsfraktioner i de angivne mængder.

Tabel 1

Affaldsart/affaldsfraktion	Mængde	EAK-kode / anden identifikation
Jord og jordlignende materialer i kategori 1-2, jf. Jordflytningsbekendtgørelsen ² fra ikke kortlagte arealer, bortset fra jord: <ul style="list-style-type: none"> • som indeholder farligt affald eller asbest, • med fri olie- eller kemikaliefase, • der tydeligt er stærkt forurennet. 	3.000 tons pr. år Maksimalt oplag 550 tons eller 350 m ³	17 05 04 Jord og sten, bortset fra affald henhørende under 17 05 03 (Jord og sten indeholdende farlige stoffer)

- B5 Affaldet skal kontrolleres og eventuelt sorteres ved modtagelsen og hurtigst muligt dog senest inden ophør af næstfølgende arbejdsdag placeres i en mile på karteringspladsen eller hvis nødvendigt i containere.
- B6 Skilte på karteringspladsen og Feltengård I/S skal vise transportører af jord, hvor de forskellige læs skal afleveres. Driftspersonalet skal anvise det korrekte aflæsningssted for transportører til karteringspladsen.
- B7 Jordpartier, der modtages på karteringspladsen, skal opbevares adskilt i separate miler, således at det sikres, at alle jordpartier kan identificeres og adskilles.

² Bekendtgørelse om anmeldelse og dokumentation i forbindelse med flytning af jord nr. 1452 af 07/12/2015.

Jord, der er modtaget på kommunale genbrugspladser som områdeklassificeret jord i volumener på op til 1 m³, kan behandles som modtaget fra samme oprindelse og kan derfor samles i ét jordparti.

Jord modtaget fra andre steder end kommunale genbrugspladser, skal betragtes som separate jordpartier og placeres adskilt i separate jordmiler.

Hvert jordparti skal mærkes med entydig mærkning eller nummerering.

Der skal føres journal med en opdateret planskitse, som angiver, hvor de enkelte jordpartier ligger.

- B8 Prøvetagning og indsendelse af prøver til analyse af jordpartier skal ske hurtigst muligt og senest 7 dage efter modtagelse af det pågældende jordparti. Prøvetagning af jord fra genbrugspladser uføres, når der er samlet tilstrækkelig jord til at udgøre ét parti. Prøvetagning og analyse af jorden skal ske i overensstemmelse med de til enhver tid gældende regler om jordflytning, jf. jordflytningsbekendtgørelsen³. Kategoriseringen af jordpartiet skal ske straks efter analyseresultatet foreligger.
- B9 Viser analyser, at et jordparti overskrider grænseværdien for lettere forurenede jord (kategori 2 jord), skal jordpartiet sendes til en miljøgodkendt modtager hurtigst muligt eller senest 14 dage efter modtagelse af analyseresultatet.
- B10 Hvis virksomheden modtager affald, der ikke er omfattet af denne miljøgodkendelse, og som det ikke umiddelbart er muligt at afvise eller henvise til en anden affaldsmodtager, skal affaldet placeres i et særskilt oplagsområde på karteringspladsen og hurtigst muligt bortskaffes ifølge de til enhver tid gældende regler for jordflytning eller bortskaffelse af affald.
- Såfremt der er tale om jord med fri olie- eller kemikaliefase, jord der tydeligt er stærkt forurenede, farligt affald eller asbest skal materialerne opbevares enten i en overdækket container eller på et område under tag og med impermeabel belægning.
- Ved en impermeabel belægning forstås et område med fast belægning, der er uigennemtrængeligt for de forurenende stoffer, som findes i det affald eller de stoffer, der håndteres på arealet, og som giver mulighed for opsamling af spild og kontrolleret afledning af nedbør.
- B11 Virksomheden må kun sammenblende jordpartier, som er analyseret og klassificeret i kategori 1.
- B12 Jordpartier må højst henligge i 2 måneder på karteringspladsen.
- B13 Jordmiler må maksimalt være 2,5 meter i højden og 5 meter i bredden (længden må være større end 5 meter).

³ P.t. Bekendtgørelse om anmeldelse og dokumentation i forbindelse med flytning af jord nr. 1452 af 07/12/2015.

C. Indberetning/rapportering

C1 Virksomheden skal føre en driftsjournal over:

- Der skal føres en journal i form af regneark, database eller lignende, hvor samtlige modtagne jordpartier er anført med oplysninger om oprindelse, mængde, modtagelsesdato, placering på pladsen, prøveantal og – dato, analyseresultater, forureningskategori, bortskaffelsesdato og måde (anvendelse, bortkørt til anden modtager og/eller anmeldelse om jordflytning).
- Modtagne læs, der ikke er omfattet af miljøgodkendelsen, jf. vilkår B4, og oplysninger om, hvordan materialerne blev håndteret og bortskaffet.
- Afvigelser i driften.

Opbevaring af journaler

C2 Journalerne skal være tilgængelige for og på forlangende forevises for tilsynsmyndigheden.

Journalerne skal opbevares på virksomheden i mindst 4 år.

Årsindberetning

C3 Én gang om året skal virksomheden sende en opgørelse til tilsynsmyndigheden med følgende oplysninger:

- indvejede affaldsmængder til karteringspladsen.
- udvejede mængder bortskaffet til anden godkendt modtager.
- oplag på karteringspladsen i ton.
- antal afviste læs eller modtagne læs, der ikke er omfattet af miljøgodkendelsen, jf. vilkår B2, og oplysninger om, hvordan materialerne blev håndteret og bortskaffet.

Frist for indberetning

Oplysningerne skal indarbejdes i årsrapporten for Feltengård I/S eller fremsendes samtidigt med denne inden den 1. april hvert år – første gang 1. april 2017.

Afrapportering skal ske pr. 31. december og første afrapportering bliver således pr. 31. december 2016.

D. Ophør

D1 Ved ophør af driften skal arealet ryddes og slutafdækningen på den berørte deponeringsenhed reableres i overensstemmelse med gældende vilkår for deponeringsanlægget, således at arealet bringes stedet tilbage i en miljømæssig tilfredsstillende tilstand.

En redegørelse for disse foranstaltninger skal fremsendes til tilsynsmyndigheden senest 3 måneder, før driften ophører helt eller delvist.

D2 Plan for rydning af arealet for karteringspladsen skal godkendes af tilsynsmyndigheden, inden nedlukningen påbegyndes.

Retablering er først endelig afsluttet, når tilsynsmyndigheden har meddelt sin godkendelse heraf.

3. VURDERING OG BEMÆRKNINGER

3.1 Begrundelse for afgørelse

Feltengård I/S modtog den 22. december 2009 en afgørelse om overgangsplan/revurdering, der indeholdte et forbud mod fortsat drift og påbud om nedlukning af igangværende deponeringsenheder (1-5B1) samt vilkår for fortsat drift af en deponeringsenhed for blandet affald – etape 5B2.

Miljøstyrelsen modtog den 15. september 2014 ansøgning om etablering af en karteringsplads, listepunkt K212, på Feltengård I/S. Ansøgningen blev genfremsendt den 7. november 2014 med et nyt forslag til en mere hensigtsmæssig placering af karteringspladsen ovenpå de nedlukkede deponeringsenheder etape 5A og 5B1.

Der gælder standardvilkår for listepunkt K212, jf. Godkendelsesbekendtgørelsen⁴. De fastsatte vilkår i denne godkendelse er delvis baseret på standardvilkår med de undtagelser og tilføjelser, Miljøstyrelsen har fundet relevante for etableringen af karteringspladsen ovenpå netop disse nedlukkede deponeringsenheder.

På Feltengård I/S skal der benyttes ren jord til terrænregulering af nedlukkede deponeringsenheder. Det giver derfor god mening at etablere en karteringsplads på anlægget i forhold til etablering på jomfruelig jord, da der i forvejen under karteringspladsen og den underliggende deponeringsenhed er etableret dræn, der bortleder perkolat til renseanlæg.

Miljøstyrelsen vurderer, at virksomheden kan drives uden at påføre omgivelserne væsentlige gener, når driften er i overensstemmelse med oplysningerne i bilag A og de fastsatte vilkår i afsnit 2 overholdes.

I ansøgningsmaterialet er der flere steder lagt op til at lettere forurenede jord modtaget på karteringspladsen kan bruges til terrænregulering. Miljøstyrelsen gør opmærksom på, at i afgørelsen om overgangsplan/revurderingen fra 2009 er der sat nærmere vilkår om nedlukning og slutafdækning af deponeringsenhederne - blandt andet at fyldjord/mineraljord skal være uforurenede, jf. vilkår N3. En ændring af vilkårene omkring nedlukning og slutafdækning på Feltengård I/S kræver en særskilt ansøgning om vilkårsændring og er ikke dækket af denne miljøgodkendelse.

3.2 Miljøteknisk vurdering

Afgørelsen er udarbejdet på basis af oplysningerne i ansøgning om miljøgodkendelse, følgebrevet dertil og VVM-anmeldelsen.

3.2.1 Planforhold og beliggenhed

Feltengård I/S ligger i et område, der i Favrskovs Kommuneplan 13 er udlagt til erhverv, og er omfattet af lokalplan 28 fra 1983 – Kontrolleret losseplads nord for Galten. Etableringen af karteringspladsen er ikke i strid med nogen af disse planer. Karteringspladsen ligger i et område med drikkevandsinteresser.

⁴ Bekendtgørelse om godkendelse af listevirksomhed nr. 1447 af 02/12/2015

Området, der skal bruges til karteringsplads, ligger på deponeringsanlægget og er således ikke omfattet af § 3 i naturbeskyttelsesloven eller omfattet af internationale beskyttelsesområder. Der skal derfor ikke laves en konsekvensvurdering i henhold til habitatbekendtgørelsen.

Der er udarbejdet en VVM-screening af projektet, og der er den 11. februar 2016 truffet afgørelse om, at der ikke skal udarbejdes VVM.

3.2.2 Generelle forhold

Vilkår A1

Vilkåret er en følge af § 32 i Godkendelsesbekendtgørelsen.

Vilkår A2

I ansøgningsmaterialet er der søgt om en permanent godkendelse. Godkendelsen er dog givet med en tidsbegrænsning, da der efter nedlukning og reetablering af etape 5B2 ikke mere er behov for tilførsel af ren jord til Feltengård I/S.

Herefter vil der ikke længere blive tilført potentiel forurening til deponeringsenhederne i efterbehandlingsperioden, jf. deponeringsbekendtgørelsen.

Vilkår A3

Godkendelsen skal være tilgængelig på virksomheden og driftspersonalet skal være orienteret om godkendelsens indhold og vilkår, således at det sikres, at ansvarlige for driften er bekendte med virksomhedens miljøgodkendelse og sikrer, at denne overholdes til enhver tid.

Vilkår A4

Vilkår om orientering af tilsynsmyndigheden ved ophør af driften sker i henhold til § 21 i Godkendelsesbekendtgørelsen.

3.2.3 Indretning og drift

Vilkår B1

Dette vilkår er stillet af hensyn til sikring af, at den resulterende skråning inkl. jordmiler m.m. ikke udgør en terrænhældning stejlere end 1:4. Dette kræves alene af hensyn til skråningsens stabilitet, da den plastiske ler under depotet kan gå i brud (jordskred) ved større belastninger. Den endelige lokalisering skal forelægges tilsynsmyndigheden til godkendelse inden etableringen.

Vilkår B2

Der er stillet vilkår om, at overfladevand skal nedsives indenfor karteringspladsen, dels for at sikre fortsat udvaskning af affaldet under karteringspladsen, dels for at hindre, at afløb ned over skrånningen ikke medfører erosion af slutafdækningen.

Vilkår B3

Der sat vilkår om udarbejdelsen af driftsjournal i henhold til standardvilkår 3. Minimumskrav til indhold er specificeret af hensyn til hensigtsmæssige procedurer omkring modtagelse og håndtering af jord.

Vilkår B4

Standardvilkår 4: Affaldet, der må modtages, er vilkårsfastsat i B2, da resten af godkendelsens vilkår er baseret på modtagelsen af netop denne affaldsfraktion.

Vilkår B5

Standardvilkår 5

Vilkår B6

For at undgå fejlagtig aflevering af læs i forkerte miler eller på igangværende deponeringsenhed 5B2 er der sat vilkår om skiltning på karteringspladsen og Feltengård I/S samt anvisning af afleveringssted af driftspersonalet.

Vilkår B7

For at undgå sammenblanding af henholdsvis rene, potentielt lettere forurenede eller forurenede partier jord og imødekomme senere fraførsel af jord er der sat vilkår om adskillelse af jordpartier, mærkning af disse samt markering på planskitse.

Virksomheden oplyser, at der primært vil modtages jord fra kommunale genbrugspladser, hvor borgere i henhold til Jordflytningsbekendtgørelsen kan aflevere op til 1 m³ jord uden anmeldelse eller analyse. Det betyder, at modtagne jordlæs vil bestå af adskillige små og sammenblandede jordpartier med ukendt oprindelsessted. Med udgangspunkt i dette er der i godkendelsen givet tilladelse til at jord, der er modtaget på kommunale genbrugspladser som områdeklassificeret jord i volumener på op til 1 m³, kan sammenblandes og behandles som ét jordparti.

Vilkår B8

For at undgå at potentielt forurenede jord ligger på karteringspladsen for længe, er der sat vilkår om prøvetagning senest 7 dage efter modtagelse.

Vilkår B9

For at undgå at forurenede jord ligger på karteringspladsen for længe, er der sat vilkår om, at jordpartier med forurenede jord skal fjernes fra karteringspladsen senest 14 dage efter modtagelse af analyseresultatet.

Vilkår B10

Standardvilkår 6: For at undgå tilførsel af forurening til den nedlukkede deponeringsenhed eller perkolatet er der sat vilkår om særskilt opbevaring af den forurenede jord uden risiko for forurening af jord og grundvand/perkolat, indtil den kan bortskaffes til godkendt modtager.

Vilkår B11

For at sikre at forurening i jord ikke fortyndes eller opkoncentreres må jordpartier ikke sammenblandes, så den sammenblandede jord kan resultere i en bortskaffelse eller nyttiggørelse, som ikke ellers var tilladt. Når analyseresultater viser, at jordpartier er rene, må de sammenblandes.

Vilkår B12

For at undgå for store oplag samt sikre et vist flow igennem karteringspladsen må jordpartier højst ligge i 2 måneder på pladsen efter at analyseresultatet foreligger.

Vilkår B13

I Favrskov Kommunes bemærkninger til ansøgningen om karteringspladsen har kommunen oplyst, at der i miljøgodkendelsen af karteringspladsen bør stilles vilkår til maksimalt oplag, oplagshøjde og udstrækning, da der skal tages hensyn til landskabelige interesser, og landskabet i området er præget af

randmorænebakker. Der er derfor sat vilkår om maksimal højde og bredde på miler. Det er i ansøgningen angivet, at karteringspladsen vil blive på ca. 1.200 m² og der er derfor ikke angivet en maksimal længde på milerne. Da modtagne jordpartier skal opbevares særskilt, indtil analyseresultater foreligger, og det derefter kun er ren jord, der må sammenblandes, er der også her en begrænsning af udstrækningen af milerne.

3.2.4 Luftforurening

Aktiviteten giver ikke anledning til luftforurening. Der er sat vilkår om støv i afgørelse om overgangsplan for Feltengård I/S.

3.2.5 Lugt

Der er sat vilkår om lugt i afgørelse om overgangsplan for Feltengård I/S. Der forventes ikke umiddelbart lugtgener fra affaldet, da 90 % af jorden formodes at være ren. Såfremt modtagne jordpartier direkte lugter, er der sat vilkår om opbevaring i særskilt container.

3.2.6 Spildevand, overfladevand m.v.

Der er ikke sat vilkår om fast belægning med mulighed for opsamling af overfladevand, da dræn i den underliggende deponeringsenhed vil lede eventuelt forurenede overfladevand til renseanlæg sammen med perkolat fra deponeringsenheden. Der er sat et enkelt vilkår om nedsivning af overfladevand indenfor karteringspladsen. Øvrige vilkår til perkolat/overfladevand og spildevand fremgår af afgørelsen om overgangsplan for Feltengård I/S.

3.2.7 Støj

Der er sat vilkår om støj i afgørelse om overgangsplan for Feltengård I/S.

De væsentligste støjkloder på Feltengård I/S er lastbilkørsler, neddelere, kompaktere, gravemaskiner osv. Støjen fra pladsen dæmpes af omkringliggende volde. Der er aldrig foretaget støjmålinger på Feltengård I/S, og der har heller ikke været grund til dette, da der på intet tidspunkt er modtaget støjklager fra naboer.

Det er i ansøgningen oplyst, at der forventes modtaget ca. 2.700 ton jord om året, hvilket overslagsmæssigt giver 3-4 ekstra lastbilkørsler til- og fra Feltengård I/S om ugen. Miljøstyrelsen har vurderet, at aktiviteten ikke forventes at medføre væsentlig yderligere støj.

3.2.8 Affald

Fremmedlegemer fundet i modtagne jordpartier skal fjernes og håndteres og bortskaffes i overensstemmelse med kommunens affaldsregulativ/anvisninger. Der er derfor ikke stillet vilkår herom i denne miljøgodkendelse.

3.2.9 Jord og grundvand

Af deponeringsbekendtgørelsens⁵ bilag 2 - Supplerende krav ved godkendelse af alle klasser af deponeringsanlæg samt godkendelsespligtige ændringer og udvidelser fremgår det af 14.2:

⁵ Bekendtgørelse om deponeringsanlæg nr. 1049 af 28/08/2013

På deponeringsenheder, der skal nedlukkes og hvor der foregår eller ansøges om andre godkendelsespligtige aktiviteter, kan disse aktiviteter tillades i en tidsbegrænset del af efterbehandlingsperioden under forudsætning af, at den nedlukkede deponeringsenheds perkolatopsamlingssystem vurderes at fungere tilstrækkeligt effektivt. Fastsættelse af vilkår for disse aktiviteter skal ske under hensyn til eventuelle standardvilkår for aktiviteten iht. godkendelsesbekendtgørelsen og således, at efterbehandlingsperioden for deponeringsenheden ikke forlænges.

Under karteringspladsen ligger primært den nedlukkede etape 5A og en del af 5B1, der begge er udlagt med geologisk membran. Under hele pladsen ligger et naturligt, tykt og meget tæt lag ler. Etape 5A og 5Bs underliggende perkolatopsamlingssystem vurderes at fungere effektivt. Drænsystemet er dimensioneret til at bortlede perkolat fra det deponerede affald fra nedbør, der siver ned gennem slutafdækningen, og anlæg og drift af karteringspladsen vil ikke give anledning til yderligere nedsivning.

90 % af den jord, der skal modtages på karteringspladsen, formodes at være ren og resten kun lettere forurenet, så forureningsbidraget herfra forventes at blive ubetydeligt.

Begrebet 'lettere forurenet jord' defineres i Miljøministeriets bekendtgørelse om definition af lettere forurenet jord⁶ som:

"jord, der er forurenet med lavmobile stoffer (tungmetaller, tjæreforbindelser (PAH) og tungere oliekomponenter) i en koncentration mellem jordkvalitetskriteriet og afskæringskriteriet. Lettere forurenet jord er typisk forårsaget af længere tids spredning, opblanding eller fortynding af forureningsbidrag, som ofte stammer fra flere forureningskilder."

Miljøstyrelsen vurderer på baggrund af den lave mobilitet af stofferne, forholdet mellem rent og lettere forurenet jord og mængden modtaget på pladsen, at der ikke vil være et væsentligt bidrag af forurenende stoffer til den underliggende deponeringsenhed eller perkolatsystemet. Det vurderes, at eventuelle udvaskede forurenende stoffer fra karteringspladsen vil blive effektivt opsamlet af drænsystemet og bortledt til renseanlæg uden fare for jord og grundvand.

I særligt tilfælde er det muligt, at forurenet jord bliver afleveret på karteringspladsen, men der er sat driftsvilkår for at sikre, at dette ikke sker samt vilkår for hensigtsmæssig opbevaring i sådanne tilfælde.

Miljøstyrelsen vurderer på baggrund af ovenstående, at efterbehandlingsperioden ikke forlænges ved etablering af en karteringsplads på Feltengård I/S.

Basistilstandsrapport

Efter godkendelsesbekendtgørelsens § 15 skal myndigheden træffe afgørelse om, hvorvidt virksomheden skal udarbejde basistilstandsrapport i forbindelse med miljøgodkendelse jf. miljøbeskyttelseslovens § 33.

Feltengård Losseplads er omfattet af bilag 1, listepunkt 5.4 i godkendelsesbekendtgørelsen.

⁶ Bekendtgørelse om definition af lettere forurenet jord nr. 554 af 19/05/2010

Miljøstyrelsen har vurderet, at etablering af karteringspladsen på Feltengård Losseplads ikke er omfattet af kravet om udarbejdelse af basistilstandsrapport, idet der ikke er en nær operationel sammenhæng mellem karteringspladsen og deponeringsanlægget, og karteringspladsen således ikke er direkte forbundet med IED aktiviteten.

Virksomheden har således ikke udarbejdet en rapport med oplysninger om og dokumentation for jordens og grundvandets tilstand med hensyn til forurening.

3.2.10 Til og frakørsel

Der er sat vilkår om til- og frakørsel i afgørelse om overgangsplan for Feltengård I/S.

3.2.11 Indberetning/rapportering

Vilkår C1

For at sikre en effektiv kontrol og begrænse forureningen fra driften af karteringspladsen skal Feltengård I/S udarbejde en driftsjournal med det formål at samle alle oplysninger om alle modtagne jordpartier.

Vilkår C2

Det er vigtigt, at virksomheden opbevarer journalerne på en sådan måde, at de umiddelbart kan genfindes både til virksomhedens egen brug og til brug for myndighedens tilsyn, så det tydeligt fremgår, hvad der er sket med de enkelte partier af jord og affald

Da der udføres basistilsyn med virksomheden mindst hvert tredje år, er der stillet vilkår om at opbevare data i 4 år for at undgå sletningen af data inden et basistilsyn.

Vilkår C3

Til kontrol af at virksomheden ikke udvider sin aktivitet på en måde, som indebærer forøget forurening, er der stillet vilkår om indberetning af mængden af årligt modtaget affald, bortskaffet jord og oplag opgjort pr. 31. december.

3.2.12 Driftsforstyrrelser og uheld

Driftsvilkårene skulle gerne sikre mod driftsforstyrrelser og uheld i form af fejlaflæsning. Herudover skal afvigelser i driften noteres i driftsjournalen. Der er derfor ikke sat yderligere vilkår omkring dette i godkendelsen.

3.2.13 Ophør

Vilkår D1 og D2

Virksomheden skal i forbindelse med ophør træffe de nødvendige foranstaltninger for at imødegå fremtidig forurening af jord og grundvand, herunder skal virksomheden rydde op på karteringspladsen samt bortskaffe affald for at forebygge forurening. Desuden skal eventuelle befæstelser fjernes eller afdækkes med jord og muld i overensstemmelse med slutretableringsvilkår i afgørelse om overgangsplan af 22. december 2009. Vilkår for nedlukning og retablering af de underliggende deponeringsenheder fremgår ligeledes af denne afgørelse og af deponeringsbekendtgørelsens § 30.

Der er stillet vilkår om, at en redegørelse for de ovennævnte foranstaltninger skal fremsendes senest 3 måneder før ophør.

3.3 Udtalelser/høringssvar

3.3.1 Udtalelse fra andre myndigheder

Et udkast til miljøgodkendelse har været sendt i høring hos Favrskov Kommune. I høringssvar af 1. april 2016 skriver Favrskov Kommune:

Vi har ingen bemærkninger til det fremsendte udkast og vurderer i øvrigt, at regnvand/perkolat fra jordkarteringspladsen kan rummes inden for eksisterende tilslutningstilladelse.

3.3.2 Udtalelse fra virksomheden

Et udkast til miljøgodkendelse har været sendt i høring hos virksomheden. I høringssvar af 14. marts 2016 samt efterfølgende uddybning af 20. april 2016 skriver Favrskov Forsyning på vegne af Feltengård I/S:

Vedrørende vilkår, B5, B6, B7, B8, (C1):

Det fremgår flere steder i udkastet, at der forventes jord modtaget fra andre steder end de kommunale genbrugspladser. Dette er ikke tilfældet. Der modtages kun jord fra genbrugspladserne og der er ikke planer om at modtage andre steder fra. I tilfælde af, at andre aktører ønsker at aflevere jord på Feltengård, skal der altid på forhånd fremsendes dokumentation på at jorden er klassificeret som ren.

Med udgangspunkt i, at der på karteringspladsen kun modtages jord fra de kommunale genbrugspladser, vil vi gerne gøre indsigelser mod de punkter i miljøgodkendelsen som sigter mod at sikre sporbarhed i processen, da det ikke rent praktisk vil kunne lade sig gøre.

Jorden kommer fra Favrskov Kommunes genbrugspladser, der har godkendelse til bl.a. at modtage jord. På genbrugspladserne kan borgerne i henhold til Jordflytningsbekendtgørelsens (Bek. 1452 af 7/12/2015) § 6 stk. 2 aflevere op til 1 m³ jord uden anmeldelse eller analyse.

Det betyder, at den jord, der er i containerne består af adskillige små og sammenblandede jordpartier med ukendt oprindelsessted. Det er derfor muligt, at der kan være partier, der kommer fra områdeklassificerede arealer og dermed administrativt er klassificeret som lettere forurenede iht. kommunens jordstyringsregulativ.

Når jorden flyttes fra genbrugspladserne til Feltengård skal reglerne i Jordflytningsbekendtgørelsen følges. Af § 10 stk. 1 fremgår, at hvis jorden flyttes til godkendt modtageanlæg – altså Feltengård - kan der indgås aftale om, at modtageanlægget foretager prøvetagningen. Analysekravene i denne situation følger af bilag 1 og prøveantallet af tabel 1. Heraf fremgår det, at hvis jorden skal have en anvendelse, der fordrer, at jorden er ren, skal prøveantallet være 1 prøve pr 30 ton.

Det samme antal kræves, hvis jorden ønskes nedklassificeret, hvilket kan være tilfældet, hvis det drejer sig om områdeklassificeret jord.

Når jord modtages fra genbrugspladser, giver det ikke mening at opfatte hver container som et parti, da et parti i Jordflytningsbekendtgørelsens bilag 3 er defineret som jord, "som stammer fra et afgrænset areal...." Vi mener derfor, at der ikke umiddelbart er belæg for at kræve hver container analyseret.

Vi mener sammenfattende at 1 prøve pr. 30 ton må være det prøveantal, der med rimelighed kan kræves, jordens oprindelse og anvendelse taget i betragtning.

I ansøgningsmaterialet af 3. november 2014 fremgår det, at jorden, der skal modtages, er potentielt lettere forurenet jord fra Favrskov Kommunes genbrugspladser samt **anden jord, der modtages uden kommunal anvisning**. Miljøstyrelsen har på baggrund af dette udformet miljøgodkendelsen af karteringspladsen således, at den giver mulighed for at modtage jord uden kommunal anvisning, såfremt dette skulle blive aktuelt.

På baggrund af høringssvaret har Miljøstyrelsen indsat en uddybende formulering om, at jord, der er modtaget på kommunale genbrugspladser som områdeklassificeret jord i volumener på op til 1 m³, kan behandles på karteringspladsen som modtaget fra samme oprindelse og dermed kan samles som ét jordparti. Det er desuden uddybet, at prøvetagning og analyse af jorden skal ske i overensstemmelse med de til enhver tid gældende regler om jordflytning, jf. jordflytningsbekendtgørelsen.

Vedrørende vilkår B9:

Selve anmeldelsessystemet gør det meget svært at overholde at kategori 2-jord afsendes indenfor 7 dage. Partiet skal anmeldes ved kommunen, deklaration skal efterfølgende sendes og godkendes ved jordmodtager, hvorefter transportør skal bestilles. Vi vil derfor gerne anmode om en længere frist.

Miljøstyrelsen har på baggrund af høringssvaret og efter aftale med virksomheden forlænget fristen i vilkår B9 fra 7 dage til 14 dage.

Vedrørende vilkår B10:

Der modtages ikke affald på Feltengård som ikke er omfattet af miljøgodkendelsen. Vi mener derfor ikke punktet er relevant, og vil gerne have det slettet.

Det pågældende vilkår er et standardvilkår i henhold til bekendtgørelse 1418 af 02.12.2015 om standardvilkår i godkendelse af listevirksomhed. Miljøstyrelsen fastholder vilkåret, således at der sikres at der er en procedure, hvis der mod forventning skulle forekomme affald, der ikke er omfattet af nærværende miljøgodkendelse.

4. FORHOLDET TIL LOVEN

4.1 Lovgrundlag

Oversigt over det anvendte lovgrundlag findes i bilag C.

Den generelle håndtering, jordanalyser, jordkategorisering samt anmeldelse skal udføres i henhold til den enhver tid gældende lovgivning (p.t. Bekendtgørelse om anmeldelse og dokumentation i forbindelse med flytning af jord, nr. 1452 af 07/12 2015).

4.1.1 Miljøgodkendelsen

Denne godkendelse gives i henhold til § 33, stk. 1, i miljøbeskyttelsesloven og omfatter kun de miljømæssige forhold, der reguleres af denne lov.

Godkendelsen gives som et tidsbegrænset tillæg til virksomhedens miljøgodkendelse/revurdering af 22. december 2009 og gives under forudsætning af, at såvel de vilkår, der er anført i denne godkendelse som vilkår i førnævnte godkendelse overholdes.

Efter ibrugtagning vil godkendelsen bortfalde, hvis den ikke har været udnyttet i 3 på hinanden følgende år, jf. miljøbeskyttelseslovens § 78a.

4.1.2 Listepunkt

Denne miljøgodkendelse omfatter listepunkt K212:

Anlæg for midlertidig oplagring af ikke-farligt affald eller affald af elektrisk og elektronisk udstyr forud for nyttiggørelse eller bortskaffelse med en kapacitet for tilførsel af affald på 30 tons om dagen eller med mere end 4 containere med et samlet volumen på mindst 30 m³, bortset fra anlæg omfattet af listepunkt 5.5 på bilag 1 eller listepunkt K 211.

Rekonditionering, herunder omlastning, omemballering eller sortering af ikke-farligt affald eller affald af elektrisk og elektronisk udstyr forud for nyttiggørelse eller bortskaffelse med en kapacitet for tilførsel af affald på 30 tons om dagen eller med mere end 4 containere med et samlet volumen på mindst 30 m³, bortset fra anlæg omfattet af listepunkt 5.1 d i bilag 1 eller listepunkt K 211.

Karteringspladsen er en biaktivitet til listepunkt 5.4, deponeringsanlæg, som er (s)-mærket i henhold til Godkendelsesbekendtgørelsen, og Miljøstyrelsen er derfor tilsyns- og godkendelsesmyndighed for anlægget med tilhørende biaktiviteter.

5.4: Deponeringsanlæg, som defineret i artikel 2, litra g) i Rådets direktiv 1999/31/EF om deponering af affald²⁾, som modtager over 10 tons affald om dagen eller har en samlet kapacitet på over 25.000 tons, undtagen deponeringsanlæg til inert affald. (s)

4.1.3 Risikobekendtgørelsen

Virksomheden er ikke omfattet af risikobekendtgørelsen.

4.1.4 VVM-bekendtgørelsen

Anlæg til bortskaffelse af affald er opført på bilag 2 i VVM-bekendtgørelsen. Miljøstyrelsen har foretaget en screening af anlæggets virkning på miljøet, jf. bekendtgørelsens bilag 3, og der er den 11. februar 2016 truffet særskilt afgørelse herom. Det er vurderet, at etableringen af karteringspladsen ikke er VVM-pligtig.

4.1.5 Habitatdirektivet

Karteringspladsen ligger ikke i nærheden af Natura 2000- områder eller Bilag IV-arter og er derfor ikke omfattet af reglerne i habitatbekendtgørelsen.

4.2 Øvrige gældende godkendelser og påbud

Ud over denne godkendelse gælder følgende godkendelser fortsat for Feltengård I/S:

15. april 1991	Behandling af komposteret affald. Ansøgning om ny/revideret miljøgodkendelse fremsendt.
12. dec. 1995	Sorteringsanlæg for blandet affald. Ansøgning om ny/revideret miljøgodkendelse fremsendt.
25. marts 2002:	Afgørelse om klassificering
27. juni 2003:	Indvinding og udnyttelse af deponigas
22. december 2009	Afgørelse om overgangsplan/revurdering

4.3 Tilsyn med virksomheden

Miljøstyrelsen er tilsynsmyndighed for virksomheden. Dog er Favrskov Kommune tilsynsmyndighed for så vidt angår bortskaffelse af affald samt afledningen af spildvandet til det kommunale spildevandsrenseanlæg.

4.4 Offentliggørelse og klagevejledning

Denne miljøgodkendelse vil blive annonceret på www.mst.dk.

Følgende parter kan klage over miljøgodkendelsen til Natur- og Miljøklagenævnet

- ansøgeren
- enhver, der har en individuel, væsentlig interesse i sagens udfald
- kommunalbestyrelsen
- Sundhedsstyrelsen
- landsdækkende foreninger og organisationer i det omfang, de har klageret over den konkrete afgørelse, jf. miljøbeskyttelseslovens §§ 99 og 100
- lokale foreninger og organisationer, der har beskyttelse af natur og miljø eller rekreative interesser som formål, og som har ønsket underretning om afgørelsen

Hvis du ønsker at klage over denne afgørelse, kan du klage til Natur- og Miljøklagenævnet. Du klager via Klageportalen, som du finder et link til på forsiden af www.nmkn.dk. Klageportalen ligger på www.borger.dk og www.virk.dk. Du logger på www.borger.dk eller www.virk.dk, ligesom du plejer, typisk med NEM-ID. Klagen sendes gennem Klageportalen til den myndighed, der har truffet afgørelsen. En klage er indgivet, når den er tilgængelig for myndigheden

i Klageportalen. Når du klager, skal du betale et gebyr på kr. 500. Du betaler gebyret med betalingskort i Klageportalen.

Natur- og Miljøklagenævnet skal som udgangspunkt afvise en klage, der kommer uden om Klageportalen, hvis der ikke er særlige grunde til det. Hvis du ønsker at blive fritaget for at bruge Klageportalen, skal du sende en begrundet anmodning til den myndighed, der har truffet afgørelse i sagen. Myndigheden videresender herefter anmodningen til Natur- og Miljøklagenævnet, som træffer afgørelse om, hvorvidt din anmodning kan imødekommes.

Klagen skal være modtaget senest den 1. juni 2016.

Du kan læse mere om gebyrordningen og klage på Natur- og Miljøklagenævnets hjemmeside (<http://nmkn.dk/klage/>).

Betingelser, mens en klage behandles

Virksomheden vil kunne udnytte miljøgodkendelsen, mens Natur- og Miljøklagenævnet behandler en eventuel klage, medmindre nævnet bestemmer noget andet. Forudsætningen for det er, at virksomheden opfylder de vilkår, der er stillet i godkendelsen. Udnyttes miljøgodkendelsen indebærer dette dog ingen begrænsning for Natur- og Miljøklagenævnets mulighed for at ændre eller ophæve godkendelsen.

Søgsmål

Hvis man ønsker at anlægge et søgsmål om miljøgodkendelsen ved domstolene, skal det ske senest 6 måneder efter, at Miljøstyrelsen har offentliggjort afgørelsen.

4.5 Liste over modtagere af kopi af afgørelsen

Favrskov Kommune

favrskov@favrskov.dk

Danmarks Naturfredningsforening

dn@dn.dk

Friluftsrådet

kreds@friluftsraadet.dk

5. BILAG

Bilag A: Ansøgning om miljøgodkendelse

Miljøstyrelsen Aarhus
Virksomheder
Lyseng Allé 1
DK-8270 Højbjerg
Att.: Line Højgaard Henriksen

Sendt pr email til Favrskov Kommune
Att.: Erik Pedersen, ep@favrskov.dk

Skanderborg den 3. november 2014

Ansøgning om etablering af karteringsplads på Affaldscenter Feltengård

./ Hermed ansøges om miljøgodkendelse af karteringsplads for ren/lettere forurenede jord på Affaldscenter Feltengård – ansøgning med bilag vedlagt.

Det ansøgte drejer sig om en karteringsplads for potentielt lettere forurenede jord fra Favrskov Kommunes genbrugspladser samt anden jord der modtages uden kommunal anvisning.

Ren jord benyttes på Affaldscentret til terrænopbygning af nedlukkede deponeringsenheder, lettere forurenede jord må deponeres på deponier for blandet affald. Med en nylig afgørelse fra SKAT er der mulighed for at også lettere forurenede jord kan anvendes til terrænregulering og slutafdækning.

Ud fra et logistisk og miljømæssigt aspekt, er det derfor hensigtsmæssigt at anbringe en karteringsplads på Affaldscenter Feltengård.

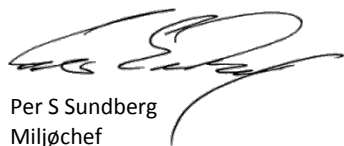
VVM-screening er indsendt til Favrskov Kommune 12/9-2012, der fremkommer med bemærkninger hertil 3/10-2013. Bemærkningerne går på *overfladevandets håndtering på pladsen og eventuel afstrømning til Vissing Bæk, samt risiko for påvirkning af denne.*

For at eliminere enhver risiko for afstrømmende overfladevand til Vissing Bæk, flyttes den påtænkte placering af karteringspladsen fra et areal uden for de etablerede deponeringsenheder til en placering på en nedlukket etape. Herved opnås en opsamling af overfladevandet og samtidig er placeringen tæt på det areal, hvorpå den karterede jord skal anvendes til terrænregulering.

Den videre sagsbehandling vedr. miljøgodkendelse er overgået fra Favrskov Kommune til Miljøstyrelsen Aarhus.

Skulle der være spørgsmål i forbindelse med ansøgningen, er man velkommen til at kontakte mig.

Med venlig hilsen
Renosyd


Per S Sundberg
Miljøchef

Ansøgning om miljøgodkendelse af bilag 2-virksomhed, jf. § 6, stk. 4 og stk. 6

Vedlagt bilag 1 og bilag 2.

Hvis ansøgningen er omfattet af bilaget til bekendtgørelse om standardvilkår i godkendelse af listevirksomhed, skal ansøgningen indeholde de i nævnte bekendtgørelse anførte oplysninger.

A. Oplysninger om ansøger og ejerforhold	
1)	Ansøgerens navn, adresse og telefonnummer. Renosyd i/s, Norgesvej 13, 8660 Skanderborg
2)	Virksomhedens navn, adresse, matrikelnummer og CVR- og P-nummer. Feltengård i/s, Randersvej 65 A, 8370 Hadsten Matrikel nr. 10g, Galten by, Nr. Galten, CVR - 80083955, P - 1014872848
3)	Navn, adresse og telefonnummer på ejeren af ejendommen, hvorpå virksomheden er beliggende eller ønskes opført, hvis ejeren ikke er identisk med ansøgeren. Feltengård i/s, Randersvej 65 A, 8370 Hadsten, 86 52 52 11
4)	Oplysning om virksomhedens kontaktperson: Navn, adresse og telefonnummer. Per S. Sundberg, Norgesvej 13, 8660 Skanderborg, 87 93 41 52
B. Oplysninger om virksomhedens art	
5)	Virksomhedens listebetegnelse, jf. bilag 1 og 2, for virksomhedens hovedaktivitet og eventuelle biaktiviteter. Hovedaktivitet: 5.4 Biaktiviteter: K212, K214
6)	Kort beskrivelse af det ansøgte projekt. Angivelse af om der er tale om nyanlæg eller om driftsmæssige udvidelser og/eller ændringer af bestående virksomhed. Hvis der er tale om udvidelse af en ikke tidligere godkendt virksomhed, som bliver godkendelsespligtig på grund af udvidelse, skal der gives oplysninger om hele virksomheden inkl. udvidelsen. Etablering af ny karteringsplads til midlertidig opbevaring af lettere forurenede / ren jord på Feltengård deponi, indtil klassifikation af jorden har fundet sted.
7)	Vurdering af, om virksomheden er omfattet af bekendtgørelse om kontrol med risikoen for større uheld med farlige stoffer. Virksomheden er ikke omfattet af bekendtgørelsen om kontrol med risikoen for større uheld med farlige stoffer.
8)	Hvis det ansøgte projekt er midlertidigt, skal det forventede ophørstidspunkt oplyses. Der er ikke tale om et midlertidigt projekt.
C. Oplysninger om etablering	
9)	Oplysning om, hvorvidt det ansøgte kræver bygningsmæssige udvidelser og/eller ændringer. Der kræves ingen bygningsmæssige udvidelser eller ændringer.

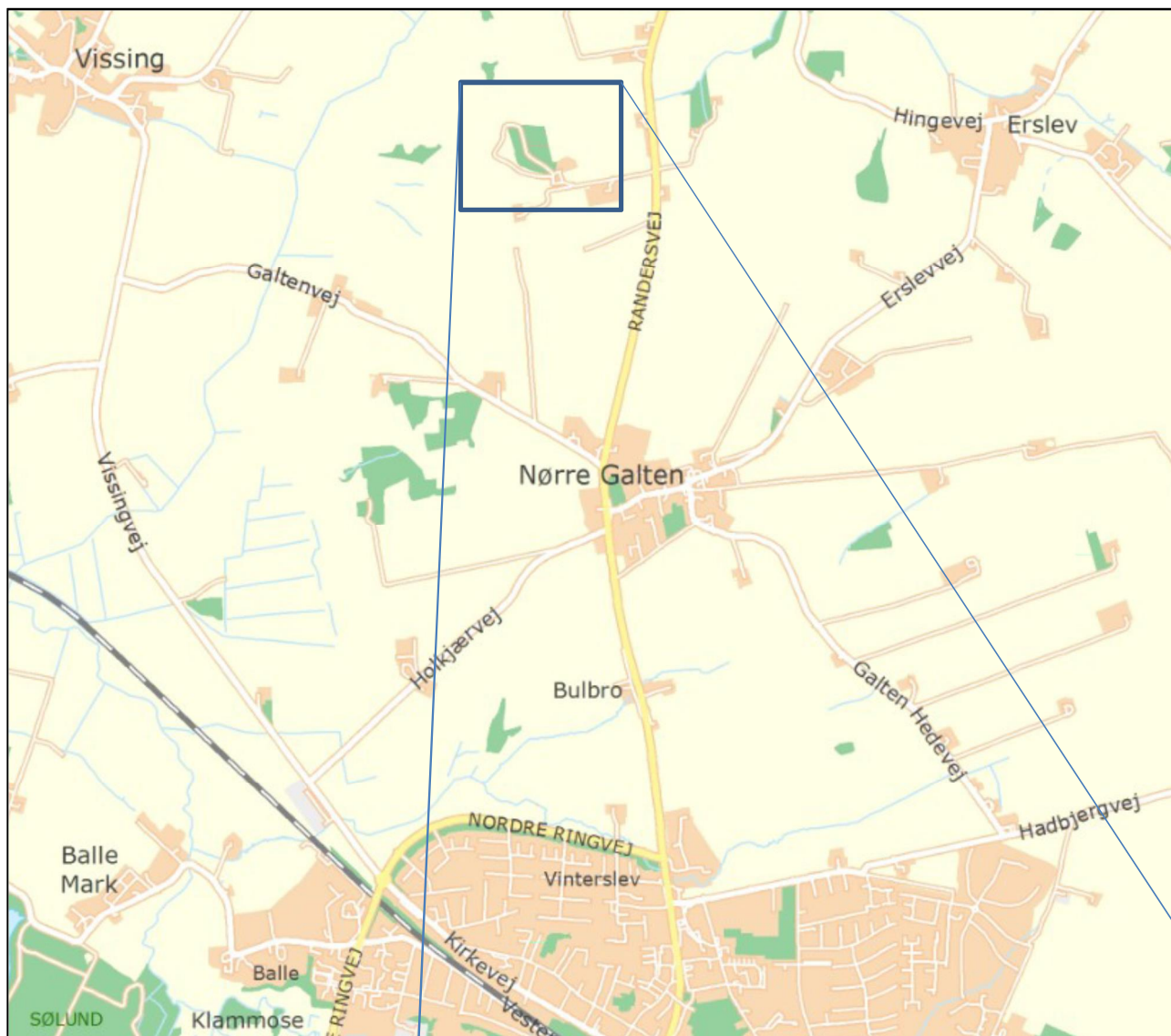
10)	De forventede tidspunkter for start og afslutning af bygge- og anlægsarbejder og for start af virksomhedens drift. Hvis ansøgningen omfatter planlagte udvidelser eller ændringer, jf. miljøbeskyttelseslovens § 36, oplyses tillige om den forventede tidshorizont for gennemførelse af disse. Ingen.
D. Oplysninger om virksomhedens beliggenhed	
11)	Oversigtsplan i passende målestok (f.eks. 1:4.000) med angivelse af virksomhedens placering i forhold til tilstødende og omliggende grunde. Planen forsynes med en nordpil. Se vedlagt bilag 1
12)	Redegørelse for virksomhedens lokaliseringsovervejelser. Karteringspladsen er placeret mellem etape 5A og 5B. Denne placering er beliggende på et areal, der skal opfyldes med ren jord. Opfyldningen sker som led i den regulering, der skal foretages i henhold til den terrænplan, der er udarbejdet for områdets endelige udseende, når al drift er ophørt. Dvs. den jord, der modtages og karteres, vil blive anvendt som led i slutretableringen dersom den er ren. Karteringspladsen er altså et led i det nuværende og fremtidige arbejde med at skaffe ren jord til terrænmodulering og slutfædning. Der er under etappen et lerlag og dræn der forhindrer forurening af grundvand. Placeringen udelukker endvidere risiko for påvirkning af vandløbet.
13)	Virksomhedens daglige driftstid. Hvis de enkelte forurenende anlæg, herunder støjkilder, afviger fra den samlede virksomheds driftstid, skal driftstiden for disse oplyses. Hvis virksomheden er i drift på lørdage eller søn- og helligdage, skal dette oplyses. Mandag – Fredag 7.00 – 14.00
14)	Oplysninger om til- og frakørselsforhold samt en vurdering af støjbelastningen i forbindelse hermed. I forbindelse med aktiviteten vil benyttes allerede etablerede til- og frakørselsforhold. Det vil ikke medføre forøgede støjbelastning.
E. Tegninger over virksomhedens indretning	
15)	Den tekniske beskrivelse, jf. punkt F og H, skal ledsages af tegninger, der i relevant omfang viser følgende: <ul style="list-style-type: none"> – Placeringen af alle bygninger og andre dele af virksomheden på ejendommen. – Produktions- og lagerlokalers placering og indretning, herunder placering af produktionsanlæg m.v. Hvis der foretages arbejde udendørs, angives placeringen af dette. – Placeringen af skorstene og andre luftafkast. – Placeringen af støj- og vibrationskilder. – Virksomhedens afløbsforhold, herunder kloakker, sandfang, olieudskillere, brønde, tilslutningssteder til spildevandsforsyningselskabet og befæstede arealer. – Placering af oplag af råvarer, hjælpestoffer og affald, herunder overjordiske såvel som nedgravede tanke og beholdere samt rørføring. – Interne transportveje. Tegningerne skal forsynes med målestok og nordpil. Se bilag 2

F. Beskrivelse af virksomhedens produktion	
16)	<p>Oplysninger om produktionskapacitet samt art og forbrug af råvarer, vand og væsentlige hjælpestoffer, herunder mikroorganismer.</p> <p>Der forventes en årlig tilførsel af jord til kartering på 2.700 ton, og et løbende oplag på ca. 550 ton.</p>
17)	<p>Systematisk beskrivelse af virksomhedens procesforløb, herunder materialestrømme, beskrivelse af de væsentligste luftforurenings- og spildevandsgenererende processer/aktiviteter samt affaldsproduktion. De enkelte forureningskilder angives på tegningsmaterialet.</p> <p>Jord modtages på pladsen og ved aflæsning af jorden foretages visuel inspektion. Fremmedlegemer der måtte forefindes i jordpartier, udtages, og den driftsansvarlige på karteringspladsen, vurderer om de er påvirket af forurening, eller om de kan sorteres som genanvendelige materialer. Synligt eller lugtbart forurenede jord, adskilles fra den rene eller lettere forurenede jord og opbevares overdækket i særskilt container, indtil den bortkøres til godkendt modtager. Der udtages jordprøver til analyse af alle jordpartier. Efter modtagelse af analyseresultater af jordprøver bruges jorden til terrænmodulering og slutafdækning, dersom jorden er klassificeret som værende lettere forurenede eller ren. Forurenede jord bortkøres til godkendt modtager.</p>
18)	<p>Oplysning om energianlæg (brændselstype og maksimal indfyret effekt).</p> <p>Ingen.</p>
19)	<p>Oplysninger om mulige driftsforstyrrelser eller uheld, der kan medføre væsentlig forøget forurening i forhold til normal drift samt beskrivelse af de foranstaltninger, der er truffet for at imødegå sådanne driftsforstyrrelser og uheld.</p> <p>Risikoen for uheld vurderes at være meget lille og begrænset til uheld med kørende materiel.</p>
G. Oplysninger om valg af den bedste tilgængelige teknik (BAT)	
20)	<p>Redegørelse for virksomhedens muligheder for at anvende BAT, til at forebygge eller begrænse forureningen fra virksomheden, ud fra de kriterier, der er nævnt i bilag 5.</p> <p>Hvis der anvendes stoffer, som er optaget på "Listen over uønskede stoffer" skal der redegøres for, hvorfor disse stoffer ikke kan substitueres.</p> <p>Til aktiviteten benyttes en gummiged. Det er vores vurdering at gummigeden lever op til standarden for BAT for den type af maskiner.</p>
H. Oplysninger om forurening og forureningsbegrænsende foranstaltninger	
Luftforurening	
21)	<p>For hvert enkelt stof eller stofklasse angives massestrømmen for hele virksomheden og emissionskoncentrationen fra hvert afkast, som er nævnt under punkt 15. Der angives endvidere emissioner af lugt og eventuelt mikroorganismer. For de enkelte afkast angives luftmængde og temperatur.</p> <p>Stofklasser, massestrøm og emission angives som anført i Miljøstyrelsens gældende vejledninger om begrænsning af lugt- og luftforurening fra virksomheder.</p> <p>For mikroorganismer oplyses det systematiske navn, generel biologi og økologi, herunder eventuel patogenicitet, samt muligheder for overlevelse/påvirkning af det ydre miljø. Koncentrationen af mikroorganismer i emissionen angives.</p> <p>Beskrivelse af de valgte rensningsmetoder og rensningsgraden for de enkelte tilførte stoffer og mikroorganismer.</p> <p>Det er vores vurdering at aktiviteten ikke giver anledning til luftforurening.</p>

22)	Oplysninger om virksomhedens emissioner fra diffuse kilder. Ingen.
23)	Beregning af afkasthøjder for hvert enkelt afkast ved de beregningsmetoder, der er angivet i Miljøstyrelsens gældende vejledninger om begrænsning af lugt- og luftforurening fra virksomheder. Ingen.
Spildevand	
24)	Hvis der søges om tilladelse til at aflede spildevand, skal virksomheden give følgende basisoplysninger: <ul style="list-style-type: none"> – Oplysning om spildevandets oprindelse, herunder om der f.eks. er tale om produktionsspildevand, overfladevand, husspildevand, kølevand m.m. – For hver spildevandstype oplysninger om spildevandsmængde, sammensætning og afløbssteder for det spildevand, virksomheden ønsker at aflede, herunder oplysninger om temperatur, pH og koncentrationer af forurenende stoffer samt oplysning om eventuelle mikroorganismer. – Maksimal mængde af spildevand afledt pr. døgn og pr. år samt variationen i afledningen over døgn, uge, måned eller år. – Hvis der afledes kølevand, skal der redegøres for kølevandets temperatur, herunder variationen over døgn, uge, måned eller år. – Oplysning om størrelse på sandfang og olieudskillere. – Oplysning om, hvorvidt virksomheden anvender BAT med henblik på at undgå eller begrænse afledningen af stoffer, som er uønskede i spildevandet, herunder en beskrivelse af de valgte rensningsmetoder og rensningsgraden for de enkelte tilførte stoffer og mikroorganismer. <p>Der søges ikke tilladelse til at aflede spildevand.</p>
25)	Oplysning om, hvorvidt spildevandet skal afledes til kloak eller udledes direkte til vandløb, søer eller havet eller andet. Ingen.
26)	Hvis der søges om tilladelse til tilslutning til spildevandsforsyningsselskabets spildevandsanlæg, skal virksomheden supplere basisoplysningerne i henhold til den til enhver tid gældende spildevandsbekendtgørelse og vejledning om tilslutning af industrispildevand til offentligt spildevandsanlæg. Kommunen udarbejder tilslutningstilladelsen, jf. miljøbeskyttelseslovens § 28. Ingen.
27)	Hvis der søges om tilladelse til direkte udledning til vandløb, søer eller havet, kan miljømyndigheden kræve yderligere oplysninger, jf. den til enhver tid gældende bekendtgørelse om miljøkvalitetskrav for vandområder og krav til udledning af forurenende stoffer til vandløb, søer eller havet samt spildevandsbekendtgørelse. Ingen.
28)	Hvis virksomheden ønsker at udlede 22 tons kvælstof eller 7,5 tons fosfor pr. år eller derover til vandløb, søer eller havet, skal ansøgningen tillige ledsages af de oplysninger, der fremgår af den til enhver tid gældende spildevandsbekendtgørelse. Ingen.

Støj	
29)	<p>Beskrivelse af støj- og vibrationskilder (inkl. lavfrekvent støj og infralyd), herunder intern kørsel og transport samt udendørs arbejde og materialehåndtering, jf. punkt 15, og af planlagte støj- og vibrationsdæmpende foranstaltninger.</p> <p>Det vurderes at aktiviteten ikke medfører yderlig støjbelastning end den der allerede finder sted på pladsen.</p>
30)	<p>Hvis virksomheden er markeret med * på listen i bilag 2 skal der indsendes en beregning af det samlede støjniveau i de mest støjbelastede punkter i naboområdet, udført som »Miljømåling - ekstern støj« efter Miljøstyrelsens gældende vejledninger om støj.</p> <p>Virksomheden er ikke markeret med * på listen i bilag 2.</p>
Affald	
31)	<p>Oplysninger om sammensætning og årlig mængde af virksomhedens affald, herunder farligt affald. For farligt affald angives EAK-koderne.</p> <p>Dette vurderes til ikke at være relevant, i det aktiviteten ikke medfører affald.</p>
32)	<p>Oplysninger om, hvordan affaldet håndteres og opbevares på virksomheden (herunder affald der indgår i virksomhedens produktion) og om mængden af affald og restprodukter, som oplagres på virksomheden.</p> <p>Ingen.</p>
33)	<p>Angivelse af, hvor store affaldsmængder der går til henholdsvis nyttiggørelse og bortskaffelse.</p> <p>Ingen.</p>
Jord og grundvand	
34)	<p>Beskrivelse af de foranstaltninger, der er truffet til beskyttelse af jord og grundvand i forbindelse med henholdsvis håndtering og transport af forurenende stoffer, oplagspladser for fast eller flydende affald samt nedgravede rør, tanke og beholdere.</p> <p>Aktiviteten foregår på et areal med lermembran og afledning af perkolat. Vi vurderer, at risikoen for at forurene grundvandet i forbindelse med aktiviteten er meget minimal.</p>
I. Forslag til vilkår og egenkontrol	
35)	<p>Virksomhedens eventuelle forslag til vilkår og egenkontrollvilkår for virksomhedens drift, herunder risikoforholdene.</p> <p>Egenkontrollvilkår bør indeholde:</p> <ul style="list-style-type: none"> – Forslag til kontrolmålinger, herunder prøvetagningssteder. – Forslag til rutiner for vedligeholdelse og kontrol af rensningsforanstaltninger. – Forslag til metoder til identifikation og overvågning af de aktuelle mikroorganismer i produktionen og i omgivelserne. – Forslag til overvågning af parametre, der har sikkerhedsmæssig betydning. <p>Hvis virksomheden har et miljøløsløst system, opfordres til at koordinere forslag til egenkontrollvilkår med miljøløsløst systemets rutiner.</p> <p>Egenkontrol for modtaget jordparti: Indvejningsdata: dato for modtagelse, mængde, oprindelse Kartering: analyseresultater og klassificering Anvendelse (terrænopbygning, deponering): vejedata (dato, mængde) Ved evt. bortkørt jordparti hvor jorden ikke kan leve op til lettere forurenede / ren jord: vejedata og anmeldelse fx Jordweb (dato for bortkørsel, mængde, forureningsgrad og jordmodtagers navn og adresse.)</p>

Bilag 1: Anlæggets placering





Placering af
karteringsplads

Arealinformation

Baggrundskort
KMS har ophavsret til styrelsens ydelser og dermed det anvendte baggrundskort. Det er i strid med ophavsretsloven at videregive kortet og at anvende det i forretningsmæssige eller kommercielle sammenhænge.

Ortofotos (DDO@land)
COWI har den fulde ophavsret til de ortofotos (DDO@land), der vises som baggrundskort. Denne funktion, med ortofoto som baggrundskort, må derfor kun anvendes af Miljøministeriet, regioner og kommuner med tilhørende institutioner, der er part i Danmarks Miljøportal, i forbindelse med de pågældende institutioners myndighedsbehandling indenfor miljøområdet, samt af privatpersoner til eget personligt brug. Øvrig kommerciel anvendelse er ikke tilladt og vil kunne retsforfølges.

Målforhold 1:2445
Dato 7/9-2012

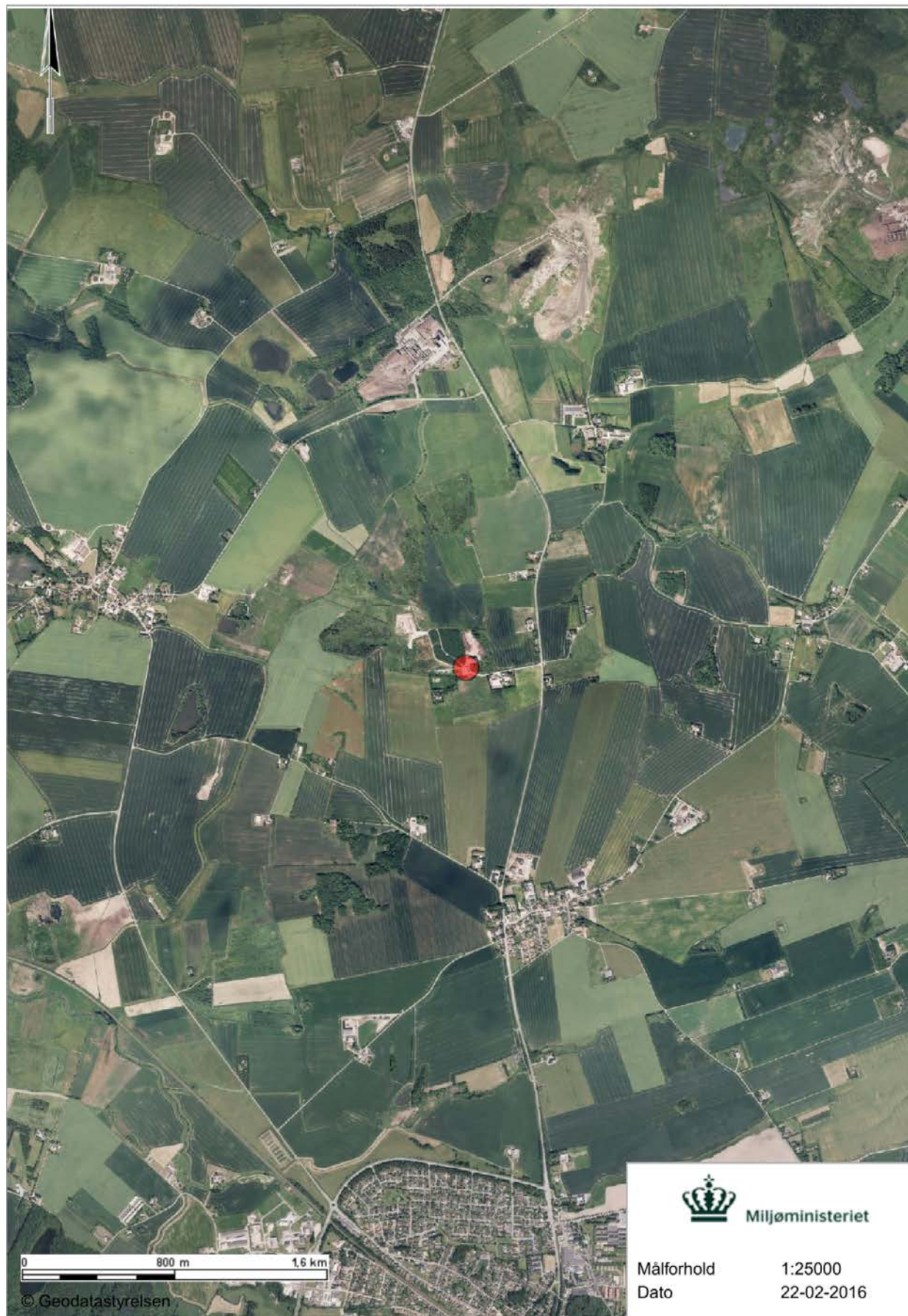
Signaturforklaring

Ortofoto2010

50 m

Baggrundskortet er ophavsretsbeskyttet. DDO®, ©COWI

Bilag B: Kort over virksomhedens beliggenhed i 1:25.000



Bilag C: Lovgrundlag - Referenceliste

Love

- Lov om miljøbeskyttelse, lovbekendtgørelse nr. 1317 af 19. november 2015.
- Lov om planlægning, lovbekendtgørelse nr. 1529 af 23. november 2015.
- Lov om forurennet jord, lovbekendtgørelse nr. 895 af 3. juli 2015.

Bekendtgørelser

- Bekendtgørelse om godkendelse af listevirksomheder (godkendelsesbekendtgørelsen), nr. 1447 af 2. december 2015.
- Bekendtgørelse om standardvilkår i godkendelse af listevirksomhed, nr. 1418 af 2. december 2015.
- Bekendtgørelse om vurdering af visse offentlige og private anlægs virkning på miljøet (VVM) i medfør af lov om planlægning, nr. 1832 af 16. december 2015.
- Bekendtgørelse om affald (affaldsbekendtgørelsen), nr. 1309 af 18. december 2012 med senere ændringer.
- Bekendtgørelse om kvalitetskrav til miljømålinger, nr. 1903 af 29. december 2015.
- Bekendtgørelse om spildevandstilladelser m.v. efter miljøbeskyttelseslovens kapitel 3 og 4 (spildevandsbekendtgørelsen), nr. 1448 af 11. december 2007 med senere ændringer.
- Bekendtgørelse om udpegning og administration af internationale naturbeskyttelsesområder samt beskyttelse af visse arter, nr. 1828 af 16. december 2015.
- Bekendtgørelse om anmeldelse og dokumentation i forbindelse med flytning af jord nr. 1452 af 07/12/2015
- Bekendtgørelse om definition af lettere forurennet jord nr. 554 af 19/05/2010

Vejledninger fra Miljøstyrelsen

- Nr. 5/1999 om spildevandstilladelser
- Nr. 3/1993 om godkendelse af listevirksomheder.
- Nr. 5/1984 om ekstern støj fra virksomheder.

Bilag D: Liste over sagens akter

20-04-2016	Svar til MST på udkast til miljøgodkendelse - jordkarteringsplads
01-04-2016	Feltengård I/S, Randersvej 65A, 8370 Hadsten - Høring af udkast til miljøgodkendelse af jordkarteringsplads[4 vedhæftede filer]
17-03-2016	Telefonnotat – Favrskov Forsyning
26-02-2016	Feltengård I/S: Høring af udkast til miljøgodkendelse
09-02-2016	Svar: ansøgning om miljøgodkendelse af karteringsplads stadig aktuel og tidsvarende
09-02-2016	Spgm: er ansøgningen stadig aktuel? (Ansøgning om MGK af Karteringsplads Feltengård)
26-03-2015	Udskrift af annoncering på hjemmesiden
26-01-2015	Kvittering for udtalelse vedr. ansøgning om miljøgodkendelse af karteringsplads på Affaldscenter Feltengård.
23-01-2015	Kommunens udtalelse vedr. ansøgning om miljøgodkendelse af karteringsplads på Affaldscenter Feltengård. Randersvej 65A, 8370 Hadsten
22-01-2015	Efterspurgt Favrskov Kommunes udtalelse
15-12-2014	Kvittering for opdateret VMM anmeldelse i fbm. miljøgodkendelse af karteringsplads på Feltengård
12-12-2014	Opdateret VMM vedr. ansøgning om miljøgodkendelse af karteringsplads på Affaldscenter Feltengård
05-12-2014	Kvittering for ansøgning om miljøgodkendelse af karteringsplads på Affaldscenter Feltengård[2 vedhæftede filer]
07-11-2014	VS: Ansøgning om miljøgodkendelse af karteringsplads på Affaldscenter Feltengård, Randersvej 65 A, 8370 Hadsten
17-09-2014	Notat vedr. overdragelse af godkendelseskompetence fra Favrskov kommune
15-09-2014	Ændret forslag til karteringsplads på Feltengård losseplads, Randersvej 65A, 8370 Hadsten
15-09-2014	Telefonnotat: Ødelagte pejlebrønde og ny karteringsplads
15-09-2014	Karteringsplads, Feltengård