

Aabenraa Kommune
Digital annonce

Miljø
Skelbækvej 2
6200 Aabenraa
Tlf.: 7376 7676

Dato: 14-09-2023
Sagsnr.: 23/21887

Kontakt: Tine Oerter Trane
Direkte tlf.: 7376 7783
E-mail: tot@aabenraa.dk

Tillæg nr. 2 til miljøgodkendelse af husdyrbruget på Gerrebækvej 12, 6230 Rødekro

Aabenraa Kommunes Team Miljø har den 14. september 2023 meddelt tillæg nr. 2 til miljøgodkendelse af husdyrbruget på Gerrebækvej 12, 6230 Rødekro efter husdyrbrugloven¹.

Ejendommen meddeles tillægsgodkendelse til følgende nye stalde og produktionsarealer:

Stald	Staldstørrelse m ²	Produktion	Produktionsareal m ²
B. Gamle kostald med malkegrav	1.240	Flexgruppe: Alle kvæg. Dybstrøelse.	100
U. Ny robotstald	1.053	Flexgruppe: Alle kvæg. Sengestald med spalter (bagskyl eller ringkanal).	500
		Flexgruppe: Alle kvæg. Dybstrøelse.	500
Æ. Areal til heste	2.354	Flexgruppe: Alle kvæg, Heste, Får og Geder. Dybstrøelse.	200
I alt			1.300

Desuden meddeles der tillægsgodkendelse til at etablere:

- To mælketanke på 40.000 L hver.
- To fodersiloer på 40 m³/24 ton hver.

Miljøgodkendelsen kan ses i sin helhed jf. nedenstående

¹ Lovbekendtgørelse nr. 520 af 1. maj 2019 om husdyrbrug og anvendelse af gødning m.v. med senere ændringer

Afgørelser efter husdyrbrugloven kan påklages til Miljø- og Fødevarerklagenævnet af:

- Afgørelsens adressat
- Miljøministeren, når væsentlige nationale eller internationale interesser er berørt
- Enhver, der har en individuel, væsentlig interesse i sagens udfald
- Sundhedsstyrelsen
- Danmarks Fiskeriforening, Ferskvandsfiskeriforeningen i Danmark, Arbejderbevægelsens Erhvervsråd og Forbrugerrådet, alle i henhold til lovens § 85
- Lokale foreninger og organisationer, lovens § 86
- Landsdækkende foreninger og organisationer, lovens § 87.

Hvis du ønsker at klage over denne afgørelse, kan du klage til Miljø- og Fødevarerklagenævnet. Du klager via Klageportalen, som du finder et link til på forsiden af www.naevneneshus.dk. Klageportalen ligger på www.borger.dk og www.virk.dk. Du logger på www.borger.dk eller www.virk.dk, ligesom du plejer, typisk med NEM-ID. Klagen sendes gennem Klageportalen til Aabenraa Kommune, der har truffet afgørelsen. En klage er indgivet, når den er tilgængelig for kommunen i Klageportalen. Når du klager, skal du som privatperson betale et gebyr på kr. 900. For virksomheder og organisationers vedkommende er gebyret på 1.800 kr. Du betaler gebyret med betalingskort i Klageportalen.

Miljø- og Fødevarerklagenævnet skal som udgangspunkt afvise en klage, der kommer uden om Klageportalen, hvis der ikke er særlige grunde til det. Hvis du ønsker at blive fritaget for at bruge Klageportalen, skal du sende en begrundet anmodning til Aabenraa Kommune, der har truffet afgørelse i sagen. Aabenraa Kommune videregiver herefter anmodningen til Miljø- og Fødevarerklagenævnet, som træffer afgørelse om, hvorvidt din anmodning kan imødekommes.

Klagefristen udløber 4 uger efter, at afgørelsen er meddelt. Er afgørelsen offentligt bekendtgjort, regnes klagefristen dog altid fra bekendtgørelsen. Hvis klagefristen udløber på en lørdag eller helligdag, forlænges fristen til den følgende hverdag.

Afgørelsen annonceres offentligt 14. september 2023 på Aabenraa Kommunes hjemmeside. En eventuel klage skal være modtaget senest den 12. oktober 2023, der er dagen for klagefristens udløb.

Der kan i øvrigt henvises til godkendelsens afsnit C "Offentlighed og klagevejledning".

Venlig hilsen

Tine Oerter Trane
Miljøsagsbehandler

Tillæg nr. 2 til miljøgodkendelse af husdyrbruget Gerrebækvej 12, 6360 Tinglev

§ 16a, stk. 4

Lovbekendtgørelse nr. 520
af 1. maj 2019 om
husdyrbrug og anvendelse af
gødning m.v. med senere
ændringer

Godkendelsesdato:
14. september 2023



Aabenraa Kommune

Plan, Teknik & Miljø
Team Miljø
Skelbækvej 2
6200 Aabenraa
Tlf. 73 76 76 76

Baggrund og læsevejledning

Kommunens afgørelse, vilkår der gælder for husdyrbruget samt de generelle juridiske forhold omkring afgørelsen, herunder klagevejledningen, og bilag kan læses i kapitel A, B, C og D.

Som følge af husdyrbrugloven¹ skal ansøger indsende oplysninger om en række forhold, jf. husdyrgodkendelsesbekendtgørelsens² bilag 1, punkt A og B. Kommunen skal i sin afgørelse beskrive husdyrbrugets særkender samt vurdere og begrunde, at det ansøgte ikke har en væsentlig indvirkning på miljøet, og at det opfylder de lovbestede krav om anvendelse af den bedst tilgængelige teknik (BAT) på lugt- og ammoniakemission. Kommunen stiller de relevante vilkår, der sikrer, at husdyrbruget ikke har en væsentlig virkning på miljøet, samt at BAT er overholdt. Selve ansøgningsmaterialet kan læses i kapitel E.

Husdyrbruget på Gerrebækvej 12, 6360 Tinglev har en ammoniakemission på mere end 3.500 kg NH₃-N pr. år, og der er tidligere meddelt miljøgodkendelse med tilhørende tillæg nr. 1 efter husdyrbruglovens § 16a. Udvidelsen af husdyrbruget udløser derfor krav om en ansøgning om tillæg nr. 2 til miljøtilladelsen efter husdyrbruglovens § 16a, stk. 4. Den vedlagte ansøgning er et resultat af dialog mellem ansøger og Aabenraa Kommune i forbindelse med sagsbehandlingen. Ansøgningen danner grundlag for kommunens afgørelse og de stillede vilkår.

¹ Lovbekendtgørelse nr. 520 af 1. maj 2019 om husdyrbrug og anvendelse af gødning m.v. med senere ændringer

² Lovbekendtgørelse nr. 443 af 26. april 2023 om godkendelse og tilladelse m.v. af husdyrbrug

Indholdsfortegnelse

A. Afgørelse	5
Baggrund og særkender for afgørelsen	7
Historik	7
Ansøgning	7
Landskabelige værdier og særkender	7
Erhvervsmæssigt nødvendigt.....	8
Begrundelse for de stillede vilkår og øvrige krav	8
Natur	8
Jord, grundvand og overfladevand.....	10
Lugtgener	10
Øvrige emissioner og gener.....	10
Bedste tilgængelig teknik (BAT)	10
Øvrige krav	11
Samlet vurdering	11
Lovgrundlag	12
Udnyttelsesfrist	12
Revurdering af miljøgodkendelsen	12
Retsbeskyttelse	12
Andre tilladelser og dispensationer	12
B. Vilkår for husdyrbruget	13
Afgørelse	13
Indretning og drift	13
Lugt.....	16
Øvrige emissioner og gener.....	16
Jord, grundvand og overfladevand	17
BAT	17
Egenkontrol	17
Beredskabsplan	18
C. Offentlighed og klagevejledning	19
Naboorientering og partshøring	19
Annoncering og afgørelse.....	19
Klagevejledning	19
D. Kommunens bilag	21
Lugtkonsekvenszonen	21
E. Miljøkonsekvensrapport	22

Datablad

Husdyrbrugets adresse: Gerrebækvej 12, 6360 Tinglev

Ansøger: Tinglevmark ApS, Manfred Andresen

Ansøgers CVR-nummer: 43737198

Godkendelsesmyndighed: Aabenraa Kommune

Godkendelsesdato: 14. september 2023

Sagsbehandler: Tine Oerter Trane

Kvalitetssikring: Laura Klaver

Ansøgningsmateriale: Louise H. Riemann, LHN

Sagsnr.: 23/21887

Kortmateriale: Aabenraa Kommune, Geodatastyrelsen og Styrelsen for Dataforsyning og effektivisering, Skærmkort, WMS – tjeneste.

Lovgrundlag: Lovbekendtgørelse nr. 520 af 1. maj 2019 om husdyrbrug og anvendelse af gødning m.v. med senere ændringer (husdyrbrugloven).

A. Afgørelse

Aabenraa Kommune meddeler tillæg nr. 2 til miljøgodkendelsen af husdyrbruget efter husdyrbruglovens § 16a, stk. 4 på Gerrebækvej 12, 6360 Tinglev, matr. nr. 40, Kravlund, Tinglev m.fl. til hold af alle typer kvæg med de stillede vilkår.

Der gives i tillægget godkendelse til at etablere en ny robotstald (U) med 6 malkerobotter, et produktionsareal på 500 m² med dybstrøelse og et produktionsareal på 500 m² med sengestald og spalter (bagskyl eller ringkanal). Derudover gives der tilladelse til at etablere et dybstrøelsesareal på 100 m² i den eksisterende malkegrav i den gamle kostald (B), og et produktionsareal til heste på max 200 m² i form af et eller flere læskure på arealet indtegnet til heste (Æ).

Der godkendes følgende nye stalde og produktionsarealer:

Stald	Staldstørrelse m ²	Produktion	Produktionsareal m ²
B. Gamle kostald med malkegrav	1.240	Flexgruppe: Alle kvæg. Dybstrøelse.	100
U. Ny robotstald	1.053	Flexgruppe: Alle kvæg. Sengestald med spalter (bagskyl eller ringkanal).	500
		Flexgruppe: Alle kvæg. Dybstrøelse.	500
Æ. Areal til heste	2.354	Flexgruppe: Alle kvæg, Heste, Får og Geder. Dybstrøelse.	200
I alt			1.300

Der godkendes følgende nye øvrige anlæg:

- To mælketanke på 40.000 L hver
- To fodersiloer på 40 m³/24 ton hver.

De eksisterende og tidligere godkendte anlæg er godkendt jf. den oprindelige miljøgodkendelse af 24. april 2019 og tillæg nr. 1 af 26. februar 2021.

Det godkendte staldanlæg kan med denne tillægsgodkendelse udnyttes fuldt ud inden for grænserne for dyrevelfærdsreglerne. Se en oversigt over stalderne i Figur 1.



Figur 1. Oversigt over stalde, anmeldelsespligtige anlæg samt gødnings- og ensilageopbevaringsanlæg.

Baggrund og særkender for afgørelsen

Aabenraa Kommune meddeler tillæg nr. 2 til miljøgodkendelsen, da det vurderes, at ansøgeren har truffet de nødvendige foranstaltninger til at forebygge og begrænse forureningen ved anvendelse af den bedst tilgængelige teknik. Det vurderes, at husdyrbruget i øvrigt kan drives på stedet uden at påvirke omgivelserne på en måde, som er uforenelig med hensynet til omgivelserne. Aabenraa Kommune vurderer, at miljøgodkendelsen med de stillede vilkår for lokalisering, indretning og drift af husdyrbruget sikrer, at husdyrbruget ikke vil medføre en væsentlig påvirkning af miljøet eller andre væsentlige gener.

Historik

Gerrebækvej 12, 6360 Tinglev modtog den 24. april 2019 den eksisterende miljøgodkendelse efter § 16a i husdyrbrugloven til hold af kvæg. Miljøgodkendelsen omfattede etablering af en ny kostald på 3.960 m², en ny gyllebeholder med en volumen på 5.000 m³ og en opsamlingsbeholder til ensilagesaft og restvand på 20 m³. Derudover blev der givet godkendelse til udvidelse af den eksisterende kalveplads til 674 m². Miljøgodkendelsen er udnyttet.

Den 26. februar 2021 meddelte Aabenraa Kommune tillæg nr. 1 til miljøgodkendelsen, hvor der blevet givet godkendelse til etablering af en ny kalveplads på 340 m² med et produktionsareal på 200 m² og et nyt råvarelager på 900 m² til opbevaring af foder. Tillægsgodkendelsen er endnu ikke udnyttet.

Ansøgning

Aabenraa Kommune har den 27. juni 2023 modtaget en ansøgning om tillæg nr. 2 til miljøgodkendelsen af husdyrbruget på Gerrebækvej 12, 6360 Tinglev. Ansøger planlægger at etablere et dybstrøelsesareal på 100 m² i den eksisterende malkegrav i gamle kostald (B), et produktionsareal til heste på 200 m² i form af et eller flere læskure på arealet indtegnet til heste (Æ), og en ny robotstald (U) med 6 malkerobotter, et produktionsareal på 500 m² med dybstrøelse og et produktionsareal på 500 m² med sengestald og spalter (bagskyl eller ringkanal).

Denne godkendelse er baseret på de oplysninger, der er redegjort for i ansøgningsskemaet, skema 240 052, version 3 og miljøansøgningen i kapitel E.

Landskabelige værdier og særkender

Nybyggeri og placering af anlæg

Den nye robotstald (U) etableres i forlængelse af den nye kostalds (G) østlige ende. I den forbindelse etableres der også to nye mælketanke nord for den nye robotstald, hver med en opbevaringskapacitet på 40.000 L og en højde på ca. 8 m. Derudover etableres der to nye fodersiloer vest for den gamle kostald (B), hvor der allerede er en mindre fodersilo placeret. Den gamle fodersilo flyttes til den eksisterende plads til kalvehytter (E). Endvidere søges der godkendelse til opsætning af læskure til heste på arealet (Æ) mellem kostald (A) og ny kostald (G).

Den nye robotstald, de nye mælketanke, de nye fodersiloer og læskure placeres således i tæt tilknytning til eller omkranset af den allerede eksisterende bygningsmasse, hvorved bygningsmassen fortsat vil fremstå som én samlet enhed. Aabenraa Kommune vurderer på den baggrund, at det ansøgte ikke vil påvirke de landskabelige værdier og særkender i en væsentlig grad.

Vilkår stillet i forbindelse med godkendelse af etablering af nyt råvarelager (T) og ny kalveplads (S) videreføres.

Bygge- og beskyttelseslinjer og kommunalplaner

Bygge- og beskyttelseslinjer:

Husdyrbruget er ikke beliggende inden for bygge- og beskyttelseslinjer.

Kommuneplanområder:

Ejendommen er ikke beliggende inden for kommuneplanområder.

Grænseoverskridende virkninger

Gerrebækvej 12 er beliggende med en afstand på mere end 10 km til den nærmeste kommunegrænse og mere end 6 km til den nærmeste landegrænse. Aabenraa Kommune vurderer på den baggrund, at der ikke vil forekomme grænseoverskridende virkninger som følge af det ansøgte.

Erhvervsmæssigt nødvendigt

Udvidelsen af kvægbruget i forbindelse med udnyttelsen af miljøgodkendelsen af 2019 har udvidet dyreholdet til over 600 køer, hvorfor der er behov for en større kalveplads og flere fodersiloer for at kunne opbevare det øgede behov for foder, som en udvidelse af dyreholdet kræver. Den gamle malkestald er forældet og nedslidt, og kan ikke holde til at malke over 600 køer to gange dagligt, hvorfor der er behov for en ny robotstald med dertilhørende opbevaring af den tappede mælk. Udvidelsen af kvægbruget vurderes på den baggrund af Aabenraa Kommune, at være erhvervsmæssigt nødvendigt for ejendommens fortsatte drift og udvikling af en effektiv mælkeproduktion.

Begrundelse for de stillede vilkår og øvrige krav

Natur

Ammoniakfølsom natur

For at beskytte biologisk værdifulde og kvælstoffølsomme naturarealer mod en tilstandsændring forårsaget af en næringsberigelse, der overskrider naturens tålegrænse, må den luftbårne ammoniakdeposition fra husdyrbrug til naturarealer omfattet af § 7 i husdyrbrugloven ikke overstige fastlagte beskyttelsesniveauer, som kan findes i husdyrbruglovens bekendtgørelses bilag 3 punkt D.

De naturområder, der er omfattet af § 7 i husdyrbrugloven, er inddelt i 3 kategorier efter deres ammoniakfølsomhed jf. nedenstående tabel.

Tabel 1. Tabel over ammoniakfølsom natur der er beskyttet efter husdyrbruglovens § 7.

Naturtyper	Fastsat beskyttelsesniveau
Kategori 1. Ammoniakfølsomme naturtyper beliggende indenfor internationale naturbeskyttelsesområder.	Maks totaldeposition afhængig af antal øvrige husdyrbrug i nærheden: 0,2 kg N/ha/år ved > 1 øvrige husdyrbrug 0,4 kg N/ha/år ved 1 øvrigt husdyrbrug 0,7 kg N/ha/år ved 0 øvrige husdyrbrug
Kategori 2. Ammoniakfølsomme naturtyper beliggende udenfor internationale naturbeskyttelsesområder, i form af højmoser, lobeliesøer, heder >10 ha og overdrev >2,5 ha.	Maks totaldeposition på 1,0 kg N/ha/år.
Kategori 3. Heder, moser og overdrev, der er omfattet af § 3 i naturbeskyttelsesloven og ammoniakfølsomme skove større end 0,5 ha.	Maks merdeposition på 1,0 kg N/ha/år. Kommunen kan ved en konkret vurdering tillade en merdeposition på >1,0 kg N/ha/år indenfor de

angivne tålegrænser ³ , men kan ikke stille krav om merdeposition på <1,0 kg N/ha/år.
--

Det fremgår af husdyrbruglovens regelsæt, at beskyttelsesniveauet, der er fastlagt i lovgivningen, som udgangspunkt er tilstrækkeligt til at sikre natur og miljø og skabe overensstemmelse med habitatdirektivsforpligtelserne.

Tabel 2. Tabel over ammoniakdepositionen til nærliggende ammoniakfølsom natur, der er beskyttet efter husdyrbruglovens § 7.

Naturpunkt	Kategori	Merdeposition, kg N/ha/år	Totaldeposition, kg N/ha/år
Natura 2000	1	0,1	0,2
Overdrev, V1	1	0,0	0,1
Overdrev, vest	1	0,0	0,0
Bøg på mor og hængesæk	1	0,0	0,0
Overdrev	2	0,1	0,2
Tinglev mose	3	0,1	0,2
Mose	3	0,2	0,5
Mose SV	3	0,1	0,2
Mose SØ	3	0,1	0,2
Natura 2000 nr. 101	3	0,1	0,1
Pot. Ammoniakfølsom skov syd	3	0,1	0,2

Idet at husdyrbruglovens depositionsgrænser til ammoniakfølsom natur er overholdt for det ansøgte, vurderer Aabenraa Kommune, at der ikke vil forekomme tilstandsændringer i disse naturarealer.

Beskyttet natur

Der er en række § 3-beskyttede naturarealer, som modtager en forøget ammoniakdeposition som følge af det ansøgte. Da merdepositionen er under 1 kg N/ha/år, hvorunder der ikke forventes tilstandsændringer i ammoniakfølsom natur, vurderer Aabenraa Kommune, at det ansøgte ikke medfører tilstandsændringer i beskyttet natur.

Den ammoniakfølsomme beskyttede natur er beskyttet efter husdyrbruglovens regler og behandles under afsnittet om ammoniakfølsom natur.

Internationale beskyttelsesområder, fredede områder & kommunalplaner

Ingen af husdyrbrugets anlæg ligger i, indenfor eller i nær tilknytning til internationale beskyttelsesområder, fredede områder eller kommunale udpegninger. Der stilles derfor ikke yderligere vilkår.

Ingen af husdyrbrugets anlæg ligger overlappende med de kommunale udpegninger for områder med særlige økologiske forbindelser, særlige naturbeskyttelsesinteresser eller fredninger.

Planter og dyr

Aabenraa Kommune har ikke kendskab til, at der er registreret dyr eller planter beskyttet af habitatdirektivets bilag IV i husdyrbrugets nærhed. Det kan ikke udelukkes, at der forekommer beskyttede flagermus omkring ejendommen. Da der hverken fjernes gamle træer eller bygninger i det ansøgte eller forekommer ændringer i de omkringliggende

³ Notat fra DCE – National Center for Miljø og Energi af den 6. september 2018 om opdatering af empirisk baserede tålegrænser

naturarealer, vurderer Aabenraa Kommune, at området dyre- og planteliv ikke forværres af det ansøgte.

Jord, grundvand og overfladevand

Aabenraa Kommune vurderer, at der på baggrund af den gældende miljøgodkendelse, tillæg nr. 1 og denne tillægsansøgning ikke vil forekomme væsentlig påvirkning af den miljømæssige tilstand af jord, grundvand og overfladevand, såfremt husdyrbrugloven med tilhørende bekendtgørelser og de i miljø- og tillægsgodkendelsernes stillede vilkår overholdes.

Aabenraa Kommune stiller vilkår til, at afløbsforholdene skal stemme overens med den indsendte afløbsplan.

Lugtgener

Aabenraa Kommune vurderer, at lugtmarkørerne er placeret korrekt i husdyrgodkendelse.dk, og at lugtgenekriterierne for nærmeste nabo, nærmeste samlede bebyggelse og nærmeste byzone er overholdt. Der stilles ikke yderligere vilkår.

Aabenraa Kommune vurderer endvidere, at da det nærmeste lokalplanlagte område i landzonen er beliggende længere væk end nærmeste samlede bebyggelse, er det ikke nødvendigt at vurdere lugt for nærmeste lokalplanlagte område i landzonen, da lugtgenekriteriet ved nærmeste samlede bebyggelse er overholdt. Ved det nærmeste lokalplanlagte område i landzone gælder der de samme lugtgenekriterier som ved samlet bebyggelse.

Tabel 3. Lugtberegning – uddrag fra husdyrgodkendelse.dk, ansøgningskema nr. 240 052.

Adresse	Område status	Kumulation	Korrigeret geneafstand (m)	Vægtet gennemsnitsafstand (m)	Genekriterie overholdt
Kravlundvej 37	Nærmeste nabo uden landbrugspligt	0	263,5	355,9	Ja
Gerrebækvej 13	Nærmeste nabo uden landbrugspligt	0	263,5	515,5	Ja
Kravlundvej 49	Nærmeste samlede bebyggelse	0	707,7	1.468,1	Ja
Tinglev Ejerlav, Tinglev	Nærmeste byzone	0	944,9	1.119,3	Ja

Ud over beregning af lugtgeneafstanden, udregnes lugtkonsekvenszonen i husdyrgodkendelse.dk. Inden for denne radius kan lugt ind i mellem registreres. Da den ukorrigerede geneafstand til nærmeste byzone er større end lugtkonsekvenszonen, og da kommunen skal vurdere lugt ud fra det værste tilfælde, har Aabenraa Kommune udarbejdet et kort med en lugtkonsekvenszone på 945 m, svarende til den ukorrigerede geneafstand for byzone. Kortet er vedlagt som bilag 1 i afsnit D. Kommunens bilag.

Øvrige emissioner og gener

Rystelser, støj, støv, skadedyr, transport, lys, uhygiejniske forhold og affald

Aabenraa Kommune vurderer, at det ansøgte ikke vil give anledning til væsentligt øgede emissioner og gener. Der stilles derfor ikke yderligere vilkår.

Bedste tilgængelig teknik (BAT)

BAT Ammoniakemission

Der er et krav om vurdering af de væsentlige virkninger på miljøet og anvendelse af den bedste tilgængelige teknik (BAT) inden for ammoniakemissioner, når produktionen medfører en ammoniakemission på mere end 750 kg NH₃-N pr. år.

Anvendelse af den bedste tilgængelige teknik (BAT) i forhold til ammoniak- og lugtemission fra anlægget er omsat til et bestemt krav til størrelsen af ammoniak- og lugtemission, der må komme fra husdyrbruget. Beregningerne i husdyrgodkendelse.dk viser, at BAT-kravet til ammoniakemission fra husdyrbruget på Gerrebækvej 12 er 9.500 kg NH₃-N pr. år, og at den faktiske emission er 9.273 kg NH₃-N pr. år. BAT-kravet er dermed overholdt med 227 kg NH₃-N pr. år ved brug af teltoverdækning på de eksisterende gyllebeholdere af 3.000 m³ og 5.000 m³.

Der stilles vilkår til fast teltoverdækning af de eksisterende gyllebeholdere, jf. teknologibladet for fast teltoverdækning på gyllebeholdere.

Øvrige krav

Vurdering af om husdyrbruget har tilstrækkelig opbevaringskapacitet til husdyrgødning
Husdyrbruget har en samlet opbevaringskapacitet af flydende husdyrgødning på ca. 14.345 m³. Den årlige gylleproduktion inkl. restvand fra møddingspladsen og kalvepladserne beregnes til 19.098 ton, hvilket giver en opbevaringskapacitet på ca. 9 mdr. Den reelle opbevaringskapacitet er dog større, idet der ikke er medregnet fradrag pga. afgræsning og overdækning af den store gyllebeholder. Aabenraa Kommune vurderer på den baggrund, at minimumskravet på 9 måneders opbevaringskapacitet er overholdt.

Vurdering af om afstandskrav er overholdt

I tillægsgodkendelse nr. 1 modtog ansøger dispensation for afstandskravet på 30 m til naboskel, jf. husdyrbruglovens § 8, stk. 1, pkt. 7, så den nye kalveplads kan etableres med en afstand på 15 meter til matr. nr. 22, Kravlund, Tinglev.

Aabenraa Kommune vurderer på den baggrund, at alle afstandskrav jf. husdyrbruglovens §§ 6, 7 og 8 er overholdt for både de eksisterende og nye anlæg. Vilkår stillet i forbindelse med dispensation for afstandskravet til naboskel videreføres.

Samlet vurdering

Vurdering af VVM og BAT

På baggrund af de stillede vilkår og ovenstående begrundelse for og særkender på husdyrbruget er det Aabenraa Kommunes samlede vurdering, at det ansøgte projekt overholder anvendelse af den bedste tilgængelige teknik (BAT), og at projektet ikke indebærer væsentlige indvirkninger på miljøet, herunder i forhold til omgivelsernes sårbarhed og kvalitet, i forhold til navnlig:

- Landskabelige værdier
- Natur med dens bestande af vilde planter og dyr og deres levesteder, herunder områder, der er beskyttet mod tilstandsændringer eller fredet udpeget som internationalt naturbeskyttelsesområde eller udpeget som særlig sårbart overfor næringsstofpåvirkning.
- Jord, grundvand og overfladevand.
- Lugt-, støj-, rystelser-, støv-, flue-, transport-, og lysgener, uhygiejniske forhold, affaldsproduktion mv.

Samspillet mellem faktorer og sårbarhed i forhold til risici for større ulykker m.v.

Aabenraa Kommune vurderer på baggrund af det, der er beskrevet i miljøansøgningens afsnit 3.4, 3.6 og 3.7, at der ikke er væsentlige negative virkninger på miljøet på nedenstående faktorer, hverken når de vurderes enkeltvis, eller når der vurderes på samspillet imellem 2 eller flere af faktorerne.

1. Befolkningen og menneskers sundhed
2. Biologisk mangfoldighed med særlig vægt på kategori 1- og 2 natur samt bilag IV arter
3. Jordarealer, jordbund, vand, luft og klima
4. Materielle goder, kulturarv og landskabet
5. Samspillet imellem to, flere eller alle faktorer efter nr. 1-4 og
6. Sårbarhed i forhold til risici for større ulykker eller katastrofer som følge af ovenstående 5 faktorer

Lovgrundlag

Ansøgningen er behandlet i henhold til kravene i Lovbekendtgørelse nr. 520 af 1. maj 2019 om husdyrbrug og anvendelse af gødning m.v. med senere ændringer (husdyrbrugloven) med tilhørende bekendtgørelse nr. 443 af 26. april 2023 om godkendelse og tilladelse m.v. af husdyrbrug (husdyrgodkendelsesbekendtgørelsen).

Husdyrbruget har en ammoniakemission på mere 3.500 kg NH₃-N pr. år og har en miljøgodkendelse efter § 16a, stk. 1 med tilhørende tillæg nr. 1 efter § 16a, stk. 4. Tillæg nr. 2 er derfor omfattet af husdyrbrugloven § 16 a, stk. 4. Husdyrbruget er godkendelsespligtigt, og Aabenraa Kommune er godkendelses- og tilsynsmyndighed.

Udnyttelsesfrist

Tillægsgodkendelsen skal være udnyttet inden 6 år fra godkendelsen er meddelt. Godkendelsen anses som udnyttet, når byggeriet er færdigmeldt. Hvis godkendelsen kun er udnyttet delvist, bortfalder den del, der ikke er udnyttet.

Revurdering af miljøgodkendelsen

Miljøgodkendelser og tillæg givet efter § 16a, stk. 4 skal ikke revurderes.

Retsbeskyttelse

Med denne tillægsgodkendelse følger der 8 års retsbeskyttelse af husdyrbrugets indretning og drift. Retsbeskyttelsen gælder indtil den 14. september 2031.

Andre tilladelser og dispensationer

Aabenraa Kommune gør opmærksom på, at den meddelte godkendelse udelukkende omfatter forholdet til husdyrbrugloven. Der skal derfor søges om en separat byggetilladelse, ændring af bygningsanvendelse, nedrivningstilladelse, afledning af tagvand eller lignende hos Aabenraa Kommune.

B. Vilkår for husdyrbruget

Vilkårene i denne tillægsgodkendelse skal, hvis ikke andet er anført, være opfyldt fra det tidspunkt, hvor tillægsgodkendelsen udnyttes.

Vilkår, der vedrører driften, skal være kendt af de ansatte, der er beskæftiget med den pågældende del af driften.

Denne tillægsgodkendelse meddeles på nedenstående vilkår. Konkrete bestemmelser i lovgivningen og bekendtgørelser, der generelt er gældende for alle husdyrbrug, er ikke stillet som vilkår for godkendelsen.

Aabenraa Kommune har sammenskrevet vilkårene fra den oprindelige miljøgodkendelse af 24. april 2019 og tillægsgodkendelse nr. 1 af 26. februar 2021 med de nye vilkår, der stilles i forbindelse med denne tillægsgodkendelse. Dette er gjort for at gøre samtlige vilkår for husdyrbruget lettere tilgængelige for ansøger, rådgiver, kommune og andre, som måtte læse denne tillægsgodkendelse. Vilkårsnummereringen er ændret.

De følgende vilkår er nye: 5, 8, og 16.

De følgende vilkår er ajourført: 1, 2, 3, 4, 5, 11, 13, 14, 15, 19, 20 og 25.

Afgørelse

Vilkår 1. Virksomheden skal placeres, indrettes og drives i overensstemmelse med de oplysninger, der fremgår af det vedlagte ansøgningsmateriale, skema nr. 240 052, version 3, modtaget i Aabenraa Kommune den 27. juni 2023, og med de vilkår, der fremgår af tillæg nr. 2 til miljøgodkendelsen.

Vilkår 2. Denne tillægsgodkendelse skal altid være at finde på ejendommen, enten udskrevet eller digitalt, og være tilgængelig for ejer og medarbejdere. Dens indhold skal være driftsleder bekendt. Relevante vilkår skal være medarbejderne bekendt.

Indretning og drift

Husdyrhold, produktionsareal og staldsystem

Vilkår 3. Husdyrbrugets stalde, gulvtyper og produktionsarealer skal være i overensstemmelse med nedenstående tabel:

Stald	Staldstørrelse m ²	Produktion	Produktionsareal m ²
A. Kostald	1.958	Flexgruppe: Alle kvæg. Sengestald med spalter (bagskyl eller ringkanal)	1.550
B. Gamle kostald med malkegrav	1.240	Flexgruppe: Alle kvæg. Sengestald med spalter (bagskyl eller ringkanal)	760
		Flexgruppe: Alle kvæg. Dybstrøelse.	100
		Flexgruppe: Alle kvæg.	28

		Dybstrøelse.	
C. Goldkøer og kælvningsbokse	792	Flexgruppe: Alle kvæg. Sengestald med spalter (bagskyl eller ringkanal)	515
		Flexgruppe: Alle kvæg. Dybstrøelse.	215
D. Ungdyrstald 1	328	Flexgruppe: Alle kvæg. Dybstrøelse.	328
E. Plads til kalvehytter	674	Kalve (under 6 mdr.). Dybstrøelse.	420
F. Ungdyrstald 2	392	Flexgruppe: Alle kvæg. Sengestald med spalter (bagskyl eller ringkanal).	165
		Flexgruppe: Alle kvæg. Dybstrøelse.	165
G. Ny kostald	3.960	Flexgruppe: Alle kvæg. Fast drænet gulv med skraber og ajleafløb.	3.200
S. Ny kalveplads	340	Kalve (under 6 mdr.) Dybstrøelse.	200
U. Ny robotstald	1.053	Flexgruppe: Alle kvæg. Sengestald med spalter (bagskyl eller ringkanal).	500
		Flexgruppe: Alle kvæg. Dybstrøelse.	500
Æ. Areal til heste	2.354	Flexgruppe: Alle kvæg, Heste, Får og Geder. Dybstrøelse.	200
I alt			8.846

Vilkår 4. Husdyrbruget skal indrettes med stalde og opbevaringsanlæg, som vist på nedenstående kort. Dyretyper og staldsystem må ikke ændres, og størrelsen på produktionsarealerne må ikke øges i forhold til det, der fremgår af vilkår 3.



Vilkår 5. Når den nye robotstald etableres, skal ejer indsende en målfast tegning over produktionsarealet i den nye stald.

Opbevaring af fast husdyrgødning, dybstrøelse og kompost

Vilkår 6. I staldafsnit med dybstrøelse skal der strøs med halm eller andet tørstof i mængder, der sikrer, at dybstrøelsesmåtten altid er tør i overfladen.

Opbevaring og håndtering af flydende husdyrgødning

Vilkår 7. Hvis gyllen ikke suges direkte over i gyllevogn med påmonteret læssekran, skal påfyldning af gyllevogn foregå på støbt plads med afløb til opsamlingsbeholder. Pladsen skal rengøres for spild af flydende husdyrgødning umiddelbart efter en periode med daglig påfyldning er afsluttet.

Vilkår 8. Traktordrevne pumper skal, når de ikke anvendes, og ikke er under opsyn, f.eks. ved arbejdsdagens ophør, afbrydes ved kraftoverførselsakslen. Traktoren skal aflåses eller helt frakobles pumpeudstyret.

Placering og konstruktion af anlæg

- Vilkår 9. Den nye kalveplads (S) skal etableres med en afstand på minimum 15 m til naboskel til matr. 22 Kravlund, Tinglev.
- Vilkår 10. Det eksisterende læhegn vest for kalvepladsen (s) skal bevares og vedligeholdes.
- Vilkår 11. Det nye råvarelager (T) skal etableres med et areal på 900 m² og etableres i stil med de eksisterende bygninger.

Lugt

- Vilkår 12. Der skal til stadighed opretholdes en god staldhygiejne. Det skal bl.a. sikres at gulve holdes tørre, at gødnings- og foderrester i staldene fjernes, og at fodringssystemer holdes rene.

Øvrige emissioner og gener

Støj

- Vilkår 13. Bidraget fra landbruget på Gerrebækvej 12, 6360 Tinglev til det ækvivalente, korrigerede støjniveau i dB(A) må i det åbne land og i samlet bebyggelse ikke overskride følgende værdier, som angivet i Miljøstyrelsens vejledning nr. 5/1984 "Ekstern støj fra virksomheder":

	Mandag – Fredag Kl. 07.00 – 18.00 Lørdag Kl. 07.00 – 14.00	Mandag – Fredag Kl. 18.00 – 22.00 Lørdag kl. 14.00 – 22.00 Søndag og helligdage Kl. 07.00 – 22.00	Alle dage Kl. 22.00 – 7.00
	dB(A)	dB(A)	dB(A)
Det åbne land	55	45	40
Byzone og samlet bebyggelse i landzone	45	40	35

Støjgrænserne må i det åbne land ikke overskrides ved nærmeste nabos udendørs opholdsarealer, maks. 15 m fra beboelsen. Støjgrænserne må i samlet bebyggelse og byzone ikke overskrides noget sted i området. Markarbejde med traktorer og landbrugsmaskiner er ikke omfattet af ovennævnte støjgrænser.

- Vilkår 14. Hvis tilsynsmyndigheden, på baggrund af en orienterende støjmåling, finder det nødvendigt, skal den ansvarlige for husdyrbruget dokumentere, at de i vilkår 13 fastsatte støjgrænser overholdes. Tilsynsmyndigheden kan dog kun kræve dette dokumenteret en gang årligt.

Målingerne/beregningerne skal være en "Miljømåling – ekstern støj", og skal udføres af en person eller firma, som findes på Miljøstyrelsens sidste reviderede liste over firmaer/personer, der er godkendte til at udføre "Miljømåling – ekstern støj". Udgifterne til støjmålingen afholdes af husdyrbruget.

Støv, lys og rystelser

- Vilkår 15. Driften må ikke medføre væsentlige støv- og lysgener eller gener i form af rystelser uden for ejendommens eget areal. Dette vurderes af tilsynsmyndigheden.
- Vilkår 16. Ved evt. ny belysning eller reovering af eksisterende udendørs belysning ved staldanlægget, skal belysningen forsynes med en bevægelsessensor, der sikrer,

at lyset kun er tændt i op til en halv time, eller så lang tid der arbejdes på pladserne uden for bygningerne.

Skadedyr

- Vilkår 17. Der skal på husdyrbruget foretages effektiv fluebekæmpelse som minimum i overensstemmelse med de nyeste fastsatte retningslinjer fra Aarhus Universitet, Institut for Agroøkologi.
- Vilkår 18. Opbevaring af foder skal ske på en sådan måde, at der ikke opstår risiko for tilhold af skadedyr (rotter mv.).

Jord, grundvand og overfladevand

Spildevand

- Vilkår 19. Kemikalier, medicin, foderstoffer m.v., skal opbevares, således at de ikke kan ledes til jord, grundvand eller overfladevand, hvis der måtte ske udslip. Et eventuelt spild af sådanne stoffer med fare for forurening skal straks opsamles.
- Vilkår 20. Afledning af spildevand skal foregå som vist på kortudsnittet i miljøansøgningens bilag 5.2.
- Vilkår 21. På befæstede arealer må der ikke ske oplag af handelsgødning, tilskudsfoder m.v. der med evt. regnvand kan tilføres overflade- eller grundvand. Et eventuelt spild af sådanne stoffer på befæstede arealer uden afløb til gyllebeholder skal straks opsamles.
- Vilkår 22. Vask af maskiner og redskaber, hvorfra der kan forekomme gødnings- og sprøjterester, skal foregå på støbt plads med tæt bund og med bortledning af spildevandet til gyllebeholder.

Olie og diesel

- Vilkår 23. Der skal på ejendommen altid forefindes egnet materiale til opsamling af oliespild.
- Vilkår 24. Olie og diesel, herunder spildprodukter, skal opbevares i overjordiske beholdere på fast bund uden afløb så spild kan opsamles.

BAT

Gyllebeholdere

- Vilkår 25. De eksisterende gyllebeholdere Q og R skal være forsynet med fast overdækning i form af teltoverdækning med indvendigt skørt. Teltet skal have farven grå.
- Vilkår 26. Åbning af teltdugen må kun ske i forbindelse med omrøring, tømning og udbringning af gylle.
- Vilkår 27. Skader på teltoverdækningen skal repareres inden for en uge efter skadens opståen.
- Vilkår 28. Såfremt en skade ikke kan repareres inden for en uge, skal der indgås aftale om reparation inden to hverdage efter skadens opståen. Tilsynsmyndigheden underrettes straks herom.

Egenkontrol

Generelt

- Vilkår 29. Bedriftens årsproduktion skal kunne dokumenteres ved tilsyn i henhold til vilkår 3. Kvitteringer for aflevering af farligt affald og andre dokumentationer for vilkårenes overholdelse skal forevises Aabenraa Kommune på forlangende.

Vand- og elforbrug

Vilkår 30. Elforbruget skal mindst registreres en gang årligt. Elforbruget skal kunne dokumenteres i mindst 5 år.

Vilkår 31. Vandforbruget til dyreholdet skal registreres mindst en gang årligt. Vandforbruget skal kunne dokumenteres i mindst 5 år.

Overdækning af gyllebeholder

Vilkår 32. Der skal føres en logbog for gyllebeholdere med fast teltoverdækning, hvori eventuelle skader på teltoverdækningen noteres med angivelse af dato for skaden samt dato for reparation. Logbogen skal opbevares på husdyrbruget i mindst fem år og forevises på tilsynsmyndighedens forlangende.

Beredskabsplan

Vilkår 33. Beredskabsplanen skal opbevares på et kendt og tilgængeligt sted for alle medarbejderne. Den skal ajourføres løbende og minimum 1 gang årligt. Datoen for ajourføringen skal fremgå af planen. Ved ansættelse af udenlandsk arbejdskraft skal beredskabsplanen oversættes til et sprog de forstår. I tilfælde af uheld skal beredskabsplanens forskrifter følges.

Vilkår 34. Beredskabsplanen skal gennemgås med nyansatte, når de tiltræder, og derefter med de ansatte mindst én gang årligt.

C. Offentlighed og klagevejledning

Naboorientering og partshøring

Et udkast til tillæg nr. 2 til miljøgodkendelsen blev den 25. august 2023 sendt i høring hos ansøger, naboer og andre berørte, samt til andre, som har anmodet herom. Samtidig blev den lagt på Aabenraa kommunes hjemmeside. Der var en frist på 14 dage til at fremsende kommentarer.

Udkastet til tillægsgodkendelsen er blevet sendt til alle beboere der er beliggende inden for den ukorrigerede geneafstand til byzone, da geneafstanden er større end den beregnede lugtkonsekvenszone.

Aabenraa Kommune modtog ikke nogen kommentarer i høringsperioden.

Annoncering og afgørelse

Den meddelte miljøgodkendelse bliver offentligt annonceret på Aabenraa Kommunes hjemmeside den 14. september 2023, og afgørelsen bliver fremsendt til de klageberettigede.

Du har ifølge forvaltningslovens⁴ § 9 ret til aktindsigt i alle dokumenter, der vedrører sagen. Eventuel aftale herom skal aftales med Team Miljøs landbrugsgruppe på landbrug@aabenraa.dk.

Klagevejledning

Tillægsgodkendelsen kan i medfør af husdyrbrugloven § 76 påklages til Miljø- og Fødevarerklagenævnet.

Hvis du ønsker at klage over denne afgørelse, kan du klage til Miljø- og Fødevarerklagenævnet. Du klager via Klageportalen, som du finder et link til på forsiden af www.naevneneshus.dk. Klageportalen ligger på www.borger.dk og www.virk.dk. Du logger på www.borger.dk eller www.virk.dk, ligesom du plejer, typisk med NEM-ID. Klagen sendes gennem Klageportalen til Aabenraa Kommune, der har truffet afgørelsen. En klage er indgivet, når den er tilgængelig for kommunen i Klageportalen. Når du klager, skal du som privatperson betale et gebyr på kr. 900. For virksomheder og organisationers vedkommende er gebyret på 1.800 kr. Du betaler gebyret med betalingskort i Klageportalen.

Miljø- og Fødevarerklagenævnet skal som udgangspunkt afvise en klage, der kommer uden om Klageportalen, hvis der ikke er særlige grunde til det. Hvis du ønsker at blive fritaget for at bruge Klageportalen, skal du sende en begrundet anmodning til Aabenraa Kommune, der har truffet afgørelse i sagen. Aabenraa Kommune videresender herefter anmodningen til Miljø- og Fødevarerklagenævnet, som træffer afgørelse om, hvorvidt din anmodning kan imødekommes.

Klagefristen udløber 4 uger efter, at afgørelsen er meddelt. Er afgørelsen offentligt bekendtgjort, regnes klagefristen dog altid fra bekendtgørelsen. Hvis klagefristen udløber på en lørdag eller helligdag, forlænges fristen til den følgende hverdag.

Afgørelsen annonceres offentligt den 14. september 2023 på Aabenraa Kommunes hjemmeside. En eventuel klage skal være modtaget senest den 12. oktober 2023, der er dagen for klagefristens udløb.

⁴ Lovbekendtgørelse nr. 433 af 22. april 2014 Forvaltningsloven

Aabenraa Kommune kan oplyse, at det af husdyrbrugloven § 81, stk. 1 fremgår, at en klage ikke har opsættende virkning, med mindre Miljø- og Fødevareklagenævnet bestemmer andet.

Når Aabenraa Kommune modtager en klage, underretter kommunen straks ansøger om klagen.

Afgørelsen kan påklages af:

- Afgørelsens adressat
- Miljøministeren, når væsentlige nationale eller internationale interesser er berørt.
- Enhver, der har en individuel, væsentlig interesse i sagens udfald
- Styrelsen for Patientsikkerhed
- Danmarks Fiskeriforening, Ferskvandsfiskeriforeningen for Danmark, Arbejderbevægelsens Erhvervsråd og Forbrugerrådet, alle i henhold til lovens § 85
- Lokale foreninger og organisationer, i henhold til lovens § 86
- Landsdækkende foreninger og organisationer, i henhold til lovens § 87

Søgsmål til prøvelse af afgørelsen skal være anlagt inden 6 måneder efter, at afgørelsen er offentligt bekendtgjort.

Udkastet til tillæg nr. 2 til miljøgodkendelsen er forud for meddelelse af godkendelsen blevet sendt til ansøger og ansøgers rådgiver, parter, naboer og andre berørte (beboelser der er beliggende inden for det beregnede konsekvensområde for lugtemission, jf. D).

Den 14. september 2023



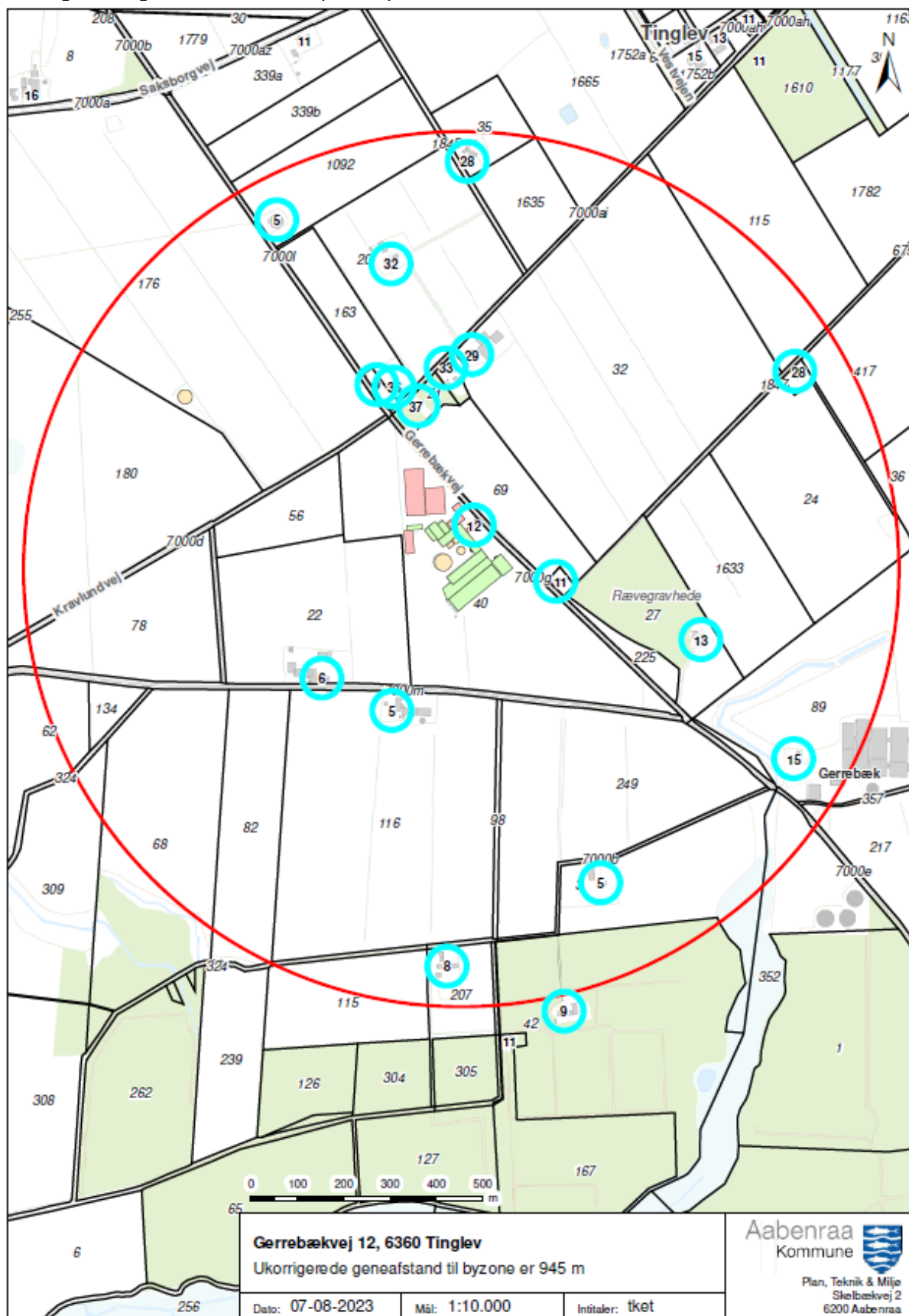
Tine Oerter Trane
Team Miljø
Byg, Natur & Miljø

Aabenraa Kommune
Skelbækvej 2, 6200 Aabenraa

D. Kommunens bilag

Lugtkonsekvenszonen

Aabenraa Kommune har udarbejdet et kort over lugtkonsekvenszonen svarende til den ukorrigerede geneafstand for byzone på 945 m:



E. Miljøkonsekvensrapport

Ansøger har indsendt en ansøgning om tillæg nr. 2 til miljøgodkendelsen med tilhørende bilag. Ansøgningsmaterialet er udarbejdet af miljørådgiver Louise H. Riemann, LHN.

Aabenraa Kommune vurderer på baggrund af ansøgningens omfang, at ansøgningen om tillæg ikke er omfattet af krav om miljøkonsekvensvurdering. Derfor vurderes det, at det er korrekt at ansøge om en tillægsgodkendelse, der er blevet indsendt efter § 16a, stk. 4 i husdyrbrugloven.

Vedlagte relevante bilag:

Bilag 1: Miljøansøgning

Ansøgning om 2. tillæg til miljøgodkendelse efter § 16a på Gerrebækvej 12, 6360 Tinglev

(Version 3, 8. august 2023)



Ansøgning udarbejdet af Louise H. Riemann, Miljørådgiver, LHN

Indhold

1	Indledning	3
2	Beskrivelse af de nye tiltag	4
2.1	Afløbsforhold	6
2.2	Produktionsarealer	6
2.3	Husdyrbrugets opbevaringsanlæg.....	9
3	Forurening og gener fra husdyrbruget	10
3.1	Ammoniak, BAT og natur.....	10
3.1.1	Ammoniak og BAT	10
3.1.2	Omkring liggende natur.....	10
3.1.3	Lugt.....	12
3.2	Grænseoverskridende virkninger (B10, D1c)	13
3.3	Påvirkning af jordarealer og jordbund (D1c)	13
3.4	Andet om befolkningen og menneskers sundhed (D1c)	14
3.5	Alternative løsninger (D1c).....	14
3.6	Samspillet mellem faktorer jf. § 4 stk. 8 nr. 5.....	14
3.7	Sårbarhed i forhold til risici for større ulykker mv. jf. § 4 stk. 8 nr. 6.....	14
3.8	Oplysninger om konsulenten.....	15
4	Konklusion	15
5	Bilag	16
5.1	Situationsplan med produktionsarealer	16
5.2	Afløbsplan.....	16
5.3	Overslag opbevaringskapacitet	16
5.4	Fuldmagt.....	16

1 Indledning

I denne ansøgning beskrives kun de ændringer der sker ift. den miljøgodkendelse ejendommen fik i 2019 og 1. tillæg til denne godkendelse som er meddelt i februar 2021. Ansøgningen er indsendt med skema nr. 240052, som er en kopi af ansøgningskemaet (skema nr. 224117.) fra 2021.

Ejendommen er i 2019 blevet godkendt til følgende:

Ejendommen meddeles miljøgodkendelse til følgende produktionsarealer, gulvtyper og dyretyper samt tekniske anlæg ud over i forvejen anmeldte eller godkendte anlæg:

- Eksisterende stald, Kostald (A) på i alt 1.550 m² produktionsareal
 - Alle kvæg; sengestald med spalter og ringkanal – 1.550 m² produktionsareal
- Eksisterende stald, Gamle kostald med malkegrav (B) på i alt 788 m² produktionsareal
 - Alle kvæg; sengestald med spalter (bagskyl eller ringkanal) – 760 m² produktionsareal
 - Alle kvæg; dybstrøelse – 28 m² produktionsareal
- Eksisterende staldafsnit, Goldkøer og kælvningsbokse (C) på i alt 730 m² produktionsareal
 - Alle kvæg; sengestald med spalter og ringkanal – 515 m² produktionsareal
 - Alle kvæg; dybstrøelse – 215 m² produktionsareal
- Eksisterende stald, Ungdyrsstald 1 (D) på i alt 328 m² produktionsareal
 - Alle kvæg; dybstrøelse – 328 m² produktionsareal
- Eksisterende anlæg, Kalveplads (E) på i alt 420 m² produktionsareal
 - Kalve (under 6 mdr.); dybstrøelse – 420 m² produktionsareal
- Eksisterende stald, Ungdyrsstald 2 (F) på i alt 330 m² produktionsareal
 - Alle kvæg; sengestald med spalter (bagskyl eller ringkanal) – 165 m² produktionsareal
 - Alle kvæg; dybstrøelse – 165 m² produktionsareal
- Ny stald, Ny kostald (G) på i alt 3.360 m² produktionsareal
 - Alle kvæg; fast drænet gulv med skraber og ajlefløb – 3.360 m² produktionsareal
- Eksisterende gyllebeholder (N) med en kapacitet på 1.030 m³
- Eksisterende gyllebeholder (O) med en kapacitet på 640 m³
- Ny gyllebeholder (Q) med en kapacitet på 5.000 m³
- Eksisterende gyllebeholder (R) med en kapacitet på 3.000 m³. Etableret med telt-overdækning
- Eksisterende møddingplads (P) på 142 m²

Ansøger planlægger i forbindelse med udvidelsen at:

- Etablere en ny stald, Ny kostald (G) på i alt 3.960 m²
- Etablere en ny gyllebeholder (Q) med et overfladeareal på 1.060 m² og et volumen på 5.000 m³
- Udvidelse af eksisterende kalveplads (E) til ca. 674 m²
- Etablere opsamlingsbeholder til ensilagesaft og restvand på 20 m³

Der er i november 2020 indsendt en anmeldelse af overdækning af Q. ny gyllebeholder (5000 m³).

Anmeldelsen er accepteret og gyllebeholderen er blevet overdækket. Overdækningen var dog ikke sat ind som virkemiddel i husdyrgodkendelse.dk i godkendelsen fra 2021, men bliver det i denne ansøgning.

Og i 2021 blev der meddelt et tillæg hvor ansøger fik lov til at etablere en ny plads til kalve-hytter med et bruttoareal på 340 m² og et produktionsareal på 200 m², samt til at etablere et råvarelager til opbevaring af foder på 900 m². Denne udvidelse er ikke etableret endnu, men forventes udnyttet i løbet af 2023.

I forbindelse med de tidligere ansøgninger er der ikke søgt til et nyt malkecenter, men efter at den nye stald er taget i brug findes dette nødvendigt, da den gamle malkestald er nedslidt og forældet og ikke kan håndtere malkning af over 600 malkekøer.

Ansøger ønsker derfor at opføre en ny robotstald (U. Ny robotstald) hvori der skal være 6 robotter samt et areal med dybstrøelse og et areal med senge og spalter. Robotstalden bygges på G. Ny kostald ud mod vejen. Der bliver ca. 20 m til Gerrebækvej. De udvendige mål på stalden bliver ca. 39,6 m x 26,6 m (ca. 1053 m²). Den endelige indretning er ikke endeligt besluttet endnu, så der søges til et 500 m² produktionsareal på dybstrøelse og 500 m² med sengestald og spalter (bagskyl eller ringkanal) for at være på den sikre side.

I forbindelse med opførelsen af robotstalden opsættes der 2 mælketanke (V. og X. Ny mælketank), mod nord, på hver 40.000 l og en højde på ca. 7,5 m + evt. et fundament samt 2 fodersiloer (Y. og Z. Ny fodersilo) på 40 m³/24 t og en højde på ca. 8,5 m. Fodersiloerne opsættes vest for B. Gamle kostald med malkegrav hvor der allerede står en lille silo på 12 t. Denne flyttes til E. Plads til kalvehytter

Derudover etableres der et dybstrøelses areal på ca. 100 m² i B. Gamle Kostald med malkegrav hvor der er malkegrav i dag.

Der indtegnes også et areal hvorpå der kan gå heste (Æ. areal til heste). Græsarealet til heste er ca. 2350 m² og er placeret mellem A. Kostald og G. Ny Kostald. Hestene går på dette areal hele året rundt og har et læskur på ca. 30 m², som de kan gå ind i. For at gøre ansøgningen så fleksibel som muligt søges der til et produktionsareal på 200 m², så der er mulighed for at opsætte flere læskure hvis der skulle være behov for det. Der søges også til flexgruppen "*Alle kvæg, Heste, Får og Geder; Dybstrøelse*", så det også vil være muligt at have en ged eller et får uden at det skulle udløse en ny godkendelse.

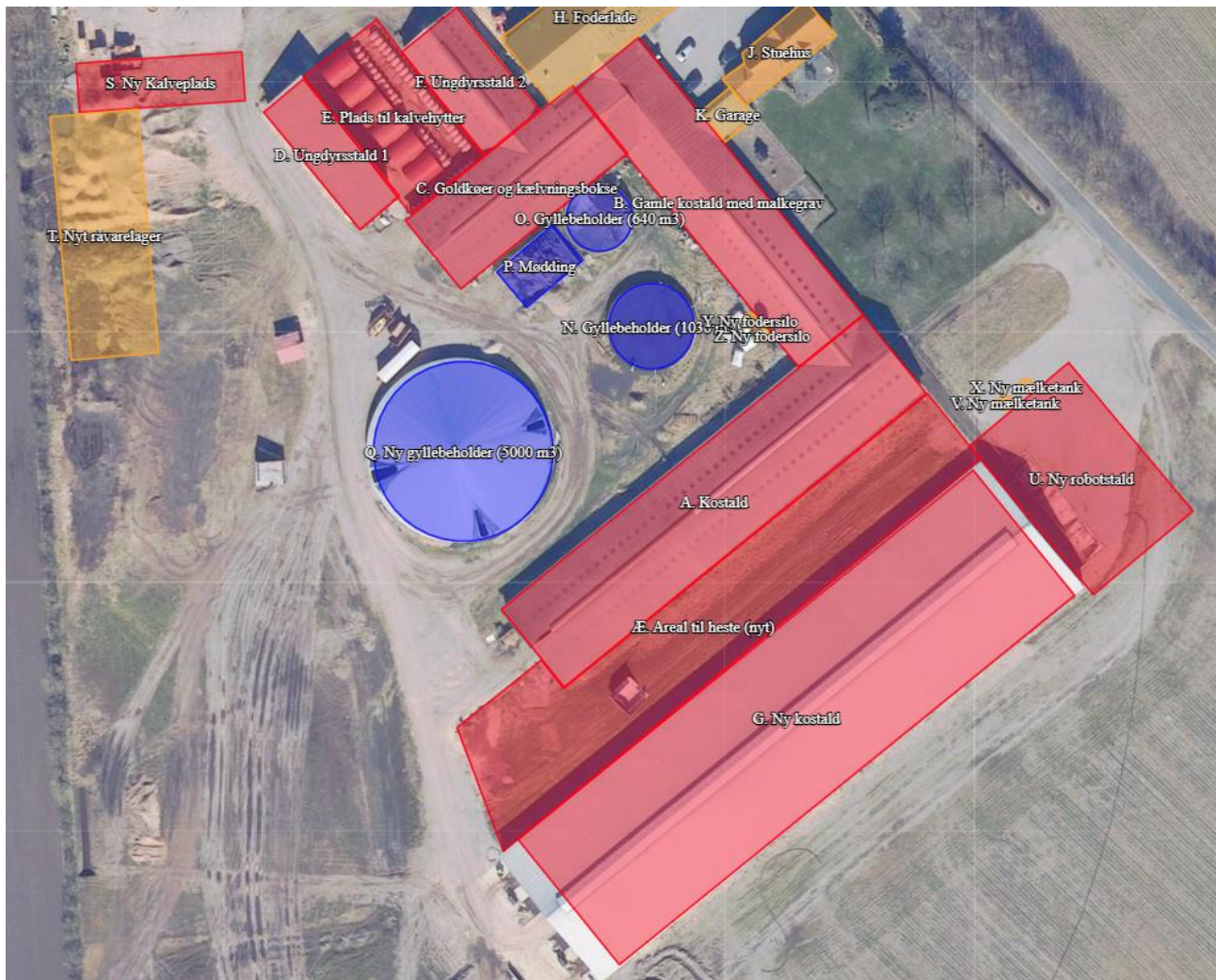
Der sker ingen ændringer på ejendommen udover de ovenstående beskrevne. Det skal dog bemærkes, at ansøger har købt Gerrebækvej 11 og nærmeste nabo er derfor flyttet til Kravlundvej 37. Der regnes dog også lugt til Gerrebækvej 13 for at være på den sikre side.

Ud fra ovenstående sammenholdt med bilag 1 punkt D vurderes det, at der ikke er grundlag for at lave en fuld miljøkonsekvensrapport, da ejendommen er:

- Velkendt – miljøgodkendelse fra 2019 og tillæg fra 2021
- Forholdsvis lille udvidelse af produktionsarealet med max 600 m² på dybstrøelse og max 500 m² med senge og spalter og en samlet meremission på 1040 kg NH₃-N/år
- Ikke problematisk placering ift. natur
- Ingen usikkerheder

2 Beskrivelse af de nye tiltag

Placering af den ny robotstald samt de ny mælketanke og fodersiloer fremgår af situationsplanen i Bilag 5.1 og figur 1 og den tilhørende tabel 1.



Figur 1: Husdyrbrugets stalde og opbevaringsanlæg. Kort fra husdyrgodkendelse.dk.

Tabel 1: Oversigt over de nye etableringer:

Bygnings nr.	Bygning	Opførelses år	Areal [m ²]	Taghældning [grader]	Sidehøjde [m]	Bygnings højde [m]	Diverse
U	Ny robotstald		Ca. 1053 m ² (39,6x26,6 m)	20-25°	Ca. 4 m	Ca. 10 m	Lyse gardiner i siderne og grå blikplader i gavlene samt eternittag (ligesom G. Ny kostald).
V	Ny mælketank		30.000 l			Ca. 7,5 m + evt. fundament	Stål
X	Ny mælketank		30.000 l			Ca. 7,5 m + evt. fundament	Stål
Y	Ny fodersilo		40 m ³ /24 t			Ca. 8,5 m	Glasfiber eller lignende
Z	Ny fodersilo		40 m ³ /24 t			Ca. 8,5 m	Glasfiber eller lignende

Æ	Areal til heste		Ca. 2350 m ² græs Max 200 m ² produktion sareal		Ca. 2 m	Max 3 m	Græs areal med flytbar skur (ca.30 m ²)/skure måske kommer der et par stykker mere.
---	-----------------	--	---	--	---------	---------	---

Ansøger at opføre en ny robotstald (U. Ny robotstald) hvori der skal være 6 robotter samt et areal med dybstrøelse og et areal med senge og spalter. Robotstalden bygges på G. Ny kostald ud mod vejen. Der bliver ca. 20 m til Gerrebækvej. De udvendige mål på stalden bliver ca. 39,6 m x 26,6 m (ca. 1053 m²). Den endelige indretning er ikke endeligt besluttet endnu, så der søges til et 500 m² produktionsareal på dybstrøelse og 500 m² med sengestald og spalter (bagskyl eller ringkanal) for at være på den sikre side.

Robotstalden opføres i grå stålplader med eternittag, som de eksisterende bygninger. Bygningen bliver ca. 10 m høj

I forbindelse med opførelsen af robotstalden opsættes der 2 mælketanke (V. og X. Ny mælketank), mod nord, på hver 40.000 l og en højde på ca. 7,5 m + evt. et fundament samt 2 fodersiloer (Y. og Z. Ny fodersilo) på 40 m³/24 t og en højde på ca. 8,5 m. Fodersiloerne opsættes vest for B. Gamle kostald med malkegrav hvor der allerede står en lille silo på 12 t. Denne flyttes til E. Plads til kalvehytter

Den nye robotstald og de nye mælketanke og fodersiloer kommer ikke til at fremstå mere synligt i landskabet end G. Ny Kostald allerede gør i dag udover, at stalden kommer tættere på Gerrebækvej. Staldens tætteste punkt til vejen vil være ca. 20 m. Man vil derfor fortsat kunne se staldanlægget når man kommer kørende på Gerrebækvej, men da der er placeret et tæt levende hegn på den modsatte side af vejen, vil ejendommen fortsat ikke komme til at fremstå særligt synligt i landskabet.

Opførelsen af en ny robotstald vurderes at være erhvervsmæssigt nødvendigt for ejendommens fortsatte drift og udvikling som en ejendom med en effektiv og rationel mælkeproduktion. Den gamle malkestald er forældet og nedslidt og kan ikke klare at malke over 600 køer to gange om dagen.

2.1 Afløbsforhold

Den ny robotstald laves med afløb som forbindes med G. Nu kostald. Der er desuden lavet et overslag på opbevaringskapacitet, som viser, at der fortsat er opbevaringskapacitet til over 9,0 måneder, da der ikke er i regnet fradrag pga. afgræsning og overdækning af den store gyllebeholder jf. bilag 5.4.

2.2 Produktionsarealer

Det følger af husdyrgodkendelsesbekendtgørelsen, at der skal foretages beregninger for før og efter situationen for husdyrbruget. Der skal desuden foretages beregninger for husdyrproduktionen for 8 år siden. Derfor skal 8 årsdriften og nudriften fastsættes.

Produktionsarealerne er for køer og kvier opgjort på baggrund af originale staldtegninger samt skitser lavet af ansøger.

I det følgende beskrives kun de ændringer der sker i produktionsarealerne.

Der ønskes opført en ny stald (U. Ny robotstald) hvori der skal være 6 robotter samt et areal med dybstrøelse og et areal med senge og spalter. De udvendige mål på stalden bliver ca. 39,6 m x 26,6 m (ca. 1053 m²). Den endelige indretning er ikke endeligt besluttet endnu, så der søges til et 500 m² produktionsareal på dybstrøelse og 500 m² med sengestald og spalter (bagskyl eller ringkanal) for at være på den sikre side. Der er derfor heller ikke medsendt en skitse for placeringen af produktionsarealet i U. Ny robotstald, men produktionsarealerne placeres hvor det giver bedst mening indenfor den ramme vi har.

Derudover etableres der et dybstrøelses areal på ca. 100 m² i B. Gamle Kostald med malkegrav hvor der er malkegrav i dag samt 200 m² på dybstrøelse til kvæg, heste, får og geder på Æ. areal til heste.

Nudrift og 8-års drift

Nudriften tager udgangspunkt i tillægget til miljøgodkendelsen fra 2021 og 8-års driften tager udgangspunkt tillæg til miljøgodkendelse fra 2014.

Areal og dyretyper fremgår af Tabel 2.

Tabel 2: Stalde, dyretype og produktionsarealer på Gerrebækvej 12. Tabel: Husdyrgodkendelse.dk

Nudrift						
A. Kostald	1958	Naturlig ventilation	3 m	(#609048) Flexgruppe: Alle kvæg; Sengestald med spalter (bagskyl eller ringkanal)	0	1550
C. Goldkøer og kælvningsbokse	792	Naturlig ventilation	3 m	(#609054) Flexgruppe: Alle kvæg; Dybstrøelse	0	215
				(#609052) Flexgruppe: Alle kvæg; Sengestald med spalter (bagskyl eller ringkanal)	0	515
D. Ungdyrstald 1	328	Naturlig ventilation	3 m	(#609057) Flexgruppe: Alle kvæg; Dybstrøelse	0	328
				(#609061) Flexgruppe: Alle kvæg; Dybstrøelse	0	165
F. Ungdyrstald 2	392	Naturlig ventilation	3 m	(#609060) Flexgruppe: Alle kvæg; Sengestald med spalter (bagskyl eller ringkanal)	0	165
				(#609065) Kalve, (under 6 mdr.). Dybstrøelse	0	420
E. Plads til kalvehytter	674	Naturlig ventilation	3 m	(#609071) Flexgruppe: Alle kvæg; Dybstrøelse	0	28
B. Gamle kostald med malkegrav	1240	Naturlig ventilation	3 m	(#609069) Flexgruppe: Alle kvæg; Sengestald med spalter (bagskyl eller ringkanal)	0	760
				(#609074) Flexgruppe: Alle kvæg; Fast drænet gulv med skraber og a/læefløb	0	320
S. Ny Kalveplads	340	Naturlig ventilation	3 m	(#609076) Kalve, (under 6 mdr.). Dybstrøelse	0	200
Sum						7546
8 års drift						
A. Kostald	1958	Naturlig ventilation	3 m	(#609049) Malkekøer, kvier og stude. Sengestald med spalter (kanal, bagskyl eller ringkanal)	0	1550
C. Goldkøer og kælvningsbokse	792	Naturlig ventilation	3 m	(#609055) Malkekøer, kvier og stude. Dybstrøelse	0	215
				(#609053) Malkekøer, kvier og stude. Sengestald med spalter (kanal, bagskyl eller ringkanal)	0	515
F. Ungdyrstald 2	392	Naturlig ventilation	3 m	(#609063) Malkekøer, kvier og stude. Dybstrøelse	0	165
				(#609062) Malkekøer, kvier og stude. Sengestald med spalter (kanal, bagskyl eller ringkanal)	0	165
E. Plads til kalvehytter	674	Naturlig ventilation	3 m	(#609066) Kalve, (under 6 mdr.). Dybstrøelse	0	250
B. Gamle kostald med malkegrav	1240	Naturlig ventilation	3 m	(#609072) Malkekøer, kvier og stude. Dybstrøelse	0	170
				(#609070) Malkekøer, kvier og stude. Sengestald med spalter (kanal, bagskyl eller ringkanal)	0	600
Sum						3630

Ansøgt drift

I ansøgt drift søges der så der til et nyt produktionsareal på max 500 m² på dybstrøelse og 500 m² med sengestald og spalter (bagskyl eller ringkanal) for at være på den sikre side. Der er derfor heller ikke medsendt en skitse for placeringen af produktionsarealet i U. Ny robotstald, men produktionsarealerne placeres hvor det giver bedst mening indenfor den ramme vi har.

Derudover etableres der et dybstrøelses areal på ca. 100 m² i B. Gamle Kostald med malkegrav hvor der er malkegrav i dag samt 200 m² på dybstrøelse til kvæg, heste, får og geder på Æ. areal til heste.

Der søges til Flexgrupperne: "Alle kvæg; sengestald med spalter (bagskyl eller ringkanal) og "Alle kvæg; Dybstrøelse". Og på Æ. areal til heste søges der til "Alle kvæg, Heste, Får og Geder; Dybstrøelse".

Ansøgte produktionsarealer fremgår af Tabel 3.

Tabel 3: Stalde, dyre- og gulvtype og produktionsarealer på Gerrebækvej 12 i ansøgt drift. Tabel: Husdyrgodkendelse.dk

Stalde og produktioner						
Staldnavn	Staldstørrelse (m ²)	Ventilation	Kildehøjde	Produktion	Antal måneder udegående	Produktionsareal (m ²)
Ansøgt drift						
A. Kostald	1958	Naturlig ventilation	3 m	(#609047) Flexgruppe: Alle kvæg; Sengestald med spalter (bagskyl eller ringkanal)	0	1550
C. Goldkøer og kælvningsbokse	792	Naturlig ventilation	3 m	(#609051) Flexgruppe: Alle kvæg; Sengestald med spalter (bagskyl eller ringkanal)	0	515
				(#609050) Flexgruppe: Alle kvæg; Dybstrøelse	0	215
D. Ungdyrsstald 1	328	Naturlig ventilation	3 m	(#609056) Flexgruppe: Alle kvæg; Dybstrøelse	0	328
F. Ungdyrsstald 2	392	Naturlig ventilation	3 m	(#609059) Flexgruppe: Alle kvæg; Sengestald med spalter (bagskyl eller ringkanal)	0	165
				(#609058) Flexgruppe: Alle kvæg; Dybstrøelse	0	165
E. Plads til kalvehytter	674	Naturlig ventilation	3 m	(#609064) Kalve, (under 6 mdr.). Dybstrøelse	0	420
B. Gamle kostald med malkegrav	1240	Naturlig ventilation	3 m	(#621391) Flexgruppe: Alle kvæg; Dybstrøelse	0	100
				(#609068) Flexgruppe: Alle kvæg; Sengestald med spalter (bagskyl eller ringkanal)	0	760
				(#609067) Flexgruppe: Alle kvæg; Dybstrøelse	0	28
G. Ny kostald	3960	Naturlig ventilation	3 m	(#609073) Flexgruppe: Alle kvæg; Fast drænet gulv med skraber og ajleafføb	0	3200
S. Ny Kalveplads	340	Naturlig ventilation	3 m	(#609075) Kalve, (under 6 mdr.). Dybstrøelse	0	200
U. Ny robotstald	1053	Naturlig ventilation	3 m	(#609091) Flexgruppe: Alle kvæg; Sengestald med spalter (bagskyl eller ringkanal)	0	500
				(#609090) Flexgruppe: Alle kvæg; Dybstrøelse	0	500
Æ. Areal til heste (nyt)	2354	Naturlig ventilation	3 m	(#621393) Flexgruppe: Alle kvæg, Heste, Får og Geder; Dybstrøelse	0	200
Sum						8846

2.3 Husdyrbrugets opbevaringsanlæg

Husdyrbrugets opbevaringsanlæg fremgår af Tabel 4

De eksisterende opbevaringsanlæg består af tre gyllebeholdere og én møddingsplads. De to store gyllebeholdere er overdækkede.

*Tabel 4: Opbevaringsanlæg og evt. miljøteknologi på Gerrebækvej 12 i ansøgt drift, nudrift og 8-års drift.
Tabel: Husdyrgodkendelse.dk*

3. Overblik over husdyrgødning

Opbevaringslagre					
Navn	Lagertype	Yderligere oplysninger	Bedste tilgængelige opbevaringsteknik	Dimension	Areal (m ²)
Ansøgt drift					
P. Mødding	Fast				142
O. Gyllebeholder (640 m3)	Flydende				143
N. Gyllebeholder (1030 m3)	Flydende				239
R. Gyllebeholder (3000 m3)	Flydende				750
Q. Ny gyllebeholder (5000 m3)	Flydende				1060
Nudrift					
P. Mødding	Fast				142
O. Gyllebeholder (640 m3)	Flydende				143
N. Gyllebeholder (1030 m3)	Flydende				239
R. Gyllebeholder (3000 m3)	Flydende				750
Q. Ny gyllebeholder (5000 m3)	Flydende				1060
8 års drift					
P. Mødding	Fast				142
O. Gyllebeholder (640 m3)	Flydende				143
N. Gyllebeholder (1030 m3)	Flydende				239
R. Gyllebeholder (3000 m3)	Flydende				750

Gødningssandele			
Lagernavn	Gødningstype	Øvrige oplysninger	Areal (m ²)
Ansøgt drift			
P. Mødding	Kvæg, heste, får og geder		142
Nudrift			
P. Mødding	Kvæg, heste, får og geder		142
8 års drift			
P. Mødding	Kvæg, heste, får og geder		142

Opbevaringslagre med miljøteknologi		
Lagernavn	Beskrivelse af miljøteknologi	NH ₃ -N effekt (%)
Ansøgt drift		
R. Gyllebeholder (3000 m ³)	Overdækning af gyllebeholder	50,0
Q. Ny gyllebeholder (5000 m ³)	Overdækning	50,0
Nudrift		
R. Gyllebeholder (3000 m ³)	Overdækket	50,0
8 års drift		
R. Gyllebeholder (3000 m ³)	Overdækket	50,0

3 Forurening og gener fra husdyrbruget

I dette kapitel beskrives og vurderes ammoniakfordampningens betydning for naturområder, samt mulige gener som følge af lugt, transport, støj, støv, fluer, støv og lys.

3.1 Ammoniak, BAT og natur

Jf. nedenstående afsnit, så overholder ansøgningen alle krav ift. ammoniak, så der forventes således heller ikke, at være nogle grænseoverskridende virkninger fra ejendommen.

3.1.1 Ammoniak og BAT

Beregningerne der er foretaget i hysdyrgodkendelse.dk, viser at ammoniakemissionen i 8-årsdrift er 4308,7 kg NH₃-N/år i nudrift er 8233,4 kg NH₃-N/år og dette stiger i ansøgt drift til 9273,4 kg NH₃-N/år.

BAT-kravet er på 9500 kg NH₃-N/år og er således overholdt med 227 kg NH₃-N/år på grund af overdækningen af de eksisterende gyllebeholder på hhv. 3000 m³ og 5000 m³.

3.1.2 Omkring liggende natur


Der er lavet en række beregninger til den omkringliggende natur. Der er taget udgangspunkt i de samme punkter som i godkendelsen fra 2019.

Det samlede resultat af ammoniakberegningen viser, at der kun sker en lille stigning i meremissionen fra 8-års drift til ansøgt drift:

Ansøgning (240052) | Naturområder

For at der kan beregnes deposition af ammoniak, skal naturpunkter angives på kortet. På "Liste- og resultatvisning" vises det samlede resultat af ammoniakberegningerne, samt en oversigt over mer- og totaldeposition i alle naturpunkter der er angivet.

Kort **Liste- og resultatvisning**

 Kort i fuld skærm

Samlet resultat af ammoniakberegninger

Samlet emission: **9273,4** (kg NH₃-N/år)

Meremission (8 års-drift): **4964,7** (kg NH₃-N/år)

Meremission (nudrift): **1040,0** (kg NH₃-N/år)

Oversigt af naturpunkter

Navn:	Kategori:	Opretter:	Kumulation:	Ruhed natur:	Merdeposition (kg N/ha/år):		Totaldeposition (kg N/ha/år):	
					8-års drift	Nudrift:		
Overdrev, V1	Kategori 1	Sagsbehandler	2	Mk	0,0	0,0	0,1	▼
Pot. ammoniakfølsom skov syd	Kategori 3	Ansøger	2	S	0,1	0,0	0,2	▼
Overdrev, vest	Kategori 1	Ansøger	2	Bn	0,0	0,0	0,0	▼
Natura 2000 nr. 101	Kategori 3	Ansøger	2	Bn	0,1	0,0	0,1	▼
Natura 2000-vandløb, Søderup Å	Kategori 3	Ansøger	2	V	0,0	0,0	0,0	▼
Mose SØ	Kategori 3	Ansøger	2	Mk	0,1	0,0	0,2	▼
Mose SV	Kategori 3	Ansøger	2	Mk	0,1	0,0	0,2	▼
Højmose, kat 2, SØ	Kategori 2	Ansøger	2	Mk	0,0	0,0	0,0	▼
Bøg på mor og hængesæk	Kategori 1	Ansøger	2	Mk	0,0	0,0	0,0	▼
Natura 2000	Kategori 1	Ansøger	2	Mk	0,1	0,0	0,2	▼
Overdrev	Kategori 2	Ansøger	2	Mk	0,1	0,0	0,2	▼
Mose	Kategori 3	Ansøger	2	Mk	0,2	0,0	0,5	▼
Højmose	Kategori 2	Ansøger	2	Mk	0,0	0,0	0,0	▼
Tinglev mose	Kategori 3	Ansøger	2	Mk	0,1	0,0	0,2	▼

Mer- og totaldepositionen til nærmeste, **kategori 1 natur**, Bøg på mor og hængesæk, er fortsat på 0,0 kg N/ha/år. Ifølge § 25 i bekendtgørelsen er beskyttelsesniveauet for kategori 1 natur (natur i Natura 2000), afhængig af hvor mange andre landbrug, der er i området. I det konkrete tilfælde er der to eller flere ejendommen og beskyttelsesniveauet er derfor 0,2 kg/N/år i totaldeposition. Beskyttelsesniveauet er derfor overholdt.

Mer- og totaldepositionen til nærmeste, **kategori 2 natur**, som er et moseareal i Eggebæk er på 0,0 kg N/ha/år. Ifølge § 26 i bekendtgørelsen er beskyttelsesniveauet for kategori 2 natur (§ 7 natur udenfor Natura 2000), en max total deposition 1,0 kg N/ha/år. Dette krav er overholdt.

Mer- og totaldepositionen til nærmeste, **kategori 3**, som er et moseareal vest for ejendommen, er ligeledes fortsat på hhv. 0,2 og 0,5 kg N/ha/år. Beskyttelsesniveauet er ifølge § 28 i bekendtgørelsen som udgangspunkt en max merdeposition på 1,0 kg N/ha/år, og er dermed overholdt.

Der er også lavet en beregning til Tinglev Mose. Beregningen viser også fortsat en mer- og totaldepositionen på hhv. 0,1 og 0,2 kg N/ha/år.

3.1.3 Lugt

Lugtemission forekommer fra produktionen i staldanlæggene og ved håndtering samt udbringning af husdyrgødning. Selve staldanlægget forventes ikke at give anledning til væsentlige lugtgener ud over, hvad der er normalt for denne type af animalsk produktion.

I Husdyrgodkendelse.dk er der beregnet hvilke afstande, der som minimum skal være fra staldene til forskellige beboelsestyper. Af figur 2 fremgår den aktuelle afstand (ukorrigerede geneafstand) fra ejendommens lugtcentrum til nærmeste nabo uden landbrugspligt, samlet bebyggelse og byzone samt geneafstanden til samme områder. Den ukorrigerede geneafstand er geneafstanden, hvor alle staldanlæg er medtaget ved beregningerne, uanset om de senere bliver screenet bort som følge af afstand eller korrigeret for vindretning.

Lugtens udbredelse i nærområdet afhænger bl.a. af størrelsen af produktionsarealet, typer af husdyr og geografisk placering. Disse faktorer indgår i lugtberegningen. Lugtgeneafstandene er beregnet ved fuld besætning i staldene.

Som det fremgår af figur 2 er lugtgenekriteriet overholdt til alle målepunkterne - nærmeste nabo, samlet bebyggelse og byzone. Nærmeste nabo uden landbrugspligt er efter købet af Gerrebækvej 11 er Kravlundvej 37. Der er også lavet en beregning til Gerrebækvej 13 for at være på den sikre side. Nærmeste samlet bebyggelse er et boligområde i Kravlund (Kravlundvej 49) og nærmeste byzone findes i Tinglev.

Ansøgning (240052) | Nabopåvirkning ?

For at der kan beregnes om lugt fra anlægget, skal nabobebyggelse og byzone angives på kortet. På "Listevision" vises en oversigt over de nabobebyggelser der er angivet, og på "Resultater" findes resultaterne af de lugtberegninger der er foretaget på ansøgningen.

Kort	Listevision	Resultater	✕ Kort i fuld skærm
------	-------------	-------------------	----------------------------------

Samlet resultat af lugtberegning ? i

Bebyggelse	Kumulation	Model	Ukorrigeret geneafstand (m)	Korrigeret geneafstand (m)	Vægtet gennemsnitsafstand (m)	Genekriterie overholdt	
Gerrebækvej 13	0	NY	263,5	263,5	515,5	Ja	▼
Kravlundvej 37	0	NY	263,5	263,5	355,9	Ja	▼
Kravlundvej 16B	0	NY	707,7	707,7	1377,8	Ja	▼
Kravlundvej 49	0	NY	707,7	707,7	1468,1	Ja	▼
Rugmarken 52	0	NY	707,7	707,7	1528	Ja	▼
Tinglev Ejerlav, Tinglev	0	NY	944,9	944,9	1119,3	Ja	▼

Forklaring til samlet resultat af lugtberegning

* Geneafstanden fra NY modellen er 0, selvom der er en faktisk lugt fra staldgruppen. Dette skyldes at lugten er for lav til at lugtspredningen kan beregnes.

Konsekvenszone: 736 m

Red: Bemærk at geneafstanden til byzone er længere end konsekvenszonen.

Figur 2: Samlet resultat af lugtberegningen fra Husdyrgodkendelse.dk.

3.2 Grænseoverskridende virkninger (B10, D1c)

Husdyrbruget ligger forholdsvis langt fra den danske grænse og en vurdering af indvirkning på miljøet i en anden stat finder ansøger ikke relevant.

3.3 Påvirkning af jordarealer og jordbund (D1c)

Da stalde, gyllerør, forbeholdere og gyllebeholdere er udført i tætte og stabile materialer, vurderes det, at der fra selve husdyrbruget ikke ved normal drift kan ske væsentlige direkte eller indirekte påvirkninger af jordarealer, jordbund eller vandforekomster.

Dyrkning af arealer herunder jodbehandling mm. varetages igennem de generelle regler. Der henvises til beskrivelsen af vandbesparende tiltag under afsnit 3.8.6 i miljøgodkendelsen fra 2019.

Affald og reststoffer opbevares, så der ikke er risiko for forurening af jord og grundvand.

Tømning af gyllebeholdere foregår med sugekran. Opbevaring af rengøringsmidler, kemikalier og pesticider sker forsvarligt enten på fast gulv uden afløb eller i rum med afløb til gyllesystemet. Håndtering af olie sker på fast bund med mulighed for opsamling af spild.

Samlet vurderes det, at produktionen sker på forsvarlig vis, hvor risikoen for forurening af jord og grundvand er minimal.

3.4 Andet om befolkningen og menneskers sundhed (D1c)

Risikoen ved MRSA eller antibiotikaresistens håndteres af generelle veterinærregler i fødevarestyrelsens regi. Det vurderes, at der ikke er nogen særlige forhold på husdyrbruget på Gerrebækvej 12 eller beliggenheden i forhold til naboer der gør, at der i forbindelse med tillægget skal stilles særlige vilkår i forhold til menneskers sundhed.

3.5 Alternative løsninger (D1c)

Robothuset kunne alternativt placeres syd for G. Ny kostald hvilket også har været oppe og vende, da man snakkede om at etablere en malkestald. Efter langs tids overvejelser er ansøger dog kommet frem til, at han i stedet ønsker at bruge malkeroboter fremadrettet og så giver det bedst mening at placere den ny robotstald i forlængelse af den eksisterende kostald. I teorien kunne stalden også placeres i den modsatte ende af kostalden, men dette giver ikke mening i forhold til opbevaring og afhentning af mælk, som gerne skal være så let og fleksibel som muligt.

3.6 Samspillet mellem faktorer jf. § 4 stk. 8 nr. 5

Ifølge bekendtgørelse om godkendelse og tilladelse m.v. af husdyrbrug skal der oplyses om væsentlige direkte eller indirekte virkninger som følge af et samspil mellem to, flere eller alle faktorerne:

- 1) befolkningen og menneskers sundhed,
- 2) biologisk mangfoldighed med særlig vægt på kategori 1- og 2-natur samt bilag IV-arter,
- 3) jordarealer, jordbund, vand, luft og klima,
- 4) materielle goder, kulturarv og landskabet

De enkelte faktorer er beskrevet i de foregående afsnit eller i miljøgodkendelsen fra 2019.

Det vurderes, at der ved samspil mellem de oplyste faktorer ikke kan opstå væsentlige direkte eller indirekte virkninger som er større end de virkninger, som er beskrevet under de enkelte punkter 1-4.

3.7 Sårbarhed i forhold til risici for større ulykker mv. jf. § 4 stk. 8 nr. 6

Ifølge bekendtgørelse om godkendelse og tilladelse m.v. af husdyrbrug skal der oplyses om væsentlige direkte eller indirekte virkninger som følge af sårbarhed i forhold til risici for større ulykker eller katastrofer som følge af faktorerne efter nr. 1-5:

- 1) befolkningen og menneskers sundhed,
- 2) biologisk mangfoldighed med særlig vægt på kategori 1- og 2-natur samt bilag IV-arter,
- 3) jordarealer, jordbund, vand, luft og klima,
- 4) materielle goder, kulturarv og landskabet,
- 5) samspillet mellem to, flere eller alle faktorer efter nr. 1-4

Det vurderes at risici for større ulykker eller katastrofer på et husdyrbrug med den nuværende og ansøgte placering vil være udslip af gylle fra gyllebeholdere, fx i forbindelse med overpumpning, brud på gyllebeholder eller lignende. I husdyrbrugets beredskabsplan er der en instruks for, hvordan sådanne situationer skal håndteres. Den ny kalveplads og det ny råvarelager vil ikke give anledning til ændringer i ejendommens beredskabsplan.

I beredskabsplanen er også instrukser i forbindelse med brand samt udslip af olie, kemikalier eller lignende.

3.8 Oplysninger om konsulenten

Louise H. Riemann, cand. scient. landskabsforvaltning

Tlf.: 73642915 og e-mail: lhr@lhn.dk

Miljø- og naturrådgiver siden 2008 hos:

LHN, Industriparken 1, 6360 Tinglev

CVR-nr. 16342718

4 Konklusion

Ud fra de forhold der ligger til grund for beregningerne samt indretning og drift af ejendommen, vurderes det, at projektet kan gennemføres uden væsentlige virkninger på miljøer, herunder påvirkning af naboer, folkesundhed og de landskabelige, naturmæssige og kulturhistoriske værdier i området og samspillet mellem disse.

Det vurderes ligeledes, at der ikke er risiko for menneskers sundhed, da lugtgenekriterierne er overholdt og risikoen for vandforurening er sikret ved, at de generelle krav til indretning af stalde- og gødningsopbevaring er overholdt samtidig med at håndtering af husdyrgødning foregår under opsyn. Desuden er der udarbejdet en beredskabsplan.

Placeringen af den ny robotstald overholder desuden alle afstandskrav i husdyrlovens § 6 og § 8.

Der er lavet beregninger til kategori 1, 2 og 3 natur samt den nærmeste § 3 natur uden for kategori 1, 2 og 3. Ud fra beregningerne vurderes det, at den ansøgte udvidelse ikke vil have væsentligt indvirkning på den omkringliggende natur, da alle beregninger viser, at de overholder de beskyttelsesgrænser der er sat i gældende lovgivning.

Beregningerne viser, at hverken natur beskyttet efter danske nationale regler eller efter EU regler, vil modtage mere ammoniak end de grænser, der er sat herfor i lovgivningen.

På baggrund af kommunens vurderinger i godkendelsen fra 2019 og tillægget fra 2021 vurderes det fortsat, at produktionen på ejendommen ikke vil have negativ indflydelse bilag IV-arter, da der ikke ændres på vandhuller, fortidsminder, sten- og jorddiger eller andre potentielle levesteder for padder eller krybdyr. Der fjernes ikke gamle bygninger og fældes ikke store træer, der kunne være levested for flagermus. Der sker

med andre ord ikke fysiske ændringer i forbindelse med projektet, der kan være til skade for bilag IV-arter eller andre fredede eller rødlistede arter.

Ejendommen overholder også alle krav ift. implementering af de bedste teknikker i staldanlæg, håndtering af gulle, affald, skadedyrsbekæmpelse mm.

Lugtberegningen viser, at lovens minimumskrav til afstande til nærmeste beboelser inden for samlet bebyggelse, byzone samt enkelt bolig er overholdt, idet den korrigerede geneafstand er kortere end afstanden mellem staldanlæg og hhv. byzone, samlet bebyggelse og nærmeste nabo uden landbrugspligt.

Aabenraa Kommune kan ved fastsættelse af normale driftsvilkår for ejendommen fastholde husdyrbruget på de ansøgte tiltag, samt opsætte vilkår for indgreb såfremt husdyrbruget mod forventning medfører forøgede gener for omgivelserne.

Når det gøres som foreslået, er det ansøgers vurdering, at projektet ikke vil indebære væsentlige virkninger på miljøet. Da det ansøgte projekt lever op til følgende:

- Overholder alle beskyttelsesniveauer for ammoniak og lugt
- Anvendelse af de bedste teknikker
- Ikke påvirker Natura 2000 væsentligt
- Ikke vil have indflydelse på planter eller dyr omfattet af bilag IV, artsfredning eller rødlistet
- Ikke vil have væsentligt virkning på de landskabelige værdier.

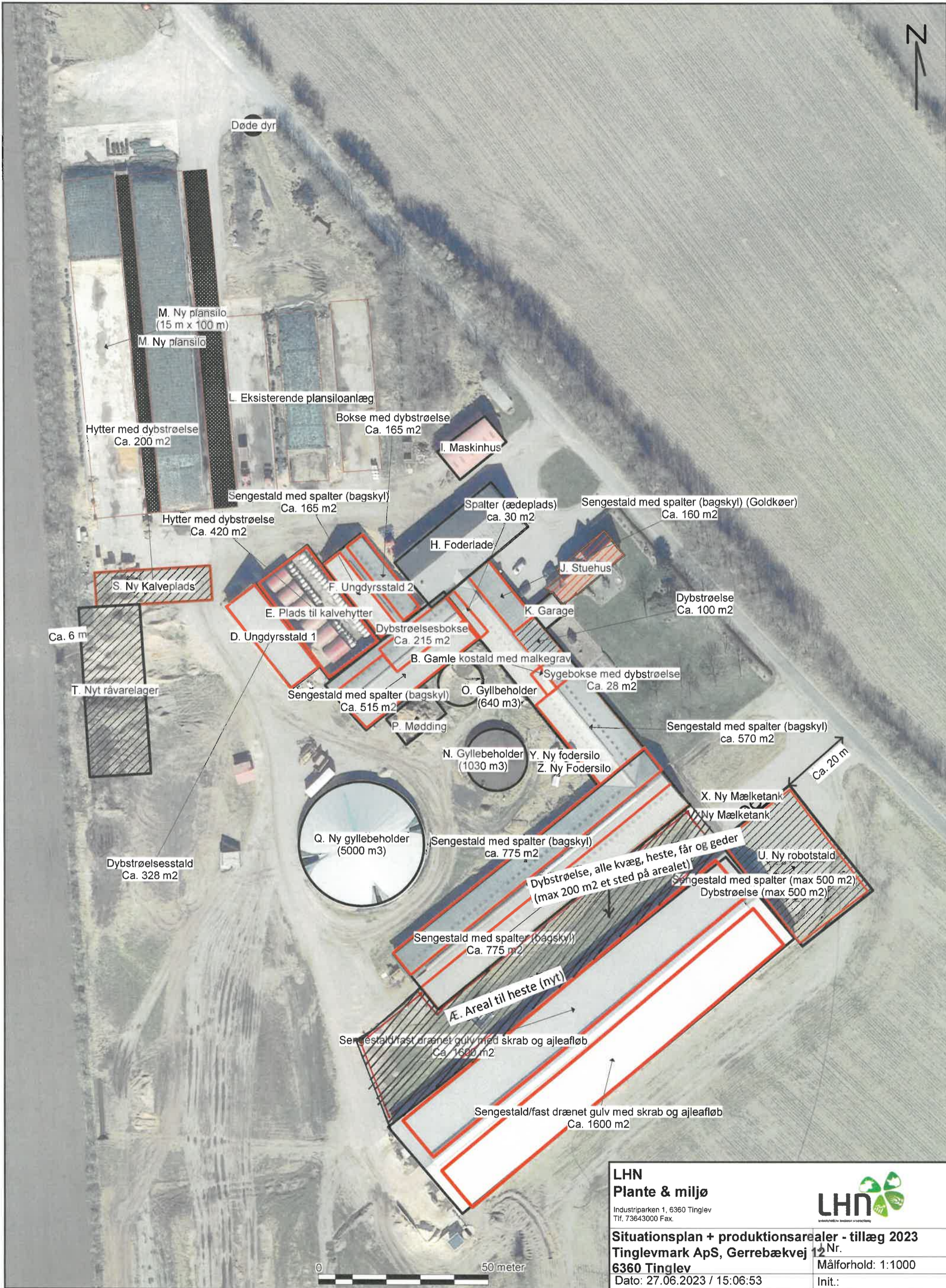
5 Bilag


5.1 Situationsplan med produktionsarealer

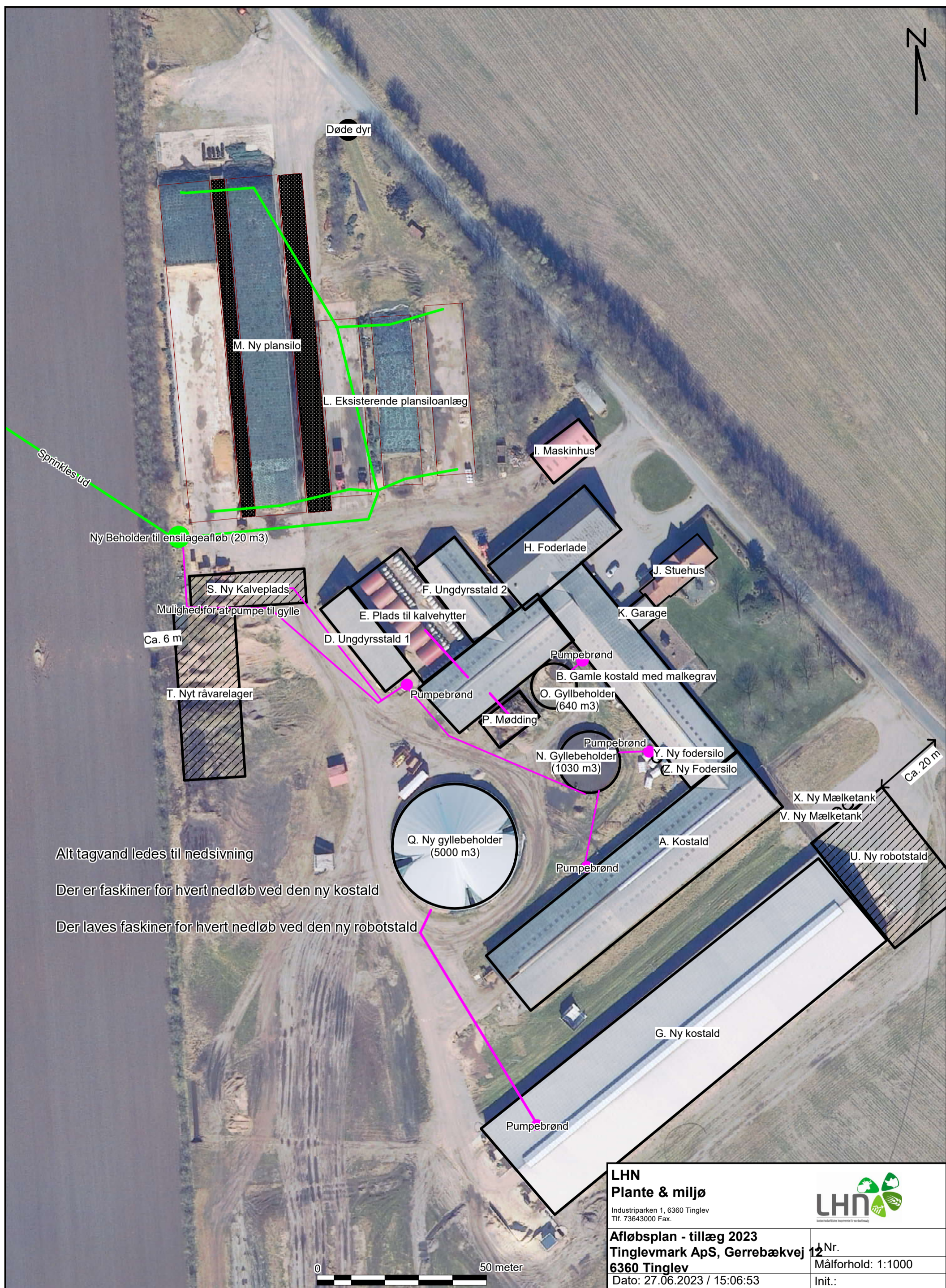
5.2 Afløbsplan

5.3 Overslag opbevaringskapacitet

5.4 Fuldmagt



LHN Plante & miljø Industriparken 1, 6360 Tinglev Tlf. 73643000 Fax.		 LHN <small>INDUSTRIKONSULET</small>
Situationsplan + produktionsarealer - tillæg 2023 Tinglevmark ApS, Gerrebækvej 12 6360 Tinglev Dato: 27.06.2023 / 15:06:53		
Nr.		Målforhold: 1:1000
Init.:		



Døde dyr

M. Ny plansilo

L. Eksisterende plansiloanlæg

I. Maskinhus

H. Foderlade

J. Stuehus

K. Garage

F. Ungdyrsstald 2

E. Plads til kalvehytter

D. Ungdyrsstald 1

Pumpebrønd

B. Gamle kostald med malkegrav

O. Gyllebeholder (640 m³)

P. Mødding

Pumpebrønd

N. Gyllebeholder (1030 m³)

Z. Ny Fodersilo

Y. Ny fodersilo

X. Ny Mælketank

V. Ny Mælketank

A. Kostald

U. Ny robotstald

Q. Ny gyllebeholder (5000 m³)

Pumpebrønd

G. Ny kostald

Pumpebrønd

Ny Beholder til ensilageafløb (20 m³)

S. Ny Kalveplads

Mulighed for at pumpe til gylle

Ca. 6 m

T. Nyt råvarelager

Alt tagvand ledes til nedsivning

Der er faskiner for hvert nedløb ved den ny kostald

Der laves faskiner for hvert nedløb ved den ny robotstald

Ca. 20 m

0 50 meter

LHN
Plante & miljø

Industriparken 1, 6360 Tinglev
Tlf. 73643000 Fax.



Afløbsplan - tillæg 2023
Tinglevmark ApS, Gerrebækvej 12
6360 Tinglev
Dato: 27.06.2023 / 15:06:53

Nr.
Målforhold: 1:1000
Init.: