

MILJØTILLADELSE  
til  
kvægbruget beliggende  
Baunhøjvej 32  
6840 Oksbøl

I henhold til § 16b i Bekendtgørelse af lov nr. 520  
af 1. maj 2019  
om husdyrbrug og anvendelse af gødning m.v.

Varde  
Kommune



Godkendt den 5. juli 2022



**Udarbejdet af:**

Sagsbehandler: Klaudi Andresen  
Direkte tlf. 7994 7413  
E-mail: [klaan@varde.dk](mailto:klaan@varde.dk)

**VARDE KOMMUNE**

Erhvervscenteret - Landbrug  
Teknik og Miljø  
Bytoften 2  
6800 Varde

[www.vardekommune.dk](http://www.vardekommune.dk)  
[vardekommune@varde.dk](mailto:vardekommune@varde.dk)

**Doknr. 89.757-22**

**Sagsnr. 22-1218**

# Indholdsfortegnelse:

<b>1</b>	<b>BAGGRUND FOR MILJØTILLADELSE</b> .....	<b>6</b>
1.1	DATABLAD.....	6
<b>2</b>	<b>TILLADELSE</b> .....	<b>6</b>
2.1	BAGGRUND OG HISTORIK .....	7
2.2	BESKRIVELSE AF PROJEKTET .....	7
2.3	DISPENSATION .....	7
2.4	SUPPLERENDE OPLYSNINGER.....	7
2.5	FORUDSÆTNINGER.....	8
<b>3</b>	<b>VILKÅR FOR MILJØTILLADELSEN</b> .....	<b>8</b>
3.1	PRODUKTIONSAREALER.....	8
3.2	DRIFT OG INDRETNING .....	8
3.3	LUGT.....	8
3.4	STØJ OG VIBRATIONER .....	8
3.5	STØV .....	10
3.6	SKADEDYR .....	10
3.7	SPILDEVAND, OVERFLADEVAND OG RESTVAND.....	10
3.8	OPLAG AF OLIE, PESTICIDER OG ØVRIGE KEMIKALIER .....	10
3.9	LYS .....	10
3.10	UHELD OG RISICI .....	10
3.11	OPHØR.....	10
<b>4</b>	<b>KLAGEVEJLEDNING</b> .....	<b>11</b>
<b>5</b>	<b>OFFENTLIGGØRELSE</b> .....	<b>11</b>
<b>6</b>	<b>MILJØTEKNISK BESKRIVELSE OG VURDERING</b> .....	<b>13</b>
6.1	BELIGGENHED.....	13
6.2	AFSTANDSKRAV .....	14
6.3	LANDSKAB OG KULTURMILJØ .....	16
6.4	SAMDRIFT .....	16
6.5	BIAKTIVITETER .....	16
6.6	INDRETNING .....	16
6.7	PRODUKTIONSAREALERS OG OPBEVARINGSLAGRES STØRRELSE.....	17
6.8	FORBRUG AF VAND OG ENERGI .....	18
6.9	AFFALD.....	18
6.10	RESTSTOFFER (OLIE, RENGØRINGSMIDLER, KEMIKALIER, MEDICIN M.M.) .....	19
6.11	HUSDYRGØDNING - PRODUKTION, OPBEVARING OG UDBRINGNING .....	20
6.12	ENSILAGE- OG FODEROPBEVARING.....	20
6.13	LUGT.....	20
6.14	STØJ OG RYSTELSER.....	21
6.15	STØV .....	22
6.16	SKADEDYR.....	22
6.17	DØDE DYR .....	22
6.18	LYS .....	23
6.19	TIL- OG FRAKØRSEL .....	23
6.20	SPILDEVAND .....	23
6.21	FORURENINGS- OG GENEBEGRÆSENDE FORANSTALTNINGER .....	24
6.22	BESKYTTEDE NATUROMRÅDER OMKRING HUSDYRBRUGET - AMMONIAK .....	24
6.23	PÅVIRKNING AF "BILAG IV ARTER" .....	28
<b>7</b>	<b>EGENKONTROL</b> .....	<b>28</b>
<b>8</b>	<b>NABO- / PARTSHØRING</b> .....	<b>29</b>

<b>9</b>	<b>SAMLET VURDERING .....</b>	<b>32</b>
<b>10</b>	<b>BILAG 1. TILLADELSE TIL DRIFT AF MASKINSTATION OG VOGNMANDSFORRETNING .....</b>	<b>33</b>

## Indledning

Denne miljøtilladelse fastlægger de vilkår, der skal gælde for en etablering af husdyrbruget på Baunhøjvej 32, 6840 Oksbøl i Varde Kommune. Vilkårene sikrer, at etablering og drift af husdyrbruget kan ske uden at påvirke miljøet væsentligt.

Miljøet skal i denne sammenhæng forstås som omgivelserne i bred forstand, herunder befolkning, flora og fauna, vandmiljø, landskab og kulturhistorie samt ressourceforbrug.

I forbindelse med udarbejdelse af miljøtilladelse, har Varde Kommune udarbejdet en miljøteknisk beskrivelse og vurdering af det ansøgte projekt. Denne danner baggrund for afgørelsen, herunder de stillede vilkår, som fremgår af afsnit 4.

Copyright på kort: Geodatastyrelsen, SDFE, Hexagon, Varde Kommune.

# 1 Baggrund for miljøtilladelse

## 1.1 Datablad

Ejer	Højgård Mink Aps, Søvinggårdvej 37, 6851 Janderup Vestj. Tlf. 40188390. E-mail: farmer@farmmer.dk
Ansøger	Rasmus Rasmusen, Borrevej 13, 6840 Oksbøl, 40852328. E-mail: <a href="mailto:rasmus.rasmusen@os.dk">rasmus.rasmusen@os.dk</a>
Kontaktperson:	Rasmus Rasmusen, Borrevej 13, 6840 Oksbøl, 40852328. E-mail: <a href="mailto:rasmus.rasmusen@os.dk">rasmus.rasmusen@os.dk</a>
Husdyrbrugets navn og adresse:	Baunhøjvej 32, 6840 Oksbøl
Ejerlav og matrikel nr.:	Ål, 3b
Virksomhedens art:	Kvægbrug
Ejendomsnummer:	5730099758
CHR-nummer:	45288
CVR-nummer:	82278451
Konsulent:	Lisbeth Tønning, Majsmarken 1, 7190 Billund, tlf. 76602366. E-mail: <a href="mailto:lit@sagro.dk">lit@sagro.dk</a>
Tilsynsmyndighed:	Varde Kommune
Er husdyrbruget et IE-brug:	Nej
Ansøgning:	Skema nr. 234.740, version 3, indsendt den 11. maj 2022
Udkast i nabohøring:	20. maj 2022
Godkendelsesdato:	5. juli 2022

## 2 Tilladelse

Varde Kommune har afgjort, at der kan etableres et husdyrbrug på Baunhøjvej 32, 6840 Oksbøl som ansøgt. Der er nærmere redegjort for de vurderinger, der ligger til grund for afgørelsen i den miljøtekniske beskrivelse og vurdering.

Miljøtilladelsen meddeles efter § 16b i "Bekendtgørelse af lov nr. 520 af 1. maj 2019 om husdyrbrug og anvendelse af gødning m.v." herefter benævnt husdyrbrugloven, på en række nærmere angivne vilkår i afsnit 4.

Husdyrbruget skal til enhver tid leve op til gældende regler i love og bekendtgørelser – også selvom disse regler eventuelt måtte være skærpede i forhold til denne afgørelse.

Det skal i øvrigt bemærkes, at tilladelser og godkendelser der vedrører anden lovgivning, for eksempel byggetilladelse, skal indhentes særskilt. Der skal også indhentes byggetilladelse, hvis en bygning ændrer anvendelse.

Henvendelse om afgørelsen kan ske til Varde Kommune, Erhvervscenteret - Landbrug.

Eventuelle udvidelser og ændringer af husdyrbrugets anlæg, som ikke fremgår af denne afgørelse, skal meddeles til – og godkendes af Varde Kommune inden disse gennemføres.

I henhold til husdyrbruglovens § 59a bortfalder tilladelsen, hvis den *ikke* er udnyttet, inden 6 år efter den er meddelt. Hvis en del af tilladelsen ikke er udnyttet, bortfalder tilladelsen for denne del.

## 2.1 Baggrund og historik

Den 26. april 2022 har Varde Kommune givet Baunhøjvej 32, 6840 Oksbøl en § 16 b miljøtilladelse til at etablere en kvægbesætning. I forbindelse med bemærkninger fra nabo, blev Varde Kommune opmærksom på, at afstand til privat vej ikke var overholdt. Dette forhold var ikke behandlet i miljøtilladelsen. På den baggrund skrev Varde Kommune følgende til ansøger den 9. maj 2022:

*I ansøgningen til miljøtilladelse af Baunhøjvej 32, 6840 Oksbøl fra januar 2022 står følgende:*

*Afstandskravene er overholdt, da anlæggets afstand til områderne er større eller lig med ovenstående krav, på nær afstanden til skel nord for stalden. Ansøger ejer selv arealet på den anden side af skel.*

*Det er ikke korrekt at alle afstandskrav er overholdt, da der er mindre end 15 m fra stald til privat fællesvej. Miljøtilladelsen er ikke korrekt, da der står i miljøtilladelsen af alle afstandskrav er overholdt.*

*På den baggrund trækker Varde Kommune miljøtilladelsen af Baunhøjvej 32, 6840 Oksbøl tilbage og vil starte en ny sagsbehandling af Baunhøjvej 32, 6840 Oksbøl.*

*Derudover er lugtberegning i miljøtilladelsen ikke korrekt.*

På baggrund af ovenstående har Varde Kommune startet en ny sagsbehandling af ansøgning af § 16b miljøtilladelse af § 16b miljøtilladelse af Baunhøjvej 32, 6840 Oksbøl.

Ansøgningen er modtaget af Varde Kommune den 10. maj 2022.

I forbindelse med sagsbehandlingen er der indhentet supplerende oplysninger.

## 2.2 Beskrivelse af projektet

Ansøger oplyser følgende:

*Rasmus Rasmussen ønsker at etablere en mindre ammekvægbesætning på Baunhøjvej 32, 6840 Oksbøl, som tidligere har været drevet som maskinstation.*

*Besætningen etableres i en eksisterende bygning, og der sker ikke noget nybyggeri på ejendommen i forbindelse med nærværende ansøgning, der opsættes dog en fodersilo ved eksisterende bygning.*

*Alle dyrene er på græs i 5 måneder i sommerhalvåret, og stalden vil i den periode være tom og rengjort. Hvorved gener som støj, lugt, fluer vil være meget begrænset for nærværende.*

## 2.3 Dispensation

Varde Kommune giver i henhold til § 9 stk. 3 i husdyrbrugloven dispensation til, at bygning kan ændres til kvæg 7 m fra privat fællesvej.

## 2.4 Supplerende oplysninger

I forbindelse med sagsbehandlingen har Varde Kommune orienteret og indhentet oplysninger fra følgende:

- Nabohøring ved berørte naboer

## 2.5 Forudsætninger

Varde Kommune forudsætter, at projektet gennemføres og drives som beskrevet i ansøgningen, og at den generelt gældende lovgivning overholdes.

Miljøtilladelsen meddeles på vilkår, der sikrer at kravene i § 27 i husdyrbrugloven opfyldes. Der stilles derfor følgende vilkår til husdyrbrugets anlæg:

## 3 Vilkår for miljøtilladelsen

### 3.1 Produktionsarealer

- a. Husdyrbruget må maksimalt have produktionsarealer, som det fremgår af tabel 1, og beliggende, som det fremgår af figur 6.

### 3.2 Drift og indretning

- a. Husdyrbrugets drift og indretning skal være i overensstemmelse med de oplysninger der fremgår af den miljøtekniske beskrivelse, medmindre andet fremgår af afgørelsens vilkår.
- b. I stald 1 på figur 5 må der ikke være dyr i 5 måneder i sommerhalvåret, omfattende månederne juni, juli, august og september.
- c. Stald 1 på figur 5 skal være rengjort i den periode, hvor stalden er tom.
- d. Stald 1 på figur 5 skal være etableret med fast bund og pumpebrønd.
- e. Miljøtilladelsen af Baunhøjvej 32, 6840 Oksbøl må først udnyttes, når Baunhøjvej 32, 6840 Oksbøl har fået en byggetilladelse til at ændre bygning vist med rødt på figur 5 til stald.
- f. Husdyrbruget på Baunhøjvej 32, 6840 Oksbøl skal vedligeholde private fællesvej på det stykke, der er vist med rødt på figur 11.

### 3.3 Lugt

- a. Hele husdyrbruget og dets omgivelser skal renholdes således, at lugtgener begrænses mest muligt.
- b. Såfremt tilsynsmyndigheden skønner, at lugtgener i omgivelserne vurderes at være væsentligt større end der kan forventes ifølge grundlaget for miljøvurderingen, skal husdyrbruget lade foretage undersøgelse af muligheder for begrænsning af lugtkilder og/eller behandling af afkastluften. Undersøgelsens omfang vil blive fastsat af tilsynsmyndigheden på baggrund af en konkret vurdering af sagen. Lugtundersøgelser kan maksimalt kræves én gang pr. år. Virksomheden afholder selv omkostningerne til dokumentation, undersøgelser og målinger.

### 3.4 Støj og vibrationer

- a. Husdyrbrugets bidrag til støjbelastningen må, ved udendørs opholdsarealer ved boliger beliggende i landzone uden for eget skel, ikke overskride de anførte værdier 1,5 meter over terræn i frit felt:



Tidspunkt	Støjgrænser	Reference tidsrum
<b>Dag</b>		
Mandag - fredag kl. 07 - 18	55 dB(A)	8 timer
Lørdag kl. 07 - 14	55 dB(A)	7 timer
Lørdag kl. 14 - 18	45 dB(A)	4 timer
Søn- og helligdag kl. 07 - 18	45 dB(A)	8 timer
<b>Aften</b>		
Alle dage kl. 18 - 22	45 dB(A)	1 time
<b>Nat</b>		
Alle dage kl. 22 - 07	40 dB(A)	½ time

#### Støjgrænser

- b. Husdyrbrugets bidrag til støjbelastningen på campingpladsen syd for husdyrbruget må ikke overskride de anførte værdier 1,5 meter over terræn i frit felt:

Tidspunkt	Støjgrænser	Reference tidsrum
<b>Dag</b>		
Mandag - fredag kl. 07 - 18	45 dB(A)	8 timer
Lørdag kl. 07 - 14	45 dB(A)	7 timer
Lørdag kl. 14 - 18	40 dB(A)	4 timer
Søn- og helligdag kl. 07 - 18	40 dB(A)	8 timer
<b>Aften</b>		
Alle dage kl. 18 - 22	40 dB(A)	1 time
<b>Nat</b>		
Alle dage kl. 22 - 07	35 dB(A)	½ time

#### Støjgrænser

- a. Støjens maksimalværdi må om natten ikke overstige ovenstående grænseværdier med mere end 15 dB(A).
- b. Ved dokumentation for overholdelse af støjvilkår skal der ses bort fra kortvarig sæsonafhængig kørsel udenfor husdyranlægget f.eks. pløjning og høst.
- c. Hvis tilsynsmyndigheden vurderer det nødvendigt, skal husdyrbruget dokumentere, at støjvilkåret er overholdt. Dokumentationen skal belyse støjbelastningen med husdyrbruget i fuld repræsentativ drift. Dette kan dog højst kræves en gang årligt, såfremt ovennævnte støjgrænser overholdes.

Dokumentationen skal ske i form af resultat af en støjmåling udført efter retningslinjerne i Miljøstyrelsens vejledning nr. 5 og 6/1984, eller efter en beregning udført efter den nordiske beregningsmetode for ekstern støj fra virksomheder jf. Miljøstyrelsens vejledning nr. 5/1993. Ved ændringer skal den nyeste vejledning anvendes.

Er dokumentationen udført som beregning, skal den indeholde de oplysninger om beregningsforudsætningerne, som er nødvendige for vurdering af rigtigheden af beregningsresultaterne. Er dokumentationen udført som måling, skal driftsforholdene under målingen beskrives. Som udgangspunkt accepteres en ubestemthed på de målte eller beregnede støjbelastninger på max. +/- 3 dB(A).

- d. Målingerne eller beregningerne skal udføres af en person eller et laboratorium, som er akkrediteret af DANAK eller godkendt af Miljøstyrelsen til "Måling - ekstern støj".
- e. Resultaterne skal sendes til tilsynsmyndigheden senest 1 måned efter målingernes gennemførelse.
- f. Støjgrænserne for maksimalstøj om natten gælder også for støj fra dyr.

- g. Støj fra det erhvervsmæssige kvægbrug på Baunhøjvej 32, 6840 Oksbøl må ikke give anledning til støj på campingpladsen syd for ejendommen, som efter tilsynsmyndighedens vurdering er til væsentlig gene.
- h. Transporter til og fra husdyrbruget på Baunhøjvej 32, 6840 Oksbøl må ikke foregå fra kl. 22.00 til kl. 7.00 om morgen.

### **3.5 Støv**

- a. Drift af anlægget må ikke medføre væsentlige støvgener uden for husdyranlægget.

### **3.6 Skadedyr**

- a. Der skal på husdyrbruget foretages effektiv fluebekæmpelse i overensstemmelse med de til enhver tid nyeste retningslinjer fra Aarhus Universitet, Institut for Agroøkologi.
- b. Opbevaring af foder skal ske på en sådan måde, at der ikke opstår risiko for tilhold af skadedyr.

### **3.7 Spildevand, overfladevand og restvand**

- a. Tagbrønde og brønde i øvrigt indenfor en afstand på 15 meter fra stalden skal hæves minimum 10 cm over terræn, når de fører til dræn eller vandløb.

### **3.8 Oplag af olie, pesticider og øvrige kemikalier**

- a. Opbevaring af kemikalier, samt spildolie og kemikalieaffald, skal foregå i rum med fast bund og uden mulighed for forurening af jord, afløbssystem, grundvand og vandløb.

### **3.9 Lys**

- a. Driften må ikke medføre væsentlige lysgener uden for husdyrbruget.

### **3.10 Uheld og risici**

- a. Alle uheld og driftsforstyrrelser, herunder evt. spild på udendørs arealer, der kan medføre forurening, skal straks meddeles alarmcentralen (tlf.: 112) og efterfølgende Erhvervscenteret, Varde Kommune (tlf.: 7994 6800).

### **3.11 Ophør**

- a. Ved ophør af driften, skal der træffes de nødvendige foranstaltninger for at undgå forureningsfare. Husdyranlægget skal fremstå i miljømæssig god stand.

## 4 Klagevejledning

Afgørelsen kan påklages til Miljø- og Fødevareklagenævnet i henhold til § 76 i Husdyrbrugloven af de klageberettigede, der fremgår af lovens §§ 84-87.

Hvis du ønsker at klage over afgørelsen skal du gøre det elektronisk og direkte til Miljø og Fødevareklagenævnet via Klageportalen. Du kan få adgang til Klageportalen via <https://kpo.naevneneshus.dk>

Din klage skal være modtaget senest den 3. august 2022 (4 uger efter offentliggørelsen).

Det er en betingelse for behandling af din klage, at du indbetaler et gebyr.

Vejledning om hvordan du klager og om gebyrordningen kan du finde på <https://kpo.naevneneshus.dk>

Samme sted fremgår det også, at der er visse særlige forhold, som kan begrunde en undtagelse fra kravet om at klage via Klageportalen.

Har du brug for yderligere oplysninger eller hjælp til Klageportalen, kan du kontakte [nh@naevneneshus.dk](mailto:nh@naevneneshus.dk) eller tlf. 7240 5600.

Såfremt afgørelsen ønskes indbragt for domstolene, skal søgsmål være anlagt inden 6 måneder fra afgørelsens offentliggørelse samt være i overensstemmelse med § 26 i forvaltningsloven.

## 5 Offentliggørelse

Offentliggørelse af afgørelsen sker på Digital MiljøAdministration <https://dma.mst.dk/> under "Offentliggørelser", senest den 6. juli 2022.

På Varde Kommunes vegne den 5. juli 2022

Klaudi Andresen

Miljømedarbejder

**Kopi sendt til:**

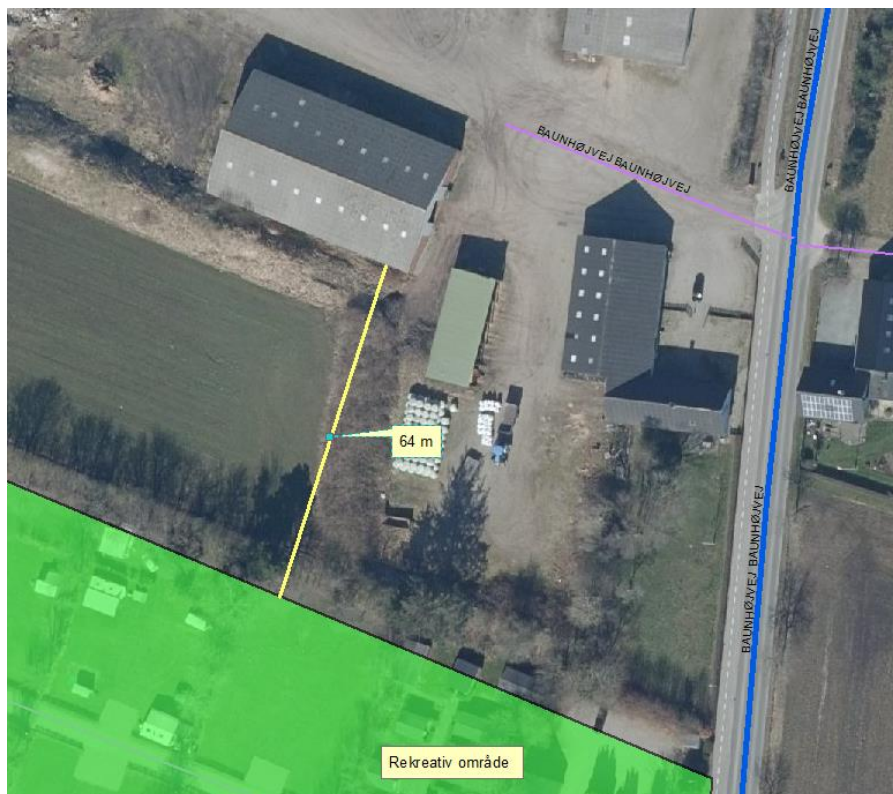
- Lisbeth Tønning, Majsmarken 1, 7190 Billund, SAGRO, e-mail: lit@sagro.dk
- Styrelsen for Patientsikkerhed, Tilsyn og Rådgivning Syd, Nytorv2, 1. sal, 6000 Kolding, e-mail: trsyd@stps.dk
- Danmarks Fiskeriforening, Nordensvej 3, Taulov, 7000 Fredericia, e-mail: mail@dkfisk.dk
- Ferskvandsfiskeriforeningen for Danmark, v. Niels Barslund, Vormstrupvej 2, 7540 Haderup, e-mail: nb@ferskvandsfiskeriforeningen.dk
- Arbejderbevægelsens Erhvervsråd, Reventlowsgade 14,1, 1651 Kbh.V, e-mail: ae@ae.dk
- Forbrugerrådet, Fiolstræde 17, 1017 Kbh.K, e-mail: fbr@fbr.dk
- Det Økologiske Råd, Blegdamsvej 4B, 2200 Kbh.N, e-mail: husdyr@ecocouncil.dk
- Danmarks Sportsfiskerforbund, Skyttevej 5, 7182 Bredsten, e-mail: lbt@sportsfiskerforbundet.dk
- Danmarks Naturfredningsforening, Masnedøgade 20, 2100 København Ø, e-mail: dnvarde-sager@dn.dk
- Dansk Ornitologisk Forening, Vesterbrogade 140, 1620 Kbh.V, e-mail: natur@dof.dk samt lokalforeningen for sydvestjylland e-mail: varde@dof.dk

## 6 Miljøteknisk beskrivelse og vurdering

### Beliggenhed, landskab og kulturmiljø

#### 6.1 Beliggenhed

Husdyrbruget ligger på Baunhøjvej 32, 6840 Oksbøl 350 m nord for Oksbøl. 64 m syd for husdyrbruget ligger en campingplads, der i kommuneplanen er registreret som et rekreativt område. Se figur 1. I henhold til afgørelse fra miljøklagenævnet den 15-9-10 i sag MKN-130-00180, kan en campingplads sidestilles med et mindre sommerhusområde. Derfor skal lugtkrav til byzone overholdes til campingpladsen syd for ejendommen.



**Figur 1. Afstand fra husdyrbrug til rekreativ område, hvor der er en campingplads.**

Nærmeste byzone er Oksbøl, der ligger 350 m syd for ejendommen. Nærmeste samlede bebyggelse er Baunhøjvej 39, 6840 Oksbøl, som ligger 590 m nord for husdyrbruget. Se figur 2.

Nærmeste nabo uden landbrugspligt er Baunhøjvej 28 og 42, der ligger 140-147 m nordøst for husdyrbruget. Nærmeste øvrig nabobeboelse er Baunhøjvej 49, der ligger 75 m øst for husdyrbruget. Se figur 3.



**Figur 2. Husdyrbruget i forhold til byzone og samlet bebyggelse.**



**Figur 3. Nærmeste naboer.**

Varde Kommune vurderer at beliggenheden er tilstrækkeligt beskrevet.

## 6.2 Afstandskrav

Afstandskravene i henhold til § 6 i Husdyrbrugloven er overholdt, da husdyrbrugets anlæg ikke er beliggende:

- i et eksisterende eller ifølge kommuneplanens rammedel fremtidigt byzone- eller sommerhusområde



- i et område i landzone, der i lokalplan er udlagt til boligformål, blandet bolig og erhvervsformål eller til offentlige formål med henblik på beboelse, institutioner, rekreative formål og lign.,
- i en afstand mindre end 50 m fra ovennævnte områder eller
- i en afstand mindre end 50 m fra en nabobeboelse.

Følgende afstandskrav i henhold til § 8 i husdyrbrugloven er overholdt:

- ikke almene vandforsyningsanlæg (25 m)
- almene vandforsyningsanlæg (50 m)
- vandløb, dræn og søer (15 m)
- levnedsmiddelvirksomhed (25 m)
- beboelse på samme ejendom (15 m)
- naboskel (30 m)

Følgende afstandskrav i henhold til § 8 i husdyrbrugloven er ikke overholdt:

- offentlig vej og privat fællesvej (15 m)

Husdyrbruget etableres cirka 7 m fra privat fællesvej. Se figur 4.



**Figur 4. Afstand fra husdyrbrug til privat fællesvej.**

Ansøger oplyser følgende:

*Afstandskravene er overholdt, da anlæggets afstand til områderne er større eller lig med ovenstående krav. På nær afstand til skel og vej nord for silo og stald. Ansøger ejer selv arealet på den anden side af skel. Staldbygningen er en eksisterende bygning, hvor der er ændret anvendelse. Bygningen ændres ikke udvendigt, og vil ikke påvirke oversigt forhold med nærværende ændring inde i stalden. Fodersiloens placering er den optimale for lastbil der leverer foder, da der er indkørsel og mulighed for at vende. På den baggrund ansøges der om dispensation for afstandskrav til vej og skel.*

Ansøger oplyser desuden, at der er tale om en eksisterende bygning fra 2004, som ændres til stald.

Varde Kommune giver i henhold til § 9 stk. 3 i husdyrbrugloven dispensation til, at bygning kan ændres til kvæg 7 m fra privat fællesvej.

## 6.3 Landskab og kulturmiljø

I forbindelse med sagsbehandlingen er husdyrbrugets beliggenhed i forhold til udpegningerne i Varde Kommunes Kommuneplan 2021 samt andre udpegninger blevet gennemgået. Husdyrbrugets anlæg ligger **indenfor**

- Landzone
- Kystnærhedszonen
- Åbne landbrugslandskaber
- Overgangslandskab

Af Kommuneplan 2021 for Varde Kommune fremgår det blandt andet, at

Anvendelse af reflekterende materialer i **det åbne land (Landzone)** skal søges begrænset og om nødvendigt afskærmes.

**Kystnærhedszonen** skal som udgangspunkt friholdes for bebyggelse og anlæg, som ikke er afhængige af kystnærhed.

I **åbne landbrugslandskaber** skal store tekniske anlæg, herunder store husdyrbrug med mere end 500 dyreenheder tilpasses landskabets karakter.

I **overgangslandskaber** skal nye bygninger, anlæg og beplantning, der visuelt vil opleves fra dal- eller kystlandskaber tilpasses landskabets karakter, særligt med hensyn til beplantning, placering, udformning og materialevalg.

Varde Kommune vurderer at

- etableringen er erhvervmæssigt nødvendige for landbrugsdriften
- etableringen ikke er i strid med Kommuneplan 2021 for Varde Kommune
- det samlede bygningsanlæg vil fremstå som en driftsmæssig enhed
- at etableringen, og de deraf følgende ændringer i området, ikke vil være i strid med hensynet til kulturhistoriske interesser.

## Husdyrhold og drift

### 6.4 Samdrift

Ansøger oplyser følgende:

*Udover Baunhøjvej 32, så ejer og driver Rasmus Rasmussen også Borrevej 13 og 21.*

### 6.5 Biaktiviteter

På ejendommen er der tilladelse til drift af maskinstation og vognmandsforretning. Se bilag 1.

### 6.6 Indretning

Oversigt over husdyrbrugets bygninger fremgår af figur 5.

Ansøger oplyser følgende:

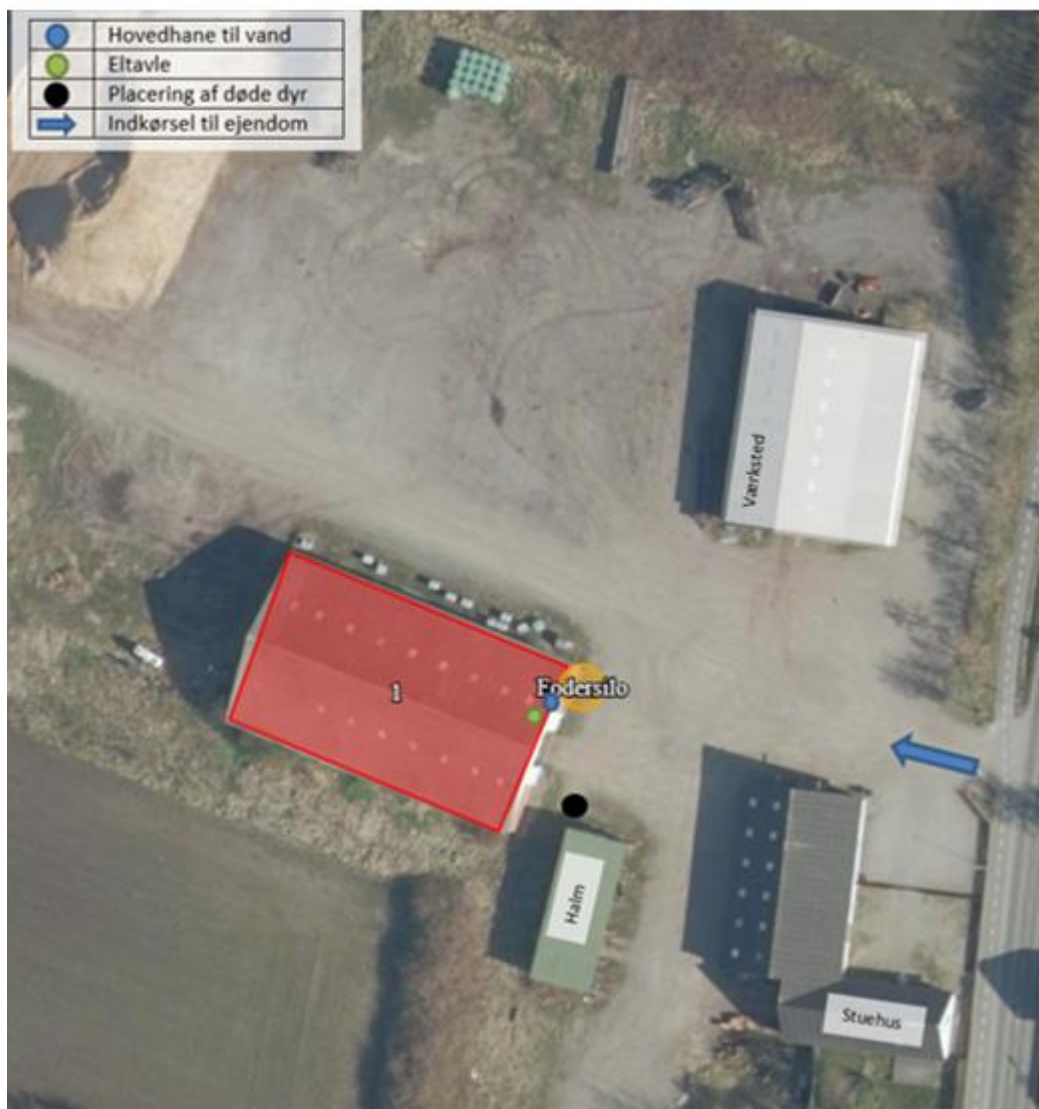
*Ansøger ønsker at etablere en ammekobesætning i eksisterende bygning, hvor der ikke tidligere har været dyr. I bygningen etableres 1½ m høj indermur, der bygges op af fundablokke, og der er fast bund med pumpeump i stalden. Staldsystemet bliver dybstrøelse med foderbord i midten. I stalden er der naturlig ventilation og der bliver åben i kip taget. Dyrene er ude på græs 5 mdr. i sommerhalvåret.*

*Placering af bygning og produktionsareal kan ses på figur 1 og 2, samt tabel 1.*

*Ansøger ønsker også at etablere en fodersilo til 12 tons i gråhvidfarve på staldens øst gavle.*



I ansøgningen søges om flexgruppen: Alle kvæg; Dybstrøelse. Det vil sige at der gives tilladelse til alle typer af kvæg.



**Figur 5. Oversigt over husdyrbrugets bygninger. Husdyrbrugets indkørsel markeret med blå pil.**

Varde Kommune vurderer at indretningen er tilstrækkelig beskrevet.

Der stilles vilkår om, at husdyrbrugets indretning og drift skal være i overensstemmelse med de oplysninger der fremgår af denne miljøtekniske beskrivelse.

## **6.7 Produktionsarealers og opbevaringslagres størrelse**

I tabel 1 ses produktionsarealets størrelse i ansøgt drift. Da der er tale om en etablering, er der ingen data fra nudrift og 8 års drift.

Stalde og produktioner						
Staldnavn	Staldstørrelse (m <sup>2</sup> )	Ventilation	Kildehøjde	Produktion	Antal måneder udegående	Produktionsareal (m <sup>2</sup> )
Ansøgt drift						
1	937	Naturlig ventilation	3 m	(#522558) Flexgruppe: Alle kvæg; Dybstrøelse	5	735
Nudrift - Ingen data						
8 års drift - Ingen data						

**Tabel 1. Produktionsarealets størrelse.**



**Figur 6. Gul skravering viser placering af produktionsareal.**

Varde Kommune vurderer at produktionsarealet er tilstrækkeligt beskrevet.

## 6.8 Forbrug af vand og energi

Ansøger oplyser følgende:

*Vandforbruget på denne bedrift anvendes primært til drikkevand. Vandspild undgås. Lækager identificeres, stoppes og repareres hurtigst muligt.*

*På ejendommen anvendes der energi i form af el til lys.*

Varde Kommune vurderer, at energi- og vandforbruget er tilstrækkeligt beskrevet.

## 6.9 Affald

Ansøger oplyser følgende:

*I den daglige drift vil der være en række affaldsprodukter til bortskaffelse via kommunale ordninger og modtagestationer. Affaldet tilstræbes opbevaret og bortskaffet i overensstemmelse med affaldsregulativerne for Varde Kommune.*

Dagrenovation samt pap og papir fra bedriften fyldes i affaldscontainer. Affaldscontaineren tømmes hver 14. dag via den kommunale ordning.

Forbrændingseget affald fra produktionen opbevares i container, som afhentes af privat firma, når den er fuld.

Ikke forbrændingseget affald (f.eks. eternit, glaserede fliser og tegl, imprægneret træ o.l.). Normalt forefindes der ikke "ikke forbrændingseget affald" på ejendommen, men i tilfælde af den type affald opstår, så bortskaffes det til kommunal genbrugsplads. Eventuelt jernaffald bortskaffes til skrothandler.

Øvrigt farligt affald som f.eks. lysstofrør, el-spærepærer, oliefiltre, batterier eller spraydåser indsamles i servicenum/værksted. Brugte batterier tages ofte med retur af leverandør. Andet leveres til kommunal modtagestation.

Fra 1. januar 2022 kan man ikke længere aflevere eternit affald på genbrugspladserne i Varde Kommune. Alt skal køres til AFLD, Vardevej 83A, 6880 Tarm.

Husdyrbruget er omfattet af Varde Kommunes til enhver tid gældende Regulativ for Erhvervsaffald, og er dermed forpligtet til at kildesortere og bortskaffe alt erhvervsaffald i henhold til denne og den til enhver tid gældende Affaldsbekendtgørelse.

Varde Kommune gør opmærksom på at afbrænding af affald er ikke tilladt. Jævnfør § 1, stk. 2 i Miljøministeriets bekendtgørelse nr. 1459 af 7. december 2015 om "Forbud mod markafbrænding af halm mv." er det dog tilladt at foretage afbrænding af våde halmballer og halm, der har været anvendt til overdækning og lignende. Brandmyndigheden skal orienteres inden afbrændingen iværksættes.

Ønskes der afleveret affald på kommunal genbrugsplads, skal husdyrbruget være tilmeldt genbrugsordning for erhverv.

Varde Kommune vurderer ud fra ansøgers redegørelse, at fast affald håndteres og bortskaffes miljømæssigt forsvarligt på husdyrbruget.

## **6.10 Reststoffer (olie, rengøringsmidler, kemikalier, medicin m.m.)**

Ansøger oplyser følgende:

### *Olie*

*På ejendommen kommer der to dieselolietanke i bygningen, der er bygget vinkelret på stuehuset. I værkstedbygningen er der en fyringsolietank på 1200 l. Der er ingen spildolie på ejendommen.*

### *Kemikalier*

*Der er ingen kemikalier på ejendommen.*

### *Pesticider*

*Der er ingen pesticider på ejendommen.*

### *Medicin*

*Medicinen opbevares i et køleskab i stalden. Eventuelle medicinrester returneres til dyrlæge eller apotek. Det er dog sjældent at det sker, da alt det indkøbte opbruges. Skarpe og spidse genstande opbevares i lukket beholder i stalden, og afleveres til dyrlæge eller på kommunal genbrugsstation.*

Varde Kommune gør opmærksom på, at opbevaring af diesel- og fyringsolie i overjordiske tanke skal ske i en typegodkendt beholder på varigt og stabilt underlag, og at der ikke må være risiko for afløb til jord, kloak, overfladevand eller grundvand.

Varde Kommune vurderer ud fra ansøgers redegørelse, at medicin, diesel- og fyringsolie opbevares og håndteres miljømæssigt forsvarligt på husdyrbruget.

## 6.11 Husdyrgødning - produktion, opbevaring og udbringning

Ansøger oplyser følgende:

*Der udmuges en gang om måneden. Det udmugede dybstrøelse bringes direkte fra stald til lastbilcontainer, der køres til Outtrup biogas.*

Varde Kommune vurderer, at produktion og opbevaring af husdyrgødning er tilstrækkeligt beskrevet.

## 6.12 Ensilage- og foderopbevaring

Ansøger oplyser følgende:

*Grovfoder opbevares i wrapballe på ejendommen. Hø opbevares på en af ansøgers andre ejendomme. Der opsættes en fodersilo til kraftfoder.*

Varde Kommune vurderer at opbevaring af ensilage og foder er tilstrækkeligt beskrevet, og at ensilage og foder opbevares miljømæssigt forsvarligt på husdyrbruget.

## Forurening og gener fra husdyrbrugets anlæg

### 6.13 Lugt

Lugt stammer fra staldene, samt fra opbevaring, transport og udbringning af husdyrgødning.

I Husdyrgodkendelsesbekendtgørelsens bilag 3 er fastsat det landsdækkende beskyttelsesniveau for lugt, der skal anvendes i kommunernes vurdering af, om der er væsentlige lugtgener i forbindelse med udvidelse af et husdyrbrug. Det fremgår af reglerne, at dette beskyttelsesniveau som udgangspunkt er tilstrækkeligt til at sikre omgivelserne imod væsentlige lugtgener.





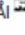


Ifølge beskyttelsesniveauet skal projektet overholde bestemte lugtgeneafstande, hvis længde afhænger af forskellige områders lugtfølsomhed. Lugtgeneafstandene beregnes i *husdyrgodkendelse.dk* efter to forskellige metoder, henholdsvis den Ny Lugtvejledning og FMK-vejledningen. Det er de længste beregnede lugtgeneafstande, der skal overholdes.

Ved beregning af geneafstanden for lugt indregnes kumulation fra andre husdyrproducenter såfremt der er husdyrproducenter med en ammoniakemission på mere end 750 kg NH<sub>3</sub>-N pr år indenfor en radius af 100 meter fra enkeltbeboelsen og såfremt der er husdyrproducenter med en ammoniakemission på mere end 750 kg NH<sub>3</sub>-N pr år indenfor en radius af 300 meter fra samlet bebyggelse og byzone.

Ifølge beregningerne udført i *husdyrgodkendelse.dk* vil geneafstanden i forhold til byzone være 0 meter, samlet bebyggelse 0 meter og enkeltbolig 0 meter. Genekriterierne er overholdt, se tabel 2.

Geneafstanden er 0 m, da dyrene er udegående mindst 5 måneder om året i sommerhalvåret. Når dyrene er udegående i 5 måneder om året i sommerhalvåret, regner *husdyrgodkendelse.dk* ikke med, at der er lugt fra en ejendom.

## 6.1 Samlet resultat af lugtberegning

Bebyggelse	Kumulation	Model	Ukorrigeret geneafstand	Korrigeret geneafstand	Vægtet gennemsnitsafstand	Genekriterie overholdt
Baunhøjvej 28 	0	NY	0	0	0	Ja
Baunhøjvej 34 	0	NY	0	0	0	Ja
Baunhøjvej 36 	0	NY	0	0	0	Ja
Lokalplan 	0	NY	0	0	0	Ja
Borre By, Ål 	0	NY	0	0	0	Ja
Camping/rekreativt område i kommuneplan 	0	NY	0	0	0	Ja
Potentiel fremtidig byzone 	0	NY	0	0	0	Ja

**Tabel 2. Beregnet geneafstand fra husdyrbruget efter planlagt udvidelse**

Lovens minimumskrav til afstande til nærmeste beboelser indenfor de tre typer er overholdt.

Varde Kommune vurderer derfor, at lugt fra staldene ikke vil give væsentlige gener for omgivelserne.

Varde Kommune vurderer samlet, at lugt fra husdyrbrugets produktion, opbevaring og udbringning af husdyrgødning, ikke vil medføre lugtgener, der stiger til et niveau, som ikke bør accepteres af omgivelserne.

Der stilles generelle vilkår til forebyggelse af lugtgener, samt at der kan kræves undersøgelse, hvis det skønnes, at lugtgener i omgivelserne er større end det kunne forventes ud fra grundlaget for miljøvurderingen.

## 6.14 Støj og rystelser

Ansøger oplyser følgende:

*Indblæsning af foder. Leverancer af foder foregår af kort varighed. Transporter forekommer i forbindelse med levering af foder og afhentning af dybstrøelse. Der sker desuden transport i forbindelse med afhentning af levende og døde dyr samt intern på bedriften.*

*Transporter foregår normalt i dagtimerne og på hverdage. Afhentning af levende dyr kan dog ske døgnet rundt i henhold til slagteriets køreplaner.*

*Brug af maskiner i landbruget kan i nogle tilfælde give anledning til vibrationsgener. Dette vil typisk være rystelser maskinføreren udsættes for, fremfor rystelser der giver gener for det omgivende miljø. Denne type rystelser er en arbejdsmiljøfaktor og vurderingen af dette forhold indgår i arbejdspladsvurderingen (APV) og behandles ikke nærmere her.*

*I forbindelse med transport kan der muligvis være vibrationer fra køretøjerne. Dette vil dog ikke være i et omfang der overstiger, hvad der almindeligvis må forventes fra kørsler på landets veje. Der er ikke nabobeboelser beliggende umiddelbart op til veje eller indkørsler. Rystelser fra ejendommen eller transport i forbindelse med driften af denne forventes derfor ikke at give gener for omgivelserne.*

I Miljøstyrelsens vejledning nr. 5/1984 om "ekstern støj fra virksomheder" anføres ingen grænseværdier for støjbelastningen fra virksomheder ved boliger i det åbne land. Dog anføres, at man som udgangspunkt ved fastsættelse af støjgrænser ved nærmest liggende enkeltbolig bør anvende de grænseværdier, som er gældende for områder med blandet bolig- og erhvervsbebyggelse. Disse værdier er anvendt i denne afgørelse.

I orientering fra Miljøstyrelsen nr. 9 1997 fremgår foreslåede grænser for vibrationer i det eksterne miljø.

Varde Kommune vurderer, at udvidelsen ikke vil medføre væsentlige støj- og rystelsesgener for omgivelserne.

Varde Kommune stiller dog generelle vilkår til overholdelse af støjgrænser, og at der om nødvendigt kan kræves dokumentation for at støjgrænserne er overholdt.

## 6.15 Støv

Ansøger oplyser følgende:

*I forbindelse med levering af kraftfoder i silo, kan der opstå støvgener. Ved strønning med halm kan der opstå støv, det vil dog foregå inde i bygningen.*

For at begrænse støvgener henviser Varde Kommune til god landmandspraksis. Blandt andet at al transport til og fra husdyrbruget bør forgå ved hensynsfuld kørsel, samt at alle aktiviteter på husdyrbruget planlægges, således at omgivelserne påvirkes mindst muligt.

Varde Kommune vurderer, at der som følge af etableringen ikke vil være aktiviteter, som vil medføre væsentlige støvgener. Der fastsættes vilkår om, at drift af anlægget ikke må medføre væsentlige støvgener udenfor husdyrbruget.

## 6.16 Skadedyr

Ansøger oplyser følgende:

*For at bekæmpe skadedyr som kan være til gene for selve ejendommen foretages regelmæssig bekæmpelse af fluer, rotter og mus. Alle udendørs arealer samt områder omkring foderopbevaring holdes ryddeligt og rent.*

*Fluer bekæmpes ved hyppig udmugning samt med godkendte fluebekæmpelsesmidler i et begrænset, nødvendigt omfang og de til enhver tid nyeste retningslinjer fra Aarhus Universitet, Institut for Agroøkologi følges.*

*Rottebekæmpelse sker via kommunal ordning og privat firma.*

Varde Kommune vurderer, at der udføres tilstrækkelig forebyggende bekæmpelse. Dog fastsættes vilkår til opbevaring af foder og om at foretage fluebekæmpelse efter retningslinjer fra Aarhus Universitet, Institut for Agroøkologi. Retningslinjer angiver en række afprøvede metoder og opdateres løbende.

## 6.17 Døde dyr

Ansøger oplyser følgende:

*Døde dyr opbevares på plastik overdækket af et kadaverdækken på plads ved halmlade (jf. figur 5). Placeringen af afhentningsstedet ligger ugeneret i forhold til nabobeboelser og forbipasserende. Døde dyr tilmeldes til afhentning af DAKA senest 24 timer efter dødsfaldet er konstateret.*

Opbevaring af døde dyr er reguleret af Fødevarestyrelsens "Bekendtgørelse om opbevaring m.m. af døde produktionsdyr". Der er dog, i forbindelse med opbevaring af affald, stillet et generelt vilkår til forebyggelse af uhygiejniske forhold.

Varde Kommune vurderer ud fra ansøgers redegørelse, at døde dyr opbevares og bortskaffes miljømæssigt forsvarligt på husdyrbruget.



## 6.18 Lys

Ansøger oplyser følgende:

*Der er ingen udendørsbelysning. Der vil ikke være lys i stalden om natten.*

Varde Kommune vurderer, at der ikke vil være væsentlige gener forbundet med husdyrbrugets belysning. Dog stilles et generelt vilkår om, at husdyrbrugets drift ikke må medføre væsentlige lysgener udenfor husdyrbruget.

## 6.19 Til- og frakørsel

Ansøger oplyser følgende:

*Til ejendommen er der en indkørsel, som kan ses på figur 5.*

*Transporter forekommer i forbindelse med levering af foder. Der sker desuden transport i forbindelse med afhentning af levende og døde dyr samt intern på bedriften. Én transport svarer til både en kørsel til og fra ejendommen. Se tabel 3.*

*Transporter foregår normalt i dagtimerne og på hverdage. Afhentning af levende dyr kan dog ske døgnet rundt i henhold til slagteriets køreplaner.*

*Ejendommen har tidligere været maskinstation, og der har været væsentlig flere transportere end ansøgt i nærværende.*

Type	Antal/år Nudrift	Antal/år Ansøgt	Kommentarer
Indkøbt foder	0	8	
Brændstof	0	0	
Halm	0	15	
Husdyrgødning	0	12	Afhentning af dybstrøelse en gang om måneden af biogas.
Husdyr til/fra ejendommen	0	30	
Grovfoder	0	20	
Døde dyr	0	5	
Affald	0	12	
<b>Samlet antal transportere</b>	<b>0</b>	<b>102</b>	

**Tabel 3. Antal transportere til og fra ejendommen.**

Antal transportere i tabel 3 omhandler kun transportere i forbindelse med husdyrbruget på Baunhøjvej 32, 6840 Oksbøl. Derudover kommer de transportere, som drift af maskinstation og vognmandsforretning medfører. Se bilag 1.

Varde Kommune vurderer, at transportere til og fra husdyrbruget ikke vil medføre væsentlige miljømæssige gener for de omboende.

## 6.20 Spildevand

Ansøger oplyser følgende:

Vest for stalden ligger en vaskeplads, der er godkendt i 2012. Tagvand løber med omfangsdræn, men ansøger har ikke kendskab til hvor det ender.

Varde Kommune vurderer ud fra ansøgers redegørelse at afledning af spildevand er tilstrækkeligt beskrevet, og at spildevandet fra husdyrbruget bortledes miljømæssigt forsvarligt.

## 6.21 Forurenings- og genebegrænsende foranstaltninger

Ansøger oplyser følgende:

### Redegørelse for mulige uheld:

Umiddelbare risici for uheld i forbindelse med driften, der kan medføre en øget forurening, vil være brand. Kontrol med gødningsmængder, gødningsanvendelse, antal dyr etc. udføres efter gældende lovkrav (gødningsregnskab og husdyrindberetning) og kontrolleres af Landbrugsstyrelsen. Anvendelse og udarbejdelse af mark-/gødningsplaner er et af hovedpunkterne i BAT-kravene. Det opfyldes til fulde. Det er et styringsredskab der sikrer, at afgrøderne gødes efter behov, at gødning tilføres markerne når vejret tillader det så næringsstofudledningen til det omgivende miljø minimeres.

### Minimering af risiko for uheld

Hvis der sker spild af olie under påfyldning, eller hvis det der sker, ikke umiddelbart kan fjernes ved afgravning eller ved brug af sugemateriale (savsmuld eller grus), vil både Alarmcentral (tlf. 112) og Miljøvagt blive kontaktet. Hvis der er mistanke om, at olie eventuelt kan sive ud af tanken, vil tanken blive tømt for olie. Såfremt det drejer sig om en mængde, som ejer ikke selv har mulighed for at fjerne, vil enten brandvæsenet eller en slamsuger, der må tage imod olieaffald, blive kontaktet, så tanken kan blive tømt. Såfremt der er sket spild, der ikke kan fjernes, vil både Miljøvagten og Alarmcentralen (tlf. 112) blive kontaktet.

Der er ingen kemikalier på ejendommen.

### Minimering af gene og forurening ved uheld

Ved driftsuheld, hvor der er sket, eller hvor der er fare for at ske en større forurening af omgivelserne, vil alarmcentralen straks blive kontaktet på tlf.: 112.

Varde Kommune vurderer at ansøger har redegjort tilstrækkeligt for mulige uheld, samt for forholdsregler i tilfælde af uheld.

## 6.22 Beskyttede naturområder omkring husdyrbruget - ammoniak

På et husdyrbrug er det stalde og husdyrgødningslagre, der er hovedkilden til udledning af luftbåret kvælstof (ammoniakfordampning). Beregninger, der er foretaget i *husdyrgodkendelse.dk*, viser at ammoniakfordampningen fra 8-årsdriften er 0 kg NH<sub>3</sub>-N pr. år, fra nudriften 0 kg NH<sub>3</sub>-N pr. år og i ansøgt drift 360,1 kg NH<sub>3</sub>-N pr. år. Se figur 7.

4.1 Samlet ammoniakemission fra husdyrbruget (stald og lager)			
Driftstype:	Ammoniakemission fra staldafsnit (kg NH <sub>3</sub> -N/år)	Ammoniakemission fra lagre (kg NH <sub>3</sub> -N/år)	Ammoniakemission fra husdyrbruget (kg NH <sub>3</sub> -N/år)
Ansøgt drift	360,1	0,0	360,1
Nudrift	0,0	0,0	0,0
8 års-drift	0,0	0,0	0,0

Figur 7. Beregninger af ammoniakfordampningen i *husdyrgodkendelse.dk*

Det ansøgte projekt medfører således en stigning i ammoniakfordampningen på 360,1 kg NH<sub>3</sub>-N pr. år i forhold til 8 års driften og nudriften.



## Internationale naturbeskyttelsesområder (Natura 2000)

I henhold til "Bekendtgørelse om udpegning og administration af internationale naturbeskyttelsesområder samt beskyttelse af visse arter" (Bek. nr. 2091 af 12. november 2021) skal Varde Kommune foretage en vurdering af, om projektet i sig selv, eller i forbindelse med andre planer og projekter, kan påvirke et Natura 2000-område væsentligt.

Der er 469 m km fra husdyrbrugets bygninger til nærmeste internationale naturbeskyttelsesområde.

Ansøger har i *husdyrgodkendelse.dk* foretaget beregninger, som viser, at ammoniakdepositionen i ansøgt drift til nærmeste Internationale naturbeskyttelsesområde bliver 0,1 kg NH<sub>3</sub>-N /ha/år.

Der er således ikke grund til at foretage konsekvensvurdering efter § 6 i bekendtgørelsen.

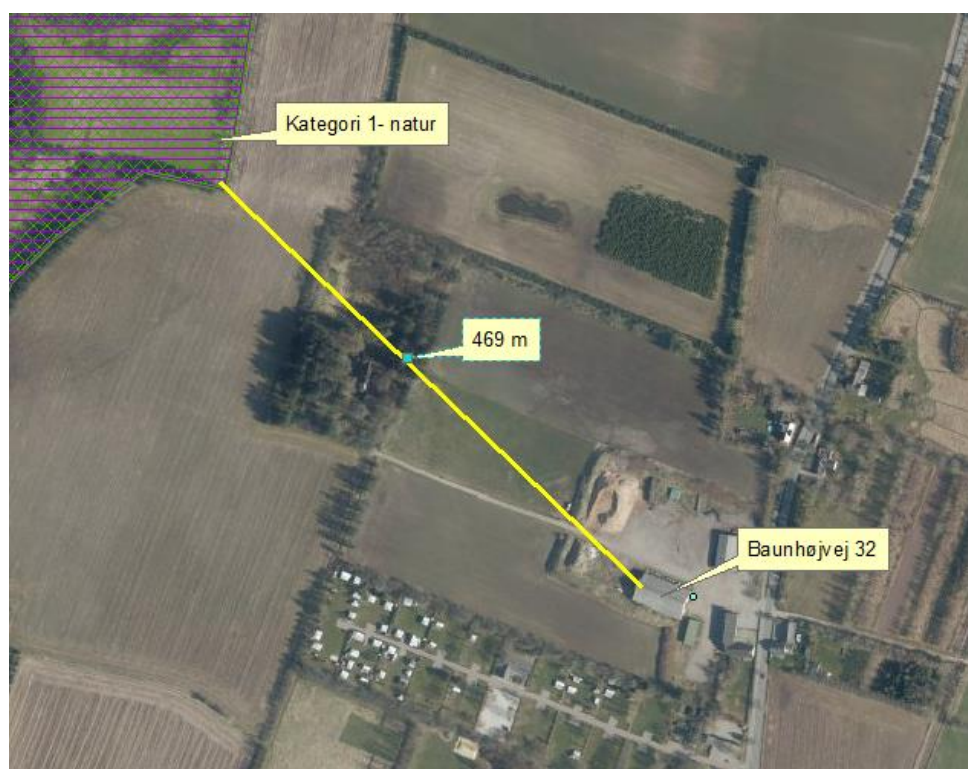
## § 7 områder

I henhold til § 7 i Husdyrbrugloven, er etablering, udvidelse og ændring af anlæg på husdyrbrug ikke tilladt, hvis de ligger tættere end 10 m fra – eller helt eller delvist indenfor nærmere bestemte ammoniakfølsomme naturtyper.

**Kategori 1-natur** (nærmere bestemte ammoniakfølsomme naturtyper beliggende inden for internationale naturbeskyttelsesområder).

Anlægget er beliggende ca. 469 m fra det nærmeste naturområde, der er omfattet af § 7 stk. 1 nr. 1 i husdyrbrugloven, og beliggende indenfor internationale naturbeskyttelsesområder, se figur 8.

Ansøger har i *husdyrgodkendelse.dk* foretaget beregninger, som viser, at ammoniakdepositionen i ansøgt drift til nærmeste kategori 1-naturområde bliver 0,0 kg NH<sub>3</sub>-N /ha/år.



Figur 8. Husdyrbruget i forhold til nærmeste kategori 1 natur.

**Kategori 2-natur** (nærmere bestemte ammoniakfølsomme naturtyper, der er beliggende uden for internationale naturbeskyttelsesområder).

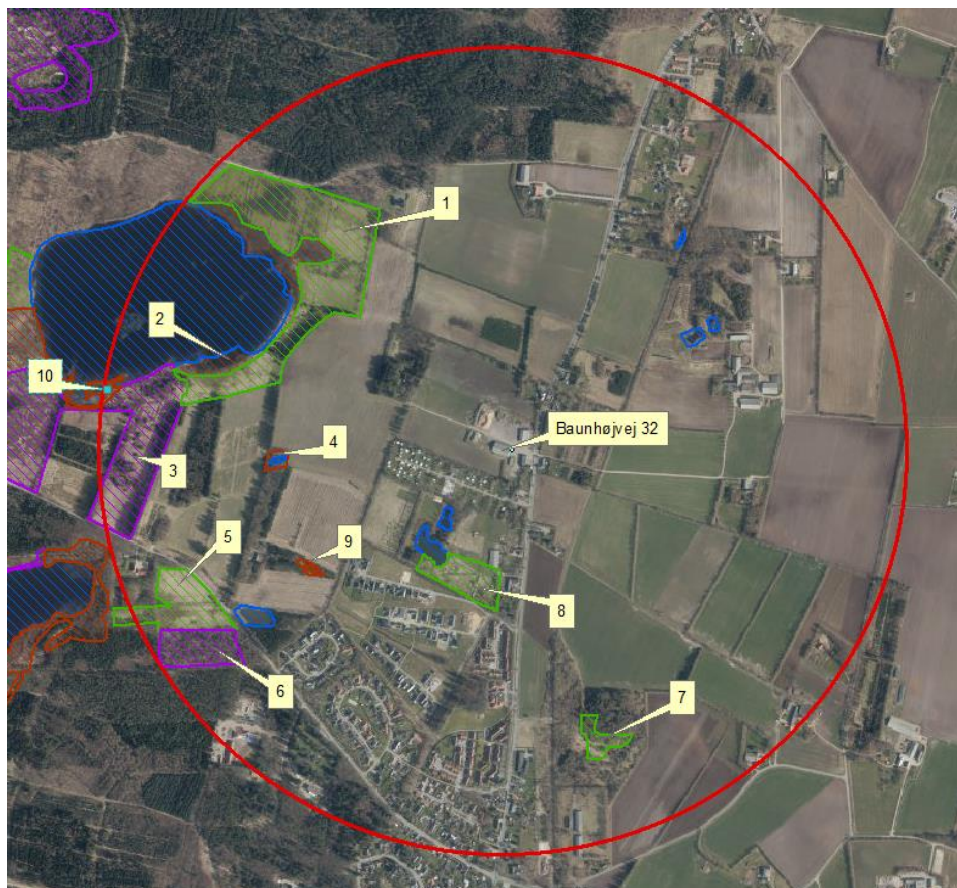
Anlægget er beliggende 2,2 km fra det nærmeste naturområde, der er omfattet af § 7 stk. 1 nr. 2 i husdyrbrugloven, som omfatter nærmere bestemte ammoniakfølsomme naturtyper, der er beliggende udenfor internationale naturbeskyttelsesområder.

Ansøger har i *husdyrgodkendelse.dk* foretaget beregninger, som viser, at ammoniakdepositionen i ansøgt drift til nærmeste kategori 2-natur bliver 0,0 kg NH<sub>3</sub>-N /ha/år.

Varde Kommune vurderer på den baggrund, at etableringen ikke vil medføre nogen væsentlig påvirkning af § 7-områder og derfor ikke vil påvirke § 7 områderne negativt.

### § 3 områder

Af figur 9 og tabel 4 fremgår de områder, som indenfor en afstand af 1.000 m fra anlægget er omfattet af naturbeskyttelseslovens § 3.



Figur 9. § 3 arealer indenfor 1.000 m fra husdyrbruget.

§ 3 lokalitet	Type	Grønt Danmarkskort i kommuneplanen
1	Eng	Ja
2	Mose	Ja
3	Hede	Ja
4	Mose	Nej
5	Eng	Ja
6	Hede	Ja
7	Eng	Nej
8	Eng	Nej
9	Mose	Nej
10	Mose	Ja

Tabel 4. § 3 områder (minus søer) indenfor 1000 m fra husdyrbruget

## Kategori 3-natur

Indenfor 1.000 m fra anlægget er der 2 heder og 4 moser, se figur 9 og tabel 4.

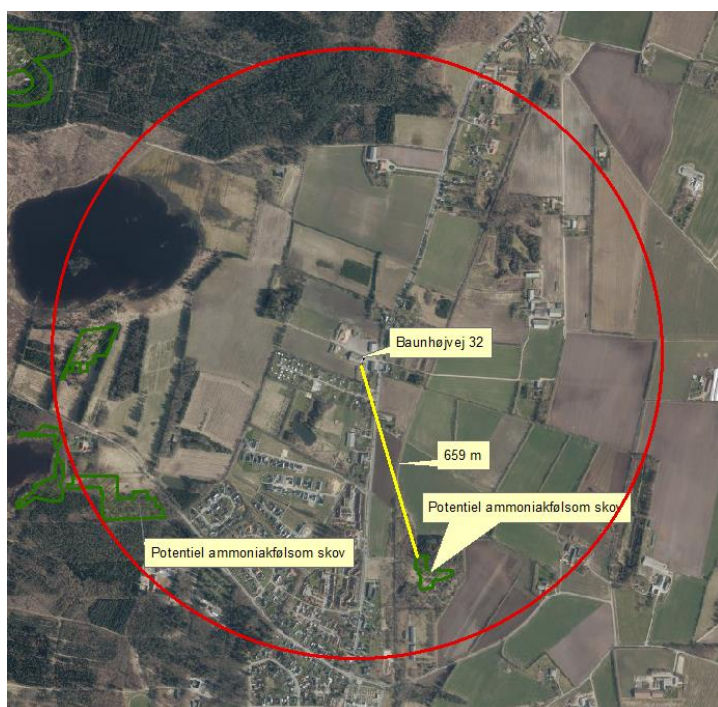
Ingen af områderne er udpeget som rekreative områder, indgår i kommuneplanens udpegnings af værdifulde kulturmiljøer eller er omfattet af fredning.

De områder, som er udpeget som Grønt Danmarkskort i Varde Kommunes kommuneplan, se tabel 3, er dermed også omfattet af kommuneplanens handleplan for naturpleje. Der er dog ingen konkrete planlagte naturindsatser for områderne.

Varde Kommune har ikke kendskab til kvælstofbidrag til områderne fra andre kilder.

Nærmeste kategori 3-natur er en mose, der ligger 525 m vest for ejendommen. Se figur 9.

Indenfor 1.000 m fra anlægget er der 3 potentiel ammoniakfølsomme skove. Se figur 10.



**Figur 10. Potentielt ammoniakfølsom skov indenfor 1.000 m fra husdyrbruget.**

Den beregnede merdepositionen i de afsatte kategori 3 naturpunkter overstiger ikke 1,0 kg NH<sub>3</sub>-N/ha/år. Da der ikke kan stilles et krav for merdepositionen af ammoniak på under 1,0 kg NH<sub>3</sub>-N/ha/år for kategori 3 natur, er dette ikke vurderet yderligere.

## Øvrig § 3-natur

Indenfor 1.000 m fra anlægget er der registreret 8 søer. Varde Kommune vurderer, at den luftbårne ammoniakdeposition fra anlægget har en meget begrænset effekt. Hovedkilden til næringsberigelse af søerne vurderes at være overfladevand fra dyrkede arealer, dels som vand, der løber på jordoverfladen til søerne, samt næringsberiget overfladevand der løber til søerne via rodzonen på dyrkede arealer. Ammoniak fra anlægget vurderes ikke at forringe naturtilstanden i § 3 søerne.

Indenfor 1.000 m fra anlægget er der registreret 4 enge, se figur 9.

Nærmeste øvrig beskyttet natur er en eng syd for ejendommen. Merdepositionen på engene overstiger ikke 1,0 kg NH<sub>3</sub>-N/ha/år, og der er derfor ikke foretaget yderligere vurderinger af disse.

Varde Kommune har i *husdyrgodkendelse.dk* foretaget beregninger over ammoniakdepositionen på de nærmest liggende Natura 2000, Kat. 1- og Kat. 2-naturområder samt de øvrige nærmest liggende



naturområder. Beregningerne fremgår af tabel 4, og er foretaget ud fra 8-årsdriften, nudriften og den ansøgte drift.

Lokalitet	Natur-type	Afstand (m)	Ruhed opland	Ruhed område	Merdeposition ift. 8-års drift, kg NH <sub>3</sub> -N / ha	Merdeposition ift. nudrift, kg NH <sub>3</sub> -N / ha	Totaldeposition ansøgt drift kg NH <sub>3</sub> -N / ha
Natura 2000	Eng	469	-	-	0,0	0,0	0,0
Kategori 1	Eng	469	-	-	0,0	0,0	0,0
Kategori 2	Hede	2.200	-	-	0,0	0,0	0,0
4	Mose	525	-	-	0,0	0,0	0,1
8	Eng	282	-	-	0,0	0,0	0,1
Skov	Skov	659	-	-	0,0	0,0	0,0

**Tabel 4. Beregning af ammoniakdeposition på vigtige naturområder**

På baggrund af ovenstående vurderer Varde Kommune, at etableringen af husdyrbruget ikke vil påvirke § 3-områder væsentligt som følge af ammoniakdeposition, og at etableringen ikke vil medføre tilstandsændringer på disse områder.

## 6.23 Påvirkning af "Bilag IV arter"

I henhold til § 10 i "Bekendtgørelse om udpegning og administration af internationale naturbeskyttelsesområde samt beskyttelse af visse arter" er der indført en streng beskyttelse af en række dyre- og plantearter, uanset om de forekommer inden for et beskyttelsesområde eller udenfor. Disse arter fremgår af direktivets bilag IV og kaldes derfor bilag IV-arter. For en række arters vedkommende har Varde Kommune intet kendskab til arternes udbredelse i området, det gælder f.eks. løgfrø, markfirben og alle arter af småflagermus.

Spidssnudet frø og birkemus er begge arter der er listet på bilag IV. Spidssnudet frø er almindelig udbredt i Varde Kommune, og forventes at forekomme i forbindelse med naturområder, hvor der er egnede leveforhold for spidssnudede frøer. Det er Varde Kommunes vurdering at udvidelsen ikke vil medføre nogen væsentlig påvirkning af spidssnudet frø på grund af den store forekomst af arten i Varde Kommune.

Birkemus er registreret få steder i Varde Kommune. Nærmeste lokalitet, hvor der er registreret birkemus, er ca. 4,5 km nord for husdyrbruget. Det er Varde Kommunes vurdering, at udvidelsen af dyreholdet ikke vil medføre nogen væsentlig påvirkning af birkemusen på grund af den store afstand til den nærmeste lokalitet hvor birkemusen er registreret.

Varde Kommune vurderer i øvrigt, at udvidelsen kan gennemføres uden at påvirke nogen af de listede arter på bilag IV i direktivet væsentligt.

## Bedste tilgængelige teknik (BAT)

Da ammoniakemission fra ejendommen er mindre end 750 kg NH<sub>3</sub>-N/år, er der ingen krav til BAT.

## 7 Egenkontrol

Ansøgers redegørelse:

*Kontrol med gødningsmængder, gødningsanvendelse, antal dyr etc. udføres efter gældende lovkrav (gødningsregnskab og husdyrindberetning) og kontrolleres af Landbrugsstyrelsen. Anvendelse og udarbejdelse af mark-/gødningsplaner er et af hovedpunkterne i BAT-kravene. Det opfyldes til fulde. Det er et styringsredskab der sikrer, at afgrøderne gødes efter behov, at gødning tilføres markerne når vejret tillader det så næringsstoffudledningen til det omgivende miljø minimeres.*

Varde Kommune vurderer egenkontrollen er dækkende.

## 8 Nabo- / partshøring

Projektet er udover ansøger og dennes konsulent sendt til høring hos følgende i perioden fra den 20. maj 2022 til den 8. juni 2022:

- Baunhøjvej 30, 6840 Oksbøl
- Baunhøjvej 34, 6840 Oksbøl
- Baunhøjvej 49, 6840 Oksbøl

I forbindelse med nabohøringen er der kommet bemærkninger til udkastet. På den baggrund blev der afholdt et møde den 14. juni 2022 på Baunhøjvej 32, 6840 Oksbøl. I mødet deltog følgende:

Ansøger: Rasmus Rasmussen, Borrevej 13  
Ejer: Bente Rasmussen, Højgård Mink Aps  
Konsulent Lisbeth Tønning, Sagro.  
Nabo: Mogens Kim Plauborg, CampWest, Baunhøjvej 34, 6840 Oksbøl  
Nabo: Peter Kærn, Baunhøjvej 30, 6840 Oksbøl  
Miljømedarbejder: Klaudi Andresen, Varde Kommune

I det følgende gennemgås de forskellige bemærkninger fra naboer.

### Rotter

Højgård Mink Aps overtog ejendommen den 1-11-21. På dette tidspunkt var der mange problemer med rotter. De gik straks i gang med at bekæmpe rotterne, og vil også fremover gøre en stor indsats for at bekæmpe rotter. Ansøger oplyser, at der for tiden ikke er konstateret rotter på ejendommen, da de er udryddet af ansøger.

### Støj

Mogens Kim Plauborg, CampWest oplyste, at han havde fået klager fra campister på Baunhøjvej 34 over støj fra husdyrbruget på Baunhøjvej 32, 6840 Oksbøl.

Jeg er blevet opmærksom på, at jeg ikke har stillet vilkår vedrørende støj til campingpladsen på Baunhøjvej 34, 6840 Oksbøl.

I "Ekstern støj i byomdannelsesområder" i "Vejledning fra Miljøstyrelsen nr. 3. 2003" står følgende:

*Campingpladser bør som udgangspunkt vurderes efter samme vejledende støjgrænser som boligområder for åben og lav boligbebyggelse, områdetype 5. For campingpladser i naturområder eller rekreative områder kan der benyttes de skærpede vejledende støjgrænser for områdetype 6. Se tabel 5.*

	Mandag - fredag kl. 07-18, lørdag kl. 07-14	Mandag - fredag kl. 18-22, lørdag kl. 14-22, søn- og helligdag kl. 07-22.	Alle dage kl. 22-07
5. Boligområder for åben og lav boligbebyggelse	45 dB	40 dB	35 dB
6. Sommerhusområder og offentligt tilgængelige rekreative områder	40 dB	35 dB	35 dB

**Tabel 5. Miljøstyrelsens grænseværdier.**

På baggrund af ovenstående indsættes følgende vilkår:

Husdyrbrugets bidrag til støjbelastningen på campingpladsen syd for husdyrbruget må ikke overskride de anførte værdier 1,5 meter over terrænet i frit felt:

Tidspunkt	Støjgrænser	Reference tidsrum
<b>Dag</b>		
Mandag - fredag kl. 07 - 18	45 dB(A)	8 timer
Lørdag kl. 07 - 14	45 dB(A)	7 timer
Lørdag kl. 14 - 18	40 dB(A)	4 timer
Søn- og helligdag kl. 07 - 18	40 dB(A)	8 timer
<b>Aften</b>		
Alle dage kl. 18 - 22	40 dB(A)	1 time
<b>Nat</b>		
Alle dage kl. 22 - 07	35 dB(A)	½ time

#### Støjgrænser

Af Miljøstyrelsens støjvejledning nr. 5/1984 samt Miljø og Fødevareklagenævnets afgørelse nr. 19/05023 af 25. januar 2021 fremgår det, at det ikke er hensigtsmæssigt at vurdere støjen fra dyrehold alene ud fra støjbelastningen udtrykt ved det ækvivalente, korrigerede støjniveau i dB(A). Dette skyldes dels støjens særlige karakter, dels at støjen i visse tilfælde optræder i relativt korte perioder inden for et døgn. Det vil i mange tilfælde være mere hensigtsmæssigt at benytte maksimalværdierne af støjniveauet frembragt af eksempelvis et enkelt dyrs gøen eller bjæffen. I vejledningen omtales maksimalværdien mest for hunde og ræve, men i afgørelsen er der tale om høns. Varde Kommune vurderer, at det også gælder støj fra kvæg. Varde Kommune vurderer på denne baggrund, at støjgrænserne for maksimalstøj om natten også bør gælde støj fra dyr, og der stilles derfor følgende vilkår:

Støjgrænserne for maksimalstøj om natten gælder også for støj fra dyr.

I klagenævnets afgørelse fra den 25-1-21 står følgende:

*Hvad angår støj fra selve dyrene anførte nævnet, at denne gene er vanskelig regulerbar via de generelle vejledende støjgrænser fra støjvejledningen. Til supplement af vilkåret omkring de almindelige*

vejledende støjgrænser blev der derfor indsat et supplerende ubestemt genevilkår om, at støjen fra **hønsene** ikke måtte give anledning til støjgener, der efter kommunens opfattelse var til væsentlig gene.

På baggrund af ovenstående indsættes nedenstående vilkår:

Støj fra det erhvervsmæssige kvægbrug på Baunhøjvej 32, 6840 Oksbøl må ikke give anledning til støj på campingpladsen syd for ejendommen, som efter tilsynsmyndighedens vurdering er til væsentlig gene.

Afhentning af dyr til slagtning vil foregå i dagtimerne. For at reducere støjgener fra Baunhøjvej 32, 6840 Oksbøl er ansøger gået med til, at der stilles følgende vilkår:

*Transporter til og fra husdyrbruget på Baunhøjvej 32, 6840 Oksbøl må ikke foregå fra kl. 22.00 til kl. 7.00 om morgen.*

Da der er skrappe krav til støj, når man etablerer en kvægbrug tæt på en campingplads, oplyste Klaudi Andresen til ansøger, at Varde Kommune kan kræve en støjmåling/beregning, hvis de vurderer at støj fra Baunhøjvej 32, 6840 Oksbøl giver væsentlige støjgener. En anden landmand havde betalt omkring 15.000 kr for en støjberegning.

Klaudi Andresen oplyste på mødet, at miljøtilladelsen vil blive annulleret, hvis Baunhøjvej 32, 6840 Oksbøl ikke kan overholde støjvilkårene. Efter nærmere undersøgelse samt korrespondance med landmandens konsulent (Sagro) har Varde Kommune dog valgt ikke at stille som vilkår, at miljøtilladelsen vil blive annulleret, hvis Baunhøjvej 32, 6840 Oksbøl ikke kan overholde støjvilkårene. Kommunens skal dog bemærke, at det kan blive yderste konsekvens, hvis det ikke er muligt at nedbringe støjen til under støjgrænserne. Dog bortfalder miljøtilladelsen ikke automatisk, hvis støjgrænserne ikke overholdes.

### **Døde dyr**

Plads til døde dyr flyttes til placering vist på figur 5.

### **Afstand til privat fællesvej**

Der gives dispensation til privat fællesvej, når nedenstående vilkår er overholdt.

Husdyrbruget på Baunhøjvej 32, 6840 Oksbøl skal vedligeholde privat fællesvej på det stykke, der er vist med rødt på figur 11.



**Figur 11. Vedligeholdelse af vej.**

### **Placering af dyr på mark**

Der stilles ikke vilkår til dyr, der går udenfor på marker.

### **Beplantning på vold, knusning af beton og murbrokker samt etablering af vaskeplads**

Disse emmer hører ind under "Maskinstation og vognmandsforretning" på Baunhøjvej 32, 6840 Oksbøl.

## **V1 forurening**

Peter Kærn, Baunhøjvej 30, 6840 Oksbøl fortalte om V1 forureningen på Baunhøjvej 32, 6840 Oksbøl.

## **Byggetilladelse**

Ansøger var i tvivl om det krævede byggetilladelse, når bygning ændres til stald på Baunhøjvej 32, 6840 Oksbøl.

På den baggrund stilles følgende vilkår:

Miljøtilladelsen af Baunhøjvej 32, 6840 Oksbøl må først udnyttes, når bygning ændres til stald på Baunhøjvej 32, 6840 Oksbøl har fået en byggetilladelse til at ændre bygning vist med rødt på figur 5 til stald.

## **Nyt udkast**

Aftalt at nyt udkast sendes til ansøger og CampWest med en frist på 7 dage til at komme med bemærkninger.

Konsulent Lisbeth Tønning har den 27. juni 2022 indsendt bemærkninger. Her anmoder hun om, at Varde Kommune genovervejer vilkår 3.4.f og 3.4.g. I referatet fra mødet den 14-6-22 har Varde Kommune under afsnittet om støj, givet en mere detaljeret forklaring på, hvorfor Varde Kommune fastholder vilkår 3.4.f og 3.4.g.

Konsulent Lisbeth Tønning har desuden stillet følgende spørgsmål til Varde Kommune:

*Endvidere vil jeg gerne vide hvordan I vil håndtere klage fra campingejere om vinteren, når dyrene er på stald, men campingpladsen er tom for gæster?*

Dette spørgsmål vil Varde Kommune tage stilling til, hvis det bliver aktuelt.

*I giver med vilkårene 3.4 f og g campingpladsen magt til at lukke en husdyrproduktion på en subjektiv følelse og ikke fakta, da kobrøl ikke kan måles.*

Dette er ikke korrekt. Det er Varde Kommune og ikke campingpladsen, der skal vurdere, om støjen er til væsentlig gene, og der derfor skal stilles krav om støjreducerende tiltag.

## **9 Samlet vurdering**

### **Varde kommune vurderer:**

Varde Kommune vurderer samlet, at det ansøgte projekt ikke vil medføre en væsentlig påvirkning af miljøet, naturen og naboerne, hvis de i miljøtilladelsen opstillede vilkår overholdes.

Varde Kommune vurderer, at der kan meddeles tilladelse til det ansøgte da:

- Husdyrbruget kan drives på stedet uden at påvirke omgivelserne på en måde, som er uforenelig med hensynet til omgivelserne.
- Drift af husdyrbruget ikke medfører væsentlige virkninger på miljøet.



## 10 Bilag 1. Tilladelse til drift af maskinstation og vognmandsforretning

Johansson & Kalstrup A/S  
Østervang 2  
6800 Varde

### Varde Kommune

Plan og Byg  
Toften 2  
6818 Årre

Tlf. 79946800  
Fax 79947478

www.vardekommune.dk  
vardekommune@varde.dk

05.07.2022

Jørn Gasbjerg  
Direkte tlf. 7994 7474

### Tilladelse til drift af maskinstation og vognmandsforretning

Varde Kommune modtog den 18. marts 2011 din ansøgning om landzonetilladelse til etablering af oplagsplads til drift af maskinstation og vognmandsforretning.

#### Afgørelse

Der gives lovliggørende landzonetilladelse til at bibeholde en del af oplagsplads ved eksisterende maskinstation og vognmandsforretning på ejendommen matr.nr. 3 b Borre By, Ål, der ligger Baunhøjvej 32, Vrøgum, 6840 Oksbøl.

Tilladelsen bevirker, at oplagspladsen bliver mindre end den er i dag og bliver rykket tættere på ejendommens bygninger. Oplagspladsen vil få et areal på max. 1,8 ha.

#### Vilkår:

Tilladelsen gives på følgende vilkår,

- at der senest 3 måneder efter, at pladsen er etableret, anlægges støjvolde med beplantning af egnskarakteristiske træer og buske omkring pladsen.
- at støjvolden og beplantningsbæltet stedse bliver bevaret og vedligeholdt, så længe der drives maskinstation og vognmandsforretning på ejendommen
- at oplag og lignende uden for det ansøgte område ophører og ryddes.
- at adgangsvejen til Baunhøjvej 30 holdes fri for maskiner og andet, så der er uhindret adgang hertil.

Kommunen sørger for, at vilkårene bliver tinglyst på ejendommen ved udløbet af nedennævnte klagefrist.

Udgifterne for tinglysing skal dækkes af ejeren af ejendommen. Afgiften er for tiden på kr. 1400. Når kommunen anmoder tinglysningskontoret om at foretage tinglysning, vil ejer modtage et girokort, der bedes anvendt til betaling for tinglysningen.

Tinglysningen bliver foretaget med hjemmel i planlovens § 55.

#### Begrundelse for tilladelsen

Det er vurderet, at det ansøgte ikke er i strid med kommuneplanen eller de hensyn, som planlovens landzonebestemmelser varetager.

I Henhold til planlovens 35 stk. 3 for arealer i kystnærhedszonen, jfr. §5a, må tilladelse efter stk. 1 kun meddeles, hvis det ansøgte har helt underordnet betydning i forhold til de nationale planlægningsinteresser i kystområderne jfr. § 1. Landzoneadministrationen skal styres af hensyn til både at friholde det åbne land og selve kystnærhedszonen for bebyggelse og anlæg.

Det ansøgte område ligger inden for kystnærhedszonen – dog helt i udkanten af zonen. Det vurderes derfor, at hvis området omkranses af støjvolde med beplantning vil det kun påvirke kystnærhedszonen i helt underordnet grad, jævnfør planlovens § 35 stk. 3. Oplag og lignende uden for det ansøgte område skal ophøre og ryddes.

Structura nr. 11-0436  
Dok. nr. 1070940  
Sags nr. 913502

Såfremt området omkring pladsen bliver afskærmet med vold og egnstypiske arter af træer og buske og at oplag og lignende uden for det ansøgte område ophører og ryddes vil det kun påvirke det værdifulde landskab i begrænset omfang.

### Lovgrundlag

Tilladelsen er givet efter § 35, stk. 1 i lov om planlægning, jævnfør lovbekendtgørelse nr. 937 af 24. september 2009.

### Bemærkninger

- Der er foretaget naboorientering. Der er i denne forbindelse en række bemærkninger til ansøgningen, bl.a. placeringen i forhold til værdifuldt landskabsområde og kystnærhedszonen. Desuden nævnes nogle miljø- og naturmæssige forhold.
- Det er oplyst af ansøgeren, at adgangsvejen til Baunhøjvej 30 vil blive friholdt i forhold til parkering og lignende.
- Kommunen har skønnet, at projektet ikke vil forringe levevilkårene for dyre- og plantearter omfattet af Habitatdirektivets bilag IV. Detaljeret kendskab til de enkelte arters forekomst i området haves dog ikke.
- En del af det ansøgte areal (arealet på matr.nr. 141) er omfattet af SFL-udpegning, og det er formentlig også korrekt, at udpegningen især skyldes nærheden til Barn Sø. Forvaltningen vurderer, at SFL-udpegningen i sig selv ikke indebærer en binding, der kan være til hinder for det ansøgte, idet udpegningen blot giver mulighed for at ansøge det offentlige om tilskud til miljø- og naturvenlig landbrugsdrift.
- Forvaltningen vurderer, at en større udvidelse end det ansøgte vil være lokalplanpligtig, og det vil således være en politisk beslutning om planlægning for yderligere udvidelse af oplagspladsen skal igangsættes. Dette betyder, at ansøger ikke kan forvente senere at få tilladelse til yderligere udvidelser.
- Der er i dag en oplagsplads ved ejendommen, som ved denne tilladelse bliver ændret.

### Klagebestemmelser og klagefrist

Se sidste side.

### Tilladelsens gyldighed

- Hvis der ikke bliver klaget over tilladelsen, er tilladelsen gyldig, når klagefristen udløber tirsdag den 21. februar 2012.
- Hvis der bliver klaget over tilladelsen, skal sagen afgøres endeligt af Natur- Miljøklagenævnet. Du må derfor ikke udnytte tilladelsen, medmindre Natur- Miljøklagenævnet bestemmer andet.
- Du får omgående besked, hvis der bliver klaget over tilladelsen.
- Tilladelsen bortfalder, hvis du ikke udnytter den inden 3 år fra i dag.

Hvis du har spørgsmål eller bemærkninger, er du velkommen til at ringe til mig.

Venlig hilsen

Jørn Gasbjerg  
Ingeniør

### Kopi

Danmarks Naturfredningsforening, Masnedøgade 20, 2100 København Ø

[dn@dn.dk](mailto:dn@dn.dk)

Naturstyrelsen - Blåvandshuk, Lokalkontor Ålholt, Ålholtvej 1, 6840 Oksbøl

[BLH@nst.dk](mailto:BLH@nst.dk)

Museet for Varde By og Omegn, Lundvej 4, 6800 Varde

[vam@vardemuseum.dk](mailto:vam@vardemuseum.dk)

Danmarks Naturfredningsforening – Varde afdelingen v/ Merete V. Hansen, Frøstrupvej 200, 6830 Nr. Nebel

[varde@dn.dk](mailto:varde@dn.dk)

Christina Laugesen, Marc Farup, Baunhøjvej 43, 6840 Oksbøl

Søgaard Jensinus Kyndesen, Præstegaardsvej 24, 6840 Oksbøl

Rasmus Rasmussen, Borrevej 13,

Chanette Plauborg, Mogens Kim Plauborg, Baunhøjvej 38, 6840 Oksbøl

Peter Kærn, Baunhøjvej 30, 6840 Oksbøl

Uffe Kjær Henneberg, Baunhøjvej 28, 6840 Oksbøl

Birthe Pedersen, Ole Røntoft Pedersen, Baunhøjvej 36, 6840 Oksbøl

Ib Lund, Baunhøjvej 53, 6840 Oksbøl

Erling Jensen, Baunhøjvej 51, 6840 Oksbøl

Bjarne Rabæk Christiansen, Baunhøjvej 49, 6840 Oksbøl

## Klagebestemmelser og klagefrist

### Klagebestemmelser

Tilladelsen kan påklages til Natur- og Miljøklagenævnet af

- miljøministeren,
- enhver med retlig interesse i sagens udfald, herunder en nationalparkfond oprettet efter lov om nationalparker,
- landsdækkende foreninger og organisationer, der som hovedformål har beskyttelsen af natur og miljø eller varetagelsen af væsentlige brugerinteresser inden for arealanvendelsen, når foreningen eller organisationen har vedtægter eller love, som dokumenterer dens formål, og foreningen eller organisationen repræsenterer mindst 100 medlemmer.

En eventuel klage skal være skriftlig. Den skal stiles til Natur- og Miljøklagenævnet og sendes til Varde Kommune, Virksomheden Plan og Byg, Bytoften 2, 6800 Varde eller pr. e-mail til npbb @varde.dk. Kommunen videresender klagen til Natur- og Miljøklagenævnet med de bemærkninger, klagen giver anledning til, og vedlægges sagens akter. Du vil modtage kopi af kommunens brev til Natur- og Miljøklagenævnet.

Det er en betingelse for Natur- og Miljøklagenævnets behandling af klagen, at der indbetales et gebyr til nævnet. Klagegebyret er fastsat til 500 kr. for privatpersoner og 3.000 kr. for alle andre klagere, herunder virksomheder, organisationer og offentlige myndigheder.

Natur- og Miljøklagenævnet vil sende en opkrævning på gebyret, når nævnet har modtaget klagen fra Varde Kommune. Natur- og Miljøklagenævnet påbegynder behandlingen af klagen, når gebyret er modtaget. Vejledning om gebyrordningen kan findes på Natur- og Miljøklagenævnets hjemmeside. Betales gebyret ikke på den anviste måde og inden for den fastsatte frist på 14 dage, afvises klagen fra behandling.

Gebyret tilbagebetales, hvis

- 1) klagesagen fører til, at den påklagede afgørelse ændres eller ophæves,
- 2) klageren får helt eller delvis medhold i klagen, eller
- 3) klagen afvises som følge af overskredet klagefrist, manglende klageberettigelse eller fordi klagen ikke er omfattet af Natur- og Miljøklagenævnets kompetence.

Det bemærkes, at hvis den eneste ændring af den påklagede afgørelse er forlængelse af frist for efterkommelse af afgørelse som følge af den tid, der er medgået til at behandle sagen i klagenævnet, tilbagebetales gebyret dog ikke.

### Klagefristen

Tilladelsen bliver annonceret i de lokale ugeaviser i Varde Kommune tirsdag den 24. januar 2012.

**Klagefristen er 4 uger fra denne dato og senest tirsdag den 21. februar 2012.**

Rettidig klage har den virkning, at tilladelsen **ikke** må udnyttes, medmindre Natur- og Miljøklagenævnet bestemmer andet.

Hvis afgørelsen ønskes indbragt for domstolene, skal det ske inden 6 måneder efter afgørelsen er bekendtgjort.