

**Miljøgodkendelse
af husdyrbruget Ballegård
Rødkildevej 3, 8660 Skanderborg**

**efter § 12 i Lovbekendtgørelse af lov om miljøgodkendelse
m.v. af husdyrbrug**



Godkendelsesdato: 15. august 2016



Skanderborg
Kommune

Registreringsblad - Miljøgodkendelse

Landbrugets navn og beliggenhed	Ballegård, Rødkildevej 3, 8660 Skanderborg
Matrikel nr.	16a, Tåning By, Tåning m.fl.
Cvr. nr./ P-nr.	33504802/1014015635
Ejer af ejendommen	Jysk Agro ApS
Driftsansvarlig	Hans Jørgen Mogensen Tlf.: 86579028 Mobil: 20839028 hjm@dlgtele.dk
Brugstype	Slagtesvin (396 DE)
Godkendelsesbetegnelse	§ 12
Tilsynsmyndighed	Skanderborg Kommune
Godkendelses dato	15. august 2016
Tilsyn	Kommunen har, som tilsynsmyndighed, ret til på et hvert tidspunkt at kontrollere om vilkårene i godkendelsen overholdes.
Næste revurdering af godkendelsen	år 2023

Indledning

Ansøgning

Skanderborg Kommune har den 15. december 2014 modtaget en ansøgning om miljøgodkendelse af husdyrbruget på Rødkildevej 3, 8660 Skanderborg, matrikel nr. 16a m.fl. Tåning By, Tåning omhandlende følgende:

- Ændring og udvidelse af dyrehold fra 183 DE til 396 DE¹ i svin, svarende til en ændring **fra** en årlig produktion på:
 - 500 årssøer
 - 6.000 smågrise (7,2 – 30 kg)
 - 3.800 polte (30-102 kg)
- Til** en årlig produktion på:
- 12.894 slagtesvin (30-112 kg)

I forbindelse med ændringen og udvidelsen af dyreholdet, foretages der små ændringer af indretningen i de eksisterende stalde, men udvidelsen sker inden for de eksisterende bygningsmæssige rammer.

Skanderborg Kommune har kontrolleret, at der er overensstemmelse mellem ansøgningen og kommunens registreringer, se efterfølgende *Baggrund for afgørelsen om miljøgodkendelse af husdyrbruget Rødkildevej 3, 8660 Skanderborg*.

Afgørelse om miljøgodkendelse

Skanderborg Kommune godkender hermed ændring og udvidelse af dyrehold **fra** 500 årssøer, 6.000 smågrise (7,2 – 30 kg) og 3.800 polte (30-102 kg) **til** 12.894 slagtesvin (30-112 kg), svarende til maksimalt 396 DE efter ændringen, på ejendommen beliggende Rødkildevej 3, 8660 Skanderborg, matr. nr. 16a, m.fl., Tåning By, Tåning.

Der meddeles miljøgodkendelse omfattende bedriftens ansøgte produktionsanlæg samt besætning.

Udover miljøgodkendelse af bedriftens ansøgte produktionsanlæg samt besætning, meddeles der ved denne skrivelse:

- miljøgodkendelse til udbringning af husdyrgødningen fra produktionen på de arealer – og i det omfang – som fremgår af bilagene

Afgørelsen om miljøgodkendelse er truffet på grundlag af ansøgningen – herunder af de beregningsmodeller, der indgår i IT-ansøgningssystemet på www.husdyrgodkendelse.dk. Modellernes beregningsgrundlag og normtal er dem, som lå til grund for ansøgningssystemet den 22.12. 2015 - datoen for den sidste version af ansøgningen i IT-ansøgningssystemet. Derudover er afgørelsen truffet på baggrund af kommunens registreringer og vurderinger. Se i den forbindelse *Baggrund for afgørelsen om miljøgodkendelse af husdyrbruget Rødkildevej 3, 8660 Skanderborg*, med tilhørende bilag.

¹ DE = dyreenhed. 1 DE svarer ca. til 100 kg kvælstof fra gødningsopbevaringslageret.

Miljøgodkendelsen meddeles i henhold til § 12 i *Husdyrgodkendelsesloven*², samt reglerne i *Husdyrgodkendelsesbekendtgørelsen*³.

De endelige Vand- og Natura 2000-planer, der blev vedtaget i november 2014 på baggrund af *Miljømålsloven*⁴ for planperioden frem til 2015, giver ikke anledning til ændringer i administrationsgrundlaget for afgørelser efter husdyrlovgivningen. Det aktuelle projekt er således som udgangspunkt vurderet ud fra de generelle beskyttelsesniveauer i bilag 3 i *Husdyrgodkendelsesbekendtgørelsen*.

Der gøres opmærksom på, at etablering af de nye anlæg ikke må igangsættes, før der er givet en byggetilladelse fra Skanderborg Kommune. I øvrigt gøres opmærksom på, at miljøgodkendelsen ikke fritager fra krav om eventuel tilladelse, godkendelse, dispensation eller lignende efter anden lovgivning og for andre bestemmelser.

² Lovbekendtgørelse nr. 442 af 13. maj 2016 af lov om miljøgodkendelse m.v. af husdyrbrug (med senere ændring).

³ Bekendtgørelse nr. 44 af 11. januar 2016 om tilladelse og godkendelse m.v. af husdyrbrug.

⁴ Lovbekendtgørelse nr. 932 af 24. september 2009 af lov om miljømål m.v. for vandforekomster og internationale naturbeskyttelsesområder (med senere ændringer).

Vilkår

Miljøgodkendelsen meddeles under forudsætning af, at de generelle regler i den til enhver tid gældende *Husdyrgødningsbekendtgørelse*⁵ og øvrige til enhver tid gældende generelle regler overholdes – samt, at nedenstående supplerende vilkår overholdes:

1. Generelle vilkår

- 1.1. Husdyrbruget skal drives i overensstemmelse med det, der er beskrevet i ansøgningen og i miljøgodkendelsen med tilhørende bilag.
- 1.2. Eventuelle ændringer i ejerforhold – og/eller i hvem der er ansvarlig for husdyrbrugets drift – skal meddeles til Skanderborg Kommune.
- 1.3. De vilkår for miljøgodkendelsen, som vedrører husdyrbrugets drift, skal være kendt af den eller de personer, der udfører den pågældende del af husdyrbrugets drift.
- 1.4. Der skal forefindes en til enhver tid opdateret beredskabsplan på husdyrbruget, som fortæller, hvornår og hvordan der skal reageres ved uheld, der kan medføre konsekvenser for det omgivende miljø. Planen skal være tilgængelig og synlig for ejendommens ansatte og andre, der arbejder på bedriften. Beredskabsplanen skal være udarbejdet senest 3 måneder efter, at godkendelsen er taget i brug og skal indeholde en målfast afløbsplan.
- 1.5. Husdyrbruget skal på Skanderborg Kommunes forlangende fremvise dokumentation for størrelsen af den årlige husdyrproduktion, i form af f.eks. gødningsregnskaber, slagteriafregninger og/eller besætningslister.

2. Vilkår med hensyn til begrænsning af ammoniak- og lugtpåvirkning:

- 2.1. Husdyrbrugets interne færdselsarealer skal dagligt renholdes for eventuelt foder- og gødningsspild.
- 2.2. Såfremt der efter Skanderborg Kommunes vurdering opstår væsentlige lugtgener, som vurderes at være væsentligt større end det, der kan forventes ifølge grundlaget for miljøvurderingen, kan Skanderborg Kommune meddele påbud om, at der skal udarbejdes og gennemføres et projekt med foranstaltninger, som minimerer generne.

3. Vilkår med hensyn til foder

- 3.1. Den totale mængde N ab dyr pr. år beregnet som Kg N ab dyr pr. slagtesvin x det årlige antal producerede slagtesvin skal være mindre end 40.358 kg N pr. år.

”Kg N ab dyr pr. slagtesvin” beregnes ud fra følgende ligning:

$$\text{Kg N ab dyr pr. slagtesvin} = (((\text{afgangsvægt} - \text{indgangsvægt}) \times \text{FEsv pr. kg tilvækst} \times \text{gram råprotein pr. FEsv}/6250) - ((\text{afgangsvægt} - \text{indgangsvægt}) \times 0,0296 \text{ kg N pr. kg tilvækst}))$$

⁵ *Bekendtgørelse nr. 915 af 27. juni 2013 om erhvervsmæssigt dyrehold, husdyrgødning, ensilage m.v.*

Ovenstående er beregnet ud fra forudsætningerne i nedenstående tabel. De enkelte forudsætninger er ikke bindende, men vilkårs ligningen skal samlet set overholdes.

Faktor	Værdi
Antal slagtesvin	12.894
Indgangsvægt, kg	30
Afgangsvægt, kg	112
FESv pr. kg. tilvækst	2,86
Gram råprotein pr. FESv, g	148
Kg N ab dyr pr. slagtesvin	3,13

4. Vilkår med hensyn til skadedyr:

- 4.1. Der skal på ejendommen foretages en effektiv flue- og skadedyrsbekæmpelse. Såfremt der efter Skanderborg Kommunes vurdering opstår væsentlige gener for omgivelserne fra opformering af fluer eller skadedyr på husdyrbruget, kan Skanderborg Kommune meddele påbud om, at der skal udarbejdes og gennemføres et projekt med foranstaltninger i overensstemmelse med de af Aarhus Universitet, Institut for Agroøkologi, fastsatte retningslinjer herom.

5. Vilkår med hensyn til begrænsning af støj:

- 5.1. Såfremt Skanderborg Kommune modtager klager over støj fra husdyrbruget med tilknyttede aktiviteter, og kommunen vurderer, at der er tale om væsentlige støjgener, skal der indsendes dokumentation for overholdelse af nedenstående støjkrav. Husdyrbrugets bidrag til det ækvivalente, korrigerede støjniveau må ikke overstige følgende værdier ved nabobeboelser:

Dag	Tidspunkt	Støjniveau
Mandag - fredag	kl. 7 - 18	55 dB(A) ⁶
Lørdag	kl. 7 - 14	
Mandag - fredag	kl. 18 - 22	45 dB(A)
Lørdag	kl. 14 - 22	
Søndag	kl. 7 - 22	
Alle dage	kl. 22 - 7	40 dB(A)

De anførte grænseværdier for støjbidraget regnes for overholdt, hvis de ikke overskrides af en måling eller beregning, der er midlet over en periode, som afhænger af tidspunktet på døgnet således:

⁶ dB(A) = Decibel(A)-skalaen som internationalt bruges i forbindelse med måling af svag lyd.

For dagperioden, kl. 7⁰⁰ – 18⁰⁰ alle dage, er måleperioden det mest støjbelastede tidsrum på 8 timer,

for aftenperioden, kl. 18⁰⁰ – 22⁰⁰ alle dage, er måleperioden den mest støjbelastede time, og

for natperioden, kl. 22⁰⁰ – 7⁰⁰ alle dage, er måleperioden den mest støjbelastede halve time.

6. Vilkår med hensyn til udbringningsarealer:

- 6.1. Udbringning af husdyrgødning fra produktionen må kun finde sted på de udbringningsarealer, som fremgår af kortbilag B1 og B2 (omdøbes marker vil eventuelle vilkår tilknyttet driften af arealerne stadig være knyttet til netop disse arealer, uanset marknummer).
- 6.2. Udbringningsarealerne må maksimalt tilføres husdyrgødning eller anden organisk gødning i en mængde svarende til et gennemsnitligt kvælstof- og fosforindhold på maksimalt 131 kg N pr. ha og 31 kg P pr. ha.

7. Vilkår med hensyn til begrænsning af kvælstofudvaskning:

- 7.1. På udbringningsareal nr. 1-0, 1-1, 7-0, 8-0, 301-0, 301-1, 301-2, 302-0, 302-2, 401-0, 678-0, 680-0, 681-0, 801-3, 502-1, 502-2, 502-3, 502-4, 502-5 og 502-6 skal der vælges et sædskifte med et udvaskningsindeks på 86, svarende til at mere end 10 % af sædskiftet er frøafgrøder **eller** et sædskifte med et lavere udvaskningsindeks, jævnfør sædskiftenotatet⁷.

8. Øvrige vilkår:

- 8.1. Jord, foder, gødning og lignende, som tabes på offentlig vej i forbindelse med husdyrbrugets drift, skal samles op senest ved arbejdets afslutning eller ved den enkelte arbejdsdags afslutning, når arbejdet strækker sig over flere dage.
- 8.2. Al vask af maskiner, redskaber og lignende, hvorfra der kan forekomme gødnings- og foderrester skal ske på et sted, hvor vaskevandet bortledes til gyllebeholder, eller på et areal med plantedække som græs eller lignende, hvor der ikke kan ske overfladeafstrømning til vandindvindingsanlæg, vandløb m.m.

9. Vilkår om egenkontrol

- 9.1. Vilkårene i afsnit 3 skal kunne dokumenteres overholdt. Der skal føres en logbog eller produktionskontrol, hvoraf følgende skal fremgå:

- antal årssøer og producerede dyr
- gennemsnitlige vægtintervaller (indgangs- og afgangsvægt)
- antal fravænnede smågrise pr. årssø
- foderforbrug pr. kg tilvækst/årssø
- det gennemsnitlige indhold af råprotein pr. FE i foderblandingerne.

⁷ henvises til Miljøministeriet, Miljøstyrelsens notat "Standardsædskifter og referencesædskifter" fra 8. februar 2012, som kan ses via:

http://www2.mst.dk/wiki/GetFile.aspx?File=/Virkemidler_paa_arealer/Saedskiftenotat.08.02.2012.pdf .

- 9.2. N ab dyr skal på baggrund af logbogens eller produktionskontrollens oplysninger beregnes for en sammenhængende periode på minimum 12 måneder i perioden 15. september til 15. februar, svarende til den periode, som gælder for beregning af type 2-korrektionsfaktoren i gødningsregnskabet.
- 9.3. Der skal for hjemmeblandet foder udarbejdes en blandeforskrift, hver gang foderblandingerne ændres, dog mindst hver 3. måned.
- 9.4. Logbogen/produktionskontrollen, indlægssedler for hver tredje måned samt eventuelle blandeforskrifter, skal opbevares på husdyrbruget i mindst fem år og forevises på tilsynsmyndighedens forlangende."

10. Vilkår med hensyn til husdyrbrugets eventuelle ophør:

- 10.1. Ved eventuelt ophør af produktionen skal produktionsanlæg, husdyrgødnings- og foderopbevaringsanlæg tømmes og rengøres grundigt. Beholdere til gylle etc., der er omfattet af kravet om beholderkontrol, skal gøres uanvendelige til opbevaring af gylle, m.m., hvis de afmeldes beholderkontrollen. Alt miljøfarligt affald skal bortskaffes for egen regning efter den til enhver tid gældende lovgivning.

Miljøgodkendelsens gyldighed

Den godkendte udvidelse af svineholdet skal være udnyttet inden to år regnet fra den dato, hvor miljøgodkendelsen er meddelt. Godkendelsen anses for udnyttet, når der f.eks. er indgået en retlig bindende aftale om levering af dyr, og at dyrene faktisk også leveres, og driften ændres i et rimeligt tempo.

Hvis miljøgodkendelsen ikke udnyttes helt eller delvist i tre på hinanden følgende år, bortfalder den del af miljøgodkendelsen, som ikke har været udnyttet i de pågældende tre år. Det vil sige, at hvis dyreholdet ikke er oppe på fuld produktion inden fem, år regnet fra den dato hvor miljøgodkendelsen er meddelt, bortfalder den del af produktionstilladelsen, som ikke er udnyttet.

Miljøgodkendelsen har en retsbeskyttelsesperiode på otte år, hvorefter den skal revurderes. Herefter revurderes miljøgodkendelsen hvert 10. år.

Miljøgodkendelsens vilkår skal overholdes fra den dato hvor miljøgodkendelsen er meddelt, medmindre andet fremgår af de enkelte vilkår.

Kommunens samlede miljøvurdering og begrundelse for afgørelsen

Skanderborg Kommune vurderer på baggrund af det oplyste:

- at ansøger træffer de nødvendige foranstaltninger til at forebygge og begrænse forureningen fra husdyrbruget og til at modvirke eventuelle skadelige virkninger på miljøet
- at husdyrbruget i øvrigt kan drives på stedet uden at påvirke omgivelserne på en måde, som er uforenelig med hensynet til omgivelserne
- at de kort- og langsigtede miljøpåvirkninger og den samlede miljøpåvirkning fra husdyrbrugets produktion vil begrænses til et acceptabelt niveau, når de til enhver tid gældende generelle miljøregler for den pågældende type husdyrbrug og de supplerende vilkår for miljøgodkendelsen overholdes
- at udvidelsen af husdyrbrugets produktion overordnet betragtet ikke nødvendigvis medfører en øget husdyrproduktion og en øget miljøpåvirkning i regionen, idet strukturudviklingen går mod færre men større bedrifter. Den kumulerede, regionale effekt af husdyrbrugets udvidelse og andre bedrifters udvidelser og deres øgede miljøpåvirkning vil formentlig samlet set – helt eller delvist – blive modvirket af en nedgang i husdyrproduktionen på andre bedrifter
- at husdyrbruget - under overholdelse af de til enhver tid gældende generelle miljøregler for den pågældende type husdyrbrug og af de supplerende vilkår for miljøgodkendelsen - vil anvende den bedste tilgængelige teknik
- at produktionen ikke vil medføre en væsentlig påvirkning af:
 - nabobeboelser
 - Natura 2000-områder⁸ og natur i øvrigt

⁸ Natura 2000-områder: Internationale naturbeskyttelsesområder udpeget på baggrund af EU's habitat- og fuglebeskyttelsesdirektiver.

- overfladevand
- grundvand
- landskabelige og kulturhistoriske værdier.

Skanderborg Kommunes afgørelse begrundes med ovenstående vurdering, og med at øvrige generelle afstandskrav samt de generelle beskyttelsesniveauer i bilag 3 i *Husdyrgodkendelsesbekendtgørelsen* overholdes. Se endvidere vedlagte *Baggrund for afgørelsen om miljøgodkendelse af husdyrbruget Rødkildevej 3, 8660 Skanderborg* med tilhørende bilag.

Offentliggørelse og høringer

Ansøgningen blev offentliggjort på Skanderborg Kommunes hjemmeside [www.Skanderborg.dk/bliv hørt](http://www.Skanderborg.dk/bliv_hørt) , samt i Lokaltidningen Skanderborg den 27. maj 2015. Offentliggørelsen gav anledning til, at borgere i lokalområdet indsendte bemærkninger til ansøgningen. På baggrund af disse er der blevet sendt et udkast til kommentering.

Et udkast til afgørelsen blev den 3. marts 2016 sendt i høring hos ansøger, konsulent og de der har anmodet om det med seks ugers kommentarfrist. Naboer og sagsparter blev ved brev af 21. juni 2016 orienteret om udkastet, ligesom de blev orienteret om, hvor de kunne rekvirere udkastet, og at de havde seks uger til at indsende eventuelle kommentarer.

Inden for høringsperioden modtog Skanderborg Kommune en henvendelse, som var en henstilling til Skanderborg Kommune om, fremadrettet at arbejde for, at mennesker og kulturværdier som fx kirker, skal vurderes på samme måde som natur i forhold til ammoniak-deposition.

Afgørelsen om miljøgodkendelse er truffet den 15. august 2016, og offentliggøres på Skanderborg Kommunes hjemmeside [www.Skanderborg.dk/bliv hørt](http://www.Skanderborg.dk/bliv_hørt), senest den 16. august 2016.

Klagevejledning

Der kan efter kapitel 7 i *Husdyrgodkendelsesloven* klages over kommunens afgørelse. Klagefristen udløber fire uger efter offentliggørelsen - det vil sige senest tirsdag den 13. september 2016.

Følgende kan klage:

Ansøger, miljøministeren, Sundhedsstyrelsen samt enhver, der må antages at have en individuel, væsentlig interesse i sagens udfald. Der kan desuden klages af visse organisationer, som angivet i §§ 85-87 i *Husdyrgodkendelsesloven*.

En eventuel klage over denne afgørelse indsendes til Natur- og Miljøklagenævnet via "Klageportalen". På forsiden af Natur- og Miljøklagenævnets hjemmeside www.nmkn.dk findes et link til klageportalen. Man logger på portalen enten via www.borger.dk eller www.virk.dk. Klagen sendes gennem Klageportalen til den myndighed, der har truffet afgørelsen.

En klage er indgivet, når den er tilgængelig for myndigheden i Klageportalen. Ved indgivelse af en klage, betales et gebyr. Gebyret betales med betalingskort i Klageportalen.

Natur- og Miljøklagenævnet har oprettet en supportfunktion, som kan kontaktes på email nmkn@nmkn.dk eller på telefon 72541101.

Natur- og Miljøklagenævnet afviser som udgangspunkt klager, der kommer uden om Klageportalen, hvis der ikke er særlige grunde til det. Hvis man ønsker at blive fritaget for at bruge Klageportalen, skal man sende en begrundet anmodning til den myndighed, der har truffet afgørelse i sagen. Myndigheden videresender herefter anmodningen til Natur- og Miljøklagenævnet, som træffer afgørelse om, hvorvidt anmodningen kan imødekommes.

Natur- og Miljøklagenævnet kan bestemme, at klagen har opsættende virkning på udnyttelsen. Udnyttelse af godkendelsen i klageperioden, og mens eventuel klage behandles, sker derfor på eget ansvar.

Gebyret tilbagebetales, hvis:

- 1) Klagesagen fører til, at den påklagede afgørelse ændres eller ophæves
- 2) Klageren får helt eller delvist medhold i klagen
- 3) Klagen afvises som følge af overskredet klagefrist, manglende klageberettigelse eller fordi, klagen ikke er omfattet af Natur- og Miljøklagenævnets kompetence.

Natur- og Miljøklagenævnet kan også beslutte at tilbagebetale klagegebyret, hvis klager har indledt forhandlinger med ansøger og/eller kommunen om projektilpasninger, og disse forhandlinger fører til, at klager trækker sin klage tilbage, eller klager i øvrigt trækker sin klage tilbage, før Natur- og Miljøklagenævnet har truffet afgørelse i sagen. Gebyret tilbagebetales dog ikke, hvis nævnet vurderer, at der er forhold, der taler imod at tilbagebetale gebyret – for eksempel hvis klagen trækkes tilbage meget sent, herunder efter at klager har haft et afgørelsesudkast i partshøring.

Ifølge § 90 i *Husdyrgodkendelsesloven* kan afgørelsen desuden prøves ved domstolene. Et eventuelt sagsanlæg skal anlægges inden seks måneder efter, at afgørelsen er offentliggjort.

Med venlig hilsen

Hans Brok-Brandi
Afdelingsleder for Natur og Miljø

Irene Paulsen
Miljømedarbejder

Bilag:

Baggrund for afgørelsen om miljøgodkendelse af husdyrbruget Rødkildevej 3, 8660 Skanderborg, inkl. bilag

Kopi af udkast til afgørelse inkl. bilag sendt til nedenstående, med seks ugers frist til at kommentere udkastet:

Ansøger: Hans Jørgen Mogensen, Rødkildevej 3, 8660 Skanderborg, hj@go-gris.dk

Konsulent: Maria Katja Jensen, LMO Horsens, E-mail: mkj@lmo.dk

Øvrige der har anmodet om at få udkastet tilsendt:

Lene og Torben Rasmussen, Rødkildevej 7, 8660 Skanderborg

Niels Lund Langdal Nielsen, Nedergårdsvej 8, 8660 Skanderborg

Orientering om, at udkast foreligger, og at der er seks ugers frist til at kommentere udkastet er sendt til:

Øvrige ejere af udbringningsarealer

Jonas Würtz Rasmussen, Sattrupvej 12, 8752 Østbirk

Martin Raymond Blach Mogensen, Lillerupvej 4, 8751 Gedved

Mads Mogensen, Kirkevej 35, 8751 Gedved

Poul Erik Blach Mogensen, Østbirkvej 45, 8700 Horsens

Ejere af nabobeboelser

Henning Thorup Jeppesen og Anne Mette Steinfeldt, Tåningvej 26, 8660 Skanderborg

Brian Henriksen, Tåningvej 34, 8660 Skanderborg

Jens Kristian Madsen, Lille Tåningvej 2, 8660 Skanderborg

Claus Bülow Gamst, Lille Tåningvej 3, 8660 Skanderborg

John Vium og Lise-Lotte Due Vium, Lille Tåningvej 4, 8660 Skanderborg

Gitte Merete Lindholm Pedersen, Lille Tåningvej 4A, 8660 Skanderborg

Brian Szygenda Mikkelsen, Lille Tåningvej 6, 8660 Skanderborg

Thyge Braad Hansen, Lille Tåningvej 8A, 8660 Skanderborg

Lene Rasmussen og Torben Rasmussen, Rødkildevej 7, 8660 Skanderborg

Pernille Lethenborg og Lars Andersen, Rødkildevej 6, 8660 Skanderborg

Tina Pertho Ulmanen og Mikael Jari Ulmanen Jensen, Rødkildevej 8, 8660 Skanderborg

Lene Sillassen og Thomas Aagaard Sillassen, Rødkildevej 9, 8660 Skanderborg

Hanne Lykkeskov og Lars Hedeman Møller, Lupinvænget 8, 8362 Hørning

Per Bisgaard, Rødkildevej 14, 8660 Skanderborg

Tove Nygaard Hansen og Torben Wågner Christensen, Lundumvej 4, 8660 Skanderborg

Lissi Jørgensen, Lundumvej 9, 8660 Skanderborg

Kopi af afgørelsen inkl. bilag sendt til:

Miljøstyrelsen – mst@mst.dk

Arbejderbevægelsens Erhvervsråd, Reventlowsgade 14, 1, 1651 København V – e-mail: ae@ae.dk

Danmarks Naturfredningsforening, Masnedøgade 20, 2100 København Ø – e-mail: dnSkanderborg-sager@dn.dk

Danmarks Sportsfiskerforbund,

- Hovedkontor – e-mail: post@sportsfiskerforbundet.dk
- Den centrale miljøafdeling, Worsaaesgade 1, 7100 Vejle – e-mail: lbt@sportsfiskerforbundet.dk
- Miljøkoordinator Leif H. Poulsen, Rosenhøj 16, 8670 Låsby – e-mail: lp@sportsfiskerforbundet.dk

Dansk Ornitologisk Forening, Vesterbrogade 140, 1620 København V – e-mail: natur@dof.dk

Dansk Ornitologisk Forening, lokalafdeling – e-mail: Skanderborg@dof.dk

Det Økologiske Råd, Blegdamsvej 4B, 2200 København N – e-mail: husdyr@ecocouncil.dk

Ferskvandsfiskeriforeningen for Danmark v./ Formand Niels Barslund, Vormstrupvej 2, 7540 Haderup – e-mail: nb@ferskvandsfiskeriforeningen.dk

Forbrugerrådet, Fiolstræde 17, 1017 København K – e-mail: fbr@fbr.dk

Sundhedsstyrelsen, Embedslægeinstitutionen Nord, Langlandvej 8, 8940 Randers SV – e-mail: senord@sst.dk

Konsulent: Maria Katja Jensen, LMO Horsens, E-mail: mkj@lmo.dk

Natur og Miljø, Horsens Kommune, E-mail: hko@horsens.dk

Baggrund for
afgørelsen om miljøgodkendelse af
husdyrbruget Rødkildevej 3, 8660 Skanderborg

Indholdsfortegnelse:

Registreringsblad - Miljøgodkendelse	1
Indledning	3
Ansøgning	3
Afgørelse om miljøgodkendelse	3
Vilkår	5
Miljøgodkendelsens gyldighed	9
Kommunens samlede miljøvurdering og begrundelse for afgørelsen.....	9
Offentliggørelse og høringer.....	10
Klagevejledning	10
Baggrund	14
1. Indledning	16
1.1. Ikke-teknisk resumé	17
1.2. Ansøger, ejerforhold og konsulentoplysning	17
1.3. Lovgivningsmæssig baggrund	18
2. Vurdering af miljøpåvirkning fra anlægget	18
2.1. Anlæggets beliggenhed.....	18
2.2. Anlæggets indretning.....	20
2.3. Besætningssammensætning og staldtype	22
2.4. Husdyrgødningsproduktion og opbevaringsanlæg	22
2.5. Ammoniakemission fra stald og gødningsopbevaringslager.....	23
2.5.1. Ammoniak og natur.....	24
2.6. Lugtgener fra produktionsanlægget.....	27
2.7. Ressourceforbrug og øvrige miljøpåvirkninger fra produktionsanlægget	29
2.7.1. Vandforbrug	29
2.7.2. Afledning af vand	29
2.7.2.1. Sanitært spildevand.....	29
2.7.2.2. Spildevand fra rengøring	29
2.7.2.3. Tagvand.....	29
2.7.2.4. Befæstede arealer	29
2.7.3. Energiforbrug	30
2.7.4. Foderstoffer	30
2.7.5. Kemikalier m.v.	31
2.7.6. Affald	31
2.7.7. Skadedyr	31
2.7.8. Støv	32
2.7.9. Støj.....	32
2.7.10. Lys.....	32
2.7.11. Transporter til og fra anlægget	33
3. Anvendelse af bedste tilgængelige teknik – BAT i forhold til anlægget	33
3.1. BAT i forhold til management.....	34
3.2. BAT i forhold til foder.....	35
3.3. BAT i forhold til staldindretning	35
3.4. BAT i forhold til vand- og energiforbrug.....	36
3.5. BAT i forhold til opbevaring og behandling af husdyrgødning	36
4. Vurdering af miljøpåvirkning fra udbringningsarealer	39
4.1. Udbringningsarealernes beliggenhed.....	39
4.2. Harmonikrav, tildeling af husdyrgødning og udbringningsmetode	40
4.3. Forbrug af handelsgødning, kemikalier m.m.	40
4.4. Affald	40
4.5. Lugt-, støv- og støjgener fra udbringningsarealer	41
4.6. Grundvand.....	41
4.7. Overfladevand.....	41
4.7.1. Kvælstofudvaskning	43
4.7.2. Fosforoverskud	47

4.7.3. Gældende målsætninger	49
4.8. Natur	51
4.8.1. Beskyttede naturtyper	51
4.8.2. Natura 2000-områder.....	52
4.8.3. Plante- og dyrearter med særligt strenge beskyttelseskrav (Bilag IV-arter)	53
5. Anvendelse af bedste tilgængelige teknik – BAT i forhold til udbringningsarealer.....	54
5.1. BAT i forhold til udbringning af husdyrgødning	54
6. Landskabelige og kulturhistoriske værdier	55
6.1. Landskabelige værdier	55
6.2. Kulturhistoriske værdier	56
7. Alternative muligheder, 0-alternativet og ophør af driften	57
8. Egenkontrol	57
9. Bilagsfortegnelse	58
.....	59
.....	60

1. Indledning

1.1. Ikke-teknisk resumé

Ansøger Hans Jørgen Mogensen, Rødkildevej 3, 8660 Skanderborg søger om at ændre og udvide svinebesætningen **fra** 300 årssøer, 6.000 smågrise 7,2-30 kg og 3.800 slagtesvin 30-102 kg **til** 12.894 slagtesvin 30-112 kg, svarende til en ændring i dyreenheder (DE) fra 183 DE til 396 DE.

Der vil ikke ske nogle ydre bygningsmæssige ændringer.

Skanderborg Kommune skal i henhold til blandt andet *Husdyrgodkendelsesloven* vurdere om den ansøgte udvidelse og fremtidige drift kan gennemføres uden væsentlige virkninger på miljøet. Det er vurderet, at udvidelsen kan gennemføres, hvorfor denne miljøgodkendelse meddeles. Godkendelsen beskriver kommunens grundlag og vurderinger samt de vilkår, som kommunen har stillet til udvidelsen og den fremtidige drift.

Bygninger med besætning samt anlæg til opbevaring af foder og husdyrgødning er vurderet i forhold til blandt andet:

- ammoniakfordampning, lugt, lys, støj og støv fra stalde og opbevaringsanlæg
- opbevaring og bortskaffelse af blandt andet affald og kemikalier
- forbrug af vand, energi og hjælpestoffer
- anvendelse af bedste tilgængelige teknik (BAT)
- landskab.

Arealer til udbringning af husdyrgødning er vurderet i forhold til blandt andet:

- grundvand
- overfladevand
- naturområder.

Miljøgodkendelsen af husdyrbruget, Ballegård, Rødkildevej 3, 8660 Skanderborg, regulerer driften i otte år, hvorefter godkendelsen skal revurderes på baggrund af de erfaringer, der har været med driften, og den udvikling, der har været i metoder til reduktion af miljøpåvirkningen.

1.2. Ansøger, ejerforhold og konsulentoplysning

Ansøger/ejer/driftsherre:

Navn: Hans Jørgen Mogensen
Adresse: Rødkildevej 3, 8660 Skanderborg
Telefonnummer: 8657 9028
Mobilnummer: 2083 9028
E-mail: hj@go-gris.dk

Anlægget:

Adresse: Rødkildevej 3, 8660 Skanderborg
Ejendomsnummer: 7460016799

Matrikelnummer: 16a, m.fl. Tåning By, Tåning
CVR-nummer: 33504802
P-nummer: 1014015635
CHR-nummer: 87857

Konsulent:

Navn: Maria Katja Jensen, LMO
Adresse: Erhvervsbyvej 13, 8700 Horsens
Telefonnummer: 70154000
Mobilnummer: 2338 3449
E-mail: mkj@lmo.dk

Ejendommen er ejet af Hans Jørgen Blach Mogensen, der indgår i produktionssamarbejdet Go-Gris I/S. I produktionssamarbejdet indgår følgende personer med deres respektive landbrugsejendomme:

Hans Jørgen Blach Mogensen, Rødkildevej 3

Rødkildevej 14, Rødkildevej 3, Skovlykkevej 9 og Ydingvej 100

Poul Erik Blach Mogensen, Østbirkvej 45

Østbirkvej 45, Ålkærgårdvej 2, Vestervej 11L og Værvej 57

Martin Raymond Blach Mogensen, Lillerupvej 4

Lillerupvej 4

Mads Mogensen, Kirkevej 35

Jonas Würtz Rasmussen, Sattrupvej 12

Sattrupvej 12

1.3. Lovgivningsmæssig baggrund

Når et husdyrbrug af den aktuelle type ønskes etableret, udvidet eller ændret til mere end 210 DE, skal anlægget med tilhørende udbringningsarealer til den producerede husdyrgødning vurderes i henhold til § 12 i *Husdyrgodkendelsesloven*. Denne miljøgodkendelse er således udarbejdet efter *Husdyrgodkendelsesloven*, hvori EU's VVM-direktiv⁹ og IE-direktiv¹⁰ er indarbejdet.

I miljøgodkendelsen er der redegjort for konsekvenserne af at ændre og udvide husdyrholdet på bedriften, og for påvirkningen af miljøet i bred forstand.

2. Vurdering af miljøpåvirkning fra anlægget

2.1. Anlæggets beliggenhed

Ejendommens eksisterende og planlagte produktionsanlæg ligger samlet på adressen Rødkildevej 3, 8660 Skanderborg.

⁹ Rådets direktiv 85/337/EØF om vurdering af visse offentlige og private projekters indvirkning på miljøet med senere ændringer (VVM: Vurdering af Virkninger på Miljøet).

¹⁰ IE-direktivet (Industrial Emissions Directive) samler syv eksisterende direktiver om industriemissioner i ét direktiv.

Det samlede produktionsanlæg ligger ca. 3,7 km nordøst for byzonen til Vrold og ca. 3,2 km. syd for nærmeste sommerhusområde. Nærmeste samlet bebyggelse er Tåning, som er beliggende ca. 1 kilometer fra de eksisterende stalde. Afstanden fra det nærmeste staldhjørne til nærmeste nabobeboelse er ca. 195 meter i nordlig retning. Nærmeste nabobeboelse uden landbrugspligt er ca. 550 meter i østlig retning.

Faktaboks

Jævnfør § 20 i *Husdyrgodkendelsesloven* skal kommunen sikre sig, at risikoen for forurening eller væsentlige gener for omgivelserne begrænses, hvis et anlæg ligger mindre end 300 meter fra:

- en beboelsesbygning på en ejendom uden landbrugspligt, der ligger i en samlet bebyggelse¹¹ i landzone, og som har en anden ejer end driftsherren
- et eksisterende eller ifølge kommuneplanens rammedel fremtidigt byzone- eller sommerhusområde
- et område i landzone, der i lokalplan er udlagt til boligformål, blandet bolig og erhverv eller til offentlige formål med henblik på beboelse, institutioner, rekreative formål og lign.

Derudover gælder en række generelle afstandskrav - se tabel 1:

Tabel 1. Generelle afstandskrav - jævnfør §§ 6 og 8 i *Husdyrgodkendelsesloven* – samt aktuelle afstande fra husdyrproduktionsanlægget på Rødkildevej 3, 8660 Skanderborg

	Generelle afstandskrav, m	Aktuel afstand
Ikke-almene vandforsyningsanlæg	25	Ca. 26 meter
Almene vandforsyningsanlæg	50	Ca. 1,2 km
Vandløb (herunder dræn) og søer	15 (100 ¹²)	13 m til rørlagt vandløb 100 m til åbent vandløb
Offentlig vej og privat fællesvej	15	15 meter
Levnedsmiddelvirksomhed	25	>25 meter
Beboelse på samme ejendom	15	25 meter
Naboskel	30	Ca. 75 meter
Eksisterende eller ifølge kommuneplanens rammedel fremtidigt byzone- eller sommerhusområde	50	Ca. 1,1 km
Område i landzone, der i lokalplan er udlagt til boligformål, blandet bolig og erhvervsformål eller til offentlige formål med henblik på beboelse, institutioner, rekreative formål og lign.	50	Ca. 3 km
Nabobeboelse, Rødkildevej 7, 8660 Skanderborg	50	Ca. 195 meter

¹¹ Ved en samlet bebyggelse forstås, at der inden for en afstand af 200 meter fra beboelsesbygningen ligger mere end 6 andre beboelsesbygninger på hver sin samlede faste ejendom. Beboelsesbygninger på ejendomme med landbrugspligt efter Landbrugslovens regler samt beboelsesbygninger, der ejes af driftsherren, medregnes ikke.

¹² Beholdere til opbevaring af flydende husdyrgødning må i henhold til § 8, stk. 2 i *Husdyrgodkendelsesloven* ikke etableres inden for en afstand af 100 meter til åbne vandløb og til søer med et areal, der er større end 100 m².

Skanderborg Kommune konstaterer:

- at det samlede produktionsanlæg vil ligge mere end 300 meter fra:
 - en beboelsesbygning på en ejendom uden landbrugspligt, der ligger i en samlet bebyggelse i landzone, og som har en anden ejer end driftsherren
 - et eksisterende eller ifølge kommuneplanens rammedel fremtidigt byzone- eller sommerhusområde
 - et område i landzone, der i lokalplan er udlagt til boligformål, blandet bolig og erhverv eller til offentlige formål med henblik på beboelse, institutioner, rekreative formål og lignende
- at de generelle afstandskrav, som nævnt i tabel, 1 er overholdt. Dog er der kun 13 m mellem rørlagt vandløb og nærmeste stald. Begge dele eksisterende, som der ikke ændres på i forbindelse med denne godkendelse.

Skanderborg Kommune vurderer:

- at risikoen for forurening eller væsentlige gener for omgivelserne fra anlægget begrænses, når de til enhver tid gældende generelle miljøregler for den pågældende type husdyrbrug samt de supplerende vilkår for miljøgodkendelsen overholdes
- at overholdelsen af de øvrige generelle afstandskrav – i kombination med overholdelse af de til enhver tid gældende generelle miljøregler for den pågældende type husdyrbrug og af de opstillede vilkår for miljøgodkendelsen – vil sikre de pågældende vandforsyningsanlæg, vandløb m.m. samt boligområder m.v. tilstrækkeligt mod væsentlige gener eller forurening fra husdyrbrugets anlæg. Se desuden kommunens vurdering i afsnit 2.5. Ammoniakfordampning fra stald og gødningsopbevaringslager og 2.6. Lugtgener fra produktionsanlægget.

2.2. Anlæggets indretning

Ansøgers oplysninger

Ballegård danner i nudrift rammerne for en produktion med søer, smågrise og slagtesvin. Smågrisene opfedes til 30 kg, hvorefter ca. halvdelen færdig opfedes på anden ejendom.

I den ansøgte produktion vil der primært være en slagtesvineproduktion. Udvidelsen på ejendommen foregår i de eksisterende staldbygninger. Pladskravene til årssøer er markant højere end til slagtesvin. Der er derfor mulighed for at udvide antallet af svin betydeligt i ansøgt drift.

En oversigt af anlæg m.m. fremgår af tabel 2 og 3.

Tabel 2. Oversigt over bygninger, Rødkildevej 3, 8660 Skanderborg.

Bygning nr. jf. kortbilag	Anvendelse	Størrelse i m²/m³	Gulvprofil/indretning	Antal båse/stipladser eller dyr
----------------------------------	-------------------	--	------------------------------	--

A				
A	Stuehus	220		
B	Medarbejderbolig	64		
C	Foderlade	300		
D	Slagtesvin	250	Delvis spaltegulv, 25-49% fast gulv	1.180 for stald D, H og J
E	Garage/fyrrum/ forrum	144		
H	Slagtesvin	300	Delvis spaltegulv, 25-49% fast gulv	1.180 for stald D, H og J
I	Slagtesvin	240	Drænet gulv plus spalter	700
J	Slagtesvin	290	Delvis spaltegulv, 25-49% fast gulv	1.180 for stald D, H og J
K	Slagtesvin	380	Delvis spaltegulv, 25-49% fast gulv	530
L	Maskinhus og kornlager	770		
M og N	Kornsiloer	200 tons		
O og P	Fortank og gyllebeholder	400		
Q	Gyllebeholder	1.700		
R	Foderlade	200		
S	Slagtesvin	1.030	Drænet gulv plus spalter	1.440
T	Gyllebeholder	1.800		
U	Maskinhus og brændelager	380		
V	Fodersilo	500 tons		

Tabel 3. Oversigt over opbevaringsanlæg og befæstede pladser der anvendes fremover, Rødkildevej 3, 8660 Skanderborg

Anlæg	Byggeår	m ² / m ³	Afløb til	Seneste 10 års beholderkontrol ¹³	Overdækning
Gyllebeholder	1978	400	-	2008	Flydelag
Gyllebeholder	1987	1.718	-	2008	Flydelag
Gyllebeholder	1996	1.830	-	2008	Flydelag
Gyllekanaler		915	Gyllebeholder		

Gyllebeholderne er uden pumpesystem, så der fyldes gylle fra beholdere til gyllevogn via selvlæssende kran.

¹³ Jævnfør Bekendtgørelse nr. 723 af 12. september 1997 om kontrol af beholdere for flydende husdyrgødning, ensilagesaft eller spildevand (med senere ændringer), skal åbne og lukkede beholdere til opbevaring af flydende husdyrgødning, ensilagesaft eller spildevand på mere end 100 m³ kontrolleres mindst hver 10 år af en autoriseret kontrollør.

2.3. Besætnings sammensætning og stalddtype

Ansøgers oplysninger

Besætnings sammensætningen, fordelt på stalddtype samt husdyrbrugets årlige produktion ved den nuværende og den ansøgte drift, fremgår af tabel 4.

Tabel 4. Besætnings sammensætning, stalddtype og årlig produktion i nudrift og ansøgt drift, Rødkildevej 3, 8660 Skanderborg

Husdyrtype, mdr./ vægtklasse	Stald- og gulvtype*	Nudrift		Ansøgt	
		Antal	DE	Antal	DE
Slagtesvin 30-102 kg	Drænet gulv + spalter 33/67	3.800	98	6.570	202
Slagtesvin 30-102 kg	Delvis spaltegulv, 25-49 % fast gulv	-	-	6.324	194
Årsso, løbe og drægtighedsstald	Individuel opstaldning, delvis spaltegulv	220	36	-	-
Årsso, løbe og drægtighedsstald	Løsgående, delvis spaltegulv	30	4	-	-
Årsso, farestald	Kassestier, delvis spaltegulv	250	17	-	-
Smågrise 7,2 - 30 kg	Fuldspaltegulv	6.000	28		
I alt		-	183	-	396

* jævnfør ansøgnings systemet på www.husdyrgodkendelse.dk

Kommunen vurderer

For et husdyrbrug kan der være en vis variation i den årlige produktion og i fordelingen af de enkelte dyretyper hen over året. Miljøpåvirkningen er forskellig fra dyretype til dyretype og fra stalddtype til stalddtype, hvorfor miljøvurderingen afhænger af dyresammensætning og fordeling på stalddtype. Skanderborg Kommunes vurdering er foretaget ud fra en besætning med en årlig produktion, som angivet i tabel 4, på **maksimalt 396 DE** med den aktuelle beregningsmetode.

Det forudsættes, at den årlige produktion:

- ikke overstiger 396 DE
- sker jævnt fordelt over året

2.4. Husdyrgødningsproduktion og opbevaringsanlæg

Ansøgers oplysninger

Den projekterede husdyrproduktion med de pågældende stalddtyper giver ifølge beregningen i IT-ansøgnings systemet på www.husdyrgodkendelse.dk anledning til en samlet årlig husdyrgødningsproduktion med et indhold af kvælstof (N) og fosfor (P) på i alt ca.: 81.684 kg N og 19.566 kg P.

Husdyrbrugets opbevaringsanlæg og de enkelte anlægs kapacitet fremgår af tabel 3, og husdyrproduktionens tilførsel til anlæggene er opgjort i tabel 5:

Tabel 5. Tilførsel til opbevaringsanlæg, Rødkildevej 3, 8660 Skanderborg

Tilførsel	m ³ / år	Opbevaringskapacitet, mdr.
Gylle	6.705	8,7

Gødningsproduktionen fra den ansøgte besætning på 396 DE er beregnet til 6.705 m³ årligt (12.894 slagtesvin x 0,52 m³). Heri er normtal for drikkevandsspild og rengøringsvand medregnet.

I alt ledes der således ca. 6.705 m³ årligt til gyllebeholderne. Der er i ansøgt drift i alt 4.863 m³ gyllebeholder til rådighed på ejendommen. Opbevaringskapaciteten for flydende husdyrgødning er på den baggrund beregnet til ca. 8,7 måneder.

Go Gris I/S har på de øvrige ejendomme ledig opbevaringskapacitet og ca. 1.130 m³ gylle flyttes til disse ejendomme. Opbevaringskapaciteten vil dermed svare til 9 måneder på ejendommen Rødkildevej 3.

Kommunen vurderer

Ifølge *Husdyrgødningsbekendtgørelsen* vil en opbevaringskapacitet svarende til mindst ni måneders produktion normalt være tilstrækkelig til, at udbringningen og gødningsanvendelsen kan ske i overensstemmelse med de generelle miljøregler. På den baggrund vurderes den opgivne 9 måneders opbevaringskapacitet at være tilstrækkelig.

Skanderborg Kommune vurderer samlet set på baggrund af det oplyste:

- at opbevaring af husdyrbrugets husdyrgødning vil ske på en måde, som er i overensstemmelse med de generelle miljøregler
- at overholdelsen af de generelle miljøregler vil medvirke til at begrænse den mulige påvirkning af det omgivne miljø fra opbevaringsanlæggene.

2.5. Ammoniakemission fra stald og gødningsopbevaringslager

Ansøgers oplysninger

Husdyrbruget opfylder det generelle reduktionskrav på 30 % med hensyn til ammoniakemission (fordampning) i forhold til det pågældende referencestaldsystem - jævnfør bilag 3 i *Husdyrgodkendelsesbekendtgørelsen*.

Det generelle ammoniak-reduktionskrav opfyldes blandt andet ved:

- Delvis spaltegulv, 25-49 % fast gulv i den ene slagtesvinestald
- Fodereffektivisering i forhold til råprotein

Af tabel 6 fremgår størrelsen af den samlede ammoniakemission i nudrift og ansøgt drift fra stald og gødningsopbevaringslager, som den er beregnet med beregningsmodellen i IT-ansøgningssystemet på www.husdyrgodkendelse.dk.

Tabel 6. Ammoniakemission fra stald og gødningsopbevaringslager, omregnet til kg kvælstof (N) pr. år, ansøgt drift, Rødkildevej 3, 8660 Skanderborg

Ammoniakemission	Kg kvælstof (N) pr. år
Nudrift	ca. 3.388 kg N/år
Ansøgt drift	ca. 5.713 kg N/år
Mer-emission, som følge af udvidelsen	ca. 2.325 kg N/år

2.5.1. Ammoniak og natur

Faktaboks

Hovedparten af ammoniakdepositionen (kvælstofnedfald) fra et husdyrbrug vil - afhængigt af flere forhold - på et tidspunkt blive afsat i landskabet i større eller mindre afstand fra kilden. Størstedelen af den ammoniakdeposition, som direkte kan henføres til et husdyrbrug, vil formentlig ske i terrænet inden for ca. 1 kilometers afstand fra produktionsanlægget. Ammoniakdeposition er som regel til ugunst for opretholdelse af de naturtyper, der kun har brug for en begrænset næringsstofmængde for at kunne trives. Kommunen er forpligtiget til, at vurdere ammoniakdepositionen i forhold til omkringliggende natur.

I henhold til § 7 i *Husdyrgodkendelsesloven* er etablering, udvidelse og ændring af anlæg på husdyrbrug, der er eller derved bliver større end 15 dyreenheder, ikke tilladt, hvis stald eller gødningsopbevaringsanlæg ligger i en afstand på mindre end ti meter til, eller helt eller delvis inden for, nærmere bestemte ammoniakfølsomme naturtyper beliggende **inden for** internationale naturbeskyttelsesområder (Natura 2000-områder) eller nærmere bestemte ammoniakfølsomme naturtyper beliggende **uden for** internationale beskyttelsesområder.

Jævnfør *Godkendelsesbekendtgørelsens* bilag 3, inddeles naturtyperne, omfattet af *Husdyrgodkendelseslovens* § 7, i tre kategorier:

Kategori 1-natur. Naturområder beliggende **inden for** internationale naturbeskyttelsesområder, som indgår i udpegningsgrundlaget for området og er kortlagt af Naturstyrelsen.

Kategori 2-natur. Naturområder beliggende **uden for** internationale naturbeskyttelsesområder. Det drejer sig om naturtyperne: højmoser, lobeliesøer, heder større end ti ha, som er omfattet af *Naturbeskyttelseslovens*¹⁴ § 3, og overdrev større end 2,5 ha, som er omfattet af *Naturbeskyttelseslovens* § 3.

Kategori 3-natur. Ammoniakfølsomme naturtyper, som ikke er omfattet af kategori 1- og 2-natur: heder, moser og overdrev, som er beskyttet efter *Naturbeskyttelseslovens* § 3, og ammoniakfølsomme skove, der er beliggende **uden for** de internationale naturbeskyttelsesområder.

Der er fastsat forskellige beskyttelseskrav i forhold til de forskellige naturtyper. Den tilladte maksimale **total**deposition fra et husdyrbrug til kategori 1-natur er afhængig af antallet af husdyrbrug i nærheden (antallet af andre husdyrbrug i området er defineret efter nærmere regler om vurdering af kumulation). Hvis der ikke er andre husdyrbrug, må der fra husdyrbruget, der søger om en miljøgodkendelse, være en **total**deposition på 0,7 kg N pr. ha pr. år. Er der ét husdyrbrug udover husdyrbruget, der søger, falder den tilladte **total**deposition til 0,4 kg N pr. ha pr. år, og endelig, hvis der er mere end ét husdyrbrug udover husdyrbruget der søger, må **total**depositionen fra husdyrbruget, der søger om en miljøgodkendelse, maksimalt være 0,2 kg N pr. ha pr. år.

Den maksimale tilladte **total**deposition til kategori 2-natur er 1,0 kg N pr. ha pr. år, mens den maksimale tilladte **mer**deposition til kategori 3-natur, som udgangspunkt, er 1,0 kg N pr. ha pr. år.

Kommunen kan i konkrete tilfælde tillade en merdeposition til kategori 3-natur, der er større end 1,0 kg N pr. ha pr. år, men kan ikke stille krav om mindre merdeposition end 1,0 kg N pr. ha pr. år. Kommunen

¹⁴ Lovbekendtgørelse nr. 915 af 3. juli 2013 af lov om naturbeskyttelse.

skal efter nærmere kriterier foretage en konkret vurdering af, om der er tale om særlige regionale eller lokale naturinteresser og af, om der skal stilles krav til den maksimale kvælstof-merdeposition.

Nærmeste kategori 1-natur er Habitatområde nr. 50 Yding Skov og Ejer Skov, som ligger ca. 620 meter vest for anlægget. Områdets udpegningsgrundlag er:

3260 Vandløb
7220 Kildevæld
9120 Bøg på mor med kristtorn
9130 Bøg på muld
9150 Bøg på kalk
1096 Bæklampret

Ifølge Natura 2000 handleplanen for området skal skovnaturtyperne sikres en god-høj naturtilstand, og den varierede skovstruktur skal søges bevaret og forbedret. Den ønskede udvidelse på ejendommen Rødkildevej 3 kan potentielt påvirke målsætningen for Natura2000 området negativt.

Der er beregnet ammoniakdeposition i kanten af Natura 2000-området, Yding Skov og Ejer Skov, der hvor Natura2000 området ligger tættest på anlægget Rødkildevej 3. Beregningen viser, at merdepositionen er 0,2 kg N pr. ha pr. år, og totaldepositionen er 0,4 kg N pr. ha pr. år. Depositionen til selve naturtyperne der indgår i udpegningsgrundlaget vil være en smule mindre end det beregnede, da der er beregnet til kanten af skoven.

Det fastsatte beskyttelsesniveau i *Husdyrgodkendelsesbekendtgørelsen* er henholdsvis 0,2, 0,4 og 0,7 kg N/ha/år, afhængig af om andre husdyrbrug tilfører ammoniak til samme punkt. Husdyrbruget overholder den nedre fastsatte grænse i det ansøgte projekt. Skanderborg Kommune vurderer dermed, at der ikke vil være nogen målbar effekt af udvidelsen på de naturtyper, som udgør habitatområdets udpegningsgrundlag.

Nærmeste kategori 2-natur er et §3 beskyttet overdrev. Overdrevet er beliggende ca. 2 km i østlig retning fra anlægget Rødkildevej 3. Grundet den store afstand, samt de foretagende beregninger i husdyrgodkendelse.dk, vurderer Skanderborg Kommune, at ammoniakdepositionen til overdrevet fra det ansøgte projekt, vil være under det fastsatte lovmæssige beskyttelsesniveau.

Indenfor 1000 meter fra anlægget er der tre områder, der er kategoriseret som kategori 3-natur. Områderne er henholdsvis mose samt overdrev. Der er beliggende et overdrev ca. 500 meter vest for anlægget, en mose ca. 450 meter syd for anlægget og et overdrev ca. 965 meter øst for anlægget.

Der er foretaget beregning af ammoniakdepositionen i husdyrgodkendelse.dk til samtlige tre naturområder. Beregningerne viser en merdeposition på henholdsvis 0,2 kg N/ha/år til det vestlige overdrev, 0,2 kg N/ha/år til den sydlige mose samt 0,3 kg N/ha/år til det østlige overdrev.

Da merdepositionen til kategori 3-naturområderne er under 1 kg N/ha/år, vurderer Skanderborg Kommune, at udvidelsen af dyreholdet på Rødkildevej 3, ikke vil medføre en væsentlig påvirkning af de nærliggende § 3 naturområder.

Udover de ovenstående kategori 3-naturområder, er der ca. 118 meter syd/sydøst for anlægget udpeget en potentiel ammoniakfølsom skov. Skanderborg Kommune skal vurdere, hvorvidt skoven er ammoniakfølsom, og dermed kan kategoriseres som værende kategori 3-natur.

En skov betegnes som ammoniakfølsom, når:

- 1) der har været skov på arealet i lang tid (i størrelsesorden mere end ca. 200 år), så der er tale om gammel "skovjordbund",
- 2) skoven er groet frem af sig selv på et naturareal, f.eks. tidligere hede, mose eller overdrev, så jordbunden ikke har været dyrket mark inden for en periode svarende til perioden for gammel "skovjordbund" (dvs. i størrelsesorden mere end ca. 200 år), eller
- 3) der i skoven er forekomst af naturskovindikerende eller gammelskovsarter, som er medtaget på listen over arter, der er brugt ved prioritering af naturmæssigt særligt værdifulde skove omfattet af skovlovens § 25.

Skanderborg Kommune har ved besigtigelse, luftfoto samt historiske kort vurderet på de ovenstående punkter. Luftfotos viser, at skoven var til stede i 19454, og den er desuden markeret på de historiske kort over området gældende fra 1818. Skoven er dermed med stor sandsynlighed mere end 200 år. Det har ikke kunne konstateres, hvorvidt skoven er groet frem af sig selv på et naturareal.

Skanderborg Kommune har desuden foretaget en besigtigelse af den nærliggende potentielle ammoniakfølsomme skov. Skoven kan betegnes som en blandingsløvskov med flere etager og dødt ved. Ved besigtigelsen blev der registreret en del positive arter for skov. Der blev desuden fundet forekomst af bjerg-ærenpris, aks-rapunsel og småbladet milturt, som alle er omfattet af skovlovens §25-liste. Skanderborg Kommune vurderer, ud fra det ovenstående, at skoven er ammoniakfølsom, og dermed kategoriseres som værende kategori 3-natur.

Skanderborg kommune vurderer, at skovens naturtilstand er god, og at tålegrænsen er 10-20 kg N/ha/år.

Der er ingen af de registrerede arter, som indikerer særlig ammoniakfølsomhed (Ellenbergtal >5). Baggrundsbelastningen for området er på 12,8 kg N/ha/år. Den største merdeposition af ammoniak til skoven er beregnet til at være 1,9 kg N/ha/år og en totalbelastning på 4 kg N/ha/år. En merbelastning på 1,9 kg N/ha/år til skoven vurderes ikke at medføre ændringer af skovens naturtilstand. Dette er vurderet med baggrund i, at ingen af de registrerede arter er ammoniakfølsomme i særlig grad, desuden overskrider baggrundsbelastningen sammenholdt med totalbelastningen ikke tålegrænsen for skoven.

Der er belastning af ammoniak til skoven fra yderligere et husdyrbrug Tåningvej 34, 8660 Skanderborg. Den tilladte kvægproduktion på ejendommen er registreret til ca. 65 DE. Ammoniakdepositionen til skoven fra anlægget Tåningvej 34 må være begrænset grundet størrelsen af dyreholdet, samt at skoven ligger syd for anlægget. Selvom der er en kumulativ effekt, vurderes det ikke at medføre, at tålegrænsen for skov overskrides.

Naturområderne fremgår af kortbilag C.

Kommunens samlede vurdering i forhold til ammoniakemission fra anlægget

Det generelle ammoniakreduktionskrav, som fremgår af *Husdyrgodkendelsesbekendtgørelsen* (bilag 3), er ifølge ansøgningen med de tilhørende beregninger overholdt.

Faktaboks

Overholdelsen af det generelle ammoniakreduktionskrav og det generelle beskyttelsesniveau beskytter - ifølge intentionerne bag *Husdyrgodkendelsesloven* - som udgangspunkt de kvælstoffølsomme naturtyper tilstrækkeligt mod kvælstofpåvirkning fra husdyrbrugs produktionsanlæg.

Skanderborg Kommune vurderer i det konkrete tilfælde, og på baggrund af de beregninger, der er foretaget, at tålegrænserne ikke overskrides, og at de naturarealer, som ligger i nærområdet omkring produktionsanlægget, ikke er så kvælstoffølsomme, at der helt undtagelsesvist skal stilles yderligere vilkår for at beskytte de pågældende naturområder tilstrækkeligt mod kvælstofpåvirkning fra produktionsanlægget.

Den reelle ammoniakdeposition fra husdyrbrugets anlæg vil afhænge af flere forhold, men ammoniakdepositionen vil især kunne minimeres ved grundig og hyppig rengøring af de overflader, som husdyrgødningen afsættes på i staldene. Kommunen vurderer samlet set på baggrund af det oplyste:

- at husdyrbruget – ved overholdelse af de til enhver tid gældende generelle miljøregler, og af de øvrige opstillede vilkår for miljøgodkendelsen – drives således, at påvirkningen på omgivelserne med luftbåret kvælstof fra produktionsanlægget minimeres
- at ammoniakemissionen (fordampningen) fra produktionsanlægget i sig selv ikke vil medføre en væsentlig påvirkning af de omkringliggende naturområder.

2.6. Lugtgener fra produktionsanlægget

Ansøgers oplysninger

Den primære kilde til lugt fra husdyrbrugets anlæg er fra staldene.

Tabel 7 viser de beregnede geneafstande med hensyn til lugt fra staldene efter projektets gennemførelse, som er fremkommet ved brug af de beregningsmodeller, der indgår i IT-ansøgningsystemet på www.husdyrgodkendelse.dk.

Tabel 7. Lugtgeneafstande fra staldene efter projektets gennemførelse, Rødkildevej 3, 8660

Skanderborg

Områdetype	Lugtgeneafstand, ansøgt drift, m	Faktisk afstand fra staldanlægget, m
Byzone	851	Ca. 3.700
Samlet bebyggelse	658	Ca. 1.000
Enkeltbolig ¹⁵ , Rødkildevej 9	334	Ca. 548

¹⁵ Beboelsesbygninger på ejendomme med landbrugspligt efter Landbrugslovens regler samt beboelsesbygninger, der ejes af driftsherren, indgår ikke.

Kommunen vurderer

Faktaboks

I *Husdyrgodkendelsesbekendtgørelsen* (bilag 3) er der fastsat en række lugtgenekriterier i forhold til de tre områdetyper: byzone, samlet bebyggelse og enkeltbolig på henholdsvis 5, 7 og 15 OU_E¹⁶ pr. m³ luft. Lugtgenekriterierne kan betragtes som den maksimale, miljømæssigt acceptable lugtgenebelastning fra en given kilde ved den pågældende områdetype. Ved lugtgeneafstand forstås den beregnede mindste afstand fra staldanlægget til det pågældende område, hvor de i lovgivningen fastsatte lugtgenekriterier med hensyn til de tre forskellige områdetyper netop er opfyldt. Lugtgenekriterierne er overholdt, hvis de fastsatte lugtgenegrænser på henholdsvis 5, 7 og 15 OU_E pr. m³ luft ikke overskrides i mere end en procent af tiden – svarende til ca. syv timer i alt om måneden.

Lugtgeneafstandene forøges efter nærmere regler, hvis der inden for 300 meter fra den del af byzone og den pågældende beboelse i samlet bebyggelse, der ligger nærmest det pågældende staldanlæg, er andre husdyrbrug med mere end 75 dyreenheder. Tilsvarende forøges lugtgeneafstanden, hvis der er andre sådanne husdyrbrug inden for 100 meter fra enkeltbolig uden landbrugspligt. Dette sker for at indregne effekten (den kumulative effekt) af den mulige lugtpåvirkning som andre husdyrbrug i området måtte give anledning til.

Lugtgeneafstandene formindskes efter nærmere regler, hvis staldanlægget ligger nord for den pågældende områdetype. Dette begrundes med, at den hyppigste vindretning i Danmark er vestlig og sydvestlig, og at nordenvind typisk forekommer i vinterhalvåret, hvor de relativt lave temperaturer, som regel medvirker til at dæmpe lugtafgivelsen.

Ifølge beregningen er de lugtgenekriterier, som fremgår af *Husdyrgodkendelsesbekendtgørelsen* (bilag 3) - i forhold til de tre områdetyper - overholdt i det konkrete tilfælde. Lugtgeneafstandene har ikke skullet forøges af hensyn til vurdering af den kumulative effekt fra andre husdyrbrug.

Afhængigt af vejrforholdene kan der forekomme lugtgener fra staldene. Ud over de mulige lugtgener fra staldanlægget kan der forekomme lugtgener i forbindelse med omrøring af gyllebeholderne og øvrig gyllehåndtering. Gylleomrøring og øvrig gyllehåndtering sker primært i forbindelse med udbringningen, der hovedsageligt sker om foråret.

Den reelle lugtpåvirkning fra husdyrbrugets anlæg vil afhænge af flere forhold. I den forbindelse er det i det konkrete tilfælde væsentligt, at der typisk er vind fra sydøstlig retning på de tider af året, hvor temperaturen er højest, og lugtafgivelsen dermed som regel vil være størst. Lugtpåvirkningen vil dog generelt kunne minimeres ved grundig og hyppig rengøring af de overflader, som husdyrgødning og foderrester afsættes på samt ved minimering af det tidsrum, som gylleomrøring og gylleudbringning foretages i. Skanderborg Kommune vurderer samlet set på baggrund af det oplyste:

- at projektets gennemførelse ikke vil medføre væsentlige, forøgede lugtgener fra produktionsanlægget
- at de væsentligste lugtgener fra produktionsanlægget vil ske i forbindelse med gyllehåndtering, mens lugtgenerne vil være mere begrænsede fra staldene generelt og mindre væsentlige fra ensilagehåndteringen

¹⁶ OU_E = Lugt-enheder (Odour Units) bestemt efter den europæiske standard for lugtanalyse, hvor 1 OU_E er grænsen for, hvornår den pågældende lugt kan erkendes.

- at husdyrbruget – ved overholdelse af de til enhver tid gældende generelle miljøregler – drives således, at lugtpåvirkningen på omgivelserne fra produktionsanlægget minimeres, og så de i lovgivningen fastsatte lugtgenekriterier overholdes, og lugtgenegrænserne dermed ikke overskrides i mere end en procent af tiden.

2.7. Ressourceforbrug og øvrige miljøpåvirkninger fra produktionsanlægget

2.7.1. Vandforbrug

Ansøgers oplysninger

Husdyrbruget får vand fra egen boring.

Husdyrbrugets vandindvindingsanlæg samt forbrug fremgår af tabel 8.

Tabel 8. Husdyrbrugets vandindvindingsanlæg og forbrug, Rødkildevej 3, 8660 Skanderborg

Boring/vandværk	Anlægsnr.	Forbrug - nudrift, m ³	Forbrug - ansøgt, m ³	Ændring, %
Boring ved Rødkildevej 3		7.000	7.500	7

Kommunen bemærker

Det fremgår af tabel 8, at vandforbruget på ejendommen forventes at stige med ca. 7 % i ansøgt drift. Det øgede vandforbrug i staldanlægget afspejler det øgede antal dyr. Det vil være i ejers interesse at minimere driftsomkostningerne med hensyn til forbruget af vand, hvorfor Skanderborg Kommune antager, at vandforbrug i videst mulig omfang vil blive imødegået, og at der ikke vil forekomme et overforbrug af vand på ejendommen.

2.7.2. Afledning af vand

2.7.2.1. Sanitært spildevand

Ansøgers oplysninger

Spildevand fra stuehus, medarbejderbolig og personalefaciliteter renses i bundfældningstank og ledes via dræn og grøfter til Horndrup Bæk.

2.7.2.2. Spildevand fra rengøring

Ansøgers oplysninger

Spildevandsmængden kendes ikke opgjort på forskellige kilder. Drikkevandsspild og vaskevand fra staldene er medregnet i gylleproduktionen. Hovedparten af markdriften sker fra anden ejendom, så forbruget af vand til vask af maskiner er lavt.

2.7.2.3. Tagvand

Ansøgers oplysninger

Tagvand fra det eksisterende anlæg ledes til Horndrup Bæk via dræn.

2.7.2.4. Befæstede arealer

Ansøgers oplysninger

Der er ingen vaskeplads på ejendommen.

Kommunens samlede vurdering vedrørende afledning af vand

Skanderborg Kommune vurderer, på baggrund af det oplyste, at opbevaring og håndtering af spildevand og afledt overfladevand vil foregå på en miljømæssig forsvarlig måde, når de til enhver tid gældende, generelle regler og de supplerende vilkår for miljøgodkendelsen overholdes.

Da udvidelsen af dyreholdet udelukkende foregår i eksisterende stalde, har Skanderborg Kommune ikke mulighed for at stille krav/vilkår til tagvandets afledning.

2.7.3. Energiforbrug

Ansøgers oplysninger

I nudriften er der et årligt forbrug på 17.000 kWh om året til ventilation, belysning mm. Derudover er der et årligt forbrug af 14.000 liter fyringsolie til opvarmning og korntørring. Dette svarer til et årligt energiforbrug på 157.000 kWh. Beregnet ud fra normtal ville energiforbruget være på 168.100 kWh, så det reelle energiforbrug ligger 7 % under normen.

Til den ansøgte produktion er der ud fra normerne beregnet, at energibehovet vil blive på 180.600 kWh med et varmebehov på ca. 75.000 kWh svarende til 7.200 l fyringsolie.

Det årlige forbrug af diesellole til markarbejde er på 12.000 liter, og forbruget vil ikke påvirkes af udvidelsen.

Husdyrbrugets energiforbrug i nudrift og ansøgt drift fremgår af tabel 9.

Tabel 9. Husdyrbrugets energiforbrug i nudrift og ansøgt drift, Rødkildevej 3, 8660 Skanderborg

Ressource	Forbrug - nudrift	Forbrug - ansøgt	Ændring, %
Elforbrug, kWh	157.000	180.600	15
Diesellole, l	12.000	12.000	0

Kommunen bemærker

Som det fremgår af tabel 9, vil forbruget stige. Energiforbruget bør løbende følges, og forbruget bør af flere årsager til stadighed søges minimeret. Det vil være i ejers interesse at minimere driftsomkostningerne med hensyn til forbrug af energi, hvorfor Skanderborg Kommune antager, at der ikke vil blive forbrugt mere energi end nødvendigt på ejendommen.

2.7.4. Foderstoffer

Ansøgers oplysninger

Korn opbevares i to gastætte siloer (hver 200 ton) + 1 amerikansilo (500 ton). Tilskudsfoder opbevares i indendørs siloer (a 20 ton).

Der vil blive anvendt foderblandinger, der er tilsat fytase. Foderforarbejdning forekommer pr. automatik døgnet rundt.

Der leveres tilskudsfoder til ejendommen 2-3 gange om måneden.

Kommunen vurderer

Skanderborg Kommune vurderer, at foderopbevaringen vil ske uden væsentlige miljømæssige gener.

2.7.5. Kemikalier m.v.

Ansøgers oplysninger

Markarbejde foretages normalt fra anden ejendom. Når marksprøjten påfyldes på ejendommen sker dette fra buffertank, så der ikke er risiko for returløb til vandforsyningen.

Marksprøjten vaskes i marken.

Da hovedparten af markarbejdet og maskinservice foregår på anden ejendom, opbevares der kun begrænsede mængder motorolie, spildolie og landbrugskemikalier på ejendommen. Spildolie opbevares i 200 liters tønder, der bortskaffes af Dansk Oliegenbrug. I tilfælde af, at der skulle forekomme rester af bekæmpelsesmidler, der ikke kan anvendes ville disse blive bortskaffet på genbrugspladsen.

Kanyler og øvrigt medicinaffald bliver opbevaret i en specialcontainer og bortskaffes på genbrugspladsen.

Der er følgende olietanke på ejendommen:

1.200 liter tank fra 1989 til fyringsolie, udendørs.

1.800 liter tank fra 2006 til fyringsolie, udendørs.

2.500 liter tank fra 1985 til fyringsolie, indendørs.

4.000 liters tank fra 1986 til bildiesel, indendørs på fast underlag med afløb i bygningens modsatte ende.

4.000 liter tank fra 1980 til traktordiesel, indendørs uden mulighed for afløb.

Tankene til fyringsolie, anvendes til opvarmning af stalde.

Kommunen vurderer

Skanderborg Kommune vurderer, at håndtering og opbevaring af kemikalier m.v. vil foregå på en miljømæssig forsvarlig måde, når de til enhver tid gældende generelle regler overholdes.

2.7.6. Affald

Ansøgers oplysninger

Døde dyr opbevares under kadaverkappe indtil de afhentes af DAKA.

Glas og plast afleveres sorteret på genbrugspladsen. Øvrigt affald bortskaffes sammen med husholdningsaffaldet af Reno Syd i en 200 liters container, der tømmes hver 2. uge.

Kommunen vurderer

Skanderborg Kommune vurderer, at bortskaffelse af døde dyr sker på en miljømæssig forsvarlig måde, når de til enhver tid gældende generelle regler overholdes, og at bortskaffelse af øvrigt affald sker miljømæssigt forsvarligt, når Skanderborg Kommunes *Regulativ for erhvervsaffald*¹⁷ efterleves.

2.7.7. Skadedyr

Ansøgers oplysninger

Fluer bekæmpes ved udsætning af rovfluer i gyllekanalerne. Rovfluer leveres 6 gange om året af Miljøfluen.

¹⁷ Skanderborg Kommunes *Regulativ for erhvervsaffald* kan findes på:
http://www.renosyd.dk/media/Regulativ_for_erhvervsaffald_Skanderborg_01052.pdf

Der foretages desuden kommunal rottebekæmpelse ved udlægning af giftkorn i rottekasser.

Kommunen vurderer

Skanderborg Kommune vurderer på baggrund af det oplyste, at der efter projektets gennemførelse ikke vil ske en væsentlig opformering af fluer og skadedyr på husdyrbruget, og at ejendommens skadedyrsbekæmpelse er tilfredsstillende.

Der vil blive stillet vilkår til, at der på husdyrbruget foretages effektiv fluebekæmpelse i overensstemmelse med de af Aarhus Universitet, Institut for Agroøkologi, fastsatte retningslinjer herom.

2.7.8. Støv

Ansøgers oplysninger

Der vil forekomme udsendelse af støv fra staldventilationen og fra brug af fodermøllen.

Der kan forekomme gener i forbindelse med høstarbejde. Generne vurderes at være kortvarige. Korntørring er ligeledes en mulig kilde til støvgener. Korntørring foregår i relativt begrænsede perioder.

Kommunen vurderer

Skanderborg Kommune vurderer, at eventuel støvafgivelse fra produktionsanlægget ikke vil medføre væsentlige gener ved nabobeboelser og uden for bedriftens arealer i øvrigt.

2.7.9. Støj

Ansøgers oplysninger

Der vil forekomme støj fra transporter til og fra samt rundt på ejendommen. Der forekommer støj fra indblæsning af korn i siloerne, og ligeledes når tilskudsfoder indblæses i siloerne.

Der kan desuden forekomme støj fra foderforarbejdning, hvilket sker automatisk døgnet rundt i lukket foderlade.

Kommunen vurderer

Skanderborg Kommune vurderer, at støjafgivelsen fra husdyrbrugets produktionsanlæg generelt vil være lavt. Eventuel støj fra bedriftens interne transporter samt støj fra de forskellige transporter til og fra anlægget, må forventes at blive mere hyppigt forekommende i takt med, at antallet af transporter øges i forbindelse med produktionsudvidelsen – se afsnit 2.7.11. Transporter til og fra anlægget. Skanderborg Kommune vurderer, at støjen fra produktionsanlægget med tilknyttede aktiviteter generelt ikke vil give anledning til væsentlige støjgener ved de omkringliggende nabobeboelser. Såfremt der indkommer velbegrundede klager over støj fra produktionsanlægget med tilknyttede aktiviteter, og kommunen vurderer, at der er tale om væsentlige støjgener, skal der indsendes dokumentation for, hvorvidt de specifikke krav, som fremgår af vilkår 5.1., er overholdt.

2.7.10. Lys

Ansøgers oplysninger

Der er ingen arbejdsbelysning omkring det eksisterende anlæg.

Kommunen vurderer

Skanderborg Kommune vurderer på baggrund af det oplyste, at anvendelsen af lys i forbindelse med husdyrbrugets produktionsanlæg ikke vil være til væsentlig gene for nabobeboelser og omgivelserne i øvrigt.

2.7.11. Transporter til og fra anlægget

Ansøgers oplysninger

I forbindelse med udvidelsen/ændringen udvides antallet af transporter med 86.

Hovedparten af gyllen vil blive kørt ud fra februar til maj, evt. først i juni. Mindre mængder køres ud i august/september. Gylle transporteres dels med gyllevogn, til de arealer om ligger omkring Rødkildevej 3, og dels med lastvognstræk til de arealer, der ligger længere væk.

Tabel 10. Samlet oversigt over det årlige antal transporter samt transporttyper, Rødkildevej 3, 8660 Skanderborg

Transporttype	Antal transporter, nudrift	Antal transporter, ansøgt drift	Forskel i antal transporter
Husdyrgødning	200	294	94
Korn i høst	60	60	0
Foder	20	20	0
Husdyr til ejendommen	8	26	18
Husdyr fra ejendommen	52	26	-26
Døde dyr	52	52	0
Øvrige	20	20	0
I alt:	412	498	86

Det samlede antal transporter til og fra produktionsanlægget øges med ca. 21 % i forbindelse med projektets gennemførelse.

Kommunen vurderer

Skanderborg Kommune vurderer på baggrund af det oplyste, at transporterne til og fra husdyrbrugets produktionsanlæg ikke vil være til væsentlig gene for nabobeboelser og omgivelserne i øvrigt, når de til enhver tid gældende generelle regler og de supplerende vilkår for miljøgodkendelsen overholdes.

3. Anvendelse af bedste tilgængelige teknik – BAT i forhold til anlægget

Faktaboks

Et husdyrbrug bør til stadighed søge at begrænse forureningen ved at indføre og gøre brug af den bedste tilgængelige teknik til at nedbringe eventuelle miljøpåvirkninger og gener fra stalde, husdyrgødningsopbevaringsanlæg m.m. Teknologier til begrænsning af ammoniakemission og lugtpåvirkning m.v. samt til bedre udnyttelse af næringsstofferne i husdyrgødningen er i stadig udvikling.

For de virksomhedstyper, der er omfattet af den europæiske godkendelsesordning om integreret forebyggelse og bekæmpelse af forurening (IE-direktivet), udsender EU-kommissionen såkaldte BREF-dokumenter¹⁸ ("BAT reference documents"), som fastlægger, hvad der må betragtes som den bedste tilgængelige teknik inden for de industrielle brancher, som IE-direktivet omfatter.

Oplysningskravet vedrørende BAT i forbindelse med ansøgninger om miljøgodkendelse af husdyrbrug er forskelligt afhængigt af brugsstørrelse. For husdyrbrug, der – som i den aktuelle sag – er omfattet af § 12 i *Husdyrgodkendelsesloven*, skal redegørelsen som minimum indeholde punkterne management (godt landmandskab), og anvendelse af BAT inden for områderne foder, staldindretning, vand- og energiforbrug, opbevaring og behandling af husdyrgødning og udbringning. Redegørelsen skal for svine- og fjerkræbrug omhandle de teknologier, der er beskrevet i EU-kommissionens BREF-dokument om intensivt hold af svin og fjerkræ.

Miljøstyrelsen har udarbejdet Teknologiblade¹⁹, hvori dokumenteret teknik er beskrevet, og hvori der er redegjort for, hvor store reduktioner der kan forventes opnået ved brug af den pågældende teknik, samt hvor store mer-udgifterne eventuelt vil være.

Miljøstyrelsen har derudover for hovedparten af de gængse husdyrproduktionsgrene formuleret vejledende BAT-standardvilkår, der beskriver en emissionsgrænseværdi for eksempelvis ammoniak eller fosfor som udtryk for en given husdyrproduktions opnåelige BAT-niveau. BAT-niveauet kan opnås ved brug af de dokumenterede teknikker, som er beskrevet i de nævnte Teknologiblade.

Skanderborg Kommune har fastlagt BAT-niveauet på foder, management, vand- og energiforbrug, samt opbevaring og udbringning af husdyrgødning ud fra BREF-dokumentet, og ud fra Miljøstyrelsens vejledende emissionsgrænseværdier, til at vurdere eksisterende stalde.

3.1. BAT i forhold til management

Ansøgers BAT-redegørelse

Afgrødevalg

Afgrødevalget bestemmes ud fra sorterens udbyttepotentiale, således at højtydende sorter foretrækkes. De har det største næringsstofoptag, hvorved overskuddet på udbringningsarealerne og dermed potentialet for udvaskning reduceres.

Anvendelse af frøgræssædskifte

I sædskiftet indgår der frøgræs med en andel på mindst 10 %. Eftersom frøgræs er flerårigt, har afgrøden mulighed for at optage kvælstof, indtil meget sent på efteråret. Derved udvaskes en mindre andel af det kvælstof, der mineraliseres på et tidspunkt, hvor enårige afgrøder slet ikke eller kun i meget ringe grad optager næringsstoffer.

¹⁸ Rammerne for dette BREF-dokument, der vedrørende intensiv fjerkræ- og svineproduktion, er baseret på punkt 6.6 i Bilag 1 i IPPC-direktiv 96/61/EF om *Anlæg til intensiv fjerkræ- eller svineproduktion med mere end a) 40.000 pladser for fjerkræ, b) 2.000 pladser for slagtesvin (over 30 kg) eller c) 750 pladser for søer.*

¹⁹ Teknologibladene er en samling af blade, som Miljøstyrelsen har udarbejdet med vejledende beskrivelser af tekniske løsninger, som kan begrænse forurening fra husdyrproduktion. Teknologibladene er dels opdateringer af gamle "BAT-byggeblade" og dels helt nye.

3.2. BAT i forhold til foder

Ansøgers BAT-redegørelse

Anvendelse af fytase og reduceret fosforindhold i foderet

Allerede i dag anvendes der foderblandinger, der har et lavere fosforindhold og er tilsat fytase, og dette vil også blive anvendt fremover. Ved at anvende fytase i foderet kan der opnås en bedre fosforudnyttelse og samtidig reduceres udledningen af fosfor via gødningen til miljøet. Fordøjeligheden af fosfor i foderblandinger til svin er ofte lav (mindre end 50 procent), hvorved en betydelig mængde fosfor udskilles via gødningen. Den primære årsag til den lave fordøjelighed er, at op til 80 procent af fosfor i olie/proteinholdige frø og korn er bundet som fytat, hvilket er vanskeligt at fordøje for svin. Det er derfor nødvendigt, at enzymet fytase er til stede for, at den fytatbundne fosfor bliver tilgængelig for grisen.

Anvendelse af reduceret råproteinindhold i foderet

Efter udvidelsen vil der blive anvendt foderblandinger til slagtesvinene, der har et reduceret råproteinindhold i forhold til gældende normsæt for ansøgningen. Ved at anvende foderblandinger med et reduceret indhold af råprotein (148 g råprotein pr FE) vil der med en forbedret udnyttelse af foderet og et foderforbrug på 2,86 FE pr kg tilvækst, ske en reduktion i udskillelsen af kvælstof med urinen. Hvis gyllen har et lavere kvælstofindhold vil ammoniakfordampningen fra gyllen reduceres tilsvarende.

For at reducere ammoniakfordampningen tilstrækkeligt til at overholde det generelle ammoniakreduktionskrav, der på indsendelsestidspunktet var på 20 %, vil der udover de øvrige tiltag anvendes en foderblanding, der har et gennemsnitligt råproteinindhold på højst 148 g/FE.

3.3. BAT i forhold til staldindretning

Ansøgers BAT-redegørelse

Fravalg af delvist spaltegulv for slagtesvin

De eksisterende stalde der er indrettet med fuldspalte- eller drænet gulv vil ikke i forbindelse med udvidelsen/ændringen blive ændret til delvist fast gulv. Fuldspalte- /drænet gulv betragtes ikke som bedste staldsystem, men det er valgt ikke ændre staldsystemet i forbindelse med udvidelsen. Det er i stedet besluttet at reducere foderets råproteinindhold.

Fravalg af teknologi

Der er i forbindelse med udvidelse/ændringen fravalgt følgende teknologier:

- biologisk luftrensning
- kemisk luftrensning
- gylleforsuring
- gyllekøling

Teknologierne er fravalgt da det ofte er meget dyrt at etablere teknikkerne i eksisterende staldbygninger. For at honorere BAT i forhold til ammoniakfordampning fra produktionen er ændring i fodereffektivitet og indhold af råprotein i foderet anvendt som metode.

3.4. BAT i forhold til vand- og energiforbrug

Ansøgers BAT-redegørelse

Vandforbrug

Vandbesparelse opnås ved drikkenipler, der sidder over fodertruget, idet det giver mindre spild end frithængende drikkenipler.

Vaskevand

Ved vask af stalde anvendes iblødsætningsanlæg, hvorefter staldene vaskes med højtryksrenser med koldt vand. Både iblødsætning og vask med højtryksrenser er vandbesparende.

Energiforbrug

På ejendommen har der været anvendt energikonsulent, der ikke kunne foreslå ændringer til hvordan ejendommens energiforbrug kunne sænkes. Ejendommen må derfor forventes at leve op til nutidige energikrav.

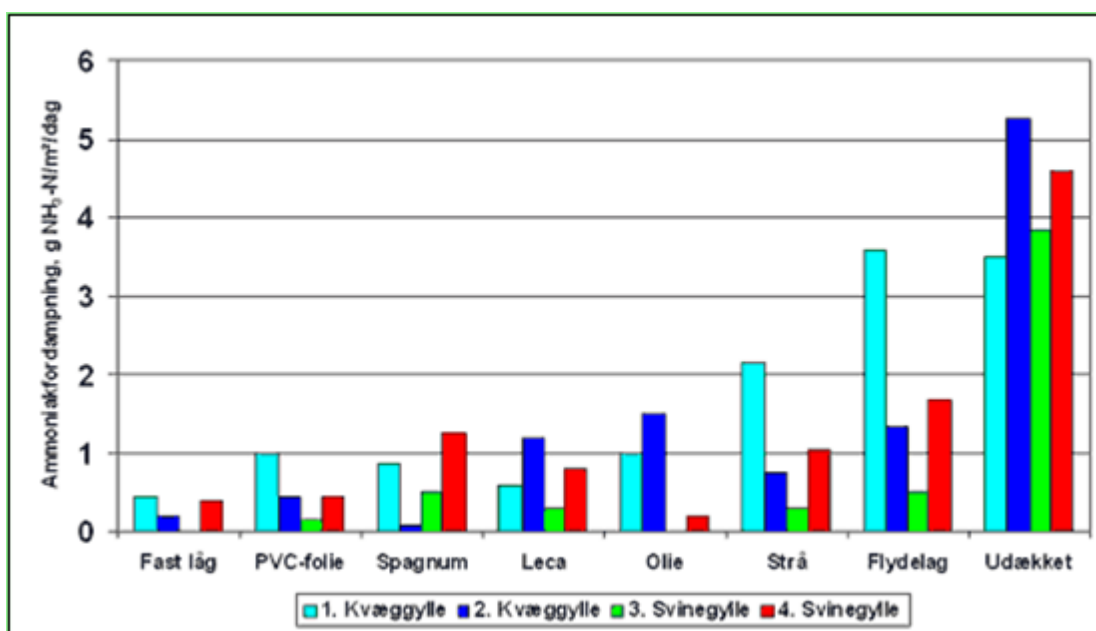
I staldene er der kombi-diffus ventilation, hvilket har et lavere energiforbrug end ren undertryksventilation med diffust luftindtag.

3.5. BAT i forhold til opbevaring og behandling af husdyrgødning

Ansøgers BAT-redegørelse

Fravalg af overdækning på de eksisterende gyllebeholdere

Det er fravalgt at etablere overdækning på de eksisterende gyllebeholdere, som tiltag til at reducere ammoniakfordampningen. Forsøg med forskellige typer overdækning af gyllebeholdere viser, at overdækning med teltdug fører til en reduktion af ammoniakfordampningen (Beretning fra Statens Planteavlsvforsøg nr. 6 2209-1992)



Hvis alle tre gyllebeholdere blev overdækket viser en beregning foretaget i Husdyrgodkendelse.dk, at ammoniakfordampningen ville blive reduceret med 108 kg N. Overdækning er dog også

omkostningsfuldt, idet anskaffelse og etablering af overdækning af alle 3 gyllebeholdere ville koste over 300.000 kr. Det er hermed vurderet, at overdækning af eksisterende beholdere er en omkostningsfuld måde at reducere ammoniakfordampningen, idet et veletableret flydelag er tilstrækkeligt effektivt.

Der føres logbog over flydelaget på de nuværende gyllebeholdere. Logbogen er udarbejdet af Skov- og Naturstyrelsen og består af tre dele:

- Vejledning i at føre logbogen korrekt, at vurdere flydelagets tilstand og tæthed samt en vejledning i at udbedre et utilstrækkeligt flydelag.
- Skema 1 skal føres med maksimum 1 måneds mellemrum. I skemaet skal noteres en vurdering af flydelagets tilstand.
- Skema 2 udfyldes ved aktiviteter i beholderen. Anfør dato i rubrikkerne for omrøring, udbringning, tømning og tiltag til etablering/supplering af den tætte overdækning.

Kommunens samlede BAT-vurdering

Godt landmandskab er en vigtig del af BAT. Selv om det er svært direkte at kvantificere miljøfordele, er det tydeligt, at ansvarsbevidst driftsledelse bidrager til en forbedret miljøpræstation for en bedrift med intensiv produktion. I henhold til BREF-dokumentet er det BAT at planlægge gødskning af markerne korrekt samt føre journal over spredning af husdyrgødning på markerne. Da husdyrbruget efterkommer dette, vurderer Skanderborg Kommune, at husdyrbruget lever op til BAT-niveauet i forhold til management.

I henhold til BREF-dokumentet er det ligeledes BAT, at sikre effektiv fodring gennem sammensætning af foderet, og løbende kontrol, så det stemmer overens med dyrenes behov. Formålet med den effektive fodring af dyr er at tilføre den nødvendige mængde af nettoenergi, vigtige aminosyrer, mineraler, sporstoffer samt vitaminer med henblik på vækst eller reproduktion, og samtidig mindske indholdet af næringsstoffer i gødningen.

Ansøger benytter sig af reducerede mængder, i forhold til normerne, af henholdsvis N og P i foderet til søerne. Ligeledes sikres effektiv fodring gennem sammensætningen af foderet. Skanderborg Kommune vurderer, at ansøgers tiltag, inden for foderplanlægning, lever op til BAT-niveauet.

Med hensyn til BAT og staldsystemer er der flere forskellige definitioner på, hvad BAT er. Dels er der referencedokumentet for bedste tilgængelige teknikker, der vedrører intensiv fjerkræ- og svineproduktion (BREF), dels er der teknologiblade, og dels er der www.husdyrgodkendelse.dk's beregninger.

BAT afhænger af dyretypen. Der er udarbejdet fire teknologiblade for slagtesvin med hensyn til staldindretning. Det drejer sig om "svovlsyrebehandling af gylle", "køling af gylle i svinestalde" og "luftrensning" samt "delvist fast gulv". Der er dog metodefrihed med hensyn til valg af staldtype og miljøteknologi.

Miljøstyrelsen har udsendt vejledende emissionsgrænseværdier opnåelige ved anvendelse af den bedste tilgængelige teknik (BAT) til slagtesvin (gyllesystem). Beregningen i henhold til vejledningerne ser således ud for kvælstof:

Antal produceret dyr	Emissionsniveau	Korr. faktor for vægt	Kg ammoniak
6570 slagtesvin (30-112 kg), Drænet gulv + spalter (33/67)	0,40	1,18	3.101
6324 slagtesvin (30-112 kg), Delvis spaltegulv, 25-49 % fast gulv	0,35	1,18	2.622
I alt			5.723

Den vejledende ammoniakemission opfyldes på ejendommen, da ammoniakemissionen for det ansøgte projekt er beregnet til 5.713 kg N. Overholdelse af ammoniakemissionen opnås ved foderkorrektion.

Ligeledes er den vejledende emissionsgrænseværdi for fosfor noteret i vejledningen. I 2014 blev DE-omregningsfaktoren redigeret. Dette influerede på de fastlagte vejledende emissionsgrænseværdier for fosfor. Miljøstyrelsen har derfor justeret emissionsgrænseværdierne for fosfor, således at det nye BAT-krav for slagtesvin er 22,3 kg P pr. DE ab lager, se nedenstående tabel.

Antal DE	Emissions-niveau	Kg fosfor
395,62	22,3	8.822

Den mængde husdyrgødning der produceres i det ansøgte projekt indeholder 7.776 kg fosfor. Den vejledende emissionsgrænseværdi er dermed overholdt.

Da de vejledende grænseværdier er overholdt, vurderer Skanderborg Kommune således, at ansøger lever op til BAT.

Husdyrbruget har implementeret en del vand- og energibesparende foranstaltninger såsom drikkenipler og besøg af energikonsulent. Skanderborg Kommune vurderer dermed, at BAT er overholdt i forhold til vand- og energiforbruget på husdyrbruget.

Ved jævnlig aflæsning af energimålere kan ansøger hurtigt danne sig et overblik over energiforbruget og samtidig sikre sig mod uforudsete udgifter. Alene ved at forholde sig kritisk til forbruget kan der erfaringsmæssigt opnå besparelser op mod 5-10 % af årsforbruget.

Skanderborg Kommune vurderer, at husdyrbruget med hensyn til opbevaring af husdyrgødning har truffet de nødvendige foranstaltninger til at forebygge og begrænse forureningen ved anvendelse af bedst tilgængelige teknologi. Det forudsættes, at flydelaget på gyllebeholderne vedligeholdes, og at flydelaget kontrolleres og noteres i logbog i henhold til gældende retningslinjer.

Skanderborg Kommune vurderer på baggrund af det oplyste, at husdyrbruget samlet set ved overholdelse af de til enhver tid gældende generelle miljøregler for den pågældende type husdyrbrug og af de supplerende vilkår for miljøgodkendelsen vil anvende den bedste tilgængelige teknik med hensyn til, hvad der er praktisk og økonomisk muligt i branchen og i forhold til den miljøgevinst, der kan dokumenteres opnået ved brug af den pågældende teknik.

4. Vurdering af miljøpåvirkning fra udbringningsarealer

Faktaboks

I henhold til *Husdyrgodkendelsesbekendtgørelsen* skal anvendelsen af de pågældende udbringningsarealer som udgangspunkt vurderes ud fra de generelle beskyttelsesniveauer, som fremgår af bekendtgørelsens bilag 3. Overholdelsen af de generelle beskyttelsesniveauer vurderes blandt andet ud fra en række arealudpegninger, der indgår som grundlag for beregningsmodellerne i IT-ansøgningssystemet på www.husdyrgodkendelse.dk.

4.1. Udbringningsarealernes beliggenhed

Ansøgers oplysninger

Til Go-Gris I/S hører et udbringningsareal på i alt ca. 623,42 ha. Den producerede mængde gylle på ejendommen Rødkildevej 3, 8660 Skanderborg er kun en del af Go-Gris I/S, og der vil dermed ligeledes blive udbragt gylle på arealerne fra de andre produktioner.

Størstedelen af udbringningsarealerne er beliggende i Horsens Kommune. Horsens Kommune er derfor blevet hørt i sagen, og er kommet med en udtalelse, se bilag 1.

Beliggenheden af udbringningsarealerne i Horsens Kommune fremgår af bilag 1.

Faktaboks

Såfremt der sker **ændringer med hensyn til udbringningsarealernes omfang og placering** i forhold til det, der indgår i miljøgodkendelsen – jævnfør bilag og kortbilag - skal dette anmeldes til Skanderborg Kommune efter bestemmelserne i §§ 25-26 i *Husdyrgodkendelsesbekendtgørelsen*. Kommunen skal vurdere, om udbringning af husdyrgødning på de anmeldte arealer kan påvirke miljøet væsentligt – jævnfør § 16 i *Husdyrgodkendelsesloven*.

Nye arealer kan erstatte arealer i den allerede meddelte miljøgodkendelse, hvis de nye arealer har mindst samme omfang, og ikke er mere sårbare. Der skal i den forbindelse skelnes mellem bedriftens arealer (ejede og forpagtede arealer) og arealer, hvor der indgås aftale om overførsel af husdyrgødning, idet nye arealer kun kan erstatte arealer inden for tilsvarende kategori. Kommunens vurdering af sårbarheden af de anmeldte arealer foretages som udgangspunkt ud fra de generelle beskyttelsesniveauer i den, på anmeldelsestidspunktet, gældende *Husdyrgodkendelsesbekendtgørelse*.

Anmeldelse af udskiftning af udbringningsarealer skal senest fremsendes til kommunen før planårets begyndelse den 1. august via IT-ansøgningssystemet på www.husdyrgodkendelse.dk eller tilsvarende system. Kommunen skal inden 1. oktober tilkendegive, om de anmeldte arealer kan betragtes som mere sårbare end de udbringningsarealer, der ønskes udskiftet. Hvis arealerne bedømmes mere sårbare, kan anmeldelsen trækkes tilbage, og der kan anmeldes nye arealer senest den 15. oktober. Hvis kommunen har indsigelser mod de anmeldte arealer, skal dette meddeles anmelder senest den 31. december.

Udskiftning til arealer, som er mere sårbare end allerede godkendte arealer, kan kun ske hvis arealerne er omfattet af en tilladelse efter § 10 eller en godkendelse efter § 11, § 12 eller § 16 i *Husdyrgodkendelsesloven*, og hvis udbringningen af husdyrgødning kan ske inden for rammerne af den pågældende tilladelse eller godkendelse.

4.2. Harmonikrav, tildeling af husdyrgødning og udbringningsmetode

Af de generelle miljøregler i *Husdyrgødningsbekendtgørelsen* fremgår det, hvor stort et areal et givet husdyrbrug som minimum skal have til rådighed til udbringning af husdyrgødning for, at der som udgangspunkt vil være harmoni mellem gødningsproduktionens størrelse og størrelsen af det areal, husdyrgødningen udbringes på.

Harmonikravet afhænger af det pågældende husdyrbrugs type og driftsform og er for det aktuelle husdyrbrug – med de nuværende regler – på 1,4 DE pr. ha. Det fremgår af nedenstående tabel 11, at harmonikravet opfyldes, idet dyretæthed gennemsnitligt vil være på 1,4 DE pr. ha efter projektets gennemførelse.

Tabel 11. Udbringningsareal, dyretæthed samt tilført kvælstof (N)- og fosformængde (P) med husdyrgødningen efter projektets gennemførelse, Rødkildevej 3, 8660 Skanderborg.

Harmoniareal	Areal, ha	Dyretæthed, ansøgt drift i gennemsnit, DE/ha	Kvælstofindhold tilført med husdyrgødning, kg N/DE	Fosforindhold tilført med husdyrgødning, kg P/DE
Ejede og forpagtede arealer	623	1,4	ca. 94	ca. 23

Husdyrgødning udbringes på de ejede og forpagtede arealer med slæbeslanger eller ved nedfældning, og vil gennemsnitligt maksimalt have et kvælstof- og fosforindhold pr. udbragt DE som angivet i tabel 11. Omregnet til næringsstoffer pr. arealenhed vil ovenstående mængde svare til et gennemsnitligt kvælstof- og fosforindhold på maksimalt 131 kg N pr. ha og 31 kg P pr. ha. Skanderborg Kommune stiller vilkår – jævnfør vilkår 6.2. – til mængden af næringsstoffer udbragt pr. ha via husdyrgødning/anden organisk gødning.

4.3. Forbrug af handelsgødning, kemikalier m.m.

Ansøgers oplysninger

Handelsgødning anvendes efter gældende lovgivning. GO-gris I/S har en planteavlskonsulent til at udarbejde en markplan og anvender ikke mere handelsgødning, kemikalier og øvrige hjælpepestoffer end højst nødvendigt.

Kommunen vurderer

De generelle miljøregler regulerer i vid udstrækning anvendelsen af handelsgødning, sprøjtemidler m.m. i markdriften. Det vil være i ejers interesse at minimere driftsomkostningerne med hensyn til forbrug af disse hjælpepestoffer, da disse indkøbes udefra. Skanderborg Kommune antager derfor, at der ikke vil blive forbrugt mere end nødvendigt af disse stoffer i husdyrbrugets markdrift.

4.4. Affald

Den affaldsproduktion, som markdriften giver anledning til, forventes at være af et relativt lille omfang. Skanderborg Kommune vurderer, at bortskaffelse af det pågældende affald sker miljømæssigt forsvarligt, når Skanderborg Kommunes *Regulativ for erhvervsaffald*²⁰ efterleves.

²⁰ Skanderborg Kommunes *Regulativ for erhvervsaffald* kan findes på:
http://www.renosyd.dk/media/Regulativ_for_erhvervsaffald_Skanderborg_01052.pdf

4.5. Lugt-, støv- og støjgener fra udbringningsarealer

Ansøgers oplysninger

Det forventes ikke, at markdriften giver anledning lugt, støv- og støjgener udover, hvad der er normalt ved markdrift.

Så vidt det er muligt forekommer der ikke gylleudbringninger i weekenden. Naboer til udbringningsarealer har mulighed for at bede om, at der ikke køres gylle ud op til konfirmationer eller lignende. Rækkefølgen af marker under udbringningen er bestemt af vindretning i forhold til omkringboende, der vil kunne blive generet af lugten.

Kommunen vurderer

Skanderborg Kommune vurderer, at lugt-, støv- og støjafgivelsen fra husdyrbrugets udbringningsarealer generelt ikke vil være til væsentlig gene for omgivelserne, når de til enhver tid gældende generelle miljøregler og overholdes. Der henvises til reglerne i *Husdyrgødningsbekendtgørelsen*²¹.

4.6. Grundvand

Ingen af udbringningsarealerne i Skanderborg Kommune ligger helt eller delvist inden for områder, der er udpeget som nitratfølsomme i forhold til nyeste viden efter statslig kortlægning.

Faktaboks

I henhold til de generelle beskyttelsesniveauer i bilag 3 i *Husdyrgodkendelsesbekendtgørelsen* kan der i forbindelse med udvidelse af husdyrproduktion ikke tillades nogen merbelastning inden for nitratfølsomme indvindingsområder, såfremt udvaskningen fra rodzonen overstiger 50 mg nitrat pr. liter ved den ansøgte drift. En miljøgodkendelse skal endvidere leve op til udarbejdede indsatsplaner med hensyn til drikkevandsbeskyttelse.

Kommunen vurderer

Da ingen af ejendommens udbringningsarealer beliggende i Skanderborg Kommune ligger i nitratfølsomt område, vurderer Skanderborg Kommune, at husdyrbruget – ved overholdelse af de til enhver tid generelle miljøregler og de øvrige opstillede vilkår for miljøgodkendelsen – drives således, at grundvandet ikke påvirkes væsentligt.

Jf. Horsens Kommunes høringssvar, ønskes der et vilkår om sædskifte på de arealer, der er beliggende indenfor NFI, idet standard sædskiftet er ændret i ansøgningskemaet.

4.7. Overfladevand

Faktaboks

Plantevæksten i fjorde, indre farvande og søer er i vid udstrækning bestemt af tilførslerne af kvælstof og fosfor fra oplandene til de pågældende fjorde m.v. For store tilførsler medfører typisk en forringet

²¹ *Bekendtgørelse nr. 915 af 27. juni 2013 om erhvervsmæssigt dyrehold, husdyrgødning, ensilage m.v.* foreskriver blandt andet, at der ikke må udbringes husdyrgødning "... på lørdage samt søn- og helligdage på arealer, der ligger nærmere end 200 m fra byzone, sommerhusområder samt områder i landzone, der ved lokalplan er udlagt til boligformål".

miljøtilstand i disse vandområder. I fjorde og indre farvande kan både kvælstof og fosfor – i varierende grad – virke begrænsende for plantevæksten, mens plantevæksten i søer typisk er begrænset af fosfortilførslen. I vandløb har diffus næringsstofftilførsel typisk mindre betydning for miljøtilstanden, da andre faktorer har større betydning herfor. Erosion og overfladisk afstrømning, som direkte fører organisk materiale – herunder husdyrgødning – til vandløb, vil kunne forringe miljøtilstanden i de pågældende vandløb, og de næringsstoffer, som et vandløb derved fører med sig, vil kunne forringe miljøtilstanden i nedstrømsliggende søer, fjorde og indre farvande.

Udvaskning af kvælstof til fjorde og have sker hovedsageligt via vandløbene. Arealer inden for Skanderborg Kommune afvander til tre fjorde: Randers Fjord via gudenåsystemet, Horsens Fjord via Tebstrup Sø og Århusbugten via Lyngbygård Å og Århus Å.

Husdyrbrugets udbringningsarealer beliggende i Skanderborg Kommune ligger alle i oplandet til Randers Fjord.

Udbringningsarealerne beliggende i Horsens Kommune ligger i opland til Horsens Fjord.

De ansøgte udbringningsarealer afvander dermed både til Randers Fjord samt Horsens Fjord.

Dele af Randers Fjord er udpeget som Natura 2000-område – se nedenstående faktaboks. De generelle beskyttelsesniveauer i bilag 3 i *Husdyrgodkendelsesbekendtgørelsen* med hensyn til næringsstofpåvirkning af overfladevand fokuserer på de oplande, der afvander til de mest sårbare Natura 2000-vandområder. Disse Natura 2000-vandområder udgøres primært af fjorde og indre farvande. Overholdelsen af de generelle beskyttelsesniveauer vurderes blandt andet ud fra de arealudpegninger, der indgår som grundlag for beregningsmodellerne i IT-ansøgningssystemet på www.husdyrgodkendelse.dk.

Faktaboks

Randers Fjords samlede opland er ca. 3.250 km², hvor Gudenåens opland udgør langt størstedelen af oplandet med ca. 2.600 km². Oplandet til Randers Fjord dækker ca. $\frac{2}{3}$ af Skanderborg Kommunes samlede areal. Dele af Randers Fjord er udpeget som Natura 2000-område og er derfor under international beskyttelse på grund af bevaringsværdige naturværdier i form af specielle plante- og dyrearter (området er f.eks. levested for flere kystfugle).

Udpegningsgrundlaget for Natura 2000 områder i Randers Fjord omfatter en stor mængde naturtyper og arter blandt andet Kystlaguner og strandsøer, Strandenge, Riggær samt Bæk- og Flodlampret, Stavsild og Odder.

Arealanvendelsen i oplandet er domineret af landbrug, og andelen af landbrugsjord udgør 71 %, hvilket er over landgennemsnittet. Naturarealer som eng, mose, overdrev, søer og vådområder udgør knap 9 % svarende til landgennemsnittet. Derudover udgør skov 14 % af oplandet. De mest betydende forurenende stoffer i Randers Fjords opland er næringsstoffer (kvælstof og fosfor), hvor den største påvirkning med kvælstof sker fra landbruget. Randers Fjord er i risiko for ikke at opfylde miljømålene i 2015. Årsagen hertil er især en for stor tilførsel af næringsstoffer (kvælstof og fosfor) fra land. Miljømålene i områdets kystvande kan kun nås med en lavere næringsstofftilførsel (Kilde:

Miljøministeriet, Naturstyrelsen (2011): Vandplan 2010-2015. Randers Fjord. Hovedvandopland 1.5. Vanddistrikt: Jylland og Fyn).

Faktaboks

Horsens Fjords opland er på godt 791 km², og dækker ca. 1/8 af Skanderborg Kommunes samlede areal. Dele af Horsens Fjord er udpeget som Natura 2000-område (*Natura 2000-område nr. 56 – Horsens Fjord, havet øst for og Endelave/ EF-habitatområde H52 / EF-fuglebeskyttelsesområde F36*), og er derfor under international beskyttelse på grund af bevaringsværdige naturværdier i form af specielle plante- og dyrearter (området er f.eks. levested for flere kystfugle).

Udpegningsgrundlaget for Natura 2000-områder i Horsens Fjord omfatter en stor mængde naturtyper og arter blandt andet vadeblader, kystlaguner, strandenge og rigkær samt grå- og spættet sæl, dværg- og splitterne.

Arealanvendelsen i oplandet er domineret af landbrug, og andelen af landbrugsjord udgør 75 %, hvilket er over landgennemsnittet. Naturarealer som eng, mose, overdrev, søer og vådområder udgør 5,2 % i oplandet mod 9 % på landsplan. Derudover udgør skov 9 % af oplandet. De mest betydende forurenende stoffer i Horsens Fjords opland er næringsstoffer (kvælstof og fosfor), hvor den største påvirkning med kvælstof sker fra landbruget og spildevand. En risikoanalyse viser, at der er risiko for ikke at nå miljømålene i 2015, hvilket primært skyldes en for stor tilførsel af kvælstof og fosfor fra land og for en lille del endda kvælstof fra atmosfæren. For at sikre målopfyldelse, er der især behov for en indsats, der reducerer næringsstofftilførslerne fra landbrugsdriften (Kilde: **Miljøministeriet, Naturstyrelsen (2011): Vandplan 2010-2015. Horsens Fjord. Hovedvandopland 1.9. Vanddistrikt: Jylland og Fyn**).

4.7.1. Kvælstofudvaskning

Faktaboks

Ud fra forskellige arealers forskellige evne til at reducere nitrat på det udvaskede kvælstofs vej fra marker til sårbare Natura 2000-vandområder har Staten fået foretaget en udpegning af områder, hvor der ikke vurderes at ske mere end en 75 %-reduktion. Disse områder er – afhængigt af reduktionsevne – kategoriseret i de såkaldte nitratklasser 1, 2 og 3. For udbringningsarealer beliggende i områder med nitratklasse 1-3 skal der i henhold til *Husdyrgodkendelsesbekendtgørelsen* være et lavere husdyrtryk, end de generelle harmoniregler giver mulighed for – eller anvendes bestemte virkemidler, som mindsker kvælstoftabet.

I henhold til *Habitatbekendtgørelsen*²² skal der foretages en vurdering af, om husdyrbruget i sig selv kan påvirke Natura 2000-vandområder væsentligt, og om husdyrbruget i sammenhæng med andre planer og projekter, kan påvirke Natura 2000-vandområder væsentligt.

Husdyrbrugets udbringningsarealer ligger alle uden for de udpegede områder med nitratklasserne 1, 2 og 3, hvorfor overholdelse af de generelle harmoniregler vil være tilstrækkelig til, at det generelle beskyttelsesniveau med hensyn til kvælstoftab til overfladevand vil være opfyldt. Bedriften overholder det generelle harmonikrav jævnfør afsnit 4.2. Harmonikrav, tildeling af husdyrgødning og udbringningsmetode.

²² Bekendtgørelse nr. 408 af 1. maj 2007 om udpegning og administration af internationale naturbeskyttelsesområder samt beskyttelse af visse arter (med senere ændringer).

Husdyrbruget anvender et S2, S4 og S6-sædskifte²³ på markerne. Sædskifte S2 og S4 er ligeledes referencesædskifte på den aktuelle jordtype med det ansøgte dyretryk. På markerne beliggende indenfor nitratfølsomt indvindingsområde er der benyttet et S6 sædskifte, som ikke er referencesædskiftet. Der vil derfor blive stillet vilkår til sædskiftet på de specifikke marker. S6-sædskiftet indeholder over 10 % frøafgrøder og et udvaskningsindex på 86. Andelen af efterafgrøder følger det til enhver tid gældende generelle lovkrav.

Ifølge ansøgningen med de foretagne beregninger i IT-ansøgningssystemet på www.husdyrgodkendelse.dk vil kvælstofudvaskningen fra husdyrbrugets udbringningsarealer ligge på ca. 56,6 kg N pr. ha pr. år.

Påvirkning af Randers Fjord med kvælstof fra bedriften i sig selv

I Miljøstyrelsens (elektroniske) vejledning om miljøgodkendelse af husdyrbrug -

<http://www2.mst.dk/wiki/Husdyrvejledning.Default.aspx> - er der angivet afskæringskriterier for det "kritiske niveau". Det "kritiske niveau" er niveauet for, hvornår der kan være tale om en skadevirkning. Der er ifølge vejledningen tale om skadevirkning, når udvaskningen fra en husdyrproduktion udgør en andel på fem procent eller mere af den samlede nitrat-udvaskning til det aktuelle vandområde. I oplandet til et vandområde, hvor afvandingen sker til et lukket bassin og/eller til et meget lidt eutrofieret (et ikke-næringsrigt) vandområde, vil der ifølge vejledningen dog allerede indtræffe en skadevirkning ved en andel på en procent af den samlede nitrat-udvaskning til det pågældende vandområde.

Afskæringskriteriet på en procent er fastsat for at imødegå, at husdyrbrug koncentrerer sig i de mest følsomme dele af et opland, hvor der afvandes til et lukket bassin og/eller et meget lidt eutrofieret vandområde.

De ansøgte udbringningsarealer i nærværende sag som afvander til Randers Fjord afvander et samlet areal på 138 ha. Bedriftens udbringningsarealer udgør således ca. 0,42 promille af oplandet til Randers Fjord (3.250 km²). Det forholdsmæssige bidrag fra udvaskede næringsstoffer fra husdyrbrugets arealer vil dog være mindre, idet anvendelse af husdyrgødning kun udgør en del af kilderne til udvaskning fra oplandet, samt at der er andre kilder end udvaskning fra oplandet, der bidrager til næringsstofpåvirkning af Randers Fjord.

Beregninger (jævnfør nedenfor) viser, at det ansøgte vil bidrage med 0,002 % af den samlede udvaskning til det aktuelle Natura 2000-område. I henhold til de ovenfor beskrevne afskæringskriterier vil det ansøgte herefter ikke i sig selv have en skadevirkning på det aktuelle Natura 2000-område. Samlet set vurderer Skanderborg Kommune, at udvaskningen af næringsstoffer fra husdyrbrugets udbringningsarealer vil være af så begrænset omfang, at bidraget herfra ikke i sig selv kan påvirke Natura 2000-vandområdet Randers Fjord væsentligt, hvorfor der ikke stilles vilkår til det ansøgte vedrørende nitratudvaskning, der skærper de generelle krav (harmonikravene).

Natura 2000 område Randers Fjord

Opland til Natura 2000-området,	325.000 ha
Dyrket areal i oplandet til Natura 2000-området,	230.750 ha
Reduktionspotentiale (jf. nitratklassekortlægningen), pct. 75 – 100	87,5 % (gens.)
Standardudvaskning fra rodzonen (jordtypeafhængig),	78 kg N/ha/år

²³ Der henvises til Miljøministeriet, Miljøstyrelsens notat "Standardsædskifter og referencesædskifter" fra 8. februar 2012, som kan ses via:

http://www2.mst.dk/wiki/GetFile.aspx?File=/Virkemidler_paa_arealer/Saedskiftenotat.08.02.2012.pdf .

Udvaskning i oplandet til Natura 2000-området kg N/år (78 x 0,125 x 230.750)	2.249.813 kg N/år
Udvaskning fra øvrige opland (standard), kg N/år (10 x 0,125 x 94.250)	117.813 kg N/år
Udvaskning i alt fra opland	2.367.626 kg N/år
Det ansøgte projekt, Rødkildevej 3, 8660 Skanderborg	
Reduktionspotentiale (som ovenfor),	87,5 % (gens.)
Areal til udspredning i alt,	138 ha
Udvaskning fra rodzonen, husdyrgødning,	3,1 kg N/ha/år
Samlede påvirkning til Natura 2000 området,	53 kg N/år
Ansøgt kvælstofbidrag af samlede kvælstofbidrag til Natura 2000 området,	0,002 %

Påvirkning af Randers Fjord med kvælstof fra bedriften i sammenhæng med andre planer og projekter (kumulation)

En vigtig forudsætning for beskyttelsesniveauet for nitratudvaskningen til overfladevande, som er fastlagt i *Husdyrgodkendelsesbekendtgørelsen*, er, at den samlede husdyrproduktion i Danmark ikke forventes at stige, men vil blive samlet på større, men færre husdyrbrug.

Selv om den samlede husdyrproduktion ikke stiger, foregår strukturudviklingen mod færre, men større husdyrbrug ikke nødvendigvis ensartet i hele landet. I nogle oplande kan der således godt være en udvikling, hvor der etableres og udvides husdyrbrug, som overstiger kapaciteten af de brug, der nedlægges. Det vil i givet fald betyde, at antallet af dyreenheder i oplandet stiger og dermed også, at nitratudvaskningen som følge af husdyrproduktionen – alt andet lige – stiger i det aktuelle opland. Tilsvarende vil der i andre oplande være faldende nitratudvaskning som følge af en faldende husdyrproduktion.

I oplandet til Randers Fjord er der, i perioden fra 2007 til 2015, set et samlet fald i antallet af dyreenheder. Strukturudviklingen i landbruget går i retning af, at husdyrene samles på færre men større husdyrbrug. Helt i tråd med strukturudviklingen på landsplan er det typisk kommunens små og mellemstore husdyrbrug, som lukker.

Med miljøgodkendelse følger generelt en reduktion af næringsstofbelastningen. Væsentlighedskriteriet og det forhold, at der ligger mange husdyrbrug indenfor et opland er indarbejdet i Husdyrbrugslovens beskyttelsesniveauer. Beskyttelsesniveauet skærper harmonikravet i områder, hvor risikoen for belastning af vandmiljøet er størst og nedsætter derved næringsstofbelastningen på oplandsniveau.

På baggrund af en konkret vurdering af projektet, er det Skanderborg Kommunes opfattelse, at projektet ikke vil påvirke Randers Fjord væsentligt - hverken i sig selv eller i kumulation med andre projekter. Projektet lever op til Husdyrbrugslovens generelle beskyttelsesniveau. Yderligere begrænses udvaskningen af nitrat i ansøgt drift i forhold til nudrift grundet virkemiddel til at overholde afskæringskriteriet i forhold til grundvand.

Påvirkning af Horsens Fjord med kvælstof fra bedriften i sig selv

I Miljøstyrelsens (elektroniske) vejledning om miljøgodkendelse af husdyrbrug -

<http://www2.mst.dk/wiki/Husdyrvejledning.Default.aspx> - er der angivet afskæringskriterier for det "kritiske niveau". Det "kritiske niveau" er niveauet for, hvornår der kan være tale om en skadevirkning. Der er ifølge vejledningen tale om skadevirkning, når udvaskningen fra en husdyrproduktion udgør en andel på fem procent eller mere af den samlede nitrat-udvaskning til det aktuelle vandområde. I oplandet

til et vandområde, hvor afvandingen sker til et lukket bassin og/eller til et meget lidt eutrofieret (et ikke-næringsrigt) vandområde, vil der ifølge vejledningen dog allerede indtræffe en skadevirkning ved en andel på en procent af den samlede nitrat-udvaskning til det pågældende vandområde.

Afskæringskriteriet på en procent er fastsat for at imødegå, at husdyrbrug koncentrerer sig i de mest følsomme dele af et opland, hvor der afvandes til et lukket bassin og/eller et meget lidt eutrofieret vandområde.

De ansøgte udbringningsarealer i nærværende sag som afvander til Horsens Fjord afvander et samlet areal på 485 ha. Bedriftens udbringningsarealer udgør således ca. 0,06 % af oplandet til Horsens Fjord (7.910 km²). Det forholdsmæssige bidrag fra udvaskede næringsstoffer fra husdyrbrugets arealer vil dog være mindre, idet anvendelse af husdyrgødning kun udgør en del af kilderne til udvaskning fra oplandet, samt at der er andre kilder end udvaskning fra oplandet, der bidrager til næringsstofpåvirkning af Horsens Fjord.

Beregninger (jævnfør nedenfor) viser, at det ansøgte vil bidrage med 0,003 % af den samlede udvaskning til det aktuelle Natura 2000-område. I henhold til de ovenfor beskrevne afskæringskriterier vil det ansøgte herefter ikke i sig selv have en skadevirkning på det aktuelle Natura 2000-område. Samlet set vurderer Skanderborg Kommune, at udvaskningen af næringsstoffer fra husdyrbrugets udbringningsarealer vil være af så begrænset omfang, at bidraget herfra ikke i sig selv kan påvirke Natura 2000-vandområdet Horsens Fjord væsentligt, hvorfor der ikke stilles vilkår til det ansøgte vedrørende nitratudvaskning, der skærper de generelle krav (harmonikravene).

Natura 2000 område Horsens Fjord

Opland til Natura 2000-området,	791.000 ha
Dyrket areal i oplandet til Natura 2000-området,	593.250 ha
Reduktionspotentiale (jf. nitratklassekortlægningen), pct. 75 – 100	87,5 % (gens.)
Standardudvaskning fra rodzonen (jordtypeafhængig),	78 kg N/ha/år
Udvaskning i oplandet til Natura 2000-området kg N/år (78 x 0,125 x 593.250)	5.784.188 kg N/år
Udvaskning fra øvrige opland (standard), kg N/år (10 x 0,125 x 197.750)	247.188 kg N/år
Udvaskning i alt fra opland	6.031.376 kg N/år

Det ansøgte projekt, Rødkildevej 3, 8660 Skanderborg

Reduktionspotentiale (som ovenfor),	87,5 % (gens.)
Areal til udspredning i alt,	485 ha
Udvaskning fra rodzonen, husdyrgødning,	3,1 kg N/ha/år
Samlede påvirkning til Natura 2000 området,	188 kg N/år
Ansøgt kvælstofbidrag af samlede kvælstofbidrag til Natura 2000 området,	0,003 %

Påvirkning af Horsens Fjord med kvælstof fra bedriften i sammenhæng med andre planer og projekter (kumulation)

En vigtig forudsætning for beskyttelsesniveauet for nitratudvaskningen til overfladevande, som er fastlagt i *Husdyrgodkendelsesbekendtgørelsen*, er, at den samlede husdyrproduktion i Danmark ikke forventes at stige, men vil blive samlet på større, men færre husdyrbrug.

Selv om den samlede husdyrproduktion ikke stiger, foregår strukturudviklingen mod færre, men større husdyrbrug ikke nødvendigvis ensartet i hele landet. I nogle oplande kan der således godt være en

udvikling, hvor der etableres og udvides husdyrbrug, som overstiger kapaciteten af de brug, der nedlægges. Det vil i givet fald betyde, at antallet af dyreenheder i oplandet stiger og dermed også, at nitratudvaskningen som følge af husdyrproduktionen – alt andet lige – stiger i det aktuelle opland. Tilsvarende vil der i andre oplande være faldende nitratudvaskning som følge af en faldende husdyrproduktion.

I oplandet til Horsens Fjord er der, i perioden fra 2007 til 2015, set et samlet fald i antallet af dyreenheder. Strukturudviklingen i landbruget går i retning af, at husdyrene samles på færre men større husdyrbrug. Helt i tråd med strukturudviklingen på landsplan er det typisk kommunens små og mellemstore husdyrbrug, som lukker.

Med miljøgodkendelse følger generelt en reduktion af næringsstofbelastningen. Væsentlighedskriteriet og det forhold, at der ligger mange husdyrbrug indenfor et opland er indarbejdet i Husdyrbrugslovens beskyttelsesniveauer. Beskyttelsesniveauet skærper harmonikravet i områder, hvor risikoen for belastning af vandmiljøet er størst og nedsætter derved næringsstofbelastningen på oplandsniveau.

På baggrund af en konkret vurdering af projektet, er det Skanderborg Kommunes opfattelse, at projektet ikke vil påvirke hverken Randers eller Horsens Fjord væsentligt - hverken i sig selv eller i kumulation med andre projekter. Projektet lever op til Husdyrbrugslovens generelle beskyttelsesniveau. Yderligere begrænses udvaskningen af nitrat i ansøgt drift i forhold til nudrift grundet virkemiddel til at overholde afskæringskriteriet i forhold til grundvand.

4.7.2. Fosforoverskud

Faktaboks

I henhold til *Husdyrgodkendelsesbekendtgørelsen (bilag 3)* har Staten fået foretaget en udpegning af områder, hvor der vurderes at være størst risiko for tab af fosfor til Natura 2000-vandområder, der er overbelastet med fosfor. Disse områder udgøres af lerjorde samt af lavbundsjord, der ikke har et højt indhold af jern – svarende til lavbundsjord, der er kategoriseret i de såkaldte okkerklasser 2, 3 og 4. For *dræned* eller *grøftede* udbringningsarealer beliggende på disse lavbundsjord (benævnes fosforklasse II) – samt for udbringningsarealer, der er *drænet* lerjord med et relativt højt fosfortal²⁴ (benævnes fosforklasse I eller III afhængigt af fosfortal) – skal fosforoverskuddet holdes under bestemte niveauer. Dette indebærer blandt andet, at fosforoverskuddet – uanset fosfortal – ikke må øges inden for arealer omfattet af fosforklasse II, eller at der skal være balance mellem den tilførte fosformængde og den fosformængde, som optages af og fjernes med afgrøderne.

Mossø og Gudensø

Mossø og Gudensø er udpeget som en del af EF-habitatområde nr. H48, "Salten Å, Salten Langsø, Mossø og søer syd for Salten Langsø og dele af Gudenå". Området rummer også fuglebeskyttelsesområde nr. F33 og F35. Natura 2000-området er udpeget af hensyn til følgende habitattyper og arters levesteder: Næringsrig sø (3150), tør hede (4030), surt overdrev (6230), rigkær (7230), hængesæk (7140), enekrat (4030), skovbevokset tørvemose og elle- og askeskov (91E0) samt arter som damflagermus, odder, isfugl, stor skallesluger og havørn.

²⁴ Fosfortallet (Pt) fremkommer ved en bestemt analysemetode, som giver et udtryk for dyrkningsjordens indhold af fosfor, som umiddelbart kan optages af plantevæksten. En enhed i fosfortal svarer til 1 mg fosfor pr. 100 g jord og til ca. 25 kg fosfor pr. ha.

Mossø er Jyllands største sø. Gudenåen løber gennem Mossøs vestlige del. Mossø, Salten Langsø og Gudensø er alle eutrofierede af både tidligere og eksisterende næringsstoffertilførsler. Der er tillige en intern belastning i søerne, og tilstanden er ikke tilfredsstillende. Den biologiske struktur er ikke i balance, bla. Er undervandsvegetationen væsentligt reduceret eller helt manglende. Det forventes ikke, at tilstanden bedres i søer længere opstrøms i de vandløbssystemer, som søerne er beliggende i. Ingen af søerne opfylder målsætningen.

Både Mossø og Gudensø er målsat B2 (generel målsætning og badevand) i amtets Regionplan 2005, da søerne tidligere har været stærkt forurenet af spildevand. I vandplan 2009-2015 er miljømålet for økologisk tilstand "God" med et krav til målopfyldelse på 25 mikrogram klorofyl pr. l. Tilstanden i søerne er bla. forbedret på grund af forbedret spildevandsrensning. Tilstanden er dog ikke tilfredsstillende, fordi fosfortilførsel og intern belastning fra søbunden fortsat er for høj. Ifølge vandplan 2009-2015 er målsætningen ikke opfyldt, og det er angivet, at der vil være behov for yderligere fosforreduktion for at få målsætningen opfyldt.

Fosforoverskud

Der er indsendt fosfortal for udbringningsarealerne som afvander til Mossø og Gudensø.

Udbringningsareal 201-0, 201-1, 203-1 og 708-1 er alle lerjorde (JB>5). Lerjordene klassificeres som værende fosforklasse 0, I eller III afhængig af fosfortal. Der er indsendt fosfortal for udbringningsarealerne i Skanderborg Kommune. Mark nr. 201-0, 201-1 og 203-1 har fosfortal mellem 4-6 og klassificeres som værende fosforklasse I. Det betyder, at der er krav om, at fosforoverskuddet på disse marker skal være maksimalt 4 kg P/ha. Mark nr. 708-1 har fosfortal over 6, og klassificeres dermed som fosforklasse III, hvor der ikke må være et overskud af fosfor. Kravet til fosfor vil dog blive beregnet på bedriftsniveau.

Horsens Kommune har i deres høringssvar anmodet om at klassificere mark nr. 303-0 afhængig af fosfortal. Der er indsendt dokumentation for, at fosfortal på mark nr. 303-0 er under 4, og klassificeres dermed som fosforklasse 0.

Få af udbringningsarealerne beliggende i Skanderborg Kommune har "klatvise" registreringer af lavbund. Da der er tale om små "klatvise" registreringer af lavbund, og da det generelle beskyttelsesniveau med hensyn til fosforoverskud, jævnfør beregninger i IT-ansøgningssystemet på www.husdyrgodkendelse.dk, er overholdt, er der ikke fra Skanderborg Kommunes side stillet yderligere vilkår til udbringningsarealerne i forhold til fosforoverskud.

I ansøgt drift tilføres der 31,4 kg P pr. ha pr. år, mens der i gennemsnit fraføres 23,0 kg P pr. ha pr. år. Det ansøgte projekt har således et fosforoverskud på 8,3 kg P pr. ha pr. år.

Skema 12. Oversigt over fosfortilførsel og fraførsel i ansøgt drift, samt beregning af fosforoverskud for det ansøgte projekt.

Fosfor tilførsel i ansøgt drift	19.575 kg P/år
Fosfor tilført pr. ha/år i ansøgt drift	31,4 kg P/ha/år
Fosfor fraført med sædskifte	23,0 kg P/ha/år
Fosforoverskud/ha/år for ansøgt projekt	8,3 kg P/ha/år

Vurdering af det ansøgte projekts påvirkning af Natura 2000 område

Tabsniveauet for fosfor ligger normalt på 0,2-0,5 kg P/ha med et gennemsnit på ca. 0,2 kg P/ha. Det maksimale tab for et sammenhængende landbrugsareal vurderes at være 1 kg P/ha på nuværende

tidspunkt. Udyrkede arealer har et tab på ca. 0,08 kg P/ha. I landbrugsjorden er ophobet i gennemsnit 2.000 kg P/ha i pløjelaget. Et overskud på 8,3 kg P/ha/år i retsbeskyttelsesperioden på 8 år vil altså forøge jordens indhold af fosfor med ca. 3 %. Det ansøgte projekts andel af påvirkningen på Natura 2000-området er på baggrund heraf vurderet til 0,15 %, jf. nedenstående skema.

Skema 13. Vurdering af den øgede påvirkning af Natura 2000 område ud fra et worst case scenarie baseret på Miljøstyrelsens fosforvejledning til husdyrloven.

Natura 2000 område Salten Å, Salten Langsø, Mossø og søer syd for Salten Langsø og dele af Gudenå	
Opland til Natura 2000-området,	77.200 ha
Dyrket areal i oplandet til Natura 2000-området,	51.724 ha
Fosfortab fra landbrugsareal (0,2 kg P/ha)	10.345 kg P
Fosfortab fra udyrket areal (0,08 kg P/ha)	2.038 kg P
Øvrige kilder bebyggelse mm.	0 kg P
Fosfortab i alt fra opland	12.383 kg P
Det ansøgte projekt, Rødkildevej 3, 8660 Skanderborg	
Ansøgt areal	623,4 ha
Fosforoverskud i det ansøgte projekt	8,3 kg P/ha/år
% forøgelse i jordpuljen i retsbeskyttelsesperioden,	3 %
Worst case udvaskning	1 kg P/ha/år
Worst case påvirkning fra husdyrbruget i retsbeskyttelsesperioden,	18,7 kg P
Ansøgt fosforbidrag af samlede fosforbidrag til Natura 2000 området,	0,15 %

Skanderborg Kommune har foretaget en individuel vurdering af tabsrisikoen for landbrugets udspretningsarealer. I vurderingen er øvrige kilder sat til 0 kg P for at opnå et reelt worst case scenarie. For nitrat vurderes det, at en påvirkning på under 1 % af den samlede påvirkning ikke vil kunne påvirke et Natura 2000 område i et sådant omfang, at det vil kunne måles i recipienten med de nuværende biologiske målemetoder. Antages det samme at være gældende for fosforpåvirkning, vil det ansøgte projekt ikke påvirke Natura 2000-området væsentligt negativt, da landbrugets individuelle påvirkning vurderes at være under 1 %.

4.7.3. Gældende målsætninger

Faktaboks

De miljømæssige aspekter omkring vandløb og søer bliver reguleret gennem Statens vandplanlægning. Statens endelige Vandplaner, blev vedtaget i november 2014 på baggrund af *Miljømålsloven* for planperioden frem til 2015. Ved vedtagelse af planerne, er de bindende forudsætninger for kommuneplanlægningen og anden planlægning og administration.

Vandplanen fastsætter konkrete miljømål for de enkelte vandløb og søer. Som hovedregel er miljømålet "god tilstand". For at opnå en god tilstand kræves det, at både den økologiske og den kemiske tilstand er god.

Målsætningen for vandløb er som hovedregel en god kemisk tilstand. I forhold til den økologiske målsætning skelner man mellem en høj og en god tilstand. Miljømålet for økologisk tilstand i vandløb fastsættes ud fra smådyrsfaunaer. Smådyrsfaunaen bedømmes ved hjælp af Dansk Vandløbs-

Fauna-Indeks (DVFI). Tilstanden angives i faunaklasser på en skala fra 1 til 7, hvor 7 er den bedste og 1 er den dårligste tilstand. For langt de fleste vandløb er kravet om god økologisk tilstand sat til faunaklasse 5, og kravet om høj økologisk tilstand sat til faunaklasse 7. For vandløb af en særlig type, betragtes tilstanden som god, hvis faunaklasse er 4 og som høj, hvis faunaklasse er 5.

Målsætningen for søer er ligeledes som hovedregel en god kemisk tilstand. Tilsvarende vandløb er den økologiske målsætning opdelt i en høj og en god tilstand. Miljømålet for økologisk tilstand er sat ud fra klorofyl a-koncentrationen i søerne. Grænseværdierne for klorofylindholdet afhænger af søtyperne.

Udbringningsarealerne i Skanderborg Kommune afvander til Gudenåen, dels via Rødkilde bæk og Bjergskov Bæk, som løber til Mossø og dels via Sylpøt Rende som ligeledes løber til Mossø.

Samtlige udbringningsarealer i Horsens Kommune afvander til Horsens Fjord.

Udbringningsarealerne i Skanderborg Kommune er beliggende op af flere målsatte vandløb. Det drejer sig om henholdsvis Rødkilde Bæk, Bjergskov Bæk og Lundumskov Bæk.

Ingen af husdyrbrugets udbringningsarealer ligger dog helt op til vandløbene. Der er i dag en naturlig bræmme på minimum 10 meter fra udbringningsareal til vandløb. Skanderborg Kommune vurderer, at dette er tilstrækkelig for at forhindre afstrømninger af overfladevand fra udbringningsareal til vandløb i væsentligt grad. Skanderborg Kommune vurderer dermed, at det ikke er nødvendigt at stille vilkår om bræmmer.

Ingen af husdyrbrugets udbringningsarealer i Skanderborg Kommune ligger i umiddelbar nærhed af søer, som er særskilt målsatte jævnfør Statens Vandplaner.

For en beskrivelse af placeringen af udbringningsarealerne i Horsens Kommune i forhold til vandløb og målsatte søer, henvises til bilag 1 – høringsvar.

Kommunens samlede vurdering i forhold til overfladevand

Statens endelige Vandplaner, der blev vedtaget i november 2014 på baggrund af *Miljømålsloven* for planperioden frem til 2015, giver ikke anledning til ændringer i administrationsgrundlaget for afgørelser efter husdyrlovgivningen. Det aktuelle projekt er således, som udgangspunkt, vurderet ud fra de generelle beskyttelsesniveauer i bilag 3 i *Husdyrgodkendelsesbekendtgørelsen*. Disse generelle beskyttelsesniveauer med hensyn til kvælstofudvaskning og fosforoverskud vil ifølge ansøgningen med tilhørende beregninger være overholdt.

I henhold til de arealudpegninger, der indgår som grundlag for beregningsmodellerne i IT-ansøgningssystemet på www.husdyrgodkendelse.dk, vil mere end 75 % af det udvaskede kvælstof fra de områder, som husdyrbrugets udbringningsarealer ligger i, angiveligt blive reduceret og fjernet fra det udvaskende vand, inden dette når ud til fjordene. I kraft af den relativt store afstand mellem udbringningsarealerne og fjordene må det betragtes som sandsynligt, at den væsentligste del af kvælstoffet reduceres på vandets vej til fjordene.

Eventuel diffus afstrømning og tab af næringsstoffer fra udbringningsarealerne til vandløb vil formentlig ikke have væsentlig negativ indvirkning på de pågældende vandløb, idet næringsstoffer som kvælstof og fosfor på uorganisk bundet form normalt ikke har væsentlig betydning for de biologiske forhold i vandløb.

Skanderborg Kommune vurderer samlet set på baggrund af det oplyste om udbringningsarealernes beliggenhed, tildeling af husdyrgødning, gødningssammensætning, sædskifte m.v.:

- at der ikke vil være væsentlig risiko for erosion og overfladeafstrømning fra udbringningsarealerne til vandløb og grøfter
- at husdyrbruget – ved overholdelse af de til enhver tid gældende, generelle miljøregler og af de øvrige opstillede vilkår for miljøgodkendelsen – drives således, at påvirkningen af overfladevand fra udbringningsarealerne vil ligge på et acceptabelt niveau
- at gennemførelse af projektet og den fremtidige drift af husdyrbruget ikke vil medføre forringelser af den nuværende miljøtilstand af overfladevand
- at husdyrbruget ikke i sig selv vil være en hindring for, at målsætningerne for de pågældende overfladevandes tilstande nås og opretholdes.

4.8. Natur

Faktaboks

I Kommuneplan'13 for Skanderborg Kommune, er der fastsat mål for naturen i kommunen. Planlægningen af det åbne land, er en afvejning mellem benyttelse og beskyttelse. Kommunen skal derfor fastsætte niveauet for naturbeskyttelsen. Den skal som minimum være i overensstemmelse med EU's naturbeskyttelsesdirektiver, internationale naturbeskyttelseskonventioner og den nationale lovgivning.

De vigtigste naturområder er § 3-områder, der er målsat i A, B og C, jævnfør kommunens naturkvalitetsplanlægning samt kommunens Natura 2000-områder.

De vigtigste naturområder er typisk naturområder, som rummer sjældne arter, sjældne naturtyper eller naturtyper, som udgør et vigtigt element som kildeområde for dyr og planter i kommunens netværk af spredningsveje for dyr og planter.

4.8.1. Beskyttede naturtyper

Ved nogle af husdyrbrugets udbringningsarealer ligger arealer, der er registreret som beskyttede efter § 3 i Naturbeskyttelsesloven. Desuden ligger der nogle mindre vandhuller op til nogle af udbringningsarealerne.

Der findes ikke beskyttede naturtyper på udbringningsarealerne.

Se endvidere afsnit 2.5.1. Ammoniak og natur.

Kommunen vurderer

De § 3-registrede vandhuller, der ligger i tilknytning til udbringningsarealerne, vil alle skulle have etableret en to meter dyrkningsfri bræmme, jf. vandløbsloven, hvorfor kommunen vurderer, at

vandhullerne og de arter, der er knyttet til vandhullerne, ikke vil blive påvirket i en væsentlig negativ retning i ansøgt drift.

De udbringningsarealer som er beliggende op til §3 natur, har været intensiv dyrket gennem de sidste mange år. forhold til nærtliggende § 3-beskyttet natur vurderes fortsat intensiv brug ikke i sig selv at forårsage tilstandsændringer af § 3-natur.

Med de generelle krav om nedfældning på sort jord og græs, samt at der skal nedfældes gylle parallelt med vandløbet såfremt at det skråner, forventes generelt en lavere N-belastning af nærtliggende § 3-arealer.

Skanderborg Kommune vurderer samlet set på baggrund af det oplyste, at husdyrbruget – ved overholdelse af de til enhver tid gældende generelle miljøregler – ikke vil påvirke områdets naturarealer i væsentlig grad som følge af markdriften.

4.8.2. Natura 2000-områder

Faktaboks

EU har udpeget naturområder, som er særligt værdifulde, set i et europæisk perspektiv. Områderne kaldes Natura 2000-områder og er en fælles betegnelse for habitat- og fuglebeskyttelsesområderne. Natura 2000-områderne er udpeget for at beskytte levesteder og rasteområder for fugle og for at beskytte naturtyper og plante- og dyrearter, der er truede, sårbare eller sjældne i EU.

Såfremt marker er helt eller delvist beliggende indenfor habitatafgrænsningerne, skal ændringer i dyrknings- og gødningsintensiteten anmeldes til den kommune, hvori marken er beliggende.

Udbringningsareal 203-1, 204-0 og 704-2 grænser alle direkte op til Natura 2000 område, Habitatområde H50, Yding Skov og Ejer Skov.

Husdyrbruget har ingen udbringningsarealer beliggende inden for Natura 2000-områder.

Kommunen vurderer

Skanderborg Kommune vurderer på baggrund af det oplyste, og i forlængelse af vurderingen i afsnit 2.5. Ammoniakfordampning fra stald og gødningsopbevaringslager og afsnit 4.6. Overfladevand:

- at driften af husdyrbrugets arealer ikke i sig selv vil indebære en væsentlig negativ indvirkning på Natura 2000-områder
- at husdyrbruget ikke i sig selv vil være en hindring for, at målsætningerne for de pågældende Natura 2000-områders tilstande nås og opretholdes
- at udvidelsen af husdyrbrugets produktion overordnet betragtet ikke nødvendigvis medfører en øget husdyrproduktion og en øget miljøpåvirkning i regionen, idet strukturudviklingen går mod færre, men større bedrifter. Den kumulerede, regionale effekt af husdyrbrugets udvidelse og andre bedrifters udvidelser og deres øgede miljøpåvirkning vil formentlig samlet set – helt eller delvist – blive modvirket af en nedgang i husdyrproduktionen på andre bedrifter.

4.8.3. Plante- og dyrearter med særligt strenge beskyttelseskrav (Bilag IV-arter)

Faktaboks

Af EF-habitatdirektivets²⁵ bilag IV fremgår en række dyre- og plantearter, som er strengt beskyttede, uanset om de forekommer inden for et af de udpegede Natura 2000-områder/habitat-områder eller udenfor. På den baggrund må der eksempelvis ikke gives tilladelse til aktiviteter, der kan beskadige eller ødelægge de pågældende dyrearters yngle- og rasteområder.

Ifølge Skanderborg Kommunes registreringer er der fundet Bilag IV-arten Stor Vandsalamander i en række vandhuller i hele udbringningsområdet, herunder grænsende tæt op til mark 708-1.

Kommunen vurderer

Ammoniakpåvirkning i forbindelse med udbringning af husdyrgødning kan forringe vandkvaliteten i vandhuller, og dermed skade vandhullernes funktion som yngle- og levested for Stor Vandsalamander.

I Husdyrloven er det fastsat, at en merbelastning på under 1 kg N/ha ikke vil medføre en tilstandsændring af vandhullet. I Miljøstyrelsens Wiki-vejledning er det noteret, at der ikke være påvirkninger på over 1 kg N/ha ved udbringning af svinegylle og afgasset gylle, bortset fra de nærmeste 10 meter.

I det konkrete tilfælde er der en minimum bræmme på ca. 6 meter fra udbringningsareal 708-1 til de to vandhuller, som grænser op til arealet. Ved udbringning af gylle i kanten af marken vil der dermed kunne tilføres over 1 kg N/ha til vandhullerne. Tålegrænsen for vandhuller er 10-25 kg N/ha, og idet baggrundsbelastningen er ca. 14 kg N/ha, vil en belastning fra udbringning af gylle ikke medføre, at den øvre grænseværdi overskrides.

Der forekommer fund af Stor vandsalamander i mange af vandhullerne i området. Der er noget, der tyder på, at der er en stor og stabil population af vandsalamander i området. Med baggrund i det, vurderer Skanderborg Kommune, at en tilførsel på over 1 kg N/ha på de sidste 4 meter af udbringningsarealet grænsende op til vandhullerne, ikke vil påvirke trivslen af bilag IV arten Stor Vandsalamander.

Nedbringelse af ammoniakfordampningen vurderes derfor at være nødvendigt. Dette kan ske ved - i en bræmme på 10 meter fra vandhullerne - at untlade udbringning af kvælstofgødning. Herved vil påvirkningen af vandhullet sjældent overstige 0,2 kg N/ha/år (Miljøstyrelsens wiki-vejledning). Normalt vil deposition under 1 kg N/ha/år ikke medføre væsentlig påvirkning af naturområdet.

10 meter bræmmer vurderes således at være tilstrækkeligt til at undgå skade fra ammoniakpåvirkning.

Skanderborg Kommune vurderer på baggrund af det oplyste:

- at der i forbindelse med projektets gennemførelse ikke vil ske øvrige ændringer i arealanvendelsen, som vil være væsentlige for bilag IV-arters trivsel
- at driften af husdyrbruget samlet set ikke vil medføre beskadigelse eller ødelæggelse af yngle- eller rasteområder i det naturlige udbredelsesområde for de dyrearter, der er optaget i EF-

²⁵ EF-habitatdirektivet fra 1992 (*Rådets direktiv 92/43/EØF om bevaring af naturtyper samt vilde dyr og planter* (med senere ændringer)).

habitatdirektivets bilag IV, litra a), samt ikke vil medføre ødelæggelse af livsstadier af de plantearter, som er optaget i EF-habitatdirektivets bilag IV, litra b).

5. Anvendelse af bedste tilgængelige teknik – BAT i forhold til udbringningsarealer

Faktaboks

En landbrugsbedrift bør til stadighed søge at begrænse forureningen ved at indføre og gøre brug af den bedste tilgængelige teknik til at nedbringe eventuelle miljøpåvirkninger og gener. Teknologier til begrænsning af ammoniakfordampning og lugtpåvirkning m.v. samt til bedre udnyttelse af næringsstofferne i husdyrgødningen er i stadig udvikling.

Miljøstyrelsen har oprindeligt valgt ikke at fokusere på markteknik i de tidligere BAT-byggeblade, idet forbedrede metoder i dansk landbrug og generel lovgivning på området vurderes at medføre, at den bedste tilgængelige teknik generelt bliver anvendt. Dette afspejler sig også i Miljøstyrelsens senest udarbejdede Teknologiblade på området.

5.1. BAT i forhold til udbringning af husdyrgødning

Ansøgers BAT-redegørelse

Så vidt det er muligt forekommer der ikke gylleudbringninger i weekenden. Naboer til udbringningsarealer har mulighed for at bede om, at der ikke køres gylle ud op til konfirmationer og lignende. Rækkefølgen af marker under udbringningen er bestemt af vindretning i forhold til omkringboende, der vil kunne blive generet af lugten.

Kommunen vurderer

I henhold til BREF-dokumentet, er det BAT at minimere emissionerne fra gødning til jord og grundvandet ved at afbalancere mængden af gødningen med afgrødens forventede krav. Det er ligeledes BAT, at tage hensyn til de pågældende markers karakteristika, når der tilføres gødning på dem; dette gælder i særdeleshed jordbundsforholdene, jordtypen og arealets hældning, klimatiske forhold, nedbør og kunstvanding, jordens anvendelse og dyrkningsmetoder. Det er BAT, at minimere forurening af vand ved ikke at tilføre gødning til jorden når marken er vandmættet, oversvømmet, frossen eller snedækket, ikke at tilføre gødning til stejlt hældende marker, ikke at tilføre gødning på arealer, der støder op til vandløb (ved at efterlade et stykke jord ubehandlet), at sprede gødning så tæt som muligt på den maksimale afgrødevækst, hvor optagelse af næringsstoffer finder sted. Endelig er det BAT, at håndtere udbringningen af gødning således, at lugtgener mindskes på steder, hvor det er sandsynligt, at naboer kan berøres. Eksempelvis ved at udbringe gødning i løbet af dagen, når det er mindst sandsynligt, at folk er hjemme samt ved at undgå weekender og helligdage, og ved at være opmærksom på vindretning i forhold til nabohusene.

Skanderborg Kommune vurderer på baggrund af det oplyste, at husdyrbruget samlet set ved overholdelse af de til enhver tid gældende generelle miljøregler for den pågældende type husdyrbrug og af de supplerende vilkår for miljøgodkendelsen vil anvende den bedste tilgængelige teknik med hensyn til, hvad der er praktisk og økonomisk muligt i branchen og i forhold til den miljøgevinst, der kan dokumenteres opnået ved brug af den pågældende teknik.

6. Landskabelige og kulturhistoriske værdier

Husdyrbrugets beliggenhed skal vurderes i forhold til forskellige udpegede bygge- og beskyttelseslinier, fredninger m.v. De for husdyrbruget relevante bygge- og beskyttelseslinier m.m. er beskrevet i de to følgende afsnit, 6.1. og 6.2.

6.1. Landskabelige værdier

Faktaboks

Bevaringsværdige landskaber

Landskaberne i Skanderborg Kommune er meget varierende med forskellige landskabelige værdier. Fra det kuperede dal-landskab øst for den jyske højderyg til det flade slettelandskab med hede og plantager vest for højderyggen. De bevaringsværdige landskaber i kommunen er udpeget i kommuneplanen ud fra forskellige grundlag, hvorfor de forskellige tiltag, for at beskytte dem, ikke er ens.

I Kommuneplan'13 for Skanderborg Kommune er der udpeget bevaringsværdige landskaber, hvor der er tale om både "værdifulde landskaber" og "uforstyrrede landskaber", som i nogle områder er sammenfaldende.

I kommuneplanen er der foretaget en afvejning af landskabsinteresserne i hele kommunen. Det betyder, at det er de vigtigste landskabelige bevaringsværdier i kommunen, der skal bevares og beskyttes. Det vil sige de landskaber, der i kraft af dramatik, mangfoldighed eller monotoni besidder en særlig fortælleverdi, æstetisk værdi eller rekreativ værdi.

De "*værdifulde landskaber*" er landskaber, som rummer en stor fortælleverdi, f.eks. ådalene i de store åsystemer med deres søer og dalstrøg, bakkeøerne på smeltevandssletterne samt hederne og plantagerne. I de værdifulde landskaber kan man ofte aflæse hvordan landskabet er skabt, f.eks. er Søhøjlandet mod øst stærkt præget af den sidste istid, isens bevægelser og isens afsmeltning.

De "*uforstyrrede landskaber*" er landskaber, som generelt er almindelige, sammenhængende landskabsområder i det åbne land og er præget af landbrug og skovbrug, mindre landsbyer, bebyggelser og småveje m.m., spredt i landskabet. At landskabet er uforstyrret betyder, at landskabet som udgangspunkt, ikke er visuelt og støjmessigt påvirket af større tekniske anlæg som f.eks. større el-ledningsnet, veje, store produktionsanlæg, vindmøller, master, større virksomheder og større by- og sommerhusområder.

Geologiske værdier

I Kommuneplan'13 for Skanderborg Kommune er der også udpeget "*geologiske bevaringsværdier*".

Geologiske værdier omfatter lag i jorden eller sammenhængende landskabsformer, også kaldet profiler. De har betydning for forskning, undervisning og fortællingen om landskabets tilblivelse. Det er derfor vigtigt, at der er adgang til de geologiske værdier, og at de ikke bliver sløret af beplantning, byggeri og andre former for anlæg.

De fleste geologiske værdier indeholder betydelige fortællinger om en egnens natur og kultur. Skanderborg Kommune rummer fortællingen om isens betydning for landskabets dannelse. "Det midtjyske Søhøjland" mellem seneste istids hovedopholdslinje og den Østjyske Israndslinje.

Husdyrbruget Rødkildevej 3, 8660 Skanderborg ligger i et kuperet landskab. Ejendommen ligger indenfor det midtjyske højland, som i Kommuneplan'13 er udlagt som værende af geologisk bevaringsværdi. Ejendommen ligger ikke indenfor områder med bevaringsværdigt landskab.

Den ansøgte udvidelse på ejendommen vil kun foregå i de eksisterende stalde. Der vil således ikke ske byggeri eller andre væsentlige ændringer i arealanvendelsen på husdyrbrugets arealer.

Kommunen vurderer

Skanderborg Kommune vurderer på baggrund af det oplyste:

- at gennemførelse af projektet – og driften af husdyrbruget i øvrigt – ikke vil forringe landskabets karakter i de udpegede landskabsområder

6.2. Kulturhistoriske værdier

Faktaboks

Landskabet i Skanderborg Kommune er præget af menneskets virke igennem årtusinder. Overalt finder vi historiske spor, der fortæller om samfundsudviklingen og om, hvordan mennesket har påvirket omgivelserne. Mange af de historiske spor er kulturhistoriske værdier, der har så stor værdi for formidlingen af og betydningen for vores kulturforståelse, at de er værd at bevare og derfor fortjener en særlig beskyttelse.

De kulturhistoriske værdier kan både omfatte enkeltstående elementer og hele kulturmiljøer, som f.eks. kirker, kirkegårde og deres omgivelser, fortidsminder som gravhøje og arkæologiske fund, fredede og bevaringsværdige bygninger og anlæg, sten- og jorddiger, alléer og levende hegn samt kulturmiljøer, der afspejler en bestemt tidsepoke eller en landsbytype.

Udpegningen betyder ikke, at der ikke kan ske udvikling inden for eller umiddelbart uden for de udpegede værdier. Det skal dog sikres, at udviklingen sker med viden om, og under hensyntagen til de kulturhistoriske værdier så det undgås, at de kulturhistoriske elementer og spor går tabt og bliver forringet.

Kommuneplanens udpegning fremhæver de særligt værdifulde kulturhistoriske træk i kommunen. Der er i Skanderborg Kommune udpeget "bevaringsværdigt kulturmiljø".

Jævnfør Kommuneplan'13 for Skanderborg Kommune skal inddragelse af areal til formål, der kan forringe de bærende kulturhistoriske værdier så vidt muligt undgås inden for de områder, der er udpeget som værende kulturhistoriske værdier. Nye anlæg og bebyggelse skal her tilstræbes udformet og placeret således, at der ikke sker en forringelse af oplevelsen eller kvaliteten af de bærende kulturhistoriske værdier. I landskabet i øvrigt, herunder blandt andet i de øvrige udpegede kulturmiljøer, bør der inden igangsættelse af byggeri, anlægsarbejder og andre ændringer foretages en konkret vurdering af, om indgrebet er i strid med hensynet til de kulturhistoriske interesser.

Det ansøgte projekt indeholder ikke noget nyt byggeri. Desuden er der ikke registeret fortidsminder i form af gravhøje på eller i umiddelbar nærhed af udbringingsarealerne.

Ved flere af udbringningsarealerne er der registreret diger, som er beskyttet efter § 29 a i *Museumsloven*. Der må ikke foretages ændring af tilstanden af disse diger, medmindre kommunen har meddelt dispensation hertil. Se kortbilag D.

Kommunen vurderer

Skanderborg Kommune vurderer, på baggrund af det oplyste:

- at projektets gennemførelse på husdyrbruget ikke vil være i strid med hensynet til de kulturhistoriske interesser i området
- at husdyrbrugets drift – ved overholdelse af de til enhver tid gældende regler – vil ske under hensyntagen til bevarelsen af de kulturhistoriske værdier i landskabet.

7. Alternative muligheder, 0-alternativet og ophør af driften

Kommunen vurderer

Hvis udvidelsen af husdyrbrugets produktion ikke foretages – 0-alternativet – vil produktionen på de nuværende ca. 183 DE kunne fortsætte uden yderligere miljøgodkendelse. Det vil ikke i sig selv medføre, at der ikke udbringes husdyrgødning på de arealer, der indgår som udbringningsarealer i miljøgodkendelsen. 0-alternativet vil således ikke nødvendigvis have en mere positiv effekt på miljøet, end hvis udvidelsen/ændringen gennemføres og de opstillede vilkår i miljøgodkendelsen efterleves.

Ved eventuelt ophør af produktionen, vil der efter Skanderborg Kommunes opfattelse ikke ske en væsentlig indvirkning på miljøet fra produktionsanlægget, hvis:

- staldanlæg samt husdyrgødnings- og foderopbevaringsanlæg tømmes og rengøres grundigt
- beholdere til gylle etc., større end 100 m², gøres uanvendelige til opbevaring af gylle m.m., såfremt de afmeldes beholderkontrollen
- miljøfarligt affald bortskaffes, efter de til enhver tid gældende regler.

8. Egenkontrol

Egenkontrollen skal primært sikre, at der føres logbog med alle relevante parametre af betydning for overholdelse af de forudsætninger, der ligger til grund for godkendelsen, tilsynsmyndighedens kontrol af godkendelsens vilkår.

I vilkår om egenkontrol fremgår det, hvilken dokumentation, der skal være til rådighed i forbindelse med tilsyn på ejendommen. Vilkår for egenkontrol understøtter primært andre stillede vilkår i godkendelsen.

Driftsforstyrrelser og uheld

Driftsforstyrrelser og/eller uheld kan primært ske i forbindelse med håndtering af flydende husdyrgødning, sprøjtemidler, olie m.m., samt ved brud på emballage eller beholdere, som anvendes til opbevaring af disse stoffer. Alle uheld og driftsforstyrrelser, herunder eventuelt spild på udendørs

arealer, der kan medføre forøget forurening eller indebære fare herfor, skal straks meddeles – ved større uheld, kontakt alarmcentralen (tlf.: 112), ved mindre uheld kontakt Skanderborg Kommune, Teknisk Område (tlf.: 99 60 40 00). Udenfor normal arbejdstid kontaktes Teknisk Områdes Servicevagt (tlf.: 97 18 08 09).

Energibesparelse

Det kan anbefales, at husdyrbrugets ressourceforbrug med mellemrum vurderes af en energikonsulent, der kan synliggøre mulige besparelser på energiforbruget.

9. Bilagsfortegnelse

Kortbilag A – Situationsplan

Kortbilag B1 – oversigt over udbringningsarealer

Kortbilag B2 – oversigt over udbringningsarealer i Skanderborg Kommune

Kortbilag C – placering af § 3 naturtyper og Natura 2000 område i forhold til anlægget Rødkildevej 3

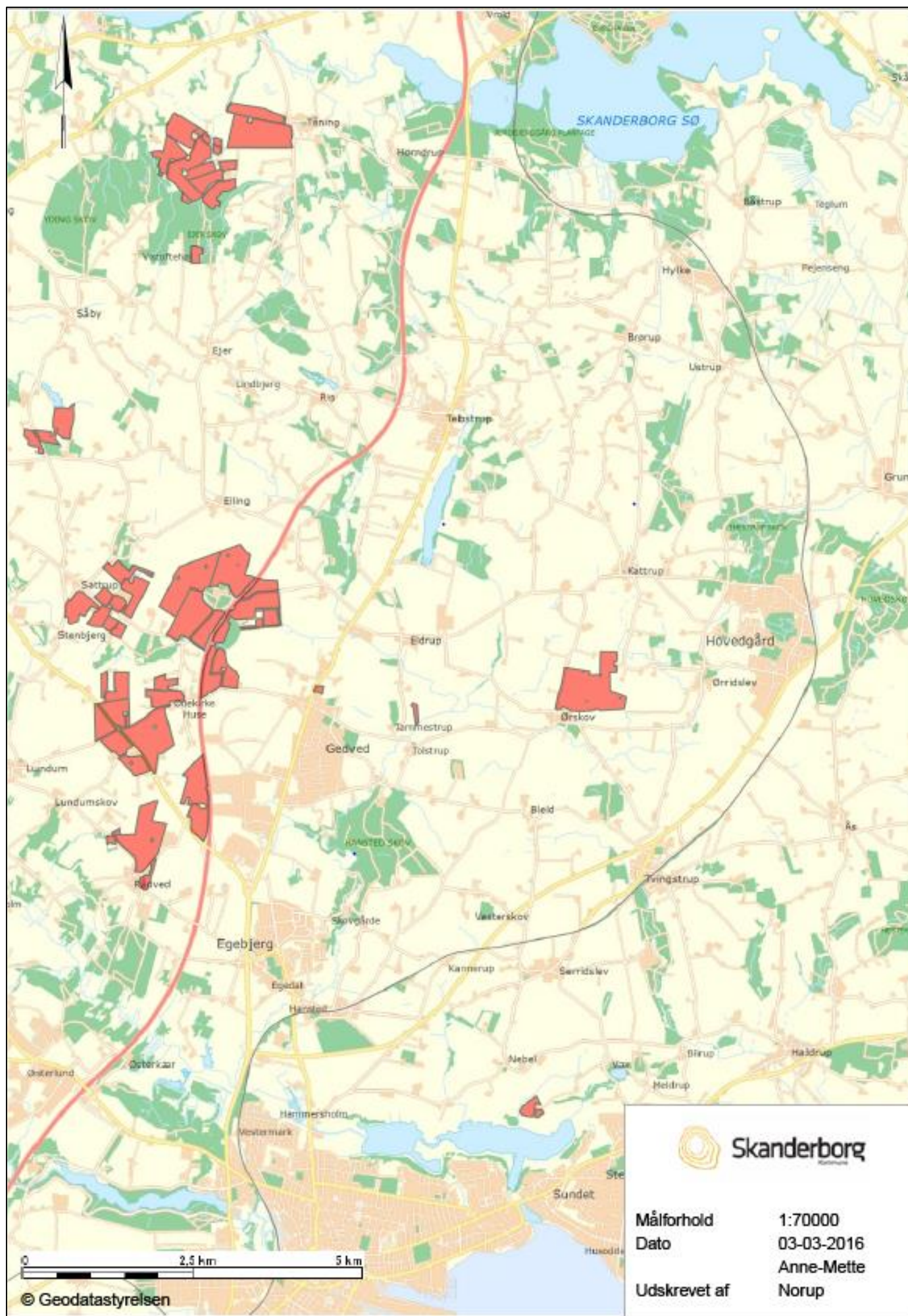
Kortbilag D – diger ved udbringningsarealerne

Bilag 1 – Høringssvar fra Horsens Kommune, med kortbilag over udbringningsarealer i Horsens Kommune

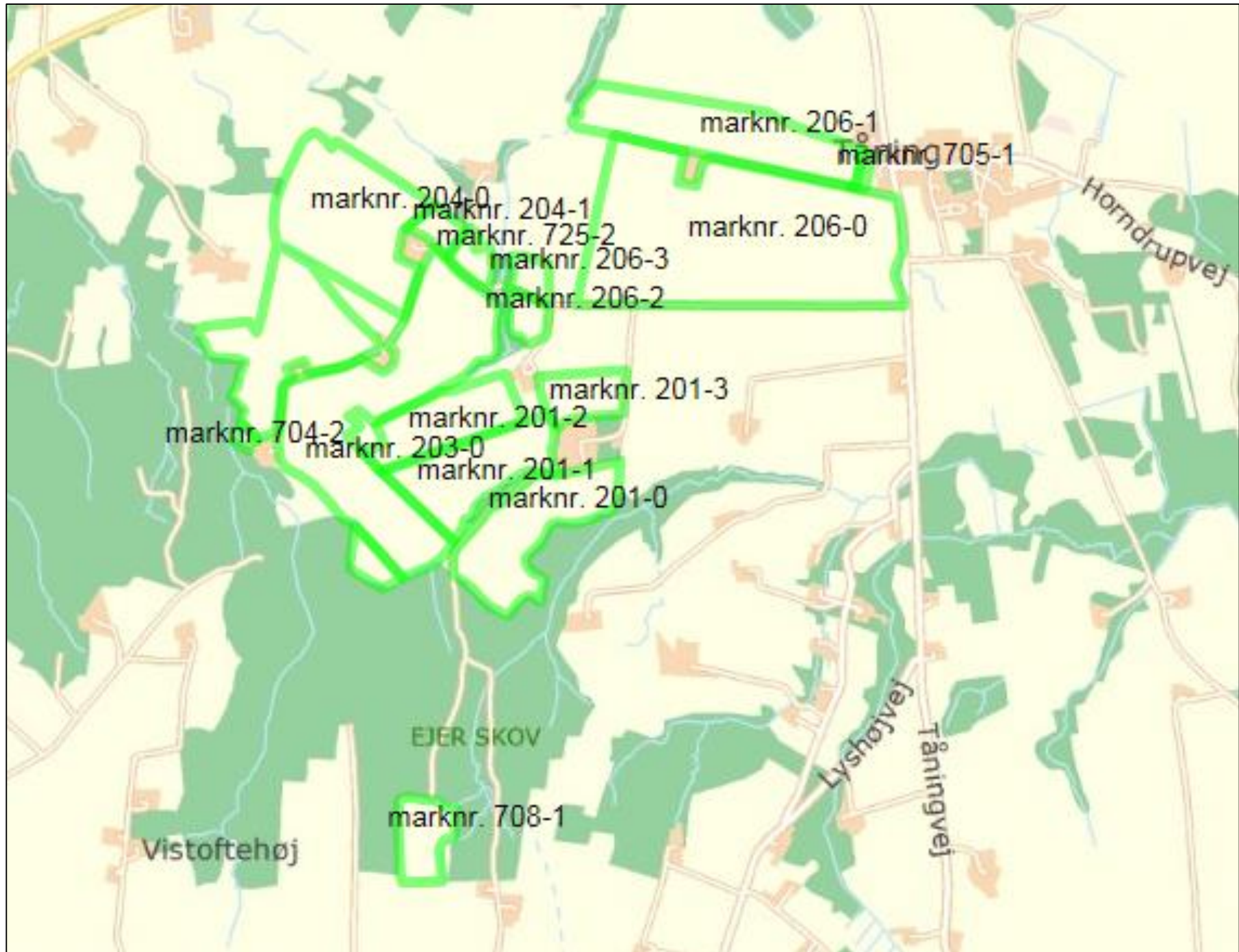
Kortbilag A



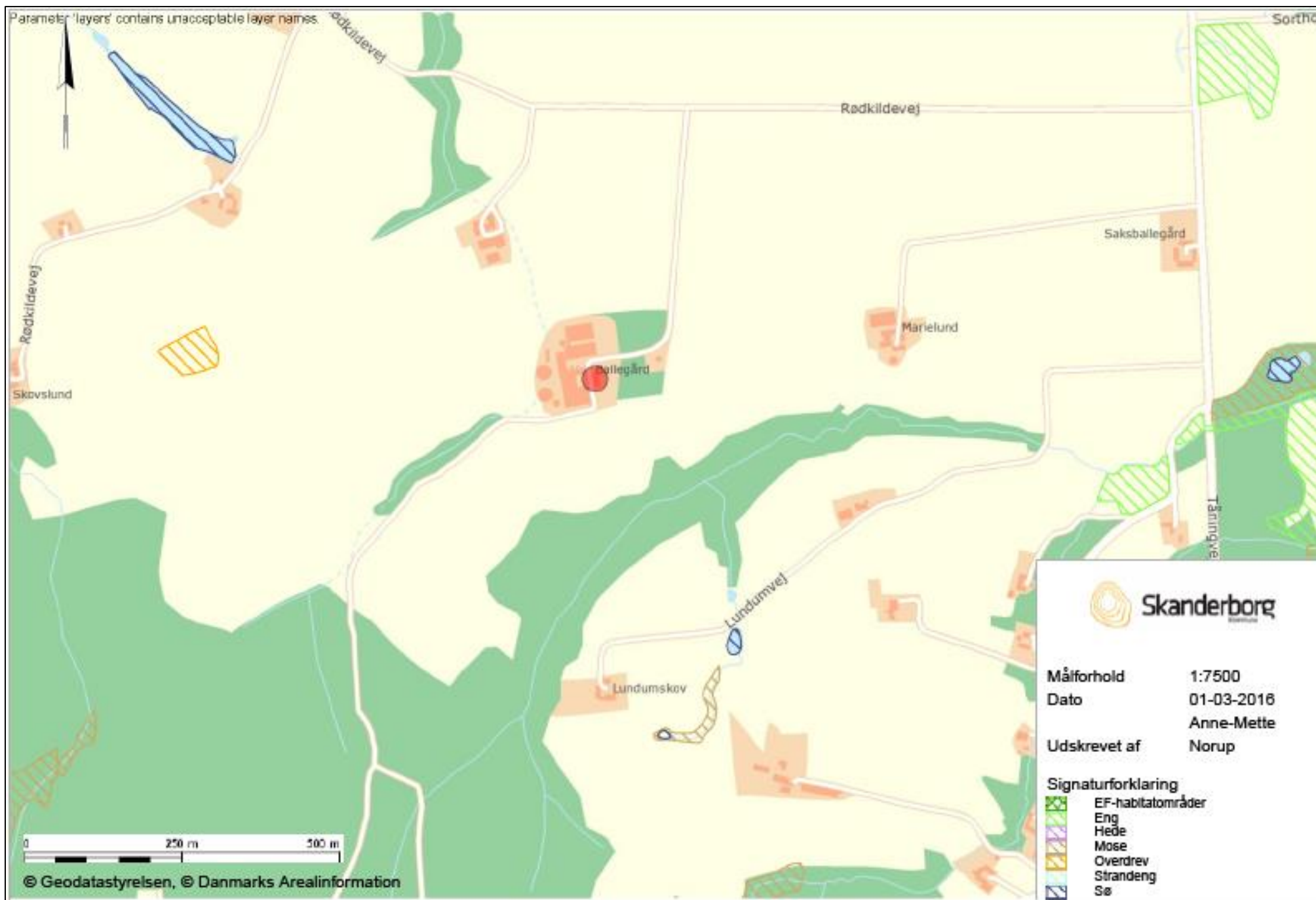
Kortbilag B- 1



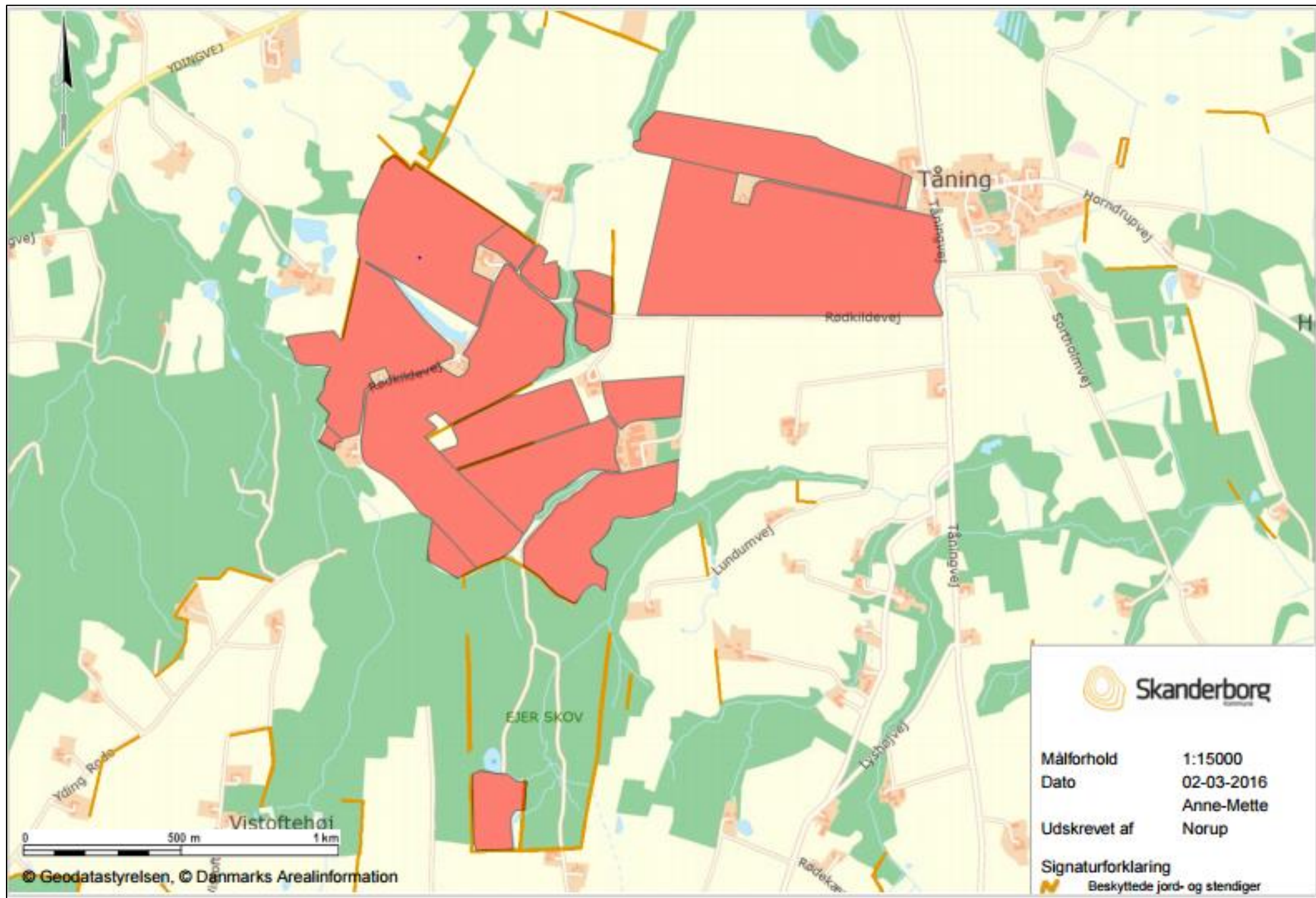
Kortbilag B - 2



Kortbilag C



Kortbilag D



Bilag 1



HORSENS KOMMUNE

Horsens Kommune
Rådhusstorvet 4, 8700 Horsens

Skanderborg Kommune
Att.: Anne-Mette Norup
E-mail: Anne-Mette.Norup@Skanderborg.dk

Landbrug
Sagsbehandler:
Helle Kousholt
Direkte: 76292627
Mobil: 20801374

www.horsens.dk

Sagsnr. 09.17.00-P19-7-15
Dato: 29.01.2016

Svar på arealhøring i forbindelse med miljøgodkendelse af husdyrbruget på Rødkildevej 3, 8660 Skanderborg

Horsens Kommune modtog den 27. januar 2015 en høring fra Skanderborg Kommune i forbindelse med at Skanderborg Kommune udarbejder en hjemvist § 12 miljøgodkendelse efter husdyrloven²⁶ til Hans Jørgen Mogensen, som ønsker at udvide sin husdyrproduktion på Rødkildevej 3, 8660 Skanderborg, CVR nr. 30979303.

Høringssvaret gives i henhold til § 46 i husdyrgodkendelsesbekendtgørelsen²⁷.

Ansøgningen

På ejendommen Rødkildevej 3 udvides og ændres dyreholdet fra en produktion af søer, smågrise og slagtesvin svarende til 183 DE til en produktion af slagtesvin svarende til 396 DE. Der indgår i ansøgningen i alt 623,42 ha ejede/forpagtede udspretningsarealer, hvoraf de fleste er beliggende i Horsens Kommune, i alt ca. 485 ha. Heraf ligger den største del omkring motorvejen ved Egebjerg.

Der indgår i ansøgningen en tildeling af husdyrgødning på 81.684 kg N og 19.566 kg P. Samlet tildeles udspretningsarealerne hvad der svarer til 1,4 DE/ha.

Miljøgodkendelsen meddeles på baggrund af en ansøgning fra husdyrgodkendelse.dk med skema nr. 57509, version 5, som Horsens Kommune har modtaget den 8. januar 2016. Det er denne ansøgning, der ligger til grund for Horsens Kommunes vurdering.

Vurdering af arealerne

Udspretningsarealerne fremgår af bilag 1.

Grundvand

Ca. 208 ha udspretningsareal ligger enten i området med særlige drikkevandsinteresser (Hovedgård OSD'et) og/eller indenfor indvindingsoplandet til et vandværk. Den statslige grundvandskortlægning er afsluttet i det område som udspretningsarealerne ligger i, og der er foretaget en vurdering af grundvandsmagasinerne nitratsårbarhed. Ca. 63 ha ligger indenfor nitratfølsomt indvindingsopland (NFI). De indvindingsoplande, som er berørt af udspretningsarealerne, er Højballegårdværet, Gedved Vandværk, Lundum Vandværk og Sattrup Vandværk, dog ligger de fleste udspretningsarealer indenfor indvindingsoplandet til Gedved Vandværk.

Der er i husdyrgodkendelse.dk lavet beregning af kvælstofudvaskningen for arealer beliggende i NFI områder. Beregningen viser, at udspretningen af husdyrgødning på stort set alle arealerne medfører, at der ikke sker nogen stigning i nitratudvaskningen og at planteavlsniveauet er overholdt på de enkelte marker. På 2 marker (mark nr. 302-1 og 302-3 som i alt udgør 9,6 ha) beliggende indenfor indvindingsoplandet til Gedved Vandværk sker der dog en stigning i nitratudvaskningen og planteavlsniveauet er heller ikke overholdt. I ansøgt drift, er den gennemsnitlige udvaskning fra

²⁶ LBK nr. 868 af 3. juli 2015 om miljøgodkendelse m.v. af husdyrbrug

²⁷ BEK nr. 44 af 11. januar 2016 om tilladelse og godkendelse m.v. af husdyrbrug

UDKAST

arealerne indenfor Gedved Vandværks indvindingsopland i størrelsesordenen 52 mg/l, hvor den i nudrift er ca. 56 mg/l. Det betyder, at kravet om ingen merbelastning er overholdt. Den gennemsnitlige nitratudvaskning ved planteavlsniveau er ca. 56 mg/l, og det er således også opfyldt ved en gennemsnitlig udvaskning i ansøgt drift på 52 mg/l.

Det er på den baggrund Horsens Kommunes vurdering, at nitratudvaskningen til grundvandet er acceptabel på de ansøgte udspretningsarealer. Der stilles dog vilkår til ændret sædskifte indenfor NFI området.

Overfladevand

Næsten alle udspretningsarealer i Horsens Kommune afvander via Nørrestrand til Horsens Inderfjord.

Et mindre udspretningsareal på ca. 3,4 ha afvander til Randers Fjord via Mossø, der er udpeget som opland til kvælstof- og fosforfølsomt Natura 2000 område.

Horsens Fjord er målsat med en generel målsætning, der siger, at fjorden skal have et naturligt og alsidigt plante- og dyreliv, der kun er svagt påvirket af menneskelig aktivitet. I Horsens Yderfjord ligger habitatområde nr. 52, "Horsens Fjord og havet øst for Endelave", der er udpeget på baggrund af bevaringsværdige naturværdier i form af specielle plante- og dyrearter og specielle naturtyper, som lavvandede vige og bugter.

Næsten alle udspretningsarealer beliggende i Horsens Kommune ligger ikke i områder, der af staten er udpeget som opland til kvælstof- og fosforfølsomt Natura 2000 område, det vil sige, at disse arealer ikke i udgangspunktet rummer nitrat- eller fosforklasser, hvor beskyttelsesniveauet er fastlagt i bilag 3 i husdyrgodkendelsesbekendtgørelsen.

Kvælstof

I forbindelse med en miljøgodkendelse, hvor der indgår arealer, skal der foretages en konkret vurdering af om husdyrgodkendelsesbekendtgørelsens beskyttelsesniveau er tilstrækkeligt til at undgå en væsentlig virkning på miljøet; det vil sige, at det skal vurderes om der er baggrund for at stille vilkår, der rækker ud over det lovfastsatte beskyttelsesniveau. Horsens Kommune har ikke taget stilling til, hvorvidt kravene i Miljøstyrelsens vejledning "Vurdering af nitrat til overfladevande" er overholdt. Der er således ikke taget stilling til om

1. nitratudvaskningen fra den eksisterende og den ansøgte husdyrproduktion er mindre end 5 % af den samlede udvaskning til Horsens Fjord og
2. nitratudvaskningen fra den eksisterende og den ansøgte husdyrproduktion er mindre end 1 %, såfremt udvaskningen sker til et lukket bassin og/eller meget lidt eutrofieret vandområde.

Vurderingen skal foretages for de samlede udspretningsarealers belastning og det er derfor godkendelseskommunen, der laver denne vurdering.

Fosfor

Det generelle beskyttelsesniveau

Det lovbestemte fastlagte beskyttelsesniveau af vandområder mod påvirkning af fosfor er rettet mod de oplande, der afvander til Natura 2000 vandområder, der er overbelastet med fosfor. Det er Miljøstyrelsen, der har udpeget disse oplande. Indenfor disse områder, er der skærpede krav til tildelingen af fosfor på arealer bestående af drænet lerjord, dræned eller detailgrøftede sandjorder samt på arealer, der er udpeget som lavbundsarealer med forhøjet risiko for tab af fosfor til vandmiljøet. På sådanne arealer skal der ifølge lovgivningen stilles krav til fosforoverskuddet, afhængig af de konkrete fosfortal²⁸. Fosforoverskuddet vil tilføres jordpuljen og på sigt medvirke til, at jordens fosfortal vil stige. En sådan forøgelse af fosforindholdet øger jordens fosformætning og dermed risikoen for tab af fosfor.

Jf. ansøgningen tilføres arealerne 19.565,89 kg P på i alt 623,42 ha ejet og forpagtet areal. Det svarer til 31,4 kg P/ha/år.

²⁸ Fosforklasser omfatter drænet lerjorde med angivelse af jordens fosfortal eller lavbundsborde, altså jorde, hvor der er risiko for fosforudvaskning. Der er i alt fire fosforklasser.

UDKAST

De ansøgte sædskifter, medfører en gennemsnitlig fraførsel på 23 kg P pr. ha, resulterende i et gennemsnitligt fosforoverskud på 8,3 kg P pr. ha. Denne beregning forudsætter, at det ansøgte dyretryk på arealerne er 1,4 DE/ha, og at der ikke udlægges ekstra efterafgrøder ud over de lovpligtige.

Det aktuelle projekt er vurderet ud fra de generelle beskyttelsesniveauer i bilag 3 i Husdyrgodkendelsesbekendtgørelsen. Disse generelle beskyttelsesniveauer med hensyn til fosforoverskud til fjorden, vil ifølge ansøgningen medføre et tilladt P-overskud på 8,4 kg P/ha, og idet det faktiske overskud er 8,3 kg P/ha er det generelle beskyttelsesniveau overholdt.

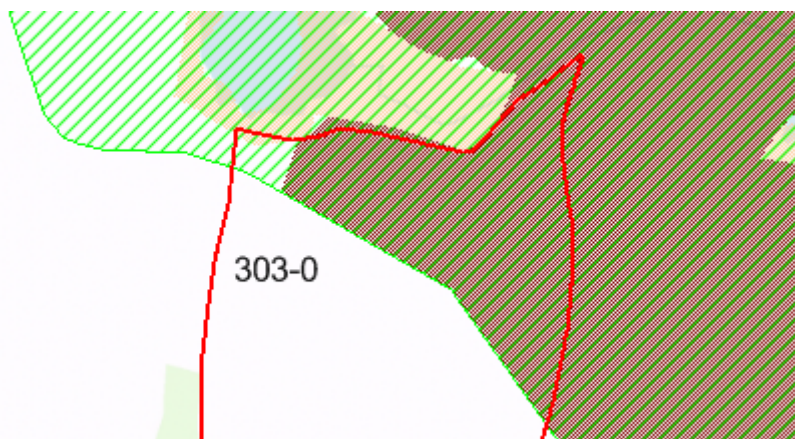


Fig. 1. © Horsens Kommune og GST

Ca. 3,4 ha af mark nr. 303-0 er omfattet af fosforklasse I/III. Arealet er drænet lerjord. Der er ingen oplysninger om fosfortal og arealet er ikke i ansøgningen manuelt redigeret til at ligge i fosforklasse III.

Der bør stilles vilkår til det beregnede tilladte fosforoverskud ved indplacering af mark 303-0 i fosforklasse III i husdyrgodkendelse.dk.

Påvirkning af søer

De ejede og forpagtede udspretningsarealer afvander alle på nær et lille areal på ca. 3,4 ha via Nørrestrand til Horsens Inderfjord som ikke af Miljøstyrelsen er udpeget som "opland til fosforfølsom Natura 2000-område".

Da ejendommens arealer, jf. Miljøstyrelsens kortmateriale, ligger udenfor opland til Natura 2000-område, der er overbelastet med fosfor, kategoriseres arealerne som fosforklasse 0 i ansøgningssystemet www.husdyrgodkendelse.dk. Jævnfør godkendelsesbekendtgørelsens beskyttelsesniveau for fosforoverskud reguleres arealer med fosforklasse 0 alene af harmonireglerne.

Miljømålet for Nørrestrand er ifølge Statens udkast til Vandområdeplan 2015-2021 for området "God økologisk tilstand senest den 22. december 2021". Ifølge Vandplanen for Horsens Fjord skal fosfortilførslen til søen reduceres. Der iværksættes derfor i vandplanen generelle og specifikke fosforreducerende tiltag i form af etablering af randzoner og P-ådal samt forbedret spildevandsrensning i det åbne land. Horsens Kommune vurderer derfor oplandet til Nørrestrand som værende opland til en sø, som er overbelastet med fosfor.

Ifølge Miljøstyrelsens WIKI-vejledning vil der, når arealer ligger i oplande til fosforfølsomme søer, som hovedregel gælde samme beskyttelsesniveau, som gælder i forhold til marine Natura 2000-områder med de samme fosforklasser osv. Kortgrundlaget i IT-ansøgningssystemet er derfor på dette punkt kun vejledende. I oplande til sådanne søer skal man desuden have ekstra fokus på fosfor, da søer generelt betragtes som mere fosforfølsomme end de marine områder. (jf. WIKI -vejledningens afsnit om arealer, fosfor).

Af miljøstyrelsens WIKI-vejledning fremgår bl.a. følgende:

UDKAST

Vær opmærksom på, at ansøgningssystemets kortværk er vejledende. Det betyder, at kommunen i nogle tilfælde ud fra kendskab til lokale forhold kan beslutte at ændre på, hvilke udpegninger, der skal ligge til grund for beregningen. Miljøstyrelsen vil desuden jævnligt opdatere kortene på grund af ny viden, hvilket også påvirker behandlingen af ansøgninger, der allerede er sendt ind, idet kommunen skal træffe sin afgørelse ud fra den nyeste viden på afgørelsestidspunktet. Vær desuden opmærksom på, at kortværket kun dækker de marine recipienter. Hvis udbringingsarealerne ligger i oplandet til fosforfølsomme søer, vil overholdelse af IT-ansøgningssystemets beregnede fosforoverskud måske ikke være tilstrækkeligt.

Citat fra WIKI-vejledningen: <http://www2.mst.dk/Wiki/Husdyrvejledning.Fosfor.ashx#tab466>

Som følge af ovenstående, vurderer Horsens Kommune, at arealer i oplandet til Nørrestrand, bør underlægges et beskyttelsesniveau tilsvarende det, som er gældende i forhold til marine Natura 2000-områder overbelastet med fosfor.

Kommunen har derfor undersøgt, om det ud fra reglerne i husdyrgodkendelsesbekendtgørelsen er muligt at skærpe det generelle beskyttelsesniveau.

Det generelle beskyttelsesniveau for fosfor i husdyrgodkendelsesbekendtgørelsens bilag 3, afsnit C, suppleres af en adgang for kommunen til at stille skærpede vilkår efter bekendtgørelsens § 11, stk. 2-4. Kriterierne for fastsættelse af skærpede vilkår vedrørende fosforoverskud fremgår i bekendtgørelsens bilag 4, afsnit 1:

“Nr. 1. Kriterier for fosforoverskud

Vurderer kommunalbestyrelsen, at der skal stilles vilkår, der rækker ud over beskyttelsesniveauet for fosforoverskud, som angivet i bilag 3, anvendes et af følgende kriterier:

A. På andre drænedde lerjorde med lavere fosfortal end forudsat i de pågældende fosforklasser, jf. bilag 3, som ligger i oplande til Natura 2000 vandområder, overbelastet med fosfor, stilles vilkår om maksimal fosforoverskud.

B. På drænedde ikke-lerjorde stilles vilkår afhængig af fosfortallet, svarende til reglerne for drænedde lerjorde, som ligger i oplande til Natura 2000 vandområder overbelastet med fosfor.

I oplande til mindre sårbare Natura 2000 vandområder stilles vilkår svarende til de vilkår for oplande til Natura 2000-vandområde overbelastet med fosfor og omfattet af krav i henhold til fosforklasse 1, 2 eller 3.”

Det vil sige, at på trods af WIKI-vejledningens tekst om, at der kan være behov for særlig beskyttelse af fosforfølsomme søer, samt kommunens vurdering af, at der i den konkrete sag er et særligt behov for at beskytte Nørrestrand, idet den er fosforfølsom, ikke i lovgivningen er hjemmel til at stille skærpede vilkår i forhold til fosforoverskuddet, idet arealerne ligger udenfor et opland der er betegnet som et fosforfølsomt Natura 2000-område.

Da der således ikke er hjemmel i husdyrgodkendelsesbekendtgørelsen til at stille skærpede vilkår for at hindre en mulig skadevirkning fra fosfortilførslen, må kommunen overveje om der kan/skal meddeles et afslag.

Ifølge husdyrgodkendelsesbekendtgørelsens § 11 stk. 7 kan kommunen meddele afslag, hvis det vurderes, at der med det fastlagte beskyttelsesniveau, vil være en væsentlig miljøpåvirkning af særlige regionale eller lokale beskyttelsesinteresser.

Nørrestrand vurderes af kommunen, at være omfattet af lokale beskyttelsesinteresser. Som udgangspunkt vil kommunen derfor kunne meddele afslag, jf. § 11 stk. 7 i husdyrgodkendelsesbekendtgørelsen.

Imidlertid har Natur- og Miljøklagenævnet i en principiel afgørelse²⁹ slået fast, at når et ansøgt projekt overholder det fastlagte beskyttelsesniveau for fosfor, der følger af husdyrgodkendelsesbekendtgørelsens

²⁹ NMK-133-00045 af 8. oktober 2012

UDKAST

bilag 3, afsnit C, og når der ikke er hjemmel i bekendtgørelsens bilag 4, afsnit 2 (nu 1), til at fastsætte skærpede vilkår, så finder nævnet ikke, at der er grundlag for at fastsætte yderligere vilkår vedrørende fosforoverskuddet på udbringningsarealerne. Samtidig skriver klagenævnet i senere afgørelser, at denne praksis "gør op med reguleringen af fosforoverskuddet i sager efter husdyrbruglovens §§ 11, 12 og 16". Klagenævnets afgørelser er at sidestille med gældende lov, og er derfor bindende for kommunen.

Horsens Kommune må derfor konkludere, at med den nugældende lovgivning, beskyttes de fosforfølsomme søer, som ligger udenfor oplande til fosforbelastede Natura 2000 vandområder, udelukkende af harmonireglerne, ligesom der ikke er mulighed for at stille skærpede vilkår og at der, med Natur- og Miljøklagenævnets praksis vedr. fosforoverskud på udbringningsarealer, ej heller er baggrund for at meddele afslag pga. risiko for fosforudvaskning fra udbringningsarealerne.

Fosforoverskuddet vil i stedet blive reguleret gennem anvendelse af bedst tilgængelig teknik (BAT), da husdyrbruget skal leve op til BAT kravet i forhold til fosfor i husdyrgødningen. Der vil derfor være en øvre grænse for mængden af fosfor, der må produceres på bedriftsniveau, og dermed også en øvre grænse for hvor mange kg fosfor, der kan udsprede med husdyrgødningen på arealerne.

Ca. 3,4 ha af mark nr. 303-0 afvander til Mossø, og ligger i et område, der af Miljøstyrelsen er udpeget som "opland til fosforfølsom Natura 2000-område".

Mossø er Jyllands største sø med et overfladeareal på 1.690 ha, og har både i kraft af sin størrelse og naturskønne beliggenhed stor regional og national betydning. Søen er opdelt i bassiner og tilstanden i bassinerne er forskellig. Generelt er tilstanden i østbassinet god med klart vand og undervandsplanter mange steder. Den dominerende plante i østbassinet er krybende vandaks. Vestbassinet kan karakteriseres som typisk næringsstofforurenet med en beskedne undervandsvegetation, en kraftig rørskov og næringsrig søbund.

Der er 19 fiskearter i Mossø, hvilket gør den til den sø i Danmark, der har den mest artsrige fiskebestand. Miljøtilstanden i søen er inde i en positiv udvikling, men målsætningen er endnu ikke opfyldt, hvilket til dels skyldes en for stor belastning med fosfor.

Arealet er drænet lerjord og er omfattet af fosforklasse I/III. Da der ikke er oplyst fosfortal på arealet, skal der i husdyrgodkendelse.dk laves en worst case beregning og med baggrund heri stilles vilkår til fosforoverskuddet.

Vandløb

Flere udspretningsarealer ligger tæt på vandløb, men er ikke skrånende eller erosionstruede. Det vurderes derfor ikke, at markdriften vil påvirke vandløb i Horsens Kommune negativt.

Natur

Horsens Kommune har foretaget en vurdering af, hvordan markdriften vil påvirke beskyttede arter og naturområder. Vurderingen forudsætter at de nugældende, generelle lovkrav herunder vandløbslovens bræmmekrav og husdyrgødningsbekendtgørelsens regler om udbringning af husdyrgødning overholdes.

Det forudsættes, at der ikke inddrages nye arealer, som tidligere har været udyrkede eller ekstensivt dyrkede. Det ansøgte dyretryk på 1,4 De/ha/år og fosforoverskuddet på 8,4 kg P/ha/år lægges til grund for vurderingen.

Internationalt beskyttet natur – Natura 2000

Nærmeste Natura 2000 område er nr. 54 (Habitatområde H50, Yding Skov og Ejer Skov).

Habitatområdets udpegningsgrundlag er pr. 31.12.2012 som følger:

Bæklampret
Vandløb med vandplanter
* Artsrige overdrev eller græsheder på mere eller mindre sur bund
*Kilder og væld med kalkholdigt (hårdt) vand
Bøgeskove på morbund med kristtorn
Bøgeskove på muldbund
Bøgeskove på kalkbund

UDKAST

* Elle- og askeskove ved vandløb, søer og væld

Bemærk, at naturtyper markeret med * er særligt prioriterede indenfor EU.

Mark 303-0 ligger ca. 2,4 km fra Natura 2000-området.

Alle andre udbringningsarealer ligger længere fra dette og andre Natura 2000-områder.

Horsens Kommune vurderer, at væsentlig påvirkning af Natura 2000-områdets udpegningsgrundlag kan udelukkes alene på baggrund af den store afstand mellem udbringningsarealerne og de internationalt beskyttede naturområder.

Naturarealer omfattet af Husdyrloven - § 7-natur

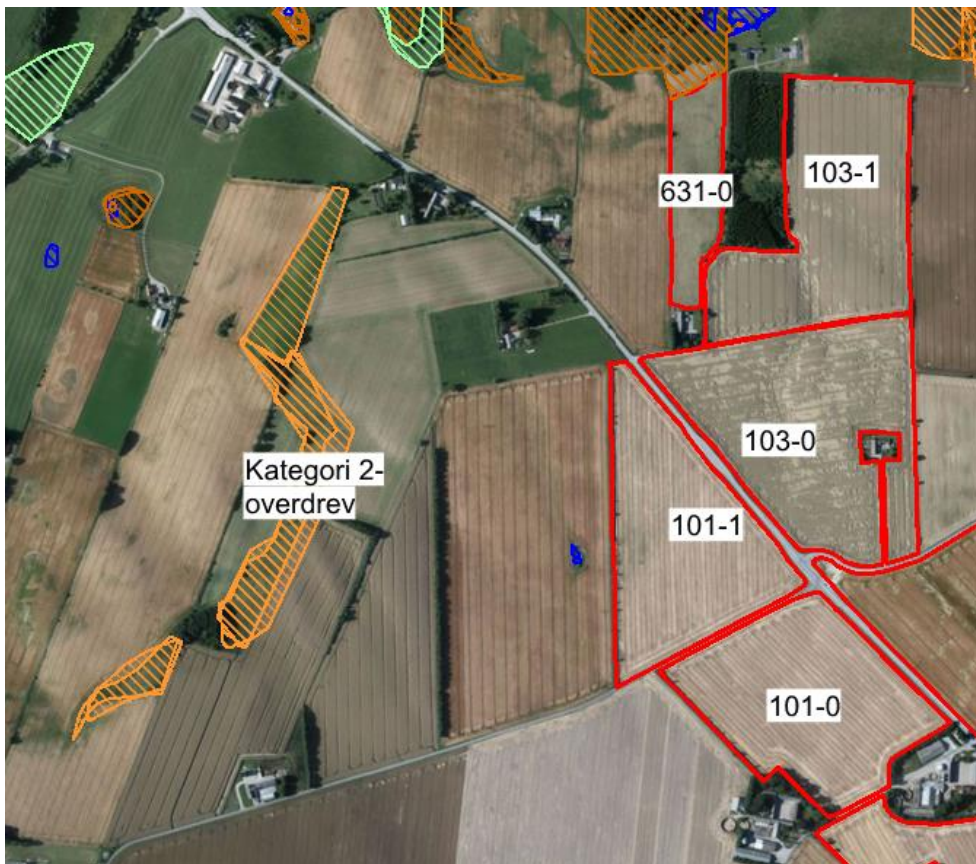
Den såkaldte § 7-natur er omfattet af særlige afskæringskriterier i forhold til ammoniak fra stalde og husdyrgødningslager. Horsens Kommune lægger derfor særlig vægt på at vurdere udbringningens påvirkning på disse naturarealer.

Kategori 1-natur ligger indenfor Natura 2000-områder. Påvirkningen af disse er derfor vurderet i ovenstående afsnit.

Kategori 2

Denne kategori omfatter overdrev større end 2,5 ha og heder større end 10 ha.

Jf. vejledende kort over kategori 2-natur er der mere end 400 meter mellem natur og nærmeste mark, 101-1 (se nedenfor). Der vurderes ikke at være risiko for forringelse af overdrevets tilstand som følge af udbringning af husdyrgødning på markerne.



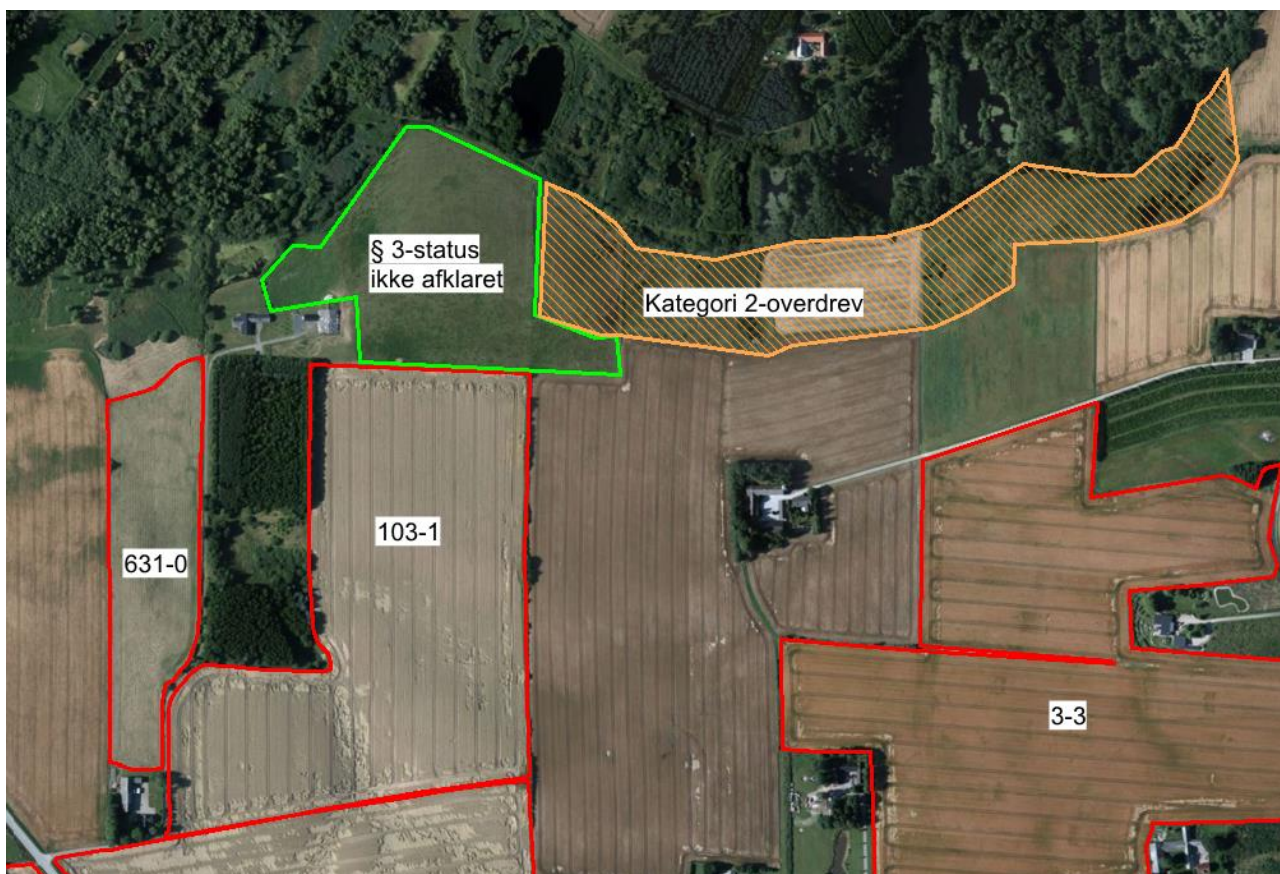
Ortofoto 2014 © COWI

UDKAST

Kortet er dog ikke opdateret og Horsens Kommune har kendskab til endnu et overdrev, som er større end 2,5 ha og ligger nær udbringningsarealer til Rødkildevej 3. Overdrevet ligger nordøst for mark 103-1 og vises på kortudsnittet nedenfor.

Den orange skravering viser arealet, der er registreret som omfattet af naturbeskyttelseslovens § 3. Den grønne streg afgrænser et areal, som ikke fremgår af den vejledende § 3-registrering. En luftfoto-screening har ikke kunnet udelukke, at det kan være omfattet af naturbeskyttelseslovens § 3. Uanset om det ved en besigtigelse viser sig at være omfattet eller ej, er den allerede registrerede del af overdrevet større end 2,5 ha og derfor omfattet af kategori 2.

Mark 103-1 er ikke kraftigt skrånende mod nord og selv hvis også det ikke-registrerede areal viser sig at være beskyttet overdrev, vurderes der ikke at være risiko for, at den ansøgte anvendelse af husdyrgødning på marken vil medføre en forringet tilstand på naturarealet.



Ortofoto 2014 © COWI

Alle øvrige udbringningsarealer i Horsens Kommune ligger mere end 400 m fra naturarealer, som er omfattet af kategori 2.

Kategori 3

Kategori 3 består af moser og overdrev, som er omfattet af naturbeskyttelseslovens § 3 samt ammoniakfølsomme skove. En del af udbringningsarealerne afgrænses af moser og overdrev. Det gælder bl.a. mark 4-0, 303-0, 303-1, 631-0 og 676-0. Mark 1-1, 7-0 og 8-0 grænser op til skove som fremgår af det vejledende kortmateriale som potentielt ammoniakfølsomme. Horsens Kommune har ikke foretaget en konkret vurdering af skovenes status mht. ammoniakfølsomhed.

Ingen af de udbringningsarealer, som ligger i Horsens Kommune vurderes at være risikoarealer i forhold til påvirkning af naturområder som er omfattet af husdyrgødkendelsesbekendtgørelsens kategori 3. Vurderingen bygger især på, at arealerne også forud for denne godkendelse har været i intensiv omdrift, samt at udbringningsarealerne ikke er kraftigt skrånende mod meget næringsstoffølsomme, beskyttede overdrev, moser eller ammoniakfølsomme skove.

UDKAST

Internationalt beskyttede arter af planter og dyr – bilag IV-arter

Horsens Kommune har ikke konkret kendskab til forekomster af nogen af bilag IV-arterne indenfor eller i umiddelbar nærhed af udbringningsarealerne. Det kan dog ikke udelukkes af flagermus, markfirben, spidssnudet frø, stor vandsalamander eller odder raster nær udbringningsarealerne.

Det forudsættes at der ikke inddrages ekstensivt dyrkede eller udyrkede arealer i det ansøgte projekt.

Under forudsætning af at der ikke fjernes ledelinier og/eller redetræer, vurderes arter af flagermus ikke at blive påvirket af det ansøgte.

Overholdelse af randzonenlovens, vandløbslovens og husdyrgødningsbekendtgørelsens generelle krav, vurderes at kunne sikre potentielle levesteder for padder imod forringelse. Udbringning af husdyrgødning vurderes derfor ikke at ville medføre forringelser af tilstanden i vandhuller eller andre egnede yngle/rastelokaliteter og derfor vil de beskyttede arter af padder ikke skades af det ansøgte.

Naturområder omfattet af naturbeskyttelseslovens § 3, men ikke af husdyrlovens § 7

Kommunen er jf. naturbeskyttelsesloven forpligtet til at tage vare på de beskyttede naturområder, der er omfattet af naturbeskyttelseslovens § 3, så de sikres imod en tilstandsændring.

Udbringningsarealerne afgrænses mange steder af enge og vandhuller (som ikke er omfattet af husdyrlovens § 7). Ingen af disse vurderes at blive udsat for en tilstandsændring, som kan tilskrives udbringningen af husdyrgødning. Der er derfor ikke behov for at stille vilkår.

Samlet naturvurdering

Det er kommunens samlede vurdering, at husdyrproduktionen kan drives på stedet under hensyntagen til naturbeskyttelsesinteresserne i området, herunder de internationalt beskyttede arter og naturområder.

Arealhøring - samlet vurdering

Det er Horsens Kommunes vurdering,

- at den endelige ansøgning bør rettes til, så mark nr. 303-0 sættes i fosforklasse III og der i godkendelsen stilles vilkår til det beregnede tilladte fosforoverskud.
- at der skal stilles vilkår til ændret sædskifte i NFI områder.

Med disse forbehold vurderer Horsens Kommune, at arealerne i Horsens Kommune kan anvendes til udspreddning af husdyrgødning fra det ansøgte projekt.

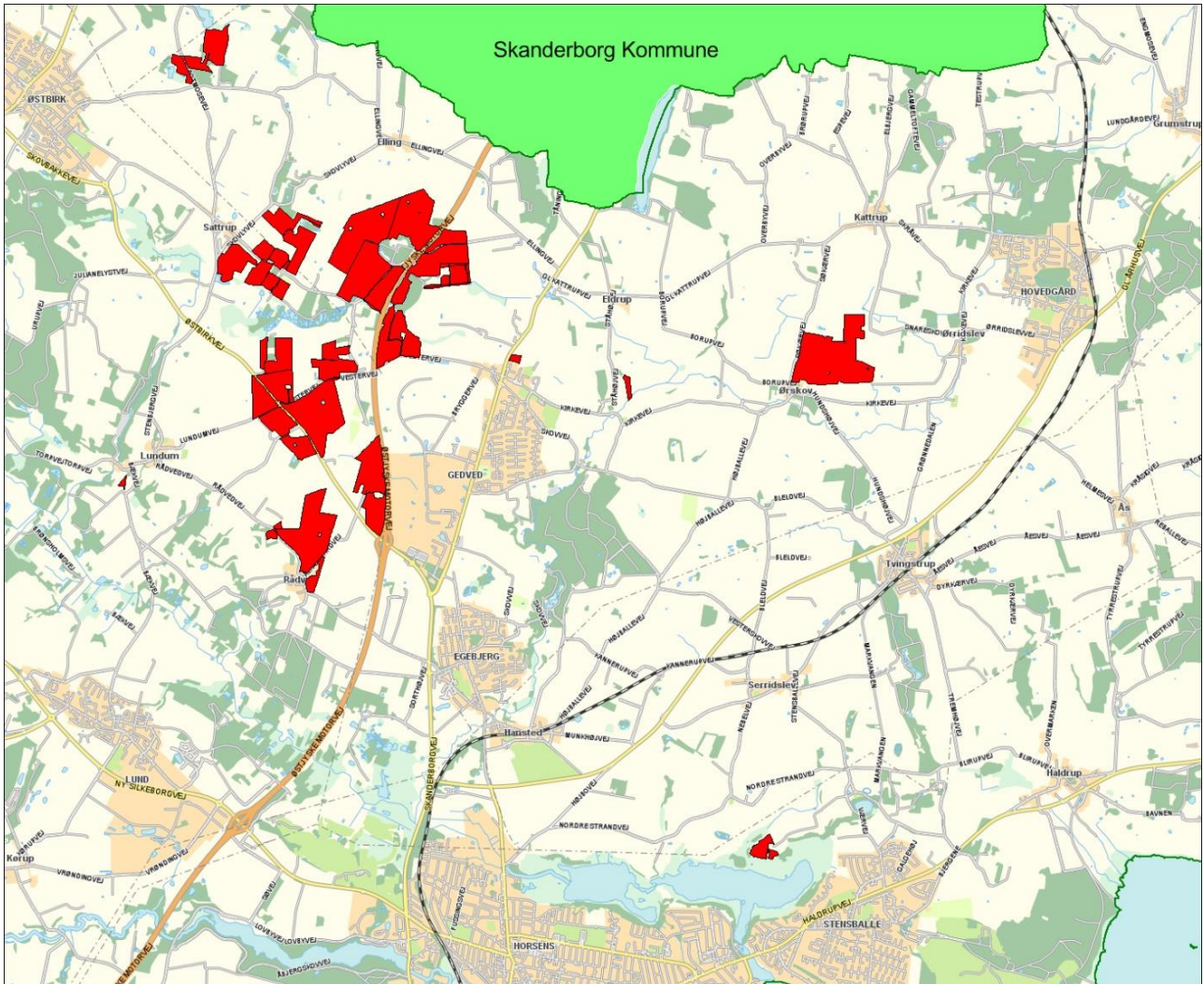
Med venlig hilsen



Helle Kousholt
Arkitekt MAA

UDKAST

Bilag 1. Udspretningsarealer i Horsens Kommune



© Horsens Kommune og GS