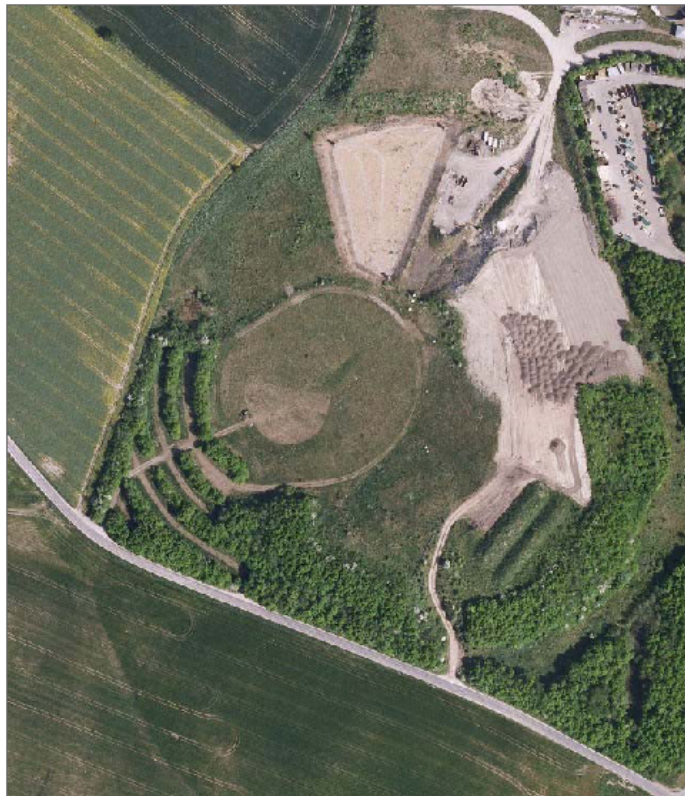


Afgørelse om

Overgangsplan og revurdering

For: Lisbjerg Slaggedepot, AffaldVarme Århus



Plan- og virksomhedsområdet
J.nr.: AAR-432-00150
Ref.: PEMJE
Den 21. oktober 2009

Virksomhedens navn og adresse: Affaldscenter Århus - Lisbjerg Slaggedepot
Ølstedvej 30
8200 Århus N

Matrikel nr.: 14 e Lisbjerg, Århus jorder

Virksomheden drives af: AffaldVarme Århus
Bautavej 1
8210 Århus V

CVR- nr. 55133018
P-nummer: 1003367016
Listepunkt nr.: K 105 (i) Deponeringsanlæg

Arealerne ejes af: Århus Kommune
Rådhuset
8100 Århus C

Afgørelsen omfatter:

Forbud mod fortsat drift efter afgørelsens dato og påbud om nedlukning af igangværende enheder, deponeringsenhed nr. 1 -7. på Lisbjerg Slaggedepot,

Godkendt:



Birgitte D. Langsted
Kontorchef



Peter Møller
Ingeniør

Annonceres den 21. oktober 2009
Klagefristen udløber den 18. november 2009
Søgsmålsfristen udløber den 22. april 2010

INDHOLDSFORTEGNELSE

Side

2. AFGØRELSE OG VILKÅR	7
2.1 Forbud	7
2.2 Påbud	7
2.3 Revurdering og påbud om ændring af vilkår.....	7
2.4 Klassificering af deponeringsenheder.....	9
2.5 Vilkår	9
A Generelle forhold	9
B Nedlukning af anlæg m.m.....	10
C Indretning og drift.....	10
D Driftsforstyrrelser og uheld	12
E Trafik- og adgangsforhold.....	12
F Støj.....	12
G Luft	13
H Lugt	13
I Spildevand.....	13
J Affald	15
K Grundvand, overfladevand og jord	16
L Affaldstyper, der må modtages.....	19
M Procedurer for modtagelse af affald	19
N Nedlukning	19
O Journalføring og kontrolrutiner.....	200
P Indberetning	21
3. BEMÆRKNINGER TIL VILKÅRSÆNDRINGER	22
4. VURDERING AF OVERGANGSPLAN	25
4.1 Indledning.....	25
4.2 Handlings- og aktivitetsplan.....	25
4.3 Lovgrundlag og planforhold	26
4.4 Beliggenhed og lokalisering.....	27
4.5 Ejerforhold	27
4.6 Affald	27
4.7 Teknisk beskrivelse	27
4.8 Miljøbeskrivelse	29
4.9 Miljøpåvirkninger/forurening og forureningsbegrænsende foranstaltninger	31
4.10 Renere teknologi	31
4.11 Forebyggende og afhjælpende foranstaltninger.....	32
4.12 Monitorings- og kontrolprogram.....	32
Udtalelser fra andre.....	33
Sammenfatning	35
5. Forholdet til loven.....	35
5.1 Lovgrundlag og retsbeskyttelse.....	35
5.2 Øvrige afgørelser.....	35
5.3 Tilsyn med anlægget.....	36
5.4 Offentliggørelse og klagevejledning.....	36
5.5 Underretning om afgørelsen	37

BILAG:

- A1. Overgangsplan Lisbjerg Slaggedepot, juli 2002
- A2. Nedlukningsplan, november 2007.
- B. Situationsplan
- C. Lovgrundlag - referenceliste

1. INDLEDNING

Lisbjerg Slaggedepot er et specialdepot for modtagelse af restprodukter primært fra affaldsforbrænding på Affaldscenter Århus.

Århus Kommunale Værker, ÅKV (det nuværende AffaldVarme Århus) har juli 2002 i overensstemmelse med krav i deponeringsbekendtgørelsen fremsendt overgangsplan for Lisbjerg Slaggedepot beliggende i Århus Kommune. I august 2007 har AffaldVarme Århus imidlertid meddelt, at anlægget ønskes nedlukket senest 16. juli 2009. Plan for nedlukning er fremsendt 12. november 2007.

Deponeringsanlægget er etableret i tilknytning til Affaldscenter Århus. Affaldsdeponering har fundet sted siden 1977. Deponeringsanlægget er opdelt i otte enheder, hver med separat perkolatopsamling. ÅKV fik miljøgodkendelse til etablering af enhed 1 og 2 i 1977. Yderligere enheder er miljøgodkendt i perioden 1981 – 1994. Der er meddelt tillæg til miljøgodkendelsen af enhed 6 i 1991 og i 1994 miljøgodkendelse af enhed 7. Der er ikke givet miljøgodkendelse til etablering af enhed 8.

Enhederne 1, 2 og 3 er anlagt med plastmembran og perkolatopsamling. De tre enheder er opfyldt og afsluttet.

Enhed 4 og 5 er etableret med lermembran og perkolatopsamlingssystem. Begge enheder er opfyldt og afsluttet.

Enhed 6, som er etableret med lermembran og perkolatopsamlingssystem, er opdelt i delenhederne 6.1a, 6.1b og 6.2. Delenhederne 6.1a og 6.1b er opfyldt. Delenhederne 6.1b og 6.2 var i perioden 1991 til 2001 miljøgodkendt til midlertidigt oplag af surt røggasrenseprodukt fra affaldsforbrændingsanlægget.

Deponeringsenhed 6.2 og 7, som ikke er taget i brug til deponering, og deponeringsenhed 8, som endnu ikke er etableret, forudsættes ikke taget i brug til deponering af restprodukter. Enhederne 6.2 og 7 opfylder ikke kravene i deponeringsbekendtgørelsen til primærmembran.

De ledige arealer er søgt anvendt som jordtip, men AffaldVarme Århus har i februar 2009 oplyst, at man ikke forventer at tilføre yderligere materialer til deponering inden endelig nedlukning.

Såfremt de etablerede enheder 6.2 og 7 samt den planlagte enhed 8 på et senere tidspunkt ønskes anvendt til deponering eller andre affaldsaktiviteter, skal Århus Kommune som godkendelsesmyndighed give ny miljøgodkendelse.

Det er vurderet, at sekundært grundvand er påvirket af forurening fra deponeringsanlæggets afdeling 1, 2 og 3. Perkolatopsamling og grundvand skal derfor fortsat monitoreres løbende.

Tilsynsmyndigheden skal meddele forbud mod fortsat deponering på enheder, der ikke opfylder kravene i deponeringsbekendtgørelsen, og påbud om nedlukning af disse. I overensstemmelse hermed meddeles forbud mod deponering fra afgørelsens dato og påbud om nedlukning af samtlige deponeringsenheder. Der er fastsat frister for slutafdækning senest 1. november 2009. Der er fastsat vilkår i henhold til deponeringsbekendtgørelsen om fortsat drift af perkolatopsamlingsystemet samt monitorering og kontrol af de nedlukkede deponeringsenheder i den aktive efterbehandlingsperiode, der som udgangspunkt er fastsat til 30 år.

På grundlag af oplysninger om de affaldstyper, der hidtil er deponeret på Lisbjerg Slaggedepot, er alle deponeringsenhederne klassificeret som enheder for mineralsk affald.

2. AFGØRELSE OG VILKÅR

2.1 Forbud

På grundlag af oplysningerne i bilag A1, Overgangsplan for Lisbjerg Slaggedepot, juni 2002 og bilag A2, Nedlukningsplan november 2007, meddeler Miljøcenter Århus hermed forbud mod fortsat deponering på deponeringsenhederne 1-7 fra afgørelsens dato. Forbuddet meddeles i henhold til miljøbeskyttelseslovens § 41, stk. 2, jf. § 8, stk. 3 i den tidligere deponeringsbekendtgørelse, bekendtgørelse nr. 650 af 29. juni 2001.

2.2 Påbud

På grundlag af oplysningerne i bilag A1, Overgangsplan for Lisbjerg Slaggedepot, juli 2002 og bilag A2, Nedlukningsplan november 2007, meddeler Miljøcenter Århus hermed påbud om, at deponeringsenhederne 1-5, 6.1 a og 6.1 b skal være nedlukket senest 1. november 2009.

Der meddeles endvidere påbud om ændring af vilkår efter miljøbeskyttelsesloven for efterbehandling af Lisbjerg Slaggedepot, deponeringsenhed 1 - 6.

Påbuddene om nedlukning og efterbehandling meddeles i henhold til miljøbeskyttelseslovens § 41 stk.1, jf. § 8 stk. 1 og 4 i den tidligere deponeringsbekendtgørelse, bekendtgørelse nr. 650 af 29. juni 2001.

2.3 Revurdering og påbud om ændring af vilkår

Påbuddet om ændring af vilkår meddeles på baggrund af en vurdering af anlægget efter reglerne i den gældende deponeringsbekendtgørelse,

Revurderingen af deponeringsanlægget Lisbjerg Slaggedepot omfatter kun de miljømæssige forhold, der er defineret i miljøbeskyttelseslovens kapitel 5, i deponeringsbekendtgørelsen og i godkendelsesbekendtgørelsen, dvs. forhold af betydning for det ydre miljø. Virksomheden er selv ansvarlig for at indhente de nødvendige tilladelser efter andre love.

Nedenfor er angivet en samlet oversigt over tidligere meddelte gældende godkendelser og tillæg hertil for selve deponeringsanlægget. Nærværende afgørelse erstatter alle nævnte tidligere meddelte miljøgodkendelser af deponeringsanlægget, For alle godkendelser af deponeringsanlægget gælder, at den 8-årige beskyttelsesperiode er udløbet. Der opnås ikke ny retsbeskyttelse for reviderede og nye vilkår meddelt ved påbud.

På grundlag af oplysningerne i overgangsplanen og nedlukningsplanen, jf. bilag A1 og A2, har Miljøcenter Århus foretaget en revurdering af følgende miljøgodkendelser for Lisbjerg Slaggedepot:

Deponering		
Dato	Miljøgodkendelse	Status og sagens behandling
13. juli 1977	Miljøgodkendelse af særligt forurenende virksomhed i henhold til Kap. 5 i Lov om Miljøbeskyttelse (1973) Deponeringsenhed 1 og 2.	Gældende Ophæves med denne afgørelses ikrafttræden.
12. juli 1981	Miljøgodkendelse af særligt forurenende virksomhed i henhold til Kap. 5 i Lov om Miljøbeskyttelse (1978) Deponeringsenhed 3.	Gældende. Ophæves med denne afgørelses ikrafttræden
4. maj 1982	Påbud vedr. kontrolprogram.	Gældende. Ophæves med denne afgørelses ikrafttræden
22. juni 1983	Miljøgodkendelse af særligt forurenende virksomhed i henhold til Kap. 5 i Lov om Miljøbeskyttelse (1982) Deponeringsenhed 4 og 5.	Gældende. Ophæves med denne afgørelses ikrafttræden
29. august 1991	Miljøgodkendelse af særligt forurenende virksomhed i henhold til Kap. 5 i Lov om Miljøbeskyttelse (1989) Deponeringsenhed 6.	Gældende. Ophæves med denne afgørelses ikrafttræden
20. oktober 1994	Miljøgodkendelse af særligt forurenende virksomhed i henhold til Kap. 5 i Lov om Miljøbeskyttelse (1991) Deponeringsenhed 7.	Gældende. Ophæves med denne afgørelses ikrafttræden
18. december 1996	Tillægsgodkendelser m. fl. vedr. midlertidig deponering af restprodukter på deponeringsenhed 6.	Bortfaldet.

2.4 Klassificering af deponeringsenheder

Miljøcenter Århus afgør hermed, jf. den tidligere deponeringsbekendtgørelses § 6, bekendtgørelse nr. 650 af 29. juni 2001, at alle deponeringsenheder på Lisbjerg Slaggedepot, der er i drift, klassificeres som anlæg for mineralsk affald.

2.5 Vilkår

De anførte vilkår i nærværende afsnit 2.4 Vilkår er gældende for deponeringsanlægget og de aktiviteter, der udføres i tilknytning hertil.

A Generelle forhold

- A1 Deponeringsanlægget skal drives som angivet i overgangsplanen som justeret med nedlukningsplanen, dog med de ændringer, der fremgår af nedenstående vilkår.
- A2 Et eksemplar af nærværende afgørelse skal til enhver tid være tilgængeligt på virksomheden. Driftspersonalet skal være orienteret om afgørelsens indhold.
- A3 Godkendelses- og tilsynsmyndighederne skal straks orienteres om følgende forhold:
- Helt eller delvist ejerskifte af virksomhed og/eller ejendom.
 - Hel eller delvis udskiftning af driftsherre.
 - Matrikulære ændringer.
- Orienteringen skal være skriftlig og fremsendes før ændringen indtræder.
- Ved matrikulære ændringer skal orienteringen til tilsynsmyndigheden indeholde en målfast tegning (1:4000) med angivelse af skel, matrikelnumre, recipienter, veje, bygningsværker, deponeringsenhedernes placering og afgrænsning, perkolatopsamlingssystemet, kontrolpunkter (brønde og målestationer) samt placeringen af de borer, der indgår i kontrolprogrammet. Tegningsgrundlaget skal endvidere leveres digitalt efter nærmere aftale med tilsynsmyndigheden.
- A4 Deponeringsanlæggets aktive enheder eller dele heraf må ikke overgå til anden anvendelse og der må ikke etableres virksomhed på arealerne, før tilsynsmyndigheden har godkendt, at efterbehandlingsperioden er afsluttet og enhederne kan overgå i den passive fase.
- A5 Deponeringsanlæggets beredskabsplan, der skal udarbejdes i samarbejde med den lokale beredskabschef, skal omfatte samtlige aktiviteter på deponeringsområdet. Planen skal som minimum omfatte
- Procedure i tilfælde af brand eller eksplosion.
 - Procedure for håndtering af slukningsvand.

- Procedure i tilfælde af længerevarende driftsstop af f.eks. pumper og andet materiale af betydning for anlæggets forureningsforhold.

Selvantændelse skal bekæmpes omgående.

Beredskabsplanen skal fremsendes for accept hos tilsynsmyndigheden inden 3 måneder fra afgørelsens dato.

- A6 Deponeringsanlæggets driftsinstruks skal omfatte alle aktiviteter på anlægget samt de vilkår i nærværende afgørelse, der har betydning for anlæggets drift.

Endvidere skal driftsinstruksen indeholde en plan for procedure i tilfælde af skred eller sætninger, der påvirker perkolatbortskaffelsessystemet eller medfører perkolatudslip til omgivelserne.

Et opdateret eksemplar af driftsinstruksen skal til enhver tid foreligge hos tilsynsmyndigheden og godkendelsesmyndigheden og være tilgængeligt for driftspersonalet.

B Nedlukning af anlæg m.m.

- B1 Detailprojekt for eventuel sløjfning af membran og perkolatsystemer for enheder, der ikke er taget i anvendelse (enhed 6.2 og 7), skal fremsendes skriftligt til tilsynsmyndighedens accept senest 4 uger før anlægsarbejdets påbegyndelse.

C Indretning og drift

Membransystem og perkolatopsamling ,

- C1 Adskillelse mellem deponeringsenheder.

Adskillelse mellem deponeringsenheder skal etableres varigt sådan, at det sikres, at overførsel af materialer, stoffer eller perkolat mellem enhederne ikke kan ske, hverken under drift eller efterfølgende indtil enhederne efter tilsynsmyndighedens vurdering har nået den passive fase.

- C2 Uddannelseskrav

Driftsledelsen skal, jf. bekendtgørelse om uddannelse af driftsledere og personale beskæftiget på deponeringsanlæg, efter nedlukningen være i besiddelsen af A-bevis eller kvalifikationer, som kan sidestilles hermed for så vidt angår de relevante arbejdsopgaver i efterbehandlingsperioden, primært drift og vedligeholdelse af perkolatopsamlingsystemer, årsrapportering og sætningsvurdering,

- C3 Perkolat

Perkolatopsamlingsystemet for de enkelte deponeringsenheder skal vedligeholdes sådan, at der ikke kan ske udsivning fra brønde

og ledninger og skal være adskilt fra afløbssystemer til opsamling af overfladevand, drænvand, grundvand og husspildevand samt andre enheders perkolatopsamlingsystemer.

Perkolatopsamlingsystemerne på deponeringsenheder, der nedlukkes, skal løbende efterses, renses i nødvendigt omfang og evt. skader udbedres straks, sådan at systemerne fungerer bedst muligt. Perkolatopsamlingsystemerne på disse enheder skal vedligeholdes indtil deponeringsenheden efter tilsynsmyndighedens vurdering har nået den passive fase. Vedligeholdelsen skal være anført i driftsinstruksen og skal følges.

Der skal etableres eller bibeholdes samlebrønde for udtagelse af ufortyndede perkolatprøver på de enkelte deponeringsenheder.

Det skal sikres og dokumenteres ved pejlinger, at perkolatet effektivt fjernes fra alle deponeringsenheder som ikke har nået den passive fase. Perkolatfjernelsen skal fortsætte indtil den pågældende enhed efter tilsynsmyndighedens vurdering har nået den passive fase.

Perkolatet skal – efter anvendelse i skrubberanlæg på Lisbjerg Forbrændingsanlæg - afledes til rensningsanlæg i henhold til tilslutningstilladelse fra Århus Kommune. Permanent tilslutningstilladelse hertil skal fremsendes til tilsynsmyndigheden.

Perkolat må recirkuleres individuelt for etape 4 og 5 i det omfang Af-faldVarme vurderer det nødvendigt.

Recirkuleret perkolatmængde skal fremgå af årsrapporten.

C4 Andet spildevand end perkolat

Forurenet overfladevand mv. og forurenet drænvand skal opsamles og bortledes i henhold til gyldig udlednings-, nedsivnings- eller afledningstilladelse. Kopi af eventuelle ændringer eller revisioner med beskrivelse af mængde, sammensætning og udledningsforhold skal fremsendes til tilsynsmyndigheden umiddelbart efter ændringens/revisionens ikrafttrædelse.

C5 Oplag

Der må ikke etableres nedgravede tanke på deponeringsenhederne.

C6 Driftstid

Deponeringsanlæggets driftstid og driftstid for øvrige aktiviteter skal placeres i tidsrummet

mandag-fredag kl. 07.00 -- 16.30

lørdag kl. 09.00 – 16.30.

Renholdelses- og vedligeholdelsesarbejder skal udføres indenfor driftstiden.

- C7 Deponeringsanlæggets topografi
På deponeringsenheder i drift (inkl. efterbehandlingsperioden) skal der minimum én gang årligt foretages en vurdering af sætninger i det deponerede affald.

D Driftsforstyrrelser og uheld

Underretning ved driftsforstyrrelser og uheld

- D1-1 Virksomheden skal underrette tilsynsmyndigheden telefonisk hurtigst muligt og senest førstkommande hverdag om driftsforstyrrelser eller uheld, som medfører forurening eller indebærer en risiko for det.

En skriftlig redegørelse for hændelsen skal være tilsynsmyndigheden i hænde senest 14 hverdage efter hændelsen. Det skal fremgå af redegørelsen, hvilke tiltag der vil blive iværksat for at forhindre lignede driftsforstyrrelse eller uheld i fremtiden.

- D1-2 Underretningspligten fritager ikke virksomheden for at afhjælpe følgerne af akutte uheld.

E Trafik- og adgangsforhold

E1 Ind- og udkørsel

Ind- og udkørsel til/fra deponeringsanlæggets arealer skal ske fra Ølstedvej.

Når slaggedepotet er nedlukket og reableret, og beplantningen vurderes at kunne tåle belastningen, må bomanlægget fjernes, så der åbnes op for offentlighedens umiddelbare adgang til området.

F Støj

F1 Støjgrænser

Driften af deponeringsanlægget og øvrige aktiviteter på anlægget må ikke medføre, at virksomhedens samlede støjbidrag inkl. øvrige aktiviteter inden for lokalplanområdet overstiger nedenstående grænseværdier. De angivne værdier for støjbelastningen er de ækvivalente, korrigerede lydniveauer i dB(A).

	Kl.	Reference-tidsrum Timer	Ved enkeltliggende boliger i det åbne land dB(A)
Mandag-fredag	07-18	8	55
Alle dage, aften	18-22	1	45
Alle dage, nat	22-07	0,5	40

Lørdag	07-14	7	55
Lørdag	14-18	4	45
Søn og Helligdage	07-18	8	45

F2 Kontrol af støj

Tilsynsmyndigheden kan bestemme, at virksomheden skal dokumentere, at støjgrænserne er overholdt.

G **Luft og gas**

G1 Støv

Virksomheden må ikke give anledning til væsentlige støvgener uden for virksomhedens område. Tilsynsmyndigheden vurderer, om generne er væsentlige.

Vedligeholdelse af interne veje

De interne veje skal vedligeholdes på en sådan måde at færdsel ikke giver anledning til støvgener, som efter tilsynsmyndighedens vurdering er væsentlige.

H **Lugt**

H1 Virksomheden og øvrige aktiviteter må ikke give anledning til lugtgener, der efter tilsynsmyndighedens vurdering kan betegnes som væsentlige for pladsens omgivelser.

H2 Lugtgrænse

Virksomheden må ikke give anledning til et lugtbidrag på mere end 10 LE/m³ ved nærmeste enkeltliggende bolig og 5 LE/m³ ved nærmeste boligområde. Midlingstiden er 1 minut ved beregning af lugtbidraget.

Kontrol af lugt

Tilsynsmyndigheden kan bestemme, at virksomheden ved målinger skal dokumentere, at vilkåret for lugt er overholdt.

I **Spildevand**

I1 Monitering af perkolat

Den samlede perkolatmængde for hele deponeringsanlægget skal registreres ugentligt ved brønd 179.

Der skal foretages analyse af perkolatet fra hele deponeringsanlægget samt særskilt af perkolatet fra de enkelte deponeringsenheder, indtil enhederne efter tilsynsmyndighedens vurdering har nået den passive fase.

Prøvetagning af perkolat skal ske fra følgende perkolatdræn og brønde: 179, 149, 189, 199, 229, 249A, 249B, 259, 269.

Prøvetagning og analyse skal ske efter følgende intervaller i en 2-årig frekvens, startende fra afgørelsens dato:

Måned År 1	Efterbehandling	
	Rutine- program	Udvidet program
Januar		
Februar		
Marts		
April	X	
Maj		
Juni		
Juli		
August		
September		
Oktober	X	
November		
December		
År 2		
Januar		
Februar		
Marts		
April	X	
Maj		
Juni		
Juli		
August		
September		
Oktober		X
November		
December		

Rutineprogram og udvidet program omfatter følgende:

Parameter	Rutine	Udvidet
pH	X	X
Ledningsevne	X	X
Tørstof		X
Klorid	X	X
Magnesium		X
Natrium		X
Calcium		X
Kalium		X
Arsen		X
Jern		X
Cadmium		X

Parameter	Rutine	Udvidet
Bly		X
Chrom (total)		X
Zink		X
Kobber		X
Kviksølv		X
Nikkel		X
Sulfat	X	X
Sulfid		X
Bikarbonat		X
TOC		X
NVOC (ikke-flygtigt, organisk stof)		X
Lugt, farve, bundfald, klarhed og temperatur	X	X
Flow (feltmåling) Kun pumpebrønd		X

Prøvetagning skal udføres af en certificeret prøvetager.

Perkolatanalyserne skal gennemføres af et laboratorium, der er akkrediteret til at udføre de pågældende analyser eller af et laboratorium, der er godkendt af tilsynsmyndigheden.

Prøvetagnings- og analyseomfang vil til enhver tid kunne tages op til revision.

I2 Indsamling af meteorologiske data

Følgende meteorologiske data skal, indtil efterbehandlingsperioden er afsluttet, indsamles til brug for en kontrolberegning af deponeringsanlæggets perkolatproduktion:

Parameter	Driftsperiode (opfyldning)	Efterbehandlingsperiode (fra nedlukning til aktive systemer gøres passive)
Nedbørsmængde	Dagligt	Dagligt og månedsværdier
Temperatur (døgnmin./-max. kl. 14.00)	Dagligt	Månedligt gennemsnit
Fordampning (lysimeter etc.)	Dagligt	Dagligt og månedsværdier
Luffugtighed (kl. 14.00)	Dagligt	Månedligt gennemsnit

J **Affald** Ingen vilkår.

K Grundvand, overfladevand og jord

K1 Kontrolboringer

Der skal etableres minimum 1 monitoringsboring umiddelbart nordøst for deponeringsanlægget til belysning af eventuel afstrømning mod nordøst: Boringen skal filtersættes i grundvandsmagasinet, som påtræffes ca. 40 m under terræn.

Placering af boringen skal ske så tæt ved deponeringsarealet som muligt.

Boringen skal være etableret senest 1. januar 2010 for efterfølgende at indgå i det regelmæssige analyseprogram.

Før boringen etableres, skal der søges om tilladelse herom i henhold til § 5 i bekendtgørelse 1280 af 12. december 2005 om udførelse og sløjfning af boringer og brønde på land.

Af den følgende oversigt fremgår hvilke kontrolboringer og observationsboringer/-dræn, der udover ovenstående indgår i grundvandsovervågningen ved Lisbjerg Slaggedepot.

Boring/dræn DGU nr. (filternr.)	Magasin	Prøvetagning	Pejling og feltmåling af pH og lednings- evne
041 - 79.1205	2		X
051 - 79.1400	2	X	X
061 - 79.1206	2		X
071 - 79.1207	2	X	X
081 - 79.1208	2	X	X
091 - 79.1209	2		X
111/121 - 79.1211	2		X
311 - 79.1399	2	X	X
011 - 79.599	1	X	X
79.1415	1	X	X
79.1416 (1)	1	X	X
79.1417 (1)	1	X	X
79.1418	1	X	X
79.1423 (1)	1	X	X

Såfremt en boring, der indgår i kontrolprogrammet for deponeringsanlægget, ikke er/kan bevares funktionsduelig skal tilsynsmyndigheden straks orienteres skriftligt og der skal snarest muligt etableres en erstatningsboring.

Boringer der efter aftale med tilsynsmyndigheden udgår af monitoringsprogrammet og ikke på anden måde skal indgå i grundvandsovervågning, skal straks sløjfes iht. gældende bestemmelser.

Kontrolboringerne skal være etableret og prøvetaget 1. gang og analyseret efter nedenstående skema, Grundvand II senest 15. november 2009,

K2 Boringsindmåling
Kontrolboringerne på slaggedepotet skal indmåles i henhold til Bekendtgørelse om udførelse af boringer og brønde på land senest 15. december 2009.

K3 Grundvandskontrol

Analyser

Til grundvandskontrol skal anvendes følgende 2 analysepakker:

Grundvand I	Grundvand II	Alarmgrænse mg/l
pH	pH	
Ledningsevne	Ledningsevne	
Chlorid	Chlorid	150
Sulfat	Sulfat	250
Natrium	Natrium	
Calcium	Calcium	
	Ammonium-N	0,5
	Nitrat-N	1
	Kalium	10
	Magnesium	50
	Jern	
	Hydrogencarbonat	
	NVOC=ikke-flygtigt, organisk kulstof	3
	Arsen	0,008
	Zink	0,1
	Nikkel	0,01
	Kobber	0,1

Prøverne skal udtages i henhold til bedste praksis af en certificeret prøvetager. Før prøvetagning skal der foretages pejling af vandstanden i boringerne og filtrene skal forpumpes til konstant ledningsevne og temperatur. Der skal i forbindelse med prøvetagningen bl.a. registreres prøvetagningssted i henhold til boringsetiket (lokalitetsnr., indtag nr.), samt prøvetagningstidspunkt. Desuden skal der ved feltmåling registreres pH, ledningsevne, ilt og redoxpotentiale.

Grundvandskontrolanalyserne skal gennemføres af et laboratorium, der er akkrediteret til at udføre de pågældende analyser.

Analyseblanketten skal indeholde alle relevante prøvetagningsinformationer inkl. resultat og tidspunkt for pejling og øvrige feltmålinger før prøvetagningen. Analyseresultater skal overføres elektronisk til tilsynsmyndigheden, dels i form af analyseblanket i pdf-format, så snart de foreligger, dels i STANDAT-format til direkte indlæsning i den fælles offentlige database (Jupiter) senest 2 måneder efter prøverne er udtaget.

Der skal samtidigt ske elektronisk overførsel af pejledata, der indeholder oplysning om: DGU nr., beskrivelse af målepunkt, målepunktskote, referencekote (terræn), pejletidspunkt, pejling og beregnet grundvandskote.

K4 Alarmgrænser for grundvandskontrol

Ved en overskridelse af alarmgrænserne (svarende til kvalitetskravene til drikkevand, bortset fra ammonium-N) i ovenstående skema, skal virksomheden senest 10 dage efter modtagelsen af analyseresultatet fremsende en vurdering af overskridelsen til tilsynsmyndigheden samt forslag til iværksættelse af tiltag, f.eks. udførelse af supplerende analyser, ændring af kontrolprogram eller udførelse af afværgeforanstaltninger, f.eks. oppumpning af perkolat, oppumpning af grundvand, etablering af dræn og opsamling af perkolat/perkolatpåvirket vand, reetablering eller udbygning af perkolatopsamlingsystemer, mv.

K5 Prøvetagningsprogram

Der skal som minimum årligt udføres 2 pejlinger samt logning af pH og ledningsevne i samtlige boringer/filtre der indgår i deponeringsanlæggets kontrol- og monitoringsprogram, jf. skema under punkt K1.

Der skal som minimum i deponeringsanlæggets drifts- og efterbehandlingsperiode med 6 mdrs. mellemrum udtages vandprøver til analyse fra boringer, som anført i skemaet under punkt K1. Prøverne udtages i maj og november så vidt muligt og ellers umiddelbart før/efter de respektive måneder.

Den første og hver anden efterfølgende prøverunde skal analyseres svarende til Grundvand II, medens de øvrige prøver under analyseres svarende til Grundvand I.

K6 Kontrol af rørledninger m.v.

Nedgravede perkolatledninger, opsamlingsbrønde, pumpebrønde samt dræn, spildevandsledninger og samlinger skal til enhver tid være tætte, så der ikke kan ske udsivning.

Tilsynsmyndigheden kan kræve, at virksomheden skal kontrollere, at nedgravede opsamlingsbrønde, pumpebrønde samt perkolatledninger og samlinger er tætte. Kontrollen skal foretages senest 3 måneder efter tilsynsmyndigheden har meddelt kravet.

Tæthedskontrollen skal udføres efter Dansk Ingeniørforenings "Norm for tæthed af afløbssystemer i jord", Dansk Standard DS 455, 1. udgave, januar 1985 med ændringer af 13. oktober 1990.

For gravitationsledninger og brønde anvendes normal tæthedsklasse. For trykledninger anvendes speciel tæthedsklasse.

Tæthedskontrollen skal foretages af et uvildigt og dertil kvalificeret firma. Firmaets beskrivelse af, hvordan tæthedsprøvningen er foretaget og resultatet skal sendes til tilsynsmyndigheden senest 1 måned efter kontrollen har fundet sted. Konstateres der utætheder, skal dette dog straks meddeles til tilsynsmyndigheden, og lækagen skal udbedres snarest muligt.

Tilsynsmyndigheden kan kræve yderligere tæthedskontrol. Hvis opsamlingsbrønde/perkolatledninger er tætte, kan der maksimalt kræves tæthedskontrol hvert 5. år. Alle udgifter forbundet med kontrollen og evt. udbedringer betales af virksomheden.

L Affaldstyper, der må modtages

Ingen vilkår.

M Procedurer for modtagelse af affald

Ingen vilkår.

N Nedlukning

N1 Deponeringsenhederne 1-5 samt enhederne 6.1a og 6.1b skal være endeligt slutfaldede senest 1. november 2009

N2 Slutfaldning

På arealer, hvor krav om tilbageførsel til landbrugsjord er frafaldet, skal den afsluttende overdækning bestå af minimum 0,70 m ren fyldjord/mineraljord. Herover skal lægges et vækstlag på minimum 0,30 m ren muld. Vækstlaget kan evt. bestå af egnet mineraljord iblandet op til 25 % afdrænet kompost. I så fald skal tykkelsen forøges til min. 0,40 m således at det endelige lag efter stabilisering bliver minimum 0,30 m tykt.

Den anvendte fyldjord/mineraljord skal bestå af råjord og være uforurenset.

Samtidig med slutfaldningen af de enkelte enheder, hvor der er deponeret, skal overgangen til tilstødende slutfaldede enheder og til omgivende arealer, for denne del af pladsen, terrænmæssigt udformes i overensstemmelse med en godkendt plan over slutkoterne, tegning nr. K5475-54 af 1. feb. 1986 fra Stadsingeniørens kontor.

- N4 Retablerings- og udnyttelsesplan
Senest 15. december 2009 skal der fremsendes et samlet forslag til koteplan, beplantningsplan og plan for arealudnyttelsen i øvrigt for såvel de opfyldte som de uudnyttede deponeringsenheder til tilsynsmyndighedens godkendelse.
- Planen skal udformes som en 2-delt plan, således at hvis Affald-Varme Århus ikke kan opnå godkendelse til den ønskede anvendelse, vil arealet i stedet blive anvendt til andet formål beskrevet i planen.
- Planen skal desuden redegøre for afledning af overfladevand efter retableringen.
- N5 Opdeling af udnyttet og uudnyttet område
Etape 6.2 og 7 skal med henblik på dels fremtidig udnyttelse til andre aktiviteter og dels at kunne henligge uden slutafdækning/retablering skilles fra den øvrige del af slaggedepotet med et hegn, således at uvedkommende adgang til disse etaper begrænses. Hegnet skal placeres på etape 6.1 a og 6.1 b ovenfor skrænten ned til etape 6.2.
- Der skal etableres hegn på adgangsvejen fra sorterings- og oplagspladsen ind til slaggedepotet.
- Hegn skal være etableret senest 1. maj 2010.
- N6 Efterbehandling
Vedligeholdelse, overvågning og kontrol med deponeringsanlæggets miljøbeskyttende systemer skal fortsætte, så længe deponeringsanlægget af tilsynsmyndigheden vurderes at udgøre en risiko for påvirkning af omgivelserne. Tilsynsmyndigheden afgør, hvornår deponeringsanlægget, eller dele deraf, kan overgå til passiv drift.
- Ejeren af deponeringsanlægget er til enhver tid ansvarlig for at opsamle, transportere og behandle det forurenede vand, perkolat eller anden forurening, der spredes fra deponeringsanlægget indtil hele deponeringsanlægget er overgået til passiv drift.
- O** **Journalføring og kontrolrutiner**
- O1 Forbrug af råvarer og hjælpestoffer
Der skal føres journal over anvendte mængder af råvarer og hjælpestoffer, inklusivt forbrug af olie/gas/el.
- O2 Kontrol med kontinuert måleudstyr
Der skal føres journal over kontrollen med det kontinuerte måleudstyr, dvs.:

- garantiafprøvning/kvalitetskontrol
- kalibreringer/parallelmålinger
- løbende vedligeholdelse og justeringer

Kontrollen skal ske i henhold til leverandørens anvisning.

Der skal føres journal med driftsstop, fejl og uregelmæssigheder på alt driftsrelateret udstyr (SRO-, pumper, målere, mv.), der indgår i perkolatopsamlings- og afledningssystemer.

O3 Opbevaring af journaler

Journalerne skal være tilgængelige for og på forlangende indberettes til tilsynsmyndigheden.

Journalerne skal opbevares på virksomheden i mindst 5 år.

P **Indberetning**

P1 Ejeren af deponeringsanlægget skal hvert år fremsende en årsrapport for perioden 1. januar – 31. december. Årsrapporten skal sendes til tilsynsmyndigheden inden den 1. april det følgende kalenderår.

Årsrapporten skal udføres som en standardrapport, der hvert år følger samme procedure og omfatter nedenstående punkter.

Årsrapporten skal indeholde følgende data:	
1	Perkolatkvalitet for samtlige enheder og samlet for hele deponeringsanlægget, perkolatkvantitet for hele anlægget samt oplysning om, hvortil perkolatet er bortskaffet. Desuden resultater fra pejling af perkolatniveauet i de enkelte etaper.
2	Meteorologiske data samt kontrolberegning af anlæggets årlige perkolatproduktion
3	Resultater af grundvandskontrolprogrammet
4	Resultater af kontrollen af drænvand
5	Vurdering af deponeringsanlæggets topografi, herunder sætninger i affaldet.
6	Evt. indkomne klager vedr. anlæggets drift.
7	Indtrufne nødsituationer, hvor nødprocedurer/beredskabsplan har været bragt i anvendelse.
8	Status for uddannelse af deponeringsanlæggets medarbejdere samt beskrivelse af planlagte uddannelsesaktiviteter i det kommende år.

Første afrapportering er pr. 1. januar 2010. I rapporten skal samtlige udførte kontroller være kommenterede og vurderet i forhold til anlæggets/aktivitetens miljøgodkendelse og belastningen af miljøet fra driften af anlægget.

Målte værdier skal være anført og relevant tidsmæssig og rumlig/geografisk udvikling illustreret gennem tidsserier, grafer og kort. Endvidere skal det fremgå af årsrapporten, hvilke eventuelle afhjælpende foranstaltninger der er foretaget eller forventes foretaget.

3. BEMÆRKNINGER TIL VILKÅRSÆNDRINGER

Afgørelsen om overgangsplan for Lisbjerg Slaggedepot er et påbud om nedlukning af deponeringsaktiviteten efter deponeringsbekendtgørelsen. Deponeringsanlæg er omfattet af punkt K105(i) på bilaget over godkendelsespligtige anlæg i godkendelsesbekendtgørelsen. Afgørelsen er derfor samtidig en revurdering af en i-mærket virksomhed.

I forbindelse med revurderingen er der både videreført, ændret og slettet vilkår fra eksisterende godkendelser for deponeringsanlægget. Herudover er der sat helt nye vilkår i forbindelse med nedlukning og efterbehandling af deponeringsanlægget.

Da deponeringen er ophørt, anlægget under nedlukning og der ikke forefindes biaktiviteter på anlægget, som skal videreføres, vedrører afgørelsen dermed reelt ikke anlæggets aktive drift men fastlægger vilkår vedrørende efterbehandlingsperioden. På den baggrund er det vurderet, at der ikke er relevant med en oversigt over sammenskrevne og reviderede vilkår.

I følgende afsnit knyttes bemærkninger til vilkårsafsnittene anført i nærværende afgørelses afsnit 2.

A Generelle vilkår: Der er fastsat vilkår om, at anlægget skal drives som anført i overgangsplanen med de ændringer der følger af beslutning om nedlukning af deponeringsanlægget.

For at undgå uklarhed om matrikulære forhold og ejerforhold er der fremsat nyt vilkår om, at ændringer skal meddeles skriftligt og at der skal fremsendes et opdateret målfast kort med angivelse af skel og andre relevante oplysninger, herunder perkolatbrønde, kontrolboringer og hvilke aktiviteter der udføres på deponeringsanlæggets arealer.

B Etablering og nedlukning af anlæg:

Der er sat et enkelt vilkår vedrørende godkendelse af sløjfning af dræn- og perkolatopsamlingsystem for de to enheder, som ikke er taget i drift til deponering.

C Indretning og drift:

Kravet til uddannelse i forhold til bekendtgørelsen om uddannelse af driftsleder og personale på deponeringsanlæg er lempet.

Miljøcenter Århus vurderer, at der skal være en driftsansvarlig, der har den fornødne viden. Derfor sættes krav om, at denne driftsansvarlige skal besidde et A-bevis eller kvalifikationer, som kan sidestilles hermed for så vidt

angår de relevante arbejdsopgaver i efterbehandlingsperioden, hvor der ikke foretages deponering eller anden affaldsbehandling. Arbejdsopgaverne vil primært omfatte drift og vedligeholdelse af perkolatopsamlingssystemer, årsrapportering og sætningsvurdering. Det er ikke et krav, at den driftsansvarlige skal være til stede på anlægget i mindst 75 % af driftstiden.

I efterbehandlingsperioden skal der udarbejdes årsrapport og der skal til stadig ske en overvågning af de miljøbeskyttende systemer, herunder dræn- og perkolatsystem samt afledning af spildevand og udledning af dræn- og overfladevand.

Der er fremsat vilkår om, at der skal føres kontrol med evt. opstuvning af perkolat i perkolatledningerne og at evt. opstuvet perkolat skal oppumpes og bortledes ved etablering af dertil indrettede pumpebrønde.

D Driftsforstyrrelser og uheld: Der er sat vilkår om, at driftsforstyrrelser eller uheld som indebærer risiko for forurening af omgivelserne, straks skal indberettes til tilsynsmyndigheden.

Der er sat vilkår om, at beredskabsplanen skal omfatte samtlige aktiviteter på lossepladsområdet. Planen skal være i overensstemmelse med krav i deponeringsbekendtgørelsen.

Der er videreført vilkår vedrørende underretning i forbindelse med driftsforstyrrelser. Fristen for underretning af tilsynsmyndigheden har tidligere varieret, men er herefter en frist på 14 dage for modtagelse af en skriftlig redegørelse fra virksomheden.

Virksomheden skal dog stadig underrette tilsynsmyndigheden hurtigst muligt og senest førstkommande hverdag om driftsforstyrrelser og uheld.

E Trafik- og adgangsforhold: Vilkår fra tidligere miljøgodkendelser videreføres. Adgang til Slaggedeppet skal således også fremover ske fra Ølstedvej.

F Støj: Vilkår vedrørende støjgrænser er ajourført. Vilkår vedrørende krav til kontrol, støjmålinger og definitioner er videreført.

G Luft/gas: Vilkår om støv, bekæmpelse af støvgener fra interne veje mv. er videreført

Lossepladsgas:

På baggrund af de deponerede mineralske affaldsfraktioner fra egen virksomhed forventes der ikke dannet gas på deponiet eller kun i yderst begrænset omfang og der er derfor ikke stillet vilkår om monitoring eller indvinding. Ved væsentlig produktion af lossepladsgas på en eller flere deponeringsenheder, skal der gennemføres indvinding af gassen.

H Lugt: Der er fortsat stillet vilkår vedrørende lugtgener og kontrol af lugt.

I Spildevand: I overensstemmelse med deponeringsbekendtgørelsens krav stilles vilkår om monitoring af perkolat mængde og sammensætning for det samlede anlæg og perkolatsammensætning for de enkelte deponeringsenheder. Desuden stilles vilkår om registrering af relevante klimatiske data.

Prøvetagning af perkolat skal i en periode fortsat ske fra brønd 259 og 269 for henholdsvis enhed 6.2 og 7, som er tomme, men hvor analyser viser forhøjede værdier for enkelte parametre, Prøvetagningsprogrammet vil senere kunne tages op til revision.

J Affald: Der er ingen vilkår om bortskaffelse af affald.

K Grundvand, overfladevand og jord: Vilkår vedrørende overvågning af grundvand og overfladevand er revideret.

Der stilles vilkår om at der gennemføres et analyseprogram svarende til deponeringsbekendtgørelsens krav. Programmet svarer i hovedtræk til det nuværende analyseprogram, dog er der tilføjet prøvetagning fra de nyere dybe monitoringsboringer.

Der er ikke sat nye vilkår om prøvetagning og analyse af drænvand og recipienter. Krav om prøvetagning fra drænbrøndene for deponeringsenhederne 6.2 og 7, som ikke anvendes til deponering, fastholdes foreløbigt, idet analyser viser højt niveau og overskridelser på enkelte parametre. Omfanget svarer omtrent til det nuværende program, dog er tilføjet 2 parametre.

Prøvetagnings- og analyseomfanget vil blive taget op til revision på et senere tidspunkt.

L Affaldstyper: Der er ingen vilkår.

M Procedurer for modtagelse af affald: Der er ingen vilkår.

N Nedlukning: Der stilles vilkår om at deponeringsenhederne 1-5 og 6.1 a og 6.1 b skal være slutaftdækket senest 1. november 2009.

Deponeringsenhederne 6.2 og 7, som er tømt for midlertidigt oplagret slagge m.m. slutaftdækkes ikke, idet de ønskes anvendt til andre affaldsaktiviteter såfremt Århus Kommune giver de nødvendige miljøgodkendelser. På den baggrund er der stillet vilkår om, at der etableres hegnadskillelse mellem disse enheder og den øvrige del af depotet.

I henhold til deponeringsbekendtgørelsen er der sat vilkår om at først efter tilsyn udført af tilsynsmyndigheden og dennes godkendelse af nedlukningen, kan en enhed eller anlægget som helhed betragtes som nedlukket.

Når 2 på hinanden følgende perkolatanalyser fra deponeringsenhederne 6.2 og 7 viser at perkolatet overholder vandkvalitetskriterierne, bør perkolatsamlingsystemet fra disse enheder kobles fra efter tilsynsmyndighedens godkendelse.

O Journalføring: Vilkår vedrørende journalføring og kontrolrutiner er justeret i forhold til deponeringens ophør. Desuden stilles krav om journalføring vedrørende driftsstop og uregelmæssigheder på driftsrelateret udstyr.

P Indberetning: Der er sat vilkår om indberetning af oplysninger om driften af deponeringsanlægget i henhold til deponeringsbekendtgørelsen. Der er sat vilkår om at resultaterne er kommenteret og vurderet i forhold til anlæggets belastning af miljøet.

4. VURDERING AF OVERGANGSPLAN

4.1 Indledning

Overgangsplanen for Lisbjerg Slaggedepot er udarbejdet i juli 2002 og lagde op til en nedlukning af igangværende enheder og videreførelse af de efterfølgende enheder opbygget med membran- og perkolatopsamlings-system i henhold til deponeringsbekendtgørelsens bestemmelser. Afgørelsen om overgangsplanen blev af forskellige årsager, herunder afventning i forhold til ny deponeringsbekendtgørelse, ikke udarbejdet i forlængelse af fremsendelsen.

I 2007 har AffaldVarme Århus oplyst, at overgangsplanen for Lisbjerg Slaggedepot ønskes ændret til en nedlukningsplan, idet deponering af sigterest mv. senest ophører pr. 16. juli 2009. I november 2007 har Affald/varme indsendt en nedlukningsplan, som kort beskriver slutafdækning af aktive enheder, forslag til kontrolprogrammer for efterbehandling (monitering) og vedligeholdelsesplaner for perkolatafledningssystemet.

I dette afsnit er anført Miljøcenter Århus' bemærkninger til og vurderinger af de enkelte punkter i overgangsplanen som justeret ved nedlukningsplanen for Lisbjerg Slaggedepot, jf. bilag 2 og 3. Det er under de enkelte afsnit vurderet, om overgangsplanen belyser de pågældende områder tilstrækkeligt, herunder om der er behov for fastsættelse af vilkår. Afsnittene vedrørende grundvand og overfladevand er ikke tilstrækkeligt belyst i overgangsplanen,

I overgangsplanen omtales en række forhold, hvoraf de forhold, som med AffaldVarme Århus' beslutning om nedlukning af slaggedepotet, fortsat er aktuelle som justeret ved nedlukningsplanen, behandles nærmere i de efterfølgende afsnit.

Afsnit i overgangsplanen som med beslutningen om nedlukning ikke er aktuelle, kommenteres ikke.

4.2 Handlings- og aktivitetsplan

(Overgangsplanens kap. 2)

Indretning

I overgangsplanen er anført en tidsplan for etablering og opfyldning af de resterende etaper samt slutafdækning af opfyldte etaper.

Handlingsplanen som beskrevet i overgangsplanen fra 2002 er ikke længere tidssvarende og relevant da overgangsplanen er udarbejdet ud fra ønske

om at videreføre pladsen med deponering af de hidtidige affaldstyper. Efterfølgende er det besluttet, at slaggedepotet nedlægges pr. 16. juli 2009.

Uddannelse af personale

Driftsledere skulle være i besiddelse af A-bevis senest 1. juli 2006, og personer, der varetager deponeringsaktiviteter som led i den daglige drift af et deponeringsanlæg, skulle være i besiddelse af et B-bevis senest den 1. juli 2007.

Miljøcenter Århus bemærker, at Århus Amt forlængede tidsfristen for erhvervelse af A-bevis, men siden december 2006 har pladsens faste personale opfyldt kravene til uddannelse.

Efter slaggedepotets nedlukning skal driftledelsen være i besiddelsen af A-bevis eller kvalifikationer, som kan sidestilles hermed for så vidt angår de relevante arbejdsopgaver i efterbehandlingsperioden.

Beredskabsplan

Affald/Varme Århus har en beredskabsplan med tilhørende driftsinstruks for Lisbjerg Slaggedepot.

4.3 Lovgrundlag og planforhold

(Overgangsplanens kap. 3)

Bekendtgørelse om deponeringsanlæg

Det daværende Århus Kommunale Værker fremsendte i juli 2002 overgangsplan for Lisbjerg Slaggedepot med henblik på videreførelse. I 2007 besluttede AffaldVarme Århus, at deponeringen på Lisbjerg Slaggedepot skal ophøre senest 16. juli 2009 og har fremsendt en nedlukningsplan i november 2007.

Den 8. april 2002 meddelte Århus Amt afgørelse om klassificering, hvorefter slaggedepotet ikke klassificeredes som deponeringsanlæg for farligt affald.

Bekendtgørelse af listevirksomheder og miljøbeskyttelsesloven

Lisbjerg Slaggedepot er omfattet af punkt K 105 jævnfør bekendtgørelse nr. 1640 af 13/12/2006 om godkendelse af listevirksomhed.

Miljøcenter Århus bemærker, at efter strukturreformen er Århus Kommune godkendelsesmyndighed mens Miljøcenter Århus er tilsynsmyndighed for Lisbjerg Slaggedepot indtil efterbehandlingen (perkolatbortledning) er afsluttet og anlægget overgår til passiv drift.

Planforhold

Ikke relevant med beslutning om nedlukning af Lisbjerg Slaggedepot.

VVM

Ikke relevant med beslutning om nedlukning af Lisbjerg Slaggedepot.

Kommune- og lokalplan

I Kommuneplanen for Århus Kommune er Lisbjerg Slaggedepot omfattet af delområde 26.04.09 RE. Området er fastlagt til offentlige rekreative formål, herunder festivalplads og lignende.

4.4 Beliggenhed og lokalisering

(Overgangsplanens kap. 4)

Beliggenhed for Lisbjerg Slaggedepot

Miljøcenter Århus har ingen bemærkninger til beliggenheden med beslutning om nedlukning af Lisbjerg Slaggedepot.

Beboelse og erhverv i området

Ikke relevant med beslutning om nedlukning af Lisbjerg Slaggedepot.

Rekreative arealer, vandområder m.m.

Ikke relevant med beslutning om nedlukning af Lisbjerg Slaggedepot.

Overjordiske anlæg og kulturhistoriske monumenter m.m.

Ikke relevant med beslutning om nedlukning af Lisbjerg Slaggedepot.

4.5 Ejerforhold og sikkerhedsstillelse

(Overgangsplanens kap. 5)

Ejerforhold

Lisbjerg Slaggedepot inkl. adgangsveje ejes af:

Århus Kommune, Rådhuset og drives af AffaldVarme Århus, Bautavej 1, 8210 Århus V.

CVR-nr: 55133018.

Daglig ledelse

Miljøcenter Århus bemærker at den daglige ledelse af Lisbjerg Slaggedepot efter nedlukningen vil blive varetaget af Forbrændingsanlægget, pt. ved driftsingeniør Erik Damgaard.

Sikkerhedsstillelsesperiode, sikkerhedsstillelsesbeløb og anvendt sikkerhedsstillelsesform

Ikke relevant med beslutning om nedlukning af Lisbjerg Slaggedepot.

4.6 Affald

(Overgangsplanens kap. 6)

Affaldsmængder og –prognoser, positivliste og acceptkriterier for modtagelse af affald

Ikke relevant med beslutning om nedlukning af Lisbjerg Slaggedepot.

4.7 Teknisk beskrivelse

(Overgangsplanens kap. 7)

Generelt

Det anføres at Lisbjerg Slaggedepot er indhegnet ud mod offentlig vej og adgangsvejene til depotet er aflukket med aflåste bomme.

Miljøcenter Århus bemærker at indhegningen består af tæt levende beplantning men adgangsvejene i bevoksningen er aflukket med aflåste bomme. Når deponeringsanlægget er nedlukket og reableret, må bomanlæggene nedtages.

Adgangen til anlægget sker i øvrigt fra affaldscentrets øvrige arealer, hvor der ikke er etableret bomanlæg.

Indretning af Lisbjerg Slaggedepot Opdeling i etaper og deponeringsenheder

I nedlukningsplanen har AffaldVarme Århus oplyst, at man fortsætter deponering af sigterest mv. på enhed 6,1b indtil denne er i "sluthøjde" eller senest indtil maj 2009, hvorefter enhed 6,1a og 6.1b slutafdækkes.

Affald/Varme oplyste videre, at man ikke forventer at deponere på de eksisterende enheder 6,2 og 7 samt den endnu ikke etablerede enhed 8. Efterfølgende anvendelse af de ledige arealer til eventuel jordtip ville blive undersøgt.

I februar 2009 har Affald/Varme oplyst, at man ikke forventer at deponere yderligere materialer inden nedlukning.

Efterfølgende er det aftalt med AffaldVarme Århus, at enhed 6.2 og 7 skilles fra den øvrige del af slaggedepotet for at kunne henligge uden slutafdækning med henblik på eventuel anvendelse til andre affaldsaktiviteter.

Restkapacitet på Lisbjerg Slaggedepot

Ikke relevant med beslutning om nedlukning af Lisbjerg Slaggedepot.

Membransystem

Det anføres i overgangsplanen, at deponeringsenhederne 6.1b, 6.2 og 7 ikke opfylder kravene til membransystem i deponeringsbekendtgørelsen, men at enhederne 6.2 og 7 vil blive videreført efter 16. juli 2009 i henhold til kravene i deponeringsbekendtgørelsen.

Miljøcenter Århus bemærker, at en videreførelse af enhederne ville have krævet ændring af den nuværende opbygning således at enhederne blev forsynet med primærmembran (plastmembran) over den sekundære lermembran, og dermed under det eksisterende drænlag med perkolatopsamlingsystem.

Perkolatopsamlingsystemet

Miljøcenter Århus har ingen bemærkninger.

Perkolatrensning og recirkulation

Miljøcenter Århus har ingen bemærkninger til anvendelsen af opsamlet perkolat som skrubbervand ved røggasrensning på affaldsforbrændingsanlægget og efterfølgende rensning inden udledning til offentlig kloak.

Århus Amt meddelte i henholdsvis juli 1983 og april 1986 miljøgodkendelse af etape 4 og 5, hvor miljøgodkendelserne omfattede mulighed for recirkulation af perkolat.

AffaldVarme ønsker at bibeholde muligheden for perkolatrecirkulation. Miljøcenter Århus har ingen bemærkninger til at recirkulationssystemet bibeholdes med henblik på at afværge opstuvning af perkolat.

Overfladevand

Miljøcenter Århus har ingen bemærkninger.

Drift af Lisbjerg Slaggedepot

Miljøcenter Århus har ingen bemærkninger.

Massestrømme og processer

Miljøcenter Århus har ingen bemærkninger

Efter nedlukning af Lisbjerg Slaggedepot vil de væsentligste massestrømme være afledning af perkolat og drænvand samt et mindre elforbrug til afværgeboringen og perkolatpumpning.

4.8 Miljøbeskrivelse

(Overgangsplanens pkt. 8)

Klimatiske forhold

Ikke relevant med beslutning om nedlukning af Lisbjerg Slaggedepot.

Geologi

Som supplement til overgangsplanens beskrivelse af geologi er der udført en TEM-kortlægning syd og nordvest for slaggedepotet som grundlag for placering af 5 dybe monitoringsboringer.

TEM-kortlægningen er blevet sammenstillet med øvrige boredata og geofysiske data fra området. Kortlægningen har bekræftet lokaliseringen af en højtliggende ryg af tertiært ler under slaggedepotet, som hælder mod nordvest og øst i retning mod Truelsbjerg-magasinet og hældning mod syd i retning mod Kasted-magasinet.

På højderyggen findes det primære grundvandspejl omkring kote +30, hvilket er sammenfaldende med eller under den tertiære lerflade. På højderyggen er sandlaget, som udgør det primære grundvandsmagasin i dalene, således tørt. På flankerne, i en vis afstand fra slaggedepotet, er sandlaget vandmættet.

Hydrogeologi

Miljøcenter Århus bemærker til den hydrogeologiske beskrivelse, at der i 2007 er opstillet en lokalmodel for området omkring Lisbjerg Slaggedepot baseret på en regional model for den nordlige del af det tidligere Århus Amt. Med lokalmodellen beregnes grundvandniveau, strømningsretning og hastighed og resultaterne adskiller sig lidt fra overgangsplanens hydrogeologiske vurderinger.

Desværre er lokalmodellen ikke særlig troværdig, idet der generelt er for stor afvigelse mellem det observerede og simulerede grundvandsniveau, specielt i området NV for slaggedepotet simuleres grundvandsniveauet omkring 10 m for højt. Dette skyldes formentlig at modellen benytter for lave hydrauliske ledningsevner. Da geologien i modellen er baseret på regionalmodellen, kan det ikke forventes, at også en lokalmodel kan beskrive lokale grundvandsniveauer tilstrækkeligt præcist. Desuden er der tale om observationsboringer, som ikke indgik i det oprindelige grundlag for kalibreringen af modellen, og ofte er der kun tale om en enkelt observation, f.eks. da boringen blev etableret. Kun i den sydligste del af lokalmodellen er der god overensstemmelse mellem observeret og simuleret grundvandsniveau. Det kan ikke udelukkes, at en kalibrering af modellen vil føre til ændringer i både strømningsretninger og -hastigheder. Det vil dog i det nedre magasin stadig være Kastedværket, som vil være styrende for den overordnede grundvandsstrømning. Det kan derfor ikke helt afvises, at en bedre kalibrering af lokalmodellen specielt i området NV for slaggedepotet vil ændre strømningsbilledet under og omkring depotet. Lokalmodellen indikerer en strømning under depotet i sydøst gående retning, mens synkronpejlerunden fra december 2007 nærmere indikerer en strømning i østlig eller endda nordøstlig retning.

På denne baggrund vurderes der behov for yderligere en monitoringsboring filtersat i grundvandsmagasinet, som påtræffes ca. 40 m under terræn, på en placering umiddelbart nordøst for anlægget. Boringen skal etableres nær selve deponeringsanlægget for så vidt muligt ikke at måle påvirkning fra de øvrige miljøbelastende aktiviteter i området.

Strømningshastigheden under depotet er på baggrund af lokalmodellen estimeret til ca. 10 cm om året, men hvis de hydrauliske ledningsevner er 2-3 dekader højere i sandforekomsterne, som ikke er inkluderet i modellen, kan strømningshastigheden være op til 100 m/år. Dog vil horisontal grundvandsstrømning af betydning under og omkring depotet først indtræde under moræneleret, dvs. 25-40 m under terræn.

Konklusionen er, at der grundet moræneler med en mægtighed på 25-40 m umiddelbart under muldlaget i området omkring Lisbjerg Slaggedepot er meget lave hydrauliske ledningsevner, hvilket giver anledning til meget små strømningshastigheder under og omkring depotet. Ud fra et risikomæssigt synspunkt vurderes det, at moræneleret udgør et beskyttende lag for grundvandet, dog forudsat at der ikke er sprækker eller lignende i moræneleret, som gør, at den vertikale hydrauliske ledningsevne er større end antaget i modellen.

Miljøcenter Århus vurderer jf. situationsplanen, bilag B, at der ikke fuldt ud er overensstemmelse med boringsplacering angivet i situationsplan fra GEO, projekt "18743 Lisbjerg Slaggedepot" og de faktiske registreringer i Jupiter-databasen. Det er derfor nødvendigt at AffaldVarme vurderer dette forhold nærmere.

Sårbarhed

Miljøcenter Århus har ingen bemærkninger.

Der er i øvrigt ikke målt indhold af pesticider over analysemetodernes detektionsgrænser.

Recipenter

Miljøcenter Århus har ingen bemærkninger.

4.9 Miljøpåvirkninger/forurening og forureningsbegrænsende foranstaltninger

(Overgangsplanens kap. 9)

Spredning af miljøbelastende stoffer ved aktiv og passiv drift af Lisbjerg Slaggedepot

Miljøcenter Århus har ingen bemærkninger

Perkolatmængder og sammensætning

Miljøcenter Århus har ingen bemærkninger

Påvirkning af grundvand

Miljøcenter Århus har ingen bemærkninger

Påvirkning af vandløb og overfladerecipenter

Miljøcenter Århus har ingen bemærkninger

Indvirkning på landskabelige forhold

Miljøcenter Århus har ingen bemærkninger

Støj

Miljøcenter Århus har ingen bemærkninger

Spildevand/regnvand

Miljøcenter Århus har ingen bemærkninger

Lugt

Miljøcenter Århus har ingen bemærkninger

Støv

Ikke relevant med beslutning om nedlukning af Lisbjerg Slaggedepot.

Driftsforstyrrelser og uheld

Miljøcenter Århus har ingen bemærkninger til risikovurderingen og de anførte rutiner for vedligeholdelse af perkolatopsamlings- og afledningssystemer.

4.10 Renere teknologi

(Overgangsplanens kap. 10)

Ikke relevant med beslutning om nedlukning af Lisbjerg Slaggedepot.

4.11 Forebyggende og afhjælpende foranstaltninger

(Overgangsplanens kap. 11)

Perkolat og slutafdækning/reablering

Miljøcenter Århus har ingen bemærkninger

Der er i forbindelse med overgangsplanen fremsendt en plan med reableringskoter under forudsætning af slaggedepotets videreførelse. På grund af pladsens nedlukning og ufuldstændige opfyldning vil den oprindelige plan med "hesteskoformen" ikke fuldt ud blive gennemført.

Miljøcenter Århus har fremsat vilkår om udarbejdelse af ny reablerings-/udnyttelsesplan for depotet.

Grundvand

Miljøcenter Århus bemærker jævnfør ovenstående afsnit om "Hydrogeologi", at Kasted-værkets oppumpning formentlig er styrende for grundvandsstrømningen i området, men at der grundet moræneler med en mægtighed på 25-40 m umiddelbart under muldlaget i området omkring Lisbjerg Slaggedepot er meget lave hydrauliske ledningsevner, hvilket giver anledning til meget små strømningshastigheder under og omkring depotet. Ud fra et risikomæssigt synspunkt vurderes det, at moræneleret udgør et beskyttende lag for grundvandet, dog forudsat at der ikke er sprækker eller lignende i moræneleret, som gør, at den vertikale hydrauliske ledningsevne er større end antaget i modellen.

Drift

Miljøcenter Århus har ingen bemærkninger

Kontrolprogrammer

Miljøcenter Århus har fastlagt et justeret monitorings- og kontrolprogram for det nedlukkede slaggedepot jævnfør vilkårsafsnittene I og K

Uddannelse og træning

Miljøcenter Århus bemærker, at med beslutningen om nedlukning af slaggedepotet vil der - efter nedlukningen – blive reducerede krav til administrations- og driftspersonalet.

4.12 Monitorings- og kontrolprogrammer

(Overgangsplanens kap. 12)

Affald

I henhold til deponeringsbekendtgørelsen skal der sættes vilkår om, at anlægget i driftsperioden minimum én gang årligt foretager vurdering af sætninger i det deponerede affald.

Se også pkt. 2.6.

Miljøcenter Århus har herudover ingen bemærkninger idet øvrige forhold ikke er relevante med beslutningen om nedlukning af slaggedepotet.

Potentialeforhold

Der fastlægges med denne afgørelse et justeret kontrolprogram for henholdsvis perkolat og grundvand.

Perkolat

I afgørelsen om overgangsplan som ændret med nedlukningsplanen fastsættes der vilkår om kontrolprogram for perkolat og meteorologiske data i henhold til bekendtgørelse om deponeringsanlæg.

Grundvand

Der fastsættes vilkår for den fremtidige grundvandskontrol.

Recipenter

Miljøcenter Århus har på baggrund af en omfattende kontrol af drænledninger ingen bemærkninger til at der ikke udføres recipientkontrol.

Efter endt deponering

Miljøcenter Århus har ingen bemærkninger.

Kriterier for at gøre aktive systemer passive

Miljøcenter Århus har ingen bemærkninger.

Støj

Ikke relevant med beslutningen om nedlukning af slaggedepotet.

Dokumentation

Miljøcenter Århus bemærker, at overgangsplanen anfører, hvilke oplysninger årsrapporten skal indeholde med henblik på fortsat deponering. Der er i vilkårsafsnittet fastsat, hvilke oplysninger årsrapporten efter slaggedepotets nedlukning skal indeholde.

Udtalelser fra andre

Den 11. december 2002 blev det annonceret i ugeavisen Århus Onsdag, at Århus Amt havde modtaget en overgangsplan for Lisbjerg Slaggedepot, og at Amtet agtede at tage affaldscenterets samlede miljøgodkendelse op til revurdering. Det blev oplyst, at enhver har ret til at se og kommentere sagens akter, og til at få tilsendt og kommentere udkastet til afgørelse i sagen, når dette foreligger.

Århus Amt modtog ikke nogen reaktioner i den forbindelse.

Uanset at annonceringen antydede, at slaggedepotet ville blive videreført vurderes det ikke nødvendigt at foretage nyannoncering. Dels var der som anført ovenfor ingen interesse for opstart af revurderingen og dels vil anlæggets samlede miljøbelastning med afgørelsen om nedlukning blive mindre i fremtiden.

AffaldVarme Århus har ad flere omgange fremsendt bemærkninger til afgørelsen indenfor høringsperioden.

De indkomne bemærkninger er henholdsvis indarbejdet i den endelige afgørelse eller afklaret/justeret ved møde med AffaldVarme Århus den 1. september 2009.

Bemærkningerne m.m. anføres ikke i nærværende afgørelse.

Århus Kommune, Natur og Miljø, har fremsendt følgende bemærkninger indenfor høringsperioden:

”Natur og Miljø, Virksomheder og Jord

Det er oplyst, at depotet skal afdækkes med ren jord. Såfremt jorden stammer fra anmeldeligt område, skal jorden undersøges og anmeldes til Natur og Miljø, inden transporten iværksættes.

Før påbegyndelse af eventuelt byggeanlægsarbejde indenfor den kortlagte del af arealet, skal bygherre ansøge Natur og Miljø om tilladelse efter § 8 jf. Lov om forurenede jord¹.

Vi antager, at sagen er sendt til Region Midtjylland til vurdering i forhold til kortlægningsgrundlaget. Vi har ikke yderligere bemærkninger til nedlukningen.

Natur og Miljø, Vandmiljø og Landbrug

Der er store grundvandsinteresser i området, da depotet ligger, hvor oplande til 2 store kildepladser støder op til hinanden (Kastedværket 3,8 mio m³ pr. år og Truelsbjergværket 2,3 mio m³ pr. år).

Der er i dag allerede etableret flere monitoringsboringer. Disse bør tilknyttes anlægget i Jupiter databasen. Derudover bør eksisterende analyser fra disse boringer indberettes til Jupiter, så de er tilgængelige. Det vil være hensigtsmæssigt i forhold til både den fremtidige monitorering af depotet og i forhold til den almindelige administration af vandressourcen i området.

Natur og Miljø er enige i at der bør placeres yderligere en monitoringsboring mod nordøst. Truelsbjergværkets boringer ligger 1,5 km væk mod nordøst. Det er vigtigt, at der både i denne boring og i de eksisterende boringer er fokus på placeringen af filtret i forhold til at vurdere troværdigheden af analyseresultatet. Det er vigtigt, at filtret placeres således, at det er vand der siver ned ved depotet, der opsamles. Dvs. rene prøver fra monitoringsboringerne skal vurderes med omtanke, da de ikke nødvendigvis repræsenterer vand, der er dannet ved selve depotet. Dette er især vigtigt, da der er påvist forurening i det sekundære grundvand, og da de 2 modeller der er opstillet for området ikke udviser stor overensstemmelse. Der er lokalt lermægtigheder over 15 meter. Da disse er beskrevet som sandede og grusede, kan det ikke udelukkes, at der via foretrukne strømretninger i grovere dele af sedimenter samt i evt. sprækker kan ske en hurtigere strømning af forurenede vand mod det dybere grundvand. En sådan udbredelse af forureningen kan være vanskelig at detektere i en monitoringsboring.

I forhold til alarmgrænserne for nitrat-N er alarmgrænsen på 1 mg/l lav, da borerne er placeret i et landbrugsområde. Grænsen bør tilpasses de aktuelle forhold i området bestemt ud fra nitratindholdet i omkringliggende borer med sammenligneligt filterinterval.

Der indgår en del redoxfølsomme stoffer i overvågningen. Disse vil påvirke hinanden indbyrdes, hvorfor de kan være svære at fortolke i en overvågningsboring”.

Miljøcenter Århus bemærker til Århus Kommunes høringssvar, at vi ikke vurderer kommunens bemærkninger giver behov for justering af udkastet til afgørelsen, idet afgørelsen i tilstrækkeligt omfang tager hensyn til kommunens interesser.

Samlet vurdering

Nærværende afgørelse om overgangsplan som senere justeret ved nedlukningsplan omfatter nedlukning og efterbehandling af slaggedepotet. Der er ingen biaktiviteter på anlægget.

Slaggedepotet påbydes nedlukket senest 15. oktober 2009.

Dato for nedlukningen har været kendt længe jævnfør deponeringsbekendtgørelsen, mens supplerende vilkår for endelig nedlukning og efterbehandling af slaggedepotet og fremtidig overvågning af udsivninger fra hele området er fastlagt med nærværende afgørelse.

5. FORHOLDET TIL LOVEN

5.1 Lovgrundlag og Retsbeskyttelse

Oversigt over det anvendte lovgrundlag findes i bilag C.

Revurdering

Afgørelsen vil blive revurderet i overensstemmelse med gældende regler i godkendelsesbekendtgørelsen om, at miljøgodkendelser for i-mærkede virksomheder skal revurderes regelmæssigt og mindst hver 10 år. Revurdering vil således senest ske i 2019.

For alle godkendelser af deponeringsanlægget gælder, at den 8-årige retsbeskyttelsesperiode er udløbet. Der opnås ikke ny retsbeskyttelse for reviderede og nye vilkår meddelt ved påbud.

5.2 Øvrige afgørelser

Tidligere meddelte afgørelser, der bortfalder dags dato:

- Miljøgodkendelse af særligt forurenende virksomhed i henhold til Kap. 5 i Lov om Miljøbeskyttelse (1973) Deponeringsenhed 1 og 2, 13. juli 1977
- Miljøgodkendelse af særligt forurenende virksomhed i henhold til Kap. 5 i Lov om Miljøbeskyttelse (1978) Deponeringsenhed 3, 12. juli 1981
- Påbud vedr. kontrolprogram, 4. maj 1982
- Miljøgodkendelse af særligt forurenende virksomhed i henhold til Kap. 5 i Lov om Miljøbeskyttelse (1982) Deponeringsenhed 4 og 5, 22. juni 1983
- Miljøgodkendelse af særligt forurenende virksomhed i henhold til Kap. 5 i Lov om Miljøbeskyttelse (1989) Deponeringsenhed 6, 29. august 1991
- Miljøgodkendelse af særligt forurenende virksomhed i henhold til Kap. 5 i Lov om Miljøbeskyttelse (1991) Deponeringsenhed 7, 20. oktober 1994
- Tillægsgodkendelser m. fl. vedr. midlertidig deponering af restprodukter på deponeringsenhed 6, 18. december 1996

5.3 Tilsyn med anlægget

Miljøcenter Århus er tilsynsmyndighed for virksomheden. Tilsynet udføres af Virksomhedskontoret.

5.4 Offentliggørelse og klagevejledning

Denne afgørelse vil blive annonceret i ugeavisen Århus Onsdag og kan ses på www.blst.dk.

Afgørelsen

Afgørelsen kan påklages til Miljøklagenævnet af

- ansøgeren
- enhver, der har en individuel, væsentlig interesse i sagens udfald
- kommunalbestyrelsen
- embedslægeinstitutionen
- landsdækkende foreninger og organisationer i det omfang, de har klageret over den konkrete afgørelse, jf. miljøbeskyttelseslovens §§ 99 og 100 i det omfang, de har klageret over den konkrete afgørelse, jf. miljøbeskyttelseslovens §§ 99 og 100
- lokale foreninger og organisationer, der har beskyttelse af natur og miljø eller rekreative interesser som formål, og som har ønsket underretning om afgørelsen

En eventuel klage skal være skriftlig og sendes til Miljøcenter Århus, Ly-seng Allé 1, 8270 Højbjerg eller post@aar.mim.dk. Klagen skal være modtaget senest den 18. november 2009 inden kl. 16.00.

Vi sender derefter klagen videre til Miljøklagenævnet sammen med afgørelsen og det materiale, der er anvendt ved behandlingen af sagen.

Virksomheden vil få besked, hvis vi modtager en klage.

Betingelser, mens en klage behandles

En klage over afgørelsen har opsættende virkning for nye og reviderede/ændrede vilkår, med mindre Miljøklagenævnet bestemmer andet.

Søgsmål

Et eventuelt søgsmål om afgørelsen skal anlægges ved domstolene inden 6 måneder fra offentliggørelsen.

5.5 Underretning om afgørelsen

Følgende er underrettet om afgørelsen: (Listen vil muligvis blive suppleret inden den endelige afgørelse udsendes)

AffaldVarme Århus, e-mail: ava@aarhus.dk

Århus Kommune, Rådhuset, e-mail: post@aarhus.dk

Sundhedsstyrelsen, Embedslægerne Midtjylland, e-mail: midt@sst.dk

Arbejdstilsynet, e-mail: at@at.dk

Danmarks Naturfredningsforening, e-mail: dn@dn.dk

Region Midtjylland, e-mail: jr@ru.rm.dk

Friluftsrådet, Kreds Århus Bugt, e-mail: obv@webspeed.dk

Danmarks Sportsfiskerforbund, e-mail: post@sportsfiskerforbundet.dk

Dansk Fritidsfiskerforbund, e-mail: formanden@fritidsfiskerforbundet.dk

Danmarks Fiskeriforening, e-mail: mail@fiskeriforening.dk

Ferskvandsfiskeriforeningen, e-mail: nb@ferskvandsfiskeriforeningen.dk

Dansk Amatørfiskerforening, e-mail: vgram@get2net.dk

Miljøministeriet, Miljøcenter Århus,

Vand- og naturområdet, e-mail: post@aar.mim.dk

Afgørelsen kan endvidere ses på Miljøcenter Århus' hjemmeside:
www.blst.dk

Bilag A1:

Overgangsplan Lisbjerg Slaggedepot, juli 2002

Vedhæftet

Bilag A2:

Nedlukningsplan, november 2007.

Vedhæftet

Bilag B: Situationsplan

Vedhæftet

Bilag C: Lovgrundlag - referenceliste

Love

Lov om miljøbeskyttelse, lovbekendtgørelse nr. 1757 af 22. december 2006.
Lov om planlægning, lovbekendtgørelse nr. 937 af 24. september 2009

Bekendtgørelser

Bekendtgørelse om godkendelse af listevirksomheder (godkendelsesbekendtgørelsen), nr. 1640 af 13. december 2006 med senere ændringer
Bekendtgørelse om deponeringsanlæg, nr. 650 af 29. juni 2001
Bekendtgørelse om deponeringsanlæg, nr. 252 af 31. marts 2009
Bekendtgørelse om affald (affaldsbekendtgørelsen), nr. 1634 af 13. december 2006
Bekendtgørelse om kvalitetskrav til miljømålinger udført af akkrediterede laboratorier, certificerede personer m.v. (akkrediteringsbekendtgørelsen), nr. 1353 af 11. december 2006
Bekendtgørelse om spildevandstilladelser m.v. efter miljøbeskyttelseslovens kapitel 3 og 4 (spildevandsbekendtgørelsen), nr. 1448 af 11. december 2007

Vejledninger fra Miljøstyrelsen

Nr. 5/1999 om spildevandstilladelser
Nr. 3/1996 om supplement til vejledning om ekstern støj fra virksomheder.
Nr. 5/1993 om beregning af ekstern støj fra virksomheder.
Nr. 3/1993 om godkendelse af listevirksomheder.
Nr. 6/1984 om måling af ekstern støj fra virksomheder.
Nr. 5/1984 om ekstern støj fra virksomheder.