



VIBORG
KOMMUNE

Tillæg til
§ 12 MILJØGODKENDELSE
af kvægbedriften
Thanrisgård
Fælledvej 30 A
8830 Tjele

Lov nr. 204 af 28. februar 2017 om ændring af lov om miljøgodkendelse mv. af husdyrbrug

DATABLAD

Titel:	Tillæg til § 12 Miljøgodkendelse af kvægbruget Thanrisgård , Fælledvej 30A, 8830 Tjele
Dato for godkendelse:	9 november 2017
Bedriftens navn:	Thanrisgård
CVR-nr:	19648036
CHR-nr:	42281
Ejendomsnummer:	218564
Matrikler på ejendommen Thanrisgård:	
Ejerlav	Matrikel nummer
Vejrumbro, Vejrum	19e, 25p, 27g, 2al, 2as, 2b, 38i, 42d, 42i, 42p, 7a, 7ap, 7aq, 7m, 7u,
Fuglsang, Vejrum	10, 15c, 9
Adresse:	Fælledvej 30A, 8830 Tjele
Bedrifts ejer og Ansøger:	Søren Glud, Fælledvej 30A, 8830 Tjele
Konsulent:	Henning Pedersen, LMO
Tilsynsmyndighed:	Viborg Kommune

Viborg Kommune den 9. november 2017.

Jette Godskesen

Agronom

INDHOLDSFORTEGNELSE

1	Resumé og samlet vurdering	4
1.1	Ansøgning om miljøgodkendelse.....	4
1.2	Afgørelse	4
1.3	Ikke teknisk resumé.....	5
1.4	Offentlighed	6
2	Vilkår	7
3	Generelle forhold	11
3.1	Beskrivelse af husdyrbruget.....	11
3.2	Meddelelsespligt – anlæg, arealer, ejerforhold.....	12
3.3	Gyldighed.....	12
4	Husdyrbrugets beliggenhed og planmæssige forhold	14
4.1	Bygge- og beskyttelseslinier, fredninger mv.....	14
4.2	Placering i landskabet.....	14
5	Husdyrhold, staldanlæg og drift.....	16
5.1	Husdyrhold og staldindretning.....	16
5.2	Ventilation	18
5.3	Fodring.....	19
5.4	Energi- og vandforbrug.....	19
5.5	Spildevand herunder regnvand.....	21
5.6	Affald og kemikaler.....	22
5.7	Råvarer og hjælpestoffer	23
5.8	Driftsforstyrrelser eller uheld.....	24
6	Gødningsproduktion og -håndtering	28
6.1	Gødningstyper og mængder.....	28
6.2	Flydende husdyrgødning.....	29
6.3	Fastgødning inkl. dybstrøelse	29
7	Forurening og gener fra husdyrbruget	30

7.1	Ammoniak og natur	30
7.2	Lugt.....	33
7.3	Fluer og skadedyr.....	34
7.4	Transport.....	35
7.5	Støj fra anlægget og maskiner.....	37
7.6	Støv fra anlæg og maskiner	39
7.7	Lys.....	40
9	Bedste tilgængelige teknik (BAT).....	41
10	Alternative løsninger og 0-alternativet.....	45
10.1	Alternative løsninger	45
11	Husdyrbrugets ophør.....	46
12	Egenkontrol og dokumentation.....	47
13	Samlet konklusion.....	48
14	Godkendelsens gyldighed, klagevejledning og underretning.....	49
14.1	Godkendelsens gyldighed	49
14.2	Klagevejledning og søgsmål.....	49
14.3	Underretning om godkendelsen.....	50

1 RESUMÉ OG SAMLET VURDERING

1.1 ANSØGNING OM MILJØGODKENDELSE

Søren Glud, Fælledvej 30A, 8830 Tjele fik i marts 2009 en § 11 miljøgodkendelse til kvægproduktion på Thanrisgård, Fælledvej 30A. Der blev givet godkendelse til en malkekvægsbesætning på 80 køer med opdræt samt en produktion af slagtekalve. Efterfølgende blev der i maj 2016 meddelt en § 12 miljøgodkendelse, hvor slagtekalveproduktionen blev udvidet samtidig med, at der blev opført en ny kalvestald på 1.400 m², ny ensilageplads på 550 m², et nyt betonareal på 400 m² samt en opsamlingsstank til opsamling og udsprinkling af averfladevand..

Søren Glud har søgt om at udvide slagtekalvebesætningen fra 700 producerede slagtekalve til 1.020 producerede slagtekalve samtidig med, at malkekøerne sættes ud. Det svarer til 46,4 DE færre i forhold til nudrift, således den samlede produktion bliver på 439,1 DE.

I forbindelse med udvidelsen søges der om at forlænge den eksisterende kalvestald fra 2009 med 53 meter.

Ansøgningen om miljøgodkendelse er indsendt til Viborg Kommune gennem Miljøstyrelsens elektroniske ansøgningssystem første gang den 12. juli 2017. Ansøgningen har skema nr. 101088.

1.2 AFGØRELSE

Viborg Kommune har vurderet, at der kan meddeles godkendelse af den ansøgte udvidelse af slagtekalveproduktionen på Fælledvej 30A, 8830 Tjele i henhold til de regler der var gældende i juli 2017.

Miljøgodkendelsen meddeles i henhold til § 12 stk. 3 i Lovbekendtgørelse nr. 442 af 13. maj 2016 om miljøgodkendelse m.v. af husdyrbrug (husdyrloven), jf. Lov om ændring af lov om miljøgodkendelse m.v. af husdyrbrug, lov om miljøbeskyttelse, lov om jordbrugets anvendelse af gødning og om plantedække og forskellige andre love, Lov nr. 204 af 28. februar 2017 og i henhold til Bekendtgørelse nr. 211 af 28. februar 2017 om tilladelse og godkendelse m.v. af husdyrbrug.

Etablering af nye anlæg må ikke igangsættes, før der er givet en byggetilladelse og eventuelle andre nødvendige tilladelser. I øvrigt gøres opmærksom på, at miljøgodkendelsen ikke fritager fra krav om eventuel tilladelse, godkendelse, dispensation eller lignende efter anden lovgivning og for andre bestemmelser som f.eks. Museumslovens bestemmelser vedrørende fund af fortidsminder i forbindelse med jordarbejde.

Miljøgodkendelsen indeholder en miljøteknisk redegørelse, kommunens bemærkninger og vurdering af udvidelsen vedrørende dens miljømæssige påvirkninger af naturen, miljøet og naboer. Formålene med at fastsætte konkrete vilkår for husdyrbrugets drift og indretning er at sikre, at husdyrbruget drives og indrettes i overensstemmelse med ansøgningsmaterialet og miljøredegørelsen,

- at kravet om reduktion af ammoniaktab fra stald og lager overholdes,
- at yderligere miljøkrav fastsat på grundlag af kommunalbestyrelsens vurdering af ansøgningsmaterialet overholdes,
- at nedsætte risikoen for, at der forekommer forurening eller gener ud over de forventede ifølge miljøvurderingen.

Miljøgodkendelsen meddeles under forudsætning af, at de til enhver tid generelle miljøregler overholdes, herunder reglerne i den til enhver tid gældende Bekendtgørelse om husdyrbrug og dyrehold for mere end 3 dyreenheder, husdyrgødning, ensilage m.v. samt de nedenstående supplerende vilkår.

1.3 IKKE TEKNISK RESUMÉ

Produktion og arealer

Søren Glud ønsker at udvide slagtekalveproduktionen på Fælledvej 30A fra 700 prod. slagtekalve til 1020 prod. slagtekalve, samtidig sættes malkekøerne ud. Udvidelsen betyder derfor en reduktion på 46,40 DE.

I forbindelse med udvidelsen ønskes den eksisterende kalvestald forlænget med 53 meter.

Placering

Ejendommen Fælledvej nr. 30A er lokaliseret i Viborg Kommune og er beliggende i det åbne land ca. 300 meter nord for Vejrumbro By.

Landskabet hvor det nye anlæg ønskes opført, er relativt kuperet. Landskabet indeholder mange læhegn og mindre beplantninger. Landskabet er varieret med græsningsarealer, natur og marker.

Den nærmeste nabo uden landbrugspligt er ejendommen Fælledparken 4B, Vejrumbro, der både er en del af en samlet bebyggelse, samtidig med at den er beliggende i byzone. Der er ca. 290 m til denne ejendom fra anlægget.

Husdyrbrugets projekterede anlæg ligger udenfor fredninger, strand-, klit-, sø-, å- og fortidsminde-beskyttelseslinier, skovbyggelinier og kirkebyggelinier. Et større bælte langs Gudenå-systemet, herunder område ved Fælledvej 30A, er udpeget i Kommuneplanen som område med geologiske bevaringsværdier. Viborg Kommune har vurderet, at projektet ikke vil påvirke disse interesser væsentligt.

Lugt

Ifølge beregningerne i ansøgningssystemet er lugtgeneafstandene til nærmeste nabo, samlet bebyggelse og byzone overholdt.

Transporter

Antallet af årlige transportere forventes at falde som følge af udvidelsen fra ca. 963 til ca. 661.

Støv, støj og fluer

Da ejendommen ligger ved asfaltvej, vil støv i forbindelse med transport være minimal. En helt overvejende del af foderet kan ikke støve, så støvbidraget herfra vil være meget begrænset.

Det forventes, at udvidelsen generelt ikke vil give anledning til øgede støjgener.

Det tilstræbes, at der ikke bliver øgede gener i form af fluer, idet opformering af fluer forbygges/bekæmpes effektivt.

Ammoniakbelastning og særlig værdifuld natur

Staldanlægget lever op til det generelle ammoniakreduktionskrav på 30 % fra alle stalde, hvor der sker ændringer i staldsystem eller dyrehold målt i forhold til fastlagte referencetalde.

Anlægget ligger i god afstand fra sårbare naturområder, og de gældende kriterier for maksimal nedfald af ammoniak er overholdt. Udvidelsen forventes derfor ikke at få konsekvenser for sårbar natur.

Andre miljøpåvirkninger

Produktionen overholder alle gældende normer for opbevaring og udbringning af gylle, håndtering af spildevand og affald, støjbelastning af omgivelser m.v. Det betyder, at projektets virkninger på miljøet - hvad angår disse faktorer - må betragtes som acceptable.

Yderligere vurderes det, at udvidelsen ikke vil have indflydelse på bilag IV-arter, planter eller dyr omfattet af artsfredninger eller optaget på nationale eller regionale rødlistor som findes eller kan forventes at leve i området omkring ejendommen samt på og omkring udbringningsarealerne.

BAT

Viborg Kommune vurderer, at husdyrbruget har truffet de nødvendige foranstaltninger til at forebygge og begrænse forureningen fra husdyrbrugets anlæg og arealer. Endvidere vurderer kommunen, at husdyrbruget efter udvidelsen kan drives uden væsentlige indvirkninger på miljøet, såfremt vilkårene i denne godkendelse overholdes.

1.4 OFFENTLIGHED

Naboer blev orienteret om ansøgningen den 8. september 2017 med en frist på 3 uger til at indsende bemærkninger. Der indkom ingen bemærkninger.

2 VILKÅR

Nedenfor gives en oversigt over samtlige vilkår, der er stillet i miljøgodkendelsen. Vilkår med **fed**, er nye vilkår, der er stillet i forbindelse med dette tillæg.

Generelle vilkår

1. Godkendelsen omfatter husdyrproduktionen på ejendommen Fælledevej 30A, 8830 Tjele, CHR nr. 42281 og CVR nr. 19648036.
2. Bedriften skal drives i overensstemmelse med de oplysninger, der ligger til grund for tillægget og den tidligere meddelte miljøgodkendelse og under overholdelse af godkendelsens og tillæggets vilkår.
3. Den der er ansvarlig for driften skal underrette Viborg Kommune, før landbruget foretager følgende:
 - Ejerskifte af virksomhed
 - Hel eller delvis udskiftning af driftsherre
 - Indstilling af driften for en længere periode, men dog mindre end 3 år
4. Der skal til enhver tid forefindes et eksemplar af miljøgodkendelsen og tillægget på ejendommen. Den ansvarlige for driften og de øvrige ansatte skal være bekendt med vilkårene i miljøgodkendelsen og tillægget.

Husdyrhold og staldindretning

5. **Husdyrproduktionen pr. år må ikke overskride:**

1.020 prod tyrekalve, 50 – 230 kg	125,22DE
1.020 prod ungtyre, 230 - 455 kg	267,48 DE
I alt	392,70 DE

6. Den godkendte produktion skal være jævnt fordelt over året.
7. Inden for de enkelte husdyrgrupper tillades afvigelser i DE på +/- 5 % på årsplan, så længe det maksimale antal DE ikke overstiges.
8. **Gulvene i den eksisterende slagtekalvestald fra 2009 samt den nye slagtekalvestald skal skrubes hver 2. time.**
9. **Staldindretning og dyrenes placering skal være som beskrevet i IT-ansøgningen, skema nr. 101088.**

Fodring

10. Gammelt overdækningsmateriale fra ensilagepladser ol. skal løbende og minimum en gang om ugen, fjernes fra ensilagepladsområdet og opbevares i en container.

Energi- og vandforbrug

11. Det årlige elforbrug skal registreres. Registrering skal kunne fremvises ved tilsyn på ejendommen.
12. Det årlige vandforbrug skal registreres. Registrering skal kunne fremvises ved tilsyn på ejendommen.

Spildevand herunder regnvand

13. *Spildevand fra rengøring af stalde, o.l. skal ledes til samletank eller gyllesystem.*
14. *Hvis der foretages vask af maskiner og redskaber på ejendommen, skal det foregå på en støbt, fast plads hvor bortledning af spildevandet sker til en opsamlingsbeholder.*
15. ***Udsprinklingsanlægget til ensilagesaft skal følge retningslinierne i Landbrugets Byggeblad 103.09-05 Udsprinkling af ensilagesaft og restvand.***

Affald og kemikalier

16. *Der skal foreligge dokumentation for korrekt bortskaffelse af affald for eksempel i form af kvitteringer fra aftagende firmaer. Kvitteringer skal opbevares i 5 år, således de kan fremvises ved tilsyn.*
17. *Farligt affald skal emballeres forsvarligt og opbevares på befæstet areal uden risiko for forurening af jord eller grundvand. Oplagspladsen skal være afskærmet mod nedbør og indrettes eventuelt med fald, fordybning eller opkant så en mængde, mindst svarende til indholdet af den største beholder, tilbageholdes ved spild eller lækage*

Råvarer og hjælpestoffer

18. *Olier og kemikalier skal opbevares i egnede beholdere med tætsluttende låg. Beholderne skal være beregnet til formålet og skal være tydelig mærket med angivelse af indhold. Oplag må ikke medføre forurening eller risiko for forurening af omgivelserne, herunder af jord, vandområder, grundvand, luft eller kloak.*
19. *Oplagspladsen skal være afskærmet mod nedbør og indrettes eventuelt med fald, fordybning eller opkant så en mængde, mindst svarende til indholdet af den største beholder, tilbageholdes ved spild eller lækage.*
20. *Tankning skal til enhver tid ske under opsyn på en plads med fast og tæt bund således at spild kan opsamles, og at der ikke er mulighed for afløb til jord, kloak, overfladevand eller grundvand.*

Driftsforstyrrelser eller uheld

21. *Der skal forefindes en opdateret beredskabsplan på husdyrbruget, som fortæller, hvornår og hvordan der skal reageres ved uheld, som kan medføre konsekvenser for det eksterne miljø. Planen skal være tilgængelig og synlig for alle, der færdes på bedriften.*

Beredskabsplanen skal som minimum indeholde:

- *Procedurer, som beskriver relevante tiltag med henblik på at "stoppe ulykken/uheldet" og begrænse udbredelsen*
 - *Oplysninger om hvilke interne/eksterne personer og myndigheder, der skal alarmeres og hvordan*
 - *Kortbilag over bedriften med angivelse af miljøfarlige stoffer, afløbs- og drænsystemer og vandløb m.m.*
 - *En opgørelse over materiel der er tilgængeligt på bedriften, eller som kan skaffes med kort varsel, der kan anvendes i forbindelse med afhjælpning, inddæmning og opsamling af spild/lækage, som kan medføre konsekvenser for det eksterne miljø.*
22. *Beredskabsplanen revideres/kontrolleres sammen med de ansatte mindst 1 gang om året og skal være let tilgængelig og synlig.*

Flydende husdyrgødning

23. Håndtering af gylle skal foregå under opsyn, således spild undgås.

Fastgødning inkl. dybstrøelse

24. Dybstrøelse skal placeres på møddingsplads eller tilføres gyllebeholder.

Lugt

25. Såfremt tilsynsmyndigheden vurderer, at driften giver anledning til flere lugtgener for omboende end forventet, skal bedriften lade udarbejde en handlingsplan for nedbringning af generne, som godkendes af kommunen, og derefter gennemføre denne.

Fluer og skadedyr

26. Der skal løbende foretages observationer, således angreb af skadedyr opdages. Ved angreb skal der igangsættes tiltag til bekæmpelse af skadedyr.

Transport

27. Ved transport af gylle på offentlige veje skal gyllevognens åbninger være forsynet med låg eller lignende, således spild ikke kan finde sted. Skulle der alligevel ske spild, skal dette straks opsamles.

Støj

28. Den eksterne støjbelastning fra landbrugsdriften på ejendommens bygningsparcel må i intet punkt - målt på nærmeste naboejendom med tilhørende udendørs arealer i tilknytning til boligen - overstige nedenstående værdier. De angivne værdier for støjbelastningen er de ækvivalente, korrigerede lyd niveauer i dB(A).

	<i>Kl.</i>	<i>Referencetidsrum</i>	<i>dB(A)</i>
<i>Mandag - fredag</i>	<i>07-18</i>	<i>8 timer</i>	<i>55</i>
<i>Lørdag</i>	<i>07-14</i>	<i>8 timer</i>	<i>55</i>
<i>Lørdag</i>	<i>14-18</i>	<i>8 timer</i>	<i>45</i>
<i>Søn- og helligdage</i>	<i>07-18</i>	<i>8 timer</i>	<i>45</i>
<i>Alle dage</i>	<i>18-22</i>	<i>2 timer</i>	<i>45</i>
<i>Alle dage</i>	<i>22-07</i>	<i>1 timer</i>	<i>40</i>
<i>Maksimalværdi</i>	<i>22-07</i>	<i>-</i>	<i>55</i>

29. Såfremt tilsynsmyndigheden skønner, at eventuelle klager vedrørende støj er velbegrundede, kan tilsynsmyndigheden bestemme, at virksomheden skal dokumentere, at grænseværdierne for støj er overholdt, dog højest 1 gang årligt. Dokumentationen skal sendes til tilsynsmyndigheden sammen med oplysninger om driftsforholdene under målingen/beregningen. Målingerne/beregningerne skal udføres og rapporteres som "Miljømåling - ekstern støj" af en enhed, som er optaget på Miljøstyrelsens liste over godkendte laboratorier. Virksomhedens støj skal dokumenteres ved måling og beregning efter gældende vejledninger fra Miljøstyrelsen.

Støv fra anlæg og maskiner

30. Landbrugsdriften må ikke uden for ejendommens areal give anledning til støvgener, som tilsynsmyndigheden vurderer til at være væsentlige.
31. Opbevaring og håndtering af virksomhedens foder/råvarer, bygningers og siloers konstruktion samt virksomhedens drift i øvrigt må ikke give anledning til støvgener, der efter tilsynsmyndighedens vurdering medfører gener for omgivelserne.

BAT

32. I forbindelse med tilsyn skal bedriften redegøre for, hvad der er indført af renere teknologi samt i hvilket omfang, der er sket substitution til mindre miljøbelastende råvarer og hjælpestoffer.

Husdyrbrugets ophør

33. Ved ophør af dyreholdet skal stalde, gyllekanaler, ensilageplads og andre områder med fo-deropbevaring tømmes og rengøres. Olie- og kemikalierester skal fjernes i overensstemmelse med Viborg Kommunes regulativ

Egenkontrol.

34. I forbindelse med afholdelse af tilsyn skal slagterifregninger, opgørelser fra destruktionsanstalt eller lignende for hele den animalske produktion på bedriften, dækkende de sidste 3 års produktion, være til rådighed for tilsynsmyndigheden.

3 GENERELLE FORHOLD

3.1 BESKRIVELSE AF HUSDYRBRUGET

Tillæg 1 til § 12 miljøgodkendelsen gælder for husdyrbruget på Fælledvej 30A, 8830 Tjele og gælder for husdyrproduktionen knyttet til ejendommen med CHR nr. 42281 og CVR nr. 19648036.

Søren Glud ønsker at udvide slagtekalveproduktionen på Fælledvej 30A, 8830 Tjele. Udvidelsen vedrører en større produktion af tyrekalve samtidig med, at malkekøerne sættes ud. Det ansøgte dyrehold ses i tabel 1.

Tabel 1. Oversigt over ansøgt dyrehold.

Ansøgt drift		
Dyre kategori	Antal	DE
Tyrekalve, producerede (50-230 kg)	1.020	125,22
Ungtyre, producerede (230-455 kg)	1.020	267,48
I alt		392,70

Bygningsmæssige ændringer:

Den tidligere kostald bestående af bindestald med grebning ændres til dybstrøelsesstald. Fremover vil dette staldafsnit blive indrettet som indslusningsstald til indkøbte tyrekalve.

Der opføres ny slagtekalvestald på ca. 1.484 m².

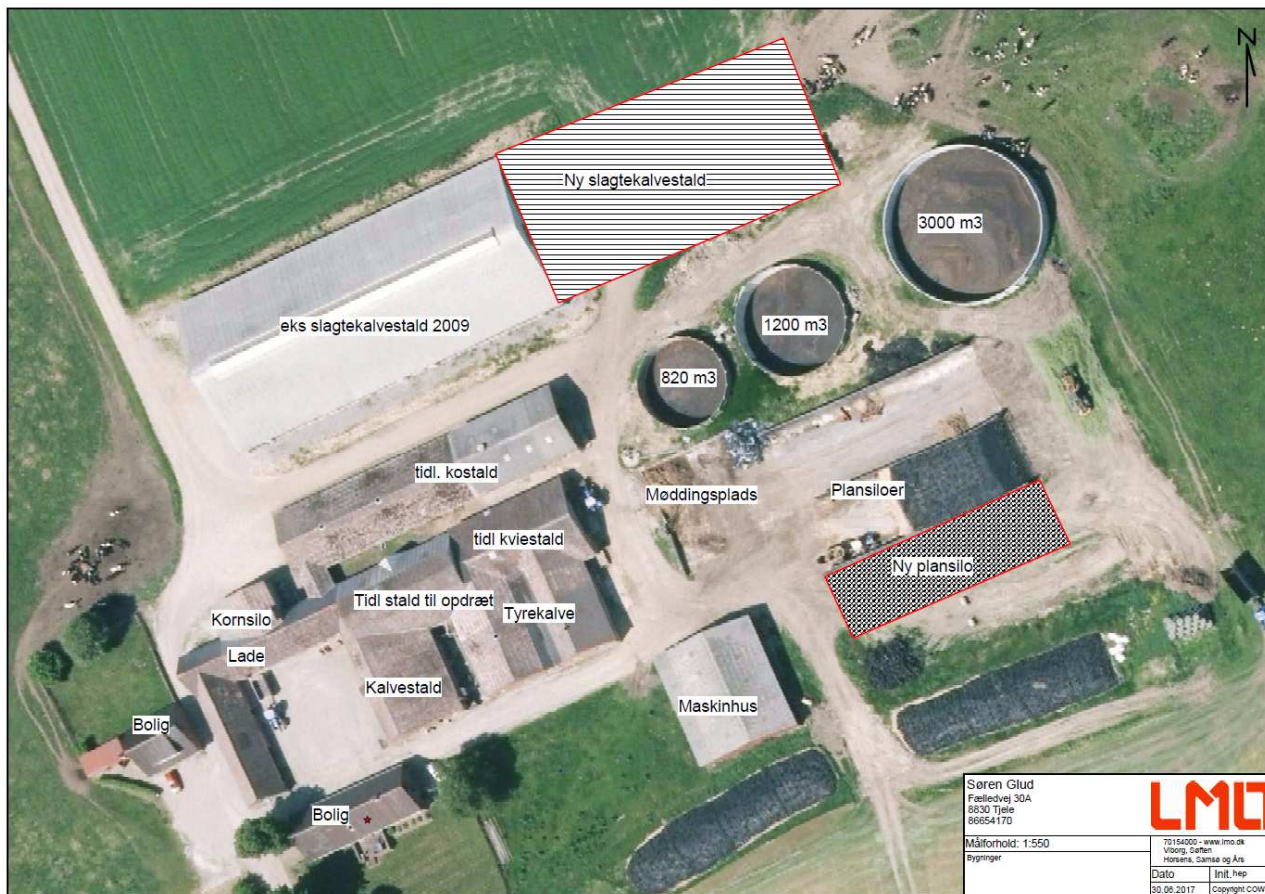
Til opsamling og udsprinkling af overfladevand opføres en opsamlingstank på 45 m³.

Placering af nyt byggeri:

Den nye slagtekalvestald placeres i forlængelse af den eksisterende stald fra 2009 i den østlige ende. Stalden opføres i samme materialer og på samme måde som den eksisterende stald – åben stald med gardiner, se figur 1, situationsplan.

Opsamlingstank placeres i den sydøstlige hjørne af siloanlægget.

Figur 1 Situationsplan



3.2 MEDDELELSESPLIGT – ANLÆG, AREALER, EJERFORHOLD

Ændring af anlæg skal meldes til Viborg Kommune, som afgør om ændringerne på bedriften udløser krav om ny miljøgodkendelse. Skift i ejerforhold for ejendommen skal desuden meddeles til kommunen.

3.3 GYLDIGHED

Tillægget til miljøgodkendelse skal være udnyttet inden 6 år fra tillæggets meddelelse.

GENERELLE VILKÅR

På baggrund af ovenstående afsnit fastsættes følgende generelle vilkår:

1. Godkendelsen omfatter husdyrproduktionen på ejendommen Fælledvej 30A, 8830 Tjele, CHR nr. 42281 og CVR nr. 19648036.
2. Bedriften skal drives i overensstemmelse med de oplysninger, der ligger til grund for tillægget og den tidligere meddelte miljøgodkendelse og under overholdelse af godkendelsens og tillæggets vilkår.
3. Den der er ansvarlig for driften skal underrette Viborg Kommune, før landbruget foretager følgende:

- Ejerskifte af virksomhed
- Hel eller delvis udskiftning af driftsherre
- Indstilling af driften for en længere periode, men dog mindre end 3 år

4. Der skal til enhver tid forefindes et eksemplar af miljøgodkendelsen og tillæget på ejendommen. Den ansvarlige for driften og de øvrige ansatte skal være bekendt med vilkårene i miljøgodkendelsen og tillægget.

4 HUSDYRBRUGETS BELIGGENHED OG PLANMÆSSIGE FORHOLD

4.1 BYGGE- OG BESKYTTELSESLINIER, FREDNINGER MV.

MILJØTEKNISK REDEGØRELSE

Området, som husdyrbruget ligger i, er domineret af landbrugsdrift, spredt bebyggelse og spredt beplantning.

Afstandskravene i lovens §§ 6 og 8 er overholdt. Kravene er vist i tabel 2.

Tabel 2. Afstandskrav.

Generelle afstandskrav vedr. staldanlæg		Overholdt ja/nej
Ikke-almene vandforsyningsanlæg (markvanding, drikkevandsboringer for < 9 brugere, private boringer)	25 m	ja
Almene vandforsyningsanlæg	50 m	ja
Vandløb	15 m	ja
Dræn	15 m	ja
Søer	15 m	ja
Offentlig vej og privat fællesvej	15 m	ja
Levnedsmiddelvirksomhed	25 m	ja
Beboelse på samme ejendom Afstandskravet gælder ikke ensilageopbevaringsanlæg	15 m	ja
Naboskel	30m	ja
Nabobeboelse	50 m	ja
Eksisterende eller ifølge Kommuneplanens rammedel fremtidigt byzone- eller sommerhusområder	50 m	ja
Område i landzone, der i lokalplan er udlagt til boligformål, blandet bolig og erhvervsformål eller til offentlige formål med henblik på beboelse, institutioner, rekreative formål og lign.	50 m	ja

KOMMUNENS BEMÆRKNINGER OG VURDERING

Afstandskravene i husdyrbrugsloven er overholdt for nye og eksisterende anlægsdele.

VILKÅR

På baggrund af ovenstående stilles ingen vilkår i forhold til byggelinjer, beskyttelseslinjer mv.

4.2 PLACERING I LANDSKABET

MILJØTEKNISK REDEGØRELSE

Ejendommen på Fælledvej 30A er beliggende i det åbne land. Anlægget er placeret i et område der i Kommuneplanen 2017 – 2029 er udpeget som Særlig værdifulde landbrugsområder. Der er tale om et åbent landskab, præget af mindre landbrugsejendomme med spredt landbrugsbebyggelse. Mange af

markerne er adskilt af læhegn og der er enkelte skovområder. Landskabet er varieret med græsningsarealer, natur og marker.

Ejendommen er beliggende ca. 300 meter nord for Vejrumbro By.

Der skal opføres ny slagtekalvestald på ca. 1.484 m² i forlængelse af den eksisterende slagtekalvestald fra 2009.

Til opsamling og udsprinkling af overfladevand opføres en opsamlingstank.

Et større bælte langs Gudenå-systemet, herunder området ved Fælledvej 30A, er udpeget i Kommuneplanen 2017 – 2029 som et område med Specifikke geologiske bevaringsværdier. Gudenådalen er et fundamental træk i landskabet i Midt- og Østjyllands landskabsudvikling i sidste istid. Terrasserne langs dalsiderne afspejler informativt de forskellige stadier i denne udvikling. Viborg Kommune har vurderet, at projektet ikke vil påvirke disse interesser væsentligt, idet der er tale om et byggeri langs eksisterende gyllebeholdere.

Placeringen af det ansøgte byggeri ligger i øvrigt uden for særlige landskaber, bevaringsværdige kulturmiljøer, fredede områder og potentielle naturområder.

Det nye byggeri etableres, så det samlede anlæg fremtræder som et samlet element i landskabet.

KOMMUNENS BEMÆRKNINGER OG VURDERING

Viborg Kommune vurderer, at etableringen af kvægbruget ikke vil forringe de landskabelige, kulturhistoriske, naturmæssige, geologiske eller rekreative værdier i området. Nye anlægsdele i tilknytning til hinanden.

VILKÅR

På baggrund af ovenstående stilles ikke vilkår til sikring af landskabelige forhold.

5 HUSDYRHOLD, STALDANLÆG OG DRIFT

5.1 HUSDYRHOLD OG STALDINDRETNING

MILJØTEKNISK REDEGØRELSE

Dyreholdet ved den nuværende produktion samt ansøgt produktion er præsenteret i tabel 3.

Tabel 3. Oversigt over nuværende og ansøgt dyrehold.

Dyregruppe	Nuværende produktion		Ansøgt produktion	
	Antal dyr	Antal DE	Antal dyr	Antal DE
Malkeko, årsdyr tung race,	80	113,06	0	0
Kvier, årsdyr, tung race	64	29,14	0	0
Småkalve årsdyr, tung race	18	4,86	0	0
Tyrekalve, prod., tung race	700	86,15	1.020	125,22
Ungtyre, prod., tung race	700	205,91	1.020	267,48
Total		439,12		392,70

I tabel 4 og 5 ses en uddybning af hvilke dyretyper alders- og vægtgrupper samt staldsystemer, der indgår i ansøgningen

Tabel 4.

Staldsystem kode	Navn på dyretype og staldsystem	Nudrift/ ansøgt	Antal dyr	Antal DE
KvTk01	Tyrekalv, tung race (0-6 mdr.), Dybstrøelse (hele arealet)	Nudrift	1050	63,86
		Ansøgt	1918	113,03
KvSm01	Småkalv, tung race (0-6 mdr.), Dybstrøelse (hele arealet)	Nudrift	18	4,86
		Ansøgt	0	0,00
KvKs01	Kvie/stud, tung race (6 mdr.-kælvning), Bindestald med grebning	Nudrift	12	7,35
		Ansøgt	0	0,00
KvMa01	Malkeko, tung race, Bindestald med grebning	Nudrift	8	11,31
		Ansøgt	0	0,00
KvKs09	Kvie/stud, tung race (6 mdr.-kælvning), Dybstrøelse (hele arealet)	Nudrift	28	9,97
		Ansøgt	0	0,00
KvMa02	Malkeko, tung race, Bindestald med riste	Nudrift	72	101,75
		Ansøgt	0	0,00
KvUt12	Ungtyr, tung race (6 mdr. - slagtning 440 kg), Sengestald med fast gulv, 2% hældnin, skrabning hver 2. time	Nudrift	700	205,91
		Ansøgt	1020	267,48
KvKs05	Kvie/stud, tung race (6 mdr.-kælvning), Sengestald med fast gulv, 2% hældning, skrabning hver 2. time	Nudrift	24	11,82
		Ansøgt	0	0,00
KvTk02	Tyrekalv, tung race (0-6 mdr.), Dybstrøelse + kort ædeplads med fast gulv	Nudrift	310	22,29
		Ansøgt	122	12,19

Tabel 5 Produktionsoversigt med angivelse af kode for dyrekategori

Tabellen viser hvilke dyrekategorier, der indgår i ansøgningen i henholdsvis nudrift og ansøgt drift. Staldsystemkoder er forklaret i den ovenstående tabel. Tal i kursiv er standardtal (normalt), som anvendes i beregningerne, når ansøger ikke har oplyst andet. Når et tal ikke vises i kursiv, betyder det, at ansøger har indtastet sine egne oplysninger.

Staldnavn	Godk. pligtig renoivering	Staldsystem kode	Nudrift/ansøgt	Antal dyr	Antal Stipladser	Evt. vægt (kg)/alder (mdr.)		Evt. mælkeydelse (EKM) /ændret fravænningsvægt i alt per årsso*	Antal DE
						Ind	Ud		
Kalvestald	Nej	KvTk01	Nudrift	310	30	50,00	100,00		10,13
			Ansøgt	103	25	85,00	230,00		10,29
Større tyrekalve	Nej	KvTk01	Nudrift	310	40	100,00	150,00		10,13
			Ansøgt	194	50	85,00	230,00		19,38
Tidl Stald til opdræt	Nej	KvTk01	Nudrift	40	7	40,00	50,00		0,26
			Ansøgt	212	50	85,00	230,00		21,18
		KvSm01	Nudrift	9	0	0,00	3,00		2,21
			Ansøgt	0	0	0,00	3,00		0,00
		KvKs01	Nudrift	12	0	23,00	27,00		7,35
			Ansøgt	0	0	23,00	27,00		0,00
		KvMa01	Nudrift	8	0			10500,00	11,31
			Ansøgt	0	0			10500,00	0,00
Tidl Kviestald	Nej	KvSm01	Nudrift	9	0	3,00	6,00		2,65
			Ansøgt	0	0	3,00	6,00		0,00
		KvKs09	Nudrift	28	0	6,00	12,00		9,97
			Ansøgt	0	0	6,00	12,00		0,00
		KvTk01	Nudrift	0	0	40,00	230,00		0,00
			Ansøgt	212	50	85,00	230,00		21,18
Tidl Kostald	Nej	KvMa02	Nudrift	72	0			10500,00	101,75
			Ansøgt	0	0			10500,00	0,00
		KvTk01	Nudrift	0	0	40,00	230,00		0,00
			Ansøgt	1020	120	50,00	85,00		23,33
Ny slagtekalvestald 2016	Nej	KvTk01	Nudrift	390	66	50,00	220,00		43,33
			Ansøgt	177	40	85,00	230,00		17,68
		KvUt12	Nudrift	390	162	220,00	455,00		106,82
			Ansøgt	459	204	230,00	455,00		120,37
eks slagtekalvestald fra 2009	Nej	KvUt12	Nudrift	310	216	150,00	455,00		99,09
			Ansøgt	561	252	230,00	455,00		147,12
		KvKs05	Nudrift	24	0	12,00	23,00		11,82
			Ansøgt	0	0	12,00	23,00		0,00
		KvTk02	Nudrift	310	24	40,00	150,00		22,29
			Ansøgt	122	30	85,00	230,00		12,19
Sum			Nudrift						439,10
			Ansøgt						392,70
Ændring alle produktioner:								-46,40	

I den nye slagtekalvestald er der valgt samme staldsystem som i den eksisterende stald fra 2009 nemlig sengebåsestald med fast gulv, 2 % hældning og skrabning hver 2. time. De øvrige stalde er med dybstrøelse.

Vejledende BAT-standardkrav (ammoniak)

Der er ikke fastsat en BAT-emissionsgrænseværdi for tyrekalveproduktion, af denne årsag vurderes den ansøgte drift, med tiltaget for at nedbringe ammoniakemissionen i henhold til det generelle ammoniakreduktionskrav, at være tilstrækkeligt.

KOMMUNENS BEMÆRKNINGER OG VURDERING

Variationer i dyreholdets størrelse og sammensætning vil forekomme indenfor året og mellem år.

En produktion af ovennævnte størrelse kan ved sygdomme, produktionsomlægninger som følge af ændrede kontraktvilkår eller lignende være afhængig af muligheden for tilpasninger.

Med baggrund i Husdyrloven vurderes det, at dyreholdet kan ændres under forudsætning af, at ændringen ikke giver anledning til øget forurening (f.eks. mere ammoniak, lugt, fosfor m.m.), samt at antal dyreenheder forbliver det samme. Ændringen skal forinden meddeles til Viborg Kommune.

Da der ikke er udarbejdet BAT emissionskrav for en slagtekalveproduktion vurderes den aktuelle opstaldningsform, sengebåsestald med fast gulv, 2 % hældning og skrabning hver 2. time /dybstrøelse, som værende BAT.

Overordnet vurderer Viborg Kommune, at husdyrholdet med de givne staldsystemer kan leve op til kravene i lovgivningen. Desuden vurderes det, at den tilladte fleksibilitet ikke vil give problemer i forhold til lovens krav.

VILKÅR

På baggrund af ovenstående stilles følgende vilkår for husdyrhold og staldindretning:

5. *Husdyrproduktionen pr. år må ikke overskride:*

1.020 prod tyrekalve, 50 – 230 kg	125,22DE
1.020 prod ungtyre, 230 - 455 kg	267,48 DE
I alt	392,70 DE

6. *Den godkendte produktion skal være jævnt fordelt over året.*

7. *Inden for de enkelte husdyrgrupper tillades afvigelser i DE på +/- 5 % på årsplan, så længe det maksimale antal DE ikke overstiges.*

8. ***Gulvene i den eksisterende slagtekalvestald fra 2009 samt den nye slagtekalvestald skal skrubes hver 2. time.***

9. ***Staldindretning og dyrenes placering skal være som beskrevet i IT-ansøgningen, skema nr. 101088.***

5.2 VENTILATION

MILJØTEKNISK REDEGØRELSE

Der er naturlig ventilation i alle stalde, og der anvendes dermed ikke energi til ventilation.

KOMMUNENS BEMÆRKNINGER OG VURDERING

Kommunen vurderer, at naturlig ventilation ikke giver anledning til gener for de omkringboende. Naturlig ventilation forbruger ikke energi.

Viborg Kommune vurderer, at der ikke er behov for at stille særlige vilkår i forhold til ventilationssystemet.

5.3 FODRING

MILJØTEKNISK REDEGØRELSE

På ejendommen opbevares følgende typer og mængder af foder:

Tabel 6. Foder.

Fodertype	Mængde nudrift	Mængde ansøgt drift	Opbevaring
Majsensilage	Antal FE : 675.000	Antal FE: 1.300.000	plansilo
Halm	850 minibigballe	1050 minibigballe	Lade på Overviskumvej 19/markstak
Kraftfoder	Antal kg: 454.000	Antal kg: 786.000	Løs i lade
Korn	Antal kg: 345.000	Antal kg: 710.000	kornsilo

Gode opbevaringsforhold er en væsentlig faktor til sikre den bedst mulige foderkvalitet, så foderspild minimeres. Evt. saftafløb vil blive opsamlet. En afledt effekt af de centrale opbevaringsforhold er minimering af transport ved den daglige blanding og fordeling af foder.

Foderplanen udarbejdes i samarbejde med konsulent og med anvendelse af nyeste viden indenfor kvæg-fodring. Der tages endvidere analyser af alt grovfoder, og foderplanen afpasses grovfoderets sammensætning og kvalitet.

Der er i ansøgningen ikke regnet med særlige fodringsmæssige tiltag til reduktion af f.eks. ammoniakfordampning eller lignende.

KOMMUNENS BEMÆRKNINGER OG VURDERING

Viborg Kommune vurderer, at der ikke er behov for at stille særlige vilkår i forhold til foderets næringsstofindhold. Denne vurdering bygger særligt på, at det er svært at styre næringsstofindholdet i foderet for kvægproduktioner baseret på græsfodring.

Viborg Kommune vurderer, at foderopbevaring, med de stillede vilkår, ikke vil medføre forurening eller giver anledning til gener for de omkringboende.

VILKÅR

På baggrund af ovenstående stilles følgende vilkår:

- 10. Gammelt overdækningsmateriale fra ensilagepladser ol. skal løbende og minimum en gang om ugen, fjernes fra ensilagepladsområdet og opbevares i en container.*

5.4 ENERGI- OG VANDFORBRUG

MILJØTEKNISK REDEGØRELSE

Energiforbrug

På ejendommen anvendes energi i forbindelse med: Gyllepumpning, skrabe anlæg, samt belysning.

Energiforbruget fremgår af nedenstående tabel.

Tabel 7. Energi.

Energikilder	Energi forbrug Nuværende drift*	Forventet energiforbrug i ansøgt drift**
Årligt Elforbrug	115.000 Kwh	95.000 Kwh
Årligt forbrug af Olie/gas	12.000 L	12.000 L
Årligt egenproduktion f energi Fra vindmøller/biogas mv.	ingen	ingen

* Data vedr. forbruget i nuværende drift er hentet fra årsregnskabet. Privat forbrug indgår i det totale el-forbrug.

** Forbruget er skønnet ud fra nuværende forbrug.

Dieselolie bruges i forbindelse med markarbejde, foderblanding og transport. Der kan opbevares i alt 1.200 liter dieselolie af gangen i maskinhuset i typegodkendt tank.

BAT energi

Der er ingen europæiske standarder for BAT (energi) vedr. kvæg. De væsentligste strømforbrugende aktiviteter er skrabe anlæg, samt belysning.

Ventilation

Staldene er naturligt ventilerede, og der forbruges derfor ikke energi til ventilationsanlæg.

Vandforbrug

Vandforbrug fremgår af nedenstående tabel.

Tabel 8. Vandforbrug.

Vandforbrug	Nudrift	Ansøgt drift
Årligt forbrug af drikkevand	8.000 m ³	9.000m ³
Årligt forbrug af vaskevand til vask af stalde og maskiner incl malkeanlæg	800 m ³	800 m ³
Vand til markvanding	0 m ³	0 m ³
Vand til øvrigt formål	50 m ³	50 m ³

Vandbesparende foranstaltninger.

Vandforbruget afhænger af de driftsmæssige forhold på den enkelte ejendom. Miljøstyrelsen har ikke fastsat vejledende BAT- standardkrav vedr. vandforbrug. Der findes heller ingen europæiske standarder vedr. vandbesparende foranstaltninger på kvægbrug.

På ejendommen er der foretaget følgende tiltag til reduktion af vandforbruget:

Drikkevand

- Der anvendes vand til kreaturernes drikkevand. Bedriftens drikkevandsinstallationer rengøres og efterses jævnligt med henblik på at undgå evt. spild.
- Derudover vil der gennem dagligt tilsyn blive observeret eventuelle hændelser der forårsager vand-spild. Eventuelle lækager identificeres og små reparationer udføres hurtigst muligt. Service tilkaldes hvis der er behov for det.
- Vandforbruget registreres.

Det synes ikke muligt at foretage yderligere vandbesparende foranstaltninger, da det vurderes, at der ikke forbruges mere vand end nødvendigt.

KOMMUNENS BEMÆRKNINGER OG VURDERING

Viborg Kommune vurderer, at energi- og vandforbrug er på et fornuftigt leje i forhold til bedriftens produktion. Det påpeges dog, at der skal være en generel fokus på minimering af vand- og energiforbrug på ejendommen, hvilket er baggrunden for de stillede vilkår.

VILKÅR

På baggrund af ovenstående stilles følgende vilkår for energi- og vandforbrug:

11. Det årlige elforbrug skal registreres. Registrering skal kunne fremvises ved tilsyn på ejendommen.
12. Det årlige vandforbrug skal registreres. Registrering skal kunne fremvises ved tilsyn på ejendommen.

5.5 SPILDEVAND HERUNDER REGNVAND

Ejendommens spildevandsmængde er opgjort for nudriften og den ansøgte drift og fremgår af tabel 9 nedenfor tillige med oplysning om hvortil vandet afledes.

Tabel 9. Spildevand.

Type	Mængde i nudrift	Mængde i ansøgt drift	Afledes til
Rengøringsvand fra vask af stalde og malkeanlæg	800 m ³	640 m ³	1. Gyllebeholder
Ensilagesaft og overfladevand fra ensilagepladser	0,7m ³ vand x2100m ² Ensilageplads og betonareal= 1084m ³	0,7m ³ vand x 2100m ² Ensilageplads og betonareal = 1084m ³	4. Viborg Kommune tillader at der etableres et opsamlingsbassin hvorfra vandet udsprinkles til marker.
Møddingssaft	0,7m ³ vand 285 m ² møddingsplads = 199m ³	0,7m ³ vand 285 m ² møddingsplads = 199m ³	Ajlebeholder
øvrige befæstede arealer	0,7 m ³ x 400m ² befæstet areal = 280m ³	0,7 m ³ x 400m ² befæstet areal = 280m ³	3. Opsamles i separat beholder
Tagvand			Beskrevet i anlægstejning

Faskine til nedsivning af tagvand fra slagtekalvestald.

Tagvand fra slagtekalvestald føres til faskine for regnvand

Sprinkleranlæg til udsprinkling af overfladevand fra ensilagepladser.

Overfladevand fra ensilagepladserne og befæstede arealer ønskes udsprinklet via sprinkleranlæg.

KOMMUNENS BEMÆRKNINGER OG VURDERING

Viborg Kommune vurderer, at kapaciteten i gyllebeholderne er tilstrækkelig til at rumme de givne mængder spildevand herunder regnvand, der hører til den ansøgte drift.

Ligeledes vurderer Viborg Kommune, at den samlede håndtering af spildevand herunder regnvand kan foregå på forsvarlig vis. For at hindre forurening er der stillet vilkår om at vask af maskiner skal

ske på støbt plads. Afledning af regnvand fra ny staldtilbygning m.v. kan kræve tilladelse efter miljøbeskyttelsesloven. Udsprinkling af overfladevand fra ensilageplads er beskrevet i Landbrugets Byggeblad 103.09-05. I byggebladet er beskrevet dimensionering af opsamlingsbrønd og udsprinklingspumpe.

VILKÅR

På baggrund af ovenstående stilles følgende vilkår for spildevandshåndtering:

13. *Spildevand fra rengøring af stalde, o.l. skal ledes til samletank eller gyllesystem.*
14. *Hvis der foretages vask af maskiner og redskaber på ejendommen, skal det foregå på en støbt, fast plads hvor bortledning af spildevandet sker til en opsamlingsbeholder.*
15. ***Udsprinklingsanlægget til ensilagesaft skal følge retningslinierne i Landbrugets Byggeblad 103.09-05 Udsprinkling af ensilagesaft og restvand.***

5.6 AFFALD OG KEMIKALER

MILJØTEKNISK REDEGØRELSE

Beskrivelse af fast affald

Oplysninger om affaldstyper og mængder samt opbevaring og bortskaffelse heraf ses i tabel 10:

Tabel 10. Affald.

	Nudrift kg	Ansøgt kg	Opbevaring	Bortskaffelse
Forbrændingseget affald. ISAG kode: 19.00	3000	3600	Container på ejendommen.	Hver 4. uge.
Jern ISAG kode: 23.00	500	500	Opbevares i maskinhus	Efter behov
Plastik ISAG kode: 52.00 EAK-kode: 02-01-04	1000	1000	Opbevares i container	Efter behov

Affald bortskaffes så vidt muligt til genbrug.

Dødedyr

Døde dyr opbevares på cementeret underlag. Der er indgået aftale med DAKA om afhentning af døde dyr. Døde dyr afhentes efter behov. Afhentningspladsen er sikret mod ådselædende dyr ved at dyrene er overdækket med fast overdækning/kadaverkappe. Afhentningsstedet er ved fast tilkørselsvej og tilgængelig for afhentningsmateriellet

Olie- og kemikalieaffald

Oplysninger om typer af olie- og kemikalieaffald samt mængder, opbevaring og bortskaffelse heraf:

Tabel 11. Olie- og kemikalieaffald.

EAK-kode	Art	Mængde før	Mængde efter	Opbevaring	Bortskaffelses metode
02 01 09 05.12	Pesticid-rester	0	0	Forefindes ikke på ejendommen	
20 01 18 00 05.13	Medicin-rester	-	-	Boks til miljøfarligt affald	Leveres tilbage til dyrlæge
13.02.03.00	Spildolie	1	1	Forefindes ikke.	

Generelt registreres affaldsproduktionen tæt og løbende for at give et overblik over mulige nye fokusområder.

KOMMUNENS BEMÆRKNINGER OG VURDERING

Bedriften er omfattet af reglerne i affaldsbekendtgørelsen. Derfor skal affaldsproduktionen på ejendommen registreres efter de gældende regler, og bortskaffelsen skal ske i overensstemmelse med Viborg Kommunes affaldsregulativ for erhverv.

Viborg Kommune vurderer, at der ikke vil være problemer med hensyn til affaldsopbevaring og bortskaffelse fra Fælledvej 30A, og at de generelle regler er tilstrækkelige til at regulere affaldshåndteringen på ejendommen.

I forbindelse med tilsyn på ejendomme skal dokumentation for korrekt bortskaffelse af affald kunne fremvises, hvilket er baggrunden for det fastsatte vilkår.

VILKÅR

På baggrund af ovenstående stilles følgende vilkår i forhold til affaldshåndtering:

16. *Der skal foreligge dokumentation for korrekt bortskaffelse af affald for eksempel i form af kvitteringer fra aftagende firmaer. Kvitteringer skal opbevares i 5 år, således de kan fremvises ved tilsyn.*
17. *Farligt affald skal emballeres forsvarligt og opbevares på befæstet areal uden risiko for forurening af jord eller grundvand. Oplagspladsen skal være afskærmet mod nedbør og indrettes eventuelt med fald, fordybning eller opkant så en mængde, mindst svarende til indholdet af den største beholder, tilbageholdes ved spild eller lækage*

5.7 RÅVARER OG HJÆLPESTOFFER

MILJØTEKNISK REDEGØRELSE

Rengøringsmidler opbevares i egnede beholdere med tætsluttende låg. Beholderne er tydeligt mærkede med angivelse af indholdet. Desinfektionsmidlerne opbevares i egnede beholdere med tætsluttende låg. Beholderne er tydeligt mærkede med angivelse af indholdet.

Der forefindes ikke sprøjteudstyr på ejendommen.

Medicin opbevares i køleskab.

Der kan opbevares i alt 1.200 liter diesellole af gangen i typegodkendt tank.

Der opbevares ikke smørelolie på ejendommen. Olieskift mm foretages af autoriseret værksted

KOMMUNENS BEMÆRKNINGER OG VURDERING

Kommunen vurderer med de stillede vilkår, at der ikke vil være problemer med hensyn til opbevaring af kemikalier, olie og brændstof på bedriften.

VILKÅR

På baggrund af ovenstående stilles følgende vilkår for drift og egenkontrol:

- 18.** *Olier og kemikalier skal opbevares i egnede beholdere med tætsluttende låg. Beholderne skal være beregnet til formålet og skal være tydelig mærket med angivelse af indhold. Oplag må ikke medføre forurening eller risiko for forurening af omgivelserne, herunder af jord, vandområder, grundvand, luft eller kloak.*
- 19.** *Oplagspladsen skal være afskærmet mod nedbør og indrettes eventuelt med fald, fordybning eller opkant så en mængde, mindst svarende til indholdet af den største beholder, tilbageholdes ved spild eller lækage.*
- 20.** *Tankning skal til enhver tid ske under opsyn på en plads med fast og tæt bund således at spild kan opsamles, og at der ikke er mulighed for afløb til jord, kloak, overfladevand eller grundvand.*

5.8 DRIFTSFORSTYRRELSER ELLER UHELD

MILJØTEKNISK REDEGØRELSE

På landbrugsejendomme kan der være risici inden for primært følgende områder:

- Brand
- Gylleudslip fra gyllebeholder samt lækager på gyllesystem
- Uheld ved gylleudbringning
- Strømsvigt
- Oliespild
- Kemikaliespild

For at sikre, at der er procedurer for, hvad der skal foretages i tilfælde af uheld, er der udarbejdet en beredskabsplan for anlægget i nudriften.

Beredskabsplanen indeholder:

- Procedurer, som beskriver relevante tiltag til at "stoppe ulykken/uheldet" og begrænse udbredelsen
- Oplysninger om hvilke interne/eksterne personer og myndigheder, som skal alarmeres og hvordan
- Kortbilag over bedriften med angivelse af miljøfarlige stoffer, afløbs- og drænsystemer og vandløb mv.

- En opgørelse over materiel som er tilgængelig på bedriften, eller som kan anskaffes med kort varsel, som kan anvendes i forbindelse med afhjælpning, inddæmning og opsamling af spild/lækage, som kan medføre konsekvenser for det eksterne miljø

Beredskabsplanen vil være tilgængelig på en fast plads med nem adgang hertil for bl.a. medarbejdere, som vil blive vejledt i beredskabsplanen.

For at minimere omfanget af eventuelle uheld, er der ophængt vejledning til hvem der skal underrettes og disses telefonnumre.

Beredskabsplan fremsendes senere/er vedlagt

Af nedenstående fremgår en beskrivelse af mulige uheld med oplysning om, hvilke tiltag der er iværksat for at forebygge uheld, samt oplysning om, hvad der vil blive iværksat i tilfælde af uheld.

Beskrivelse af risikominimering

- Anlæg og tekniske installationer renses, vedligeholdes og udskiftes i en sådan grad at der sikres korrekt brug og effekt
- For at minimere risikoen for uheld, udføres opgaver der kan give anledning hertil under opsyn
- Alle ansatte introduceres grundigt til deres arbejde

Brand

Forebyggende foranstaltninger:

- Der forefindes brandslukkere i de enkelte bygninger
- Alle elinstallationer efterses hvert 5. år.

Akut håndtering ved uheld:

- Ved brand kontaktes alarmcentralen

Gylleudslip fra gyllebeholder samt lækager på gyllesystem

Forebyggende foranstaltninger:

- Gyllebeholderne er underlagt 10 års beholderkontrol, hvilket vil minimere risikoen for sprængning af beholderne
- Påfyldning af gylle sker på påfyldningsplads med afløb til gyllebeholder
- Påfyldning af gylle til gyllevogn foregår under opsyn.
- Gylle suges fra gylletank op i gyllevogn. Derved elimineres risikoen for gylleudslip, da man undgår elpumpersom kan fejlaktiveres i forbindelse med gylleopbevaring. Endvidere sikres at der ikke sker utilsigtet udledning og overpumpning af gylle til transportvogn
- Der forefindes rendegraver og minilæsser samt bigballe på ejendommen, der vil kunne anvendes til at inddæmme gylleudslip

Akut håndtering ved uheld:

- Falck og evt. slamsuger tilkaldes
- Kommunen kontaktes
- Sker der brud på tanken eller lign. søges strømmen i første omgang dæmmet op med halmballer/jordvold.

- Der forefindes rendegraver og minilæsser samt bigballe på ejendommen, der vil kunne anvendes til at inddæmme gylleudslip
- Eget gylleudstyr kan anvendes til at pumpe gylle væk ved uheld
- Hvis en gyllebeholder springer læk, er der mulighed for opbevaring i tank på anden ejendom
- Sker der brud på tanken eller lign. søges strømmen i første omgang dæmmet op med halmballer/jordvold.
- Mindre mængder spildt gylle vil opsamles på vaskepladsen og pumpes retur til beholderne.

Uheld ved gylleudbringning

- Gylle udbringes i henhold til gældende regler således, at der ikke er risiko for, at gylle løber til dræn eller vandløb.

Akut håndtering ved uheld:

- Falck og evt. slamsuger tilkaldes
- · Kommunen kontaktes
- · Ved uheld er der mulighed for pumpning af gylle til anden gyllevogn
- · Ved haveri i mark med gyllevogn omlasts gyllen

Oliespild

Akut håndtering ved uheld:

- Spild af olie vil straks det konstateres blive opsamlet med opsugende materialer.

Kemikaliespild

Forebyggende foranstaltninger:

- Kemikalier opbevares i lukkede beholdere i maskinhuset/kemikalierum mv.
- Maskinhuset er indrettet med fast underlag bestående af (beton mv.)
- Der forefindes ikke afløb i maskinhuset.
- Der findes opsugende materiale(kattegrus, savsmuld mv.) i maskinhuset, som anvendes ved spild af kemikalier.
- For at undgå forurening af drikkevandet med kemiske bekæmpelsesmidler anvendes der en buffertank til at fylde vand på marksprøjten. Derved vil der ikke kunne ske returløb til vandforsyningen ved et evt. stop af vandværkspumpen.
- Marksprøjten er monteret med overløbssikring.
- Påfyldning af marksprøjten med vand og kemikalier foretages på et befæstet areal med afløb til gyllebeholderne.

KOMMUNENS BEMÆRKNINGER OG VURDERING

Udover at være BAT, så er det Viborg Kommunes opfattelse, at en beredskabsplan er en stor hjælp for landmanden, såfremt der skulle ske et uheld både med hensyn til små hændelser som oliespild og store som f.eks. brand, hærværk o.l.

Viborg Kommune vurderer, at beredskabsplanen for Fælledvej 30A og tiltag foretaget i forlængelse af denne i tilstrækkeligt omfang vil minimere risikoen for uheld på bedriften.

Ved driftsuheld, hvor der opstår risiko for forurening af miljøet, er der pligt til øjeblikkelig at anmelde dette til: **Alarmcentralen, tlf.: 112** og efterfølgende straks at underrette: **Viborg Kommune, Teknik og Miljø, tlf.: 87 87 87 87.**

VILKÅR

På baggrund af ovenstående videreføres følgende vilkår for driftsforstyrrelser og uheld:

- 21.** *Der skal forefindes en opdateret beredskabsplan på husdyrbruget, som fortæller, hvornår og hvordan der skal reageres ved uheld, som kan medføre konsekvenser for det eksterne miljø. Planen skal være tilgængelig og synlig for alle, der færdes på bedriften.*

Beredskabsplanen skal som minimum indeholde:

- Procedurer, som beskriver relevante tiltag med henblik på at "stoppe ulykken/uheldet" og begrænse udbredelsen*
- Oplysninger om hvilke interne/eksterne personer og myndigheder, der skal alarmeres og hvordan*
- Kortbilag over bedriften med angivelse af miljøfarlige stoffer, afløbs- og drænsystemer og vandløb m.m.*
- En opgørelse over materiel der er tilgængeligt på bedriften, eller som kan skaffes med kort varsel, der kan anvendes i forbindelse med afhjælpning, inddæmning og opsamling af spild/lækage, som kan medføre konsekvenser for det eksterne miljø.*

- 22.** *Beredskabsplanen revideres/kontrolleres sammen med de ansatte mindst 1 gang om året og skal være let tilgængelig og synlig.*

6 GØDNINGSPRODUKTION OG -HÅNDTERING

6.1 GØDNINGSTYPER OG MÆNGDER

MILJØTEKNISK REDEGØRELSE

I tabel 12 & 13 fremgår oplysninger om husdyrbrugets opbevaringsanlæg, de enkelte anlægs kapacitet, husdyrproduktionens tilførsel til anlæggene samt opgørelse af opbevaringskapaciteten.

Tabel 12. Opbevaringsanlæg.

Opbevaringsanlæg	Beliggenhed (adresse)	Byggeår	M ² /m ³	Overdækning	Seneste beholderkontrol
Gyllebeholder 800 m ³	Fælledvej 30A,	1987	800 m ³	Nej	
Gyllebeholder 1.200 m ³	do	1995	1200 m ³	Nej	2014
Gyllebeholder 3.000 m ³	do	2014	3000 m ³	Nej	
Gyllebeholder 800 m ³	Over Viskumvej 19	1993	800 m ³	Nej	2013
Møddingsplads	do	1987	300 m ²		
Ajlebeholder	do	1987	81 m ³	Ja	

Tabel 13. Opbevaringskapacitet.

Tilførsel	m ³ /år	Opbevaringskapacitet (mdr)
Gylle inkl. vand	3.950	5.881m ³ (17,8 mdr)
Ajle incl vand fra møddingsplads		
I alt	3.950	
Dybstrøelse	937 t = 1.593 m ³	1.200 m ³

6.2 FLYDENDE HUSDYRGØDNING

MILJØTEKNISK REDEGØRELSE

Den samlede beholderkapacitet for flydende husdyrgødning udgør 5.881m³. Den årlige mængde produceret gylle og ajle udgør 3.950 m³. Denne mængde inkluderer rengøringsvand i forbindelse med vask, drikkevandsspild og regnvand i gyllebeholder. Opbevaringskapaciteten for gylle og ajle udgør således 17,8 mdr. Kapacitetskravet er hermed opfyldt.

Der er ingen elektriske pumper på gyllebeholderne.

KOMMUNENS BEMÆRKNINGER OG VURDERING

Viborg Kommune vurderer, at kapaciteten i gylletankene er tilstrækkelig i forhold til den ansøgte produktion.

For at imødekomme risikoen for påvirkning af jord, grundvand og naturområder i nærheden af gyllebeholderne ved håndtering, og opbevaring af gylle stilles nedenstående vilkår.

VILKÅR

På baggrund af ovenstående stilles følgende vilkår for opbevaring og håndtering af flydende husdyrgødning:

23. *Håndtering af gylle skal foregå under opsyn, således spild undgås.*

6.3 FASTGØDNING INKL. DYBSTRØELSE

MILJØTEKNISK REDEGØRELSE

Fast gødning opbevares på møddingsplads. Der produceres årligt ca. 1.593 tons dybstrøelse. En del af dybstrøelsen udbringes direkte. Resten opbevares på møddingsplads. Der er opbevaringskapacitet til mindst 8 måneders produktion.

KOMMUNENS BEMÆRKNINGER OG VURDERING

Viborg Kommune vurderer, at der med nedenstående vilkår sikres, at håndtering og opbevaring af dybstrøelse på Fælledvej 30A sker uden risiko for forurening af miljøet.

VILKÅR

Følgende vilkår stilles, idet det bemærkes, at såfremt behovet opstår, kan dybstrøelse, der overholder kravene dertil, fortsat opbevares i markstak:

24. *Dybstrøelse skal placeres på møddingsplads eller tilføres gyllebeholder.*

7 FORURENING OG GENER FRA HUSDYRBRUGET

7.1 AMMONIAK OG NATUR

MILJØTEKNISK REDEGØRELSE

Det generelle ammoniakreduktionskrav.

Det generelle ammoniakreduktionskrav er som udgangspunkt fastsat til 30 % beregnet i forhold til referencestalde på baggrund af normtal fra 2005/2006. Kravet gælder for udvidelser, nye stalde og stalde der renoveres. Der er dog en række undtagelser til dette krav.

Det ansøgte dyrehold udgøres af kvæg i staldsystemer med gylle og dybstrøelse. For gyllebaserede systemer i denne ansøgning er det generelle ammoniakkrav fastsat til 30 %. For kvæg på dybstrøelse er der ikke noget krav.

Af IT-ansøgningen fremgår, at kravet til 30 % ammoniakreduktion er opfyldt med stor margin (581 kg N/år).

Ammoniakfordampningen fra projektet er beregnet til 2.799 kg kvælstof pr. år. Projektet medfører en stigning i ammoniakfordampningen på ca. 1.398 kg N/år i forhold til produktionen i 2008.

Anlægget ligger i et område nord for Nørreå. Nørreå og arealerne omkring åen indgår i Habitatområde nr. 30: Lovns Bredning, Hjarbæk Fjord og Skals, Simested og Nørre Ådal, Skravad Bæk. Der er omkring 750 meter til den nærmeste del af habitatområdet.

Langs Nørreå er mose- og engarealer. Øst for anlægget ligger en mindre sø. Alle disse arealer registreret som beskyttet efter Naturbeskyttelseslovens § 3.

I nedenstående beskrives anlægget i forhold til de forskellige kategorier de ammoniakfølsomme naturarealer er delt op i.

Afskæringskriterier i forhold til natur

Der gælder følgende fastlagte krav til hvor meget kvælstof der må afsættes på forskellige kategorier af omkringliggende natur:

Tabel 14. Afskæringskriterier i forhold til natur.

Naturtyper	Fastsat beskyttelsesniveau
Kategori 1. § 7 stk. 1, nr. 1 Kategori 1 natur omfatter nærmere bestemte ammoniakfølsomme naturtyper beliggende inden for internationale naturbeskyttelsesområder (Natura 2000 områder), som indgår i udpegningsgrundlaget for området og er kortlagt af Naturstyrelsen i forbindelse med Natura 2000 planlægningen. Det kan også være tale om ikke kortlagt natur (primært søer)	Max. totaldeposition afhængig af antal husdyrbrug i nærheden*): 0,2 kg N/ha/år ved > 1 husdyrbrug 0,4 kg N/ha/år ved 1 husdyrbrug 0,7 kg N/ha ved 0 husdyrbrug.

Desuden omfatter § 7, stk. 1, nr. 1 heder og overdrev inden for de internationale naturbeskyttelsesområder, der ikke er nævnt oven for, men som er beskyttet efter naturbeskyttelseslovens § 3. I det omfang, at disse naturtyper grænser op til hinanden eller ligger i en mosaik, beregnes størrelsen ud fra det samlede areal i overensstemmelse med reglerne i naturbeskyttelsesloven § 3.	
Kategori 2. § 7 stk. 1, nr. 2 Kategori 2 natur omfatter nærmere bestemte ammoniakfølsomme naturtyper, der er beliggende uden for internationale naturbeskyttelsesområder. Det drejer sig om naturtyperne: Højmoser, lobeliesøer samt heder større end 10 ha, som er omfattet af naturbeskyttelseslovens § 3, og overdrev større end 2,5 ha, som er omfattet af naturbeskyttelseslovens § 3.	Max. totaldeposition på 1,0 kg N/ha pr. år.
Kategori 3. Kategori 3 natur omfatter; Heder, moser og overdrev udenfor Natura 2000 områderne, som er beskyttet af naturbeskyttelseslovens § 3, samt ammoniakfølsomme skove.	Max. merdeposition på 1,0 kg N/ha pr. år. Kommunen kan tillade en merdeposition, der er større end 1,0 kg N/ha pr. år, men ikke stille krav om mindre merdeposition end 1,0 kg N/ha pr. år.
Øvrige naturtyper Øvrige naturtyper omfatter eksempelvis søer/vandhuller og engarealer der er beskyttet af Naturbeskyttelseslovens §3.	Ingen konkrete værdier, dog må de ikke påvirkes i en sådan grad, at der sker væsentlige tilstandsændringer.

AMMONIAKBELASTNING AF KATEGORI 1 NATUR.

Kategori 1 natur omfatter nærmere bestemte ammoniakfølsomme naturtyper beliggende inden for internationale naturbeskyttelsesområder (Natura 2000 områder).

Nærmeste Kategori 1 natur er beliggende i en afstand af ca 800 meter sydøst fra staldanlægget i Nørreådalen ved Østervangsvej.

Der er ingen andre ejendomme med husdyrhold der påvirker naturområdet med kvælstof og afskæringskriteriet er derfor fastsat til 0,7 kg N/ha/år.

IT-ansøgningen viser en totaldeposition på 0.1 kg.

KOMMUNENS BEMÆRKNINGER OG VURDERING

Viborg Kommune vurderer, at kravene til ammoniakdeposition overholder godkendelsesbekendtgørelsens kriterier, således at udvidelsen af anlægget ikke har en væsentlig negativ effekt på kategori 1 natur.

AMMONIAKBELASTNING AF KATEGORI 2 NATUR.

Kategori 2 natur omfatter nærmere bestemte ammoniakfølsomme naturtyper, der er beliggende uden for internationale naturbeskyttelsesområder, men omfattet af § 7, stk. 1, nr. 2, i Lov om miljøgodkendelse m.v. af husdyrbrug. Det drejer sig om naturtyperne: Højmoser, lobeliesøer samt heder større end 10 ha, som er omfattet af naturbeskyttelseslovens § 3, og overdrev større end 2,5 ha, som er omfattet af naturbeskyttelseslovens § 3.

Der er ikke Kategori 2 natur tættere på anlægget end nærmeste Kategori 1 natur. Afskæringskriterierne i bekendtgørelsen overholdes dermed.

KOMMUNENS BEMÆRKNINGER OG VURDERING

Kravet om en maksimal total-deposition på 1,0 kg N/ha/år er overholdt med stor margin.

AMMONIAKBELASTNING AF KATEGORI 3 NATUR.

Kategori 3 natur omfatter heder, moser og overdrev udenfor Natura 2000 områderne, som er beskyttet af naturbeskyttelseslovens § 3, samt ammoniakfølsomme skove. Den maksimalt tilladte merdeposition på kategori 3 natur er 1,0 kg N/ha pr. år. Kommunen kan dog efter en konkret vurdering tillade en merdeposition, der er større end 1,0 kg N/ha pr. år, men ikke stille krav om en mindre merdeposition end 1,0 kg N/ha pr. år.

Nærmeste Kategori 3 natur er beliggende i en afstand af 1.000 meter sydvest fra staldanlægget. Der er tale om en skov, som er potentiel ammoniakfølsom.

Ifølge beregninger i Husdyrgodkendelse.dk medfører ændringen/udvidelsen en merdeposition på naturarealet på 0,1 kg N/år. Dette ligger indenfor afskæringskriteriet på maksimal merdeposition på 1 kg N/ha/år.

Fælles for alle beregnede merdepositioner er, at merdepositionerne til intet punkt overstiger 1,0 kg N/ha/år. Dermed overholder udvidelse bekendtgørelsens afskæringskriterier.

KOMMUNENS BEMÆRKNINGER OG VURDERING

Det i Loven fastsatte generelle beskyttelsesniveau vedrørende ammoniakdeposition er tilgodeset, og det vurderes, at total-depositionen og mer-depositionen på naturområder bringes ned på så lavt et niveau, at det ikke vil være muligt at påvise en negativ påvirkning af naturområderne.

PÅVIRKNING AF ØVRIGE NATURTYPER.

Umiddelbart 120 meter øst for anlægget ligger der et mindre vandhul. Vandhullet er beliggende i et udspretningsareal. Depositionen fra anlægget vurderes at være uden betydning i forhold til den

mængde næringsstoffer, der tilføres via rodzonen fra de omkringliggende arealer. Udvidelsen/ændringen på Fælledvej 30A vil ikke medføre væsentlige tilstandsændringer i og omkring vandhullet. Der er ikke øvrige naturarealer i nærheden af anlægget.

Omkring Fælledvej 30A er Viborg Kommunen ikke bekendt med forekomster af planter og dyr omfattet af artsfredning eller optaget på nationale eller regionale rødlistor eller bilag IV-arter. Det vurderes at de særligt beskyttede dyr og planter som evt. har levested omkring ejendomme ikke påvirkes af projektet.

VILKÅR

På baggrund af ovenstående stilles ikke vilkår til ammoniak ud over tidligere nævnte vilkår vedrørende staldindretning m.v.

7.2 LUGT

MILJØTEKNISK REDEGØRELSE

Forhold som kan have betydning for lugtemissionen kan være arten, antallet og størrelsen af dyr, staldindretning, ventilationsanlæggets udformning, belægningsgrad, strøelse, gødningshåndtering, fodring, drikkevandssystem samt hygiejne i stalden samt opbevaring.

I IT-ansøgningssystemet vurderes og beregnes lugt udelukkende ud fra staldanlæggene til dyrehold. Lugtgener fra opbevaringsanlæg og lugtgener ved udbringning indgår ikke i lugtberetningen og håndteres derfor ved hjælp af de generelle regler.

For alle ejendommens staldafsnit er der ud fra angivelser på lokalmiljøkortet i it-systemet beregnet afstand og retning fra anlægget til enkeltbeboelse, samlet bebyggelse og byzone.

Ejendommens beliggenhed i forhold til naboer

Den nærmeste nabobeboelse uden landbrugspligt er ejendommen Fælleparken 4B, som ligger ca. 265 meter sydvest for ejendommens staldanlæg. Nærmeste samlede bebyggelse er Vejrumbro, som ligeledes ligger i en afstand af 265 meter syd for anlæggets adresse. Der er ca. 220 m til byzone fra den nærmeste del af staldanlægget.

Kumulation i forhold til lugtberegning




Ved beregning af geneafstanden vedr. lugt skal der indregnes kumulation fra andre husdyrproducenter såfremt der er husdyrproducenter med mere end 75 DE indenfor en radius af 100 meter fra enkeltbeboelsen og såfremt der er husdyrproducenter med mere end 75 DE indenfor en radius af 300 meter fra samlet bebyggelse og byzone. For Fælledvej 30A skal ikke indregnes kumulation fra andre husdyrproducenter.

Resultatet af it-systemets lugtberegning

Lugtberegninger i husdyrgodkendelse.dk viser, at staldanlægget overholder afstandskravene til naboer, samlet bebyggelse og by vedr. lugt. Der forventes derfor ingen væsentlige gener som følge af ændringen/udvidelsen i form af lugt.

Lugtgener fra husdyrproduktioner vurderes ud fra to modeller FMK – modellen (den gamle) og Miljøstyrelsens lugtvejledning (den nye). IT-ansøgningssystemets resultater fremgår af nedenstående tabel:

Tabel 15. Geneafstande. Lugt.

Bebyggelse	Kumulation	Model	Ukorrigeret geneafstand (ansøgt)	Ukorrigeret geneafstand (nudrift)	Korrigeret geneafstand (ansøgt)	Korrigeret geneafstand (nudrift)	Vægtet gennemsnits afstand	Bortscreenet	Genekriterie overholdt
+  Fælledparken 4B	0	FMK	89,27	86,75	89,27	86,75	299,75	Ja	Ja
+  Fælledparken 4B	0	NY	0,00*	0,00*	0,00*	0,00*	234,95	Nej	Ja
+  Vejrumbro, Vejrum	0	NY	295,51	278,25	280,74	264,34	303,18	Nej	Ja

0.00* = Geneafstand kunne ikke beregnes da samlet antal dyr falder under spredningskurven. Bemærk for mink udregnes geneafstand kun med NY, hvorved FMK vil give 0.00 hvis der kun er mink i stalden.

KOMMUNENS BEMÆRKNINGER OG VURDERINGER

Viborg Kommune vurderer, at lovens minimumskrav til afstande til nærmeste beboelser indenfor de tre typer er overholdt med nedenstående vilkår. Viborg Kommune vurderer derfor, at lugt fra staldene ikke vil give væsentlige gener for naboerne.

Når gyllen skal omrøres og bringes ud, vil der altid være lugtgener. Det er Viborg Kommunes vurdering, at ansøger med nedfældning og orientering inden gylleudbringning tager udbredt og tilstrækkeligt hensyn til de naboer, der kunne blive mest generet af dette.

Da husdyrproduktionen ligger bynær skal der være opmærksomhed på god staldhygiejne

VILKÅR

På baggrund af ovenstående stilles følgende vilkår for lugt:

25. *Såfremt tilsynsmyndigheden vurderer, at driften giver anledning til flere lugtgener for omboende end forventet, skal bedriften lade udarbejde en handlingsplan for nedbringning af generne, som godkendes af kommunen, og derefter gennemføre denne.*

7.3 FLUER OG SKADEDYR

MILJØTEKNISK REDEGØRELSE

På landbrugsejendomme kan der forekomme skadedyr som eksempelvis fluer og rotter mv.

Den generelle bekæmpelse af skadedyr sker ved, at der generelt holdes rent og ryddeligt i og omkring ejendommen, og ved at foderrester og -spild fjernes.

Skadedyr

Generel bekæmpelse af skadedyr.

Bekæmpelse af skadedyr foretages efter Aarhus Universitet, Institut for Agroøkologi fastsatte retningslinjer

Fluegener

Kemisk fluebekæmpelse foretages efter Aarhus Universitet, Institut for Agroøkologi fastsatte retningslinjer. Der holdes en høj hygiejnstandard i staldene. Staldene er åbne og besøges flittigt af svaler og andre småfugle der indtager fluer. Fluegener forebygges ved hyppig udmugning ved småkalvene. Om sommeren, hvor fluegener typisk er størst, foretages der udmugning ved småkalvene oftere.

Rottebekæmpelse

Bekæmpelse af rotter foretages efter Aarhus Universitet, Institut for Agroøkologi fastsatte retningslinjer. Der er indgået sikringsaftale med rottebekæmpelsesfirma. Aftalen indebærer, at der opstilles rottelasser rundt om ejendommens bygninger. Rottelasserne placeres, tilses og fyldes efter behov.

KOMMUNENS BEMÆRKNINGER OG VURDERING

I forbindelse med dyreholdet kan der forekomme gener fra skadedyr så som rotter, som skal afhjælpes samt gener fra fluer, der skal bekæmpes effektivt. Baseret på oplysningerne vedr. bekæmpelse af skadedyr og fluegener vurderer Viborg Kommune, at ejendommens skadedyrsbekæmpelse er tilfredsstillende.

VILKÅR

På baggrund af ovenstående stilles følgende vilkår for bekæmpelse af fluer og skadedyr:

26. *Der skal løbende foretages observationer, således angreb af skadedyr opdages. Ved angreb skal der igangsættes tiltag til bekæmpelse af skadedyr.*

7.4 TRANSPORT**MILJØTEKNISK REDEGØRELSE**

Udviklingen i anslået antal af forskellige typer transport ses af tabellen nedenfor.

I tabellen nedenfor vises en oversigt over transporttyper og over antallet af transportere i nu drift og ansøgt drift.

Tabel 16. Transporter.

Transporttype	Antal transportere pr. år i nudrift	Antal transportere pr. år i ansøgt drift	Hypighed	Forskel i antallet af transportere
Lastbiltransporter				
50	50	50		
Sækkevarer/løsvarer	30	30		
Korn	15	15		
Døde dyr	10	10	Efter behov	
Brændstof(diesel)	12	12		
Afhentning af mælk	180	0	Hver anden dag	-180
Slagtekøer	10	0		-10
Slagtekalve	17	17	Ca hver 3. uge	
Kalve	17	17	Ca hver 3. uge	
Gyllekørsel	100	100		100

I alt lastbiltransporter	441	251		-190
Traktortransporter				
Gyllekørsler	60	60		-110
Dybstrøelse	80	100	4 gange pr år	20
Ensilage/ensilering	242	230	6 gange pr år	-12
I alt traktortransporter	382	390		8
Andet				
Dyrlæge	20	20	Mindre end hver anden uge	4
Inseminør	120	0	2 til 3 gange pr uge	
I alt andet	140	20		-120
I alt transporter	963	661		-302

Bemærkninger vedr. transporter:

Der vil ikke foregå transport i nærhed af og gennem beboede områder.

Transporter vil normalt foregå i dagtimerne, dog må der påregnes transporter udover dagtimerne i forbindelse med sæsonbestemt arbejde ved eksempelvis ensilering, forårsarbejde, høst og efterårsarbejde i marken.

Transporter med husdyrgødning er sæsonbetonet i forhold til markarbejde. De øvrige transporter er jævnt fordelt over året.

Det tilstræbes at holde kørslen i spidsbelastningsperioderne inden for normal arbejdstid.

Køretøjer vedligeholdes og tomgangskørsel undgås.

KOMMUNENS BEMÆRKNINGER OG VURDERING

Efter husdyrgodkendelsesbekendtgørelsens § 7, stk. 2, skal kommunen i forbindelse med en ansøgning om godkendelse vurdere, om til- og frakørsel til virksomheden vil kunne ske uden væsentlige miljømæssige gener for de omboende.

Spørgsmål om f.eks. belastning af det lokale vejnet, slitage m.v. reguleres ikke af husdyrbrugloven, men af den relevante vejlovgivning og afgøres af de relevante vejmyndigheder.

Færdsel på offentlig vej reguleres af politiet og henhører under færdselsloven og øvrige bestemmelser, der er fastsat af Justitsministeriet. Trafiksikkerhedsmæssige problemstillinger indgår ikke i behandlingen af en miljøgodkendelsessag.

Gener affødt af trafik forbundet med driften af et husdyrbrug kan f.eks. opstå som følge af til- og frakørsel af dyr og foder samt kørsel på offentlig vej ved udbringning og opbevaring af husdyrgødning og anden form for gødning. Ved reguleringen af husdyrbrug er det praksis at betragte landzonen som landbrugets erhvervsområde, og beboere af boliger i landzonen må derfor acceptere visse ulemper, som kan være forbundet med nærheden til landbrug.

I en godkendelse kan der primært stilles vilkår om anvendelse af bestemte adgangsveje til virksomheden. For virksomhedens egne køretøjer kan der herudover stilles vilkår om, hvilke veje der skal benyttes ved til- eller frakørsel, herunder kørsel til udbringningsarealer. Endelig kan der stilles krav om, at til- eller frakørsel af foder, gødning m.v. kun må ske på bestemte tidspunkter.

Ved transport af husdyrgødning på offentlig vej over længere afstande eller gennem landsbyer kan det være relevant at vurdere, om transporten sker under hensigtsmæssige forhold både hvad angår transportveje, men også transportformen.

Ved vurdering af gener forbundet med husdyrbrugets transporter skal der tages udgangspunkt i, at husdyrbrugets konkrete behov for transporter også tilgodeses, fx med hensyn til mulige tidspunkter for levering til slagteri, afhentning af mælk osv.

Der kan fastsættes vilkår om ruter for husdyrbrugets egne køretøjer, men ikke for f.eks. tankvogne fra mejeriet eller lastbiler, der leverer foder. For transporter til og fra husdyrbruget, der ikke foretages med egne køretøjer, kan vurderingen af gener som følge af disse transporter derfor alene munde ud i, om belastningen er så stor, at der må gives afslag til udvidelse eller etablering af husdyrbruget.

Viborg Kommune kan endvidere bemærke, at hensyntagen til omgivelserne - hvad enten det er omboende eller trafikanter - er defineret som BAT.

VILKÅR

På baggrund af ovenstående stilles følgende vilkår for transport til og fra ejendommen:

27. Ved transport af gylle på offentlige veje skal gyllevognens åbninger være forsynet med låg eller lignende, således spild ikke kan finde sted. Skulle der alligevel ske spild, skal dette straks opsamles.

7.5 STØJ FRA ANLÆGGET OG MASKINER

MILJØTEKNISK REDEGØRELSE

Der kan forekomme støj fra følgende kilder:

- Traktordreven fuldfodervogn
- Aflæsning af foder
- Kørsel med ensilage
- Ensilering
- Traktordreven gyllepumpe
- Transport til og fra ejendommen (se afsnit vedr. transport)

Af følgende skema fremgår driftsperioderne og placeringen af støjkilder på ejendommen.

Tabel 16. Driftsperiode og tiltag for støjkilder.

Støjkilde	Placering	Tidsinterval	Tiltag mod støjkilder
Ventilationsanlæg	Naturlig ventilation	Ingen støj	Der kan forekomme lidt støj fra de staldanlæg med mekanisk ventilationsanlæg
Traktordreven fuldfodervogn		Anvendes 2 gange i døgnet	

Ensilering		Der vil være periodisk støj forbundet med ensilering af græs og majs	
Håndtering af gylle		Der vil være periodisk støj ved omrøring og pumpning af gylle	
Transport til og fra ejendommen (se afsnit vedr. transport)	-	Se afsnit vedr. transport Brugen af traktor er normalt begrænset til at for gå i dagtimerne, dog må der påregnes støj ud over dagtimerne i forbindelse med sæsonbetonet arbejde ved eksempelvis ensilering, forårsarbejde, høst og efterårsarbejde i marken	Der undgås så vidt muligt tomgangskørsel Brugen af traktor vil normalt begrænses til at foregå i dagtimerne, dog må der påregnes støj ud over dagtimerne i forbindelse med sæsonbestemt arbejde ved eksempelvis ensilering, forårsarbejde, høst og efterårsarbejde i marken.

Generelt vedr. støj:

Det forsøges så vidt muligt at holde støjperioden inden for normal arbejdstid.

Der forventes ingen driftsstøj i øvrigt, og de ansøgt vurderes ikke at give støjgener for omgivelserne grundet ejendommens placering

KOMMUNENS BEMÆRKNINGER OG VURDERING

Viborg Kommune vurderer, at støj fra ejendommen ikke kan forventes at blive et problem for de omkringboende. Der er ikke foretaget støjberegninger eller fastsat støjvilkår, idet Viborg Kommune vurderes at der ikke kan opstå gener.

VILKÅR

På baggrund af ovenstående stilles følgende vilkår for drift og egenkontrol:

- 28. Den eksterne støjbelastning fra landbrugsdriften på ejendommens bygningsparcel må i intet punkt - målt på nærmeste naboejendom med tilhørende udendørs arealer i tilknytning til boligen - overstige nedenstående værdier. De angivne værdier for støjbelastningen er de ækvivalente, korrigerede lydniveauer i dB(A).**

	<i>Kl.</i>	<i>Referencetidsrum</i>	<i>dB(A)</i>
<i>Mandag - fredag</i>	<i>07-18</i>	<i>8 timer</i>	<i>55</i>
<i>Lørdag</i>	<i>07-14</i>	<i>8 timer</i>	<i>55</i>
<i>Lørdag</i>	<i>14-18</i>	<i>8 timer</i>	<i>45</i>

<i>Søn- og helligdage</i>	<i>07-18</i>	<i>8 timer</i>	<i>45</i>
<i>Alle dage</i>	<i>18-22</i>	<i>2 timer</i>	<i>45</i>
<i>Alle dage</i>	<i>22-07</i>	<i>1 timer</i>	<i>40</i>
<i>Maksimalværdi</i>	<i>22-07</i>	<i>-</i>	<i>55</i>

29. *Såfremt tilsynsmyndigheden skønner, at eventuelle klager vedrørende støj er velbegrundede, kan tilsynsmyndigheden bestemme, at virksomheden skal dokumentere, at grænseværdierne for støj er overholdt, dog højest 1 gang årligt. Dokumentationen skal sendes til tilsynsmyndigheden sammen med oplysninger om driftsforholdene under målingen/beregningsen. Målingerne/beregningerne skal udføres og rapporteres som "Miljømåling - ekstern støj" af en enhed, som er optaget på Miljøstyrelsens liste over godkendte laboratorier. Virksomhedens støj skal dokumenteres ved måling og beregning efter gældende vejledninger fra Miljøstyrelsen.*

7.6 STØV FRA ANLÆG OG MASKINER

MILJØTEKNISK REDEGØRELSE

I forbindelse med levering af kraftfoder og mineraler kan der opstå støvgener, hvilket dog oftest er af begrænset karakter. Ved udvidelsen vil foderforbruget stige, men da blandingen i sig selv ikke forårsager væsentlige støvgener, vil der derfor ikke ske en forøgelse af eventuelle støvgener ved udvidelsen.

Tilskudsfoder opbevares i foderladen. Mineraler leveres i bigbags.

Ved beboelser langs grusveje er der ved transport med gylle og grovfoder megen opmærksomhed rettet mod disse. Der køres efter forholdene.

Da der sker en stigning i antallet af transporter, kan det ikke udelukkes, at der kan forekomme flere støvgener.

KOMMUNENS BEMÆRKNINGER OG VURDERING

Med hensyn til støvgener fra gården forventes der ikke væsentlige problemer. Viborg Kommune vurderer, at der vil være begrænsede støvgener fra foderlagring og håndtering. Det bemærkes, at god landmandspraksis indebærer, at al transport til og fra bedriften skal foregå ved hensynsfuld kørsel, samt at alle aktiviteter på bedriften planlægges, herunder også levering og udkørsel, så omgivelserne påvirkes mindst muligt.

VILKÅR

På baggrund af ovenstående stilles følgende vilkår for drift og egenkontrol:

30. *Landbrugsdriften må ikke uden for ejendommens areal give anledning til støvgener, som tilsynsmyndigheden vurderer til at være væsentlige.*
31. *Opbevaring og håndtering af virksomhedens foder/råvarer, bygningers og siloers konstruktion samt virksomhedens drift i øvrigt må ikke give anledning til støvgener, der efter tilsynsmyndigheden vurdering medfører gener for omgivelserne.*

7.7 LYS

MILJØTEKNISK REDEGØRELSE

Lyset vil være tændt efter behov. Der er ingen udendørsbelysning der har fjernvirkning. Lyset sænkes i staldene om natten, der er derfor en begrænset fjernvirkning fra anlægget. Ejendommens anlæg er belyst med almindelige gårdlamper, som styres ved hjælp af censor

Slagtekalvestalden er på begge de åbne sider udstyret med gardiner, så bygningen ved fuld lys er synlig fra siderne

Der er ovenlyslader i taget på slagtekalvestalden.

Om natten er der kun tændt vågelys i slagtekalvestalden

Lyset i øvrige bygninger er slukket om natten

Der forventes ikke nogen fjernpåvirkning fra anlægget, som kan genere naboer eller trafikanter

KOMMUNENS BEMÆRKNINGER OG VURDERING

Viborg Kommune vurderer, at der ikke er udendørs lys, som kan virke generende for naboer eller passerende trafik.

VILKÅR

På baggrund af ovenstående stilles ikke vilkår for lys på ejendommen.

9 BEDSTE TILGÆNGELIGE TEKNIK (BAT)

BAT betyder Best Available Techniques (Bedst Tilgængelige Teknik) og er en fællesbetegnelse for teknikker og teknologier, som kan begrænse forurening fra stalde eller lager. BAT- begrebet dækker endvidere over teknikker og teknologier til begrænsning af vand- og energiforbruget.

I en ansøgning om udvidelse for mere end 75 DE (ansøgninger efter husdyrlovens §11 og §12), skal der redegøres for hvordan den ansøgte drift vil leve op til kravene om anvendelse af BAT. Det er en del af princippet om anvendelse af BAT, at der ikke kan stiles krav om anvendelse af en bestemt teknik - dette valg skal ansøger selv træffe. Derimod kan kommunen fastlægge emissionsgrænseværdier for anlægget, som er opnåelige ved anvendelse af BAT.

På et husdyrbrug er kvælstof, fosfor og ammoniak de væsentligste næringsstoffer, som kan give anledning til påvirkning af det omgivende miljø.

De mest betydende faktorer for omfanget af påvirkningen med næringsstoffer er valget af:

- Foderteknologi
- Staldindretning
- Opbevaring af husdyrgødning
- Management
- Udbringningsteknologi

BAT-standardvilkår

For anlægget (husdyrhold, stald og lager) defineres kravet om BAT som en maksimal emissionsgrænse afhængig af udvidelses størrelse og afhængig af, om udvidelsen sker i nyt eller eksisterende byggeri. Emissionsgrænserne er fastlagt i BAT- standardvilkår udarbejdet af miljøstyrelsen og omfatter bl.a. grænseværdier for udledningen af ammoniak og fosfor.

Miljøstyrelsen har udarbejdet vejledende BAT-standardvilkår for en række produktionsgrene, bl.a.

- Malkekvæg (gyllebaserede staldsystemer)
- Malkekvæg (uden for gyllebaseret system)

Der ikke udarbejdet BAT - standardvilkår for slagtekalve. Derfor vurderes det, at den aktuelle opstaldning af slagtekalvene er BAT.

Bedste tilgængelige opbevaringsteknik

Husdyrgødning opbevares på følgende vis:

Gylle:

Beholderne er opført af bestandige og for fugtighed vanskeligt gennemtrængelige materialer.

Beholderne er dimensioneret i forhold til kapaciteten, således at den kan modstå påvirkninger i forbindelse med omrøring, overdækning og tømning.

Der er velfungerende flydelag på beholderne. Flydelaget udgøres af dybstrøelse og halm. Der føres lovpligtig logbog for beholdere med flydende husdyrgødning jf. de beskrevne regler i vejledning "Logbog for beholdere med flydende husdyrgødning" med tilhørende skemaer. Herved sikres en løbende kontrol med om flydelaget opfylder kravene.

Gyllen omrøres kun forud for udkørsel af gylle

Fravalg af overdækning på gyllebeholdere

Der er fravalgt overdækning af gyllebeholdere, idet det aldrig har været et problem at etablerer et godt

og tæt naturligt flydelag. Ved overdækning vurderes ammoniakfordampningen at kunne reduceres med ca. 1 % i forhold til et naturligt flydelag.

Der er anvendt følgende teknikker i forbindelse med opbevaring af den faste gødning: Markstakke med dybstrøelse overdækkes, jf. reglerne i §8 i Husdyrgødningsbekendtgørelsen.

Møddingspladsen er indrettet efter de gældende regler i husdyrgødningsbekendtgørelsen med betonbund og afløb til møddingssaftbeholder/ajlebeholder.

Markstakken er placeret således at lugt og fluer ikke vil genere naboer.

BAT- krav vedr. udbringning af husdyrgødning og udnyttelse af næringsstoffer i marken

De teknikker, der i marken kan reducere ammoniakfordampningen ved udbringning, er rettet mod at begrænse det tidsrum, i hvilket den mineralske del af kvælstofindholdet i gyllen er i kontakt med luften, eller sikrer, at den mineralske del forbliver på opløst form. Konkret omfatter det teknikker, der sørger for, at gyllen hurtigt kommer ned på eller i jorden, eller som giver gyllen en lavere PH- værdi (svovlsyrebehandling),

En stor del af de virkemidler, der kan reducere ammoniak tabet i forbindelse med udbringning af husdyrgødning er allerede implementeret via husdyrgødningsbekendtgørelsen, der fastsætter generelle regler for, hvornår og hvordan husdyrgødning må udbringes. For udbringning af husdyrgødning gælder således følgende:

Regler for udbringningstidspunkter (forbud mod udbringning 200 m fra byområder på weekend- og helligdage).

Gylle skal som minimum udbringes med slæbeslanger (bredspreddning forbudt).

Gylle der udbringes på sort jord (ubevokset mark) skal være nedbragt senest 6 timer efter udbringning.

Al udbringning af husdyrgødning på sort jord og græsmarker ske ved nedfældning eller med teknik med tilsvarende lav ammoniakfordampning.

En yderligere reduktion af ammoniakfordampningen ved udbringning af husdyrgødning vil kunne nås ved krav om nedfældning af al husdyrgødning eller ved tilsætning af svovlsyre til husdyrgødningen.

Miljøstyrelsen har imidlertid vurderet, at de samfundsøkonomiske omkostninger ved nedfældning af husdyrgødning er uforholdsmæssige høje, da nedfældning af husdyrgødning kan give skader på afgrøderne og dermed udbyttetab. Desuden vil nedfældning føre til øget udledning af drivhusgasser.

Tilsvarende vurderer miljøstyrelsen, at svovlsyrebehandling af gylle er en uforholdsmæssig dyr teknologi at indføre alene af hensyn til miljøeffekten i marken.

På denne baggrund vurderer Miljøstyrelsen at gældende lovgivning vedr. udbringning er BAT.

Kvælstof er et vigtigt plantenæringsstof. Optimal udnyttelse af de tilførte næringsstoffer med gyllen medføre mindre udvaskning af kvælstof til grundvand og overfladevand. Teknikker til reduktion af kvælstof er derfor rettet mod at øge afgrødernes optagelse af kvælstof.

Der er følgende teknikker:

- Teknikker til optimal fordeling af husdyrgødningen i marken
- Teknikker, som er målrettet mod at tilbageholde mineraliseret kvælstof i jorden udenfor afgrødernes vækstsæson

- Teknikker, som øger husdyrgødningens andel af mineralsk kvælstof i forhold til organisk kvælstof.

En stor del af de teknikker, der kan reducere udvaskningen af kvælstof i marken er allerede implementeret via husdyrgødningsbekendtgørelsen. Eksisterende lovgivning der tager sigte på at reducere udvaskningen af kvælstof er:

- Fastsatte harmonikrav (dvs. hvor meget husdyrgødning der må udbringes pr. ha).
- Regler for hvornår og hvordan husdyrgødning må udbringes.
- Regler for hvor meget kvælstof der må tilføres den enkelte afgrøde totalt.
- Regler for hvor stor en andel af kvælstoffet der skal udnyttes i husdyrgødningen.
- Krav om udarbejdelse af mark- og gødningsplaner.

En yderligere reduktion af tabet af nitrat fra marken vil kunne opnås ved nedfældning eller separation af husdyrgødningen og afsætning af den faste fraktion til biogasanlæg eller forbrænding.

Miljøstyrelsen har imidlertid vurderet, at de samfundsøkonomiske omkostninger ved nedfældning af husdyrgødning er uforholdsmæssige høje, da nedfældning af husdyrgødning kan give skader på afgrøderne og dermed udbyttetab. Desuden vil nedfældning føre til øget udledning af drivhusgasser.

På den baggrund vurderer Miljøstyrelsen, at det niveau, som er opnåeligt ved eksisterende lovkrav er BAT.

BAT- krav Energibesparende foranstaltninger

Dette er behandlet i afsnit 5.4.

BAT-krav vandbesparende foranstaltninger

Dette er behandlet i afsnit 5.4.

Management på husdyrbruget

Management på ejendommen handler om at tilrettelægge arbejdet, så produktionen fungerer optimalt, samtidig med at forurening begrænses og anvendelsen af hjælpestoffer minimeres.

Miljøstyrelsen har ikke fastsat vejledende BAT-standardkrav vedr. management. Der findes heller ingen EU standarder om BAT vedr. management.

I henhold til EU's BREFF dokument for svine- og fjerkræproduktioner af juli 2003 er godt landmandskab en vigtig del af BAT. I henhold til dokumentet er det BAT at:

- Identificere og implementere uddannelses- og træningsprogrammer for bedriftspersonale.
- Føre journal over vand- og energiforbrug, mængde af husdyrfoder, opstået spild og spredning af uorganisk gødning og husdyrgødning på markerne.
- Have en nødfremgangsmåde til at håndtere ikke planlagte emissioner og hændelser.
- Iværksætte et reparations- og vedligeholdelsesprogram for at sikre, at bygninger og udstyr er i driftsklar stand, samt at faciliteterne holdes rene.
- Planlægge aktiviteter på anlægget korrekt, såsom levering af materialer og fjernelse af produkter og spild, samt
- Planlægge gødning af markerne korrekt.

På ejendommen anvendes følgende ledelses- og kontrolrutiner med henblik på styring af husdyrbrugets miljøforhold:

- Alle ansatte introduceres grundigt til nye arbejdsopgaver.
- Vand- og energiforbrug opgøres årligt i forbindelse med regnskabet.
- Månedlig opgørelse fra energiselskabet.

- Der udarbejdes effektivitetsrapporter over forbruget af foder
- Forbruget af foder følges løbende.
- Foderplaner revideres 1-2 gange om året med foderkonsulent for at sikre optimal foderudnyttelse.
- Der tages analyser af alt grovfoder og foderplanen afpasses grovfoderet sammensætning og kvalitet.

Der vil blive ophængt beredskabsplan, der beskriver forholdsregler i forbindelse med uheld med kemikalier, udslip af gylle eller brand.

Staldene gennemgås dagligt med henblik på at opdage lækager.

Der foretages løbende service på ventilationsanlæg/foderanlæg, elkabler og pumper af aut. installatør.

Anlæg og tekniske installationer renses, vedligeholdes og udskiftes i en sådan grad, at det sikre korrekt brug og effekt.

Gyllebeholderne følger reglerne for kontrol minimum hvert 10. år.

Der føres logbog over flydelaget på gyllebeholderen

Alle aktiviteter planlægges grundigt. Anlægget er indrettet på en logistisk optimal måde for transporter til og fra ejendommen såvel som den interne fordeling.

Affald fjernes løbende fra ejendommen.

Aftale med firma om rottebekæmpelse på ejendommen.

Der føres journal over spredning af uorganisk gødning og husdyrgødning i form af mark og gødningsplan. Planen anvendes til at dokumentere husdyrbrugets størrelse og forbrug af gødning. Dette er lovkrav i Danmark

KOMMUNENS BEMÆRKNINGER OG VURDERING

Viborg Kommune vurderer, at ejendommen med ovenstående driftsrutiner lever op til kravet om BAT vedr. management/godt landmandskab i henhold til BREF (referencedokument for bedste tilgængelige teknikker, der vedrører intensiv fjerkræ- og svineproduktion).

VILKÅR

På baggrund af ovenstående stilles følgende vilkår vedrørende BAT:

- 32.** *I forbindelse med tilsyn skal bedriften redegøre for, hvad der er indført af renere teknologi samt i hvilket omfang, der er sket substitution til mindre miljøbelastende råvarer og hjælpestoffer.*

10 ALTERNATIVE LØSNINGER OG 0-ALTERNATIVET

10.1 ALTERNATIVE LØSNINGER

MILJØTEKNISK REDEGØRELSE

I forbindelse med udarbejdelse af denne miljøgodkendelse har der været overvejet følgende alternative muligheder:

Placering af byggeriet er uden alternativ, da det er en forlængelse af den eksisterende slagtekalvestald.

Staldtype: Der er valgt samme staldtype som den eksisterende slagtekalvestald. Der anvendes senge-stald med fast gulv med skrabning hver anden time.

Ensilageplads: Placering af ensilageplads skal helst være placeret så hensigtsmæssigt som muligt for at få en rationel dagligt tilgang til grovfoderet. Samtidig skal ensilagepladsen placeres, hvor den ikke er til gene for ejendommens øvrige drift. Hensynet til den daglige tilgang til ensilagen og hensynet til fremtidige muligheder har bevirket den valgte placering.

0-alternativet:

0-alternativet beskriver forholdene, hvis udvidelsen ikke sker. 0-alternativet vil betyde en fastholdelse af den nuværende produktion i nogle år frem. Ved en udvidelse har ansøger mulighed for at ansætte fast arbejdskraft på ejendommen

KOMMUNENS BEMÆRKNINGER OG VURDERING

Viborg Kommune vurderer samlet, at løsningerne er valgt under hensyn til placering af anlæg, logistik og forureningsrisici.

Det er Viborg Kommunes vurdering, at den øgede miljøpåvirkning, der kommer som følge af ændringen på Fælledvej 30A ikke påvirker lokalområdet væsentligt.

Med hensyn til nabogener set i forhold til 0-alternativet kontra ændringen på Fælledvej 30A er det Viborg Kommunes vurdering, at ændringen på Fælledvej 30A ikke vil betyde større gener for naboerne omkring husdyrbruget end ved den nuværende produktion – jf. afsnit om lugt-, støj- og fluegener samt lysforhold – med de vilkår, som er stillet til produktionen.

Det er Viborg Kommunes vurdering af de socioøkonomiske konsekvenser, at 0-alternativet, dvs. fastholdelse af et konstant produktionsniveau på husdyrbruget, ville være en begyndende afvikling af produktionen. Samfundsmæssigt vil 0-alternativet derfor kunne betyde færre arbejdspladser dels på mejerier og slagterier, men også i de mindre lokale virksomheder (vognmænd, foderstoffer m.m.), og som følge af dette må det kunne forventes at samfundets indkomstdannelse mindskes.

11 HUSDYRBRUGETS OPHØR

MILJØTEKNISK REDEGØRELSE

Ved produktionsophør vil stalde, anlæg for opbevaring af foder, husdyrgødning, kemikalier og lignende blive tømt og rengjort.

KOMMUNENS BEMÆRKNINGER OG VURDERING

Viborg Kommune vurderer, at disse tiltag er tilstrækkelige til at undgå forureningsfare og til at sikre at ejendommen ikke vil blive et attraktivt levested for eksempelvis rotter. Endvidere vurderes det, at disse tiltag vil sikre, at ejendommen ikke kommer til at fremstå som et øde og forladt element i landskabet.

VILKÅR

På baggrund af ovenstående stilles følgende vilkår i forhold til husdyrbrugets ophør:

33. *Ved ophør af dyreholdet skal stalde, gyllekanaler, ensilageplads og andre områder med fo-deropbevaring tømmes og rengøres. Olie- og kemikalierester skal fjernes i overensstemmelse med Viborg Kommunes regulativ.*

MILJØTEKNISK REDEGØRELSE

Husdyrbruget varetager selv en del af kontrollen med den daglige drift som er følgende:

- Der udarbejdes obligatorisk gødningsplan med følgende gødningsregnskab
- Der udarbejdes foderplan i samarbejde med svinebrugsrådgivningen til opfølgning på foderforbrug mm.

Bedriftens egenkontrol består primært af det lovpligtige gødningsregnskab, sprøjtejournal, produktionsopgørelser i markbrug og kvæghold, driftsregnskab samt egne løbende registreringer.

- Der udarbejdes foderplan i samarbejde med kvægbrugsrådgivningen til opfølgning på foderforbrug m.m.
- Gennemsyn af alle elinstallationer hvert 5. år.
- Vand- og elforbruget vil blive fulgt løbende med henblik på at lokalisere eventuelle opståede fejl samt vurdere på muligheden for at reducere forbruget. Eventuelle automatiske foranstaltninger til dette overvejes.
- De tekniske installationer og hjælpemidler kontrolleres løbende for at imødegå driftsforstyrrelser og uheld.
 - Føring af logbog over flydelag i gyllebeholder
 - 10 års kontrol af gyllebeholdere
 - Udarbejdelse af mark- og gødningsregnskab
 - Serviceaftale på malkeanlægget
 - Føring af sprøjtejournal
 - Udarbejdelse af foderplan

KOMMUNENS BEMÆRKNINGER OG VURDERING

Der er stillet vilkår om, at virksomheden for egen regning skal eftervise, at vilkår om nedennævnte punkter er overholdt, såfremt tilsynsmyndigheden skønner, at vilkårene for de enkelte punkter er overtrådt:

- støj
- lugt

VILKÅR

Viborg Kommune stilles følgende vilkår vedrørende egenkontrol og dokumentation:

- 34.** *I forbindelse med afholdelse af tilsyn skal slagteriafregninger, opgørelser fra destruktionsanstalt eller lignende for hele den animalske produktion på bedriften, dækkende de sidste 3 års produktion, være til rådighed for tilsynsmyndigheden.*

13 SAMLET KONKLUSION

Viborg Kommune vurderer:

- at ansøger har truffet de nødvendige foranstaltninger til at forebygge og begrænse forureningen fra husdyrbruget og til at modvirke eventuelle skadelige virkninger på miljøet
- at husdyrbruget i øvrigt kan drives på stedet uden at påvirke omgivelserne på en måde, som er uforenelig med hensynet til omgivelserne
- at de kort- og langsigtede miljøpåvirkninger og den samlede miljøpåvirkning fra husdyrbrugets produktion bliver begrænset til et acceptabelt niveau, når de til enhver tid gældende generelle miljøregler for den pågældende type husdyrbrug og vilkårene i miljøgodkendelsen overholdes
- at udvidelsen af husdyrbrugets produktion overordnet betraget ikke medfører en øget husdyrproduktion og en øget miljøpåvirkning i kommunen, idet strukturudviklingen går mod færre men større bedrifter
- at produktionen ikke vil medføre en væsentlig påvirkning af:
 - nabobeboelser
 - Natura 2000-områder og natur i øvrigt
 - overfladevand
 - nitratfølsomme indvindingsområder
 - landskabelige værdier og værdifulde kulturmiljøer

14 GODKENDELSENS GYLDIGHED, KLAGEVEJLEDNING OG UNDERRETNING

14.1 GODKENDELSENS GYLDIGHED

Virksomheden må i henhold til § 12 i Husdyrgodkendelsesloven ikke udvides eller ændres bygnings- eller driftsmæssigt, herunder med hensyn til affaldsfrembringelsen, på en måde der indebærer forøget forurening i forhold til det hermed tilladte, før udvidelsen eller ændringerne er godkendt af Viborg Kommune. Hvis virksomheden ønskes ændret eller udvidet, skal Viborg Kommune i henhold til lovens § 12, stk. 3 have meddelelse herom, inden ændringen eller udvidelsen foretages.

I tilfælde af, at afgørelsen påklages, beregnes tidspunktet fra den dato, hvor den endelige afgørelse er meddelt. Vilkaerne kan dog i henhold til § 53, stk. 2 i Husdyrgodkendelsesloven, til enhver tid ændres for at forbedre virksomhedens kontrol med egen forurening eller for at opnå et mere hensigtsmæssigt tilsyn.

Opmærksomheden henledes på, at denne godkendelse efter Husdyrgodkendelsesloven ikke fritager virksomheden for de nødvendige tilladelser/anmeldelser i henhold til anden lovgivning.

Viborg Kommune skal som tilsynsmyndighed påse, at denne godkendelse og den øvrige miljølovgivning overholdes. Der skal i henhold til § 71 i Husdyrgodkendelsesloven altid være adgang for de personer, der af Viborg Kommune er bemyndiget til at føre tilsyn.

14.2 KLAGEVEJLEDNING OG SØGSMÅL

Godkendelsen kan påklages til Miljø- og Fødevareklagenævnet af ansøgeren, klageberettigede myndigheder og organisationer samt enhver, der har en væsentlig, individuel interesse i sagens udfald, jf. Lov om miljøgodkendelse af husdyrbrug § 84 - 87.

Du skal klage via klageportalen, som du finder et link til på forsiden af www.nmkn.dk. Klageportalen ligger på www.borger.dk og www.virk.dk. Du logger på www.borger.dk eller www.virk.dk, ligesom du plejer, typisk med NemID. Klagen sendes gennem klageportalen til Viborg Kommune. En klage er indgivet, når den er tilgængelig for Viborg Kommune i Klageportalen. Når du klager, skal du betale et gebyr på kr. 900. Du betaler med betalingskort i Klageportalen.

Miljø- og Fødevareklagenævnet skal som udgangspunkt afvise en klage, som kommer uden om klageportalen, hvis der ikke er særlige grunde hertil.

Klagefristen er 4 uger fra offentliggørelsen. Offentliggørelsen finder sted den 14. november 2017. En eventuel klage skal være tilgængelig for Viborg Kommune senest den 12. december 2017.

Ansøgeren vil ved klagefristens udløb få besked, såfremt der er modtaget klager.

Søgsmål kan anlægges for domstolene i henhold til § 90 i Husdyrgodkendelsesloven. Fristen er 6 måneder, fra godkendelsen er meddelt. Er afgørelsen eller beslutningen offentligt bekendtgjort, regnes søgsmålsfristen fra bekendtgørelsen.

Virkning af klage efter Lov om miljøgodkendelse af husdyrbrug.

En klage over afgørelser efter Lov om miljøgodkendelse af husdyrbrug har ikke opsættende virkning på retten til at udnytte afgørelsen, medmindre Miljø- og Fødevareklagenævnet bestemmer andet, jf. § 81, stk. 3 i Lov om miljøgodkendelse af husdyrbrug m.v.

14.3 UNDERRETNING OM GODKENDELSEN

Kopi af godkendelsen er sendt til:

- Embedslægeinstitutionen Nord, (senord@sst.dk)
- Danmarks Fiskeriforening, (mail@dkfisk.dk)
- Ferskvandsfiskeriforeningen for Danmark, (nb@ferskvandsfiskeriforeningen.dk)
- Arbejderbevægelsens Erhvervsråd, (ae@ae.dk)
- Forbrugerrådet, (fbr@fbr.dk)
- Danmarks Naturfredningsforening, (dnviborg-sager@dn.dk)
- Danmarks Sportsfiskerforbund, (post@sportsfiskerforbundet.dk)
- Friluftsrådet Limfjord Syd, (ajj-7600@webspeed.dk)
- Det Økologiske Råd, (husdyr@ecocouncil.dk)
- Dansk Ornitologisk Forening, (natur@dof.dk, viborg@dof.dk)
- Naboer