



MILJØGODKENDELSE

af Kronjyllands Jagtforenings skydebaneanlæg.

Godkendelsen omfatter Kronjyllands Jagtforenings aktiviteter i forbindelse med udendørs skydebaneanlæg.



Dato: 16. december 2016

Anja Fisker Jensen
Miljøtekniker



Miljøgodkendelse af listevirksomhed i henhold til kap. 5 i miljøbeskyttelsesloven

Virksomhed:	Kronjyllands Jagtforening
Beliggenhed:	Kronjydevej 10, 8960 Randers SØ
CVR-/P-nummer:	299739889 / 1012565905
Matr. nr.:	5o Ladegårde, Essenbæk
Listebetegnelse:	J 203
Godkendelsesdato:	16. december 2016
Godkendelsen omfatter:	Hele skydebaneanlægget
Virksomheden ejes og drives af:	Kronjyllands Jagtforening c/o Peter Kaae Schmidt
Grunden ejes af:	Kronjyllands Jagtforening c/o Peter Kaae Schmidt

Indholdsfortegnelse

1. MILJØGODKENDELSE	6
1.1 GODKENDELSENS GRUNDLAG	6
1.2 VILKÅR FOR MILJØGODKENDELSEN	7
1.2.1 <i>Generelt</i>	7
1.2.2 <i>Indretning og drift</i>	7
1.2.3 <i>Støj</i>	8
1.2.4 <i>Skydetider (anvendelsestid)</i>	8
1.2.5 <i>Affald</i>	9
1.2.7 <i>Egenkontrol</i>	9
1.2.8 <i>Driftsjournal</i>	10
1.2.9 <i>Driftsforstyrrelser og uheld</i>	10
2. VURDERING OG BEGRUNDELSE	11
2.1 HOVEDHENSYN VED MEDDELELSE AF GODKENDELSEN	11
2.2 PLACERING/FYSISK PLANLÆGNING	11
STANDARDVILKÅR	12
2.3 BEMÆRKNINGER TIL VILKÅR	12
GENERELT	12
INDRETNING OG DRIFT	12
STØJ	13
SKYDETIDER (ANVENDELSESTID)	14
AFFALD	14
EGENKONTROL OG DRIFTSJOURNAL	15
BEDST TILGÆNGELIGE TEKNIK (BAT)	15
2.4 HØRING OG UDTALELSER	15
3. GRUNDLAGET FOR AFGØRELSEN	16
3.1 LOVGRUNDLAG	16
4. TIDSBEGRÆNSNING OG RETSBESKYTTELSE	16
4.1 GYLDIGHED	16
4.2 TIDSBEGRÆNSNING	16
4.3 RETSBESKYTTELSE	16
5. UNDERRETNING	17
6. KLAGEVEJLEDNING	18
Bilag 1 – støjkonsekventberegning	
Bilag 2 – kortbilag (ikke målfast)	
Bilag 3 – lovgrundlag	

RESUME

Revurdering efter miljøbeskyttelseslovens § 41b af tidligere meddelt godkendelse, samt tillægsgodkendelse efter miljøbeskyttelseslovens § 33 til Kronjyllands Jagtforenings skydebaneanlæg beliggende Kronjydevej 10, 8960 Randers SØ.

Kronjyllands Jagtforening har forespurgt om tilladelse til ændring/udvidelse af skydetider for eksisterende og miljøgodkendt skydebaneanlæg beliggende Kronjydevej 10, 8960 Randers SØ, matrikel nr. 5o Ladegårde, Essenbæk.

Skydebanen består af 1 jagtbane, 1 skeetbane og 1 trapbane.
Ansøgningen om godkendelse af udvidelse/ændring omfatter udvidelse af skydetider.

Eksisterende aktiviteter og revurdering af tidligere meddelt miljøgodkendelse:
Skydebaneanlægget har en tidligere meddelt miljøgodkendelse, dateret 18. marts 1998.

I forbindelse med og siden meddelelse af denne godkendelse har anlægget gennemført støjreducerende tiltag, bl.a. er:

- standplads nr. 4, højre sideduer, er drejet 30 grader i forhold til de andre baner for at kunne få dækning af støjskærm,
- opsat 3,0- 3,5 meter høje støjskærme (støjvægge med frembyggede sider) ved de 4 standpladser på jagtbanen,
- i 2014 opført nye støjvægge ved standpladser på jagt- og trapbane,
- foretaget forbedring af de opsatte støjvægge (i 2014) ved jagt- og trapbane, absorptionsbeklædning.

Randers Kommune har i forbindelse med ansøgningen om udvidelse/ændring af skydetider besluttet, at virksomhedens eksisterende miljøgodkendelse skal revurderes samtidigt med, at der meddeles godkendelse af udvidelserne/ændringerne.

Begrundelsen herfor er, at der skal foretages en revurdering af tidligere meddelte godkendelser, når der meddeles godkendelse til udvidelser/ ændringer på en listevirksomhed omfattet af standardvilkår.

Standardvilkårene er baseret på bedst tilgængelig teknik, herunder for eksempel mindre forurenende processer og anlæg, samt forureningsbekæmpende foranstaltninger.

Revurderingen giver ligeledes lejlighed til at ajourføre vilkår, der er blevet utidssvarende og/eller irrelevante, samt at "fjerne" vilkår, der allerede er opfyldte.

På baggrund af ansøgningen og de oplysninger, der i øvrigt foreligger i sagen, har Randers Kommune foretaget en samlet vurdering af skydebaneanlæggets drifts- og forureningsforhold og konkluderet, at indretningen og driften lever op til intentionerne i miljøbeskyttelsesloven.

Randers Kommune har ved udvidelsen af den eksisterende skydebane vurderet, at skydetiderne skal fastsættes ud fra skydebanevejledningens skydetider for nye skydebaner.

Der meddeles under hensyntagen til proportionalitetsprincippet tilladelse til at overskride de vejledende støjgrænseværdier med 4 d(B)A i forhold til de mest støjbelastende boliger i området ved Klostervej.

Randers Kommune vurderer, på baggrund af ovenstående, at en godkendelse af Kronjyllands Jagtforenings skydebaneanlæg på de anførte vilkår ikke vil give anledning til uaccep-

table påvirkninger af omgivelserne, og at virksomheden vil kunne drives uden væsentlige gener for omgivelserne, når driften sker i overensstemmelse med miljøgodkendelsens/revurderingsafgørelsens vilkår.

1. MILJØGODKENDELSE

1.1 Godkendelsens grundlag

På grundlag af oplysningerne i den fremsendte ansøgning/anmodning om miljøgodkendelse, de indgivne supplerende oplysninger og sagens øvrige dokumenter, meddeler Randers Kommune hermed miljøgodkendelse samt revurderingsafgørelse af tidligere meddelte miljøgodkendelse vedr. Kronjyllands Jagtforenings skydebaneanlæg, Kronjydevej 10, 8960 Randers SØ.

Godkendelsen gives i henhold til miljøbeskyttelsesloven og omfatter kun de miljømæssige forhold, der reguleres af denne lov.

Det er en forudsætning for godkendelsen, at de vilkår, der er anført nedenfor, overholdes straks fra afgørelsens meddelelse.

Fremtidige nye aktiviteter, ændringer eller udvidelser ud over det godkendte, såvel bygningsmæssigt som driftsmæssigt, som kan indebære forurening, herunder affaldsfrembringelse, øget støjbidrag mm må ikke påbegyndes, før der foreligger en afgørelse fra kommunen. Det er kommunen, der afgør, om godkendelse er nødvendig (jævnfør miljøbeskyttelsesloven §§ 33 og 37).

Randers Kommune er godkendende og tilsynsførende myndighed.

Tilsynsmyndigheden kan efter 8 år revurdere den del af afgørelsen, der er meddelt af miljøbeskyttelseslovens §33, jævnfør miljøbeskyttelseslovens § 41a og b og godkendelsesbekendtgørelsens § 43.

Vilkårene kan dog til enhver tid ændres efter reglerne i miljøbeskyttelseslovens § 41a, stk. 2.

Retsbeskyttelsen er nærmere beskrevet i afsnit 3.2. Det anvendte lovgrundlag er nærmere beskrevet i bilag 3.

Øvrige bemærkninger

Alle transportører, indsamlingsvirksomheder og genanvendelsesanlæg, som virksomheden benytter til bortskaffelse af affald, skal være registeret i det nationale affaldsregister (www.affaldsregister.mst.dk).

Bortfald af godkendelsen

Godkendelsen bortfalder, hvis der opstår kontinuitetsbrud, det vil sige hvis den ikke har været udnyttet i 3 på hinanden følgende år, jævnfør miljøbeskyttelseslovens § 78 a, jævnfør dog stykke 2.

1.2 Vilkår for miljøgodkendelsen

Vilkår mærket med * er standardvilkår

1.2.1 Generelt

- A1 Et eksemplar af denne afgørelse samt tidligere meddelte godkendelser skal til enhver tid være tilgængelige på virksomheden. Driftspersonalet skal være orienteret om afgørelsernes indhold.
- A2 Tilsynsmyndigheden skal straks orienteres om følgende forhold:
- Ejerskifte af virksomhed og/eller ejendom.
 - Hel eller delvis udskiftning af driftsherre.
 - Virksomhedens aktiviteter ophører.
- A3 Ved ophør af banens drift skal der træffes de nødvendige foranstaltninger for at undgå forureningsfare og for at efterlade stedet i tilfredsstillende tilstand. En redegørelse for disse foranstaltninger skal fremsendes til tilsynsmyndigheden senest 3 måneder før driften ophører.*
- A4 Skydebanen skal ved ophør af anvendelse til skydebane foranledige, at primære nedfaldsområder på flugtskydningsområde undersøges for jordforurening med organiske stoffer.*

1.2.2 Indretning og drift

- B1 Baneanlægget, herunder støjdæpende foranstaltninger, skal til enhver tid være indrettet, således som det er forudsat i de støjberegninger, der er lagt til grund for godkendelsen.
- Tilsynsmyndigheden kan forlange landinspektørrattest til dokumentation for, at forudsætningerne er opfyldt, dog højst hvert andet år.*
- B2 Den ansvarlige for anlægget skal, inden sæsonen starter, lokalt informere offentligheden, f.eks. i lokalpressen, på hjemmeside el. lign., og tilsynsmyndigheden om, på hvilke ugedage og tidspunkter der i løbet af sæsonen er planlagt skydning. Der er ikke krav om, at ugedagene med skydning er de samme i alle uger af sæsonen.*
- B3 Kastemaskiner skal opstilles, så nedslag af lerdUER kun sker på det til skydebanen hørende udyrkede areal samt hovedsagelig inden for det primære nedfaldsområde. Arealet må ikke anvendes til dyrkning.*

1.2.3 Støj

Støjvilkår.

C1 Støjbelastningen fra skydebaneanlægget må ikke overstige følgende:

ADRESSER ¹	dB(A) ^I
M1 til M9	67
M10	74

Figur 1. M1 til M10 (adresser, hvor der er gennemført støjberegning)

Støjbelastningen er angivet som det maksimale, A-vægtede lydtryksniveau i dB med tidsvægtning I (impuls) fra enkeltskud. Grænseværdien gælder for støjen i frit felt.

Støjgrænsen anses for overholdt, hvis målte eller beregnede værdier fratrukket ubestemtheden er mindre end eller lig med grænseværdien.

Målingernes og beregningernes samlede ubestemthed fastsættes i overensstemmelse med Miljøstyrelsens vejledninger. Ubestemtheden på beregningen må ikke være over +/- 3 dB(A). Ubestemtheden på målingen må ikke være over +/- 5 dB(A).

1.2.4 Skydetider (anvendelsestid)

D1 Skydning på trap, skeet og jagtbane skal afvikles samme dag.

D2 Skydebaneanlægget må benyttes til skydning på følgende dage/tidspunkter:

UGEDAG	MAJ, JUNI, AUGUST		SEPTEMBER, APRIL	
	DAG	AFTEN	DAG	AFTEN
Mandag-fredag	17.00-18.00	18.00-21.00	17.00-20.00	20.00-21.00
Antal dage pr. uge	1	1	1	1

Figur 2. mandag til fredag

Dagskydning skal afvikles samme dag som aftenskydning.

UGEDAG	FEBRUAR, MARTS	APRIL, MAJ, JUNI, AUGUST, SEPTEMBER, JANUAR	OKTOBER, NOVEMBER, DECEMBER
Lørdag	09.00 – 16.00	09.00-16.00	
Antal dage pr. uge	1		
Antal dage pr. måned		2	1

Figur 3. Lørdage

Derud over kan der i perioden maj til august afvikles 4 stævner/kursus/øvelser (skydning i 2 dage i samme weekend) og i perioden september til april 4 stævner/kursus/øvelser.

Disse stævner/kursus/øvelser i weekends skal afholdes inden for tidsrummet lørdag kl. 09.00-20.00 og søndag kl. 09.00-18.00.

Stævner/kurser/øvelser i weekends skal afholdes i sammenhæng med en af de i figur 3 nævnte skydedage.

¹ M1: Tjurvej 17, M2: Volkmøllevej 17, M3: Skovduevej 60, M4: Fasanvej 35, M5: Syrenvej 1, M6: Klostervej 31, M7: Højvangen 37
M8: Ladegårdsvej 1, M9: Piasminde 18, M10: Klostervej 33

Information om skydetider

- D3 Den ansvarlige for anlægget skal, inden sæsonen starter, lokalt informere offentligheden, f.eks. i lokalpressen, på hjemmeside el. lign., og tilsynsmyndigheden om, på hvilke ugedage og tidspunkter der i løbet af sæsonen er planlagt skydning. Der er ikke krav om, at ugedagene med skydning er de samme i alle uger af sæsonen.*
- D4 Ændringer i sæsonplanen skal meddeles tilsynsmyndigheden senest 4 uger forud for ændringen og offentliggøres senest 14 dage forud for ændringen.*

1.2.5 Affald

- E1 Virksomheden skal løbende bortskaffe sit affald, således at der ikke sker ophobning af affald på virksomheden.
- E2 Patronhylstre skal opsamles efter hver skydning.*
- E3 Lerdueskår, ikke anskudte lerduer, haglskåle og plastforladninger fjernes jævnlige fra primære nedfaldsområder, og mindst 2 gange årligt.*
- E4 Interne affaldslagre af lerduemateriale og patronhylstre må kun være på befæstede arealer. Lagrene af lerduerester må ikke give anledning til støvgener. Lagrene skal tømmes mindst 1 gang årligt.*

1.2.7 Egenkontrol

Kontrol af støjvilkår

- G1 Såfremt miljømyndigheden skønner det nødvendigt, skal skydebanen lade foretage støjmissionsmålinger eller støjberegninger, der viser, at støjvilkårene er opfyldte. Dette kan maksimalt kræves en gang pr. år.
- G2 Såfremt støjmålinger eller -beregninger viser overskridelser af de stillede støjvilkår, skal virksomheden sammen med målerapporten fremsende en handlingsplan, der beskriver, hvilke tiltag virksomheden vil igangsætte, for at vilkårene fremover kan overholdes samt en tidsplan herfor. Miljømyndigheden kan herefter forlange fornyede støjmålinger eller -beregninger.
- G3 Målinger/beregninger skal udføres:
- som akkrediteret teknisk prøvning af et akkrediteret laboratorium eller
 - af et laboratorium, som beskæftiger personer, der er certificeret til at udføre "Beregning og måling af støj fra skydebaner".

Kontrolmålinger skal foretages, når skydebanen er i fuld drift.

Målepunkterne skal forinden målingen eller beregningen udføres, aftales med tilsynsmyndigheden.

Støjeregninger skal udføres efter de retningslinjer, der fremgår af Miljøstyrelsens vejledning nr. 2/1995 om "Beregning og måling af støj fra skydebaner".

Resultatet af de udførte beregninger/målinger skal rapporteres i overensstemmelse med retningslinjerne for "Beregning og måling af støj fra skydebaner". Kopi af dokumentationen skal straks sendes til miljømyndigheden.

1.2.8 Driftsjournal

H1 For flugtskydningsbaner skal følgende registreres i en driftsjournal:*

- dato for rengøring af primære nedfaldsarealer,
- dato for tømning af interne affaldslagre af hhv. patronhylstre og lerduerester,
- mængde opsamlet og bortskaffet lerduemateriale,
- antal anvendte lerduer,
- hvilke typer af lerduer, der anvendes på skydebanen, samt indhold af eventuelle forurenende stoffer,
- anvendte våbentyper eller våbenklasser.

Driftsjournalen skal være tilgængelig for tilsynsmyndigheden og skal opbevares på virksomheden i mindst 5 år.

1.2.9 Driftsforstyrrelser og uheld

I1 Tilsynsmyndigheden skal straks underrettes om driftsforstyrrelser eller uheld, der medfører forurening af omgivelserne eller indebærer en risiko for det. En skriftlig redegørelse for hændelsen skal være tilsynsmyndigheden i hænde senest en uge efter, at denne er sket. Det skal fremgå af redegørelsen, hvilke tiltag der vil blive iværksat fore at hindre lignende driftsforstyrrelser eller uheld i fremtiden.*

2. VURDERING OG BEGRUNDELSE

2.1 Hovedhensyn ved meddelelse af godkendelsen

Randers Kommune vurderer, at virksomheden kan drives på stedet i overensstemmelse med planlægningen for området, samt at godkendelsens vilkår vil kunne overholdes.

Godkendelsens vilkår er stillet med udgangspunkt i ansøgningens beskrivelser og de bekendtgørelser, der knytter sig til de aktiviteter, der foregår på virksomheden. Der findes standardvilkår i Miljøministeriets bekendtgørelse om godkendelse af listevirksomhed til virksomhedens aktiviteter.

2.2 Placering/fysisk planlægning

Kommuneplan

Virksomheden er beliggende i landzone uden for områder omfattet af Randers Kommunes kommuneplan og er placeret syd for et område, der i kommuneplan 2009 er udlagt til erhvervsområde 2.00.E.1 Daka, lettere industri.

Nord herfor findes kommuneplanområde 2.00.R.1, udlagt til rekreativt område.

Lokalplan

Skydebaneanlægget er beliggende i landzone uden for lokalplanområder.

Umiddelbart nord for anlægget findes lokalplanområde nr. 141-S Assentoft, industriområde – Daka Kronjydevej, udlagt til erhvervsområde for industri med særlige beliggenhedskrav.

Nordvest for anlægget, i afstand af ca. 700 meter, ligger lokalplanområde nr. 580 Spulefelt Romalt Enge, udlagt til teknisk anlæg, deponeringsanlæg.

Mod sydøst i afstand af ca. 650 meter findes lokalplanområde 101-S, udlagt til teknisk anlæg, rensningsanlæg.

Mod sydvest i afstand af ca. 1.200 meter, og mod sydøst i afstand af ca. 700 meter findes boligområde for tæt og lav bebyggelse.

Mod øst findes enkeltliggende boliger i det åbne land. Det primære opholdsareal for nærmeste boligejendom (Klostervej 33) ligger i en afstand af ca. 367 meter, målt til nærmeste standplads ved skydebaneanlægget (J1).

De nævnte områdetyper og virksomhedens placering ses i vedlagte kortbilag 2.

Grundvandsinteresser

Skydebaneanlægget er beliggende i et område for drikkevandsinteresser (OD).

Jordforureningsforhold

Ejendommen er kortlagt efter jordforureningsloven på vidensniveau V1.

Natura 2000, internationale naturbeskyttelsesområder og strengt beskyttede arter samt fredninger

Godkendelse af virksomheder efter miljøbeskyttelsesloven skal vurderes iht. habitatbekendtgørelsen, jf. § 8, stk. 7, pkt. 6.

Syd for matriklen, i afstand af ca. 180 meter ligger et beskyttet vandløb.

Det meste af matriklen er omfattet af beskyttet overdrev.

Der sker ingen tilstandsændringer i forbindelse med det ansøgte.

Ca. 10 km nordøst for ejendommen findes nærmeste EF-fuglebeskyttelsesområde, Randers og Mariager Fjorde og Ålborg Bugt, sydlige del samt nærmeste Ramsarområde, dele af Randers og Mariager Fjorde med tilgrænsende havområde.

Ca. 5,5 km nordøst for ejendommen findes nærmeste EF-habitatområde, Ålborg Bugt, Randers Fjord og Mariager Fjord.

Randers Kommune vurderer, at virksomhedens aktiviteter ikke giver anledning til negative påvirkninger af området. Vurderingen bygger på, at virksomhedens emissioner (støj) er reguleret, jf. omstående beskrivelser.

Virksomhedens arealer vurderes konkret heller ikke, at rumme forekomster eller potentielle levesteder for beskyttelseskrævende arter efter naturbeskyttelseslovens § 29a (og habitatdirektivets bilag IV).

Det er således Randers Kommunes samlede vurdering, at virksomhedens aktiviteter ikke medfører væsentlig påvirkning af Natura 2000 områder eller bilag IV arter. Der er derfor ikke foretaget yderligere konsekvensvurdering.

Langs dele af matriklens sydlige og nordlige skel findes beskyttede jord- og stendiger, for nærmere lokalisering af digerne, se kortbilag.

Forholdet til VVM

Virksomhedens aktiviteter er ikke omfattet VVM-bekendtgørelsen.

Standardvilkår

Listepunktet er omfattet af standardvilkår, jævnfør bekendtgørelse om standardvilkår i godkendelse af listevirksomhed, bilag 2, afsnit 15. listepunkt J 203 – Udendørs skydebaner.

2.3 Bemærkninger til vilkår

Generelt

Sidste del af standardvilkår 2 er ikke relevant, da der ikke skydes med blyhagl og er derfor ikke medtaget.

Indretning og drift

Kastemaskiner er placeret, så der ikke sker nedslag af lerduer på dyrkede arealer.

Da det er en eksisterende skydebane er standardvilkår 5 ikke relevant (fastsættelse af primære nedfaldsområder) og er derfor ikke medtaget.

Randers Kommune vurderer, at virksomhedens drift ikke giver anledning til væsentlige miljømæssige gener, såfremt vilkårene i afgørelsen overholdes.

Støj

Jf. støjkonsekvensberegningerne for Kronjyllands Jagtforening af 27. maj 2014 (bilag 1) fremgår det af nedenstående skema, at den maksimale støbelastning til den mest støjbelastede bolig M10 er på 74 dB(A)l:

	J1	J2	J3	J4	SK	T
	dB(A)l	dB(A)l	dB(A)l	dB(A)l	dB(A)l	dB(A)l
M1	52	50	50	49	52	44
M2	59	58	58	54	60	53
M3	57	56	56	53	59	52
M4	59	60	61	58	64	58
M5	60	62	63	62	67	61
M6	58	61	62	62	65	62
M7	56	59	60	63	64	64
M8	49	51	52	57	57	59
M9	46	46	47	52	52	54
M10	74	73	72	66	72	63

Jf. Miljøstyrelsens vejledning nr. 1/1995 "Skydebaner" herunder reglerne for nye skydebaner er det maksimale støjbidrag ved to skydedage (én skydedag mandag til fredag mellem 17.00 til 21.00 og én skydedag lørdag mellem kl. 9.00 til 16.00) fastsat til 70 dB(A)l.

Det vil sige, at det vejledende maksimale støjbidrag overskrides med 4 dB(A)l ved boligen M10 (Klostervej 33), når der skydes på jagtbane 1 (J1), 3 dB(A)l, når der skydes på jagtbane 2 (J2) og 2 dB(A)l, når der skydes på jagtbane 3 (J3) og skeetbane (SK).

Randers Kommune har gennemgået Jagtforeningens allerede gennemførte støjreducerende tiltag og vurderet, at Jagtforeningen har gjort, hvad der findes muligt for at reducere støjen, herunder har anlægget gennemført følgende støjreducerende tiltag:

- standplads nr. 4, højre sideduebane, er drejet 30 grader i forhold til de andre baner for at kunne få dækning af støjskærm,
- opsat 3,0- 3,5 meter høje støjskærme (støjvægge med frembyggede sider) ved de 4 standpladser på jagtbanen,
- i 2014 opført nye støjvægge ved standpladser på jagt- og trapbane,
- foretaget forbedring af de opsatte støjvægge (i 2014) ved jagt- og trapbane, absorptionsbeklædning.

Det vurderes, at yderligere støjdæmpende tiltag, under hensyntagen til proportionalitetsprincippet, ikke er teknisk og økonomisk muligt.

Yderligere støjdæmpning af aktiviteterne vil medføre, at der skabes en tunneleffekt, således at støjniveauet i andre områder fx Assentoft øges. Økonomisk skal der investeres minimum kr. 250.000 i det støjdæmpende projekt.

Det er således Randers Kommunes vurdering, at der allerede er foretaget den støjdæmpning, der med rimelighed kan lade sig gøre.

Da anlægget endvidere har eksisteret på lokaliteten gennem en længere årrække, der allerede er investeret en stor kapital i anlægget, og der ikke umiddelbart ses andre egnede lokaliteter, har kommunen vurderet, at der kan tillades en overskridelse af de vejledende støjgrænseværdier med op til 4 dB(A)l for boligerne ved Klostervej, hvilket svarer til støjgrænse-

værdien i hidtil gældende stadfæstelse af godkendelsen af 1988 for så vidt angår skeet- og trapbane, og en betydelig reduktion af støjgrænseværdien i forhold til jagtbanen.

Det vurderes umiddelbart, at virksomhedens drift ikke vil give anledning til overskridelser af de stillede støjvilkår. På den baggrund er der ikke stillet krav om støjdokumentation. Der er stillet vilkår om, at dokumentation kan forlanges, hvis miljømyndigheden finder det nødvendigt.

Skydetider (anvendelsestid)

Kronjyllands Jagtforening har søgt om udvidede skydetider.

Såfremt Randers Kommune tillader en overskridelse af de vejledende støjgrænseværdier med op til 4 dB(A) ved boligerne ved Klostervej, vil der ifølge Miljøstyrelsens vejledning nr. 1/1995 "Skydebaner" kunne tildeles følgende anvendelsestider:

Sommerperiode: maj til august					Vinterperiode: september til april			
Ugedag	Dag	Antal ugedage	Aften	Antal ugedage	Dag	Antal ugedage	Aften	Antal ugedage
Mandag til fredag	07.00-18.00	2	18.00-21.00	1	07.00-20.00	2	20.00-21.00	1
Lørdag	09.00-16.00	1			09.00-16.00	1		
Søndag	09.00-13.00	0			09.00-15.00	0		

Skydetiderne er dog reduceret væsentligt i forhold til, hvad der jf. Miljøstyrelsens Vejledning kan tildeles ved en grænseværdi på 70 dB(A), hvilket fremgår af vilkår D2 samt nedenstående. Denne reduktion er opnået ved en forhandling mellem Randers Kommune og Jagtforeningen.

Anvendelsestiderne er reduceret som følgende i forhold til Miljøstyrelsens Vejledning:

- anvendelsestiden på mandage til fredage er pr. uge reduceret fra 7.00 - 22.00 til 17.00 - 21.00 samt fra 2 skydedage til 1 skydedag.
- anvendelsestiden på mandage til fredage er ligeledes reduceret til månederne april, maj, juni, august og september, således at der ikke skydes på mandage til fredage i månederne juli, oktober, november, december, januar, februar, marts.
- Antallet af mulige skydedage på lørdage er reduceret fra alle lørdage til 0 til 4 lørdage pr. måned.

Randers Kommune vurderer, at støj fra skydebaneanlægget hermed ikke vil give anledning til væsentlige miljømæssige gener, såfremt vilkårene i afgørelsen overholdes.

Jagtforeningens ansøgning om udvidede skydetider vil dermed kunne imødekommes.

Affald

Virksomheden producerer affald i form af tomme patronhylstre, knuste lerduer (med 25 % petroleumbeg), emballageaffald (pap og papir) samt dagrenovation.

Der stilles vilkår om, at virksomheden løbende skal bortskaffe affaldet, således at der ikke sker en ophobning heraf.

Affald skal bortskaffes korrekt og med henblik på en så stor grad af genanvendelse som muligt.

Affald skal håndteres og bortskaffes i overensstemmelse med Randers Kommunes regulativ for erhvervsaffald, samt Randers Kommunens Forskrift om opbevaring af olier og kemikalier.

Dette sikrer korrekt bortskaffelse og sortering af affaldsfraktioner med henblik på bortskaffelse til genanvendelse hvis muligt.

Egenkontrol og driftsjournal

Vilkårene er fastsat som standardvilkår tilpasset de aktuelle forhold.

Standardvilkår 12 er ikke relevant, da vilkåret omhandler skiveskydningsbaner og er derfor ikke medtaget.

Bedst tilgængelige teknik (BAT)

Miljøstyrelsen har udarbejdet standardvilkår således, at de lever op til den bedste tilgængelige teknik.

Da Randers Kommune har anvendt styrelsens fastsatte standardvilkår, suppleret med vilkår om støj, vurderes det, at aktiviteterne bliver udført med bedste tilgængelige metoder, som findes til rådighed i dag.

2.4 Høring og udtalelser

Udkastet har været i høringen hos Kronjyllands Jagtforenings skydebaneanlæg, de væsentligste bemærkninger har medført en reduktion i skydetiderne.

Udkastet har herud over været i høring hos:

- * Jane Kronholm og Poul Hoff, Klostervej 33, Assentoft; 8960 Randers SØ
- * Anita Sommer Christensen, Klostervej 12, Assentoft, 8960 Randers SØ
- * Ole Seedorf, Klostervej 14, Assentoft, 8960 Randers SØ

Randers Kommune har ikke modtaget bemærkninger til høringsudkastet.

3. GRUNDLAGET FOR AFGØRELSEN

3.1 Lovgrundlag

Se bilag 3.

3.2 Sagens akter

Ansøgning 14. november 2015.

Støjkonsekvensberegninger af den 27. maj 2014.

4. TIDSBEGRÆNSNING OG RETSBESKYTTELSE

4.1 Gyldighed

Afgørelsen er gyldig straks efter modtagelsen.

4.2 Tidsbegrænsning

Der gælder ingen tidsbegrænsning af miljøgodkendelsen.

4.3 Retsbeskyttelse

Vilkårene i revurderingen efter miljøbeskyttelseslovens § 41 er ikke retsbeskyttede, da de enten er ændret ved påbud (nye og ændrede vilkår) eller overført fra miljøgodkendelse af 1998 og stadfæstet med vilkårsændringer i 2000, hvor retsbeskyttelsesperioden er udløbet.

Med nærværende godkendelse af udvidelser/ændringer efter miljøbeskyttelseslovens § 33 (nye vilkår) er virksomheden omfattet af 8 års retsbeskyttelse fra godkendelsesdatoen. Under visse omstændigheder (blandt andet ved uforudset forurening og uforudsete skadevirkninger) kan kommunen dog ændre godkendelsen ved påbud eller forbud inden udløbet af 8-års perioden (§ 41 og 41a i miljøbeskyttelsesloven).

Såfremt godkendelsen påklages, gælder retsbeskyttelsen i 8 år fra den dato, hvor den endelige godkendelse foreligger. I retsbeskyttelsesperioden kan der kun meddeles påbud eller forbud, hvis særlige forhold gør sig gældende. Det kan f.eks. være, hvis forureningen fra virksomheden skader miljøet mere, end der er lagt til grund for godkendelsen, eller hvis nye teknikker gør, at forureningen kan nedbringes væsentligt uden uforholdsmæssigt store omkostninger.

5. UNDERRETNING

Følgende er underrettet om godkendelsen:

- Sundhedsstyrelsen, Embedslægeinstitutionen Midtjylland, midt@sst.dk
- Danmarks Naturfredningsforening, dn@dn.dk
- Danmarks Naturfredningsforening, lokalkomité. randers@dn.dk
- Friluftsrådet i Østjylland, eske.thoegersen@sol.dk
- Dansk Ornitologisk Forening, natur@dof.dk
- Dansk Ornitologisk Forening, lokalkomité, randers@dofaarhus.dk
- Arbejdstilsynet, TC 4 for Midt- og Nordjylland, at@at.dk

Godkendelsen vil endvidere blive bekendtgjort den 16. december 2016 på Randers Kommunes hjemmeside.

6. KLAGEVEJLEDNING

Der kan i henhold miljøbeskyttelseslovens kapitel 11 klages over Kommunalbestyrelsens afgørelse.

Afgørelsen kan påklages af følgende:

- Kronjyllands Jagtforening
- Embedslægeinstitutionen
- Enhver landsdækkende forening eller organisation, der har natur og miljø som hovedformål
- Enhver landsdækkende forening eller organisation, der har varetagelse af væsentlige rekreative interesser som hovedformål
- Lokale organisationer og foreninger, der har beskyttelse af natur og miljø som hovedformål, kan påklage afgørelser, som de har ønsket underretning om, jf. miljøbeskyttelseslovens § 76, stk. 1
- Lokale organisationer og foreninger, der efter deres formål varetager væsentlige rekreative interesser, kan påklage afgørelser, som de har ønsket underretning om, jf. miljøbeskyttelseslovens § 76, stk. 1
- Enhver der har en individuel, væsentlig interesse i sagens udfald.

Hvis du ønsker at klage over denne afgørelse, kan du klage til Natur- og Miljøklagenævnet.

Du klager via Klageportalen, som du finder et link til på forsiden af www.nmkn.dk. Klageportalen ligger på www.borger.dk og virk.dk. Du logger på www.borger.dk eller virk.dk, ligesom du plejer, typisk med NEM-ID. Klagen sendes gennem Klageportalen til den myndighed, der har truffet afgørelsen. En klage er indgivet, når den er tilgængelig for myndigheden i Klageportalen. Når du klager, skal du betale et gebyr på kr. 500. Du betaler gebyret med betalingskort i Klageportalen.

Natur- og Miljøklagenævnet skal som udgangspunkt afvise en klage, der kommer uden om Klageportalen, hvis der ikke er særlige grunde til det. Hvis du ønsker at blive fritaget for at bruge Klageportalen, skal du sende en begrundet anmodning til den myndighed, der har truffet afgørelse i sagen. Myndigheden videresender herefter anmodningen til Natur- og Miljøklagenævnet, som træffer afgørelse om, hvorvidt din anmodning kan imødekommes.

Klagefristen udløber 4 uger efter, at afgørelsen er offentligt bekendtgjort.

Hvis klagefristen udløber på en lørdag eller helligdag, forlænges klagefristen til den følgende hverdag. Klagefristen udløber således fredag, **den 13. januar 2017**.

En eventuel klage har ikke opsættende virkning, med mindre Miljøklagenævnet bestemmer andet. Udnyttelsen af godkendelsen sker på ansøgerens eget ansvar og indebærer ingen indskrænkelse i klagemyndighedens ret til at ændre eller ophæve godkendelsen.

Søgsmål til prøvelse af afgørelsens lovlighed skal i henhold til miljøbeskyttelseslovens § 101 være anlagt inden 6 måneder efter offentliggørelsen.

Der gøres opmærksom på, at der til enhver tid er adgang til aktindsigt i de resultater af virksomhedens egenkontrol, som tilsynsmyndigheden har, samt i sagen i øvrigt.

Bilag 1 - Miljøansøgning



Støjkonsekvensberegning for
Kronjyllands Jagtforening.

Sted: Flugtskydebanen, Kronjydevej, Assentoft, 8960 Randers SØ, matr.nr. 5o og 5p Lade- og Klostergårde, Essenbæk sogn, Assentoft, Randers Kommune.



Opmåling, afstande og kompasretning til modtagepunkter fra skydebanens fikspunkt: Klubhusets sydøstlige hjørne.

Modtagepunkt	Afstand	Kompasretning
M1	1902m	80°
M2	1285m	95°
M3	1515m	97°
M4	1154m	117°
M5	944m	131°
M6	811m	142°
M7	940m	164°
M8	977m	221°
M9	1207m	237°
M10	431m	77°



Efter aftale med Randers Kommunes sagsbehandler er der aftalt 10 modtagepunkter, som der er alle beregnet til fra alle stand-/skydepladser. Der er beregnet til 10 enkeltbeliggende boliger/bebyggelser i en afstand af 10 meter før boligen og i en højde af 2 meter.

Beregningsforudsætninger, til edb beregningsprogram NoMeS:

Beregningerne er foretaget i henhold til Vejledning fra Miljøstyrelsen nr. 2 fra 1995. De er udført med det norske beregningsprogram NoMeS version 4.5. Programmet er en videreudvikling af programmet SKUDD, der iflg. Vejledning fra Miljøstyrelsen nr. 2 fra 1995 kan benyttes til beregning af støj fra skydebaner. NoMeS følger retningslinierne beskrevet i NORDTEST Method.

Støjemissionen fra de benyttede våben er hentet fra Arbejdsrapport fra Miljøstyrelsen nr. 77.

Hele terrænoverfladen kan betragtes som akustisk porøs. De store terrænforskelle, der er mellem støjilden og flere af modtagepunkterne er medtaget i beregningerne. Ligeledes er der anført den beplantning, der ligeledes ligger mellem støjilden og modtagepunkterne. Der er beregnet med våbentype haglgevær, våbenklasse 4, samt en våbenhøjde på 2 meter over standpladsen.

MSR = middelskudsretninger fra standpladsen

	J1	J2	J3	J4	SK	T
MSR	92	110	114	150	130	150

Standpladsbetegnelser:

- J1 = venstre sideduer
- J2 = bagduer
- J3 = højre sideduer
- J4 = spidsduer
- SK = skeetbane
- T = trapbane

Der er opført nye støjvægge ved standpladserne på jagtbane og på trapbanen. Der vedlægges særskilte tegninger over disse støjvægge med angivelse af længde og højde. Afstanden fra standplads og til væggene overstiger ikke 2 meter på jagtbanen og ikke 10 meter på trapbanen, således vil støjvæggene have den optimale dæmpning.



Alle støjvægge er opført efter retningslinierne i Miljøstyrelsens vejledning om skydebaner nr. 1 fra 1995 bilag 3.

De er opført med absorptionsbeklædning mellem træbrædder, som er helt lukkede i retning af modtagepunkterne og åbne ind mod støjkilden. De vil blive malet i naturlige jordfarver, således de ikke vil virke skæmmende i området.





Beregningsresultat, afrundet til hele dB(A)I:

Der er i samarbejde med Randers Kommune udvalgt 10 modtagepunkter, som alle er enkelt beliggende boliger i mindst otte forskellige retninger. Disse beregningspunkter repræsenterer nærmeste og mest udsatte boliger omkring hele skydebanen. For hvert beregningspunkt er der foretaget en detaljeret vurdering af lydudbredelsesforholdene mellem støjilden og punktet, og det er den beregnede støj i disse punkter, der udført den egentlige støjdokumentation.

Støjniveauet for disse punkter er vist skemaet nedenfor.

Den maksimale støjbelastning til den mest støjbelastede bolig M10 er på 77dB(A)I og der kan relateres fra flere standpladser mellem 72 og 77 dB(A)I.

Uden støjvægge:

	J1	J2	J3	J4	SK	T
M1	57	55	54	49	52	48
M2	63	62	62	58	60	57
M3	61	61	60	56	59	55
M4	62	64	65	62	64	61
M5	63	65	66	65	67	64
M6	61	63	64	66	65	65
M7	59	62	63	66	64	67
M8	51	53	54	60	57	62
M9	49	49	50	55	52	57
M10	77	75	74	68	72	65

Med støjvægge:

	J1	J2	J3	J4	SK	T
M1	52	50	50	49	som nævnt ovenfor - Ingen ændringer på denne bane	44
M2	59	58	58	54		53
M3	57	56	56	53		52
M4	59	60	61	58		58
M5	60	62	63	62		61
M6	58	61	62	62		62
M7	56	59	60	63		64
M8	49	51	52	57		59
M9	46	46	47	52		54
M10	74	73	72	66		63



Når der tages udgangspunkt i, at jagtforeningen har etableret de beskrevne støjvægge skal det bemærkes, at den maksimale støjbelastning er på mellem 72 og 74 dB(A)I til en enkelt bolig. De øvrige modtagepunkter/områder bliver ikke belastet med over 67 dB(A)I, som anført med grønt i skemaet og stammer fra skeetbanen.

Til den maksimale støjbelastning på 74 dB(A)I knytter sig et specielt forhold, som er nævnt i vejledning fra Miljøstyrelsen nr. 1 om skydebaner kapitel 4, afsnit 4.2, hvori der er nævnt følgende:

”Af hensyn til proportionalitetsprincippet mellem på den ene side den investerede og/eller planlagte investerede kapital i en skydebaneanlæg, herunder specielt til støjdæmpende eller andre miljømæssigt betingede foranstaltninger, og på den anden side mulighederne for på rimelig måde at kunne benytte det pågældende anlæg, er der mulighed for i specielle tilfælde for eksisterende skydebaner (dog ikke for skydecentre), at støjbelastning maksimalt op til 5 enkeltliggende boliger med mere end de i denne vejledning fastsatte vejledende støjgrænser. Retningsgivende bør dog være, at de i kapitel 5 anførte grænseværdier ikke overskrides med mere end 5 dB(A)I.

Herudover kan der være forhold af planlægningsmæssige, natur- og fredningsmæssige eller af anden offentlig interesse, der bevirker, at støjdæmpende foranstaltninger, der sikrer enkeltbeliggende boliger mod en støjbelastning over de fastlagte vejledende støjgrænser, ikke kan etableres.”

Dette dokumenterer hermed, at jagtforeningen kan overholde de vilkår der er stillet i den afgørelse fra Miljøstyrelsen fra 24/5 2000 med anførte skydetider.

Beregningerne viser, at der sker en generel sænkning af støjbelastningen til de omkring liggende boliger. Nogle steder er der ikke den store forandring og kun mindre sænkninger af støjen.

Kan dette følges må skydebanen holde åbent i følgende tidsrum med en maksimal støjbelastning på 74dB(A)I, jf. Miljøstyrelsens vejledning nr. 1 fra 1995 om skydebaner, kapitel 5:

Ugedag	Sommerperiode: Maj-August				Vinterperiode: September-April			
	Dag	Antal	Aften	Antal	Dag	Antal	Aften	Antal
Mandag-fredag	0700-1800	6*	1800-2100	2	0700-2000	6*	2000-2100	2
			2100-2400	2			2100-2400	2
Lørdag	0900-1600	1*			0900-1600	1*		
Søndag	0900-1300	1			0900-1500	1		



*Hvis lørdag benyttes er der kun 5 hverdage i den pågældende uge (= 6 dage i dagtimerne til sammen).

Derudover er der mulighed for, at afholde stævner, kurser og øvelser i hele weekends (2 hele dage i samme weekend) i fire weekends i sommerperioden og fire weekends i vinterperioden. Skydningen skal foregå i tidsrummet mellem kl. 0900-2000 om lørdagen og kl. 0900-1800 om søndagen.

Bemærkninger:

Der er generelt regnet med, at hele området kan betragtes om porøs overflade og terrænforskelle og skovbeplantninger er medtaget i beregningerne.

Da der er meget stor efterspørgelse på skydetid på skydebanens discipliner har foreningen valgt at foretage støjdemper af det meste af skydebanen. Det der ikke er blevet dæmpet har ikke været fysisk muligt at dæmpe. Den mulige skydetid i skemaet, som nævnt overfor, er den maksimale skydetid, men ikke den skydetid som jagtforeningen ønsker, da de ikke kan opfylde den tid med frivillige hjælpere.

Grundet den nye haglskydeprøve og den meget store efterspørgelse på træningstid har jagtforeningen brug for så megen skydetid som muligt. Haglskydeprøven er blevet indført ved lov dette år og det indebærer, at alle nye jægere skal aflægge denne prøve og ramme flere lerduer. Prøven foregår i dagtimerne på hverdage. Da flugtskydebanen ligger tæt på en meget stor by, som også har et stort opland med mange jægere, er der behov for skydetiden på Kronjylland Jagtforenings flugtskydebane.

Beskrivelse:

Flugtskydebanen er beliggende på Kronjydevej ved Assentoft i Randers Kommune. Den ligger i umiddelbar nærhed af en større produktionsvirksomhed. Mod syd ligger Assentoft og Romalt byer begge i skudretningerne. Mod nord er der meget langt til naboer, her er Randers Fjord den nærmeste nabo.

Alle installationer og bygninger ejes af jagtforeningen. Den er indrettet med følgende:

- En jagtbane med fire standpladser, hvor der skydes til lerduer i luften fra bagduer, spidsduer, højre- og venstre sideduer. Der kan skydes fra alle standpladser på en gang og uafhængigt af hindanden. Der er støjvægge med frembyggede sider ved alle standpladser.



- En trapbane med en standplads, men fem skydepladser. Der skydes til lerduer i luften – en lerdue ad gangen med et skud til. Der kommer lerduer fra en og samme maskine. Der skydes til fem lerduer fra hver plads. Når der er skudt til disse skiftes der plads til næste skydeplads indtil alle skytter har skudt fra alle fem skydepladser. Kun en skytte skyder ad gangen.
- En skeetbane med en standplads, men otte skydepladser. Der skydes til lerduer i luften. En skytte skyder ad gangen og der skiftes mellem skytterne. Når alle skytter har skudt fra skydepladsen skiftes til næste plads. Der skydes lerduer fra høj og lav tårn.

Beregninger:

Støjbelastningen er beregnet ifølge retningslinierne i Miljøstyrelsens vejledning nr. 2 fra 1995 om beregning af støj fra skydebaner ved anvendelse af beregningsprogrammet NoMeS.

Usikkerhed:

Ubestemtheden på de beregnede resultater er +/- 3 dB ifølge Miljøstyrelsens vejledning nr. 2 fra 1995 om beregning og måling af støj fra skydebaner.

Bilag:

Der vedlægges diverse kort til brug for Randers Kommune, samt data-skema og kort fra NoMeS støjberegningsprogram fra hver enkelt standplads.

Dato: 27/5 2014
Danmarks Jægerforbund
Jan Rygaard, skydebanekonsulent.

Bilag 2 – kortbilag (ikke målfast)

Matrikelkort ortofoto 2014



Danmarks Miljøportal

Data om miljøet i Danmark

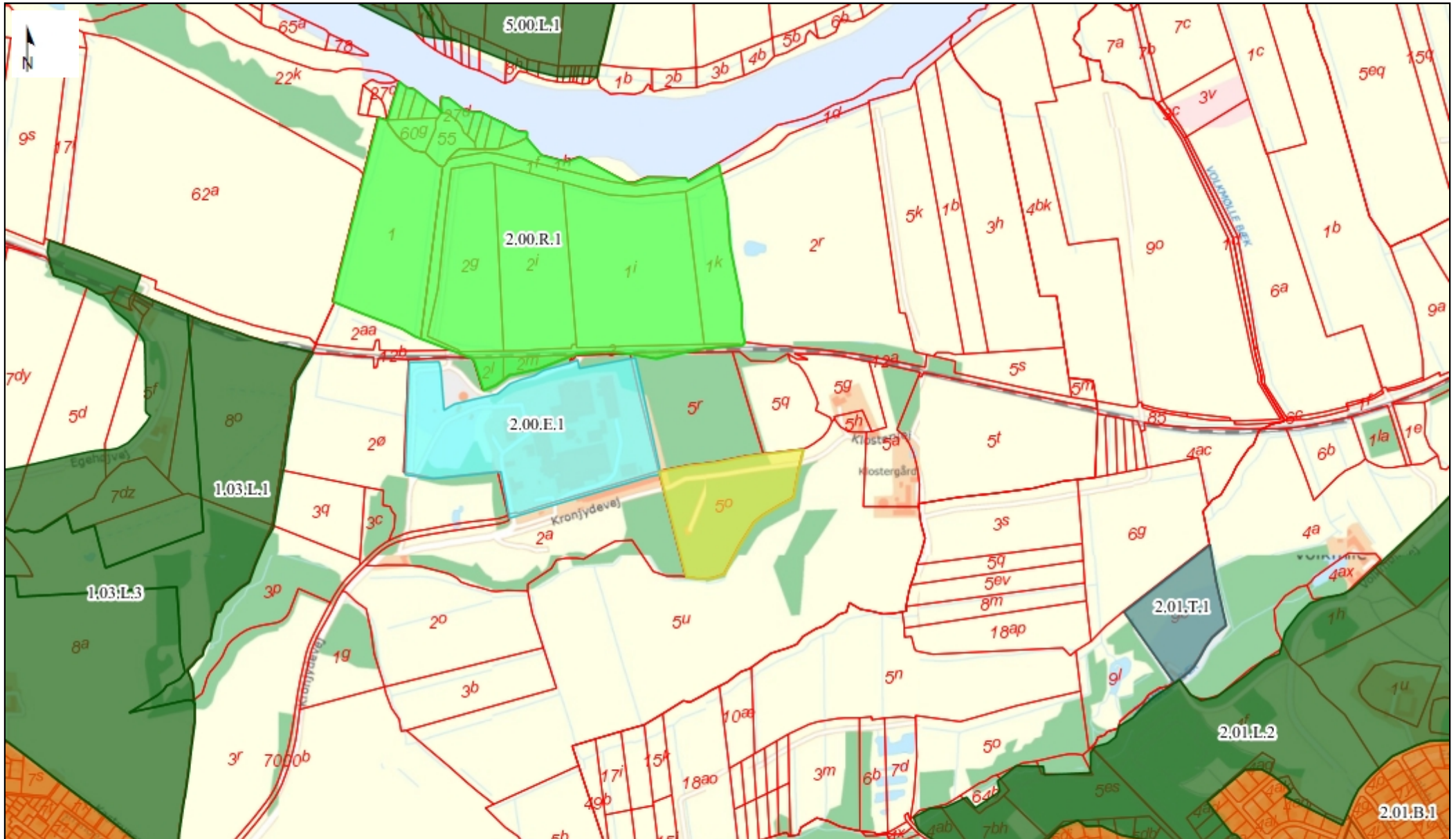
Rentemestervej 8, 1. sal, 2400 København NV
Support: miljoportal@miljoportal.dk

Målforhold: 1:2000

Dato: 13.10.2015

Ortofotos (DDO@land): COWI har den fulde ophavsret til de ortofotos (DDO@land), der vises som baggrundskort. Denne funktion, med ortofoto som baggrundskort, må derfor kun anvendes af Miljøministeriet, regioner og kommuner med tilhørende institutioner, der er part i Danmarks Miljøportal, i forbindelse med de pågældende institutioners myndighedsbehandling indenfor miljøområdet, samt af privatpersoner til eget personligt brug. Linket må ikke indgå i andre hjemmesider. Øvrig kommerciel anvendelse er ikke tilladt og vil kunne retsforfølges.

Kommuneplanrammer



Danmarks Miljøportal

Data om miljøet i Danmark

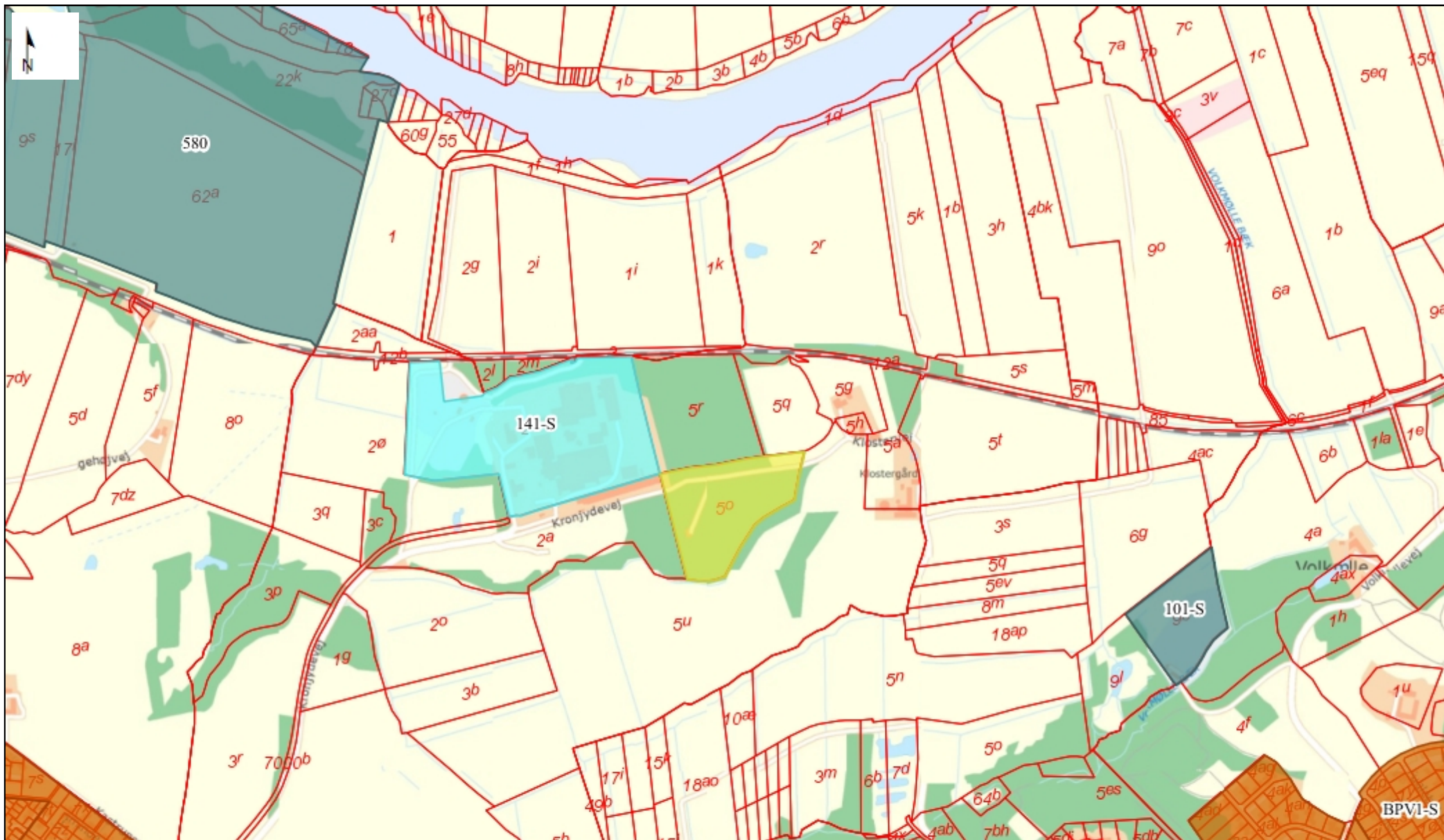
Rentemestervej 8, 1. sal, 2400 København NV
Support: miljøportal@miljøportal.dk

Målforskel: 1:10000

Dato: 13.10.2015

Ortofotos (DDO@land): COWI har den fulde ophavsret til de ortofotos (DDO@land), der vises som baggrundskort. Denne funktion, med ortofoto som baggrundskort, må derfor kun anvendes af Miljøministeriet, regioner og kommuner med tilhørende institutioner, der er part i Danmarks Miljøportal, i forbindelse med de pågældende institutioners myndighedsbehandling indenfor miljøområdet, samt af privatpersoner til eget personligt brug. Linket må ikke indgå i andre hjemmesider. Øvrig kommerciel anvendelse er ikke tilladt og vil kunne retsforfølges.

Lokalplaner



Danmarks Miljøportal

Data om miljøet i Danmark

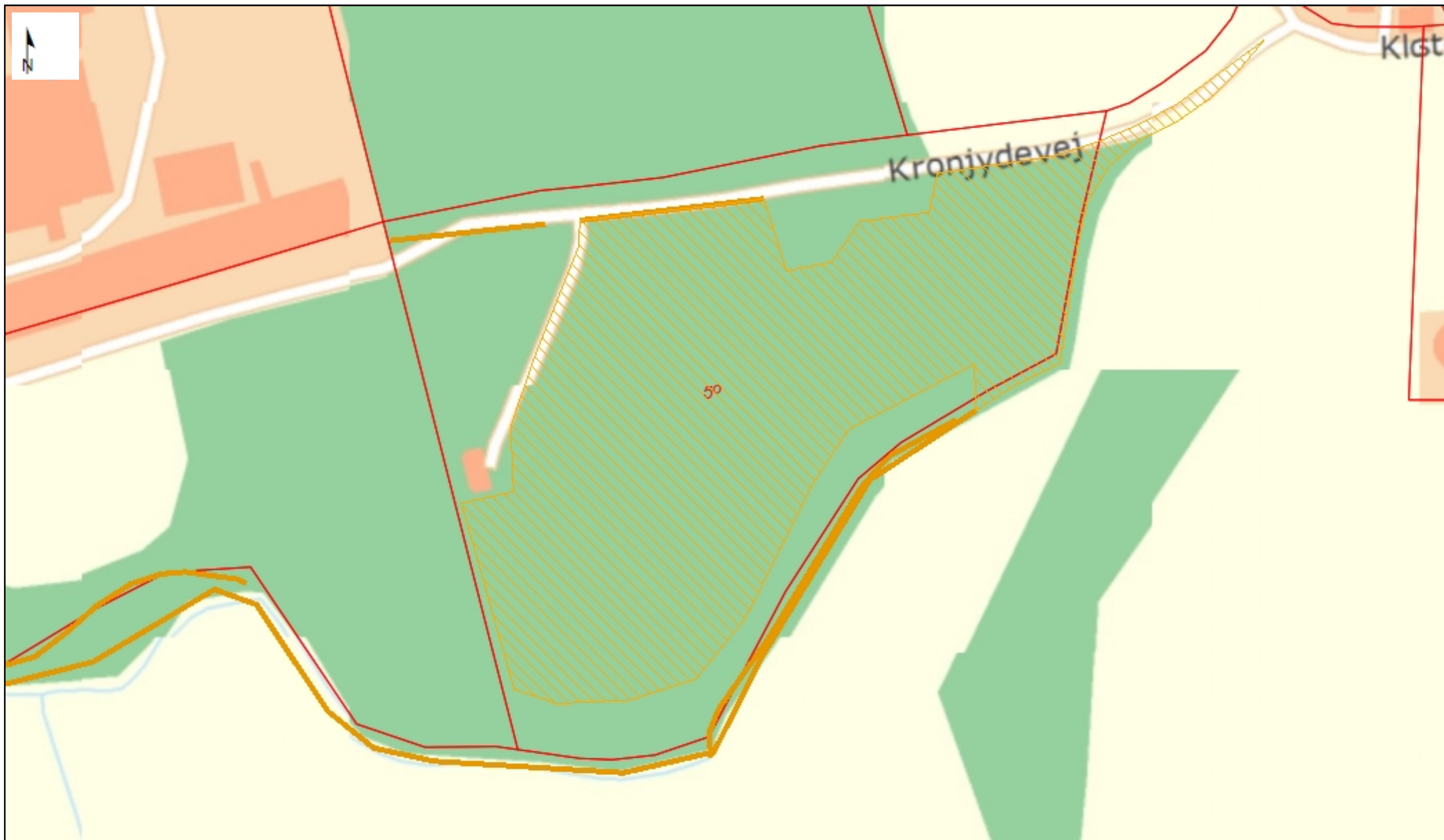
Rentemestervej 8, 1. sal, 2400 København NV
 Support: miljøportal@miljøportal.dk

Målforskel: 1:10000

Dato: 13.10.2015

Ortofotos (DDO@land): COWI har den fulde ophavsret til de ortofotos (DDO@land), der vises som baggrundskort. Denne funktion, med ortofoto som baggrundskort, må derfor kun anvendes af Miljøministeriet, regioner og kommuner med tilhørende institutioner, der er part i Danmarks Miljøportal, i forbindelse med de pågældende institutioners myndighedsbehandlinger indenfor miljøområdet, samt af privatpersoner til eget personligt brug. Linket må ikke indgå i andre hjemmesider. Øvrig kommerciel anvendelse er ikke tilladt og vil kunne retsforfølges.

Beskyttede jord- og stendiger samt beskyttet overdrev



Danmarks Miljøportal

Data om miljøet i Danmark

Rentemestervej 8, 1. sal, 2400 København NV

Support: miljoportal@miljoportal.dk

Målforshold: 1:2000

Dato: 10.11.2015

Ortofotos (DDO@land): COWI har den fulde ophavsret til de ortofotos (DDO@land), der vises som baggrundskort. Denne funktion, med ortofoto som baggrundskort, må derfor kun anvendes af Miljøministeriet, regioner og kommuner med tilhørende institutioner, der er part i Danmarks Miljøportal, i forbindelse med de pågældende institutioners myndighedsbehandling indenfor miljøområdet, samt af privatpersoner til eget personligt brug. Linket må ikke indgå i andre hjemmesider. Øvrig kommerciel anvendelse er ikke tilladt og vil kunne retsforfølges.

Bilag 3 – Lovgrundlag

Lov om miljøbeskyttelse:

Miljøministeriets lovbekendtgørelse nummer 1189 af 27. september 2016 af lov om miljøbeskyttelse.

Godkendelsesbekendtgørelsen:

Miljøministeriets bekendtgørelse nummer 1517 af 7. december 2016 om godkendelse af listevirksomhed.

Miljøministeriets bekendtgørelse nummer 1520 af 7. december 2016 om standardvilkår i godkendelse af listevirksomhed.

Brugerbetalingsbekendtgørelsen:

Miljøministeriets bekendtgørelse nummer 1518 af 7. december 2016 om brugerbetaling for godkendelse og tilsyn efter lov om miljøbeskyttelse og lov om miljøgodkendelse med videre af husdyrbrug.

Støjvejledninger:

Miljøstyrelsens vejledning nummer 1/ 1995 støj fra skydebaner.

Miljøstyrelsens vejledning nummer 2/1995 om beregning og måling af støj fra skydebaner.

Affaldsbekendtgørelsen:

Miljøministeriets bekendtgørelse nummer 1309 af 18. december 2012 med senere ændringer om affald.

Jordforureningsloven:

Miljøministeriets lovbekendtgørelse nummer 1190 27. september 2016 af lov om forurennet jord.

Habitatdirektiv:

Rådets direktiv 92/43/EØF med senere ændringer om bevaring af naturtyper samt vilde dyr og planter.

Fuglebeskyttelsesdirektiv:

Rådets direktiv nummer 79/409 af 2. april 1979 med senere ændringer om beskyttelse af vilde fugle.

VVM-bekendtgørelsen:

Miljøministeriets bekendtgørelse nummer 1440 af 23. november 2016 om vurdering af visse offentlige og private anlægs virkning på miljøet (VVM) i medfør af lov om planlægning.

Miljøministeriets Håndbog om Miljø og Planlægning - boliger og erhverv i byerne, november 2004.

Miljømålsloven:

Lovbekendtgørelse nummer 1251 af 29. september 2016 om lov om miljømål med videre for vandforekomster og internationale naturbeskyttelsesområder.

Øvrige:

Regulativ for erhvervsaffald Randers Kommune, gældende fra d. 12-08-2015.

Forskrift om opbevaring af olier og kemikalier i Randers Kommune. Råvarer, færdigvarer og affald.