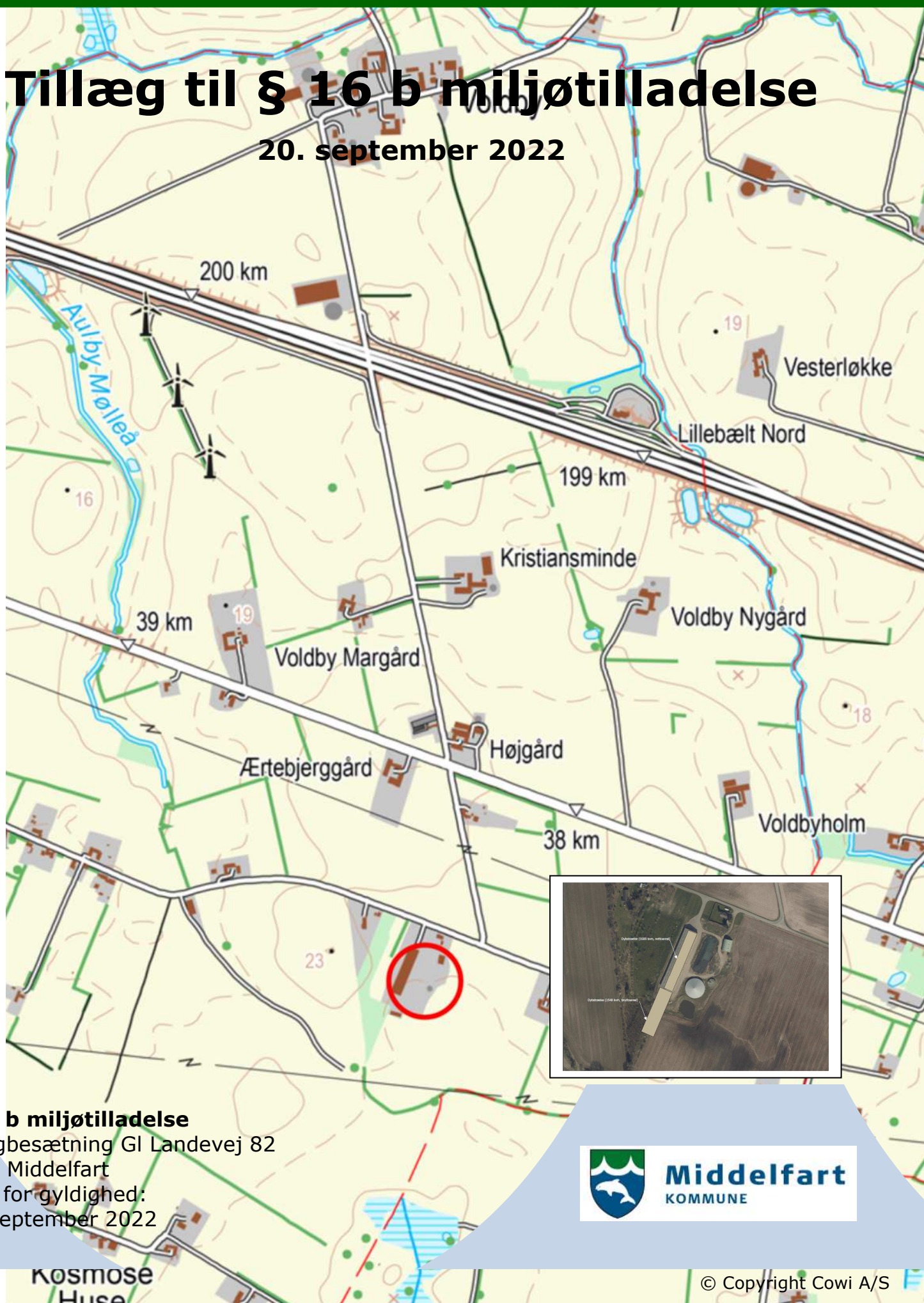


Tillæg til § 16 b miljøtilladelse

20. september 2022



§ 16 b miljøtilladelse

Kvægbesætning GI Landevej 82
5500 Middelfart
Dato for gyldighed:
20. september 2022



Middelfart
KOMMUNE

Datablad

Tillæg til § 16 b miljøtilladelse af kvægbesætning på Gl Landevej 82, 5500 Middelfart

Dato for godkendelse: 20. september 2022

CVR-nr.: 17525387

CHR-nr.: 19603

Ejendomsnr.: 4100006747

Matr.nr.: 13a Voldby By, Voldby

Adresse: Gl Landevej 82, 5500 Middelfart

Tilsynsmyndighed: Middelfart Kommune

Adresse: Nytorv 9, 5500 Middelfart

Telefon: 8888 5500

E-mail: middelfart@middelfart.dk

Ansøgningen om tillæg til miljøtilladelse er indsendt til Middelfart Kommune gennem Miljøstyrelsens elektroniske ansøgningsystem husdyrgodkendelse.dk den 13. juni 2022.

Indholdsfortegnelse

DATABLAD	1
LÆSEVEJLEDNING	4
IKKE-TEKNISK RESUMÉ	4
MIDDELFART KOMMUNES AFGØRELSE	5
OFFENTLIGGØRELSE	5
KLAGEVEJLEDNING	5
KOPI TIL	6
VILKÅR FOR TILLÆG TIL MILJØTILLADELSE	7
<i>Staldanlæggets indretning, dyrehold og drift</i>	7
<i>Teltdug</i>	7
<i>Lugt</i>	7
<i>Energi</i>	8
<i>Uheld og risici</i>	8
ANDRE MILJØREGLER OG BESTEMMELSER	8
INDLEDNING	9
ANSØGNING	9
NABOHØRING	9
ALTERNATIVE PLACERINGSMULIGHEDER OG LANDSKABELIGE HENSYN	10
AFSTANDSKRAV	10
STALDANLÆG OG DRIFT	11
<i>Staldanlæggets indretning</i>	11
<i>Produktion og opbevaring af husdyrgødning</i>	11
<i>Lugt</i>	12
<i>Foder</i>	12
<i>Transport</i>	12
<i>Døde dyr</i>	13
<i>Olie og kemikalier</i>	13
<i>Affald</i>	13
<i>Energiforbrug og energibesparende foranstaltninger</i>	14
<i>Vandforbrug og vandbesparende foranstaltninger</i>	14
<i>Støv</i>	14
<i>Støj</i>	14
<i>Lys</i>	15
<i>Spildevand</i>	15
<i>Skadedyr</i>	15
<i>Produktionens påvirkning af naturtyper og arter med ammoniak</i>	15
SAMLET VURDERING AF BAT (BEDST TILGÆNGELIGE TEKNIK)	16
UHELD OG RISICI	17
VIRKSOMHEDENS OPHØR	17
LITTERATUR	18
<i>Kortbilag 1: Anlægsoversigt</i>	19
<i>Kortbilag 2: naturområder</i>	20

Tillæg til § 16 b miljøtilladelse til kvægbesætningen på GI Landevej 82, 5500 Middelfart

Læsevejledning

Tillæg til miljøtilladelse omfatter *Vilkår for tillægget* samt *Miljøvurdering*. Der indledes med et *Ikke-teknisk resumé*, der er en kortfattet beskrivelse af produktionen. Herefter følger *Vilkår for tillægget*, hvoraf fremgår særlige vilkår vedrørende produktionens indretning og drift, der adskiller sig fra de generelle regler for husdyrbrug og drift af landbrugsejendomme. Endelig følger *Miljøvurdering*, der er en beskrivelse af produktionen og baggrunden for de enkelte vilkår. Vilkår i miljøtilladelse af 2. august 2018 er ligeledes gældende.

Ikke-teknisk resumé

Middelfart Kommune har fra Velas modtaget ansøgning om tillæg til miljøtilladelse til kvægbesætningen på GI Landevej 82, 5500 Middelfart, matr. nr. 13a Voldby By, Kauslunde. Ejeren af ejendommen ønsker at etablere en ny stald syd for eksisterende stald. Det samlede produktionsareal ønskes udvidet fra 1.600 m² til 3.148 m².

Den eksisterende produktionstilladelse på ejendommen er en § 16 miljøtilladelse til kvæg (alle typer) i eksisterende stald med et produktionsareal på 1.600 m² samt de 2 eksisterende gyllebeholdere på 4.000 m³ samt 350 m³. Indeværende tilladelse er et tillæg hertil.

8 års driften, der er den tilladte drift for 8 år siden, og som har betydning for vurdering af den tilladte påvirkning af beskyttet natur, fremgår af en § 10 tilladelse fra juni 2009, med tilladelse til produktion af 260 jersey kvieopdræt, 4- 22 måneder.

Tilladelsen vil være en tilladelse til at producere det antal kvæg, der i henhold til anden lovgivning (herunder primært dyrevelfærdsloven) lovligt kan produceres på de ansøgte produktionsarealer i staldene. Tilladelsen omfatter hele husdyrbruget.

Gyllen, som hovedsagelig består af afgasset husdyrgødning fra biogasanlæg, opbevares i eksisterende gyllebeholdere på 4.000 m³ samt 350 m³.

Det fremgår af ansøgningen at lugtgenekriterierne til henholdsvis nærmeste naboer, samlet bebyggelse samt byzone er overholdt.

Det vurderes, at det tilladte husdyrbrug med produktionsarealer og opbevaringsanlæg ikke giver anledning til væsentlig påvirkning af sårbare naturområder.

Samlet set vurderer Middelfart Kommune, at det tilladte husdyrbrug ikke giver anledning til væsentlig påvirkning af miljøet.

Middelfart Kommunes afgørelse

Med hjemmel i husdyrbrugloven¹ meddeler Middelfart Kommune hermed tillæg miljøtilladelse efter § 16 b til hold af kvæg af alle typer i eksisterende stald, samt etablering af en ny stald med et produktionsareal på 1.548 m² på Gl Landevej 82, 5500 Middelfart. Matrikel 13a Voldby By, Kauslunde.

Tilladelsen omfatter eksisterende stald med et produktionsareal på 1.600 m², etablering af en ny stald med et produktionsareal på 1.548 m², samlet et produktionsareal på 3.148 m². Samt de 2 eksisterende gyllebeholdere på 4.000 m³ samt 350 m³.

Tilladelsen meddeles under forudsætning af, at gældende regler på området samt nedenstående vilkår overholdes. Baggrunden for de enkelte vilkår fremgår af Miljøvurderingen. Forudsætningerne for miljøtilladelsen er de oplysninger, der er givet i ansøgningsmaterialet jævnfør ansøgning fra Miljøstyrelsens IT-ansøgningssystem, www.husdyrgodkendelse.dk skemanummer 235.379 med tilhørende bilag samt øvrigt materiale indsendt af ansøger eller ansøgers konsulent.

Offentliggørelse

Afgørelsen offentliggøres på kommunens hjemmeside den 21. september 2022.

Klagevejledning

Enhver med en individuel, væsentlig interesse i sagens udfald samt en række foreninger og organisationer, der har beskyttelse af natur og miljø som hovedformål, kan inden 4 uger fra offentliggørelse klage til Miljø- og Fødevarerklagenævnet over afgørelsen.

Klage over afgørelsen indgives på Klageportalen, der findes på www.naevneneshus.dk. Klagen sendes gennem Klageportalen til den myndighed, der har truffet afgørelsen. En klage er indgivet, når den er tilgængelig for myndigheden i Klageportalen. Når du klager, skal du betale et gebyr. Klagegebyret opkræves af Miljø- og fødevarerklagenævnet. Klagegebyrets størrelse offentliggøres på Nævnenes Hus hjemmeside: www.naevneneshus.dk.

Miljø- og Fødevarerklagenævnet skal som udgangspunkt afvise en klage, der kommer uden om Klageportalen, hvis der ikke er særlige grunde til det. Hvis en klager ønsker at blive fritaget for at bruge Klageportalen, skal klager sende en begrundet anmodning til den myndighed, der har truffet afgørelse i sagen. Myndigheden videresender anmodningen til Miljø- og Fødevarerklagenævnet, som træffer afgørelse om, hvorvidt anmodningen om fritagelse kan imødekommes.

Klagen skal være indgivet via Klageportalen senest ved klagefristens udløb den 19. oktober 2022 kl. 23.59.

En klage har ikke opsættende virkning, medmindre Miljø- og Fødevarerklagenævnet bestemmer andet. Dette indebærer dog ingen begrænsninger i Miljø- og Fødevarerklagenævnets adgang til at ændre eller ophæve tilladelsen.

Gebyret tilbagebetales, hvis

¹ Bekendtgørelse af lov nr. 520 af 1. maj 2019 om husdyrbrug og anvendelse af gødning m.v.

- 1) klagesagen fører til, at den påklagede afgørelse ændres eller ophæves,
- 2) klageren får helt eller delvis medhold i klagen, eller
- 3) klagen afvises som følge af overskredet klagefrist, manglende klageberettigelse eller fordi klagen ikke er omfattet af Miljø- og Fødevareklagenævnets kompetence.

Ønskes afgørelsen prøvet ved domstolene, skal søgsmålet jævnfør § 90 i husdyrbrugloven være anlagt inden 6 måneder efter, at afgørelsen er meddelt. Hvis sagen påklages, skal søgsmål være anlagt inden 6 måneder efter afgørelse i Miljø- og Fødevareklagenævnet.

Kopi Til

Ansøger og ansøgers konsulent
Underretningspligtige foreninger

Vilkår for tillæg til miljøtilladelse

Tillægget indeholder en række vilkår for husdyrbrugets drift, indretning og kontrol. Vilkårene er stillet på baggrund af en miljøvurdering af husdyrbrugets forureningsmæssige forhold ved den ansøgte udvidelse. Vilkårene skal sikre, at belastningen af naboer, natur og miljø begrænses.

Staldanlægget med tilhørende anlæg (foderopbevaringsfaciliteter, gyllebeholdere mv.) skal placeres, indrettes og drives i overensstemmelse med nedenstående vilkår samt vilkår i § 16 b miljøtilladelsen af 2. august 2018 og som beskrevet i miljøvurderingen.

Staldanlæggets indretning, dyrehold og drift

1. Ny ungdyrstald kan ikke etableres før der er afsat et nyt skel mod vest, så afstandskravet på 30 meter til naboskel overholdes.
2. Ny stald skal være placeret som angivet på kortbilag 1.
3. Ny stald skal etableres med naturlig ventilation.
4. Staldanlæggets produktionsareal må maksimalt udgøre 3.148 m² i stalde med staldsystem og dyretype som angivet i nedenstående tabel og på kortbilag 1.

Nr.	Anlæg	Dyretype	Staldsystem	Produktionsareal
1	Eksisterende kvægstald	Flexgruppe: alle kvæg	Dybstrøelse (lang ædeplads)	1.600 m ²
2	Ny kvægstald	Flexgruppe alle kvæg	Dybstrøelse (lang ædeplads)	1.548 m ²

Teltdug

5. Åbning af teltdug på gyllebeholderen må kun ske i forbindelse med omrøring, tømning og udbringning af gylle.
6. Skader på gyllebeholderens teltoverdækning skal repareres inden for en uge efter skadens opståen, kan skaden ikke repareres inden for en uge, skal der indgås aftale om reparation inden to hverdage efter skadens opståen. Tilsynsmyndigheden underrettes straks herom.

Lugt

7. Hvis tilsynsmyndigheden ved tilsyn, f.eks. på baggrund af klager, vurderer, at der er væsentlige lugtgener, kan tilsynsmyndigheden kræve, at virksomheden for egen regning dokumenterer, at der ikke er væsentlige lugtgener. Metoden til dokumentation skal være autoriseret af Miljøstyrelsen. Dog kan målinger/beregninger kun forlanges én gang årligt, såfremt resultaterne viser at vilkår 8 er overholdt.
8. Såfremt tilsynsmyndigheden på baggrund af tilsyn og undersøgelser/beregninger jævnfør vilkår 5 vurderer, at der er væsentlige lugtgener, og at lugtgenerne er væsentligt større end, hvad der kan forventes ifølge grundlaget for miljøvurderingen, herunder beregningerne i husdyrgodkendelse.dk skema nr. 235.379, kan kommunen meddele påbud om, at der skal indgives og gennemføres et projekt for afhjælpende foranstaltninger.

Energi

9. Ny stald skal etableres med energieffektiv belysning. Og der skal løbende, ved behov for udskiftning af belysning i eksisterende bygninger, skiftes til energieffektiv belysning.

Uheld og risici

10. Der skal udarbejdes en beredskabsplan for ejendommen som indeholder oplysninger om hvornår og hvordan, der skal reageres ved uheld, som kan medføre konsekvenser for miljøet/omgivelserne, herunder:

- Procedurer der beskriver relevante tiltag med henblik på at stoppe uheld og begrænse udbredelsen.
- Oplysninger om hvilke interne/eksterne personer og myndigheder, der skal alarmeres, og hvordan.
- Kortbilag over bedriften med angivelse af opbevaring af miljøfarlige stoffer, afløbs- og drænsystemer, vandløb m.m.
- En opgørelse over materiel der er tilgængeligt på bedriften, eller som kan skaffes med kort varsel, der kan anvendes i forbindelse med afhjælpning, inddæmning og opsamling af spild/lækage, som kan medføre konsekvenser for miljøet/omgivelserne.

Beredskabsplanen skal opdateres minimum en gang årligt.

Andre miljøregler og bestemmelser

Bedriften skal til enhver tid leve op til gældende regler i love og bekendtgørelser – også selvom disse regler eventuelt måtte være skærpede i forhold til denne tilladelse.

I øvrigt henvises til, at virksomheden er omfattet af en række andre miljøregler, bl.a.:

- Affaldsbekendtgørelsen.
- Kommunens regulativ for farligt affald, herunder krav om, at farligt affald til enhver tid transporteres/bortskaffes og håndteres i overensstemmelse med retningslinjerne beskrevet i det gældende regulativ.
- Kommunens regulativ for erhvervsaffald, herunder regler for håndtering og sortering samt pligten til at benytte en affaldstransportør, der er registreret ved kommunen.

Virksomheden har pligt til at afværge og forebygge følger af uheld eller driftsforstyrrelser, der medfører væsentlig forurening. Virksomheden har desuden pligt til at informere kommunen om uheld og driftsforstyrrelser, der medfører væsentlig forurening. Virksomheden er omfattet af § 39 i husdyrbrugloven. Tilsynsmyndigheden kan påbyde, at forureningen skal nedbringes, herunder påbud om, at der skal gennemføres afhjælpende foranstaltninger, hvis virksomhedens drift medfører uhygiejniske forhold eller væsentlig forurening.

Miljøvurdering

Indledning

Etablering, udvidelse eller ændring af husdyrbrug skal have tilladelse eller godkendelse efter husdyrbrugloven².

I det følgende vurderes, om husdyrbruget på Gl Landevej 82, 5500 Middelfart efter gennemførelse af den ansøgte ændring, lever op til de i loven fastsatte niveauer vedrørende:

- Anvendelse af bedste tilgængelige teknik.
- Beskyttelse af jord, grundvand, overfladevand, og natur med dens bestand af vilde planter og dyr og deres levesteder, herunder områder, der er beskyttet mod tilstandsændringer eller fredet, udpeget som international naturbeskyttelsesområde eller udpeget som særligt sårbart overfor næringsstoffer.
- Begrænsning af mulige nabogener (lugt-, støj-, flue-, og lysgener, affaldsproduktion m.v.).
- Hensynet til de landskabelige værdier.

Alle beregninger er foretaget i regneværktøjer tilgængelige på Miljøstyrelsens ansøgnings-system på www.husdyrgodkendelse.dk.

Ansøgning

Ejeren af Gl Landevej 82 ønsker at få mulighed for at udvide med en ny stald til kvæg. Produktionsarealet ønskes udvidet fra 1.600 m² til 3.148 m².

Den eksisterende produktion på ejendommen består af en eksisterende stald med et produktionsareal på 1.600 m² samt de 2 eksisterende gyllebeholdere på 4.000 m³ samt 350 m³. Den nye stald etableres med et produktionsareal på 1.548 m².

Husdyrbruget omfatter ovennævnte staldanlæg, de 2 eksisterende gyllebeholdere på 4.000 m³ samt 350 m³ samt eksisterende lade på 252 m².

Ansøger har tidligere fremsendt en ansøgning om en større udvidelse med etablering af flere stalde på ejendommen. Det større projekt har været offentlig høring. Denne ansøgning er pt. sat i bero og ligger ved ansøger for projektilpasninger, men forventes genoptaget, når indeværende ansøgning er færdigbehandlet.

Nabohøring

Det ansøgte har i perioden 29. august 2022. til 14. september 2022 været i høring hos naboer indenfor en beregnet lugtkonsekvensafstand på 396 meter fra staldanlægget.

Kommunen har ikke modtaget bemærkninger.

² Bekendtgørelse af lov nr. 520 af 1. maj 2019 om husdyrbrug og anvendelse af gødning m.v.

Alternative placeringsmuligheder og landskabelige hensyn

Kommunen skal jf. § 34, stk. 1, nr. 1, i Bekendtgørelse om godkendelse og tilladelse m.v. af husdyrbrug vurdere, om der er taget hensyn til de landskabelige værdier, og vurdere de væsentlige mulige alternative løsninger.

Ejendommen er ikke beliggende indenfor nogle bygge- eller beskyttelses linjer eller i et område med særlige landskabsinteresser, og den er beliggende udenfor kystnærhedszonen.

Den nye stald placeres på linje med eksisterende stald og i en afstand på maksimalt 20 meter fra eksisterende stald og placeres dermed i tilknytning til ejendommens hidtidige bebyggelsesarealer. Det er Middelfart Kommunes vurdering, at størrelsen af bygningerne er erhvervsmæssigt nødvendigt i forhold til det ansøgte dyrehold.

Byggeriet vil være synligt især fra Gl Landevej samt delvist fra Hovedvejen. Der er i dag læhegn/naturlig beplantning ved naboen mod vest samt ved det sydlige matrikelskel, hvor der løber et delvist rørlagt vandløb.

Det er Middelfart Kommunes vurdering, at der for indeværende projekt ikke skal stilles vilkår i forhold til de landskabelige hensyn, eller vilkår om afskærmende beplantning af hensyn til nærmeste naboer, idet ny staldbygning placeres med god afstand til de nærmeste naboer.

Afstandskrav

Husdyrbrugets anlæg er omfattet af afstandskravene i §§ 6, 7 og 8 i Husdyrbrugloven
Afstandskravene fremgår af nedenstående skema.

Område m.v.	Krav	Husdyrbrugets anlæg
Byzone	50 meter	>500 meter
Nabobeboelse	50 meter	Cirka 150 meter fra ny stald til Gl Landevej 84, som ejes af ansøger
Beskyttede naturtyper jf. § 7	10 meter	> 1000 meter
Ikke almene vandforsyningsanlæg	25 meter	> 500 meter
Almene vandforsyningsanlæg	50 meter	> 500 meter
Vandløb og søer	15 meter	Afstandskravet på 15 meter overholdes fra den ny stald. Der er i 2018 meddelt dispensation for afstandskravet på 100 meter mellem gyllebeholder og naturbeskyttet sø med krav om etablering af barriere.
Offentlig vej og privat fællesvej	15 meter	25 meter
Levnedsmiddelvirkosomhed	25 meter	> 500 meter
Beboelse på samme ejendom	15 meter	Ingen beboelse
Naboskel	30 meter	Der er igangsat en matrikulerings sag, for at kunne overholde afstandskravet på 30 meter til naboskel (Vilkår 1).

For at overholde afstandskravet på 30 meter til naboskel, har ansøger oplyst, at der er igangsat en matrikulerings sag. Det er i vilkår 1 fastholdt, at ny ungdyrstald ikke kan etableres før, at der er afsat et nyt skel mod vest, så afstandskravet overholdes.

Der er i § 16 b miljøtilladelsen af 2. august 2018 meddelt dispensation til afstandskravet på 100 meter fra ny gyllebeholder til en naturbeskyttet sø, der er beliggende lige syd for eksisterende anlæg. Der er i tilladelsen stillet vilkår til, at gyllebeholderen placeres som angivet på kortbilag, samt at der etableres en barriere mellem gyllebeholder og søen (tilladelse

2018 - vilkår 1 og 7). Det fremgår af dispensationen³, at der ikke dispenseres for afstandskravet på 15 meter. Gyllebeholderen er placeret tættere en 15 meter fra søen, og der er i en tilsynssag et krav om, at ansøger får lovliggjort dette forhold.

Staldanlæg og drift

Staldanlæggets indretning

Staldanlæggets placering fremgår af kortbilag 1.

Nedenstående skema angiver staldenes dyretype og produktionsareal efter udvidelse:

Nr.	Anlæg	Dyretype	Staldsystem	Produktionsareal
1	Eksisterende kvægstald	Flexgruppe: alle kvæg	Dybstrøelse (lang ædeplads)	1.600 m ²
2	Ny kvægstald	Flexgruppe alle kvæg	Dybstrøelse (lang ædeplads)	1.548 m ²

Med tilladelse efter husdyrbruglovens § 16 b følger, at husdyrbruget fremover har tilladelse til det dyrehold, der i henhold til anden lovgivning (dyrevelfærdskrav m.v.) lovligt kan være på det tilladte produktionsareal.

Staldenes placering, produktionsarealernes størrelser og dyretype er fastholdt i vilkår 2 og 3. Der er i tillægget søgt om flexgruppe alle kvæg, så miljøtilladelsen fra 2018 (miljøtilladelse 2018- vilkår 3) er ikke længere relevant og erstattes af ovennævnte vilkår.

Naturlig ventilation er fastholdt i henholdsvis vilkår 4 for ny stald samt i miljøtilladelsen fra 2018 for eksisterende stald (tilladelse 2018- vilkår 2).

Produktion og opbevaring af husdyrgødning

Der er 2 gyllebeholdere på ejendommen en på 350 m³ samt en på 4.000 m³.

Gyllebeholderen på 4.000 m³ har teltoverdækning hvilket er BAT. Der er stillet vilkår til, at åbning af teltdug på gyllebeholderen kun må ske i forbindelse med omrøring, tømning og udbringning af gylle, vilkår 5. Samt at skader på gyllebeholderens teltoverdækning skal repareres inden for en uge efter skadens opståen, kan skaden ikke repareres inden for en uge, skal der indgås aftale om reparation inden to hverdage efter skadens opståen. Tilsynsmyndigheden underrettes straks herom, vilkår 6.

Det er oplyst, at dybstrøelse fra ejendommen samt ansøgers anden ejendom leveres til biogas, hvorefter afgasset gylle leveres retur til gyllebeholderne.

Det fremgår af husdyrgødningsbekendtgørelsen, at der skal være minimum 6 måneders opbevaringskapacitet, samt at der skal være tilstrækkelig opbevaringskapacitet til at reglerne om udbringning af husdyrgødning samt udnyttelse af næringsstofferne kan overholdes, hvilket normalt svarer til minimum 9 måneders tilførsel.

Middelfart Kommune vurderer, at opbevaring og opbevaringskapacitet lever op til kravene i husdyrgødningsbekendtgørelsen. Ved tilbageførsel af gylle fra biogas vil der løbende være tilsyn med, at der er plads i beholderne.

³ § 16 b miljøtilladelse af 2. august 2018 side 6, Middelfart Kommunes afgørelse.

Lugt

I Miljøstyrelsens beregningsværktøj husdyrgodkendelse.dk beregnes lugtgeneafstande til enkelt nabobeboelse, samlet bebyggelse og byzone. Lugtgeneafstandene beregnes på grundlag af en beregnet lugtudledning fra produktionen. I en afstand svarende til de beregnede lugtgeneafstande er husdyrbruglovens lugtgenekrav overholdt. Der er forskellige krav til lugt ved enkelt nabobeboelse, i samlet bebyggelse og i byzone. Lugtkravet er skrappest i byzone. Husdyrgodkendelse.dk måler og beregner den "vægtede gennemsnitsafstand" fra staldanlægget til nærmeste nabobeboelse, samlet bebyggelse og byzone. Hvis den vægtede gennemsnitsafstand er større end den beregnede lugtgeneafstand, er husdyrbruglovens lugtgenekrav overholdt.

Lugtudledningen fra den ansøgte produktion er beregnet til 40.924 OU/s (lugtenheder pr. sekund), lugtudledningen fra den eksisterende produktion er på 20.800 OU/s.

Den beregnede vægtede gennemsnitsafstand fra staldanlægget til nærmeste nabobeboelse uden landbrugspligt, der ikke ejes af ansøger (Gl Landevej 86) er 297 meter. Den beregnede lugtgeneafstand er 99 meter.

Den beregnede vægtede gennemsnitsafstand fra staldanlægget til nærmeste område i landzone, der i lokalplan er udlagt til boligformål, blandet bolig- og erhvervsformål eller til offentlige formål med henblik på beboelse, institutioner, rekreative formål og lign. (Lokalplan 35.01, civilforsvarets øvelsesplads i Kauslunde) er 238 meter. Den beregnede lugtgeneafstand er 360 meter.

Den beregnede vægtede gennemsnitsafstand fra staldanlægget til nærmeste byzone ved Kauslunde er 999 m. Den beregnede lugtgeneafstand er 360 meter.

Beregningerne viser, at produktionen overholder Husdyrbruglovens lugtgenekrav til nabobeboelse, samlet bebyggelse og byzone.

Middelfart Kommune vurderer på denne baggrund, at det ansøgte ikke vil give anledning til væsentlige lugtgener for de omkringboende.

I forbindelse med omrøring og udbringning af gylle vil der opstå lugtgener af kortere varighed.

For at sikre de omkringboende mod væsentlige lugtgener i forbindelse med etablering af ny stald er der stillet vilkår om, at såfremt tilsynsmyndigheden vurderer det nødvendigt, kan det kræves at virksomheden for egen regning dokumenterer, at genekriterierne for lugt er overholdt (vilkår 7 og 8).

Dette vil især være relevant, hvis der kommer klager over lugt fra omboende.

Foder

Foder blandes på ansøgers anden ejendom, der er daglig tilkørsel med traktor og fodervogn.

Transport

Ansøger har redegjort for, at der i forbindelse med den ansøgte udvidelse vil ske en lille stigning i transporter af dyr samt husdyrgødning. Det forventede antal transporter fremgår af nedenstående skema.

Transporttype	Antal læs pr. år		Tidspunkt på døgn	Periode
	Nudrift	Ansøgt		
Traktor				
Foderlevering (foderblander)	365	365	Dagtimerne	Hele året
Hjembringelse af ensilage	0	0	Dagtimerne	I sæson omkring efterår
Udbringning af gylle, 30 m ³ /læs	145	145	Dagtimerne	Februar-maj og august-september
Flyt af dyr	12	24	Dagtimerne	Ca. en gang om måneden
Lastbil				
Levering af foder	0	0	Dagtimerne	Hver uge
Dyr til slagt	0	0	Dagtimerne	En gang pr måned
Diverse, døde dyr, råvarer, sække løsvare mv.	0	0	Dagtimerne	2 gange pr uge
Transport af gylle til biogas 40 m ³ /læs	109	109	Dagtimerne	3-4 gange om ugen
Transport af dybstrøelse til biogas, 25 m ³ /læs	52	65	Dagtimerne	3-4 gange årligt
Transport af gylle til anden ejendom 40 m ³ /læs	0	0	Dagtimerne	Hver uge
Mælkeafhentning	0	0	01-24	Hele året
I alt	ca. 683	ca. 708		

Når der udvises hensyn i forbindelse med transport til og fra ejendommen, vurderes produktionen ikke at give anledning til væsentlige transportgener.

Døde dyr

Ansøger har oplyst, at døde dyr opbevares på en fast plads med overdækning og afhentes af DAKA.

Opbevaring af døde dyr er omfattet af reglerne i bekendtgørelse om opbevaring m.m. af døde produktionsdyr⁴.

Olie og kemikalier

Ansøger har oplyst, at der ikke opbevares olie og kemikalier på ejendommen.

Håndtering opbevaring og bortskaffelse af olie og kemikalier reguleres efter de til enhver tid gældende Middelfart Kommunes forskrift for affald, Middelfart Kommunes regulativ for erhvervs affald, samt affaldsbekendtgørelsen.

Affald

Ansøger har oplyst, at affald opbevares på anden ejendom.

Erhvervsaffald reguleres efter bekendtgørelse om affald samt af kommunens til enhver tid gældende affaldsregulativ.

Det bemærkes, at erhvervsaffald ifølge affaldsbekendtgørelsen skal kildesorteres til genbrug og genanvendes af virksomheden eller afleveres til en virksomhed, der genanvender det, eller en indsamlingsvirksomhed, der viderebringer det til genanvendelse.

⁴ Bekendtgørelse om opbevaring m.m. af døde produktionsdyr. Nr. 558 af 1. juni 2011

I Middelfart Kommune er det også muligt at aflevere det på genbrugspladsen via virksomhedsordningen⁵.

Ovennævnte generelle regler regulerer affaldshåndteringen, hvorfor det ikke er relevant at stille yderligere vilkår.

Energiforbrug og energibesparende foranstaltninger

Ansøger har redegjort for, at ejendommens energiforbrug vil stige en smule som følge af øget behov for staldbelysning og gyllepumpning. Der etableres energibesparende LED belysning.

Det er i miljøtilladelsen fra 2018 stillet vilkår til at særligt energiforbrugende anlæg skal kontrolleres og vedligeholdes således, at de altid kører energimæssigt optimalt (tilladelse 2018 – vilkår 13).

For at sikre valg af energioptimal belysning, er der stillet vilkår om, at i ny stald skal der etableres energieffektiv belysning, samt at der løbende, ved behov for udskiftning af belysning i eksisterende bygninger skiftes til energieffektiv belysning. (vilkår 9).

Vandforbrug og vandbesparende foranstaltninger

Der er redegjort for at husdyrbrugets nuværende vandforbrug er cirka 1.700 m³ vand pr. år, det forventes at stige til cirka 2.125 m³ vand pr. år.

Ansøger har redegjort for, at der er løbende fokus på ikke at bruge mere vand end nødvendigt. Vandinstallationer, vandkar m.v. tilses dagligt for lækager og utætheder, med henblik på hurtig løsning.

Det er Middelfart Kommunes vurdering, at der ikke er behov for at stille vilkår til vandforbruget.

Støv

Ansøger har redegjort for at støvende aktiviteter kan forekomme i forbindelse med foderhåndtering, strøning af halm samt transporter på ejendommen. Håndtering af foder sker inde i stalderne. Der etableres køreveje på ejendommen.

Det er Middelfart Kommunes vurdering at den ansøgte produktion ikke vil medføre væsentlige støvgener.

Støj

Der er i forbindelse med ansøgning om § 16 a miljøgodkendelse indsendt en støjredegørelse for det større projekt med flere stalde. Det fremgår af rapporten, at ud fra de oplyste støjklider og driftstider, så kan de vejledende grænseværdier for støj overholdes ved de nærmeste nabobeboelser. Redegørelsen er udarbejdet af VW acoustics, der er et certificeret firma, der er optaget på Miljøstyrelsens reference laboratorium for støjmålinger liste over godkendte laboratorier.

Indeværende ansøgning er for et mindre projekt, stalden har en ændret placering i forhold til det ansøgte større projekt, men er ikke placeret nærmere på naboer end den nærmeste stald i det større projekt.

Ud fra ovenstående vurderer Middelfart Kommune, at de anførte støjgrænser, som følger de vejledende grænseværdier for støj, (Miljøtilladelse 2018- vilkår 11) kan overholdes i forbindelse med den daglige drift af husdyrbruget. Hvis det viser sig nødvendigt, kan Middelfart Kommune forlange at få foretaget en akkrediteret støjmåling eller beregning (Miljøtilladelse 2018 – vilkår 12).

⁵ [Erhverv på genbrugspladserne](#)

Lys

Ansøger har oplyst at der vil være belysning i staldene om natten, samt udendørs belysning i gavlene, hvor der er indkørselsforhold.

Det er Middelfart Kommunes vurdering, at husdyrbruget ikke vil medføre væsentlige lysgener.

Spildevand

Det er oplyst, at overfladevand fra nuværende og nye bygninger bortledes via dræn.

Udledning af spildevand i det åbne land reguleres i henhold til miljøbeskyttelsesloven⁶ og spildevandsbekendtgørelsen⁷. Ansøger er bedt om at søge tilladelse for udledning af tag og overfladevand. Der kan ikke bortledes tagvand fra den nye bygning, før der er meddelt udledningsstilladelse, hvorfor ansøger er bedt om at indsende en ansøgning. Der vil komme krav om forsinkelse m.v. i en udledningstilladelse.

Skadedyr

Ansøger oplyser, at rotter bekæmpes gennem kommunal ordning. Fluer bekæmpes ved kemisk bekæmpelse mod flueæg, ved vanding i kanten af dybstrøelsesarealerne.

Bekæmpelse af rotter reguleres efter bekendtgørelse om forebyggelse og bekæmpelse af rotter⁸. For at forebygge rottetilhold er der i miljøtilladelsen fra 2018 stillet vilkår til, at ejendommens bygninger og udenoms arealer skal renholdes og vedligeholdes, således at rotters levemuligheder på ejendommen begrænses mest muligt. Opbevaring af foder skal foregå, så risiko for tilhold af rotter minimeres, foderrester skal opsamles og bortskaffes (Miljøtilladelse 2018 - vilkår 15).

For at sikre en effektiv bekæmpelse af fluer er der i miljøtilladelsen fra 2018 stillet vilkår til at bekæmpelsen skal ske i overensstemmelse med de af Aarhus Universitet, Institut for Agroøkologi, fastsatte retningslinjer herom (Miljøtilladelse 2018 - vilkår 14).

Middelfart Kommune vurderer, at den ansøgte produktion med de stillede vilkår ikke vil medføre væsentlige problemer med fluer eller andre skadedyr.

Produktionens påvirkning af naturtyper og arter med ammoniak

Ammoniakfordampningen fra den ansøgte produktion udgør 2.849 kg kvælstof/år.

Fra staldanlægget og i forbindelse med udbringning af husdyrgødning kan der ske en betydelig fordampning af ammoniak. En stor del af denne ammoniak afsættes på vegetationen på nærliggende arealer. Hovedparten af de tørre naturtyper påvirkes negativt ved relativt lave kvælstofafsætninger. Naturtypernes følsomhed overfor tilførsel af luftbåret kvælstof kan beskrives ved hjælp af tålegrænser. Når tålegrænserne er overskredet må det forventes, at de påvirkede naturtyper/områder vil være truede.

Kategori 1 natur

Nærmeste område med kategori 1 natur er Natura 2000 område nr. 112 Lillebælt. Afgrænsningen af Natura 2000 området er beliggende cirka 2,5 km syd- /sydvest for staldanlægget. Nærmeste kategori 1 natur i Natura 2000 område nr. 112 Lillebælt er en elle- og askeskov beliggende cirka 2,8 km syd- /sydvest for staldanlægget Ved Viby Å's udløb. Ammoniakfordampningen fra den ansøgte produktion belaster ingen naturområder omfattet af Husdyrgodkendelsesbekendtgørelsens § 2 stk. 1 nr. 1, såkaldt kategori 1 natur.

⁶ Bekendtgørelse nr. 100 af 19. januar 2022 af lov om miljøbeskyttelse

⁷ Bekendtgørelse nr. 1393 af 21. juni 2021 om spildevandstilladelser m.v. efter miljøbeskyttelseslovens kapitel 3 og 4

⁸ Bekendtgørelse nr. 2307 af 6. december 2021 om forebyggelse og bekæmpelse af rotter

Ifølge Husdyrgodkendelsesbekendtgørelsens § 26 skal kommunen acceptere en totalbelastning af kategori 1 natur på op til 0,7 kg kvælstof/ha/år.

Kategori 2 natur

Nærmeste § 3 naturområde omfattet af husdyrgodkendelsesbekendtgørelsens § 2 stk. 1 nr. 2, højmoser, lobeliesøer og heder større end 10 ha samt overdrev større end 2,5 ha udenfor internationalt naturbeskyttelsesområde, såkaldt kategori 2 natur, er et overdrev beliggende ved Blanke Fed, cirka 4 km nord/nordvest for staldanlægget (naturområde 1, kortbilag 2). Ammoniakfordampningen fra den ansøgte produktion belaster ingen naturområder omfattet af Husdyrgodkendelsesbekendtgørelsens § 2 stk. 1 nr. 2, såkaldt kategori 2 natur.

Ifølge Husdyrgodkendelsesbekendtgørelsens § 27 skal kommunen acceptere en totalbelastning af kategori 2 natur på op til 1,0 kg kvælstof/ha/år.

Kategori 3 Natur

Nærmeste kategori 3 naturområde, som ikke er omfattet af husdyrbruglovens § 7, stk. 1, nr. 1 og 2, såkaldt kategori 3 natur, ligger cirka 400 meter syd for staldanlægget (se kortbilag 2). Ammoniakfordampningen fra den ansøgte produktion belaster naturområdet med 0,3 kg kvælstof/ha/år. Merbelastning ved den ansøgte produktion er på 0,2 kg kvælstof/ha/år.

Ingen af de nærliggende kategori 3 naturområder eller potentiel ammoniakfølsomme skove belastes med mere end 0,3 kg kvælstof/ha/år, merbelastningen er maksimalt 0,2 kg kvælstof/ha/år. Ifølge husdyrgodkendelsesbekendtgørelsens bilag 3 A skal kommunen acceptere en merbelastning af kategori 3 naturområder, herunder ammoniakfølsom skov, på mindst 1,0 kg kvælstof/ha/år.

Bilag 4 arter

Ingen af plantearterne på habitatdirektivets bilag 4 er registreret i Middelfart Kommune. Derimod er der registreret springfrø, stor vandsalamander, markfirben og en række flagermusarter. Det er Middelfart Kommunes vurdering, at ingen af de nævnte arter er specielt sårbare overfor en begrænset forøgelse af næringsstofniveauet i omgivelserne. Det vurderes derfor, at ammoniakfordampningen fra produktionen ikke vil påvirke yngle- og levestederne for de pågældende arter.

Middelfart Kommune vurderer på denne baggrund, at belastningen af naturområder med ammoniakkvælstof fra den ansøgte produktion ikke er væsentlig i henhold til husdyrbruglovens bestemmelser.

Samlet vurdering af BAT (Bedst tilgængelige teknik)

Husdyrbrugets samlede ammoniakfordampning udgør 2.849 kg kvælstof/år.

Husdyrbruget overholder de vejledende BAT-krav, der for det ansøgte er 2.849 kg kvælstof/år. BAT-kravet er dermed netop overholdt.

Husdyrbrugets produktionsarealer er overvejende indrettet med dybstrøelse, hvor der efter gældende regler, ikke foreligger nogen godkendt teknologi til at nedbringe ammoniakemissionen.

Ejendommens gyllebeholder på 4.000 m³ er med teltdug. Ejendommens ældre gyllebeholder på 350 m³ er med betonlåg. Overdækning af gyllebeholdere med fast overdækning i form af teltdug eller betonlåg reducerer ammoniakfordampningen fra beholderne med 50 % i forhold til tæt overdækning som f.eks. naturligt flydelag. Ansøger har ikke medtaget overdækning af den lille gyllebeholder i BAT-beregningen, idet kravet kan overholdes uden denne er medtaget.

Gyllen opbevares i traditionelle gyllebeholdere, der er opført så de kan modstå påvirkningerne fra gyllen, overpumpning m.v. Der føres de lovpligtige 5 års beholderkontrol.

Uheld og risici

Gylleudslip kan forekomme ved brud på eller overløb fra gyllebeholderne. Der kan også forekomme uheld i forbindelse med foderhåndtering, spild af diesel fra maskiner m.v. Husdyrproduktionen medfører ikke større risiko for uheld i forbindelse med pesticider eller andre kemikalier.

Risikoen for, at gyllebeholderne springer læk, vurderes at være minimal, da gyllebeholderne er tilmeldt beholderkontrol.

I forhold til afledning af overfladevand er det relevant at have kendskab til, hvor det afledes til samt et kort over tagedløb, drænbrønde m.v., så der kan iværksættes en hurtig indsats og forureningen begrænses, hvis der løber gylle, dieselolie eller andet hertil.

Samlet set er det vigtigt at have overblik over hvilke maskiner og materiel, der er til rådighed på ejendommen, så der kan iværksættes en hurtig indsats.

Gode forskrifter ved uheld på ejendommen kan ligeledes underbygge en hurtig og effektiv indsats, og dermed reducere eventuelle gener for nærmeste naboer.

Ansøger har udarbejdet en beredskabsplan, der indeholder oplysninger samt procedurer, der beskriver relevante tiltag med henblik på at stoppe uheld og begrænse udbredelsen. Oplysninger om hvilke personer og myndigheder, der skal alarmeres og hvordan. Kortbilag over bedriften med angivelse af opbevaring af miljøfarlige stoffer, afløbs- og drænsystemer, vandløb m.m. samt en opgørelse over materiel, der kan anvendes i forbindelse med afhjælpning, inddæmning og opsamling af spild/lækage, der kan medføre konsekvenser for det eksterne miljø.

Middelfart Kommune vurderer, at ejendommens beredskabsplan indeholder tilstrækkelig oplysninger, i forhold til håndtering af uheld, hvis situationen opstår. Der er stillet vilkår om, at virksomhedens beredskabsplan skal opdateres minimum en gang årligt (vilkår 10).

Virksomhedens ophør

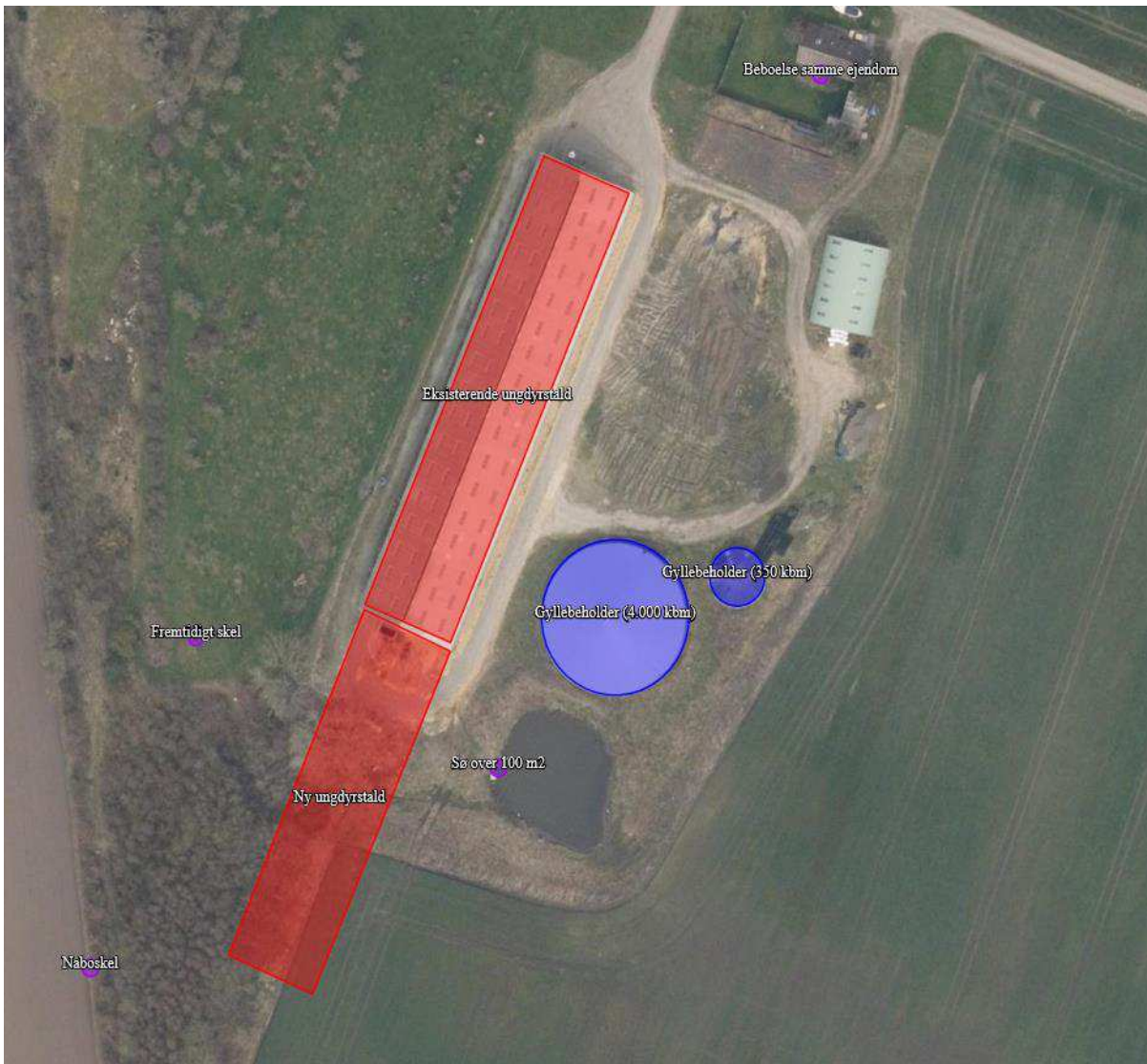
For at sikre, at der ved eventuelt ophør af produktionen sker en miljømæssig korrekt afvikling, er der i miljøtilladelsen fra 2018 (tilladelse 2018 vilkår 16) stillet vilkår om, at ved virksomhedens ophør skal der i samarbejde med tilsynsmyndigheden udarbejdes en afviklingsplan.

Formålet med vilkåret er at tilsynsmyndigheden kan sikre, at såfremt dyreholdet ophører, vil stalde og gyllekummer blive tømt og rengjort. Foderrester, olie- og kemikalierester samt affald skal bortskaffet. Samt at gyllebeholderne vil blive tømt og rengjort, hvis de tages ud af drift.

Litteratur

- Bekendtgørelse af lov nr. 520 af 1. maj 2019 om husdyrbrug og anvendelse af gødning m.v.
- Bekendtgørelse nr. 2225 af 27. november 2021 om godkendelse og tilladelse m.v. af husdyrbrug.
- Bekendtgørelse nr. 2243 af 19. november 2021 om miljøregulering af dyrehold og om opbevaring af gødning
- Habitatdirektivet. EF-direktiv nr. 92/43/EØF af 21. maj 1992 om bevaring af naturtyper samt vilde dyr og planter (EF-habitatdirektivet).
- Bekendtgørelse nr. 1218 af 25. november 2019 af lov om miljøbeskyttelse.
- Bekendtgørelse nr. 1986 af 27. oktober 2021 af lov naturbeskyttelse.
- Bekendtgørelse nr. 116 af 6. februar 2020 af lov om landbrugsejendomme.
- Bekendtgørelse nr. 1257 af 27. november 2019 om indretning, etablering og drift af olietank, rørsystemer og pipelines.
- Bekendtgørelse nr. 1401 af 26. november 2018 om påfyldning og vask m.v. af sprøjter til udbringning af plantebeskyttelsesmidler.
- Vejledende retningslinjer for vurdering af lugt og begrænsning af gener fra stalde. Af K. B. Frandsen (1994) udgivet af MLK Fyn, revideret 2002.
- Vejledning om ekstern støj fra virksomheder. Miljøstyrelsens vejledning nr. 5 af november 1984.
- Husdyrgodkendelse.dk
- Bekendtgørelse nr. 1519 af 29. juni 2021 om brugerbetaling for godkendelse m.v. og tilsyn efter lov om miljøbeskyttelse og lov om husdyrbrug og anvendelse af gødning m.v.

Kortbilag 1: Anlægsoversigt



Kortbilag 2: Naturområder

