



Hanne Als Palle
Højbjergvej 47
4340 Tølløse

Dato: 01-10-2007
Sagsb.: Majbritt Haslund Thomson
Sagsnr.: 07/5319
Dir.tif.: 72368055
E-mail: mht@holb.dk

Miljøgodkendelse

Hermed fremsendes miljøgodkendelsen på Højbjergvej 47, 4340 Tølløse.

Kommunens afgørelse kan påklages til Miljøklagenævnet. Se afsnit 11.1 på side 8 i miljøgodkendelsen.

Såfremt afgørelsen ikke påklages, kan den udnyttes efter den 31.10.2007.

Med venlig hilsen

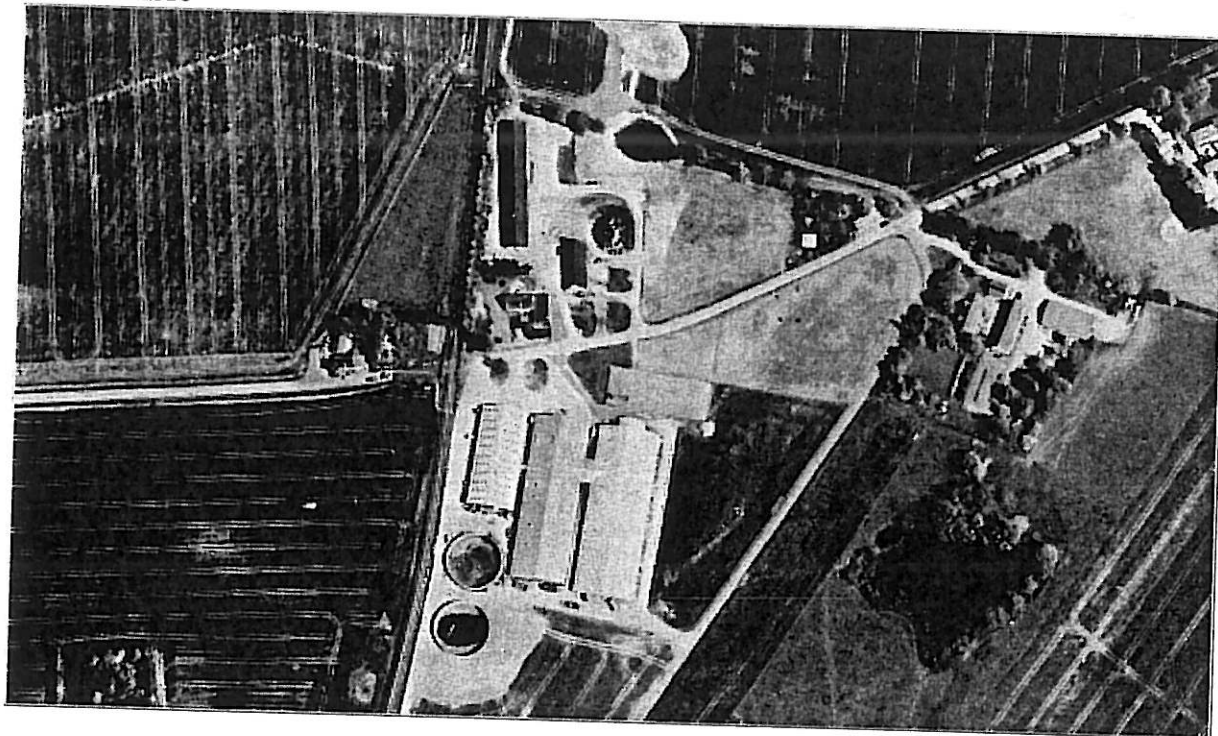
Majbritt Haslund Thomson

Bilag:

Miljøgodkendelsen

Kopi er sendt til
Jørn Andersen, Højbjergvej 41, 4340 Tølløse
Embedslæge institutionen, Rolighedsvej 7, 4180 Sorø
Arbejdstilsynet, Postboks 1228, 0900 København C
Danmarks Naturfredningsforening, Masnedøgade 20, 2100 København Ø
Landbosjælland, Elmegården 2, 4450 Jyderup
Dansk Ornitologisk Forening, Vesterbrogade 140, 1620 København V.
DN Holbæk, v/ formand Finn Bjerregaard, Udbyvej 36, 4300 Holbæk.

Højbjergvej 47
4340 Tølløse



Miljøgodkendelse af sohold på matr. nr. 6 b m.fl. Nr. Eskilstrup By, Soderup beliggende Højbjergvej 47, 4340 Tølløse.

Grundlaget for godkendelsen

Tølløse Kommune har den 30. december 2005 modtaget ansøgning om miljøgodkendelse efter Miljøbeskyttelsesloven kapitel 5 af landbrugsejendommen på Højbjergvej 47, 4340 Tølløse. Matr. 6 b m.fl., Nr. Eskilstrup By, Soderup. Den 14. marts 2006 har Holbæk Kommune modtaget en anmeldelse om udvidelse fra 750 årssøer, 9.000 smågrise, 200 slagtesvin og 3 heste, svarende til 232 DE til 750 årssøer, 14.200 smågrise, 465 slagtesvin og 3 heste, svarende til 269,9 DE. I forbindelse med udvidelsen sker der ikke en fysisk udvidelse af driftsbygningerne, udvidelsen kan foretages indenfor eksisterende rammer. Den 22., 28. og 29. august 2007 og den 3. og 6. september 2007 har Holbæk Kommune modtaget yderligere oplysninger.

Ansøgningen er fremsendt af Landbosjælland, Elmegården 2, 4450 Jyderup på vegne af gårdejer Hanne Als Palle.

Virksomhedens ejer:

Hanne Als Palle
Højbjergvej 47
4340 Tølløse.

Virksomhedens adresse:

Højbjergvej 47
4340 Tølløse
CVR nr.: 12767897
CHR nr.: 81363

Den 1. oktober 2005 trådte nye regler i kraft for miljøgodkendelse af husdyrproduktion med mere end 750 stipladser til søer. Med baggrund i denne lovændring har Hanne Als Palle fremsendt en ansøgning på miljøgodkendelse af 750 årssøer, en udvidelse fra 9.000 smågrise og 200 slagtesvin til 14.200 smågrise, 465 slagtesvin og 3 heste, svarende til en udvidelse fra 232,6 til 269,9 DE.

Virksomheden er hermed optaget på listen over godkendelsespligtige virksomheder under punkt I 101 a: Anlæg til husdyrproduktion for 250 dyreenheder, dog 270 dyreenheder hvis mindst 90 % af dyreenhederne stammer fra søer med tilhørende smågrise indtil 30 kg eller 750 stipladser, jf. Bekendtgørelse nr. 1640 af 13/12/06 om godkendelse af listevirksomhed, Miljøministeriet.

Ansøgningen godkendes efter kapitel 5 i Miljø- og Energiministeriets lovbekendtgørelse nr. 1640 af 13/12/2006 om godkendelse af listevirksomheder.

Virksomheden er også omfattet IPPC-direktivet, Europarådets direktiv 96/61/EF af 24. september 1996, hvilket bl.a. medfører, at offentligheden skal have mulighed for at udtale sig om ansøgningen og udkast til afgørelsen, inden godkendelsesmyndigheden kan godkende væsentlige ændringer eller udvidelser af virksomheden. Ansøgningen har været annonceret i lokalavisen Midtsjællands Folkeblad den 21. juni 2006.

Godkendelsen er udarbejdet på baggrund af følgende materiale:

- Ansøgning om miljøgodkendelse af 14. marts 2006
- VVM-screening foretaget af Vestsjællands Amt den 22.11.2006.
- Teknisk Afdelings miljøtekniske beskrivelse og vurdering
- Supplerende oplysninger fremsendt af Landbosjælland

På grundlag af de i sagen foreliggende oplysninger, meddeler Holbæk Kommune hermed miljøgodkendelse til drift af ovennævnte landbrugsejendom med sohold på 750 årssøer, 14.200 smågrise, 465 slagtesvin og 3 heste, svarende 269,9 DE. Godkendelsen er meddelt i henhold til Miljøbeskyttelseslovens kapitel 5, § 33 på nedenstående vilkår.

1. Generelle vilkår

- 1.1 Godkendelsen omfatter samtlige landbrugsmæssige aktiviteter på ejendommen Høbjærgvej 47, 4340 Tølløse.
- 1.2 Vilkårene i denne godkendelse skal, hvis ikke andet er anført, være opfyldt fra den dato, hvor godkendelsen træder i kraft. Vilkårene kan dog til enhver tid ændres efter reglerne i miljøbeskyttelseslovens § 41a, stk. 2.
- 1.3 Virksomhedens miljøgodkendelse skal, jf. § 17 i Godkendelsesbekendtgørelsen, regelmæssigt og mindst hvert 10. år tages op til revurdering. Den første regelmæssige vurdering skal dog foretages, når der er forløbet 8 år. Det er planlagt at foretage den første revurdering i 2015.
- 1.4 Der skal til enhver tid forefindes et eksemplar af denne miljøgodkendelse på virksomheden. Den ansvarlige for driften og de øvrige ansatte skal være bekendt med godkendelsens vilkår. Det juridiske ansvar ligger hos ejeren pt. Hanne Als Palle.
- 1.5 Enhver væsentlig drifts- indretnings eller bygningsmæssig ændring skal anmeldes til Holbæk Kommune inden gennemførelsen. Kommunen vurderer, om de aktuelle planer for ændring/udvidelse kan ske inden for rammerne for denne godkendelse.
- 1.6 Driftsuheld, hvor der opstår risiko for forurening af miljøet, skal straks meldes til Alarmcentralen, tlf.: 112 og derefter straks til tilsynsmyndigheden, Holbæk Kommune, Teknik- og Miljøafdelingen, tlf. 72 36 36 36.

2. Vilkår for indretning og drift

- 2.1 Virksomheden skal indrettes og drives i overensstemmelse med de oplysninger, der ligger til grund for godkendelsen samt godkendelsens vilkår og det der er beskrevet i den miljøtekniske beskrivelse.

Reglerne i miljølovgivningen, herunder Bekendtgørelsen nr. 814 af 13. juli 2006 om erhvervsmæssigt dyrehold, husdyrgødning, ensilage m.v. skal til enhver tid efterleves.
- 2.2 Virksomheden tillades drevet med et dyrehold på 750 årssøer, 14.200 smågrise, 465 slagtesvin og 3 heste, svarende 269,9 DE.
- 2.3 Der skal altid være minimum 9 måneders opbevaringskapacitet for bedriftens produktion af husdyrgødning, inkl. vaskevand og husdyrgødning, der opbevares på bedriften for anden ejendom.
- 2.4 Trykledningen skal tømmes efter brug, således at der ikke står gylle i ledningen. Alle udtag skal sikres mod hærværk.
- 2.5 Håndtering af gylle, herunder påfyldning af gyllevogn, skal altid foregå under opsyn, således at spild undgås, og der tages størst mulig hensyn til omgivelserne
- 2.6 Gylleudspredningen og tømning af slanger efter udpumpning af gylle skal ske på sådan en måde, at naboer generes mindst muligt.
- 2.7 Eventuel omrøring af gyllen i gyllebeholderen må tidligst påbegyndes et døgn før udkørsel.

- 2.8 Ved transport af gylle på offentlig vej, skal gyllevognen være indrettet, således at spild ikke kan finde sted. Skulle der ske spild, skal vejbanen straks rengøres.
- 2.9 Ændring af udspretningsarealer skal, efter de aktuelle regler, meddeles til Holbæk Kommune.
- 2.10 Virksomheden skal foderoptimere med hensyn til fosfor, således at udskillelse af fosfor højst vil være:
 2,88 kg P ab dyr/dyr for årssøer i løbe- og drægtighedsstald
 3,25 kg P ab dyr/dyr for årssøer i farestald
 0,504 kg P ab dyr/dyr for slagtesvin på delvis spaltegulv
- Desuden er afgørelse truffet under forudsætning af at smågrise fra 7,2 kg højst vil være en udskillelse af fosfor på
 0,129 kg P ab dyr/dyr i nudrift
 0,115 kg P ab dyr/dyr i ansøgte produktion

3. Vilkår for støj

- 3.1 Virksomhedens samlede bidrag til støjbelastning i omgivelserne må ikke overstige følgende værdier målt ved nabobeboelser eller deres opholdsarealer, angivet som det ækvivalente, korrigerede lydtryksniveau i dB(A):

For det lokalplanlagte boligområde syd for Tølløse gælder:

Dag	kl. 06.00-18.00	45dB(A)
Aften	kl. 18.00-22.00	40dB(A)
Nat	kl. 22.00-06.00	35dB(A)

Maksimalværdierne af støjniveauet må om natten ikke overstige 50 dB(A).

For øvrige områder gælder:

Dag	kl. 06.00-18.00	55dB(A)
Aften	kl. 18.00-22.00	45dB(A)
Nat	kl. 22.00-06.00	40dB(A)

Maksimalværdierne af støjniveauet må om natten ikke overstige 55 dB(A).

Normal kørsel med traktor og landbrugsmaskiner ved markarbejde er ikke omfattet af støjgrænserne i vilkår 3.1.

- 3.2 Transport til og fra virksomheden skal som hovedregel foregå på hverdage mellem 7.00 og 18.00. Levering af slagtesvin og afhentning af smågrise kan foregå uden for dette tidsrum.
- 3.3 Såfremt kommunen vurderer, at virksomheden giver anledning til væsentlige støjgener, og virksomheden er gennemgået for evt. fejl eller driftsændringer, som kan give anledning til forøgede støjgener, skal virksomheden på kommunens anmodning, for egen regning eftervisse, at de stillede støjkrav er overholdt. Virksomheden kan dog komme med forslag til ændringer, som kan reducerer støjgenerne, før der fra kommunens side anmodes om en støjberedning eller -måling.

Støjmålingen skal udføres under forhold, hvor virksomheden er i fuld drift, dvs. under de i praksis mest støjende driftsforhold.

Støjmålingen kan maksimalt kræves en gang pr. år, og skal foretages i overensstemmelse med den til en hver tid gældende vejledning fra Miljøstyrelsen om måling eller beregning af ekstern støj fra virksomheder. Målingerne skal udføres af et uvildigt laboratorium, som er godkendt af Miljøstyrelsen til at udføre støjmålinger af typen "Miljømålinger – ekstern støj".

- 3.4 Rapport med resultater af støjmålinger/beregninger skal indsendes til tilsynsmyndigheden senest 1 måned efter målingernes udførelse.

4. Vilkår for luftforurening

- 4.1 Landbrugsdriften må ikke give anledning til lugt- og støvgener, uden for virksomhedens arealer, som af tilsynsmyndigheden vurderes at være væsentlige.
- 4.2 Virksomheden og dens omgivelser skal renholdes således, at lugtgener begrænses mest muligt.
- 4.3 Landbrugsproduktionen må ikke give anledning til større lugtemission, end det der ligger til grund for miljøgodkendelsen. Beregnet emission før udvidelsen er 16.030 LE/s (lugtenhed/sekund) og efter udvidelsen 19.822 LE/s.
- Lugtemissionen er beregnet efter "Vejledende retningslinier for vurdering af lugt og begrænsning af gener fra stalde". Retningslinierne er udarbejdet af Miljøcenter Fyn/Trekantområdet maj 2002, FMK.
- 4.4 Ventilationsanlæg skal indrettes og fungere således, at der ikke opstår væsentlige lugt- og støjgener for de omkringboende. Staldventilation skal jævnligt efterses, renholdes og defekte/støjende ventilatorer skal straks udbedres
- 4.5 Ventilationsbehovet skal styres ved regulering af luftmængden i færrest mulige afkast, for at sikre at der holdes en høj lufthastighed i de ventilationsafkast der kører.
- 4.5 Der skal indgås en serviceaftale med et ventilationsfirma om en årlig gennemgang af ventilationsanlægget.
- 4.6 Såfremt kommunen vurderer, at virksomheden giver anledning til væsentlige lugtgener, og virksomheden er gennemgået for evt. fejl eller driftsændringer, som kan give anledning til forøgede lugtgener, skal virksomheden på kommunens anmodning, for egen regning eftervisse, at de stillede lugtkrav er overholdt. Virksomheden kan dog komme med forslag til ændringer, som kan reducerer lugtgenerne, før der fra kommunens side anmodes om en støjberregning eller -måling. Virksomheden skal på kommunens anmodning, fremsende den fornødne dokumentation i form af målinger og evt. beregninger til eftervisning af virksomhedens samlede lugtbidrag. Kravet om dokumentation af lugtforholdene kan højst fremsættes en gang årligt, med mindre den sidste kontrol viser, at lugtbidraget fra virksomheden væsentligt overskrider, det der har ligget til grund for meddelelse af denne miljøgodkendelse.

Dokumentationen skal danne grundlag for tilsynsmyndighedens vurdering af, om lugtgenerne er over eller under niveauet for, hvad der kan accepteres. Inden dokumentationsprogrammet

iværksættes, skal det godkendes af tilsynsmyndigheden. Udgifter til fremskaffelse af dokumentation afholdes af virksomheden.

Beregninger af lugtgener skal udføres af et firma, der er akkrediteret til at udføre disse målinger/beregninger, eller som kan godkendes af tilsynsmyndigheden. Lugtberegningen kunne f.eks. være en af OML-beregningerne.

Viser lugtmålingerne/-beregningerne, at virksomheden giver anledning til et større lugtbidrag end forudsat, ved meddelelse af denne godkendelse, skal der efter nærmere aftale med tilsynsmyndigheden foretages afhjælpende foranstaltninger.

- 4.7 Rapport med resultater af lugtmålinger/beregninger skal indsendes til tilsynsmyndigheden senest 1 måned efter målingernes udførelse.
- 4.8 Såfremt driften medfører væsentlig flere lugt- og støvgener end forudsat ved udarbejdelse af denne godkendelse, kan tilsynsmyndigheden fastsætte skærpede vilkår for driften.

5. Vilkår for affald

- 5.1 Arealer omkring bygninger og tilkørselsveje skal holdes ryddelige og fri for affald, foderrester, gødning m.v.
- 5.2 Indtil selvdøde og aflivede dyr bliver afhentet, skal de opbevares på en skyggefuld afhentningsplads i tilknytning til ejendommen. Dyrene skal placeres på et underlag, så de er hævet i en passende afstand fra jorden. Hvis det er nødvendigt, sikres afhentningspladsen mod ådselædende dyr. Afhentningsstedet skal ligge i en passende afstand fra produktionsbygninger og offentlig vej. Afhentningsstedet skal ligge ved en fast tilkørselsvej og være tilgængelig for opsamlingsmateriellet. I tilfælde hvor dyrene er overdækket, skal det ske med en fast overdækning. Mindre dyr skal opbevares på køl. Dyrene skal tilmeldes afhentning hurtigst muligt og senest 24 timer efter konstatering af dødsfald. Afhentning af dyr opbevaret på køl kan afvente, indtil denne er fuld. Dog skal tilmeldingen til afhentning ske senest 3 uger efter, at påfyldning af containeren er påbegyndt.
Døde dyr skal bortskaffes til autoriseret destruktionsanstalt.
- 5.3 Virksomhedens olie- og kemikalieaffald, herunder medicinrester og emballage, skal til enhver tid opbevares i tæt emballage og stå overdækket på fast og tæt bund, uden mulighed for afløb til kloak, jord eller lignende.
- 5.4 Holbæk Kommunes affaldsregulativer skal til enhver tid overholdes. Affaldet skal afleveres regelmæssigt og der skal foreligge kvitteringer for aflevering af affald til godkendt modtager.

6. Vilkår for skadedyr m.v.

- 6.1 På virksomheden skal der foretages en effektiv fluebekæmpelse i overensstemmelse med de af Statens Skadedyrslaboratorium seneste fastsatte retningslinier. Retningslinierne opdateres 1 gang årligt.
- 6.2 Opbevaring af foder skal ske på en måde, så der ikke opstår væsentlig risiko for tilhold af rotter og andre skadedyr.

7. Vilkår for spildevand

- 7.1 Alt spildevand fra vask af stalde, inventar m.v. skal ledes til gyllebeholder.
- 7.2 I tilfælde af at rengøring af sprøjteudstyr og påfyldning af marksprøjte foregår ved driftsbygningerne, skal det foregå på en fast plads med tæt bund og med afløb til opsamlingsbeholder. Skylning af marksprøjten kan dog foregå ved, at skyllevandet spredes på den mark, der lige er sprøjtet.

8. Vilkår for dokumentation og kontrol.

- 8.1 På tilsynsmyndighedens forlangende skal virksomheden dokumentere overholdelsen af denne godkendelses vilkår.
- 8.2 Dokumentation i form af kvitteringer for eftersyn af ventilationsanlæg, indkøbte polte, slagteriefregninger, sædskifte- og gødningsplaner/regnskaber, næringsstoffregnskaber, forpagtnings- og overførelsesaftaler m.v. opbevares i mindst 5 år og forvises kommunen på forlangende.
- 8.3 Der skal til stadighed forefindes aftaler, der sikrer overholdelsen af harmonireglerne. Ved indgåelse af nye aftaler, skal oplysningerne om disse indsendes til Holbæk Kommune senest 2 måneder efter ikrafttræden. Kortbilag over aktuelle arealer vedlægges.
- 8.4 Tab af N, P og ammoniak til omgivelserne, må ikke overstige det, der er opgivet i ansøgningsmaterialet.

9. Renere teknologi

- 9.1 Virksomhedens ejer skal i produktionen anvende den bedst tilgængelige teknologi således, at forureningen ud fra en samlet betragtning bliver mindst mulig. Ligeledes skal den daglige aktivitet foregå, så der frembringes mindst muligt affald.
- 9.2 Senest 2 år efter meddelelsen af denne godkendelse, skal virksomheden udarbejde en handlingsplan, hvor virksomheden har formuleret en miljømålsætning som præciserer på hvilke områder bedriften vil gøre en særlig indsats for at reducere miljøpåvirkningerne. Grønt regnskab kan indgå helt eller delvis i handleplanen.

Handleplanen skal redegøre for hvordan målsætningen efterleves og fremsendes til kommunen senest 1. november 2009.

10. Ophør af virksomheden

- 10.1 Hvis virksomheden lukkes ned, herunder ophør af husdyrproduktion, skal alle beholdere tømmes og foderrester skal bortskaffes. Oprydning skal foregå i henhold til gældende lovgivning og dokumentation for bortskaffelse skal foreligge.

11. Retsvirkninger af miljøgodkendelsen

- 11.1 Klagevejledning: Miljøgodkendelsen kan inden 4 uger fra offentliggørelsen, påklages til Miljøklagenævnet af ansøger, og enhver, der må antages at have en individuel, væsentlig interesse i sagens udfald samt visse offentlige institutioner og interesseorganisationer. En eventuel klage skal være skriftlig, stiles til Miljøklagenævnet og sendes til Holbæk Kommune, Teknik og Miljø, Gl. Skovvej 158, Nr. Jernløse, 4420 Regstrup, der videresender klagen til Miljøklagenævnet.

Klagen skal være Holbæk Kommune i hænde senest 4 uger efter annoncering.

Afgørelsen kan endvidere indbringes for domstolene jf. Miljøbeskyttelseslovens § 101. En eventuel sag skal være anlagt inden 6 måneder efter annonceringen.

- 11.2 Ikrafttrædelse: Godkendelsen træder i kraft ved annonceringen. Klage over godkendelsen har ikke opsættende virkning. Det bemærkes, at udnyttelsen af godkendelsen inden klagefristens udløb ikke indebærer begrænsninger i klagemyndighedens adgang til at ændre eller ophæve godkendelsen.

- 11.3 Aktindsigt: Det skal oplyses, at der til enhver tid er adgang til aktindsigt i de resultater af virksomhedens egenkontrol, som tilsynsmyndigheden er i besiddelse af, samt i sagen i øvrigt, jf. offentlighedsloven og lov om fri adgang til miljøoplysninger.

- 11.4 Det er ansøgers pligt at indhente nødvendige godkendelser, tilladelser og dispensationer efter anden lovgivning end miljøbeskyttelsesloven.

- 11.5 Annoncering: Miljøgodkendelsen vil blive bekendtgjort i Midtsjællands Folkeblad den 3. oktober 2007.

Venlig hilsen

Majbritt H. Thomson
Miljømedarbejder

Kopi er sendt til:
Embedslæge institutionen, Rolighedsvej 7, 4180 Sorø
Arbejdstilsynet, Postboks 1228, 0900 København C
Danmarks Naturfredningsforening, Masnedøgade 20, 2100 København Ø
Landbosjælland, Elmegården 2, 4450 Jyderup
Dansk Ornitologisk Forening, Vesterbrogade 140, 1620 København V.
DN Holbæk, v/ formand Finn Bjerregaard, Udbyvej 36, 4300 Holbæk.

Miljøteknisk beskrivelse og vurdering

Sohold, smågrise og slagtesvin på:
Højbjergvej 47, 4340 Tølløse,
matr. nr. 6 b m.fl. Nr. Eskilstrup By, Soderup

Indhold

Indledning	10
Afstand til naboer m.v.....	11
Indretning og drift.....	12
Gødningsproduktion og opbevaring.....	14
Transport	15
Fosfor	15
Affald	16
Ventilation.....	17
Anvendelse af råvarer, hjælpestoffer og energi	17
Spildevand.....	18
Luft og lugt.....	19
Forureningsbegrænsende foranstaltninger og valg af bedst tilgængelig teknik.....	21
Samlet vurdering	23
Bilagsliste.....	23

Indledning

Tølløse Kommune har den 30. december 2005 modtaget ansøgning om miljøgodkendelse efter Miljøbeskyttelsesloven kapitel 5 af landbrugsejendommen på Høbjærgvej 47, 4340 Tølløse. Den 14. marts har Tølløse Kommune modtaget en anmeldelse om udvidelse fra 750 årssøer, 9.000 smågrise og 200 slagtesvin, svarende til 232 DE til 750 årssøer, 14.200 smågrise, 465 slagtesvin og 3 heste, svarende til 269,9 DE.

Ansøgningen er fremsendt af Landbosjælland, Elmegården 2, 4450 Jyderup på vegne af gårdejer Hanne Als Palle.

Den 1. oktober 2005 trådte nye regler i kraft for miljøgodkendelse af husdyrproduktion med mere end 750 stipladser. Med baggrund i denne lovændring har Hanne Als Palle fremsendt en ansøgning om miljøgodkendelse af sohold på 750 stipladser, 14.200 smågrise, 465 slagtesvin og 3 heste, svarende til 269,9 DE.

Virksomheden er optaget på listen over godkendelsespligtige virksomheder under punkt I 101 a: Anlæg til husdyrproduktion for 250 dyreenheder, dog 270 dyreenheder hvis mindst 90 % af dyreenhederne stammer fra søer med tilhørende smågrise indtil 30 kg eller 750 stipladser, jf. Bekendtgørelse nr. 1640 af 13/12/06 om godkendelse af listevirksomhed, Miljøministeriet.

Da det er en (i)-mærket virksomhed, må godkendelsesmyndigheden ikke træffe endelig afgørelse, før offentligheden har haft lejlighed til at udtale sig om ansøgningen og udkastet til afgørelse. Ansøgningen er annonceret i Midtsjællands Folkeblad den 21. juni 2006.

Ansøgningsmaterialet opfylder bestemmelserne i Bekendtgørelse nr. 1640 af 13/12/06 om godkendelse af listevirksomhed, Miljøministeriet.

Der er modtaget kommentarer til forslaget om miljøgodkendelse fra Landbosjælland på vegne af ejer Hanne Als Palle, se bilag 6.

Afstand til naboer m.v.

Virksomheden ligger lige syd for Tølløse by. Afstandene fra staldbygning til anden bebyggelse m.v. kan ses i nedenstående tabel 1.

Afstand fra staldbygning til m	Afstand m	Husdyrgødningsbekendtgørelsen m
Beboelse på samme ejendom	Ca. 30	15
Nærmeste nabobeboelse, nord	465	100
Nærmeste nabobeboelse, syd	1000	100
Nærmeste nabobeboelse, øst	190	100
Nærmeste nabobeboelse, vest	Ca. 60	100
Byzone/lokalplanlagt område i landzone	640	300
Sommerhusområde	>300	300
Samlet bebyggelse i landzone	Ca. 580	300
Enkelt vandindvinding	> 25	25
Fælles vandindvinding	Ca. 750	50
Vandløb, dræn, søer	Ca. 115	15
Offentlig vej, privat fælles vej, naboskel	10	15
Naboskel	20	30
Levnedsmiddelvirksomhed	>25	25

Afstand fra stalde, ensilageoplag, møddinger og beholdere til husdyrgødning.

Den nærmeste naboejendom ligger cirka 60 meter vest for ejendommen. De øvrige ejendomme ligger mellem 190 og 1000 m fra ejendommen. Der er ca. 580 meter til nærmeste beboelse i samlet bebyggelse. I kommuneplanen er der udlagt et boligområde syd for Tølløse by, dette område ligger 640 m fra ejendommen. Der er mere end 300 meter til nærmeste sommerhusområde. På bilag 1 ses virksomhedens placering i forhold til nabo og Tølløse by.

Afstanden er 60 m til en nabobeboelse og som har en anden ejer end driftsherren. Husdyrgødningsbekendtgørelsens § 4 om lokalisering kan således ikke overholdes. Afstandskravene i forbindelse med lokalisering, er ikke gældende for virksomheder, der er omfattet af en kapitel 5 godkendelse, da selve miljøgodkendelsen er at betragte som en lokaliseringsgodkendelse.

I henhold til Kommuneplan 2005-2015 er ejendommen beliggende i rammeområdet: "Landzoneområde". Der er ingen lokalplan for området. I Regionplanen er ejendommen beliggende i Jordbrugsområde.

Indenfor virksomhedens udspretningsarealer ligger der en del småsøer, der er omfattet af naturbeskyttelsesloven § 3. Det er en generel beskyttelse, der betyder at der ikke må foretages ændringer i de beskyttede områders tilstand. En ændring vil kræve en tilladelse.

Vurdering

Afstandskravet på 100 meter til nabobebyggelse kan ikke overholdes. Beregning af lugtemission viser at geneafstanden til nabobeboelse stiger fra ca. 127 til 141 m. Fra midten af staldanlægget er der ca. 130 m til nabobeboelse. Øvrige afstandskrav er overholdt.

Ansøger oplyser, at der er stor fokus på rengøring og at holde stierne rene og tørre. Det oplyses, at der bruges store mængder halm i staldene, hvilket også sikrer en god og tæt flydelag af gyllebeholdere.

På den baggrund vurderer kommunen, at nabobeboelsen ikke vil kunne registrere en væsentlig forøgelse af lugt fra det pågældende projekt.

Der vil blive fastsat vilkår om begrænsning af lugtgenerer fra virksomheden, således, at virksomheden ikke giver anledning til væsentlige lugtgener.

Indretning og drift.

Virksomheden har en sobesætning på 750 årssøer, 14.200 smågrise, der afvæntes ved 4-5 uger (7,2 kg) og 465 slagtesvin. Dette svarer til 269,9 DE. Der er 750 stipladser mht. søer.

Oversigtstegning over virksomheden og indretning og opdeling af staldene kan ses i bilag 2.

Der er ingen bivirksomhed på ejendommen.

Harmoni- og arealkrav

Det nødvendige areal til udbringning af husdyrgødning fra en besætning med 269,9 DE er 192,8 ha ved et krav til harmoniareal på 1,4 DE pr. ha. Ejendommens udspretningsarealer kan ses på bilagene 3.1, 3.2 og 3.3. Ejendommens MVJ aftaler kan ses på bilag 4.

Til udbringning af husdyrgødning er følgende arealer til rådighed.

Arealer tilknyttet ejendommen	Areal til udbringning af husdyrgødning, ha, i førsituation	Areal til udbringning af husdyrgødning, ha, i eftersituation
Eget areal: Højbjergvej 47:	43,1	54,4
Andet eget areal: Øvrige Kr. Eskilstrup	43,0	25,0
Forpagtninger: Bukkerupvej 98 Præstemarken 8 Tysingevej 28 Vinkelhusene 21 Højbjergvej 56	37,5 14,8	36 14,8 22,6 1,9 5
Gylleaftaler: Bukkerupvej 116 Sønderstrupvej 119	20,0 20,0	10,0 30,0
I alt	178,4	199,7 ha

Der hører i alt 79,4 ha udspretningsarealer til ejendommen og der er forpagtet i alt 80,3 ha. Der er indgået gylleaftaler for i alt 40 ha.

Der modtages ikke slam eller andre affaldsprodukter til udbringning på de nævnte arealer.

I henhold til Fødevareministeriets bekendtgørelse nr. 1152 af 23. november 2006 om husdyrhold og arealkrav kræves, et udspretningsareal svarende til 25 % af arealkravet til de første 120 dyreenheder og 30 % af arealkravet til de resterende, svarende til et areal på 53,55 ha.

Arealkravet er opfyldt med et eget areal på 79,4 ha

Beregning af arealkrav.

0 – 120 DE	120 DE/1,4 DE/ha x 25 %	21,43 ha
120 – 269,9 DE	130 DE/1,4 DE/ha x 30 %	32,12 ha
I alt		53,55 ha

Vurdering: Arealkravet på 53,55 ha er opfyldt ved eget areal på i alt 79,4 ha.

Gødningsproduktion og opbevaring

Staldene er indrettet med delvis spaltegulv og gødningen opsamles i gyllekanaler og ledes til en fortank og videre til gyllebeholder.

Gødningsproduktion	Før m ³	Efter m ³
Årlig produktion af husdyrgødning inkl. Vaskevand, drikkevandsspild og regnvand i gyllebeholder	5.299	6.106
Pr. måned	442 tons	509 tons

Der er en årlig gylleproduktion på 6.106 m³. I gødningsberegningerne indgår der normalt for vaskevand, drikkevandsspild og regnvand.

Der er delvis overbrusningsanlægsanlæg, som medvirker til at binde støv og styre grisenes gødeadfærd. Særligt i sommerhalvåret kan overbrusning være med til at opretholde en god hygiejne i stierne med delvis spaltegulv, og derved reducere lugtgener.

Alle stalde er tilsluttet bedriftens gylletanke.

Opbevaringskapacitet	m ³
Gyllebeholder G1	2.500
Gyllebeholder G2	2.500
Gyllebeholder	750
I alt	6.750

Gyllebeholdere, diverse oplysninger.

Anlæg	Byggeår	Beholderkontrol	Overdækning
G1	2000	-	Naturlig flydelag
G2	2004	-	Naturlig flydelag
G3	1988	22.04.1999	Naturlig flydelag

Alle beholderne har naturligt flydelag som overdækning, og der føres logbog over tømning, omrøring, flydelagets tilstand og tæthed.

Der er en opbevaringskapacitet på 10,9 mdr.

Al gødning pumpes med trykledning til udspretningsarealerne, hvor det fordeles via slangeudlægger.

Vurdering

Kravet til mindst 9 mdr. opbevaringskapacitet er opfyldt, hvilket betyder, at husdyrgødningen kan indpasses i et almindeligt sædskifte. Det vurderes, at der ikke vil opstå problemer med fyldte gyllebeholdere uden for gødningssæsonen.

Det vurderes, at det vil være muligt at etablere et tæt flydelag på gyllebeholderne bestående af halmstrøelse eller snittet halm.

Omrøring, udbringning og kørsel med gylle kan medføre forøgede lugtgener. Derfor vil der blive fastsat vilkår om at håndtering af gylle skal ske på en sådan måde, at naboejendommen påvirkes mindst mulig.

Trykledningen skal tømmes efter brug, således at der ikke står gylle i ledningen. Alle udtag skal være sikret mod hærværk.

Transport

De eksterne transporter foregår på befæstede arealer ad offentlig vej, og omfatter primært leverancer til ejendommen af fodermidler og transport af dyr. Den interne transport af halm vil foregå med traktor. Der foregår ikke transport med husdyrgødning, al gødning pumpes med trykledning til udspretningsarealerne, hvor det fordeles via slangeudlægger.

Transporter til og fra ejendommen	Antal/ år før	Antal/år efter
Transport af foderkorn, 12 tons vogn og traktor	75	85
Foder – ekstern transport	52	52
Salg af smågrise	52	52
Afhentning af døde dyr	52	52
Afhentning af slagtesøer	26	26
Diverse transporter	52	52
I alt	309	319

Vurdering

Den mindre stigning i antallet af transporter vurderes til at ikke at have væsentlig betydning.

Fosfor

Vestsjællands amt har i VVM-screeningen afgjort, at udvidelsen ikke medfører en VVM, hvis der foderoptimeres med hensyn til fosfor, og at udskillelse af fosfor i nudrift og i den ansøgte produktion højst vil være

- 2,88 kg P ab dyr/dyr for årssøer i løbe- og drægtighedsstald
- 3,25 kg P ab dyr/dyr for årssøer i farestald
- 0,504 kg P ab dyr/dyr for slagtesvin på delvis spaltegulv

Desuden er afgørelse truffet under forudsætning af at smågrise fra 7,2 kg højst vil være en udskillelse af fosfor på

- 0,129 kg P ab dyr/dyr i nudrift
- 0,115 kg P ab dyr/dyr i ansøgte produktion

Se bilag 5.

Affald

Der produceres en række forskellige affaldstyper på ejendommen.

Affaldstype	Opbevaring og bortskaffelse
Døde dyr	Smågrise opbevares på køl og større dyr opbevares i stalden eller lige ved stalddøren. De døde dyr afhentes 1 gang om ugen og efter behov af DAKA. DAKAs chauffør sender en SMS-besked lige før han kommer og herefter flyttes container og døde dyr ud til privatvej.
Medicin	Opbevares i tæt emballage i køleskab i værkstedet placeret i stalden. Evt. medicinrester afleveres til den kommunale modtageplads.
Kemikalier, pesticider og tom emballage	Opbevares i aflåst rum/skab. Der er ikke afløb i rummet. Der er støbt kant for at undgå forurening ved evt. uheld. Tom kemikalieemballage afleveres på den kommunale modtageplads.
Olie og olierester	Opbevares i værksted. Afleveres på den kommunale modtageplads.
Brandbart	Afleveres på genbrugspladsen, i henhold til regulativ.

Vurdering

Det er sandsynliggjort, at affald bortskaffes efter de gældende regler.

Der fastsættes vilkår for dokumentation for bortskaffelsen af affald fra virksomheden, samt vilkår for opbevaring af farligt affald i tætte, lukkede beholdere på tæt bund uden afløb. De døde dyr skal sikres mod at hunde og andre dyr kan få fat i dem.

Skadedyr

Regelmæssig rengøring af stalde og opbevaringsanlæg til foder vil være med til at begrænse gener fra skadedyr.

Der er opmærksomhed på forekomst af rotter og mus og bekæmpelse af disse ved at holde staldområdet ryddeligt og foretage generel rottebekæmpelse. Der er indgået aftale med firmaet Mortalin, der foretager bekæmpelse af rotter, mus og fluer.

Vurdering

Det er sandsynliggjort at virksomheden har foretaget skadedyrsbekæmpelse efter behov. Der fastsættes vilkår om at fluebekæmpelsen skal ske i overensstemmelse de af Statens Skadedyrlaboratorium retningslinier.

Ventilation

I de 4 staldafsnit med smågrise, er der 2 ventilationsafkast.

I staldene styres luftskiftet med undertryk. Der er i alt 24 afkast, der alle er placeret i tagfladen.

Ved max. ventilation vil der, for at opnå maksimal køling af stalddrummet, være et luftskifte på ca. 400 m³/faresti/time i farestaldene (holddrift)
ca. 100 m³/sosti/time i løbe- og drægtighedsstaldene
ca. 100 m³/slagtesvinestiplads/time i slagtesvinestaldene.

Dette svarer til en samlet maks. Ventilation på ca. 228.600 m³/time ved absolut maksimum.

Vurdering

Under normal drift, forventes ventilationsanlægget ikke at give anledning til gener i form af støj. Der fastsættes vilkår om at ventilationsanlæggene jævnligt renholdes og efterses. Desuden fastsættes vilkår for af begrænse eventuelle lugtgener.

Ventilationsbehovet skal styres ved regulering af luftmængden i færrest mulige afkast, for at sikre at der holdes en høj lufthastighed i de ventilationsafkast der kører.

Anvendelse af råvarer, hjælpestoffer og energi

Der anvendes hjemmeblandet tørfoder på ejendommen. Der bruges ca. 6 forskellige blandinger, fordelt på søer, smågrise og slagtesvin. I foderblandingerne indgår der bl.a. mineralblandinger, sojaskrå, fedt, kartoffelprotein og mælkepulver. Råvarerne kan varieres, alt efter foderoptimering, priserne på råvarerne osv. Der er råvarer på lager til ca. 2 mdr. forbrug. Derudover indgår der som hovedingrediens korn i foderet. Kornet stammer fra egen avl og indkøb i høst. Der er korn på lager til 1 års forbrug.

Energiforbrug.

	Før udvidelsen	Efter udvidelsen
Elforbruget	240.000 kWh	250.000 kWh
Vand (normalt)	8.000m ³	9.400m ³
Diesel og olieforbrug	60.000 l	60.000 l

Staldanlæg og bolig forsynes med vand fra Soderup Vandværk. Der findes ingen anden vandforsyning på virksomheden.

Produktionen vil foregå i et kontinuerligt flow. Vandforbruget og elforbruget vil dog være højere i sommerhalvåret, hvor temperaturen er høj, hvilket giver grisene større drikkebehov. El forbruget vil også være større i varmeperioder, da det medfører større ventilationsbehov for at holde temperaturen i staldene nede.

Der er eget kraftvarmeværk på ejendommen.

Spildevand

Rengøringsvand fra stalde føres til gyllebeholder via gyllekanalerne. Rengøringsvandet indgår i beregningerne for lagerkapacitet.

Spildevand fra husholdningen, staldtoilet og vaskerum nedsives.

Der forekommer ikke processpildevand på ejendommen.

Vurdering

Holbæk Kommune vurderer, at spildevand fra virksomheden håndteres i henhold til gældende lovgivning. Der er således ikke risiko for unødigt forurening.

Støj

Miljøstyrelsen anbefaler, at støjkravene for landbrugsvirksomheder tager udgangspunkt i de i Miljøstyrelsens vejledninger nr. 5/1984 og 5/1988 nævnte støjgrænser for områder for blandet bolig og erhvervsbebyggelse.

Landbrugsvirksomhedens støjbidrag omfatter hovedsagelig følgende aktiviteter:

- Transport til og fra virksomheden.
- Støj fra staldanlægget fra dyr og staldmekanik
- Daglig pasning af grisene i tidsrummet 6.00-18.00 også lørdage, søndag og helligdage.
- Udlevering af grise, kan foregå om natten.
- Gyllepumpe, der omrører og pumper gyllen videre fra forbeholder til gyllebeholder.
- Støj fra ventilationsanlæggene. Driftstider er 24 timer i døgnet.
- Markdrift, som i perioder foregår døgnet 24 timer, hovedsagligt i højsæsonerne forår og sensommer.
- Fodermidler der bliver sneget ind i siloen. Bliver normalvis leveret indenfor normal arbejdsdag.

Vurdering

Virksomheden er beliggende i det åbne land. Jævnfør ovennævnte vejledning nr. 5/1984 er området type 8. Der er ikke fastsat nogen konkrete støjgrænser for dette område, men i henhold til Miljøstyrelsens vejledning lægges der op til, at det vil være rimeligt at overveje at anvende de for områdetype 3, gældende grænseværdier for støjen ved de nærmeste liggende enkeltboliger.

Ved en konkret vurdering har Holbæk Kommune besluttet, at kravene til områdetype 3 skal gælde for det åbne land og at kravene for til område 5 "boligområde for åben og lav boligbebyggelse" skal gælde for de naboer, der ligger i det lokalplanlagte boligområde syd for Tølløse. En eventuel støjmåling skal foretages ved nærmeste boligs opholdsareal uden for virksomhedens egen grund.

Virksomhedens støjbidrag kommer sandsynligvis hovedsageligt fra staldventilationsanlæggene.

- Der fastsættes vilkår om, at virksomhedens samlede støjbidrag ikke må overskride de vejledende støjgrænser for blandet bolig og erhverv, samt for boligområder for åben og lav boligbebyggelse.
- Der fastsættes vilkår om, at al transport som hovedregel begrænses til hverdage mandag-fredag i tidsrummet 7.00 – 18.00. Levering og afhentning af grise kan foregå uden for dette tidsrum.
- Der fastsættes vilkår om, at hvis Holbæk Kommune skønner det nødvendigt, skal virksomheden for egen regning eftervise, at de stillede støjkrav er overholdt. Støjmåling kan maksimalt kræves en gang pr. år, og skal foretages i overensstemmelse med Miljøstyrelsens vejledning nr. 5 af 1984 "Måling af ekstern støj fra virksomheder". Virksomheden kan efter en gennemgang af anlægget og evt. udbedring af evt. fejl, komme med forslag til ændringer, som kan reducere støjgenerne, før der fra kommunens side anmodes om en støjberedning eller -måling.

Luft og lugt

De emissioner, der fysisk finder sted på selve landbrugsbedriften består af bl.a. ammoniak (NH_3), nitrat (NO_3), lattergas (N_2O), forbrænding af energi (NO_x), metan (CH_4), kuldioxid (CO_2), lugt og støv.

Emissionen af ammoniak bidrager til forurening og næringsaltbelastning. Emissioner af ammoniak er primært knyttet til husdyrholdet og anvendelsen af husdyrgødningen. De emissionskilder, der skal tages i betragtning, omfatter dermed ammoniakfordampning fra stalde, gødningslagre og udbringning af husdyrgødning. Ammoniakemissioner beregnes på baggrund af normtal for kvælstofindholdet i den udskilte gødning og emissionsfaktorer for stald, lager og gødningsudbringning.

Emission af N_2O bidrager både til drivhuseffekt og næringsaltbelastning. Der er bl.a. bidrag fra husdyrgødningen afsat i staldene samt udbragt husdyrgødning.

Der sker emission af NO_x -forbindelser ved forbrænding af fossile energikilder. NO_x -forbindelser bidrager til forurening. Der sker emission af metan fra husdyrgødning under lagring. Metan bidrager til drivhuseffekten.

Emission af CO_2 sker fra afbrænding af fossile brændsler og fra nedbrydning af organisk stof. CO_2 bidrager til drivhuseffekten.

Der er mere end 200 forskellige lugtstoffer i staldluft, som hver især bidrager til lugten. Ved den iltfrie nedbrydning, der foregår under lagring af gylle dannes der en række flygtige forbindelser hvoraf mange er potente lugtstoffer, dvs. lugtstoffer med en meget lav lugttærskel. Ud over lugten fra gyllen kan der komme et lille bidrag fra dyrene selv, idet svin ikke har svedkirtler.

Lugtgener fra husdyrproduktion kan opdeles i lugtgener fra stalde, gødningslagre og i forbindelse med udbringning af husdyrgødningen. Lugtgener fra gødningslagre og udbringning af gylle er begrænset til få dage om året, hvorimod lugtgener fra stalde er af permanent karakter, dog varierer med vejr- og vindforhold, årstider, staldindretning m.m.

Ansøger oplyser, at der er stor fokus på rengøring og at holde stierne rene og tørre. Det oplyses, at der bruges store mængder halm i staldene, hvilket også sikrer en god og tæt overdækning af gyllebeholdere.

På den baggrund vurderer kommunen, at nabobeboelsen ikke vil kunne registrere en væsentlig forøgelse af lugt fra det pågældende projekt.

Landbrugsproduktionen på Høbjærgvej 47 giver anledning til en emission 19.822 LE/s. Virksomheden kan komme til at lugtpåvirke nabobeboelse, da geneafstanden er 141 m og nabobeboelsen er beliggende ca. 130 meter fra centrum af staldene.

Vurdering

Lugt giver anledning til gener, når lugttærsklen overskrides. Lugtproblemet kompliceres af, at mennesker har varierende opfattelse af lugt og lugtgener. Allerede inden for det første døgn sker der en kraftig ændring i sammensætningen af lugtstoffer fra gyllen. Derfor vil lugten i stalde med daglig udtømning af gylle være meget svagere end i stalde med ugentlig udtømning. Lugten aftager med stigende afstand fra staldene, idet der sker en fortynding med atmosfærisk luft.

For at reducere lugtemissionen via ventilationsanlægget, er det væsentligt, at opretholde en god staldhygiejne. Dette omfatter renholdelse af stalde mv. Det forventes, at flydelaget reducerer lugtbidraget fra gyllebeholderne.

For at mindske gener i forbindelse med udbringning af husdyrgødningen gøres sæsonen så kort så muligt. Eventuel omrøring af gylle sker kun i forbindelse med udbringningen. Der stilles vilkår om at gyllespredning og tømning af slanger efter udpumpning af gylle skal ske på en sådan måde, at berørte naboer generes mindst muligt.

Der er foretaget en lugtberegning, udarbejdet efter "Vejledende retningslinier for vurdering af lugt og begrænsning af gener fra stalde". Retningslinierne er udarbejdet af Miljøcenter Fyn/Trekantområdet maj 2002.

Ifølge lugtberegningerne er geneafstanden 141 m i geneområde III, hvilket således er den anbefalede mindste afstand til nabobeboelsen.

Den nærmeste nabobeboelse ligger ca. 60 m vest for den produktionsbygning og er beliggende i geneområde III. Da afstanden til centrum af staldene er 130 m, vurderes det at udvidelsen ikke vil give anledning til væsentlig lugtgener i forhold til førproduktionen.

Der vil blive fastsat vilkår om begrænsning af lugtgenerer fra virksomheder, således, at virksomheden ikke giver anledning til væsentlige lugtgener.

Der stilles vilkår om følgende:

- Såfremt driften medfører væsentlig flere lugt- og støvgener end forudsat ved udarbejdelse af denne godkendelse, kan tilsynsmyndigheden fastsætte skærpede vilkår for driften til minimering af generne.
- Hvis Holbæk skønner det nødvendigt, skal virksomheden for egen regning, efterviser, at de stillede lugtkrav er overholdt ved at fremsende den fornødne dokumentation i form af målinger og evt. beregninger til eftervisning af virksomhedens samlede lugtbidrag. Kravet om dokumentation af lugtforholdene kan højst fremsættes en gang årligt, med mindre den sidste kontrol viser, at lugtbidraget fra virksomheden væsentligt overskrides, det der har ligget til grund for meddelelse af denne miljøgodkendelse. Virksomheden kan efter en gennemgang af anlægget og evt. udbedring af evt. fejl, komme med forslag til ændringer, som kan reducerer lugtgenerne, før der fra kommunens side anmodes om en lugtberegning eller -måling.
- Dokumentation skal danne grundlag for tilsynsmyndighedens vurdering af, om lugtgenerne er over eller under niveauet for, hvad der kan accepteres. Inden dokumentationsprogrammet iværksættes, skal det godkendes af tilsynsmyndigheden.
- Beregninger af lugtgener skal udføres af et firma, der er akkrediteret til at udføre disse målinger/beregninger, eller som kan godkendes af tilsynsmyndigheden. Lugtberegningen kunne f.eks. være en af OML-beregningerne. Rapport med resultat af målinger/beregninger skal indsendes til tilsynsmyndigheden senest 1 måned efter målingernes udførelse.
- Viser lugtmålingerne/-beregningerne, at virksomheden giver anledning til et større lugtbidrag end forudsat, ved meddelelse af denne godkendelse, skal der efter nærmere aftale med tilsynsmyndigheden foretages afhjælpende foranstaltninger.
- Der stilles vilkår om, at hele ejendommen og dens omgivelser skal renholdes således, at lugtgener begrænses mest muligt.

Forureningsbegrænsende foranstaltninger og valg af bedst tilgængelig teknik

Staldene er indrettet med delvis spaltegulv og delvis overbrusning. Overbrusning skal medvirke til at køle grisene i varme perioder, binde støv, samt bidrage til regulering af grisenes gødeadfærd, således at svineri på det faste gulv undgås. En vis fast andel fast gulv minimerer gylleoverfladen i gyllekummen i stalden og minimerer derfor ammoniakfordampningen i det omfang gulvet kan holdes tørt. Staldtemperaturen holdes lavest muligt.

Stalden indrettes i sektioner for at kunne dele dyrene op i grupper, og herved kan man have en mere målrettet fodringsstrategi til de enkelte grupper. Når det enkelte dyr bliver fodret efter behov, giver det en mindre udskillelse af N og P i gødningen. Dette sammenholdt med god planlægning og god hygiejne i staldene vil kunne begrænse lugt og ammoniakfordampning.

Farestaldene rengøres hver 6. uge i det afsnit der tømmes, der er 3 afsnit i alt.
Smågrisestaldene rengøres hver 2. uge i det afsnit der tømmes, der er 4 afsnit i alt.

Drikkenipler tjekkes ofte og udskiftes hvis de drypper.

Ved godt management og efteruddannelse af personale, vil produktionen løbende blive opdateret efter nyeste viden.

Renholdelse og vedligeholdelse af ventilation og foderanlæg vil holde energiniveaueet på et acceptabelt niveau.

Samlet vurdering

Holbæk Kommune vurderer på baggrund af det foreliggende materiale, at virksomheden drives miljømæssigt forsvarligt.

Det er Holbæk Kommunes vurdering at virksomhedens drift under overholdelse af de fastsatte vilkår, ikke vil belaste omgivelserne væsentligt.

Bilagliste

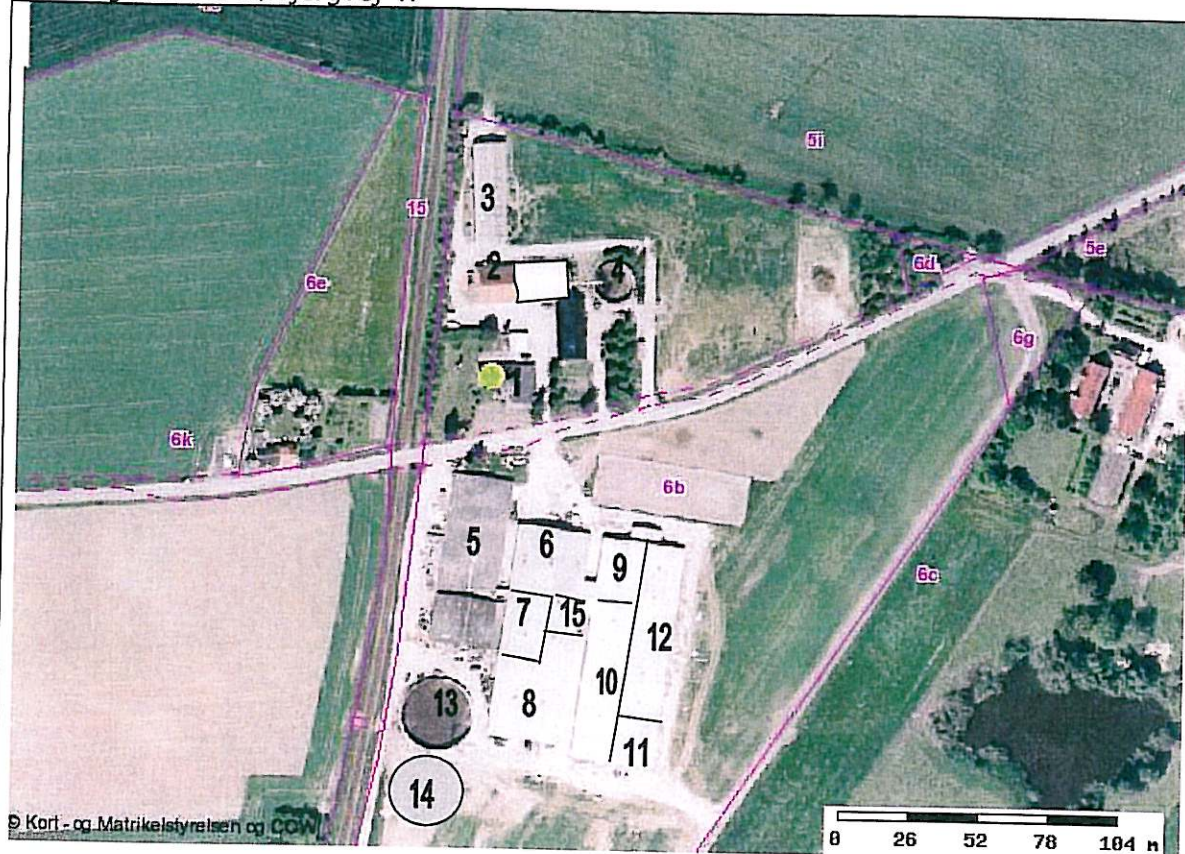
- Bilag 1: Kort over virksomhedens placering
- Bilag 2: Oversigtstegning over virksomheden og staldindretning
- Bilag 3.1, 3.2 og 3.3: Kort over virksomhedens udspretnings arealer
- Bilag 4: MVJ aftaler
- Bilag 5: Beregning af udledning af N og P af dyr.
- Bilag 6: Kommentarer til forslaget om miljøgodkendelse.



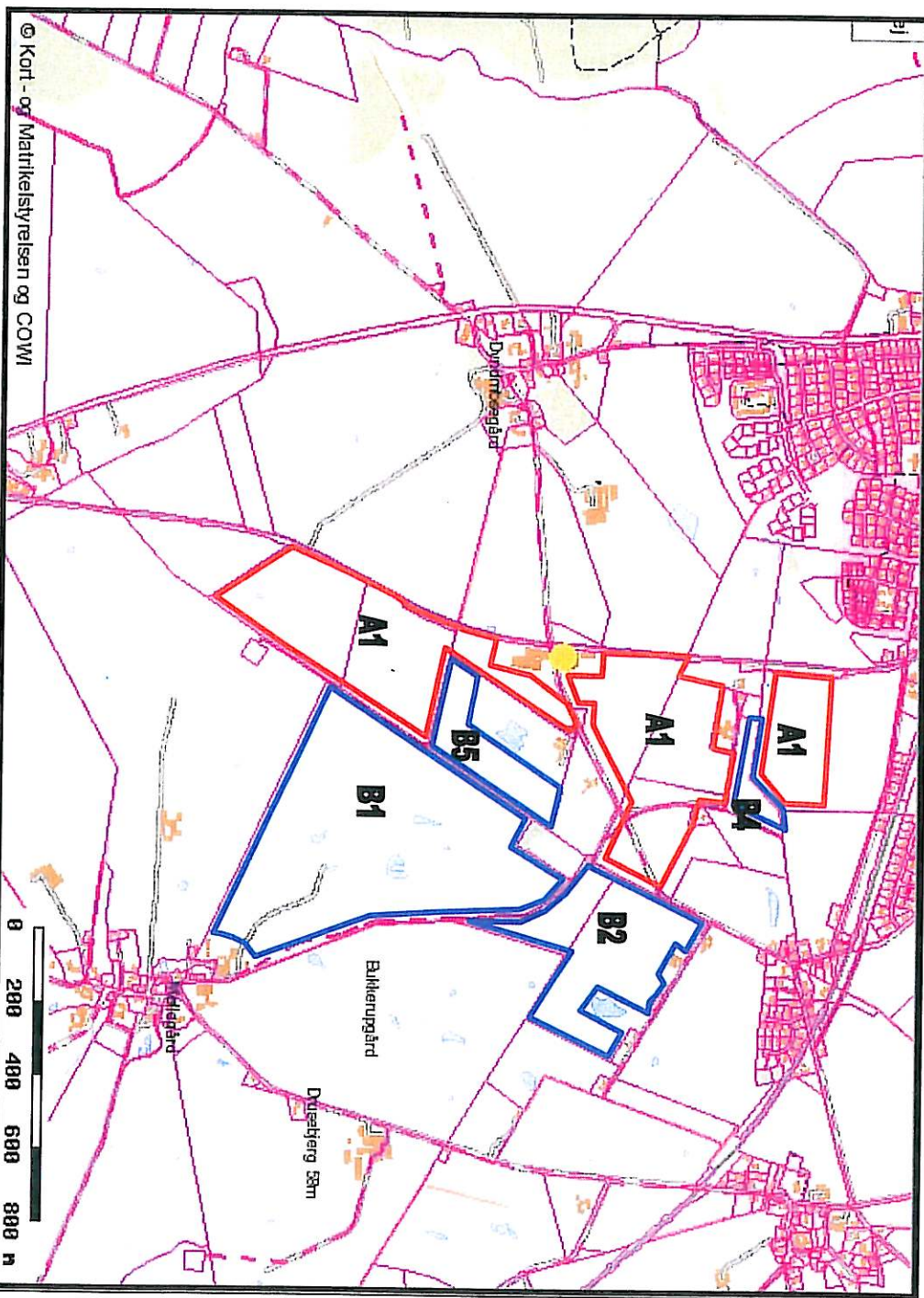
0 200 m 400 m

<p>Sag Højbjergvej 47, 4340 Tølløse</p> <p>Emne Miljøgodkendelse</p>	<p>Sags nr. 07/5319</p>
<p>Holbæk Kommune Teknik og Miljø · Gl. Skovvej 158 · Nr. Jernløse · 4420 Regstrup · Tlf. 72 36 36 36</p>	<p>Tegn. nr. Bilag 1</p> <p>Rev. nr. [Revnr]</p> <p>Init. mht</p> <p>Mål 1:10000</p> <p>Dato 12-09-2007</p>

Oversigtskort af Høbjergvej 47

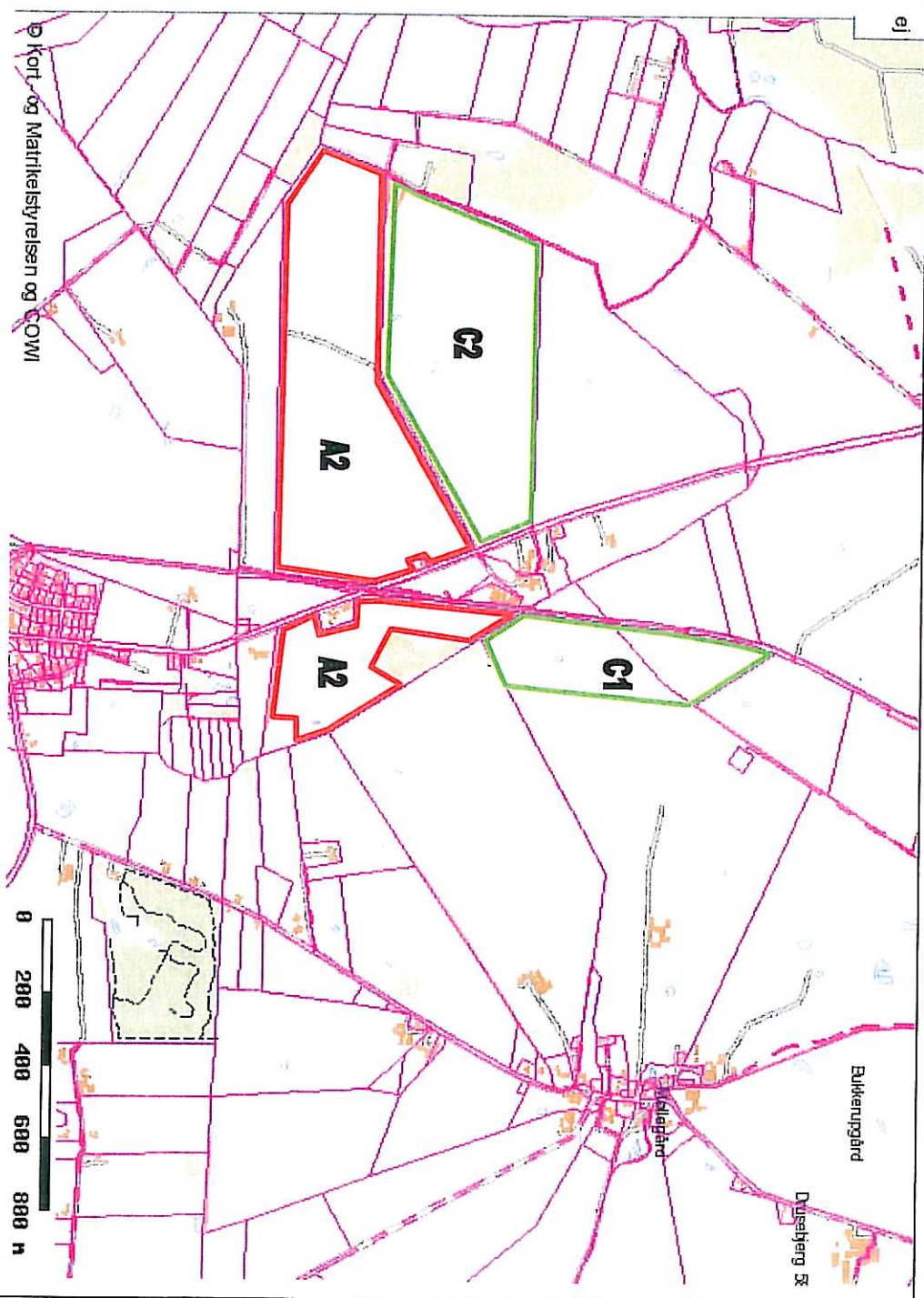


- Nr. 1: Beboelse
- Nr. 2: Værksted / Hestestald
- Nr. 3: Lade
- Nr. 4: Gyllebeholder 750 m³
- Nr. 5: Foderlade / Maleblanderum
- Nr. 6: Smågrisestald
- Nr. 7: Farestald
- Nr. 8: Drægtighedsstald
- Nr. 9: Smågrisestald
- Nr. 10: Løbeafdeling
- Nr. 11: Polteafdeling
- Nr. 12: Farestald
- Nr. 13: Gyllebeholder 2500 m³
- Nr. 14: Gyllebeholder 2500 m³
- Nr. 15: Sygeafdeling.

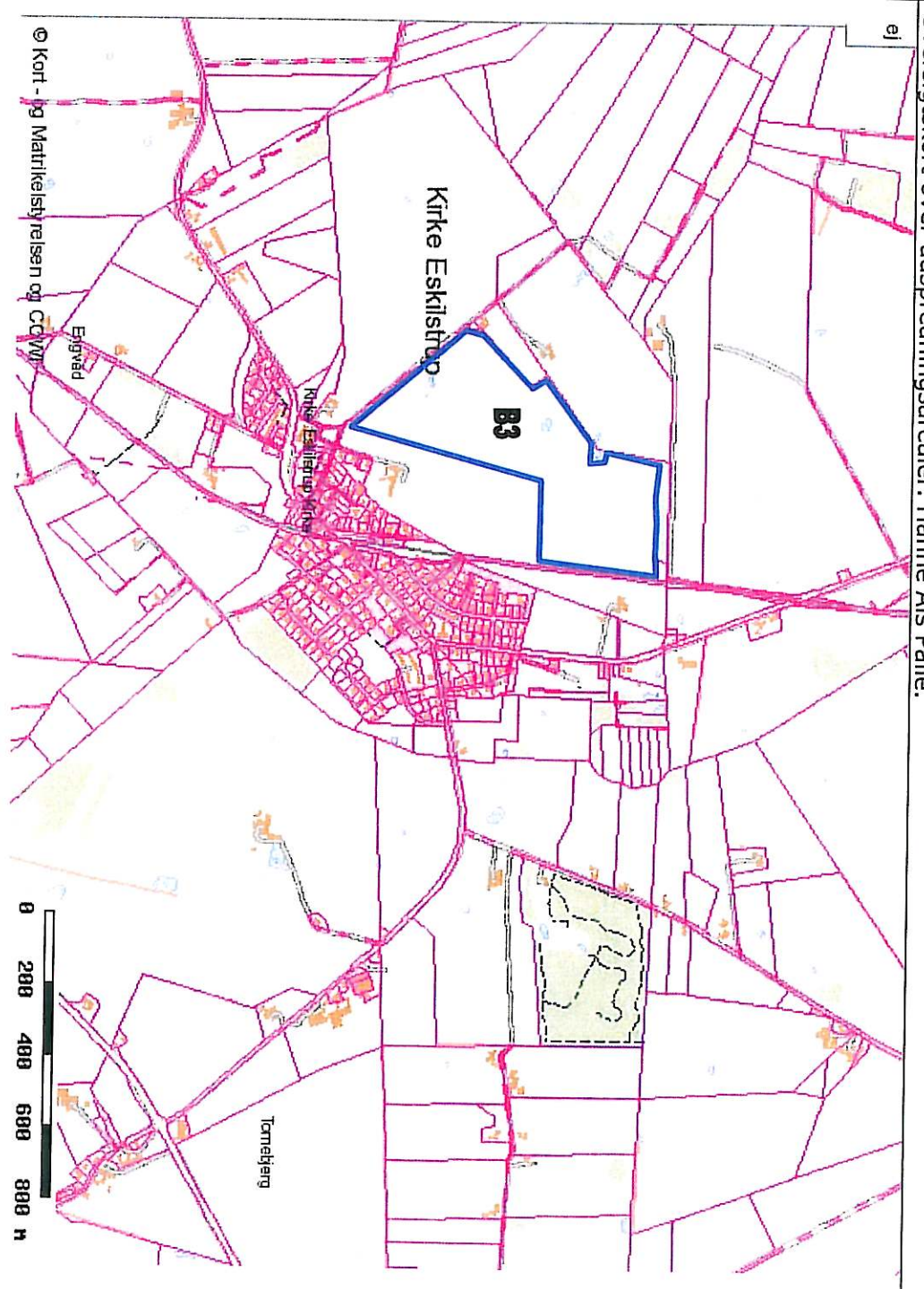


A1: Høbjærgvej 47.

B1: Bukkerupvej 98. B2: Præstemarken 8. B4: Vinkelhusene 21. B5: Høbjærgvej 56.



A2: Øvrige Kr. Eskildstrup.
C1: Bukkerupvej 116. C2: Sønderstrupvej 119.












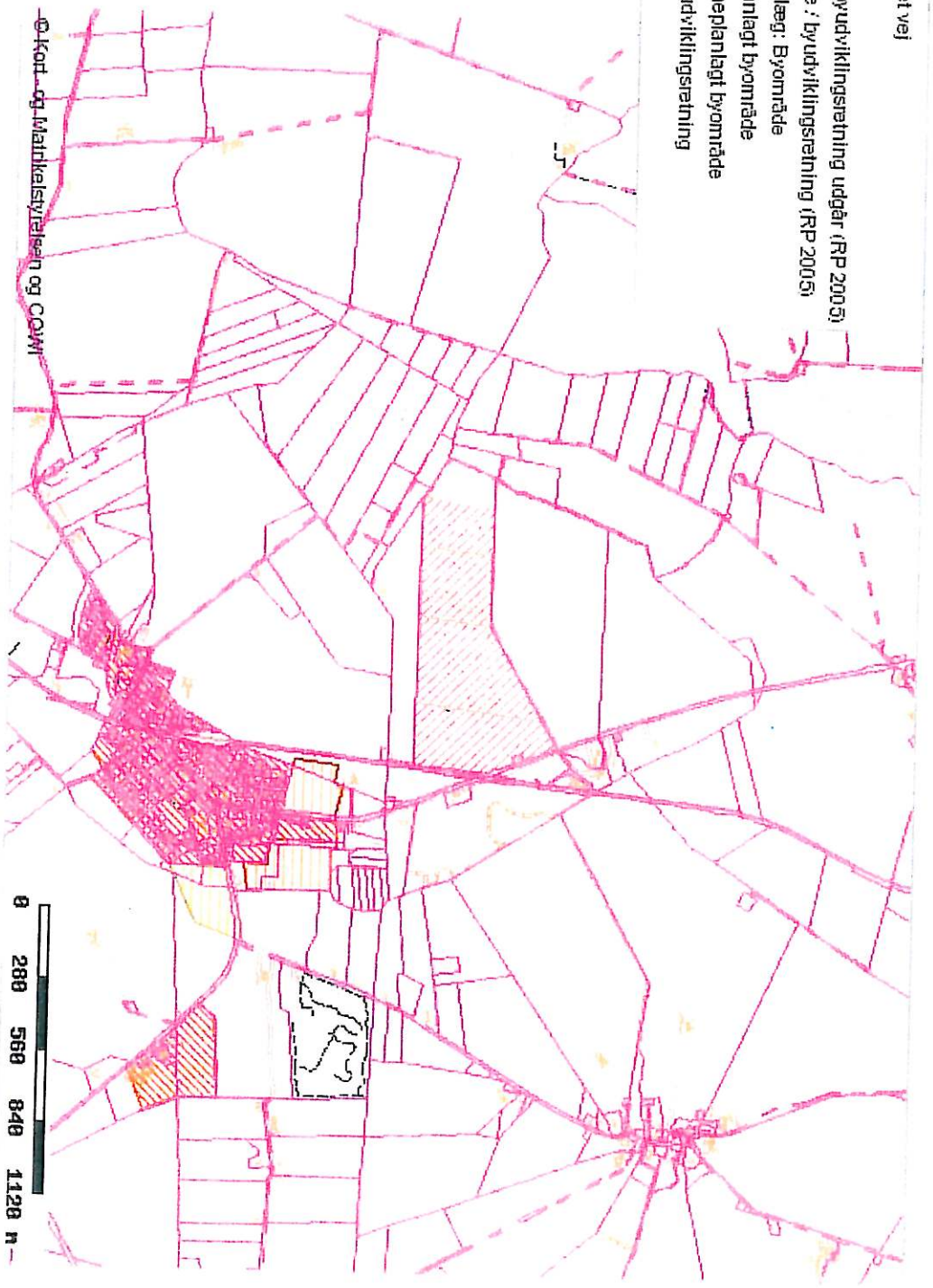
© Kort - og Matrikelstyrelsen og CadWorx

B3: Tysingevej 28

Nuv. Afstaler Hanne Als Palle.

2015
BILAG 4

-  Umatrikuleret vej
-  Matrikel
-  Byområde / byudviklingsretning uddår (RP 2005)
-  Nyt byområde / byudviklingsretning (RP 2005)
-  Regionplanlægg. Byområde
-  Kommuneplanlagt byområde
-  Ikke kommuneplanlagt byområde
-  Fremtidig byudviklingsretning
-  MYL-afstaler



Lars Palle
Højbjergvej 47
4340 Tølse

Bjerringbro 7. marts 2006

Vedr.: Beregning på udledning af N og P ab dyr

I de følgende beregninger er der taget udgangspunkt i Notat 0528 "Normtal for kvælstof og fosfor ab dyr for gødningsåret 05/06" udarbejdet af Landsudvalget for Svin.

Beregningerne tager udgangspunkt i en før og efter situation. I før situationen er der regnet med standard tal for udledningen af N og P. I efter situationen er der bla. anvendt fasefodring og fytase for at nedbringe udskillelsen af N og P.

Da søer og polte er belyst i en tidligere screening er disse udeladt her og der er alene set på smågrisene.

Før situation:

	N ab dyr, kg	P ab dyr, kg
Smågrise, fravæning til 30 kg	0,628	0,129

Efter situation Smågrise:

	Fordeling %	Foderforbrug, FE	Råprotein/FE, g	P/FE, g
Smågrise 6-10	8,5	4,0	164,5	5,22
Smågrise 10-20	42	19,5	167,4	5,33
Smågrise 20-30	49,5	23,0	162,3	5,03
Gennemsnit			164,6	5,17

N ab smågris 7,2-30 kg:

(FE pr. prod. gris * g råprotein pr. FE/6250) - (afgangsvægt-indgangsvægt) * 0,026 kg N pr. kg tilvækst)

$$(46,5 * 164,6/6250) - (30-7,2) * 0,026 = 0,632$$

P ab smågris 7,2-30 kg:

(FE pr. prod. gris * g P pr. FE/1000) - (afgangsvægt-indgangsvægt) * 0,0055 kg P pr. kg tilvækst
(46,5 * 5,17/1000) - (30-7,2) * 0,0055 = 0,115

Venlig hilsen

Torben Nielsen