

Miljøgodkendelse

Hjortvadvej 11, 6760 Ribe

8.1.2024



Teknik & Miljø
Esbjerg Kommune

Oplysninger om husdyrbruget og ansøgningen

Husdyrbruget		Konsulent	
Husdyrbrugets CVR-nummer	28202911	Konsulent Cvr	25399781
Husdyrbrugets navn	Pedersminde	Konsulent virksomhedsnavn	SvineRådgivningen I/S
Beliggenhedsadresse	Hjortvadvej 11	Konsulent navn	Heidi Birch Wentzlau
Postnummer	6760	Konsulent adresse	Birk Centerpark 24
By	Ribe	Konsulent postnummer	7400
Ansøger		Konsulent by	Herning
Ansøger navn	Aage Lauritzen	Konsulent telefon	30704057
Ansøger adresse	Hjortvadvej 11	Konsulent email	hbw@sraad.dk
Ansøger postnummer	6760	Ejendom	
Ansøger by	Ribe	Ejendomsnummer	5610313400
		CHR numre	95344

Sag nr.: 23/19742

Sagsansvarlig: PINI

Skema nr.: 236688, version 9

Indsendt dato: 29-08-2023

ESBJERG KOMMUNE

Natur & Vandmiljø

Torvegade 74

6700 Esbjerg

Telefon: 7616 1616

E-mail: miljø@esbjergkommune.dk

Web: www.esbjergkommune.dk

Copyright: Alle kort og luftfoto: copyright DDO ®, ©COWI

Indholdsfortegnelse

INDLEDNING	4
KOMMUNENS AFGØRELSE	5
FORUDSÆTNINGER OG VILKÅR.....	5
UDNYTTELSE OG BORTFALD	9
REVURDERING	9
MEDDELELSESPLIGT	9
ØVRIGE FORHOLD	9
OFFENTLIGGØRELSE	10
KLAGEVEJLEDNING.....	10
KOMMUNENS VURDERING OG BEGRUNDELSE FOR VILKÅR	12
INDLEDNING	12
GENERELLE FORHOLD	12
Godkendelsens omfang	12
Tidligere godkendelser	12
Samdrift med andre husdyrbrug.....	14
HUSDYRBRUGETS INDRETNING OG DRIFT	14
Driftsbygninger	14
Dyrehold, staldsystem og produktionsareal.....	15
Foder	16
Husdyrgødning	16
Spildevand/restvand.....	16
HUSDYRBRUGETS BELIGGENHED	17
Faste afstandskrav og planmæssige forhold	17
Landskab og kulturmiljø.....	18
HUSDYRBRUGETS PÅVIRKNING AF OMGIVELSERNE	19
Ammoniakpåvirkning af naturområder og beskyttede arter	19
Lugt	22
Transporter	24
Støj.....	26
Støv, fluer og skadedyr	27
Lys.....	27
Driftsforstyrrelser og uheld.....	28
RESSOURCER, AFFALD OG DØDE DYR	29
Ressourcer	29
Affald	29
BEDST TILGÆNGELIGE TEKNIK (BAT)	30
OPHØR.....	35
ALTERNATIVE MULIGHEDER.....	35
SAMLET VURDERING.....	35
OFFENTLIGGØRELSE OG HØRING	36
BILAG 1: MILJØKONSEKVENSRAPPORT	37

Indledning

Hvad drejer sagen sig om?

Esbjerg Kommune har modtaget en ansøgning om en §16a miljøgodkendelse. Husdyrbruget på Hjortvadvej 11, 6760 Ribe søger om at blive godkendt efter stipladsmodellen til en produktion af slagtesvin. Med stipladsmodellen kan der på det godkendte produktionsareal produceres det antal dyr, som pladskravene i dyrevelfærdsregler giver mulighed for. Dermed opnås der en fleksibilitet til at variere vægtgrænser efter slagteriernes efterspørgsel.

Der søges samtidig om godkendelse af den private ridebane, der er beliggende nordvest for hestestalden.

Offentliggørelse

Forslaget til miljøgodkendelse har været i offentlig høring i minimum 30 dage. Kommunen har i forbindelse med høringen ikke modtaget bemærkninger til projektet.

Læsevejledning

Miljø skal i denne sammenhæng forstås som påvirkning af omboende og miljøet i bred forstand herunder landskab og natur med dens bestande af vilde planter og dyr.

Miljøgodkendelsen er opdelt i 3 dele:

- Del 1: Kommunens afgørelse
Fastlægger de vilkår, der skal gælde for husdyrbruget. Vilkårene sikrer, at driften af husdyrbruget kan ske uden at påvirke miljøet væsentligt.
- Del 2: Kommunens vurdering og begrundelse for vilkår
Indeholder kommunens vurdering af ansøgningen og en begrundelse for de stillede vilkår.
- Del 3: Miljøkonsekvensrapport
Indeholder en miljøkonsekvensrapport, som er udarbejdet af ansøgers rådgiver. Rapporten beskriver mere detaljeret driften af husdyrbruget. Rapporten indeholder også en beskrivelse og en vurdering af de miljøpåvirkninger, som driften af husdyrbruget giver anledning til.

Miljøkonsekvensrapporten er vedlagt som bilag 1.

Kommunens afgørelse

Esbjerg Kommune meddeler miljøgodkendelse til husdyrbruget på Hjortvadvej 11, 6760 Ribe.

Godkendelsen omfatter:

- En godkendelse efter stipladsmodellen til en produktion af slagtesvin på et samlet produktionsareal på 5.126 m²
- Godkendelse af privat ridebane

Der er nærmere redegjort for de vurderinger der ligger til grund for afgørelsen i afsnittet "Kommunens vurdering og begrundelse for vilkår".

Forudsætninger og vilkår

Esbjerg Kommune forudsætter, at husdyrbruget indrettes og drives som beskrevet i ansøgningen og den medsendte miljøkonsekvensrapport. Godkendelsen meddeles på vilkår, der sikrer at husdyrbruget med det ansøgte ikke medfører væsentlig virkning på miljøet.

Godkendelsen meddeles på følgende vilkår:

Husdyrproduktion

1. Husdyrholdet skal være sammensat og staldindretningen udført som beskrevet nedenfor:

Stald navn	Dyregruppe samt staldsystem	Produktionsareal m ²
1	Slagtesvin, Delvist spaltegulv, 50-75 % fast gulv	321
2-3	Slagtesvin, Delvist spaltegulv, 50-75 % fast gulv	540
4-5	Slagtesvin, Delvist spaltegulv, 50-75 % fast gulv	534
6	Slagtesvin, Delvist spaltegulv, 25-49 % fast gulv	621
7-9	Slagtesvin, drænet gulv + spalter (33%/67%)	577
10-14	Slagtesvin, drænet gulv + spalter (33%/67%)	1.380
15-22	Slagtesvin, Delvist spaltegulv, 50-75 % fast gulv	456
23	Slagtesvin, Delvist spaltegulv, 50-75 % fast gulv	646
Heste	Heste, dybstrøelse	51

2. Husdyrbruget skal på tilsynsmyndighedens forlangende kunne fremvise dokumentation for produktionsarealet størrelse. Denne dokumentation kan bestå af tegninger over staldenes indretning med angivelse af mål for de enkelte områder med dyr.

Indretning og drift

3. Ændringer i ejerforhold, eller hvem der er ansvarlig for husdyrbruget, skal meddeles Esbjerg Kommune.
4. Husdyrbruget og dens omgivelser skal renholdes så det ikke giver anledning til gener for omgivelserne.

Husdyrgødning

5. Arealet af gødningslagre og typen af husdyrgødning skal være som beskrevet nedenfor.

Gødningslager	Gødningstype	Tilladt areal
Gyllebeholder, 1.600 m ³ (eksisterende)	Ingen krav	405 m ²
Gyllebeholder 4.200 m ³ (eksisterende)	Ingen krav	709 m ²
Gyllebeholder 800 m ³ (eksisterende)	Ingen krav	191 m ²
Møddingsplads (eksisterende)	Kvæg, heste, får og geder	20 m ²
	Svin, dybstrøelse	20 m ²

6. Overpumpning af gylle fra gyllebeholder til gyllevogn og lign skal foregå under opsyn, så spild undgås, og der tages størst muligt hensyn til omgivelserne.
7. Påfyldning af gyllevogne og lignende skal ske enten med gyllevogne som har påmonteret pumpe og returløb eller foregå på en plads med afløb til opsamlingsbeholder for flydende husdyrgødning. Pladsen skal rengøres for spild af flydende husdyrgødning umiddelbart efter, at perioden med daglig påfyldning af gylle er afsluttet. Pladsen skal mindst have tæthed og faldforhold svarende til kravene i Landbrugets Byggeblad nr. 103.11-2.

Landskabelige værdier

8. Der må ikke etableres lys på ridebanen.
9. Ridebanen må kun bruges til private formål. Det betyder, at den ikke må anvendes til f.eks. rideskole, hestepension og lignende erhvervsmæssige formål.

Ammoniakfordampning

10. Gyllebeholderne skal forsynes med fast overdækning i form af teltoverdækning med indvendigt skørt. Åbning af teltdugen må kun ske i forbindelse med omrøring, tømning og udbringning af gylle.
11. Skader på teltoverdækningen skal repareres inden for en uge efter skadens opståen. Hvis en skade ikke kan repareres inden for en uge, skal der indgås aftale om reparation inden to hverdage efter skadens opståen.

Lugt

12. Husdyrbrugets drift må ikke give anledning til lugtgener som af tilsynsmyndigheden vurderes at være væsentlige for området.
13. Der skal opretholdes en god staldhygiejne. Det skal bl.a. sikres, at gulve holdes tørre og at stalde og fodringsanlæg (foderbord, krybber og lignede) holdes rene.

Støj

14. Den eksterne støjbelastning fra husdyrbruget må i intet punkt- målt eller beregnet ved nærmeste nabobeboelse med tilhørende arealer i tilknytning til boligen - overstige nedenstående værdier.

	Tidsinterval	Grænseværdi	Midlingstid
Hverdage	Kl. 07.00-18.00	55 dB(A)	8 timer
Lørdage	Kl. 07.00-14.00	55 dB(A)	7 timer
Lørdage	Kl. 14.00-18.00	45 dB(A)	4 timer
Søn- og helligdage	Kl. 07.00-18.00	45 dB(A)	8 timer
Aften	Kl. 18.00-22.00	45 dB(A)	1 time
Nat	Kl. 22.00-07.00	40 dB(A)	½ time

De angivne værdier for støjbelastningen er de ækvivalente, korrigerede lyd-niveauer i dB(A) målt eller beregnet i punkter 1,5 m over terræn. Reference-tiden er det mest støjbelastede tidsrum i perioden.

15. Støjvilkårene omfatter al støj fra husdyrbruget på ejendommens bygningsparcel, det vil sige også støj fra andet en faste tekniske installationer.
16. Maksimalværdien af støjniveauet om natten (kl. 22.00 - 07.00) må ikke overstige 55 dB (A) i ethvert punkt på opholdsarealer ved boliger i det åbne land.
17. Hvis kommunen finder det nødvendigt, skal ejer for egen regning lade udføre støjmålinger og/eller -beregninger af støjen fra husdyrbruget for at dokumentere, at støjgrænserne i ovennævnte vilkår er overholdt. Hvis grænserne konstateres overholdt, kan der højst pålægges ejer at få foretaget én støj-måling og eller -beregning om året. Målingerne/beregningerne skal foretages på/for de mest støjbelastede områder udenfor husdyrbrugets grund og under de mest støjbelastede driftsforhold - eller efter anden aftale med kommunen." Målinger/beregninger skal foretages af et firma eller laboratorium, der er godkendt af Miljøstyrelsen til at udføre "Miljømåling - ekstern støj".

Støv

18. Driften af husdyrbruget må ikke medføre væsentlige støvgener udenfor ejendommens eget areal.

Skadedyr

19. Opbevaring af foder skal ske på sådan en måde, at der ikke opstår risiko for tilhold af skadedyr (rotter mv.).

20. Der skal overalt på ejendommen udføres effektiv flue- og skadedyrsbekæmpelse i overensstemmelse med de nyeste retningslinjer fra Aarhus Universitet, Institut for Agroøkologi.

Lys

21. For at undgå lysgener skal lyset dæmpes eller slukkes når det ikke er påkrævet for produktionen eller af dyrevelfærdsmæssige årsager.

Energi- og vandforbrug

22. Der skal foretages en årlig registrering af vand- og energiforbrug tilknyttet husdyrproduktionen. Registreringen gemmes i minimum 5 år og skal kunne forevises på tilsynsmyndighedens forlangende.
23. Ventilationsanlægget skal kontrolleres 1 gang pr. år af autoriseret firma. Anlægget serviceres og justeres i henhold til producentens beskrivelse af optimal drift. Dokumentation for udført service, skal kunne forevises ved miljøtilsyn.

Råvarer og hjælpestoffer

24. Ved håndtering af brændstof, smøremidler og kemikalier må der ikke opstå spild med deraf følgende risiko for forurening af jord og grundvand.
25. Tankning af diesel skal til enhver tid ske på en plads med fast og tæt bund således at spild kan opsamles, og der ikke er mulighed for afløb til jord, kloak, overfladevand eller grundvand.
26. Opbevaring af olier og kemikalier skal ske i overensstemmelse med Esbjerg Kommunes forskrift for opbevaring af olie- og kemikalier.
27. Hvis der på husdyrbruget anvendes eller frigives farlige stoffer¹, skal dette begrænses mest muligt for at undgå risiko for forurening af jord og grundvand.

Affald

28. Opbevaring af erhvervsaffald, herunder olie- og kemikalieaffald skal ske i overensstemmelse med Esbjerg Kommunes Regulativ for erhvervsaffald.
29. Bortskaffelse af olie- og kemikalieaffald og øvrigt affald skal ske i overensstemmelse med Esbjerg Kommunes til enhver tid gældende regulativer.

Ophør

30. Ved ophør af bedriften skal produktionsanlæg, husdyrgødnings- og foderopbevaringsanlæg tømmes og rengøres grundigt. Al miljøfarligt affald skal bortskaffes for egen regning efter den til enhver tid gældende lovgivning.

¹ Ved farlige stoffer forstås stoffer og blandinger som defineret i artikel 3 Europa-Parlamentets og Rådets forordning (EF) nr. 1272/2008 om klassificering, mærkning og emballering af stoffer og blandinger

Udnyttelse og bortfald

En godkendelse efter §16a bortfalder, hvis den ikke er udnyttet inden 6 år efter, at godkendelsen er meddelt. Hvis en del af godkendelsen ikke er udnyttet, bortfalder godkendelsen for denne del.

Med udnyttet menes, at det kan konstateres, at det projekt godkendelsen omfatter faktisk er gennemført.

Hvis en godkendelse efterfølgende ikke har været helt eller delvist udnyttet i 3 på hinanden følgende år, bortfalder den del af godkendelsen, der ikke har været udnyttet i de seneste 3 år. Udnyttelse anses her for at foreligge, når mindst 25 % af det tilladte eller godkendte produktionsareal udnyttes driftsmæssigt. Med driftsmæssig udnyttelse forstås, at der på det pågældende produktionsareal mindst produceres 50 % af det mulige indenfor rammerne af dyrevelfærdskrav eller andre relevante krav.

Revurdering

Husdyrbrugets miljøgodkendelse skal regelmæssigt og mindst hvert 10. år tages op til revurdering jf. § 44 i Bekendtgørelse om tilladelse og godkendelse mv. af husdyrbrug. Den første regelmæssige revurdering skal dog foretages, når der er forløbet 8 år. Det er planlagt at foretage første revurdering i 2031.

Meddelelesespligt

Kommunens godkendelse gælder for det konkrete projekt. Husdyrbruget må ikke udvides eller ændres bygnings- eller driftsmæssigt på en måde der indebærer forøget forurening før udvidelsen eller ændringen er godkendt. Hvis der sker ændringer i grundlaget for kommunens vurdering, skal der indsendes en ny ansøgning til kommunen. Dette gælder for eksempel ændringer i forhold til størrelsen af produktionsarealet, ændringer i dyretypen eller ændringer af staldsystem. Esbjerg Kommune skal have lejlighed til at vurdere, hvorvidt udvidelsen/ændringen kræver en ny godkendelse eller om udvidelsen/ændringen kan ske indenfor rammerne af denne godkendelse.

Øvrige forhold

Afgørelsen omfatter alene forholdet til husdyrbrugloven. Øvrige relevante godkendelser og tilladelser skal indhentes særskilt.

Der er ikke taget stilling til udledningen af tag- og overfladevand fra eksisterende byggeri. Der kan, hvis det viser sig nødvendigt pga. hydraulisk overbelastning af vandløbet, blive meddelt påbud om afhjælpende foranstaltninger.

Terrænregulering kan kræve landzonetilladelse og i nogle tilfælde også tilladelse efter anden lovgivning. For eksempel fastsætter vandløbsloven, at der ikke uden tilladelse må ændres på vandets naturlige afløb til anden ejendom eller hindre det naturlige afløb af vand fra højere liggende ejendomme. Kontakt Byggeri, Esbjerg Kommune inden du terrænregulerer, for at få en vurdering af hvilke tilladelser der evt. kræves.

Husdyrbruget skal til enhver tid leve op til de gældende regler i love og bekendtgørelser, uanset at de nævnte krav og regler kan være en skærpelse af denne godkendelses vilkår.

Offentliggørelse

Afgørelsen annonceres den 8. januar 2024 på Miljø- og Fødevareministeriets Digital MiljøAdministration (<https://dma.mst.dk>) og Esbjerg Kommunes hjemmeside (Esbjerg Kommunes hjemmeside (<https://www.esbjerg.dk/politik-og-demokrati/hoeringsportal>)).

Klagevejledning

Afgørelsen kan påklages til Miljø- og Fødevareklagenævnet. Klagefristen udløber den 7. februar 2024.

Klageberettigede er ansøger, Miljøministeren, Styrelsen for Patientsikkerhed, enhver der har en individuel, væsentlig interesse i sagens udfald, samt foreninger og organisationer i det omfang de har klageret.

En klage skal indsendes via Klageportalen. Klageportalen kan findes via forsiden på www.naevneneshus.dk. Klageportalen ligger også på www.borger.dk og www.virk.dk.

Klagen sendes automatisk via Klageportalen til Esbjerg Kommune. En klage er indgivet, når den er tilgængelig for Esbjerg Kommune i Klageportalen.

Miljø- og Fødevareklagenævnet afviser din klage, hvis du sender den uden om klageportalen, medmindre du er blevet fritaget for brug af klageportalen. Hvis du ønsker at blive fritaget for at bruge klageportalen, skal du sende en begrundet anmodning via mail til Miljø- og Fødevareklagenævnet. Nævnet afgør herefter, om du kan fritages for at bruge klageportalen.

Når man klager opkræves der et gebyr. Gebyret er 900 kr. for borgere og 1.800 kr. for virksomheder og organisationer. Gebyret betales med betalingskort i Klageportalen og tilbagebetales hvis:

- Klagesagen fører til, at den påklagede afgørelse ændres eller ophæves,
- Klageren får helt eller delvis medhold i klagen, eller
- Klagen afvises som følge af overskredet klagefrist, manglende klageberettigelse eller fordi klagen ikke er omfattet af Miljø- og Fødevareklagenævnets kompetence.

Afgørelsen kan desuden indbringes til prøvelse hos domstolene inden 6 måneder efter, at afgørelsen er meddelt.

Udnyttelse af godkendelsen

Ifølge husdyrbrugloven har en klage over miljøgodkendelsen som udgangspunkt ikke opsættende virkning. Det betyder, at miljøgodkendelsen kan udnyttes uanset eventuelle klager, men dette begrænser dog ikke Miljø- og Fødevareklagenævnets mulighed for at ændre eller ophæve Esbjerg Kommunes afgørelse. Det vil være Miljø- og Fødevareklagenævnet, som kan oplyse om hvorvidt en klage har opsættende virkning.

Kommunens vurdering og begrundelse for vilkår

Indledning

Husdyrbruget på Hjortvadvej 11, 6760 Ribe har søgt en miljøgodkendelse efter husdyrlovens §16a.

Ansøgningen er indsendt via det it-baserede ansøgningssystem på husdyrgodkendelse.dk. Som en del af ansøgningen har ansøger udarbejdet en miljøkonsekvensrapport, der beskriver og vurderer husdyrbrugets påvirkninger af miljøet. Miljøet skal i denne sammenhæng forstås som påvirkning af omboende og miljøet i bred forstand herunder natur og landskab.

Miljøkonsekvensrapporten er vedlagt som bilag 1.

Denne del af godkendelsen indeholder kommunens vurdering af ansøgningen og miljøkonsekvensrapporten og en begrundelse for de stillede vilkår.

Vurderingerne er foretaget med udgangspunkt i de beskyttelsesniveauer og retningslinjer, der er i husdyrbrugloven og tilhørende bekendtgørelser og vejledning².

I forbindelse med behandlingen af ansøgningen har der været dialog med ansøger. I de tilfælde hvor Esbjerg Kommune supplerer ansøgers miljøvurdering eller hvor kommunens miljøvurdering er en anden end ansøgers vurdering, vil dette fremgå af nedenstående afsnit.

Generelle forhold

Godkendelsens omfang

Husdyrbruget søger om at blive godkendt efter stipladsmodellen til en uændret produktion af slagtesvin. Med stipladsmodellen kan der på det godkendte produktionsareal produceres det antal dyr, som pladskravene i dyrevelfærdsregler giver mulighed for. Dermed opnås der en fleksibilitet til at variere vægtgrænser efter slagteriernes efterspørgsel.

Der søges samtidig om godkendelse af den private ridebane, der er beliggende nordvest for hestestalden.

For at Esbjerg Kommune til enhver tid kan kontakte den ansvarlige for husdyrbruget, er der stillet vilkår om, at ændringer i ejerforhold skal meddeles til Esbjerg Kommune.

Tidligere godkendelser

Nedenfor er en oversigt over tidligere godkendelser og afgørelser.

² Husdyrbrugloven (LBK nr. 520 af 1. maj 2019 om husdyrbrug og anvendelse af gødning m.v. med senere ændringer); Husdyrgodkendelsesbekendtgørelsen (BEK nr. 443 af 26. april 2023 om godkendelse og tilladelse m.v. af husdyrbrug); Husdyrgødningsbekendtgørelsen (BEK nr. 2243 af 29. november 2021 om miljøregulering af dyrehold og om opbevaring af gødning) samt Miljøstyrelsens digitale husdyrvejledning.

3. august 1999: Miljøgodkendelse efter §33 i miljøbeskyttelsesloven. Godkendelse til produktion af 1.100 årssøer, 25.300 smågrise (7,5 - 25 kg) og 17.000 slagtesvin (25-98 kg)
15. marts 2006: Tillæg til og revurdering af miljøgodkendelsen efter §33 i miljøbeskyttelsesloven. Godkendelse til produktion af 1.300 årssøer, 18.875 slagtesvin (30-102 kg).
12. marts 2012: Anmeldelse om udvidelse i eksisterende stalde efter anmeldereglerne i husdyrbrugloven. Accept til en produktion på 1.300 årssøer og 20.998 slagtesvin (30-102 kg)
7. juni 2012: Anmeldelse af skift i dyretype efter anmeldereglerne i husdyrlovgivningen. Accept til at ændre produktionen til 29.203 slagtesvin (32-107 kg) og 2 heste.
20. januar 2015: Anmeldelse af gyllebeholder efter anmeldereglerne i husdyrbrugloven. Accept til etablering af gyllebeholder på 2.000 m³.
10. august 2016: Revurdering af miljøgodkendelsen. Uændret dyrehold og staldsystemer.
8. dec. 2020: Anmeldelse af skift i dyretype. Antallet af producerede slagtesvin ændres fra 29.203 stk. (32-107 kg) i alt 748,8 DE til 26.174 stk. (35-115 kg) i alt 748,8 DE.
2. marts 2021: Revurdering af miljøgodkendelse. Uændret dyrehold og staldsystemer.

Samdrift med andre husdyrbrug

Af husdyrbrugloven fremgår det, at hvis et husdyrbrug er teknisk, forurenings- og driftsmæssigt forbundet med et andet husdyrbrug, så skal husdyrbrugenes godkendes samlet.

I miljøkonsekvensrapporten er det beskrevet, at ejer også driver andre produktionsejendomme og at disse andre ejendomme ikke er teknisk, forurenings- og driftsmæssigt forbundne. Ejendommen på Hjortvadvej 11 har eget foderanlæg og opbevaring af husdyrgødning og den daglige drift er derfor ikke afhængig af andre ejendomme.

Esbjerg Kommune er enig i vurderingen af, at Hjortvadvej 11 ikke er teknisk, forureningsmæssigt og driftsmæssigt forbundne. Esbjerg Kommune lægger også vægt på, at afstanden fra staldanlæg på Hjortvadvej 11 til nærmeste staldanlæg på anden produktionsejendom (Hygumvej 6) er mere end 600 m. Der meddeles således en særskilt miljøgodkendelse til husdyrproduktionen på Hjortvadvej 11.

Husdyrbrugets indretning og drift

Driftsbygninger

Driftsbygningernes placering fremgår af nedenstående kort.



Kort 1: Situationsplan (stalde uden navngivning anvendes ikke)

Nr.	Anvendelse	Areal / rumfang
A	Stuehus	335 m ²
B	Maskinhus	112 m ²
C	Maskinhus	530 m ²
D	Foderlade	548 m ²
E	Foderlade	716 m ²
F	Maskinhus	500 m ²
G	Ridebane	Ca. 1.300 m ²
	Stald 1	321 m ² produktionsareal
	Stald 2-3	540 m ² produktionsareal
	Stald 4-5	534 m ² produktionsareal
	Stald 6	621 m ² produktionsareal
	Stald 7-9	577 m ² produktionsareal
	Stald 10-14	1380 m ² produktionsareal
	Stald 15-22	456 m ² produktionsareal
	Stald 23	646 m ² produktionsareal
	Hestestald	51 m ² produktionsareal
	Møddingsplads	113 m ²
	Gyllebeholder	800 m ³
	Gyllebeholder	1.600 m ³
	Gyllebeholder	4.200 m ³

Tabel 1: Bygningsforklaring

Dyrehold, staldsystem og produktionsareal

I ansøgningen og miljøkonsekvensrapporten har ansøger redegjort for indretning og drift af de enkelte stalde. Der er angivet oplysninger om dyretype, staldsystem og produktionsareal.

Produktionsarealet defineres som det areal i stalden, hvor dyrene kan opholde sig og har mulighed for at afsætte gødning (dvs. arealer hvor dyrene kan stå, gå og ligge).

Af husdyrgodkendelsesbekendtgørelsen fremgår det, at kommunen skal foretage en samlet vurdering af alle udvidelser foretaget indenfor de seneste 8 år.

Nudrift og 8 års drift:

I ansøgningen er nudrift og 8 års drift opgjort på baggrund af den hidtidige lovlige produktion på ejendommen på baggrund af de godkendelser og afgørelse der tidligere er meddelt til husdyrbruget – se beskrivelse af tidligere afgørelser under afsnittet "tidligere godkendelser".

Esbjerg Kommune har gennemgået oplysningerne i ansøgningen og vurderer, at det angivne produktionsareal i nudrift og 8 års drift er korrekt. Produktionsarealet i nudrift og 8-års drift er angivet som nettoareal.

Ansøgt drift:

Produktionsarealet i ansøgt drift er angivet som nettoareal. I bilag til miljøkonsekvensrapporten er der et kort over produktionsarealer og en beskrivelse af hvorle-

des produktionsarealet er opgjort. Der sker ingen ændringer af produktionsarealet, og størrelsen af produktionsarealet i ansøgt drift er identisk med produktionsarealet i nudrift og 8 års drift.

Størrelsen af produktionsarealet, dyretyper og staldsystem danner grundlag for de beregninger, der foretages i ansøgningskemaet. Der stilles derfor vilkår, der fastholder disse forudsætninger så det sikres, at miljøpåvirkningen fra ejendommen fastholdes på det niveau, der fremgår af ansøgningen.

Foder

Opbevaring af foder er beskrevet i miljøkonsekvensrapporten.

Korn opbevares i udendørs fodersiloer, mens andre råvarer opbevares i indendørs fodersiloer. Der sker ingen ændringer i foderforbruget, da produktionen på ejendommen er uændret.

Der stilles vilkår om, at foderopbevaringen skal ske på sådan en måde, at der ikke opstår risiko for tilhold af skadedyr.

Husdyrgødning

I ansøgningen og miljøkonsekvensrapporten er der angivet oplysninger om gødningslagre og gødningstyper.

Typen af husdyrgødning og arealet af opbevaringslageret er væsentlige forudsætninger for beregninger i it-ansøgningen. I miljøgodkendelsen stilles der derfor vilkår, der fastholder forudsætningerne.

Der er tidligere stillet vilkår til fast overdækning af gyllebeholdere og dette indgår således i it-ansøgningen under både ansøgt drift og nudrift. Overdækning videreføres og fastholdes med vilkår i denne miljøgodkendelse.

Husdyrgødningsbekendtgørelsen fastsætter krav til husdyrbrugets opbevaringskapacitet så det sikres, at udbringning af gødning kan ske i overensstemmelse med udbringningsreglerne. Der fastsættes ikke yderligere vilkår hertil. Husdyrbruget har redegjort for, at der samlet set for bedriftens produktionsejendomme er tilstrækkelig kapacitet. Gylle afhentes af biogas og leveres retur til beholdere på bedriftens andre ejendomme.

Husdyrbruget har pligt til at udarbejde en opdateret opgørelse over kapaciteten, når der foretages ændringer på husdyrbruget. Esbjerg Kommune har derfor i forbindelse med miljøtilsyn mulighed for at følge op på, at opbevaringskapaciteten er tilstrækkelig og at der foreligger en opdateret kapacitetsopgørelse baseret på det aktuelle dyrehold.

Der er en mindre mængde dybstrøelse fra hestehold på ejendom, som opbevares på møddingsplads med afløb til gyllebeholder. Opbevaring af fast gødning på møddingsplads er reguleret i husdyrgødningsbekendtgørelsen, der bl.a. fastsætter krav til indretning og afløbsforhold og der fastsættes ikke yderligere vilkår hertil.

Spildevand/restvand

Ansøger har redegjort for afløbsforhold i miljøkonsekvensrapporten. Der sker ingen ændringer af afløbsforhold, da produktionen er uændret.

Det vurderes, at den samlede håndtering af spildevand sker på forsvarlig vis og at husdyrgødningsbekendtgørelsens generelle krav til håndtering af spildevand/restvand er tilstrækkelige til at beskytte omgivelserne mod forurening fra spildevand.

Husdyrbrugets beliggenhed

Faste afstandskrav og planmæssige forhold

Ansøger har i miljøkonsekvensrapporten beskrevet husdyrbrugets beliggenhed og planmæssige forhold.

Placeringen af husdyrbruget fremgår af kort 2.

Husdyrbrugloven fastsætter en række afstandskrav til husdyrbrugets beliggenhed.

Esbjerg Kommune har gennemgået ansøgers oplysninger og er enig med ansøger i, at de gældende afstandskrav er overholdt. Afstandskravene i §§6-8 i husdyrbrugloven (afstande til byzone, nabobeboelse, naboskel, vandløb, søer, boringer, vej og egen beboelse) gælder kun for nye stalde, gyllebeholdere og lignende eller ændringer der medfører forøget forurening.

Da ansøgningen ikke indeholder byggeri eller ændringer der giver anledning til forøget forurening, er det ikke et krav, at afstandskravene er opfyldt.



Kort 2. Husdyrbrugets beliggenhed

Landskab og kulturmiljø

Bygningsmæssige ændringer på et husdyrbrug kan indvirke på den landskabelige oplevelse, såvel som på kulturmiljøet.

Ansøger har i miljøkonsekvensrapporten beskrevet og vurderet påvirkningen af landskabet.

I den konkrete sag, er der tale om et dyrehold i eksisterende lovlige bygninger. Idet der ikke sker en udvidelse af ejendommens bygningsmasse, er påvirkningen af landskabet uændret, hvorfor hensynet til landskabet ikke tilsidesættes.

Ansøgningen indeholder dog også godkendelse af en etableret privat ridebane på ca. 1.260 m² (21*60 meter). Ridebanen er placeret nord for hestestalden, afstanden til nærmeste bygning (hestestald) er ca. 11 m. Ridebanen er opbygget med sand og træflis, der er ikke etableret lys på banen.

Ridebanen vurderes at være placeret i tilknytning til eksisterende byggeri. Ridebanen vurderes ikke at være erhvervmæssig nødvendig for ejendommens drift som landbrugsejendom. Det fremgår af forarbejderne til husdyrbrugloven, at der ikke med de regler i husdyrbrugloven, der har erstattet planlovens regler om landzone-tilladelser til landbrugsbyggeri, er tilsigtet nogen ændring af den hidtidige landzone-administration efter planlovens §§ 35 og 36. Praksis er, at ridebaner i tilknytning til

rideskoler og private ridebaner, som udgangspunkt kræver landzonetilladelse, da de ikke vurderes at være erhvervsmæssige nødvendige³.

Ejendommen er beliggende i landzone i område "33-020-010 – Landområde syd for Kalvslund" i Esbjerg Kommuneplan 2022-2034. Anvendelsen fastlægges til jordbrugsområde med det sigte at fremme erhverv som landbrug, skovbrug, gartneri og lignende.

Ejendommen er beliggende indenfor område udpeget som særlig værdifuldt landbrugsområde. Ejendommen er beliggende udenfor områder udpeget som værdifuldt landskab, større uforstyrret landskab og større sammenhængende landskab.

Ridebanens visuelle påvirkning af landskabet vurderes at være minimal. Der er tæt beplantning langs ridebanen mod syd og vest, og der er således ikke indsigt til ridebanen fra Hjortvadvej og fra nærmeste naboer på Hjortvadvej 7 og 12. Mod øst er banen skjult bag eksisterende bygninger. Mod nord vurderes banen heller ikke visuelt at kunne ses, da der også her er læhegn og der er ikke højt hegn omkring banen og der er ikke opsat lysmaster.

På den baggrund vurderes ridebanen at have en meget begrænset påvirkning af landskabet og hensynet til landskabet vurderes således ikke tilsidesat. Der stilles i miljøgodkendelsen vilkår om, at der ikke må etableres lys på banen, at banen alene må anvendes til private formål, og at banen skal fjernes når den ikke længere er i drift.

Husdyrbrugets påvirkning af omgivelserne

Ammoniakpåvirkning af naturområder og beskyttede arter

Der sker en ammoniakemission fra husdyrbrugets stalde og lagre af husdyrgødning, som kan påvirke den omkringliggende natur med dens bestande af vilde planter og dyr samt deres levesteder.

I husdyrgodkendelsesbekendtgørelsen er der fastlagt et beskyttelsesniveau for hvor meget ammoniak der må udledes til naturområder (kategori 1-3 natur). Ifølge klagenævnets praksis er dette beskyttelsesniveau tilstrækkeligt til at sikre beskyttelsen af omkringliggende naturområder⁴.

Der skal også foretages en vurdering af, om det ansøgte i sig selv eller i forbindelse med andre planer og projekter kan påvirke internationale naturområder eller yngle og rasteområder for bilag IV-arter⁵.

Ansøger har i miljøkonsekvensrapporten beskrevet og vurderet påvirkningen af naturområder. Esbjerg Kommune har valgt at uddybe ansøgers vurdering.

Ammoniakemission

³ Erhvervsstyrelsens vejledning om landzoneadministration, Planloven §§ 34-38, Juli 2018 (opdateret november 2019)

⁴ For eksempel MNK-132-00091 og MKN-132-00109

⁵ Bekendtgørelse nr. 2091 af 12. november 2021 om udpegning og administration af internationale naturbeskyttelsesområder samt beskyttelse af visse arter.

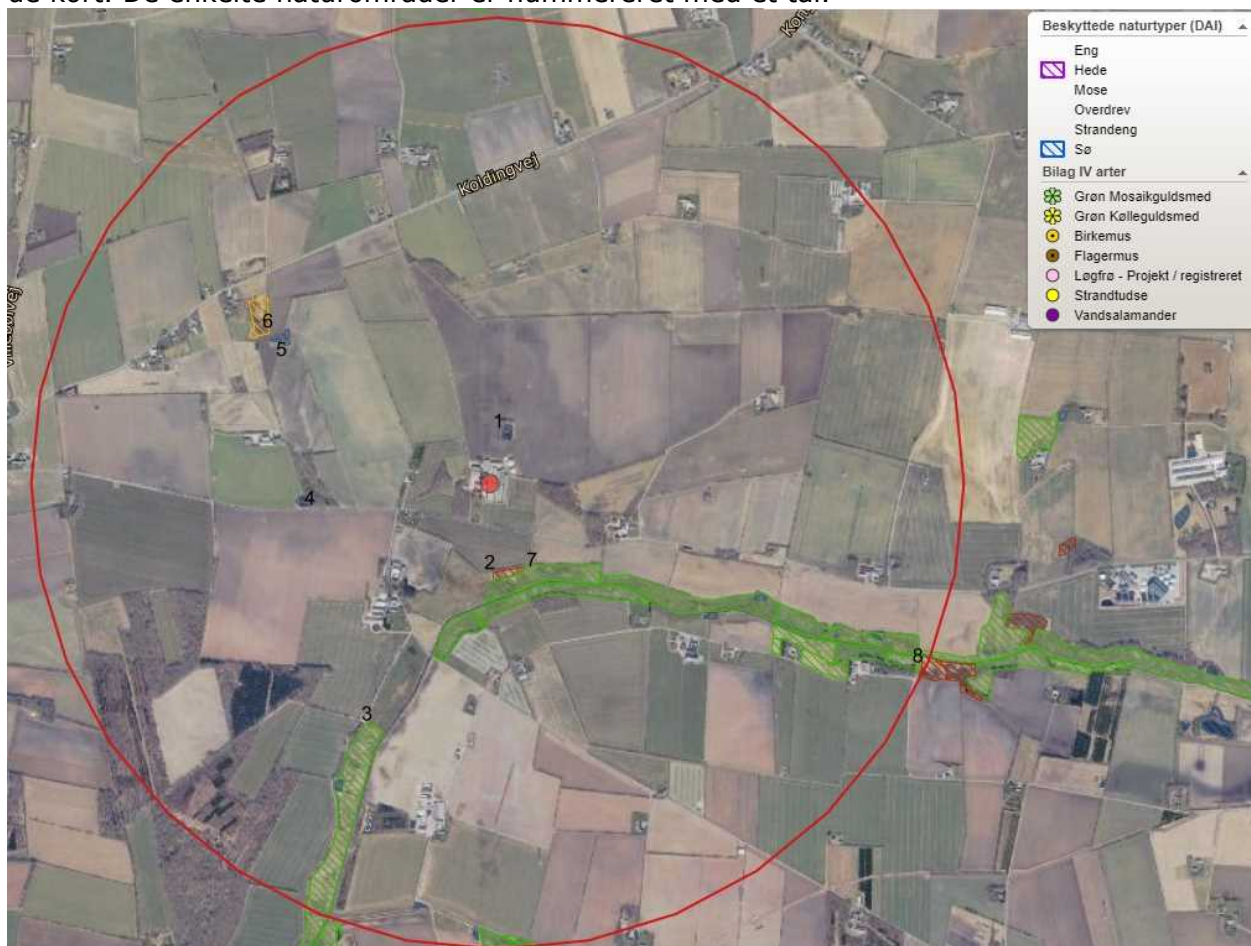
I ansøgningen beregnes ammoniakemissionen fra husdyrbruget. Beregningerne viser, at ammoniakemissionen er uændret på 9.508 kg NH₃/år fra nudrift til ansøgt drift.

Ses der på forskellen fra 8 års drift til ansøgt drift, falder emissionen fra 9.769 til 9.508 kg NH₃/år. Dette skyldes, at gyllebeholdere ikke har overdækning i 8 års drift.

Naturområder omkring husdyrbruget

Der ligger flere beskyttede naturområder omkring ejendommens anlæg. Ud fra den beregnede deposition på arealer op til 2.000 m væk er det vurderet, at depositionen på naturområder længere væk vil være meget lille, og derfor som hovedregel ikke vil kunne medføre væsentlig påvirkning af naturområderne.

Repræsentative naturområder og øvrige beskyttelsesinteresser ses på nedenstående kort. De enkelte naturområder er nummereret med et tal.



Kort 3: Anlægget med nummererede naturpunkter. Cirklen viser den afstand der er beregnet til.

I tabel 2 ses en oversigt over naturpunkterne med angivelse af relevante data.

Kategori natur						
Naturpunkt		Merbelastning (kg N/ha/år)	Totalbelastning (kg N/ha/år)	Natur-kategori	Kumulation (Antal andre husdyrbrug der bidrager)	Beskyttelsesniveau
1	Sø	-0,4	5,2	Ej kategori	Ej relevant	-
2	Mose	0,0	0,7	3	Ej relevant	Kan sikres mod merbelastning over 1,0 kg N/ha/år.
3	Eng	0,0	0,1	Ej kategori	Ej relevant	-
4	Sø	0,0	0,3	Ej kategori	Ej relevant	-
5	Sø	0,0	0,2	Ej kategori	Ej relevant	-
6	Overdrev	0,0	0,5	3	Ej relevant	Kan sikres mod merbelastning over 1,0 kg N/ha/år.
7	Eng	0,0	0,9	Ej kategori	Ej relevant	-
8	Mose	0,0	0,1	3	Ej relevant	Kan sikres mod merbelastning over 1,0 kg N/ha/år.
Bilag IV arter						
Naturpunkt / art		Merbelastning (kg N/ha/år)	Totalbelastning (kg N/ha/år)	Note		
-	-	-	-	Der er ingen kendte forekomster omkring anlægget		
Internationale naturbeskyttelsesområder						
Navn/nr på int. naturområde		Merbelastning (kg N/ha/år)	Totalbelastning (kg N/ha/år)	Note		
Habitatområde nr. 80 – Kongeåen		0,0	0,1	Her findes også enkelte kategori 1 naturområder. Belastningen af disse overskrider ikke 0,1 kg N/ha/år.		

Tabel 2. Naturpunkter med beregnet ammoniakbelastning. Ammoniakbelastningen er beregnet i scenarioskema nr. 242.735.

Beskyttelsesniveau for kategori 1-3 natur

Som det fremgår af tabellen herover, er beskyttelsesniveauet for kategori 1-3 natur overholdt. Herunder også med hensyn til kategori 1 natur, hvor de nærmeste ligger i habitatområde nr. 80 Konge Å lidt uden for kortet. Belastningen af lokaliteterne er 0,1 kg N/ha/år eller derunder.

Naturområder der ikke er omfattet af husdyrbruglovens kategori 1-3

Husdyrbruglovens kategori 1-3 omfatter langt de fleste beskyttede naturområder. Dog er moser, som ligger i Natura 2000, samt enge, søer og strandenge ikke omfattet. Esbjerg Kommune vurderer, at der i den konkrete sag ikke er nogen af de nævnte lokaliteter, der modtager belastninger i en størrelsesorden, der vil føre til tilstandsændring.

Bilag IV-arter

Af habitatdirektivets bilag IV fremgår en række særlige dyre- og plantearter, der kræver streng beskyttelse. Ifølge klagenævnspraksis skal påvirkningen af bilag IV-arter vurderes ud fra anlæggets påvirkning af omgivelserne.

Ud fra det konkrete og generelle kendskab til bilag IV arternes forekomst i Esbjerg Kommune vurderes det, at der i lokalområdet kan forekomme følgende bilag IV-arter: grøn mosaikguldsmed, grøn kølleguldsmed, birkemus, markfirben, stor vandsalamander, løgfrø, strandtudse, spidssnudet frø, odder, snæbel og af flagermus føl-

gende arter vand-, frynse-, troid-, dværg-, pipistrel-, brun-, syd-, skimmel- og langgøret flagermus.

På baggrund af kommunens konkrete viden om de enkelte arters yngle- og rasteområder samt den generelle viden om, hvor arterne findes og hvilke aktiviteter, der kan komme i konflikt med hensynet til deres beskyttelse jf. DMUs Håndbog om dyrearter på habitatdirektivets bilag IV⁶, vurderes det, at yngle- eller rastesteder for bilag IV arterne omkring anlægget ikke påvirkes i en grad, der kan forventes at tilsidesætte beskyttelsen af disse, da anlægget ikke direkte eller indirekte via kvælstofdepositionen fra anlægget vil kunne påvirke yngle- og rasteområder væsentligt.

Internationale naturbeskyttelsesområder

Jævnfør habitatdirektivet er der pligt til at vurdere påvirkningen af internationale naturbeskyttelsesområder. Afgørelsen gives med afsæt i det beskyttelsesniveau, der er fastlagt i husdyrgodkendelsesbekendtgørelsen. Overholder husdyrbruget beskyttelsesniveauet, vil det jf. principiel klagenævnsafgørelse (NMK-132-00109) som altovervejende hovedregel medføre, at husdyrbrugets ammoniakpåvirkning af omgivende Natura 2000-områder er uvæsentlig.

I den konkrete sag er beskyttelsesniveauet overholdt og der er ikke særlige forhold, som skulle betinge en afvigelse herfra.

Samlet vurdering

Samlet set vurderer Esbjerg Kommune, at afgørelsen ikke vil tilsidesætte beskyttelsen af omgivende lokale, regionale eller internationale naturområder eller beskyttede arter og at der derfor ikke er behov for at stille skærpede vilkår for at begrænse kvælstofemissionen fra anlægget.

Lugt

Enhver husdyrproduktion giver anledning til lugt inden for de nærmeste omgivelser. Hvor stort et område der påvirkes af lugt, afhænger af hvor stort et produktionsareal der er på ejendommen og hvilken dyreart der er tale om.

Lugt stammer primært fra staldene. Desuden kan lugt forekomme i forbindelse med pumpning, omrøring og udbringning af husdyrgødning.

Beskyttelsesniveau for lugt

Lugtgener fra stalden vurderes på grundlag af det beskyttelsesniveau for lugt, som er fastlagt i husdyrlovgivningen. Hvis beskyttelsesniveauet for lugt er overholdt, vurderes husdyrbruget som udgangspunkt ikke at give anledning til væsentlige lugtgener.

Husdyrbruget skal overholde bestemte lugtgeneafstande. Geneafstanden er fastsat under hensyntagen til forskellige områders følsomhed overfor lugt. For eksempel vil beboere i landområder med tilknytning til landbrugserhverv oftest have en højere tolerancetærskel overfor lugt end beboere i byområder.

Geneafstanden beskriver den afstand, som der minimum skal være fra husdyrbruget til nabobeboelse, samlet bebyggelse og til byzone. Beboelsesejendomme med landbrugspligt er ikke omfattet af beskyttelsesniveauet for lugt.

⁶ Faglig rapport fra DMU nr. 635, 2007. Håndbog om dyrearter på habitatdirektivets bilag IV⁶ – til brug i administration og planlægning

Geneafstanden afsættes normalt i centrum af stalden. Hvis der i ansøgningen er flere staldafsnit, der hver bidrager med lugt, beregner ansøgningssystemet en vægтет gennemsnitsafstand, som tager hensyn til lugten fra de enkelte stalde og staldenes indbyrdes placering. For at beskyttelsesniveauet er overholdt, skal den vægtede gennemsnitsafstand være større end den korrigerede geneafstand.

Geneafstanden beregnes i ansøgningssystemet. I beregningerne korrigeres der for vindretning og påvirkning fra andre husdyrbrug i det omfang det er relevant.

Af miljøkonsekvensrapporten fremgår lugtberegningerne. Da der ikke foretages ændringer af produktionsarealer eller staldindretning er lugten uændret. Det fremgår, at beskyttelsesniveauet for lugt ikke overholdes til nabobeboelse, men at kriterierne for at anvende 50 % reglen er overholdt.

Esbjerg Kommune har gennemgået lugtberegningerne.

Nærmeste nabobeboelse uden landbrugspligt er udpeget som Hjortvadvej 12 og Hygumvej 3. Nærmeste samlede bebyggelse er boliger beliggende ved Sørendalsvej ved Kalvslund, mens nærmeste byzone er Lintrup. Esbjerg Kommuner vurderer, at udpegningerne er korrekte. Der vurderes også at være angivet korrekte oplysninger om andre husdyrbrug (kumulation).

Beregningen viser, at beskyttelsesniveauet for lugt er overholdt til nærmeste byzone og til nærmeste beboelse i samlet bebyggelse.

Beskyttelsesniveauet for lugt er dog ikke overholdt til nabobeboelse, men kommunen kan vurdere om der er grundlag for konkret at fravige geneniveauerne – den såkaldte 50 %-regel:

Følgende kriterier skal være overholdt, for at reglen kan anvendes:

Kriterie 1: Den vægtede gennemsnitsafstand til byzone, samlet bebyggelse, enkeltboliger m.v. er mere end 50 % af den beregnede geneafstand for alle kombinationer af staldafsnit på husdyrbruget.

Kriterie 2: Derudover må lugtemissionen i de enkelte staldafsnit ikke forøges, medmindre:

- lugtemissionen samtidig reduceres tilsvarende eller mere i et andet staldafsnit, der ligger tættere på de berørte områder og beboelsesbygninger, eller
- afstanden fra det staldafsnit, hvor emissionen forøges, er mindst 200% af den ukorrigerede geneafstand, beregnet på baggrund af alle staldafsnit på husdyrbruget.

Hensigten med bestemmelsen er at give mulighed for at eksisterende husdyrproduktioner kan foretage enkelte produktionsmæssige tilpasninger, hvis lugtgenerne ikke forøges.

Ved vurderingen har kommunen lagt til grund, at de korrigerede geneafstande til nærmeste enkeltbolig uden landbrugspligt, Hjortvadvej 12, er 513 meter, og at den vægtede gennemsnitsafstand er 416 meter. Geneafstanden til Hygumvej 3 er 513 m, mens den vægtede gennemsnitsafstand er 461 m. Den vægtede gennemsnitsafstand er dermed mere end 50 % af den korrigerede geneafstande.

Lugtemissionen i nudrift beregnes til 158.097,7 OU/s, mens den i ansøgt drift beregnes til 161.448,1 OU/s. Den ansøgte produktion medfører således færre eller uændrede lugtgener. Esbjerg Kommune vurderer på den baggrund, at kriterierne for at anvende 50 %-reglen er opfyldt, og at det ansøgte projekt kan godkendes, uanset overskridelsen af lugtgeneniveauet.

Ændringen i lugtemissionen skyldes, at staldsystemet i stald 6 tidligere har været angivet forkert. I tidligere afgørelser på ejendommen, er staldsystemet ansøgt og godkendt som "drænet gulv og spalter (33/67%)". Dette er således indtastet i nudrift. I forbindelse med denne ansøgning er ansøgers konsulent blevet opmærksom på, at staldsystemet reelt er et delvist spaltegulv 25-49 % fast gulv. Dette er således ændret i ansøgt drift.

Desuden er der i revurderingen fra 2021 stillet vilkår om, at der skal ske hyppig udslusning fra staldafsnit 6, 7-9 og 10-14. Hyppig udslusning er derfor indtastet som lugtreducerende teknologi i nudrift. For ansøgt drift er hyppig udslusning også indtastet som miljøteknologi i stald 7-9 og stald 10-14. Hyppig udslusning er ikke indtastet som miljøteknologi i stald 6, da den hyppige udslusning ifølge Miljøstyrelsens teknologiliste kun er godkendt som lugtreducerede teknologi i stalde med fuld dræende gulve.

Siden revurderingen i 2021 er der trådt nye landsdækkende regler i kraft om hyppig udslusning. Det er et krav i husdyrgodkendelsesbekendtgørelsen, at der i staldafsnit til slagtesvin skal ske udslusning, når gyllehøjden er 10 cm, dog senest hvert 7. dag. Der stilles derfor ikke vilkår til hyppig udslusning, da dette vurderes at være tilstrækkelige reguleret via gældende lovgivning.

Der stilles vilkår om, at husdyrbruget ikke må give anledning til væsentlige lugtgener. Samtidig stilles der vilkår om, at der skal opretholdes en god staldhygiejne, da dette er en forudsætning for de beregnede geneafstande. Desuden stilles der vilkår til andelen af udegående dyr, da dette også er en forudsætning for lugtberegningerne.

Lugt fra gyllebeholdere og håndtering af gødning

Der kan opstå lugtgener i forbindelse med omrøring og pumpning af gylle og når der håndteres fast husdyrgødning.

I miljøkonsekvensrapporten er gødningshåndteringen beskrevet.

Håndtering af husdyrgødning reguleres af husdyrgødningsbekendtgørelsen. For yderligere at imødegå uheld ved håndtering og pumpning af gylle inklusive påfyldning af gyllevogne, stilles der regulerende vilkår til dette.

Det vurderes, at det ikke er relevant at stille skærpede krav til tidsrum for pumpning og omrøring af gylle, da der ikke er naboer i umiddelbar nærhed af bedriften. Nærmeste nabo er beliggende mere end 300 m fra nærmeste staldafsnit med grise og mere end 200 m fra staldafsnit med heste.

Transporter

Udgangspunktet er, at færdsel på offentlig vej alene reguleres af politiet efter færdselslovens regler. I en godkendelse kan der derfor primært stilles vilkår til hvilke af ejendommens adgangsveje, der skal anvendes ved transport til og fra bedriften og at til- og frakørsel skal ske på bestemte tidspunkter.

Spørgsmål om f.eks. belastning af det lokale vejnet reguleres ikke af husdyrgodkendelsesloven, men af den relevante vejlovgivning og afgøres af de relevante vejmyndigheder.

I miljøkonsekvensrapporten har ansøger beskrevet antal transporter og tidsrum. Der sker ingen ændringer i antallet af transporter i forbindelse med overgang til sti-pladsmodellen.

Der er to ind- og udkørsler til ejendommen via Hjortvadvej 11 – se nedenstående kort 4. Det er indkørslen mod vest der primært benyttes i forbindelse med drift af ejendommen. Transport af gylle til udbringning sker direkte fra beholderen og til omkringliggende marker eller via markvej nær beholderen.

Der er ingen naboer i umiddelbar nærhed af bedriftens indkørsler, der kan blive generet af støj fra til- og frakørsler til ejendommen. Støj i forbindelse med til- og frakørsel samt støj fra interne transporter (trafik på egen grund) reguleres af de fastsatte vilkår til støj – læs mere i afsnittet om støj.



Kort 4: Adgangsveje til husdyrbruget

Rystelser

På et husdyrbrug er det primært transporter der kan give anledning til rystelser. I miljøkonsekvensrapporten har ansøger beskrevet rystelser.

Esbjerg Kommune er enig med ansøger i, at rystelser i forbindelse med driften af husdyrbruget ikke giver anledning til gener for omgivelserne.

Støj

De væsentligste støjkloder fra husdyrbruget er ventilationsanlæg, pålæsning af dyr, forarbejdning af foder, kompressor, mølteri, gyllepumpe og transporter.

I miljøkonsekvensrapporten har ansøger beskrevet de forskellige støjkloder på husdyrbruget, med angivelse af hvornår og hvor længe støjkloderne er i drift.

Esbjerg Kommune supplerer ansøgers vurdering med følgende:

I Miljøstyrelsens vejledning nr. 5/1984 om "ekstern støj fra virksomheder" anføres ingen grænseværdier for støjbelastningen fra virksomheder ved boliger i det åbne land. Dog anføres, at man som udgangspunkt ved fastsættelse af støjgrænser ved nærmest liggende boliger bør anvende de grænseværdier, der gælder for områder med blandet bolig- og erhvervsbebyggelse. Disse værdier fastsættes som vilkår i miljøgodkendelsen.

Miljø- og Fødevareklagenævnet har i afgørelse nr. 18/05004 vurderet, at det i sager efter husdyrbrugloven som udgangspunkt vil være tilstrækkeligt at fastsætte støjvilkår med udgangspunkt i Miljøstyrelsens vejledende grænseværdier, idet afstanden til nærmeste naboer oftest vil betyde, at støjgrænserne netop må forventes at kunne overholdes. Det vil således typisk ikke være nødvendigt at foretage støjregninger eller støjmålinger udført som "Miljømåling - ekstern støj" ved vurdering af støjgener fra et husdyrbrugs almindelige drift.

Esbjerg Kommune finder det sandsynligt, at støjgrænserne vil kunne overholdes med den planlagte drift, da der i ansøgningen ikke er konkrete forhold eller særlige problemstillinger der gør, at afstanden til naboer ikke i sig selv skulle medføre, at støjgrænserne må forventes overholdt.

I vurderingen er der lagt vægt på følgende:

Faciliteter til foderblanding samt udfodring er placeret indendørs og derfor forventes det ikke at give anledning til væsentlig støj uden for ejendommens matrikel. Korn transporteres via transportanlæg til fodersiloer. Kompressor til foderanlæg er placeret mellem bygninger og dermed afskærmet ift. naboer.

Levering af indkøbt foder eller tilsætningsstoffer sker 3 gange ugentlig i tidsrummet fra 6.30 til 17.00.

Levering af grise (30 kg) sker på hverdage og i tidsrummet fra kl. 6.00-17.00. Levering sker med lastbil eller traktor og vogn. Afhentning af slagtesvin sker 2 gange i ugen i tidsrummet fra kl. 04-22. Afhentning sker primært på hverdage, og foretages med lastbil. Afhentning af døde dyr sker 2-3 gange ugentligt.

Gylle afhentes af biogasanlæg og leveres retur til tankene efter afgangning.

I betragtning af placering af udleveringsramper, ind- og udkørsel og afstanden til naboer, vurderes det at til- og frakørsel til husdyrbruget, herunder transport af dyr, ikke vil give anledning til væsentlig støj hos naboer.

Gyllebeholdere er placeret øst for ejendommen og dermed længst væk fra naboer og pumpning og omrøring af beholdere vurderes derfor ikke at give anledning til væsentlig støj hos naboer.

For at sikre mulighed for indgreb stilles vilkår om, at Esbjerg Kommune kan stille krav om, at beregning / måling af husdyrbrugets støjbelastning i omgivelserne udføres på husdyrbrugets bekostning.

Støv, fluer og skadedyr

Støv

I miljøkonsekvensrapporten har ansøger redegjort for støvgener.

Esbjerg Kommune er enig i ansøgers vurdering af, at husdyrbruget kan drives uden at medføre væsentlige støvgener. I vurderingen er der lagt vægt på afstanden til naboer og transportvejenes placering.

Hjortvadvej 11 er et IE-husdyrbrug, og skal for at reducere støvgener, enten reducere støvproduktion fra foder og strøelse, anvende en metode til at binde støv i staldanlæggene eller behandle afgangsluft fra staldanlæg ved hjælp af et luftrensnings-system. På Hjortvadvej 11 reduceres støvproduktionen ved at håndtering af foder sker indendørs eller i lukkede siloer. Håndtering af evt. strøelse sker ligeledes indendørs.

For at sikre, at tilsynsmyndigheden kan håndhæve støvgener, stilles dog vilkår om, at husdyrbruget ikke må give anledning til støvgener, som tilsynsmyndigheden finder væsentlige.

Fluer og skadedyr

I miljøkonsekvensrapporten har ansøger redegjort for bekæmpelsen af fluer og skadedyr.

Esbjerg Kommuner vurderer, at ejendommens skadedyrsbekæmpelse er tilfredsstillende. Der stilles vilkår om, at fluer og skadedyr skal bekæmpes i overensstemmelse med retningslinjer fra Aarhus Universitet, Institut for Agroøkologi. Som nævnt under afsnit vedrørende foder stilles der samtidig vilkår om opbevaring af foder i relation til risiko for tilhold af skadedyr. Desuden stilles der et generelt vilkår om, at husdyrbruget og dens omgivelser skal renholdes så det ikke giver anledning til gener for omgivelserne.

Lys

I miljøkonsekvensrapporten har ansøger redegjort for belysning.

Det vurderes, at husdyrbruget kan drives, uden at det medfører væsentlig lyspåvirkning af omgivelserne. I vurderingen er lagt vægt på afstanden til naboer og indretning af lyskilder. Der stilles vilkår om, at lys skal være slukket, når det ikke er påkrævet af produktionsmæssige eller dyrevelfærdsmæssige årsager. Samtidig stilles der vilkår om, at der ikke må etableres lys på ridebanen.

Hjortvadvej 11 er et IE-husdyrbrug. Ifølge gældende regler er IE-brug forpligtigede til at anvende energieffektiv belysning, og skal opbevare fakturaer for gennemførte udskiftninger af belysningen, som skal kunne forevises ved miljøtilsyn.

Driftsforstyrrelser og uheld

Mulige uheld kan være udslip af gylle fra gylletanken, spild af olie- og kemikalier, brand på ejendommen og utilsigtet pumpning af gylle.

Ansøger har redegjort for forurenings- og genebegrænsende foranstaltninger i miljøkonsekvensrapporten.

Esbjerg Kommune har valgt at supplere ansøgers vurdering med følgende: Ifølge gældende regler skal gyllebeholdere hvert 10. år kontrolleres af en autoriseret kontrollant. Reglerne om beholderkontrol er med til at sikre, at der med faste intervaller foretages en vurdering af gyllebeholderens styrke og tæthed, for at minimere risikoen for uheld.

I miljøkonsekvensrapporten er det beskrevet, at der foretages den lovpligtige 10 års kontrol. Gyllebeholderne på hhv. 4.200 m³ og 800 m³ er dog placeret indenfor 100 m fra nærliggende sø. Dermed skal den lovpligtige kontrol udføres hvert 5 år. De to beholdere er senest kontrolleret i 2020.

I husdyrgødningsbekendtgørelsen er der fastsat en række krav til sikring af gyllebeholdere. Beholdere beliggende nærmere end 100 meter fra et vandløb eller en sø (>100 m²) skal jf. husdyrgødningsbekendtgørelsen have etableret et alarmsystem, som kan registrere pludselige fald af overfladen i beholderen og meddele dette elektronisk til driftsherren. Ifølge oplysninger fra miljøtilsyn på ejendommen, er der monteret alarm på de to beholdere.

Beholdere der samtidig er beliggende i et risikoområde, skal desuden have etableret en beholderbarriere, evt. i form af jordvold, der mindst kan tilbageholde den del af beholderens indhold, der er beliggende over terræn. Jf. husdyrgødningsbekendtgørelsen defineres et risikoområde som et område, hvor terrænet skrånede med en gennemsnitlig hældning på mere end 6 grader fra beholderen mod vandløbet.

Gyllebeholderne på hhv. 800 m³ og 4.200 m³ er ikke beliggende i et risikoområde, da hældningen er mindre end 6 grader. Der er således ikke krav om etablering af beholderbarriere.

Ansøger har oplyst, at ved et eventuelt gylleudslip vil gyllen samle sig omkring beholderne og der vil igangsættes inddæmning og opsugning af gyllen.

På baggrund af beholdernes beliggenhed og terrænforhold vurderer Esbjerg Kommune, at husdyrgødningsbekendtgørelsens generelle krav til håndtering af husdyrgødning er tilstrækkelige til at imødegå forurening i forbindelse med et eventuelt gylleudslip og at der i det konkrete tilfælde ikke er behov for at skærpe husdyrbekendtgørelsens regler for sikring af gyllebeholdere. Dog stilles der i miljøgodkendelsen vilkår om, at pumpning af gylle skal foregå under opsyn.

For at imødegå uheld, stilles der vilkår til håndtering og opbevaring af olier og kemikalier og affald herfra, samt til tankning på tæt bund.

Husdyrbruget har udarbejdet en beredskabsplan, som er forevist ved miljøtilsyn på ejendommen.

I husdyrgodkendelsesbekendtgørelsen er der krav om, at husdyrbruget skal udarbejde en plan for regelmæssig kontrol, reparation og vedligehold af husdyrbruget og materiel. Formålet er at forebygge uheld og der er ligeledes krav om, at husdyrbruget skal have en beredskabsplan.

Esbjerg Kommune vurderer, at de generelle regler er tilstrækkelige til at imødekomme uheld og unormale driftsforstyrrelser. Der stilles derfor alene vilkår om, at der ved ophør af driften af husdyrproduktion skal ske en tømning og rengøring af produktionsanlæg, gødningsopbevaringsanlæg mm. og at affald skal bortskaffes.

Ressourcer, affald og døde dyr

Ressourcer

Husdyrbrugets brug af ressourcer er beskrevet i miljøkonsekvensrapporten.

Foruden tanken på 5.900 l fra 2002, er der også en tank på 1200 l fra 1999 og en tank på 5900 l fra 2016. Disse tanke er også placeret på fast bund uden afløb.

Husdyrbruget har fokus på energiforbruget. For at reducere energiforbruget anvendes bl.a. trinvis styret ventilation og ventilationsanlægget tilses dagligt for driftsforstyrrelser og vedligeholdes og rengøres efter behov

For at reducere vandforbruget anvendes bl.a. tids- og temperaturstyret overbrusning, iblødsætning af stalde før vask, og at drikkenipler er placeret over krybber, så unødigt vandspild undgås. Der vurderes ikke at være behov for at fastsætte vilkår til yderligere minimering af vandforbrug.

Det er Esbjerg Kommunes vurdering, at husdyrbrugets drift ikke adskiller sig væsentlig fra lignende bedrifter, og at der ikke forekommer særligt ressourceforbrugende aktiviteter på ejendommen. Ressourceforbruget forventes ikke at have en væsentlig indvirkning på miljøet.

Der stilles i godkendelsen vilkår om, at hvis der på husdyrbruget anvendes eller frigives farlige stoffer, skal dette begrænses mest muligt, for at undgå risiko for forurening af jord og grundvand. Ved farlige stoffer forstås stoffer og blandinger som defineret i artikel 3 Europa-Parlamentets og Rådets forordning (EF) nr. 1272/2008 om klassificering, mærkning og emballering af stoffer og blandinger.

Olietanke er omfattet i olietankbekendtgørelsen⁷ og der stilles ikke særskilte vilkår hertil.

Affald

Opbevaring og bortskaffelse af de forskellige affaldsfraktioner er beskrevet i miljøkonsekvensrapporten.

Affaldet skal kildesorteres, og genbrugeligt affald må således ikke bortskaffes sammen med f.eks. forbrændingseget affald.

På baggrund af beskrivelsen i miljøkonsekvensrapporten vurderer Esbjerg Kommune, at affald ikke vil have en væsentlig betydning for omgivelserne og miljøet hvis affald opbevares og bortskaffes i overensstemmelse med Esbjerg Kommunes affaldsregulativer (husholdningsaffald/erhvervsaffald).

Der stilles i miljøgodkendelsen vilkår om, at husdyrbrugets affald skal bortskaffes i henhold til Esbjerg Kommunes gældende regulativer, ligesom der stilles vilkår til opbevaring og håndtering af olie- og kemikalieaffald.

⁷ Bekendtgørelse nr. 1257 af 27. november 2019 om indretning, etablering og drift af olietanke, rørsystemer og pipelines.

Opbevaring af døde dyr er reguleret efter reglerne i bekendtgørelse om opbevaring af døde produktionsdyr⁸.

Bedst tilgængelige teknik (BAT)

Hvis ammoniakemissionen fra husdyrbruget er på mere end 750 kg NH₃-N/år, skal kommunen i forbindelse med miljøgodkendelsen sikre sig, at ammoniakemissionen fra husdyrbruget (stald og lager) er reduceret til et niveau, der svarer til det niveau for emission, der kan nås ved at anvende "bedst tilgængelig teknik (BAT)".

Den maksimale emissionen fastlægges på baggrund af reglerne i husdyrgodkendelsesbekendtgørelsen og beregningerne sker via ansøgningssystemet. Det er op til det enkelte husdyrbrug at beslutte, hvilke virkemidler der tages i brug for at opfylde kravet til maksimal emission. Det er dog et krav, at de anvendte virkemidler er anført på Miljøstyrelsens teknologiliste.

I miljøkonsekvensrapporten er der redegjort for, at BAT emissionsniveauet er overholdt.

Esbjerg Kommune har gennemgået beregningerne og vurderer, at det er de korrekte forudsætninger der ligger til grund for beregningerne. Esbjerg Kommune er således enig med ansøger i, at ammoniakemissionen fra husdyrbruget er reduceret til et niveau svarende til emissionen ved anvendelse af den bedste tilgængelige teknik (BAT).

Forudsætninger for stalde er angivet som "eksisterende staldafsnit". Da der ikke i nudrift indgår teknologier, der reducerer ammoniakfordampningen, vil BAT forudsætningen "*eksisterende stald*" give samme resultat som "*Eksisterende staldafsnit, BAT krav fastsat i tidligere afgørelse*". For gyllebeholderne er der krav om overdækning i nudrift og her er BAT forudsætningen angivet som "*Eksisterende staldafsnit, BAT krav fastsat i tidligere afgørelse*".

I stald 6 har staldsystemet i tidligere afgørelser været angivet forkert. Staldsystemet er ansøgt og godkendt som "drænet gulv og spalter (33/67%)". Dette er således indtastet i nudrift og 8 års drift. I forbindelse med denne ansøgning er ansøgers konsulent imidlertid blevet opmærksom på, at staldsystemet reelt er et delvist spaltegulv 25-49 % fast gulv. Dette er således indtastet i ansøgt drift. Da der alene er tale om en fejlopløsning og der reelt ikke er sket en ændring/opbrydning af staldgulvet, vurderer Esbjerg kommune, at det er korrekt at stalden angives som "*eksisterende*" i beregningen i BAT niveau.

De virkemidler der kan anvendes til at reducere ammoniakemissionen er knyttet til valg af staldsystem/-teknologi og opbevaring af husdyrgødning. I den konkrete ansøgning anvendes overdækning af gyllebeholdere samt delvist spaltegulv i de fleste stalde.

⁸ Bekendtgørelse nr. 558 af 01.06.2011 om opbevaring af døde produktionsdyr

Regler for IE-husdyrbrug

Betegnelsen IE-husdyrbrug dækker over svine- og fjerkræbrug, som overstiger det antal stipladser, der fremgår af husdyrbruglovens §16a stk. 2. Husdyrbruget på Hjortvadvej 11 er et IE-husdyrbrug.

Den "bedste tilgængelige teknik" for IE-husdyrbrug er beskrevet i EU kommissionens BAT konklusion for "Intensivt opdræt af fjerkræ og svin" offentliggjort d. 21. februar 2017⁹. For en lang række parametre, er teknikkerne fra BAT konklusionen implementeret i husdyrgodkendelsesbekendtgørelsen:

1. Miljøledelse

IE-husdyrbrug skal have et miljøledelsessystem. Kravet om miljøledelse er implementeret i husdyrgodkendelsesbekendtgørelsen. Den ansvarlige på husdyrbruget skal formulere en miljøpolitik og der skal fastsættes konkrete miljømål. Den ansvarlige kan selv bestemme, hvilket miljøledelsessystem der anvendes, men skal sørge for at kunne dokumentere, at kravene overholdes.

Kravene kan overholdes ved brug af et certificeret miljøledelsessystem (EMAS eller ISO 14.001), eller husdyrbruget kan vælge et mindre omfattende system.

Miljøstyrelsen har udviklet to systemer, der frit kan anvendes. Miljøstyrelsens nye mini miljøledelsessystem sikrer, at husdyrbruget nemt kan overholde kravene og fremlægges dokumentation herfor. Det andet er et mere omfattende miljøledelsessystem med en række bilag, som kan bruges efter behov. Begge miljøledelsessystemer er frit tilgængelige på Miljøstyrelsens hjemmeside.

Det er i miljøkonsekvensrapporten angivet, at husdyrbruget har udarbejdet et miljøledelsessystem. Der følges op på brug af miljøledelsessystem i forbindelse med de årlige indberetninger og det lovpligtige miljøtilsyn på husdyrbruget.

2. Godt landmandskab

I henhold til BAT konklusionen er det BAT at sikre en korrekt og hensigtsmæssig placering af husdyrbruget, at ansatte har den nødvendige oplæring og uddannelse, at udarbejde beredskabsplaner der sikrer hensigtsmæssig adfærd ved uforudsete hændelser, sikre regelmæssig kontrol, reparation og vedligehold af udstyr m.v. samt opbevare døde dyr på en måde, der forhindrer eller reducerer emissioner.

Placering af husdyrbruget

Hensigtsmæssig placering af husdyrbruget er bl.a. reguleret via gældende afstands-krav, og de beskyttelsesniveauer der gælder i medfør af husdyrgodkendelsesbekendtgørelsen.

Esbjerg Kommune vurderer, at der ikke er behov for særlige vilkår for at begrænse transport af dyr, materialer og husdyrgødning eller for at tage hensyn til den fremtidige udvikling af husdyrbruget.

Uddannelse og oplæring af personale

Husdyrgodkendelsesbekendtgørelsen fastsætter krav om, at personalet oplæres i relevant lovgivning, transport og udbringning af husdyrgødning, planlægning af aktiviteter, beredskabsplanlægning og-styring og reparation og vedligehold af udstyr. Formålet er at undgå uheld og utilsigtet forurening.

⁹ Kommissionens gennemførelsesafgørelse (EU) 2017/302 af 15. februar 2017 om fastsættelse af BAT (bedste tilgængelige teknik) -konklusioner i henhold til Europa-Parlamentets og Rådets direktiv 2010/75/EU for så vidt angår intensivt opdræt af fjerkræ eller svin.

Oplæringsmateriale skal være tilgængelig for personalet og skal kunne fremvises ved miljøtilsyn. Miljøministeriet og Miljøstyrelsen har i samarbejde med SEGES udarbejdet et vejledende oplæringsmateriale, som husdyrbruget kan tage udgangspunkt i.

I miljøkonsekvensrapporten er der redegjort for uddannelse og oplæring af personale.

Kontrol, vedligehold, reparation og beredskab

I husdyrgodkendelsesbekendtgørelsen er der krav om, at husdyrbruget skal udarbejde en plan for regelmæssig kontrol, reparation og vedligehold af husdyrbruget og materiel. Hensigten med den forebyggende plan er at minimere risikoen for forurening. Miljøministeriet og Miljøstyrelsen har i samarbejde med SEGES udarbejdet et vejledende materiale med et eksempel på, hvordan en kontrolplan kan udformes.

Der er også krav om, at husdyrbruget udarbejder en beredskabsplan, der beskriver hvornår og hvordan, der skal reageres ved uheld. På Esbjerg Kommunes hjemmeside findes en skabelon for en beredskabsplan, hvor der kan laves et oversigtskort i en GIS-baseret løsning.

I miljøkonsekvensrapporten er der redegjort for, at kontrol, vedligehold, reparation og beredskab.

Døde dyr

Opbevaring af døde dyr er reguleret via bekendtgørelse om opbevaring af m.m. af døde produktionsdyr.

Kommunens vurdering

Esbjerg Kommune vurderer, at husdyrbruget ved at følge de generelle regler har truffet de nødvendige foranstaltninger til at forebygge og begrænse forureningen ved anvendelse af bedst tilgængelige teknik.

Der følges op på, om de generelle regler efterleves i forbindelse med det lovpligtige miljøtilsyn på ejendommen.

3. Fodring

For at reducere den samlede mængde kvælstof der udskilles med husdyrgødningen, er der i husdyrgodkendelsesbekendtgørelsen fastsat krav om, at der skal anvendes enten fasefodring, reduceret indhold af råprotein, eller et eller flere fodertilsætningsstoffer.

For at reducere den samlede mængde fosfor der udskilles, skal husdyrbruget som minimum anvende fasefodring, fytase eller letfordøjeligt uorganisk fosfat.

Husdyrbruget har oplyst, at de tilsætter fytase til foderet.

Esbjerg Kommune vurderer, at husdyrbruget ved at følge de generelle regler har truffet de nødvendige foranstaltninger til at forebygge og begrænse forureningen ved anvendelse af bedst tilgængelige teknik.

4. Effektiv vand- og energiudnyttelse

I henhold til BAT konklusionen er det BAT at registrere vandforbruget, at opspore og udbedre lækager og herunder at kontrollere drikkevandsudstyr, anvende højtryksrensere til rengøring og genbruge uforurenede regnvand som rens vand.

Krav til effektiv vandudnyttelse er implementeret i husdyrgodkendelsesbekendtgørelsen via regler om plan for kontrol og vedligehold, som bl.a. skal omfatte udstyr til drikkevand, herunder skal behovet for regelmæssig indstilling vurderes, og frekvensen for løbende indstilling skal sikres i planen.

I miljøkonsekvensrapporten er vandudnyttelse beskrevet og det fremgår bl.a. at stalde iblødsættes forud for rengøring for at minimere vandforbruget, at der anvendes højtryksrensning, at drikkevandsinstallationer rengøres og efterses jævnligt, at drikkevandsventiler jævnligt kalibreres og at forbruget registreres.

Det er desuden BAT at anvende højeffektive varme-, køle- og ventilationssystemer, at anvende naturlig ventilation eller have grundig isolering af stalde, hvis naturlig ventilation ikke er muligt at anvende energieffektiv belysning og at anvende varme- og genindvinding.

Krav om energieffektiv belysning er indarbejdet i husdyrgodkendelsesbekendtgørelsen. Her fremgår det, at husdyrbruget er forpligtiget til at anvende energieffektiv belysning, og at denne pligt indtræder ved ændring eller udskiftning af eksisterende belysningssystem. Samtidig skal planen for kontrol og vedligehold også omfatte varme-, køle- og ventilationssystemer og luftrensningssystemer.

I miljøkonsekvensrapporten er energiudnyttelse beskrevet, og det fremgår, at ventilationsanlægget er temperatur og fugtighedsreguleret, at ventilationen vedligeholdes og rengøres efter behov og at ventilationskanaler bliver rengjort efter hver tømning af sektionerne. Ved løbende vedligehold af lysinstallationer skiftes der til LED-lys. Forbruget af energi registreres.

Esbjerg Kommune vurderer, at husdyrbruget med hensyn til effektiv vand- og energiudnyttelse har truffet de nødvendige foranstaltninger til at forebygge og begrænse forureningen ved anvendelse af bedst tilgængelige teknik.

Der stilles vilkår om, at der skal foretages en årlig registrering af vand- og energiforbrug tilknyttet husdyrproduktionen. Registreringen gemmes i minimum 5 år og skal kunne forevises på tilsynsmyndighedens forlangende. Samtidig stilles der vilkår om, at ventilationsanlægget skal kontrolleres 1 gang pr. år af autoriseret firma. Anlægget serviceres og justeres i henhold til producentens beskrivelse af optimal drift. Dokumentation for udført service, skal kunne forevises ved miljøtilsyn.

5. Spildevand

Teknikker fra BAT konklusionen er indarbejdet i dansk lovgivning, hvor der generelt er krav om, at regnvand og øvrigt spildevand skal holdes adskilt. I medfør af husdyrgødningsbekendtgørelsen er der bl.a. krav om, at afløb fra mødding- og ensilagepladser skal ledes til opsamlingsanlæg. Samtidig skal mødding- og ensilagepladser indrettes således, at overfladevand ikke kan løbe ind på pladsen. Desuden er der krav til, hvornår og hvordan spildevand må udbringes.

Af husdyrgodkendelsesbekendtgørelsen fremgår det, at der kan sættes vilkår til indretning af husdyrbruget, så de forurenende områder uden om staldanlæg samt husdyrgødnings- og ensilageopbevaringsanlæg begrænses med henblik på at redu-

cere produktionen af spildevand. Samtidig kan der fastsættes vilkår der sikrer minimering af vandforbrug, så mængden af spildevand reduceres.

Esbjerg Kommune vurderer, at der i den konkrete sag ikke er behov for særlige vilkår til at minimere mængden af spildevand. Ved at følge gældende lovgivning, vurderes husdyrbruget at leve op til anvendelse af BAT.

6. Lugt- og støjemissioner:

I medfør af husdyrgodkendelsesbekendtgørelsen er der krav om, at der skal foretages en vurdering af det ansøgtes påvirkning af omgivelserne i forhold til lugt-, støj- og støvgener. I denne vurdering indgår husdyrbrugets placering i forhold til naboer, hvilke aktiviteter på husdyrbruget der kan medføre gener samt hvorledes eventuelle gener kan reduceres.

Vurderingen fremgår af de respektive afsnit i nærværende godkendelse. Ved at følge de stillede vilkår i godkendelsen, vurderes husdyrbruget at leve op til anvendelse af BAT.

7. Støvemissioner:

IE-husdyrbrug skal sikre, at støvforurening fra staldanlægget reduceres. I husdyrgodkendelsesbekendtgørelsen er der derfor indarbejdet krav om, at husdyrbruget som minimum skal enten reducere støv ved kilden, anvende en metode til at binde støv i staldanlægget eller behandle afgangsluften ved hjælp af et luftrensningssystem.

Behandling ved den umiddelbare kilde kan f.eks. ske ved anvendelse af grovere strøelse, sprede frisk strøelse med hånden, ad libitum-fodring, vådfoder, foderpiller mv. Støvreduktion kan også ske i staldanlægget ved f.eks. at sprøjte med vandtåge eller olie. Hvorimod afgangsluften behandles ved et luftrensningssystem.

I miljøkonsekvensrapporten er det angivet, at foder håndteres i lukkede systemer, hvilket er med til at reducere støv ved kilden. Ved at følge gældende lovgivning vurderes husdyrbruget således at leve op til anvendelse af BAT.

8. Opbevaring af husdyrgødning

De teknikker fra BAT konklusionen, der er indarbejdet i dansk lovgivning, er bl.a. krav om overdækning af opbevaringslagre med fast og flydende husdyrgødning. I praksis omrøres gyllebeholdere derfor kun forud for udbringning. Desuden er der krav til kapacitet af opbevaringslagre, særlige krav til styrke og tæthed af opbevaringsanlæg for husdyrgødning, ligesom der også er krav om, at gyllebeholdere skal kontrolleres hvert 10 år af en autoriseret kontrollant.

Der er desuden krav om, at gyllebeholdere der er placeret således, at der er risiko for afstrømning til vandløb og søer i forbindelse med uheld skal kontrolleres hvert 5 år, have monteret alarmsystem og i nogle tilfælde også beholderbarrierer.

BAT konklusionen angiver også, at der årligt bør foretages et eftersyn af beholderen. Dette er indarbejdet i husdyrgodkendelsesbekendtgørelsen via reglerne om plan for kontrol og vedligehold.

Ved at følge gældende lovgivning vurderes husdyrbruget således at leve op til anvendelse af BAT.

9. Udbringning af husdyrgødning

De teknikker fra BAT konklusionen, der er indarbejdet i dansk lovgivning er bl.a. harmonikrav, bindende normer for den totale kvælstofanvendelse i marken samt krav til kvælstofudnyttelse. Der er endvidere krav om, at der skal planlægges samt føres journal over gødningsudbringningen, hvilket foretages via mark- og gødningsplaner. Desuden er der fastsat specifikke regler for, hvornår og hvordan husdyrgødning må udbringes.

Ved at følge gældende lovgivning, vurderes husdyrbruget således at leve op til anvendelse af BAT.

10. Ammoniakemission

De teknikker og niveauer for ammoniakemission der fremgår af BAT konklusionen er indarbejdet i husdyrbrugloven, som fastsætter et generelt beskyttelsesniveau for ammoniak (jf. ovenstående afsnit om BAT og ammoniakemission). Ved at overholde dette beskyttelsesniveau vurderes husdyrbruget at leve op til anvendelse af BAT.

Samlet vurdering af anvendelse af "bedst tilgængelige teknologi"

Samlet set vurderer Esbjerg Kommune, at husdyrbruget har truffet de nødvendige foranstaltninger til at forebygge og begrænse forureningen ved anvendelse af den bedste tilgængelige teknologi for alle de ovennævnte punkter.

Ophør

I miljøkonsekvensrapporten er det beskrevet, hvilke foranstaltninger der vil blive truffet ved ophør af driften af husdyrbruget.

Esbjerg Kommune vurderer, at de beskrevne tiltag er tilstrækkelige til at undgå forureningsfare og til at sikre, at ejendommen ikke vil blive et attraktivt levested for f.eks. rotter. Endvidere vurderes det, at disse tiltag vil sikre, at ejendommen ikke kommer til at fremstå som et øde og forladt element i landskabet. Der stilles vilkår om, at husdyrbruget ved ophør skal tømme og rengøre produktionsanlæg, husdyrgødning- og foderopbevaringsanlæg og at miljøfarligt affald skal bortskaffes for egen regning.

Endvidere gælder det i medfør af § 56 i husdyrgodkendelsesbekendtgørelsen, at husdyrbruget senest fire uger efter driftsophør skal anmelde dette til kommunen, og sende et oplæg til vurdering efter jordforureningslovens §38 k, stk. 1. Ophør defineres i denne forbindelse som både som ophør af alle aktiviteter på husdyrbruget, men også hvis kapaciteten eller udnyttelse af kapaciteten nedsættes permanent til under stipladsgrænserne i § 16a, stk. 2.

Alternative muligheder

Da der med nærværende ansøgning er tale om godkendelse af husdyrbrug i eksisterende stalde ved overgang til stipladsmodel, er der i forhold til produktionsanlægget ikke overvejet alternativer.

Samlet vurdering

Husdyrbrugets væsentlige direkte og indirekte påvirkning af miljøet er beskrevet i miljøkonsekvensrapporten.

Det er Esbjerg Kommunes vurdering, at det ansøgte, ikke vil medføre en væsentlig virkning på miljøet herunder navnlig i forhold til:

- landskabelige værdier
- natur med dens bestande af vilde planter og dyr og deres levesteder, herunder områder, der er beskyttet mod tilstandsændringer eller fredet, udpeget som internationalt naturbeskyttelsesområde eller udpeget som særlig sårbart over for næringsstofpåvirkning
- jord, grundvand og overfladevand
- lugt-, støj-, rystelses-, støv-, flue-, transport- og lysgener, uhygiejniske forhold, affaldsproduktion m.v.

Offentliggørelse og høring

Forudgående inddragelse af offentligheden

Ansøgningen om miljøgodkendelse har været offentliggjort på Miljø- og Fødevarerministeriets Digital MiljøAdministration (www.dma.mst.dk) og Esbjerg Kommunes hjemmeside <https://www.esbjerg.dk/politik-og-demokrati/hoeringsportal> den 11. oktober 2023.

Offentligheden har hermed haft mulighed for at komme med forslag og bemærkninger til ansøgningen, samt anmode om at få tilsendt udkast til afgørelse når denne foreligger. Kommunen har i forbindelse med annonceringen ikke modtaget bemærkninger til ansøgningen

Høring af udkast til afgørelse

I forbindelse med den offentlige høring i minimum 30 dage er der ikke kommet bemærkninger.

Bilag 1: Miljøkonsekvensrapport



Produktion: Esbjerg Kommune
Foto: Torben Meyer

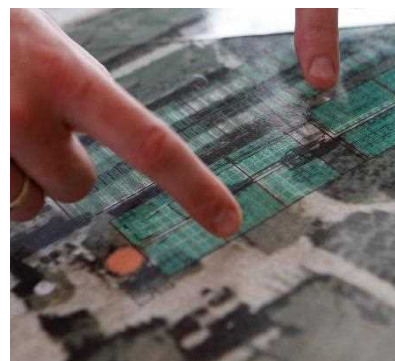
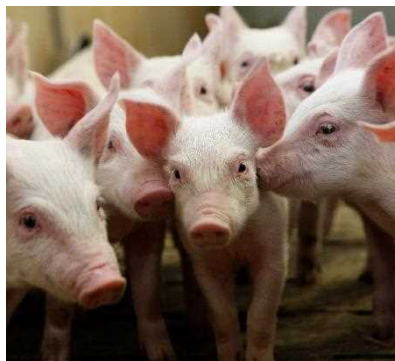


Esbjerg
Kommune

Torvegade 74, 6700 Esbjerg
Tlf: 7616 1616 - Fax: 7616 0969
miljo@esbjergkommune.dk
www.esbjergkommune.dk

Hjortvadvej 11, 6760 Ribe

Miljøkonsekvensrapport §16a



Udarbejdet august 2023

Revideret november 2023

Af: Miljørådgiver Heidi Birch Wentzlau

SvineRådgivningen

Datablad

Ansøger / Ejer	Pedersminde / Aage Lauritzen
Kontaktoplysninger	20957117
CVR	28202911
P-nummer	1011019478
Husdyrbrugets adresse	Hjortvadvej 11, 6760 Ribe
Ejendomsnummer	5610313400
Matrikel og ejerlav	6 – Hjortvad, Kalvslund
CHR	95344
Ansvarlig konsulent	SvineRådgivningen, Heidi Birch Wentzlau
Kontaktoplysninger	hbw@sraad.dk
CVR	25399781
Ansøgningsskema(er) og version	236688
Bilag	

Indhold

Datablad	2
Indledning / forord	5
Ikke-teknisk resumé	5
Tidligere godkendelser	5
Biaktiviteter	6
IE-brug	6
Alternativer - teknologi, teknik og foranstaltninger, beliggenhed	6
Oplysninger om husdyrbruget og det ansøgte	8
Anlæg; indretning og drift	8
Bygningsmæssige ændringer, nedrivning, placering af ny bebyggelse	8
Samdrift (teknisk, forureningsmæssigt og driftsmæssigt forbundet)	8
Produktionsareal, staldsystem og dyretype	9
Opbevaringsanlæg og håndtering af husdyrgødning	9
Spildevand	11
Konsekvensvurdering	12
Beliggenhed	12
Placering af eksisterende anlæg	12
Landskabs- og planmæssige forhold	12
Afstandskrav	13
Konsekvensvurdering	14
Ammoniakemission og deposition til naturområder (ansøgt, nudrift og 8-års drift)	14
Ammoniakemission	14
Natura 2000	14
Kategori 1 – 2 – 3 natur (kumulation v. kategori 1)	15
Internationalt beskyttede arter, Bilag IV, rødlistearter	17
Konsekvensvurdering	17
Husdyrbrugets lugtemission (ansøgt, nudrift og lugtgeneafstande)	17
Kumulation	19
Konsekvensvurdering	19
Øvrige emissioner og genepåvirkninger fra husdyrbruget og det ansøgte	20
Støj / rystelser	20
Støv	21
Fluer og skadedyr	21
Lys	21
Til-og frakørsel	21
Forurenings- og genebegrænsende foranstaltninger	22
Konsekvensvurdering	23
Forslag til egenkontrol	23
Konsekvensvurdering	23
Reststoffer og affald	23
Olie	23
Kemikalier og pesticider	24
Medicin	24
Affaldsproduktion	24
Brug af naturressourcer	25
Vand	25
Energi	26
Konsekvensvurdering	26
Bedste tilgængelige teknik – BAT	26
BAT ammoniak	26
Management	27
Råvarer	29
Energi	30
Energiteknologi	30
Vand	30
Vandteknologi	30

Konsekvensvurdering – samlet BAT	31
Jordarealer, jordbund, vand og biodiversitet	31
Konsekvensvurdering	31
Klimaændringer	31
Konsekvensvurdering	32
Grænseoverskridende virkninger (eventuelle).....	32
Foranstaltninger for at undgå, forebygge eller begrænse det ansørgtes virkning på miljøet	32
Risikoen for menneskers sundhed	32
Biologisk mangfoldighed med særlig vægt på kategori 1- og 2-natur samt bilag IV-arter	33
Jordarealer, jordbund, vand, luft og klima	33
Materielle goder, kulturarv og landskabet.....	34
Samspillet mellem to, flere eller alle ovennævnte faktorer	34
Sårbarhed i forhold til risici for større ulykker eller katastrofer som følge af ovennævnte faktorer	34

Indledning / forord

Nærværende materiale indeholder oplysninger der i hht. Husdyrgodkendelsesbekendtgørelsen, BEK 2225 af 27/11/2021, bilag 1 er nødvendige for sagens behandling og vurdering i hht. Husdyrbrugloven, LBK 520 af 01/05/19.

Materialet er opbygget og inddelt i hht. oplysningskravene i bilag 1.

Første del indeholder generelle oplysninger om husdyrbruget, ejendommen og ejer/driftsherre, mens anden del indeholder de miljøtekniske beskrivelser af projektet og dets påvirkning af omgivelserne med tilhørende referencer til de nødvendige beregninger i ansøgningskemaet, der er udarbejdet og indsendt via www.husdyrgodkendelse.dk. Bilagsdelen indeholder ansøgers relevante kort- og tekstbilag nødvendige for sagens behandling.

Ikke-teknisk resumé

Produktionen ønskes godkendt efter stipladsmodellen, til slagtegrise. Produktionen er derfor uændret, men der ønskes fleksibilitet, så det er muligt at levere indenfor de vægtgrænser, som slagterierne efterspørger.

For produktionsarealerne gælder det at det samlede produktionsareal i både 8-års drift, nudrift og ansøgt drift udgør 5.126 m².

Lugtemissionen er beregnet og geneafstanden er overholdt i forhold til samlet bebyggelse og byzone. Der ansøges om dispensation i forhold til overholdelse af lugtgenekriteriet til nærmeste beboelser, Hygumvej 3 og Hjortvadvej 12 og der ønskes dispensation i forhold til 50% reglen.

Anlægget ligger med god afstand til følsomme naturområder – nærmeste naturområde er en §3 mose, beliggende ca. 290 m syd for produktionsanlægget. Der er foretaget beregninger på en nærliggende §3 sø, der er beliggende lige nord for produktionsanlægget. Til alle §3 naturområder, der er foretaget beregninger til, er merdepositionen 0,0 kg N/ha/år.

Der er foretaget beregninger til de nærmeste kategori 1 og kategori 2 naturtyper, og totaldepositionen til disse områder er mellem 0-0,1 N/ha/år, hvilket betyder at kravene i forhold til totaldepositionen er opfyldt – uanset om der kumulation med andre husdyrbrug.

Der er tale om overgang til stipladsmodellen i eksisterende stalde, hvilket betyder, at der ikke er vurderet på alternative placeringer eller udvidelsesmuligheder. Anlæggets nuværende placering er lovlig og opført efter forudgående vurderinger og tilladelser fra Esbjerg Kommune.

Tidligere godkendelser

Bedriften har følgende tidligere godkendelser;

Afgørelse	Projektets omfang
Miljøgodkendelse efter §33 3. august 1999	Godkendelse til produktion af 1.100 årssøer, 25.300 smågrise (7,5-25 kg) og 17.000 slagtegrise (25-98 kg)
Tillæg og revurdering af miljøgodkendelse efter §33 15. marts 2006	Godkendelse til produktion af 1.300 årssøer, 18.875 slagtegrise (30-102 kg)
Anmeldelse om udvidelse i eksisterende stalde 12. marts 2012	1.300 årssøer og 20.998 slagtegrise (30-102 kg)

Afgørelse	Projektets omfang
Anmeldelse af skift i dyretype 7. juni 2012	29.203 slagtegrise (32-107) og 2 heste
Anmeldelse af gyllebeholder 20. januar 2015	Accept af etablering af gyllebeholder på 2.000 m ³
Revurdering af miljøgodkendelse	Uændret dyrehold og staldsystemer
Anmeldelse af skift i dyretype 8. december 2020	Antallet af slagtegrise ændres fra 29.203 stk. (32-107 kg) til 26.174 stk. (35-115 kg)
Revurdering af miljøgodkendelse 2. marts 2021	Uændret dyrehold og staldsystemer

Tabel 1 Oversigt over gældende afgørelser

Biaktiviteter

Der er ingen godkendelsespligtig biaktivitet i forbindelse med husdyrbruget.

IE-brug

Husdyrbrugets eksisterende produktion er et IE-husdyrbrug.

Med den ansøgte overgang til stipladsmodel, vil der være mere end 2.000 stipladser til slagtegrise, og dermed vil produktionen være omfattet af reglerne for IE-husdyrbrug.

Bedriftens ophør (ved IE-brug)

Ved ophør af aktiviteter på IE-husdyrbrug skal der jf. husdyrgodkendelsesbekendtgørelsens §51 senest 4 uger efter driftsophør anmeldes og indsendes risikovurdering i hht. §38 k, stk1 i Lov om forurennet jord,

Ved ophør forstås;

- Ophør af alle aktiviteter på IE-husdyrbruget
- Når kapaciteten eller udnyttelsen af stipladsgrænserne permanent nedsættes

Der er tale om kontinuerlig drift i anlægget, - kun afbrudt af få dages vask og desinfektion fordelt jævnt gennem de enkelte sektioner over hele cyklus. Disse perioder med vask og desinfektion giver ikke anledning til væsentlige afvigelser i driften som vil kunne registreres i lokalområdet.

Ved ophør af produktion på ejendommen afsættes alle dyr til slagteri, DAKA eller levebrug.

Stalde samt opbevaringsanlæg tømmes for husdyrgødning, der udspredes på udbringningsarealerne eller afsættes.

Olie- og kemikalieoplag destrueres eller afhændes til kommunens affaldsordning.

Fast affald afhentes til autoriseret destruktion eller afhændes via kommunens affaldsordning eller genbrugspladser. Medicinsk affald afleveres til destruktion. Fodersiloer og –lade tømmes og rengøres. Staldene rengøres og desinficeres efter tømning for dyr.

Alternativer - teknologi, teknik og foranstaltninger, beliggenhed

Der er med nærværende ansøgning tale om en godkendelse af husdyrbruget i eksisterende stalde, der ønskes omlagt til stipladsmodellen, så der er mulighed for at producere grisene i de vægtintervaller, som slagterierne efterspørger. Der er i forhold til produktionsanlægget ikke overvejet alternativer.

Anlæggets nuværende placering og indretning er lovlig og opført efter forudgående vurderinger og tilladelser fra Esbjerg Kommune.

Hvis Esbjerg Kommune ikke kan godkende den ønskede overgang til stipladsmodellen, vil slagtegrisene blive produceret efter den nugældende revurdering fra 2021.

Idet overgangen til stipladsmodellen ikke medfører en ændring i kvælstofdepositionen i forhold til nudrift og 8-årsdrift, anses 0-alternativet ikke for at have en mere positiv effekt på miljøet.

Oplysninger om husdyrbruget og det ansøgte

Anlæg; indretning og drift

Det eksisterende bygnings sæt ligger samlet og i forbindelse med denne ansøgning, sker der ingen ændringer i forhold til bygnings sættet. Staldene er oprindeligt opført til søer og slagtegrise, men har de seneste mange år været brugt til produktion af slagtegrise. Nogle af staldene er over tiden taget ud af drift.

Der ønskes med denne ansøgning omlægning til stipladsmodellen.

I forbindelse med denne ansøgning, ønskes den private ridebane godkendt. Ridebanen er beliggende nordvest for stalden til heste.

Placeringen af de forskellige produktionsbygninger ses på figur 1.



Figur 1 Situationsplan for staldene på Hjortvadvej 11

Bygningsmæssige ændringer, nedrivning, placering af ny bebyggelse

I forbindelse med denne ansøgning, hvor produktionen ønskes at komme over på stipladsmodellen, vil der ikke ske bygningsmæssige ændringer.

Omkring ejendommen er der i dag plantet et læhegn, som også vil blive bibeholdt fremadrettet, hvilket betyder at naboer ikke vil opleve ændringer i forhold til den nuværende bygningsmasse på ejendommen.

Samdrift (teknisk, forureningsmæssigt og driftsmæssigt forbundet)

Ejer driver andre produktionsejendomme. Disse andre produktionsejendomme er ikke teknisk, forurenings- og driftsmæssigt forbundet med hinanden eller med andre ejendomme. Ejendommen

beliggende på Hjortvadvej 11 har eget foderanlæg og opbevaring af husdyrgødning og den daglige drift er derfor ikke afhængig af andre ejendomme.

Produktionsareal, staldsystem og dyretype

Ansøger ønsker ikke at ændre i produktionsarealet.

Alle mål og gulvtyper er hentet fra tegningsmateriale samt fra opmåling og godkendt af ejer, se bilag 2. Beregningerne af produktionsarealet findes på bilag 1.

I forbindelse med denne ansøgning om miljøgodkendelse, har ansøger opdaget at staldafsnit 6 i tidligere godkendelser har været anført med forkert bundtype. Dette er korrigeret i forbindelse med denne godkendelse og stalden beregnet med 25/49% fast gulv.

Stald	Dyretype og staldsystem	Produktionsareal (m ²)		
		8-årsdrift	Nudrift	Ansøgt
Stald 1	Slagtegrise. Delvis spaltegulv, 50 - 75 % fast gulv	321	321	321
Stald 2-3	Slagtegrise. Delvis spaltegulv, 50 - 75 % fast gulv	540	540	540
Stald 4-5	Slagtegrise. Delvis spaltegulv, 50 - 75 % fast gulv	534	534	534
Stald 6	Slagtegrise. Delvis spaltegulv, 25 - 49 % fast gulv	-	-	621
	Slagtegrise. Drænet gulv og spalter (33/67)	621	621	-
Stald 7-9	Slagtegrise. Drænet gulv og spalter (33/67)	577	577	577
Stald 10-14	Slagtegrise. Drænet gulv og spalter (33/67)	1.380	1.380	1.380
Stald 15-22	Slagtegrise. Delvis spaltegulv, 50 - 75 % fast gulv	456	456	456
Stald 23	Slagtegrise. Delvis spaltegulv, 50 - 75 % fast gulv	646	646	646
Heste	Heste. Dybstrøelse	51	51	51
SUM		5.126	5.126	5.126

Tabel 2 Oversigt over stalde, dyretyper og produktionsareal

I forbindelse med denne ansøgning om miljøgodkendelse, hvor der ønskes overgang til stipladsmodellen, ønskes godkendt en privat ridebane. Ridebanen har bund af sand og træflis og der er ikke lys på banen, hvilket betyder at banen kun vil blive anvendt i dagtimerne. Naboer vil således ikke blive generet af lyskilde på banen.

Opbevaringsanlæg og håndtering af husdyrgødning

Opbevaringsanlæg

På ejendommen er der opbevaringsanlæg til både korn, foderråvarer og husdyrgødning; gylle.

Opbevaring af foder

På ejendommen er der fire kornsiloer, der i alt kan indeholde 5.100 m³. Siloerne er placeret langs foderladens vestlige facade og syd for stald 15-22. I foderladen er der opstillet en række indendørs fodersiloer til råvarer.

I foderladen er der etableret mølleri og blandeanlæg.

Med den ansøgte overgang til stipladsmodellen, vil produktionen være omfattet af reglerne for IE-husdyrbrug, da der på ejendommen vil være mere end 2.000 stipladser til slagtegrise.

IE-husdyrbrug skal, for at reducere den samlede mængde kvælstof og fosfor der udskilles, som minimum enten anvende fasefodring tilpasset dyrenes behov i produktionsperioden, reducerer

indholdet af råprotein ved hjælp af en god aminosyrebalance, eller ved at bruge et eller flere fodertilsætningsstoffer, som nedsætter den samlede mængde kvælstof og fosfor, der udskilles og er tilladt i henhold til forordning (EF) nr. 1831/2003 om fodertilsætningsstoffer. Ejendommen tilsætter fytase til foderet, der anvendes til grisene.

Opbevaringskapacitet til husdyrgødning

På ejendommen er der opbevaringsanlæg til flydende husdyrgødning.

Oplag	Årstal	Kapacitet, m ³	Overflade, m ²	Kontrol	Vilkår om overdækning i gældende godkendelse
Gyllebeholder, 1.600 m ³	2015	1.600	405	10. år	Ja
Gyllebeholder 4200 m ³	1983	4.200	709	5. år	Ja
Gyllebeholder 800 m ³	1992	800	191	5.år	Ja
Møddingsplads					Nej
Total		6.600	1.305 m²		

Tabel 3 Opbevaringsanlæg til husdyrgødning på Hjortvadvej 11

Gylle og opsamlet regnvand opsamles og opbevares i gyllebeholder.

Beholderne på hhv. 4.200 kbm og 800 kbm er placeret indenfor 100 m fra nærliggende sø. Disse er således omfattet af krav om 5. årlige beholderkontroller og er begge monteret med alarmsystem til registrering af pludselige niveaufald. Beholderne er ikke placeret i risikoområde med terrænforskelle der begrunder etablering af barriere. Alle beholdere har fungerende vilkår om etablering og vedligehold af fast overdækning fra tidligere godkendelser.

Ved fuld produktion i det ansøgte, vil der produceres ca. 19.123 m³ gylle. Ejendommens gyllebeholdere har en samlet opbevaringskapacitet på 6.600 m³. Ejer har andre ejendomme med flere gyllebeholdere, hvilket betyder, at der vil være tilstrækkelig opbevaringskapacitet. Hvis opbevaringskapaciteten alene udregnes for Hjortvadvej 11, svarer denne til en opbevaringskapacitet på 4 måneder. Husdyrgødningsbekendtgørelsens gældende regler om opbevaringskapacitet på minimum 9 måneder er dermed ikke opfyldt på adressen, men det er uden betydning, da al gylle leveres til biogasanlæg.

Gyllen leveres til Ribe Biogas direkte fra fortanken. Gyllen hentes en gang om ugen. Afgasset gylle leveres retur i en af de øvrige gyllebeholdere, som virksomheden råder over. Der leveres til biogasanlæg efter behov. Husdyrgødningen udbringes herfra på omkringliggende marker, forår og efterår.

Forhold omkring tilstrækkelig opbevaringskapacitet vil husdyrbruget skulle kunne dokumentere i forbindelse med kommunalt miljøtilsyn på husdyrbruget.

Der sker ikke ændringer i opbevaringsanlæggene med overgangen til stipladsmodellen.

Fast husdyrgødning

Husdyrbrugets indretning til heste betyder, at der er en lille mængde fast husdyrgødning/dybstrøelse fra stalden med heste. Det faste møg opbevares på møddingsplads, hvor der er afløb til gyllebeholder.

Konsekvensvurdering

Den ansøgte overgang til stipladsmodellen medfører ikke ændringer i ejendommens opbevaringsanlæg til foder eller produktion af gylle.

Ansøger forpligter sig via gødningsplanlægningen til at opretholde tilstrækkelig opbevaringskapacitet for husdyrgødning jf. Husdyrgødningsbekendtgørelsens § 11 og 12. Dette forhold kan på tilsyn kræves dokumenteret. Dette vurderes at være tilstrækkeligt til at sikre at produktionen til stadighed har rådighed over den nødvendige kapacitet.

Spildevand

Spildevandet fra bedriften består af rengøringsvand fra staldanlæg og drikkevandsspild, der ledes til gyllebeholder.

Der er toilet og badefaciliteter i stalden. Det sanitære spildevand føres, sammen med det sanitære spildevand fra stuehuset, til septiktank.

Der er tagrender på produktionsbygningerne. Tagvandet ledes til faskiner eller bækken øst for ejendommen

Vandet fra den asfalterede plads øst for hestene, ledes til bækken øst for ejendommen. Vandet fra tagrenderne løber enten til den nordlige opsamlingsbrønd. Vandet fra denne brønd løber til søen der er beliggende nord for gyllebeholderne.

Vandet fra tagrenderne på maskinhuset opsamles i opsamlingsbrønden og løber til bækken der er beliggende syd sydøst for ejendommen. Vandet fra tagrenderne på produktionsbygningerne der løber mod syd, løber ligeledes til bækken.

I forbindelse med denne ansøgning, vil der ikke ske ændringer i forhold til afløb af regnvand.



Figur 2 Angivelse af stalde med tagrender

Afløbsforhold

Rengøringsvand, drikkevandsspild og lignende indgår i normerne for husdyrgødningsproduktionerne og fremgår derfor af den beregnede årlige produktion af husdyrgødning.

Vand fra faste pladser

Vand fra faste pladser ledes via afløb til brønde (Se figur 2).

Vand fra møddingsplads og vaskeplads

Vand fra møddingspladsen, der vil være forurennet af husdyrgødning, vil blive ledt via afløb og videre til fortank.

Konsekvensvurdering

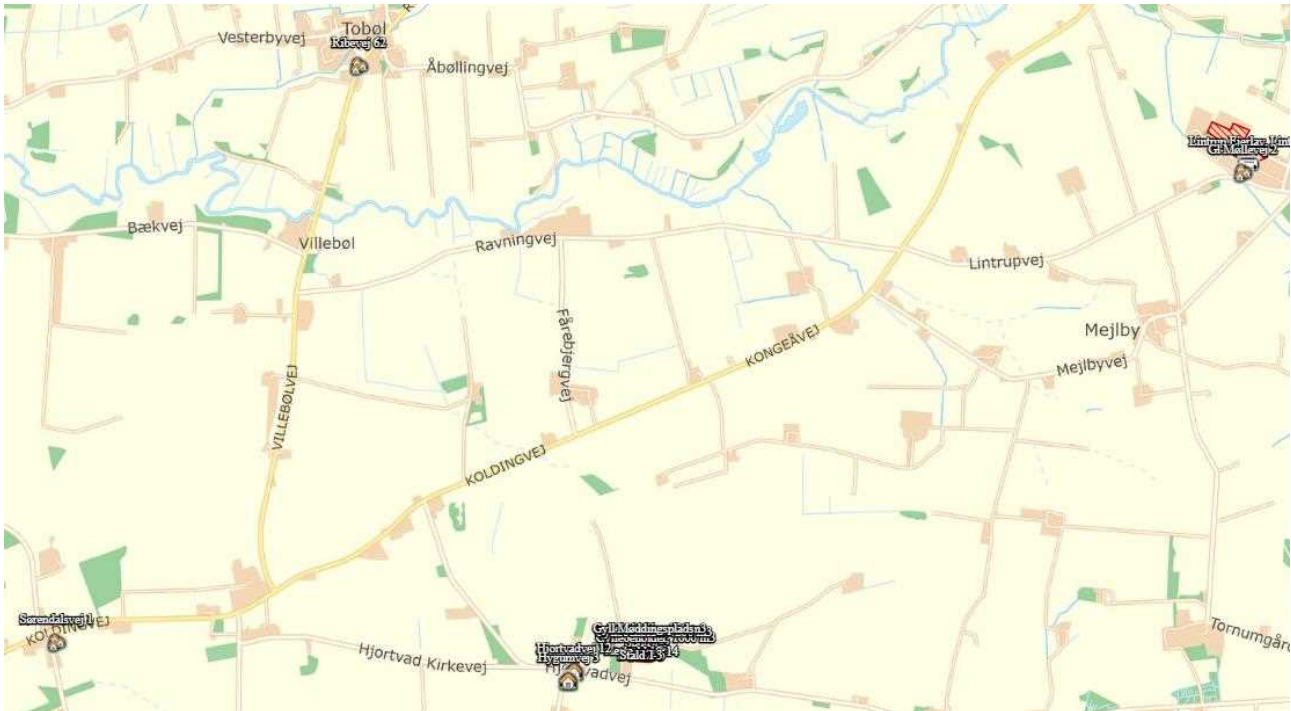
I forhold til afløb ændres der ikke på eksisterende forhold. Tagvand fra staldene nedsives via faskiner langs bygningens facader.

Det vurderes, at de bestående og lovlige afløbsforhold kan opretholdes uden ændringer.

Beliggenhed

Placering af eksisterende anlæg

Ejendommen er beliggende på Hjortvadvej 11, 6760 Ribe, ca. 4,1 km sydvest for Lintrup samt ca. 5,1 km nordvest for Hygum, der er de nærmest udpegede byzoner.



Figur 3. Landbrugets beliggenhed

Landskabs- og planmæssige forhold

Det vurderes ikke, at den ansøgte drift vil forringe udpegningsgrundlaget for ovenstående områder, da det ikke har en synlig konsekvens i landskabet, eller vil hindre dyre- eller plantelivets spredningsmuligheder.

I forbindelse med husdyrbrugets beliggenhed er udpegningerne i Esbjerg Kommunes Kommuneplan samt andre udpegninger blevet gennemgået.

Anlægget er placeret indenfor:

- Landzone
- Skovrejsningsområde
- Særlig værdifulde landbrugsområder

Der sker ingen ændringer i forhold til bygningsmassen, hvilket betyder, at der ikke vil ændres på bygningernes udformning eller farve. Det anses derfor ikke at have indflydelse på de ovenstående områder, hvor ejendommen er beliggende indenfor.

Anlægget er placeret udenfor:

- Fredede områder
- Fredede fortidsminder

- Søbeskyttelseslinje
- Å-beskyttelseslinje
- Strandbeskyttelse
- Kystnærhedszonen
- Skovbyggelinje
- Kirkebyggelinje
- Beskyttede sten- og jorddiger
- Fredskov
- Lavbundsarealer
- Naturbeskyttelsesarealer
- Økologiske forbindelser
- Værdifulde kulturmiljøer
- Kulturhistoriske bevaringsværdier - *stuehuset og bygningerne omkring stuehuset er omfattet af kulturhistoriske bevaringsværdier. Produktionsbygningerne er ikke omfattet af kulturhistoriske bevaringsværdier*
- Bevaringsværdige landskaber
- Geologiske bevaringsværdier
- Store husdyrbrug
- Større sammenhængende landskaber

Der er ikke mange sten- og jorddiger i området. Der er ingen diger i umiddelbar nærhed af anlægget – det nærmeste dige ligger i et markskel ca. 248 m vest for hestestalden og vil ikke blive berørt af omlægningen til stipladsmodellen.

Afstandskrav

Afstandskrav i hht. § 6 og 8 i Husdyrloven er overholdt til eksisterende stalde – herunder er vurderet:

Nærmeste	Afstand (m)	Beskrivelse	Afstandskrav (m)
Byzone	4.100	Lintrup	
Samlet bebyggelse	3.069	Sørendalvej 1 <i>Målt fra hestestald</i>	
Nabobeboelse	261	Hjortvadvej 12 <i>Målt fra hestestalden</i>	50 m
Kirkebyggelinje	1890	Kalvslund Kirke	
Naboskel	100	<i>Målt fra Stald 1 til matrikelskel til Hjortvadvej.</i>	30 m
Beboelse på samme ejendom	25	<i>Målt fra stuehus til Stald 1</i>	15 m
Levnedsmiddelvirksomhed	>25		25 m
Almen vandindvinding	>50		50 m
Ikke almen vandindvinding	52	Boring 141.979 <i>Målt fra stald 10-14</i>	25 m
Vandløb	380	Hjortvad Å <i>Målt fra stald 10-14</i>	15 m
Dræn/grøft	>15		15 m
Sø	108	§3 sø nord for staldanlægget	15 m
Offentlig vej – privat fællesvej	103	Hjortvadvej	15 m

Tabel 4 Afstandskrav

Konsekvensvurdering

Med den ansøgte drift sker der ingen udvidelse af dyreholdet, men derimod en ændring hvor der ønskes overgang til stipladsmodellen.

I forhold til placeringen af eksisterende bygninger samt opbevaringskapacitet for både gylle samt foder, sker der i forbindelse med denne ansøgning ingen ændringer.

Ammoniakemission og deposition til naturområder (ansøgt, nudrift og 8-års drift)

Beskyttelsesniveauet for ammoniak omfatter: 1) et krav om begrænsning af ammoniakfordampningen, som gælder for alle husdyrbrug, der skal godkendes efter §16, uanset deres lokalisering (det generelle ammoniakreduktionskrav) og 2) et krav om maksimal totaldeposition eller merdeposition af ammoniak på de ammoniakfølsomme naturområder.

De ammoniakfølsomme naturområder opdeles i kategori 1-natur, kategori 2-natur og kategori 3-natur.

Beskyttelsesniveauet for kategori 1-natur og kategori 2-natur omfatter krav til den maksimale tilladte totaldeposition. Beskyttelsesniveauet for kategori 3-natur kan efter en konkret vurdering være et krav om en maksimal merdeposition.

Ammoniakemission

Ammoniakemissionen beregnes som et resultat af ansøgers oplysninger om dyregruppe, bundtype og produktionsarealets størrelse – fratrukket evt. effekt af virkemidler.

Anlæggets samlede emission opgjort for ansøgt, nudrift samt 8. års drift er;

Driftstype:	Ammoniakemission fra staldafsnit (kg NH ₃ -N/år)	Ammoniakemission fra lagre (kg NH ₃ -N/år)	Ammoniakemission fra husdyrbruget (kg NH ₃ -N/år)
Ansøgt drift	9205,9	302,1	9508,0
Nudrift	9454,3	302,1	9756,4
8 års-drift	9454,3	563,0	10017,3

Figur 4 Indsat fra husdyrgodkendelse.dk

Reduktionen i den beregnede ammoniakemission fra staldene mellem ansøgt drift, nudrift og 8 års drift skyldes at stald 6 i nu- og 8. årsdrift er registreret med forkert bundtype – drænet gulv og spalter. Stalden er reelt en stald med delvis fast bund 25-49% fast og ændringen er derfor indarbejdet i ansøgt drift i forbindelse med denne godkendelse. Der er fysisk ingen ændringer i stalden – der er alene tale om en fejlregistrering i tidligere godkendelser.

Reduktionen på emissionen fra lagerdelen skyldes at der fra 8. årsdriften til nu er monteret faste overdækninger på alle tankene.

Natura 2000

Natura 2000-områderne er udpeget med henblik på at beskytte en række truede, sjældne eller karakteristiske dyre- og plantearter samt naturtyper. De beskyttede arter og naturtyper fremgår af EU's naturbeskyttelsesdirektiver: Habitatdirektivet og Fuglebeskyttelsesdirektivet.

Ejendommen ligger med stor afstand til nærmeste Natura 2000 område (Figur 4). Nærmeste Natura 2000 område er N91 - Kongeåen. De omkringliggende naturområder er:

N89 – Vadehavet

N91 – Kongeåen



Figur 5. Kort over de nærmeste betydende Natura 2000-områder

Kategori 1 – 2 – 3 natur (kumulation v. kategori 1)

I skema 236688 er der indsat naturpunkter, hvortil der er regnet på kvælstofdeposition til området som følge af ammoniakfordampning fra stalde og lagre.

Oversigt af naturpunkter ? i

Navn:	Kategori:	Opretter:	Kumulation:	Ruhed natur:	Merdeposition (kg N/ha/år):		Totaldeposition (kg N/ha/år):
					8-års drift	Nudrift:	
13. Sø	Kategori 3	Ansøger	0	V	-0,4	-0,1	5,2
12. Mose	Kategori 3	Ansøger	0	S	0,0	0,0	0,2
11. Mose	Kategori 3	Ansøger	0	Mk	0,0	0,0	0,2
10. Mose	Kategori 3	Ansøger	0	Bn	0,0	0,0	0,8
9. Overdrev	Kategori 3	Ansøger	0	S	0,0	0,0	0,5
8. Overdrev	Kategori 2	Ansøger	0	Bn	0,0	0,0	0,0
7. Overdrev	Kategori 2	Ansøger	0	Bn	0,0	0,0	0,0
6. Overdrev	Kategori 2	Ansøger	0	Bn	0,0	0,0	0,0
5. Overdrev	Kategori 2	Ansøger	0	Bn	0,0	0,0	0,0
4. Overdrev	Kategori 2	Ansøger	0	Mk	0,0	0,0	0,0
3. Rigkær	Kategori 1	Ansøger	0	S	0,0	0,0	0,1
2. Rigkær	Kategori 1	Ansøger	0	Bn	0,0	0,0	0,1
1. Overdrev	Kategori 1	Ansøger	0	Bn	0,0	0,0	0,1

Figur 6. Beregninger på de omkringliggende naturområder

Kategori 1 natur (naturpunkt 1, 2 og 3)

Der skal jf. bilag 3 vurderes på totaldeponeringen til naturtyperne, som følge af ammoniakfordampningen fra husdyrbrugets stalde og lagre. Kravet til den ansøgte ændring er en maksimal total kvælstofdeposition til naturområderne på 0,7-0,4-0,2 kg NH₃-N pr ha pr år afhængig af antallet af andre husdyrbrug der, med deres produktion, bidrager til afsætningen i samme naturpunkt. Den totale kvælstofdeposition, som følge af ammoniakfordampningen fra husdyrbruget på Hjortvadvej 11 er i ansøgt drift 0,1 NH₃-N pr ha pr år til nærmeste kategori 1 natur. Der er dermed ikke brug for kumulative vurderinger.

Den ansøgte drift opfylder således kravet til maksimal total kvælstofdeposition, som følge af ammoniakfordampningen fra stalde og lagre til kategori 1.

Kategori 2 natur (naturpunkt 4, 5, 6, 7 og 8)

Naturtypen kræver ikke kumulativ vurdering.

Der er kategori 2 natur beliggende indenfor 3,6-7,6 km fra ejendommen. Der skal jf. bilag 3 vurderes på total kvælstofdepositionen til naturen, som følge af ammoniakfordampningen fra

husdyrbrugets stalde og lagre. Kravet til den ansøgte ændring af dyreholdet er en maksimal deponering til naturen på 1,0 NH₃-N pr ha pr år.

Den totale kvælstofdeposition som følge af ammoniakfordampningen fra husdyrbruget på Hjortvadvej 11 i ansøgt drift er 0,0 NH₃-N pr ha pr år.

Den ansøgte drift opfylder således kravet til maksimal total kvælstofdeposition, som følge af ammoniakfordampningen fra stalde og lagre, til kategori 2 natur.

Kategori 3 natur (naturpunkt 9, 10, 11, 12 og 13)

Kategori 3 natur kræver ikke kumulativ vurdering.

Der er foretaget beregninger til et overdrev, tre moser samt en nærliggende sø, der er omfattet af beskyttelsen i Naturbeskyttelseslovens §3, beliggende omkring husdyrbruget i en afstand af ca. 80 – 1.000 m. Der skal jf. bilag 3 laves en konkret vurdering af merdepositionen af kvælstof som følge af ændring af ammoniakfordampningen fra husdyrbrugets stalde og lagre og til naturtypen, hvis denne ligger over 1,0 NH₃-N pr ha pr år.

Husdyrbrugets merdeposition, som følge af ændret ammoniakfordampning fra stalde og lagre, er beregnet fra kategori 3, til at være 0,0 NH₃-N pr ha pr år eller mindre. Den ansøgte drift opfylder således kravet til maksimal mer-deposition af kvælstof til kategori 3 naturen, uden at der laves yderligere vurderinger af påvirkningen fra det konkrete projekt.

Internationalt beskyttede arter, Bilag IV, rødlistearter

Ingen af ejendommens bygninger ligger i Natura 2000-område.

Det er vurderet ud fra ammoniakdepositions-beregninger til nærmere liggende naturområder samt den store afstand fra produktionsanlægget til Natura 2000-områderne, at kvælstofdeposition som følge af ammoniakfordampning fra husdyrbrugets stalde og lagre, ikke er til skade for de beskyttede Natura 2000-områder. Det er vurderet, at produktionen hverken i sig selv eller i kumulation med andre påvirkninger og bidrag fra andre projekter har skadevirkning på Natura 2000-områderne eller de naturtyper og arter, der forekommer i de internationale naturbeskyttelsesområder, herunder udpegningsgrundlaget for Natura 2000-områderne.

Der er registreret flere søer og vandhuller i nærheden af staldanlægget, men der er ikke registreret Bilag IV arter i området.

Det vurderes med baggrund i oplysninger om den ansøgte drift, at projektet ikke vil medføre ændringer af naturområder, der påvirker bilag IV-arter eller deres levesteder.

Konsekvensvurdering

Ejendommen ligger i stor afstand til nærmeste natur, så det vurderes ikke at den ansøgte drift vil få betydning for den omkringliggende natur.

Husdyrbrugets lugtemission (ansøgt, nudrift og lugtgeneafstande)

Lugt stammer primært fra staldene. Desuden kan lugt forekomme i forbindelse med pumpning, omrøring af gylle i gyllebeholderne samt ved udbringning af husdyrgødning.

I forbindelse med ansøgning om miljøgodkendelse foretages beregning af husdyrbrugets lugtemission i ansøgningsystemet www.husdyrgodkendelse.dk. Lugt i forbindelse med udbringning af husdyrgødning indgår ikke i beregningerne.

I ansøgningsskema 236688 er der beregnet lugtemission fra staldene, som fremgår af nedenstående tabel.

Stald	Dyretype og staldsystem	Lugtemission Nudrift		Lugtemission Ansøgt drift	
		LE/s	OUE/s	LE/s	OUE/s
1	Slagtegrise. Delvis spaltegulv, 50-75% fast gulv	4.494,0	9.309,0	4.494,0	9.309,0
2-3	Slagtegrise. Delvis spaltegulv, 50-75% fast gulv	7.560,0	15.660,0	7.560,0	15.660,0
4-5	Slagtegrise. Delvis spaltegulv, 50-75% fast gulv	7.476,0	15.486,0	7.476,0	15.486,0
6	Slagtegrise. Delvis spaltegulv, 25-49% fast gulv	8.694,0	18.009,0	8.694,0	18.009,0
7-9	Slagtegrise. Drænet gulv + spalter (33%/67%)	6.462,4	19.848,8	6.462,4	19.848,8
10-14	Slagtegrise. Drænet gulv + spalter (33%/67%)	15.456,0	47.472,0	15.456,0	47.472,0
15-22	Slagtegrise. Delvis spaltegulv, 50-75% fast gulv	6.384,0	13.224,0	6.384,0	13.224,0
23	Slagtegrise. Delvis spaltegulv, 50-75% fast gulv	9.044,0	18.734,0	9.044,0	18.734,0
Heste	Heste. Dybstrøelse	0	351,9	0	351,9
Sum		65.570,4	158.094,7	65.570,4	158.094,7

Tabel 5 Lugtemission

Produktionen foregår i lukkede stalde og der sker ingen ændringer af produktionsarealerne og staldindretningen i forbindelse med miljøgodkendelsen, hvilket betyder, at der ikke er ændringer i forhold til lugten fra produktionen, som det også fremgår af beregningerne, der fremgår i Tabel 5.

I husdyrgodkendelsesbekendtgørelsens §31 er fastsat det landsdækkende beskyttelsesniveau for lugt, der skal anvendes ved vurdering af, om der er væsentlige lugtgener i forbindelse med udvidelse af et husdyrbrug.

Lugtemissionen er beregnet i Husdyrgodkendelse.dk ud fra oplysninger om det ansøgte produktionsareal. Geneafstanden er overholdt til forhold til samlet bebyggelse og byzone. Geneafstanden er som udgangspunkt ikke overholdt ift. nabobeboelserne beliggende på Hygumvej 3 og Hjortvadvej 12. Beregningen af det ansøgte projekt viser:

- At husdyrbrugets samlede lugtemission ikke stiger
- At det ansøgte projekt ikke medfører at lugtemissionen fra enkelte staldafsnit øges, som er beliggende nærmest enkeltbeboelsen beliggende på Hygumvej 3 og Hjortvadvej 12
- At afstanden til enkeltboligen er mere end 50% af den beregnede geneafstand

Det gør det muligt at benytte 50% reglen i forhold til overholdelse af genekravene til nabobeboelsen.

Der er ikke fundet kumulation med øvrige husdyrbrug. Det vurderes derfor, at der burde være mulighed for at meddele dispensation efter §33, da betingelserne er overholdt. Den vægtede gennemsnitsafstand til de områder og beboelsesbygninger, der er nævnt i §31, er mere end 50 pct. af geneafstanden efter §32, jf. bilag 3, pkt. B, for alle kombinationer af staldafsnit på husdyrbruget. Lugtemissionen øges generelt ikke på ejendommen.

Samlet resultat af lugtberegning ? i

Bebyggelse	Kumulation	Model	Ukorrigeret geneafstand (m)	Korrigeret geneafstand (m)	Vægtet gennemsnitsafstand (m)	Genekriterie overholdt
Hjortvadvej 12	0	NY	535,2	513,6	415,9	Nej
Hygumvej 3	0	NY	535,2	513,3	461,6	Nej
Gl Møllevej 2	0	NY	993,2	993,2	4217,3	Ja
Ribevej 62	0	NY	993,2	993,2	3574,1	Ja
Sørendalsvej 1	0	NY	993,2	993,2	3249,8	Ja
Lintrup Ejerlav, Lintrup	0	NY	1278,8	1278,8	4266,8	Ja

Forklaring til samlet resultat af lugtberegning

Gul: Genekriterie er ikke overholdt, men der kan søges om dispensation jf. § 33 ("50 % reglen).

* Geneafstanden fra NY modellen er 0, selvom der er en faktisk lugt fra staldgruppen. Dette skyldes at lugten er for lav til at lugtspredningen kan beregnes.

Konsekvenszone: 1242 m

Tabel 6 Lugtberegning

Kumulation

For hver af de omkringboende er det vurderet, om der indenfor hhv. 100 m af enkeltbolig i landzone og 300 m fra byzone eller samlet bebyggelse/lokalplan er et andet husdyrbrugt placeret. Hvis der er det, skal geneafstanden øges med

a) 10 pct., hvis der er 1 husdyrbrug med en ammoniakemission på mere end 750 kg NH₃-N pr. år, og

b) 20 pct., hvis der er 2 eller flere husdyrbrug med en ammoniakemission på mere end 750 kg NH₃-N pr. år.

Hvorvidt et eller flere husdyrbrug skal medtages i kumulationen, fastlægges ud fra afstanden mellem de omkringboende og et centrum for det eller de pågældende husdyrbrug samt det pågældende husdyrbrugs emission af NH₃-N.

Konsekvensvurdering

Husdyrbrugets placering i landzone, med god afstand til samlet bebyggelse og byzone.

Geneafstanden til nærmeste enkeltbeboelse, er ikke overholdt, hvilket betyder at der ansøges om dispensation for geneniveauet efter Husdyrgodkendelsesbekendtgørelsens §33.

Overgangen til stipladsmodellen af husdyrproduktionen på ejendommen vurderes ikke at være til væsentlig gene for omkringboende, da der ikke sker ændringer i staldene.

Øvrige emissioner og genepåvirkninger fra husdyrbruget og det ansøgte

I de efterfølgende underpunkter beskrives potentielle gener fra støj, rystelser, vibrationer, støv, lys, skadedyr og transport.

Støj / rystelser

Støjklender fra husdyrbruget udgøres primært fra ventilationsanlægget, pålæsning af dyr, forarbejdning og transport af foder, kompressor, mølleri, gyllepumpe, kørsel med landbrugsmaskiner og øvrig transport til og fra ejendommen.

Eventuel støj fra ventilationen må forventes hele døgnet, dog vil ventilationsanlægget generelt køre mindre i aften- og nattetimerne grundet lavere udendørstemperatur. Da vinduer og døre normalt er lukkede i grisebesætninger, vurderes støjniveauet i stalden at være meget lav.

Kompressorer til foderanlægget kører flere gange i døgnet i forbindelse med foderblanding samt udfodring. Faciliteter til foderblanding samt udfodring er placeret indendørs og det vil være usandsynligt at disse vil give anledning til støjgener udenfor ejendommens matrikel.

Transporter med foder og andre forbrugsmaterialer til og fra ejendommen vil primært foregå i dagtimerne.

Flytning af grise til ejendommen vil foregå i dagtimerne, indenfor almindelig arbejdstid, dette gælder dog ikke transporterne med grise til slagteriet. Transporterne forventes ikke at påvirke omgivelserne, da udleveringsfaciliteterne ligger i god afstand fra offentlig vej.

Transporter med husdyrgødning kan i højsæsonen, hvor der udbringes husdyrgødning til arealerne, foregå udenfor almindelig arbejdstid - dette søges minimeret og koncentreret typisk over en kortere periode.

Der vil ikke blive ændret på antallet af transport i forbindelse med denne ansøgning.

Driftsperiode for støjklender:

Ved så- og høsttid vil aktivitetsniveauet med hensyn til transport og forekomsten af støv og støj være højere end den øvrige del af året. Til daglig vil der være begrænset støj fra ventilationsanlæg, foderanlæg, motoriserede køretøjer og transport.



Figur 7. Placering af støv- og støjklender på bedriften.

Rystelser

Brug af maskiner i landbruget kan i nogle tilfælde give anledning til vibrationsgener. Dette vil typisk være rystelser maskinføreren udsættes for, fremfor rystelser der giver gener for det omgivende miljø. Denne type rystelser er en arbejdsmiljøfaktor og vurdering af dette forhold indgår i arbejdspladsvurderingen (APV) og behandles ikke nærmere her.

I forbindelse med transporter kan der muligvis være vibrationer fra køretøjer. Dette vil dog ikke være i et omfang, der overstiger, hvad der almindeligvis må forventes fra kørsler på landets veje. Der er ikke nabobeboelser beliggende umiddelbart op til veje eller indkørsler. Rystelser fra ejendommen eller transporter i forbindelse med driften, forventes derfor ikke at give gener for omgivelserne.

Støv

Der kan forekomme støvgener udenfor ejendommen, især ved transport af foder, dyr og gødning til og fra ejendommen.

Støvgener i forbindelse med transporter på grusvej forventes ikke ændret i forhold til den nuværende drift. Støvgener i forbindelse med opbevaring af korn på ejendommen er begrænset, da alt i forbindelse med foder opbevares indendørs eller i lukkede siloer. Foderet transporteres fra siloerne til staldene via lukkede fodersystem.

Fluer og skadedyr

Der vil på ejendommen blive foretaget en effektiv fluebekæmpelse i overensstemmelse med de nyeste retningslinjer fra Statens Skadedyrslaboratorium. Fluer på ejendommen bekæmpes primært ved at holde en god hygiejne i staldene samt ved udsætning af rovfluer. Produktionen kører i holddrift, hvor der er god tid til vask, desinficering og udtørring. Desuden har de mange daglige overbrusninger af gødearealet negativ indflydelse på fluernes levevilkår og formeringsevne.

Der holdes orden og ryddeligt omkring ejendommen, så skadedyr ikke tiltrækkes af foderrester eller andet affald. Der er indgået aftale med autoriseret firma omkring bekæmpelse af rotter og mus. Skulle der opstå behov, iværksættes bekæmpelsesprogram i overensstemmelse med nyeste retningslinjer fra Institut for Agroøkologi.

Lys

Produktionen foregår i lukkede stalde, - deraf begrænsede gener fra lys. Ejendommen har belysning på befæstede arealer, der anvendes i forbindelse med håndtering af foder eller ved læsning af grise. Styring af udendørs belysning er ved hjælp af følere.

Som udgangspunkt vil der ikke være belysning om natten, hverken i staldene eller udenfor bygningerne. Der etableres ikke nye lyskilder i forbindelse med det ansøgte projekt, da det er eksisterende bygninger, hvor der ikke vil ske ændringer. I vintermånederne er lyset i staldene tændt i minimum 8 timer.

Ejendommen er indrettet således at udlevering af dyr kan ske uden at lyset fra udleveringsrummet generer.

Til-og frakørsel

Transporter forekommer i forbindelse med levering og afhentning af levende og døde dyr. Derudover forekommer der transporter i forbindelse med husdyrgødning, foder samt almindelige leverancer af forbrugsvarer til driften og dennes ansatte.

Nedenstående tabel beskriver transporter. Der vil udover de angivne transporter i skemaet også være kørsel med personbiler, som ikke indgår som en del af skemaet.

Se nedenstående oversigt over transporter.

Antal	Kapacitet pr. læs	Kommentar til transporten
Levering af 30- kg grise (til)	Lastbil/traktor og vogn	30-kg grise transporteres til ejendommen i lastbiler eller i traktor og vogn. Transporterne foregår på hverdage, indenfor normal arbejdstid (kl. 6-17). Der forventes et årligt antal transporter med 30 kg's grise svarende til 104 transporter.
Levering af slagtegrise	Lastbil	Slagtegrisene transporteres fra ejendommen i lastbiler. Slagtegrisene afhentes 1-2 gange i ugen i tidsrummet fra kl. 04-22, primært på hverdage. Der forventes et årligt antal transporter svarende til 156 transporter. Ejer har ikke indflydelse på afhentningen, da dette foretages af slagteriet.
Døde dyr	Traktor	Der afhentes døde dyr fra ejendommen efter behov (ca. 2-3 gange pr. uge). DAKA afhenter og planlægger transporten – ejer har ingen indflydelse på tidspunktet for afhentning.
Indkøbt foder eller tilsætningsstoffer	Lastbil	Eventuelt indkøbt foder eller tilsætningsstoffer leveres fra foderstof, hvor der kommer en leverance ca. 3 gange ugentligt, svarende til 167 transporter årligt. Valle bliver leveret 360 gange årligt. Transporterne vil forekomme på hverdage i tidsrummet fra kl. 6.30-17.00.
Gylle	Lastbil/Traktor	Husdyrgødningen afhentes af biogasanlæg og kommer tilbage i tankene efter afgangning. Biogasanlægget afhenter gylle til afgangning ca. 228 gange årligt. Herefter udbringes det afgassede gylle på arealerne. Der forventes et antal transporter svarende til ca. 227 transporter. Afgasset gylle udbringes forår og efterår, på de omkringliggende marker og udspredes efter afgrødernes behov.

Tabel 5 Oversigt over transporter til- og fra ejendommen.

Forurenings- og genebegrænsende foranstaltninger

En beredskabsplan beskriver handling i tilfælde af brand, gylle- eller olieudslip, strømsvigt og spild af kemikalier. Denne skal anvendes ved uheld eller forureninger, der har en størrelse, der kan få konsekvenser for det eksterne miljø.

Ved uheld med et ikke uvæsentligt udslip af gylle, skal Esbjerg Kommune straks kontaktes. Er der behov for øjeblikkelig indsats ringes 112.

Stalde, gyllekanaler og gyllebeholdere er etableret med tætte og stabile bunde og sider, og der er sørget for tilstrækkelig opbevaringskapacitet af husdyrbrugets gylle. Gyllebeholderne er ligeledes omfattet af 10 års beholderkontrol og bliver dermed kontrolleret løbende.



Figur 2 Højdekurver omkring ejendommen

Ud fra et højdekurvekort ses, at terrænet er forholdsvis jævnt, hvor bygningsmassen samt gyllebeholderne ligger placeret. Der er en mindre sø beliggende ca. 165 m nord for gyllebeholderne. Hvis der skulle ske brud på en af gyllebeholderne, forventes det, at gyllen vil lægge sig omkring beholderne, inden det vil søge mod søen. Hvis der sker udslip, vil der blive igangsat inddæmning og opslugning af gyllen.

Gyllebeholderne på hhv. 800 m³ og 1.600 m³ har lukkede omfangsdræn. Gyllebeholderen på 4.200 m³ har ikke lukket omfangsdræn. Brøndene i forbindelse med drænene inspiceres altid forud for tømning af gyllebeholderne. Hvis der står vand op i en højde over bundpladen, bliver beholderen kun tømt til dette niveau.

Brandslukkere er fordelt i bygningerne på ejendommen. Sektionering af staldene kan reducere omfanget af skader ved brand. Ud-/indlevering af dyr i hver sektion giver øgede antal flugtveje for dyr og mennesker. Der er brandhæmmende vægge/døre i bygningerne.

I tilfælde af strømsvigt forefindes en nødgenerator på ejendommen.

Konsekvensvurdering

I tilfælde af uheld er instrukser for håndtering af brand, spild/udslip af gylle mv. detaljeret beskrevet i beredskabsplanen.

Det vurderes derudover, at der er taget tilstrækkelige forholdsregler for at forhindre uheld.

Forslag til egenkontrol

Der er faste procedurer i forhold til drift af anlægget, hvilket betyder at følgende registreres på husdyrbruget:

- Dyr registreres i CHR-registret
- Der føres journal over antal dyr til bortskaffelse til DAKA
- Der føres journal over antal samt vægt af dyr sendt til slagting
- Der føres 10-årig beholderkontrol på gyllebeholdere
- Der føres journal over medicinforbrug
- I løbet af dagen bliver dyr, anlæg, installationer og materiel holdt under opsyn
- Opgørelse over ressourceforbrug (brændstof, el, vand og foder), registreres i regnskabet
- Der udarbejdes mark/gødningsplaner

Konsekvensvurdering

Der er fokus på egenkontrol og registrering på ejendommen. Det vurderes, at der er taget tilstrækkelige forholdsregler i tilfælde af et uheld, ved at der er en procedure for, hvad der skal gøres i tilfælde af et uheld eller for at minimere risikoen for uheld.

Reststoffer og affald

Opbevaring af reststoffer skal ske på en forsvarlig måde, så der ikke er risiko for afløb til jord, kloak, overfladevand eller grundvand.

Olie

På ejendommen anvendes der olie i form af dieselolie. Dieselolien anvendes til landbrugsmaskinerne i forbindelse med markarbejdet.

Dieselolien opbevares i følgende tanke:

	Årgang	Størrelse
Olietank	2002	5.900
Olietank	1999	1.200
Olietank	2016	5.900

Tankene er placeret på fast bund uden afløb. Tankene er forsynet med en overfyldningsalarm, for at undgå en evt. jordforurening ved påfyldning af tankene. Der er ingen smøreolie på ejendommen.

Kemikalier og pesticider

På ejendommen anvendes der kemikalier i forbindelse med markbruget. Kemikalierne opbevares i kemikalierum. Rengøringsmidlerne opbevares i teknikrummet.

Nødvendige rengøringsmidler/kemikalier bruges op i ejendommens drift, hvorved der normalt ikke er kemikalieaffald til bortskaffelse. Hvis reglerne ændres, så et kemikalie, der tidligere har været benyttet på ejendommen, bliver ulovligt at bruge, bortskaffes eventuelle rester hurtigst muligt til kommunal modtagestation.

Medicin

Medicinen opbevares i køleskabet centralt placeret i produktionsbygningerne. Eventuelle medicinrester indleveres som farligt affald. Det er dog sjældent at det sker, da alt det indkøbte opbruges.

Affaldsproduktion

Med ansøgt drift forsøges affaldsmængderne generelt reduceret til et minimum og det, der kan genbruges, sorteres og afleveres til genbrug. Mængden af affald til forbrænding og til deponi, søges begrænset i videst muligt omfang.

Affald på ejendommen håndteres, sorteres og opbevares efter kommunens affaldsregulativ. Affald fra husdyrbruget kan typisk indeles i følgende affaldsfraktioner:

- Dagrenovation
- Genbrugeligt affald (pap, papir, jern, rengjort glas, metal, plastsække, paller etc.)
- Farligt affald (lysstofrør, pærer, spraydåser, batterier etc.)
- Klinisk risikoaffald og medicinrester (skalpeller, kanyler, medicinrester etc.)
- Døde dyr
- Forbrændingseget affald (papirsække, emballage etc.)
- Deponeringseget affald

Håndtering og opbevaring af affald

Der er indrettet en speciel plads til affald i maskinhuset. Sorteret affald afhændes på genbrugspladsen. Spraydåser hhv. lysstofrør afhændes hver for sig som farligt affald til genbrugspladsen. Klinisk affald; kanyler og skalpeller, afhændes særskilt til godkendt modtager. Spraydåser opsamles og leveres til genbrugsplads.

Brændbart affald

Opbevares i en container og afhændes til Marius Pedersen, som er godkendt modtager. I nudrift afhentes affald i en 4.000 l container efter behov. I ansøgt drift forventes mængden er ændret med tiden.

Jernskrot

Jernskrot afsættes til en skrothandler eller afleveres på genbrugspladsen.

Døde dyr

Opbevaring af døde dyr foregår under kadaverkappe på et spaltegulvselement indtil afhentning af DAKA. Afhentning foregår efter behov.

Farlige stoffer

Til brug for Kommunalbestyrelsens vurdering efter § 36 stk. 1 pkt. 13 om begrænsning af anvendelse, fremstilling eller frigivelse af farlige stoffer der kan forurene jord og grundvand.

I nedenstående tabel er oplyst de relevante farlige stoffer, som husdyrbruget anvender, fremstiller og/eller frigiver i forbindelse med husdyrbrugets drift. Ved farlige stoffer forstås stoffer og blandinger som defineret i artikel 3 i Europa-Parlamentets og Rådets forordning (EF) nr. 1272/2008

om klassificering, mærkning og emballering af stoffer og blandinger. Det vurderes, at alle emnerne i skemaet er reguleret af anden lovgivning, hvorfor det ikke vil/bør give anledning til yderligere vilkår til begrænsning af anvendelse, fremstilling eller frigivelse af disse stoffer.

Med udgangspunkt i Miljøbeskyttelsesloven og underliggende love og bekendtgørelses regelsæt for håndtering af miljøfarlige stoffer, håndteres (anvendes fremstilles og/eller frigives) miljøfarlige stoffer på husdyrbruget efter gældende regler og vejledninger. Ved anvendelse indendørs, minimeres risiko for forurening, da alle stalde og foderlade er med fast gulv, der sikrer mod gennemtrængning til jord og grundvand under bygningerne. Ved utilsigtet hændelse handles jf. beredskabsplanen.

Emne	Anvendelse
Husdyrbruget	
Medicin	Syge dyr skal behandles så de ikke lider. Gældende regler for veterinærmedicin.
Desinfektion	Desinfektionsmidler anvendes i forbindelse med vask af stalde. Midlerne anvendes efter påtrykt anvisning. Gældende vejledning for anvendelse.
Spraydåser	Spraydåser indeholder væske under tryk.
Gylle	Gylle fremstilles på ejendommen. Gylle er farligt for vandmiljøet. Opbevaring og anvendelse af gylle er reguleret i Husdyrgødningsbekendtgørelsen.
Dieselolie	Til maskiner og til varmekanoner til udtørring af stalde efter vask. Tanken er placeret i maskinhus på fast gulv uden afløb. Oplag af dieselolie reguleres i Olie-tankbekendtgørelsen.

Tabel 6 Oversigt over farlige stoffer der anvendes på husdyrbruget

Brug af naturressourcer

Det skal i forbindelse med miljøgodkendelse af husdyrbruget vurderes om de angivne vand- og energibesparende foranstaltninger for stalde og lagre er fyldestgørende, så der ikke sker unødigt spild af ressourcer. Det bør indgå i vurderingen, om foranstaltningerne er virkningsfulde og kan betegnes som den bedste tilgængelige teknik for den pågældende type husdyrbrug.

Vurderingen skal være centreret om de ressourcer, der medgår i husdyrproduktionen.

Vand

Drikkevandet leveres fra privat boring beliggende på ejendommen.

Vand bruges til husdyrproduktionen ved blanding af foder. Det nuværende vandforbrug forventes fremadrettet ikke at blive ændret.

Vandforbruget kan dog afhænge af udetemperaturen, da dyrene kræver mere vand i meget varme perioder.

Alle drikkeventiler er placeret over foderkrybber, så vandspild opsamles i foderkrybber og undgås. Lovpligtig overbrusning til slagtegrise er tids- og temperaturstyret. Stalde sættes i blød før vask, hvilket nedsætter det efterfølgende vandforbrug til vask.

Der anvendes ca. 16.500 m³ vand i staldene, så længe der tilsættes valle til foderet. Udgår vallen vil behovet for vand øges. Vandindvindingstilladelsen er på 24.500 m³

Overbrusning

Der er etableret overbrusning af stierne i de enkelte stalde. Overbrusningen virker som temperaturregulering for dyrene og fordi der bruges med koldt vand, vil rumtemperaturen samtidig falde. Herved mindskes ammoniakfordampningen fra kanaler og overflader. Samtidig styres dyrenes gødeadfærd til de områder, hvor stibunden er kølig og fugtig, - disse arealer placeres mest hensigtsmæssigt på spaltearealer.

Rengøring og desinfektion

Alle sektioner iblødsættes før vask med lavtryksvanding af sti- og gangarealer. Herefter højtryksrensens stibund, inventar og vægge, mens loftet skylles ned med koldt vand. Sektionen lukkes og der tilsættes varme for udtørring af staldrummet. Når sektionen er tør, desinficeres stalden forud for indsættelse af nye dyr.

Energi

Elektricitet anvendes primært til lys, blønde anlæg og ventilation. Et godt klima i staldsektionerne opretholdes af ventilationen, der har et temperatur- og fugtighedsreguleret styringssystem, hvilket sikrer mod unødvendig drift af ventilatorerne. Ventilationen vedligeholdes og rengøres efter behov, så optimal effekt opretholdes og energispild undgås. Der er installeret trinløs styring af ventilatorer i staldene, hvilket regulerer ventilationen i forhold til staldtemperatur (og fugtighed), og giver dermed lavest muligt forbrug af energi. Ventilationsanlægget tilses dagligt for driftsforstyrrelser. I de mekanisk ventilerede stalde gennemføres hyppige eftersyn, justeringer og rengøring af ventilationssystemet. Herved undgås unødvendigt energiforbrug af ventilationen. Der er tændt for lyset i staldene i dagtimer efter behov og lovkrav.

Der føres regnskab med energiforbrug via den årlige opgørelse fra el-selskabet og der er hele tiden fokus på elforbruget.

Konsekvensvurdering

Der er tale om en eksisterende og uændret produktion, og omlægningen af produktionsgodkendelsen til stipladsmodellen, forventes ikke at påvirke ejendommens energi- og vandforbrug væsentligt.

Forbruget af energi og vand fra husdyrbruget, vurderes ikke at afvige fra, hvad der er normalt for husdyrbrug af denne type og størrelse.

Affaldsmængden ved slagtegriseproduktion er yderst begrænset og omlægningen til stipladsmodellen vurderes ikke at have indvirkning på mængden af affald.

Ovenstående tiltag vurderes at være tilstrækkelige for at sikre vedholdende fokus på affaldsproduktion og -håndtering.

Bedste tilgængelige teknik – BAT

I de nedenstående afsnit redegøres for de enkelte delelementer af BAT (Bedste tilgængelige teknik). Der foretages en samlet vurdering af BAT til sidst i afsnittet.

For ændringer af dyrehold, ved udvidelse af dyreholdet og ved godkendelse af produktionsareal til husdyr, er der fastsat regler om, at der skal indføres BAT. BAT skal indføres for at minimere udledningen og ressourceforbruget ved produktionen.

I ansøgningen er der beregnet et BAT-niveau for ammoniakfordampning fra stalde og lagre. Der sker ingen ændringer i det ansøgte produktionsanlæg, da der kun ønskes overgang til stipladsmodellen.

Overskrifter under hovedoverskriften BAT:

BAT ammoniak

Ved fastlæggelse af BAT-niveauet for ammoniak anvendes beregningerne i husdyrgodkendelse.dk. BAT-kravet beregnes ud fra EU's BAT-konklusion fra 21. februar 2017, som det fremgår af husdyrgodkendelsesbekendtgørelsen. Det er op til det enkelte husdyrbrug at beslutte hvilke virkemidler, der tages i anvendelse for at opfylde BAT-emissionsgrænseværdien.



Hvorvidt virksomheden lever op til kravet om anvendelse af BAT, beror på en helhedsvurdering under hensyntagen til proportionalitetsprincippet. Der skal således være en miljøeffekt af investeringen, der står i forhold til omkostningerne, for at anvendelsen af den miljøforbedrende

teknik kan defineres som værende BAT, ligesom der skal tages hensyn til teknikernes tekniske og praktiske egnethed som virkemiddel til nedbringelse af forurening. Endelig skal der ved vurderingen af, hvad der i det konkrete tilfælde er BAT, tages hensyn til landbrugssektorens økonomiske muligheder.

Der er i bekendtgørelsen stillet BAT-krav til ammoniakfordampningen fra stalde og husdyrgødningslagre. Det er ansøgers valg hvilke virkemidler der tages i anvendelse for at honorere det samlede krav til BAT.

BAT-kravet beregnes ud fra den ansøgte driftsfase i husdyrgodkendelse.dk, hvor der indsættes de virkemidler, der er stillet som vilkår i eventuelle tidligere godkendelser. I denne sag er der ikke tidligere krav om virkemidler.

I skema 236688 er der, på baggrund af produktionsarealet, beregnet et BAT-niveau for det samlede anlæg. Det samlede BAT-niveau er en ammoniakfordampning på maksimalt 9.508 kg NH₃-N fra husdyrbrugets stalde og lagre.

Samlet BAT beregning  			
	Stalde	Lagre	Total
Samlet BAT krav (kg NH ₃ -N /år)	9206	302	9508
Faktisk emission (kg NH ₃ -N /år)	9206	302	9508
Forskel (kg NH ₃ -N /år)	-	-	0
Vejledende BAT Overholdt?	-	-	Ja

Tabel 7 Indsat fra Husdyrgodkendelse.dk. Beregning af BAT-niveau for ammoniakfordampning fra stalde og lagre.

Følgende virkemidler til reduktion af ammoniakfordampning er anvendt:

- Delvist fast gulv til slagtegrise i de fleste af staldene
- Fast overdækning af gyllebeholdere

Der vil med denne ansøgning ikke ske ændringer i staldanlægget. Ansøgningen er udarbejdet, da der ønskes overgang til stipladsmodellen. Alle stalde er anført som eksisterende stalde.

Management

Husdyrbruget har mere end 2.000 stipladser til slagtegrise, hvilket betyder at ejendommen er omfattet af BAT-konklusionen for intensivt opdræt af fjerkræ, søer og slagtegrise.

Herunder er en kort redegørelse for husdyrbrugets anvendelse af BAT i forhold til BAT-konklusionerne for intensivt opdræt af fjerkræ og slagtegrise.

Den generelle danske miljølovgivning, som gælder for alle husdyrbrug og beskyttelsesniveauerne som skal overholdes i forbindelse med en godkendelse efter Husdyrloven, sikrer at der leves op til BAT, når overholdelse af lovgivningen suppleres med et miljøledelsessystem og en beredskabsplan samt almindelig sund fornuft. Miljøledelsessystemet er udarbejdet.

Godt landmandskab sikres bl.a. gennem ajourført beredskabsplan og dagligt opsyn med stald-, opbevarings- og foderanlæg. Der er udarbejdet en beredskabsplan for husdyrbruget, hvor forholdsregler i forbindelse med uheld med kemikalier og gylle, brand mv. er beskrevet. Denne opdateres løbende, når der er behov.

I henhold til BREFF-dokumentet, er det BAT at træne og uddanne medarbejdere, registrere og søge at minimere ressourceforbruget i produktionen, at minimere affaldsmængder og have fastlagte rutiner omkring sortering og bortskaffelse samt løbende at opdatere og udvikle en Beredskabsplan til brug ved ulykker eller utilsigtede hændelser med risiko for ansatte og omgivende miljø.

Husdyrbruget håndterer management på følgende måde;

Uddannelse og oplæring af personale:

- Bedriftens medarbejdere uddannes løbende gennem kurser og efteruddannelse
- Medarbejderne er orienteret om at ejendommen er miljøgodkendt og hvilket ansvar der dermed følger
- Medarbejdere holdes ajour med nye krav og regler på personalemøder
- Medarbejdere er instrueret i forsvarlig håndtering af forurenede stoffer og de har kendskab til beredskabsplanen
- Medarbejdere oplæres i relevant lovgivning og udførsel af deres arbejdsopgaver
- Der er udarbejdet oplæringsmateriale, som er tilgængelig for personalet
- Nye medarbejdere arbejder sammen med erfarne kollegaer de første måneder af ansættelsen

Kontrol, vedligehold, reparation og beredskabsplan

- Der er iværksat et kontrol-, reparations- og vedligeholdelsesprogram med henblik på at forebygge uheld
- Der er udarbejdet beredskabsplan for husdyrbruget, der har til formål at forhindre/minimere miljøskade i tilfælde af uventede hændelser
- Gyllebeholdere kontrolleres visuelt mindst en gang årligt og de lovpligtige kontroller af gyllebeholdere overholdes
- Rengøring i og omkring bygninger foretages jævnligt med henblik på at sikre, at der ikke opstår uhygiejniske forhold
- Ventilationsanlægget tilses dagligt for driftsforstyrrelser og ventilationskanaler bliver rengjort efter hver tømning af sektionerne
- Forbruget af energi, vand og foder registreres i driftsregnskabet og kontrolleres for uregelmæssigheder
- Der udføres regelmæssig kalibrering af drikkevandsventiler for at undgå spild
- Drikkevandsinstallationer rengøres og efterses jævnligt for at undgå spild
- Foderanlæg justeres jævnligt, således tilpasses den udfodrede mængde løbende til dyrets vækst og behov

Det antages, at Miljøstyrelsen gennem fastsættelsen af BAT for ammoniakemission og udbringningsreglerne om N-og P-lofter har forholdt sig til de angivne kvælstof-og fosforudskillelser, der fremgår af BAT-konklusionen.

Minimering af emissioner fra spildevand sikres bl.a. ved at gylle håndteres i et lukket system med tætte kanaler, fortanke, gyllerør og gyllebeholdere. Desuden benyttes højtryksrensere ved rengøring og der er vandbesparende drikkevandssystemer i staldene.

Af de oplyste teknikker til reduktion af lugtemission benytter husdyrbruget, at gylle kun omrøres forud for udbringning. Minimering af omrøring reducerer samtidigt ammoniakemissionen fra opbevaring af gylle.

Med husdyrbrugets indretning er der ikke markante støjkilder, som kan genere naboerne. De primære støjkilder er transport og ventilation. Da der ikke har været problemer med støj til omgivelserne, er der ikke udarbejdet en støjhandlingsplan.

Forebyggelse af emission til jord og vand sker gennem opbevaring og håndtering af gylle i stabile, tætte kanaler, rørsystemer, fortanke og gyllebeholdere. Gyllebeholderne er omfattet af den 10-årige beholderkontrol. Desuden inspiceres gyllebeholderne årligt i forbindelse med bundtømning. Der føres journal over spredning af uorganisk gødning og husdyrgødning på markerne i form af mark- og gødningsplan, som bruges til planlægning af kommende sæsons spredning. Udbringning af gylle sker i overensstemmelse med den generelle lovgivning, hvilket stort set også sikrer, at husdyrgødning udbringes i overensstemmelse med BAT.

I lovgivningen er der bl.a. fastsat regler om afstande i forbindelse med udbringning af husdyrgødning på skrånede arealer op til vandløb og søer, afstande til drikkevandsboringer og forbud mod udbringning på vandmættet, oversvømmet, frossen eller snedækket jord. Ved varsel om umiddelbart forestående skybrud eller tilsvarende udbringes der ikke på arealer med risiko for afstrømning. I forbindelse med mark- og gødningsplanlægningen planlægges mængder og tidspunkt for fordelingen af husdyrgødningen under hensyntagen til det valgte sædskiftes behov for næringsstoffer, jordbundstypen og eventuel vanding. I forbindelse med planlægningen tjekkes desuden, at N- og P-loftet jf. Husdyrgødningsbekendtgørelsen vil blive overholdt. Hvis der trods ovenstående forholdsregler opdages tegn på afstrømning til sårbare arealer, vil der blive taget affære og om nødvendigt foretaget afhjælpende foranstaltninger og ringet til miljøvagten, hvis der er sket forurening af f.eks. vandløb.

Gylle ledes til gyllebeholdere i et lukket system, og der benyttes slangeudlægger og gyllevogn med læssekran og der udbringes med slæbeslanger, hvilket betyder at risikoen for spild i forbindelse med gødningslageret er minimal.

Beregning af ammoniakemissionen fra produktionen sker gennem ansøgningen om miljøgodkendelse i Husdyrgodkendelse.dk. Ansøgningen lever op til BAT i forhold til ammoniakemissionen.

Årligt opgøres den faktiske husdyrproduktion på husdyrbruget i forbindelse med gødningsregnskabet. Ud fra disse oplysninger kan ammoniakemissionen beregnes ud fra normtal fra Institut for Husdyrvidenskab ved Aarhus Universitet. Normtallene beregnes og udgives årligt. N- og P-udskillelsen beregnes direkte i gødningsregnskabet.

Generelt er der ikke problemer med støv i forbindelse med håndteringen af foderet, idet foder håndteres i lukkede systemer. Der sker ingen monitoring eller beregning af støvmissionen, idet udgifterne ved måling og beregning ikke vurderes at være rimelig i forhold til den meget lille støvemission fra staldene.

Der er etableret overbrusnings- og iblødsætningsanlæg i stalde til slagtegrise, hvor det er lovpligtigt.

Der sker minimum årlig registrering af vand-, og elforbrug. Der registreres antal indsatte, døde og levende dyr samt indkøbte fodertilsetninger. Gødningsproduktionen beregnes i gødningsregnskabet.

Der er en mindre del af fast husdyrgødning på husdyrbruget, som også afhentes af biogasanlægget.

Der sker ingen forarbejdning af husdyrgødningen på husdyrbruget.

Der foreligger ikke egentlige uddannelses- og træningsprogrammer, men ansatte sendes på relevante kurser, alt efter hvilke type arbejdsopgaver, de skal håndtere.

DANISH Produktstandard er indført. Heri indgår afsnit om bortskaffelse af døde dyr, miljøbeskyttelse og etiske regler for griseproduktion.

Råvarer

Med hensyn til råvarer (foder, vand, hjælpemidler m.v.) benyttes der ikke mere, end der er behov for. Det er tidligere beskrevet at ansøger vil bestræbe sig på at benytte så få foderenheder og have et så lavt råprotein- og fosforindhold som muligt.

I henhold til BREF-dokumentet er det BAT at sikre effektiv fodring gennem sammensætning af foderet og løbende kontrol, således det over den samlede vækstperiode tilpasses dyrenes behov.

Husdyrbruget håndterer foderet på følgende måde;

- Foderproduktion og indkøb sker på grundlag af en samlet foderplan for vækstperioden.
- Der udarbejdes foderplaner med anvendelse af nyeste viden indenfor grisefodring.
- Herved optimeres fodringen så unødigt spild af råvarer undgås.

- Der er faste aftaler omkring levering af råvarer.
- Foderanlæg justeres jævnlige, således tilpasses den udfodrede mængde løbende til dyrets vækst og behov.

Energi

Elektricitet anvendes til lys, blandedanlæg og ventilation. Et godt klima i staldsektionerne opretholdes af ventilationen, der har et temperatur- og fugtighedsreguleret styringssystem, hvilket sikrer mod unødvendig drift af ventilatorerne. Ventilationen vedligeholdes og rengøres efter behov, så optimal effekt opretholdes og energispild undgås. Der er installeret trinløs styring af ventilatorer i staldene, hvilket regulerer ventilationen i forhold til staldtemperatur (og fugtighed), og giver dermed lavest muligt forbrug af energi. Ventilationsanlægget tilses dagligt for driftsforstyrrelser. I de mekanisk ventilerede stalde gennemføres hyppige eftersyn, justeringer og rengøring af ventilationssystemet. Herved undgås unødigt energiforbrug til ventilation. Der er tændt for lyset i staldene i dagtimer efter behov og lovkrav. Der føres regnskab med energiforbruget via den årlige opgørelse fra forsyningsvæsenet. Elforbruget forventes ikke at stige efter meddelelse af denne miljøgodkendelse.

Energiteknologi

Et godt klima i staldsektionerne opretholdes af ventilationen, der har et temperatur- og fugtighedsregulerende styringssystem, hvilket sikrer mod unødvendig drift af ventilatorerne.

Ventilationen vedligeholdes og rengøres efter behov, så effekten opretholdes og energispild undgås. Ved løbende vedligehold af lysinstallationerne i de eksisterende stalde, skiftes der løbende til LED-lys.

Belysning

- Ejendommen har belysning på befæstede arealer. Der er monteret belysning ved udleveringsramper.
- I vintermånederne er lyset i staldene tændt i minimum 8 timer, jf. Husdyrloven.

Ventilation

- Der er undertryksventilation i staldbygningerne. Ved undertryksventilation er der ikke mekanisk luftindtag, men kun mekanisk ventilationsafkast. Ventilationsanlægget er fugt- og temperaturstyret og fuldautomatisk reguleret og efterses løbende for driftsforstyrrelser.
- Ventilationsanlægget tilses dagligt for driftsforstyrrelser.
- Anlægget justeres min. 2 gange årligt til hhv. sommer/vinterindstillinger for at modvirke unødigt energiforbrug.

Vand

I henhold til BREF-dokumentet er det BAT at registrere vandforbruget gennem måling og ved detektering/reparation af lækager.

Husdyrbruget håndterer vand og energi som følger:

- Lækager findes og repareres hurtigst muligt.
- Defekte drikkenipler udskiftes.
- Drikkevandsinstallationer rengøres og efterses jævnlige for at undgå spild.
- I forbindelse med rengøring iblødsættes staldene for at reducerer vaskevandsforbruget.

Vandteknologi

Alle drikkenipler er placeret over foderkrybber, så spildt vand opsamles og vandspild reduceres. Lovpligtig overbrusning er tids- og temperaturstyret for at mindske spild. Staldene sættes i blød før rengøring, for at reducere vandforbruget til vask.

Konsekvensvurdering – samlet BAT

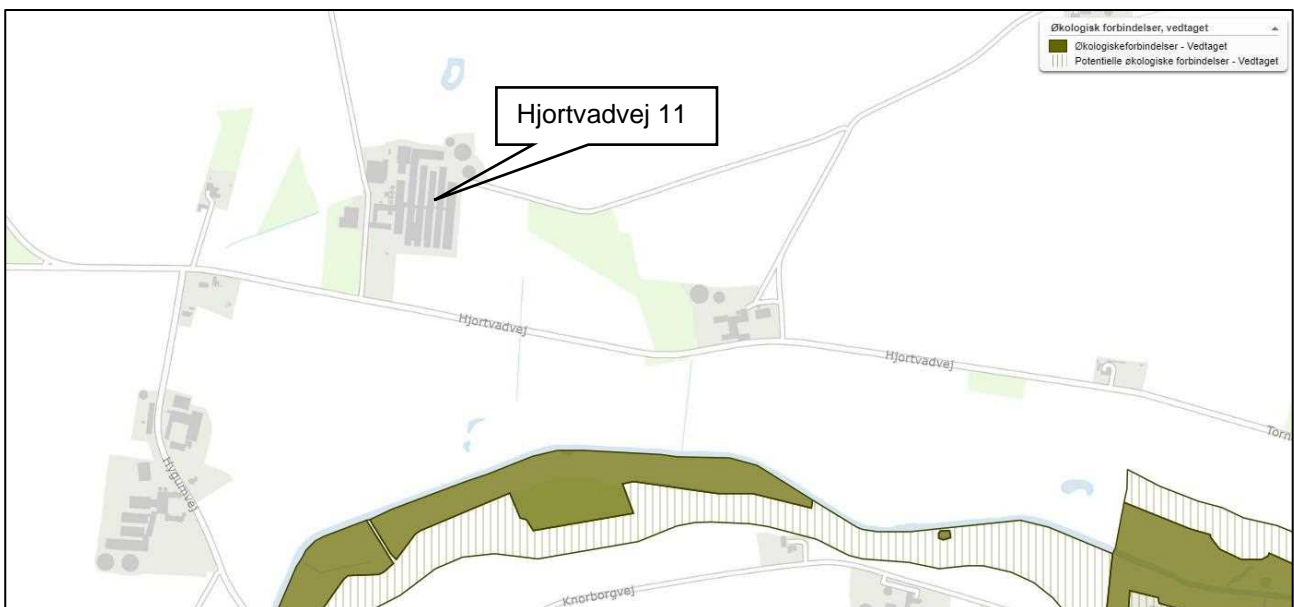
Produktionen foregår i eksisterende og uændret bygningsramme. Det er ikke ansøgers vurdering at den ansøgte overgang til produktionsareal vil medføre ændringer i ejendommens drift, der vil få konsekvenser for ejendommens nuværende energiforbrug.

Der føres løbende journal over energiforbruget. Der modtages månedsvise forbrugsoplysninger fra elselskabet og forbruget opgøres årligt i forbindelse med regnskabet.

Jordarealer, jordbund, vand og biodiversitet

Alle stalde, kanaler, gyllerør, fortank og gyllebeholdere er udført i tætte og stabile materialer, og der kan ved normal drift ikke ske væsentlige direkte påvirkninger af jordarealer, jordbund eller vand. Der er ikke registreret jordforureninger på husdyrbruget. Der sker ingen bygningsudvidelse, så der inddrages ikke yderligere jordarealer eller ressourcer i øvrigt. Projektet medfører heller ingen påvirkning for eller brug af grundvand og det ansøgte vil ikke få betydning for biodiversiteten.

Husdyrbruget ligger uden for områder udpeget som økologiske forbindelser eller potentielle økologiske forbindelser, områder med naturbeskyttelsesinteresser eller potentielle naturbeskyttelsesinteresser. De nærmeste områder fremgår af nedenstående kortudsnit.



Figur 8: Kort over økologiske og potentielle økologiske forbindelser mv. fra Plandata.dk

Konsekvensvurdering

For at beskytte jordarealer, jordbund, vand og biodiversitet stilles der vilkår til emission, opbevaring af affald, gødningsopbevaring, håndtering af olie og kemikalier mv.

Det er derfor ikke ansøgers opfattelse, at de beskrevne arbejdsfunktioner og den heraf afledte virkning vil give anledning til en påvirkning, som kan have konsekvenser for jordarealer, jordbund, vand eller biodiversitet.

Klimaændringer

Husdyrbruget ligger ikke direkte udsat i forhold til klimaændringer. I Kommunens handlingsplan for klimatilpasning er Hjortvadvej 11 ikke markeret som udvalgt risikoområde ved oversvømmelse. I forhold til klimaændringer er det især øget nedbør, mildere vintre, varmere somre, mere vind, højere vandstand og tørke der kan tænkes at påvirke husdyrbruget, heraf ved for eksempel underdimensionerede afløbssystemer og bygningsopførelser samt et øget behov for nedkøling af stalde om sommeren og evt. markvanding af afgrøder ved tørkeperioder.

Husdyrbruget bidrager til udledning af klimagasser som metan, lattergas og CO₂. Det er især grisenes foder, herunder fremstilling og fordøjelse heraf samt gødning fra stald og lager, der bidrager til emissionen, mens CO₂-udledningen primært stammer fra transport, strøm, gas- og olieforbrug.

Konsekvensvurdering

Husdyrbruget bidrager til at reducere klimapåvirkninger fra landbruget med følgende tiltag:

- Gylle til biogas. Der forventes at være en metan-reduktion fra lager på 55 % ved levering til biogas. Desuden bidrages til produktion af elektricitet og varme, der medvirker til at nedsætte udledningen af CO₂ fra afbrænding af fossil energi ved at erstatte naturgas m.m. Dog større udledning af CO₂ i forbindelse med transporterne til anlægget.
- Frekvensstyret ventilation, LED belysning mv. Tiltag der er med til at reducere energiforbruget og derved også CO₂ emissionen.
- Gyllen på husdyrbruget kan opbevares og udbringes på det mest optimale tidspunkt i forhold til afgrødens mulighed for kvælstofoptag, hvilket vil begrænse omdannelsen af kvælstof til lattergas.
- Effektivitet i form af fokus på forbedret foderudnyttelse og lavere dødelighed, hvilket giver et lavere klimaaftryk pr. kg kød.

I Danmark arbejder brancheorganisationerne for reduktion af udledningen af CO₂, metan og andre drivhusgasser. Landbrugsbedriftenes individuelle klimaaftryk kan beregnes via værktøjet ESGreenTool. Det vurderes derfor, at udledningen fra landbruget generelt og husdyrbruget specifikt kontinuerligt søges minimeret og er inden for de ved lov fastsatte rammer.

Grænseoverskridende virkninger (eventuelle)

Forureningen af vand, luft og jord påvirker menneskers helbred og skader naturen. Hvor farlig forureningen er, afhænger både af hvilke stoffer, og hvor store mængder, der er tale om.

Luftforureningen i Danmark kommer typisk fra køretøjer, skibe, fritidsfartøjer, brændeovne, fra erhvervsvirksomheder og fra energiproduktion. I Danmark får vi også skadelige stoffer blæst ind over grænserne.

Foranstaltninger for at undgå, forebygge eller begrænse det ansøgte virkning på miljøet

I dette afsnit redegøres for projektets direkte og indirekte virkning for miljø, natur og mennesker. Emissioner fra anlægget skal vurderes i forhold til netop den placering produktionen har og der skal redegøres for hvilke foranstaltninger, der påtænkes truffet for at undgå, forebygge eller begrænse og om muligt neutralisere forventede væsentlige skadelige indvirkninger på miljøet.

Aktuelt er der indført følgende for at reducere påvirkning på det omkringliggende miljø:

Staldene er indrettet primært med delvist fast gulv, hvilket reducerer lugt og ammoniakfordampning fra staldene i forhold til fulddrænet gulv. Der er dog også få stalde, der er etableret med drænet gulv og spalter samt en enkelt stald, der er indrettet med dybstrøelse.

- Der udarbejdes beredskabsplan
- Der indføres diverse BAT – se særskilt afsnit
- Der indføres miljøledelse – inklusiv tilhørende egenkontrol

Risikoen for menneskers sundhed

Der er i materialet anført beskrivelser og beregninger af støj, støv og lugt. Således er det påvist, at der i en radius omkring anlægget må forventes visse gener forbundet med enten luftkvalitet eller

støj fra ejendommen. Ingen af de beskrevne fokusområder giver anledning til en belastning, der ligger ud over de ved lov fastsatte grænseværdier eller geneafstande for produktioner af denne type.

Der vil i forbindelse med sagens behandling stilles vilkår til en kontinuert overvågning af produktionens belastning i lokalområdet via de kommunale tilsyn med husdyrbruget.

Det vurderes, at de beskrevne arbejdsfunktioner, og den heraf afledte virkning, ikke vil give anledning til en påvirkning, som kan have konsekvenser for sundheden hos omkringboende.

Biologisk mangfoldighed med særlig vægt på kategori 1- og 2-natur samt bilag IV-arter

Ingen af ejendommens bygninger ligger i Natura 2000-område. Nærmeste Natura 2000-område er N89 (Vadehavet) og N91 (Kongeåen), der er beliggende hhv. ca. 4,7 km nord og 6,6 km sydvest for anlægget.

Det er vurderet, ud fra ammoniakdepositionsregninger til nærmere liggende naturområder samt den store afstand fra produktionsanlægget til Natura 2000-områderne, at kvælstofdeposition som følge af ammoniakfordampning fra husdyrbrugets stalde og lagre, ikke er til skade for de beskyttede Natura 2000-områder. Det er vurderet, at projektet hverken i sig selv eller i kumulation med andre påvirkninger og bidrag fra andre projekter har skadevirkning på Natura 2000-områderne eller de naturtyper og arter, der forekommer i de internationale naturbeskyttelsesområder, herunder udpegningsgrundlaget for Natura 2000-områderne.

Der er registreret flere søer og vandhuller i nærheden af staldanlægget, som kan være levested for bilag IV-arter som padder og krybdyr.

Det vurderes med baggrund i oplysninger om den ansøgte drift, at projektet ikke vil medføre ændringer af naturområder, der påvirker bilag IV-arter eller deres levesteder.

Jordarealer, jordbund, vand, luft og klima

Jordforurening stammer ofte fra virksomheder og industri, som gennem tiden har brugt mange kemikalier. Utætte tanke eller ødelagte kloakledninger kan også være skyld i, at olie og kemikalier har forurennet jorden.

Der er i materialet anført beskrivelser og beregninger af ammoniakfordampning fra stalde og lagre. Besætningens samlede udledning af ammoniak er beskrevet og beregnet jf. Vejledende emissionsgrænseværdier, der er opnåelige ved anvendelse af den bedste tilgængelige teknik i produktionen.

Den faste del af næringsstofferne, som ligger bundet i husdyrgødningen, håndteres og fordeles i henhold til bedriftens mark- og gødningsplan. Planen udarbejdes af eksperter på området og indsendes hvert år til kontrol og godkendelse i Plantedirektoratet. Arealer og gødningsfordeling er ikke længere en del af husdyrgodkendelsen for bedriften og er derfor heller ikke kommenteret yderligere i materialet.

Ingen af de beskrevne fokusområder giver anledning til en belastning, der ligger ud over de ved lov fastsatte grænseværdier for produktioner af denne type.

Det vurderes, at de beskrevne arbejdsfunktioner og den heraf afledte virkning, ikke vil give anledning til en påvirkning, som kan have konsekvenser for vand, luft eller klima omkring produktionen.

Materielle goder, kulturarv og landskabet

Husdyrbruget er beliggende i primært landbrugsområde. Landskabet er overvejende jævnt, og er præget af opdyrkede arealer, tilplantede læhegn og spredte gårde, og opleves som helhed ensartet i sit udtryk.

Husdyrbruget ligger på adressen Hjortvadvej 11, 6760 Ribe, ca. 4 km sydvest fra Lintrup, der er nærmeste byzone.

Nærmeste landsby er Tobøl beliggende ca. 3,5 km nordvest for ejendommen.

Nærmeste nabo uden landbrugspligt er adressen Hjortvadvej 12, beliggende ca. 260 m sydvest for ejendommens stald til heste.

Husdyrbruget er, ifølge Esbjerg Kommuneplan 2022 - 2034, beliggende i "Særlige værdifulde landbrugsområder", "Skovrejsningsområde".

Ejendommen ligger i et tyndt befolket område. Omkring ejendommen ligger spredt landbrugsbebyggelse og mange af markarealerne er adskilt af læhegn. Vest for stuehuset er der et mindre område, der er udpeget som fredskov.

Der ligger ingen fredede fortidsminder, beskyttede jord- og stendiger eller lignende omkring ejendommen. Det nærmeste beskyttede jord- og stendige, er beliggende vest for produktionsbygningerne til grise i en afstand af ca. 320 m.

Samspelet mellem to, flere eller alle ovennævnte faktorer

Husdyrbrugets placering og størrelse har indflydelse på de ovennævnte faktorer. Der er indarbejdet tiltag til samlet set at reducere husdyrbrugets samlede påvirkning af det omkringliggende miljø. Det vurderes, at husdyrbruget har foretaget tilpasninger i anlæg og drift samt indført BAT i en grad, der minimerer risikoen for væsentlig påvirkning af det omkringliggende miljø.

Sårbarhed i forhold til risici for større ulykker eller katastrofer som følge af ovennævnte faktorer

Husdyrbrugets drift foregår primært indenfor i lukkede stalde. Staldene er indrettet med fast bund eller gulve udført af bestandige materialer, som er uigennemtrængelige for fugt, og som kan modstå påvirkningerne fra dyrene og de anvendte redskaber. Anlægget m.v. er endvidere indrettet med afløb til opsamling af flydende husdyrgødning eller restvand, der føres gennem tætte, lukkede ledninger til en beholder. Derved minimeres risikoen for direkte påvirkning.

Ved fysisk påvirkning af gyllebeholderen vil det kunne give skader, der kan medføre, at beholderen springer læk. Der er udarbejdet en beredskabsplan der, hvis uheldet er ude, anviser hvilke tiltag, der kan iværksættes for at mindske risikoen for ulykke og katastrofer.

Bilag 1

Beregning af produktionsarealer

Stald 1

38,3 m * 11 m – (gang på 1 m) 383,0 m²

Sti (1 m * 5 m) 5,0 m²

Staldsystem 50-75% fast gulv

Krybber udgør:

49 stier a 5,5 m * 0,25 m (langkrybbe) 67,4 m²

Produktionsareal 320,6 m²

Stald 2

26,4 m * 11 m – (gang på 1 m) – (tværgang 1,2 m * 5 m) 258,0 m²

Staldsystem 50-75% fast gulv

Krybber udgør:

32 stier a 5,5 m * 0,25 m (langkrybbe) 44,0 m²

Produktionsareal 214,0m²

Stald 3

39,3 m * 11 m - (gang på 1 m) 393,0 m²

Staldsystem 50-75% fast gulv

Krybber udgør:

49 stier * 5,5 m * 0,25 m (langkrybbe) 67,38 m²

Produktionsareal 325,62 m²

Produktionsarealet for stald 2-3 udgør 539,62 m²

Stald 4

26,3 m * 11 m (gang på 1 m) – (tværgang 1,2 m * 5 m) 257,0 m²

Staldsystem 50-75% fast gulv

Krybber udgør:

32 stier * 5,5 m * 0,25 m (langkrybbe) 44,0 m²

Produktionsareal 213,0 m²

Stald 5

39,3 m * 11 m – (gang på 1 m) – (tværgang 0,95 m * 5) 388,25 m²

Staldsystem 50-75% fast gulv

Krybber udgør:

49 stier * 5,5 m * 0,25 m (langkrybbe) 67,38 m²

Produktionsareal 320,87 m²

Produktionsarealet for stald 4-5 udgør 533,87 m²

Stald 6

65,87 m * 11,1 m – (gang på 1,1 m) 658,7 m²

Indsat som 25-49% fast gulv, da fordelingen mellem spalter og fast gulv udgør: 2,464 m udgør

spalter og 2,497 m udgør fast gulv

Krybber udgør:

30 stier * 5 m * 0,25 m (langkrybbe) 37,5 m²

Produktionsareal 621,2 m²

Stald 7

26,42 m * 10,9 m – (gang på 0,9 m) 264,2 m²

Indsat som 25-49% fast gulv, da fordelingen mellem spalter og fast gulv udgør: 5,2 m udgør spalter

og 5,2 m udgør fast gulv

Krybber udgør:

1,76 m - 0,25 m (langkrybbe) * 30 stier 45,3 m²
 Produktionsareal: 218,9 m²

Stald 8

21,60 m * 10,9 m – (gang på 0,9 m) 216,0 m²
 Indsat som 25-49% fast gulv, da fordelingen mellem spalter og fast gulv udgør: 5,2 m udgør spalter og 5,2 m udgør fast gulv
 Krybber udgør:
 1,80 m – 0,25 m (langkrybbe) * 24 stier 37,2 m²
 Produktionsareal: 178,8 m²

Stald 9

21,60 m * 10,9 m – (gang på 0,9 m) 216,0 m²
 Indsat som 49-50% fast gulv, da fordelingen mellem spalter og fast gulv udgør: 5,2 m udgør spalter og 5,2 m udgør fast gulv
 Krybber udgør:
 1,80 m – 0,25 m (langkrybbe) * 24 37,2 m²
 Produktionsareal: 178,8 m²

Produktionsarealet for stald 7-9 udgør

576,5 m²

Stald 10

22,5 m * 14,6 m – (gang på 0,8 m) 310,5 m²
 Staldsystem: drænet gulv og spalter (33%/67%)
 Krybber udgør:
 6,9 m * 0,25 m * 20 stier 34,5 m²
 Produktionsareal: 276,0 m²

Stald 11

22,5 m * 14,6 m – (gang på 0,8 m) 310,5 m²
 Staldsystem: drænet gulv og spalter (33%/67%)
 Krybber udgør:
 6,9 m * 0,25 m * 20 stier 34,5 m²
 Produktionsareal: 276,0

Stald 12

22,5 m * 14,6 m – (gang på 0,8 m) 310,5 m²
 Staldsystem: drænet gulv og spalter (33%/67%)
 Krybber udgør:
 6,9 m * 0,25 m * 20 stier 34,5 m²
 Produktionsareal: 276,0

Stald 13

22,5 m * 14,6 m – (gang på 0,8 m) 310,5 m²
 Staldsystem: drænet gulv og spalter (33%/67%)
 Krybber udgør:
 6,9 m * 0,25 m * 20 stier 34,5 m²
 Produktionsareal: 276,0

Stald 14

22,5 m * 14,6 m – (gang på 0,8 m) 310,5 m²
 Staldsystem: drænet gulv og spalter (33%/67%)
 Krybber udgør:
 6,9 m * 0,25 m * 20 stier 34,5 m²
 Produktionsareal: 276,0

Produktionsarealet for stald 10-14 udgør: 1.380,0 m²

Stald 15 - 22

Der er 8 staldafsnit, der hver er indrettet med 8 stier med målene 2,5 m * 3,0 m
(0,8 m gang er fratrukket)

2,5 m * 3,0 m * 64 stier 480,0 m²

Stalden er indrettet med 1,4 m spalter og 1,6 m fast gulv, hvilket betyder at staldsystemet er 50-75% fast gulv

Krybber udgør:

1,5 m * 0,25 m * 64 stier 24 m²

Produktionsarealet udgør 456 m²

Stald 23

3,15 m * 54,0 m * 4 rækker 680,4 m²

Staldsystem: 50-75% fast gulv

Krybber udgør

2,8 m * 0,25 m * 24 stier 16,8 m²

3,0 m * 0,25 m * 24 stier 18,0 m²

Produktionsarealet udgør 645,6 m²

Heste

17 m * 3 m 51 m²

Staldsystem: Fast gulv med dybstrøelse

Bilag 2
Produktionsarealer

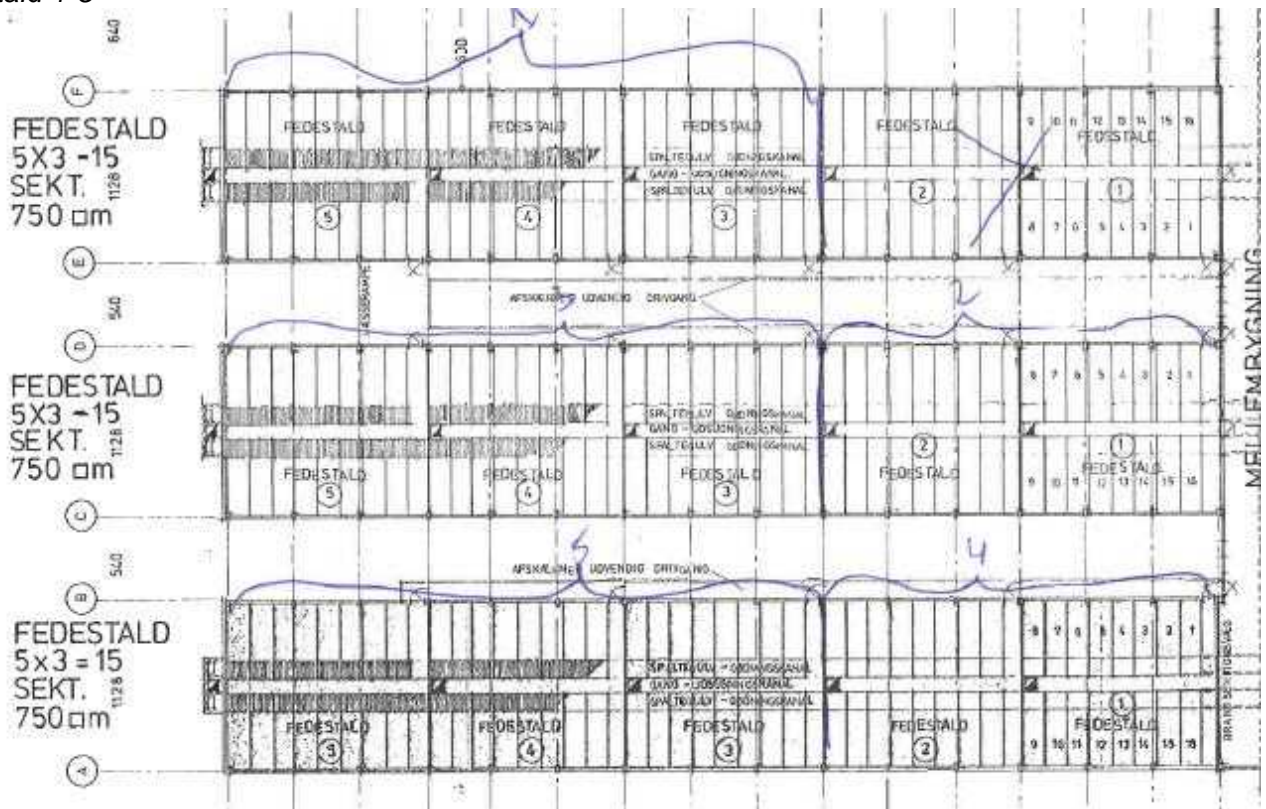


Oversigt over de forskellige staldtyper

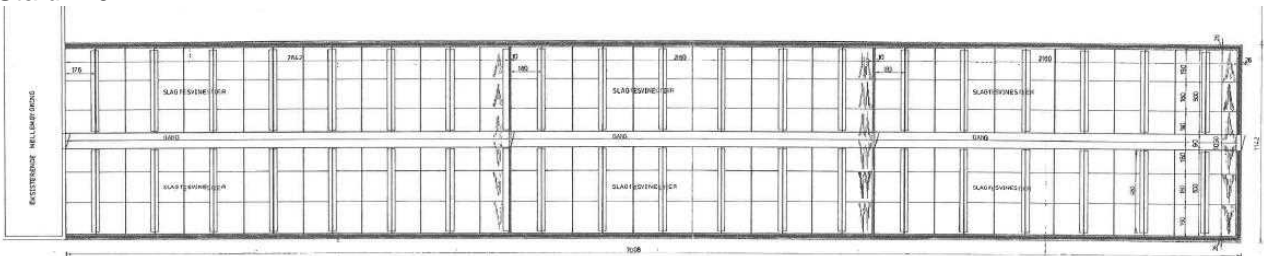


Tegninger over nogle af staldene

Stald 1-5



Stald 7-9



Stald 23

