



THISTED KOMMUNE

§ 16 a MILJØGODKENDELSE

Kvæg
Klastrupvej 14, 7700 Thisted
Dato 23. maj 2019





Indholdsfortegnelse

1	REGISTRERINGSBLAD	2
2	RESUMÉ	3
3	AFGØRELSE OM MILJØGODKENDELSE	3
	<i>Vurdering</i>	4
	<i>Retsvirkning</i>	4
4	VILKÅR	6
5	BEGRUNDELSE FOR VILKÅR	12
	<i>Generelle vilkår</i>	12
	<i>Husdyrbrugets anvendelse af BAT</i>	12
	<i>Husdyrbrugets anlæg</i>	12
	<i>Gener</i>	13
	<i>Forurening</i>	13
6	PROJEKTBEKRIVELSE OG MILJØKONSEKVENSRAPPORT	15
	<i>Projektbeskrivelse</i>	19
7	AMMONIAKDEPOSITION OG BILAG IV-ARTER	40
	<i>Beskyttelsesniveau for ammoniakemission</i>	40
	<i>Ammoniakdeposition på Natura 2000-områder</i>	42
	<i>Bilag IV-arter</i>	44
8	OFFENTLIGGØRELSE	46
	<i>Foroffentlighed</i>	46
	<i>Nabo-/partshøring</i>	46
	<i>Offentliggørelse</i>	46
	<i>Annoncering</i>	47
9	KLAGEVEJLEDNING	47
10	RETSBESKYTTELSE	48
	BILAG	48



1 Registreringsblad

Titel: § 16 a-miljøgodkendelse af husdyrbruget Klastrupvej 14, 7700 Thisted
Dato for afgørelse: 23. maj 2019
CVR-nr: 38735969
CHR nr: 62889
Ejendomsnr: 7870034071
Ansøger: Christian Juul Mark
Klastrupvej 14
7700 Thisted
Konsulent: Lone Hymøller, Landbothy
Silstrupparken 2
7700 Thisted
Tlf: 96185796
E-mail: lhy@landbothy.dk
CVR-nr: 41946717
Tilsynsmyndighed: Thisted Kommune
Ansøgningskema: 202340
Version: 5
Miljøsagsbehandler: Olaf Kjær Kristensen
Kvalitetssikring: UBK



2 Resumé

Thisted Kommune har den 26. november 2018 modtaget en ansøgning om § 16 a-miljøgodkendelse på Klastrupvej 14, 7700 Thisted.

Der søges om tilladelse til at drive et kvægbrug i to staldafsnit med et samlet produktionsareal på 3.089 m², og med en ammoniakemission på 3.339,1 kg NH₃-N pr. år. Dyreholdet er opstaldet i eksisterende bygninger. Et dybstrøelsesareal på 385 m² ændres til spaltegulv med ringkanal.

Husdyrgødning fra produktionen opbevares på husdyrbruget, i to eksisterende gyllebeholdere samt en ny gyllebeholder med et samlet areal på 1.869 m² til flydende husdyrgødning, samt på en ny møddingsplads med et areal på 675 m² til fast husdyrgødning. Den samlede ammoniakemission fra husdyrbrugets opbevaringslagre er 991 NH₃-N pr. år, og den samlede ammoniakemission fra husdyrbruget bliver dermed 4330,1 kg NH₃-N pr. år.

Derudover søges der tilladelse til at anlægges en køresilo vest for anlægget.

Thisted Kommune vurderer, at det ansøgte projekt ikke har en væsentlig negativ indvirkning på naboer, miljø, naturværdier og landskabelige værdier.

Tidligere godkendelser

Afgørelse om ikke VVM pligt fra 5. oktober 2006. Der er givet tilladelse til 157 årskøer, 37 småkalve samt 149 kvier.

Miljøgodkendelse efter husdyrbruglovens § 12 fra den 9. juli 2014. Der er givet miljøgodkendelse til en udvidelse til 250 malkekøer, 62 småkalve, 155 kvier samt 125 tyrekalve i eksisterende stalde.

3 Afgørelse om miljøgodkendelse

Thisted Kommune meddeler hermed tilladelse til husdyrbruget på Klastrupvej 14, 7700 Thisted.

Der meddeles tilladelse til at drive et kvægbrug i to staldafsnit med et samlet produktionsareal på 3.089 m², og med en ammoniakemission på 3.339,1 kg NH₃-N pr. år. Husdyrgødning fra produktionen opbevares på husdyrbruget, i to eksisterende gyllebeholdere samt en ny gyllebeholder med et samlet areal på 1.869 m² til flydende husdyrgødning, samt på en møddingsplads med et areal på 675 m² til fast husdyrgødning. Den samlede ammoniakemission fra husdyrbrugets opbevaringslagre er 991,0 NH₃-N pr. år, og den samlede ammoniakemission fra husdyrbruget bliver dermed 4.330,1 kg NH₃-N pr. år.

Derudover gives der godkendelse til etablering af køresilo til opbevaring af ensilage på 3.500 m² vest for kostalden.

Meddelelse om dispensation fra afstandskrav til naboskel

Staldanlægget er beliggende cirka 21 meter fra naboskellet mod nordøst (matrikel 3n Klastrup By, Hunstrup) og eksisterende og ny gyllebeholder cirka 15 meter fra naboskellet mod syd (matrikel 4b Klastrup By, Hunstrup), mens afstandskravet er på 30 meter, jf. husdyrbruglovens § 8, stk. 1, nr. 7.



Ansøgningen om dispensation fra afstandskravet til naboskel har været i 2-ugers høring hos de berørte naboer sideløbende med 30 dages nabohøringen. Thisted Kommune vurderer, at det ikke er nødvendigt at stille yderligere vilkår i forbindelse med dispensationen, da der ikke vurderes at være væsentligt forøgede gener ved produktionstilpasningen.

Thisted Kommune meddeler på baggrund af dette dispensation til afstandskrav på 30 meter til naboskel jf. husdyrbruglovens § 9, stk. 3.

Vurdering

Ansøger har indsendt en ansøgning via www.husdyrgodkendelse.dk, og har samtidig indsendt en redegørelse og vurdering, som krævet i husdyrgodkendelsesbekendtgørelsens bilag 1 punkt A, B, C og D. Thisted Kommune har konstateret at alle relevante oplysninger er afgivet, samt at ansøgers konsulent har foretaget de korrekte vurderinger af den potentielle påvirkning af miljøet. Det vejledende BAT-emissionsniveau for ammoniakemissionen er overholdt med 0 kg NH₃-N pr. år.

Thisted Kommune vurderer at ansøger har godtgjort, at yderligere reducerende tiltag ikke vil være proportionalt som følge af den eksisterende indretning og drift.

Thisted Kommune vurderer, at husdyrbruget har truffet de nødvendige foranstaltninger til at forebygge og begrænse forurening, og drives på en måde der er foreneligt med omgivelserne. Det sker ved anvendelse af den bedst tilgængelige teknik, når husdyrbruget indrettes og drives som beskrevet i ansøgningen, og efterlever vilkårene i denne tilladelse.

Thisted Kommune vurderer, at projektet ikke vil påvirke Natura 2000-områder væsentligt, eller ødelægge plantearter, eller yngle- eller rasteområder for bilag IV-arter. Kommunens vurdering fremgår af Afsnit 7.

Retsvirkning

Miljøgodkendelsen er meddelt på baggrund af husdyrbruglovens § 16 a, lovbek. nr. 256 af 21. marts 2017 og husdyrgodkendelsesbekendtgørelsen nr. 1380 af 30. november 2017.

Miljøgodkendelsen bortfalder, hvis den ikke er udnyttet inden 6 år efter, at den er meddelt. Hvis en del af miljøgodkendelsen ikke er udnyttet, bortfalder godkendelsen for denne del, jævnfør Husdyrbruglovens § 59a, stk. 1.

En godkendelse anses for udnyttet, når byggeriet faktisk er afsluttet (se husdyrbruglovens § 49, stk. 1). Hvis der ikke foreligger et byggeri, anses en afgørelse for udnyttet, når det konstateres, at det, der er truffet afgørelse om, faktisk er gennemført (se husdyrbruglovens § 49, stk. 2).

Hvis den meddelte miljøgodkendelse ikke har været udnyttet, helt eller delvist, i tre på hinanden følgende år betragtes det som kontinuitetsbrud. Herved bortfalder den del af miljøgodkendelsen, der ikke har været udnyttet de seneste tre år, jævnfør Husdyrbruglovens § 59a, stk. 2.



Afgørelsen omfatter alene forholdet til Husdyrbrugloven. Øvrige relevante tilladelser og godkendelser, herunder byggetilladelse og nedsivningstilladelse skal indhentes særskilt.

Afgørelsen kan skriftligt påklages til Natur- og Miljøklagenævnet. Klagevejledningen fremgår af Afsnit 9.

Olaf Kjær Kristensen
Miljøsagsbehandler
Natur og Miljø

Hurup, den 23. maj 2019



4 Vilkår

Miljøgodkendelsen meddeles på følgende vilkår:

Generelle vilkår

- 1) Vilkårene i denne miljøgodkendelse skal, hvis andet ikke er anført, være opfyldt, når tilladelsen tages i brug.
- 2) Før byggeriet iværksættes skal der er indhentet de nødvendige tilladelser, herunder byggetilladelse og nedsivningstilladelse af tagvand, samt tilsagn fra Museum Thy.
- 3) Miljøgodkendelsen skal til enhver tid være tilgængelig for de personer, der har ansvaret for husdyrbrugets daglige drift. Herudover skal driftspersonalet til enhver tid være gjort bekendt med godkendelsens indhold og betingelser.
- 4) Ændringer i ejerforhold og ansvarshavende skal altid meddeles Thisted Kommune inden for en måned.

Husdyrbrugets ophør

- 5) Hvis husdyrbruget ophører med driften skal det sikres, at der sker en oprydning på ejendommen for at forebygge forurening. Ved husdyrbrugets ophør skal alle gyllebeholdere, fortanke og gyllekældre på ejendommen tømmes. Alle staldanlæg skal rengøres og alt affald bortskaffes i henhold til gældende lovgivning.
- 6) Thisted Kommune skal kontaktes med henblik på, at aftale hvilke foranstaltninger, der skal til for at fjerne forurenende kilder, herunder bygninger, silo eller tankanlæg.

Husdyrbrugets anvendelse af BAT

Management og egenkontrol

- 7) Følgende egenkontrollodata skal opbevares på virksomheden i mindst 5 år og skal være tilgængelig for tilsynsmyndigheden:
 - a) Logbog for gyllebeholdere.
 - b) Årlige opgørelser af el-, olie og vandforbrug.
 - c) Affald
 - Dokumentation for at farligt affald er bortskaffet miljømæssigt forsvarligt.
 - Såfremt tilsynsmyndigheden anmoder herom, skal virksomheden registrere og dokumentere bortskaffelse af øvrigt affald.
 - d) Sikring af jord og grundvand
 - e) Dato for og resultat af inspektioner samt eventuelt foretagne udbedringer af befæstede eller impermeable belægninger, gulve eller sumpe.



Energiforbrug

- 8) Ved udskiftning af lyskilder i eksisterende anlæg skal der skiftes til lavenergibelysning.
- 9) Tilsynsmyndigheden kan, på baggrund af tilsyn med Vilkår 6 c og d, kræve, at der foretages et energieftersyn af et energiselskab eller -konsulent, hvor de energiforbrugende processer på ejendommen gennemgås. Der udarbejdes en handleplan, med redegørelse for husdyrbrugets anvendelse af mest energibesparende foranstaltninger i produktions- og driftsøjemed, hvis tilsynsmyndigheden vurderer at det er nødvendigt

Vandforbrug

- 10) Drikkevandssystemet skal vedligeholdes så vandspild minimeres.

Husdyrbrugets anlæg

Indretning og drift

- 11) Husdyrbruget tillades / godkendes til et maksimalt produktionsareal med dyretyper, staldsystemer og teknologi som anført i nedenstående tabel:

Stalde og produktioner				
Stald (navn/nr.)*	Dyr	Staldsystem	Teknologi	Produktionsareal (m ²)
Sengebåsestald	Malkekøer, kvier og stude.	Dybstrøelse		38
	Malkekøer, kvier og stude.	Dybstrøelse		44
	Malkekøer, kvier og stude.	Dybstrøelse		231
	Malkekøer, kvier og stude.	Sengestald med spalter (kanal, bagskyl eller ringkanal)		385
	Malkekøer, kvier og stude.	Sengestald med spalter (kanal, bagskyl eller ringkanal)		473
	Malkekøer, kvier og stude.	Sengestald med spalter (kanal, bagskyl eller ringkanal)		1468
Dybstrøelsesstald	Flexgruppe: Alle kvæg;	Dybstrøelse		225
	Flexgruppe: Alle kvæg;	Dybstrøelse		225
Samlet areal				3089

*For bygningsoversigt med staldnavne, se bilag 2. For plantegning med opmålte produktionsarealer, se bilag 3.

Opbevaringsanlæg



Anlæg	Teknologi	Effekt af teknologi (reduktion i %)	Gødningsopbevaringsareal (m ²)
Gyllebeholder 1	Ingen	-	453
Gyllebeholder 2	Ingen		708
Gyllebeholder Ny	Ingen		708
Møddingsplads Ny	Ingen		675
Samlet areal			2544

12) Ny gyllebeholder skal placeres som det fremgår af ansøgningskema 202340, version 5, og som vist på bilag 1.

Generelle afstandskrav

13) Ny gyllebeholder skal placeres minimum 100 meter fra åbent vandløb

14) Såfremt der træffes dræn under anlægsarbejdet, skal disse afbrydes og omlægges, så der ikke er dræn inden for 15 meter fra det nye byggeri.

Gener

Lugt

15) Driften må ikke give anledning til væsentlige lugtgener uden for ejendommens areal. Kommunen har mulighed for på et senere tidspunkt at påbyde lugtreducerende tiltag. Denne mulighed kan tages i anvendelse, hvis kommunen vurderer, at der forekommer lugtgener, der er væsentligt større end de, der lå til grund for vurderingerne i denne miljøgodkendelse.

Støj

16) Virksomhedens samlede støjbidrag, angivet som det ækvivalente, korrigerede støjniveau i dB(A) i punkter 1,5 m over terræn, målt eller beregnet ved nærmeste beboelses opholdsareal, må ikke overskride følgende grænseværdier:

Dag	Tidsinterval	Grænseværdi dB(A)	Midlingstid
Hverdage	07.00 - 18.00	55	8 timer
Lørdag	07.00 - 14.00	55	7 timer
Lørdag	14.00 - 18.00	45	4 timer
Søn- og helligdage	07.00 - 18.00	45	8 timer
Aften	18.00 - 22.00	45	1 time
Nat	22.00 - 07.00	40	½ time



Støjbelastningen er det ækvivalente, korrigerede støjniveau i dB(A) målt eller beregnet i punkter 1,5 m over terræn. Midlingstiden er det mest støjbelastede tidsrum i perioden. Støjens maksimalværdi må om natten ikke overstige 55 dB(A) ved boliger.

Støjvilkårene for landbrugsdrift omfatter al støj fra virksomheden, dvs. også støj fra andet end faste, tekniske installationer. Vilkår om støj skal derfor gælde al støj fra landbrugsdrift, men kun støjen fra landbrugsdriften på ejendommens bygningsparcel, dvs. ikke støj fra f.eks. markdriften.

- 17) For lavfrekvent støj og infralyd gælder, at driften af virksomheden ikke må medføre, at det A-vægtede lydtrykniveau (10-160 Hz), LpA,LF og det G-vægtede infralydniveau, LpG overstiger følgende grænseværdier:

Infralyd (LpG) i dB	Anvendelse	Tidsinterval	Lavfrekvent støj (LpA,LF) i dB
85	Boliger, herunder børneinstitutioner og lignende	07.00-18.00	25
85	Boliger, herunder børneinstitutioner og lignende	18.00-07.00	20
85	Kontorer, undervisningslokaler og andre støjfølsomme rum	Hele døgnet	30
90	Øvrige rum i virksomheder	Hele døgnet	35

Grænse for lavfrekvent støj og infralyd [dB re 20 µPa], målt indendørs. Støjgrænserne gælder for ækvivalentniveauet over et tidsrum på 10 minutter, hvor støjen er kraftigst.

- 18) Virksomheden skal, hvis tilsynsmyndigheden forlanger det, lade foretage støj- og lydmålinger/-beregninger eller vibrationsmålinger til dokumentation for, at det ovenstående vilkår er overholdt.
- Tilsynsmyndigheden kan højst forlange målinger eller beregninger 1 gang årligt, hvis den undersøgte grænseværdi er overholdt.
 - Dokumentation for at grænseværdien er overholdt skal udføres, når virksomhedens emission af støj, lyd eller vibration er maksimal under normale driftsforhold.
 - Dokumentationen kan være beregninger udført efter den nordiske beregningsmetode for ekstern støj fra virksomheder, som er beskrevet i Miljøstyrelsens vejledning nr. 5/1993.
 - Dokumentationen kan være ved måling. Målingerne skal udføres som beskrevet i Miljøstyrelsens vejledning nr. 5/1984 og nr. 6/1984, og ubestemtheden må ikke overstige 3 dB(A). For lavfrekvent støj, infralyd og vibrationer skal målingerne udføres i overensstemmelse med anvisningerne i "Orientering fra Miljøstyrelsen: Lavfrekvent støj, infralyd og vibrationer i det eksterne miljø" nr. 9 fra 1997.
 - Beregningerne eller målingerne skal udføres af et laboratorium, der er akkrediteret af DANAK eller godkendt af Miljøstyrelsen til "Miljømålinger - ekstern støj".
 - De akkrediterede beregninger eller målinger kan efter forudgående aftale med kommunen udføres som orienterende beregninger eller målinger.



G. Omkostninger af målingerne eller beregningerne betales af virksomheden.

Et eksemplar af rapporten med dokumentationen for måle- eller beregningsresultaterne skal sendes til tilsynsmyndigheden så snart rapporten foreligger eller senest 2 uger efter virksomheden har modtaget rapporten.

Lys

- 19) Udendørs belysning skal være forsynet med bevægelsessensor, der sikrer at lyset kun er tændt i op til en halv time ad gangen, med mindre der er nødvendig aktivitet på anlægget.
- 20) Belysning i stalde skal være slukkede mellem kl. 23 og 06, med mindre menneskelig aktivitet er påkrævet i stalden. Dog er natlys tilladt.

Skadedyr

- 21) Der skal udføres en effektiv flue- og skadedyrsbekæmpelse i overensstemmelse med gældende retningslinjer fra Aarhus Universitet, Institut for Agro-økologi.

Forurening

Driftsforstyrrelser og uheld

- 22) Bedriften skal indrettes og drives, så spild og andet ukontrolleret udslip af forurenende stoffer forhindres eller forebygges, og sådan at skadernes omfang begrænses, hvis der alligevel sker uheld. Ved uheld, der afstedkommer risiko for forurening af miljøet, skal beredskabet straks kontaktes via tlf. 112.
- 23) Der skal altid foreligge en opdateret beredskabsplan på husdyrbruget, som fortæller, hvornår og hvordan der skal reageres ved uheld. Beredskabsplanen skal kontrolleres/revideres mindst 1 gang om året, samt såfremt det viser sig nødvendigt. I tilfælde af uheld skal disse noteres særskilt i en logbog. Beredskabsplanen skal kunne forevises ved tilsyn.
- 24) Beredskabsplanens indhold skal være tilgængelig og kendt af gårdens ansatte og øvrige som arbejder på ejendommen og udleveres til indsatsleder og miljømyndighed i forbindelse med uheld, forureninger, brand og lignende. Ved anvendelse af udenlandsk arbejdskraft skal personalet have adgang til en udgave af beredskabsplanen på et for dem forståeligt sprog.

Vaskeplads

- 25) Al vask af maskiner og redskaber skal foregå på en støbt plads med fast bund, der er uigennemtrængelig for fugt, hvor bortledning af spildevandet sker til en opsamlings- eller gyllebeholder.

Gødningshåndtering



26) Al håndtering af gylle skal foregå under konstant opsyn. Hvis der forekommer spild skal det straks opsamles.

27) Husdyrbruget skal til enhver tid råde over en opbevaringskapacitet til flydende gødning på mindst 9 måneder.

Affald og miljøfarlige stoffer

28) Arealerne omkring bygninger og tilkørselsveje skal holdes ryddelige og frie for affald. Evt. spild på offentlige veje i forbindelse med landbrugsmæssig drift (jord m.v.) fjernes hurtigst muligt.

29) Alt opsamlet spild af brændstof, olie og kemikalier, inkl. opsningsmateriale, skal opbevares og bortskaffes som farligt affald.

30) I nærheden af diverse opbevaringsfaciliteter til kemiske produkter skal der forefindes et opsningsmateriale (eks. kattegrus) til opsamling af evt. spild.

Beskyttelse af jord, grundvand og overfladevand

31) Stoffer og produkter, som er mærket med akut toksicitet eller fare for vandmiljøet må ikke uden en forudgående tilladelse fra Thisted Kommune anvendes i større mængder end det fremgår af vejledningen til de pågældende produkter eller til formål, der ikke er normale på et husdyrbrug.

32) Farligt affald skal opbevares i egnede beholdere, der er mærket, så det tydeligt fremgår, hvad beholderen indeholder. Farligt affald skal opbevares under tag og beskyttet mod vejrlig enten på en oplagsplads med impermeabel belægning uden afløb eller i egnede tætte opsamlingskar. Oplagspladsen skal være indrettet således, at spild af farligt affald kan holdes inden for et afgrænset område og uden mulighed for afløb til jord, overfladevand eller kloak. Oplagspladser og opsamlingskar skal kunne rumme indholdet af den største opbevaringsenhed i området.

33) Akkumulatorer og batterier skal opbevares i beholdere eller containere, der enten er placeret indendørs eller under halvtag, eller som er lukket med låg. Beholderne og containere skal være tætte og modstandsdygtige over for de væsker, der er anvendt i batterierne eller akkumulatorerne.

34) Overjordiske tanke med fyringsolie og motorbrændstof skal sikres mod påkørsel. Påfyldningsstudse til påfyldning af over- eller underjordiske tanke samt aftapningsanordninger/-pistoler til påfyldning af køretøjer og materiel skal være placeret inden for konturen af en impermeabel belægning (evt. beton) indrettet med fald mod afløb, hvorfra der sker kontrolleret afledning. Alternativt skal spild fra påfyldning eller aftapning kunne opsamles i tætte sumpe eller opsamlingskar, der holdes overdækkede, således at de er beskyttet mod vejrlig.

Ved en impermeabel belægning forstås et befæstet areal, der er uigennemtrængeligt for de forurenende stoffer, som findes i det affald eller de stoffer, der håndteres på arealet.

Ved kontrolleret afledning menes afledning til gylletank. Virksomheden skal være opmærksom på, at større oliespild vil give forurening af gyllen, som så skal bortskaffes som farligt affald. Virksomheden kan etablere en buffertank mellem påfyldningsplads og gylletank.



5 Begrundelse for vilkår

Miljøgodkendelsen er givet på en række vilkår, der samlet har til formål at sikre, at husdyrbruget bliver drevet på en hensigtsmæssig måde og med en minimal risiko for at skade miljøet utilsigtet. Begrundelse for vilkårene er beskrevet herunder.

Generelle vilkår

Der er stillet vilkår for at sikre, at ansøger er opmærksom på godkendelsens gyldighed.

Der er stillet vilkår for at imødegå, at der skal opstå tvivl om ansvarsfordelingen, særligt i tilfælde hvor husdyrproduktionen på en ejendom forestås af en anden end ejendommens ejer. Vilkåret er desuden relevant i de tilfælde, hvor den daglige drift og tilstedeværelse på husdyrbruget er uddelegeret til en driftsleder.

Husdyrbrugets ophør

Der er stillet to vilkår for at sikre, at husdyrbruget efter sit ophør ikke vil give anledning til skade på miljøet, og for at pålægge driftsherren en dialog med tilsynsmyndigheden om, hvordan anlægget bedst muligt sikres/anvendes efterfølgende.

Husdyrbrugets anvendelse af BAT

For at sikre, at husdyrbruget udvikler sig i takt med de stigende krav til ressourcebevidsthed og miljøforhold, er det væsentligt at foretage en vurdering af anvendelsen af ressourcer og emission af forurenende stoffer fra produktionen.

Et af husdyrbruglovens hovedformål er, at det særligt skal tilsigtes at fremme anvendelsen af den bedst tilgængelige teknik (BAT), herunder renere teknologi således, at ressourceforbruget og tabene af forurenende stoffer til omgivelserne bliver mindst mulig. BAT er således et bredt begreb, der for husdyrbrug omfatter alle anvendte teknikker og miljøteknologier til nedbringelse af forurening.

Hvorvidt virksomheden lever op til kravet om anvendelse af BAT beror på en helhedsvurdering under hensyntagen til proportionalitetsprincippet. Der skal således være en miljøeffekt af investeringen, der står i forhold til omkostningerne, for at anvendelsen af den miljøforbedrende teknik kan defineres som værende BAT, ligesom der skal tages hensyn til teknikkernes tekniske og praktiske egnethed som virkemiddel til nedbringelse af forurening. Endelig skal der ved vurderingen af, hvad der i det konkrete tilfælde er BAT, tages hensyn til industrisektorens økonomiske muligheder.

For at sikre at husdyrbrugets ammoniakemission ikke overskrider det i ansøgningen beregnede niveau, har Thisted Kommune stillet vilkår 12. Vilkårene 6 – 9 er stillet for at fastholde BAT på øvrige områder.

Husdyrbrugets anlæg

Indretning og drift



Vilkåret er stillet for at fastholde ansøger på de produktionsarealer, opbevaringsanlæg og øvrige oplysninger, der ligger til grund for Kommunens miljøgodkendelse.

Gener

Lugt

Der stilles vilkår om at driften ikke må give anledning til væsentlige lugtgener, samt at Kommunen har mulighed for på et senere tidspunkt at påbyde lugtreducerende tiltag, hvis Kommunen vurderer at der forekommer lugtgener, der er væsentligt større end de, der ligger til grund for ovennævnte vurdering.

Støj

For også fremadrettet at sikre de nærmeste nabobeboelser mod væsentlige støjgener, stilles der vilkår til det maksimale bidrag til den samlede støjbelastning samt til lavfrekvent støj og infralyd.

Lys

For at sikre de nærmeste nabobeboelser mod væsentlige lysgener, stilles der vilkår til udendørs belysning.

Skadedyr

For også i fremtiden at kunne sikre naboer, vil der blive stillet vilkår om fortsat at bekæmpe fluer i overensstemmelse med retningslinjerne fra Aarhus Universitet, Institut for Agroøkologi.

Forurening

Driftsforstyrrelser og uheld

Den største risiko for uheld vurderes at kunne ske i forbindelse med opbevaring og håndtering af flydende husdyrgødning, enten ved sprængning af beholder eller uheld i forbindelse med håndtering af gylle. Endvidere kan der ske uheld ved pumpning af gylle fra staldanlæg til fortank. Der er derfor stillet vilkår om konstant opsyn i forbindelse med håndtering af gylle.

Der stilles vilkår om at alarmcentralen skal alarmeres, hvis der sker et uheld. Der stilles desuden vilkår om at beredskabsplanen skal være opdateret, være tilgængelig og kendt af de ansatte, samt ved anvendelse af udenlandsk arbejdskraft oversættes til et for dem forståeligt sprog.

Vilkårene er stillet for at sikre, at de ansatte på husdyrbruget kan reagere hensigtsmæssigt på en situation, hvor der kan ske skade på miljøet.

Vaskeplads og spildevand

Ved vask af maskiner og redskaber kan der opstå jord- og/eller grundvandsforurening med blandt andet olie og sprøjtemidler, hvis vasken foregår på bar jord eller grus eller udledes til bar jord, grusbelagte arealer, vandløb, dræn eller søer. Der stilles derfor vilkår til, at al vask af maskiner og redskaber skal foregå på en støbt plads med en fast bund, der er uigennemtrængelig for fugt, og hvor bortledning af spildevandet sker til en opsamlings- eller gyllebeholder.

Gødningshåndtering

Der er stillet vilkår til håndtering af gylle for at minimere risikoen for uheld samt minimere gyllespild på jorden, såfremt uheld alligevel opstår.



Der er stillet vilkår til opbevaringskapacitet for sikre, at anvendelsen af gødningen kan ske på en planlagt og hensigtsmæssig måde.

Affald

Ansøger skal til enhver tid efterleve reglerne i bekendtgørelse om opbevaring af døde dyr (jævnfør Bekendtgørelse om opbevaring af døde dyr nr. 558 af 1. juni 2011), samt håndtere og bortskaffe affald i overensstemmelse med kommunens regulativer. Der stilles vilkår til opbevaring af farligt affald, herunder kemikalier, for at sikre beskyttelsen af jord, grundvand og overfladevand. Det er BAT at registrere affaldsproduktionen og derved skaffe sig overblik over eventuelle indsatsområder, hvor affaldsproduktionen kan minimeres. Under egenkontrol stilles der vilkår til, at kvitteringer for leveret affald til henholdsvis miljøstation, genanvendelse og forbrænding skal gemmes i minimum 5 år, og fremvises på tilsynsmyndighedens forlangende.



6 Projektbeskrivelse og miljøkonsekvensrapport

Dette afsnit indeholder de oplysninger, ansøger og dennes konsulent har afgivet i forbindelse med ansøgningen. Kommunens samlede vurdering er baseret på disse oplysninger, samt ansøgningen på husdyrgodkendelse.dk og Kommunens eget kendskab til de lokale forhold. Alle oplysninger om ejendommen, virksomheden, ansøger, ejer og konsulent, fremgår af databladet forrest i godkendelsen.

Ikke-teknisk resumé

Det eksisterende produktionsanlæg til produktion af malkekvæg og mælkeproduktion på Klastrupvej 14, 7700 Thisted ønskes godkendt efter stipladsmodellen (m² modellen).

Der ændres ikke på bygningers udformning, men et mindre område af stalden ændres fra dybstrøelse til spaltegulv i det eksisterende staldanlæg. Produktionsarealet forbliver uændret på 3.089 m² i alt. Dertil kommer arealet af bedriftens eksisterende gyllebeholdere på i alt 1.161 m². Der opføres der foruden 708 m² ny gyllebeholder i forbindelse med eksisterende gyllebeholdere og der anlægges møddingsplads på fast bund på 675 m² mellem eksisterende bygninger.

Det samlede produktionsareal og gødningsareal medfører en totalbelastning på 0,0 kg NH₃-N/ha/år i tættestliggende kategori 1 natur, mens tættestliggende kategori 2 får en totalbelastning på 0,4 kg NH₃-N/ha/år. Nærmeste kategori 3 natur får en merbelastning på 0,3 kg NH₃-N/ha/år og en totalbelastning på 2,4 kg NH₃-N/ha/år

Øvrige ammoniakfølsomme kategori 3 natur påvirkes med en totalbelastning på mindre end 0,9 kg NH₃-N/år. Der er ikke øvrigt beskyttet § 3 natur i relevant afstand af produktionsanlægget. Da der er tale om et eksisterende anlæg, der ikke ændres væsentligt, vurderes dette ikke som en uacceptabel påvirkning af beskyttet natur.

Særligt udpegede Bilag IV arter forventes ikke at have permanent levested i umiddelbar nærhed af produktionsanlægget pga. intensivt dyrkede arealer og menneskelig aktivitet og vurderes derfor ikke at påvirkes af produktionsanlægget.

Lugtgenafstande til nærmeste nabobeboelser og samlede bebyggelser er overholdt jf. beregninger i husdyrgodkendelse.dk og produktionsanlægget vurderes derfor ikke at give anledning til uacceptable lugtgener i omgivelserne.

Ligeledes vurderes støv og støj ikke at forekomme i generende grad fra produktionsanlægget, da der er truffet foranstaltninger for at hindre dette. Negativ påvirkning af menneskers og dyrs sundhed tilstræbes undgået gennem sundhedsstyring og medicin håndtering i henhold til gældende lovgivning og gennem forholdsregler for at undgå udslip af miljøskadelige stoffer fra produktionen. Disse forholdsregler findes bl.a. beskrevet i en udførlig beredskabsplan for produktionsanlægget. Det omgivende miljø og klima beskyttes gennem anvendelse af teknologier i stalde og gødningslagre, der anses som BAT.

BAT er dog i visse tilfælde fravalgt med begrundelse i, at der er tale om eksisterende anlæg, hvilket medfører at indførsel af BAT er ude af proportion med miljøeffekten heraf. BAT kravet på ejendommen er overholdt med en margin på 0 kg NH₃-N/år. Der tages på de omkringliggende arealer under intensiv landbrugsdrift vare på landskabets særlige strukturer og kendetegn som f.eks. fortidsminder med relevans for Danmarks kulturarv. Ved evt. ophør af produktionen, rengøres staldene og bygningernes videre brug vurderes. En evt. nedtagning af bygninger udføres efter de på nedtagningstidspunktet gældende regler.



Beskrivelse af det ansøgte

Der søges om miljøgodkendelse efter m²-systemet af et eksisterende anlæg til produktion af malkekvæg og mælkeproduktion.

Produktionsanlægget er beliggende Klastrupvej 14, 7700 Thisted. Anlægget består af en mindre staldbygning med dybstrøelsesarealer på i alt 450 m², hovedsageligt anvendt til opstaldning af småkalve og ungdyr, og en staldbygning indrettet til malkekøer og kvier dels på spalter med sengebåse og dels i dybstrøelse med et samlet produktionsareal på 2.639 m². I forbindelse med miljøgodkendelsen ændres et dybstrøelsesareal på 385 m² til et areal med spalter og ringkanal og sengebåse.

Der findes på ejendommen to gyllebeholdere med et overfladeareal på hhv. 453 m² og 708 m². Derud over bliver der i forbindelse med miljøgodkendelsen oprettet en møddingsplads på 675 m² mellem eksisterende bygninger og der opføres endnu en gyllebeholder med et overfladeareal på 708 m² i forbindelse med de eksisterende beholdere.

Ejendommen ligger i åbent landskab præget af, og udlagt til, landbrugsdrift, med nærmeste nabobeboelse ca. 200 m sydøst for ejendommen. Anlægget ligger i udpeget større sammenhængende landskab indenfor kystnærhedszonen. Derud over ligger anlægget på randen af en udpeget økologisk forbindelse og udpeget værdifuldt landbrugsområde til store husdyrbrug, men der ændres kun i bygningsmassen i forbindelse med eksisterende bygninger, så anlæggets landskabelige fremtoning ændres ikke i væsentlig grad.

Anlægget ligger tilbagetrukket fra hovedvejen (Hjardemålvej) med to indkørsler til ejendommen. Nærmeste nabobeboelse mod sydøst uden landbrugspligt passeres ikke af vejtransport til anlægget. Landbrugsejendommen Klastrupvej 10 ligger umiddelbart ud til den ene tilkørselsvej til anlægget, men der ændres ikke i antal eller beskaffenhed af transportere til ejendommen, så eventuelle geneforhold hos naboer til indkørslerne vil ikke ændres. Det vurderes derfor, at der ikke forekommer uacceptable støv- og støjgener som følge af intern og ekstern transport ved anlægget. Naboer vil ikke opleve væsentligt ændret mængde vejtransport, der hovedsageligt vil foregå i dagtimerne indenfor normal arbejdstid.

Afstanden til nærmeste nabobeboelse uden landbrugspligt er 197 m mod sydøst, mens nærmeste samlede bebyggelse er ved Hunstrup 1.225 m mod sydvest og nærmeste byzone er Østerild godt en km sydøst for anlægget. Nærmeste beskyttede ammoniakfølsomme natur er et kategori 3 overdrev 132 m nordvest for anlægget. Nærmeste kategori 1 natur i habitatområde er beliggende ca. 2,5 km sydøst for anlægget. Da der er tale om mindre ændringer i gulvtype i en del af et bestående staldanlæg, og møddingspladsen etableres imellem de eksisterende bygninger og ny gyllebeholder etableres vest for de eksisterende gyllebeholdere, ændres der ikke væsentligt på anlæggets landskabelige fremtoning og generelle miljømæssige påvirkning af omgivelserne.

Miljøkonsekvenser

Ansøgtes forventede virkning på miljøet:

Beregninger i Husdyrgodkendelse.dk viser at lugtgenegrænserne til naboer, samlede bebyggelser og byzoner i nærheden af produktionsanlægget er overholdt.

Den korrigerede geneafstand til nærmeste nabo uden landbrugspligt på Klastrupvej 6 er 197 m og den vægtede gennemsnitsafstand 268,6 m. Den korrigerede geneafstand til den samlede bebyggelse ved Hunstrup er 210,4 m og til byzonen ved Østerild 352,8 m, hvorimod den vægtede gennemsnitsafstand til den samlede bebyggelse og byzonen er større end 1 km. Da anlægget ligger forholdsvist langt fra naboer og bymæssig bebyggelse, og da der er tale om eksisterende anlæg, hvor en mindre ændring i gulvtype, ikke ændrer lugtmissionen, forventes det ikke at lugtgener ændres i forbindelse med



miljøgodkendelse af anlægget efter m²-modellen. Det vurderes derfor at omgivelserne ikke påvirkes i uacceptabel grad af lugtgener fra produktionsanlægget.

NH₃-N-udledningen til nærmeste kategori 1 natur uden kumulative virkninger fra andre produktionsanlæg, en hede i habitat ca. 3,5 km nordvest for anlægget er 0,0 kg NH₃-N/ha/år og dermed mindre end 0,7 kg NH₃-N/ha/år. NH₃-N udledningen til nærmeste kategori 1, hvor der er kumulation med 1 anden ejendom, et rigkær ved Østerild fjord ca. 2,5 km sydøst for anlægget er 0,0 kg NH₃-N/ha/år og dermed mindre end 0,4 kg NH₃-N/ha/år. NH₃-N-udledningen til nærmeste kategori 1, hvor der er kumulation med 2 eller flere ejendomme, et habitatoverdrev ca. 3 km sydvest for anlægget er 0,0 kg NH₃-N/år og dermed mindre end 0,2 kg NH₃-N/ha/år. Dermed er grænseværdierne for NH₃-N udledning til kategori 1 natur overholdt jf. Bekendtgørelse om godkendelse og tilladelse m.v. af husdyrbrug BEK 1380 af 30/11/2017, § 25.

Total-udledningen af NH₃-N til nærmeste kategori 2 natur, et overdrev ca. 450 m nord for anlægget, er på 0,4 kg NH₃-N/ha/ år og altså mindre end 1 kg/ha/år, der er angivet som den acceptable grænse for udledning angivet i Bekendtgørelse om godkendelse og tilladelse m.v. af husdyrbrug BEK 1380 af 30/11/2017, § 26.

Merudledningen til nærmeste kategori 3 natur, et overdrev 130 m nord for anlægget er 0,3 kg NH₃-N/ha/år og en totalbelastning på 2,4 kg NH₃-N/ha/år. Da grænseværdier for udledning af NH₃-N til beskyttet ammoniakfølsom natur er overholdt vurderes NH₃-N udledningen fra anlægget ikke at medføre væsentlige ændringer i tilstanden af omkringliggende ammoniakfølsom natur.

Nærmeste ikke ammoniakfølsomme natur er to engarealer hhv. 200 m og 300 m nord og nordøst for anlægget. Disse arealer vurderes ikke at ændres som følge af ændringen af gulvtype i en mindre del af det eksisterende staldanlæg, samt den nye møddingsplads og den nye gyllebeholder.

Særligt udpegede Bilag IV arter forventes ikke at have permanent levested i umiddelbar nærhed af produktionsanlægget pga. intensivt dyrkede arealer og menneskelig aktivitet og skønnes arter og leve- eller voksesteder vurderes derfor ikke at påvirkes af produktionsanlægget.

Vandforbruget i anlægget er i stor udstrækning knyttet til drikkevandsforbrug til dyrene, hvilket ikke står til at ændre. Vandforbrug til vask af stald og vand- og elforbrug i anlægget i øvrigt vurderes at være begrænset i videst mulige udstrækning gennem vand- og elektricitetsbesparende tiltag.

Ressourceforbruget i øvrigt i form af brændsel til opvarmning og brændstof til traktorer og maskiner vurderes at være proportionalt med driftens og produktionens størrelse.

Ved intern transport kan der i tørre perioder opstå støvgener, men da der ikke findes naboer uden landbrugspligt indenfor relevant afstand til produktionsanlægget, skønnes denne kørsel ikke at give anledning til gener udenfor anlægget. Der tilstræbes hensynsfuld kørsel ved ind og udkørsel fra ejendommen, så det vurderes ikke at genere omgivelserne med støv eller støj. Derudover reguleres transport ad offentlig vej af færdselslovens bestemmelser.

Foder opbevares i lukkede siloer eller foderlade, så heller ikke herfra vurderes støvgener at kunne genere omgivelserne udenfor produktionsanlægget.

Lysgener hos naboer vurderes ikke at forekomme, da der er relativt langt til naboer og da anlægget ikke er er fuldt oplyst i nattetimerne. Udendørsbelysning er derud over alene er tændt ved behov ved færdsel omkring produktionsanlægget i mørke perioder.

Støj håndteres ved så vidt muligt at isolere støjende maskineri i maskinrum og vedligeholde teknisk udstyr og støjende arbejde søges udført i dagtimerne så vidt muligt. Der forventes derfor ikke urimelige støjgener i omgivelserne omkring anlægget, hvilket yderligere sikres ved den relativt store afstand til naboer.



Olie og kemikalier opbevares og håndteres i henhold til gældende forskrifter og der forventes derfor ikke miljømæssige konsekvenser af opbevaringen af disse i anlægget. Affald, medicinrester og døde dyr håndteres efter gældende forskrifter og afleveres/afhentes jf. gældende regler og ordninger, hvilket sikrer mod uønskede miljøpåvirkninger. Hvor der opstår uheld med risiko for udslip af miljøskadelige stoffer, kontaktes kommunens miljøberedskab. Hvor der er overhængende fare alarmeres alarmcentralen på telefon 112. Der er udarbejdet detaljeret beredskabsplan for produktionsanlægget til håndtering af større uheld og bedriften har et miljøledelsessystem, som implementeres blandt såvel ejer som ansatte. Så det vurderes, at der er det nødvendige beredskab på ejendommen til at håndtere eventuelle miljøuheld.

Foranstaltninger for at begrænse det ansøgtes virkning på miljøet:

Ud over at der er udarbejdet beredskabsplan til håndtering af større utilsigtede hændelser og at der er implementeret et miljøledelsessystem på bedriften, er en række tiltag iværksat omkring anlæggets drift, med henblik på at minimere produktionens påvirkning af det omkringliggende miljø og omgivelser.

Følgende managementmæssige forholdsregler er taget på husdyrbruget: Der føres regnskab med vand- og energiforbrug via årlige opgørelser fra leverandører, der udarbejdes gødningsregnskab og redegøres for udbringning af handels- og husdyrgødning, planer for håndtering af uheld og ulykker er beskrevet i husdyrbrugets "Beredskabsplan", området omkring ejendommen holdes ryddeligt og rent, området omkring siloer og foderanlæg rengøres jævnligt, for at undgå uhygiejniske forhold og udbringning af gylle foregår primært i dagtimerne og ikke på søn- og helligdage.

Følgende fodringsmæssige forholdsregler er taget på husdyrbruget: Foder optimeres i overensstemmelse med nyeste viden om optimeret næringsstofindhold og anerkendte regler for smittebeskyttelse og sundhedsstyring følges.

Følgende forholdsregler er taget for vandforbruget på husdyrbruget: Vandinstallationerne kontrolleres dagligt, småreparationer udføres med det samme eller der tilkaldes service. Følgende forholdsregler er taget for energiforbruget på husdyrbruget.

Følgende forholdsregler er taget for energiforbruget på husdyrbruget: I stalde og markdrift er der indført energibesparende teknologier, kornblæser (el) og brændsel til nedtørring anvendes kun i nødvendigt omfang. Brugsvand og beboelse opvarmes ved varmegenvinding fra mælkekøling.

Følgende forholdsregler er taget for gylleopbevaring og -udbringning på husdyrbruget: Gyllesystemets pumpeanlæg og gyllebeholdernes tilstand kontrolleres jævnligt, pumpeudstyr drejes ind over gyllebeholderen, når udstyret ikke er i brug, lovpligtig 10-års tank-kontrol overholdes, udbringningen af gylle foregår i overensstemmelse med Husdyrgødningsbekendtgørelsen, udbringning planlægges så der tages hensyn til naboer, udbringning afpasses afgrødernes behov og udbringning undgås på vandmættede marker og skrånende marker med hældning mod vandløb.

Følgende tiltag planlægges ved husdyrbrugets eventuelle ophør: Stalde, gyllekanaler og opbevaringsanlæg tømmes og rengøres, husdyrgødningen bortskaffes efter gældende regler, gyllebeholdere rengøres og sløjfes, foderbeholdere og -anlæg tømmes og restkemikalier, olieaffald, medicinaffald mv. bortskaffes efter gældende regler.



Projektbeskrivelse

Indretning og drift af anlæg

Produktionsarealer på husdyrbruget:

Stalde og produktioner						
Staldnavn	Staldstørrelse (m ²)	Ventilation	Kildehøjde	Produktion	Antal måneder udegående	Produktionsareal (m ²)
Ansøgt drift						
Sengebåsestald	3304	Naturlig ventilation	3 m	(#121868) Malkekøer, kvier og stude. Dybstrøelse		
				(#31171) Malkekøer, kvier og stude. Dybstrøelse	0	38
				(#31170) Malkekøer, kvier og stude. Dybstrøelse	0	44
				(#31169) Malkekøer, kvier og stude. Sengestald med spalter (kanal, bagskyl eller ringkanal)	0	231
				(#31168) Malkekøer, kvier og stude. Sengestald med spalter (kanal, bagskyl eller ringkanal)	0	385
				(#31167) Malkekøer, kvier og stude. Sengestald med spalter (kanal, bagskyl eller ringkanal)	0	473
				(#31167) Malkekøer, kvier og stude. Sengestald med spalter (kanal, bagskyl eller ringkanal)	0	1468
Dybstrøelsesstald	725	Naturlig ventilation	6 m	(#31183) Flexgruppe: Alle kvæg; Dybstrøelse	0	225
				(#31182) Flexgruppe: Alle kvæg; Dybstrøelse	0	225
Sum						3089
Nudrift						
Sengebåsestald	3304	Naturlig ventilation	3 m	(#121875) Malkekøer, kvier og stude. Dybstrøelse		
				(#121874) Malkekøer, kvier og stude. Dybstrøelse	0	38
				(#121873) Malkekøer, kvier og stude. Dybstrøelse	0	44
				(#121872) Malkekøer, kvier og stude. Dybstrøelse	0	231
				(#121870) Malkekøer, kvier og stude. Sengestald med spalter (kanal, bagskyl eller ringkanal)	0	385
				(#121870) Malkekøer, kvier og stude. Sengestald med spalter (kanal, bagskyl eller ringkanal)	0	473
				(#121869) Malkekøer, kvier og stude. Sengestald med spalter (kanal, bagskyl eller ringkanal)	0	1468
Dybstrøelsesstald	725	Naturlig ventilation	6 m	(#121877) Malkekøer, kvier og stude. Dybstrøelse	0	225
				(#121876) Kalve, (under 6 mdr.). Dybstrøelse	0	225
Sum						3089
8 års drift						
Sengebåsestald	3304	Naturlig ventilation	3 m	(#121885) Malkekøer, kvier og stude. Dybstrøelse		
				(#121884) Malkekøer, kvier og stude. Dybstrøelse	0	38
				(#121883) Malkekøer, kvier og stude. Dybstrøelse	0	44
				(#121882) Malkekøer, kvier og stude. Dybstrøelse	0	231
				(#121881) Malkekøer, kvier og stude. Sengestald med spalter (kanal, bagskyl eller ringkanal)	0	385
				(#121881) Malkekøer, kvier og stude. Sengestald med spalter (kanal, bagskyl eller ringkanal)	0	473
				(#121880) Malkekøer, kvier og stude. Sengestald med spalter (kanal, bagskyl eller ringkanal)	0	1468
Dybstrøelsesstald	725	Naturlig ventilation	6 m	(#121879) Malkekøer, kvier og stude. Dybstrøelse	0	225
				(#121878) Kalve, (under 6 mdr.). Dybstrøelse	0	225
Sum						3089



Arealer af opbevaringslagre til husdyrgødning:

Opbevaringslagre					
Navn	Lagertype	Yderligere oplysninger	Bedste tilgængelige opbevaringsteknik	Dimension	Areal (m ²)
Ansøgt drift					
Møddingsplads NY	Fast				675
Gyllebeholder 1	Flydende				453
Gyllebeholder 2	Flydende				708
Gyllebeholder NY	Flydende				708
Nudrift					
Gyllebeholder 1	Flydende				453
Gyllebeholder 2	Flydende				708
8 års drift					
Gyllebeholder 1	Flydende				453
Gyllebeholder 2	Flydende				708



Anlægsarbejder, bygningsændringer

Der bygges ikke nye stalde men et dybstrøelsesareal på 385 m² til køer og kvier i den eksisterende sengebåsestald ændres til spaltegulv med ringkanal.

Der opføres en ny gyllebeholder med et overfladeareal på 708 m² samt en møddingsplads på 675 m². Derud over anlægges der køresilo på 3.500 m² vest for kostalden.

Gyllebeholderen placeres mere end 100 meter fra vandløb

Byggetider

Ændringer forventes gennemført indenfor 5 år.

Biaktiviteter

Der er ingen biaktiviteter på ejendommen

Forhold til andre husdyrbrug

Der drives kviehotel under samme CVR-nr. på Hjørdemålvej 201, 7700 Thisted, men der er ikke tale om teknisk og forureningsmæssigt forbundne ejendomme.



Beliggenhed og omgivelser

Generelle afstandskrav

Afstande § 6:

Område	Afstand (m)	Beskrivelse	Afstandskrav (m)
Eksisterende eller ifølge kommuneplanens fremtidige byzone eller sommerhusområde.	1.188	Østerild	50
Område i landzone, der i lokalplan er udlagt til boligformål, blandet bolig og erhvervsformål eller med henblik på beboelse, institutioner, rekreative formål og lignende.	>3.000	-	50
Nabobeboelse.	88	Klastrupvej 10	50

Afstande § 8:

Nærmeste...	Afstand (m)	Beskrivelse	Afstandskrav (m)
Enkelt vandindvindingsanlæg.	336	DGU 23.27	25
Fælles vandindvindingsanlæg.	2.300	Østerild Vandværk	50
Vandløb	20	Klastrup Søbæk	15
Dræn*	22	N	15
Sø	249	Ø	15
Privat fælles vej/ offentlig vej	74	Klastrupvej	15
Levnedsmiddelvirksomhed	>3.000	-	25
Beboelse på samme ejendom	25	-	15
Naboskel **	15	Ejd. 787/34179 Matr. 6b	30
Naboskel **	21	Ejd. 787/34098 Matr. 2n	30

* Drænforholdene med hensyn til lukkede dræn på arealerne omkring ejendommens eksisterende bygninger er ukendte.

** Nærmeste skel mod nordvest grænser op til Hjordemålvej 201, 7700 Thisted (ejd. nr. 787/34152), der ejes af ansøger. Afstandskrav i henhold til §§ 6 og 7 i Husdyrbrugsloven (LBK nr. 1020 af 06/07/2018) er overholdt på ejendommen, men der søges dispensation efter §8 for afstand til skel mod syd og nordøst med begrundelse i, at der er tale om eksisterende i sin tid lovligt anlagte bygninger.

Der søges dispensation for etablering af ny gyllebeholder mindre end 30 meter fra skel, da der lægges vægt på, at beholderen grænser op til åben mark og anlægges i tilknytning til eksisterende gyllebeholdere.



Afstande til nærmeste naturområder er følgende:

Naturkategori	Afstand (m)	Beskrivelse
Kategori 1-natur	2.491	Rikær, SØ
Kategori 1-natur	2.958	Overdrev, SV
Kategori 1-natur	2.039	Hede, NV
Kategori 2-natur	466	Overdrev, N
Kategori 2-natur	779	Overdrev, Ø
Kategori 2-natur	1589	Overdrev, SV
Kategori 3-natur	152	Overdrev, NV
Kategori 3-natur	342	Mose, N
Kategori 3-natur	660	Hede, Ø
Kategori 3-natur	779	Hede, SØ

Landskabs- og planmæssige forhold

Anlæggets lokalisering og bygningers placering i landskabet fremgår af bilag med oversigtsfoto og landskabsmæssige forhold. Der ændres kun i bygningsmassen i forbindelse med eksisterende bygninger, og møddingspladsen etableres imellem de eksisterende bygninger samt at den nye gyllebeholder etableres nordvest for de eksisterende gyllebeholdere ændres anlæggets landskabelige fremtoning ikke i væsentlig grad.

Særlige landskabelige hensyn og planmæssige forhold

Ejendommen ligger i åbent landskab præget af, og udlagt til, landbrugsdrift, med nærmeste nabobeboelse ca. 200 m sydøst for ejendommen. Anlægget ligger i udpeget større sammenhængende landskab indenfor kystnærhedszonen. Derud over ligger anlægget på randen af en udpeget økologisk forbindelse og udpeget værdifuldt landbrugsområde til store husdyrbrug.

I kommuneplan 2017-2029 er ejendommen beliggende i en overgangszone mellem to landskabstyper landskabskarakterområde nr. 27 Østholmen Agerlandskab og Østerild, Hjørdemål og Madsbøl Plantagelandskab, med orientering imod Østholmen Agerlandskab.

Det er karakteristisk for Østholmens agerlandskab at meget af den ældre bebyggelse, gårde og landsbyer er placeret i overgangszonen mellem morænelandskabet og den hævede havbund der omgiver den tidligere ø.

Landskabskarakteren Østholmens agerlandskab er karakteriseret af et smalt morænelandskab bestående af to moræneøer omgivet af flade områder med hævet havbund og med stedvise stejle stenalderhavsskrænter. Landskabskarakterområdet er udformet som et aflangt højdedrag som strækker sig i N-S gående retning i en buet form. Et intensivt dyrket landbrugslandskab med markfelter "vinkelret" på moræneøens aflange form og levende hegn med fælles orientering.

Landskabskarakterområdet er jævnt spredt bebygget med gårde og husmandssteder, samt landsbyer placeret i overgangszonen mellem de lave vandpåvirkede jorde og de højere beliggende agerjorde på toppen af moræneøerne.

Det bagvedliggende Østerild, Hjørdemål og Madsbøl Plantagelandskab er karakteriseret af et stort plantageområde på flyvesandsdækket hævet havbund med store lysåbne arealer mellem de mange



plantager, hvor der findes opdyrkede landbrugsarealer og mosaikprægede områder med hede, moser og dyrkede marker. Området er sparsomt bebygget med kun med få gårde og huse.

Anlægget er placeret inden for følgende områder og zoner:

(Kommuneplan 2017-2029)	Ja	Nej
Bevaringsværdige landskaber		x
Uforstyrrede landskaber (Stille- og mørkeområde)		x
Større sammenhængende landskaber	x	
Værdifulde Geologiske områder		x
Kystnærhedszonen	x	
Værdifulde kulturarvsområder		x
Værdifulde landbrugsområder og store husdyrbrug	(X)	
Økologiske forbindelser	(x)	
Potentielle økologiske forbindelser		
Naturbeskyttelsesområder		x
Potentielle naturbeskyttelsesområder		x
Natura2000		x
Lavbundsareal		x
Kirkebyggelinjer		x
Skovbyggelinjer		x
Strand-, Sø- og Å-beskyttelseslinjer		x
Beskyttede sten- og jorddiger		x
Klitfredning		x
Fund og fortidsminder (Totalliste med både fredede og ikke-fredede. Kun beskyttelseslinjerne indgår i KP. Selve fortidsminderne er en statslig opgave. Tjek fredningsstatus her: http://www.kulturarv.dk/fundogfortidsminder/Lokalitet/114136/)	x	

Forklaring til positive udpegninger i kommuneplanen

Større sammenhængende landskaber

De større sammenhængende landskaber kan bestå af landskaber med store udsigter, langstrakte geologiske dannelser, landskaber i forbindelse med større ådale samt lange ubebyggede kyststrækninger, store områder med plantager og natur. I større sammenhængende landskaber kan der indgå områder,



der ikke nødvendigvis rummer store landskabsværdier, men fungerer som trædesten mellem bevaringsværdige landskaber.

Udpegningen af større sammenhængende landskaber har til formål at sikre landskabsperspektivet i større skala og sammenhænge samt sammenhænge på tværs af kommunegrænser.

Retningslinjer 2.1.2

- a) Bevaringsværdige landskaber skal friholdes for ny spredt bebyggelse, større tekniske anlæg, byudvikling, anlægsarbejder og større beplantning, der forringer landskabets bevaringsværdige karakter og oplevelse.
- b) Nødvendigt byggeri og anlæg skal placeres og udformes, så der tages mest muligt hensyn til landskabets karakter og landskabsoplevelsen, særligt med hensyn til beplantning, placering, udformning og materialevalg.

Større nødvendigt byggeri og anlæg, herunder landbrugsbygninger, skal så vidt muligt placeres i tilknytning til eksisterende bygninger. Det kan være nødvendigt at etablere afskærmende beplantning. Afskærmende beplantning skal tilpasses bevoksningsstrukturen i det aktuelle område.

- c) I større sammenhængende landskaber skal visuelle og landskabelige sammenhæng sikres. De større sammenhængende landskaber skal friholdes for nye større tekniske anlæg og større byggerier, der slører de visuelle sammenhænge.
- d) Uforstyrrede landskaber skal friholdes for nye større tekniske anlæg og større byggerier. Uforstyrrede landskaber og deres omgivelser skal friholdes for stærkt lys fra permanent lysende eller belyste byggerier og anlæg samt friholdes for tekniske anlæg der støjer.

Kystnærhedszonen

De kystnære områder er i vid udstrækning omfattet af kystnærhedszonen, der er en planlægningszone til varetægelse af de nationale interesser i friholdelse af kysterne for byggeri og anlæg og i at sikre borgernes adgang til kysterne. Formålet med Kystnærhedszonen er at sikre og udbygge offentlighedens adgang til kyster, skove, kulturhistoriske områder samt oplevelsesrige landskaber. Videreudbygge det eksisterende stinet i kommunen for derigennem at gøre naturen og friluftslivet mere tilgængelig samt sikre sammenhæng til nabokommunerne – også indenfor kystnærhedszonen og give bedre muligheder for en aktiv hverdag og livsstil også i de kystnære boligområder

Retningslinjerne i kommuneplanen for kystnærhedszonen er følgende:

Retningslinjer 2.1.6

- a) Kystnærhedszonen - uden for udviklingsområder - skal søges friholdt for bebyggelse og anlæg, som ikke er afhængige af kystnærhed.
- b) I kystnærhedszonen skal nye arealer til byzone og anlæg i landzone lokaliseres i størst mulig afstand fra kystlinjen og fortrinsvis bag eksisterende bebyggelse.
- c) I kystnærhedszonen kan der, bortset fra trafikhavneanlæg og andre overordnede infrastrukturanlæg på land, i ganske særlige tilfælde planlægges for bebyggelse og anlæg på land, som forudsætter inddragelse af arealer på søterritoriet, samt planlægges for særlig kystbeskyttelse.
- d) Ved nye arealudlæg i kystnærhedszonen skal der tages afgørende hensyn til natur- og miljøinteresser, og offentlighedens adgang til kysterne skal sikres og udbygges.



- e)** I kystnærhedszonen stilles der særlige krav til lokalplanlægningens omfang med hensyn til visualisering af et planlagt byggeris indvirkning på kysten.
- f)** Udvælgelse af ansøgning om udviklingsområder indenfor kystnærhedszonen sker ud fra en samlet strategisk vurdering af områdets potentialer i relation til kommunens overordnede boligbehov.
- g)** Udvælgelse af ansøgning om omplacering af sommerhusområder indenfor kystnærhedszonen sker ud fra en samlet strategisk vurdering af kommunes restrummelighed og udnyttelsesgrad for området.
- h)** Udvælgelse af ansøgning om overførelse af sommerhusområder i kystzonen til byzone sker ud fra en samlet strategisk vurdering af de enkelte potentielle kystbyer.
- i)** Udvælgelse af ansøgning om forsøgsprojekt til ferie- og fritidsanlæg indenfor kystnærhedszonen lokaliseres ud fra en sammenhængende turismepolitik og kun i sammenhæng med eksisterende bysamfund eller større ferie- og fritidsbebyggelse.

Særligt værdifulde Landbrugsområder

Særligt Værdifulde Landbrugsområder er primært forbeholdt jordbrugserhvervene, som er vigtige erhverv i kommunen. Formålet er beskyttelse af landbruget i forbindelse med planlægning til anden anvendelse.

Særligt Værdifulde Landbrugsområder varetages på planlægningsniveau, som sikres ved administration af landzonetilladelser. Udvidelser i eksisterende byggeri kræver ikke landzonetilladelse.

Retningslinjerne i kommuneplanen for Særligt Værdifulde Landbrugsområder er følgende:

Retningslinjer 2.1.8

- a) Særligt værdifulde landbrugsområder er primært forbeholdt jordbrugserhvervene, hvor de jordbrugsmæssige interesser skal varetages.
- b) Når der inddrages særligt værdifulde landbrugsområder til andet formål end jordbrugsmæssig anvendelse skal;
- arealforbruget begrænses mest muligt
 - eventuelle alternative placeringsmuligheder undersøges med henblik på at opnå, den for jordbruget, mindst belastende løsning
 - velarronderede ejendomme, ejendomme med gode bygninger, væksthuse, ejendomme med skove mv. samt læbælter skal så vidt muligt bevares
 - nødvendige indgreb ske under størst mulig hensyntagen til de berørte landbrugsejendommers struktur- og arronderingsforhold, og de foretagne bygnings- og kulturtekniske investeringer.
- c) I særligt værdifulde landbrugsområder med grundvandsinteresser har foranstaltninger, der mindsker risikoen for forurening af grundvandet, høj prioritet.
- d) I særligt værdifulde landbrugsområder med skovrejsningsinteresser har skovrejsning høj prioritet.
- e) I særligt værdifulde landbrugsområder med naturinteresser har foranstaltninger, som fremmer de internationale, nationale og regionale landskabelige og naturmæssige interesser, høj prioritet. I særligt værdifulde landbrugsområder beliggende i beskyttede landskaber, skal



etableringen af nye bygninger og anlæg, der er nødvendige for landbrugets drift, ske i overensstemmelse med retningslinjerne for den pågældende landskabstype.

- f) Områder til placering af store husdyrbrug skal friholdes for udvikling, der er i modstrid med etablering af store landbrugsbygninger og -anlæg.
- g) Udvidelser af eksisterende landbrugsbedrifter skal i videst mulig omfang ske i tilknytning til de eksisterende bygninger. Nye bygninger til landbrugsformål kan opføres uden tilknytning til den eksisterende bebyggelse på den pågældende ejendom, hvis væsentlige miljøhensyn tilsiger det, og hvis væsentlige beskyttelsesinteresser ikke tilsidesættes.
- h) Der må som udgangspunkt ikke etableres jordløse brug eller barmarksprojekter inden for bevaringsværdige landskaber og uforstyrrede landskaber.

Økologiske forbindelseslinjer

Formålet med udpegningen af økologiske forbindelseslinjer er at ubrudte og uforstyrrede natursammenhænge inden for Grønt Danmarkskort skal bevares og om muligt forbedres, og at naturnetværket søges udviklet. Udpegningerne er ikke til hinder for almindelig landbrugsmæssig drift eller for andre eksisterende aktiviteter såsom jagt eller færdsel.

Indenfor de økologiske forbindelseslinjer må der ikke gennemføres projekter, der kan forhindre, at der på længere sigt sker en udbygning af forbindelseslinjerne eller tillades indgreb, som forringer forbindelseslinjernes formål.

Retningslinjerne i kommuneplanen for økologiske forbindelseslinjer er følgende:

- c)** Indenfor de økologiske forbindelseslinjer må der ikke gennemføres projekter, der kan forhindre, at der på længere sigt sker en udbygning af forbindelseslinjerne eller tillades indgreb, som forringer forbindelseslinjernes formål.
- d)** Arealer, udpeget som potentielle økologiske forbindelseslinjer eller potentielle naturområder, skal, som udgangspunkt, friholdes for byggeri, anlæg og ændret arealanvendelse, der forringer muligheden for at oprette nye naturområder eller etablere sammenhænge mellem eksisterende naturområder.

Fund og fortidsminder

Museum Thy foretog i 2007 en mindre forundersøgelse i forbindelse med byggeri af gylletank. Der fandtes kulturlag samt sandflugtsprægede lag op til 1,25 m under overfladen. I én af søgegrøfterne sås en tørvevæg, i en anden konstateredes en del af brolagt sti anlagt på undergrund 1,20 m under overfladen. Ansøger er i dialog med Museum Thy vedr. fornyet arkæologisk vurdering af gravefeltet inden arbejde med ny gyllebeholder påbegyndes.

Samlet vurdering

Der er som udgangspunkt tale om eksisterende bygninger og anlæg, hvor der etableres en møddingsplads mellem eksisterende bygninger og en ny gyllebeholder i tilknytning til de eksisterende gyllebeholdere, så der ændres ikke på anlæggets umiddelbare landskabelige fremtoning.

Det vurderes at det ansøgte er i overensstemmelse med kommuneplanens rammer.



Ammoniakemission

Den samlede ammoniakemission fra stalde og gødningslagre er beregnet til 4.330,1 kg NH₃-N/år. Hvilket er en stigning på 649,6 kg NH₃-N/år i forhold til nudrift.

Ammoniakemissionen fremgår af nedenstående tabel fra husdyrgodkendelse.dk:

Driftstype:	Ammoniakemission fra staldafsnit (kg NH ₃ -N/år)	Ammoniakemission fra lagre (kg NH ₃ -N/år)	Ammoniakemission fra husdyrbruget (kg NH ₃ -N/år)
Ansøgt drift	3339,1	991,0	4330,1
Nudrift	3215,9	464,7	3680,5
8 års-drift	3215,9	464,7	3680,5

Den omkringliggende beskyttede natur påvirkes ikke i uacceptabel grad, og der er ingen kumulation til beskyttet kategori 1-natur.

Der henvises til afsnit 7 vedrørende en nærmere vurdering af påvirkning af natur og Bilag IV-arter.

Lugtemission

De væsentligste lugtkilder fra husdyrbruget er lugtemission fra staldanlægget ifm. udmugning af dybstrøelse og udbringning heraf samt omrøring og transport af gylle. Derudover er tilstedeværelsen af dyrene og deres gødning i staldanlægget en daglig kilde til lugtemission.

Der er beregnet følgende lugtemission fra produktionsanlægget jf. www.husdyrgodkendelse.dk:

	Lugt (LE/s)	Lugt (OU/s)	Faktisk lugt (LE/s)	Faktisk lugt (OU/s)
Nudrift	9.575,9	40.157	9.575,9	40.157
Ansøgt drift	9.575,9	40.157	9.575,9	40.157
Forskel	0	0	0	0

Lugtemission i Odour Units (OU) beregnes med OML-modellen og i Lugt Enheder (LE) med FMK-modellen. Begge modeller beregner spredningen af lugtemissionen fra husdyrbruget på grundlag af produktionsarealets størrelse og lugtemissionsfaktorerne for den eller de pågældende dyretyper og staldsystemer fastsat i hhv. OU og LE, jf. husdyrgodkendelsesbekendtgørelsens bilag 3, B. Faktisk lugt er den beregnede lugtafgivelse til omgivelserne, efter at eventuelle teknologier til reduktion af lugtemission er inkluderet i beregningerne.

Der sker ingen ændring i lugtemissionen fra anlægget, da produktionen ikke ændres.

Der er ligeledes foretaget beregninger af lugtpåvirkningen til husdyrbrugets nærmeste naboer i www.husdyrgodkendelse.dk. Den beregnede geneafstand for områdetyperne nabobeboelse, byzone og samlet bebyggelse fremgår af nedenstående tabel:



Bebyggelse	Kumulation	Model	Ukorrigeret geneafstand (m)	Korrigeret geneafstand (m)	Vægtet gennemsnitsafstand (m)	Genekriterie overholdt	
Klastrupvej 6	1	FMK	97,9	97,9	268,6	Ja	▼
Bromøllevej 56	0	NY	233,8	210,4	1362,4	Ja	▼
Hjørdemål By, Hjørdemål	0	NY	352,8	352,8	1405	Ja	▼
Ukendt Byzone	0	NY	352,8	335,2	1722,8	Ja	▼
Østerild By, Østerild	0	NY	352,8	335,2	1306,7	Ja	▼

Der er ikke kumulation med andre ejendomme hverken ved byzonerne ved Østerild mere end 1 km sydøst for anlægget eller ved Hjørdemål ca. 1,3 km nordvest for anlægget. Heller ikke ved den samlede bebyggelse ved Hunstrup ca. 1,2 km sydvest for anlægget er der lugtmæssig kumulation med andre landbrugsejendomme med husdyrproduktion. Ved nærmeste nabobeboelse uden landbrugspligt, Klastrupvej 6, ca. 195 m øst for anlægget er der kumulation fra ejendommen Klastrupvej 1, som i 2018 fik tilladelse til skift i dyretype og derved kom over 75 DE. Genekriterierne for lugt er i alle tilfælde overholdt og det vurderes derfor, at der ikke forekommer uacceptable lugtgener i omgivelserne. viser, at afstandskravene overholdes for såvel nærmeste nabobeboelse, byzone og samlet bebyggelse. Da alle lugtgeneafstande er overholdt, vurderes der ikke at være problemer i forhold til lugt.

Andre emissioner og genepåvirkninger

Støj

Støjklilder

Omkring landbrugets driftsbygninger afgiver følgende installationer støj, som kan genere omgivelserne:

Støjkilde	Tidsrum
Mekaniske ventilationsanlægs motorer	Døgnet igennem, kraftigst i dagtimer
Korntørringsanlæg	Høstperiode
Korn- og fodertransportsystemer	Dagtimer
Højtryksrensere og kompressorer	Dagtimer
Husdyrs lydavgivelse	Døgnet igennem, mest i dagtimer

Tiltag mod støjklilder

Stationære støjafgivende maskiner kan, hvor det er muligt, isoleres i støjabsorberende maskinrum.

Ved vedligehold af teknisk udstyr og hensigtsmæssig omgang med dyrene skal følgende værdier for støjbelastning overholdes, målt ved nabobeboelser med de tilhørende opholdsarealer og angivet som det ækvivalente, korrigerede lydtrykniveau i dB(A).



Lys

Da der ikke er fuld belysning i staldanlægget i nattetimerne, forventes lysafgivelse ikke at genere omgivelserne. Udendørsbelysning er alene tændt ved behov under færdsel omkring bygningerne i den mørke tid. Udendørsbelysning er placeret nedadrettet for at undgå blænding i omgivelserne og for at oplyse gang- sti- og arbejdsarealer. Dette er generelt retningslinjerne for arbejdsbelysning i det åbne land.

Fluer og skadedyr

Skadedyr

Generel bekæmpelse sker ved tiltag, der skal sikre mod etablering af skadedyrsbestande i og omkring anlægget. Dette sker ved tiltag der kan forhindre redebygning, samt ved oprydning og fjernelse af gamle foderrester.

Rottebekæmpelse gennemføres ved giftudlægning af autoriseret person eller kommunens rottebekæmpelse.

Fluer og andre insekter

Fluebekæmpelse gennemføres efter retningslinjer fra Aarhus Universitet, Institut for Agroøkologi. Opformering af fluer og insekter søges undgået ved passende hygiejnetiltag omkring foder og foderopbevaring, og om nødvendigt ved kemisk bekæmpelse.

Husdyrgødning håndteres dels som flydende husdyrgødning, der opbevares i gyllebeholdere med overdækning eller flydelag hvilket vurderes at begrænse opformering, dels som fast møg og dybstrøelse. De generelle regler i Husdyrgødningsbekendtgørelsen overholdes og der forventes derfor ikke opformering af fluer.

Støv

Der forventes ikke støvafgivelse i væsentligt omfang til omgivelserne ved normal drift af foderanlæg og transport i anlægget grundet indretning og placering af foderopbevaring mv.

Foderopbevaring

Kraftfoder og korn: Opbevares i siloer ved staldanlægget eller i lade til opbevaring af korn og øvrige råvarer.

Ensilage: Opbevares i køresilo eller markstak.

Husdyrgødning

Husdyrgødningen håndteres dels som flydende husdyrgødning og dels som fast møg og dybstrøelse, hvor de generelle bestemmelser i Husdyrgødningsbekendtgørelsen (BEK 1011 af 22/06/2018) overholdes.

Transport

Anlægget ligger tilbagetrukket fra hovedvejen (Hjardemåvej) med to indkørsler til ejendommen. Landbrugsejendommen Klastrupvej 10 ligger umiddelbart ud til den ene udkørsel fra ejendommen. Der ændres ikke i antal eller beskaffenhed af transportere til ejendommen, så eventuelle geneforhold hos



naboer til indkørslerne vil ikke ændres. Det vurderes derfor, at der ikke forekommer uacceptable støv- og støjgener som følge af intern og ekstern transport ved anlægget. Transport ad offentlig vej reguleres af færdselslovens bestemmelser.

Antallet af transporter forventes at ændre sig som det ses i tabellen nedenfor.

Transporter		Før produktionstilpasning	Efter produktionstilpasning
		Antal/år	Antal/år
Til anlægget	Dyr	2	2
	Foder	25	15
	Afgrøder*		
	Brændstof	12	12
	Brændsel/fyringsolie	-	-
Fra anlægget	Dyr		
	Mælk	365	365
	DAKA	15	15
	Afgrøder		
	Gødning/gylle	250	250
I alt		681	681

* Grovfoder køres til anlægget ad flere omgange i løbet af sæsonen.

Det vurderes at transportmængden til og fra anlægget svarer til produktionens størrelse og at husdyrbruget har truffet de fornødne foranstaltninger for at forhindre gener i omgivelserne fra støv og støj i forbindelse med transport i og omkring anlægget.

Risici og håndtering

Beredskabsplan

Der er udarbejdet beredskabsplan for ejendommen med henblik på at afværge og håndtere større miljøuheld og brand på ejendommen.

Brand

Kan opstå som følge af fejl i elinstallationer eller som følge af uheld ved brug af åben ild/svejsning. Der kan opstå risiko for udslip af giftige stoffer under brand. Dette søges undgået ved at vedligeholde eludstyr og undgå adfærd, der kan beskadige ledninger og elektrisk udstyr samt elektriske installationer. Under svejsning holdes området frit for brændbare materialer og der afskærmes i fornødent omfang.

Gylleudslip

Søges hindret gennem jævnlig inspektion af gyllesystemets pumpeanlæg og gyllebeholdernes tilstand. Det sikres, at pumpeudstyr ikke peger udenfor gylletanken, når udstyret ikke er i brug.



Derud over gennemføres de lovpligtige 10-årskontroller, hvor gylletankene kontrolleres af særligt uddannet personale jf. Bekendtgørelse om kontrol af beholdere til opbevaring af flydende husdyrgødning og ensilagesaft BEK nr. 1322 af 14/12/2012.

Udslip af miljøskadelige stoffer

Hvor der opstår uheld med risiko for udslip af miljøskadelige stoffer, kontaktes kommunens miljøberedskab. Hvor der er overhængende fare alarmeres alarmcentralen på telefon 1 1 2

Kemikalier

Forskellige hjælpemidler som rengørings- og desinfektionsmidler, konserveringsmidler til foder/ensilage og andre hjælpestoffer, der kan udgøre en miljørisiko, håndteres og opbevares, så der ikke kan ske en utilsigtet udledning til miljøet.

Placering: I rum ved stalden.

Pesticider og sprøjteudstyr

Placering: I teknikrum ved stalden.

Håndtering: Håndteres af maskinstation eller uddannet personale med sprøjtecertifikat.

Oplag af olie og andre kemikalier

Placering: I bygning med dybstrøelsesstald mod syd.

Affaldsproduktion og ressourceforbrug

Affald

Affaldsmængder

Affaldstype	EAK-koder	Affaldsfraktioner	Årlig mængde	Bortskaffelse
Animalsk affald (Døde dyr)	02 01 02		Varierende Skøn: Max. 20 t	DAKA
Emballage fra sædekorn, foderleverancer m.m.	02 01 099	50.04 52.07	Max 500 kg	Kommunal anvist ordning
Emballage rengørings- og desinfektionsmidler	02 01 09	52.07	Max. 50 kg	Kommunal anvist ordning
Emballage fra sprøjtemidler markbrug	02 01 08 02 01 09	50.04 51.00 52.07	Ikke på ejendommen/(Håndteres af maskinstation)	Kommunal anvist ordning



Overdækningsplast	02 01 04	52.07 (ikke PVC)	Ca. 500 kg	Kommunal anvist ordning
Spildolie	02 01 09	06.01 06.02 06.14	Max. 50 L Max opbevaring 50 L i olietromle/dunk	Olieleverandør eller kommunal anvist ordning
Malingsrester	02 01 99	03.21 03.22	Begrænset	Kommunal anvist ordning
Sprøjtemiddelrester	02 01 08 02 01 09		< 5 kg	Kommunal anvist ordning
Medicinrester	02 01 99	05.13	< 0,5 kg	Apotek
Medicinflasker	02 01 10	51.00 52.07	< 25 kg	Kommunal anvist ordning
Medicinsk udstyr	02 01 10	56.20	< 10 kg	Kommunal anvist ordning
Andet brændbart affald Træ, bindegarn anden emballage m.m.	02 01 10	62.00 52.07 (ikke PVC) 50.04	500 kg	Kommunal anvist ordning
Andet ikke brændbart affald, eks. lysstofrør	02 01 99	23.00 79.00	< 50 kg	Kommunal anvist ordning

Animalsk affald

Bortskaffelse: Autoriseret destruktionsanstalt (DAKA) jf. gældende lovgivning.

Veterinært affald

Omfatter medicinrester og medicinsk udstyr i form af brugte skalpeller, sprøjter og kanyler.

I landbruget anvender brugeren ikke medicinske præparater, og der opstår ikke vævsaffald, som ved udslip kan udgøre en særlig risiko for det omgivende miljø. I tilfælde af, at der skal anvendes særlige medicinske præparater til særlige behandlinger, som ved sin virkemåde kan udgøre en risiko for det omgivende miljø eller de personer, der håndterer præparatet, foretages behandlinger af en dyrlæge, som også er ansvarlig for håndteringen af eventuelt affald.

Brugte kanyler, skalpeller og sprøjter vurderes ikke at udgøre en generel miljøtrussel, men skal af arbejdsmiljømæssige årsager, for at undgå skader på medarbejdere, dyr og andre, der håndterer affaldet, håndteres forsvarligt. Opsamling sker derfor i egnede plastbeholdere, som bortskaffes gennem kommunalt godkendte/anviste ordninger.

Mængden af medicinrester vil være små, idet alt udleveret medicin normalt vil blive anvendt til behandling. Eventuelle rester bortskaffes via apoteket eller andre godkendte ordninger.



Ufarligt emballageaffald

De væsentligste mængder foder leveres i løs vægt uden emballage, men enkelte specialprodukter leveres som sækkevarer/storsække eller i plastdunke. Såsæd til markbruget leveres som sækkevarer eller i storsække. Emballageaffald fra medicinpakninger forefindes kun i begrænsede mængder.

Derud over forekommer emballage fra rengørings- og desinfektionsmidler og afdækningsplast fra ensilage og/eller halm.

I det omfang ufarligt emballageaffald kan bortskaffes med dagrenovationen, bortskaffes det af den vej. Øvrigt affald bortskaffes i overensstemmelse med kommunens regulativer for affald.

I det omfang der bliver større mængder emballageaffald fra foderleverancer og leverancer af sædekorn og andre produkter til markbruget, samt plastdunke og afdækningsplast, bortskaffes de således gennem kommunalt godkendte/anviste ordninger.

Kemisk emballageaffald:

Stammer hovedsagligt fra sprøjtemidler til markbruget, rengørings- og desinfektionsmidler samt i mindre mængder eventuelt fra olieholdige specialprodukter, maling m.m. bortskaffes gennem kommunalt godkendte/anviste ordninger.

Sprøjtemiddelrester markbrug

Mængden af kemikalieaffald fra markbrugets sprøjtemidler søges begrænset ved at begrænse indkøb af sprøjtemidler til, hvad der forventes at blive brugt. Restmængder bortskaffes via kommunal godkendte/anviste ordninger.

Olie og kemikalieaffald

Serviceeftersyn og olieskift på traktorer og andre selvkørende maskiner sker normalt af faguddannet personale på landbrugsmaskinværksteder, som bortskaffer spildolie og andet i forbindelse med eftersynene. Den årlige mængde af spildolie på ejendommen er derfor begrænset. Opsamles og bortskaffes gennem olieleverandøren eller gennem kommunalt godkendte/anviste ordninger.

Andet kemikalieaffald i form af malingsrester og andre olieholdige produkter samt specialrengøringsmidler til rensning af maskiner vil normalt kun forekomme i begrænsede mængder. Bortskaffes gennem kommunalt godkendte/anviste ordninger.

Rengørings- og desinfektionsmidler anvendt til staldrengøringsarbejder er generelt hurtigt nedbrudte. Alle indkøbte mængder forventes anvendt, hvorved restmængder normalt ikke vil forekomme.

Andet farligt affald

Lysstofrør, lavenergipærer, batterier afleveres på kommunal modtagestation.



Energiforbrug

	Nudrift	Ansøgt drift
El	120.000 kWh/år	120.000 kWh/år
Diesololie	20.000 l/år	20.000 l/år
Fyringsolie	-	-
Træpiller	-	-
Træflis	-	-
Halm	-	-

Elforbruget i kvægstalde går primært til belysning og drift af teknisk udstyr. Til opvarmningsformål i beboelse og opvarmning af brugsvand anvendes genindvinding af varme fra stald og mælkekøletank.

Energibesparende foranstaltninger

Når der i anlægget udskiftes lysarmaturer sikres det, at der i det omfang det er foreneligt med biologiske forhold, at der vælges mellem de mest energibesparende systemer. F.eks. LED-belysning.

Vandforbrug

Type	Nudrift (m ³)	Ansøgt drift (m ³)
Drikkevand, stalde	9.000	9.000
Vask af stald	800	800
Vaskeplads	50	50
Bolig	170	170
Markbrug	25	25
I alt	10.045	10.045

Den væsentligste andel af vandforbruget er drikkevand til dyrene, som der ikke kan spares på, da dyrenes vandbehov skal dækkes. Drikkevandsbehovet til kvæg kan variere meget afhængig af foderets vandindhold, køernes mælkeydelse og temperaturen i stalden.

Vandspild kan på forskellig vis begrænses. Før staldrengøring og rengøring af malkestald anvendes iblødsætning, som begrænser vandforbruget til selve rengøringsarbejdet. Der anvendes drikkebrug med flyder og installationerne gennemgås jævnlige, således af vandspild som følge af fejlfunktion kan repareres hurtigst muligt.

Spildevand

Spildevand

Type	Nudrift (m ³)	Ansøgt drift (m ³)
Vaskevand, rengøring stald	800	800
Vaskeplads	50	50
Bolig	170	170
I alt	1.020	1.020



Spildevand tilført gylletanke

Type	Nudrift (m ³)	Ansøgt drift (m ³)
Vaskevand, rengøring stald	800	800
Vaskeplads	50	50
I alt	850	850

Spildevandsafledning

Husholdningsspildevand og sanitært spildevand afledes gennem mekanisk rensning med nedsivning jf. BBR. Regnvand ledes til dræn/grøft/vandløb nord/nordøst for staldanlægget.

Tagvand siver i jorden eller ledes til dræn via faskine.

Samlet vurdering på affald og ressourcer

Affaldsmængder og ressourceforbrug er proportionalt med produktionsanlæggets størrelse. Affald håndteres efter gældende lovgivning og jf. Thisted Kommunes affaldsdirektiv. Der tages på husdyrbruget hånd om korrekt affaldshåndtering og der er fokus på energirigtige løsninger ved reovering og udskiftning af udstyr. Det vurderes derfor, at affald og ressourceforbrug ikke giver anledning til miljømæssige problemer i anlægget og dets omgivelser.

Grænseoverskridende virkninger

Det er vurderet at det udelukkende er produktionens emission af ammoniak der potentielt kan have en grænseoverskridende virkning. Det er dog vurderet at ammoniakemissionen har et niveau og en karakter, hvor hovedparten af emissionen vil påvirke lokalområdet mest og kun mindre del af emissionen vil bidrage til baggrundsbelastningen i omkringliggende lande.

Bedste anvendelige teknologi - BAT

I tidligere miljøgodkendelse har spalteskraber været anvendt som teknologi til reducere af NH₃-udledningen med 25 %

Jf. bilag 3 afsnit 2.1.2 i husdyrgodkendelsesbekendtgørelsen gælder, at hvis et vilkår i en gældende godkendelse omfatter virkemidler og miljøteknologi, som ved beregningen i forbindelse med den aktuelle afgørelse ikke er optaget på Miljøstyrelsens teknologiliste eller på anden måde er anerkendt, beregnes den samlede relative effekt af de øvrige virkemidler og miljøteknologier, hvorved BAT-kravet til staldafsnittet reduceres.

Det beregnede BAT krav med hensyn til ammoniaktab er overholdt på ejendommen med en margin på 0,0 kg N/år, da der er tale om godkendelse af eksisterende bygninger.

Afrunding medfører at BAT konklusionen bliver NEJ jf. Husdyrgodkendelse.dk til trods for at niveauet numerisk er overholdt med en margin på 0 kg.



	Stalde	Lagre	Total
Samlet BAT krav (kg NH ₃ -N /år)	3339	991	4330
Faktisk emission (kg NH ₃ -N /år)	3339	991	4330
Forskel (kg NH ₃ -N /år)	-	-	0
Vejledende BAT Overholdt?	-	-	Nej

Management

BAT inden for management/godt landmandskab er i BREF (referencedokument for bedste tilgængelige teknikker, der vedrører intensiv fjerkræ- og svineproduktion) defineret på en række områder. Det drejer sig bl.a. om områder som træning og uddannelse af medarbejdere, registrering af vand- og energiforbrug, foderforbrug, affaldsproduktion, samt anvendelse af husdyrgødning og handelsgødning. Det er BAT at udarbejde gødningsplaner, samt at have en beredskabsplan.

Følgende managementmæssige forholdsregler er taget på husdyrbruget:

- Driftsansvarlige og ansatte deltager løbende i ERFA og/eller udviklingsmøder.
- Der føres regnskab med vand- og energiforbrug via årlige opgørelser fra leverandører.
- Dyr optælles en gang årligt ved kalenderårets slutning og indberettes til CHR-registret.
- Der udarbejdes gødningsregnskab og redegøres for udbringning af handels- og husdyrgødning.
- Planer for håndtering af uheld og ulykker er beskrevet i husdyrbrugets "Beredskabsplan".
- Udstyr der anvendes på ejendommen i produktionen repareres og vedligeholdes efter behov.
- Området omkring ejendommen holdes ryddeligt og rent.
- Området omkring siloer og foderanlæg rengøres jævnligt, for at undgå uhygiejniske forhold.
- Udbringning af gylle foregår primært i dagtimerne og ikke på søn- og helligdage.

Foder og sundhed

Fodringen optimeres efter gældende normer og i henhold til den aktuelle gødningsplan.

Sundhedsstyring er vigtig for en effektiv produktion med lavest muligt forbrug af foder- og hjælpestoffer. Besætningen følger anerkendte regler for smittebeskyttelse og sundhedsstyring.

Vand- og energiforbrug

Det er BAT at registre og minimere vandforbrug. Vandforbruget kan f.eks. minimeres ved opsporing og reparation af lækager, ved rengøring med højtryksrensere og ved vedligeholdelse af installationer.

Følgende forholdsregler er taget for vandforbruget på husdyrbruget:

- Vandinstallationerne kontrolleres dagligt.
- Småreparationer udføres med det samme eller der tilkaldes service.
- Der vaskes med højtryksrensere.

Det er ligeledes BAT at registre og minimere energiforbrug. Energiforbruget kan minimeres gennem løbende energitjek, installation af energibesparende belysning og justering og vedligeholdelse af ventilationsanlæg.

Følgende forholdsregler er taget for energiforbruget på husdyrbruget:

- I stalde og markdriften er så vidt muligt indført energibesparende teknologier.
- Besparende teknologier indføres ved renovering og reparation af anlægget.



- Kornblæser (el) og brændsel til nedtørring anvendes kun i nødvendigt omfang.

Opbevaring og udbringning af husdyrgødning

Det er BAT at sikre tilstrækkelig opbevaringskapacitet og udbringning af gødning i henhold til Husdyrgødningsbekendtgørelsen. Opbevaringen af gylle skal ske i en stabil og tæt beholder, som jævnligt kontrolleres og sikres mod uheld. Flydelag, fast overdækning, samt omrøring umiddelbart inden udbringning sikrer, at ammoniakemissionen fra opbevaringslagre minimeres.

Følgende forholdsregler er taget for gylleopbevaring og -udbringning på husdyrbruget:

- Der etableres flydelag på ikke-overdækkede gyllebeholdere.
- Flydelag kontrolleres jævnligt og der føres logbog.
- Pumpeudstyr drejes ind over gyllebeholderen, når udstyret ikke er i brug.
- Gyllesystemets pumpeanlæg og gyllebeholdernes tilstand kontrolleres jævnligt.
- Lovpligtig 10-års tank-kontrol overholdes.
- Udbringningen af gylle foregår i overensstemmelse med Husdyrgødningsbekendtgørelsen
- Udbringning planlægges så der tages hensyn til naboer.
- Udbringning afpasses afgrødernes behov.
- Udbringning undgås på vandmættede marker og skrånede marker med hældning mod vandløb.
- Fast mødding håndteres efter gældende lovgivning.

Staldsystemer

Der er 2 sektioner med staldsystemet "Sengestald med spalter". Idet miljøteknologien "skrabning af spalter" ikke mere er optaget på Miljøstyrelsens teknologiliste over teknologi der gør det muligt at opnå op til 25% ammoniakreduktion, anses staldsystemet "Sengestald med spalter" som værende BAT i eksisterende stalde.

Ved ændring af indretningen af et produktionsareal til kvier på 385 m² i kostalden fra dybstrøelse til sengestald, er der valgt en gulvløsning med spaltegulv og ringkanal som i det tilstødende eksisterende produktionsareal til køer. En gulvløsning med fast gulv, skraber og ajlekanal er fravalgt efter grundige overvejelser, da eneste løsning på bortskaffelse bortskrabt gødning fra det faste areal ville være, at skrabe gødningen ind på det tilstødende spalteareal. Her ville køerne skulle træde gødningen, fra et andet staldafsnit, ned gennem spalterne i forbindelse med den generelle kotrafik gennem staldsystemet. Dette anses ikke for en dyrevelfærdsmæssig og hygiejnemæssig forsvarlig løsning.

Fravalg af BAT

Med baggrund i ovenstående, fravælges BAT som beskrevet:

Der iværksættes ikke syretilsætning i den eksisterende stald, da det er u-proportionalt grundet omkostningerne til sikring af betonkonstruktionen i gyllekanalerne og etablering af syreanlæg på ejendommen.

Forventede etablerings/reoveringsomkostninger:

Oprydning og genetablering af bund i gyllekanaler: = 970.000 kr.

Forsuringsanlæg = 600.000 kr.

Total etablering/reovering = 1.570.000 kr.

Årlige omkostninger 10 år, 5% rente = 203.315 kr.



2% vedligehold af forsøringsanlæg = 12.000 kr.

Årlig omkostning = 215.315 kr.

Da den forventede NH₃-N reduktion er 1.300 kg NH₃-N/år bliver omkostningen pr. kg NH₃-N ca. 165 kr./kg NH₃-N).

Samlet vurdering på BAT

Opstillede krav til BAT overholdes for anlægget med 0 kg NH₃-N/år. Der er derfor ikke begrundelse for at installere yderligere tekniske tiltag for nedbringelse af ammoniakemissionen.

Hvor det er muligt ved andre tiltag, f.eks. fodertiltag, søges ressourceforbruget begrænset mest muligt. Det vurderes derfor at intensionerne med BAT efterleves på ejendommen.

Egenkontrol

Der udarbejdes årlige markplaner, sprøjteplaner og gødningsregnskaber med opgørelser om udspredning af plantenæringsstoffer og sprøjtemidler. Der aflæses periodevist el- og vandforbrug. Der føres kontrol med forbrug af foder og hjælpestoffer gennem foderplanlægningen. Flydelag på ikke overdækkede gyllebeholdere kontrolleres og der føres logbog over flydelag.

Uddannelse

Det sikres at personale er instrueret i de arbejdsrutiner der udføres i forbindelse med ejendommens drift. Ejer/driftsleder følger aktivt udviklingen af tiltag der på sigt kan sænke energiforbrug og miljøpåvirkninger.

Alternativ produktion

Da staldanlægget er indrettet til kvægproduktion, og fortsat er i en teknisk god stand og ikke står over for renovering, er det ikke fundet relevant at regne på andre produktionsformer i anlægget.

Produktionsophør

Ved ophør af produktion på ejendommen, tømmes produktionsanlæg for dyr og gødning og anlægget vaskes og desinficeres.

Følgende tiltag planlægges ved husdyrbrugets eventuelle ophør:

- Stalde, gyllekanaler og opbevaringsanlæg tømmes og rengøres.
- Husdyrgødningen bortskaffes efter gældende regler.
- Gyllebeholdere rengøres og sløjfes.
- Foderbeholdere og -anlæg tømmes.
- Restkemikalier, olieaffald, medicinaffald mv. bortskaffes efter gældende regler.
- Tilsynsmyndigheden orienteres om husdyrbrugets ophør.



7 Ammoniakdeposition og bilag IV-arter

Den samlede ammoniakemission fra stalde og gødningslagre er beregnet til 4.330,1 kg NH₃-N/år. Meremissionen i forhold til 8 års drift og nudrift er 649,6 kg NH₃-N/år.

Beskyttelsesniveau for ammoniakemission

Navn:	Kategori:	Opretter:	Kumulation:	Ruhed natur:	Merdeposition (kg N/ha/år):		Totaldeposition (kg N/ha/år):	
					8-års drift	Nudrift:		
Habitathede NV	Kategori 1	Ansøger	0	Bn	0,0	0,0	0,0	▼
Habitatoverdrev SV	Kategori 1	Ansøger	2	Bn	0,0	0,0	0,0	▼
Hede SØ	Kategori 3	Ansøger	0	Bn	0,0	0,0	0,1	▼
Mose Ø	Kategori 3	Ansøger	0	Bn	0,0	0,0	0,3	▼
Hede Ø	Kategori 3	Ansøger	0	Bn	0,0	0,0	0,4	▼
Mose N	Kategori 3	Ansøger	0	Bn	0,1	0,1	0,9	▼
Mose NØ	Kategori 3	Ansøger	0	Bn	0,1	0,1	0,9	▼
Overdrev SV	Kategori 2	Ansøger	0	Bn	0,0	0,0	0,0	▼
Overdrev Ø	Kategori 2	Ansøger	0	Bn	0,0	0,0	0,3	▼
Overdrev N	Kategori 2	Ansøger	0	Bn	0,0	0,0	0,4	▼
Overdrev NV	Kategori 3	Ansøger	0	Bn	0,3	0,3	2,4	▼
Rigkær SØ Østerild fjord	Kategori 1	Ansøger	1	Bn	0,0	0,0	0,0	▼

Nærmeste kategori 1-natur, som omfatter ammoniakfølsomme naturtyper inden for Natura 2000-områder, jf. husdyrbruglovens § 7, er habitatnatur Hede beliggende ca. 2.059 meter nordvest for ejendommen.

Totaldepositionen til punktet er 0,0 kg NH₃-N /ha/år.

Derudover ligger der et rigkær cirka 2.515 meter sydøst for ejendommen og et overdrev ca. 2.952 meter sydvest for ejendommen der er omfattet af kategori 1-natur.

totaldepositionen til punkterne er henholdsvis 0,0 og 0,0 kg NH₃-N /ha/år.



Ifølge Husdyrbrugsbekendtgørelsen er det strengeste krav til den maksimale totaldeposition på kategori 1 natur med kumulation på 0,2 kg NH₃-N /ha/år.

Beskyttelsesniveauet for kategori 1-natur er derfor overholdt. Områderne update vurderes ikke at blive negativt påvirket af produktionstilpasningen.

Nærmeste kategori 2-natur, som omfatter ammoniakfølsomme naturtyper uden for Natura 2000-områder, jf. husdyrgodkendelsesbekendtgørelsens § 7, er et overdrev beliggende cirka 620 meter nord for ejendommen.

Der er foretaget en ammoniakdepositionsberegning på dette område, som viser, at totaldepositionen fra husdyrbruget er på 0,4 kg NH₃-N/ha/år.

Derudover ligger der et overdrev cirka 779 meter sydøst for ejendommen og et overdrev ca. 1.589 meter sydvest for ejendommen der er omfattet af kategori 2-natur.

Totalbelastningen til punkterne er henholdsvis 0,3 og 0,0 kg NH₃-N /ha/år.

Ifølge Husdyrbrugsbekendtgørelsen er kravet til den maksimale totaldeposition for kategori 2 natur på 1,0 kg NH₃-N /ha/år.

Beskyttelsesniveauet for Kategori 2 natur er derfor overholdt. Områderne vurderes ikke at blive negativt påvirket af produktionstilpasningen.

Nærmeste kategori 3-natur er et overdrev beliggende cirka 152 meter nordvest for ejendommen. Kategori 3-natur omfatter øvrige ammoniakfølsomme naturtyper, som ikke er omfattet af kategori 1 eller 2. Det er heder, moser og overdrev omfattet af naturbeskyttelseslovens § 3, samt ammoniakfølsomme skove.

Som følge af produktionstilpasningen på er merdepositionen til mosen beregnet til 0,3 kg NH₃-N/ha/år. Derudover ligger der en mose cirka 342 meter nord for ejendommen og en hede ca. 660 meter øst for ejendommen der er omfattet af kategori 3-natur. Merdepositionen til punkterne er henholdsvis 0,1 og 0,0 kg NH₃-N /ha/år.

For kat. 3 natur kan kommunen ikke stille krav om en maksimal merdeposition på under 1,0 kg NH₃-N /ha/år.

Beskyttelsesniveauet for kategori 3-natur er derfor overholdt. Området vurderes ikke at blive negativt påvirket af produktionstilpasningen.

Øvrig § 3-beskyttet natur

Øvrige naturområder i nærheden af ejendommen vurderes ikke mere ammoniakfølsom. Kommunen skal dog stadig påse, at der ikke sker tilstandsændringer i ikke-ammoniakfølsom, § 3-beskyttet natur. Kommunen foretager konkret vurdering af beskyttelsesniveauet for de enkelte, ikke-ammoniakfølsomme § 3-beskyttede naturområder. Vurderingsgrundlaget for disse områder kan dog aldrig være mere skærpede, end vurderingsgrundlaget for kategori 3-natur, hvor individuel vurdering først foretages, når merdepositionen til naturområdet er på 1,0 kg NH₃-N pr. år eller mere.

Nærmeste naturområde omfattet af §3 er en eng beliggende ca. 207 m nord for ejendommen, en eng beliggende ca. 235 m nordøst for ejendommen og en sø beliggende ca. 249 m øst for ejendommen

Disse modtager en merdeposition på henholdsvis 0,2, 0,3 og 0,2 kg NH₃-N pr. år. Thisted Kommune vurderer derfor, at der ikke skal vurderes yderligere på de to § 3-beskyttede enge og søen.



Fredninger

Den nærmeste fredning er en gravhøj beliggende ca. 900 meter sydøst for anlægget. Den nærmeste arealfredning med ammoniakfølsom natur er Kåse-Hjardemål Knude beliggende 4.450 meter nordvest for anlægget. Formålet med fredningen er sikring af skrænt af landskabelige og botaniske hensyn.

Fredningen vurderes ikke at blive negativt påvirket af produktionstilpasningen grundet den store afstand.

Ammoniakdeposition på Natura 2000-områder

Før der træffes afgørelse om tilladelse eller godkendelse efter husdyrbruglovens §§ 16a og 16b, skal der foretages en vurdering af, om projektet i sig selv eller i forbindelse med andre planer og projekter kan påvirke et Natura 2000-område væsentligt, jf. habitatbekendtgørelsens § 7. Kommunen skal vurdere, hvorvidt planer og projekter kan være til skade for områder beskyttet af Natura 2000. Natura 2000-områderne består af udpegede habitat- og fuglebeskyttelsesområder. Bevaringsmålsætningen for Natura 2000-områderne er at sikre eller genoprette gunstig bevaringsstatus for de arter og naturtyper områderne er udpeget for.

Anlægget med stalde og opbevaringsanlæg ligger ikke indenfor et Natura 2000-område, nærmeste Natura 2000-område er nr. 45 habitatområde nr. H187: Korsø Knude beliggende 2,1 km nordvest for anlægget og Habitatområde nr. 16: Løgstør Bredning, Vejlerne og Bulbjerg 2,6 km sydøst for anlægget. Nærmeste fuglebeskyttelsesområde er nr. 20: Vestlige Vejler, Arup Holm og Hovsør Røn, beliggende 3,1 km sydøst for anlægget.

I udpegningsgrundlaget for H 16 og H 187 indgår en række naturtyper og arter, som fremgår at nedestående figur, hvoraf flere af disse er ammoniakfølsomme.



Udpegningsgrundlag for Habitatområde nr. 16

Naturtyper:	Sandbanke (1110)	Vadeflade (1140)	
	Lagune* (1150)	Bugt (1160)	
	Rev (1170)	Strandvold med enårige planter (1210)	
	Strandvold med flerårige planter (1220)	Kystklint/klippe (1230)	
	Enårig strandengsvegetation (1310)	Strandeng (1330)	
	Forklit (2110)	Grå/grøn klit (2130)	
	Klithede* (2140)	Havtørnklit (2160)	
	Grårisklit (2170)	Klitlavning (2190)	
	Søbred med småurter (3130)	Kransnålalge-sø (3140)	
	Næringsrig sø (3150)	Brunvandet sø (3160)	
	Vandløb (3260)	Våd hede (4010)	
	Tør hede (4030)	Enekrat (5130)	
	Kalkoverdrev* (6210)	Surt overdrev* (6230)	
	Tidvis våd eng (6410)	Hængesæk (7140)	NY
	Kildevæld* (7220)	Rigkær (7230)	
	Bøg på mor (9110)	Stilkege-krat (9190)	
	Skovbevokset tørvemose* (91D0)	Elle- og askeskov* (91E0)	
Arter:	Stor vandsalamander (1166)	Damflagermus (1318)	
	Odder (1355)	Spættet sæl (1365)	

Udpegningsgrundlag for Habitatområde nr. 187

Naturtyper:	Grå/grøn klit (2130)	Klithede* (2140)	
	Grårisklit (2170)	Vandløb (3260)	
	Kalkoverdrev* (6210)		
Arter:	Odder (1355)		NY

Udpegningsgrundlag for Fuglebeskyttelsesområde nr. 19

Fugle:	pibesvane (T)	sangsvane (T)	
	kortnæbbet gås (T)	pomeransfugl (T)	

Ammoniakemissionen fra Klastrupvej 14 vurderes jf. ovenstående gennemgang af naturområder i nærheden af ejendommen ikke at medføre en risiko for en væsentlig påvirkning af Natura 2000-områderne, og dermed også de arter, der danner udpegningsgrundlag for områderne.

Det vurderes desuden, at det ansøgte projekt ikke, i kumulation med andre projekter, vil få negativ virkning på udpegningsgrundlaget for Natura 2000-områderne som følge af ammoniakemission, jf. ovenstående gennemgang af naturområder i nærheden af ejendommen.



Totaldepositionen for ammoniak på kategori 1 natur lever op til nuværende depositions krav for habitatnatur. Thisted Kommune vurderer derfor, at det ansøgte projekt ikke forhindrer målsætningen om at sikre og genoprette gunstig bevaringsstatus for de arter og naturtyper Natura 2000-områderne er udpeget for.

Thisted Kommune konkluderer på baggrund af ovenstående, at det ikke i henhold til habitatbekendtgørelsen er nødvendigt at foretage en miljøkonsekvensvurdering i forhold til ammoniakpåvirkning af internationale naturbeskyttelsesområder som følge af ammoniakfordampning fra anlægget.

Bilag IV-arter

Bilag IV i EU's habitatdirektiv indeholder en liste over udvalgte dyre- og plantearter, som medlemslandene er forpligtet til generelt at beskytte, uanset om de forekommer inden for eller uden for beskyttelsesområderne. For at beskytte bilag IV-arter må disse yngle- og rasteområder ikke beskadiges eller ødelægges. Derfor skal land- og skovbrug tilrettelægge deres aktiviteter, således levevilkårene for arterne ikke forringes. Det er lodsejerens eget ansvar ikke at beskadige eller ødelægge bilag IV-arternes yngle- eller rasteområder, også selvom myndighederne ikke har oplyst om konkrete forekomster af bilag IV-arter i området.

Dyr og planter omfattet af bilag IV kan have levested, fødesøgningsområde eller sporadisk opholdssted på eller omkring bedriften og bedriftens arealer. På baggrund af Faglig Rapport nr. 635, 2007 "Håndbog om dyrearter på habitatdirektivets bilag IV" fra Danmarks Miljøundersøgelser, samt Videnskabelig Rapport nr. 50, 2013 "Overvågning af arter 2004-2011" fra Nationalt Center for Miljø og Energi, vurderes det at følgende bilag IV-arter kan have levested, fødesøgningsområde eller sporadisk opholdssted på eller omkring bedriften og udbringningsarealerne:

Dyr:	Planter:
Damflagermus	Ingen registrerede
Dværgflagermus	
Sydflagermus	
Langøret flagermus	
Vandflagermus	
Birkemus	
Grøn mosaikguldsmed	
Markfirben	
Odder	
Spidssnudet frø	
Stor vandsalamander	
Strandtudse	
Ulv	

Odder, damflagermus og Stor vandsalamander er en del af udpegningsgrundlaget for EF-habitatområder nr. H16.



- **Flagermus** - Flagermus kan om sommeren opholde sig i hulheder og sprækker i træer, fugle- eller flagermuskasser eller i bygninger. Flagermus søger typisk føde over søer og åer, i lysåben løvskov, over marker og skove, i skovkanter, lysninger eller levende hegn, hvor en god vandkvalitet er vigtig.
- **Vandflagermus** - jager typisk insekter ved vandflader af større søer, åer, fjorde og tagrørsbevoksninger, hvor en god vandkvalitet er vigtig.
- **Birkemus** - forekommer i en stor variation af levesteder, hvoraf de vigtigste synes at være fugtige områder i forbindelse med vandløb eller fjorde samt tilstødende tørre arealer.
- **Grøn mosaikguldsmed** - ses ofte i vandhuller, damme, moser, kanaler og lignende med bestande af planten krebsklo. Voksne individer strejfer og kan forekomme i skovlysninger, skovbryn og lignende steder, indtil de fra juni og frem vender tilbage til ynglevandhullerne som kønsmodne.
- **Odder** - forekommer ved vandløb og søer og lever i tilknytning til vådområder.
- **Markfirben** - lever spredt i landskabet på åbne, varme, solrige lokaliteter som jernbane- og vejskrånninger, sten- og jorddiger, heder, overdrev, grusgrave, strandenge, kystskrænter og sandede bakkeområder.
- **Stor vandsalamander** og **spidssnudet frø** - er begge arter, der er knyttet til våde habitater som eksempelvis klitlavninger, moser, enge, søer og vandhuller.
- **Strandtudse** - lever primært i tilknytning til klithederne og strandengene, hvor de typisk yngler i temporære, lysåbne vandsamlinger.
- **Ulv** - opholder sig oftest i mere upåvirkede områder såsom større skov- eller hedearealer.

Eftersom det vurderes, at ammoniakemission fra Klastrupvej 14 ikke vil medføre tilstandsændringer af omkringliggende naturområder, vurderes det, at udvidelsen ikke indebærer risiko for negativ påvirkning af bilag IV-arter. Ligeledes vurderes den eksisterende drift ikke at indebære negativ påvirkning af bilag IV-arternes levesteder.

Thisted Kommune vurderer sammenfattende, at udvidelsen af husdyrbruget ikke giver anledning til beskadigelse eller ødelæggelse af yngle- eller rasteområder i det naturlige udbredelsesområde for bilag IV-arterne.



8 Offentliggørelse

Foroffentlighed

Denne godkendelse har været i 2 ugers foroffentlighed.

I foroffentlighedsperioden er der ikke indkommet bemærkninger.

Nabo-/partshøring

Kommunens forslag til miljøgodkendelsen har været sendt i to ugers høring hos ansøger og ansøgers konsulent.

Udkast til godkendelsen er efterfølgende sendt i 30 dages høring hos nedenstående naboer og berørte parter samt personer, der har anmodet om at modtage udkastet. Høringsberettigede naboer er fundet ud fra en beregning af lugtkonsekvensradius fra ejendommen. Konsekvensradius er beregnet til 392 meter. Følgende er hørt:

- Ansøger Christian Juul Mark, Klastrupvej 14, 7700 Thisted
- Ansøgers konsulent LandboThy Att. Lone Hymøller lhy@landbothy.dk
- Ejere og beboere inden for en radius af 400 m. fra det ansøgte anlæg.
- Matrikulære naboer til anlægget
- charlotte@museumthy.dk – Museum Thy

Indkomne høringssvar

Der er ikke indkommet høringssvar.

Offentliggørelse

Følgende har fået meddelelse om udarbejdelse af miljøgodkendelsen:

- Ansøger Christian Juul Mark, Klastrupvej 14, 7700 Thisted
- Ansøgers konsulent LandboThy Att. Lone Hymøller lhy@landbothy.dk
- Dnthy-sager@dn.dk - Danmarks Naturfredningsforening samt lokale afdeling
- husdyr@ecocouncil.dk – Det Økologiske Råd
- natur@dof.dk – Dansk Ornitologisk Forening
- thisted@dof.dk – DOF Nordvestjylland
- fr@friluftsraadet.dk – Friluftsrådet
- charlotte@museumthy.dk – Museum Thy



Annoncering

Godkendelsen offentliggøres den 23. maj 2019 på Thisted Kommunes hjemmeside, www.thisted.dk. Senest fire måneder efter afgørelsen er truffet vil godkendelsen blive gjort offentlig tilgængelig på Miljøstyrelsens hjemmeside for Digital MiljøAdministration www.dma.mst.dk.

9 Klagevejledning

Denne afgørelse er truffet efter Husdyrbruglovens § 16 a, og kan ifølge lovens § 76 påklages til Miljø- og Fødevareklagenævnet.

Hvis du ønsker at klage over afgørelsen, kan du klage til Miljø- og Fødevareklagenævnet. Du skal klage via Klageportalen, som du finder via linket <https://kpo.naevneneshus.dk>, hvor du logger på med NEM-ID. Klagen sendes gennem Klageportalen til den myndighed, der har truffet afgørelsen.

Miljø- og Fødevareklagenævnet skal som udgangspunkt afvise en klage, der kommer uden om Klageportalen, hvis der ikke er særlige grunde til det. Hvis du ønsker at blive fritaget for at bruge Klageportalen, skal du sende en begrundet anmodning til Thisted Kommune. Kommunen videresender herefter anmodningen til Miljø- og Fødevareklagenævnet, som træffer afgørelse om, hvorvidt din anmodning kan imødekommes.

Klagefristen udløber 4 uger efter, at afgørelsen er meddelt. Hvis afgørelsen er offentligt annonceret, regnes klagefristen dog altid fra dette tidspunkt. Hvis klagefristen udløber en lørdag eller helligdag, forlænges fristen til den følgende hverdag.

Klagefristen udløber den 20. juni 2019.

En klage er indgivet, når den er tilgængelig for Thisted Kommune i Klageportalen. Når du klager, skal du betale et gebyr. Gebyrets størrelse differentieres, alt efter om klager er en borger eller en virksomhed/organisation. Gebyrsatsen er fra 1. februar 2017 på 900 kr. for privatpersoner, mens virksomheder og organisationer skal betale et gebyr på 1.800 kr. Du betaler gebyret med betalingskort i Klageportalen. Gebyret tilbagebetales, hvis du får helt eller delvist medhold i klagen.

Klageberettigede er ansøger, grundejer, myndigheder samt landsdækkende eller lokale organisationer med klageret efter loven, samt enhver med en væsentlig, individuel interesse i sagens udfald.

En klage over afgørelsen har jf. Husdyrbruglovens § 81 stk. 1 ikke opsættende virkning, med mindre Miljø- og Fødevareklagenævnet bestemmer andet. Bestemmelsen indebærer ingen begrænsninger i klagenævnets adgang til at ændre eller ophæve afgørelsen, jf. Husdyrbruglovens § 81, stk. 2. Hvis ansøger igangsætter projektet, før klagesagen er afgjort, sker det således for eget ansvar.



Hvis afgørelsen ønskes indbragt for domstolene, skal dette ifølge Husdyrbruglovens § 90 ske inden 6 måneder fra afgørelsens meddelelse.

10 Retsbeskyttelse

Miljøgodkendelsen er gældende fra tidspunktet for offentliggørelse af den endelige miljøgodkendelse.

Miljøgodkendelsen bliver ikke omfattet af reglerne for revurdering efter Husdyrbrugloven.

Miljøgodkendelsen medfører, at husdyrbruget bliver omfattet af Husdyrbrugslovens kontinuitetsbestemmelser.

Bilag

Bilag 1. Luftfoto over ejendommen

Bilag 2. Produktionsarealer



LandboThy
Planter og Miljø

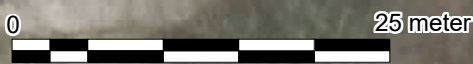
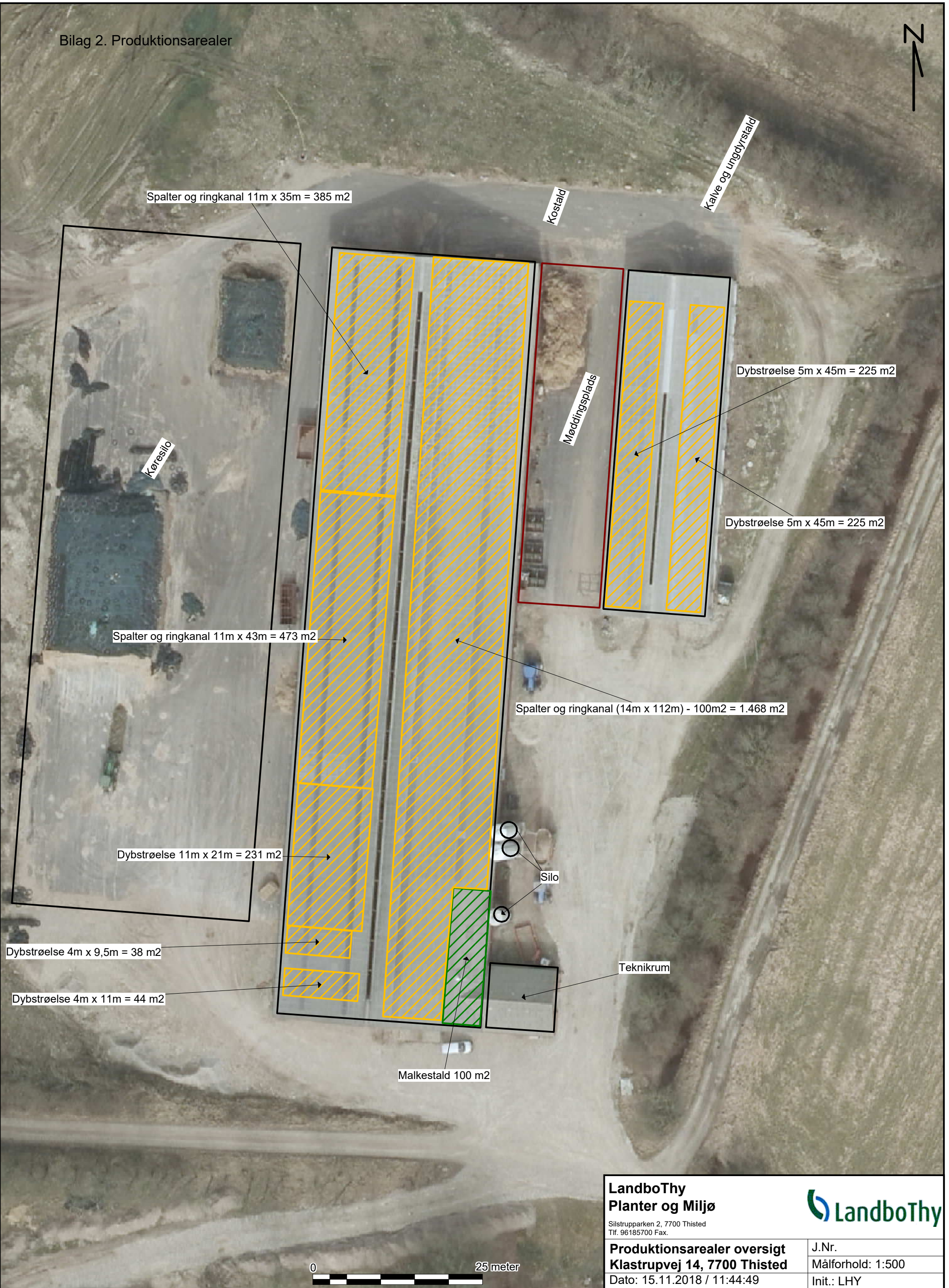
Silstrupparken 2, 7700 Thisted
Tlf. 96185700 Fax.



Bygningsoversigt
Klastrupvej 14, 7700 Thisted
Dato: 15.11.2018 / 08:44:58

J.Nr.
Målforhold: 1:750
Init.: LHY

0 38 meter



LandboThy Planter og Miljø Silstrupparken 2, 7700 Thisted Tlf. 96185700 Fax.		
Produktionsarealer oversigt Klastrupvej 14, 7700 Thisted Dato: 15.11.2018 / 11:44:49		
		J.Nr. Målforhold: 1:500 Init.: LHY