

Miljøgodkendelse (revurdering)

-

Midlertidig opbevaring af farligt affald

-

**Sydvestsjællandss Kloakservice,
Stenstrupvej 3, 4180 Sorø**



Dato 22. november 2017

Virksomhedens navn:	Sydvestsjællandss Kloakservice
Virksomhedens adresse:	Stenstrupvej 3 4180 Sorø
CVR nr.	11922333
P-nr.	1000796503
Matr. nr.:	2a Stenstrup By, Lyngø
Virksomheds- og grundejer:	Lars Hansen Topshøjvej 75 4180 Sorø
Virksomhedens art, listebetegnelse (hovedaktivitet):	5.5. Midlertidig opbevaring af farligt affald, der ikke er omfattet af listepunkt 5.4, i afventning af en af de i listepunkt 5.1, 5.2, 5.4 og 5.6 anførte aktiviteter, hvor den samlede kapacitet er større end 50 tons, bortset fra midlertidig opbevaring i afventning af indsamling på det anlæg, hvor affaldet produceres.
Virksomhedens art, listebetegnelse (biaktivitet):	K 201. Anlæg, der nyttiggør farligt affald, hvor virksomhedens aktiviteter ikke er omfattet af listepunkt 5.1 eller 5.2 c i bilag 1.
Planstatus	Landzone. Landzonetilladelse til tankgården meddelt den 23. maj 2005.
Journal nr.	340-2016-18009
Udarbejdet af	Lone Nielsen og Line Madsen

Indhold

1. Miljøgodkendelse	4
Myndighed	5
Foroffentlighed og høring	5
Offentliggørelse	5
2. VVM.....	5
3. Basistilstandsrapport	5
4. Klage	5
Betingelser, mens en klage behandles	6
Søgsmål	6
5. Vilkår for miljøgodkendelsen.....	8
Generelt	8
Indretning og drift	8
Modtagelse og oplagring af farligt affald	9
Stationære tankanlæg samt øvrige faste rør og slanger.....	11
Omlastning, omemballering og sortering af farligt affald.....	12
Støj	12
Luftforurening	13
Affald	13
Beskyttelse af jord, grundvand og overfladevand	13
Spildevand.....	14
Værksted.....	15
Egenkontrol	16
6. Miljøteknisk redegørelse	19
Indretning og drift	19
Jord og grundvand	21
Luft	21
Støj	21
Affald	22
Spildevand	23
7. Sorø Kommunes vurdering	25
Vilkår.....	25
Beskyttelse af jord og grundvand.....	26
Beskyttelse af natur og overfladevand	26
Støj og luft.....	26
Samlet vurdering	27
8. Bilag	28
Bilag 1 – oversigtskort over virksomheden.....	28
Bilag 2 – oversigtsplan over tankgården	29
Bilag 3 - spildevandsforhold	30

1. Miljøgodkendelse

Sydvestsjællands Kloakservice har ansøgt Sorø Kommune om ændring af- og fornyet miljøgodkendelse til midlertidig opbevaring af farligt affald (5.5) og nyttiggørelse af farligt affald (K201). Sorø Kommune har i den forbindelse valgt at tage virksomhedens gældende miljøgodkendelse samt tillæg op til revurdering.

Virksomheden er tidligere miljøgodkendt af Vestsjællands Amt den 15. november 1991 (slamdepot) med tillæg til at opstille fire tanke til opsamling af farligt affald og to tætte containere til opsamling af fast affald meddelt af Vestsjællands Amt den 21. juli 2005.

Sorø Kommune har valgt at revurdere den eksisterende miljøgodkendelse samt tillæg på baggrund af en vurdering af at:

- den gældende miljøgodkendelse af den 15. november 1991 ikke længere er relevant, da virksomheden ikke længere oplagrer spildevandsslam,
- tillægget af den 21. juli 2005 ikke længere er dækkende og tilstrækkeligt til at regulere virksomhedens miljøforhold,
- miljøgodkendelsen bør revurderes som følge af den teknologiske udvikling (BAT), som er blevet udmøntet i standardvilkår, gældende for listepunkt 5.5, som Sydvestsjællandskloakservice er omfattet af,
- ved revurdering af miljøgodkendelser til bilag 1-virksomheder, så skal revurderingen som hovedregel omfatte den samlede virksomhed.

Denne revurdering omfatter desuden ansøgning om udvidelse af tankoplag samt nyttiggørelse af farligt affald. Den revurderede miljøgodkendelse erstatter dermed miljøgodkendelsen af den 15. november 1991 med tillæg af den 21. juli 2005.

Virksomhedens ansøgning og oplysninger bygger på oplysningskravene for listepunkt 5.5 i Bekendtgørelse om standardvilkår¹. På baggrund af oplysningerne modtaget i perioden 12. maj 2016 til den 17. august 2017 meddeles hermed en revurderet miljøgodkendelse til midlertidig opbevaring og nyttiggørelse af farligt affald i henhold til § 41 i miljøbeskyttelsesloven² og bekendtgørelse om godkendelse af listevirksomhed³.

Forudsætningerne for miljøgodkendelsen og den miljømæssige vurdering heraf findes i afsnit 7 -Miljøteknisk redegørelse og afsnit 8 – Sorø Kommunes vurdering.

Hvis indretning eller drift ønskes ændret i forhold til denne godkendelse, skal dette i god tid inden ændringerne foretages, meddeles godkendelses- og tilsyns myndigheden. Godkendelsesmyndigheden tager stilling til, om ændringen er godkendelsespligtig.

¹ Bekendtgørelse nr. 1520 om standardvilkår i godkendelse af listevirksomhed af 7. december 2016.

² Lovbekendtgørelse nr. 966 om miljøbeskyttelse af 23. juni 2017

³ Bekendtgørelse nr. 725 om godkendelse af listevirksomhed af 6. juni 2017

Myndighed

Sorø Kommune er tilsyns- og godkendelsesmyndighed for de miljøgodkendte aktiviteter.

Foroffentlighed og høring

Den 18. september 2017 annoncerede Sorø Kommune, at miljømyndigheden har modtaget oplysninger fra Sydvestsjælland Kloakservice, i forbindelse med udarbejdelse af miljøgodkendelse.

Annonceringen er påkrævet ved ansøgning om- og revurdering af miljøgodkendelse, når virksomheden er omfattet af bilag 1 i godkendelsesbekendtgørelsen.

Formålet med annonceringen er, at give offentligheden lejlighed til at få indsigt i og udtale sig om ansøgningen samt mulighed for at modtage udkast til afgørelse, når udkastet foreligger.

Ved fristens udløb den 6. oktober 2017 havde miljømyndigheden modtaget én henvendelse om fremsendelse af ansøgningsmaterialet og udkast til afgørelse, når det foreligger.

Der er ikke indkommet høringssvar.

Offentliggørelse

Godkendelsen er bekendtgjort på Sorø Kommunes hjemmeside den 22. november 2017.

2. VVM

Sorø Kommune har vurderet, at midlertidig opbevaring af farligt affald på Stenstrupvej 3, 4180 Sorø ikke kræver udarbejdelse af VVM-redegørelse.

Afgørelsen er truffet efter VVM bekendtgørelsen⁴.

Afgørelsen er bekendtgjort på Sorø Kommunes hjemmeside den 22. november 2017.

3. Basistilstandsrapport

Virksomheder på godkendelsesbekendtgørelsens bilag 1 er omfattet af bekendtgørelsens kapitel 7 om basistilstandsrapport.

Sorø Kommune har den 22. november 2017 truffet afgørelse om, at Sydvestsjælland Kloakservice ikke er omfattet af kravet om udarbejdelse af en basistilstandsrapport.

4. Klage

Miljøgodkendelsen kan, ifølge miljøbeskyttelseslovens § 91, påklages til Miljø- og Fødevareklagenævnet. Klagefristen er 4 uger fra den dag, afgørelsen er meddelt. Er afgørelsen offentligt bekendtgjort, regnes klagefristen dog altid fra datoen for bekendtgørelsen.

Godkendelsen kan påklages af:

⁴ Lovbekendtgørelse nr. 448 om miljøvurdering af planer og programmer og af konkrete projekter (VVM) af den 10. maj 2017

- afgørelsens adressat og
- enhver med retlig interesse i sagens udfald
- lokale og landsdækkende foreninger og organisationer, som har en retlig eller væsentlig interesse i afgørelsen

Der kan klages til Miljø- og Fødevareklagenævnet via Klageportalen, som der findes et link til på forsiden af www.nmkn.dk. Klageportalen ligger på www.borger.dk og www.virk.dk. Der logges typisk på www.borger.dk eller www.virk.dk med NEM-ID. Klagen sendes gennem Klageportalen til den myndighed, der har truffet afgørelsen. En klage er indgivet, når den er tilgængelig for myndigheden i Klageportalen. Når du klager, skal der betales et gebyr på 900 kr. (borgere) eller 1800 kr. (virksomheder og organisationer). Gebyret betales med betalingskort i Klageportalen.

Miljø- og Fødevareklagenævnet skal som udgangspunkt afvise en klage, der kommer uden om Klageportalen, hvis der ikke er særlige grunde til det. Hvis du ønsker at blive fritaget for at bruge Klageportalen, skal der sendes en begrundet anmodning til Sorø Kommune, der herefter videresender anmodningen til Miljø- og Fødevareklagenævnet. Nævnet træffer afgørelse om, hvorvidt de vil imødekomme anmodning.

Klagefristen udløber den 20. december 2017. Klagefristen regnes i hele døgn. Det vil sige, at klagefristen udløber ved midnat på dagen for klagefristens udløb. En klage skal således være tilgængelig for Sorø Kommune i Klageportalen (det vil sige, at der er godkendt og betalt gebyr/bestilt en faktura i Klageportalen) senest kl. 23.59 på den dag, hvor klagefristen udløber.

Du er velkommen til at kontakte kommunen, når klagefristen er udløbet. Du vil kun få besked fra os, hvis der bliver klaget over afgørelsen. En klage over tilladelsen har ikke opsættende virkning, medmindre Miljø- og Fødevareklagenævnet bestemmer andet.

Betingelser, mens en klage behandles

Da en klage som udgangspunkt ikke har opsættende virkning, så kan miljøgodkendelsen udnyttes ved modtagelsen. Forudsætningen for det er naturligvis, at vilkårene i godkendelsen overholdes. Miljø- og Fødevareklagenævnet kan dog ved modtagelse af en klage bestemme, om en klage alligevel skal have opsættende virkning for udnyttelse af godkendelsen. Dette indebærer ingen begrænsning for Nævnets adgang til at ændre eller ophæve godkendelsen.

Søgsmål

En eventuel retssag i forhold til afgørelsen skal anlægges ved domstolene inden 6 måneder fra offentliggørelsen i henhold til miljøbeskyttelseslovens § 101.

Følgende er underrettet om afgørelsen:

- Charlotte Lindenberg, Rungsted Strandvej 34, 2960 Rungsted Kyst (ejer af Stenstrupvej 1)
- Michael Østergaard Jensen og Anne Grethe Thede Jensen, Stenstrupvej 4, 4180 Sorø
- Poul Verner Rasmussen, Stenstrupvej 5, 4180 Sorø
- Finn Valentin Hansen, Stenstrupvej 6, 4180 Sorø
- Arbejdstilsynet, at@at.dk
- Sundhedsstyrelsen, Embedslægeinstitutionen Sjælland. E-mail: sjl@sst.dk
- Danmarks Naturfredningsforening, Masnedøgade 20, 2100 København Ø.
E-mail: dn@dn.dk
- DN-lokalkomite v/Niels Hilker – E-mail: dnsoroe-sager@dn.dk
- Region Sjælland, naturmiljo@regionsjaelland.dk

5. Vilkår for miljøgodkendelsen

Sorø Kommune godkender hermed det ansøgte på nedenstående vilkår.

- Hvor der er tale om Miljøstyrelsens standardvilkår er dette angivet i parentes efter vilkåret
- Vilkår mærket med *, er justeret i forhold til Miljøstyrelsens standardvilkår for branchen
- Vilkår mærket med **, supplerer Miljøstyrelsens standardvilkår

Generelt

1. Godkendelsen bortfalder hvis den ikke er udnyttet inden for 2 år eller hvis godkendelsen ikke har været udnyttet i 3 på hinanden følgende år (**).
2. Ved driftsophør skal virksomheden træffe de nødvendige foranstaltninger for at undgå forureningssfare og for at efterlade stedet i tilfredsstillende tilstand. En redegørelse for disse foranstaltninger skal fremsendes til tilsynsmyndigheden senest 3 måneder, før driften ophører. Endvidere skal tilsynsmyndigheden orienteres om delvist ophør (stv. 1/5.5).
3. Virksomheden skal straks indberette til tilsynsmyndigheden, når vilkår ikke overholdes, og straks træffe de nødvendige foranstaltninger for at sikre, at vilkårene igen overholdes (*stv. 2/5.5).
4. Hvor der i vilkårene anvendes betegnelsen "befæstet areal" menes en fast belægning, der giver mulighed for opsamling af spild og kontrolleret afledning af nedbør. Hvor der i vilkårene anvendes betegnelsen "tæt belægning" menes en fast belægning, der i løbet af påvirkningstiden er uigennemtrængelig for de forurenende stoffer, der håndteres på arealet (stv. 3/5.5).
5. En kopi af denne godkendelse skal til enhver tid være tilgængelig på virksomheden for de personer, der har ansvaret for virksomhedens indretning og drift. Driftspersonalet skal i fornødent omfang være orienteret om godkendelsens indhold (**)

Indretning og drift

6. Uden for arbejdstid skal alle oplag af farligt affald være utilgængelige for uvedkommende (*stv. 5/5.5).
7. Virksomheden skal have nedskrevne driftsinstrukser og -procedurer vedrørende:
 - Modtagelse, oplagring, omlastning, omemballering og/eller sortering af farligt affald, herunder sikkerhedsforanstaltninger i forbindelse hermed.
 - Betjening af de enkelte anlæg, pumper mv.
 - Procedurer for rengøring af emballage, køretøjer, tanke, andet udstyr, befæstede arealer samt tankgårde, sumpe, brønde og eventuelle andre opsamlingssteder.

- Virksomhedens egenkontrol.
- Procedurer i forbindelse med driftsforstyrrelser og uheld.

Instrukser og procedurer skal fremsendes til tilsynsmyndighedens orientering senest 1 måned efter modtagelsen af godkendelsen.

Instrukser og procedurer skal være tilgængelige for personalet.

(stv. 6/5.5).

Modtagelse og oplagring af farligt affald

8. Modtagelse af farligt affald på virksomheden må udelukkende ske ved transport med virksomhedens egne biler i lukkede tanke/beholdere (**).
9. Ved modtagelsen af farligt affald skal virksomheden straks kontrollere og vurdere oplysninger om affaldets klassificering og art. Hvis virksomheden vurderer, at oplysningerne er utilstrækkelige, skal den umiddelbart, så vidt det er muligt, indhente de nødvendige oplysninger (*stv. 7/5.5).
10. Hvis virksomheden modtager affald, der ikke er omfattet af virksomhedens miljøgodkendelse, og som det ikke umiddelbart er muligt at henvise til en anden affaldsmottager, skal affaldet placeres i et særskilt oplagsområde. Virksomheden skal herefter hurtigst muligt kontakte tilsynsmyndigheden og orientere om affaldet (stv. 8/5.5).
11. Hvis virksomheden modtager farligt affald, der ikke kan identificeres, skal affaldet placeres i et særskilt oplagsområde adskilt fra de øvrige oplag, mens der pågår nærmere undersøgelser eller eventuelle analyser heraf, eller mens virksomheden indhenter tilsynsmyndighedens stillingtagen til sagen (stv. 9/5.5).
12. Virksomheden må kun modtage og opbevare nedenstående fraktioner af farligt affald i de i tabel 1 angivne mængder. Opbevaringen skal ske i henhold til de eventuelle særlige krav til opbevaring, der fremgår af tabel 1, kolonne 2, og i de oplagsområder eller tanke, der er angivet i tabel 1, kolonne 3 (*stv. 10/5.5).

Farlige affaldsfraktioner EAK-koder	Maksimalt oplag	Oplagsområde
05 01 03 Bundslam fra tanke	Ingen krav om maksimalt oplag. Vilkår om, at volumen af den største beholder kan opsamles i tankgårdens frie kapacitet.	Tankgården (Se bilag 1)
05 01 05 Oliespild		
05 01 06 Olieslam fra vedligeholdelse af anlæg eller udstyr		
05 01 09 Slam fra spildevandsbehandling på produktionsstedet indeholdende farlige stoffer		

05 01 10 Slam fra spildevandsbehandling på produktionsstedet, bortset fra affald henhørende under 05 01 09	-	Det lille bassin (se bilag 1)
05 01 99 Andet affald, ikke andetsteds specificeret Bundolie (fra skibe)	Ingen krav om maksimalt oplag. Vilkår om, at volumen af den største beholder kan opsamles i tankgårdens frie kapacitet.	Tankgården (se bilag 1)
13 04 01 Bundolie fra sejlads på indre vandveje		
13 04 02 Affald fra modtageanlæg for bundolie		
13 04 03 Bundolie fra anden sejlads.		
13 05 01 Fast affald fra sandfang og olieseparatorer		
13 05 02 Slam fra olieseparatorer		
13 05 03 Slam fra olieudskillelere		
13 05 06 Olie fra olieseparatorer		
13 05 07 Olieholdigt vand fra olieseparatorer		
13 05 08 Blandet affald fra sandfang og olieseparatorer		
13 07 01 Brændselolie og dieselolie		
13 07 02 Benzin		
13 07 03 Andre brændstoffer (herunder blandingsprodukter)		
16 07 08 Olieholdigt affald		
16 07 09 Affald indeholdende andre farlige stoffer		

Tabel 1

13. Oplagsområder til farligt affald skal være indrettet og afmærket, således at det enkelte område er tydeligt afgrænset, og så det klart fremgår, hvor de forskellige affaldsfraktioner skal opbevares (stv. 11/5.5).
14. Oplag af farlige affaldsfraktioner, der ved sammenblanding kan medføre en fysisk/ kemisk reaktion, som kan udgøre en miljø- eller sundhedsmæssig risiko, skal ske således, at sammenblanding ikke er mulig. Spild fra stoffer, der kan reagere med andre, f.eks. oxiderende stoffer, skal opsamles i separat spildbakke/sump (*stv. 12/5.5).
15. Alle tanke, containere o. lign. til farligt affald skal være egnede til opbevaring af den pågældende affaldsfraktion og forsynede med tydelig mærkning (*stv. 13/5.5).

16. Flydende og støvende farligt affald skal opbevares i tætte, lukkede tanke, containere o. lign., der er modstandsdygtige over for det affald, der opbevares i emballagen (*stv. 14/5.5).

Stationære tankanlæg samt øvrige faste rør og slanger

Ved "tankanlæg" forstås tanke med tilhørende rørsystemer og slanger.

17. Stationære tankanlæg til opbevaring af farligt affald skal:

- være tætte og i god vedligeholdelsesstand,
- være forsynet med et stop, der aktiveres når tanken er 90 % fuld.
- være korrosionsbeskyttede indvendigt eller opbygget af materialer, der er resistente over for den type affald, de anvendes til, og over for eventuelt kondensvand, hvis dette udskilles,
- skal sikres mod påkørsel.

Utætheder skal udbedres, så hurtigt som muligt efter at de er konstateret. Tankene skal være udformet som lukkede beholdere med fast tag, og de skal være hævet over underlaget, så inspektion af bunden er mulig. Påfyldningsrør på tankene skal være afsluttet med hætte eller dæksel. Rør og slanger til påfyldning og aftapning skal være placeret og udformet således, at de er tomme, når der ikke transporteres farligt affald i dem.

Udendørs tanke skal:

- enten males, således at tankoverfladen har en samlet strålevarmerefleksionskoefficient på mindst 70 %, eller
- isoleres, således at samme effekt opnås med hensyn til reduktion af temperaturafhængige emissioner fra tanken.

Tankanlæg skal være placeret i tætte tankgårde uden afløb, hvor volumen af den største tank maksimalt udgør 90 % af tankgårdens opsamlingskapacitet (*stv. 20/5.5).

18. Øvrige faste rørsystemer og slanger, som anvendes til farligt affald, skal være tætte, i god vedligeholdelsestilstand og korrosionsbeskyttede indvendigt eller opbygget af materialer, der er resistente over for den type affald, de anvendes til, og over for eventuelt kondensvand, hvis dette udskilles (stv. 22/5.5).
19. Inden ibrugtagning af stationære tankanlæg, containere og øvrige faste rørsystemer og slanger til farligt affald skal dokumentation for anlæggenes, rørenes og slangernes tæthed fremsendes til tilsynsmyndigheden (*stv. 23/5.5).

20. Tilsynsmyndigheden kan på baggrund af en vurdering af det enkelte stationære tankanlægs tilstand fastsætte individuelle sløjfningsterminer for specifikke tankanlæg eller dele heraf (*stv. 24/5.5).

Omlastning, omemballering og sortering af farligt affald

21. Omlastning, omemballering og sortering af farligt affald må kun foregå på en tæt belægning, der er uigennemtrængeligt for de forurenende stoffer, som findes i det farlige affald – se bilag 1. (stv. 26/5.5).
22. Påfyldning af og aftapning fra tankanlæg med farligt affald skal foregå under overvågning (stv. 27/5.5).
23. PCB-holdig olie må ikke blandes med andet affald (stv. 29/5.5).
24. Virksomheden må håndtere og opbevare sammenblandinger af de i vilkår 12 angivne fraktioner. (*stv. 30/5.5)
25. Adskillelse af olie og vand ved gravitationsmetode, samt oprensning af olie i filteranlæg må kun foregå i tankgården (**)

Støj

26. Virksomhedens driftstid er mandag til fredag kl. 7 – 17 (**).
27. Virksomhedens samlede støjbidrag, målt som det ækvivalente korrigerede støjniveau angivet i dB (A) må ikke overstige følgende grænseværdier (**):

	Mandag til fredag: kl. 07 – 18 Lørdag Kl. 07 - 14	Mandag til fredag: kl. 18 - 22 lørdag: kl. 14 – 22 søn- og helligdage kl. 7 - 22	Alle dage Kl. 22 - 07
Ved omkringliggende beboelse (udendørs opholdsareal)	55 dB(A)	45 dB(A)	40 dB(A)

Tabel 2

28. Hvis tilsynsmyndigheden finder det påkrævet, skal virksomheden ved støjmålinger eller –beregninger dokumenterer over for tilsynsmyndigheden, at vilkår 28 er overholdt. Dokumentationen skal senest 3 måneder efter, at kravet er fremsat, tilsendes tilsynsmyndigheden sammen med oplysninger om driftsforholdene under målingen (**).

Virksomhedens støj skal dokumenteres ved måling eller beregning efter gældende vejledninger fra Miljøstyrelsen, p.t. nr. 6/1984 Måling af ekstern støj og nr. 5/1993 Beregning af støj fra virksomheder.

Støjmålingen skal foretages når virksomheden er i fuld drift eller efter anden aftale med tilsynsmyndigheden. Dokumentationen skal udføres af et målefirma, som er akkrediteret af DANAK eller godkendt af Miljøstyrelsen til "Miljømålinger af ekstern støj". Støjdokumentationen skal gentages, når tilsynsmyndigheden finder det påkrævet. Hvis støjgrænserne er overholdt, kan der kun kræves én årlig støjbestemmelse. Udgifterne hertil afholdes af virksomheden (**).

Luftforurening

29. Virksomheden må ikke give anledning til lugtgener uden for virksomhedens område, som efter tilsynsmyndighedens vurdering er væsentlige for omgivelserne (stv. 32/5.5).
30. Virksomheden må ikke give anledning til støvgener uden for virksomhedens område, der er væsentlige efter tilsynsmyndighedens vurdering (stv. 33/5.5).

Affald

31. Spild af farligt affald på befæstede og ubefæstede arealer skal opsamles straks. (*stv. 35/5.5).
32. Spild af farligt affald i sumpe, brønde o.lign. opsamlingsbassiner samt i tankgårde opsamles dagligt ved arbejdstids ophør. Ved uheld, hvor der f.eks. er gået hul på en emballage med flydende farligt affald, opsamles spildet hurtigst muligt (stv. 36/5.5).
33. Opsamlet spild af farligt affald inkl. eventuelt opsugningsmateriale, rester fra filtrering af farligt affald samt affald fra rengøring af emballager, containere, køretøjer, tanke eller andet udstyr til farligt affald skal håndteres som farligt affald. Der skal til enhver tid forefindes opsugningsmateriale på virksomheden (stv. 37/5.5).
34. Affald, olie og kemikalier fra både autoværkstedet og resten af virksomheden skal placeres i egne beholdere og beskyttet mod vejrlig. Farligt affald skal tillige placeres på en oplagsplads med tæt belægning uden afløb. Oplagspladsen skal være indrettet således, at spild kan holdes inden for et afgrænset område og uden mulighed for afløb til jord, grundvand, overfladevand og kloak. Området skal kunne rumme indholdet af den største opbevaringsenhed i området (**).

Beskyttelse af jord, grundvand og overfladevand

35. Stationære containere og transportcontainere til opbevaring eller transport af farligt affald skal være forsynet med tæt bund, som er bestandig for de affaldsfraktioner, der oplagres i dem. Containerne skal stå på et areal med tæt belægning uden afløb og med opsamlingskapacitet svarende til volumen af den største beholder til flydende affald, der oplagres i containeren (*stv. 41/5.5).

36. Transport af farligt affald skal ske på arealer, der er befæstede. Overfladevand skal ledes til afløb med olieudskillere.(stv.* 44/5.5).
37. Oplagring, omlastning, omemballering eller sortering af farligt affald skal ske på arealer med tæt belægning. Arealer skal være indrettet som afgrænsede områder med opkant og/eller hældning mod grube, brønd eller lignende tæt(te) opsamlingsbassin(er) uden afløb.

Arealer og gulve skal endvidere indrettes således:

- at spild af flydende farligt affald kan holdes inden for et afgrænset område, der skal kunne rumme indholdet af den største opbevaringsenhed til flydende affald i området plus det neddykkede volumen af de øvrige tanke og installationer i tankgården, og således
- at overfladevand fra de ikke-overdækkede arealer kan opsamles forinden udledning.

(*stv. 45/5.5).

38. Arealer, hvor der sker omlastning til og fra tankbiler og/eller slamsugere, skal, uanset vilkår 37, være indrettet som et afgrænset tæt opsamlingsområde med hældning mod grube, brønd eller lignende opsamlingsbassin uden afløb.og med en samlet opsamlingskapacitet på minimum 5 m³ (stv. *47/5.5).
39. Alle tætte belægninger og befæstede arealer, gruber, brønde o.lign., opsamlingsbassiner o.lign., særlige oplagsområder samt tankgårde skal være renholdt og være i god vedligeholdelsesstand. Utætheder skal udbedres, så hurtigt som muligt efter at de er konstateret (*stv. 48/5.5).
40. Tankgården og det lille bassin skal tømmes så tit, at der maksimalt henstår 5 cm regnvand i bunden. Når tankgårde tømmes for regnvand, må der ikke samtidig pumpes affald, fyringsolie eller motorbrændstof til og fra tankene (*stv. 49/5.5).
41. I tilfælde af brand skal afløbsventil lukkes med henblik på opsamling af slukningsvand på virksomheden. Slukningsvand skal bortskaffes efter kommunens anvisninger (*stv. 51/5.5).

Spildevand

42. Udledningen må ikke give anledning til sand- eller slamaflejringer eller medføre flydestoffer, olie-film eller skum på vandoverfladen i søen (**).
43. Sandfang og olieudskillere skal være dimensioneret efter gældende normer (**).
44. Inden udløbet til fællesledningen og efter udløb fra olieudskillerne, skal det være muligt at udtage en repræsentativ prøve af det udledte spildevand. Spildevandsprøven skal udtages som stikprøve i en frit faldende vandstråle i en prøveudtagningsbrønd (**).
45. For udledningen gælder følgende krav:
- Maks. 10 mg olie pr. liter

- pH i intervallet mellem 6,5 – 8,5

(**).

46. Sorø Kommune kan såfremt det skønnes nødvendigt forlange, at der udtages spildevandsprøver for at kontrollere om vilkår 46 overholdes. Spildevandsprøven skal da udtages og analyseres af et DANAK akkrediteret laboratorium og i overensstemmelse med godkendt metode, som Sorø Kommune kan acceptere. Ejeren skal bestille og betale prøverne. Spildevandsprøven kan forlanges udtaget som øjebliksprøve, mens der vaskes på vaskepladsen. Analyseresultaterne sendes i kopi til Sorø Kommune (**).
47. Alt vand, som afledes fra vaskepladsen og befæstede arealer skal passere sandfang og olieudskillere. Der må ikke afledes andet end vaskevand og overfladevand fra nedbør på pladsen til sandfang og olieudskillere (**).
48. Virksomheden må selv tømme olieudskillere og sandfang. Udskilt olie og bundfældet materiale må virksomheden bortskaffes i overensstemmelse med øvrige vilkår i denne godkendelse. Virksomheden skal sikre, at der tømmes efter behov, dog mindst 2 gang om året. Efter tømning skal udskillerne fyldes med vand i overensstemmelse med leverandørens anvisninger.(**)
49. Koalescensudskilleren installeret på afløbet fra vaskepladsen skal minimum have en nominal størrelse på 10 l/s. Ændringer i forhold til dimensioneringsgrundlaget for koalescensudskilleren, må ikke gennemføres, før de er accepteret af Sorø Kommune. Se dimensioneringsgrundlaget i bilag 3 (**)

Værksted

50. Maskinel slibning og andre støvfrembringende aktiviteter skal foregå indendørs og med etableret udsugning. Udsugningsanlægget må ikke anvendes til udsugning af organiske opløsnings- eller fortyndingsmidler.

Koncentrationen af støv i den afkastede luft (emissionskoncentrationen) må ikke overstige 20 mg/m³ (0°C, 1013 hPa, tør gas) målt som 1 times middelværdi. Afkast skal være opadrettet og føres mindst 2 meter over det højeste punkt på taget af den bygning, som afkastet er etableret på, og mindst i samme højde som den højeste eksisterende eller planlagte bygning, hvori mennesker opholder sig mere end 6 timer dagligt, inden for en afstand af 50 meter fra afkastet. Lufthastigheden i afkastet må ikke være mindre end 8 m/sek. ved mindste praktiske belastning af udsugningsanlægget (**).

51. Udstødningsgas, rensmiddeldampe og svejserøg skal udsuges fra indendørs lokaliteter. Afkast fra udstødningsgas, rensmiddeldampe og svejserøg skal føres mindst 1 meter over det sted på tagfladen, hvor afkastet er placeret (**).
52. Arealer, hvor der forekommer spild af benzin, andre olieprodukter eller stoffer eller blandinger, der er klassificerede som miljøfarlige, samt arealer, hvor der er risiko for et ikke uvæsentligt spild af sådanne stoffer eller blandinger, skal udformes således, at spild kan holdes inden for et af-

grænset område og uden mulighed for afløb til jord, grundvand og overfladevand. Spildevand fra disse arealer skal passere særskilt olieudskiller (**).

Opbevaring af de nævnte stoffer eller blandinger skal finde sted i egnede beholdere, som skal placeres på en oplagsplads med tæt belægning uden afløb og beskyttet mod vejrlig. Oplagspladsen skal være indrettet således, at spild kan holdes inden for et afgrænset område og uden mulighed for afløb til jord, grundvand, overfladevand og kloak. Området skal kunne rumme indholdet af den største opbevaringsenhed i området.

Egenkontrol

53. Virksomheden skal foretage eftersyn og funktionsafprøvning af automatiske kontrol-, alarm- og sikringsystemer efter leverandørens anvisning mindst 1 gang årligt (stv. 52/5.5).

54. Olieudskillerne skal pejles 1 gang per. måned (**).

55. Virksomheden skal løbende og mindst 1 gang i kvartalet, jf. vilkår 36 og 40, foretage visuel kontrol for utætheder og revnedannelser af:

- belægninger og fuger på alle tætte belægninger og befæstede arealer,
- gruber, brønde og lignende opsamlingsbassiner,
- stationære containere og egne transportcontainere,
- særlige oplagsområder og
- tankgårde.
- olieudskillere

Utætheder skal udbedres, så hurtigt som muligt efter at de er konstateret (*stv. 53/5.5).

56. Virksomheden skal mindst 1 gang i kvartalet foretage visuel kontrol af tankanlæg til farligt affald for lækager og vedligeholdelsestilstand, jf. vilkår 17. Øvrige faste rørsystemer og slanger til farligt affald skal kontrolleres visuelt for lækager og vedligeholdelsestilstand 1 gang om måneden, jf. vilkår 18 (stv. 54/5.5).

57. Tilsynsmyndigheden kan kræve, at virksomheden lader en uvildig sagkyndig foretage eftersyn af:

- tætte belægninger og befæstede arealer,
- gruber, brønde o.lign. opsamlingsbassiner,
- stationære containere og egne transportcontainere,

- særlige oplagsområder og
- tankgårde,
- olieudskillere

dog højst en gang hvert tredje år (*stv. 55/5.5)..

58. Virksomheden skal mindst hvert femte år og første gang den 1. januar 2019 lade foretage en inspektion af tanke med tilhørende rørsystemer efter retningslinjerne i olietankbekendtgørelsens⁵ bilag 9 med henblik på at dokumentere, at vilkår 17 er overholdt. Tilsynsmyndigheden kan forlange, at inspektionen foretages af et uvildigt, sagkyndigt firma, og rapport over resultatet skal indsendes til tilsynsmyndigheden senest 1 måned efter prøvningen (**).

59. Mindst hvert 5. år skal olieudskillerne, tilløb og afløb fra olieudskillerne tæthedsprøves af autoriseret kloakmester efter gældende normer. Resultatet skal indsendes til tilsynsmyndigheden senest 1 måned efter prøvningen (**).

60. Virksomheden skal på forlangende forevise dokumentation for følgende:

- Mængde og tidspunkt for aflevering af farligt affald fra værkstedet, samt hvor dette affald er afleveret.
- Tidspunktet for kontrol og vedligeholdelse af renseanordninger på luftafkast fra værkstedet.

Dokumentationen skal opbevares i 5 år, regnet fra udløbet af det kalenderår, hvor den pågældende handling er udført (**)

Driftsjournal

61. Der skal føres driftsjournal med angivelse af:

- Løbende registrering af art, fraktion og mængde af modtaget farligt affald med angivelse af navn og adresse samt CVR- og P-nummer på de virksomheder, hvorfra affaldet er leveret.
- Løbende registrering af art, fraktion og mængder af fraført affald – herunder ren olie og spildevand - med angivelse af navn og adresse samt CVR- og P-nummer på de virksomheder, hvortil affaldet/olien/spildevandet er leveret.
- Navn, adresse og så vidt muligt CVR- og P-nummer på affaldsproducenter, der afvises.
- Dato for og resultatet af kontrol af automatiske kontrol-, alarm- og sikringsystemer.

⁵ Bekendtgørelse nr. 1611 om indretning, etablering og drift af olietanke, rørsystemer og pipelines (Olietanksbekendtgørelsen) af den 10. december 2015.

- Dato for og resultatet af den visuelle kontrol af tætte belægninger, befæstede arealer og gulve, opsamlingsbassiner, containere, tankgårde og særlige oplagsområder samt eventuelle foretagne forbedringer.
- Dato for og resultatet af den visuelle kontrol af tankanlæg og øvrige faste rørsystemer samt eventuelle foretagne forbedringer.
- Dato for og resultat af det uvildige eftersyn af tætte belægninger, befæstede arealer og gulve, opsamlingsbassiner, containere, tankgårde og særlige oplagsområder samt eventuelle foretagne forbedringer.
- Dato for kontrol og vedligeholdelse af renseanordninger på luftafkast i værkstedet.
- Dato for og resultat for pejling af olieudskillere.
- Dato for tømning af olieudskillere samt angivelse af bortkørte slam- og oliemængder.
- Dato for og resultat af inspektion af olieudskillere samt angivelse af eventuelle reparationer.
- Opgørelse over antal vaske, der er udført på vaskepladsen hver måned, samt angivelse af hvornår – og hvor meget – der tilføres fra vaskekaret til olieudskilleren.

Ved udgangen af hvert kvartal registreres endvidere den samlede mængde oplagrede farligt affald/produkter i tankgården og i det lille bassin.

Driftsjournalen skal opbevares på virksomheden i mindst 5 år og skal være tilgængelig for tilsynsmyndigheden (*stv. 57/5.5).

Årsrapport

62. Virksomheden skal en gang årligt, og senest tre måneder efter afslutning af virksomhedens regnskabsår, indsende en redegørelse til tilsynsmyndigheden, der beskriver resultaterne af det foregående års egenkontrol (stv. 58/5.5).

6. Miljøteknisk redegørelse

Sydvestsjælland Kloakservice udfører kloakservice for private og erhvervslivet. Virksomheden udfører autoriseret kloakmester opgaver, tv-inspektion, slamsugning, tankinspektion mm.

Virksomheden råder over 8 lastbiler/slamsugere og bilerne serviceres på eget værksted på ejendommen.

Virksomheden oplagrer og behandler forskellige typer olie/vand blandinger opstået i forbindelse med tanktømninger, tankrensninger, tømning af sandfang og olieudskillere, tømning og rensning af skibstanke osv. De modtagne produkter er blandinger af olieprodukter, stærkt fortyndet med vand. Tankoplaget udvides med 322 m³ (fra 495 m³ til 817 m³).

Der transporteres også andre produkter, processpildevand, glykol og lignende, men disse produkter køres direkte til anden godkendt behandler/modtager og oplagres aldrig på virksomheden.

Der foregår desuden oprensning af olie/vand via gravitationsmetode og vandbehandling med filter-anlæg i virksomhedens tankgård. Kapaciteten på filteranlægget er 150 – 200 liter i timen. Total-mængderne for begge filteranlæg der forventes modtaget og behandlet ligger mellem 1.500 m³ – 4.000 m³ pr. år, med en gennemsnitlig kapacitet på under 10 m³ pr. dag. Det filtrerede olie genbruges til fyringsformål/støttebrændsel.

Virksomheden har eget værksted til reparation af virksomhedens biler.

Der opbevares ikke længere spildevandsslam på virksomheden, da arbejdsopgaverne er ændret.

Virksomheden er ved godkendelsestidspunktet certificeret efter ISO 9001 og 14001.

Indretning og drift

Virksomhedens driftstid er mandag – fredag kl. 7-17.

Normalt er 3 – 5 af virksomhedens 8 slamsugere, bundet på opgaver, således at de udelukkende har en til- og frakørsel i løbet af en dag. De resterende slamsugere til- og frakører virksomheden typisk 1 – 3 gange i løbet af en arbejdsdag.

Tankgården

Al af- og pålæsning og anden håndtering af produkterne sker i virksomhedens lukkede tankgård. Tankgården er indrettet med tæt asfaltbelægning og betonopkant. Kanten rundt om tankgården er epoxybehandlet, for at tætte mellem sider og bund. Der er etableret dræn under tankgården, for at undgå at belægningen kommer under grundvandstryk. Tankgårdens faktiske kapacitet, når volumen af tanke og andet oplag modregnes, er 110 m³, og kan således rumme mere end indholdet af den største tank i tilfælde af lækage.

I tankgården aflæsses olie/vandblandinger til behandling. Al aflæsning sker til en container, hvorfra produktet pumpes til behandling i de forskellige tanke. Fast affald aflæsses i en container via en rampe fra ydersiden af tankgården. Selve behandlingen af olie/vandblandinger foretages i etaper. Først aflæsses blandingen i en åben container, hvor de faste stoffer bundfældes. Herfra pumpes olie/vand til en setlings-tank, hvor det adskilles i olie og vandfase ved gravitation. Herefter pumpes vandet over i en anden tank

for yderlig setling, inden det køres gennem filtreringsanlæg (CJC Blue Baleen Oil Absorb). Det filtrerede og rensede vand opsamles herefter i en åben container. Dette vand genbruges til spuleopgaver, genfyldning af olieudskillere og tankrensninger. Overskydende vand bortskaffes til renseanlæg. Det frasorterede olie genbruges til fyringsformål/støttebrændsel. Bundslammet (det tykke slam), der bliver opsamlet i aflæsningscontaineren bortskaffes som farligt affald. Fast affald fra tømning af olieudskillere og sandfang aflæsses ligeledes i en container i tankgården, hvor det drænes.

Der udføres også rensning af diesel/fyringsolie efter behov. Virksomheden får produkter ind, hvor der er optaget vand, og dette filtreres i filtreringsanlæg (PTU3 27) indtil alt vandet er fjernet fra olien, hvorefter olien leveres tilbage til kunden. Hele denne proces er en lukket proces, hvor der suges og aflæsses i samme tank.

I tabel 3 ses en oversigt over tanke i tankgården. Se desuden bilag 2 for en oversigtsplan over tankgården.

Tank nr.	Størrelse
T1	30.000 l.
T2	12.000 l.
T3	50.000 l.
T4	75.000 l.
T5	75.000 l.
T6	75.000 l.
T7	100.000 l.
T8	100.000 l.
T9	50.000 l.
T10	40.000 l.
T11	50.000 l.
T12	50.000 l.
T13	80.000 l.
T14	20.000 l.
T15	10.000 l.

Tabel 3

Det er individuelt hvilket indhold der er i hver enkel tank og container i tankgården. Da en stor del af processen sker via udskilning, bliver der hele tiden ændret på, hvilke tanke der bruges. En oversigt over hvilket indhold der er i de forskellige tanke, fremgår af den daglige driftsjournal. Af driftsjournalen fremgår det flow der hele tiden er i tankgården, herunder de forskellige tankes indhold.

Der sammenblandes olie/vand såfremt det er foreneligt. Det er kun kendte produkter, der køres til tankene. Hvis der er produkter virksomheden ikke kender sammensætningen af, kræves der en analyserapport fra kunden.

Olieprodukter håndteres og opbevares sammen. Benzin håndteres og opbevares særskilt. Det er udelukkende i produkter fra tankrensninger på tankstationer, at olie og benzin kan være sammenblandet - ud af den samlede mængde vil benzinen dog udgøre under 1 %.

Det lille bassin

Det lille bassin er det befæstede område, hvor virksomhedens slamsugere renses, når de har kørt septisk slam fra brønde og lignende. Der er ingen former for olieaffald i dette slam. Det flydende materiale skylles ud i et kar/container, som er placeret i det lille bassin og det faste materiale lægges i en rende, hvor det afvander inden det bortskaffes. Vand der drænes fra det faste materiale opsamles i en pumpesump, hvor-

fra det pumpes op i karret/containeren. Når karret/containeren er fuldt, bortskaffes dette vand til renseanlæg. Det lille bassin har et areal på 470 m². Der er en hældning på 0,5 m til opkant, således at det kan rumme 230 m³. Der kan løbe overfladevand til det lillebassin fra 250 m² stort omkringliggende befæstede areal. Dette overfladevand pumpes op i et betonkar, som står i forbindelse med tankgården og bruges til spulevand eller køres til renseanlæg.

En oversigtstegning over indretningen af virksomheden kan ses i bilag 1.

Jord og grundvand

Alle kørselsarealer, vaskeplads, det lille bassin og tankgård er belagt med asfalt. Belægningerne bliver løbende kontrolleret for huller og revner.

Alle tanke er overjordiske og efterses regelmæssigt. Alle rør og slanger findes i tankgården.

Der er placeret palletanke foran tankene, for at forhindre påkørsel. Der er desuden monteret bakkamera på alle bilerne.

Hvis der skulle forekomme et uheld - en slange der springer eller der går hul på en tank - foregår alt håndtering af flydende materiale i tankgården, hvor der er tæt belægning og kapacitet til at rumme indholdet af den største tank, eller på vaskepladsen, som er etableret med olieudskiller. Fast affald aflæsses i en container via en rampe fra ydersiden af tankgården. Der bakkes via rampen ind over containeren, således at eventuelt spild sker ned i tankgården og ikke udenfor.

Anlæg til filtrering af olie kører automatisk i et lukket system og bliver tilset i løbet af arbejdsdagen. Det kører dog uden opsyn om natten, da der er automatisk stop ved driftsfejl.

Anlæg til vandbehandling kører kun i dagtimerne hvor det er under regelmæssig opsyn, der er dog også indbygget automatisk stop på dette anlæg.

Luft

Oplagring og behandling af olie/vand blandingerne foregår i lukkede systemer og det vurderes derfor ikke, at der er risiko for lugtgener fra virksomheden. Virksomhedens øvrige aktiviteter giver ikke anledning til lugtgener.

Da der er fast belægning på virksomhedens område, forventes aktiviteterne ikke at medføre støvgener hos omboende.

Værkstedet benyttes til reparation af virksomhedens biler og er udstyret med udsugningsanlæg til udstødningsgasser og svejserøg. Der er ingen filtre på udsuget. Udsugningsanlæg og maskiner i værkstedet godkendes årligt. I virksomhedens miljøledelsessystem findes der procedurer for egenkontrol af værksted, herunder udsugningsanlæg og maskiner.

Støj

Til og frafrakørsel på virksomheden er uændret i forhold til tidligere.

Værkstedetsaktivitet foregår indendørs og for lukkede porte.

De nyeste aktiviteter med filtrering og rensning af olie medfører ikke støjgener. Filteranlægget anvendes hele døgnet, dog efter behov. Det drives af en lille elmotor, men der er ingen støjgener fra anlægget.

Affald

I tabel 4 ses en oversigt over hvilke typer farligt affald der modtages på virksomheden, samt oplysninger om mængder og opbevaring.

Farlige(e) affaldsfraktion(er) – se desuden pkt. 3 nedenfor	Forventet årlig mængde	Forventet maksimalt oplag af væsentlige affaldsfraktioner	Opbevaringsform, herunder om affaldet ønskes opbevaret i det fri Og/eller på befæstet areal	Oplagsområde(r) eller tank(e).
Olie/vand blandinger af hovedsagelig diesel og fyrringsolie, samt benzinrester og olie til oprensning	1500 – 4000 m ³ .	800 m ³ .	Tanke i tankgården Befæstet areal	Tankgård
Filtre fra filtreringsanlæg	4 – 8 stk.	-	Container i tankgård Befæstet areal	Tankgård
Spildolie fra værksted	1800 ltr.	900 ltr.	Palletank Befæstet areal med afløb til olieudskiller	Værksted
Andet affald fra værksted	-	-	I værksted Befæstet areal med afløb til olieudskiller	Værksted
Olieholdigt bundslam	-	-	Container i tankgård Befæstet areal	Tankgård

Tabel 4

Mængderne af olie/vand-blandingerne der forventes modtaget og filtreret ligger mellem 1.500 – 4.000 m³. pr. år, med en gennemsnitlig kapacitet på under 10 m³. pr. dag. Heraf har de frafilterede oliemængder ligget på mellem 60.000 - 161.000 liter i 2015-16.

Der bortskaffes 4-8 filtre fra filtreringsanlæg om året. Disse opbevares i en container i tankgården forud for bortskaffelse.

Spildevand - som oplagres i det lille bassin - køres til rensesanlæg. Mængderne varierer, men vil fremgå af driftsjournalen.

Afvandet materiale fra vejbrønde, magasinbrønde, sandfang o. lign. bortskaffes til genbrug.

Slam fra bundfældningstanke afleveres direkte på renseanlæg efter tømning og tilgår således ikke virksomheden. Olieholdigt slam bortskaffes som farligt affald.

Affaldsfraktioner der fremkommer ved driften af autoværkstedet bortskaffes til godkendte modtagere.

Spildevand

Det samlede befæstede areal på virksomheden udgør 5483 m². Alt overfladevand og processpildevand ledes via en Ø 250 betonledning og sluttet på en fællesledning (Ø 110 PVC), som udleder til en sø på virksomhedens egen grund. Overfladevand fra virksomhedens interne transportveje ledes via olieudskillere til søen.

Vaskeplads

Der er etableret en vaskeplads på 350 m², hvor virksomhedens biler vaskes. Vaskevand fra vaskeplads ledes over sandfang og olieudskillere (koalesensudskillere) til sø på egen grund. Hældning på vaskepladsen sikrer at vandet passerer gennem sandfang og olieudskillere. På vaskepladsen vaskes alle biler udvendigt én gang dagligt. Bilerne vaskes med højtryksspuler, sæbe og 50-60 grader varmt vand.

Herudover vaskes der i gennemsnit 5 tanke indvendigt for oliefilm hver uge. Ved indvendig vask af tank forbruges ca. 100-200 L vand, som opsamles i et vaskekare på 3 m³. Vaskekaret er placeret på vaskepladsen. Der anvendes højtryksspuler og 90 grader varmt vand, men ikke sæbe. Det opsamlede vand bliver opsuget fra vaskekaret og kørt til behandling i tankgården, hvis det indeholder olie. Hvis det kun er vand, bliver det ledt over vaskepladsens olieudskillere.

Afløb fra værksted

Afløbet fra værkstedet ledes via olieudskillere til sø på egen grund.

Afløb ved koldhal

Afløbet fra den befæstede plads foran koldhallen ledes over sandfang og olieudskillere til sø på egen grund.

Det lille bassin

Det lille bassin har et befæstet areal på 470 m². Der er en hældning på 0,5 m til opkant, således at det kan rumme 230 m³. Der er intet afløb fra det lille bassin. Der kan løbe overfladevand til det lille bassin fra 250 m² stort omkringliggende befæstede areal. Det overfladevand, der samler sig i det lille bassin pumpes op i et betonkar, som står i forbindelse med tankgården og bruges til spulevand eller køres til renseanlæg.

Tankgård

Tankgården har et areal på 1709 m² og kan indeholde et volumen på 110 m³. Det overfladevand, som samler sig i tankgården pumpes til et 80 m³ betonkar, hvorfra det pumpes over i andet kar. Da dette vand ikke indeholder olie, anvendes dette til spulevand samt til efterfyldning af olieudskillere. Eventuelt overskydende mængder køres på renseanlæg.

Filtreret vand

Det filtrerede vand fra filtreringsanlæggene pumpes til et kar, som er placeret i tankgården. Det bliver efterfølgende anvendt som spulevand i forbindelse med spuleopgaver, samt til efterfyldning af olieudskillere. Eventuelt overskydende mængder køres på renseanlæg.

Yderligere oplysninger om virksomhedens afløbsforhold og olieudskillere kan ses i bilag 3.

7. Sorø Kommunes vurdering

Sydvestsjælland Kloakservice har konstateret et stigende behov for lejlighedsvis større oplag af produkter og udvider derfor tankoplaget med 322 m³ (fra 495 m³ til 817 m³). Behovet skyldes stigende mængder, nye tiltag med filtrering af olie mv. og for at have en bedre mulighed for at frasortere genbrugsvand til tankrensninger og derved kunne imødekomme de øgede krav fra virksomhedens kunder.

Herudover er Sorø Kommune i henhold til godkendelsesbekendtgørelsen forpligtiget til, at revurdere virksomhedens tidligere miljøgodkendelse.

Denne revurderede miljøgodkendelse erstatter dermed miljøgodkendelsen af den 15. november 1991 med tillæg af den 21. juli 2005.

Virksomhedens ansøgning og oplysning

Vilkår

Virksomhedens aktiviteter er omfattet af standardvilkår. Standardvilkårene er lovpligtige og er per definition at sidestille med BAT (Best Available Techniques). Vilkårene er som udgangspunkt udtømmende for de aktiviteter de dækker og kommunen skal som udgangspunkt alene foretage en vurdering af, om virksomheden kan leve op til standardvilkårene.

Der er ved vilkårsfastsættelse anvendt de standardvilkår, som Miljøstyrelsen har udarbejdet for virksomheder omfattet af listepunkt 5.5. Følgende standardvilkår⁶ er dog ikke medtaget, da de ikke er relevante for denne virksomhed:

- 4, 15, 16, 17, 18, 19, 21, 25, 28, 31, 34, 38, 39, 40, 42, 43, 46 50 og 56.

Hertil skal særligt bemærkes, at der er afvejet fra standardvilkår 38 om, at farligt affald skal opbevares under tag og beskyttet mod vejrlig. Sorø Kommune tillader, at farligt affald opbevares i det fri, da det er kommunens vurdering, at godkendelsens vilkår samt virksomhedens indretning og drift vil imødekomme en ansvarlig opbevaring af produkterne og minimere risikoen for uheld, spild og forurening af omgivelserne. På den baggrund er det også Sorø Kommunes vurdering, at der ikke ville være proportionalitet i, at stille vilkår om overdækning.

Følgende standardvilkår⁷ er justeret eller udbygget, således at de passer til de aktuelle forhold på virksomheden:

- 2, 5, 6, 7, 10, 12, 13, 14, 20, 23, 24, 30, 35, 41,44 45,47, 48, 49, 51, 53, 55, 56 og 57

Standardvilkårene omfatter en række miljøaspekter, men ikke alle. Sorø Kommune har derfor suppleret med vilkår vedr. bl. a. indretning, støj, værksted, spildevand, egenkontrol. Det drejer sig om følgende vilkår i denne godkendelse:

- 1, 5, 8, 25-28, 34, 42-52, 54,58-60, 60-62

⁶ Bekendtgørelse nr. 1520 om standardvilkår i godkendelse af listevirksomhed af 7. december 2016- afsnit 23 standardvilkår for listepunkt 5.1 d

⁷ Bekendtgørelse nr. 1520 om standardvilkår i godkendelse af listevirksomhed af 7. december 2016- afsnit 23 standardvilkår for listepunkt 5.1 d

Beskyttelse af jord og grundvand

Alle kørselsarealer, vaskeplads, lille bassin og tankgård er belagt med asfalt. Belægningerne bliver løbende kontrolleret for huller/revner. Det farlige affald oplagres og behandles inden for afgrænsede arealer uden afløb og med kapacitet til opsamling af eventuelt spild.

Der er stillet en omfattende række egenkontrolvilkår, som skal sikre forsvarlig håndtering og opbevaring af produkterne på virksomheden.

Virksomheden ligger uden for OSD, og der er ingen almene vandværker i nærheden.

Det er Sorø Kommunes vurdering, at der ikke vil ske en påvirkning af jord og grundvandet, hvis virksomheden indrettes og drives i overensstemmelse med denne miljøgodkendelse.

Beskyttelse af natur og overfladevand

Nærmeste § 3 beskyttede sø ligger ca. 15 meter fra tankgården og ca. 2-3 meter fra et køreareal. Der har i en lang årrække været virksomhedsdrift tæt på søen, samt udledning fra virksomheden til søen.

Der er dog løbende sket en udvidelse af tankoplaget og dermed også af aktiviteterne vedr. transport og håndtering af produkterne på virksomheden i øvrigt. Der er derfor med denne godkendelse stillede skærpede vilkår vedr. håndtering af spildevand og overfladevand fra virksomheden – både i form af standardvilkår og i form af Sorø Kommunes stillede vilkår. Dette skal ses i lyset af, at der ikke tidligere har været stillet vilkår vedr. håndtering spildevand og overfladevand.

Aktiviteterne forventes derfor ikke at give anledning til væsentligt forøgede påvirkninger af søen.

Nærmeste beskyttede vandløb ligger ca. 300 meter fra virksomheden, afstanden til nærmeste fredede område ved Suserup er ca. 1,3 km, og til nærmeste Natura 2000 område ved Tystrup Sø ca. 1,9 km. Der vurderes ikke at kunne være negative påvirkninger på beskyttelsesinteresserne pga. de store afstande. Kommunen har ikke kendskab til evt. forekomster af bilag IV arter og rødlistearter i nærområdet. Det virksomhedsprægede nærmiljø forventes ikke at rumme væsentlige forekomster af disse arter.

Støj og luft

Virksomheden har oplyst, at der ikke forventes øget kørsel til og fra pladsen.

Sorø Kommune har ikke tidligere modtaget klager over støj fra virksomheden og vurderer ikke, at de ændrede aktiviteter medfører støjgener.

Oplagring og behandling af olie/vand blandingerne foregår i lukkede systemer, og det vurderes derfor ikke, at der er risiko for lugtgener fra virksomheden.

Da der er fast belægning på virksomhedens område, forventes aktiviteterne ikke at medføre støvgener hos omboende.

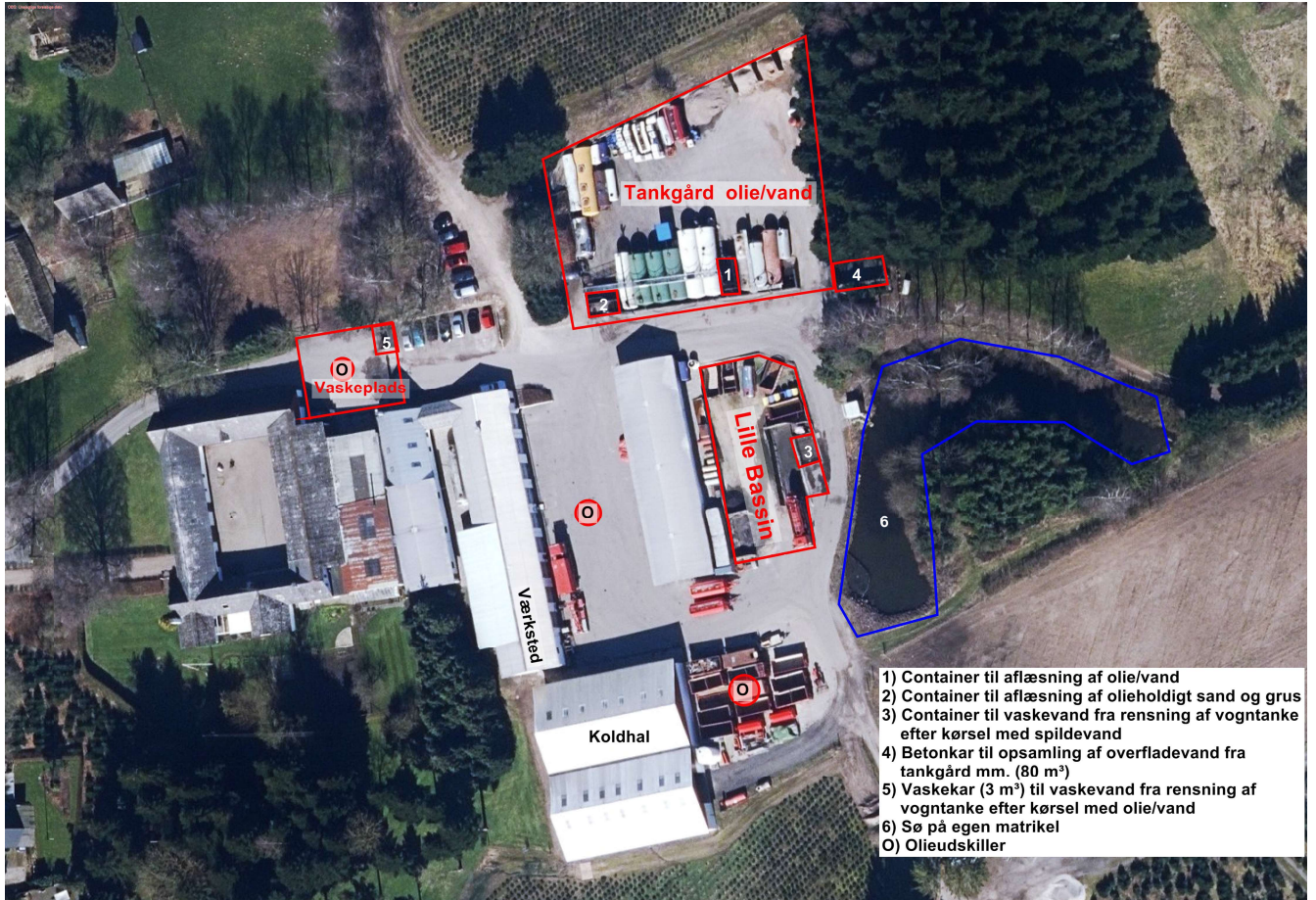
Samlet vurdering

Sorø Kommune vurderer, at aktiviteterne kan foregå i overensstemmelse med den eksisterende landzonetilladelse.

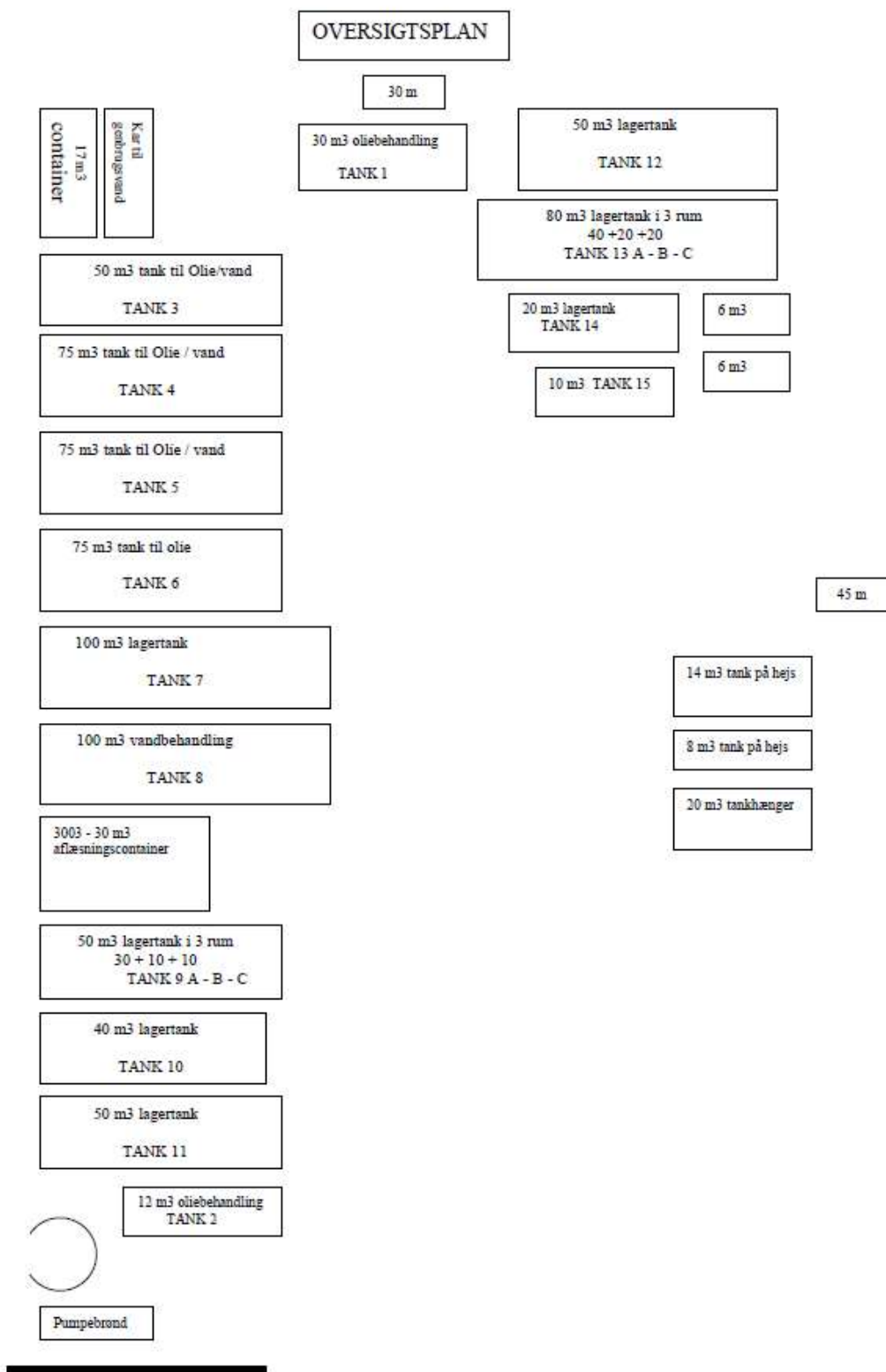
Med de meddelte miljøvilkår for virksomhedens fremadrettede drift, vurderes der ikke at være miljøpåvirkninger uden for virksomhedens ejendom. Desuden er det Sorø Kommunes vurdering, at virksomhedens indretning og drift kan ske uden risiko for forurening af jord, grundvand, luft, natur og overfladevand.

8. Bilag

Bilag 1 – oversigtskort over virksomheden

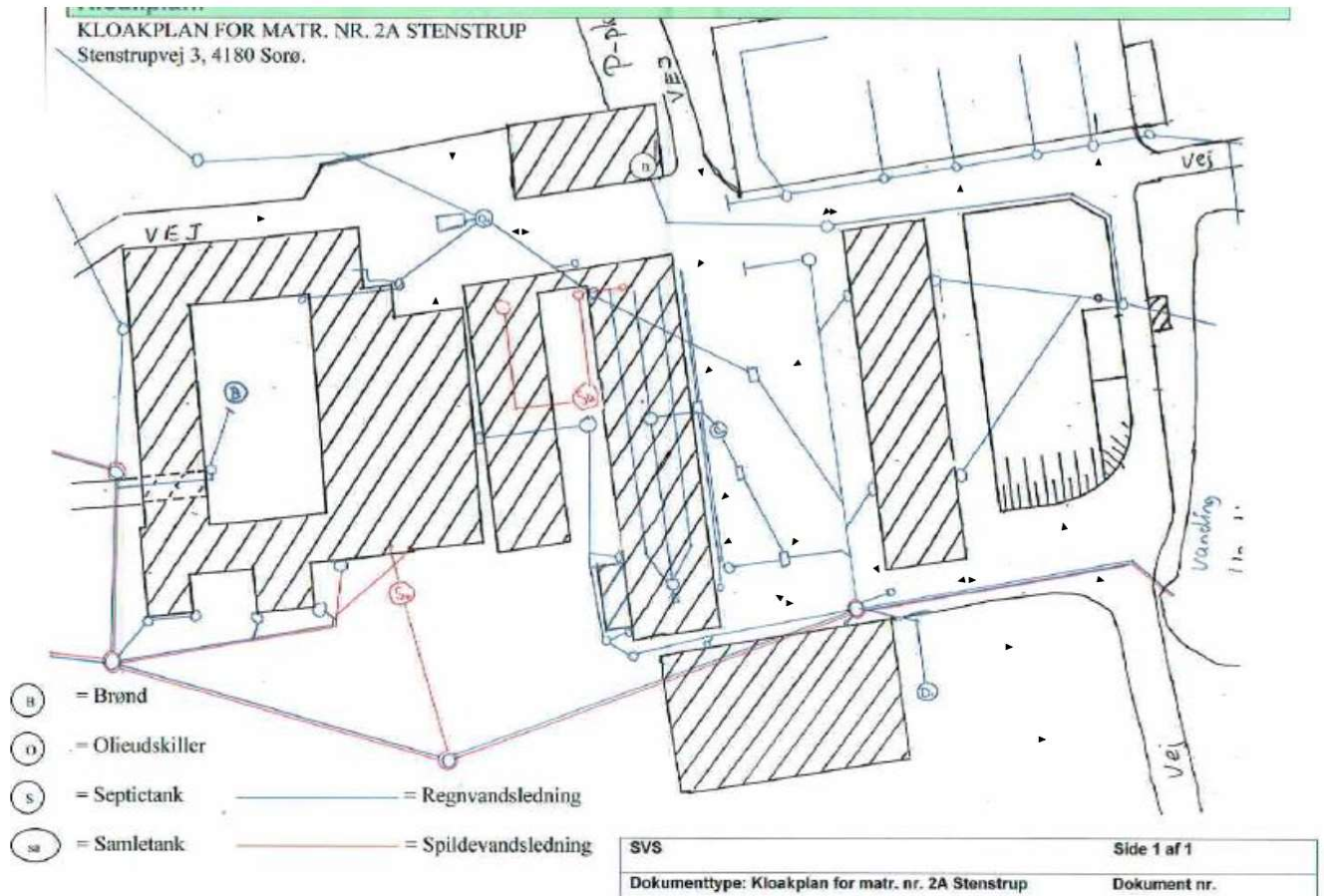


Bilag 2 – oversigtsplan over tankgården



Bilag 3 - spildevandsforhold

Afløbsplan



Olieudskiller ved vaskeplads

Bestemmelse af den nominelle størrelse, NS sker ved følgende formel:

$$NS = (Q_r + (F_x \cdot Q_s)) \cdot F_d$$

hvor:

NS = den beregnede nominelle størrelse af olieudskilleren (liter/sek.).

Q_r = den maksimale regnvandsstrøm = $0,014 \text{ l/s pr. m}^2 \times 350 \text{ m}^2 = 4,9 \text{ l/s}$

F_x = emulsionsfaktor for påvirkning af sæbe/kemikalier/anvendelse af højtryksrensere = 2

Q_s = den maksimale spildevandsstrøm (liter/sek) = $0,5 \text{ l/s (tapventil } \frac{1}{2}''\text{)} + 2 \text{ l/s (højtryksrensere)} = 2,5 \text{ l/s}$

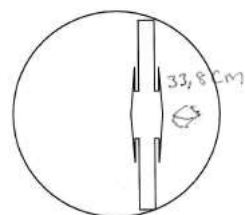
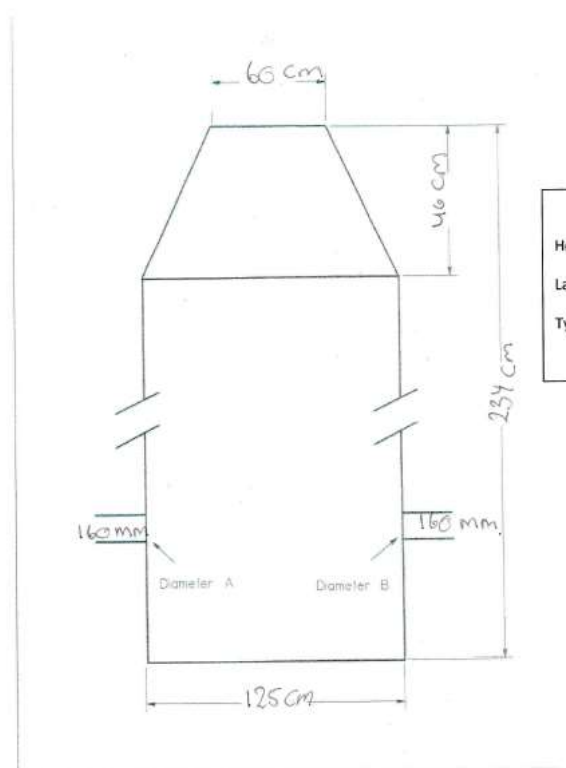
F_d = en densitetsfaktor for den pågældende olie = 1

$$NS = 4,9 + (2 \times 2,5) \times 1 = 9,9 \text{ l/s} \approx \underline{10 \text{ l/s}}$$

Olieudskiller ved garage

Placering af udskiller: ved garage

Evt. slamspærre indtegnes mål her



Højde på slamspærre 56 cm.

Længde på slamspærre 111 cm.

Tykkelse på slamspærre 4 cm.

Rørdiameter A 160 mm

Rørdiameter B 160 mm

Neddykket tilløb: Ja Nej

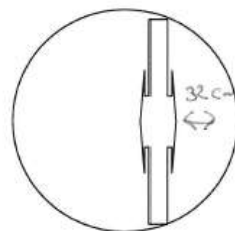
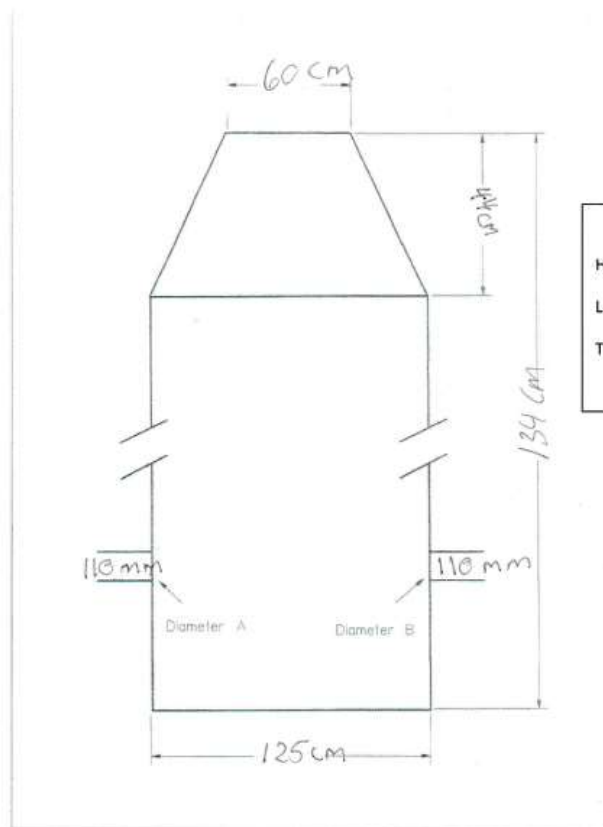
Topring: Ja Nej (Topring skal ikke testes med)

- Udskiller volumen: 1630 l.
- Den dimensionsgivende spildevandsstrøm på udskilleren er 7,14 l/s
- Den nominelle størrelse på udskilleren kendes ikke, men da det er overfladevand der tilføres udskillerne kan det forventes, at den nominelle størrelse er lig indløbets diameter $\varnothing 110$ dvs. 7,3 l/s
- Udskilleren er tæthedsprøvet og fundet tæt den 14. marts 2017

Olieudskiller ved koldhal

Placering af udskiller: ved kold-hal

Evt. slamspærre indtegnes mål her



Højde på slamspærre 34,5 cm.

Længde på slamspærre 112 cm.

Tykkelse på slamspærre 6 cm.

Rørdiameter A 110 mm

Rørdiameter B 110 mm

Neddykket tilløb: Ja ___ Nej

Topring: Ja ___ Nej (Topring skal ikke testes med)

- Udskiller volumen: 740 l.
- Den dimensionsgivende spildevandsstrøm på udskilleren ved koldhal er 5,6 l/s
- Den nominelle størrelse på udskilleren kendes ikke, men da det er overfladevand der tilføres udskillerne kan det forventes, at den nominelle størrelse er lig indløbets diameter $\varnothing 110$ dvs. 7,3 l/s
- Udskilleren er tæthedsprøvet og fundet tæt den 14. marts 2017