



## Tilsynsrapport til offentliggørelse

Virksomheder  
J.nr. 2019 - 1931  
Ref. MOKLH/LOPED  
Dato: 16.12.2022

### Tilsynsrapport

Virksomhedens navn	Ganløse Miljøanlæg
Virksomhedens adresse	Toppevadvej 26, Søsum, 3660 Stenløse
CVR nummer	49979517
Virksomhedstype	5.4 Deponeringsanlæg >10 t/dag eller kap. >25.000 t
Tidspunkt for tilsynet	01.11.2022
Baggrunden for tilsynet	Basistilsyn, anmeldt tilsyn
Varsling af tilsynet	13. oktober 2022
Deltagere fra virksomheden	Nicolai Boss Nielsen og Dan Hansen
Øvrige deltagere	-
Tilsynet udført af	Monica Klitgaard Hansen og Lone Grunnet
Tilsynet omfattede	Hele virksomheden
Materiale udleveret	Der blev ikke udleveret materiale på tilsynet. Virksomheden har efterfølgende fremsendt kontaktoplysninger på miljømedarbejder i Egedal Kommune, virksomhedens egne noter fra tilsynet samt oplysninger om Region Hovedstadens undersøgelser for PFAS.

## **Håndhævelser**

Der er ikke meddelt håndhævelser over for virksomheden siden sidste tilsyn 21. oktober 2019 eller som følge af nærværende tilsyn.

## **Indberetninger om egenkontrol**

Virksomheden har siden sidste tilsyn indsendt årsrapport for 2019 og 2020. Miljøstyrelsen har den 18. januar 2021 i accept af årsrapporterne konkluderet, at årsrapporterne er i overensstemmelse miljøgodkendelsen og opfordret virksomheden til at få vurderet, om resultatet af en miljøkonsekvensvurdering vil være, at lossepladsen ikke længere giver anledning til en væsentlig påvirkning af grundvand og overfladevand i området.

Virksomheden har efterfølgende den 26. oktober 2021 indsendt en miljøkonsekvensvurdering. Eventuelt yderligere monitoring af deponiet afventer Miljøstyrelsens behandling af miljøkonsekvensvurderingen.

Miljøkonsekvensvurderingen bliver behandlet særskilt og behandles derfor ikke yderligere i denne tilsynsrapport.

## **Jordforurening**

Der blev ikke konstateret tegn på jordforurening på tilsynet.

## **Liste over gældende afgørelser:**

- Påbud om vilkårsrevision i medfør af Miljøbeskyttelseslovens § 72, stk. 1 og 3 for en nedlagt fyldplads på Ganløse Miljøanlæg, matr. nr. 19h og 19k, Søsุม By, Stenløse af 24. august 2006 fra Frederiksborg Amt

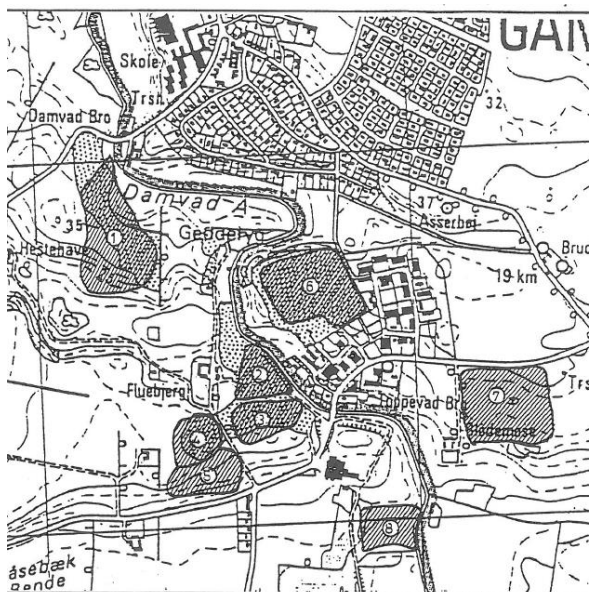
## **Gennemgang af miljøforhold**

### **Generelle forhold**

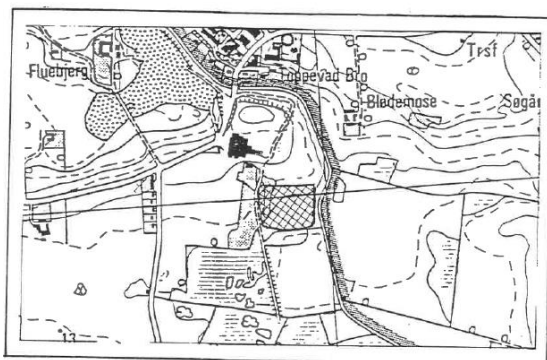
Ganløse Miljøanlæg er et nedlukket deponi. Ejendommen ejes af Marius Pedersen A/S. Marius Pedersen A/S har på samme adresse affaldsbehandlingsaktiviteter, som er miljøgodkendt efter listepunkt K 206: "Anlæg, der nyttiggør ikke-farligt affald, bortset fra anlæg under listepunkt 5.3 i bilag 1, autoophugning, skibsofhugning, biogasfremstilling, kompostering og forbrænding." Det er Egedal Kommune, som er godkendelses- og tilsynsmyndighed ift. disse aktiviteter, som bl.a. omfatter nedknusning af gips i hallen og neddeling af træaffald fra genbrugspladser.

### **Deponiets udstrækning**

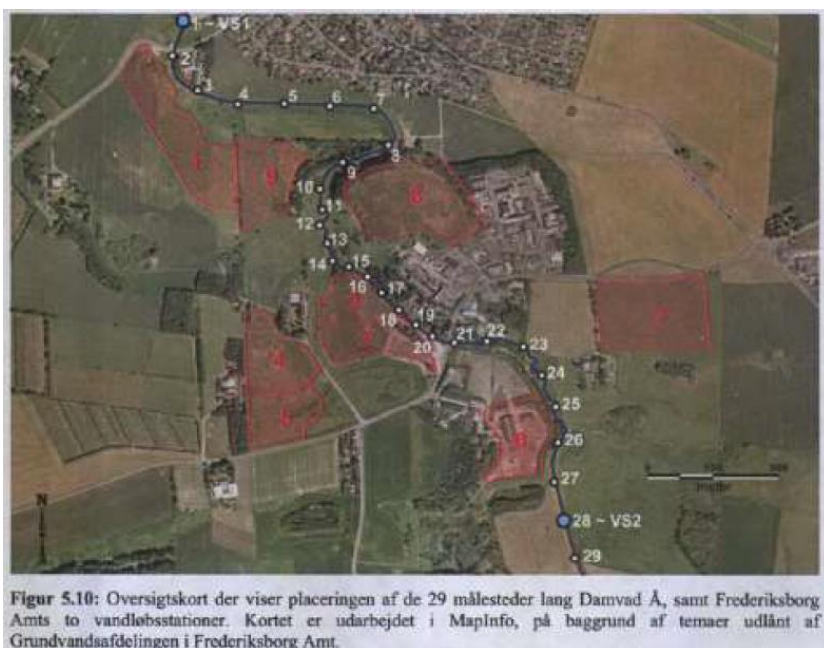
Deponiets udstrækning blev drøftet både på dette og forrige tilsyn. Udstrækningen angives lidt forskelligt i forskellige kilder, se Figur 1, Figur 2 og Figur 3.



Figur 1. Skitsering af fyldpladsområde nr. 8 nederst på figuren.  
Kilde: Orienterende forureningsundersøgelse, Marts 1983, COWIconsult.



Figur 2. Skitsering af fyldpladsområde.  
Kilde: Bilag 4 fra Orienterende forureningsundersøgelse, Marts 1983, COWIconsult. Det er angivet på bilaget, at kortet stammer fra Hovedstadsrådets undersøgelse 1988.



Figur 5.10: Oversigtskort der viser placeringen af de 29 målesteder lang Damvad Å, samt Frederiksborg Amts to vandløbsstationer. Kortet er udarbejdet i MapInfo, på baggrund af temæer udlånt af Grundvandsafdelingen i Frederiksborg Amt.

Figur 3. Skitsering af deponi.  
Kilde: Påvirkning af vandløb fra lossepladsforurenet grundvand, DTU, 2006.

### Aktiviteter på deponiet

Efter tilsynet i 2019 vurderede Miljøstyrelsen bl.a. på baggrund af Figur 3, at den nuværende hal, se Figur 4, ligger delvist ovenpå deponiet.



Figur 4. Hal mod nord, hvor der bl.a. håndteres gips.

Ved tilsynet i 2019 oplyste virksomheden, at der tidligere havde været oplag og neddeling af træ, herunder behandlet træ på deponiet, men at disse aktiviteter er ophørt.

Ved dette tilsyn oplyser virksomheden følgende:

- at der igen neddeles træ på deponiet.
- virksomheden modtager løbende træaffald fra genbrugspladser fx emballagetræ, spånplader og nedbrydningstømmer, A2-træ.
- Træet kan være behandlet og limet, men omfatter ikke trykimprægneret træ.
- Når der er samlet ca. 1.000-1.200 ton indlejes en neddeler.
- Neddelingen varer ca. 1 uge.
- Det neddelte træ køres bort til energiudnyttelse.
- I 2021 er der neddelt ca. 2.500 ton træaffald.

På pladsen lå der under tilsynet bunker med blandet træflis og jord. Virksomheden oplyser, at bunkerne stammer fra afskrabning af arealet, og at bunkerne bliver harpet, hvorefter jorden fordeles på arealet igen og det frasorterede træ køres bort, se Figur 5.



Figur 5. Del af arealet hvor der opbevares og neddeles træ. Bunkerne i baggrunden indeholder jord og træ fra afskrabning af arealets overflade.



Den synlig overflade af deponiet består af jord, neddelt træ samt delvist neddelt tegl og beton, se Figur 6.



*Figur 6. Overfladen af deponiet og dermed arealet, hvor der håndteres træaffald.*

### **Moniteringsboringer**

Boring B204, DGU nr. 200.7140, blev besigtiget og kunne konstateres aflåst, se Figur 7.



*Figur 7. Aflåsning af boring B204, DGU nr. 200.7140.*

### **Opsummering:**

Tilsynet gav ikke anledning til bemærkninger. På tilsynet blev aftalt, at Miljøstyrelsen tager kontakt til Egedal Kommune vedrørende håndtering af affaldstræ på deponiet og indkalder til møde om mulighed for overgang til passiv tilstand.

Virksomheden har haft udkast til tilsynsrapport til kommentering inden offentliggørelsen.