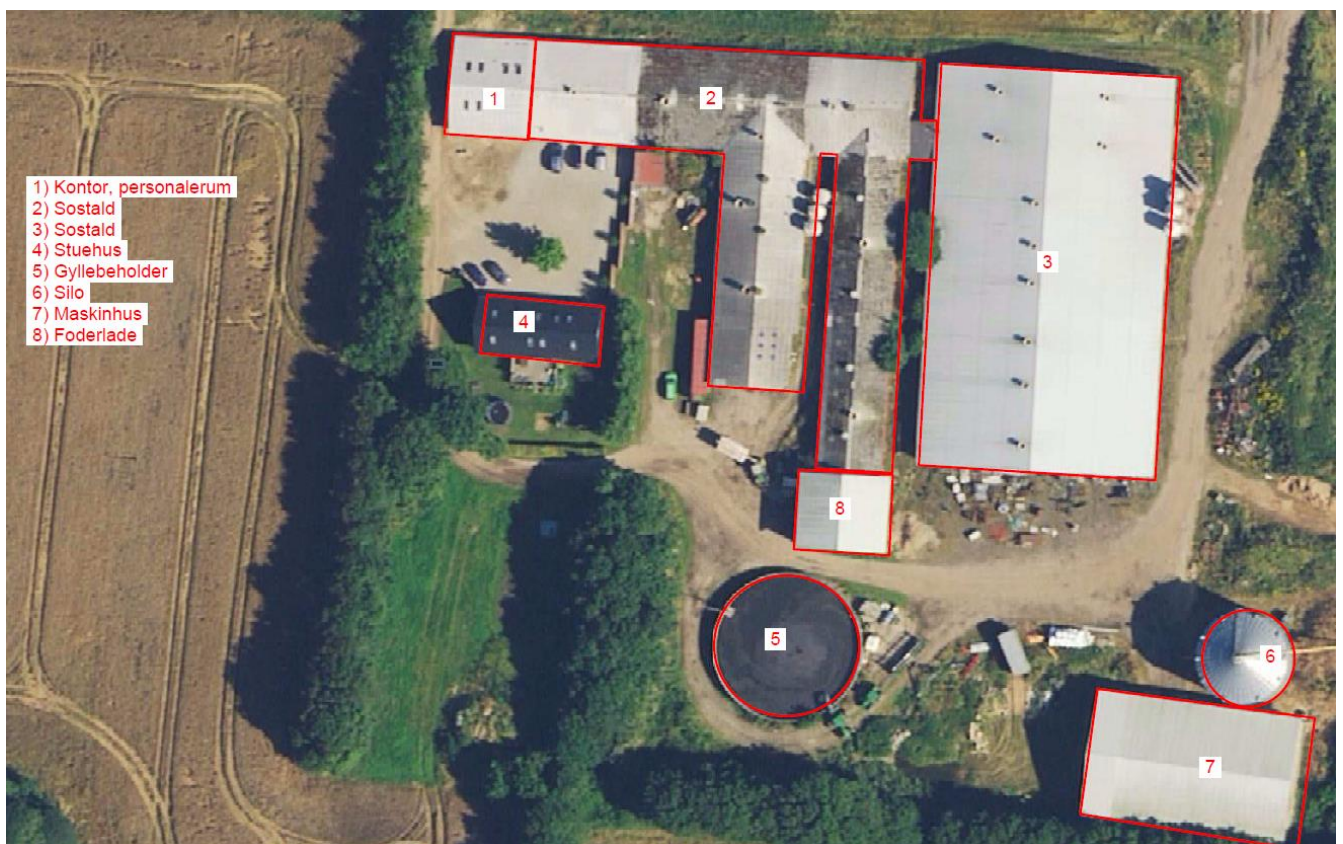


# Miljøgodkendelse Tingvejen 18, 8883 Gjern

I henhold til Miljøbeskyttelseslovens  
kapitel 5



Dato for godkendelse: 5. april 2017

Udarbejdet af:  
Silkeborg Kommune  
Søvej 3, 8600 Silkeborg

## INDHOLDSFORTEGNELSE

<b>1.</b>	<b>MILJØGODKENDELSEN OG VILKÅR ...</b>	<b>5</b>
1.1	Generelle vilkår ...	5
1.2	Indretning og drift ...	5
1.3	Støj .....	6
1.4	Dyrehold og husdyrgødning .....	7
1.5	Transport .....	7
1.6	Affald .....	7
1.7	Spildevand .....	8
1.8	Tilsyn og egenkontrol .....	8
<b>2.</b>	<b>LOVGRUNDLAGET .....</b>	<b>9</b>
.	<b>REVISION.....</b>	<b>9</b>
<b>4.</b>	<b>FORHOLDET TIL ANDEN LOVGIVNING .....</b>	<b>9</b>
<b>5.</b>	<b>OFFENTLIGGØRRELSE OG KLAGEVEJLEDNING .....</b>	<b>9</b>
<b>6.</b>	<b>MILJØTEKNISK BESKRIVELSE .....</b>	<b>12</b>
6.1	Ansøgningen .....	12
6.2	Placering af ejendommens bygninger og arealer.....	13
6.3	Animalsk produktion .....	15
6.4	Opbevaringsanlæg og husdyrgødning.....	15
6.5	Arealforhold.....	15
6.6	Indretning (herunder ventilation) og drift af staldanlæg.....	16
6.7	Støj.....	16
6.8	Affaldshåndtering.....	16

6.9	Spildevand.....	17
6.10	Transport.....	18
6.11	Driftsforstyrrelser og uheld... ..	18
6.12	Forbrug af råvarer og energi.....	18
6.13	Renere teknologi og ressourcestyring .....	18
6.14	Oplysning om forurening og forureningsbegrænsninger	19
<b>7.</b>	<b>KOMMUNENS VURDERINGER .....</b>	<b>20</b>
7.1	Lokalisering af husdyrbruget .....	20
7.2	Dyrehold og husdyrgødning .....	21
7.3	Støj .....	23
7.4	Transport .....	24
7.5	Lugt .....	24
7.6	Støv .....	25
7.7	Forebyggelse af risiko for forurening.....	25
7.8	Fluer og tilhold af skadedyr(rotter m.v.) .....	26
7.9	Forbrug og affald .....	26
7.10	Miljø- og ressourcestyring og renere teknologi .....	27
7.11	Samlet vurdering .....	27
		1

**Bilag 1:** Beliggenhedsplan

**Bilag 2:** Høringsliste

## Datablad

<b>Landbrugets beliggenhed</b>	<b>Tingvejen 18, 8883 Gjern</b>
Matrikel nr. og Ejerlav	4b, 10b og 26l Skannerup by, Skannerup 5t, 5u, 10c, 13d og 13e Voel by, Voel
Cvr. nummer CHR-nummer Ejendomsnummer	27073700 98889 740002468
Ejer af ejendommen Adresse Tlf.	Niels Henrik Haugaard Tingvejen 18, 8883 Gjern 2024 8110
Driftsansvarlig	Niels Henrik Haugaard E-mail: <a href="mailto:post@t18.dk">post@t18.dk</a>
Konsulent	Anne Kirkegaard, LMO E-mail: <a href="mailto:aki@lmo.dk">aki@lmo.dk</a>
Sags nr.	EJD-2016-00350
Skema ID	90713
Sagsbehandler	Peter Fabrin
Godkendelsesdato	5. april 2017
Næste revision	5. april 2025

# 1. MILJØGODKENDELSEN OG VILKÅR

Silkeborg kommune meddeler hermed miljøgodkendelse af soproduktion på ejendommen Tingvejen 18, 8883 Gjern i henhold til kapitel 5 i Miljøbeskyttelsesloven.

## Godkendelsen meddeles på følgende vilkår:

### 1.1 Generelle vilkår

1. På ejendommen tillades en årlig svineproduktion på 1160 stk. årssøer med grise til fravæning (7,3 kg), svarende til i alt 262,29 dyreenheder. Dyreholdet skal i følge det ansøgte placeres på følgende gulvsystemer.

#### Oversigt over dyretyper og staldsystemer der indgår i ansøgningen

Tabellen viser hvilke kombinationer af dyretyper og staldsystemer (dyrekategorier), der indgår i ansøgningen. Koden for dyretype og staldsystem (staldsystemkode) erstatter efterfølgende den fulde betegnelse.

Staldsystem kode	Navn på dyretype og staldsystem	Nudrift/ansøgt	Antal dyr	Antal DE
SvSo07	Årsso, løbe- og drægtighedsstald, Løsgående, delvis spaltegulv	Nudrift	1160	183,60
		Ansøgt	1160	183,60
SvSo09	Årsso, farestald, Kassestier, delvis spaltegulv	Nudrift	1160	78,69
		Ansøgt	1160	78,69

2. Virksomheden må ikke ændres bygnings- eller driftsmæssigt på en måde, der indebærer forøget forurening, før udvidelsen eller ændringen er godkendt i henhold til gældende lovgivning.
3. Ændringer i ejerforhold skal meddeles til tilsynsmyndigheden.
4. Godkendelsen bortfalder, hvis den ikke er udnyttet inden 2 år fra godkendelsesdatoen.
5. Ved ophør af produktionen skal dette meddeles til Silkeborg kommune straks.
6. Har der ikke været produktion på ejendommen i en periode på 3 år bortfalder den del af godkendelsen som ikke er udbyttet.
7. Der skal til enhver tid forefindes et eksemplar af denne miljøgodkendelse på ejendommen. Den ansvarlige for driften og de øvrige ansatte skal være bekendt med godkendelsens vilkår.

### 1.2 Indretning og drift

8. Virksomheden skal indrettes og drives i overensstemmelse med de forudsætninger, der ligger til grund for godkendelsen samt i henhold til gældende lovkrav.
9. Virksomheden skal indrettes og drives således, at spild og andet ukontrolleret udslip af forurenede stoffer forhindres og forebygges.
10. På ejendommen skal der altid forefindes en detaljeret indsatsplan, der beskriver hvorledes omfanget af et evt. gylleudslip på Tingvejen 18 kan mindskes. Indsatsplanen skal være let tilgængeligt for alle ansatte på ejendommen.

Indsatsplanen skal være udarbejdet og kopi heraf fremsendt til Silkeborg kommune senest 6 måneder efter meddelelse af denne godkendelse.

11. Hele ejendommen og dens omgivelser skal renholdes således, at lugt- og fluegener, samt rotteforekomster, begrænses mest muligt.
12. Virksomheden må ikke udenfor egen grund påføre området lugt- og støvgener i et omfang, der efter tilsynsmyndighedens vurdering er væsentlige.
13. Der skal på ejendommen foretages en effektiv fluebekæmpelse i overensstemmelse med retningslinierne fra Statens Skadedyrslaboratorium.
14. Opbevaring af foder skal ske på en sådan måde, at det mindsker risikoen for tilhold af skadedyr (rotter m.v.), og der skal foretages bekæmpelse af mus og rotter i det omfang det er nødvendigt.
15. Ventilationsanlæg skal udføres således, at der ikke opstår væsentlige lugt- eller støjgener for de omkringboende og renholdes og justeres efter behov.
16. Olie – og kemikalier skal opbevares indendørs i tætte beholdere i spildbakke uden mulighed for, at udsivning til jorden kan finde sted. Der må ikke forefindes afløb fra oplagspladsen. Diesel- og olietanke skal placeres på befæstet areal, så der ikke kan forekomme spild af olie til jorden.

### **1.3 Støj**

17. Husdyrbrugets samlede bidrag til støjbelastningen i omgivelserne må ikke overstige følgende værdier, målt ved nabobeboelser eller deres opholdsarealer, angivet som det ækvivalente, konstante, korrigerede støjniveau målt i dB(A), (re. 20 µPa). Tallene i parentes angiver midlingstiden inden for den pågældende periode:

<i>Dag</i>	<i>kl. 07-18 - 55 dB(A) (8 timer)</i>
<i>Aften</i>	<i>kl. 18-22 - 45 dB(A) (1 time)</i>
<i>Nat</i>	<i>kl. 22-07 - 40 dB(A) (½ time)</i>
<i>Lørdag</i>	<i>kl. 07-14 - 55 dB(A) (7 timer)</i>
<i>Lørdag</i>	<i>kl. 14-22 - 45 dB(A) (4 timer)</i>
<i>Søn- og helligdag</i>	<i>kl. 07-22 - 45 dB(A) (8 timer)</i>

Maksimal værdien må om natten ikke overstige 55 dB(A).

### **1.4 Dyrehold og husdyrgødning**

18. Virksomhedens opbevaringskapacitet for husdyrgødning skal opfylde gældende kapacitetskrav, dog skal opbevaringskapaciteten mindst svare til 9 måneder.
19. Påfyldning af gylle fra gyllebeholder til gyllevogn må kun ske under konstant menneskelig overvågning.
20. For at sikre eventuelle miljøhæld ved opbevaring og håndtering af gylle skal pumper og maskiner til transport af gylle (pumpning af gylle til gyllevogne) altid

være under opsyn, når de er i brug. Herudover skal pumpeanlægget være udformet således, at uvedkommende ikke kan aktivere pumpen, hvorved der kan ske utilsigtet udpumpning af gylle.

21. Udbringning af husdyrgødning skal i øvrigt ske i overensstemmelse med god landmandspraksis, således at lugtgener og ammoniakfordampning begrænses.

### **1.5 Transport**

22. Transport af husdyrgødning til udbringningsarealerne skal ske uden forurening af offentlig vej og med et minimum af lugtgener.

### **1.6 Affald**

23. Virksomhedens affald skal bortskaffes i overensstemmelse med Silkeborg kommunes affaldsregulativer.
24. Arealerne omkring bygninger og tilkørselsveje skal holdes ryddelige og fri for affald, foderrester, gødning m.v.
25. Virksomheden skal hvert år lave en opgørelse over de affaldsfraktioner som er vist i godkendelsens tabel 6.8.1. Sammen med opgørelsen skal der vedlægges fakturaer, kvitteringer fra genbrugspladsen eller anden dokumentation for, at bortskaffelsen af affald er sket i henhold til gældende lovgivning. Opgørelsen skal kunne fremvises ved tilsynsbesøg.
26. Husdyrbruget skal være tilmeldt til kommunens genbrugspladsordning eller på anden måde kunne dokumentere, at bortskaffelse af affald, herunder farligt affald, sker efter gældende lovgivning

### **Råvarer**

27. Tankning af diesel skal foregå på en plads med fast og tæt bund, enten med afløb via olieudskiller, eller således at spild kan opsamles.
28. Spildolie, samt kemikalier skal opbevares i original emballage og placeres i spildbakke, som kan rumme indholdet af den største beholder.

### **1.7 Spildevand**

29. Rengøring af sprøjteudstyr samt påfyldning af sprøjtemiddel til marksprøjte skal foregå på tæt befæstet plads med afløb til opsamlingsbeholder. Skylning af marksprøjten kan dog foregå ved at skyllevandet spredes i marken.

### **1.8 Tilsyn og egenkontrol**

30. På tilsynsmyndighedens forlangende skal virksomheden dokumentere overholdelse af denne godkendelses vilkår.
31. Virksomheden skal til enhver tid overfor tilsynsmyndigheden kunne fremlægge mark- og gødningsplan, som kan dokumentere, at husdyrgødningen udbringes og udnyttes miljømæssigt forsvarligt i overensstemmelse med denne miljøgodkendelse.

32. Ved gylleudslip eller lignende uheld som kan medføre forurening af omgivelser herunder vandløb skal der ske alarmering til alarmcentral (ring 112) og igangsætning af afværgeforanstaltninger i henhold til ejendommens indsatsplan.
33. Virksomheden skal være opmærksom på at efterse gylletanke, gyllekanaler, pumpebrøde og staldgulve med henblik på at konstatere eventuelle skader, der kan medføre udsivning af gylle. Konstateres der skader og mangler, skal disse straks udbedres.
34. Ved klager over støj, som Silkeborg kommune skønner, er velbegrundet, skal virksomheden for egen regning eftervise, at de stillede støjkraav er overholdt.
35. Hvis tilsynsmyndigheden skønner, at eventuelle klager over lugt fra virksomheden er velbegrundede, skal virksomheden undersøge og redegøre for hvilke muligheder, der er for reduktion af lugtgener fra produktionen. Vurdering af hvilke tiltag, der skal iværksættes, skal ske i samarbejde med tilsynsmyndigheden.
36. Virksomheden er forpligtiget til at forebygge eller begrænse virksomhedens forurening ved kilden ved anvendelse af den til enhver tid værende reneste teknologi.
37. Virksomheden skal udnytte ressourcerne bedst muligt, så ressourceforbruget og forureningen begrænses mest muligt.
38. En gang om året skal virksomheden undersøge muligheder for at indføre renere teknologi i form af ændrede råvarer, nye metoder eller besparelser på materialer og ressourcer, således at miljøbelastningen nedsættes. Der skal udarbejdes en redegørelse herom. Redegørelsen skal opbevares på virksomheden i minimum 5 år og skal fremvises til tilsynsmyndigheden, såfremt der anmodes herom.

## **2. LOVGRUNDLAGET**

Godkendelsen er meddelt i henhold til § 33 i kapitel 5 i Miljøbeskyttelsesloven og i henhold til bekendtgørelse nr. 652 af 3. juli 2003 om godkendelse af listevirksomhed, idet soproduktionen er over 250 dyreenheder.

## **3. REVISION**

Virksomheden er omfattet af EU's IPPC-direktiv og er i-mærket på listen over listevirksomheder. Den samlede godkendelse skal derfor regelmæssigt og mindst hvert 10. år tages op til revurdering og om nødvendigt ændre vilkårene ved påbud efter miljøbeskyttelsesloven. Den første regelmæssige vurdering skal dog foretages senest, når der er forløbet 8 år efter meddelelse af denne godkendelse.



## **4. FORHOLDET TIL ANDEN LOVGIVNING**

Godkendelsen omfatter primært virksomhedens forhold til Miljøbeskyttelseslovens bestemmelser og fritager ikke virksomheden for at indhente eventuel fornøden tilladelse i medfør af anden lovgivning bl.a. byggeoven.

Ejendommen blev i 2004 VVM-screenet med efterfølgende tilladelse til en besætning bestående af 1.160 årssøer.

## **5. OFFENTLIGGØRELSE OG KLAGEVEJLEDNING**

### **For offentlighedsfase**

Ansøgningen blev den 23. december 2016 offentliggjort på kommunens hjemmeside med en frist på 3 uger til at komme med bemærkninger. Der indkom ingen bemærkninger til ansøgningen i offentlighedsfasen.

### **Nabo- og partshøring**

Kommunens forslag til miljøgodkendelse blev den 13. februar 2017 sendt i 6 ugers høring, med frist for afgivelse af bemærkninger frem til den 28. marts 2017. Personer, organisationer mv. som er blevet hørt fremgår af udsendelsesliste på bilag 2.

Der er ikke kommet nogen bemærkninger i forbindelse med høringen.

Ejer og lejere af beboelser indenfor det såkaldte "konsekvensområde".

Naboer som ligger indenfor konsekvensområdet for lugt skal høres inden der kan træffes afgørelse i sagen. Konsekvensområdet for lugt, som det er defineret i FMK-vejledningen, er et område, "hvor det erfaringsmæssigt har vist sig, at lugt i det væsentlige kan observeres".

Konsekvensområdet er beregnet i IT-ansøgningen til 519 m målt fra det vægtede lugtcentrum for husdyrbruget. Silkeborg kommune har brugt de 519 m som høringsradius i denne afgørelse.

Liste over adresser som skal have udkast i 6 ugers høring fremgår af bilag 2.

### **Klagevejledning**

Der kan efter kapitel 11 i Lov om miljøbeskyttelse klages over Kommunens afgørelse. Klageberettigede omfatter ansøger, Miljøministeren, Sundhedsstyrelsen samt enhver, der må antages at have en individuel, væsentlig interesse i sagens udfald. Der kan desuden klages af visse organisationer, som angivet i §§ 85-87 i Lov om miljøgodkendelse m.v. af husdyrbrug.

Afgørelsen vil blive offentliggjort den 5. april 2017 på kommunens hjemmeside: [www.silkeborgkommune.dk/Kommunen/Hoeringer-og-afgoerelser/Afgoerelser-Teknik-og-Miljoe](http://www.silkeborgkommune.dk/Kommunen/Hoeringer-og-afgoerelser/Afgoerelser-Teknik-og-Miljoe)

Hvis du ønsker at klage over denne afgørelse, kan du klage til Natur- og Miljøklagenævnet. Du klager via Klageportalen, som du finder et link til på forsiden af [www.nmkn.dk](http://www.nmkn.dk). Klageportalen ligger på [www.borger.dk](http://www.borger.dk) og [www.virk.dk](http://www.virk.dk). Du logger på [www.borger.dk](http://www.borger.dk) eller [www.virk.dk](http://www.virk.dk), ligesom du plejer, typisk med NEM-ID. Klagen

sendes gennem Klageportalen til den myndighed, der har truffet afgørelsen. En klage er indgivet, når den er tilgængelig for myndigheden i Klageportalen. Når du klager, skal du betale et gebyr på 500 kr. Du betaler gebyret med betalingskort i Klageportalen.

Klagen skal være modtaget senest **4 uger** fra offentliggørelsen dvs. senest den 3. maj 2017 inden midnat.

Natur- og Miljøklagenævnet skal som udgangspunkt afvise en klage, der kommer uden om Klageportalen, hvis der ikke er særlige grunde til det. Hvis du ønsker at blive fritaget for at bruge Klageportalen, skal du sende en begrundet anmodning til Silkeborg Kommune. Kommunen videresender herefter anmodningen til Natur- og Miljøklagenævnet, som træffer afgørelsen om, hvorvidt din anmodning kan imødekommes.

Gebyret tilbagebetales, hvis

- 1) klagesagen fører til, at den påklagede afgørelse ændres eller ophæves,
- 2) klageren får helt eller delvis medhold i klagen, eller
- 3) klagen afvises som følge af overskredet klagefrist, manglende klageberettigelse eller fordi klagen ikke er omfattet af Natur- og Miljøklagenævnets kompetence.

Det bemærkes, at hvis den eneste ændring af den påklagede afgørelse er forlængelse af frist for efterkommelse af afgørelse som følge af den tid, der er medgået til at behandle sagen i klagenævnet, tilbagebetales gebyret dog ikke.

En klage har normalt ikke opsættende virkning, med mindre Natur- og Miljøklagenævnet beslutter andet. Hvis tilladelsen indeholder vilkår til sikring af de landskabelige værdier eller vilkår om placering af gyllebeholdere, må tilladelsen ikke udnyttes før klagefristens udløb, og i disse tilfælde har klagen opsættende virkning, med mindre Natur- og Miljøklagenævnet beslutter andet. Udnyttelse af tilladelsen sker på ansøgers eget ansvar og indebærer ingen begrænsninger i Natur- og Miljøklagenævnets ret til at ændre eller ophæve afgørelsen.

Ifølge § 90 i Lov om miljøgodkendelse m.v. af husdyrbrug kan afgørelsen desuden prøves ved domstolene. Et eventuelt sagsanlæg skal anlægges inden 6 måneder efter, at afgørelsen er offentliggjort, dvs. senest den 5. oktober 2017.

Afgørelse om miljøgodkendelse bekendtgøres ved annoncering på kommunens hjemmeside <http://silkeborgkommune.dk/Kommunen/Hoeringer-og-afgoerelser> den 5. april 2017.

Venlig hilsen

Peter Fabrin  
Ingeniør

Morten Horsfeldt Jespersen  
Sektionsleder

## 6. MILJØTEKNISK BESKRIVELSE

### 6.1 Ansøgningen

#### Historik:

I forbindelse med et ønske om at udvide besætningen blev der i juni 2003 sendt en ansøgning om screening for VVM-pligt til Århus Amt. I juli 2003 har Gjern Kommune sendt registreringer til amtet som et led i screeningen. Udvidelsen af produktionen på ejendommen er blevet screenet for VVM-pligt og den 5. marts 2004 afgjorde Århus Amt, at produktionsudvidelse kunne gennemføres uden en VVM tilladelse. Dvs. at etableringen af produktionen blev lovligt gennemført.

I september 2005 trådte en ændring til godkendelsesbekendtgørelsen i kraft som medførte, at besætninger med søer med over 750 stipladser skulle indsende en ansøgning om godkendelse senest den 1. januar 2006. Dette krav om ansøgning er blevet overset af flere husdyrbrug, da det ikke var knyttet til en aktivitet hvortil der normalt ville være krav om tilladelse eller godkendelse.

I 2015 blev der indsendt anmeldelser for ændring af dyreholdet og her blev det konstateret af Silkeborg Kommune, at miljøgodkendelsen ikke kunne findes.

Silkeborg Kommune har accepteret, at behandle sagen som om ansøgningen var fremsendt rettidigt og dermed indhente de oplysninger og lave de vurderinger, som forvaltningen ville have gjort tilbage i 2006.

På ejendommen Tingvejen 18 ønskes produktionen lovliggjort ved ansøgning om Kap. 5 godkendelse efter Miljøbeskyttelseslovens regler. På ejendommen er der en tilladt årsproduktion på 1160 stk. årssøer, svarende til 262,96 DE. En soproduktion for mere end 750 stipladser skal ifølge lovgivningen have en miljøgodkendelse.

Miljøgodkendelsen er udarbejdet efter dagældende regler, idet der er taget hensyn til nuværende miljøbeskyttelsesniveau.

Der søges ikke om ændringer eller nybyggeri i forbindelse med miljøgodkendelsen.

Grundlaget for miljøgodkendelsen er:

- Ansøgning om miljøgodkendelse af 17. november 2016 med supplerende oplysninger frem til den 15. december 2016.
- Århus Amts afgørelse vedr. VVM-screening af 14. maj 2004
- Miljøbeskyttelsesloven med tilhørende bekendtgørelser og vejledninger
- Oplysninger i forbindelse med tilsyn på ejendommen d. 16. juni 2011
- Diverse supplerende oplysninger til ansøgningsmaterialet

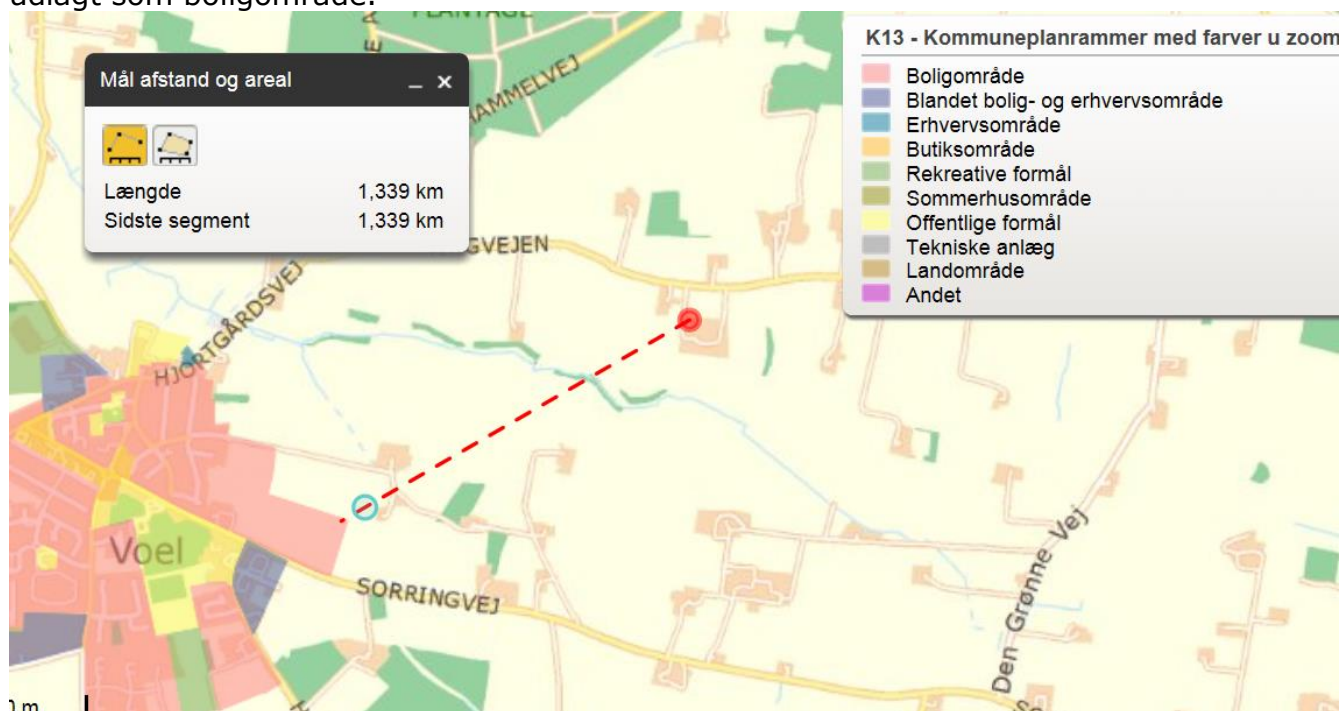
## 6.2 Placering af ejendommens bygninger og arealer

Ejendommen Tingvejen 18 er beliggende i landzone, og området er udpeget til primær jorbrugsområde.

Nærmeste nabobeboelser er ejendommene Tingvejen 16 beliggende i en afstand af ca. 60 m fra nærmeste produktionsbygning på Tingvejen 18.



Afstanden fra ejendommens bygninger til nærmeste byzone Voel by (sydvest for ejendommen) er ca. 1300 m. Området er jævnfør Silkeborg kommunes Kommuneplan udlagt som boligområde.



## Anlæggets påvirkning af beskyttet natur

Nærmeste Natura 2000 områder er EF-habitatområde Gudenå og Gjærn Bakker, som ligger ca. 2,4 km nordvest for ejendommen. På grund af afstanden vil der ikke være nogen påvirkning af kvælstoffølsomme naturtyper i habitatområdet.

Nærmeste kvælstoffølsomme naturtype er nogle små overdrevsarealer på skrænterne langs med Voel Bæk. Det nærmeste ligger ca. 250 meter syd for ejendommen.

De nærmeste overdrev er tilgroede og der har ikke været græsning på dem i en del år. Overdrevsvegetationen er stadig til stede, men under pres fra større næringselskende arter og vedplanter. Ved en besigtigelse voksede der karakteristiske overdrevsplanter som blåhat, liden klokke, alm. hvene, gul snerre og prikbladet perikon hist og her, men arter som draphavre, vild kørvel, alm. hundegræs og brombær er dominerende.

Overdrevet bærer præg af at det ligger tæt på dyrkede og gødede arealer. Beregninger viser, at den totale deposition på overdrevet er 1,4 kg N/ha/år og at der ikke er en merbelastning.

Da overdrevet er lille, tilgroet og vurderes til ikke at være særligt kvælstoffølsomt, samt at der ikke er nogen merbelastning vil produktionen kunne godkendes.

Der er ikke kvælstoffølsomme naturtyper i nærheden som påvirkes mere end overdrevet og emissionen fra ejendommen vil ikke skade anden kvælstoffølsom natur i området.

Der er ikke kvælstoffølsom skov i nærheden af ejendommen.

### Beskyttede og sjældne arter (Bilag IV, rødliste mv.)

En række dyr og planter, der er omfattet af habitatdirektivets bilag IV kan have levested, fødesøgningsområde eller sporadisk levested på eller omkring arealerne. På baggrund af faglig rapport nr. 635 fra Danmarks Miljøundersøgelser samt kommunens øvrige kendskab vurderes det umiddelbart, at der kan være brunflagermus, langøret flagermus, sydflagermus, troldflagermus, dværgflagermus, stor vandsalamander, spidssnudet frø og markfirben.

Silkeborg Kommune har ikke kendskab til forekomst af de nævnte arter på udbringningsarealerne eller på ejendommen.

## 6.3 Animalsk produktion

Der ansøges om retslig lovliggørelse af den nuværende soproduktion på 1160 årssøer med grise til fravænning (7,2 kg), svarende til 262,96 DE

Dyregruppe	Nuværende		Fremtidig	
	Antal	DE	Antal	DE
So	1160	262,29	1160	262,29

Søerne i Løbe/drægtighedsstalden er løsgående. Alle dyrene går på delvist spaltegulv. Staldsystemer kan ses af nedenstående skema.

Tabellen viser hvilke kombinationer af dyretyper og staldsystemer (dyrekategorier), der indgår i ansøgningen. Koden for dyretype og staldsystem (staldsystemkode) erstatter efterfølgende den fulde betegnelse.

Staldsystem kode	Navn på dyretype og staldsystem	Nudrift/ansøgt	Antal dyr	Antal DE
SvSo07	Årsso, løbe- og drægtighedsstald, Løsgående, delvis spaltegulv	Nudrift	1160	183,60
		Ansøgt	1160	183,60
SvSo09	Årsso, farestald, Kassestier, delvis spaltegulv	Nudrift	1160	78,69
		Ansøgt	1160	78,69

## 6.4 Opbevaringsanlæg og husdyrgødning

Der er en årlig produktion af flydende husdyrgødning på 1160 søer x 6,41 t/dyr = 7436 t

Krav om 9 mdr. opbevaring: 7436 t / 12 mdr. x 9 mdr. = 5577 t

Gyllen opbevares i kanaler i stald på 780 m<sup>3</sup> og i ejendommens gyllebeholder med en kapacitet på 2200 m<sup>3</sup>. Derudover opbevares der gylle på Tingvejen 7, hvor der er 1600 m<sup>3</sup> opbevaringskapacitet, derudover er der 1000 m<sup>3</sup> opbevaringskapacitet på Herredsvejen 27.

Samlet kapacitet er 5580 m<sup>3</sup>.

Gyllebeholderne vil blive dækket med et naturligt flydelag.

Omrøring af gylle sker inden udbringning i mark dvs. primært i forårsmånederne samt om efteråret inden udbringning til vinterraps.

Der anvendes slæbeslanger eller nedfældning direkte i jorden. Udbringningen sker på et tidspunkt, hvor der opnås størst mulig udnyttelse af næringsstofferne. Der udbringes ikke gylle i weekender eller på helligdage. Skulle det blive nødvendigt pga. uheld/vejerlig eller andet vil evt. udbringning i weekender ikke ske nær beboelser.

## 6.5 Arealforhold

Alle arealer drives i særskilt CVR nr. og er derfor ikke omfattet af denne godkendelse.

## 6.6 Indretning (herunder ventilation) og drift af staldanlæg

Søerne går henholdsvis i en løbe-/drægtighedsstald og i en farestald. Stalden er indrettet med delvist spaltegulv og gyllekanaler med afløb til gyllebeholder, se nedenstående tabel fra ansøgningen.

Staldsystem kode	Navn på dyretype og staldsystem	Nudrift/ansøgt
SvSo07	Årsso, løbe- og drægtighedsstald, Løsgående, delvis spaltegulv	Nudrift
		Ansøgt
SvSo09	Årsso, farestald, Kassestier, delvis spaltegulv	Nudrift
		Ansøgt

Ventilationsanlægget i de eksisterende stalde er løbende renoveret og består af undertryksanlæg med diffus luftindtag gennem loft.

Fremstilling af foder sker indendørs og løbende over hele døgnet.

Virksomheden drives i døgndrift, og der er derfor ikke særlige forhold i forbindelse med opstart/nedlukning af anlæg.

Arbejdsopgaver som transport, udfodring, pumpning af gylle m.v. sker så vidt muligt indenfor normal arbejdstid.

Driftsbygningernes placering og placering af afkast fra ventilationsanlæg samt indretning af staldafsnittene fremgår af bilag 1.

## 6.7 Støj

Fra de stalde der ventileres med mekanisk undertryk fremkommer der støj. Ventilatoren er placeret i bunden af skorstenen, herfra er der 3-5 meter til afkast i det fri. Denne konstruktion medfører en vis støjdemping.

Foderfremstilling foretages i lukket lade og støjafgivelsen er dermed skærmet for omgivelserne.

## 6.8 Affaldshåndtering

Tabel 6.8 Oversigt over affaldsmængder, placering, opbevaring og bortskaffelse

Affaldstype	Opbevaring	Placering	Mængde pr. år	Modtager
Plast/brændbart	Container 660 l	Pkt. 1 på oversigtskort	Tømmes en gang/uge	Tømningsordning gennem HCS
Farligt affald <ul style="list-style-type: none"> <li>✓ Kemiske midler, herunder sæbe m.m.</li> <li>✓ Akkumulatorer /batterier</li> <li>✓ Lysstofrør</li> <li>✓ Spraydåser</li> </ul>	I maskinhus	Pkt. 2 på oversigtskort		Afleveres på genbrugsplads
Medicinrester, kanyler, etc.	I stald	Pkt. 3 på oversigtskort		Afleveres på genbrugsplads
Døde dyr	Søer: kadaverkappe  Smågrise: Kølecontainer	Pkt. 4 på oversigtskort	Henter ca. 2 gange pr uge ved tilmelding	Daka

Døde dyr bortskaffes til destruktionsanstalt, DAKA og opbevares ved den østlige indkørsel fra Tingvejen.

Opbevaring og bortskaffelse foregår efter gældende lovgivning, se placering af affald på nedenstående oversigtskort.



## 6.9 Spildevand

Fra selve produktionen udledes der ikke spildevand. Vaskevand der anvendes til rengøring af stalde opsamles via gyllekanaler i gyllebeholdere.

Der er vaske- og påfyldningsplads, hvorfra vaskevand og evt. overløb i forbindelse med påfyldning af sprøjte bliver opsamlet i gyllebeholder.

## 6.10 Transport

Antallet af transporter til og fra ejendommen fremgår af nedenstående tabel:

Antal transporter for	Nuværende drift	Fremtidig drift
Afhentning af søer	55	55
Levering af grise	50	50
Afhentning af døde dyr	104	104
Olie, sækkevare osv.	50	50
Gylletransport, traktor	149	149
Gylletransport, lastbil	65	65
Fodertransport, traktor	156	156
<b>I alt</b>	<b>629</b>	<b>629</b>



I ovenstående opgørelse er der ikke medregnet de transporter, der ikke foregår ad offentlig vej. De eksisterende tilkørselsveje fra Tingvejen vil fortsat blive anvendt. Den private vej til ejendommen anvendes ikke af andre beboelser.

Transport sker så vidt muligt indenfor normal arbejdstid.

### 6.11 Driftsforstyrrelser og uheld

Hvis der sker brud på emballage, der anvendes til opbevaring af olie og kemikalier, er der risiko for udslip. Opbevaring af kemikalier og olieprodukter sker på fast bund. Der er mulighed for opsamling ved hjælp af sand eller andet sugende materiale. Evt. opsugende materiale, der har været anvendt til opsamling, bortskaffes efter anvisning fra kommunen.

Påfyldningspladsen til tankning af dieselolie på husdyrbrugets maskiner sker på tæt belægning, hvor spild kan opsamles.

### 6.12 Forbrug af råvarer og energi

Nedenstående tabel viser ejendommens årlige forbrug af råvarer m.v.

Råvarer/hjælpestoffer	Nuværende drift	Fremtidig drift
Fyringsolie	8000 liter	8000 liter
El	300.000 kWh	300.000 kWh
Indkøbt foder, sækkevare	100 tons	100 tons

### 6.13 Renere teknologi og ressourcestyring

I svineproduktion er der meget begrænset mulighed for begrænsning af forbruget af råvarer, da de indkøbte råvarer indgår som en del af driften af svineproduktionen. Der bliver naturligvis foretaget det tiltag der er mulige for begrænsning af transport m.v.

Langt den overvejende del af de fodermidler der indkøbes til produktionen leveres i sække. Anvendelse af genbrugs emballage sker i det omfang leverandør tilbyder dette.

Der anvendes ikke rensningsteknik i form af biologisk eller kemisk luftrensning mv. på ejendommen.

### 6.14 Oplysninger om forurening og forureningsbegrænsende foranstaltninger.

Der foretages ikke særlige tiltag da det ikke vurderes at være nødvendigt pga. ejendommens beliggenhed.

Fra gyllebeholder vil der ske en emission af NH<sub>3</sub>, dette begrænses med fastholdelse af flydelag. I forbindelse med udbringning af gylle begrænses emissionen mest muligt gennem anvendelse af nyeste teknologi.

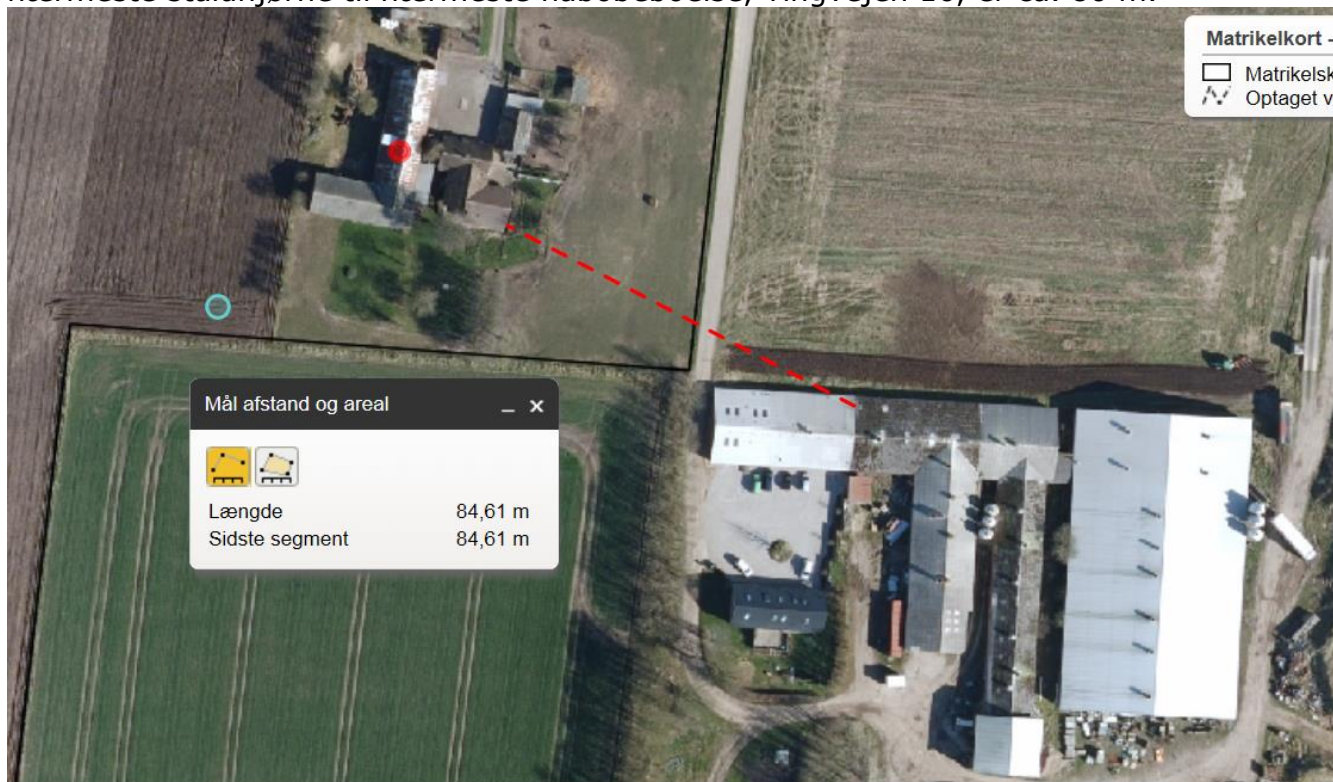


## 7. Silkeborg Kommunes vurderinger

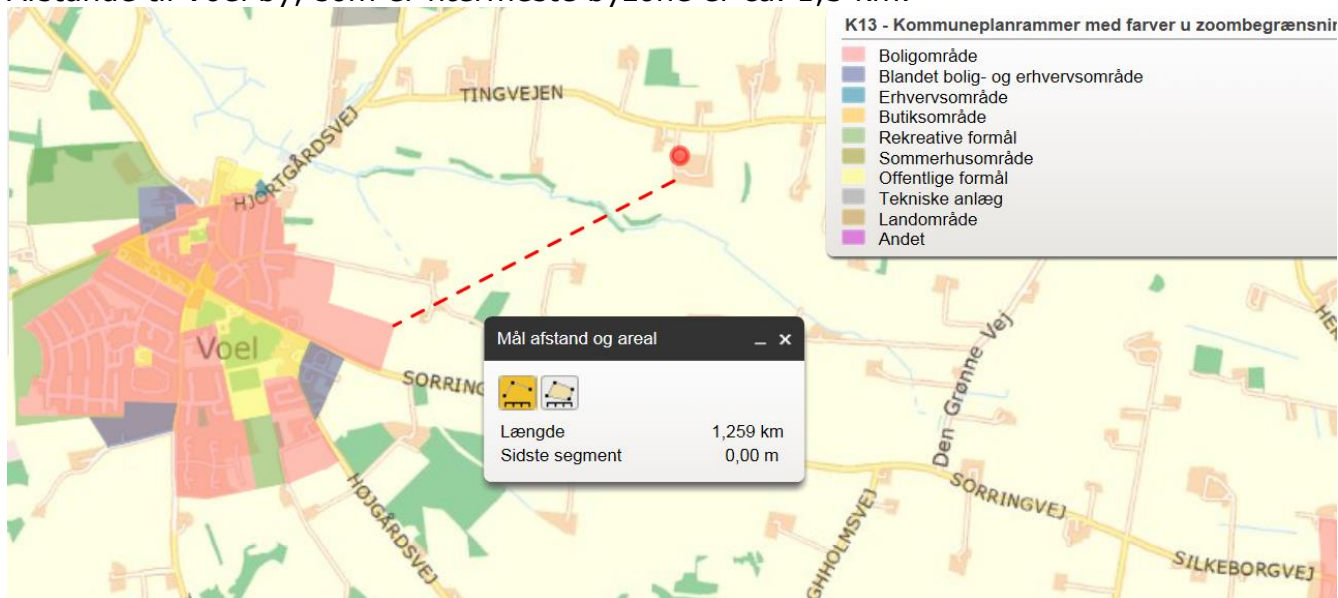
### 7.1 Lokalisering af husdyrbruget

Ejendommen opfylder de afstandskrav der er gældende for lokalisering af husdyrbrug.

Ejendommen ligger i det åbne land i landzone. Afstanden fra det eksisterende anlæg til nærmeste nabobeboelse, Tingvejen 16, er ca. 130 m. Afstanden til fra det nærmeste staldhjørne til nærmeste nabobeboelse, Tingvejen 16, er ca. 80 m.



Afstande til Voel by, som er nærmeste byzone er ca. 1,3 km.



Husdyrbruget opfylder de nuværende afstandskrav, der er gældende for lokalisering af husdyrbrug.

Da der ikke foretages bygningsmæssige ændringer er der ikke vurderet på om husdyrbruget overholder afstandskravene til vandløb, dræn, naboskel, boringer mv. da disse forhold forventes vurderet ved de tidligere givne tilladelser.

## 7.2 Dyrehold og husdyrgødning

Dyreholdet er uændret på max. 1160 stk. årssøer med grise til fravæning på gns. 7,3 kg, svarende til 262,96 DE, se de anvendte staldsystemer i nedenstående tabel.

### Produktionsoversigt med angivelse af kode for dyrekategori

Tabellen viser hvilke dyrekategorier, der indgår i ansøgningen i henholdsvis nudrift og ansøgt drift. Staldsystemkoder er forklaret i den ovenstående tabel. Tal i kursiv er standardtal (normtal), som anvendes i beregningerne, når ansøger ikke har oplyst andet. Når et tal ikke vises i kursiv, betyder det, at ansøger har indtastet sine egne oplysninger.

Staldnavn	Godk. pligtig renovering	Staldsystem kode	Nudrift/ansøgt	Antal dyr	Antal Stipladser	Evt. vægt (kg)/alder (mdr.)		Evt. mælkeydelse (EKM) /ændret fravænningsvægt i alt per årssø*	Antal DE
						Ind	Ud		
Sostald	Nej	SvSo07	Nudrift	1160	865			0,00	183,60
			Ansøgt	1160	865			0,00	183,60
		SvSo09	Nudrift	1160	295			0,00	78,69
			Ansøgt	1160	295			0,00	78,69
Sum			Nudrift					262,29	
			Ansøgt					262,29	
Ændring alle produktioner:									0,00

\* Ændret fravænningsvægt i alt per årssø er beregnet efter formlen: Ændret fravænningsvægt per årssø = ((Indtastet vægt ved fravæning - 7,3) x aktuelt antal fravænnede smågrise per årssø). Hvor antal fravænnede smågrise per årssø enten er den indtastede værdi eller det aktuelle antal smågrise ifølge nyeste N-normer (dvs. systemets standardtal).

Den årlige gylleproduktion er ca. 6600 m<sup>3</sup> gylle pr. år.

Gyllen opbevares i gyllekanaler i stald, hvor det 1-2 gange om ugen ledes til fortanken, hvorfra det pumpes op i ejendommens gyllebeholder med en kapacitet på 2200 m<sup>3</sup>. Derudover opbevares der gylle på egne ejendomme, Tingvejen 7, med 1600 m<sup>3</sup> og en gyllebeholder på Herredsvejen 27, med 1000 m<sup>3</sup> opbevaringskapacitet.

Samlet kapacitet er 4800 m<sup>3</sup>. (uden gyllekanaler)

Det giver en opbevaringskapaciteten for husdyrgødning på 9 måneders kapacitet.

Kravet til opbevaringskapacitet vurderes at være opfyldt. Opbevaringskapaciteten gør det muligt at udbringe husdyrgødningen på tidspunkter, som er optimal for udnyttelse af næringsstofferne.

Århus Amt har ved afgørelse af 14. maj 2004 truffet afgørelse om, at det ansøgte ikke er VVM-pligtigt og dermed ikke kræver arealreservation i Regionplanen for Århus Amt.

### **7.3 Støj**

Støj fra produktionen kan stamme fra almindelig landbrugsaktivitet.

Alle staldanlæg er indrettet med mekanisk ventilation. Ved den mekaniske ventilation afgives der støj ved hver afkast. Da der er en stor afstand til de omkringboende forventes husdyrbruget ikke, at give anledning til yderligere støj fra ventilationsanlæg, der kan være til gene for omkringboende.

I forbindelse med miljøgodkendelse af husdyrbruget vil der ikke ske nogen stigning i behovet for transport af gylle, foder og dyr. Husdyrbruget forventes ikke at ville give anledning til en væsentlig støjbelastning, da dyreholdet ikke udvides.

Silkeborg kommune har ikke registeret nogen klager over støj fra ejendommen. Men det er efter Silkeborg kommunes vurdering rimeligt, at sikre de omkringboende mod væsentlige støjgener ved, at stille vilkår til den maksimalt tilladte støjemission.

Med overholdelse af de i miljøgodkendelsen fastsatte grænser for støj vurderes det, at husdyrbruget ikke vil medføre væsentlige støjgener for omkringboende.

### **7.4 Transport**

I forbindelse med den miljøtekniske redegørelse er der lavet en opgørelse af transporter til og fra ejendommen. I opgørelsen er kun medregnet transporter, der foregår ad offentlig vej. Af opgørelsen fremgår, at antallet af transporter er uændret på 629 transporter årligt.

De eksisterende tilkørselsveje vil fortsat blive anvendt. Den private vej anvendes ikke til andre beboelser.

Da transport så vidt muligt sker indenfor normal arbejdstid, og da ikke er nogen stigning i antallet af transporter, vurderer Silkeborg kommune, at antallet af transporter vil give anledning til væsentlige miljømæssige gener for de omkringboende. Der er derfor ikke grundlag for at stille særlige vilkår for transport til og fra ejendommen.

Vurderingen er under forudsætning af, at anden lovgivning (færdselslovgivningen, Lov om offentlige veje m.v.) overholdes.

### **7.5 Lugt**

Forhold som kan have betydning for lugtemissionen kan være arten, antallet og størrelsen af dyr, staldindretning, ventilationsanlæggets udformning, belægningsgrad, strøelse, gødningshåndtering, fodring, drikkevandssystem samt hygiejne i stalden.

Der er med udgangspunkt i FMK vejledende retningslinjer for vurdering af lugt (2. udgave, 2002) foretaget en vurdering af lugtpåvirkningen.

Lugtpåvirkningen er beregnet til 15.312 LE. eller 35.080 OU, se nedenstående tabel med forudsætninger for antal stipladser, tons dyr på stald fra ansøgningen.




### Ansøgt drift

Staldafsnit	Stald-system kode	Antal dyr	Antal stipladser	Ton dyr på stald	Antal måneder udegående	Lugt [LE]	Lugt [OU]	Effekt af teknologi [%]	Faktisk lugt [LE]	Faktisk lugt [OU]
Sostald	SvSo07	1160	865	190,30	0	11.418,00	13.840,00	0,00	11.418,00	13.840,00
	SvSo09	1160	295	64,90	0	3.894,00	21.240,00	0,00	3.894,00	21.240,00
SUM	-	2320	1160	255,20	-	15.312,00	35.080,00	-	15.312,00	35.080,00

Vejledende konsekvenszone:  $1,6 * 15.312,00^{0,6} = 518,97$  meter

Lugtgenekriterierne til nærmeste nabo, samlet bebyggelse og byzone er overholdt i henhold til nedenstående tabel.

### Samlet resultat af lugtberegning

Bebyggelse	Kumu-lation	Model	Ukorrigeret geneafstand (ansøgt)	Ukorrigeret geneafstand (nudrift)	Korrigeret geneafstand (ansøgt)	Korrigeret geneafstand (nudrift)	Vægtet gennemsnits-afstand	Bort-screenet	Genekriterie overholdt
+  Tingvejen 20	0	FMK	123,74	123,74	123,74	123,74	458,82	Ja	Ja
+  Glimshøjvej 8	0	FMK	219,97	219,97	219,97	219,97	1.633,94	Ja	Ja
+  Voel By, Voel	0	FMK	391,31	391,31	391,31	391,31	1.629,05	Ja	Ja

Geneafstanden er en teoretisk afstand, som defineres som den afstand, der minimum bør være til nærmeste nabo, samlet bebyggelse og byzone, for at bedriftens produktion ikke vil give anledning til væsentlige lugtgener.

Den nærmeste nabobeboelse uden landbrugspligt, og som ikke ejes af Niels Henrik Haugaard er beliggende ca. 450 meter øst for ejendommen.

På baggrund heraf vurderer Silkeborg kommune, at der ikke er behov for at stille vilkår om særlige foranstaltninger for at begrænse lugtpåvirkningen fra selve dyreholdet.

I forbindelse med pumpning af gylle fra stalde til lagertank samt ved udbringning af gylle vil der dog kunne forekomme lugtgener af forbigående karakter. Al gylle udbringes med slæbeslanger eller nedfældes. Krav til udbringning og håndtering af gylle er reguleret gennem bl.a. husdyrgødnings-bekendtgørelsen. Det vurderes, at overholdelse af de generelle gældende regler på området vil være tilstrækkeligt til at sikre mod uacceptable gener fra gylleudbringning.

Eventuelle lugtgener fra opbevaring af gylle i gyllebeholder begrænses ved at der jf. gældende regler skal være et tæt flydelag herpå.

For at begrænse ventilationsluftens lugtindhold er det vigtigt at sikre en god staldhygiejne, og ved at tilrettelægge produktionsforhold og arbejdsgange, så dannelse af lugtende stoffer begrænses mest muligt. I miljøgodkendelsen stilles der således vilkår for staldhygiejne.

Silkeborg kommune vurderer, at overholdelse af gældende lovgivning sammenholdt med miljøgodkendelsens vilkår for begrænsning af lugt fra ejendommens produktion minimerer lugtbidraget, således at produktionen kan ske uden at være til væsentligt gene for de omkringboende.

## **7.6 Støv**

Med baggrund i afstanden til de omkringboende vurderes det, at driften af husdyrbruget ikke vil give anledning til uacceptable støvgener for de omkringboende.

Med baggrund i afstanden til naboen, samt at der ikke køres tæt forbi naboer, f.eks. på private fællesveje, vurderer Silkeborg kommune, at overholdelse af gældende lovgivning sammenholdt med miljøgodkendelsens vilkår, sikrer at produktionen kan ske uden at være til væsentligt gene for de omkringboende

## **7.7 Forebyggelse af risiko for forurening**

Eventuelle uheld i forbindelse med produktionen som f.eks. lækage på gyllebeholder eller opbevaring af sprøjtemidler, olie m.v. kan medføre forurening af grund- og overfladevand.

Der er i miljøgodkendelsen stillet en række vilkår som skal sikre, at forurening afværges eller begrænses ved uheld i forbindelse med opbevaring af bl.a. gylle, olie og kemikalier. Blandt andet er der stillet vilkår om, at olie- og kemikalier skal opbevares i tætte beholdere i spildbakke eller på fast underlag uden afløb.

Pumpning af gylle foregår i lukkede rørsystemer. Tømning af gyllebeholdere sker med gyllevogne med sugekran og returløb, som sikrer, at der ikke sker spild i forbindelse med tømning af beholderne.

Gyllebeholdere er endvidere underlagt den lovpligtige 10 års beholderkontrol.

## **7.8 Fluer og tilhold af skadedyr (rotter m.v.)**

Fluer lægger især deres æg i frisk gødning og foderrester. Eventuelle fluegener vurderes at kunne minimeres ved effektiv bekæmpelse og ved renholdelse af stald og bygninger. Generelt gælder det for fluebekæmpelse at god staldhygiejne og effektiv fluebekæmpelse kan mindske eventuelle flueplager fra svineholdet.

Biologisk fluebekæmpelse i gyllekanaler i lukkede staldsystemer, som på svineproduktioner giver en effektiv fluebekæmpelse uden ret stor arbejdsindsats.

Der stilles vilkår om, at der på ejendommen skal foretages en effektiv fluebekæmpelse i overensstemmelse med de gældende retningslinier fra Statens Skadedyrslaboratorium, samt at der skal foretages bekæmpelse af mus og rotter i det omfang, det er nødvendigt.

## **7.9 Forbrug og affald**

I forbindelse med den miljøtekniske redegørelse er der lavet en opgørelse af forbruget af råvarer og energi samt en opgørelse af affaldsmængder fra ejendommens produktion.

Af opgørelsen for forbruget af råvarer og energi fremgår, at der ikke vil ske en forøgelse af elforbruget og indkøbt foder og andet forbrug vil også forblive uændret.

Elforbruget forventes uændret, da der ikke ændres på driften. Elforbruget anvendes til ventilation af den nye stald, foderfremstilling, belysning m.v.

Der vil i forbindelse med investeringer af ventilationsanlæg og andre tekniske installationer, blive valgt de løsninger der giver de mindste samlede driftsomkostninger. Det kan medføre at forbruget bliver mindre end det der er angivet som forventet.

Der er ingen stigning af affaldsmængden. Langt den overvejende del af de fodermidler der indkøbes til produktionen leveres i løsvægt, og anvendelse af genbrugsmateriale sker i det omfang leverandør tilbyder dette.

Generelt bør virksomheder registrere forbrug af råstoffer og være opmærksom på mulighed for reduktion af mængderne. I det omfang det er muligt forsøges ressourceforbruget og mængder af affald nedbragt.

Der stilles i miljøgodkendelsen vilkår om indførelse miljø- og ressourcestyring og renere teknologi og hermed nedsættelse af forbrug og affald.

## **7.10 Miljø- og ressourcestyring og renere teknologi**

Miljø- og ressourcestyring bygger på en helhedsvurdering ud fra et princip om at stræbe mod renere teknologi i landbrugsproduktionen.

Renere teknologi sigter blandt andet på:

- At minimere forbrug af energi, vand og andre råvarer pr. produceret enhed.
- At udskifte miljøfarlige stoffer med mere miljøvenlige.
- At gøre arbejdsgange og processer mindre belastende for miljøet.

Renere teknologi er et bærende element i miljøbeskyttelsesloven. Loven pålægger alle et ansvar, og som landmand kan man både selv indføre renere teknologi og påvirke andre til at indføre renere teknologi ved at stille krav, når der købes ind.

For at sikre at bedriften udvikler sig i takt med de stigende krav til ressourcebevidsthed og miljøforhold, er det væsentligt, at foretage en analyse af anvendelsen af ressourcer i landbrugsproduktionen.

Som udgangspunkt indgår der i produktionen på Tingvejen 18 ikke særlige skadelige stoffer i produktionen. Der kan dog i forbindelse med behandling af sygdomme ved svinene blive anvendt tilsætningsstoffer til foderet, der kan have en skadelig effekt på omgivelserne. Disse produkter vil kun blive anvendt kortvarigt og kun efter anvisning



fra dyrlæger. Der anvendes kun stoffer, der er godkendt til formålet og kun i det tidsrum, der er nødvendig af hensyn til dyrenes sundhed.

Fra produktionen vil der forekomme emission primært som ammoniak. Der er på ejendommen ikke foretaget særlige tiltag til reduktion heraf udover at sørge for at opfylde de krav hertil som er i den gældende lovgivning indenfor området.

Der er i godkendelsen fastsat vilkår, om at virksomheden en gang om året skal undersøge mulighederne for at indføre renere teknologi i form af ændrede råvarer, nye metoder eller besparelser på materialer og ressourcer, således at miljøbelastningen nedsættes. Der skal udarbejdes en redegørelse herom. Redegørelsen skal opbevares på virksomheden i minimum 5 år og skal fremvises til tilsynsmyndigheden, såfremt der anmodes herom.

### **7. 11 Samlet vurdering**

Denne godkendelse omfatter primært forholdene i tilknytning til driftsbygningerne og en vurdering af eventuelle gener for de omkringboende.

Der har ikke Silkeborg kommune bekendt været klager over de mulige miljøgener som beskrevet i godkendelsen fra ejendommens nuværende produktionsanlæg.

Det skal bemærkes, at der i forhold til vurderingen af lugt-, støv-, fluer- og støjgener kan være forhold, som er behæftet med usikkerhed.

Silkeborg kommune vurderer dog, at svinebruget kan drives uden, at det vil give anledning til uacceptable miljømæssige påvirkninger af det omkringliggende samfund, såfremt de stillede vilkår overholdes og relevant øvrig lovgivning overholdes.

# Bilag 1 Situationsplan



## Bilag 2. Høringsliste

Ejerne og beboerne på nedenstående adresser er hørt i forbindelse med miljøgodkendelse af husdyrbruget (konsekvensradius på 519m).

<b>Adresse</b>		<b>Post nr.</b>
Blakgårdsvej 15	Voel	8600 Silkeborg
Sorringvej 69	Voel	8600 Silkeborg
Sorringvej 77	Voel	8600 Silkeborg
Tingvejen 15		8883 Gjern
Tingvejen 16	Voel	8883 Gjern
Tingvejen 18	Voel	8883 Gjern
Tingvejen 19	Voel	8883 Gjern
Tingvejen 20		8883 Gjern
Tingvejen 21		8883 Gjern
Tingvejen 22		8883 Gjern
Tingvejen 23		8883 Gjern
Tingvejen 24		8883 Gjern
Tingvejen 26		8883 Gjern