

# § 10 tilladelse til ændring af hestehold på Sundeved Rideskole

Legbjergvej 7B, 6400 Sønderborg

*Meddelt:  
5. december 2013  
Sønderborg Kommune  
Landbrugsafdelingen*



## **Kommunens afgørelse**

Sønderborg Kommune meddelte d. 11. maj 2011 tilladelse til ændring og udvidelse af hesteholdet på Sundeved Rideskole. Afgørelsen blev påklaget til Natur- og Miljøklagenævnet. Natur- og miljøklagenævnet hjemviste d. 9. august 2012 sagen til fornyet behandling i Sønderborg Kommune. Herefter har Sundeved Rideskole udarbejdet en ny ansøgning.

Denne tilladelse er udarbejdet på grundlag af Sundeved Rideskoles nye ansøgning modtaget 10. december 2012 samt supplerende oplysninger modtaget fra formand for Sundeved Ride-skole Peter Schmidt.

Sønderborg Kommune tillader hermed en mindre korrektion af dyreholdet og etablering af en ny staldbygning på 1.260 m<sup>2</sup>, beliggende Legbjergvej 7B, 6400 Sønderborg. Det nuværende tilladte dyrehold er på 9 heste 300-500 kg og 41 heste 500-700 kg svarende til i alt 20,93 DE. Fremover er det tilladte dyrehold 10 heste 300-500 kg og 40 heste 500-700 kg, svarende til 20,84 DE. Det vil sige at der samlet set sker et lille fald i dyreholdet på 0,09 DE.

Byggeriet vil blive udført, når de nødvendige tilladelser foreligger.

## **Offentlighed**

Der er i forbindelse med meddelelse af den hjemviste tilladelse givet dispensation til afgræsning i og op til byzone. Der blev ikke klaget over denne dispensation i forbindelse med offentliggørelsen af tilladelsen, og da afgræsningen vurderes til at være en selvstændig dispensation uafhængig af sagsbehandlingen af den nye ansøgning er der ikke foretaget en ny nabohøring. Sønderborg Kommune vurderer således, at dispensationen stadig er gældende. Vilklårene som blev stillet på foranledning af høringssvarene ved høringen af dispensation til afgræsning i og op til byzone er videreført til denne tilladelse.

Der er i forbindelse med denne tilladelse givet dispensation til:

Afstand til naboskel

Afstand til nabobeboelse

I forbindelse med dispensationerne er der foretaget nabohøringer. Høringerne gav ingen kommentarer.

Et udkast til tilladelsen har været i høring hos formand for Sundeved Rideskole Peter Schmidt i perioden 31. juli 2013 til 12. august 2013. Høringen gav enkelte kommentarer, der er indarbejdet i tilladelsen.

Der er i forbindelse med udarbejdelsen af tilladelsen gennemført en nabohøring af naboer i konsekvensområdet for lugt og modtageren af dybstrøelse i perioden d. 13. august 2013 til 5. september 2013 Høringen gav ét høringssvar. Høringssvaret er indarbejdet i afsnit 7.1.

Afgørelsen er offentliggjort på [www.sonderborgkommune.dk](http://www.sonderborgkommune.dk) den 5. december 2013 og der er efterfølgende orienteret herom i Sønderborg Ugeavis.

Tilladelsen omfatter udelukkende forholdet til miljølovgivningen. Andre godkendelser/tilladelser i forhold til anden lovgivning (fx byggeloven, planloven, samlebekendtgørelse m.v.) skal søges separat.

**Tilladelsen er udarbejdet af:**

Sønderborg Kommune  
Landbrugsafdelingen  
Teknik og Miljø  
Rådhusstorvet 10  
6400 Sønderborg

Sagsbehandler anlæg: Else H. L. Hansen  
Sagsbehandler arealer: Helle D. Pedersen  
Sag nr.: 12/65577  
KS: LKAO

## INDHOLDSFORTEGNELSE

<b>1</b>	<b>HUSDYRBRUGETS BELIGGENHED OG PLANMÆSSIGE FORHOLD .....</b>	<b>6</b>
<b>2</b>	<b>AFSTAND FRA ANLÆG TIL: .....</b>	<b>6</b>
<b>3</b>	<b>AFSTANDSKRAV .....</b>	<b>6</b>
<b>4</b>	<b>AKTUEL AFSTAND .....</b>	<b>6</b>
<b>2</b>	<b>HUSDYRHOLD, STALDANLÆG OG DRIFT .....</b>	<b>9</b>
2.1	Bygninger .....	9
2.2	Husdyrhold .....	10
2.3	Affald .....	10
2.4	Spildevand .....	11
<b>3</b>	<b>HUSDYRGØDNINGSPRODUKTION OG -HÅNDBLING .....</b>	<b>11</b>
<b>4</b>	<b>FORURENING OG GENER FRA HUSDYRBRUGET .....</b>	<b>12</b>
4.1	Lugt .....	12
4.2	Lys .....	14
4.3	Støj og transport .....	14
4.4	Støv .....	16
4.5	Skadedyr .....	16
<b>5</b>	<b>AMMONIAKPÅVIRKNING FRA ANLÆGGET OG AREALVURDERING ...</b>	<b>16</b>
5.1	Lokalisering og planmæssige forhold .....	17
5.2	Harmoniareal .....	17
5.3	Påvirkning af søer og vandløb .....	18
5.4	Påvirkning af fjord og hav .....	19
5.5	Nitrat til grundvand .....	21
5.6	Beskyttet Natur .....	21
5.7	Bilag IV-arter og rødlistearter .....	22
5.8	Natura 2000 .....	23
5.9	Kultur- og fortidsminder .....	24
<b>6</b>	<b>BEDST TILGÆNGELIG TEKNIK (BAT) .....</b>	<b>24</b>
<b>7</b>	<b>OFFENTLIGGØRELSE OG KLAGEVEJLEDNING .....</b>	<b>26</b>
7.1	Partshøring .....	26
7.2	Dispensationer .....	28
7.3	Klagevejledning .....	28
<b>8</b>	<b>KONKLUSION .....</b>	<b>30</b>
<b>9</b>	<b>VILKÅR FOR ETABLERING OG DRIFT .....</b>	<b>31</b>
9.1	Dyreholdet .....	31
9.2	Drift og indretning .....	31
9.3	Gødning .....	33
9.4	Affald .....	33
9.5	Uheld og risici .....	33
9.6	Vilkår til arealer .....	33
9.7	Ved ophør .....	33
9.8	Ikrafttrædelse og tidsfrister .....	34
<b>BILAG</b>	<b>.....</b>	<b>36</b>

## **BILAG**

1. KORT OVER ANLÆGGET
2. KORT OVER PLACERING AF NY BYGNING
3. KORT OVER EJENDOMMENS UDBRINGNINGSAREALER
4. KORT OVER PLANMÆSSIGE FORHOLD
5. KORT OVER OVERFLADEVAND
6. KORT OVER GRUNDEVAND
7. KORT OVER BESKYTTET NATUR
8. KORT OVER §7 - NATURA 2000
9. LANDBRUGETS BYGGEBLAD: CONTAINER TIL OPSAMLING AF FAST GØDNING FRA HESTE, MINK M.V.
10. PLACERING AF BOMME VED PARKERINGSOMRÅDET – VILKÅR 15
11. LOVGRUNDLAG

### **Ansøger og ejerforhold**

Landbrugets navn: Sundeved Rideskole

CVR-nr.: 22007491

P-nr.: 1006372276

Adresse: Legbjergvej 7B, 6400 Sønderborg

Kommune: Sønderborg

Matr.nr.: Sottrup ejerlav, Sottrup nr.13

Ansøgerens navn: Sundeved Rideskole

Adresse: Legbjergvej 7B, 6400 Sønderborg

Telefon: 2140 8283

Mail-adresse: pesc54@gmail.com

Kontaktperson: Formand Peter Schmidt

Ejer af ejendommen: Sundeved Rideskole

# 1 Husdyrbrugets beliggenhed og planmæssige forhold

Anlægget er i det følgende defineret som både dyrehold, driftsbygninger og opbevaringsanlæg. Anlæggets beliggenhed fremgår af bilag 1. På bilag 2 er endvidere angivet placering af den nye bygning efter ændringen.

Sundeved rideskole ønsker at etablere en ny stald med hestebokse for at overholde ”Lov om hold af heste”. Rideskolens nuværende hestebokse lever ikke op til de dyrevelfærdsmæssige krav, som fremover er gældende på området. Rideskolen ønsker derfor at opføre en ny stald til opstaldning af alle rideskolens heste, så rideskolen også fremover overholder de dyrevelfærdsmæssige krav.

Den nye stald bliver opført syd for de eksisterende stalde. En ældre maskinlade nedrives og den nye stald opføres på samme sted. Den nye stald bliver 25 x 50,40 m, svarende til 1.260 m<sup>2</sup>. Stalden skal indeholde 50 hestebokse og et redskabsrum/depot. I forbindelse med ændringen fjernes 19 hestebokse i den eksisterende stald længst mod nord. Denne stald vil fremover blive brugt til halmopbevaring. De øvrige hestebokse i det eksisterende anlæg tages ud af drift, og vil fremover kun blive brugt i korte perioder i forbindelse med, at der afholdes stævner på rideskolen.

Den nye stalds placering er valgt af hensyn til naboerne i boligområdet Peerløkke nord for rideskolen. Peerløkke er beliggende i byzone. Ejendommen beliggende lige syd for rideskolen er beliggende i landzone og har landbrugspligt.

Den nye stald placeres så afstandskravene til bl.a. vandløb, søer, vej, vandforsyningsanlæg og levnedsmiddelvirksomhed (jf. Lov om miljøgodkendelse m.v. af husdyrbrug § 8) overholdes. Se tabel 1.

**Tabel 1:** Aktuelle afstande samt afstandskrav

<b>2 Afstand fra anlæg til:</b>	<b>3 Afstandskrav</b>	<b>4 Aktuel afstand</b>
Ikke almene vandforsyningsanlæg	25 m	Der er mere end 25 m
Vandforsyningsanlæg	50 m	Ca. 344 m
Vandløb, (herunder dræn) og søer	15 m	Der er mere end 15 m til vandløb
Offentlig og privat vej (>der ikke er ejet af ansøger)	15 m	Ca. 62 m
Levnedsmiddelvirksomhed	25 m	180 m til Brugsen i V. Sottrup
Naboskel	30 m	Ca. 4,4 m

Den nye stald overholder ikke afstandskravene til naboskel. Der er ca. 4,4 m til naboskel fra staldens sydlige mur. Der er derfor søgt om dispensation fra afstandskravet jævnfør husdyrlovens § 9 stk. 3, som giver mulighed for dispensation.

For etablering af anlæg samt udvidelser og ændringer af eksisterende husdyrbrug, der medfører forøget forurening gælder særlige afstandskrav jf. Husdyrlovens § 6. Afstanden fra den nye stald til hhv. eksisterende eller ifølge kommuneplanens rammedel fremtidige zoner og

sommerhusområder, områder i landzone, der ved lokalplan er udlagt til boligformål, blandet bolig og erhverv, rekreative formål eller til offentlige formål med henblik på beboelse, institutioner eller lignende, nabobeboelse, naboskel og beboelse på samme ejendom fremgår af tabel 2.

**Tabel 2:** Afstandskrav og aktuelle afstande fra den nye stald

<b>Afstand fra ny stald til:</b>	<b>Afstandskrav</b>	<b>Aktuel afstand</b>
Eksisterende eller ifølge kommuneplanens rammedel fremtidige byzoner og sommerhusområder	50 m	Ca. 62 m
Områder i landzone, der ved lokalplan er udlagt til boligformål, blandet bolig og erhverv, rekreative formål eller til offentlige formål med henblik på beboelse, institutioner eller lignende.	50 m	Rideskolen er beliggende i rekreativt område udlagt til fritidsområde
Nabobeboelse	50 m	Ca. 22 m

Det fremgår af tabel 2 at den nye stald ikke overholder afstandskravene til nabobeboelse, da der kun er ca. 22 m til fra staldens sydligste mur til nabobeboelse. Der er derfor søgt om dispensation fra afstandskravet. Kommunen har mulighed for at meddele dispensation til bl.a. rideskoler jævnfør husdyrlovens § 9 stk. 1.

Afstand til byzone er ikke overholdt for de eksisterende stalde. Disse stalde tages ud af drift, så afstand til byzonen er således overholdt efter ændringen og opførelsen af den nye staldbygning.

Bygningen bliver 1.260 m<sup>2</sup>. Ved etablering af den nye bygning overskrides byggefeltet markeret i lokalplan 24.2 omhandlende rideskolen. Der er søgt om dispensation fra lokalplanen. Planafdelingen i Sønderborg Kommune har d. 5. december 2013 meddelt dispensation fra lokalplan 24.2, § 6 stk. 2 til overskridelse af byggefelt.

Ifølge Kommuneplan for Sønderborg Kommune ligger anlægget i landzone og ansøgningen kræver derfor tilladelse efter bestemmelserne i planlovens § 35 stk. 1. Kommunen vurderer i den konkrete sag, at staldbygningen har en udformning, placering og anvendelse, der gør, at det ikke er i strid med landzonebestemmelserne. Planafdelingen har således d. 5. december 2013 meddelt landzonetilladelse til opførelse af hestestalden.

Anlægget ligger i et område med særlige drikkevandsinteresser.

Ifølge Spildevandsplan 2009-2016 for Sønderborg Kommune er områdets underlagt offentligt rensningsanlæg samt et privat alment vandforsyningsanlæg.

### **Miljømyndighedens vurdering**

Påvirkninger fra anlægget er vurderet på baggrund af det indsendte ansøgningsmateriale, Kommuneplan 2009-2021 og kortmateriale fra Sønderborg Kommune.

I forbindelse med indsendelse af ansøgningen om tilladelse har ansøger udfyldt skemaet "Ansøgning om tilladelse til husdyrproduktion (maksimalt 75 dyreenheder)". I skemaet er der svaret på 10 spørgsmål, som omhandler ændringen af produktionen og etableringen af den nye stald. Der er svaret "ja" til samtlige spørgsmål bortset fra på ét spørgsmål. Der er svaret nej på spørgsmål 1, som omhandler afstandskrav til vandforsyningsanlæg, vandløb og søer, veje, levnedsmiddelvirksomhed, beboelse og naboskel.

Sønderborg Kommune vurderer, at der er svaret korrekt på spørgsmålene i ansøgningskemaet. Sønderborg Kommune vurderer at spørgsmål 1 skal besvares med "nej", da den nye staldbygning ikke er beliggende så afstandskrav til naboskel og nabobeboelse er overholdt.

Afstande til vandforsyning, vandløb, søer, levnedsmiddelvirksomhed, beboelse og veje er overholdt.

Den nye stald overholder ikke afstandskravet i § 8 til naboskel. Der er derfor søgt om dispensation herfra. Kommunen har jf. § 9 stk. 3 i husdyrloven mulighed for at meddele dispensation fra afstandskravene i § 8. Dispensationen skal gives på vilkår, som sikrer, at der ikke opstår forurening eller væsentlige gener.

Der er foretaget en nabohearing om dispensation fra naboskel, hvor ejeren af nabomatriklen er blevet orienteret om ansøgningen. Nabohearingen har ikke medført bemærkninger eller kommentarer. Kommunen meddeler således dispensation fra afstandskravet til naboskel.

Den nye stald overholder afstandskravet til nuværende byzone og fremtidig byzone.

Rideskolen er beliggende i landzone. Rideskolen er desuden beliggende i lokalplanområde nr. 5.1.001.F Rekreativt område. I Kommuneplan 2009-2021 fastlægges områdets anvendelse til fritidsformål i form af rideklub samt enkelte boliger. Planafdelingen har meddelt landzonetilladelse og dispensation fra lokalplan 24.2 til opførelse af den nye staldbygning.

De nærmeste nabobeboelser, Legbjergvej 9 og 11, ligger hhv. ca. 36 og 22 m fra den nye stald. Både Legbjergvej 9 og 11 er landbrugsejendomme og indgår derfor ikke i lugtberegningerne. Selv om den overordnede forurening fra produktionen på rideskolen ikke øges (der henvises til lugtberegningerne i afsnit 4.2), så vil flytningen af hestene fra de gamle bygninger til den nye bygning medføre forøget forurening i form af lugt på Legbjergvej 9 og 11. Den nye stald overholder derfor ikke afstandskravet på 50 m til nabobeboelse i husdyrlovens § 6, da lugten inden for 50 m af Legbjergvej 9 og 11 vil være stigende.

Der er derfor søgt om dispensation fra afstandskravet. Kommunen har jf. § 9 stk. 1 i husdyrloven mulighed for at meddele dispensation fra afstandskravene i § 6 til rideskoler. Dispensationen kan gives på vilkår om særlige krav til driften af ejendommen, indretning af stalde, møddinger osv. Sønderborg Kommune har ikke tidligere modtaget klager over rideskolen fra beboerne på Legbjergvej 9 og 11. Begge beboelser er en del af hver deres landbrugsejendom og der er desuden også opstaldet heste på Legbjergvej 9. Kommunen vurderer derfor, at der kan gives dispensation til afstandskravet til nabobeboelse.



Der er foretaget en nabohøring om dispensation fra afstandskravet til nabobeboelse, hvor ejeren og beboerne af Legbjergvej 9 og 11 er blevet orienteret om ansøgningen. Nabohøringen har ikke medført bemærkninger eller kommentarer. Kommunen meddeler således dispensation fra afstandskravet til nabobeboelse.

Sønderborg Kommune meddeler dispensation til etablering af den nye hestestald 4,4 m fra naboskel og 22 m fra nabobeboelse på en række vilkår.

Der stilles vilkår til, at de nye bygninger skal opføres og placeres i overensstemmelse med tegningerne i denne tilladelse. Bygningerne skal endvidere udføres i afdæmpede farver og i ikke reflekterende materialer.

Der stilles vilkår til, at staldbygningen skal placeres minimum 4,4 m fra naboskel. Desuden stilles specifikke vilkår for at minimere gener fra støv, støj og lugt og gødningshåndtering i de følgende afsnit af denne tilladelse.

## 2 Husdyrhold, staldanlæg og drift

### 2.1 Bygninger

Placering af ejendommens bygninger efter udvidelsen fremgår af bilag 3. Tallene henviser til nedenstående tabel 3.

**Tabel 3:** Indretning og drift

BYGNING/ ANLÆG	NUDRIFT	ANSØGT DRIFT
1	Stuehus	Stuehus
2	Maskinhus	Neddrives
3	Hestestald med bokse	Hesteboksene bevares, men benyttes kun kortvarigt i forbindelse med stævner
4	Hestestald med bokse	Hesteboksene bevares, men benyttes kun kortvarigt i forbindelse med stævner
5	Hestestald med bokse	Halmopbevaring
6	Ridehal	Ridehal
7	Ridehal	Ridehal
8	Udendørs ridebane	Udendørs ridebane
9		Ny hestestald med plads til alle rideskolens 50 heste
10	Luftefolde uden græsdække	Luftefolde uden græsdække
11	Gårdsplads ved stuehus	Gårdsplads ved stuehus
12	Møddingsplads	Møddingsplads

Den nye staldbygning bliver 25 x 50,4 m. I den østlige ende etableres et depotrum til midlertidig opbevaring af halm osv.

## 2.2 Husdyrhold

På ejendommen er der tilladelse til et dyrehold på 50 heste svarende til 20,93 DE (se tabel 4). Der ansøges om en mindre ændring af dyreholdet og til etablering af en ny hestestald med bokse til opstaldning af 50 heste.

Ejendommens årlige dyrehold er udregnet efter gældende "Bekendtgørelse om tilladelse og godkendelse m.v. af husdyrbrug" nr. 294 af 31/03/2009. Antallet af dyreenheder kan ses itabel 4 og udgør hhv. før og efter ændringen 20,93 DE og 20,84 DE.

Pga. "Lov om hold af heste" vil et stort antal af rideskolens nuværende bokse i 2020 være ulovlige, da de er for små til at opfylde de nye krav i loven. Rideskolen ønsker derfor at opføre en ny stald med større bokse, så alle rideskolens bokse overholder de skærpede krav til dyrevelfærd. I den nye stald etableres 50 bokse. Samtidig nedlægges alle hestebokse i de eksisterende stalde. Der vil således fremover kun være hesteopstaldning i den nye bygning. Rideskolen ønsker således ikke at udvide dyreholdet, men kun tilrette dyreholdet til den nye lovgivning.

Etableringen af den nye stald er nødvendig for, at rideskolen fremover kan leve op til kravene omkring opstaldning af heste.

Staldafsnit 5, som tages ud af brug, vil fremover blive brugt til halmopbevaring.

**Tabel 4:** Dyreholdets størrelse

Art og vægtklasse/alder	Før ændring		Efter ændring	
	Antal	DE	antal	DE
Heste 300-500 kg	9	3,10	10	3,45
Heste 500-700 kg	41	17,83	40	17,39
I alt		20,93		20,84

### Miljømyndighedens vurdering

Der stilles vilkår om, at der skal føres en driftsjournal over dyreholdet. Driftsjournalen skal indeholde oplysninger og dokumentation for nye heste, der opstaldes på rideskolen og heste der ikke længere opstaldes på rideskolen. Der skal for hestene angives hvilken vægtkategori de er omfattet af (300-500 kg eller 500-700 kg). Driftsjournalen skal fremvises til miljømyndigheden på forlangende og dokumentationen skal gemmes i minimum 5 år. Sønderborg Kommune kan ved tvivl om hestens vægt forlange den vejlet, eller alternativt målt med vægtmålebånd.

## 2.3 Affald

Døde dyr afhentes af DAKA efter behov.

Erhvervsaffald opbevares i container og afleveres via dagrenovation. Lysstofrør og evt. andet farligt affald afleveres på containerpladsen.

### Miljømyndighedens vurdering

Det vurderes ikke, at ændringen og etableringen af den nye stald vil medføre ændringer i rideskolens håndtering af døde dyr og affald.

Virksomheden skal dog være opmærksom på, at alt affald skal opbevares, transporteres og bortskaffes i overensstemmelse med de til enhver tid gældende bestemmelser og affaldsregulativer. Der henvises til fortegnelsen ”Lovgrundlag” i bilag 10.

## 2.4 Spildevand

Tag- og overfladevand fra stalde afledes til dræn og videre gennem rørlagte vandløb til det åbne vandløbssystem nr. 12.

I tabel 5 er en oversigt over spildevandstyper og deres håndtering.

**Tabel 5:** Afledning af spildevand

<b>SPILDEVANDSTYPE</b>	<b>LEDES TIL</b>
Møddingsvand	Afløb til ajlebeholder
Vask af stalde	Ajlebeholder
Tagvand fra stalde	Dræn
Regnvand fra gårdsplads	Dræn
Tagvand fra ridehal	Offentlig
Spildvand fra stuehus	Offentlig kloak
Tagvand fra stuehus	Dræn
Sanitært spildevand fra stalde	Offentlig kloak

### Miljømyndighedens vurdering

Sønderborg Kommune vurderer, at spildevand fra stuehus og befæstede arealer ikke forøges. Der vil dog være en øget mængde tagvand fra den nye bygning. Sønderborg Kommunes Naturafdeling har vurderet, at der ikke skal stilles yderligere vilkår i forhold til den øgede mængde tagvand.

Da møddingspladsen, hvorpå containeren til dybstrøelse placeres, er placeret indendørs vil der ikke være regnvand fra møddingspladsen.

## 3 Husdyrgødningsproduktion og -håndtering

Der er udarbejdet en kapacitetsberegning i forbindelse med ansøgningen. Beregningen viser, at der i nudrift produceres i alt 251,0 tons/år fast mæg og i ansøgt drift bliver produceret 250,4 tons fast mæg/år. Se tabel 6.

Containeren er på nuværende tidspunkt placeret på en plads med afløb til ajlebeholder.

I forbindelse med byggeriet af den nye stald bygges en overdækket møddingsplads med afløb til opsamlingsbeholder. Den gamle møddingsplads vil fremover kun blive brugt kortvarigt i forbindelse med tømning af bokse, som har været brugt til større stævner.

**Tabel 6:** Producerede gødningstyper og –mængder i nu- og ansøgt drift

	FØR UDVIDElsen		EFTER UDVIDElsen	
	TONS/ÅR		TONS/ÅR	
	Mængde	Kapacitet	Mængde	Kapacitet
Dybstrøelse	251,0	30 m <sup>3</sup> container, der tømmes efter behov	250,4	30 m <sup>3</sup> container der tømmes efter behov
Total	251,0		250,4	

Der er ”ubegrænset” opbevaringskapacitet. Containeren tømmes ca. 1 gang ugentligt.

### Miljømyndighedens vurdering

Det er miljømyndighedens vurdering, at der er tilstrækkelig kapacitet til opbevaring af husdyrgødning.

Der stilles vilkår om at der i forbindelse med den nye stald skal etableres en overdækket møddingsplads til containeren. Møddingspladsen skal have afløb til en opsamlingsbeholder.

For at sikre at mæg opbevares korrekt stilles vilkår om at container, møddingsplads m.v. skal opfylde Landbrugets Byggeblad nr. 103.06-08 ”Containere til opsamling af fast gødning fra heste, mink m.v.” Byggebladet fremgår af bilag 9.

## 4 Forurening og gener fra husdyrbruget

Rideskolens bidrag til luftforurening stammer primært fra aktiviteter i stalde og i forbindelse med håndteringen af husdyrgødning samt brug af luftefolde uden græsdække. Forureningen vil være i form af lugt og ammoniak, fordampning, støv, mv.

### 4.1 Lugt

Der er ikke fra ridekolens side oplyst noget om den forventede størrelse af den lugtafgivelse, der vil forekomme fra virksomheden i forbindelse med den nuværende produktion eller den planlagte ændring.

Sønderborg Kommune har i [www.husdyrgodkendelse.dk](http://www.husdyrgodkendelse.dk) foretaget en teoretisk vejledende beregning af staldlugten. Beregningerne fremgår af tabel 7. Vurderingen af lugt i forhold til omboende vurderes udelukkende ud fra staldanlæg til dyrehold. Lugtgener fra opbevaringsanlæg indgår således ikke i lugtberegningerne og håndteres derfor primært ved hjælp af generelle regler og konkret vurderinger.

**Table 7:** Beregnet lugtemission fra anlægget via [www.husdyrgodkendelse.dk](http://www.husdyrgodkendelse.dk)

OMRÅ- DETYPE	BEREG- NINGSM ODEL	UKORRI- GERET GE- NEAFSTA ND	KORRI- GERET GE- NEAFST AND	GENE- AF- STAND NUDRIF T	VÆG- TET GE- NEAFST AND	GENEKRITERIE OVERHOLDT?
Byzone	FMk	105,83	105,83	108,44	83,08	Genekriterie overholdt. Korrigeret geneafstand kortere eller lig med geneafstand i nudrift, og vægtet gennemsnitsafstand længere end 50 % af korrigeret geneafstand.
Samlet bebyggelse	Ny	59,49	0,00	28,82	0,00	Genekriterie overholdt. Ingen nabobeboelser/byzone indenfor 1,2 gange geneafstand.
Enkelt bolig	Ny	33,47	0,00	0,00	0,00	Genekriterie overholdt. Ingen nabobeboelser/byzone indenfor 1,2 gange geneafstand.

Princippet for lugtberegningerne er, at man ud fra oplysninger om dyreart, staldsystem og maksimal staldbelægning beregner den nødvendige geneafstand, som er den afstand, der minimum skal være fra kilden før det vurderes, at genekriterierne kan overholdes. Genekriterierne er et udtryk for, hvor meget lugt omboende i forskellige typer beboelsesområder må udsættes for, før det kan betegnes som værende "væsentlige" lugtgener.

Er afstanden til omboende længere end 50 % af geneafstanden, kan der gennemføres udvidelser og ændringer, hvis disse kan gennemføres med uændrede eller færre lugtgener. Dette kræver, at der er uændrede eller færre lugtgener i forhold til alle typer omboende (hhv. byzone, samlet bebyggelse og enkeltbolig).

Den ukorrigerede geneafstand er den bruttoafstand, som kan beregnes på baggrund af lugtemissionen fra alle staldafsnit uden korrektioner mht. vindretning og kumulation.

Den korrigerede geneafstand er geneafstanden, hvor der er korrigeret for vindretning og kumulation.

Geneafstanden ved nudrift er den korrigerede geneafstand, som kan beregnes på baggrund af den husdyrproduktion, som er angivet under nudrift. Geneafstanden for nudrift anvendes i tilfælde, hvor den vægtede gennemsnitsafstand er mellem 50-100 % af geneafstanden. I disse tilfælde må der foretages ændringer, som giver uændrede eller reducerede lugtgener.

Den vægtede gennemsnitsafstand er en beskrivelse af den reelle afstand mellem staldafsnitene og omboende. Den vægtede gennemsnitsafstand beregnes kun for de staldafsnit, som ikke er bortscreenet ved at ligge længere væk end 1,2 gange geneafstanden.

Ansøgningssystemet konkluderer til sidst, hvorvidt genekriterierne er overholdt.

Fra den nye stald til nærmeste nabobeboelse uden landbrugspligt, Peerløkke 6, er der ca. 70 m. Den ukorrigerede geneafstand er 33,47 m. Der er ligeledes ca. 70 m til nærmeste samlede bebyggelse, som også udløses af Peerløkke 6. Den ukorrigerede geneafstand er 59,49 m. Der er ca. 44 m fra den nye stald til byzonen i V. Sottrup. Da lugtpåvirkningen er faldende fra nudrift til ansøgt drift, og da staldbygningen er beliggende inden for 50-100 % af den korrigerede geneafstand, er genekriterierne overholdt.

Legbjergvej 9 og 11, som umiddelbart er beliggende tættere på stalden end Peerløkke 6, er landbrug, og indgår ikke i lugtberegningerne i [www.husdyrgodkendelse.dk](http://www.husdyrgodkendelse.dk).

### **Miljømyndighedens vurdering**

Sønderborg Kommune vurderer, at ændringen af dyreholdet og etableringen af den nye stald overordnet vil medføre uændrede lugtgener fra rideskolen, da der er det samme antal dyr på stald i både nu- og ansøgt drift.

Sønderborg Kommune har foretaget en beregning af lugtgenerne i ansøgningssystemet [www.husdyrgodkendelse.dk](http://www.husdyrgodkendelse.dk). Beregningerne viser, at lugtgenekriterierne er overholdt til både nabobeboelse, samlet bebyggelse og byzone.

Det vurderes således også, at der vil være færre lugtgener til de omkringboende på Peerløkke, da opstaldningen rykker ca. 60 m længere mod syd og således længere væk fra hovedparten af naboerne og fra byzonen. Samtidig nedlægges alle boksene i de gamle stalde mod boligområdet "Peerløkke". Dette vurderes at mindske lugtgenerne væsentligt til Peerløkke.

## **4.2 Lys**

Den udendørs ridebane oplyses ved brug efter mørkets frembrud.

### **Miljømyndighedens vurdering**

Der stilles vilkår om at udendørsbelysningen skal være slukket mellem kl. 22 og kl. 8, og når ridebanen ikke benyttes, for at mindske gener fra lys.

## **4.3 Støj og transport**

Nærmeste støjfølsomme område er naboerne på Peerløkke 6, 8 og 10 samt Legbjergvej 11.

Der vil forekomme støj fra kørsel med biler, hestetrailere, foder samt håndtering og udkørsel af husdyrgødning, når containeren afhentes og tømmes ca. en gang ugentligt. Containeren rummer 30 m<sup>3</sup> møg og tømmes én gang ugentligt.

Antallet af foder- og husdyrgødningstransporter i nudrift er 58 pr. år. Der forventes ingen stigning i antallet af transportere til og fra rideskolen efter etableringen af den nye stald. Antallet af transportere ses i tabel 8.

**Tabel 8:** Transporter til og fra ejendommen

<b>Transporter</b>	<b>Før</b>	<b>Efter</b>
Husdyrgødning	52	52
Foder (korn m.v.)	6	6
Antal i alt	58	58

En transport omfatter både til- og frakørsel. Interne transportere f.eks. i forbindelse med fodring er ikke inkluderet i ovenstående tabel.

Der bliver 2 gange årligt afholdt store landstævner på rideskolen. Derudover afholdes 6-8 mindre stævner på rideskolen i løbet af året. Til stævnerne, der typisk varer fra fredag til søndag, vil der være en del ekstra trafik til og fra rideskolen, samt heste, der bliver opstaldet

i trailere. Til landsstævner har der indtil nu været anvendt en telthal til ekstra bokse ud over rideskolens bokse. De eksisterende bokse i bygning 3 og 4, som tages ud af drift i forbindelse med denne tilladelse, vil fremover blive brugt til midlertidig opstaldning af heste i forbindelse med stævner. Der vil også fremover være teltopstaldning i forbindelse med landsstævner.

I forbindelse med høst køres halm ind til den kommende vinter. Dette foregår normalt over få dage. Fremover vil der ikke blive anvendt halmtransportør ved indkørsel af halm. Halmen vil i stedet blive kørt direkte ind i de gamle staldafsnit og oplagret som minibigballer.

### **Miljømyndighedens vurdering**

Sønderborg Kommune vurderer, at støjgenerne fra ejendommens daglige drift ikke forventes at overstige de vejledende grænseværdier udenfor ejendommen. Der er dog stillet vilkår om, at disse grænseværdier skal overholdes.

Antallet af transporter forventes at være uændret efter ændringen i produktionen og etableringen af den nye stald. Sønderborg Kommune vurderer, at gener for omboende i forbindelse med transporter er af underordnet betydning.

Støjvilkårene er fastsat i overensstemmelse med de vejledende grænseværdier for eksterne støjbelastninger fra virksomheder beskrevet i Vejledning fra Miljøstyrelsen nr. 5, 1984: Ekstern støj fra virksomheder.

Der stilles vilkår om at af og pålæsning af heste, uden for tidsrummet fra kl. 8-20 samt ”opstaldning” længere end 15 minutter i trailere skal foregå på parkeringspladsen vest for den nye stald. Se oversigtskortet bilag 2. Vilkåret bortfalder ved stævner på rideskolen. Dog skal opstaldning i trailere ved stævner foregå så vidt muligt i gårdspladsen ved stuehuset og på parkeringspladsen vest for den nye stald.

Der vil ca. 2 gange årligt blive afholdt store stævner på rideskolens område. Dette vurderes at kunne medføre en del støjgener for omkringboende. Der stilles derfor vilkår om, at rideskolen informerer de omkringboende forud for alle store stævner. Der stilles derudover vilkår om, at rideskolen skal søge for at mindske støj i forbindelse med stævner mest muligt.

Der stilles vilkår om, at brug af transportør til at fylde containerne med møg, skal ske indenfor ”normal arbejdstid” dvs. mellem kl. 7 og 16 på hverdage. I weekenden samt på helligdage skal brug af transportør foregå mellem kl. 9 og 16.

Der sker en ændring i indkørslen af halm. Fremover vil halmen blive kørt direkte ind i det gamle staldafsnit i bygning 5. Der skal således ikke bruges halmtransportør til små halmballer længere. Det vurderes at støjbelastningen omkring indkørsel af hø og halm i høst ikke skal reguleres yderligere. De få dage dette drejer sig om, vurderes til at være af underordnet betydning.

Løst halm i gaderne i forbindelse med denne transport, stilles der heller ikke vilkår til. Der opfordres dog til at mindske løst halm i gaderne mest muligt. Gener herfra forventes også at falde, da indkørsel af minibigballer ikke forventes at give så meget løst halm som håndteringen af småballer.

Der stilles heller ikke vilkår til hestepærer der efterlades rundt i gaderne, da det hovedsagligt er tilridende der efterlader disse. Sønderborg Kommune opfordrer Sundeved Rideskole til at få sine tilridende ryttere til at rydde op efter sig gaderne.

Hvis der fra andre dele af ejendommen opstår støjproblemer, vil der i en afgørelse blive taget udgangspunkt i de samme støjgrænser.

#### **4.4 Støv**

Der er i dag tre luftefolde uden græsdække beliggende op mod naboer på Peerløkke. Foldene bruges jævnligt af rideskolens opstaldede heste. Herfra kan forekomme støv, især i tørre perioder.

#### **Miljømyndighedens vurdering**

Kommunen vurderer, at det er nødvendigt at stille vilkår til, at luftefolde uden græsdække ikke må benyttes, når underlaget er så tørt, at det støver fra folden. Det vil være muligt at bruge foldene, hvis disse vandes tilstrækkeligt, at det ikke støver, når de bruges. Der stilles ligeledes vilkår om, at den udendørs ridebane skal vandes, hvis der er risiko for, at der hvirvles støv op ved brug. Alternativt kan der etableres et støvfrit underlag på luftefolde og ridebane.

Der stilles vilkår om, at rideskolen skal søge for at mindske støvgener i forbindelse med stævner mest muligt.

#### **4.5 Skadedyr**

Til fluebekæmpelse anvendes Stalosan F i staldene. Ejendommen er tilmeldt den kommunale rottebekæmpelse.

#### **Miljømyndighedens vurdering**

Sønderborg Kommune stiller vilkår om, at der skal foretages flue- og rottebekæmpelse. Der skal ske fluebekæmpelse i forhold til Statens Skadedyrslaboratoriums retningslinjer for fluebekæmpelse.

## **5 Ammoniakpåvirkning fra anlægget og arealvurdering**

Sønderborg Kommunes naturafdeling har i forbindelse med sagsbehandlingen af tilladelsen til Legbjergvej 7B besigtiget naturforholdene indenfor en bufferzone med radius på 300 meter fra den ansøgte stald. En oversigt over de ansøgte arealer fremgår af bilag 3. De ansøgte arealer ligger næsten alle indenfor 300 meter bufferzonen. Derfor behandles ammoniakpåvirkningen fra anlægget og arealanvendelsens påvirkning samlet i de efterfølgende afsnit.

I forbindelse med vurderingen af projektets mulige indvirkning på miljøet er det vurderet, om virksomheden overholder harmonikravet og om der er problemstillinger vedrørende planforhold, som gør sig gældende. Der vurderes også på arealanvendelsens påvirkning af grundvandsressourcerne, vandmiljøet og beskyttet natur i forhold til fosfor, nitrat og ammoniak. Beskyttet natur indebærer naturarealer beskyttet af § 7 i Husdyrloven, § 3 i Natur-



beskyttelsesloven, Natura 2000 områder og arter, som er omfattet af Habitatdirektivets bilag IV (bilag IV arter) samt andre relevante artsfredninger. Der vurderes også på arealanvendelsens påvirkning af kulturelementer i landskabet, som f.eks. beskyttede jord- og stendiger og fortidsminder og andre aktuelle fredninger.

Der er indgået en skriftlig aftale med Per. Chr. Schmidt, Grønmark 2, 6470 Sydals om, at han aftager 8,05 DE hestemøg. Arealerne tilhørende Grønmark 2 er godkendt d. 26. december 2009. Ifølge godkendelsen må Per Schmidt modtage anden husdyrgødning indtil han når fuld produktion på sit eget husdyrbrug, hvis indholdet af fosfor ikke er højere end i svinegylle. Da hestegødning indeholder mindre fosfor end svinegylle, er dette overholdt.

Ved selve rideskolen (matrikel 13) er der 11,81 ha ejet og forpagtet areal. En del af parkeringsarealet vest for rideskolen bliver afgræsset efter behov, men indgår ellers ikke i denne tilladelse.

Sønderborg Kommune har i forbindelse med sagsbehandlingen af tilladelsen til Legbjergvej 7B ikke beregnet påvirkningen af ammoniak fra den ansøgte produktion i [www.husdyrgodkendelse.dk](http://www.husdyrgodkendelse.dk), da der ikke er beskyttet natur indenfor 300 meter, og da dyreholdet stort set er uændret.

### **5.1 Lokalisering og planmæssige forhold**

Rideskolen og afgræsningsarealerne ligger i/ved den østlige del af Vester Sottrup. De planmæssige forhold omkring ejendommen og arealerne fremgår af bilag 5.

Arealerne 1 og den sydligste del af 5 ligger i byzone.

Arealerne 4a, 4 b og den nordligste del areal 5 af ligger i lokalplanlagt område i landzone.

#### **Miljømyndighedens vurdering**

Der er i forbindelse med meddelelse af den hjemviste tilladelse givet dispensation til afgræsning i og op til byzone i henhold til § 7 i bekendtgørelse om erhvervsmæssigt dyrehold, husdyrgødning og ensilage m.v. Afgørelser efter § 7 kan ikke påklages, så selvom resten af tilladelsen er hjemvist er dispensationen stadig gældende. Vilklårene som blev stillet på foranledning af høringsvarene ved høringen af dispensation til afgræsning i og op til byzone er videreført til denne tilladelse.

Sønderborg Kommune stiller ingen vilkår til arealerne som vedrører planmæssige forhold.

### **5.2 Harmoniareal**

Ifølge den gældende husdyrgødningsbekendtgørelse må der maksimalt udbringes en husdyrgødningsmængde svarende til 1,4 DE pr. ha pr. planperiode for heste. Hvis der på et tidspunkt ikke er tilstrækkeligt udbringningsareal til rådighed, skal dyreholdet derfor mindskes, så de gældende harmonikrav kan overholdes.

På arealerne omkring rideskolen er 11,81 ha til afgræsning. Derudover afsættes 8,05 DE til Grønmark 2.

Der er ansøgt om 20,84 DE i heste. 8,05 DE hestemøg afsættes til Grønmark 2. Der er således 12,79 DE tilbage, der afsættes på arealerne via græsning. Det mindst tilladte græsningsareal er således på 9,14 ha.

### **Miljømyndighedens vurdering**

Da husdyrbrugets samlede udbringningsareal er større end det mindst tilladte jf. Bek. om husdyrbrug og dyrehold for mere end 3 dyreenheder, husdyrgødning, ensilage m.v. vurderer miljømyndigheden, at harmonikravet er opfyldt.

## **5.3 Påvirkning af søer og vandløb**

### **Opland til søer**

Rideskolen og afgræsningsarealerne ligger i opland til Sandbjerg Mølledam. Det ansøgte ligger i den ydre del af oplandet, så der er ingen af de ansøgte afgræsningsarealer der ligger direkte ned imod søen.

Søen ejes af Århus Universitet. Lektor, cand. Scient. Hans Henrik Schierup er derfor blevet kontaktet for en redegørelse for søens tilstand.

Han oplyser, at søen er meget belastet med kulturslam. Bunden har 1 – 1,5 meter slam med et stort fosforindhold, ingen undervandsvegetation, og er ved at gro til i Gul Åkande og Tagrør.

For rigtig mange år siden var søen levested for hanplanten af Krebseklo, men planten er for længst forsvundet.

Søens er en tidligere fjordarm, som er blevet inddæmmet og opstemmet. Søens vandoverflade ligger i dag 3 meter over Alssund og søbunden ligger pga. slammet ca. 1/2 - 1 meter over Alssund.

Det samlede opland til Sandbjerg Mølledam er på 1.067 ha. Det ansøgte areal udgør ca. 12,15 ha af det samlede opland svarende til ca. 1,1 %.

Søen er ikke udpeget til at have særlig lokal eller regional betydning.

### **Vandløb**

Vandløbene er vist på bilag 7.

Der er ingen åbne vandløb på eller ved de ansøgte arealer. Under den sydligste del af mark 5 er der et rørlagt vandløb.

Overfladevand fra ejendommen afledes via rørlagte vandløb til Vandløbssystem nr. 12, Sandbjerg vandløb med tilløb, der er målsat som laksefiskevand (B2). Vandløbet er senest blevet bedømt med biologisk vandløbsbedømmelse i 2007 til en faunaklasse 4. De fysiske forhold bedømt ud fra Århus Indekset er forringede. Det skyldes hovedsageligt, at bunden består af mudder, og at strømmen er ringe.

Større regnskyl kan resultere i store mængder vand fra faste flader (tag, asfalt mm) der, ved almindelig afledning via drænen, resulterer i pulsvise udledninger til vandløb. Store hydrauliske ændringer over kort tid kan i vandløb skade den eksisterende biologi. En kraftig stigning i vandføringen kan således skylle både dyr og planter nedstrøms og evt. ud i saltvand, hvor de dør. Mange steder er de aktuelle drænsystemer endvidere ikke dimensioneret til den øgede mængde vand fra nye tagarealer. Det kan give problemer med afledning af vand fra andre kilder.

Der ansøges om at udvide med en ny staldbygning på 1.260 m<sup>2</sup> samtidig med, at der nedlægges en staldbygning på ca. 250 m<sup>2</sup>. De eksisterende staldbygninger har ca. et areal på 3.200 m<sup>2</sup>. Det samlede tagareal fra stalde når således op på ca. 4.200 m<sup>2</sup>.

### **Miljømyndighedens vurdering**

Der er ingen arealer, der ligger direkte ned til søer og åbne vandløb. Der er således ikke risiko for overfladeafstrømning fra arealerne.

Sandbjerg Mølledam er af ringe naturmæssig værdi og den er belastet af en stor intern fosforpulje. Den er derfor ikke udpeget til at have særlig lokal eller regional betydning. En meget lille del, 0,01 ha, af mark 5 er registreret som lavbundsareal. Se bilag 5. Sønderborg Kommune vurderer, at afgræsning af de ansøgte arealer ikke medfører en påvirkning af Sandbjerg Mølledam. Dette skyldes, at det konstante plantedække på arealerne vil tilbageholde næringsstoffer, og at heste primært vil tilføre de næringsstoffer, som de modtager fra arealet ved græsning. Der stilles derfor ikke skærpede vilkår af hensyn til Sandbjerg Mølledam.

De eksisterende rørlagte vandløb og dræn er i stand til at aflede vandet fra de eksisterende bygninger. Udvidelsen af tagarealet vurderes derfor ikke at være af en størrelsesorden, der kræver anlæg af forsinkelsesbassin. Det åbne vandløb vurderes ikke at være følsomt overfor pludselige udsving i vandføringen, da terrænhældningen er meget ringe på den åbne strækning, og der vil derfor være meget lave strømhastigheder, som det også er observeret ved den biologiske vandløbsbedømmelse. Der stilles derfor ikke yderligere vilkår.

## **5.4 Påvirkning af fjord og hav**

Arealerne afvander via rørlagte og åbne vandløb til Sandbjerg Mølledam og herfra videre til Als Sund. Ifølge opgørelse af dyretrykket er dyretrykket i oplandet til Als Sund faldet med 3,5 % fra 2007 til 2012. Ansøgningen om § 10 tilladelse er indsendt i henhold til gældende lov, og arealerne er derfor ikke indtastet i [www.husdyrgodkendelse.dk](http://www.husdyrgodkendelse.dk). Der er således ikke konkrete tal for udvaskningen fra arealerne. Der er i ansøgningen til Legbjergvej 7B søgt om 20,84 DE i heste, hvoraf 11,44 DE afsættes ved græsning på arealerne i oplandet til Alssund. I oplandet til Als Sund er der i 2012, ifølge Miljøstyrelsen opgørelse, 4.667 DE.

Ingen afgræsningsarealer afvander til et udpeget kvælstoffølsomt Natura 2000 område, og arealerne ligger uden for nitratklasse 1-3. Dette medfører, at det generelle beskyttelsesniveau, som bestemmes af harmonikravet, regnes for at være tilstrækkeligt til at beskytte overfladevand mod påvirkning fra nitrat.

Fra Alssund løber vandet videre til enten habitatområdet Ydre Flensborg Fjord og farvandet omkring Als (H173) eller habitat-, fuglebeskyttelses- og ramsarområdet Lillebælt(H96) (F 47) (R15). Dyretrykket har været faldende i begge oplande siden 2007.

Afgræsningsarealerne ligger udenfor lavbundsarealer og drænede lerjorde med P-tal over 6, der afvander til Natura 2000-områder overbelastet med fosfor. Forhold omkring fosfortilførsel til Sandbjerg Mølle dam er behandlet i afsnit 5.3.

### **Miljømyndighedens vurdering**

Afgræsningsarealerne er ikke beliggende i Nitratklasse 1, 2 eller 3, hvor der er risiko for udvaskning af nitrat til overfladevand.

Afgræsningsarealerne er ikke beliggende i opland til Natura-2000 områder, der er overbelastet med fosfor, og der er ikke arealer med hældning større end 6 grader mod vandområder, hvor der kan være risiko for overfladeafstrømning. Det vurderes derfor, at projektet ikke giver anledning til en væsentlig påvirkning af omgivelserne med fosfor, som ligger ud over de krav, som gældende i medfør af gældende lovgivning. Der stilles derfor ikke supplerende vilkår.

Miljøstyrelsen har fastlagt følgende afskæringskriterium for skadesvirkning af nitratudvaskning til overfladevande:

Et projekt for husdyrbrug kan ikke medføre en skadevirkning på overfladevande, herunder Natura 2000-områder samt yngle- eller rasteområder for beskyttede arter som følge af nitratudvaskning, hvis følgende punkter alle er opfyldt:

*(afskæringskriteriet for så vidt angår påvirkning fra projektet i kumulation med andre planer og projekter)* Pkt. 1: Antal dyreenheder (DE) i det aktuelle opland, hvor projektet agtes gennemført, har ikke været stigende siden 1. januar 2007. Hvis der er andre kilder til nitratudvaskning, fx ny bebyggelse end den samlede husdyrproduktion, der har givet anledning til en øget nitratudvaskning fra det aktuelle opland siden 1. januar 2007, skal dette inddrages i vurderingen således, at en eventuel øget nitratudvaskning fra andre kilder end den samlede husdyrproduktion kan medføre et skærpet krav i godkendelsen, der modsvarer miljøeffekten af den øgede nitratudvaskning i det aktuelle opland. Gennemførte initiativer, fx etablering af vådområder, som reducerer nitratudvaskningen fra det aktuelle opland, kan ikke anvendes til at tillade et øget dyretryk i det aktuelle opland.

*(afskæringskriteriet for så vidt angår påvirkning fra projektet i sig selv)*

Pkt. 2A: Nitratudvaskningen fra den eksisterende og den ansøgte husdyrproduktion er mindre end 5 pct. af den samlede nitratudvaskning fra alle kilder fra det aktuelle opland, hvor projektet agtes gennemført, dog således, at

Pkt. 2B: nitratudvaskningen fra den eksisterende og den ansøgte husdyrproduktion er mindre end 1 pct. af den samlede nitratudvaskning fra alle kilder fra det aktuelle opland, hvor projektet agtes gennemført, hvis udvaskningen sker til et vandområde, der er karakteriseret som et lukket bassin og/eller er et meget lidt eutrofieret vandområde.

Antallet af DE i oplandet til Als Sund har været faldende i perioden 2007 til 2012. Der er ikke kendskab til andre kilder til nitratudvaskning end den samlede husdyrproduktion, der har givet anledning til en øget nitratudvaskning fra oplandet siden 1. jan. 2007. I henhold til Miljøstyrelsens vejledning om nitrat til overfladevande vurderes det således, at projektet i

kumulation med andre planer og projekter ikke medfører en skadevirkning på overfladevande. Der stilles derfor ikke supplerende vilkår.

Da der her er tale om en § 10 tilladelse, foreligger der ingen tal for nitratudvaskningen fra den eksisterende og den ansøgte husdyrproduktion.

Det nuværende tilladte dyrehold er på 20,93 DE og der søges om 20,84 DE. Antallet af DE fra den ansøgte produktion udgør 0,4 % af det samlede antal DE i oplandet til Als Sund i 2012. Det vurderes på baggrund heraf, at nitratudvaskningen fra den eksisterende og ansøgte husdyrproduktion er mindre end 5 pct. af den samlede nitratudvaskning til Als Sund.

Dyretrykket i oplandet til de Natura 2000 områder, som vandet løber videre til fra Als Sund er også faldende. Det vurderes derfor, at projektet i sig selv eller i fællesskab med andre ikke medfører en skadevirkning på overfladevande.

## **5.5 Nitrat til grundvand**

Grundvandsforhold fremgår af bilag 6.

En del af udbringningsarealerne ligger i nitratfølsomme indvindingsområder.

Arealerne ligger inden for område med særlige drikkevandsinteresser og indenfor indvindingsoplandet til Vester Sottrup vandværk. Vandværkets indvindingsboringer ligger ca. 280 m mod vest.

Regionens nyeste kortlægning viser, at hovedparten af arealerne ligger i indsatsområde med hensyn til nitrat. Der foreligger endnu ikke et udkast til en indsatsplan, men det må forventes, at der kommer til at ske en eller anden form for indsats i forhold til nitrat. Af regionens kortlægningsrapport fremgår det, at den geologiske beskyttelse er 5-15 m.

### **Miljømyndighedens vurdering**

Udbringningsarealerne er delvist beliggende i nitratfølsomme indvindingsområder og indsatsområde med hensyn til nitrat.

Da der ikke sker nogen merbelastning med nitrat i ansøgt drift vurderer Sønderborg Kommune, at ændringen af dyreholdet ikke medfører en væsentlig påvirkning af grundvandet, og der stilles ikke supplerende vilkår.

## **5.6 Beskyttet Natur**

Forhold omkring beskyttet natur fremgår af bilag 7.

Kvælstof, der deponeres fra luften, er det begrænsende næringsstof for mange sårbare økosystemer. Der kan forventes væsentlige ændringer i disse økosystemer som følge af ekstra tilførsel af kvælstof.

Sønderborg Kommune har besigtiget naturen i en zone på 300 meter fra anlægget. Ved den aktuelle gennemgang af 300 meter zonen blev der ikke registreret naturarealer omfattet af § 7 i Bekendtgørelse af lov om miljøgodkendelse m.v. af husdyrbrug nr. 1486 af 04. dec. 2009.

Det nærmeste registrerede § 7 areal er et overdrev/hedeareal beliggende ved Adsbøl i en afstand af ca. 4,7 km SV for anlægget og afgræsningsarealerne.

I det efterfølgende vurderes markdriften i forhold til natur beskyttet efter Naturbeskyttelseslovens § 3. Beskyttelsen betyder, at man ikke må foretage ændringer eller indgreb, der kan forringe de beskyttede områders tilstand. Drift af beskyttede engarealer kan fortsætte efter hidtidig praksis, men der må ikke foretages indgreb f.eks. pløjning, som kan ændre tilstanden uden forudgående dispensation fra kommunen.

Ved den aktuelle gennemgang af 300 meter zonen er der ikke registreret nye arealer, der vurderes at være omfattet af naturbeskyttelseslovens § 3. Inden for bufferzonen findes der ingen registreringer af beskyttet natur. Det nærmeste registrerede beskyttede naturområde er en beskyttet sø ca. 880 meter nord for anlægget ved Øster Sottrup. Der er således heller ikke § 3 arealer på eller ved afgræsningsarealerne.

Skov- og Naturstyrelsen har i deres ”Vejledning vedrørende sagsvurdering for lokale miljøeffekter som følge af luftbårent kvælstof ved udvidelse og etablering af husdyrbrug” fra 2003 (2005) vurderet at ekstra belastning på mindre end 0,5 – 1 kg N / ha/år kan antages at være uvæsentlige såfremt der ikke er tale om særlig næringsfølsomme naturområder og såfremt naturtypens grænseværdi ikke allerede er overskredet.

### **Miljømyndighedens vurdering**

Det vurderes, at overdrev/hede beliggende ved Adsbøl ligger i så stor afstand fra afgræsningsarealerne og rideskolen, at der ikke sker en væsentlig påvirkning med ammoniak fra det ansøgte projekt på § 7- området. Ændringen vil ikke medføre nogen beregningsmæssig øget N-deposition på området. Sønderborg Kommune stiller derfor ikke yderligere vilkår af hensyn til § 7 natur.

Da dyreholdet efter ændringen er mindre end i førsituationen vil der ikke være ekstra deposition af kvælstof. Der stilles derfor ikke yderligere vilkår af hensyn til ammoniakdeposition på § 3 natur. Der er ikke registeret § 3 natur på eller ved afgræsningsarealerne, så der stilles ikke yderligere vilkår.

## **5.7 Bilag IV-arter og rødlistearter**

### **Bilag IV arter**

En række dyr og planter, der er omfattet af habitatdirektivets bilag IV kan have levested, fødesøgningsområde, ynglested eller sporadisk levested i nærheden af ejendommen. På baggrund af faglig rapport 322 fra Danmarks Miljøundersøgelser samt kommunens øvrige kendskab, vurderes det umiddelbart at der er tale om følgende arter: Dværgflagermus, Sydflagermus, Brunflagermus, Vandflagermus, Langøret flagermus, Troldflagermus, Pipistrelflagermus, Spidssnudet Frø, Stor Vandsalamander, Markfirben og Løvfrø. Ifølge habitatdirektivets artikel 12 stk. d, må yngle- og rasteområder ikke beskadiges eller ødelægges.

Flagermusene trues generelt af mangel på hule træer, hvor de lever, samt dårligere fødegrundlag som følge af tilgroede vandhuller. For Stor Vandsalamander er truslerne at blive ædt af rovdyr eller forurening af vandhuller med næringsstoffer. Markfirben trues af be-

grænsede egnede levesteder, for Spidssnudet frø er truslerne manglende egnede levesteder for opvækst af yngel og overgødskning af vandhuller og for løvfrøer overgødskning af vandhuller og løvdække, som gør vandhullerne uegnede som ynglebiotop.

Naturgruppens registrering viser, at der næppe er naturarealer og biotoper, som potentielt kan være levested, fødesøgningsområde eller sporadisk opholdssted for bilag IV arter. Træerne lige sydøst for rideskolens hovedbygning kan være levested for flagermus. Der ændres ikke på disse i forbindelse med projektet.

Der er ingen vandhuller i 300 m zonen eller i forbindelse med afgræsningsarealerne og dermed ingen ynglelokalitet for fx stor vandsalamander, som er fundet ca. 900 m syd for Legbjergvej 7b. I forbindelse med etableringen af motorvejen syd for ejendommen er der anlagt samt oprenset flere vandhuller for at tilgodese bl.a. stor vandsalamander og løvfrøen i området.

### **Røddlistearter**

”Røddliste 2007” er en fortegnelse over forsvundne, truede, sårbare og sjældne plante- og dyrearter i Danmark. Formålet med listen er dels at danne grundlag for arbejdet med at opretholde naturens mangfoldighed i Danmark og dels opfylde internationale forpligtelser i forhold til Biodiversitetskonventionen.

Dansk Ornitologisk Forening har ikke i umiddelbar nærhed af 300 m zonen registreret rødlistede fugle.

Naturafdelingen har ikke kendskab til en eventuel forekomst af rødlistede planter inden for 300 m zonen.

### **Miljømyndighedens vurdering**

I forbindelsen med projektet ændres der ikke på flagermusenes levesteder i træer og udhuse. Markfirbenet er ikke aktuelt i forbindelse med markerne, og der fjernes ikke levesteder som følge af projektet.

Der er ingen vandhuller i forbindelse med ejendommen eller på/ved afgræsningsarealerne. Sønderborg Kommune vurderer derfor, at det ansøgte projekt ikke umiddelbart kan påvirke forekomsten af bilag IV-padder, -firben og -flagermus i forhold til deres yngle- og rasteområder. Desuden vurderes det, at der ikke skal stilles skærpede vilkår af hensyn til forekomsten af rødlistede dyr og planter.

## **5.8 Natura 2000**

De nærmeste Natura 2000 områder til det ansøgte projekt er Habitatområde H83 Rinkenæs Skov, Dyrehaven og Rode Skov, som ligger ca. 7,4 km mod syd samt Fuglebeskyttelsesområde F64 Flensborg Fjord og Nybøl Nor (International naturbeskyttelsesområde 102), som ligger ca. 4 km mod sydvest.

Udpegningsgrundlaget for Rinkenæs Skov, Dyrehaven og Rode Skov (H83) er Skæv vindelsnegl (*Vertigo angustior*), Stor vandsalamander (*Triturus cristatus cristatus*), Flerårig vegetation på stenede strande, Strandenge, Næringsrige søer og vandhuller med flydeplan-

ter eller store vandaks, Bøgeskove på morbund uden kristtorn, Bøgeskove på muldbund, Egeskove og blandskove på mere eller mindre rig jordbund og Elle- og askeskove ved vandløb, søer og væld.

Udpegningsgrundlaget for Flensborg Fjord og Nybøl Nor (F64) er: Edderfugl og Hvinand.

### **Miljømyndighedens vurdering**

Med henvisning til de store afstande og den eksponentielt aftagende ammoniak deposition – fortynding med afstanden fra kilden - vurderes det, at projektets bidrag til luftbåren N-belastning i disse Natura 2000 områder ikke har nogen betydning.

Afgrænsningsarealerne ligger langt fra det nærmeste terrestriske Natura 2000 område og ingen af arealerne afvander hertil. Det vurderes derfor, at arealdriften ikke påvirker de terrestriske Natura 2000 områder. Der stilles derfor ikke vilkår.

Vurderingen af påvirkningen på marine Natura 2000 områder er foretaget i afsnittet om påvirkning af fjord og hav.

## **5.9 Kultur- og fortidsminder**

Kultur og fortidsminder fremgår af bilag 7.

Der er ikke registeret fredede områder eller fortidsminder på eller ved rideskolen eller på afgrænsningsarealerne.

Der er registeret beskyttede sten- og jorddiger langs vestsiden af afgrænsningsarealet på matrikel 15a.

De beskyttede sten- og jorddiger er omfattet af bestemmelserne i Museumsloven § 29 a. Det betyder, at de ikke må beskadiges eller sløjfes uden dispensation fra Sønderborg Kommune.

### **Miljømyndighedens vurdering**

Sønderborg Kommune vurderer, at de beskyttede sten- og jorddiger, der findes på ejendommen, er tilstrækkeligt beskyttede af gældende lovgivning. Der stilles derfor ikke supplerende vilkår.

## **6 Bedst tilgængelig teknik (BAT)**

Et af hovedformålene med Lov om miljøgodkendelse m.v. af husdyrbrug er at fremme anvendelsen af renere teknologi og sikre brug af den bedste tilgængelige teknik i husdyrbrug. Princippet om brugen af bedste tilgængelige teknik (BAT) indebærer, at der inden for en given sektor skal anvendes den miljømæssigt set mest effektive og avancerede teknologi i produktionen.

### **BAT for staldindretning**

Den nye stald indrettes med naturlig ventilation. Der er dybstrøelse med hyppig udmugning i alle stalde.



### **BAT for energi- og vandforbrug**

Den nye stald har naturlig ventilation. Med naturlig ventilation er der sikret et stort luftskifte, hvilket betyder, at staldgulvene er forholdsvis tørre. Det medfører en lavere koncentration af ammoniak og lugt. Endvidere bruges solen som lyskilde i videst muligt omfang. Dette sker ved at have ovenlysplader i taget og lyse farver i stalden.

For at spare på energien anvendes lavenergibelysning med lysstofrør. Om dagen er der ingen lys i stalden. Lyset tændes automatisk, når det bliver mørkt udenfor. Mængden af lys er afhængig af om der arbejdes i stalden eller ej. Om natten er der vågelys i staldene. Udendørs er der installeret en tidsstyret sensorlampe på ridehallen og en på stalden.

Der er installeret vandkopper, der begrænser vandspildet i alle bokse.

### **BAT for udbringning af husdyrgødning**

Alle egne og forpagtede arealer afgræsses. Derudover afsættes der husdyrgødning til Grønmark 2, 6470 Sydals.

### **BAT for opbevaring af husdyrgødning**

Gødning opbevares i container med fast bund og placeret på overdækket møddingsplads med afløb til opsamlingsbeholder.

### **Miljømyndighedens vurdering**

På godkendelsestidspunktet forligger der intet Teknologiblad på indretning af hestestalde. Det er Sønderborg Kommunes vurdering, at der på nuværende tidspunkt ikke findes andre gulvsystemer end dybstrøelse til heste. Derfor anses staldene at leve op til BAT. Med hensyn til ventilation, er naturlig ventilation BAT. Den nye stald etableres dermed med et ventilationsystem, der lever op til BAT.

Sønderborg Kommune vurderer samlet set, med baggrund i de enkelte redegørelser for BAT, at det ansøgte lever op til niveauet for BAT, for en ejendom med den pågældende husdyrproduktion og størrelse, med de vilkår som i øvrigt er stillet i tilladelsen i relation til BAT.

Det vurderes, at der på nuværende tidspunkt ikke er baggrund for at stille vilkår om yderligere indførelse af bedst tilgængelig teknologi.

Det skal bemærkes, at BAT-vurderingen er foretaget som en selvstændig vurdering uden hensyn til om beskyttelsesniveauerne i husdyrloven er overholdt.

## 7 Offentliggørelse og klagevejledning

### 7.1 Partshøring

Et resume og et link til udkastet til miljøtilladelse blev den 13. august 2013 udsendt til høring hos naboer inden for konsekvensområdet for lugt (108 m) og skønnede parter i sagen, ansøger selv samt ejere af arealer med aftale om overførsel af husdyrgødning. Et resume og et link til udkast af denne tilladelse er sendt i partshøring hos:

Sundeved Rideklub ved Formand Peter Schmidt, Legbjergvej 7b, 6400 Sønderborg

Ejere og lejere af følgende adresser (inden for konsekvensområdet for lugt på 108 m):

Peerløkke 2, 4, 6, 8 og 10, 6400 Sønderborg

Legbjergvej 7c, 8, 9, 10 og 11, 6400 Sønderborg

Nørretoft 16, 6400 Sønderborg

Ejere af arealer med aftale om overførsel af husdyrgødning:

Grønmark 2, 6470 Sydals

Nabohøringen/partshøringen gav kommentarer fra:

- Peerløkke 6, 6400 Sønderborg

I høringssvaret er følgende punkter fremhævet:

- Overholdelse af vilkår
- Udvidelse af dyreholdet
- Høringsberettigede

#### Overholdelse af vilkår:

Flere steder i høringsbrevet fremhæver beboerne af Peerløkke 6, at Sundeved Rideskole ikke overholder de vilkår, som blev stillet i forbindelse med den tilladelse, som blev meddelt d. 11. maj 2011. Blandt andet fremhæves manglende overdækning af en container og opstaldning af heste i trailere og bruge af transportør uden for normal arbejdstid.

#### Udvidelse af dyreholdet:

Beboerne af Peerløkke 6 er bekymrede for flere flue-, støj- og lugtgener ved udvidelsen af dyreholdet. Der bliver i flere omgange nævnt bekymring for en udvidelse af dyreholdet og de gener, som kan være forbundet hermed.

#### Høringsberettigede:

Beboerne af Peerløkke 6 fremhæver, at for få naboer er blevet hørt i høringsperioden.

### **Miljømyndighedens vurdering**

Der er i forbindelse med bearbejdelsen af høringssvarene afholdt møder med hhv. ejeren af Peerløkke 6 og formanden for Sundeved Rideskole. Møderne har udmøntet sig i mindre ændringer af vilkårene i godkendelsen. Ændringerne af vilkårene har været i høring hos begge parter efterfølgende. Høringen har også medvirket til, at Sundeved Rideklub bl.a. har under-

søgt mulighederne for at bygge et hus til den gamle gødningscontainer og transportør eller udskifte den nuværende transportør med en transportør med gummibånd for at reducere støjgenerne.

De indhentede tilbud viser, at det koster 128.320 kr. ex moms at overdække den eksisterende container med et hus. At udskifte den nuværende transportør med en gummitransportør koster 70.000 kr. ex moms.

Når den nye stald bliver bygget, bliver brugen af den gamle transportør meget begrænset. Det er derfor Sønderborg Kommunes vurdering, at investeringen ikke står mål med den generereduktion, der vil kunne opnås herved. Hvis gødningshåndteringen i den nye stald bliver med transportør (hvilket der ikke er taget stilling til endnu) vil transportøren blive støjsvag. Dette er der stillet vilkår om i denne tilladelse.

Sundeved Rideklub får hurtigst muligt monteret en overdækning på den eksisterende container, som kan rulles af og på. Fremover vil den eksisterende transportør højst sandsynligt kun køre om formiddagen, så gener til omboende reduceres mest muligt.

Sønderborg Kommune har herudover følgende bemærkninger til høringssvaret:

#### Overholdelse af vilkår:

Miljøtilladelsen, som blev meddelt d. 11. maj 2011 blev efterfølgende påklaget til Natur- og Miljøklagenævnet og senere hjemvist til fornyet behandling i Sønderborg Kommune. Tilladelsen har derfor aldrig været taget i brug af Sundeved Rideskole. Når en tilladelse ikke er blevet taget i brug, er vilkårene i tilladelsen derfor hælder ikke gældende. Kommunen har derfor heller ingen mulighed for at håndhæve vilkårene.

Høringen har medført, at en stor del af de stillede vilkår denne gang bliver gældende fra tilladelsen bliver meddelt. Det vil sige, at rideskolen skal leve op til vilkårene i tilladelsen fra meddelelsesdagen eller hurtigst muligt herefter. Kommunen vil sørge for at håndhæve de stillede vilkår. Vilkår som vedrører den nye stald, træder først i kraft, når den bygges.

#### Udvidelse af dyreholdet:

I forbindelse med denne tilladelse udvides dyreholdet på rideskolen ikke. Der er inden tilladelsen bliver meddelt et tilladt dyrehold på:

9 heste 300-500 kg

41 heste 500-700 kg

Svarende til 20,93 DE

Efter tilladelsen er meddelt vil det tilladte dyrehold være:

10 heste 300-500 kg

40 heste 500-700 kg

Svarende til 20,84 DE

#### Høringsberettigede:

Sønderborg Kommune vurderer, at alle parter i sagen er blevet hørt, og alle har haft mulighed for at udtale sig i høringsperioden. Alle naboer inden for konsekvensområdet for lugt er

blevet gjort bekendt med udkastet til tilladelse og har haft mulighed for at udtale sig i en tre ugers periode. Konsekvensradius er beregnet til 108 m og afhænger af antal dyr på stald, beliggenheden af stalden osv. Natur- og Miljøklagenævnet har i en lang række sager afgjort, at naboer uden for konsekvensområdet for lugt ikke betragtes som parter i en sag, og de skal derfor ikke høres. Alle beboelser inden for en radius af 108 m af rideskolen har fået mulighed for at udtale sig i høringsperioden.

Der er i forbindelse med denne tilladelse både foretaget en høring omkring dispensation fra lokalplanen for rideskolen (høringen er foretaget af Planafdelingen), en høring omkring Landzonetilladelsen (høringen er foretaget af Planafdelingen) og en høring i forbindelse med selve tilladelsen til dyreholdet (høringen er foretaget af Landbrugsafdelingen). Kommunen vurderer i hver enkelt høring, hvem der er høringsberettiget. Det er således forskelligt fra sag til sag, hvem der vurderes til at være parter. Nogle af beboerne på Peerløkke kan således godt være part i én af høringerne uden nødvendigvis at være part i de andre.

## **7.2 Dispensationer**

Der er i forhold til dispensation til naboskel og nabobeboelse foretaget nabohøring af ejere og lejere af Legbjergvej 9 og 11. Høringen gav ingen kommentarer.

Der er i forbindelse med meddelelse af den hjemviste tilladelse givet dispensation til afgræsning i og op til byzone. Der blev ikke klaget over denne dispensation i forbindelse med offentliggørelsen af tilladelsen, og da afgræsningen vurderes til at være en selvstændig dispensation uafhængig af sagsbehandlingen af den nye ansøgning, er der ikke foretaget en ny nabohøring. Sønderborg Kommune vurderer således, at dispensationen stadig er gældende. Vilklårene som blev stillet på foranledning af hørings svarene ved høringen af dispensation til afgræsning i byzone er videreført til denne tilladelse.

I forbindelse med høringen af dispensationen til afgræsning i og op til byzone blev der bl.a. påpeget flue og lugtgener. Der blev derfor stillet vilkår om at hestepærer skal opsamles minimum 1 gang hver 14. dag på arealer beliggende indenfor 50 m til Fredsløkke og Peerløkke. Alle andre marker skal harves over for at findele hestepærene, så de tørrer og dermed ikke er levested for fluelarver. Dette skal ligeledes gøres minimum hver 14. dag. Opsamling/harvning skal foregå minimum hver 14. dag mellem uge 18 og 39. Vilklårene er overført til denne tilladelse.

## **7.3 Klagevejledning**

Denne tilladelse er meddelt i overensstemmelse med kapitel 3 § 10 stk. 3 i Lov om miljøgodkendelse m.v. af husdyrbrug, (Miljøministeriets lov nr. 1486 af 04. december 2009 med efterfølgende ændringer).

Tilladelsen kan indenfor en frist på 4 uger – fra den er offentliggjort på [www.sonderborgkommune.dk](http://www.sonderborgkommune.dk) - påklages til Natur- og Miljøklagenævnet af:

- Sundeved Rideklub v. formand Peter Schmidt
- Enhver, der har en individuel og væsentlig interesse i sagens udfald
- Miljøministeren
- Sundhedsstyrelsen
- Klageberettigede interesseorganisationer

Tilladelsen kan påklages i overensstemmelse med reglerne i kapitel 7 i Lov om miljøgodkendelse m.v. af husdyrbrug.

Tilladelsen er sendt til:

- Sundeved Rideklub v. formand Peter Schmidt
- Miljøministeriet v. Naturstyrelsen
- Sundhedsstyrelsen v. Embedslægeinstitutionen Syddanmark
- Danmarks Naturfredningsforening
- Danmarks Naturfredningsforening, lokalafdeling Sønderborg
- Det økologiske Råd
- Danmarks Sportsfiskerforbund
- Dansk Ornitologisk Forening
- Dansk Ornitologisk Forening, lokalafdeling Sønderjylland

En eventuel klage skal være skriftlig. Klagen mærket ”Landbrugsafdelingen” skal sendes til [landbrug@sonderborg.dk](mailto:landbrug@sonderborg.dk) eller til Sønderborg Kommune, Landbrugsafdelingen, Rådhusstrøget 10, 6400 Sønderborg. Kommunen videresender klagen til Natur- og Miljøklagenævnet sammen med det materiale, der ligger til grund for sagens bedømmelse. Klagen skal være modtaget af Sønderborg Kommune inden klagefristens udløb torsdag den 2. januar 2014 kl. 17.00.

Et eventuelt sagsanlæg skal ifølge § 90 i Lov om godkendelse m.v. af husdyrbrug, være anlagt inden 6 måneder efter, at afgørelsen er modtaget, eller – hvis sagen påklages – inden 6 måneder efter, at den endelige afgørelse foreligger. Godkendelsen kan påklages til Natur- og Miljøklagenævnet af ansøgeren, klageberettigede myndigheder og organisationer samt enhver, der har en væsentlig, individuel interesse i sagens udfald, jf. Lov om miljøgodkendelse af husdyrbrug § 84 - 87.

En eventuel klage skal indgives skriftligt og stiles til Natur- og Miljøklagenævnet, men sendes til Sønderborg Kommune, som umiddelbart efter klagefristens udløb sender klagen videre til Natur- og Miljøklagenævnet ledsaget af denne afgørelse og det materiale, som er indgået i sagens konklusion.

## 8 Konklusion

Sønderborg Kommune har behandlet ansøgningen om udvidelse af ejendommen Legbjergvej 7 B, 6400 Sønderborg efter § 10 i Lov om miljøgodkendelse m.v. af husdyrbrug, og vurderer, at det ansøgte må antages ikke at få væsentlig indflydelse på miljøet. Der gives derfor tilladelse til ændring af hesteholdet fra 9 heste 300-500 kg og 41 heste 500-700 kg svarende til 20,93 DE til 10 heste 300-500 kg og 40 heste 500-700 kg, svarende til 20,84 DE.

Der gives ligeledes dispensation til at opføre den nye stald tættere på naboskel og nabobeboelse end loven foreskriver.

Tilladelsen er baseret på de oplysninger, der er redegjort for i beskrivelsen af ejendommen samt i vurderingen af udvidelsen. Tilladelsen omhandler hele virksomheden, da Sønderborg Kommune har vurderet, at det ikke er muligt at adskille det eksisterende fra det nye anlæg. Tilladelsen skal være udnyttet senest 2 år efter denne tilladelse meddeles d. 5. december 2013. Tilladelsen anses for udnyttet, når bygge- og anlægsarbejderne er iværksat indenfor fristens udløb, og disse arbejder fortsættes i et rimeligt tempo.

Sønderborg Kommune har vurderet svarene i ansøgningsskemaet, og finder at de er i overensstemmelse med kommunens oplysninger. Det er Sønderborg Kommunes vurdering, at påvirkningerne fra anlægget som følge af den ansøgte ændring, må forventes ikke at påvirke miljøet væsentligt.

De efterfølgende vilkår vurderes at kunne begrænse risikoen for forurening og ikke-uvæsentlige gener. Hvis der mod forventning skulle opstå væsentlige gener for de omkringboende eller andre uforudsete gener i forbindelse med ændringen, kan Sønderborg Kommune foranledige, at generne reduceres, ved at meddele påbud om afhjælpende foranstaltninger jf. Husdyrgodkendelseslovens § 42.

## 9 Vilkår for etablering og drift

### 9.1 Dyreholdet

1. Husdyrholdet skal være sammensat som beskrevet nedenfor:

Dyrehold og staldtype	Vægt-/alders-grænser	Antal årsdyr	DE
Heste	300-500 kg	10	3,45
Heste	500-700 kg	40	17,39
I alt		50	20,84

Den samlede produktion må ikke overstige 20,84 DE på årsplan.

2. Der skal føres en driftsjournal over dyreholdet. Driftsjournalen skal indeholde oplysninger og dokumentation for nye heste, der opstaldes på rideskolen og heste der ikke længere opstaldes på rideskolen. Der skal for hestene angives hvilken vægtkategori de er omfattet af (300-500 kg eller 500-700 kg). Driftsjournalen skal fremvises til miljømyndigheden på forlangende og dokumentationen skal gemmes i minimum 5 år. Sønderborg Kommune kan ved tvivl om hestens vægt forlange den vejjet, eller alternativt målt med vægtnålebånd.

### 9.2 Drift og indretning

3. Den nye stald skal opføres minimum 4,4 m fra naboskel.
4. Den nye stald skal opføres mht. farver og materialevalg som beskrevet i ansøgningen og så den harmonerer med de eksisterende bygninger. Den nye bygning skal udføres i afdæmpede farver og i ikke reflekterende materialer. Eventuelle afvigelser i forhold til det ansøgte, fx afvigelser i grundplan og placering, vil blive vurderet i forbindelse med indsendelse af byggeansøgning.
5. Virksomhedens bidrag til støjbelastningen i omgivelserne må ikke overstige følgende værdier, målt ved nabobeboelser eller deres opholdsarealer: Støjbidraget (bortset fra maksimalværdien) måles som det ækvivalente, konstante, korrigerede støjniveau i dB(A) (re. 20 µPa). Tallene i parenteserne angiver referencetiden inden for den pågældende periode.

Mandag-fredag kl. 07-18 (8 timer) Lørdag kl. 07-14 (7 timer)	Alle dage kl. 18-22 (1 time) Lørdag kl. 14-18 (4 timer) Søn- og helligdag kl. 07-18 (8 timer)	Alle dage kl. 22-07 (1/2 time)	Alle dage kl. 22-07 Maksimal værdi
55 db (A)	45 db (A)	40 db (A)	55 db (A)

Miljømyndigheden kan forlange, at husdyrbruget skal dokumentere, at støjgrænserne er overholdt. Målinger/beregninger skal foretages og afrapporteres som "miljømåling - ekstern støj" i overensstemmelse med Miljøstyrelsens vejledninger nr. 6 fra

1984 og nr. 5 fra 1993. Dokumentationen skal tilsendes miljømyndigheden sammen med oplysninger om driftsforholdene under målingen/beregningen. Tidsfrist herfor aftales med miljømyndigheden.

Dokumentationen skal udføres efter Miljøstyrelsens gældende vejledninger af et firma, som er godkendt af Miljøstyrelsen. Målingerne/beregningerne skal foretages og afrapporteres som "Miljømåling - ekstern støj". Målingen/beregningen skal foretages for de mest støjbelastede områder udenfor husdyrbrugets grund, under de mest støjbelastende driftsforhold - eller efter anden aftale med miljømyndigheden. Grænseværdier for støj anses for overholdt, hvis målte eller beregnede værdier fratrukket ubestemtheden er mindre end grænseværdien. Målingernes og beregningernes samlede ubestemthed fastsættes i overensstemmelse med Miljøstyrelsens vejledninger. Ubestemtheden må ikke være over 3 dB(A). Hvis støjgrænserne er overholdt, kan der kun kræves en årlig støjmåling. Udgifterne til dokumentation skal betales af husdyrbruget.

6. Der skal overalt på ejendommen føres en effektiv flue- og rottebekæmpelse samt forebyggende foranstaltninger mod fluer og rotter. Flue og rottebekæmpelse skal ske i overensstemmelse med de nyeste retningslinjer fra Statens Skadedyrlaboratorium.
7. Belysning på ridebanen skal være slukket mellem kl. 22 og kl. 8 og når ridebanen ikke benyttes.
8. Al af- og pålæsning af heste skal i tidsrummet 20-8 foregå i gårdspladsen "nr. 11" på bilag 1.
9. Opstaldning af heste i trailere af længere varighed end 15 minutter skal foregå i gårdspladsen "nr. 11" på bilag 1 eller på parkeringspladsen vest for den nye staldbygning.
10. Vilkår 8 og 9 bortfalder ved stævner på Sundeved Rideskole, dog skal opstaldning i trailere i videst mulig omfang stadig foregå i gårdpladsen "nr. 11" på bilag 1.
11. Ved stævner skal Sundeved Rideskole senest 14 dage før stævnets start informere de omkringboende til rideskolen.
12. Sundeved Rideskole skal ved stævner begrænse støj og støvgener i videst muligt omfang.
13. Luftfolde uden græsdække må ikke benyttes i tørre perioder, hvor der er risiko for støv fra foldene. Foldene kan forud for brug vandes i tørre perioder. Folde kan alternativt etableres med et støvfrit underlag og dermed benyttes i tørre perioder
14. Den udendørs ridebane må ikke benyttes i tørre perioder, hvor der er risiko for støv. Ridebanen kan i tørre perioder forud for brug vandes. Ridebanen kan alternativt etableres med et støvfrit underlag og dermed benyttes i tørre perioder uden forudgående vanding.
15. Der skal opsættes bomme/afspærring som vist på bilag 11, så der ikke kan køres direkte fra rideskolens parkeringsområde til Legbjergvej.



16. Vilkår 15 bortfalder ved stævner på Sundeved Rideskole.

### **9.3 Gødning**

17. Transportører til udmugning m.v. må benyttes i tidsrummet 7-16 på hverdage samt mellem kl. 9 og 16 i weekender og på helligdage.
18. Gødningscontaineren placeret på møddingspladsen (nr. 12 på bilag 1) skal overdækkes.
19. I forbindelse med den nye stald skal der etableres en møddingsplads til en overdækket container. Hvis containeren skal fyldes med transportør, skal transportøren være lydsvag fx med gummibånd. Til møddingspladsen skal der etableres en opsamlingsbeholder til opsamling af møddingsvand.
20. Når den nye stald er bygget må den eksisterende møddingsplads (nr. 12 på bilag 1) kun anvendes kortvarigt – max. én uge af gangen - til placering af en container i forbindelse med tømning af bokse efter stævner. Containeren skal være overdækket.
21. Hestepærer på alle udendørs folde og marker skal opsamles minimum 1 gang hver 14. dag, på arealer, der er beliggende mindre end 50 m fra Peerløkke og Fredsløkke. Resten af arealerne skal overkøres med harve, således at hestepærerne findeles. Dette skal ligeledes ske minimum hver 14. dag. Opsamling/harvning skal foregå minimum hver 14. dag fra uge 18-39. Tidspunkter for opsamling/harvning skal noteres i en driftsjournal.

### **9.4 Affald**

22. Affald skal opbevares efter til enhver tid gældende affaldsregulativer fra Sønderborg Kommune.

### **9.5 Uheld og risici**

23. Ved driftsuheld, hvor der opstår risiko for forurening af miljøet, er der pligt til øjeblikkeligt at anmelde dette til Alarmcentralen, tlf.: 112 og efterfølgende straks at underrette Tilsynsmyndigheden, Landbrugsgruppen, Sønderborg Kommune, tlf.: 8872 4085.

### **9.6 Vilkår til arealer**

24. Arealerne skal drives, som beskrevet i ansøgningen, de supplerende oplysninger og som sammenfattet i tilladelsens miljøtekniske beskrivelse, medmindre vilkårene i denne tilladelse, lovændringer og senere afgørelser foreskriver andet.
25. Der ikke må udbringes anden organisk gødning på arealerne som f.eks. slam m.v. på arealerne.
26. Sønderborg Kommune skal på forlangende kunne se bedriftens markplan og gødningsregnskab.

### **9.7 Ved ophør**

27. Ved ophør med rideskoleaktivitet skal Sundeved Rideskole tømme stalde og anlæg for dyr og gødning.

## **9.8 Ikrafttrædelse og tidsfrister**

28. Vilklårene i denne tilladelse skal, hvis andet ikke er anført, være opfyldt fra den dato, hvor tilladelsen **meddeles**.

29. Vilkår 1, 3, 4, 16 og 17 skal dog først opfyldes, når den nye staldbygning etableres.

Tilladelsen bortfalder, såfremt tilladelsen ikke er benyttet senest 2 år fra den meddelte dato. Tilladelsen anses for udnyttet, når bygge- og anlægsarbejde er iværksat inden fristens udløb, og disse arbejder fortsættes i et rimeligt tempo.

## **Generelt**

Tilladelsen kan indenfor en frist på 4 uger, fra tilladelsen er meddelt, påklages til Miljøklagenævnet. Klagevejledning er vedlagt tilladelsen. Klagefristen udløber 2. januar 2014 kl. 17.00.

Hvis afgørelsen påklages, kan klagemyndigheden beslutte at ændre vilkårene i tilladelsen eller helt at ophæve tilladelsen.

Hvis tilladelsen udnyttes inden klagefristens udløb – og inden en eventuel klage er afgjort af klagemyndigheden – sker udnyttelsen på virksomhedens ansvar.

Tilladelsen omfatter udelukkende forholdet til miljølovgivningen. Andre godkendelser/tilladelser i forhold til anden lovgivning (fx byggeloven, planloven, samlebekendtgørelse m.v.) skal søges separat.



---

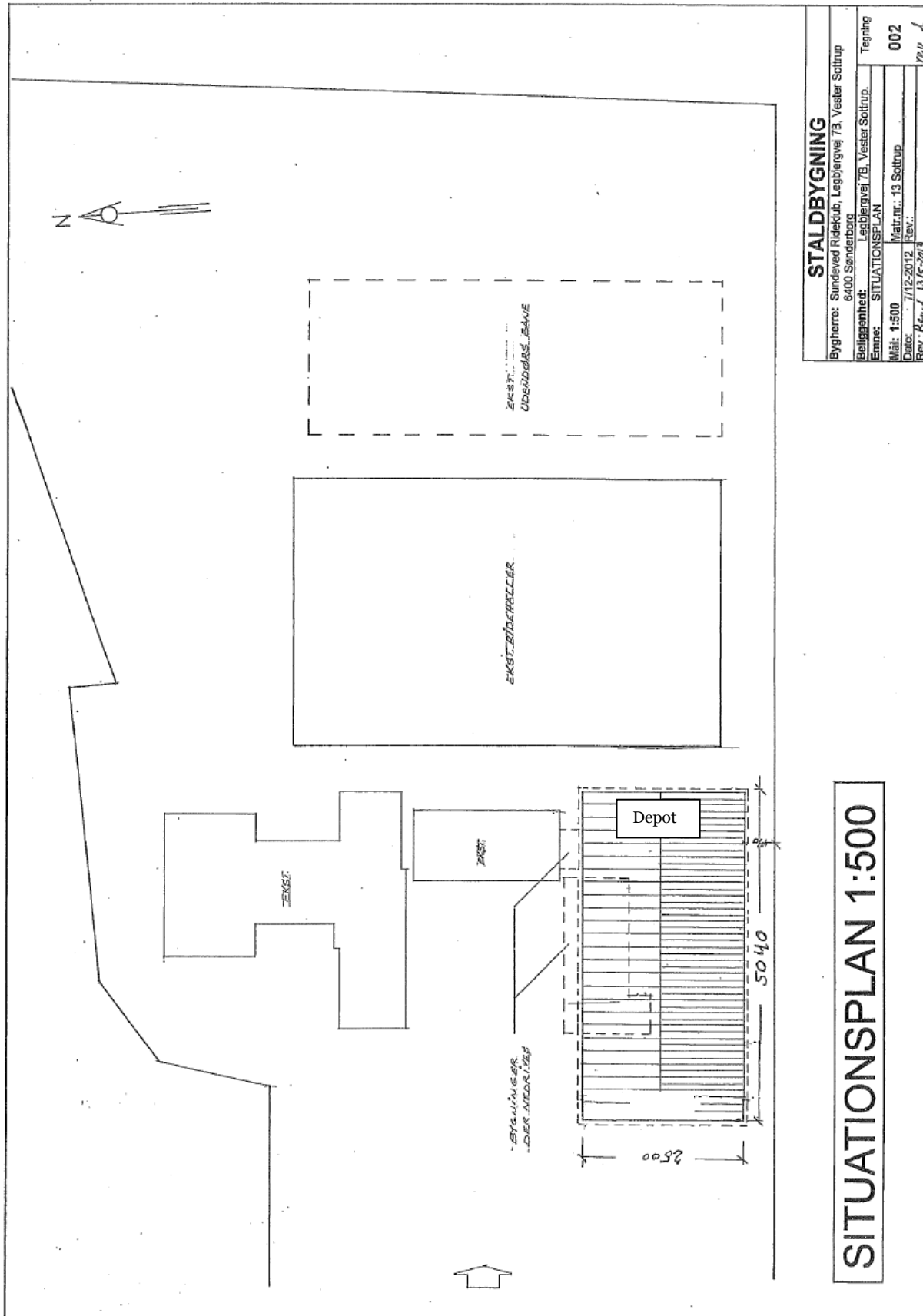
Else H. L. Hansen  
Landbrugsafdelingen  
Natur og Miljø  
Sønderborg Kommune

# **BILAG**

Kort over anlægget



Kort over placering af nye bygninger

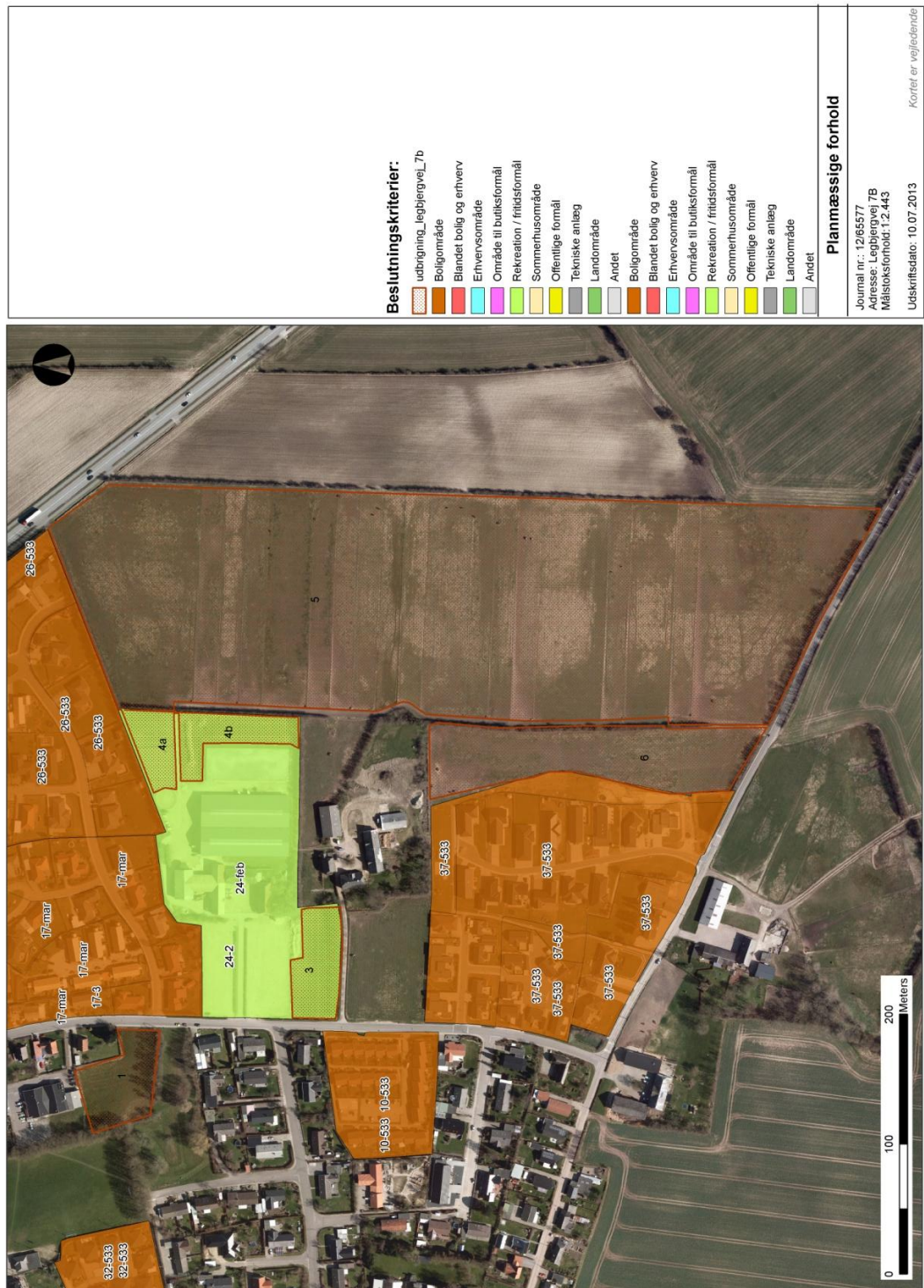


<b>STALDBYGNING</b>	
Bygherre: Sundved Rideklub, Legbjergvej 73, Vester Soltrup 6400 Sønderborg	
Beliggenhed:	Legbjergvej 73, Vester Soltrup.
Emne: SITUATIONSPLAN	
Mål:	1:500
Dato:	7/12-2012
Rev.:	Matr.nr.: 13 Soltrup Rev. 13/5-2013
Tegning 002	
rev. 1.	

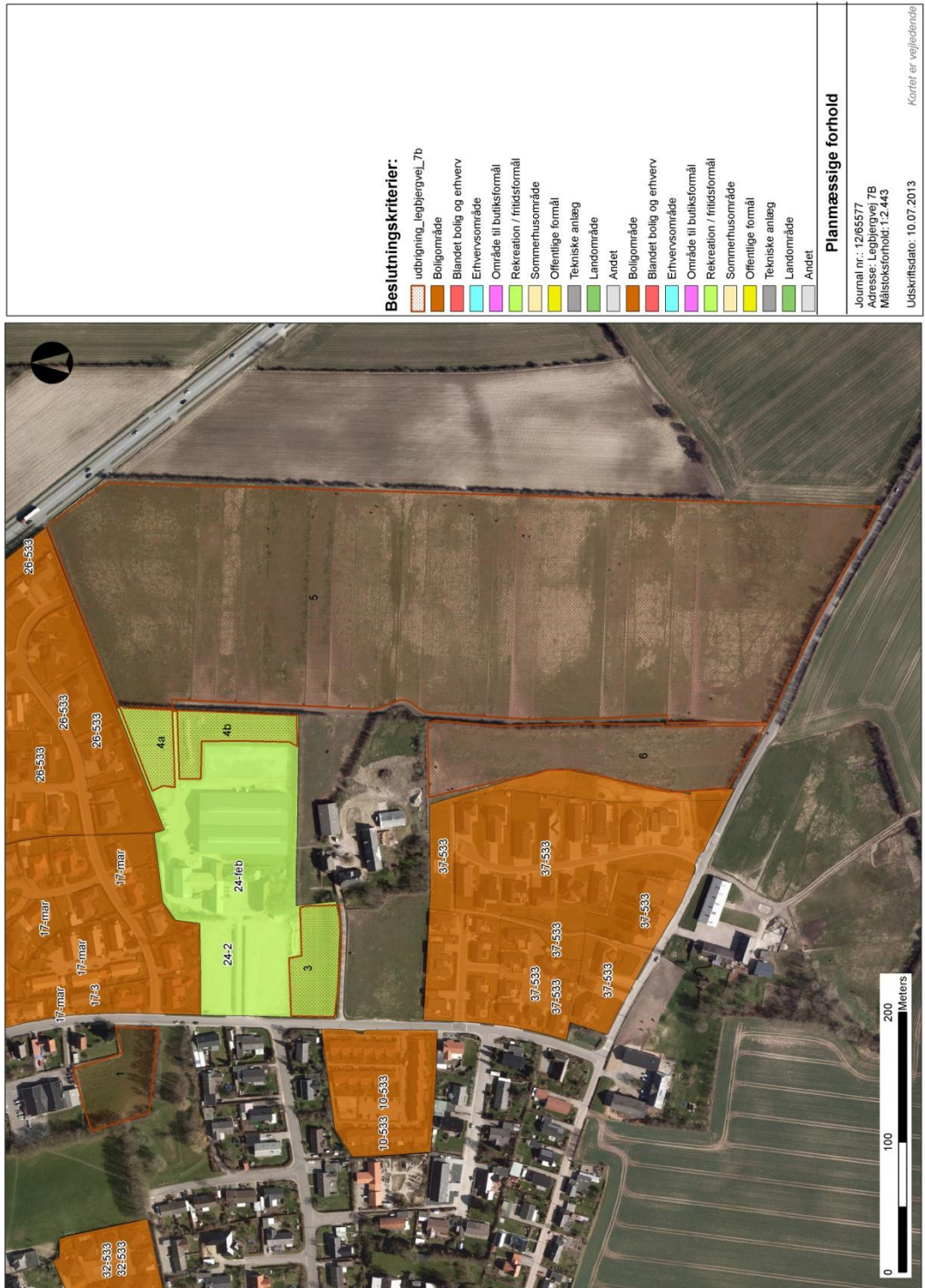
SITUATIONSPLAN 1:500



# Kort over ejendommens udbringningsarealer

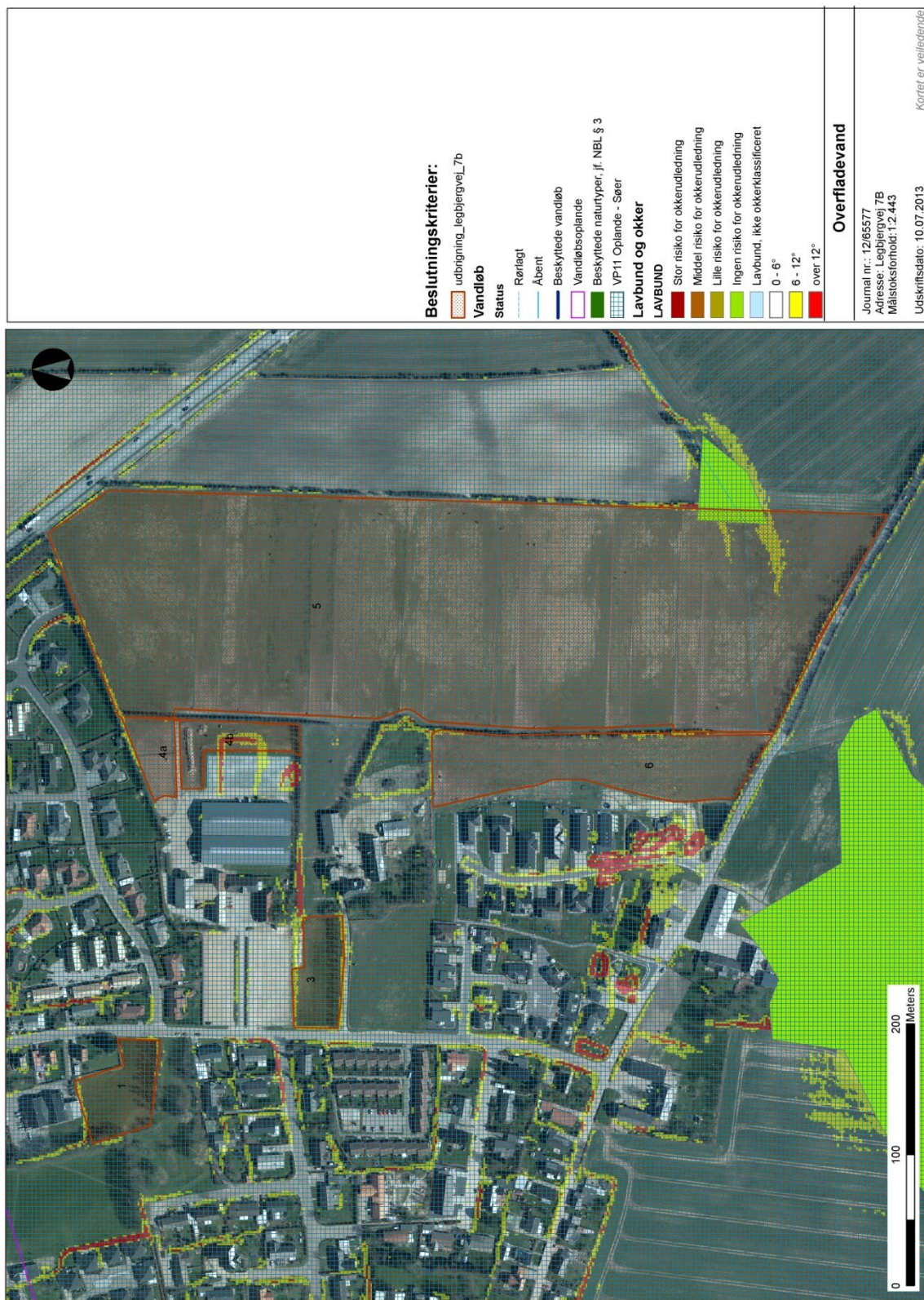


Kort over planmæssige forhold

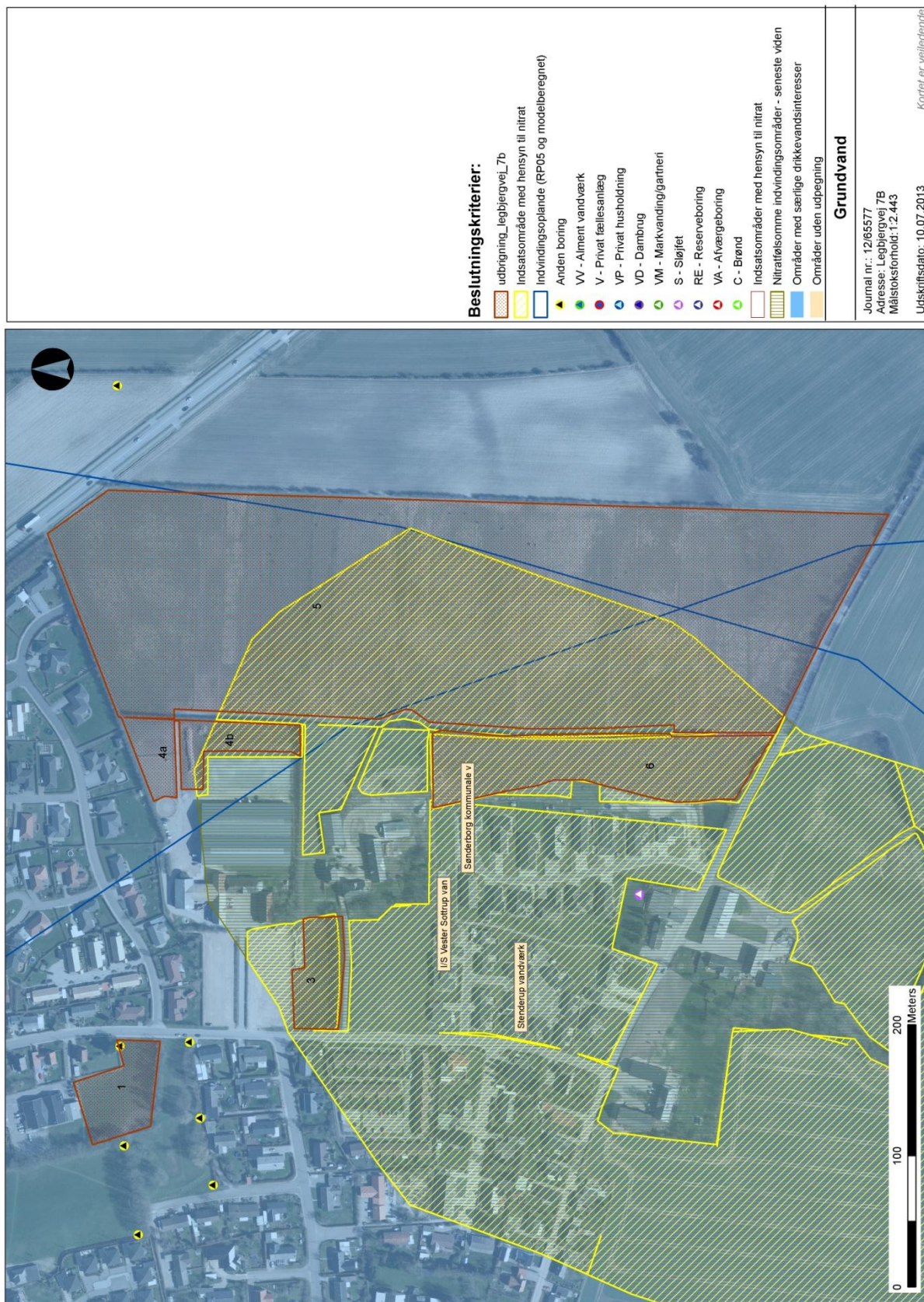




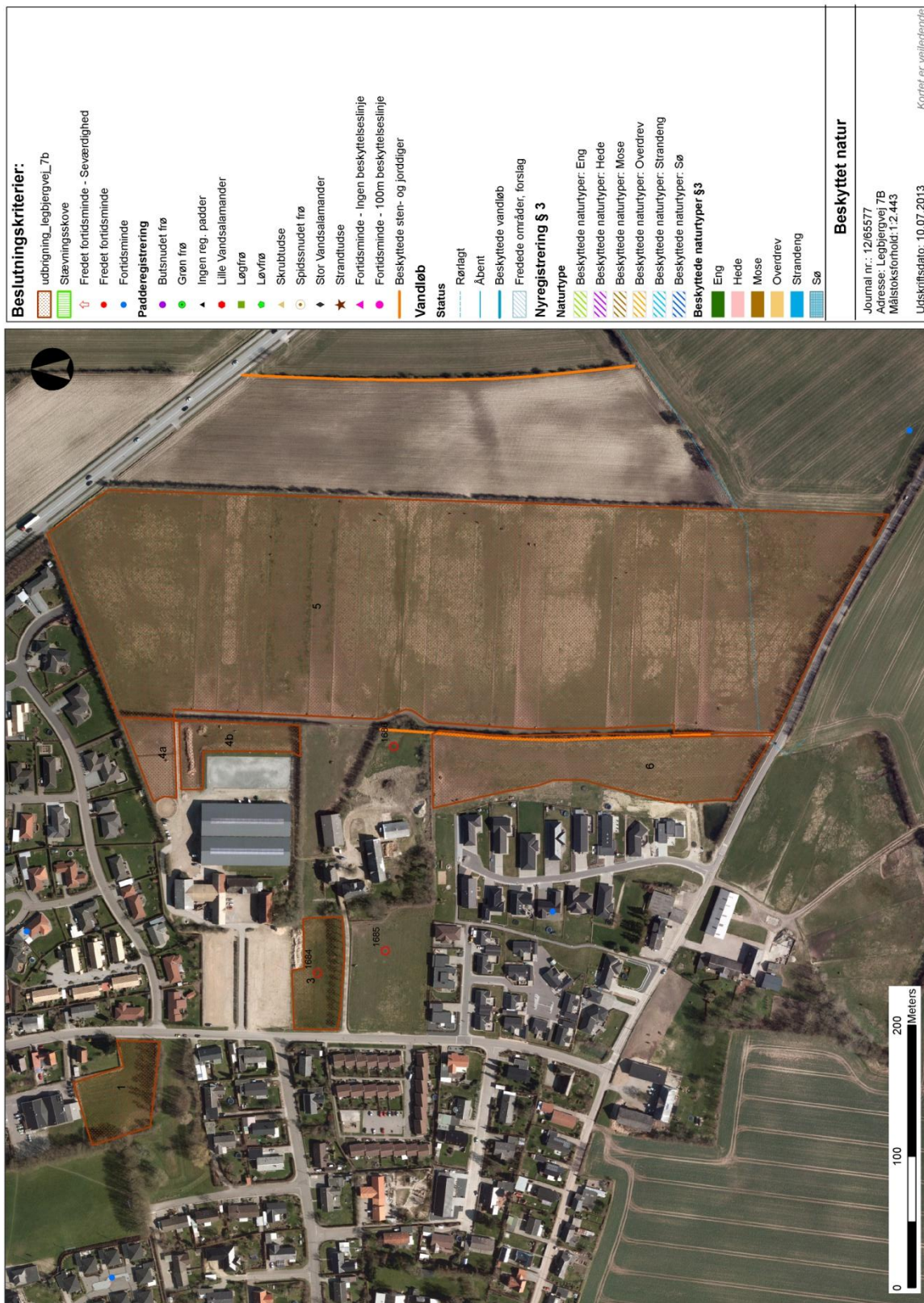
Kort over overfladevand



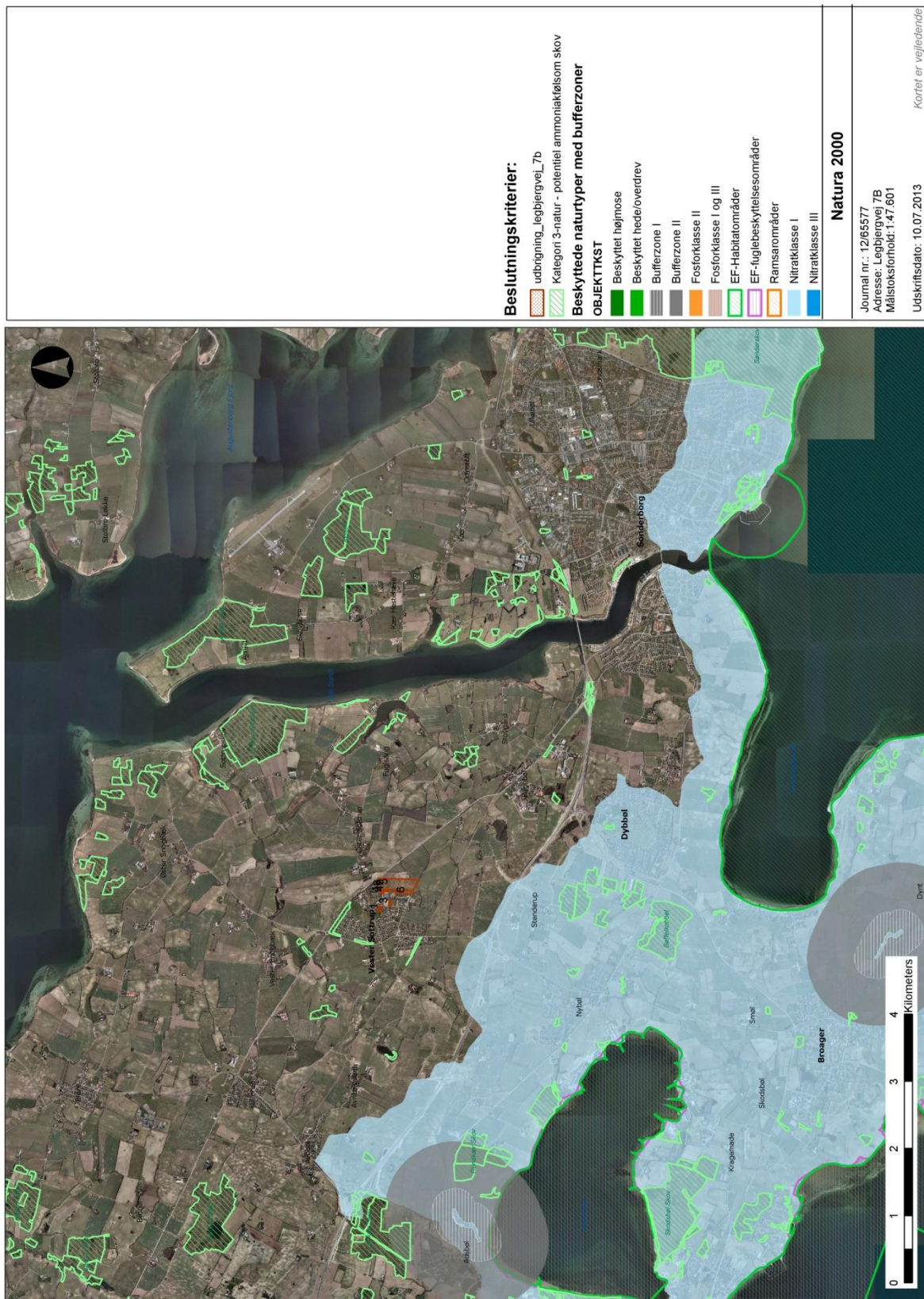












## Landbrugets Byggeblad: Containere til opsamling af fast gødning fra heste, mink m.v.

### Landbrugets Byggeblade

Bygninger • Teknik • Miljø

#### Udenomsfaciliteter

Møddingpladser, container

Arkivnr. 103.06-08

Udgivet August 1991

Revideret 05.01.2004

Container til opsamling af fast gødning fra heste, mink m.v.

Side 1 af 2

Dette byggeblad angiver minimumskrav til, hvorledes en container til opsamling af fast gødning fra heste, mink mv. skal udføres, placeres og overdækkes, hvis bestemmelserne i §10-13, vedr. oplagring af fast gødning i Miljøministeriet, Skov- og Naturstyrelsens bekendtgørelse nr. 604 af 15. juli 2002, "Bekendtgørelse om erhvervsmæssigt dyrehold, husdyrgødning, ensilage m.v.", kan fraviges.

Fabrikanten/leverandøren af containeren står inde for, at miljølovgivningen vedr. tæthed, styrke og bestandighed overholdes.

#### Container - beskrivelse

##### Konstruktion

Containeren udføres som en selv bærende konstruktion i min. 3 mm plade af konstruktionsstål, min. stål kvalitet S275 i henhold DS/EN 10113.

##### Sider

Siderne kan udføres som profilerede stålplader, hvor de tre sider er fuldsvejste i bunden. Bagklappen kan udføres som sidehængt eller tophængt.

##### Lukkemekanisme

Bagklappen skal fremstilles med en kraftig gummipakning, så den er væsketæt.

##### Overfladebehandling

Containeren skal både ud- og indvendigt sandblæses, grundes og topcoates i henhold til korrosionsklasse 3.

##### Overdækning

Containeren skal være overdækket. Overdækningen kan bestå af en selv bærende og letaftagelig rørkonstruktion for bæring af presenningen. Presenning og stativ skal dimensioneres for snelast eller nyttelasten af en person i henhold til DS 410.

Overdækningen skal være let at fjerne, hver gang der skal fyldes gødning i containeren, samt let at montere og tildække igen.

##### Placering

Containeren bør placeres på en betonplads, f.eks. 150 mm armeret beton 35 MPa, aggressiv miljøklasse eller tilsvarende stabilt underlag.

Containerpladsen udføres således, at den kan modstå påvirkningerne fra køretøj og redskaber ved fyldning og tømning samt fra den oplagrede gødning. Se eventuelt Landbrugets Byggeblade nr. 103.06-05 og 103.06-06 vedrørende møddingspladser.

### Henvisninger

- [Miljøministeriet, Skov- og Naturstyrelsen; Bekendtgørelse nr. 604 af 15. juli 2002](#)
  - Bekendtgørelse om erhvervsmæssigt dyrehold, husdyrgødning, ensilage mv.
- [Landbrugets Byggeblade fra Dansk Landbrugsrådgivning, Landscentret, Byggeri og Teknik](#)
  - Landbrugets Byggeblad nr. 103.06-05; Møddingsplads med afgrænsningsmur
  - Landbrugets Byggeblad nr. 103.06-06; Møddingsplads med 2 m bred randzone.





### Lovgrundlag

Gældende lovgivning og generelle regler for driften af en landbrugsejendom og håndtering af diverse produkter anvendt på ejendommen forudsættes kendt og skal følges. Herunder er nævnt en række af de gældende vejledninger og lovgrundlag:

Lov nr. 1572 af 20/12/06 om miljøgodkendelse m.v. af husdyrbrug med senere ændringer

Lov nr. 358 af 6/06/1991 om miljøbeskyttelse med senere ændringer

Lov nr. 9 af 3/01/1992 om naturbeskyttelse med senere ændringer

Bekendtgørelse nr. 1280 af 8/11/2013 om tilladelse og godkendelse m.v. af husdyrbrug

Bekendtgørelse nr. 915 af 27/06/2013 om husdyrbrug og erhvervsmæssigt dyrehold, husdyrgødning, ensilage m.v.

Bekendtgørelse nr. 639 af 13/06/2012 om miljøregulering af visse aktiviteter

Bekendtgørelse nr. 1309 af 18/12/2012 om affald

Bekendtgørelse nr. 1321 af 21/12/2011 om indretning, etablering og drift af olietanke, rørsystemer og pipelines

Regulativ for erhvervsaffald i Sønderborg Kommune fra 1. april 2012

Forskrift for opbevaring af farligt affald og kemikalier i Sønderborg Kommune nr. 1/2011

Kommuneplan for Sønderborg Kommune 2009-2021