

MILJØGODKENDELSE af Hjørnegaard med kvier

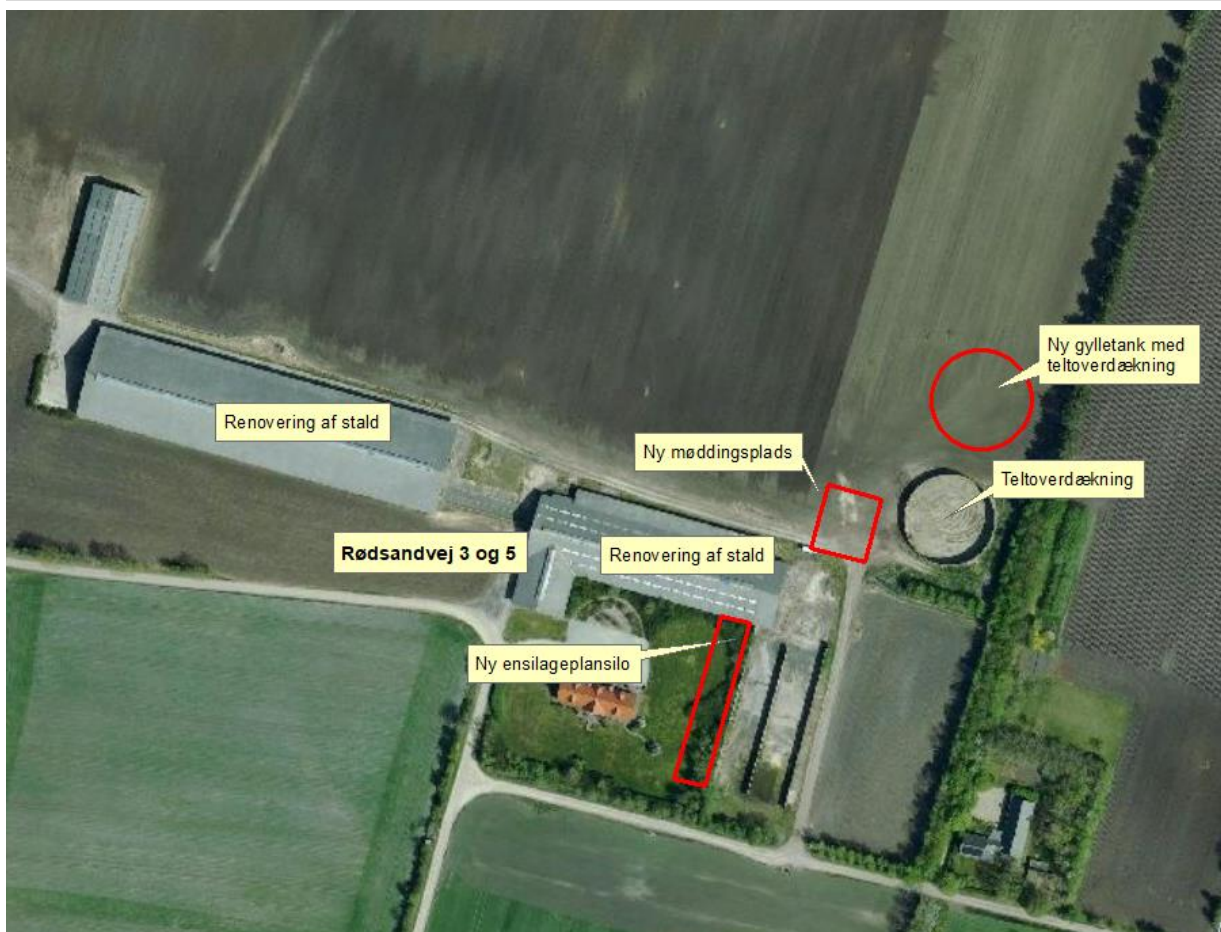
Rødsandvej 3 og 5
6823 Ansager

I henhold til § 16a i Bekendtgørelse af lov nr. 520
af 1. maj 2019
om husdyrbrug og anvendelse af gødning m.v.

Varde
Kommune



Godkendt den 3. juli 2024



Postadresse:

Varde Kommune
Bytoften 2, 6800 Varde

Udarbejdet af:

Sagsbehandler: Susanne Seested
Direkte tlf. 7994 6106
E-mail: suse@varde.dk

VARDE KOMMUNE

Erhvervscenteret - Landbrug
Teknik og Miljø
Bytoften 2
6800 Varde

www.vardekommune.dk
vardekommune@varde.dk

Doknr. 8644777

Sagsnr. GEO-2023-12045

Indholdsfortegnelse:

1	INDLEDNING	5
2	BAGGRUND FOR MILJØGODKENDELSE	6
2.1	DATABLAD	6
2.2	BAGGRUND OG HISTORIK	6
3	GODKENDELSE	7
3.1	BESKRIVELSE AF PROJEKTET	7
3.2	DISPENSATION (SLETTES, HVIS IKKE DER MEDDELES DISPENSATION)	7
3.3	SUPPLERENDE OPLYSNINGER	8
3.4	FORUDSÆTNINGER	8
4	VILKÅR FOR MILJØGODKENDELSEN	9
4.1	PRODUKTIONSAREALER OG OPBEVARINGSLAGRE	9
4.2	DRIFT OG INDRETNING	9
4.3	LANDSKABSINTERESSER	12
4.4	AMMONIAKREDUCERENDE TILTAG	12
4.5	OPBEVARING OG HÅNDTERING AF HUSDYRGØDNING	12
4.6	LUGT	12
4.7	STØJ OG VIBRATIONER	12
4.8	STØV	13
4.9	SKADEDYR	13
4.10	SPILDEVAND, OVERFLADEVAND OG RESTVAND	13
4.11	OPLAG AF OLIE, PESTICIDER OG ØVRIGE KEMIKALIER	14
4.12	LYS	14
4.13	EGENKONTROL	14
4.14	UHELD OG RISICI	14
4.15	OPHØR	14
5	KLAGEVEJLEDNING	15
6	OFFENTLIGGØRELSE	16
7	MILJØTEKNISK BESKRIVELSE OG VURDERING	17
7.1	BELIGGENHED	17
7.2	AFSTANDSKRAV	17
7.3	LANDSKAB OG KULTURMILJØ	20
7.4	SAMDRIFT OG BIAKTIVITETER	24
7.5	INDRETNING	24
7.6	FORBRUG AF VAND OG ENERGI	27
7.7	JORDAREALER, JORDBUND, VAND, LUFT OG KLIMA	27
7.8	AFFALD	28
7.9	HUSDYRGØDNING - PRODUKTION, OPBEVARING OG UDBRINGNING	29
7.10	ENSILAGE- OG FODEROPBEVARING	30
7.11	LUGT	32
7.12	STØJ OG RYSTELSER	33
7.13	STØV	34
7.14	SKADEDYR	35
7.15	DØDE DYR	35
7.16	LYS	35
7.17	TIL- OG FRAKØRSEL	36
7.18	SPILDEVAND/AFLØB	37
7.19	DRIFTSFORSTYRRELSER ELLER UHELD	39
7.20	BESKYTTEDE NATUROMRÅDER OMKRING HUSDYRBRUGET - AMMONIAK	39
7.21	PÅVIRKNING AF "BILAG IV ARTER"	44

7.22	FORVENTEDE VÆSENTLIGE OG EVENTUELLE KUMULATIVE INDVIRKNINGER PÅ MILJØET OG BEGRÆNSNING HERAF.....	45
7.23	BAT – AMMONIAK.....	46
8	EGENKONTROL.....	48
9	FORANSTALTNINGER VED OPHØR AF PRODUKTION.....	48
10	ALTERNATIVE MULIGHEDER.....	48
11	NABO- / PARTSHØRING.....	49
12	SAMLET VURDERING.....	49

1 Indledning

Denne miljøgodkendelse fastlægger de vilkår, der skal gælde for en udvidelse af husdyrbruget på Rødsandvej 3 og 5, 6823 Ansager i Varde Kommune. Vilkårene sikrer, at udvidelse og drift af husdyrbruget kan ske uden at påvirke miljøet væsentligt.

Miljøet skal i denne sammenhæng forstås som omgivelserne i bred forstand, herunder befolkning, flora og fauna, vandmiljø, landskab og kulturhistorie samt ressourceforbrug.

I forbindelse med udarbejdelse af udkast til miljøgodkendelse, har Varde Kommune udarbejdet en miljøteknisk beskrivelse og vurdering af det ansøgte projekt. Denne danner baggrund for afgørelsen, herunder de stillede vilkår, som fremgår af afsnit 4.

Ansøgningen om miljøgodkendelse har været offentliggjort på Digital MiljøAdministration (DMA) www.dma.mst.dk fra den 9. januar 2024 til og med den 26. januar 2024 og samtidigt sendt i nabo- partsorientering. Offentligheden har hermed haft mulighed for at komme med forslag og bemærkninger til projektet, samt anmode om at få tilsendt udkast til afgørelse, når dette foreligger. Varde Kommune har ikke modtaget bemærkninger i forbindelse med ovenstående offentliggørelse og nabo- partsorientering.

Udkast til afgørelse er sendt i nabo- / partshøring i 30 dage, hvor der er mulighed for at komme med synspunkter, kommentarer eller indsigelser til projektet.

Der er sideløbende med nabo- / partshøring foretaget høring af offentligheden, ved at udkast til miljøgodkendelse sammen med ansøgning og miljøkonsekvensrapport er lagt på Varde Kommunes hjemmeside under "Høringer". Udkast til afgørelse skal give offentligheden og beslutningstagerne et fælles grundlag for at debattere projektet, inden der tages endelig stilling til, om det skal kunne realiseres.

I nabo- / partshøringsperioden har Varde Kommune ikke modtaget nogen bemærkninger og derfor er udkastet godkendt i form af denne miljøgodkendelse.

Copyright på kort: Geodatastyrelsen, SDFE, Hexagon, Varde Kommune.

2 Baggrund for miljøgodkendelse

2.1 Datablad

Ejer / Ansøger:	MDW Drift A/S
Kontaktperson:	Willem, tlf. 40 24 15 94, mail: willem@water-agro.dk
Husdyrbrugets navn og adresse:	Hjørnegaard med kvier, Rødsandvej 3 og 5, 6823 Ansager
Ejrlav og matrikel nr.:	Rødsandvej 3: 26, Kvie By, Ansager Rødsandvej 5: 9e, Kvie By, Ansager
Virksomhedens art:	Kvægbrug
Ejendomsnummer:	5730109039 og 5730109132
CVR-nummer:	40623027
Konsulent:	Hanne Hoffmann Christensen, 25 39 88 84, hanne@hoffmannmiljo.dk
Tilsynsmyndighed:	Varde Kommune
Er husdyrbruget et IE-brug:	Nej
Ansøgning:	Skema nr. 242849, version 6, indsendt den 27. maj 2024
Udkast i nabohøring:	Fra den 27. maj 2024 til og med den 28. juni 2024
Godkendelsesdato:	Den 3. juli 2024.

2.2 Baggrund og historik

Husdyrbruget på Rødsandvej 3 og 5 har en § 12 miljøgodkendelse fra den 8. september 2014. Her blev godkendt en mælkeproduktion med 980 malkekøer og opdræt og tyrekalve.

Nu har staldene stået tomme i mere end 3 sammenhængende år. Derfor er tidligere miljøgodkendelse bortfaldet på grund af kontinuitetsbrud. Gylletanken har været i drift hele tiden.

Der er imellem tiden kommet en ny ejer, MDW drift A/S.

Med denne ansøgning bliver der søgt om godkendelse til opstart af et kvægbrug med en renovering af de eksisterende stalde, som fremover vil blive brugt til ungdyrstalde. Denne proces beskrives i teksten fremover som en udvidelse.

Ansøgningen er modtaget af Varde Kommune den 15. december 2023.

I forbindelse med sagsbehandlingen er der indhentet supplerende oplysninger.

3 Godkendelse

Varde Kommune har afgjort, at husdyrbruget på Rødsandvej 3 og 5, 6823 Ansager kan udvides som ansøgt. Der er nærmere redegjort for de vurderinger der ligger til grund for afgørelsen i den miljøtekniske beskrivelse og vurdering.

Miljøgodkendelsen meddeles efter § 16a i "Bekendtgørelse af lov nr. 520 af 1. maj 2019 om husdyrbrug og anvendelse af gødning m.v." herefter benævnt husdyrbrugloven, på en række nærmere angivne vilkår i afsnit 4.

Husdyrbruget skal til enhver tid leve op til gældende regler i love og bekendtgørelser – også selvom disse regler eventuelt måtte være skærpede i forhold til denne afgørelse.

Det skal i øvrigt bemærkes, at tilladelser og godkendelser der vedrører anden lovgivning, for eksempel byggetilladelse, skal indhentes særskilt. Der skal også indhentes byggetilladelse, hvis en bygning ændrer anvendelse.

Henvendelse om afgørelsen kan ske til Varde Kommune, Erhvervscenteret - Landbrug.

Eventuelle udvidelser og ændringer af husdyrbrugets anlæg, som ikke fremgår af denne afgørelse, skal meddeles til – og godkendes af Varde Kommune inden disse gennemføres.

I henhold til husdyrbruglovens § 59a bortfalder godkendelsen, hvis den ikke er udnyttet, inden 6 år efter den er meddelt. Hvis en del af godkendelsen ikke er udnyttet, bortfalder godkendelsen for denne del.

3.1 Beskrivelse af projektet

Ifølge den nugældende husdyrbrugslov skal der ikke længere søges om og gives godkendelse til et bestemt dyrehold, men om et bestemt produktionsareal, det vil sige det areal, som dyrene på husdyrbruget kan opholde sig på.

Staldene ligger på to separate adresser. Det er vurderet, at der både er forurenings- og driftsmæssig sammenhæng mellem produktionerne i de to stalde på de to adresser, fordi de ligger tæt og deler foder- og halmopbevaring. Derfor ansøges der om én samlet miljøgodkendelse for de to adresser.

Der sker en indvendig renovering af de to eksisterende stalde.

Stalden på Rødsandvej 3 bliver renoveret med sengebåse. På Rødsandvej 5 bliver der i den nordlige del af stalden lavet fælles dybstrøelsesboks. Den resterende del af stalden bliver indrettet med betongulv, hvor der kan opstilles kalvehytter til de mindste kalve.

Ensilageanlægget udvides med en ny plansilo øst for de to eksisterende plansiloer.

Der etableres en ny møddingsplads. Der etableres teltoverdækning på den eksisterende gyllebeholder og der etableres en ny gylletank med teltoverdækning på 5.000 m³.

Der søges om produktionsarealer som det fremgår af tabel 1 og beliggende i figur 4.

3.2 Dispensation

Varde Kommune meddeler i henhold til § 9 stk. 3 i husdyrbrugloven dispensation til renovering og ændringer i stald 2 i figur 2 i en afstand af ca. 6 meter til matrikel nr. 26, Kvie By, Ansager og en kraftfodersilo for gavlenden af stald 2 i en afstand af ca. 2 meter til matrikel nr. 26, Kvie By, Ansager.

Varde Kommune meddeler i henhold til § 9 stk. 3 i husdyrbrugloven dispensation til renovering og ændringer i stald 2 i figur 2 i en afstand af ca. 10 meter til matrikel nr. 9g, Kvie By, Ansager.

Varde Kommune meddeler i henhold til § 9 stk. 3 i husdyrbrugloven dispensation til renovering og ændringer i stald 2 i figur 2 i en afstand af ca. 9 meter til privat fællesvej.

Varde Kommune meddeler i henhold til § 9 stk. 3 i husdyrbrugloven dispensation til beliggenheden af drivvejen, hvor drivvejen krydser skellet mellem matrikel nr. 26, Kvie By, Ansager og matrikel nr. 9g, Kvie By, Ansager.

Varde Kommune meddeler i henhold til § 9 stk. 3 i husdyrbrugloven dispensation til beliggenheden af den eksisterende gyllebeholder med kommende teltoverdækning ca. 15 meter fra matrikelskel 9l, Kvie By, Ansager.

Varde Kommune meddeler i henhold til § 9 stk. 3 i husdyrbrugloven dispensation til beliggenheden af den ny gyllebeholder med teltoverdækning ca. 15 meter fra matrikelskel 9l, Kvie By, Ansager.

3.3 Supplerende oplysninger

I forbindelse med sagsbehandlingen har Varde Kommune orienteret og indhentet oplysninger fra følgende:

- Idéfasen ved offentlig annoncering
- Interne høringer i Varde Kommune
- Nabohøring ved berørte naboer

3.4 Forudsætninger

Varde Kommune forudsætter, at projektet gennemføres og drives som beskrevet i ansøgningen, og at den generelt gældende lovgivning overholdes.

Miljøgodkendelsen meddeles på vilkår, der sikrer at kravene i § 27 i husdyrbrugloven opfyldes. Der stilles derfor følgende vilkår til husdyrbrugets anlæg:

4 Vilkår for miljøgodkendelsen

4.1 Produktionsarealer og opbevaringslagre

- a. Husdyrbruget må maksimalt have produktionsarealer, som det fremgår af tabel 1 og beliggende, som det fremgår af figur 4.

Staldnavn	Staldstørrelse (m ²)	Ventilation	Kildehøjde	Produktion	Antal måneder udegående	Produktionsareal (m ²)
Ansøgt drift						
Dybstrøelse Kalve 0-6 mdr	3332	Naturlig ventilation	3 m	(#658047) Kalve, (under 6 mdr.). Dybstrøelse	0	1905
Sengebåse 6-24 mdr	5270	Naturlig ventilation	3 m	(#658048) Malkekøer, kvier og stude. Fast drænet gulv med skraber og ajlefløb	0	4161
Sum						6066

Tabel 1. Husdyrbrugets godkendte produktionsarealer.

- b. Husdyrbruget må maksimalt have arealer med gødningsopbevaring, som det fremgår af tabel 2 og beliggende, som det fremgår af figur 4.

Navn	Lagertype	Yderligere oplysninger	Bedste tilgængelige opbevaringsteknik	Dimension	Areal (m ²)
Ansøgt drift					
GB 2006	Flydende				1024
Mødding	Fast				400
Ny GB 5000	Flydende				1178

Tabel 2. Husdyrbrugets godkendte arealer med gødningsopbevaring.

4.2 Drift og indretning

- a. Husdyrbrugets drift og indretning skal være i overensstemmelse med de oplysninger der fremgår af den miljøtekniske beskrivelse, medmindre andet fremgår af afgørelsens vilkår.
- b. De vilkår der vedrører driften, skal være kendt af de ansatte/andre der er beskæftiget med den pågældende del af driften. Et eksemplar af miljøgodkendelsen skal til enhver tid være tilgængeligt for de personer, der har ansvaret for husdyrbrugets daglige drift.
- c. Det befæstede kørselsareal (bygning 6 i figur 4) skal være indrettet med minimum 2 meter randzoner, hvor der er 3 % fald til afløb, hvorfra det opsamles.
- d. Det udendørs foderbord langs nordlig side af staldbygning 1 på figur 4 må ikke bruges som foderbord.
- e. Drivvejen (bygning 3 i figur 4) skal have en opkant, så næringsstofberiget vand fra drivvejen kan opsamles til gyllesystemet.

Ensilageplansiloer

- f. Den endelige indretning af den ny ensilageplansilo (bygning 5) er endnu ikke konkrete. Den ny ensilageplansilo skal etableres jævnt før byggeblad 103-09-01 (med afgrænsningsmur), 103-09-02 (ensilageplads) eller 103-09-06 (åben i begge ender).

- g.** Senest 14 dage før etablering af den ny ensilageplansilo skal I til Varde Kommune indsende følgende:
- Dokumentation for at ensilageopbevaringsanlæggets bund og eventuelle sider opføres i henhold til reglerne i husdyrgødningsbekendtgørelsen, herunder styrke, tæthed og bestandighed.
 - Redegørelse for mure / randbelægning / hældning
 - Målfaste tegninger af ensilageopbevaringsanlægget med afløb og rørføring fra ensilageplansilo til opsamlingsbeholder/gyllebeholder– dette gælder også i forbindelse med renovering af eksisterende ensilageopbevaringsanlæg
- h.** Senest 2 måneder efter at I har etableret ensilageplansiloen, skal I anmelde det til Varde Kommune, som så registrerer det i BBR. (Skema til færdigmelding er vedhæftet).
- i.** Afløb og rørføring fra plansilo skal udføres af en autoriseret kloakmester.
- j.** Erklæring fra aut. kloakmester skal indsendes sammen med færdigmelding af plansilo til BBR.

Møddingsplads

- k.** Den endelige indretning af den ny møddingsplads (bygning 7) er endnu ikke konkrete. Den ny møddingsplads skal etableres jævnfør byggeblad 103-06-05 (med afgrænsningsmur) eller 103-06-06 (med 2 meter bred randzone).
- l.** Der må ikke være dræn i en afstand af 15 meter fra møddingspladsens yderkanter. Fotodokumentation samt tegning for fjernelse af eksisterende dræn skal fremsendes til Varde Kommune sammen med en erklæring fra en aut. kloakmester.
- m.** Senest 14 dage før etablering af møddingsplads skal I til Varde Kommune indsende følgende:
- Dokumentation for at møddingspladsens bund og eventuelle sider opføres i henhold til reglerne i husdyrgødningsbekendtgørelsen, herunder styrke, tæthed og bestandighed.
 - Redegørelse for mure / randbelægning / hældning
 - Målfaste tegninger af møddingspladsen med afløb og rørføring fra møddingspladsen til opbevaringsanlæg.
 - Dokumentation for at eventuel opsamlingsbeholder er udført af bestandige og tætte materialer, og er dimensioneret i forhold til kapaciteten.
- n.** Senest 2 måneder efter etablering af møddingspladsen, skal det færdigmeldes til Varde Kommune, som så registrerer det i BBR. (Skema til færdigmelding er vedhæftet).
- o.** Afløb og rørføring fra møddingsplads skal føres til gylletank og skal udføres af en autoriseret kloakmester.
- p.** Erklæring fra aut. kloakmester skal indsendes sammen med færdigmelding af møddingsplads til BBR.
- q.** Afløb og rørføring til og fra opsamlingsbeholderen skal udføres af en autoriseret kloakmester.
- r.** Erklæring fra aut. kloakmester skal indsendes sammen med færdigmelding af opsamlingsbeholder til restvand til BBR.
- ### **Teltoverdækning af gyllebeholder**
- s.** Senest 14 dage før etablering af teltoverdækning på den eksisterende gyllebeholder (bygning 8) skal du til Varde Kommune indsende følgende:
- Højde på gylletank og teltdug
 - Dokumentation for styrke og tæthed af teltdugen (Myndighedssæt/byggeblad fra firmaet, der etablerer overdækningen)
 - Dokumentation for, at gylletankens bund og vægge kan modstå trykket fra teltdugen:

- Beregning af centerforstærkning - herunder forudsætninger, beregning af maksimalt jordtryk samt kontrol af gennemlokning
 - Tankvægge – en beskrivelse af statisk virkemåde for tankkonstruktionen og en beskrivelse af, at belastningen fra overdækningen ikke vil virke til ugunst for tankkonstruktionen.
- t.** Senest 2 måneder efter at I har etableret teltoverdækningen, skal I anmelde det til Varde Kommune, som så registrerer det i BBR. (Skema til færdigmelding vedhæftet).
- u.** Etablering af den ny gyllebeholder (bygning 8.1 i figur 4) må ikke etableres tættere end 15 meter fra naboskel, matrikelnr. 9I, Kvie By, Ansager.
- v.** Senest 14 dage før etablering af den ny gyllebeholder, skal I indsende følgende til Varde Kommune:
- Dokumentation for at beholderen inklusive rørføring opføres i henhold til reglerne husdyrgødningsbekendtgørelsen, herunder styrke, tæthed og bestandighed.
 - Målfaste tegninger af beholderen inklusive højde samt rørføringer til- og fra tanken
 - Angående teltoverdækning af den ny gyllebeholder skal I indsende tilsvarende vilkår 4.2.q.
- w.** Åbning af teltlugene må kun ske i forbindelse med omrøring, tømning og udbringning af gylle.
- x.** Skader på teltoverdækningerne skal repareres inden for en uge efter skadens opståen. Såfremt en skade ikke kan repareres inden for en uge, skal der indgås aftale om reparation inden to hverdage efter skadens opståen. Tilsynsmyndigheden underrettes straks herom.
- y.** Der skal føres en logbog for gyllebeholderens teltoverdækning, hvori eventuelle skader på teltoverdækningen noteres med angivelse af dato for skaden samt dato for reparation. Logbogen skal opbevares på husdyrbruget i mindst fem år og forevises på tilsynsmyndighedens forlangende.

Kalveplads

- z.** Kalvepladsen (i forbindelse med bygning 2) skal have et jævnt fald på mindst 1 % mod afløb. Der skal på de sider omkring kalvepladsen, som ikke grænser op til stalden, være en mindst 2 m bred randbelægning med mindst 3 % fald indad, eller alternativt en forhøjning på mindst 10 cm, som kan forhindre, at husdyrgødning løber ud på jorden.
- æ.** Afløb fra kalveplads skal ledes til gyllebeholder.
- ø.** Målfast tegning af kalvepladsen, afløb og rørføring på og fra kalvepladsen skal indsendes til Varde Kommune senest 14 dage før etablering.
- å.** Nye rørføringer skal udføres af en autoriseret kloakmester.
- aa.** Erklæring fra aut. kloakmester skal indsendes sammen med færdigmelding af kalveplads til BBR senest 2 måneder efter etablering.

Drivgang

- bb.** Eksisterende drivgang (bygning 3) skal have en opkant på begge langsider for at holde afsat gødning på det faste underlag.

Fast drænet gulv

- cc.** I stalden (bygning 2) skal der i gangarealet etableres faste, drænedede gulve med skraber.
- dd.** Gulve støbt på stedet skal være dimensioneret med et fald på minimum 1,5 % mod gulvmidte. Præfabrikerede gulve skal have et fald på minimum 1,0 % mod gulvmidte.
- ee.** Gulvet skal være udført med ajlefløb. Lysningsarealet til ajlefløb/gylleopsamling må maksimalt udgøre 5 % af det samlede gangareal i stalden, bygning 2.
- ff.** Skraberens skal være forsynet med timer.

- gg. Skraberens skal vedligeholdes i overensstemmelse med producentens vejledning. Vejledningen skal opbevares på husdyrbruget.
- hh. Enhver form for driftsstop skal noteres i logbog med angivelse af årsag og varighed. Tilsynsmyndigheden skal underrettes ved driftsstop, der har en varighed af mere end 2 uger.
- ii. Logbog, servicefaktura, registrering fra datalogger eller lignende, der dokumenterer, at skraberens er i drift og vedligeholdes, skal opbevares på husdyrbruget i mindst fem år og forevises på tilsynsmyndighedens forlangende.

4.3 Landskabsinteresser

- a. Placering, udformning, arkitektur og materialevalg af nybyggeri skal følge beskrivelsen i den miljøtekniske redegørelse.
- b. Nyetableringer skal opføres i afdæmpede farver og i ikke-reflekterende materialer.
- c. Eksisterende beplantning i sin udstrækning markeret med grønt i figur 3 skal vedligeholdes, plejes, beskæres og om nødvendigt efterplantes, så en sund beplantning sikres fremadrettet. Efterplantningen skal ske med danske hjemmehørende arter.

4.4 Ammoniakreducerende tiltag

- a. Den eksisterende gyllebeholder (bygning 8 på figur 4) skal overdækkes med fast overdækning i form af teltoverdækning med indvendigt skørt. Teltoverdækningen skal være færdigetableret, når der første gang indsættes dyr i stalden.
- b. Den ny gyllebeholder (bygning 8.1 på figur 4) skal etableres med fast overdækning i form af teltoverdækning med indvendigt skørt.

4.5 Opbevaring og håndtering af husdyrgødning

- a. Påfyldning af gylle til gyllevogn og lignende skal altid ske under opsyn.

4.6 Lugt

- a. Hele husdyrbruget og dets omgivelser skal renholdes således, at lugtgener begrænses mest muligt.
- b. Såfremt tilsynsmyndigheden skønner, at lugtgener i omgivelserne vurderes at være væsentligt større end der kan forventes ifølge grundlaget for miljøvurderingen, skal husdyrbruget lade foretage undersøgelse af muligheder for begrænsning af lugtkilder og/eller behandling af afkastluften. Undersøgelsens omfang vil blive fastsat af tilsynsmyndigheden på baggrund af en konkret vurdering af sagen. Lugtundersøgelser kan maksimalt kræves én gang pr. år. Virksomheden afholder selv omkostningerne til dokumentation, undersøgelser og målinger.

4.7 Støj og vibrationer

- a. Husdyrbrugets bidrag til støjbelastningen må, ved udendørs opholdsarealer ved boliger beliggende i landzone uden for eget skel, ikke overskride de anførte værdier 1,5 meter over terræn i frit felt:

Tidspunkt	Støjgrænser	Reference tidsrum
Dag		
Mandag - fredag kl. 07 - 18	55 dB(A)	8 timer
Lørdag kl. 07 - 14	55 dB(A)	7 timer

Tidspunkt	Støjgrænser	Reference tidsrum
Lørdag kl. 14 – 18	45 dB(A)	4 timer
Søn- og helligdag kl. 07 - 18	45 dB(A)	8 timer
Aften		
Alle dage kl. 18 - 22	45 dB(A)	1 time
Nat		
Alle dage kl. 22 - 07	40 dB(A)	½ time

Støjgrænser

- b. Støjens maksimalværdi må om natten ikke overstige ovenstående grænseværdier med mere end 15 dB(A) ved alle beboelser.
- c. Ved dokumentation for overholdelse af støjvilkår skal der ses bort fra kortvarig sæsonafhængig kørsel udenfor husdyranlægget f.eks. pløjning og høst.
- d. Hvis tilsynsmyndigheden vurderer det nødvendigt, skal husdyrbruget dokumentere, at støjvilkåret er overholdt. Dokumentationen skal belyse støjbelastningen med husdyrbruget i fuld repræsentativ drift. Dette kan dog højst kræves en gang årligt, såfremt ovennævnte støjgrænser overholdes.

Dokumentationen skal ske i form af resultat af en støjmåling udført efter retningslinjerne i Miljøstyrelsens vejledning nr. 5 og 6/1984, eller efter en beregning udført efter den nordiske beregningsmetode for ekstern støj fra virksomheder jf. Miljøstyrelsens vejledning nr. 5/1993. Ved ændringer skal den nyeste vejledning anvendes.

Er dokumentationen udført som beregning, skal den indeholde de oplysninger om beregningsforudsætningerne, som er nødvendige for vurdering af rigtigheden af beregningsresultaterne. Er dokumentationen udført som måling, skal driftsforholdene under målingen beskrives. Som udgangspunkt accepteres en ubestemthed på de målte eller beregnede støjbelastninger på max. +/- 3 dB(A).

- e. Målingerne eller beregningerne skal udføres af en person eller et laboratorium, som er akkrediteret af DANAK eller godkendt af Miljøstyrelsen til "Måling – ekstern støj".
- f. Resultaterne skal sendes til tilsynsmyndigheden senest 1 måned efter målingernes gennemførelse.

4.8 Støv

- a. Drift af anlægget må ikke medføre væsentlige støvgener uden for husdyranlægget.

4.9 Skadedyr

- a. Der skal på husdyrbruget foretages effektiv fluebekæmpelse i overensstemmelse med de til enhver tid nyeste retningslinjer fra Aarhus Universitet, Institut for Agroøkologi.
- b. Opbevaring af foder skal ske på en sådan måde, at der ikke opstår risiko for tilhold af skadedyr.

4.10 Spildevand, overfladevand og restvand

- a. Overfladevand fra befæstede arealer, som kan være forurenede med næringsstoffer, skal opsamles og udbringes i henhold til gældende regler.
- b. Der skal være tagrender på den del af stalden (bygning 2) som overlapper ensialgesiloanlægget mod syd og kørselsarealet i tilknytning til ensialesiloanlægget mod nord.

- c. Tagbrønde og brønde i øvrigt indenfor en afstand på 15 meter fra stalde skal hæves minimum 10 cm over terræn, når de fører til dræn eller vandløb.
- d. Al overfladevand fra møddingsplads (bygning 7) og kalveplads (bygning 2) skal ledes til gyllesystemet.
- e. Ønskes tagvandet fra driftsbygningerne ledt til dræn skal der foreligge en udledningstilladelse, som omfatter alt tagvand fra husdyrbruget samt vand fra befæstede arealer eller alternativt en nedsivningstilladelse til tagvandet.
- f. Senest 2 måneder efter at udledningstilladelsen er taget i brug, skal kloakmesterattest indsendes til Varde Kommune.

4.11 Oplag af olie, pesticider og øvrige kemikalier

- a. Opbevaring af kemikalier, samt spildolie og kemikalieaffald, skal foregå i rum med fast bund og uden mulighed for forurening af jord, afløbssystem, grundvand og vandløb.

4.12 Lys

- a. Driften må ikke medføre væsentlige lysgener uden for husdyrbruget.

4.13 Transporter

- a. Alle interne transportere mellem Rødsandvej 3 og 5 såsom transportere med foder, dyr, husdyrgødning og strøelse m.m. skal foregå internt på husdyrbruget. Det vil sige at interne transportere mellem Rødsandvej 3 og 5 ikke må foregå på den privat fællesvej, Rødsandvej.

4.14 Egenkontrol

- a. Dokumentation skal opbevares samlet, i papirform eller elektronisk, og være lettilgængelige for tilsynsmyndigheden. Dokumentation skal fremvises til tilsynsmyndigheden på forlangende og skal gemmes minimum 5 år.
- b. Der skal foreligge en beredskabsplan for husdyrbruget, som kan fremvises på tilsyn.

4.15 Uheld og risici

- a. Alle uheld og driftsforstyrrelser, herunder evt. spild på udendørs arealer, der kan medføre forurening, skal straks meddeles alarmcentralen (tlf.: 112) og efterfølgende Erhvervscenteret, Varde Kommune (tlf.: 7994 6800).

4.16 Ophør

- a. Ved ophør af driften, skal der træffes de nødvendige foranstaltninger for at undgå forureningsfare. Alle opbevaringsanlæg skal tømmes og rengøres, og husdyranlægget skal fremstå i miljømæssig god stand.

5 Klagevejledning

Afgørelsen kan påklages til Miljø- og Fødevareklagenævnet i henhold til § 76 i Husdyrbrugloven af de klageberettigede, der fremgår af lovens §§ 84-87.

Hvis du ønsker at klage over afgørelsen, skal du gøre det elektronisk og direkte til Miljø og Fødevareklagenævnet via Klageportalen. Du kan få adgang til Klageportalen via <https://kpo.naevneneshus.dk>

Din klage skal være modtaget senest den 31. juli 2024.

Det er en betingelse for behandling af din klage, at du indbetaler et gebyr.

Vejledning om hvordan du klager og om gebyrordningen kan du finde på <https://kpo.naevneneshus.dk>

Samme sted fremgår det også, at der er visse særlige forhold, som kan begrunde en undtagelse fra kravet om at klage via Klageportalen.

Har du brug for yderligere oplysninger eller hjælp til Klageportalen, kan du kontakte nh@naevneneshus.dk eller tlf. 7240 5600.

Såfremt afgørelsen ønskes indbragt for domstolene, skal søgsmål være anlagt inden 6 måneder fra afgørelsens offentliggørelse samt være i overensstemmelse med § 26 i forvaltningsloven.

6 Offentliggørelse

Offentliggørelse af afgørelsen sker på Digital MiljøAdministration <https://dma.mst.dk/> under "Offentliggørelser", den 3. juli. 2024.

På Varde Kommunes vegne den 3. juli 2024.

Susanne Seested

Landbrugssagsbehandler

Kopi sendt til:

- Rådgiver, HoffmannMiljø, Hanne Hoffmann Christensen, e-mail: hanne@hoffmannmiljo.dk
- Styrelsen for Patientsikkerhed, Tilsyn og Rådgivning Vest, Adelvej 34, Tavlov, 7000 Fredericia, e-mail: trvest@stps.dk
- Danmarks Fiskeriforening, Nordensvej 3, Taulov, 7000 Fredericia, e-mail: mail@dkfisk.dk
- Ferskvandsfiskeriforeningen for Danmark, v. Niels Barslund, Vormstrupvej 2, 7540 Haderup, e-mail: nb@ferskvandsfiskeriforeningen.dk
- Arbejderbevægelsens Erhvervsråd, Reventlowsgade 14,1, 1651 Kbh.V, e-mail: ae@ae.dk
- Forbrugerrådet, Fiolstræde 17, 1017 Kbh.K, e-mail: fbr@fbr.dk
- Rådet for Grøn Omstilling, Kompagnistræde 22, 3.sal, 1208 Kbh.K, e-mail: info@rgo.dk
- Danmarks Sportsfiskerforbund, Skyttevej 5, 7182 Bredsten, e-mail: lbt@sportsfiskerforbundet.dk
- Danmarks Naturfredningsforening, Masnedøgade 20, 2100 København Ø, e-mail: dnvarde-sager@dn.dk
- Dansk Ornitologisk Forening, Vesterbrogade 140, 1620 Kbh.V, e-mail: natur@dof.dk samt lokalforeningen for sydvestjylland e-mail: varde@dof.dk
- Greenpeace Danmark: info.dk@greenpeace.org
- Arkvest: post@arkvest.dk

7 Miljøteknisk beskrivelse og vurdering

Beliggenhed, landskab og kulturmiljø

7.1 Beliggenhed

Husdyrbruget ligger på adressen Rødsandvej 3 og 5, 6823 Ansager, ca. 2,3 km nordøst for Ansager.

Nærmeste byzone er et udlagt rekreativt område med en fremtidig zonestatus som sommerhusområde. Det er kommuneplanramme 03.10.R01. Husdyrbruget ligger ca. 1,8 km nordøst for området.

Nærmeste samlet bebyggelse er Hedelykkevej 14 i Stenderup ca. 1,9 km sydøst for husdyrbruget.

Nærmeste nabo uden landbrugspligt er Rødsandvej 2, som ligger ca. 125 meter fra sengestalden på Rødsandvej 3 og 221 meter fra dybstrøelsesstalden på Rødsandvej 5, se figur 1.



Figur 1. Husdyrbruget i forhold til byzoner, nærmeste samlet bebyggelse og nærmeste nabo uden landbrugspligt.

Varde Kommune vurderer at beliggenheden er tilstrækkeligt beskrevet.

7.2 Afstandskrav

Ansøger oplyser: *Den ny gyllebeholder bliver placeret nord for den eksisterende gylletank for at undgå at støde på de dræn, der ligger nord for stalden. Det er vurderet at en anden placering som ikke vil ligge i forbindelse med eksisterende dræn vil kræve landzonetilladelse og ansøger ønsker at bibeholde et samlet produktionsanlæg. Da den ny gyllebeholder ikke overholder afstandskravet til skel søges der om dispensation herfor. Ellers vurderes det at afstandskravene er overholdt og at der ikke er udfordringer i forhold til §§ 6 og 8. Der er taget forbehold for at overfladevand ikke skal løbe i dræn. Risikoen for afstrømning af husdyrgødning til vandmiljøet er derfor minimal.*

Varde kommune vurderer

Afstandskravene i henhold til § 6 i Husdyrbrugloven er overholdt, da husdyrbrugets anlæg ikke er beliggende:

- i et eksisterende eller ifølge kommuneplanens rammedel fremtidigt byzone- eller sommerhusområde

- i et område i landzone, der i lokalplan er udlagt til boligformål, blandet bolig og erhvervsformål eller til offentlige formål med henblik på beboelse, institutioner, rekreative formål og lign.,
- i en afstand mindre end 50 m fra ovennævnte områder eller
- i en afstand mindre end 50 m fra en nabobeboelse.

Følgende afstandskrav i henhold til § 8 i husdyrbrugloven er overholdt:

- ikke almene vandforsyningsanlæg (25 m)
- almene vandforsyningsanlæg (50 m)
- vandløb, dræn og søer (15 m)
- offentlig vej og privat fællesvej (15 m)
- levnedsmiddelvirksomhed (25 m)
- beboelse på samme ejendom (15 m)
- naboskel (30 m)

Følgende afstandskrav i henhold til § 8 i husdyrbrugloven er ikke overholdt:

- offentlig vej og privat fællesvej (15 m)
- naboskel (30 m)

De to ejendomme godkendes samlet men har forskellige ejendomsnumre, derfor foretages der en vurdering af dispensationer.

Stald 2 med kraftfodersilo i forhold til privatfælles vej og naboskel

Der er i en afgørelse fra den 12. april 2000 meddelt dispensation til placering af stald 2 (se figur 2) tættere end 15 meter til privat fællesvej og skel. (Dengang var afstandskravet 15 meter til skel mod nuværende 30 meter).

Idet der foretages ændringer indvendigt i stald 2 vurderer Varde Kommune, at der på ny skal meddeles dispensation til den eksisterende stald i forhold til afstand til naboskel og privat fællesvej.

Eksisterende stald 2 fra 2002 overholder ikke afstandskrav til skel mod vest, idet der er ca. 6 meter til matrikelnr. 26, Kvie By, Ansager. Det samme gælder kraftfodersiloen for staldens vestlige gavlede, som står ca. 2 meter fra ovennævnte skel. Varde Kommune vurderer, at kraftfodersiloen er etableret samtidig med stalden, men aldrig tidligere beskrevet i forbindelse husdyrbruget.

Eksisterende stald 2 fra 2002 overholder heller ikke afstandskrav til matrikelstel 9g, Kvie By, Ansager, idet der er en afstand på ca. 10 meter.

Samtidig overholder stalden ikke afstanden til privatfællesvej, hvortil der er ca. 9 meter.

Idet der udføres en renovering og dermed ændringer i den eksisterende stald vurderer Varde Kommune, at der skal meddeles dispensation efter husdyrbruglovens § 9 med hensyn til afstandskravet til de to skel og den privatfællesvej.

Varde Kommune vurderer, at ændringerne i eksisterende stald samt kraftfodersiloen ikke vil være til væsentlig gene i forhold til den tidligere miljøgodkendte drift, og derfor vurderer Varde Kommune at der kan meddeles dispensation.

Dispensationer

Varde Kommune meddeler i henhold til § 9 stk. 3 i husdyrbrugloven dispensation til renovering og ændringer i stald 2 i figur 2 i en afstand af ca. 6 meter til matrikel nr. 26, Kvie By, Ansager og en kraftfodersilo for gavlede af stald 2 i en afstand af ca. 2 meter til matrikel nr. 26, Kvie By, Ansager.

Varde Kommune meddeler i henhold til § 9 stk. 3 i husdyrbrugloven dispensation til renovering og ændringer i stald 2 i figur 2 i en afstand af ca. 10 meter til matrikel nr. 9g, Kvie By, Ansager.

Varde Kommune meddeler i henhold til § 9 stk. 3 i husdyrbrugloven dispensation til renovering og ændringer i stald 2 i figur 2 i en afstand af ca. 9 meter til privat fællesvej.

Drivevej i forhold til skel

Eksisterende drivevej, der forbinder de to stalde, se figur 2, vurderer Varde Kommune er etableret i forbindelse med etableringen af eksisterende stald 1 i 2008. Drivevejen er ikke tidligere beskrevet med hensyn til dispensation. Drivevejen krydser skellet mellem matrikel nr. 26, Kvie By, Ansager og matrikel nr. 9e, Kvie By, Ansager. Varde Kommune vurderer, at drivevejen ikke vil være til væsentlig gene for omgivelserne i forhold til den tidligere miljøgodkendte drift.

Dispensation

Varde Kommune meddeler i henhold til § 9 stk. 3 i husdyrbrugloven dispensation til beliggenheden af drivevejen, hvor drivevejen krydser skellet mellem matrikel nr. 26, Kvie By, Ansager og matrikel nr. 9g, Kvie By, Ansager.

Eksisterende gyllebeholder i forhold til naboskel

Eksisterende gyllebeholder er godkendt i 2002 med en beliggenhed 15 meter fra skel mod øst. Nu er afstandskravet på 30 meter fra en gyllebeholder til skel. Den eksisterende gyllebeholder bliver godkendt med en teltoverdækning. Varde Kommune vurderer, at montering af teltoverdækning er gunstig i forhold til omgivelserne, og derfor meddeler Varde Kommune dispensation.

Dispensation

Varde Kommune meddeler i henhold til § 9 stk. 3 i husdyrbrugloven dispensation til beliggenheden af den eksisterende gyllebeholder med kommende teltoverdækning ca. 15 meter fra matrikelstel 9l, Kvie By, Ansager.

Ny gyllebeholder i forhold til naboskel

Ansøger ønsker etablering af en ny gyllebeholder nord for den eksisterende gyllebeholder og med en afstand på ca. 15 meter til matrikelnr. 9l, Kvie By, Ansager.

Ansøger oplyser: Gyllebeholderen bliver placeret nord for, for at undgå at støde på de dræn der ligger nord for stalden. Det er vurderet, at en anden placering, som ikke vil ligge i forbindelse med eksisterende dræn vil kræve landzonetilladelse, og ansøger ønsker at bibeholde et samlet produktionsanlæg. Da gyllebeholderen ikke overholder afstandskravet til skel søges der om dispensation herfor.

Varde Kommune vurderer, at etablering af en ny gyllebeholder i tæt tilknytning til husdyrbruget og i tæt tilknytning til eksisterende byggeri er fordelagtigt. Den ny gyllebeholder ønskes etableret ca. 10 meter nord for den eksisterende gyllebeholder med kommende teltoverdækning. Den ny gyllebeholder bliver også teltoverdækket. Varde Kommune vurderer, at placeringen kan godkendes.

Dispensation

Varde Kommune meddeler i henhold til § 9 stk. 3 i husdyrbrugloven dispensation til beliggenheden af den ny gyllebeholder med teltoverdækning ca. 15 meter fra matrikelstel 9l, Kvie By, Ansager.



Figur 2. Afstandskrav hvortil der meddeles dispensation.

Forholdene omkring afstandskrav har været sendt i høring hos berørte naboer, som ikke har gjort indsigelse.

7.3 Landskab og kulturmiljø

Ansøger oplyser: *Ejendommen ligger i landskabskarakteren Hedeslette. Grindsted Hedeslette er en af landets største hedesletter og områdets beplantning bærer præg af jordens store indhold af sand og grus, hvilket kan ses, som del af det større sammenhængende landskab med hedeslette karakter.*

Husdyrbruget passer godt ind under udpegning Landbrugs Landskaber og Særligt Værdifulde Landbrugsområder, hvor store landbrug skal indpasses i landskabet.

Området ligger også inden for skovrejsningsområde, og det er vurderet at genoptagning af produktionen ikke hindrer muligheden for at plante træer i området.

I forbindelse med sagsbehandlingen er husdyrbrugets beliggenhed i forhold til udpegningerne i Varde Kommunes Kommuneplan 2021 samt andre udpegninger blevet gennemgået. Husdyrbrugets anlæg ligger **indenfor**

- Landzone
- Større sammenhængende landskab
- Åbne landbrugslandskaber
- Særligt værdifuldt landbrugsområde
- Skovrejsning

Af Kommuneplan 2021 for Varde Kommune fremgår det blandt andet, at

Anvendelse af reflekterende materialer i **det åbne land (Landzone)** skal søges begrænset og om nødvendigt afskærmes.

I de **større sammenhængende landskaber** skal de visuelle og landskabelige sammenhæng sikres. De større sammenhængende landskaber skal søges friholdt for større byggeri, jordløse brug og tekniske anlæg, som slører de visuelle sammenhænge.

I **åbne landbrugslandskaber** skal store tekniske anlæg, herunder store husdyrbrug med mere end 500 dyreenheder tilpasses landskabets karakter.

I **særligt værdifulde landbrugsområder** skal det sikres, at arealerne kan anvendes længst muligt til landbrugsmæssige formål før overgangen til anden anvendelse.

I **særligt værdifulde landbrugsområder** med **skovrejsningsinteresser** har skovrejsning høj prioritet. Jævnfør naturbeskyttelseslovens § 17 stk. 1 og 2 må der bygges erhvervsmæssigt nødvendigt i tilknytning til ejendommens hidtidige bebyggelsesarealer inden for skovbyggelinjer og skovrejsningsområder.

Det nærmeste beskyttede sten- eller jorddige ligger ca. 320 meter fra den østlige gavl af bygning 1 i et markskel. Der er også et ca. 370 meter øst for gyllebeholderen. Ingen berøres af udvidelsen.

Nybyggeriet sker udenfor beskyttelseslinje for fredede fortidsminder, å-beskyttelseslinje, sø-beskyttelseslinje, strand-beskyttelseslinje og skov-byggelinje.

Landskabelig vurdering

Ejendommen ligger i et landskab der jf. kommuneplanen er udpeget som landbrugslandskab, hvor store tekniske anlæg, herunder store husdyrbrug med mere end 500 dyreenheder, skal tilpasses landskabets karakter.

Terrænet omkring ejendommen er fladt og derfor uden rumgivende terrænformationer. Ejendommen ligger ca. ved kote 28 hvorfra terrænet daler en smule i nordlig retning.

Ejendommen omgives af nogle læhegn på vestlig-, søndre og østlig side. Mod nord er ejendommen uden beplantning. Ovenstående forhold øger umiddelbart ejendommens visuelle eksponering i dallandskabet omkring Hestkær Bæk.

Ejendommens bygningsmasse ligger i forlængelse af hinanden og strækker sig over et relativt stort areal. Det ønskede byggeri opføres parallelt og i tæt tilknytning med eksisterende byggeri og falder ind i den eksisterende sammenhæng. Derfor stilles der krav om at eksisterende læhegn bevares.

Det drejer sig om eksisterende læhegn syd for køresiloer, syd for eksisterende gylletank og øst for ejendommen. De skal bevares. Det vil sige at beplantningen skal bevares i udstrækningen markeret med grøn streg i figur 3.

Bevaringen betyder, at læhegnet skal plejes, beskæres og om nødvendigt efterplantes, så en sund beplantning sikres fremadrettet. Herved skabes/forbliver beplantningerne fremover rumgivende elementer i landskabet, samt et grønt volumen, der landskabeligt kan være modvægt til bygningsmassen. Efterplantningen skal ske med danske hjemmehørende arter.



Figur 3. Eksisterende læhegn som skal bevares, det vil sige plejes, beskæres og om nødvendigt efterplantes, så en sund beplantning sikres fremadrettet. Efterplantningen skal ske med danske hjemmehørende arter.

Den erhvervsmæssige nødvendighed

Ansøger oplyser: Rundt om ejendommen har der tidligere været udfordringer med afdrift af overfladevand med indhold af organiske stoffer. For at undgå dette, vil afløbsforhold fra befæstede arealer blive opdateret, og vandet fra de befæstede arealer kobles sammen med den eksisterende gyllebeholder. Vandet fra denne beholder vil blive bragt ud på arealer i området med gyllevogn, men gødningsværdien er yderst begrænset og det er derfor ikke formålstjenesteligt at blande, det med gyllen fra staldene. Det bevirker, at der er behov for at opføre en ny gyllebeholder. Denne bliver på 5.000 kbm, så den kan rumme op mod et års produktion af gylle. Dette kan være nødvendigt i regnfulde år, hvor det ikke er muligt at udbringe gylle før midt i foråret, som det er tilfældet her i 2024.

Varde Kommune kan tilslutte sig ansøgers argumenter for etablering af en ny gyllebeholder til udelukkende opbevaring af flydende husdyrgødning er relevante og at den erhvervsmæssige nødvendighed er velbegrundet. Den eksisterende gyllebeholder vil modtage vand fra ensilagesiloeanlægget, møddingsplads og kalveplads. Den eksisterende gyllebeholder godkendes til opbevaring af gylle og den skal teltoverdækkes, hvilket giver maksimal fleksibilitet for husdyrbruget.

Varde Kommune vurderer, at øget silokapacitet til opbevaring af ensilage er nødvendigt, idet der kommer en fremtidig opstaldning af større ungdyr, hvis foderration næsten udelukkende består af grovfoder. Den ny møddingsplads, vurderes også som nødvendigt, da der ikke er en møddingsplads i forvejen. Varde Kommune vurderer, at det ansøgte er erhvervsmæssigt nødvendigt.

Varde Kommune vurderer samlet at

- alle renoveringer til genopstart af driften og ny møddingsplads til opbevaring af fast husdyrgødning er erhvervsmæssigt nødvendige for landbrugsdriften
- udvidelsen ikke er i strid med Kommuneplan 2021 for Varde Kommune
- det samlede bygningsanlæg vil fremstå som en driftsmæssig enhed

- de nye anlæg, ved overholdelse af de stillede vilkår, ikke ændrer væsentligt på oplevelsen af landskabet, samt at det ikke vil få indflydelse på det udpegede kulturmiljø
- at udvidelsen, og de deraf følgende ændringer i området, ikke vil være i strid med hensynet til kulturhistoriske interesser.

Varde Kommune stiller af hensyn til landskabsinteresser vilkår om at anlæggene skal opføres i afdæmpede farver og i ikke-reflekterende materialer.

Husdyrhold og drift

7.4 Samdrift og biaktiviteter

Ansøger oplyser: *Staldene ligger på to separate adresser men det er vurderet at der både er forurenings og driftsmæssig sammenhæng mellem produktionerne, fordi de ligger så tæt og deler foder- og halmopbevaring. Derfor ansøges der om en samlet miljøgodkendelse.*

Varde Kommune vurderer, at der er ca. 40 meter mellem de to stalde beliggende på hver sin adresse. Staldene er teknisk og driftsmæssigt forbundet med en drivgang. Der er også tale om en forureningsmæssigt sammenhæng, idet lugt og ammoniak fra begge adresser påvirker de samme omgivelser og naturområder.

Husdyrbrugene på de to adresser blev godkendt samlet i den tidligere miljøgodkendelse fra 2014. Varde Kommune vurderer, at argumenterne er for, at husdyrbrugene på de to adresser skal godkendes samlet.

Varde Kommune vurderer, at der ikke er nogle biaktiviteter.

7.5 Indretning

Bygningsættet er placeret på to ejendomme Rødsandvej 3 og 5. Staldene er placeret med ca. 40 meters afstand, og de er derfor vurderet til at være forbundet både teknisk, drift- og forureningsmæssigt. Begge stalde har været ude af drift i en årrække og renoveres derfor inden genetablering af driften.

Nyetaableringer udgøres af en udvidelse af ensilagepladsen på 15 x 60 meter (bygning 5), en ny møddingsplads på 400 m² (bygning 7) og en ny gyllebeholder på 5.000 m³ med teltoverdækning (bygning 8.1). Der etableres teltoverdækning på den eksisterende gylletank (bygning 8). Se figur 4.



Figur 4. Oversigt over husdyrbrugets bygninger.

Bygning 1 – Sengebåsestald

Stalden er tilladt i 2008 og har tidligere været brugt til kalve og kælvningsafdeling. Stalden måler 34 x 142,5 meter. Der er stikspær langs den nordlige side, hvor det befæstede areal under taget har fungeret som foderbord. Ved renoveringen bliver stalden indrettet med sengebåse og her vil der gå kvier fra 5-23 måneder. Midt gennem stalden er der et 4,8 meter bredt foderbord, og på hver side er der opdeltede sengebåseafsnit med tre rækker sengebåse. På den måde er det muligt at opdele kvierne efter alder.

Al gyllen fra sengestalden bliver pumpet til gyllebeholderen via fortanken.

Produktionsarealet er 4.161 m² fast drænet gulv med skraber og ajlefløb med dyretypen malkekøer, kvier og stude. Arealet foran nakkebommen er medregnet som produktionsareal.

Bygning 2 - Dybstrøelsesstald

Stalden er fra 2002 og har tidligere været brugt til malkekøer med malkestald. Stalden udgøres af en større bygning og en længe ned mod stuehuset. Nordsiden af stalden har et overdækket areal, som tidligere er brugt til kalve. Denne overdækning fjernes og der etableres en fast plads, hvor der udendørs kan stå kalvehytter.

Inde i stalden bliver der etableret fælles dybstrøelsesboks i to rækker. I resten af stalden og i længen bliver der fast betongulv med afløb. Her vil der blive opstillet kalvehytter til småkalve. Der er også medregnet kalvehytter langs den nordlige side af stalden.

I den østlige ende af stalden er der en lade til halmopbevaring.

Hele stalden er tegnet ind som én bygning, da det giver fleksibilitet i forhold til placering af de flytbare kalvehytter inde i stalden.

Produktionsarealet er 1.905 m² dybstrøelse til kalve 0-6 mdr.

Bygning 3 - Drivgang

Der er en drivgang mellem de to stalde. Denne vil kun blive brugt ved flytning af dyr fra nummer 5 til nummer 3, hvilket ikke vil ske mere end to gange pr. uge. Afsættes der gødning under flytningen vil dette blive fjernet, og drivgangen regnes derfor ikke som en del af produktionsarealet.

Bygning 4 og 5 – Ensilageopbevaringsanlæg

Eksisterende to ensilageplansiloer på 30 x 60 meter (bygning 4) uden bagmur og mod nord et tilhørende kørselsareal. Godkendt 18. november 2002. Der udvides med yderligere en ensilageplansilo på 15 x 60 meter (bygning 5) øst for eksisterende siloer.

Bygning 6

Befæstet kørselsareal på ca. 600 m². Der er vilkår om, at overfladevand herfra skal opsamles og ledes til gylleholder. Der er en eksisterende opsamlingsbrønd midt for kørselsarealet mod øst. Der er planer om etablering af en ny, men de er endnu ikke konkrete.

Bygning 7 – Ny møddingsplads

Ny møddingsplads på 20 x 20 meter med en godkendt fast gødningsandel på 400 m². Afløb fra møddingsplads skal ledes til gyllebeholder.

Bygning 8

Eksisterende gyllebeholder fra 2002 på 4.000 m³ og et overfaldeareal på 1.024 m². En teltoverdækning af gyllebeholderen godkendes.

Bygning 8.1

Ny gyllebeholder med teltoverdækning på 5.000 m³ og et overfaldeareal på 1.178 m².

Bygning 9

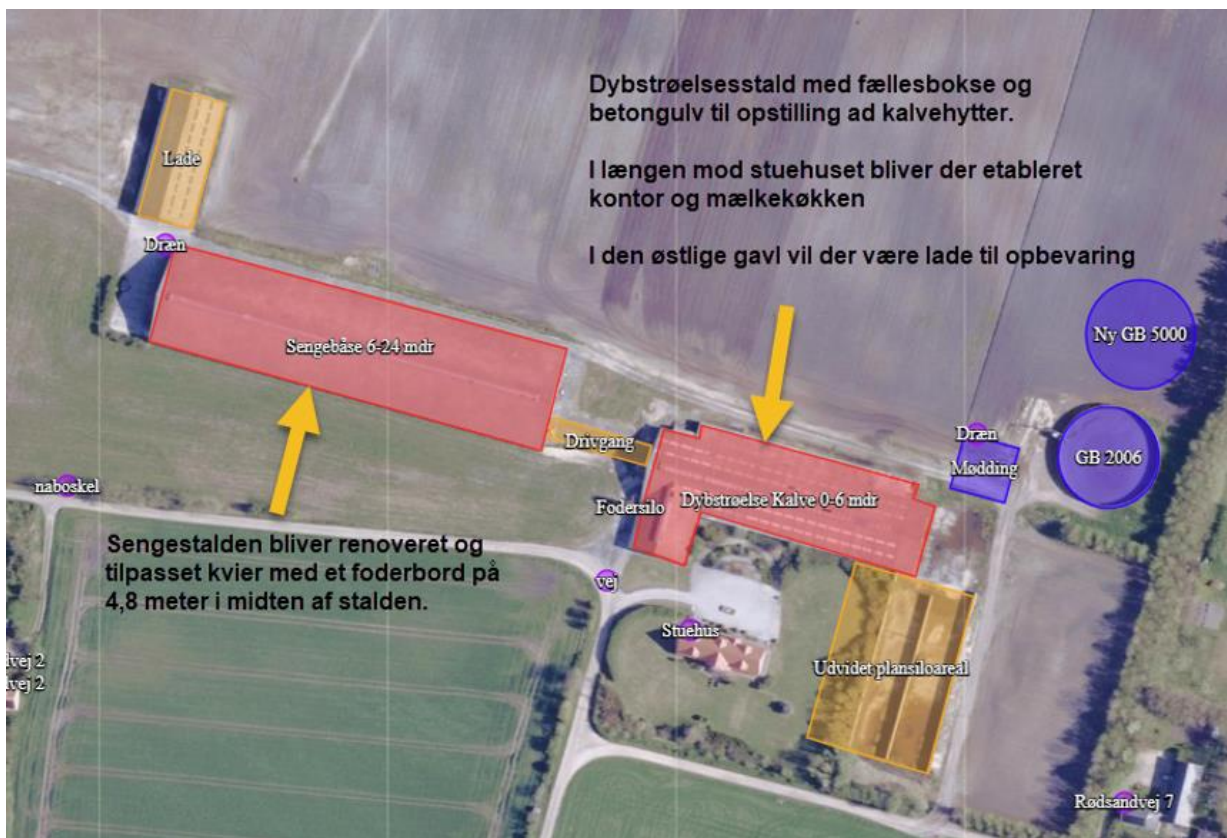
Foderhus fra 2008 på 1.636 m².

Bygning 10

Kraftfodersilo fra 2002.

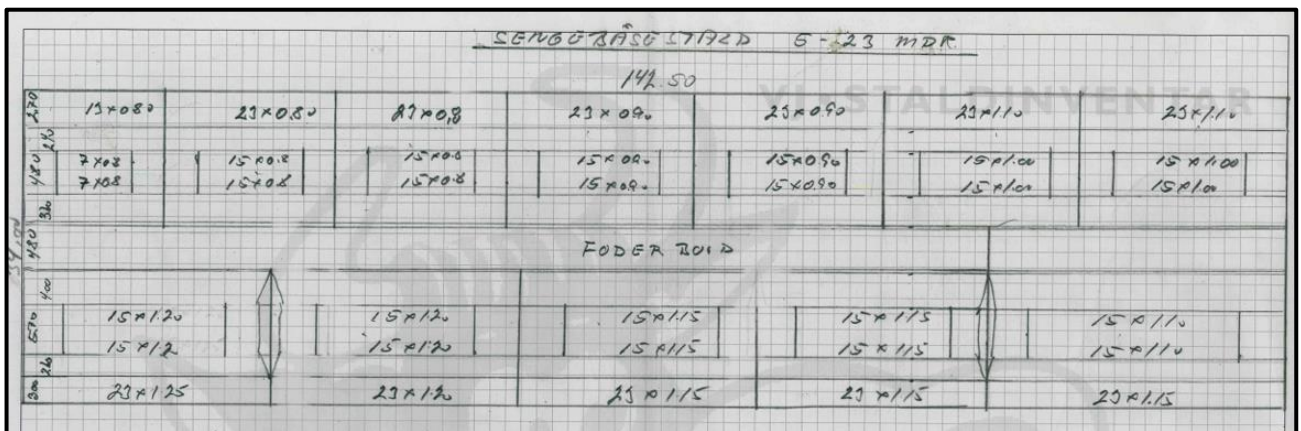
Bygning 11

Stuehus

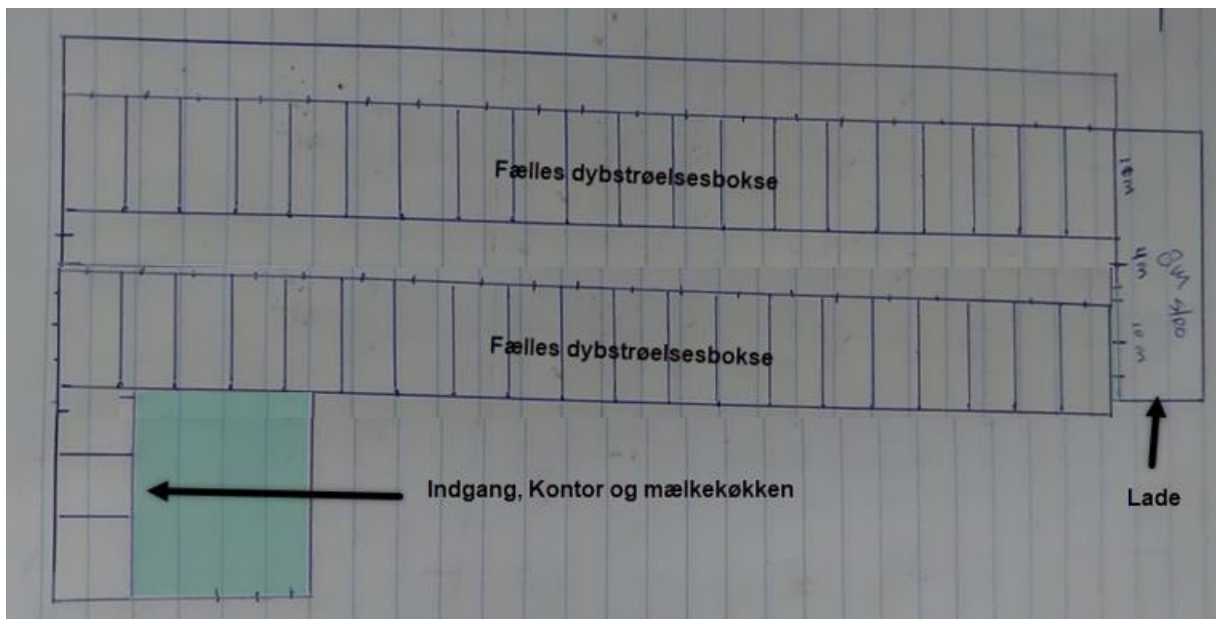


Figur 5. Overblik over anvendelsen af bygninger og anlæg. Figur udarbejdet af ansøger.

Skitser over planlagt indretning af staldene ses nedenfor.



Figur 6. Skitse over planlagt indretning af stald 1 (stalden mod vest), sengebåsestald med fast drænet gulv, skraber og ajlefløb. Figur udarbejdet af ansøger. Målfaste plantegninger skal indsendes før etablering påbegyndes.



Figur 7. Skitse over planlagt indretning af stald 2, dybstrøelsesstalden. Langs staldens nordlige side bliver en kalveplads til kalvehytter. I den østlige ende er der en lade med halmopbevaring. I længden mod stuehuset produktionsareal og diverse opbevaring. Figur udarbejdet af ansøger.

Drivgang (bygning 3)

Arealet, drivgangen udgør, er ikke angivet som produktionsareal.

I henhold til Miljøstyrelsens vejledning skal sådanne arealer rengøres effektivt senest 4 timer efter, at dyrene har forladt arealet, hvis dyrene har dagligt adgang til arealet eller senest 12 timer efter, at dyrene har forladt arealet, hvis dyrene har lejlighedsvis, men ikke daglig adgang til arealet. Rengøringskravet skal ses i lyset af forudsætningen om, at der kun i meget begrænset omfang vil være ammoniakemission fra disse arealer, fordi de kun anvendes kortvarigt, og fordi der ikke er gødningsoverflade – fordi arealerne rengøres. At rengøringen skal være effektiv, betyder derfor, at på gangarealer eller opsamlingsarealer, fjernes så vidt muligt alle gødningsrester, f.eks. med en højtryksrensere eller lignende.

Varde Kommune vurderer at indretningen, produktionsarealerne og arealer til gødningsopbevaring er tilstrækkeligt beskrevet.

Der stilles vilkår om, at husdyrbrugets indretning og drift skal være i overensstemmelse med de oplysninger der fremgår af denne miljøtekniske beskrivelse.

7.6 Forbrug af vand og energi

Ansøger oplyser: *Ejendommen får vand fra Skovlund vandværk. Vandet anvendes overalt på bedriften og i husholdningen. Der er et forventet forbrug på 8.000 m³, hvoraf de 7.000 m³ er drikkevand til dyrene. De resterende 1.000 m³ består af vaskevand og vandspild.*

På en produktionsejendom som denne er der ikke mange processer, der kræver strøm. Det primære strømforbrug bliver brugt til lys og gyllepumpe.

Der er et forventet forbrug på 15-20.000 kWh årligt.

Varde Kommune vurderer, at vand og energi er tilstrækkeligt beskrevet.

7.7 Jordarealer, jordbund, vand, luft og klima

Ansøger oplyser: *Udbringning af husdyrgødning fra gården reguleres af generel lovgivning for udbringning af husdyrgødning.*

Generelt er markdriften omfattet af regulering mht. næringsstoftilførsel og sædskifte, hvilket har positiv betydning for jordens frugtbarhed og der er fokus på minimering af udvaskning af næringsstoffer til vandmiljøet.

Det forventes ikke, at projektet har negativ indvirkning på jord, luft eller klima.

Varde Kommune vurderer, at jord, vand, luft og klima er tilstrækkeligt beskrevet.

7.8 Affald

Ansøger oplyser: Nedenstående skema beskriver affaldshåndteringen på ejendommen. Affaldet bliver sorteret og afhændet til genanvendelse så vidt, det er muligt. Derfor er det vurderet, at der ikke vil være problemer med affaldsmængderne fra ejendommen.

Affaldstype	Opbevarings- sted	Transportør	Modtageanlæg	Mængder pr. år	EAK- kode	ISAG- kode
Kemikalieaffald:						
Blyakkumulatorer		Egen	Kommunal modtagestation	0	16.06.01	05.99
Spraydåser		Egen	Kommunal modtagestation	200	16.05.04	23.00
Kanyler i særlig beholder		Egen	Dyrlæge	1 beholder	18.02.02	05.13
Tørbatterier – NiCd		Egen	Kommunal modtagestation	0	20.01.33	77.00
Tørbatterier – Kviksølv		Egen	Kommunal modtagestation	0	20.01.33	77.00
Fast affald:						
Tom emballage (papir/pap)	Container	Egen	Kommunal	Containeren tømmes ca. hver måned	15.01.01	50.00
Tom emballage (plast)	Container	Egen		Containeren tømmes ca. hver måned	15.01.02	52.00
Bigbags af PE- plast		Egen	Kommunal modtagestation	4 gange årligt	15.01.02	52.00
Lysstofrør, el sparepærer		Egen	Kommunal modtagestation	1 gange årligt	20.01.21	79.00
Jern og metal	Intet fast	Produkthandler	Produkthandler	varierer	02.01.10	56.20
Diverse brændbart	Container	Kommunalt		Containeren tømmes ca. hver måned	Afhængig af indhold / 15.01.07	19.00
Glas	Intet fast	Kommunalt		Containeren tømmes ca. hver måned	20.01.02	51.00

Husdyrbruget er omfattet af Varde Kommunes til enhver tid gældende Regulativ for Erhvervsaffald, og er dermed forpligtet til at kildesortere og bortskaffe alt erhvervsaffald i henhold til regulativet og den til enhver tid gældende Affaldsbekendtgørelse.

Varde Kommune gør opmærksom på at afbrænding af affald er ikke tilladt. Jævnfør § 1, stk. 2 i Miljøministeriets bekendtgørelse nr. 1459 af 7. december 2015 om "Forbud mod markafbrænding af halm mv." er det dog tilladt at foretage afbrænding af våde halmballer og halm, der har været anvendt til overdækning og lignende. Brandmyndigheden skal orienteres inden afbrændingen iværksættes.

Når der afleveres affald på den kommunale genbrugsplads, skal husdyrbruget være tilmeldt genbrugsordning for erhverv.

Varde Kommune vurderer ud fra ansøgers redegørelse og med de stillede vilkår, at fast affald og kemikalier opbevares, håndteres og bortskaffes miljømæssigt forsvarligt på husdyrbruget.

7.9 Husdyrgødning - produktion, opbevaring og udbringning

Ansøger oplyser: Der er en eksisterende gyllebeholder på 4.000 m³ placeret nordøst for stalden på Rødsandvej 5, denne beholder vil blive brugt til restvand fra ejendommen fastepladser.

Herudover er der en fortank placeret nord for stald 2 (dybstrøelsesstalden). Der bliver bygget en ny gyllebeholder på 5.000 m³. Gyllebeholderen bliver overdækket. Al gyllen fra sengestalden bliver pumpet til gyllebeholderen via fortanken.



Figur 8. Rørføring af gylle til ny og eksisterende gyllebeholder. Figur udarbejdet af ansøger.

Der bliver etableret en ny møddingsplads med opkant og afløb ved den eksisterende gylletank.. Pladsen for målene 20x20, og der vil være ugentlige afhentninger til biogas.

I stalden med sengestalde produceres der årligt gylle fra ca. 800 ungdyr fra 0,6 mdr. svarende til 5.184 kbm gylle. Kapaciteten på 5.000 kbm, gør at den kan rumme opmod et års produktion af gylle. Dette kan være nødvendigt i regnfulde år, hvor det ikke er muligt at udbringe gylle før midt i foråret som det er tilfældet her i 2024.

Opbevaringsanlæg for husdyrgødning skal have en kapacitet, der er tilstrækkelig til, at udbringningen kan ske i overensstemmelse med reglerne i Gødningsanvendelsesbekendtgørelsen. Efter de gældende regler vil dette normalt svare til 9 måneders husdyrgødningsproduktion. Det er en tilsynsopgave.

Som en del af ansøgningen ønskes der etableret en ny gyllebeholder på 5.000 m³.

I husdyrgødningsbekendtgørelsen fremgår der krav til styrke, tæthed og bestandighed. Disse krav er almindeligt gældende, og skal overholdes. Miljøstyrelsen har udgivet et vejledende byggeblad for gyllebeholdere, Vejledning nr. 13, 2015. I Landbrugets Byggeblad nr. 103.05-04 er beskrevet hvordan rørføringer kan udføres, så de overholder gældende lovgivning.

Da ansøger ikke i forbindelse med ansøgning om miljøgodkendelse har redegjort for de nærmere detaljer vedrørende ny gyllebeholder, stiller Varde Kommune vilkår om, at der senest 2 uger før beholderen etableres, skal indsendes følgende til Varde Kommune:

- Dokumentation for at beholderen inklusive rørføring opføres i henhold til reglerne husdyrgødningsbekendtgørelsen, herunder styrke, tæthed og bestandighed.
- Målfaste tegninger af beholderen inklusive højde samt rørføringer til- og fra tanken

Som en del af ansøgningen skal der etableres en ny møddingsplads (bygning 7 i figur 4).

I husdyrgødningsbekendtgørelsen fremgår der krav til indretning, mure, randzoner, hældninger, afløb, styrke, tæthed og bestandighed. Disse krav er almindeligt gældende, og skal overholdes.

I landbrugets byggeblad nr. 103.06-05 er der beskrevet hvordan bund i møddingspladser kan udføres på en måde, så det sikres at kravene i husdyrgødningsbekendtgørelsen efterleves.

Da ansøger ikke i forbindelse med ansøgning om miljøgodkendelse har redegjort for de nærmere detaljer vedrørende ny fremtidig møddingsplads, stiller Varde Kommune vilkår om, at der senest 2 uger før møddingspladsen etableres, skal indsendes følgende til Varde Kommune:

- Dokumentation for at møddingspladsens bund og eventuelle sider opføres i henhold til reglerne i husdyrgødningsbekendtgørelsen, herunder styrke, tæthed og bestandighed.
- Redegørelse for mure / randbelægning / hældning
- Målfaste tegninger af møddingspladsen med afløb og rørføring fra møddingsplads til opbevaringsanlæg.
- Dokumentation for at eventuel opsamlingsbeholder er udført af bestandige og tætte materialer, og er dimensioneret i forhold til kapaciteten

Fast gødning, der udbringes på arealer uden etablerede afgrøder til høst, skal nedbringes hurtigst muligt og inden 6 timer.

Varde Kommune vurderer, at produktion og opbevaring af husdyrgødning er tilstrækkeligt beskrevet.

7.10 Ensilage- og foderopbevaring

Ansøger oplyser (fra miljøkonsekvensrapportens støjafsnit): Der er en fodersilo (bygning 10) ved stald 2 på Rødsandvej 5. Den vil forsat være i brug og vil blive fyldt ca. 2 gang i måneden af en lastbil.

De eksisterende ensilagesiloer udvides med 50%. Siloerne er placeret jævnfør figur 4 og vil blive fyldt i efteråret.

Desuden oplyser ansøger, at afløbsforhold fra eksisterende ensilagesiloanlæg forbedres. Det er uddybet under afsnit 7.18 Spildevand. Det oplyses også, at indretningen af den ny ensilagesilo (bygning 5) endnu ikke er konkret.

Etableres den nye plansilo som en åben plads uden sidemur, skal der som minimum etableres afløb i pladsens 4 hjørner. Desuden skal der etableres en mindst to meter bred randbelægning hele vejen rundt om pladsen, som alle steder har minimum tre procent fald mod afløb.

Da ansøger ikke i forbindelse med ansøgning om miljøgodkendelse har redegjort for de nærmere detaljer vedrørende ny fremtidig ensilageplansilo, stiller Varde Kommune vilkår om, at der senest 2 uger før ensilageplansiloen etableres, skal indsendes følgende til Varde Kommune:

- Dokumentation for at ensilageopbevaringsanlæggets bund og eventuelle sider opføres i henhold til kravene i husdyrgødningsbekendtgørelsen, herunder styrke, tæthed og bestandighed
- Redegørelse for mure / randbelægning / hældning
- Målfaste tegninger af ensilageopbevaringsanlægget med afløb og rørføring fra ensilageplansilo til opsamlingsbeholder
- Dokumentation for at opsamlingsbeholder er udført af bestandige og tætte materialer, og er dimensioneret i forhold til kapaciteten.

I henhold til lovgivningen må ikke-saftgivende ensilage opbevares i markstak.

Markstakke med ensilage skal altid som minimum overholde afstandskravene, som fremgår af husdyrgødningsbekendtgørelsens § 5.

Varde Kommune anbefaler endvidere at markstakke placeres under hensyntagen til naboer, så de placeres så langt væk fra nabobeboelser som muligt.

Varde Kommune vurderer ud fra ansøgers redegørelse, at opbevaring af ensilage og foder er tilstrækkeligt beskrevet, og at ensilage og foder opbevares miljømæssigt forsvarligt på husdyrbruget.

Forurening og gener fra husdyrbrugets anlæg

7.11 Lugt

Ansøger oplyser: *Lugt fra husdyrbrug kommer primært fra stalde. På Rødsandvej 3 og 5 er der fokus på at reducere lugtgenerne ved at, pumpe gylle indenfor normal arbejdstid, rengøre staldene og overdække møddingen, så der opstår færrest lugtgener.*

Alle lugtgenekrav er overholdt og beregningerne viser, at der ikke bør observeres lugt udover hvad der er forventeligt på et landbrug af denne størrelse

Lugt stammer fra staldene, samt fra opbevaring, transport og udbringning af husdyrgødning.

I Husdyrgodkendelsesbekendtgørelsens bilag 3 er fastsat det landsdækkende beskyttelsesniveau for lugt, der skal anvendes i kommunernes vurdering af, om der er væsentlige lugtgener i forbindelse med udvidelse af et husdyrbrug. Det fremgår af reglerne, at dette beskyttelsesniveau som udgangspunkt er tilstrækkeligt til at sikre omgivelserne imod væsentlige lugtgener.

Ifølge beskyttelsesniveauet skal projektet overholde bestemte lugtgeneafstande, hvis længde afhænger af forskellige områders lugtfølsomhed. Lugtgeneafstandene beregnes i *husdyrgodkendelse.dk* efter to forskellige metoder, henholdsvis den Ny Lugtvejledning og FMK-vejledningen. Det er de længste beregnede lugtgeneafstande, der skal overholdes.

Ved beregning af geneafstanden for lugt indregnes kumulation fra andre husdyrproducenter såfremt der er husdyrproducenter med en ammoniakemission på mere end 750 kg NH₃-N pr år indenfor en radius af 100 meter fra enkeltbeboelsen og såfremt der er husdyrproducenter med en ammoniakemission på mere end 750 kg NH₃-N pr år indenfor en radius af 300 meter fra samlet bebyggelse og byzone.

Ved én anden ejendom med en ammoniakemission på mere end 750 kg NH₃-N pr år forøges geneafstanden med 10 %.

Ved to eller flere andre ejendomme med en ammoniakemission på mere end 750 kg NH₃-N pr år forøges geneafstanden med 20 %.

Byzone

Ifølge beregningerne udført i *husdyrgodkendelse.dk* er geneafstanden 634,1 meter i forhold til nærmeste byzone, som er det fremtidige sommerhusområde jævnfør i figur 1. I tabel 3 nedenfor er det Kvie By, Ansager, linjen med en afstand på 1.913,8 meter.

Samlet bebyggelse






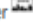


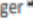
Ifølge beregningerne udført i *husdyrgodkendelse.dk* er geneafstanden 444,2 meter i forhold til nærmeste samlet bebyggelse, som er Hedelykkevej 13, og hvor afstanden dertil er 1.966,7 meter. Se tabel 3.

Enkeltbolig

Ifølge beregningerne udført i *husdyrgodkendelse.dk* er geneafstanden 131,8 meter i forhold til nærmeste enkeltbolig uden landbrugspligt, som her er Rødsandvej 2, og hvor afstanden dertil er 204,5 meter.

Ved lugtberegning regnes fra midten af de enkelte stalde. Derfor er afstanden i tabel 3 anderledes end de nævnt i afsnit 7.1 Beliggenhed.

Lovens minimumskrav til afstande til nærmeste beboelser indenfor de tre typer er overholdt. Varde Kommune vurderer derfor, at lugt fra staldene ikke vil give væsentlige gener for omgivelserne.

Bebyggelse	Kumulation	Model	Ukorrigeret geneafstand	Korrigeret geneafstand	Vægtet gennemsnits-afstand	Genekriterie overholdt
Krogagervej 39 	0	FMK	137,1	137,1	669,7	Ja
Krogagervej 45 	0	FMK	137,1	137,1	245,2	Ja
Rødsandvej 2 	0	FMK	137,1	137,1	210,7	Ja
Rødsandvej 9 	0	FMK	137,1	137,1	525,7	Ja
Hedelykkevej 13 	0	NY	484,1	484,1	1957,8	Ja
Ansager By, Ansager 	0	NY	681,3	681,3	2476	Ja
Kvie By, Ansager 	0	NY	681,3	681,3	2098,4	Ja
Kvie By, Ansager 	0	NY	681,3	681,3	1920,6	Ja
Stenderup By, Ansager 	0	NY	681,3	681,3	2439,5	Ja
Konsekvenszone: 587 m						

Tabel 3. Husdyrbrugets samlede resultat af lugtberegning og lugtkonsekvenszonen på 587 meter.

Med hensyn til lugt stilles der vilkår til, hvornår teltdugen på gyllebeholden må stå åbent og hvordan eventuelle skader på dugen håndteres. Møddingen skal i henhold til gældende lovgivning være overdækket med plastik eller kompostdug. Udbringning af husdyrgødning skal ske i henhold til de gældende regler.

Varde Kommune vurderer samlet, at lugt fra husdyrbrugets produktion, opbevaring og udbringning af husdyrgødning, ikke vil medføre lugtgener, der stiger til et niveau, som ikke bør accepteres af omgivelserne.

Der stilles generelle vilkår til forebyggelse af lugtgener, samt at der kan kræves undersøgelse, hvis det skønnes, at lugtgener i omgivelserne er større end det kunne forventes ud fra grundlaget for miljøvurderingen.

7.12 Støj og rystelser

Ansøger oplyser: *Der forekommer dagligt støj fra husdyrene og fra traktor i forbindelse med fodring af dyrene. Foderet bliver blandet på en anden ejet ejendom, og der vil derfor ikke være støj i forbindelse med foderblanding.*

Derudover vil der være normalt forekommende kørsel med landbrugsmaskiner og lastbiler herunder til- og frakørsel af foder, husdyrgødning, dyr og hjælpestoffer mv.

Alle stalde er naturlig ventilerede.

Leverancer af foder foregår af kort varighed og sker indenfor normal arbejdstid.

Der er en fodersilo (bygning 10 i figur 4). Den vil forsat være i brug og vil blive fyldt ca. 2 gange i måneden af en lastbil.

De eksisterende ensilagesiloer udvides med 50 %. De vil blive fyldt i efteråret.

Gyllepumpen kører kontinuerligt, mens den tilkoblede omrører kører konstant i fortanken. Gyllen pumpes via en energieffektiv stempelpumpe og det støjer ikke uden for matriklen. Pumpen fra fortanken kører 1 gang dagligt.

Miljøstyrelsens vejledning nr. 5/1984 om "ekstern støj fra virksomheder" anføres ingen grænseværdier for støjbelastningen fra virksomheder ved boliger i det åbne land. Dog anføres, at man som udgangspunkt ved fastsættelse af støjgrænser ved nærmest liggende enkeltbolig bør anvende de grænseværdier, som er gældende for områder med blandet bolig- og erhvervsbebyggelse. Disse værdier er anvendt i denne miljøgodkendelse.

Støjkilde	Kildestyrke DB(A)	Kildehøjde	Drifttid	Placering
Gyllepumpe stempelpumpe	-	1 m	24/7	Ved fortank
Fodring med mixervogn	95	2 m (Indendørs)	Gns. 1 timer om dagen	Stald
Kompressor	82	1 m (Indendørs)	Sporadisk af ca 1 times varighed	Maskinhus
Oplysninger om DB(A) er taget fra Landbrugsrapporten " støj i Landbruget – en eksempelsamling " og oplyst af SKOV A/S				

Ovenstående skema viser hvor og hvornår der kan forventes støjende aktiviteter. Det er vurderet, at støj ikke vil være til gene for de omkringboende. Der vil ikke være malkning på ejendommen og støj fra ejendommen vil derfor være begrænset.

Rystelser

Der forventes ingen aktiviteter som kan bidrage med rystelser udenfor matriklen. Virksomheden vil overholde grænseværdier for Lavfrekvent støj, infralyd og vibrationer i eksternt og internt miljø fra Orientering fra Miljøstyrelsen, nr. 9, 1997 Tabel 1 og 2.

I Miljøstyrelsens vejledning nr. 5/1984 om "ekstern støj fra virksomheder" anføres ingen grænseværdier for støjbelastningen fra virksomheder ved boliger i det åbne land. Dog anføres, at man som udgangspunkt ved fastsættelse af støjgrænser ved nærmest liggende enkeltbolig bør anvende de grænseværdier, som er gældende for områder med blandet bolig- og erhvervsbebyggelse. Disse værdier er anvendt i denne afgørelse.

I orientering fra Miljøstyrelsen nr. 9 1997 fremgår foreslåede grænser for vibrationer i det eksterne miljø.

Varde Kommune vurderer, at udvidelsen ikke vil medføre væsentlige støj- og rystelsesgener for omgivelserne.

Varde Kommune stiller dog generelle vilkår til overholdelse af støjgrænser, og at der om nødvendigt kan kræves dokumentation for at støjgrænserne er overholdt.

7.13 Støv

Ansøger oplyser: *Indkørslen til ejendommen er belagt med grus. Det vil i tørre perioder kunne støve. Foderlevering sker dagligt, men det vurderes ikke at støve udenfor matriklen.*

Ejendommens drift forventes ikke at kunne medvirke til væsentlige støvgener.

Der kan forekomme støv i forbindelse med:

- Transport på grusvej og pladser
- Håndtering af halm

Genebegrænsende foranstaltninger:

- *Indendørs håndtering af halm*

Trods ejendommens placering i forhold til naboer forventes støv ikke at blive et problem fremadrettet.

For at begrænse støvgener henviser Varde Kommune til god landmandspraksis. Blandt andet at al transport til og fra husdyrbruget bør forgå ved hensynsfuld kørsel, samt at alle aktiviteter på husdyrbruget planlægges, således at omgivelserne påvirkes mindst muligt.

Varde Kommune vurderer ud fra ansøgers redegørelse, at der som følge af udvidelsen ikke vil være aktiviteter, som vil medføre væsentlige støvgener. Der fastsættes vilkår om, at drift af anlægget ikke må medføre væsentlige støvgener udenfor husdyrbruget.

7.14 Skadedyr

Ansøger oplyser: På landbrugsejendomme kan der forekomme skadedyr som eksempelvis fluer og rotter mv. Benyttede tiltag:

- *Ejendommen holdes pæn og ryddelig*
- *Gulve er fejet.*
- *Vegetation langs bygninger fjernes.*
- *Huller/rørgennemføringer reparerer.*
- *Døre/Porte holdes så vidt muligt lukket*
- *Oplag af "diverse" sættes på paller eller strøer.*

Fluegener

- *Husdyrgødningen på anlægget er gylle og dybstrøelse.*
- *Bekæmpelse af fluer foregår med rovfluer, snyltehvepse eller anden biologisk bekæmpelse. Der laves grundig rengøring af stalde, så der opstår færrest levesteder for fluer.*

Rottebekæmpelse

- *Der er egen autorisation til rottebekæmpelse.*

Det er vurderet, at ejendommens skadedyrsbekæmpelse er tilfredsstillende, da retningslinjerne fra AU Institut for Agroøkologi følges.

Varde Kommune stiller vilkår til opbevaring af foder og om at foretage fluebekæmpelse efter retningslinjer fra Aarhus Universitet, Institut for Agroøkologi. Retningslinjer angiver en række afprøvede metoder og opdateres løbende.

7.15 Døde dyr

Ansøger oplyser: Stedet for opbevaring af døde dyr er endnu ikke konkret besluttet.

Opbevaring af døde dyr er reguleret af Fødevarestyrelsens "Bekendtgørelse om opbevaring m.m. af døde produktionsdyr". Der er dog, i forbindelse med opbevaring af affald, stillet et generelt vilkår til forebyggelse af uhygiejniske forhold.

Varde Kommune vil på fremtidigt tilsyn vurderer forholdene omkring døde dyr, at opbevaring og bortskaffelse er miljømæssigt forsvarligt på husdyrbruget.

7.16 Lys

Ansøger oplyser: Ejendommens udendørslys er placeret ved indgang til kontor i længen mod stuehuset. Alt udendørslys vil kun være tændt efter behov, og det er manuelt styret.

Lyset inde i staldene er tændt efter behov, og vil være tændt mens dyrene bliver tilset, fodret og passet.

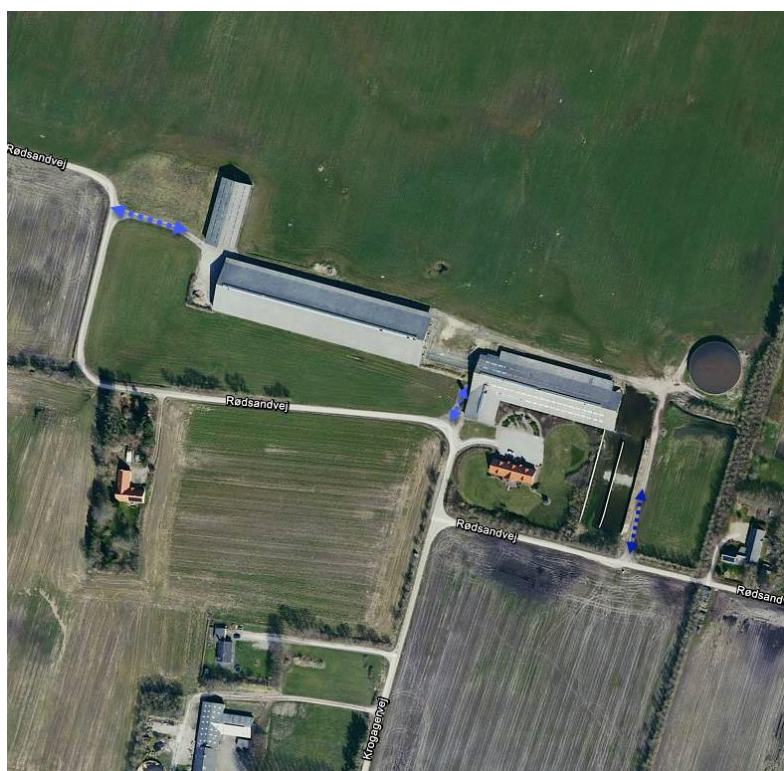
Om natten er der orienteringslys i staldene, men der vil ikke være lys ud af staldene.

Varde Kommune vurderer, at der ikke vil være væsentlige gener forbundet med husdyrbrugets belysning. Dog stilles et generelt vilkår om, at husdyrbrugets drift ikke må medføre væsentlige lysgener udenfor husdyrbruget.

7.17 Til- og frakørsel

Ansøger oplyser: Adgang til ejendommen sker via Rødsandvej og Krogagervej. Der er gode oversigtsforhold, og det vurderes, at der ikke er behov for at ændre i udformningen af indkørslerne.

Transporter vil primært bestå af daglige fodringer, ugentlig transport af dyr og ca. 1 transport til biogas pr. uge.



Figur 9. Oversigt og til- og frakørselsforhold på husdyrbrugene. Figur udarbejdet af ansøger.

Der er følgende transporter til ejendommen, se tabel nedenfor udarbejdet af ansøger.

Varde Kommune stiller vilkår om, at alle interne transporter mellem Rødsandvej 3 og 5 såsom transporter med foder, dyr, husdyrgødning og strøelse m.m. skal foregå internt på husdyrbruget. Det vil sige at interne transporter mellem Rødsandvej 3 og 5 ikke må foregå på den privat fællesvej, Rødsandvej.

Varde Kommune vurderer, at antallet af transporter og at til- og frakørsel til husdyrbruget ikke vil medføre væsentlige miljømæssige gener for de omboende.

Transporter	Antal/år	Tidsrum (ophold på matriklen)
Levering og afhentning af dyr	104	Mandag-fredag kl. 7-18 Lørdag kl. 7-14 (1 time)
Traktor med fuldfoder	365	Mandag-fredag kl. 7-18 Lørdag kl. 7-14 (1 time)
Levering af kraftfoder	6	
Afhentning af døde dyr	52	Mandag-fredag kl. 7-18 (15 min)
Afhentning til biogas	52	Mandag-fredag kl. 7-18 (1 time pr bil)
Husdyrgødning (Forår og efterår)	200(20T)	Mandag-fredag kl. 7-18 Lørdag kl. 7-14 (1/2 time)
Affald	52	Mandag-fredag kl. 7-18 (10 min)
Halm	12	
Transporter i alt	825	

7.18 Spildevand/afløb

Ansøger oplyser: Afløb fra ensilagesiloanlægget vil blive renoveret, så afløbet bliver ledt til den nuværende opsamlingsbeholder på ca. 20 m³ og videre til gyllesystemet.

Afløb i forbindelse med den ny kalveplads langs nordsiden af stald 2 i figur 4, hvor der bliver klargjort til opstilling af kalvehytter, bliver ledt til gylletanken. Det samme gælder afløb i forbindelse med den ny møddingsplads. Herfra vil det via gyllevogn blive udbragt på ejendommen arealer. Denne procedure er valgt, da det er vurderet, at der ikke er egnede arealer til udsprinkling nær ejendommen.



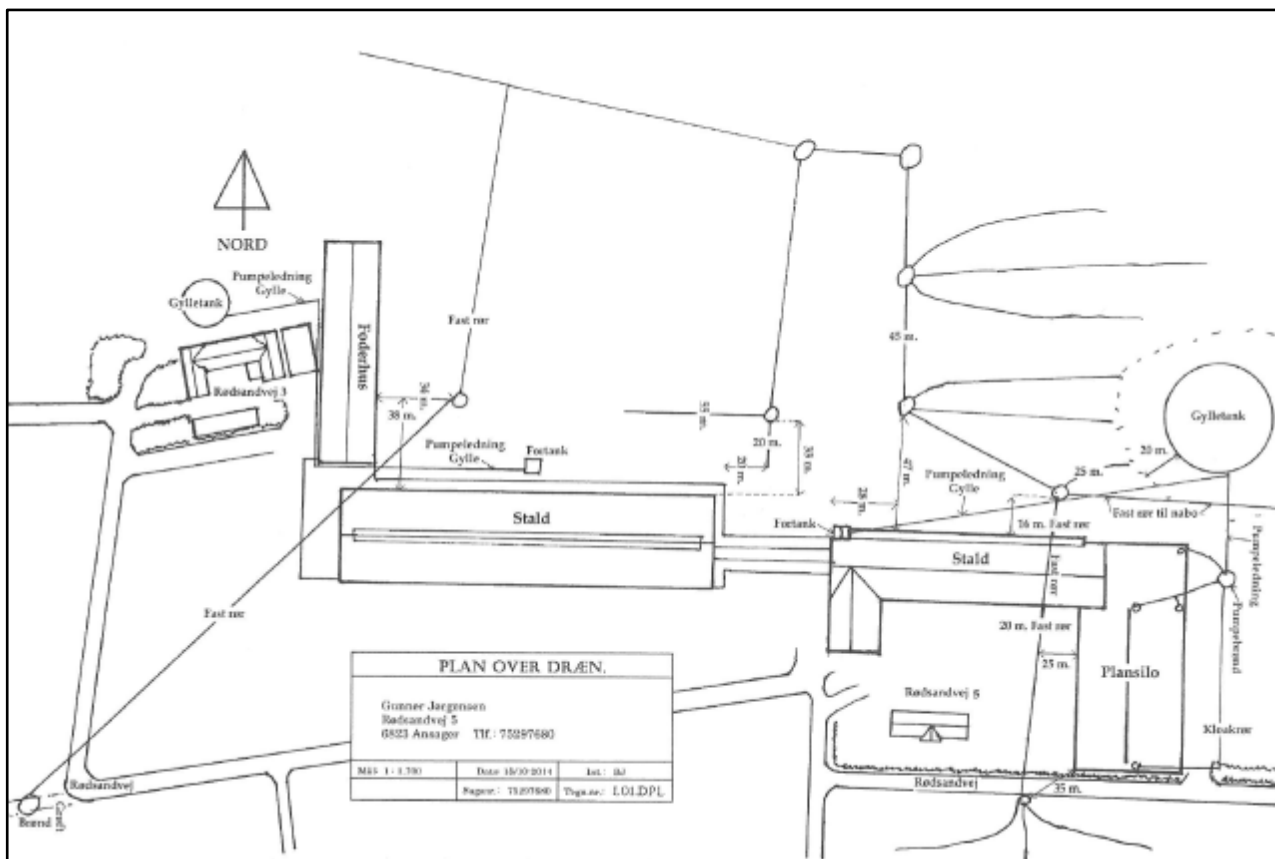
Placering af opsamlingsbeholderen. Figur udarbejdet af ansøger.

Planerne for indretningen af ny kalveplads, ny møddingsplads, ny ensilageplansilo og renovering af eksisterende ensilagesiloer er endnu ikke konkrete. Derfor er der i ansøgningsmaterialet ikke udarbejdet en afløbsplan for husdyrbruget. Varde Kommune stiller vilkår om indsendelse af målfaste tegninger senest 14 dage før enhver kommende etablering af ovennævnte anlæg.

Varde Kommune stiller vilkår om at tagbrønde og brønde i øvrigt indenfor en afstand på 15 meter fra stalde skal hæves minimum 10 cm over terræn, når de fører til dræn eller vandløb. I praksis betyder det, at der ikke må være drænrør tættere end 15 meter fra ny møddingsplads, ny kalveplads, ny gylletank og ensilageanlæg og det dertilhørende køreareal.

Idet der ikke foreligger konkrete afløbsplaner på de kommende projekteringer, læner kommunen sig op ad et kort over dræn fra 2014, som kommunen vurderer stadig har sin realitet på baggrund af besigtigelser i forbindelse med en tidligere forureningssag i vandløb under den tidligere ejer.

Varde Kommune er i besiddelse af nedenstående kort med indtegnede drænforløb fra 2014.



Figur 10. Plan overdræn for husdyrbruget, en tegning fra 2014.

Varde Kommune stiller vilkår til at overfladevand fra møddingsplads (bygning 7) og kalveplads (bygning 2) skal ledes til gyllesystemet.

Tagvand

Regnvand nedsiver på jorden ved bygningerne, da der kun er tagrende på stald 2 i den østlige ende af stalden, hvor taget overlapper kørselsareal og ensilagesiloanlægget.

Varde Kommune stiller vilkår om, at der skal være tagrender på den del af stalden (bygning 2) som overlapper ensilagesiloanlægget mod syd og kørselsarealet i tilknytning til ensilagesiloanlægget mod nord.

Ønskes tagvandet fra driftsbygningerne ledt til dræn skal der foreligge en udledningstilladelse, som omfatter alt tagvand fra husdyrbruget samt vand fra befæstede arealer eller alternativt en nedsivningstilladelse til tagvandet.



Figur 11. Areal for opsamling af restvand på ca. 3.700 m².

Varde Kommune vurderer, at de ansøgte projekteringer med hensyn til afledning af spildevand er tilstrækkeligt beskrevet, og at spildevandet fra husdyrbruget efter renovering/projektering vil blive bortledt miljømæssigt forsvarligt, når de stillede vilkår efterleves.

7.19 Driftsforstyrrelser eller uheld

Ved håndtering og opbevaring af gylle, kemikalier og olie, vil der altid være risiko for at der kan ske uheld. Beholdere kan springe læk, vogne kan vælte, igangsatte pumper kan blive glemt og der kan opstå brand.

For at minimere risikoen for nedsivning af stoffer til grundvandet samt beskyttelse af det omgivende miljø, har ansøger oplyst at der bliver udarbejdet en beredskabsplan for husdyrbruget blandt andet omkring håndtering af gylle og kemikalier ved uheld.

På grund af de mange kommende tiltag på ejendommen er beredskabsplanen endnu ikke udarbejdet. Varde Kommune stiller som vilkår, at en beredskabsplan for husdyrbruget skal udarbejdes og kunne fremvises på tilsyn.

Varde Kommune vurderer at ansøger har redegjort tilstrækkeligt for mulige uheld, samt for forholdsregler i tilfælde af uheld.

7.20 Beskyttede naturområder omkring husdyrbruget - ammoniak

På et husdyrbrug er det stalde og husdyrgødningslagre, der er hovedkilden til udledning af luftbåret kvælstof (ammoniakfordampning). Beregninger, der er foretaget i *husdyrgodkendelse.dk*, viser at ammoniakfordampningen fra 8-årsdriften og nudriften er 409,6 kg NH₃-N pr. år og i ansøgt drift 5.887,9 kg NH₃-N pr. år.

Driftstype:	Ammoniakemission fra staldafsnit (kg NH ₃ -N/år)	Ammoniakemission fra lagre (kg NH ₃ -N/år)	Ammoniakemission fra husdyrbruget (kg NH ₃ -N/år)
Ansøgt drift	5303,5	584,4	5887,9
Nudrift	0,0	409,6	409,6
8 års-drift	0,0	409,6	409,6

Figur 13. Beregninger af ammoniakfordampningen i husdyrgodkendelse.dk.

Det ansøgte projekt medfører således en stigning i ammoniakfordampningen på 5.478,3 kg NH₃-N pr. år i forhold til 8 års driften og nudriften.

Forudsætningerne for ammoniakemissionen i ansøgt drift er følgende:

- at bygning 1 er med fast drænet gulv med skraber og afløb
- at bygning 2 er med dybstrøelse
- at eksisterende og den ny gyllebeholder er med teltoverdækning

Tiltagene stilles som vilkår i afsnit 4.

Internationale naturbeskyttelsesområder (Natura 2000)

I henhold til "Bekendtgørelse om udpegning og administration af internationale naturbeskyttelsesområder samt beskyttelse af visse arter" (Bek. nr. 1098 af 21. august 2023) skal Varde Kommune foretage en vurdering af, om projektet i sig selv, eller i forbindelse med andre planer og projekter, kan påvirke et Natura 2000-område væsentligt.

Der er i luftlinje ca. 3,2 km fra husdyrbrugets bygninger til nærmeste internationale naturbeskyttelsesområde, som er Habitatområde nr. 77, Nørholm Hede, Nørholm Skov og Varde Å øst for Varde. Området ligger vest for husdyrbruget, se figur 14.

Varde Kommune/ansøger har i *husdyrgodkendelse.dk* foretaget beregninger, som viser, at ammoniakdepositionen i ansøgt drift til nærmeste Internationale naturbeskyttelsesområde bliver 0,0 kg NH₃-N /ha/år.

Der er således ikke grund til at foretage konsekvensvurdering efter § 6 i bekendtgørelsen.

§ 7 områder

I henhold til § 7 i Husdyrbrugloven, er etablering, udvidelse og ændring af anlæg på husdyrbrug ikke tilladt, hvis de ligger tættere end 10 m fra – eller helt eller delvist indenfor nærmere bestemte ammoniakfølsomme naturtyper.

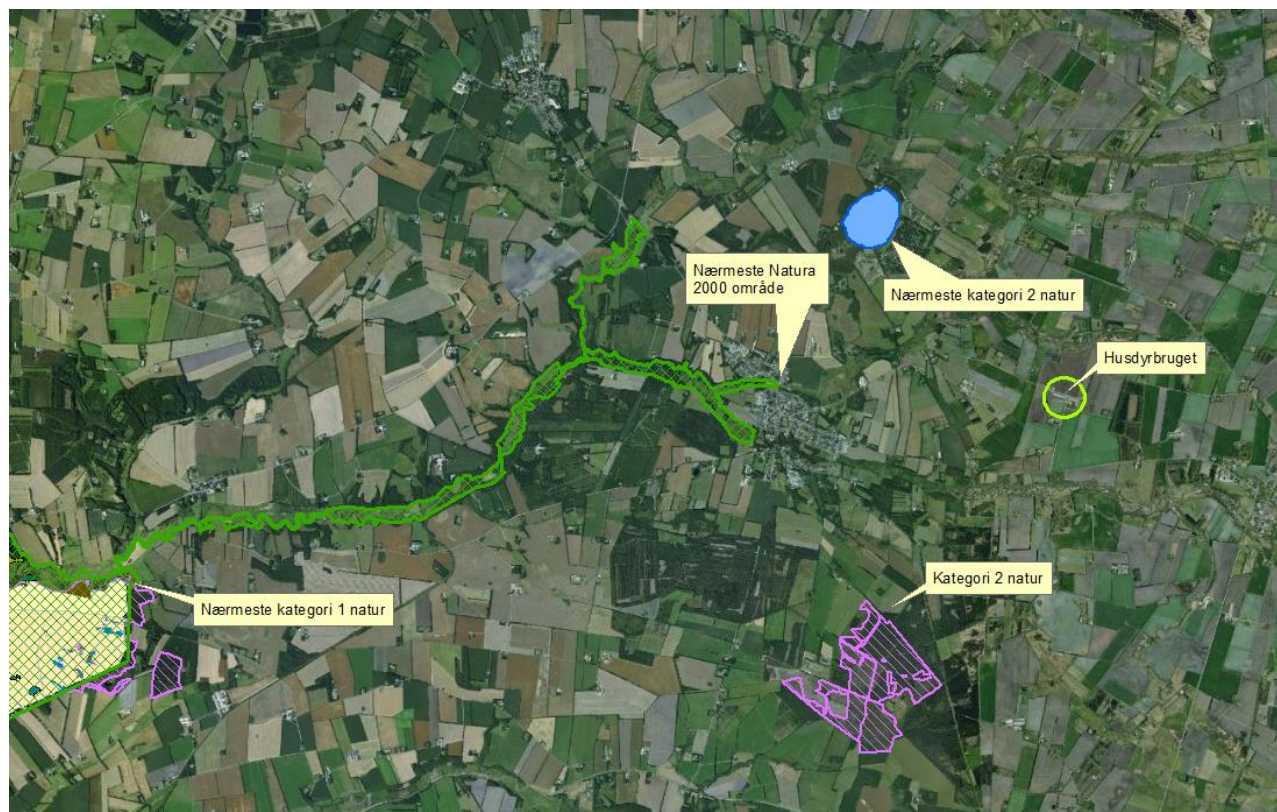
Kategori 1-natur (nærmere bestemte ammoniakfølsomme naturtyper beliggende inden for internationale naturbeskyttelsesområder).

Husdyrbruget ligger ca. 10,6 km fra det nærmeste naturområde, der er omfattet af § 7 stk. 1 nr. 1 i husdyrbrugloven, og beliggende indenfor internationale naturbeskyttelsesområder, se figur 14.

Det drejer sig om en ammoniakfølsom Natura2000-naturtype, 4010 Våd hede, Våde kværgbusksamfund med klokkeling (naturtype mk) og indgår i udpegningsgrundlaget for området. Området er kortlagt af Naturstyrelsen i forbindelse med Natura 2000-planlægningen.

Varde Kommune/ansøger har i *husdyrgodkendelse.dk* foretaget beregninger, som viser, at ammoniakdepositionen i ansøgt drift til nærmeste kategori 1-naturområde bliver 0,0 kg NH₃-N /ha/år (naturtype skov).

Kategori 2-natur (nærmere bestemte ammoniakfølsomme naturtyper, der er beliggende uden for internationale naturbeskyttelsesområder).



Figur 14. Husdyrbruget i forhold til nærmeste Natura 2000 område, nærmeste kategori 1 og kategori 2 natur.

Anlægget er beliggende ca. 2,4 km fra det nærmeste naturområde, der er omfattet af § 7 stk. 1 nr. 2 i husdyrbrugloven, som omfatter nærmere bestemte ammoniakfølsomme naturtyper, der er beliggende udenfor internationale naturbeskyttelsesområder, se figur 14.

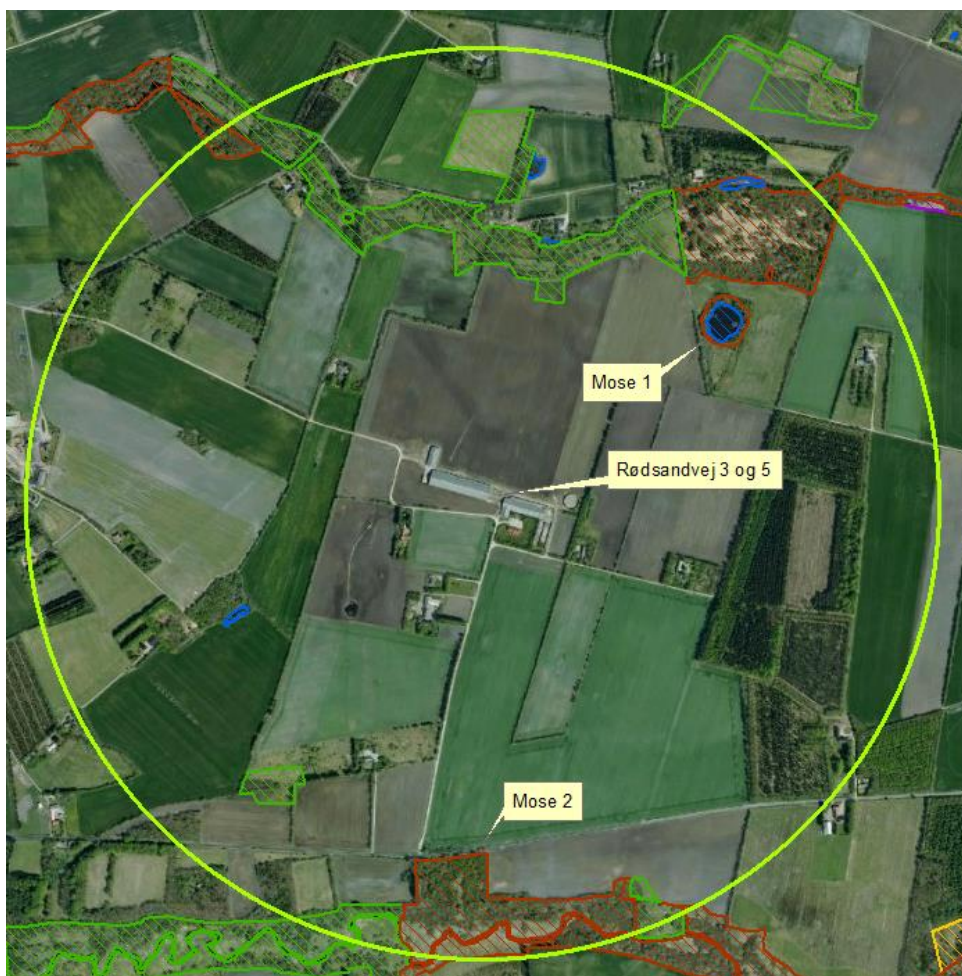
Det er Kvie Sø nordvest for husdyrbruget.

Varde Kommune har i *husdyrgodkendelse.dk* foretaget beregninger, som viser, at ammoniakdepositionen i ansøgt drift til nærmeste kategori 2-natur bliver 0,0 kg NH₃-N /ha/år (naturtype vand).

Varde Kommune vurderer på den baggrund, at udvidelsen ikke vil medføre nogen væsentlig påvirkning af § 7-områder og derfor ikke vil påvirke § 7 områderne negativt.

§ 3 områder

Af figur 15 og tabel 4 fremgår de områder, som indenfor en afstand af 1.000 m fra anlægget er omfattet af naturbeskyttelseslovens § 3.



Figur 15. § 3 arealer indenfor 1.000 m fra husdyrbruget.

Kat. 3 lokalitet	Type	Grønt Danmarkskort i kommuneplanen
1	Mose	Ja
2	Mose	Ja

Tabel 4. § 3 områder (minus søer) indenfor 1000 m fra husdyrbruget

Kategori 3-natur

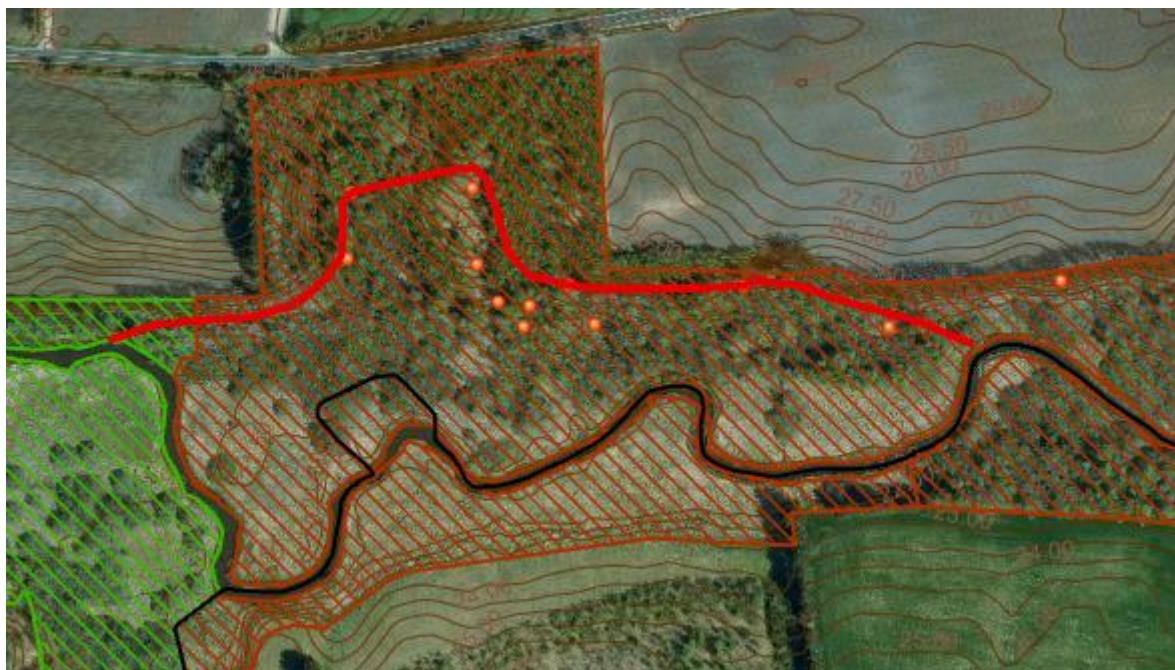
Indenfor 1.000 m fra anlægget er der nogle moser jævnfør figur 15. Ingen af områderne er udpeget som rekreative områder, indgår i kommuneplanens udpegnings af værdifulde kulturmiljøer eller er omfattet af fredning. De områder, som er udpeget som Grønt Danmarkskort i Varde Kommunes kommuneplan, se tabel 4, er dermed også omfattet af kommuneplanens handleplan for naturpleje. Der er dog ingen konkrete planlagte naturindsatser for områderne.

Varde Kommune har ikke kendskab til kvælstofbidrag til områderne fra andre kilder.

Nærmeste kategori 3-natur er mosen mod nord, Mose 1 i figur 15 (naturtype skov). Derudover er der også en mose mod syd, Mose 2 i figur 15 (naturtype skov). Den beregnede merdepositionen i de to afsatte kategori 3 naturpunkter overstiger ikke 1,0 kg NH₃-N/ha/år. Da der ikke kan stilles et krav for merdepositionen af ammoniak på under 1,0 kg NH₃-N/ha/år for kategori 3 natur, er dette ikke vurderet yderligere.

Angående mosen mod syd er der målt ammoniakdeposition et stykke inde i mosen. Denne mose har Varde Kommune besøgt i september 2023. I forlængelse af den besigtigelse har Varde Kommune

udarbejdet et kort med angivelse af grænser for de kvælstoffølsomme områder, som ikke kan tåle en merdeposition på mere end 1 kg N/ha/år.



Figur 16. Den røde indtegnede kurve markerer en skrænt, hvor der syd for er kvælstoffølsom natur. Nord for skrænten er der ikke kvælstoffølsom natur. Prikkerne er steder for kommunen besigtigelse med fotodokumentation.

Ovenstående vurderes på baggrund af at der nedenfor skrænten er tale om en værdifuld meget våd mose, som er følsom overfor en forøget næringsstofpåvirkning. Der er en variation af forskellige undernaturtyper herunder hængesæk og ekstremfattigkær med blandt andet benbræk, tranebær og rundbladet soldug og rigkær med vældpåvirkning og forekomst af orkideerne maj-gøgeurt og plettet gøgeurt samt kær-trehage. Der er også udbredt forekomst af sphagnum-mosser og star-arter såsom hirsestar, næbstar og almindelig star i hele mosen.

På det mindre højereliggende lysåbne område tættere på vejen, er der hede med hedelyng, tyttebær, katteskæg, tandbælg og djævelsbid. En merdeposition over 1 kg N/ha/år for hedens vedkommende forudsætter ligeledes dispensation fra forbuddet mod en tilstandsændring jf. § 3, stk. 2 i naturbeskyttelsesloven.

Indenfor 1.000 m fra anlægget er der ikke ammoniakfølsomme skove.

Øvrig § 3-natur

Indenfor 1.000 m fra anlægget er der registreret 5 mindre søer. Varde Kommune vurderer, at den luftbårne ammoniakdeposition fra anlægget har en meget begrænset effekt. Hovedkilden til næringsberigelse af søerne vurderes at være overfladevand fra dyrkede arealer, dels som vand, der løber på jordoverfladen til søerne, samt næringsberiget overfladevand der løber til søerne via rodzonen på dyrkede arealer. Ammoniak fra anlægget vurderes ikke at forringe naturtilstanden i § 3 søerne.

Indenfor 1.000 m fra anlægget er der registreret 8 enge, se figur 15.

Nærmeste øvrig beskyttet natur er engene. Merdepositionen på engene overstiger ikke 1,0 kg NH₃-N/ha/år, og der er derfor ikke foretaget yderligere vurderinger af disse.

Varde Kommune har i *husdyrgodkendelse.dk* foretaget beregninger over ammoniakdepositionen på de nærmest liggende Natura 2000, Kat. 1- og Kat. 2-naturområder samt de øvrige nærmest liggende naturområder.

Beregningerne fremgår af tabel 5, og er foretaget ud fra 8-årsdriften, nudriften og den ansøgte drift.

Lokalitet	Naturtype	Afstand (m)	Ruhed opland	Ruhed område	Merdeposition ift. 8-års drift, kg NH ₃ -N / ha	Merdeposition ift. nudrift, kg NH ₃ -N / ha	Totaldeposition ansøgt drift kg NH ₃ -N / ha
Natura 2000	Hede	3.200	landbrug	bn	0,0	0,0	0,0
Kategori 1	Våd Hede	10.600	landbrug	skov	0,0	0,0	0,0
Kategori 2	Kvie Sø	2.400	landbrug	Vand	0,0	0,0	0,0
Kategori 3 Mose 1 i figur 15	Mose	470	landbrug	skov	1,0	1,0	1,1
Kategori 3 Mose 2 i figur 15	Mose	485	landbrug	skov	0,2	0,2	0,2

Tabel 5. Beregning af ammoniakdeposition på vigtige naturområder.

På baggrund af ovenstående vurderer Varde Kommune, at udvidelsen af husdyrbruget ikke vil påvirke § 3-områder væsentligt som følge af ammoniakdeposition, og at udvidelsen ikke vil medføre tilstandsændringer på disse områder.

7.21 Påvirkning af "Bilag IV arter"

I henhold til § 10 i "Bekendtgørelse om udpegning og administration af internationale naturbeskyttelsesområder samt beskyttelse af visse arter" er der indført en streng beskyttelse af en række dyre- og plantearter, uanset om de forekommer inden for et beskyttelsesområde eller udenfor. Disse arter fremgår af direktivets bilag IV og kaldes derfor bilag IV-arter. For en række arters vedkommende har Varde Kommune intet kendskab til arternes udbredelse i området, det gælder f.eks. løgfrø, markfirben og alle arter af småflagermus.

Spidssnudet frø og birkemus er begge arter der er listet på bilag IV. Spidssnudet frø er almindelig udbredt i Varde Kommune, og forventes at forekomme i forbindelse med naturområder, hvor der er egnede leveforhold for spidssnudedede frøer. Det er Varde Kommunes vurdering at udvidelsen ikke vil medføre nogen væsentlig påvirkning af spidssnudet frø på grund af den store forekomst af arten i Varde Kommune.

Birkemus er registreret få steder i Varde Kommune. Nærmeste lokalitet, hvor der i nyere tid er registreret birkemus, er ca. 9,2 meter sydøst for husdyrbruget. Det er Varde Kommunes vurdering, at udvidelsen af dyreholdet ikke vil medføre nogen væsentlig påvirkning af birkemusen på grund af den store afstand til den nærmeste lokalitet hvor birkemusen er registreret.

Varde Kommune vurderer i øvrigt, at udvidelsen kan gennemføres uden at påvirke nogen af de listede arter på bilag IV i direktivet væsentligt.

7.22 Forventede væsentlige og eventuelle kumulative indvirkninger på miljøet og begrænsning heraf

Ansøger oplyser: Forud for planlægning af det ansøgte projekt er der overvejet flere alternative løsninger. Det har været på tale at oprette en malkekvægproduktion eller lave begge stalde til dybstrøelse. Det er dog vurderet at staldene bliver brugt mest fornuftigt ved at renovere dem som beskrevet i denne ansøgning.

Nedenstående indvirkninger har været med i overvejelsen af alternativer.

Grænseoverskridende virkninger på miljøet

Det vurderes, at der ingen grænseoverskridende virkninger er fra husdyrbruget, da det vurderes, at der ikke vil være luftbåren forurening eller gener, der vil kunne påvirke nabolande.

Befolkningen og menneskers sundhed

Husdyrproduktionen på ejendommen overholder alle lovens fastsatte krav i forhold afstand og lugtgener til naboer, hvorfor det ikke forventes, at omkringboende bliver væsentligt generet af lugt fra husdyrproduktionen.

Støvgener minimeres ved at foderet er vådt og ved fornuftig håndtering af halm ved strøning, hvorfor det ikke forventes at omkringboende bliver væsentligt generet af støv fra husdyrproduktionen.

De fastsatte grænser for støjgener overholdes dag og nat, ved hensynsfuld kørsel med transportere, og ved kørsel med hovedparten af transporterne indenfor almindelig arbejdstid minimeres støjgenerne, hvorfor det ikke forventes at omkringboende bliver væsentligt generet af støj fra husdyrproduktionen.

Der holdes generelt en god hygiejne omkring staldene og ved foderbordet, så tiltrækningen af rotter og mus samt mulighederne for udklækning af fluelarver bliver minimeret. Derfor forventer ansøger ikke at omkringboende er væsentligt generet af skadedyr fra husdyrbruget.

Biologisk mangfoldighed i forhold til kategori 1- og 2-natur samt bilag IV-arter

Ammoniakfordampningen fra husdyrbruget overholder alle lovens afskæringskriterier for ammoniakdeposition til kategori 1, 2- og 3 natur. Tilstanden af nærmeste kategori 1, 2 og 3 naturområder forventes derfor ikke ændret af ammoniakfordampningen fra husdyrproduktionen på ejendommen.

Merbelastningen til de nærmeste §3 områder ligger under kravet om 1,0 kg N/ha/år i merbelastning. Det er vurderet, at naturarealer der ligger længere væk end de i ansøgningen nævnte naturarealer ikke vil blive belastet med over 1,0 kg N/ha/år, da beregningen til de nærmeste naturarealer ligger under 1,0 kg N/ha/år.

Bilag IV-arter, artsfredninger og rødlistearter

En række dyr og planter, der er omfattet af habitatdirektivets bilag IV, kan have levested, fødesøgningsområde eller sporadisk opholdssted på eller omkring landbrugsejendomme og deres tilhørende arealer.

Ved søgning på naturdata.dk er der fundet en bilag IV art i nærheden af stalden, Odder:

Bortset fra ovennævnte har ansøger ikke kendskab til andre registreringer af planter og dyr, som er omfattet af artsfredninger eller optaget på nationale eller regionale rødlistepå eller i nærheden af husdyrbrugets anlæg og udbringningsarealer. Det vurderes, at en række af arterne med stor sandsynlighed forekommer i området.

Det vurderes at der ved genetablering af husdyr i staldene ikke vil ske en belastning af naturområder eller bilag IV arter.

Materielle goder, kulturarv og landskabet

Der er taget højde for påvirkningen af materielle goder, kulturarv og landskabet. Det vurderes, at ingen af disse tre parametre vil blive påvirket væsentligt i forbindelse med at ejendommens drift fremover.

Bedste tilgængelige teknik (BAT)

Med begrebet BAT menes den teknik, som mest effektiv giver et højt beskyttelsesniveau for miljøet som helhed, og som samtidig er afvejet i forhold til fordele og økonomiske udgifter.

Ansøgere om miljøtilladelse/miljøgodkendelse af husdyrbrug med en ammoniakemission højere end 750 kg NH₃-N/år, skal begrænse ammoniakforureningen ved anvendelse af BAT. IE-brug skal også begrænse forurening ved anvendelse af BAT på andre områder end ammoniak. EU-kommissionen har i 2017 vedtaget bindende BAT-konklusioner for intensivt opdræt af fjerkræ eller svin (IE-brug).

Miljøstyrelsen har meldt ud, at kravene i BAT-konklusionerne i meget vid udstrækning allerede er indeholdt i den gældende lovgivning her i Danmark, og at kommunerne derfor ikke selv skal anvende BAT-konklusionerne, men i stedet anvende de regler i husdyrgødningsbekendtgørelsen og husdyrgodkendelsesbekendtgørelsen, der bliver fastsat med henblik på at implementere BAT-konklusionerne.

I Varde Kommunes vurdering af BAT indgår bl.a.

- EU-kommissionens BAT-konklusioner for intensivt opdræt af fjerkræ eller svin
- Miljøstyrelsens Teknologiliste
- Miljøstyrelsens Teknologiblade
- Bilag 3 i husdyrgodkendelsesbekendtgørelsen

I Varde Kommunes BAT-vurdering indgår ammoniak.

I det følgende redegøres der for ansøgers oplysninger om anvendelse af BAT, samt Varde Kommunes vurdering af om ansøger lever op til det niveau, som Varde Kommune fastlægger som BAT-niveauet for husdyrbruget.

7.23 BAT – Ammoniak

Varde Kommune/ansøger har beregnet projektets BAT-krav ud fra Bilag 3 i Husdyrgodkendelsesbekendtgørelsen, se tabel 6.

	Stalde	Lagre	Total
Samlet BAT krav (kg NH ₃ -N /år)	5303	1025	6328
Faktisk emission (kg NH ₃ -N /år)	5303	584	5888
Forskel (kg NH ₃ -N /år)	-	-	440
Vejledende BAT Overholdt?	-	-	Ja

Tabel 6. Husdyrbrugets samlede BAT-beregning, som viser at BAT-kravet er overholdt.

Samlet BAT-krav er beregnet til 6.328 kg NH₃-N og projektets faktiske ammoniakemission er på 5.888 kg NH₃-N. Projektet har således en total ammoniakemission, der er 440 kg NH₃-N mindre end det beregnede BAT-krav.

Varde Kommune vurderer på baggrund af ovenstående, at ansøger lever op til lovgivningens krav om BAT på punktet ammoniak.

Teltoverdækningerne indgår ikke i BAT-beregningen. Teltoverdækningerne er af hensyn husdyrbrugets ammoniakdeposition på naturområdet/mosen mod nord.

Ansøger lever op til Varde Kommunes BAT-krav for husdyrbruget. Varde Kommune vurderer på den baggrund, at ansøger i henhold til § 27 i Husdyrbrugloven har truffet de nødvendige foranstaltninger til at forebygge og begrænse forurening ved anvendelse af den bedste tilgængelige teknik.

Ansøger oplyser omkring BAT: *Fravalg af teknologi, svovlsyrebehandling af gylle.*

Varde Kommune kan tilslutte sig ansøgers fravalg af teknologier, fordi BAT er overholdt.

BAT daglig drift

Husdyrbruget og det tilhørende produktionsanlæg bygger på principper, der tilgodeser miljøet i det omfang loven tilsigter. Husdyrbrugets ansvarlige har fokus på, hvilke staldsystemer der er bedst anvendelige i relation til miljø, og dermed tab af ammoniak til omgivelserne, samt til dyrenes velfærd.

Husdyrbruget bliver drevet ud fra principperne om godt landmandskab og ansvarlig driftsledelse, således at anlægget giver anledning til mindst mulig miljøbelastning og færrest mulige gener for omgivelserne. Dette søges opnået ved bl.a. at reducere vand- og energiforbrug og ved reduktion af ammoniakfordampning fra staldene og lager.

Ansøger vurderer, at det er BAT at monitorere følgende procesparametre mindst en gang om året:

- Vandforbrug
- Energiforbrug
- Brændstofforbrug
- Antallet af indgående og udgående dyr og dødsfald.
- Foderforbrug
- Gødningsproduktion

BAT Fodring

For at undgå forkert fodring af dyrene bliver der løbende fulgt op på foderplanerne. Foderplanerne bliver udarbejdet sammen med faglige specialister med stort fokus på korrekt næringstoffordeling og energiindhold. Det vurderes at BAT for foder er opfyldt på ejendommen.

BAT Opbevaring af husdyrgødning

- Husdyrgødning/gylle opbevares i godkendt plads/beholder
- Der er tilstrækkelig opbevaringskapacitet på ejendommen, så den lagrede gylle kan udbringes i perioder, hvor der er optimale vækstbetingelser for den voksende afgrøde.
- Gyllen opbevares i stabile beholdere, der kan modstå mekaniske, termiske, samt kemiske påvirkninger.
- Beholdernes bund og vægge er tætte og beskyttede mod tæring.
- Gyllebeholdere tømmes regelmæssigt af hensyn til eftersyn og vedligeholdelse.
- Gylle kun omrøres umiddelbart før tømning af beholderen ved f.eks. tilførsel på marken.
- Gyllebeholdere er underlagt 10-års beholderkontrol og er under dagligt opsyn.
- Der foretages løbende eftersyn og vedligeholdelse af gyllebeholdere.
- Gylle suges fra de eksisterende beholdere og op i gyllevognen ved hjælp af en sugekran, der er påmonteret på gyllevognen. Sugekran minimerer risikoen for eventuelle uheld eller spild i forbindelse med påfyldningen af gyllevognen.

Det vurderes, at BAT for opbevaring af husdyrgødning er opfyldt på ejendommen.

8 Egenkontrol

Ansøgers redegørelse: *Management på husdyrbruget handler om at tilrettelægge arbejdet, så produktionen kører optimalt, samtidig med at forurening begrænses og anvendelsen af hjælpestoffer minimeres. Miljøstyrelsen har ikke fastsat vejledende BAT-standardkrav vedr. management. I henhold til EU's BREF notat af juli 2003 er godt landmandskab en vigtig del af BAT. I henhold til dokumentet er det BAT at:*

- *Identificere og implementere uddannelses- og træningsprogrammer for bedriftspersonale.*
- *Føre journal over vand- og energiforbrug, mængde af husdyrfoder og opstået spild*
- *Have en nødfremgangsmåde til at håndtere ikke planlagte emissioner og hændelser.*
- *Iværksætte et reparations- og vedligeholdelsesprogram for at sikre, at bygninger og udstyr er i driftsklar stand, samt at faciliteterne holdes rene.*
- *Planlægge aktiviteter på anlægget korrekt, såsom levering af materialer og fjernelse af produkter og spild*

For at sikre den bedst mulige drift på ejendommen gøres følgende:

- *Foder tilpasses løbende.*
- *Der er lavet beredskabsplan, der beskriver forholdsregler i forbindelse med uheld med kemikalier eller brand mv.*
- *Staldene gennemgås dagligt med henblik på at opdage lækager.*
- *Der foretages løbende service på elkabler og pumper af aut. installatør.*
- *Alle elinstallationer efterses hvert 5. år.*
- *Der foretages rengøring af arealer udenfor produktionsarealet hvis der har været dyr på disse i en kortere periode.*
- *Anlæg og tekniske installationer renses, vedligeholdes og udskiftes i en sådan grad, at det sikre korrekt brug og effekt.*
- *Alle aktiviteter planlægges grundigt.*
- *Affald fjernes løbende fra ejendommen.*
- *Autorisation til rottebekæmpelse på egne ejendommene.*

Varde Kommune vurderer egenkontrollen for dækkende.

9 Foranstaltninger ved ophør af produktion

Ansøgers redegørelse: *Ved ophør af produktionen bliver alle stalde rengjort. Gyllekummer tømmes og gyllebeholderen bliver revet ned, hvis den ikke kan bruges til opbevaring af gylle fra biogas eller andre ejendomme. Bygninger der ikke er anvendelige til andre formål, bliver revet ned eller ombygget. I forbindelse med tilpasning af de tomme bygninger vil der blive indhentet nødvendige tilladelser.*

Varde Kommune vurderer, at tiltagene er tilstrækkelige til at undgå forureningsfare.

10 Alternative muligheder

Ansøger oplyser: *Forud for planlægning af det ansøgte projekt er der overvejet flere alternative løsninger. Det har været på tale at oprette en malkekvægproduktion eller lave begge stalde til dybstrøelse. Det er dog vurderet at staldene bliver brugt mest fornuftigt ved at renovere dem som beskrevet i denne ansøgning.*

11 Nabo- / partshøring

Projektet er udover ansøger og dennes konsulent sendt til høring hos naboer/partner, som ejer en matrikel indenfor lugtkonsekvenszonen, som er 587 meter fra husdyrbruget, i perioden fra den 27. maj 2024 til og med den 28. juni 2024.

Sideløbende med nabo- / partshøring er der foretaget høring af offentligheden, ved at udkast til miljøgodkendelse sammen med ansøgning og miljøkonsekvensrapport har været lagt på Varde Kommunes hjemmeside under "Høringer".

I forbindelse med nabo- og partshøringen og høring af offentligheden har Varde Kommune ingen bemærkninger modtaget.

12 Samlet vurdering

Varde kommune vurderer:

Varde Kommune vurderer samlet, at det ansøgte projekt ikke vil medføre en væsentlig påvirkning af miljøet, naturen og naboerne sammenholdt med den nuværende produktion, hvis de i miljøgodkendelsen opstillede vilkår overholdes.

Varde Kommune vurderer, at der kan meddeles godkendelse til det ansøgte, da:

- Der er truffet de nødvendige foranstaltninger til at forebygge og begrænse forurening ved anvendelse af den bedste tilgængelige teknik.
- Husdyrbruget i øvrigt kan drives på stedet uden at påvirke omgivelserne på en måde, som er uforenelig med hensynet til omgivelserne.
- Udvidelse og drift af husdyrbruget ikke medfører væsentlige virkninger på miljøet.

Bilag 1 – Færdigmeldingsskema

Varde Kommune Teknik & Miljø Bytoften 2 6800 Varde	Forbeholdt kommunen <i>Ejendomsnummer: 573-</i> <i>Anlægsnummer i BBR:</i> <i>Godkendt i sag-nr.:</i> <i>Sagsbehandlers initialer:</i>
Oplysninger til BBR-registrering NÅR DU HAR FÆRDIGGJORT ETABLERING AF GYLLEBEHOLDER / ENSILAGEPLADS / MØDDINGSPLADS / KALVEPLADS / VASKEPLADS M.M. HAR VI BRUG FOR FØLGENDE OPLYSNINGER FOR AT FÅ ANLÆGGET REGISTRERET I BBR. (Én blanket pr. anlæg)	

Vejnavn og husnummer:	
Postnummer og by:	
Hvad omhandler oplysningerne: (sæt kryds)	Nyetablering: Udvidelse: Ændring:
Hvad er etableret/udvidet/ændret: (sæt kryds)	Ensilageopbevaringsanlæg: Møddingsplads: Gyllebeholder: Andet:
Byggedata:	Grundareal: Rumfang: Højde: Opførelsessår:
Placering: (sæt kryds) (Skitse som bilag)	Placering fremgår af ansøgningen: Vedlagt skitse over evt. ændret placering:

Ejers underskrift: Med min underskrift bekræfter jeg, at byggeriet er etableret i henhold til gældende lovgivning.	
Navn:	Telefonnummer:
Evt. e-mail:	Dato:
Underskrift:	

Skemaet sendes til: teknik@varde.dk.