

**Miljøgodkendelse til
Kurgård
Krarupvej 29
7800 Skive**



efter § 16 a til ændring og udvidelse af svinebrug

Meddelelsesdato 22. september 2020



1. Oplysninger om ansøger og ejerforhold

Bedrift:

Adresse:	Krarpvej 29, 7800 Skive
Ejendomsnummer	7790067459
Matr. nr.:	21a Hem By, Hem
CVR-nummer:	26052475

Ansøger, ejer af ejendommen, kontaktperson:

Navn:	Frederik Sørensen
Adresse:	Krarpvej 29, 7800 Skive

Konsulent:

Virksomhed:	Landbo Limfjord
Adresse:	Reservevej 85, 7800 Skive
Kontaktperson:	Jan Haarbo

Andre ejendomme:

Ikke samdrift	Hindborgvej 101, 7800 Skive Tolstrupvej 14, 7800 Skive
----------------------	---

Husdyrgodkendelse.dk

IT-skema nr:	216562 version 5 - Eksisterende stalde og udleveringsrum 216561 Scenarieregning til BAT 213257 Scenarieregning til trin 2 - med ny stald
IE-brug	Ja - Slagtesvin > 2.000 stipladser

Vigtige datoer:

Skive Kommune modtog ansøgningen	23. januar 2020
Offentlig annoncering i lokale ugeaviser	10. juni 2020
Offentlig annoncering på hjemmesiden	3. juni 2020
Udkast til naboer og andre berørte	13. august 2020
Partshøring af ansøger	13. august 2020
Godkendelsen blev meddelt og annonceret	22. september 2020
Klagefristen udløb	20. oktober 2020



2. Indholdsfortegnelse

1. OPLYSNINGER OM ANSØGER OG EJERFORHOLD	1
2. INDHOLDSFORTEGNELSE	2
3. KORT BESKRIVELSE AF ANSØGNINGEN	4
4. IKKE TEKNISK RESUMÉ	5
5. VILKÅR FOR HUSDYRPRODUKTION PÅ KRARUPVEJ 29, 7800 SKIVE	6
DRIFT OG INDRETNING	6
STALDE OG PRODUKTIONER.....	6
AMMONIAKREDUCERENDE TILTAG	7
LUGTREDUCERENDE TILTAG.....	8
HUSDYRGØDNING	8
VASKEPLADS OG AFLEDNING AF VASKEVAND	8
OLIETANKE	8
STØJ	8
STØV, LUGT OG SKADEDYR	9
OLIE, KEMIKALIER OG AFFALD	9
EGENKONTROL	9
6. GODKENDELSE OG LOVGRUNDLAG	11
LOVGIVNING VED IE-DIREKTIVET	11
7. DISPENSATION	12
8. UDNYTTELSE, KONTINUITET OG RETSBESKYTTELSE	13
UDNYTTELSE	13
KONTINUITET.....	13
RETSBESKYTTELSE	13
REVURDERING.....	13
9. ANDEN LOVGIVNING	13
10. HØRING, OFFENTLIGGØRELSE OG KLAGEVEJLEDNING	13
LISTE OVER INTERESSETER	14
11. BESKRIVELSE OG VURDERING AF HUSDYRPRODUKTION PÅ KRARUPVEJ 29, 7800 SKIVE ...3	
INDRETNING OG DRIFT	3
AFSTANDSKRAV OG LANDSKABELIGE VÆRDIER.....	5
KULTURMILJØ	6
BAT - AMMONIAK	7
NATUR OG HABITATOMRÅDER.....	9
NATURA 2000-OMRÅDER	12
BILAG IV ARTER	12
JORD	13
GRUNDVAND	13
OVERFLADEVAND	14
LUGT	14
BEFOLKNINGENS OG MENNESKERS SUNDHED.....	16
STØJ OG RYSTELSER.....	16
STØV.....	17
SKADEDYR OG UHYGIEJNISKE FORHOLD	18
TRANSPORT.....	18
LYSGENER	19
AFFALDSPRODUKTION	19



12. BAT	20
VANDFORBRUG	20
ENERGIFORBRUG	20
FODER	21
MANAGEMENT	21
13. OPHØR	22
14. KONKLUSION	22
15. BILAG OVERSIGT.....	23
BILAG 1: LOVGIVNING OG VEJLEDNING	24
BILAG 2: SITUATIONSPLAN FOR KRARUPVEJ 29, 7800 SKIVE	25
BILAG 3: BEDRIFTEN OG KATEGORI 1-NATUR OG HABITATOMRÅDER.....	26
BILAG 4: BEDRIFTEN OG §3 NATUR	27
BILAG 5: SKITSE AF PRODUKTIONSAREAL.....	28
BILAG 6: BEREGNING PÅ GYLLEKØLING	29

3. Kort beskrivelse af ansøgningen

Frederik Sørensen søger om godkendelse af eksisterende stalde og etablering af ny stald på Krarupvej 29, 7800 Skive.

Tidligere tilladelser/godkendelser/anmeldelser

- § 12 miljøgodkendelse fra 14. maj 2008 til 9.165 slagtesvin 30 – 105 kg
- Anmeldeordning om "fulde stalde" fra 9. september 2013 til 9.546 slagtesvin 32 – 109 kg
- Tillæg til § 12 miljøgodkendelse fra 16. august 2016 til 17.546 slagtesvin 32 – 115 kg
- Revurdering af § 12 miljøgodkendelse fra 2008. Den er meddelt den 16. august 2016.

Denne godkendelse omfatter:

- Staldafsnit 1 – 4
- Staldafsnit 5 – 6
- Staldafsnit 7 – 10

Derudover etableres i etape 2:

- Ny stald

Kortet herunder (se også bilag 2) angiver hvilke stalde og gødningsopbevaringsanlæg, der er med i godkendelsen. Der må derfor ikke være dyr i de øvrige bygninger på ejendommen.



Staldene er dels indrettet med fulldrænet gulv og dels med 25 – 49% fast gulv.

I alle stalde bliver der mulighed for flex til alle svin, dog er udleveringsramperne, der nu anvendes til bufferstier, angivet til slagtesvin.

Husdyrgødningen opbevares i:

- Gyllebeholder 1 på 3.068 m³ og med et overfladeareal på 722 m² med fast overdækning.
- Opbevaringslager 2 på 1.227 m³ og med et overfladeareal på 291 m² uden fast overdækning.



4. Ikke teknisk resumé

Den eksisterende miljøgodkendelse er meddelt i 2008 og gav tilladelse til 6.975 slagtesvin (32-105 kg).

Krarpvej 29 er i dag miljøgodkendt til en produktion på 17.546 stk. slagtesvin (32-115 kg), som kommunen godkendte den 16. august 2016.

Frederik Sørensen ønsker i trin 1 at få godkendt de eksisterende stalde efter den nye husdyrgodkendelses lov efter m² princippet, så der kan opnås en miljøgodkendelse til en fleksibel produktion af svin i eksisterende stalde. Der opføres ikke nye bygninger, men nogle udleveringsstier tages i anvendelse som bufferstier.

I trin 2 ønskes der godkendt en ny stald, som skal opføres øst for eksisterende stalde.

Det samlede produktionsareal er i trin 1 på ca. 2.978 m² til produktion af svin og i trin 2 på 4.358 m².

Fleksibilitet i den ansøgte produktion

Beregningerne er lavet, så der tages højde for de værst tænkelige emissioner af ammoniak og lugt ved evt. ændringer af staldene.

Konsekvenser for omkringboende, natur og miljø

Det er i miljøkonsekvensrapporten vurderet, hvilke konsekvenser det ansøgte vil have for omkringboende og for naturen og miljøet i området.

Lugt

Beregningerne viser, at alle lovens krav til den maksimale lugtpåvirkning af naboer, samlet bebyggelse og byer er overholdt.

Landskab

Det ansøgte vil ikke få nogen indvirkning på landskabet i området, da den nye stald ligger øst for eksisterende stalde og langt fra nærmeste naboer mod vest, og mod øst er staldene dækket af terrænet.

Påvirkning af natur

Beregningerne viser, at hverken natur beskyttet efter danske nationale regler eller efter EU-regler, vil modtage mere ammoniak end de grænser, der er sat herfor i lovgivningen.

Bedste tilgængelige teknik (BAT)

For husdyrbrug er der krav om altid at anvende den bedst tilgængelige teknik. I forhold til at begrænse ammoniakfordampningen er dette i lovgivningen omsat til et bestemt krav til mængden af ammoniak, der må komme fra husdyrbruget. I trin 1 øges den nuværende gyllekøling.

I trin 2 etableres der gyllekøling i den nye stald, og der gyllekøles mere i de eksisterede stalde.

Alternative teknologier og placeringen

I forbindelse med ansøgningen er flere forskellige ammoniakreducerende teknologier blevet overvejet, herunder bl.a. forsuring og luftrensning.

I sidste ende er valget dog faldet på gyllekøling, som reducerer både lugt og ammoniak, da man kan bruge overskudsvarmen, og at det er en driftssikker teknologi, man bruger i forvejen.

Alternativ placering af stalden

Placering mod øst ved siden af gyllebeholderen er valgt, da man undgår at skulle fjerne jord fra en bakketop, samt at der er mulighed for at have en mellemgang til den eksisterende stald.

En placering vest for eksisterende stalde, ville betyde, at man ikke kunne have en mellemgang til de eksisterende stalde, da der ville være en kørevej imellem.



5. Vilkår for husdyrproduktion på Krarupvej 29, 7800 Skive

Drift og indretning

1. Vilkårene i denne godkendelse skal være overholdt, når godkendelsen meddeles.
2. Tilladelse til trin 2 – etablering af Ny stald bortfalder, hvis den ikke er bygget og taget i brug senest 6 år efter, at godkendelsen er meddelt.
3. Godkendelsen skal altid være tilgængeligt på landbruget. Den ansvarlige for driften og de øvrige ansatte skal kende vilkårene i denne.
4. Ved husdyrbrugets overdragelse (f.eks. nyt CVR-nr.) eller ved dyreholdets ophør, så skal Skive Kommune orienteres.
5. Der skal være en beredskabsplan på ejendommen. Beredskabsplanen skal altid være tilgængelig og placeret således, at alle ansatte på ejendommen har fri adgang til den. Alle ansatte skal være bekendt med beredskabsplanens indhold og placering. Beredskabsplanen skal opdateres efter behov og forevises tilsynsmyndigheden ved forlangende.

Ophør

6. Ophør af drift af stalde eller gødningsopbevaringsanlæg skal meddeles til Skive Kommune.
7. Når en stald eller gødningsopbevaringsanlæg ikke længere anvendes, så skal alt husdyrgødning, foderrester og spildevand fjernes og stald/gødningsopbevaringsanlæg skal rengøres.
8. Ved ophør som husdyrbrug, så skal alt farligt affald vedrørende husdyrbruget afleveres i henhold til Skive Kommunes affaldsregulativ.

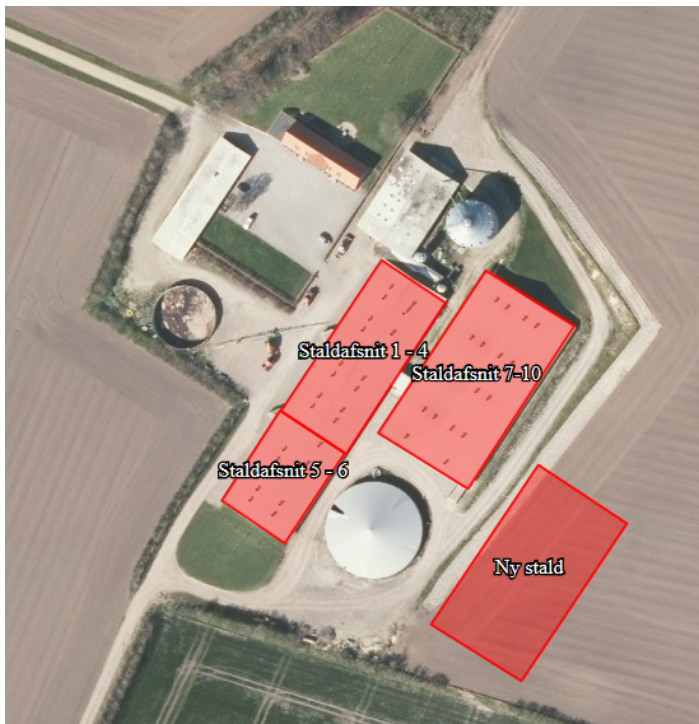
Dispensation

9. Den nye stald må etableres indtil 10 meter fra naboskel.
10. Der må ikke etableres vej, udlevering-/indleveringsrampe, vaskeplads eller oplagsplads syd for den nye stald.

Stalde og produktioner

11. Godkendelsen omfatter følgende stalde med det angivne produktionsareal.

Staldafsnit	Størrelse m ²	Produktionsareal m ² /%	Gulvtype	Dyretype
Trin 1				
Staldafsnit 1 - 4	1.385	67/4,8	Drænet gulv og spalter (33%/67%)	Slagtesvin
		931/67	Fulldrænet gulv	Alle svin
Staldafsnit 5 - 6	818	549/67	Delvis spaltegulv 25 – 49 %	Alle svin
Staldafsnit 7 - 10	2.019	70/3,5	Drænet gulv og spalter (33%/67%)	Slagtesvin
		1.361/67	Delvis spaltegulv 25 – 49 %	Alle svin
Trin 2				
Ny stald	2.004	1.380/69	Delvis spaltegulv 25 – 49 %	Alle svin



12. Staldene skal være indrettet med de gulvtyper, som angivet i skemaet ovenover.
13. Stalde med delvis spaltegulv skal have minimum 25 % fast gulv.
14. Alle stalde skal have mekanisk ventilation og afkast skal være i kip.

Ammoniakreducerende tiltag

Trin 1:

Gyllekøling i "Staldafsnit 5-6", og i "Staldafsnit 7-10 (25-49% fast gulv)". Vilklårene træder i kraft, når godkendelsen meddeles.

15. Gyllekanaler i "Staldafsnit 5-6" og i "Staldafsnit 7-10 (25-49% fast gulv)" i alt 1.794 m², skal forsynes med køleslanger, der forbindes med en varmepumpe.
16. Varmepumpen skal levere en gennemsnitlig køleydelse på mindst 18 W/m² i 6.000 timer.
17. Varmepumpen skal være forsynet med en timetæller på kølesiden til dokumentation af årlig driftstid.
18. Den årlige driftstid skal være mindst 6.000 timer med en varmepumpe, der har en køleeffekt på 32,3 kW.

Trin 2:

Gyllekøling i "Staldafsnit 5-6", og i "Staldafsnit 7-10 (25-49% fast gulv)" og "Ny stald". Vilklårene træder i kraft, når "Ny stald" er etableret og tages i brug.

19. Alle gyllekanaler i "Staldafsnit 5-6", og i "Staldafsnit 7-10 (25-49% fast gulv)" og "Ny stald" i alt 2.388 m² skal forsynes med køleslanger, der forbindes med en varmepumpe.
20. Varmepumpen i disse staldafsnit skal levere en køleydelse på mindst 26 W/m² i 8.760 timer.
21. Varmepumpen skal være forsynet med en timetæller på kølesiden til dokumentation af årlig driftstid.
22. Varmepumpen eller varmepumperne skal leveres en køleeffekt på mindst 62,1 kW.
23. Varmepumperne skal være i drift hele året (8,760 timer)



Fælles vilkår til gyllekøling.

24. Gyllekølingsanlægget skal være forsynet med et trykovervågningssystem, en alarm samt en sikkerhedsanordning, der i tilfælde af lækage stopper gyllekølingsanlægget. Gyllekølingsanlægget må ikke kunne genstarte automatisk.
25. Vedligeholdelse af gyllekølingsanlægget skal ske i overensstemmelse med producentens vejledning. Vejledningen skal opbevares på husdyrbruget.
26. Ved udskiftning af varmepumpen, skal dokumentation for køleeffekt på gyllekøleanlæg sammen med datablad for varmepumpen indsendes til kommunen før anlægget tages i drift.

Lugtreducerende tiltag

Vilkår til gyllekøling træder i kraft, når "Ny stald" i trin 2 tages i brug.

27. Gyllekanalerne skal være med rørudslusning.
28. Gyllekølingen skal være i brug hele året i 8.760 timer i trin 2.

Vilkår til hyppig udslusning træder i kraft, når "Ny stald" i trin 2 tages i brug.

29. Gyllen i gyllekanalerne med drænet gulv og spalter skal udsluses mindst hver 7. dag.
30. Udslusning skal foretages mellem kl. 8 og 16 og må ikke foretages på lørdage eller søn- og helligdage.

Husdyrgødning

31. Opbevaringslager 2 på 1.227 m³ må maksimalt have et overfladeareal på 291 m².
32. Gyllebeholder 1 på 3.068 m³ må maksimalt have et overfladeareal på 722 m². Den skal forsynes med fast overdækning i form af teltoverdækning med indvendigt skørt.
33. Åbning af teltdugen må kun ske i forbindelse med omrøring, tømning og udbringning af gylle, og den skal lukkes igen umiddelbart efter.
34. Skader på teltoverdækningen skal repareres inden for en uge efter skadens opståen. Såfremt en skade ikke kan repareres inden for en uge, skal der indgås aftale om reparation inden to hverdage efter skadens opståen. Tilsynsmyndigheden underrettes straks herom.
35. Håndtering af gylle/fast husdyrgødning skal foregå under opsyn.
36. Påfyldning af gyllevogne/lastbiler skal foregå på en plads med afløb til opsamlingsbeholder for flydende husdyrgødning eller med gyllevogne, der har pumpe og returløb.
37. Husdyrbruget skal have en opbevaringskapacitet på minimum 9 måneder.
38. Hvis produktionen i staldene ændres, så skal der indsendes en kopi af kapacitetserklæringen til Skive Kommune.

Vaskeplads og afledning af vaskevand

39. Al indvendig rengøring af dyretransportvogne, og al vask og rengøring af maskiner og redskaber med husdyrgødning eller foder skal foregå på en støbt plads med fast bund. Afledning af vaskevandet skal ske til en opsamlings- eller gyllebeholder.

Olietanke

40. Tankning af diesel- og fyringsolie skal til enhver tid ske på en plads med fast og tæt bund. Pladsen skal være overdækket. Der skal være opsyn under hele tankningen.

Støj

41. Husdyrbrugets samlede bidrag til støjbelastningen i omgivelserne må ikke overstige følgende værdier, målt ved nabobeboelser eller deres opholdsarealer, angivet som det ækvivalente, konstante, korrigerede støjniveau målt i dB(A). Tallene i parentes angiver midlingstiden¹ inden for den pågældende periode:

¹ Midlingstiden er gennemsnitlig støj over tid kombineret med middelværdien over tid.



	Tidsrum	Støjniveau i åbent land	Midlingstid
Dag	Kl. 07-18	55 dB(A)	(8 timer)
Aften	Kl. 18-22	45 dB(A)	(1 time)
Nat	Kl. 22-07	40 dB(A)	(1/2 time)
Lørdag	Kl. 07-14	55 dB(A)	(7 timer)
Lørdag	Kl. 14-22	45 dB(A)	(4 timer)
Søn- og helligdage	Kl. 07-22	45 dB(A)	(8 timer)

42. Støj fra husdyrbruget må i natperioden (kl. 22 – 07) ikke overstige 55 dB(A) i det åbne land målt som spidsværdi.
43. Skive Kommune kan bestemme, at husdyrbruget skal dokumentere, at grænseværdierne for støj er overholdt, dog højst 1 gang årligt. Dokumentationen skal sendes til tilsynsmyndigheden sammen med oplysninger om driftsforholdene under målingen/beregningen. Målingerne/beregningerne skal udføres og rapporteres som "Miljømåling – ekstern støj" af en enhed, som er optaget på Miljøstyrelsens liste over godkendte laboratorier. Virksomhedens støj skal dokumenteres ved måling eller efter gældende vejledninger fra Miljøstyrelsen, pt. Nr. 6/1984 om Måling af ekstern støj og nr. 5/1993 om Beregning af ekstern støj fra virksomheder.

Målingerne/beregningerne skal foretages på/for de mest støjbelastede områder udenfor virksomhedens grund og under de mest støj belastede driftsforhold - eller efter anden aftale med miljømyndigheden.

Støv, lugt og skadedyr

44. Ventilationen skal holdes ren. Det skal rengøres minimum 1 gang årligt.
45. Foderspild, spild af husdyrgødning og lignende skal fjernes fra udleveringsrum, udenomsarealer og tilkørselsveje, så der ikke opstår støv og lugtgener eller tilhold af skadedyr.
46. Der skal være en god staldhygiejne i stalden. Fodringsanlæg skal holdes rent.
47. Fluebekæmpelse skal ske i overensstemmelse med retningslinjerne fra Institut for Agroøkologi, Aarhus Universitet.
48. Hvis Skive Kommune vurderer, at driften giver anledning til flere støv, lugt eller fluegener end forventet, så skal ejer af husdyrbruget få lavet en handlingsplan om, hvordan generne kan reduceres. Handleplanen skal godkendes af Skive Kommune, og derefter gennemføres. Udgifter til handleplanen og gennemførelse af den skal afholdes af husdyrbruget.

Olie, kemikalier og affald

49. Farlige produkter (kemikalier, insektgifte og olier) og farligt affald skal opbevares i beholdere beregnet til formålet og beholderne skal være tydeligt mærkede med indhold. Oplagspladsen skal være under tag og uden afløb. Den skal være indrettet, så lækage og spild kan opsamles. Der må ikke være risiko for, at spild kan forurene jord og grundvand. Opsamlingskapaciteten skal svare til volumen af den største beholder. Der må ikke være risiko for opsamling af slagregn og sne.

Egenkontrol

50. Der skal føres logbog over:

- Rengøring og vedligeholdelse af ventilationsanlæg.
- Kvittering for aflevering af farligt affald.
- Fluebekæmpelse i stalden i forbindelse med handleplanen jf. vilkår om handleplan for fluebekæmpelse.



Gyllekøling:

- Der skal indgås en skriftlig aftale med en godkendt montør med VPO certifikat eller tilsvarende certificering om kontrol og service af gyllekølingsanlægget mindst én gang årligt. Den årlige kontrol skal som minimum bestå af følgende: - afprøvning og funktionssikring af trykovervågningsystemet, alarmerne samt sikkerhedsanordningen, kontrol af kølekredsens ydelse, aflæsning og registrering af driftstimer på kølekredsen.
- Enhver form for driftsstop skal noteres i logbog med angivelse af årsag og varighed. Tilsynsmyndigheden skal underrettes ved driftsstop, der har en varighed på mere end 2 uger.

Hyppig udslusning:

- Der skal en gang i kvartalet skal der hentes en log fra Biogasanlægget over afhentning af gylle fra ejendommen.
- Registreringen skal opbevares på husdyrbruget i mindst fem år og forevises tilsynsmyndigheden på forlangende.

Overdækning af gyllebeholder:

- Der skal føres en logbog for gyllebeholder 1, hvori eventuelle skader på teltoverdækningen noteres med angivelse af dato for skaden samt dato for reparation. Logbogen skal opbevares på husdyrbruget i mindst fem år og forevises på tilsynsmyndighedens forlangende.



6. Godkendelse og lovgrundlag

Skive Kommune meddeler hermed godkendelse til fleksibel svineproduktion og etablering af stald på Krarupvej 29, 7800 Skive.

Godkendelsen er meddelt på grundlag af oplysningerne i ansøgningen og på ovenstående vilkår, og husdyrbruget skal fremover drives efter disse.

Ansøgningen er behandlet efter husdyrloven og tilhørende bekendtgørelser:

- Lov om husdyrbrug og anvendelse af gødning m.v., nr. 1572 af 20. december 2006, jf. lovbek. nr. 520 af 1. maj 2019.
- Bekendtgørelse om godkendelse og tilladelse m.v. af husdyrbrug, nr. 1261 af 29. november 2019.
- Bekendtgørelse om miljøregulering af dyrehold og om opbevaring og anvendelse af gødning, nr. 904 af 16. juni 2020.

Husdyrbruget er omfattet af § 16 a i husdyrloven.

Andre ejendomme

Frederik Sørensen har også svineproduktion på Hindborgvej 101 ca. 1,5 km fra produktionen på Krarupvej 29. Desuden lejer Frederik Sørensen staldene på Tolstrupvej 14, der ligger ca. 1,5 km fra gården, men der køres ikke foder eller gylle dertil.

Der flyttes ikke dyr mellem ejendommene, og de er ikke forbundet teknisk, og der køres kun foder og gylle til Hindborgvej 101.

Det vurderes at Krarupvej 29 er en selvstændig produktion og er ikke hverken teknisk eller miljømæssigt forbundet med andre produktioner.

Lovgivning ved IE-direktivet

Husdyrbruget har mere end 2.000 stipladser til slagtesvin. Derfor er det omfattet af IE-direktivet.

Miljøledelse

I forhold til IE-direktivet, så skal husdyrbruget have miljøledelse. Det betyder, at der skal formuleres en miljøpolitik og fastsættes miljømål. Derudover skal der laves en handleplan for at nå de fastsatte miljømål og minimum 1 gang årligt skal miljøarbejdet evalueres og systemet skal gennemgås.

Hændelser eller uheld

Hvis der sker hændelser eller uheld på husdyrbruget, som påvirker miljøet væsentligt, så skal Skive Kommune have besked. Det skal samtidig beskrives, hvilke tiltag der er sket for at begrænse miljøpåvirkningen fra hændelsen eller uheldet.

Manglende overholdelse af vilkår

Hvis der er vilkår i godkendelsen, som ikke kan overholdes i en kortere eller længere periode, så skal Skive Kommune have besked. Der skal samtidig redegøres for, hvilke tiltag, som husdyrbruget foretager, for at vilkårene igen kan overholdes.

Ophør

Hvis antallet af stipladser reduceres, så husdyrbruget ikke længere er omfattet af IE-direktivet, så skal Skive Kommune have besked senest 4 uger efter.

I forbindelse med dette, så skal der indsendes en kort beskrivelse af, om der kan være en risiko for, at jorden er forurennet fra driften af husdyrbruget.

Beskrivelsen skal indeholde:

- Hvilke farlige stoffer (olie og kemikalier), som har været anvendt på husdyrbruget.
- Hvordan de farlige stoffer er opbevaret.
- Hvordan de farlige stoffer er blevet brugt.
- Hvordan de farlige stoffer er bortskaffet.



Foder

Ved produktion af slagtesvin skal der anvendes fasefodring, reducere indholdet af råprotein ved hjælp af en god aminosyrebalance, eller ved at bruge et eller flere fodertilsætningsstoffer, der nedsætter den samlede mængde kvælstof og fosfor, der udskilles.

Det skal kunne dokumenteres, at der fodres som ovenfor nævnt. Dokumentationen skal opbevares i 5 år og kunne forevises på forlangende i forbindelse med tilsyn.

Årlig indberetning

Hvert år skal der indberettes egenkontrolvilkår til gyllekøling, overdækning af gyllebeholder og hyppig udslusning. Derudover indberettes dokumentation for miljøledelse og dokumentation for overholdelse af fodringskravene. Tallene skal hvert år sendes til Skive Kommune senest den 31. maj for det foregående år.

Offentliggørelse af ansøgningen

Ansøgningen er et IE-brug. Derfor har Skive Kommune informeret offentligheden om ansøgningen i lokale ugeaviser den 10. juni 2020 med en frist på 2 uger for at komme med bemærkninger eller spørgsmål. Der er også informeret på Skive Kommunes hjemmeside i perioden den 3. juni 2020 til den 24. juni 2020.

Skive Kommune har ikke modtaget bemærkninger eller spørgsmål i perioden. Der er ingen, som har anmodet om at få udkast til miljøgodkendelsen tilsendt i høringsperioden.

Orientering om udkast til naboer

Skive Kommune har orienteret naboer og andre berørte om udkastet til godkendelsen til husdyrbruget den 13. august 2020. Der var frist til at komme med bemærkninger den 14. september 2020.

Miljøkonsekvensrapport

Husdyrbruget på Krarupvej 29, 7800 Skive har over 2.000 stipladser til slagtesvin. Derfor skal husdyrbruget vurderes i forhold til VVM-direktivet. Det er ansøger, der har ansvaret for, at miljøkonsekvensrapporten er fuldstændig og af tilstrækkelig høj kvalitet. På Krarupvej 29, 7800 Skive er den udarbejdet af konsulent Jan Haarbo fra Landbo Limfjord. Miljøkonsekvensrapporten skal belyse de væsentligste miljøkonsekvenser ved husdyrbruget, og hvilke alternativer der er overvejet. Det betyder, at rapporten skal beskrive hvordan, husdyrbruget kan påvirke:

- 1) befolkning og menneskers sundhed
- 2) biologiske mangfoldighed med særlig vægt på kategori 1- og 2-natur samt bilag IV-arter
- 3) jordarealer, jordbund, vand, luft og klima
- 4) materielle goder, kulturarv og landskabet
- 5) samspillet mellem to eller flere af ovenstående faktorer
- 6) sårbarhed i forhold til risici for større ulykker eller katastrofer som følge af ovenstående

På baggrund af rapporten kan Skive Kommune stille vilkår til projektet, så negative miljøkonsekvenser undgås.

Miljøkonsekvensrapporten er gennemgået. Den er indarbejdet i godkendelsen i de enkelte afsnit. Den indeholder beskrivelser og vurderinger i henhold til ovenstående punkter. De enkelte afsnit i miljøkonsekvensrapporten fremgår af godkendelsen, og de bliver hver især efterfulgt af Skive Kommunes vurdering. Der er derfor stillet vilkår til husdyrbruget i denne miljøgodkendelse.

Skive Kommune vurderer herefter, at miljøkonsekvensrapporten er udarbejdet efter husdyrloven. Beskrivelser og vurderinger er fyldestgørende, og med de stillede vilkår vil der ikke være væsentlige negative konsekvenser ved landbruget.

7. Dispensation

Der er søgt om dispensation i forbindelse med denne godkendelse. "Ny stald" etableres indtil 10 meter fra naboskel. Der er ingen beboelser på nabomatriklen. Ansøger har redegjort for, at det ikke er muligt at placere stalden, så den kan overholde afstandskravet uden væsentlige meromkostninger til jordflytning



(3000 m² x 1,5 m x 25 kr/m²= 1.125.000 kr.) og etablering af ny fortank, hvis stalden ikke etableres i niveau med den eksisterende stald.

Hvis stalden skal placeres på linje med den eksisterende, så vil der også blive øgede omkostninger til lugtreducerende virkemidler, for at overholde lugtkravet til byzone.

Skive Kommune meddeler derfor dispensation til, at "Ny stald" kan placeres indtil 10 meter fra naboskel. Der er vilkår til arealanvendelsen mellem stalden og naboskellet.

Tidligere dispensationer

I 2004 blev der meddelt dispensation til, at gyllebeholderen kan placeres indtil 25 meter fra skel.

8. Udnyttelse, kontinuitet og retsbeskyttelse

Udnyttelse

Godkendelsen udnyttes, når den meddeles. Trin 1 er anvendelse af flex i eksisterende stalde og anvendelse af udleveringsrum til bufferstalde.

Trin 2 skal udnyttes inden 6 år efter, at godkendelsen er meddelt. Trin 2 er udnyttet, når "Ny stald" er etableret og færdigmeldt.

Vilkårene i godkendelsen skal derfor være overholdt, når godkendelsen meddeles, bortset fra vilkårene til trin 2, der skal overholdes, når "Ny stald" er færdigmeldt.

Kontinuitet

Hvis godkendelsen ikke udnyttes fuldt ud i 3 på hinanden følgende år, så bortfalder den del, der ikke udnyttes. Et produktionsareal bliver udnyttet fuldt ud, når mindst 25 % af arealet udnyttes med mindst 50 % af det mulige indenfor rammerne af dyrevelfærdskrav eller andre relevante krav.

Retsbeskyttelse

Der er 8 års retsbeskyttelse efter at godkendelsen er meddelt. Vilkårene kan dog til enhver tid ændres, hvis der er fremkommet nye oplysninger om forureningens skadelige virkning, hvis forureningen medfører skadevirkninger, der ikke kunne forudses ved godkendelsens meddelelse, eller hvis forureningen i øvrigt går ud over det, som blev lagt til grund ved godkendelsens meddelelse.

Revurdering

Godkendelsen skal revurderes 8 år efter, at den meddelt. Herefter skal den revurderes minimum hvert 10. år. Hvis der vedtages nye BAT-konklusioner for branchen, så skal BAT være implementeret på husdyrbruget senest 4 år efter offentliggørelsen af BAT-konklusionen.

Skive Kommune forventer at revurdere denne godkendelse første gang i 2028.

9. Anden lovgivning

Der er ikke søgt om godkendelse af andre aktiviteter efter husdyrloven eller miljøbeskyttelsesloven.

Vi gør derfor opmærksom på, at godkendelsen ikke omfatter tilladelser efter anden lovgivning. Så eventuelle byggetilladelser, afledning af tagvand, afledning af spildevand, tilladelse til anvendelse af gyllekøling til andre bygninger end stalde mm skal søges særskilt.

10. Høring, offentliggørelse og klagevejledning

Partshøring af ansøger

Frederik Sørensen har haft udkast til afgørelsen i partshøring fra den 13. august 2020 til 14. september 2020. Han har ikke indsendt bemærkninger til afgørelsen.

Orientering af naboer

Naboer, der har beboelse på nabomatriklen eller beboelse, der ligger indenfor lugtkonsekvensradius på 1040 meter fra produktionen er blevet hørt om udkast til miljøgodkendelse.



Følgende naboer har fået godkendelsen i høring fra den 13. august 2020 til den 14. september 2020.

Ballingvej 9	Krarpvej 27	Krarpvej 48
Ballingvej 11	Krarpvej 40	Krarpvej 50
Ballingvej 13	Krarpvej 42	Krarpvej 52
Ballingvej 15	Krarpvej 44	Krarpvej 54
Brøndumvej 21	Krarpvej 46	

Skive Kommune har derudover vurderet, om der er flere naboer, der skal orienteres om sagen. Naboer i husdyrlovens forstand defineres som ejere af ejendomme, der matrikulært grænser op til den ejendom, hvorpå anlægget er beliggende. Naboer skal orienteres, med mindre kommunen skønner, at det der er søgt om, har underordnet betydning for naboen. Det er kommunens opfattelse, at såfremt der på de tilstødende matrikler ikke er bebyggelse på både husdyrbrugets og nabovens matrikel, så har det ansøgte som udgangspunkt underordnet betydning. Ud fra den betragtning er der ikke foretaget orientering af flere naboer.

Naboerne har ikke indsendt bemærkninger til godkendelsen i høringsperioden.

Orientering af andre

Følgende interessenter er blevet hørt i 30 dage om udkastet til miljøgodkendelsen.

- Kulturarvsstyrelsen
- Museum Salling
- Embedslægeinstitutionen Midtjylland
- Danmarks Fiskeriforening
- Ferskvandsfiskeriforeningen
- Forbrugerrådet
- Arbejderbevægelsens Erhvervsråd
- Danmarks Naturfredningsforening
- Danmarks Sportsfiskerforbund
- Det Økologiske Råd
- Friluftsrådet
- Dansk Ornitologisk Forening

Interessenterne har ikke indsendt bemærkninger til udkastet i høringsperioden.

Offentliggørelse

Denne afgørelse bliver annonceret offentligt på Skive Kommunes hjemmeside den 22. september 2020 med en klagefrist på 4 uger.

Klagevejledning og søgsmål

Hvis du ønsker at klage over denne afgørelse, kan du klage til Miljø- og Fødevarerklagenævnet. Klagen skal indgives inden 20. oktober 2020.

Du klager via Klageportalen, som du finder via naevneneshus.dk, www.borger.dk eller www.virk.dk. Du logger på Klageportalen med NEM-ID. En klage er indgivet, når den er tilgængelig for Skive Kommune via Klageportalen. Når du klager, skal du betale et gebyr på 900,- kr. for borgere og 1.800,- kr. for virksomheder, organisationer og offentlige myndigheder.

I Klageportalen sendes din klage automatisk først til Skive Kommune. Hvis Skive Kommune fastholder afgørelsen, sender Skive Kommune klagen videre til behandling i nævnet via Klageportalen. Du får besked om videresendelsen.

Miljø- og Fødevarerklagenævnet afviser din klage, hvis du sender den uden om klageportalen, medmindre du er blevet fritaget for brug af klageportalen. Hvis du ønsker at blive fritaget for at bruge klageportalen, skal du sende en begrundet anmodning via mail til Miljø- og Fødevarerklagenævnet. Nævnet afgør herefter, om du kan fritages for at bruge klageportalen. Se betingelserne for at blive fritaget på <https://naevneneshus.dk>

Du kan få afgørelsen prøvet ved domstolene. Det skal ske senest 6 måneder efter, afgørelsen er meddelt.

Liste over interessenter

- Kulturarvsstyrelsen
- Museum Salling



- Embedslægeinstitutionen Midtjylland
- Danmarks Fiskeriforening
- Ferskvandsfiskeriforeningen
- Forbrugerrådet
- Arbejderbevægelsens Erhvervsråd
- Danmarks Naturfredningsforening
- Danmarks Sportsfiskerforbund
- Det Økologiske Råd
- Friluftsrådet
- Dansk Ornitologisk Forening

Godkendelsen er udarbejdet af:

Skive Kommune
Byg og Miljø
Rådhuspladsen 2
7800 Skive

Sagsbehandler: Kirsten Brødbæk
Kvalitetskontrol: Katarina Sandberg
Sagsnummer: 779-2020-2799

Tilsynsmyndighed:

Skive Kommune
Byg og Miljø
Rådhuspladsen 2
7800 Skive

Med venlig hilsen

Kirsten Brødbæk
Miljøtekniker



11. Beskrivelse og vurdering af husdyrproduktion på Krarupvej 29, 7800 Skive

Skive Kommune har i det nedenstående vurderet miljøpåvirkningen ved driften af dyreholdet og etablering af "Ny stald". Beskrivelse af forholdene fremgår af ansøgningen, miljøkonsekvensrapporten og ved supplerende oplysninger. Vurderingerne foretages på baggrund af miljøkonsekvensrapporten, Skive Kommunes oplysninger om natur- og miljøforhold i området, og på områdets sårbarhed over for påvirkninger fra husdyrbruget. Der er inddraget oplysninger fra kommuneplanen og vand- og naturplanerne.

Indretning og drift

Bygningsmæssige ændringer og anlægsarbejde

Driftsbygningerne på Krarupvej 29 kommer til at bestå af følgende stalde:

Detaljeret oversigt over stalde og gulvtyper kan ses i nedenstående skema for trin 1:

Stalde og produktioner						
Staldnavn	Staldstørrelse (m ²)	Ventilation	Kildehøjde	Produktion	Antal måneder udegående	Produktionsareal (m ²)
Ansøgt drift						
Staldafsnit 1 - 4	1385	Mekanisk ventilation	6 m	(#253296) Slagtesvin. Drænet gulv + spalter (33 %/ 67%)	0	67
				(#253293) Flexgruppe: Alle svin; Fulldrænet gulv (kummer under hele arealet)	0	931
Staldafsnit 5 - 6	818	Mekanisk ventilation	6 m	(#253297) Flexgruppe: Alle svin; 25-49 % fast gulv	0	549
Staldafsnit 7-10	2019	Mekanisk ventilation	6 m	(#253302) Slagtesvin. Drænet gulv + spalter (33 %/ 67%)	0	70
				(#253300) Flexgruppe: Alle svin; 25-49 % fast gulv	0	1361
Sum						2978

Og i nedenstående skema for trin 2 med en ny stald:

Stalde og produktioner						
Staldnavn	Staldstørrelse (m ²)	Ventilation	Kildehøjde	Produktion	Antal måneder udegående	Produktionsareal (m ²)
Ansøgt drift						
Staldafsnit 1 - 4	1385	Mekanisk ventilation	6 m	(#200985) Slagtesvin. Drænet gulv + spalter (33 %/ 67%)	0	67
				(#200983) Flexgruppe: Alle svin; Fulldrænet gulv (kummer under hele arealet)	0	931
Staldafsnit 5 - 6	818	Mekanisk ventilation	6 m	(#200987) Flexgruppe: Alle svin; 25-49 % fast gulv	0	549
Staldafsnit 7-10	2019	Mekanisk ventilation	6 m	(#200992) Slagtesvin. Drænet gulv + spalter (33 %/ 67%)	0	70
				(#200990) Flexgruppe: Alle svin; 25-49 % fast gulv	0	1361
Ny stald	2004	Mekanisk ventilation	6 m	(#205163) Flexgruppe: Alle svin; 25-49 % fast gulv	0	1380
Sum						4358

**Beskrivelse af gyllehåndtering og opbevaring**

Ejendommens 2 gyllebeholder er på i alt ca. 4.295 m³, desuden råder man over en lejet gyllebeholder på 3.000 m³ på Lybyvej 9 A.

Beholderne på Krarupvej 29 er placeret syd for driftsbygningerne, som er vist på fremsendte plantegning. Den lille beholder er med naturligt flydelag og den store med teltoverdække. Der er ingen vandløb, åbne grøfter eller dræn indenfor en afstand af min. 200 m. af beholderne, og der er ikke kraftigt fald mod disse.

Beholdernes bund og vægge er tætte og beskyttede mod tæring. Derudover tømmes de som hovedregel 1 gang årligt af hensyn til eftersyn og vedligeholdelse.

Der er lavet en samlet beregning (Krarupvej 29 og Hindborgvej 101) af opbevaringskapaciteten på 9,3 måneder med en samlet produktion på 33.000 slagtesvin (se bilag).

Håndtering af husdyrgødning på ejendommen sker i overensstemmelse med lovens krav. Der er indført procedurer og foretaget diverse foranstaltninger for at begrænse uheld og omfanget af eventuelle uheld.

- Pumpning af gylle sker under overvågning.
- Læsning af gyllevogne sker med sugekran og foregår under overvågning.

Vurdering

Det vurderes, at gyllen opbevares og håndteres på en måde, som minimerer risikoen for gylleuheld på ejendommen. Opbevaring og håndtering af husdyrgødningen forventes ikke at medføre gener, der kan have en væsentlig negativ indvirkning på miljøet.

Uheld og driftsforstyrrelser

Ved evt. uheld med teltoverdækningen udbedres skaden, og så kontaktes leverandøren, så den kan repareres hurtigst muligt. Hvis der konstateres driftsforstyrrelser på gyllekølingen, noteres det i logbogen, og så kontaktes leverandøren af gyllekølingen, så fejlen kan blive fundet.

Skive Kommunes vurdering

Ovenstående stalde indgår i godkendelsen. Skive Kommune har gennemgået de eksisterende stalde sammen med Landbo Limfjord og ansøger. Oversigt over produktionsarealet kan derfor ses i bilagene.

Staldtyperne er for det ældste staldafsnit (1-4) er drænet gulv med spalter. For de øvrige er det delvis spaltegulv (bortset fra et udleveringsareal, der nu anvendes som bufferstier) med 25 – 49% fast gulv.

Drivgange, opsamlingsarealer og andre lignende områder, der ikke medregnes som produktionsareal, skal rengøres grundigt efter, at dyrene har forladt arealet. Rengøringen skal foretages senest:

- 4 timer efter, at dyrene har forladt arealet, hvis dyrene har daglig adgang til arealet.
- 12 timer efter, at dyrene har forladt arealet, hvis dyrene ikke har daglig adgang til arealet.

Ejendommen er et slagtesvinebrug på 26,7 ha. Ejendommen har landbrugspligt. Derudover ejer og driver Frederik Sørensen også andre ejendomme. Byggeriet af en stald på cirka 2.000 m² er derfor erhvervsmæssigt nødvendigt for ejendommen.

I henhold til husdyrloven skal den ansvarlige for husdyrholdet give kommunen besked, hvis husdyrbruget giver anledning til forurening eller fare for forurening. Derfor skal den ansvarlige give besked, hvis der sker uheld, eller der er teknologi (f.eks. gyllekøling, overdækning af gyllebeholder, ugentlig afhentning af gylle og lign.), der ikke kører optimalt. Herefter skal den ansvarlige i samarbejde med kommunen sikre, at forureningen ophører hurtigst muligt evt. med anvendelse af en anden teknologi indtil driftstilstanden er normal.



Afstandskrav og landskabelige værdier

Miljøkonsekvensrapport – Ansøgers oplysninger og vurdering

Beskrivelse af ændringer

Krarpvej 29 ligger SØ for Hem i et område med landbrugsmarker.

I forbindelse med godkendelsens trin 1 opføres der ikke nye stalde eller bygninger.

De eksisterende stalde ønskes udnyttet mest muligt og godkendt efter den nye husdyrlov.

I trin 2 etableres der en ny stald med et 1.380 m² produktionsareal og med målene 33 m bredde og 60 m længde og med en maksimal kiphøjde på 7,3 meter. Stalden vil blive etableret ved siden af den seneste opførte stald mod øst, og den nye stald vil blive etableret i grå betonelementer, og taget skal være i grå eternit.

Etablering, udvidelse og ændring af anlæg, der medfører forøget forurening eller forøgede gener for omgivelserne skal overholde afstandskravene i lovens §§ 6 og 8. I nedenstående skema er anført afstandskravene samt den faktiske afstand til området fra den nye stald.

Husdyrgodkendelseslovens § 6		
Nærmeste	Afstand	Afstandskrav
Nabobeboelse (Krarpvej 50)	> 500 meter	50 meter
Byzone (Hem by)	> 900 meter	50 meter
Husdyrgodkendelseslovens § 7 og 8		
	Afstand	Afstandskrav
Ammoniak følsom natur	>1000 meter	10 meter
Fælles vandindvindingsanlæg	>1000 meter	50 meter
Vandløb (herunder dræn) (Krarp bæk)	>300 meter	15 meter
Offentlig/privat fællesvej (Krarpvej)	> 300 meter	15 meter
Levnedsmiddelvirksomhed	> 25 meter	25 meter
Beboelse på samme ejendom	> 90 meter	15 meter
Naboskel (matrikel 1b)	10 meter	30 meter

* Område i landzone, der ved lokalplan er udlagt til boligformål, blandet bolig og erhverv, rekreative formål eller til offentlige formål med henblik på beboelse, institutioner eller lignende eller område, der i kommuneplanens rammedel er udlagt til fremtidig byzone eller sommerhusområde

Der er tidligere givet dispensation til slagtesvinestalden (staldafsnit 5-6) og gyllebeholder for afstand til skel til matrikel 1b.

Der søges også om dispensation til skel (matrikel 1b som er en dyrket mark) for afstanden til skel mod syd til den nye stald, da en nordligere placering af den nye stalden vil betyde, at en stor mængde jord fra en bakketop skal fjernes, hvilket vil udgøre en stor udgift. Den nye stald ønskes placeret ca. 10 m fra skel og det sydlige dige.

Ved en placering af den ny stald mod nord (parallel med den nordlige endegavl) vil det medføre en ekstra udgift til fjernelse af jord på:



$3.000 \text{ m}^2 \times 1,5 \text{ m} \times 25 \text{ kr/m}^3 = 1.125.000 \text{ kr.}$

Hvis den nye stald ikke er i samme niveau som de eksisterende, så vil der også skulle investeres i en ny fortank, ellers risikerer man, at gyllen løber retur til staldene, der ligger i niveau.

Ved en nordlig placering af den nye stald, så ligger vi lige på lugtgrænsen til Hem by, så gavlene skal ligge lidt forskudt for at overholde lugt.

Som det fremgår af ovenstående, er alle øvrige afstandskrav i husdyrgodkendelseslovens §§ 6 og 8 overholdt.

Vurdering

Krarpvej 29 ligger i et område, der i kommuneplanen er udpeget som særligt værdifuldt landbrugsområde med høj dyrkningsværdi og stor husdyrtæthed.

Ejendommen ligger udenfor områder, der i kommuneplanen er udpeget som naturbeskyttelsesområde, økologisk forbindelsesområde og kulturhistorisk bevaringsområde. Der er ingen geologiske interesser i området, lige som der heller ikke er fredede områder eller natur- og vildtreservater. Nærmeste Natura 2000 område med habitatnatur, Karup Å, ligger mere end 3,5 km væk.

Samlet set vurderes det på baggrund af ovenstående, at Krarpvej 29 ikke er i konflikt med udpegninger i lokal- og kommuneplaner eller særlige naturhensyn.

De driftsmæssige ændringer vurderes derfor ikke at medføre en væsentlig forringelse af det landskabelige.

Skive Kommunes vurdering

Ejendommen ligger i Midtsalling. Midtsalling er de åbne vidder, industrilandbrugenes og vindmøllernes land. Jorden er frugtbar lerjord, terrænet er jævne plateauer, og der er derfor høj opdyrkningsprocent. Kun få landskabstræk adskiller det ene sted fra det andet oplevelsesmæssigt.

Kommunens byer ligger i Midtsalling, og kirkerne ses langvejs fra i det åbne agerland.

Området ved Krarpvej 29 er et dallandskab, både med lange udfladede dalsider og med snævre slugter, der har stejle skrænter. Ingen hegn, men jorddiger mellem markerne. Ret få husmandsteder og gårde. Mose og eng i dalbunden.

Afstandskravene er beskrevet og vurderet i miljøkonsekvensrapporten. Skive Kommune har ikke yderligere bemærkninger til det og vurderer, at placeringen af den nye stald overholder afstandskravene (med dispensation til naboskel). Ejendommen påvirker ikke landskabet væsentligt, da den på grund af bakken er skjult og indpasset i landskabet.

Det vurderes, at stalden med de valgte farver og materialer ikke er markant i landskabet, og ejendommen fremstår som en samlet enhed. Skive Kommune vurderer ligeledes, at der kan meddeles dispensation til naboskel, og stalden med denne placering sikrer, at dyrene skal flyttes minimalt på husdyrbruget.

Kulturmiljø

Miljøkonsekvensrapport – Ansøgers oplysninger og vurdering

Gården er beliggende på matriklen 21a som er afgrænset af beskyttede diger mod nord, syd og vest for gården (se nedenstående kort over beskyttede diger).

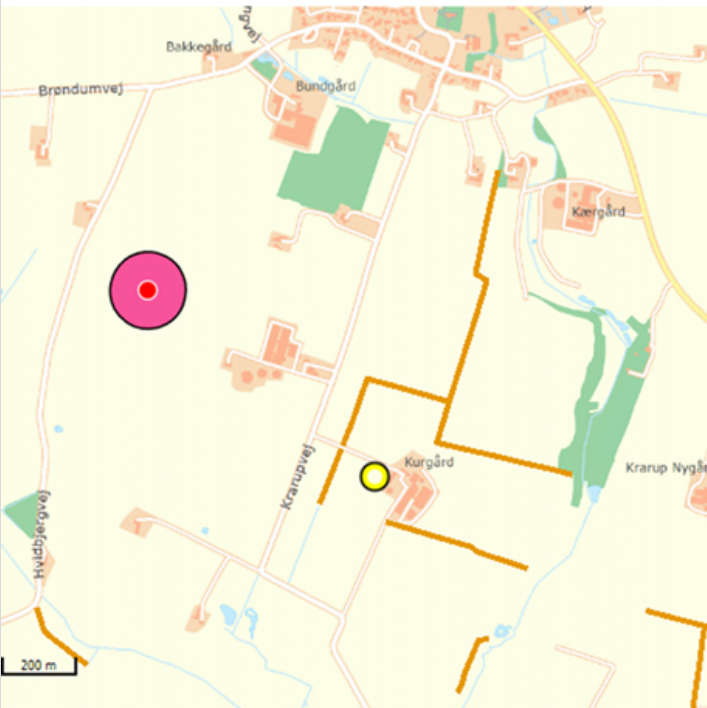
Fra den nye stald er der ca. 1 km til nærmeste fortidsminde. Der er ved opførelse af et maskinhus på ejendommen gjort fund fra oldtiden.

Anlæg og datering (1)

Diverse anlæg og genstande, uspec undergruppe, Oldtid (dateret 4000 f.Kr. - 1066 e.Kr.)
Fund af enkelte stolpehuller og kogestensgruber fra oldtid.

Undersøgelsehistorie (1)

2019 Museal besigtigelse
Journal nr.: SMS1607
Museum Salling
Overvågning af 1570 m² forud for anlæggelse af et maskinhus. Der blev fundet enkelte stolpehuller og kogestensgruber under overvågningen. Udateret-oldtid.



Fortidsminder

- Fredede
- Ikke fredede
- Udstrækning (vejledende)
- Beskyttelseslinier

Andet kulturarv

- Kulturarvsarealer
- Beskyttede sten- og jorddiger
- Fredede bygninger

Administrative grænser

- Kommunegrænser
- Sognegrænser
- Matrikel
- Ansvarsområder

Baggrundskort

- Vejkort
- Topografisk kort
- Luftfoto
- Høje målebordsblade (1842-99)
- Lave målebordsblade (1901-71)

Gennemsigtighed:

Skive Kommunes vurdering

Der er vilkår til, at der ikke må være kørsel mellem stalden og diget. Derfor vurderer Skive Kommune, at byggeriet af stalden ikke vil påvirke diget negativt.

Museet vil medvirke ved udgravningen til stalden. Derfor har Skive Kommune sikret, at kulturarvsarealet ikke påvirkes negativt.

BAT - Ammoniak

Miljøkonsekvensrapport – Ansøgers oplysninger og vurdering

Ammoniakemissionen fra husdyrbruget målt i kg NH₃-N for hhv. ansøgt drift, nudrift og 8-års drift kan ses i nedenstående skema:

**Trin1:**

Samlet BAT beregning ? i			
	Stalde	Lagre	Total
Samlet BAT krav (kg NH ₃ -N /år)	5746	261	6007
Faktisk emission (kg NH ₃ -N /år)	5737	261	5998
Forskel (kg NH ₃ -N /år)	-	-	9
Vejledende BAT Overholdt?	-	-	Ja

Trin 2 med ny stald:

Samlet BAT beregning ? i			
	Stalde	Lagre	Total
Samlet BAT krav (kg NH ₃ -N /år)	7501	261	7762
Faktisk emission (kg NH ₃ -N /år)	7495	261	7756
Forskel (kg NH ₃ -N /år)	-	-	6
Vejledende BAT Overholdt?	-	-	Ja

Bedriften anvender fasefodring tilpasset dyrenes behov i produktionsperioden, reducerer indholdet af råprotein ved hjælp af en god aminosyrebalance eller bruger et eller flere fodertilsætningsstoffer, der nedsætter den samlede mængde kvælstof og fosfor, der udskilles.

Fravalg

Forsuring af gyllen er fravalgt da det er dyrt og giver problemer med at afsætte gyllen til biogasanlæg. Der er valgt gyllekøling som reducerer lugten og ammoniak i staldene, da man kan bruge overskudsvarmen og at det er en driftssikker teknologi man bruger i forvejen. Luftrensning er fravalgt da det er dyrere i både anskaffelse og drift samt er en mindre driftssikker teknologi.

Vurdering

BAT-niveauet er udregnet i www.husdyrgodkendelse.dk til 6.007 kg NH₃-N/år. Med en samlet emission på 5.998 kg NH₃-N/år er BAT-niveauet overholdt i trin 1, med øget gyllekølings effekt i eksisterende stalde.

I trin 2 med ny stald:

Ny stald etableres med minimum 25 % fast gulv og gyllekøling.

BAT-niveauet er udregnet til 7.762 kg NH₃-N/år. Med en samlet emission på 7.757 NH₃-N/år er BAT-niveauet overholdt.

I ansøgningssystemet er det vist, at det ansøgte overholder alle lovens afskæringskriterier. På baggrund heraf vurderes det, at ammoniakemissionen fra det godkendte produktionsareal ikke vil påvirke miljøet i en væsentlig negativ retning eller menneskers sundhed.

Skive Kommunes vurdering

Der stilles vilkår til produktionsareal, staldtype, dyretype, gyllekøling og overdækning af en gyllebeholder.

Der er lavet en scenarieberegning med overdækning af gyllebeholder og gyllekøling indsat med 10% i 6.000 timer, som var vilkår i eksisterende godkendelse. Dette giver et BAT-krav på 5.783 kg NH₃-N/år for de eksisterende stalde og gyllebeholdere.



I trin 1 etableres 67 m² nye produktionsarealer i staldafsnit 1-4 med drænet gulv og spalter og 70 m² produktionsareal i staldafsnit 7- 10 med drænet gulv og spalter. BAT-krav for disse arealer er beregnet til 222 kg NH₃-N/år. I alt er BAT-kravet i trin 1 beregnet til 6.005 kg NH₃-N/år. Den samlede emission er beregnet til 5.998 kg NH₃-N/år. Derved er BAT overholdt med 7 kg i trin 1.

I trin 2 etableres yderligere 1.380 m² produktionsareal i ny stald med delvis spaltegulv. BAT-krav for disse arealer plus BAT-kravet for de 137 m² nye produktionsarealer fra trin 1 er beregnet til 1.972 kg NH₃-N/år. I alt er BAT-kravet i trin 2 beregnet til 7.755 kg NH₃-N/år. Den samlede emission er beregnet til 7.756 kg NH₃-N/år. Derved er BAT-kravet overskredet med 1 kg NH₃/år. Skive Kommune vurderer, at overskridelsen er baseret på usikkerheder og afrundinger i beregningerne.

Skive Kommune vurderer, at husdyrbruget har forholdt sig til BAT for ammoniak, og at de overholder miljøstyrelsens vejledende BAT-værdier.

Natur og habitatområder

Miljøkonsekvensrapport – Ansøgers oplysninger og vurdering

Tabet af ammoniak fra landbrugsvirksomheder vil afsættes i de omkringliggende naturområder, og kan medføre ændringer af kvælstofsårbare naturtyper, med faldende artsrigdom, og dominans af få ret almindelige plantearter til følge.

En oversigt over ammoniakbelastningen fra anlægget i trin 1 til nærliggende natur kan ses i nedenstående skema:

Samlet resultat af ammoniakberegninger ? i

Samlet emission: **5998,2** (kg NH₃-N/år) Meremission (8 års-drift): **2553,0** (kg NH₃-N/år) Meremission (nudrift): **215,7** (kg NH₃-N/år)

Oversigt af naturpunkter ? i

Navn:	Kategori:	Opretter:	Kumulation:	Ruhed natur:	Merdeposition (kg N/ha/år):		Totaldeposition (kg N/ha/år):
					8-års drift	Nudrift:	
Overdrev Nø	Kategori 2	Ansøger	0	Mk	0,0	0,0	0,0
Habitat	Kategori 1	Ansøger	0	Mk	0,0	0,0	0,0
Eng V	Kategori 3	Ansøger	0	Mk	0,5	0,0	1,2
Mose 700 m. N	Kategori 3	Ansøger	0	Mk	0,3	0,0	0,7
Mose 1200 V	Kategori 3	Ansøger	0	Mk	0,1	0,0	0,2
Mose 1100 m. S	Kategori 3	Ansøger	0	Mk	0,0	0,0	0,1
Mose ca. 700 m. NV.	Kategori 3	Ansøger	0	Mk	0,3	0,0	0,7
Mose Kat. 3 Vest 330 m	Kategori 3	Ansøger	0	Mk	0,7	0,1	1,5

Trin 1:

Kategori 1 natur giver totaldeposition 0 kg.

Kategori 2 natur bestående af et overdrev mod nordøst, men er beliggende over 6 km. fra gården og giver totaldeposition 0 kg.



Kategori 3 natur i området består af: en række mose-områder og en eng mod vest, men merdepositionen er på max. 1 kg, hvilket overholder gældende krav.

Ammoniak i Kat. 3 naturområderne er på mindre end 1 kg NH₃-N/år i merdeposition fra anlæggene i forhold til 8-årsdrift og nudrift.

Ændringen af produktionen vurderes derfor ikke at resultere i en væsentlig forringelse af naturområdernes naturkvalitet.

Trin 2:

Samlet resultat af ammoniakberegninger ? i

Samlet emission: **7755,5** (kg NH₃-N/år)

Meremission (8 års-drift): **4165,9** (kg NH₃-N/år)

Meremission (nudrift): **1973,0** (kg NH₃-N/år)

Oversigt af naturpunkter ? i

Navn:	Kategori:	Opretter:	Kumulation:	Ruhed natur:	Merdeposition (kg N/ha/år):		Totaldeposition (kg N/ha/år):
					8-års drift	Nudrift:	
Overdrev NØ	Kategori 2	Ansøger	0	Mk	0,0	0,0	0,0
Habitat	Kategori 1	Ansøger	0	Mk	0,0	0,0	0,0
Eng V	Kategori 3	Ansøger	0	Mk	0,9	0,4	1,5
Mose 700 m. N	Kategori 3	Ansøger	0	Mk	0,5	0,2	0,9
Mose 1200 V	Kategori 3	Ansøger	0	Mk	0,1	0,1	0,3
Mose 1100 m. S	Kategori 3	Ansøger	0	Mk	0,1	0,0	0,1
Mose ca. 700 m. NØ.	Kategori 3	Ansøger	0	Mk	0,5	0,2	0,9
Mose Kat. 3 Øst 330 m	Kategori 3	Ansøger	0	Mk	1,3	0,7	2,1

Vurdering

Kategori 1 natur giver totaldeposition 0 kg.

Kategori 2 natur bestående af et overdrev mod nordøst, men er beliggende over 6 km. fra gården og giver totaldeposition 0 kg.

Kategori 3 natur i området består af: en række moseområder og en eng mod vest, men merdepositionen er på mindre end 1 kg, hvilket overholder gældende krav.

I moseområdet øst er der i trin 2 en merdepositionen på 1,3 kg i 8 årsdrift. Men mosen har en ringe naturkvalitet og er ikke ammoniak følsom ifølge kommunens vurdering.

På baggrund af ovenstående vurderes det samlet set, at ammoniakemissionen fra husdyrbruget ikke vil medføre en væsentlig forringelse af miljøet.

Skive Kommunes vurdering

Der er en samlet ammoniakemission fra husdyrbruget på 7.755,5 kg NH₃-N/år, som er en forøgelse i forhold til nudriften på 1.973,0 og 8-års driften på 4.165,9 kg NH₃-N/år.



Nærmeste kategori 1 natur ligger i habitatområde Karup Å cirka 3,5 km sydøst for ejendommen. Totalbelastningen til dette område er 0 kg N/ha/år. Skive Kommune vurderer derfor, at afskæringskriteriet er overholdt, og husdyrbruget ikke vil påvirke området negativt.

Der er ingen kategori 2-natur nærmere end habitatområdet. Skive Kommune vurderer derfor, at kategori 2-natur ikke påvirkes af husdyrbruget.

Der er beregnet merdeposition for et naturpunkt i kategori 3-natur. En mose ca. 300 meter øst for ejendommen vil modtage en merdeposition på 1,3 kg N/ha/år. Da den beregnede værdi for merdeposition til naturområdet overstiger 1,0 kg N/ha/år, skal Skive Kommune vurdere, om der skal stilles vilkår til maksimal merdeposition. Følgende kriterier skal inddrages i vurderingen:

1. det pågældende naturområdes status i kommuneplanen, herunder særligt om det er omfattet af kommuneplanens udpegning af særlige værdifulde naturområder, rekreative områder og/eller værdifulde kulturmiljøer, samt kommuneplanens retningslinjer for varetagelsen af naturbeskyttelsesinteresserne, de rekreative interesser og de kulturhistoriske interesser,
2. om det pågældende område er omfattet af fredning, handleplan for naturpleje eller anden planlagt naturindsats,
3. det pågældende naturområdes naturkvalitet, og
4. kvælstofbidrag til området fra andre kilder, herunder om der er tale om et minivådområde eller et vådområde, som er udlagt med henblik på kvælstoffjernelse fra landbrugsjord, eller om området i øvrigt er påvirket fra markbidrag, eller for så vidt angår skove om de gødskes.

Ad. 1. Naturområdet er i kommuneplanen omfattet af følgende relevante udpegninger:

- Økologiske forbindelseslinjer

Udvidelsen af driften på ejendommen vurderes ikke at påvirke områdets funktion som økologiske forbindelseslinje. Ifølge kommunens retningslinjer for natur skal naturbeskyttelseshensynet gå forud for andre interesser.

Ad. 2. Området er ikke omfattet af fredning eller handleplan for naturpleje eller anden planlagt naturindsats.

Ad. 3. Mosen er besigtiget i sommeren 2017.

Mosen er kortlagt med tre registreringer, hvor alle er tilstandsvurderet efter undertypen *højstaude-/rørsump*. Naturtilstanden for mosen er vurderet til moderat-ringe (hhv. 100 % A-areal, 80 % A-areal og 20 % B-areal, 70 % A-areal og 30 % B-areal). For to af registreringerne er det noteret, at der er problemer med eutrofiering. Der er noteret flere problemarter (stor nælde, burre-snerre), men også stjernearter såsom top-star, kær-galtetand og kær-tidsel. Der er ikke registreret forekomst af kvælstoffølsomme arter.

Ad. 4. Baggrundsdepositionen for området er 13 kg N/ha/år (Danmarks Miljøportal). Tålegrænsen for mose og kær er 5-30 kg N/ha/år (Bak, J.L. 2018, Opdatering af empirisk baserede tålegrænser). Når den beregnede merdeposition er beregnet til over 1 kg N/ha/år skal kommunen foretage en vurdering af, om naturtypen kan tåle den pågældende samlede belastning, beregnet som totalbelastningen – det vil sige den samlede ammoniakdeposition på naturområde fra både den eksisterende produktion og det ansøgte – sammenlagt med baggrundsbelastningen. Totaldepositionen for mosen er beregnet til 2,1 kg N/ha/år. Det giver sammen med baggrundsbelastningen en totalbelastning for mosen på 15,4 N/ha/år.

Samlet vurdering:

Kategori 3-naturarealet er under påvirkning af kvælstoftilførsel og størstedelen af den direkte tilførsel vurderes at komme fra de nærliggende marker, der dyrkes intensivt. Tålegrænsen for



ammoniakdeposition til moser og kær har et forholdsvist bredt interval (5-30 kg N/ha/år), og det er Skive Kommunes vurdering, at mosens tålegrænse ligger i den høje ende af intervallet, da der ikke er fundet kvæstoffølsomme arter. Den totale ammoniakdeposition fra luften er for mosen 15,4 kg N/ha/år, hvilket placerer mosen ca. midt i intervallet.

Skive Kommune vurderer derfor, at den ansøgte udvidelse samlet set ikke indebærer en risiko for tilstandsændring af mosen, da tålegrænsen for mosen ikke bliver overskredet.

Natura 2000-områder

Der er foretaget en vurdering af, om produktionsudvidelsen kan påvirke Natura 2000-områder væsentligt. Nærmeste Natura 2000-område er Karup Å. Karup Å er nok mest kendt for sine store gydebestand af havørred, hvilket betyder, at der er store rekreative værdier (lystfiskeri) tilknyttet vandløbet.

Karup Å og ådalen er, hvor vandløbet har et helt naturligt, slyndet og varieret forløb, fredet fra Karup by til nedstrøms Hagebro. Meget store dele af ådalen på dette stræk henligger i dag som eng- og mosearealer, der tidligere har været afgræssede. Spredt over hele dette forløb findes mange små vældprægede områder og *rigkær*. Åens uregulerede forløb har gennem tiden efterladt mange afsnørede mæandere, der nu fremstår som små, ofte meget våde terrænsænkninger med hængesæk eller andre mosetyper. På de nedre dele fra Vridsted til Skive, er åen reguleret og over et langt stræk fra syd for Skive by til udløbet, er åen fastholdt bag diger. Ådalen har på dette stræk mere karakter af flade engarealer med høslæt, og der er en del dyrkede arealer. Nogle mindre arealer af engene er dog stadig kreaturgræssede.

Karup Å er levested for bestande af bæklampret og grøn kølleguldsmed, og for en art som odder udgør Karup Å systemet et af de nationale kerneområder, med en vidt udbredt bestand.

Afstanden fra Krarupvej 29 til Karup Å er 3,5 km. Da ejendommens samlede ammoniakpåvirkning af habitatnatur efter produktionsudvidelse er beregnet til 0 kg N/ha/år, vurderes det, at Natura 2000-området ikke vil blive påvirket af en produktionsudvidelse på ejendommen.

Bilag IV arter

Skive Kommunes vurdering



Skive Kommune vurderer, at udvidelsen på Krarupvej 29 ikke vil påvirke Bilag IV arter. Der er ingen registreringer på Naturdata.dk af Bilag IV arter inden for en radius af cirka 2 km fra husdyrbruget.

Jord

Miljøkonsekvensrapport – Olietanke - Ansøgers oplysninger og vurdering

På ejendommen er der to dieseltanke, som er placeret i værkstedet.

Sker der spild af diesel ved påfyldning, vil dette øjeblikkeligt blive opsamlet.

Vurdering

Ejendommens diesel opbevares på fast bund og overholder lovens krav om opstilling og sløjfning. Det vurderes, at der i den daglige håndtering af olien er taget højde for eventuelle risici og minimering heraf.

Der vurderes ikke at være forøget risiko for miljøuheld i forbindelse med håndteringen af olie og brændstof på ejendommen.

Miljøkonsekvensrapport – Kemikalier, olier og pesticider - Ansøgers oplysninger og vurdering

I værkstedet opbevares smøroleje o.lign.

Farligt affald opbevares i værkstedet og afleveres til kommunal modtagestation. Mængden af farligt affald (lysstofrør, lavenergipærer og batterier) skønnes til 200 kg. årligt.

I et aflåst rum ved siden af værkstedet opbevares pesticider.

Skift af olie og oliefiltre sker efter services aftale med værksted.

Medicinrester afleveres til dyrlægen. Medicin og kanyler opbevares i forrummet.

Miljøkonsekvensrapport – Jordflytning - Ansøgers oplysninger og vurdering

Der skønnes at der skal fjernes ca. 500 m² råjord, som forventes anvendt i lavninger på gårdens dyrkede marker, men der p.t. ikke taget stilling, hvor det skal anvendes.

Der er ingen særlige forhold, der gør sig gældende for bedriften, som vil udgøre en særlig risiko for påvirkning af jordarealer eller jordbund.

Skive Kommunes vurdering

Der er stillet vilkår til opbevaring af olier og kemikalier. Derudover er der lavet en beredskabsplan for ejendommen.

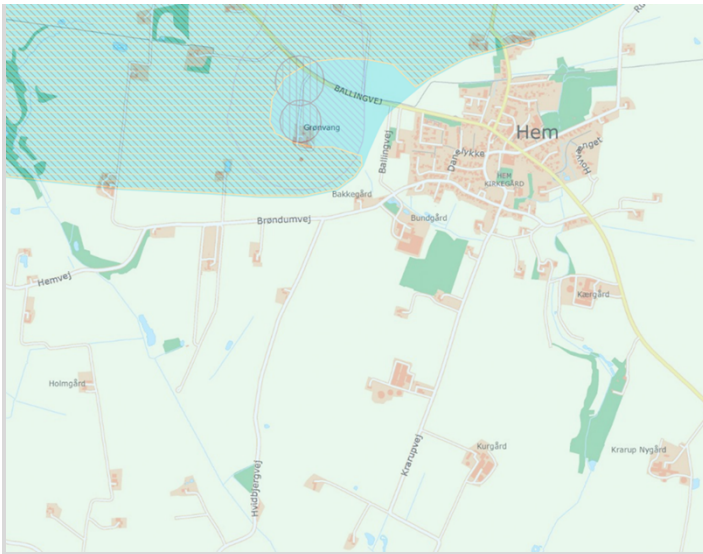
Miljøkonsekvensrapporten beskriver og vurderer opbevaringen, håndteringen og bortskaffelsen af olier og kemikalier. Skive Kommune vurderer herudfra og på baggrund af de stillede vilkår, at der ikke er væsentlig risiko for forurening af jord.

Grundvand

Miljøkonsekvensrapport - Ansøgers oplysninger og vurdering

Bedriften ligger i et område med drikkevandsinteresse, men der er ca. 1,5 km til nærmeste indvindingsområde, som ligger vest for Hem by, og som er et område med særlige drikkevandsinteresser.

På grund af afstanden vurderes bedriftens påvirkning til at være minimal.



Skive Kommunes vurdering

Skive Kommune vurderer, at husdyrgødningsbekendtgørelsens regler om fast bund og afløb i stalde, opbevaring og håndtering af husdyrgødning og vilkår til opbevaring af olier og kemikalier sikrer, at grundvandet er beskyttet. Der er ikke forhold på Krarupvej 29, der gør, at der skal stilles yderligere vilkår.

Overfladevand

Miljøkonsekvensrapport tag- og spildevand – Ansøgers oplysninger og vurdering

Rengøringsvand fra vask af stalde tilføres gyllebeholderen.

I forbindelse med den ny stald etableres der en faskine til nedsivning af tagvand fra den ny stald.

På vaskepladsen vaskes egne køretøjer med højtryksrensere, og den er tilkoblet gyllebeholderen.

Vurdering

Den angivne spildevandshåndtering vurderes at ske i overensstemmelse med gældende lovgivning. Der foretages ingen ændringer af udledningen af tag- og overfladevand.

Skive Kommunes vurdering

Det er oplyst, at der er over 15 meter til dræn. Skive Kommune har ikke kendskab til dræning i området. Vi vurderer derfor, at der ikke er behov for yderligere vilkår til sikring af overfladevand.

Vi gør opmærksom på, at det er ansøgers ansvar at sikre, at der er minimum 15 meter til vandløb og dræn ved nye og eksisterende stalde og gyllebeholdere.

Gyllehåndtering og opbevaring er beskrevet under drift og indretning. Skive Kommune vurderer, at de generelle regler i husdyrgødningsbekendtgørelsen og vilkårene er tilstrækkelige til at sikre, at der ikke sker forurening af overfladevand og vandløb.

Der er en vaskeplads på husdyrbruget, og der er vilkår til, at vask af biler, maskiner og lignende skal ske på vaskepladsen. Derved reduceres de forurenende områder omkring staldene.

Lugt

Miljøkonsekvensrapport – Ansøgers oplysninger og vurdering

Husdyrgodkendelse.dk har lavet en beregning af lugten efter henholdsvis den nye lugtvejledning og FMK-vejledningen.

Beregningerne viser at i trin 1. er genekriteriet overholdt til nærmeste byzone, samlet bebyggelse og nabobeboelse.

**Trin 1:****Samlet resultat af lugtberegning** ? i

Bebyggelse	Kumulation	Model	Ukorrigeret geneafstand (m)	Korrigeret geneafstand (m)	Vægtet gennemsnitsafstand (m)	Genekriterie overholdt
Krarupvej 50	0	NY	360	360	775,5	Ja
Krarupvej 28	0	NY	704,5	704,5	1161,7	Ja
Hem	1	NY	909,5	1000,4	1161,9	Ja
Hem By, Hem	0	NY	909,5	909,5	981,9	Ja
Hem By, Hem	0	NY	909,5	909,5	1089,9	Ja

Trin 2:

Der etableres gyllekøling i nogle af de eksisterende og i ny stald, som giver en lugtreduktion på 20 % pr. stald, som svarer til 26 W/m² gyllekanal (se bilag beregning af gyllekøling). I de øvrige stalde anvendes der hyppig udslusning af gylle, med minimum 1 gang om ugen.

Samlet resultat af lugtberegning ? i

Bebyggelse	Kumulation	Model	Ukorrigeret geneafstand (m)	Korrigeret geneafstand (m)	Vægtet gennemsnitsafstand (m)	Genekriterie overholdt
Krarupvej 50	0	NY	397,6	397,6	786,1	Ja
Krarupvej 28	0	NY	769,4	769,4	1170,6	Ja
Hem	1	NY	990,4	1089,5	1174,1	Ja
Hem By, Hem	0	NY	990,4	990,4	997,5	Ja

Kumulation:

Der er indregnet kumulation på lugt til punktet ved Hem (byzonen), da svineproduktionen på Ballingvej 15 er beliggende mindre end 300 m. fra punktet.



Vurdering

Der er foretaget beregninger til nærmeste byzone, samlet bebyggelse og nabobeboelse.

På baggrund af beregningen vurderes det, at lugtemissionen fra produktionsarealet på husdyrbruget ikke vil medføre væsentlige negative påvirkninger på naboer og omkringboende eller påvirke menneskers sundhed.

Skive Kommunes vurdering

Skive Kommune vurderer, at lugt og kumulation er beskrevet i miljøkonsekvensrapporten. Der er vilkår til lugtreducerende teknik (gyllekøling og hyppig udslusning) i trin 2. Skive Kommune vurderer, at det er tilstrækkeligt til at sikre naboerne mod væsentlige lugtgener.

Befolkningens og menneskers sundhed

Bedriften følger fødevarestyrelsens veterinærregler og bedriftens beliggenhed og drift udgør ikke nogen særlig risiko. Bedriftens øvrige påvirkninger af menneskers sundhed (støj, støv, lugt m.v.) er vurderet under hvert afsnit.

Støj og rystelser

Miljøkonsekvensrapport – Ansøgers oplysninger og vurdering

Der vil forekomme støj fra ventilationsanlæg, af- og pålæsning, transport af foder, kørsel med landbrugsmaskiner og øvrig transport til og fra ejendommen.

Transporter til og fra ejendommen vil primært foregå i dagtimer, mens ventilationsstøj må forventes hele døgnet. Der forventes lidt flere transporter i forbindelse med godkendelsen.

I amerikanersiloen tørres der korn, der er placeret en kompressor til tørring af korn. Den er omgivet af staldbygninger og fodersilo og mod nordøst vil støjen ramme jordskrænten mod nordøst.



Der anvendes højtryksrensere på vaskepladsen i begrænset omfang til vask af egne køretøjer.

Da vinduer og døre normalt vis er lukkede i svinebesætninger, vil støjniveauet fra dyrene i staldene være meget lavt.

Vurdering

Husdyrbrugets beliggenhed i relativ lang afstand fra naboer (>700 m) medfører, at støj og rystelser i forbindelse med produktionen vil være meget begrænset. Staldene ligger bag træer mod nærmeste nabo. Øvrige naboer ligger i forholdsvis lang afstand fra gården.

Det vurderes samlet set, at husdyrbruget ikke vil medføre væsentlige støjgener eller rystelser i nærmiljøet eller menneskers sundhed.

Skive Kommunes vurdering

Skive Kommune vurderer, at husdyrbrugets placering i forhold til naboer betyder, at støj ikke vil medføre væsentlige gener. Derudover er der stillet vilkår til maksimalt støjbelastning fra husdyrbruget.

Nærmeste fuglebeskyttelsesområde er Flyndersø og Skalle Sø. Det ligger over 6 km syd for ejendommen. Flyndersø ligger i en tunneldal, og bredderne er stejle skrænter, der flere steder er beklædt med egekrat og tilstødende nåletræsplantager. Søen er omgivet af et meget kuperet dødislandskab, hvor flere af lavningerne er omdannet til små søer eller højmoser.

Fiskeørn har med skiftende held ynglet i området. Det er afgørende at arten sikres uforstyrrede ynglelokaliteter med egnede yngletræer. Vurderet på baggrund af fiskeørnens meget sjældne forekomst i Danmark, bør der gøres det yderste for at bevare de få par der har etableret sig i landet på nuværende tidspunkt, heraf det ene i Flyndersø området.

Rørdrum yngler med 3 par i Skallesø området. Rørdrum er afhængig af større arealer af uforstyrret rørskov i brak- eller ferskvandsområder. Vandstanden i yngleområdet skal være høj (min 15 cm) i yngletiden (1/2-1/6), således ynglelokaliteterne er sikre for evt. rovdyr. Lokalt i området vurderes især forholdene i Skallesø og den sydlige del af Flyndersø at være de mest egnede områder, det må dog forventes at der med tiden sker en udvidelse af områder med rørskov, hvilket vurderes at ville være til gavn for områdets bestand af rørdrum.

Antallet af rastende stor skallesluger fluktuerer meget fra år til år afhængig af vinterens længde og hårdhed, der er således registreret et forholdsvis højt antal fugle i visse vintre.

Nærmeste Ramsarområde er Vejlerne og Løgstør Bredning, der ligger cirka 30 km nord for husdyrbruget. Vejlernes naturtyper omfatter lavvandede ferske søer, brakvandssøer, våde enge og store rørskove. Lokaliteten er den eneste ynglelokalitet for dværgmåge i Danmark og den vigtigste eller næstvigtigste for mange andre arter, bl.a. gråstrubet lappedykker, rørdrum, rørhøg, plettet rørvagtel, brushøne, stor kobbersnepe, engryle og sortterne.

På grund af afstanden til områderne vurderes det, at områdernes fugle ikke påvirkes af støj fra husdyrbruget.

Støv

Miljøkonsekvensrapport – Ansøgers oplysninger og vurdering

Der kan forventes minimale støvgener i forbindelse med transporter til, da der langt til nærmeste nabo.

Gyllebeholderne og staldene ligger bag træer mod nærmeste nabo. Øvrige naboer ligger i forholdsvis lang afstand fra gården.

Foder opbevares i laden.

**Vurdering**

På baggrund af ovenstående vurderes det at det ansøgte ikke vil medføre væsentlige gener for omgivelserne som følge af støv eller menneskers sundhed.

Skive Kommunes vurdering

Skive Kommune vurderer, at miljøkonsekvensrapporten beskriver og vurderer støv tilstrækkeligt. Vi vurderer derfor, at naboer og omgivelser ikke vil blive væsentlig påvirket af støv.

Skadedyr og uhygiejniske forhold**Miljøkonsekvensrapport – Ansøgers oplysninger og vurdering**

Forebyggelse af flueproblemer vil ske ved renholdelse af anlægget.

Der vil blive anvendt rovfluer i staldene til bekæmpelse af fluer. Gnavere forebygges ved renholdelse af anlægget samt udlægning af gift.

Hvis der konstateres problemer med fluer, vil der blive foretaget effektiv fluebekæmpelse i overensstemmelse med de nyeste retningslinjer fra Aarhus Universitet, Institut for Agroøkologi.

Vurdering

Med anvendelse af rovfluer og gift søges gener fra skadedyr minimeret. Det vurderes ikke, at det ansøgte vil medføre væsentlige gener for omgivelserne som følge af skadedyr eller menneskers sundhed.

Skive Kommunes vurdering

Der er stillet vilkår til bekæmpelse af fluer og til renholdelse af udenoms områder. Skive Kommune vurderer derfor, at der ikke vil være væsentlige gener fra skadedyr.

Transport**Miljøkonsekvensrapport – Ansøgers oplysninger og vurdering**

Ved transporter til og fra ejendommen, sørges der altid for at udvise størst muligt hensyn til omgivelserne, så der ikke opstår unødvendige gener. Der er langt til de nærmeste naboer.

Størstedelen af transporterne er kørsel med dyr, foder og husdyrgødning. Antallet af transporter forventes at stige lidt, da afhentninger/leveringer bliver flere stk. pr. levering/afhentning, som ses i tabellen nedenfor.

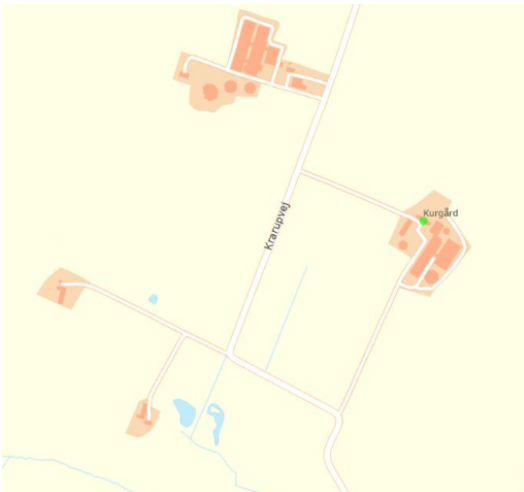
Transporter	Ansøgt, antal årligt
Dyrtransporter	156
Afhentning af døde dyr	104
Levering af grise	104
Kørsel med foder	Fra 52 til 78
Udbringning af gylle	Fra 200 til 225
Affald	26
Afhentning af gylle til biogas	52
I alt	745

Vurdering

På baggrund af ovenstående vurderes det derfor, at transporter til og fra ejendommen ikke vil medføre væsentlig negativ påvirkning på nærmiljøet.

Skive Kommunes vurdering

Ejendommen ligger ved offentlig vej.



Der er to indkørsler til ejendommen, hvor der er indkørsel for lastbiler ad den sydligste vej. Der er ingen beboelser ved indkørslen. Derfor vurderer Skive Kommune, at der ikke skal stilles vilkår til transportveje.

Lysgener

Miljøkonsekvensrapport – Ansøgers oplysninger og vurdering

I staldene er lyset tændt efter behov i tidsrummet 6-22. Som udgangspunkt vil der ikke være belysning i staldene om natten.

Ved staldanlægget er der udendørslys, der er styret manuelt. Lyset er placeret, så det er muligt at orientere sig ved staldanlægget.

Staldene ligger bag træer og med > 700 meter til nærmeste nabo.

Som udgangspunkt vil der ikke være belysning udenfor bygningerne om natten.

Vurdering

Staldene ligger bag træer mod nærmeste nabo og med langt til nærmeste nabo.

Belysningen vil ikke medføre væsentligt mere belysning end i nudriften. Det forventes ikke at ejendommens belysning vil påvirkning omgivelserne i negativ retning eller menneskers sundhed.

Skive Kommunes vurdering

Der er ingen nabobeboelser i nærheden. Derfor vurderer Skive Kommune, at der ikke skal stilles vilkår til lys.

Affaldsproduktion

Miljøkonsekvensrapport – Ansøgers oplysninger og vurdering

Pap, papir og plastaffald opbevares i container, der tømmes efter aftale med renovationsfirma. Mængden af brændbart er ca. 7.200 kg årligt.

Kemikalier og veterinær medicin samt mindre mængder rengøringsmidler opbevares under lås. Medicin og kanyler opbevares i forrummet.

I værkstedet opbevares smøreolie o.lign.

Farligt affald opbevares i værkstedet og afleveres til kommunal modtagestation. Mængden af farligt affald (lystofrør, lavenergipærer og batterier) skønnes til 200 kg. årligt. Tomme spraydåser og tomme medicinglas afleveres til kommunal modtagestation mængden er < 10 kg årligt af begge affaldstyper.

I et aflåst rum ved siden af værkstedet opbevares pesticider.



Skift af olie og oliefilter sker efter services aftale med værksted.

Medicinrester afleveres til dyrlægen. Medicin og kanyler opbevares i forrummet.

Døde dyr opbevares på fast bund under kadaverkappe. Der er afhentning efter behov, afhængig af udetemperatur.

Vurdering

Der er fokus på korrekt håndtering af affald på ejendommen, hvor alt sorteres opbevares og bortskaffes i henhold til kommunens regulativer. Der er indført konkrete tiltag for at mindske mængden af emballageaffald ved at købe tilsætningsstoffer i løsvægt i stedet for i sække.

Det vurderes samlet set at affald håndteres i overensstemmelse med gældende regler, og at der på husdyrbruget er fokus på at reducere og genanvende, hvor det er muligt. Affald fra husdyrbruget vurderes ikke at medføre væsentlige følgevirkninger for miljøet eller bidrage til klimaforandringer.

Skive Kommunes vurdering

Skive Kommune vurderer, at ansøger iagttager affaldshirakiet. Det kan ligeledes være en del af miljøledelsen, at få fokus på affaldshåndteringen, og derved undgå eller genbruge mere affald.

12. BAT

Vandforbrug

Miljøkonsekvensrapport – Ansøgers oplysninger og vurdering

Det årlige vandforbrug på bedriften er 11.000 m³ vand og forventes i trin 2 at stige til 15.000 m³ vand. Ejendommen er tilsluttet vandværket.

Alle drikkeventiler i svinestaldene er placeret over foderkrybberne, således at vandspild opsamles og vandspild undgås.

Ved vask af stalde anvendes iblødsætningsanlæg, hvorefter stalde vaskes med højtryksrensere med koldt vand. Både iblødsætning og vask med højtryksrensere er vandbesparende.

Vandforbruget måles og tjekkes løbende. Staldene kontrolleres dagligt, og der udføres småreparationer med det samme eller tilkaldes service, hvis der er behov for det.

Vurdering

Der vurderes, at forbruget af vand og foranstaltninger til at minimere spild er af et sådant omfang, at driften af husdyrbruget ikke vil medføre væsentlig påvirkning på miljøet.

Skive Kommunes vurdering

Skive Kommune vurderer, at bedriften har fokus på at minimere vandforbruget og undgå vandspild. Der er miljøledelse på ejendommen. Det kan derfor være en mulighed, at der fremover sættes fokus på vandforbruget i miljøledelsen.

Energiforbrug

Miljøkonsekvensrapport – Ansøgers oplysninger og vurdering

Staldbelysningen rengøres jævnligt, så nytteværdien af belysningen er optimal i forhold til energiforbruget. Der sker løbende en udskiftning af bedriftens lysarmaturer til LED. Den nye stald etableres med LED belysning.

Ejendommens årlige elforbrug til produktionen på omkring 250.000 kWh forventes at stige med ca. 100.000 kWh i trin 1 og yderligere ca. 400.000 kWh i trin 2.



Vurdering

Der vurderes at ejendommens energiforbrug er indenfor rimelighedens grænser for et husdyrbrug af denne størrelse. Det vurderes derfor, at der på ejendommen er fokus på besparelse af energi, og driften af husdyrbruget forventes ikke at medføre væsentlige følger for miljøet på baggrund heraf.

Skive Kommunes vurdering

Der er fokus på minimering af energiforbruget ved LED-belysning. Ved miljøledelsen har ansøger valgt at sætte fokus på energiforbruget. Alle lysarmaturer udskiftes derfor løbende til LED. Skive Kommune vurderer derfor, at husdyrbruget har fokus på energiforbruget.

Foder

Miljøkonsekvensrapport – Ansøgers oplysninger og vurdering

På bedriften anvendes foder som opbevares i lukkede siloer og i kornladen.

Der er fokus på at rør og slanger til siloerne er tætte.

Vurdering

Det vurderes ikke, at anvendelse og håndtering af foder på husdyrbruget vil medføre følger eller væsentlige forringelser af naturen

Skive Kommunes vurdering

Husdyrbruget er omfattet af IE-direktivet. Derfor skal ansøger på tilsyn redegøre for, hvordan han overholder kravene til husdyrgodkendelsesbekendtgørelsen. Der skal årligt indsendes oplysninger om foder til Skive Kommune.

Management

Miljøkonsekvensrapport – Ansøgers oplysninger og vurdering

Management, herunder forslag til egenkontrol

På bedriften er der følgende tiltag i forbindelse med egenkontrol:

Uddannelse og træningsprogrammer for personale.

Bedriftens medarbejdere uddannes løbende efter behov igennem fx ERFA-grupper, kurser og efteruddannelse. Medarbejderne er orienteret om at ejendommen er miljøgodkendt og er bevidste og informerede om det ansvar og de vilkår, der dermed følger.

Registrering af vand, energi, foder, spild, forbrug af handels- og husdyrgødning.

Der føres løbende kontrol med foderforbruget til dyrene og daglig kontrol med evt. vand- og foderspild. Der føres ikke løbende journal over vand- og energiforbrug samt spild, men vand- og energiforbrug opgøres årligt i forbindelse med regnskabet.

Beredskabsplan.

Der er lavet beredskabsplan, så forholdsregler i forbindelse med uheld er beskrevet.

Reparation og vedligeholdelsesprogrammer for bygninger og inventar.

Efter tømning af hver sektion bliver staldsektionerne vasket og overbrusning, ventilations- og varmeanlæg bliver rengjort og funktionen kontrolleret. Ligeledes kontrolleres udfodringsanlægget og vandventilerne. Bygninger vedligeholdes løbende og ejendommen holdes ryddelig.

Hensigtsmæssig planlægning af aktiviteter på anlægget.

- Dyreflytninger sker så vidt muligt altid på hverdage i dagtimer.
- Fodertransport til og fra ejendommens lager foretages normalt på ugens hverdage.
- I forbindelse med høst vil der dog foregå arbejde ud over almindelig arbejdstid.
- Faste arbejdsopgaver inddeles i daglige-ugentlige-månedlige-årige opgaver.
- Egenkontrol foreslås at omfatte bl.a. daglig overvågning af foderforbruget og periodevis kontrol af vand- og energiforbrug, samt en plan for kontrol, reparationer og vedligeholdelse af bedriften og dens materiel.

**Medarbejderne instrueres omkring:**

- Reparation og vedligeholdelse af udstyr.
- Dyrenes sundhed og velfærd.
- Foder og hygiejne
- Medicinanvendelse
- Affaldshåndtering
- Anvendelse af rengøringsmidler
- Betjening, vedligehold og kontrol af udstyr
- Risici og Beredskabsplan
- Arbejdssikkerhed, APV
- Sundhedsrisici
- God produktionspraksis

Desuden udarbejdes der oplæringsmateriale i:

- Relevant lovgivning.
- Transport og udbringning af husdyrgødning.
- Planlægning af aktiviteter.
- Beredskabsplanlægning og -styring.
- Reparation og vedligeholdelse af udstyr.

Uheld og driftsforstyrrelser:

Uheld og driftsforstyrrelser søges mindsket ved en god vedligeholdelse af bedriftens mekaniske- & tekniske udstyr. Ved at udarbejde driftsinstruktioner til medarbejdere på relevante driftsopgaver.

Skive Kommunes vurdering

Skive Kommune vurderer, at ansøger har forholdt sig til BAT i forhold til råvarer, vand, energi og management.

13. Ophør

Miljøkonsekvensrapport – Ansøgers oplysninger og vurdering

- Gyllebeholder, fortank, gyllekanaler, tømmes/rengøres.
- Fodersiloer/foderrum tømmes og rengøres
- Staldafsnit tømmes /rengøres.
- Halmstakke fjernes
- Olietanke tømmes
- Døde dyr fjernes.
- Kemikalier-medicin bortskaffes efter kommunens affaldsregulativ.
- Omkringliggende arealer vedligeholdes.
- Rotter, mus, fluer bekæmpes.

Skive Kommunes vurdering

Skive Kommune vurderer, at husdyrbruget ikke vil påvirke miljøet og omgivelserne, når dyreholdet ophører. Senest 4 uger efter, at stipladserne reduceres til under 2.000, så skal der indsendes oplysninger i forhold til jordforureningsloven.

14. Konklusion

Miljøkonsekvensrapport – Ansøgers oplysninger og vurdering

Med ovenstående er der redegjort for, at der er fokus på management og egenkontrol på ejendommen. Ved at registrere og iagttage daglige rutiner og forbrug, kan eventuelle uhensigtsmæssige forhold identificeres og afhjælpes.

Det vurderes samlet set at driften af husdyrbruget på Krarupvej 29 inkl. egenkontrol og management lever op til lovens krav. Driften af husdyrbruget forventes derfor samlet set ikke at medføre en væsentlig



negativ virkning på miljøet, herunder befolkningens sundhed, den biologiske mangfoldighed, jord, vand, luft eller klima.

Skive Kommune vurderer:

- At ansøger har truffet de nødvendige foranstaltninger til at forebygge og begrænse forureningen fra husdyrbruget.
- At ansøger sikrer, at råstoffer udnyttes optimalt.
- At affaldet fra husdyrproduktionen så vidt muligt genanvendes eller nyttiggøres.
- At driften af svinebruget ikke påvirker naturen med dens bestande af vilde planter og dyr og deres levesteder.
- At værdifulde bebyggelser, kultur- og bymiljøer samt landskaber bevares.
- At de åbne kyster fortsat udgør en væsentlig natur- og landskabsressource.
- At husdyrbruget i øvrigt kan drives på stedet uden at påvirke omgivelserne på måde, som er uforenelig med hensynet til omgivelserne.

Driften af husdyrproduktion på Krarupvej 29, 7800 Skive vil samlet set ikke give anledning til væsentlige påvirkninger/gener for natur-, kultur- og landskabsområder og omkringboende, idet Skive Kommune har stillet vilkår til driften.

15. Bilag oversigt

Bilag 1: Lovgivning og vejledning

Bilag 2: Situationsplan for Krarupvej 29, 7800 Skive

Bilag 3: Bedriften og Kategori 1 – natur og habitatområder

Bilag 4: Bedriften og §3 natur

Bilag 5: Skitse af produktionsareal

Bilag 6: Beregning på gyllekøling



Bilag 1: Lovgivning og vejledning

Godkendelsens vilkår er meddelt med baggrund i kommunens vurderinger og i følgende af Miljøstyrelsens bekendtgørelser, vejledninger og orienteringer:

- Vejledning nr. 2/2001 Luftvejledningen
- Vejledning nr. 5/1984 Ekstern støj fra virksomheder
- Vejledning nr. 6/1984 Måling af ekstern støj fra virksomheder
- Vejledning nr. 34/2019 om kontrol af gyllebeholdere
- Vejledning nr. 31/2019 til bkg. om påfyldning og vask af sprøjter til udbringning af bekæmpelsesmidler
- Wiki-vejledningen – Miljøstyrelsens vejledning om godkendelse af husdyrbrug
- Vejledning nr. 6/2005 om håndhævelse af Miljøbeskyttelsesloven
- Faglig rapport vedrørende en ny lugtvejledning for husdyrbrug (dec. 2006)
- Vejledende retningslinjer for vurdering af lugt og begrænsning af gener fra stalde udgivet af FMK

Udover vilkårene i denne tilladelse er husdyrbruget underlagt bestemmelserne i gældende love og bekendtgørelser.

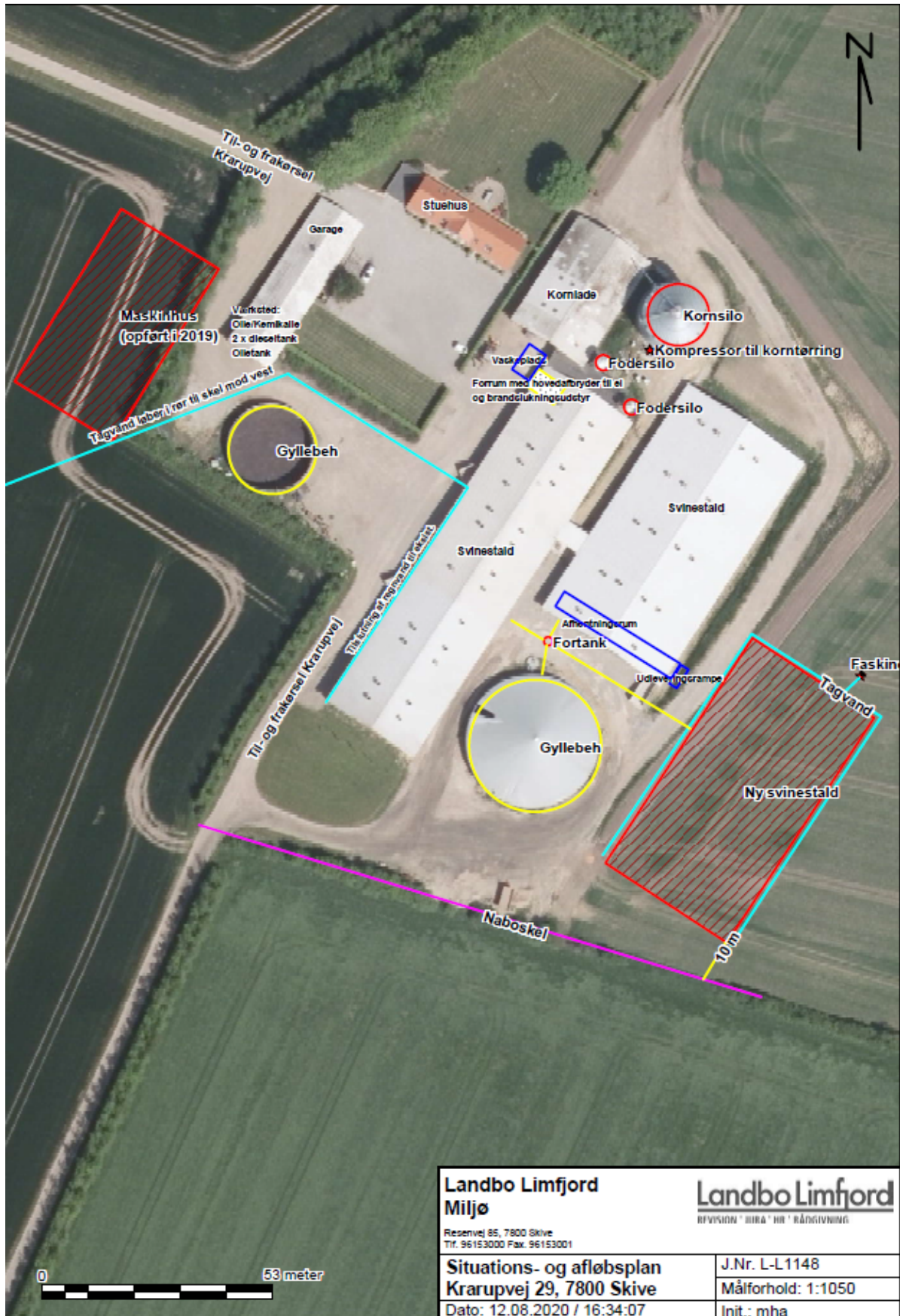
Udover Lov om husdyrbrug og anvendelse af gødning m.v. (lovbekendtgørelse nr. 520 af 1. maj 2019), kan bl.a. følgende af de heraf afledte bekendtgørelser, regulativer og forskrifter være relevante for husdyrbruget:

- Bek. nr. 1261 af 29. november 2019 om tilladelse og godkendelse m.v. af husdyrbrug.
- Bek. nr. 224 af 8. marts 2019 om affald.
- Bek. nr. 1176 af 23. juli 2020 om miljøregulering af dyrehold og om opbevaring og anvendelse af gødning.
- Bek. nr. 1536 af 9. december 2019 om miljøtilsyn.
- Bek. nr. 844 af 23. juni 2017 om miljøregulering af visse aktiviteter.
- Bek. nr. 1322 af 14. december 2012 om kontrol af beholdere til opbevaring af flydende husdyrgødning og ensilagesaft.
- Bek. nr. 1411 af 4. december 2017 om uddannelse og autorisation i forbindelse med køb, overdragelse og professionel anvendelse af bekæmpelsesmidler.
- Bek. nr. 815 af 18. juni 2018 om bekæmpelsesmidler.
- Bek. nr. 1401 af 26. november 2018 om påfyldning og vask m.v. af sprøjter til udbringning af plantebeskyttelsesmidler.
- Bek. nr. 1257 af 27. november 2019 om indretning, etablering og drift af olietanke, rørsystemer og pipelines.
- Skive Kommunes regulativ for erhvervsaffald.

Der kan i fremtiden vedtages nye bestemmelser, som vil kunne medføre andre regler for husdyrbrugets aktiviteter.

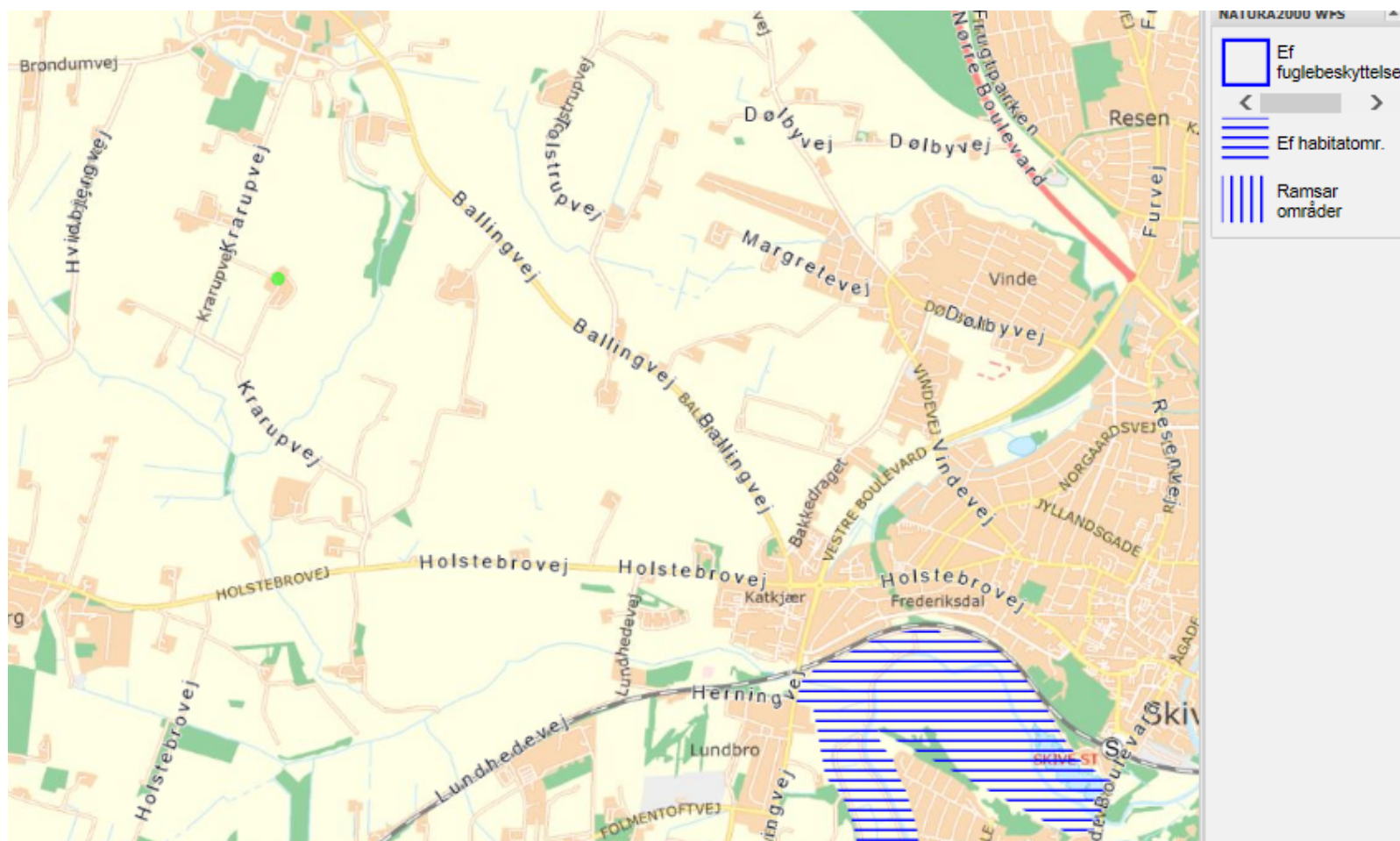


Bilag 2: Situationsplan for Krarupvej 29, 7800 Skive



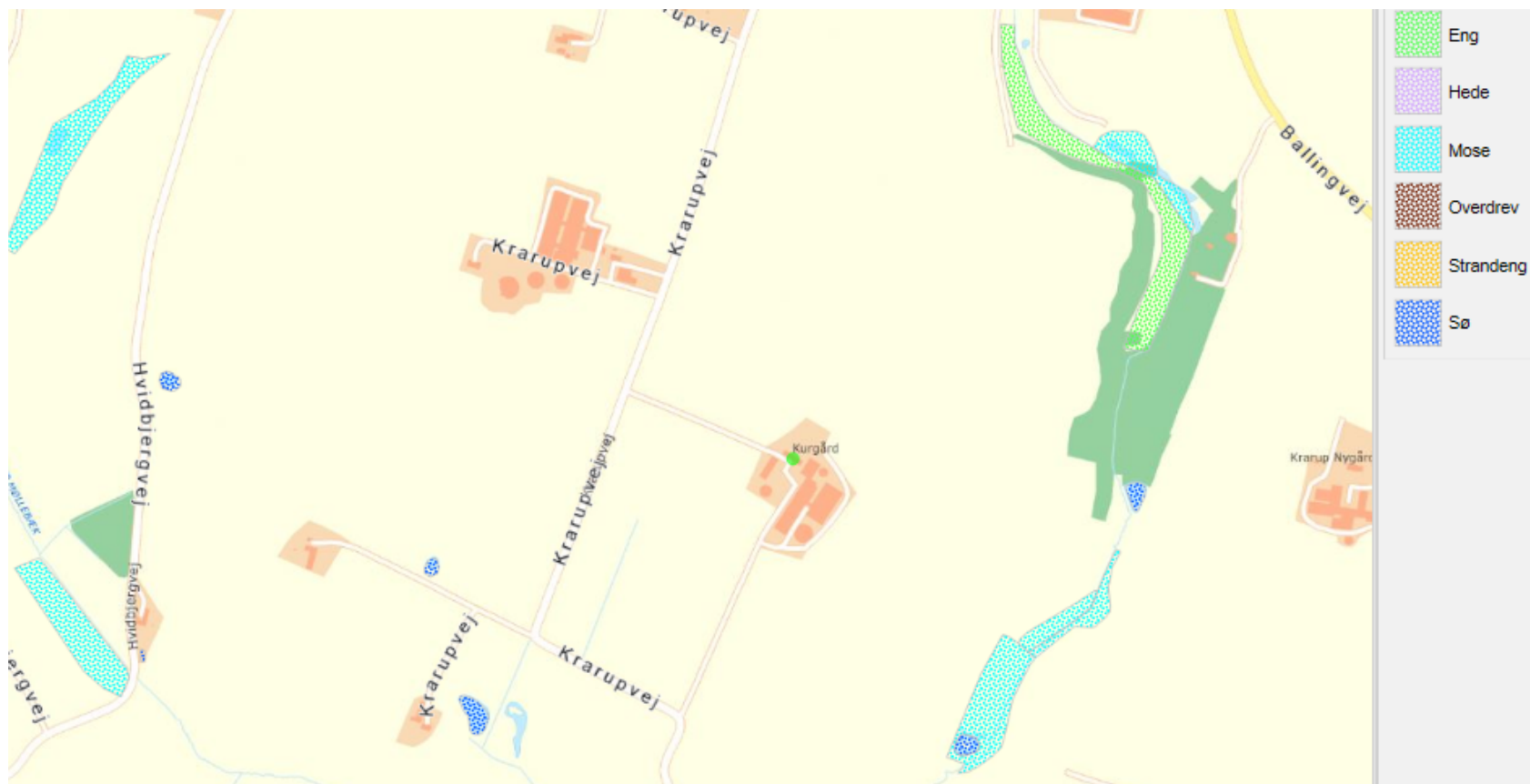


Bilag 3: Bedriften og Kategori 1-natur og habitatområder

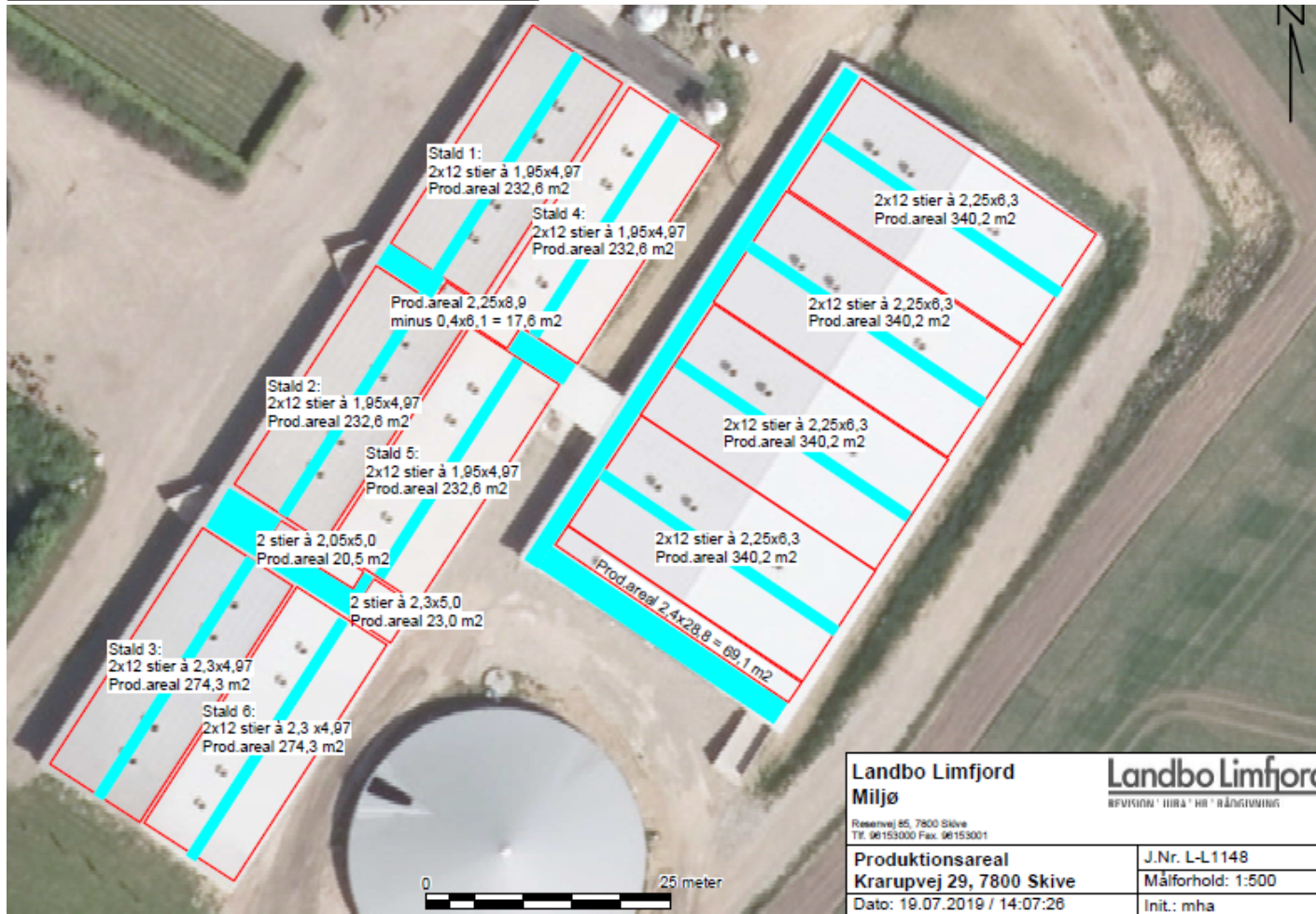




Bilag 4: Bedriften og §3 natur



Bilag 5: Skitse af produktionsareal





Bilag 6: Beregning på gyllekøling

Trin 1:

I dag er der vilkår om at der minimum skal gyllekøles med 10 W/m² i 6.000 timer på gyllekummeareal på 1.794 m². Hvilket giver et årlig strømforbrug på 108.000 kWh for kølepumpen.

For at øge effekten/mindske afdampningen af ammoniak øges gyllekølingen til 18 W/m² i 6.000 timer, hvilket giver et årlig strømforbrug på 194.000 kWh.

I trin 2:

Den nye stald har 594 m² gyllekanal, hvilket giver i alt 2.388 m² gyllekanaler med gylle.

Med en 20 % lugtreduktion, svarer til en gyllekøling på 26 W/m² i 8.760 timer, hvilket også giver en 19,4 % reduktion af ammoniak.

Så ser regnestykket således ud:

$26 \text{ W/m}^2 \times 2388 \text{ m}^2 = 62,088 \text{ kW}$ den nødvendige kølekapacitet.

Dette giver et årligt elforbrug (8.760 timer) på 545.257 kWh.