

H. Daugaard
Toldbodgade 7
6000 Kolding

CVR: 27460313

9. august 2019 - Sagsnr. 19/8978 - Løbenr. 621134596

– Miljøgodkendelse

Miljøgodkendelse og VVM-screening af biaktivitet til henholdsvis oplag af papiraffald og oplag af kemikalier på flere adresser under følgende CVR nr. 27460313 beliggende på Kolding Havn. Virksomhedens hovedaktivitet er oplag indenfor papir, jern og stykgods.

Der er tale om adresserne Caspar Müllers gade 26, 33 og 37 og Sønder Havnegade 82 og 86.

Denne godkendelse erstatter godkendelse af 24/3 2000.

Sammendrag

Virksomheden har været miljøgodkendt til at håndtere papiraffald på adressen Caspar Müllersgade 26 lejemål 209 - 215 siden 2000 men har nu papiraffald flere adresser. Desuden har man ved miljøtilsyn konstateret, at der også oplagres miljø- og brandfarlige kemikalier på nogle af adresserne. Oplaget af kemikalier har en størrelse så det vurderes at være miljøgodkendelsespligtigt.

Kommunen har i henhold til gældende regler vedrørende vurdering af virkninger på miljøet (VVM-screening) vurderet, at der ikke er behov for udarbejdelse af en miljøvurdering for virksomhedens miljøpåvirkning.

Denne godkendelse bortfalder, hvis den ikke er udnyttet senest 2 år fra den er meddelt.

Forudsætningerne for godkendelsen ses i afsnittet: "Grundlaget for afgørelse".

Indholdsfortegnelse

– Miljøgodkendelse.....	1
Sammendrag	1
Kolding Kommunes afgørelse	3
Vilkår	3
Papiraffald (K212)	3
Kemikalier (D 201)	5
Støj.....	6
Lavfrekvent støj og infralyd.....	6
Vibrationer.....	6
Egenkontrol	7
Ekstern støj.....	7
Lavfrekvent støj, infralyd og vibrationer.....	7
Lavfrekvent støj	7
Vibrationer.....	8
Øvrige bemærkninger	8
Begrundelse	8
VVM.....	8
Klagevejledning	9
Grundlaget for afgørelse.....	10
Lovgrundlag m.m.	10
Sagsakter.....	10
Ansøger og ejerforhold	10
Miljøteknisk beskrivelse og vurdering.....	11
Virksomheden	11
Lokalisering.....	11
Indretning og drift	12
Luftforurening.....	13
Spildevand	13
Støj.....	13
Affald.....	13
Jord og grundvand	14
Olietanke	14
Egenkontrol og indberetning	14
Valg af teknologi/BAT.....	14
Beskyttet natur	14
Habitatvurdering.....	14
Ændringer i forhold til standardvilkår.....	15
Udtalelser	15
Kopimodtagere	15
D201 oplag af kemi.....	20

Kolding Kommunes afgørelse

Kommunen godkender efter miljøbeskyttelsesloven¹ § 28 og § 33 H. Daugaard, CVR: 27460313, Toldbodgade 7, 6000 Kolding på følgende vilkår:

Vilkår

Generelt

1. Ved driftsophør skal virksomheden forinden orientere tilsynsmyndigheden herom og træffe de nødvendige foranstaltninger for at undgå forureningsfare og for at efterlade stedet i tilfredsstillende tilstand.

2. Hvor der i vilkårene anvendes betegnelsen "befæstet areal" menes en fast belægning, der giver mulighed for opsamling af spild og kontrolleret afledning af nedbør. Hvor der i vilkårene anvendes betegnelsen "tæt belægning" menes en fast belægning, der i løbet af påvirkningstiden er uigennemtrængelig for de forurenende stoffer, der håndteres på arealet.

Papiraffald (K212)

Indretning og drift

3. Virksomheden skal udarbejde en driftsinstruks, der beskriver, hvordan personalet skal foretage fornøden modtagekontrol, og hvordan de skal forholde sig i tilfælde af driftsforstyrrelser og uheld. Driftsinstruksen skal altid være tilgængelig for og kendt af personalet.

4. Virksomheden må kun modtage og opbevare de i tabel 1 nævnte affaldsfraktioner i de angivne mængder.

Tabel 1

Affaldsfraktion
- Affaldspapir

5. Affaldet skal kontrolleres ved modtagelsen og hurtigst muligt, dog senest inden ophør af næstfølgende arbejdsdag, og placeres i de dertil beregnede affaldsområder, containere, båse eller beholdere.

6. Hvis virksomheden modtager affald, der ikke er omfattet af virksomhedens miljøgodkendelse, og som det ikke umiddelbart er muligt at afvise eller henvise til en anden affaldsmottager, skal affaldet placeres i et særskilt oplagsområde. Virksomheden skal herefter hurtigst muligt kontakte tilsynsmyndigheden og orientere om affaldet.

7. Containere med lette materialer så som papir, plast og lignende skal være lukkede eller overdækkede for at hindre, at materialer giver anledning til flugt.

¹ Miljø- og Energiministeriets lovbekendtgørelse nr. 1757 af 22. december 2006

Luftforurening

8. Virksomheden må ikke give anledning til lugt- eller støvgener uden for virksomhedens område, som efter tilsynsmyndighedens vurdering er væsentlige for omgivelserne. Tilsynsmyndigheden kan, såfremt der konstateres væsentlige støvgener, kræve, at støvende oplag overdækkes eller befugtes, eller at der etableres afskærmning eller befugtning af knusnings-, presnings- eller neddelingsaktiviteter.

9. Såfremt der etableres mekanisk ventilation fra bygning eller hal, hvor der opbevares eller håndteres affald, skal afkastet være opadrettet og føres mindst 1 meter over tagryg på det tag, hvor afkastet er placeret. Afkast fra punktudsugninger fra bygning eller hal skal være opadrettede og føres mindst 1 meter over tagryg på det tag, hvor afkastet er placeret.

10. Såfremt der er afkast til det fri fra sikkerhedsmakulering, presning, balletering eller neddeling af papir, pap, plast eller datamateriale, skal det forsynes med et filter, der kan overholde en emissionsgrænseværdi for papirstøv på 10 mg/normal m³. Før filtret tages i brug, skal virksomheden indhente følgende leverandøroplysninger:

- Dokumentation for at filtret ved den pågældende anvendelse kan overholde den krævede emissionsgrænseværdi.
- Leverandørens anvisninger om kontrol og vedligeholdelse af filtret.

Oplysningerne skal opbevares på virksomheden og være tilgængelige for tilsynsmyndigheden. Filtret skal kontrolleres, vedligeholdes og udskiftes i overensstemmelse med filterleverandørens anvisninger. Kontrol af filtret skal dog altid som minimum omfatte en visuel kontrol hver tredje måned af dets korrekte funktion.

Affald

11. Affald, der spildes, skal opsamles samme dag og anbringes i de dertil indrettede containere eller affaldsområder.

12. Spild af olie og kemikalierkalier (herunder grus, savsmuld eller lignende anvendt til opsugning) skal opsamles straks og opbevares og bortskaffes som farligt affald. Der skal til enhver tid forefindes opsugningsmateriale på virksomheden.

Beskyttelse af jord, grundvand og overfladevand

13. Overjordiske tanke til fyringsolie og motorbrændstof skal sikres mod påkørsel. Påfyldningsstudse og aftapningshaner (aftapningsanordninger) for olieprodukter, herunder motorbrændstof, skal placeres inden for konturen af en tæt belægning med kontrolleret afledning af afløbsvandet. Alternativt skal eventuelt spild opsamles i en tæt spildbakke eller grube. Udendørs spildbakker eller gruber skal tømmes, således at regnvand i bunden maksimalt udgør 10 % af spildbakkens eller grubens volumen.

14. Befæstede arealer skal være i god vedligeholdelsesstand. Utætheder skal udbedres så hurtigt som muligt, efter at de er konstateret.

15. Farligt affald som f.eks. spildolie skal opbevares under overdækning i form af tag, presenning eller lignende og beskyttet mod vejrlig på en tæt belægning. Oplagspladsen skal være indrettet således, at spild kan holdes inden for et afgrænset område og uden mulighed

for afløb til jord, grundvand, overfladevand eller kloak. Området skal kunne rumme indholdet af den største beholder, der opbevares.

Egenkontrol

16. Virksomheden skal løbende og mindst 1 gang årligt gennemføre en kontrol for revner, lunger og andre skader af befæstede arealer og tætte belægninger, kar, gruber og sumpe. Utætheder skal udbedres, så hurtigt som muligt efter at de er konstateret.

17. Tilsynsmyndigheden kan kræve, at virksomheden lader en uvildig sagkyndig foretage kontrollen, dog højst 1 gang hvert tredje år

Driftsjournal

18. Virksomheden skal føre en driftsjournal med angivelse af:

– Dato for og resultat af inspektioner samt eventuelt foretagne udbedringer af befæstede arealer og tætte belægninger, gulve, gruber mv.

– Dato for hvornår der er modtaget affald, der ikke er omfattet af virksomhedens miljøgodkendelse, og hvordan det blev håndteret og bortskaffet.

– Tidspunkter for vedligeholdelse og servicering af filter, herunder udskiftning af filterposer.

Ved udgangen af hvert kvartal registreres mængden af hver af de oplagrede affaldsfraktioner jf. vilkår 4. Oplysningerne indføres i journalen. Driftsjournalen skal opbevares på virksomheden i mindst 5 år og skal være tilgængelig for tilsynsmyndigheden

Kemikalier (D 201)

19. Kemikalier skal opbevares på et område med befæstet areal.

Palletanke (1 m³) og tromler (200 l) skal opbevares på oplagsplads. Oplagspladsen skal være overdækket og indrettet således, at spild kan holdes inden for et afgrænset område og uden mulighed for afløb til jord, grundvand, overfladevand eller kloak. Området skal kunne rumme indholdet af den største beholder, der opbevares.

20. Ved håndtering af kemikalier i palletanke (1 m³) og i tromler (200 l) på andre steder end oplagspladsen skal spildevand og regnvandsafløb sikres ved overdækning med spilkit.

21. Virksomheden må maksimalt opbevare kemikalier i en mængde der sikrer at virksomheden ikke bliver omfattet af den til enhver tid gældende risikobekendtgørelse (BEK nr 372 af 25/04/2016)

22. Hvert kvartal opgøres oplaget af kemikalier og sættes ind i "sumformlen" til eftervisning af, at risikobekendtgørelsens tærskelværdier ikke overskrides – se bilag A. Resultatet skal registreres i driftsjournal, som skal opbevares på virksomheden i mindst 5 år og skal være tilgængelig for tilsynsmyndigheden.

Støj

23. Virksomhedens støjbelastning, målt udendørs som det ækvivalente, korrigerede støjniveau i dB(A) må ikke overskride følgende grænseværdier, målt i ethvert punkt i området i områderne A, B, C. Område A og B beskriver internt område på Kolding Havn og område C beskriver blandet bolig og erhverv i nærområdet til Kolding Havn. (Se miljøteknisk beskrivelse).

De i tabellen anførte grænseværdier skal overholdes inden for bestemte tidsrum jf. Miljøstyrelsens vejledning nr. 5/1984, Ekstern støj fra virksomheder.

Dagperiode	Tidsrum, kl.	Område A	Område B	Område C
Man– fredag	07.00 - 18.00	70 dB(A)	60 dB(A)	55 dB(A)
Lørdag	07.00 - 14.00	70 dB(A)	60 dB(A)	55 dB(A)
Lørdag	14.00 – 22.00	70 dB(A)	60 dB(A)	45 dB(A)
Søn– og helligd.	07.00 – 18.00	70 dB(A)	60 dB(A)	45 dB(A)
Aftenperiode				
Alle dage Natperiode	18.00 – 22.00	70* dB(A)	60 dB(A)	45 dB(A)
Alle dage	22.00 – 07.00	70* dB(A)	60 dB(A)	40* dB(A)

*Der er for blandet bolig og erhverv en max. værdi på 55 dB(A)

Lavfrekvent støj og infralyd

I berørte begninger må den målte værdi af virksomhedens bidrag til støjen målt indendørs ikke overstige følgende:

Anvendelse	A-vægtet lydtrykniveau (10-160 Hz), dB	G-vægtet infralydniveau , dB
Beboelsesrum herunder i børneinst., og lignende, kl. 18-07	20	85
Beboelsesrum, herunder i børneinst., og lignende, kl. 07-18	25	85
Kontorer, undervisningslokaler og andre lignende støjfølsomme rum	30	85
Øvrige rum i virksomheder	35	90

Vibrationer

Virksomhedens vibrationsbidrag i bygninger uden for virksomhedens eget areal må ikke overstige følgende værdier:

Område	Kl. 7 – 18 (dB)	Kl. 18-7 (dB)
Erhvervsområde	85	85



Blandet bolig- og erhverv	80	75
Boligområde	75	75

Egenkontrol

Ekstern støj

24. Hvis tilsynsmyndigheden finder det nødvendigt, skal virksomheden gennem målinger eller beregninger dokumentere, at vilkår nr. 23 overholdes. Dokumentationen kan dog højst forlanges en gang årligt.

Dokumentationen skal ske enten i form af resultater af støjmåling udført efter Miljøstyrelsens vejledninger nr. 5/1984 og nr.6/1984 eller beregninger udført efter Den Nordiske Beregningsmetode for ekstern støj fra virksomheder, Miljøstyrelsens vejledning nr. 5/1993. Målinger eller beregninger skal udføres af et laboratorium/firma, der er optaget på listen over godkendte laboratorier udarbejdet af Miljøstyrelsens referencelaboratorium.

Et eksemplar af rapporten med dokumentation af måle- og beregningsmetode skal sendes til tilsynsmyndigheden senest 1 måned efter, at målingerne/beregningerne er udført.

Lavfrekvent støj, infralyd og vibrationer

Lavfrekvent støj

25. Virksomhedens skal såfremt tilsynsmyndigheden finder det nødvendigt, dog højst én gang årligt, dokumentere, at vilkår 23 er overholdt.

Målingerne skal udføres i overensstemmelse med anvisningerne i "Orientering fra Miljøstyrelsen: Lavfrekvent støj, infralyd og vibrationer i det eksterne miljø"².

Måleresultaterne må ikke være højere end de fastsatte grænser. Virksomhedens skal såfremt tilsynsmyndigheden finder det nødvendigt, dog højst én gang årligt, dokumentere, at vilkår 23 er overholdt.

Målinger af lavfrekvent og infralyd skal udføres af et laboratorium, der er akkrediteret hertil eller som beskæftiger personer, der er certificerede til at foretage målingerne. Vibrationsmålinger skal udføres i henhold til retningslinjerne i Miljøstyrelsens vejledning nr. 9/1997 om lavfrekvent støj, infralyd og vibrationer i ekstern miljø.

² Orientering nr. 9, 1997: "Lavfrekvent støj, infralyd og vibrationer i eksternt miljø".

Vibrationer

26. Virksomhedens skal såfremt tilsynsmyndigheden finder det nødvendigt, dog højst én gang årligt, dokumentere, at vilkår 23 er overholdt.

Bidraget måles som det maksimale KB-vægtede accelerationsniveau i dB re 10^{-6} m/s² med integrationstid på 2 sek. Vibrationsbidraget måles i det mest belastede punkt i bygningen. Grænseværdierne anses for overholdt, hvis bidraget målt i terræn eller bygningsfundament er 15 dB lavere end tabellens værdier.

Målinger af vibrationer skal udføres af et laboratorium, der er akkrediteret hertil eller som beskæftiger personer, der er certificerede til at foretage vibrationsmålinger. Vibrationsmålinger skal udføres i henhold til retningslinjerne i Miljøstyrelsen vejledning nr. 9/1997 om lavfrekvent støj, infralyd og vibrationer i eksternt miljø.

Øvrige bemærkninger

Virksomheden skal indrettes og drives i overensstemmelse med det, der er oplyst i ansøgningen, med mindre det er ændret i afgørelsen.

Virksomheden skal straks underrette tilsynsmyndigheden om eventuelle driftsforstyrrelser eller uheld, som medfører væsentlig forurening eller indebærer fare herfor. Uden for normal kontortid kan underretningen ske via kommunens hovednummer på tlf.: 79797979 eller Alarmcentralen på tlf.: 112.

Begrundelse

Kolding Kommune vurderer med udgangspunkt i placeringen af virksomheden, indretning og drift af produktionen og de beskyttelsesforanstaltninger, der vil blive etableret, at virksomheden kan drives uden at give anledning til forurening eller gener af betydning. Med baggrund i oplysningerne i ansøgningen samt ved overholdelse af vilkårene i godkendelsen har kommunen vurderet, at virksomheden ikke vil give anledning til væsentlige lugt og støvgener udenfor egen ejendom, at virksomheden kan overholde miljøstyrelsens vejledende grænseværdier for støj, og at virksomheden ikke udgør en væsentlig risiko for jord og grundvandsforurening.

Kolding Kommunes vurdering af virksomhedens påvirkning af det eksterne miljø, er nærmere beskrevet i afsnittet Miljøteknisk vurdering.

VVM

Der er foretaget en screening til vurdering af behovet for en miljøvurdering (VVM). Kolding Kommune har konkluderet, at virksomhedens aktiviteter ikke er omfattet af reglerne vedrørende udarbejdelsen af en miljøvurdering. Der meddeles samtidig med miljøgodkendelsen en selvstændig afgørelse herom.

Klagevejledning

Hvad kan man klage over? Retslige spørgsmål samt kommunens vilkår og vurderinger.

Hvem kan klage? Ansøger, klageberettigede myndigheder, foreninger og organisationer samt enhver der har en væsentlig, individuel interesse i sagens udfald.

Hvem er klageinstans? Miljø- og Fødevareklagenævnet

Hvortil skal klagen sendes? Din klage skal indsendes via Klageportalen, som du finder et link til på <http://naevneneshus.dk>

Klageportalen kan tilgås via www.borger.dk og www.virk.dk. Du logger på www.borger.dk eller www.virk.dk ligesom du plejer, typisk med NEM-ID. Klagen sendes gennem Klageportalen til den myndighed, der har truffet afgørelsen. En klage er indgivet, når den er tilgængelig for myndigheden i Klageportalen.

Miljø- og Fødevareklagenævnet har oprettet en supportfunktion, som klager kan kontakte, hvis der opstår spørgsmål. Supportfunktionen kan kontaktes på e-mail nmkn@naevneneshus.dk eller på telefon nr. 7240 5600.

Hvad er klagefristen? Klagefristen udløber 4 uger efter, at afgørelsen er meddelt, og det vil sige senest 2/10 2019.

Hvad koster det at klage? Privatpersoner skal betale et gebyr på 900 kr. Dette gælder også for en anmodning om genoptagelse. Virksomheder og organisationer skal betale det dobbelte beløb på i alt 1.800 kr. for behandling af eller genoptagelse af en klage. Det nævnte gebyr reguleres den 1. januar hvert år.

Klagegebyr opkræves af Nævnenes Hus. Betaling af klagegebyr sker ved elektronisk overførsel eller ved giroindbetaling. Gebyr skal indbetales inden for en fastsat frist. Hvis gebyret ikke indbetales inden udløbet af fristen, afvises klagen.

Søgsmålsfrist: Hvis en afgørelse ønskes prøvet ved en domstol, skal sagen være anlagt inden 6 måneder efter, at afgørelsen er meddelt. Fristen regnes fra modtagelsesdatoen.

Med venlig hilsen

Elin Laugesen
ingeniør

Grundlaget for afgørelse

Lovgrundlag m.m.

- Miljø- og fødevareministeriets Bekendtgørelse om godkendelse af listevirksomhed, BEK nr. 1317 af 20. nov. 2018
- Miljø- og fødevareministeriets Bekendtgørelse om standardvilkår i godkendelse af listevirksomhed, BEK nr. 1474 af 12/12/2017
- Miljø- og fødevareministeriets lovbekendtgørelse nr. 681 af 2. juli 2019 af lov om miljøbeskyttelse
- Miljø- og Fødevareministeriets bekendtgørelse nr. Nr. 224 af 8. marts 2019 om affald
- Luftvejledningen, Miljøstyrelsens vejledning nr. 2, 2001
- B-værdivejledningen, Miljøstyrelsens vejledning Vejledning nr. 20, august 2016
- Støjvejledningen "Ekstern støj fra virksomheder", Miljøstyrelsens vejledning nr. 5 1984
- Lovbekendtgørelse nr. 240 af 13/3 2019 om naturbeskyttelse
- Bekendtgørelse nr. 1595 af 6/12 2018 om udpegning og administration af internationale naturbeskyttelsesområder samt beskyttelse af visse arter

Ansøgningen behandles efter § 33 i Miljøbeskyttelsesloven.

Virksomhedens biaktiviteter er omfattet af listepunkt K212 og D201:

K 212: Anlæg for midlertidig oplagring af ikke-farligt affald forud for nyttiggørelse eller bortskaffelse med en kapacitet for tilførsel af affald på 30 tons om dagen eller med mere end 4 containere med et samlet volumen på mindst 30 m³.

D 201: Oplag af flydende organiske eller uorganiske kemiske stoffer, produkter eller mellemprodukter, herunder enzymer, hvor oplaget kan give anledning til væsentlig forurening, bortset fra flydende kvælstofholdige gødningsstoffer.

Kolding Kommune vurderer, at virksomheden biaktiviteter er godkendelsespligtig. K212 fordi virksomheden har kapacitet til at håndtere affaldspapir > 30 tons pr. dag og D201 fordi virksomheden håndterer kemikalier i mængder, som kan give anledning til væsentlig forurening. For K212 er der standardvilkår.

Sagsakter

- Ansøgning af den 6/3 2019
- Efterfølgende oplysninger af 30/4 2019

Ansøger og ejerforhold

H. Daugaard, Toldbodgade 7, 6000 Kolding, CVR nr 27460313

Virksomheden er beliggende på

Caspar Müllers gade 33 (Fænøvej 1) 6000 Kolding, P. nr. 1004359134

Caspar Müllers gade 26, 6000 Kolding, P nr. 1020292071

Caspar Müllers gade 37, 6000 Kolding

Sdr. Havnegade 82, 6000 Kolding, P nr. 1004623614

Sdr. Havnegade 86, hal a+b, 6000 Kolding

Se bilag B

Miljøteknisk beskrivelse og vurdering

Maksimal oplag af kemikalier fremgår af bilag C.

Virksomheden

Virksomhederne kræver ikke anlæg af nye bygninger, men er oplag i eksisterende bygninger.

Virksomhedens daglige driftstid er fra kl. 06.00 – 19.00 dog undtagelsesvist til kl. 22.00. Losning af papir til skib foregår fra 06.00 – 20.00 på hverdage dog undtagelsesvist aften og weekend afhængig af behovet.

Lokalisering

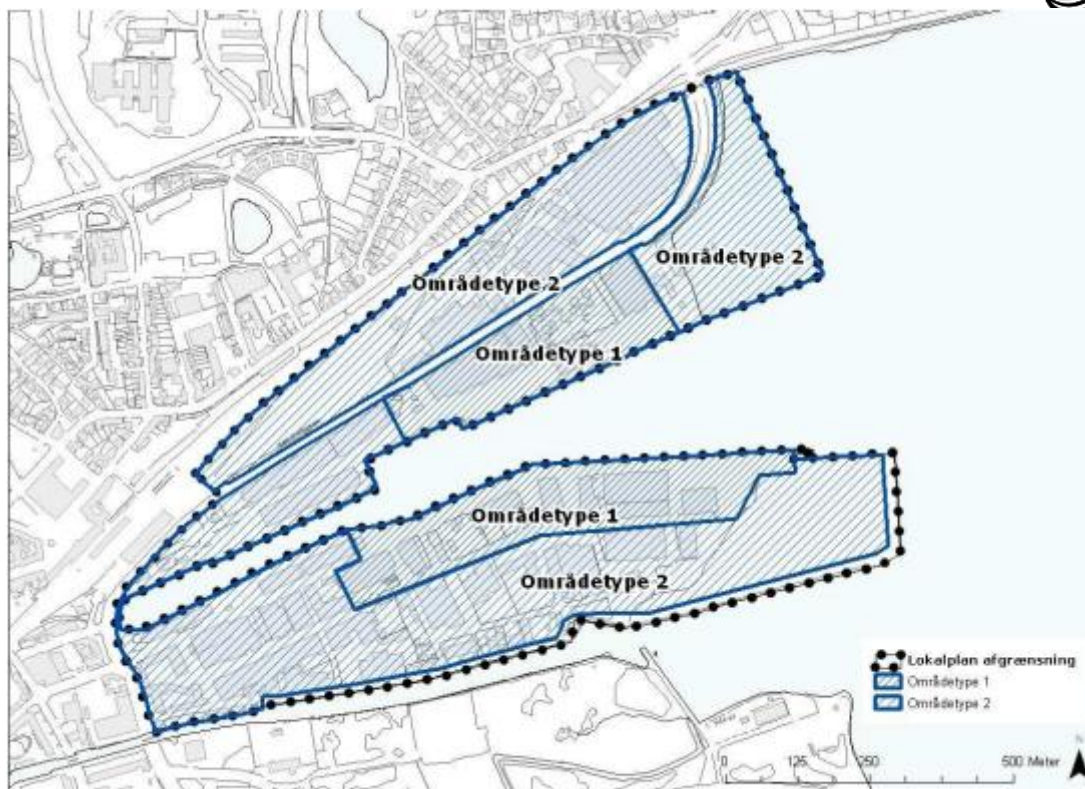
Virksomheden ligger på sydhavnen i lokalplan område der er betegnet Kolding Havn – et erhvervsområde med nr. 0041-11. Lokalplanen er delt op således at Caspar Müllers gade 26 ligger i et område der er udlagt med støjgrænser 60/60/60 dB(A) hvor de øvrige bygninger ligger i et område med 70/70/70 dB(A). De ligger alle i et område der er udlagt til miljøklasse 3 – 6. Se efterfølgende kort. Virksomheden modtager en del af deres varer pr. skib og virksomheden ligger derfor naturligt på havnen.

Trafik

90 % af driftstiden ligger i tidsperioden kl 06.00 – 19.00, hvor lastbiler ankommer. Der er oplyst et støjniveau på 65 – 70 dB og at bilerne standses under af- og pålæsning.

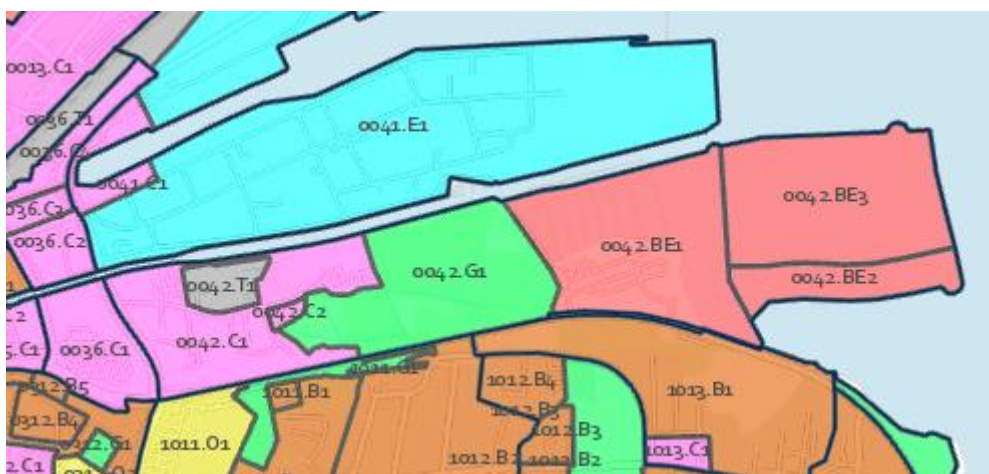
Afstand til boliger

Nærmeste planlagte boliger Kolding Sky ligger 300 m fra Caspar Müllers gade 26 og der er 425 m til Marina City fra Caspar Müllers gade 33. Afstanden til boliger vurderes således ikke at være et problem.



Kortbilag 5 – Områder med angivelse af støjgrænser

Områdetype 1 er et 70/70/70 dB(A) område, hvor områdetype 2 er et 60/60/60 dB(A) område.



Udsnit af kortbilag med planlagte rammer, hvor brun markerer boligområder og hvor lilla, grøn, grå og rød markerer blandet bolig og erhverv.

Indretning og drift

På Caspar Müllers gade 33 opbevares der kemikalier

På Sdr. Havnegade 82 opbevares henholdsvis kemikalier og papir/pap

På Sdr. Havnegade 86 opbevares løst papir i containere, balletering af papir og løst papir i udendørs containere.

På Caspar Müllers gade 26 opbevares ikke-brandfarlige kemikalier samt papir

Se Bilag B for oversigt over de enkelte haller.

Luftforurening

Der er i standardvilkår for håndtering af papir fastsat krav om emissionsværdier, som vurderes at være fyldestgørende. Der er for opbevaring af kemikalier i lukkede emballager ikke vurderet behov for vilkår.

Spildevand

Der er ikke etableret gulv afløb i nogle af hallerne, men der er afløb ved portåbninger. Emballagestørrelse er fordelt fra 1-1000 l/kg fordelt på palletanke (IBC) 3-4 % 200 l tromler tilsvarende 3-4 %. Øvrig er dunke fra 1-20 l/kg.

Dunke i størrelsesordenen 1 – 20 l/kg vurderes ikke at udgøre en væsentlig risiko. Palletanke og 200 l tromler udgør derimod en væsentlig risiko og der er derfor stillet vilkår om håndtering af disse.

Ingen egen vaskeplads, men en vaskeplads ved Svane Shipping benyttes.

Støj

Støjgrænser er fastlagt i lokalplanen og det vurderes ikke at virksomhedens aktiviteter påvirker over støjgrænserne. Virksomheden starter kl. 06.00 og arbejder normalt til kl. 19.00 hvilket ligger udenfor perioden "dagtimerne" hvor der er størst råderum. Der har ikke hidtil været støjklager over virksomhedens aktiviteter. Virksomheden ligger for de fleste haller vedkommende i det område, hvor der er de højeste grænseværdier for støj og har samtidigt langt til nærmeste beboelse. Det vurderes derfor at støjgrænserne vil kunne overholdes.

Affald

- Papiraffald produceres ifm afskrælning af yderste lag af papirruller, når disse beskadiges. Anslået årlig mængde 15000 kg.
- Træaffald i form af defekte strøer og paller opstår i begrænset omfang ifm omlæsning og afhentes af renovationsfirma.
- Affald i form af jern/stålbånd opsamles i container og sendes til skrothandler. Kemikalierkædeaffald opstår kun i forbindelse med spild/brand. Bortskaffes via modtagestation.
- Almindeligt husholdningsaffald bortskaffes gennem dagrenovation.

Affaldsfraktion(er)	Forventet årlig mængde	Forventet maksimalt oplag for væsentlige affaldsfraktioner	Oplagringsmåde og -sted.
Papiraffald	15000 kg		Afskrælning af beskadigede papirruller, Container. Sdr. Havnegade 86
Papiraffald	15000 tons		Baller. Sdr. Havnegade 86
Kemikalier	0	0	Spildbakke; godkendte tromler, containere. Opbevares i hal Sdr. Havnegade 82.
Defekte paller/strøer	1000 kg	500 kg	Container

af træ			Sdr. Havnegade 82
Husholdningsaffald	Normal	Normal	Container fra Citycontainer

Papiraffald forekommer kun i forbindelse med håndtering/beskadigelse af baller i forbindelse med læsning /losning. Presses indendørs i mindre ballepresser.

Kemikalieaffald opstår i forbindelse med uheld på virksomheden og forventes at være 0 kg/år.

Jord og grundvand

Alle udendørs pladser er befæstet med asfalt og SF-sten. Udendørs forgår der udelukkende transport og det vurderes derfor, at belægningen er acceptabel. Ved transport af henholdsvis palletanke og tromler med kemikalier, stilles der krav om afdækning af kloakker.

Olietanke

Dieselolietank på 5900 liter står indendørs i spildkar på Sdr. Havnegade 82.

Gastank på 2400 liter er placeret på Sdr. Havnegade 86.

Egenkontrol og indberetning

Der er stillet krav om at der hvert kvartal skal laves en opgørelse over oplag af kemikalier sat ind i sumformlen for at sikre at oplaget ikke vokser til at blev omfattet af risiko bekendtgørelsen.

Valg af teknologi/BAT

Standardvilkår for affaldsprodukter vurderes normalt at være BAT og der er ikke stillet yderligere krav til oplaget.

Beskyttet natur

Den nærmeste natur omfattet af naturbeskyttelseslovens § 3 er et moseområde beliggende ca. 200 m fra virksomheden (Caspar Müllers gade 26). Det vurderes, at der ikke er emissioner mv. fra virksomhedens aktiviteter, der vil påvirke området.

Habitatvurdering

Ifølge habitatbekendtgørelsens §§ 6 og 7, stk. 7 skal der, før der kan gives godkendelse efter miljøbeskyttelseslovens § 33, foretages en vurdering af, om projektet i sig selv eller i forbindelse med andre planer og projekter, kan påvirke et Natura 2000-område væsentligt.

De nærmeste internationale beskyttelsesområder i forhold til virksomheden er habitatområderne nr. DK00BX337 Svanemosen og nr. DK008X047 Lillebælt, der ligger henholdsvis 6,8 og 7,3 km fra det ansøgte projekt. Der er ikke aktiviteter på virksomheden, der medfører emissioner eller udledninger, der kan forventes at have væsentlige negative påvirkninger af naturtyper eller levesteder for beskyttede arter, som indgår i udpegningsgrundlaget for det internationale naturbeskyttelsesområdet. Kolding Kommune vurderer derfor, at det ikke er relevant at foretage en nærmere konsekvensvurdering.

Det er således Kolding Kommunes vurdering, at godkendelse af virksomheden ikke vil medføre væsentlig påvirkning af Natura2000 områder, hverken i sig selv eller i sammenhæng med andre projekter.

Ændringer i forhold til standardvilkår

Følgende standardvilkår er ikke fundet relevante for virksomheden eller er tilpasset den aktuelle virksomhed.

Standardvilkår		Ændring	Begrundelse	Vilkår
Nr.	Emne	Tilrettet/udgår		Nr.
9	Dagrenovation	Udgår	Håndteres ikke	
12	Bygningsaffald	Udgår	Håndteres ikke	
13	Filterstøv	Tilrettes	Filterstøv håndteres ikke	
16	Skrot	Udgår	Håndteres ikke	
17	Skrot	Udgår	Håndteres ikke	
18	Skrot	Udgår	Håndteres ikke	
19	Skrot	Udgår	Håndteres ikke	
20	Akkumulatorer	Udgår	Håndteres ikke	
21	Bygnings og nedrivningsaffald	Udgår	Håndteres ikke	
22	Haveaffald	Udgår	Håndteres ikke	
24	Vaskeplads	Udgår	Findes ikke på vaskepladsen	

Nummerering af standardvilkår ovenfor refererer til nummereringen i det eller de relevante afsnit i bilaget til bekendtgørelsen om standardvilkår.

Ud over standardvilkår for K212, er der meddelt vilkår vedr. oplag af kemikalier (D201).

Udtalelser

Udkast til miljøgodkendelse har været sendt i partshøring ved virksomheden. Der er ikke indkommet bemærkninger til godkendelsen.

Godkendelsen har ikke været sendt i partshøring ved andet end ansøger, da det vurderes, at der i nærområdet omkring virksomheden ikke er parter med væsentlig individuel interesse i sagen. Vurderingen understøttes af, at der ikke er givet dispensationer i sagen, der er tale om et erhvervsområde og der er tale om allerede eksisterende aktiviteter.

Kopimodtagere

Styrelsen for Patientsikkerhed, Syddanmark: sesyd@sst.dk

Danmarks Naturfredningsforening; lokal afd.: kolding@dn.dk

Friluftsrådet: fr@friluftsraadet.dk lokal afd.: trekantområdet@friluftsraadet.dk

og jfa@adr.dk

Dansk Sejlunion: ds@sejlsport.dk

Bilag A

Kategorier af farlige stoffer, jf. Bilag 1, Del 1

Navn på stof/blanding eller produkt navn	CAS nr.	Bemærkninger: F.eks. CLP klassificeringer eller fare- mærkning ved aktuel koncentration	Mængde på virksomhed (tons)	Farekategori - Indplacering på grundlag af CLP-klassificering/Sikkerhedsdatablad				Risikokvotient Kolonne 2				Risikokvotient kolonne 3					
				Sundhed	Fysisk	Miljø	Andre	Sundhed	Fysisk	Miljø	Andre	Sundhed	Fysisk	Miljø	Andre		
Indtast	Indtast evt.	Indtast	Indtast	Vælg farekategori fra rullemenu i hver celle				Automatisk tabelopslag og beregning				Automatisk tabelopslag og beregning					
Sumformel version 2 - 2018																	
Brandfarlige produkter/maling		GH502 ADR kl 3	20		P5C				0,0040						0,0004		
Aerosoler m. brandfarlige gasser		GH502 ADR kl 3	2	H2	P3b			0,0400	0,0004					0,0100	0,0000		
Brandnærende maling og kemiprodukter / organiske peroxider		GH503 ADR kl 4 og 5	10		P8				0,2000						0,0500		
Ætsende stoffer		GH505 ADR kl 8	50														
Giftige stoffer		GH506 ADR kl 6	20	H2				0,4000						0,1000			
Miljøfarlige sprøjtemidler og produkter		GH509 (typisk UN 3077 og UN 3082) ADR 9	150			E2				0,7500						0,3000	
Miljøfarlige og brandfarlige sprøjtemidler og produkter		GH509 og GH502 ADR kl 9 og 3	10			E1				0,1000					0,0500		
Miljøfarlige og giftige sprøjtemidler og produkter		GH509 og GH506 ADR kl 9 og 6	10	H2		E1		0,2000		0,1000				0,0500		0,0500	

Miljøstyrelsen gør opmærksom på, at værktøjet er udviklet af Miljøstyrelsen, som et hjælpeværktøj til vurdering af virksomheders risikostatus.

Miljøstyrelsen er ikke ansvarlig for værktøjets resultater, som udelukkende er vejledende til brug for dialogen med myndighederne

om virksomhedens risikostatus, hvor det er relevant.

Særligt bemærkes, at værktøjets resultater således ikke er rets-stiftende i sig selv og ikke bindende for miljømyndighedens afgørelse efter

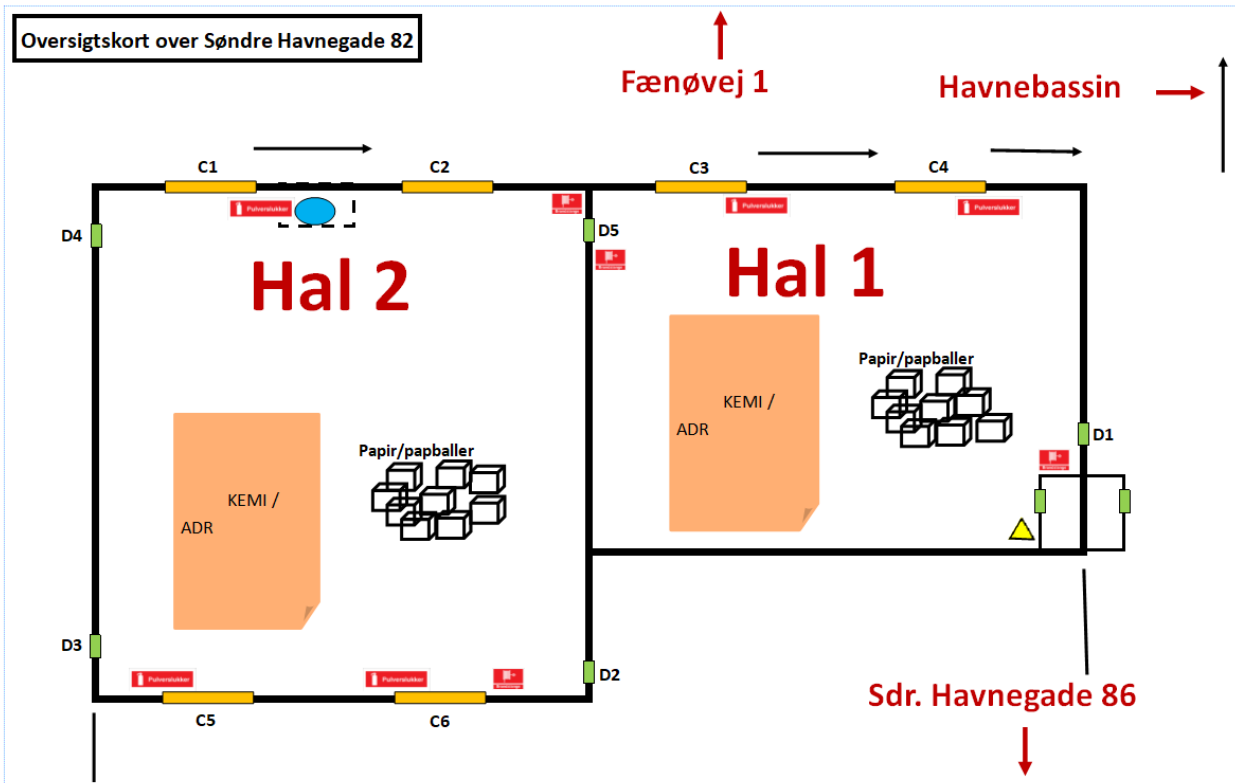
risikobekendtgørelsen om, hvorvidt en virksomhed er omfattet af bekendtgørelsen.

SUM risikokvotient: 0,6400 0,2044 0,9500 0,0000 0,1600 0,0504 0,4000 0,0000

RESULTAT Virksomheden er ikke omfattet af risikobekendtgørelsen

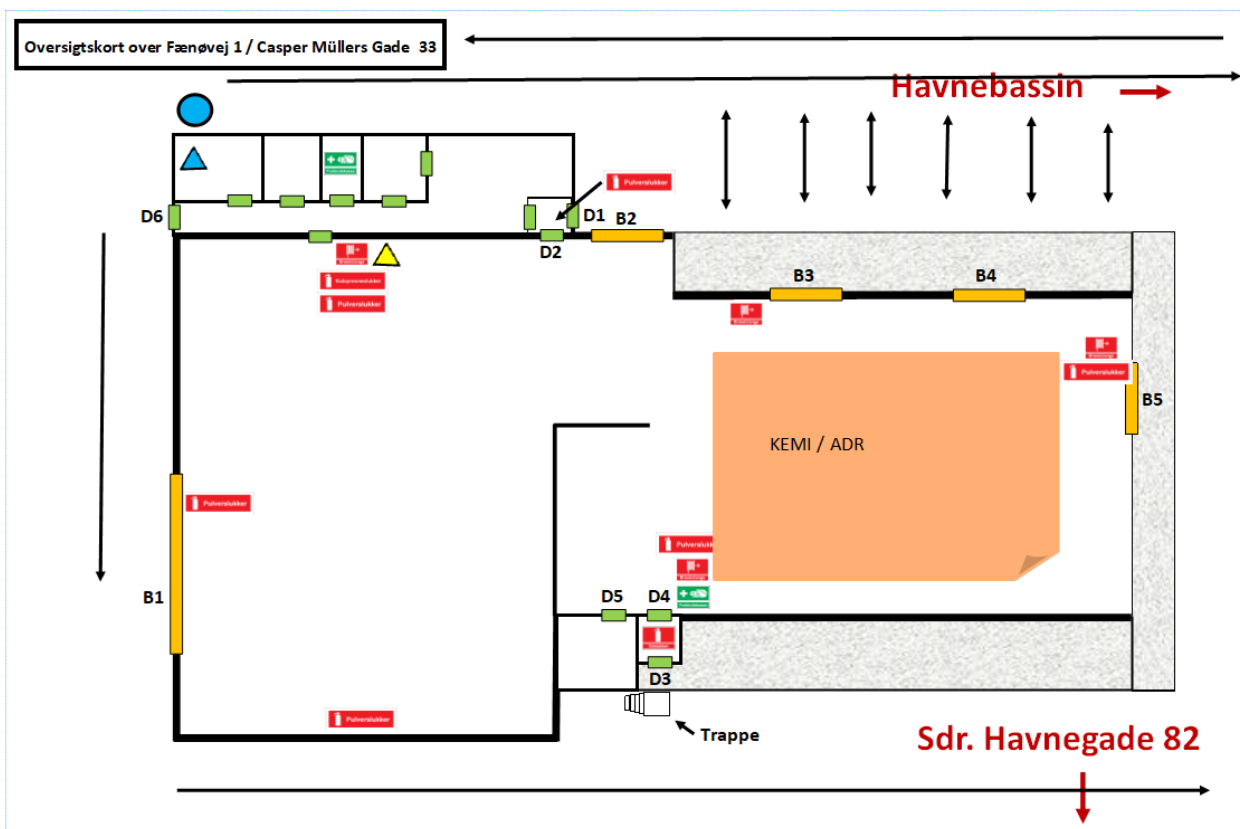
(for "Andre farer" anvendes den maksimale risikokvotient)

Bilag B

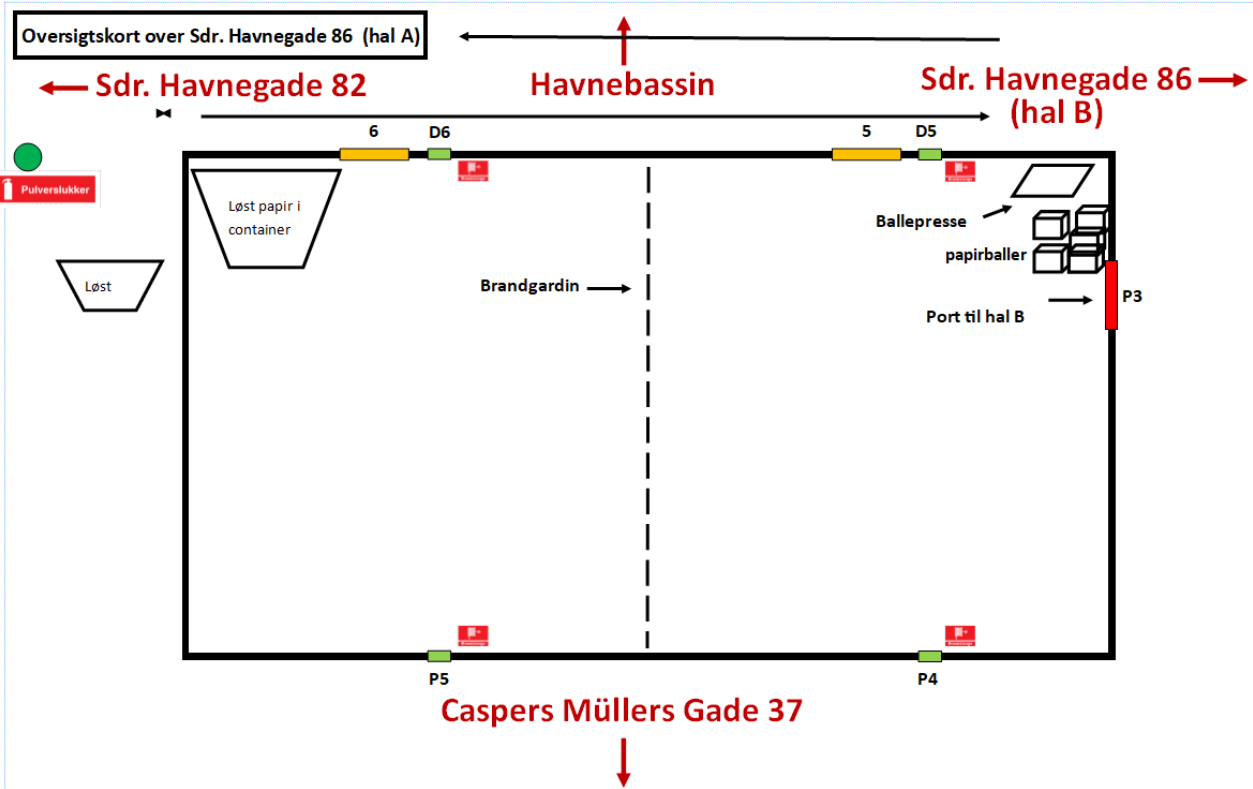


Oversigtsplan for HD — Kolding Havn Syd (ej målfast)

5

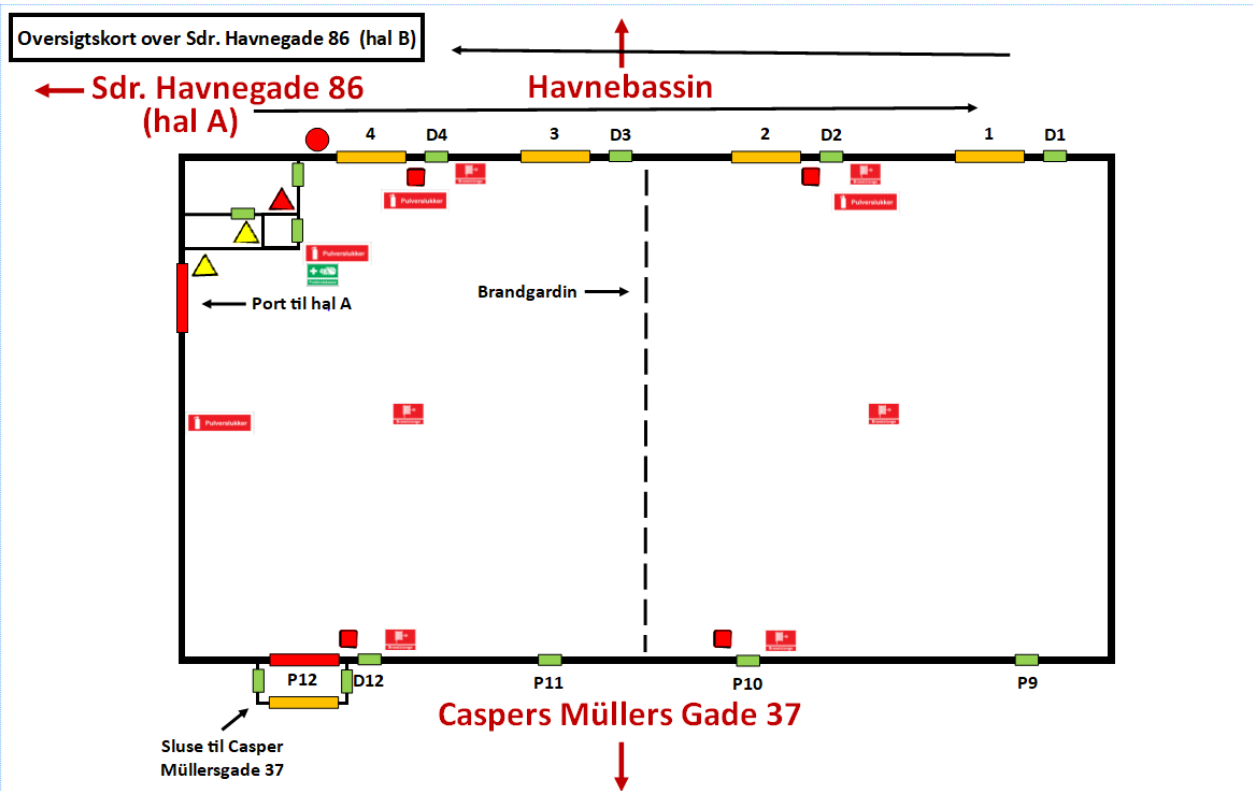


Oversigtsplan for HD — Kolding Havn Syd (ej målfast)



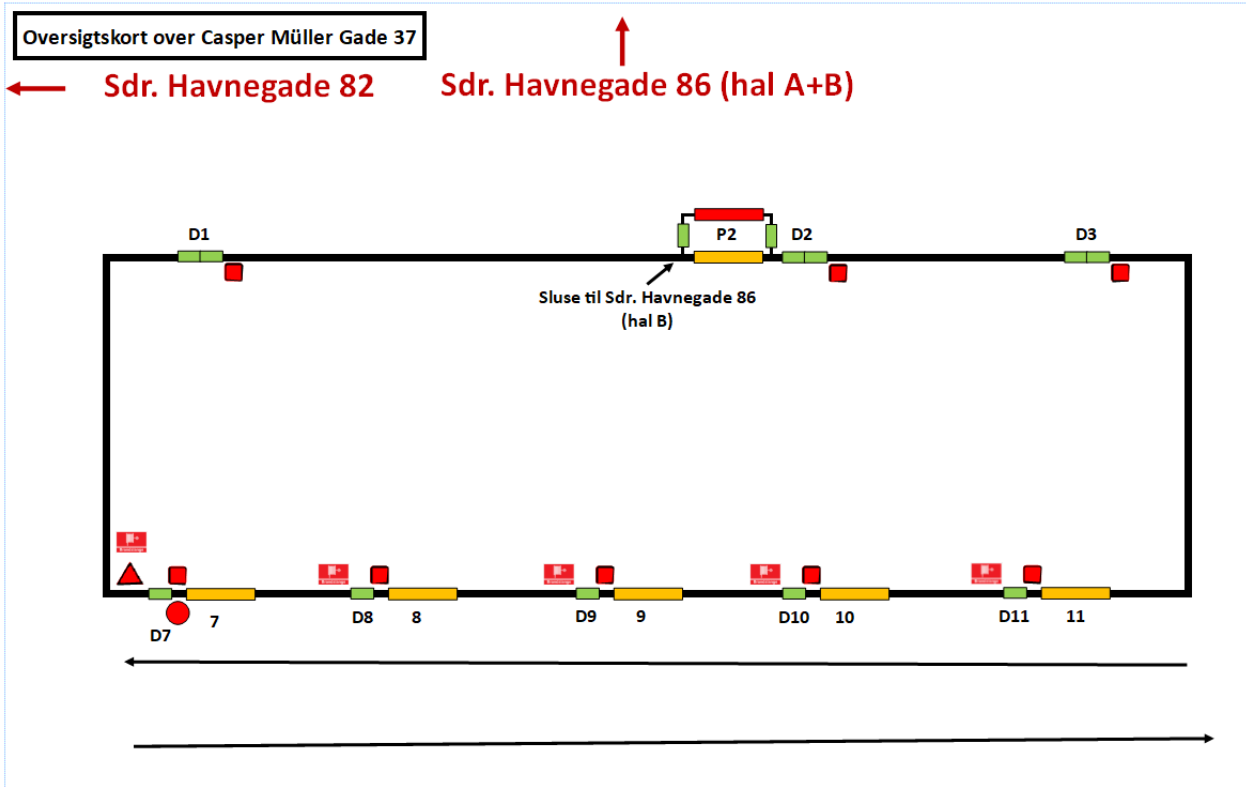
Oversigtsplan for HD — Kolding Havn Syd (ej målfast)

7



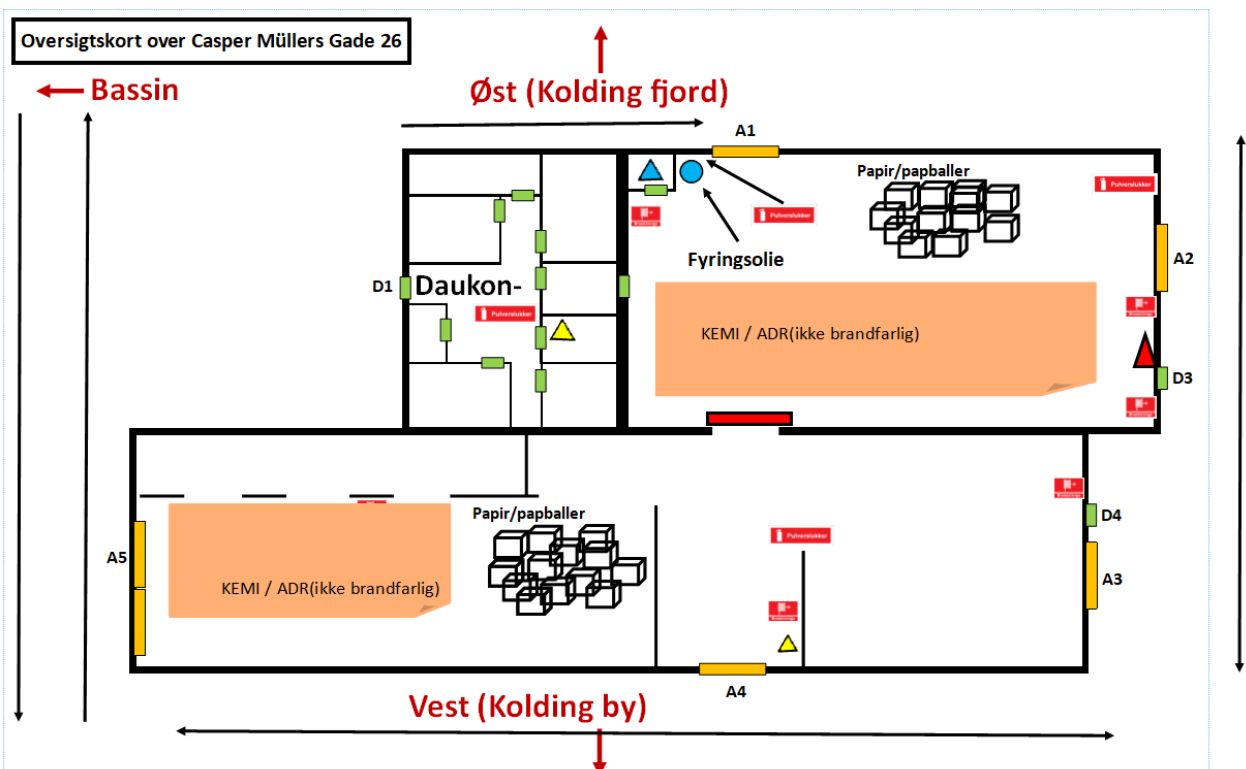
Oversigtsplan for HD — Kolding Havn Syd (ej målfast)

9



Oversigtsplan for HD — Kolding Havn Syd (ej målfast)

11



Oversigtsplan for HD — Kolding Havn Syd (ej målfast)

13

Bilag C

D201 oplag af kemi

Der er i ansøgningsmaterialet oplyst klassificeringer og adresser for oplag, men ingen yderligere oplysninger.

Klassificering/navn	Anslået samlet maksimal mængde	Flyden de form M ³	Fast form tons	Oplagse nhed str.	Oplagsmetode, sikring, samt opbevares det sammen med brændbart materiale?
Brandfarlige produkter/ Maling. GHS 02, ADR kl 3	20	15	5	1-20 l	Gulv eller reol, separeres fra andre klass.prodakter. Kan stå med papirll, stål og andet svært brandbart. Ikke i nærhed af port.
Aerosoler m. brandfarlige gasser. GHS 02, ADR kl 3	2	2	0	0,05-1,0 l	Gulv eller reol, separeres fra andre klass.prodakter. Kan stå med papirll, stål og andet svært brandbart. Ikke i nærhed af port.
Brandnærende maling og kemiprodukter / organiske peroxider. GHS 03, ADR kl 4 og 5	10	4	6	0,5-10 l/kg	Gulv eller reol, separeres fra andre klass.prodakter. Kan stå med papirll, stål og andet svært brandbart. Ikke i nærhed af port.
Ætsende stoffer. GHS 05, ADR kl 8	50	40	10	1-20 l/kg. Bigbags	Gulv eller reol. Max 2 m. Kan stå med papirll, stål og andet svært brandbart. Ikke i nærhed af port.
Giftige stoffer. GHS 06, ADR kl 6	20	15	5	1-20 l/kg. Bigbags	Gulv eller reol. Kan stå med papirll, stål og andet svært brandbart. Ikke i nærhed af port.
Miljøfarlige sprøjtemidler og produkter. GHS 09, ADR 9 (UN 3077)	75	0	75	1-20 kg. 25 kg skk. Bigbags	Gulv eller reol. Kan stå med papirll, stål og andet svært brandbart. Ikke i nærhed af port.
Miljøfarlige sprøjtemidler og produkter. GHS 09, ADR 9 (UN 3082)	75	75	0	1-20 l, 200 l tromler, IBC cont	Gulv eller reol. Kan stå med papirll, stål og andet svært brandbart. Ikke i nærhed af port.
Miljøfarlige og brandfarlige sprøjtemidler og produkter. GHS 09 og GHS 02. Adr KL 9 og ADR KL 3	10	8	2	1-20 l/kg	Gulv eller reol, højeste klassificering afgørende for placering. Kan stå med papirll, stål og andet svært brandbart. Ikke i nærhed af port.
Miljøfarlige og giftige sprøjtemidler og produkter. GHS 09 og GHS 06 / ADR kl 9 og ADR kl 6	10	8	2	1-20 l/kg	Gulv eller reol, højeste klassificering afgørende for placering. Kan stå med papirll, stål og andet svært brandbart. Ikke i nærhed af port.