

**Aarhus Kommune – Teknik og Miljø  
Tilsyn ifølge miljøbeskyttelsesloven**

<b>Tilsynsdato</b>	22. november 2021
<b>CVR-nummer</b>	29 24 69 30
<b>P-nummer</b>	1002979931
<b>e-doc TS-journal nr.</b>	13/021015 (Miljøsagsnr.: 3060)
<b>e-Doc GS journal nr.</b>	13/028439 og 13/026137
<b>Virksomhed</b>	DLG Fabrik Århus
<b>Adresse</b>	Danziggade 2
<b>Postnummer og by</b>	8000 Aarhus C
<b>Telefonnummer</b>	2181 3916
<b>e-mail</b>	jbh@dlg.dk
<b>Hjemmeside</b>	
<b>Kontaktperson</b>	Jakob Baagø Hoiland, Fabrikschef
<b>Branchekode</b>	6.4.b.ii pkt. 9, Foderstoffabrikker. Kapacitet > 6 t/time og 300 t/dag
<b>Opstartsdato</b>	1924
<b>Udvidelser/ændringer</b>	Foderproduktionen sker i dag uden GMO-råvarer
<b>Tilstede ved tilsynet:</b>	Intet miljømæssigt væsentligt siden sidste tilsyn
<b>Virksomheden</b>	Jakob Baagø Hoiland og Ole Clausen (smed)
<b>Aarhus Kommune</b>	Lars Stenvang Hansen

Aarhus Kommune, Teknik og Miljø har udført tilsyn i henhold til Miljøbeskyttelsesloven. Ved tilsynet er de miljømæssige forhold vedrørende indretning, drift, affald, luftemissioner, spildevand og støj gennemgået. Baggrunden for tilsynet er Kommunens forpligtigelse til at føre tilsyn med, at virksomheden overholder miljøbestemmelserne i den daglige drift i henhold til Miljøbeskyttelsesloven. På de efterfølgende sider ses de miljømæssige oplysninger, som Teknik og Miljø har registreret.

## **REGULERINGSGRUNDLAG**

### **Godkendelsespligtig virksomhed.**

#### **Godkendelsespligtig virksomhed**

Virksomheden reguleres efter miljøgodkendelse af 1. juli 2015. Alle aktiviteter er omfattet af den nuværende godkendelse. Det er ved tilsynet oplyst, at der ikke er indført nye processer, aktiviteter, materialer m.v.

Virksomheden må ikke udvides eller ændres bygningsmæssigt eller driftsmæssigt, herunder med hensyn til affaldsfrembringelsen, på en måde, der medfører øget påvirkning af det eksterne miljø, før udvidelsen eller ændringen er godkendt af kommunen. Ansøgning om miljøgodkendelse af udvidelser eller ændringer skal ske gennem det digitale anmeldesystem "Byg og Miljø", som findes her: <https://www.bygogmiljoe.dk/>.

### **Gebyrpligtig virksomhed**

Virksomheden er omfattet af § 2, stk. 1, nr. 1 i Brugerbetalingsbekendtgørelsen (BEK nr. 1519 af 2021). Dette betyder, at der opkræves brugerbetaling for miljøtilsyn, miljøsagsbehandling m.m. Opkrævning sker én gang årligt i november måned for perioden 1. november til 31. oktober.

### **Anden lovgivning m.v.**

Relevant lovgivning siden sidste tilsyn:

- Ny miljøbeskyttelseslov (LBKG nr. 1218 af 2019)
- Ny tilsynsbekendtgørelse (BEK nr. 1536 af 2019)
- Ny godkendelsesbekendtgørelse (BEK nr. 1394 af 2021)
- Ny brugerbetalingsbekendtgørelse (BEK nr. 1519 af 2021)

### **Tilsyn med miljøzoner**

Aarhus Kommune har vedtaget en miljøzoneordning, som trådte i kraft den 1. september 2010. Ordningen skal sikre bedre luftkvalitet i byen og gælder lastbiler og busser over 3.500 kg. Disse skal indenfor miljøzonen være forsynet med et miljøzonermærke. Virksomheden ligger udenfor miljøzonen.

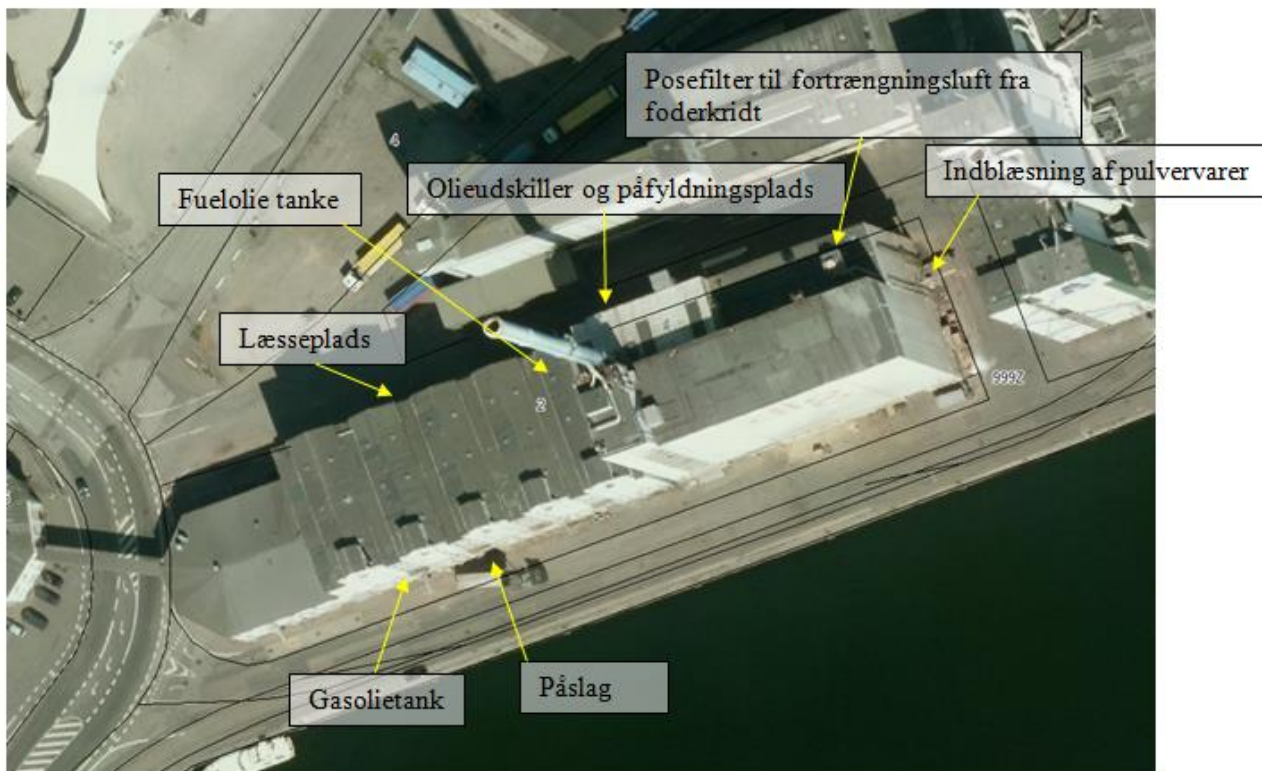
## **EGENKONTROL**

I forbindelse med tilsynet i 2018 er det aftalt, at det ikke håndhæves, at virksomheden ikke fremsender årsrapporten iht. miljøgodkendelsen.

## **MILJØLEDELSE, SYSTEMATIK OG MILJØFORBEDRINGER**

Virksomheden har ikke noget formaliseret miljøstyringssystem. DLG er ISO 9002 certificeret, men denne indeholder ikke krav til miljøledelse, men vedrører standarder for produktionsgange og -kvalitet.

## BELIGGENHED



For området hvor DLG er beliggende gælder:

- Matrikel nr. 2148CV Aarhus Bygrunde
- Kommuneplanrammer: 05.02.12ER
- Lokalplan 568
- Virksomhedsklasse 4-6. Virksomhedens aktiviteter tilhører virksomhedsklasse 6.
- Ingen særlige drikkevandsinteresser
- Grunden er V1-kortlagt mht. jordforurening, hvilket gælder store dele af Aarhus Havn

## INDRETNING OG DRIFT

### Kort beskrivelse af virksomhedens produktion og processer

Virksomheden producerer foderblandinger til svin og kvæg til landbrugssektoren. Fabrikken er gået over til udelukkende at anvende ikke-GMO råvarer.

Dlg er flyttet ud af kontorbygningen på Mindet 6 ifm. frasalget af bygningen. Nye kontorfaciliteter er indrettet i stueplanet på selve fabriksbygningens syd-østlige hjørne.

DLG har 9 foderstoffabrikker i Danmark.

## Situationsplan over virksomheden og dens areal

Se Beliggenhed.

## Virksomhedens maskinpark og –anlæg

Ikke angivet. Anlæggene har relativ stor kompleksitet.

## Virksomhedens areal

Produktionsareal: Ikke relevant.

## Antal ansatte

Der er 19 ansatte i produktionen, der arbejder i 3-holds skift.

## Driftstid

Virksomheden kan være i drift alle dage hele døgnet.

## Råvarer

Se årsrapport.

## Opfølgning fra sidste tilsyn

Der var ingen opfølgningpunkter fra tilsynet i 2018.

Der har i perioden siden seneste tilsyn været flere klager over væsentligt støvnedfald på dels Dokk1 dels i midtbyen. Seneste hændelse var i medio 2021. Støver stammede fra en af foderstoffabrikkerne. De seneste 2 hændelser kunne henføres til diffust støv ifm. import af råvarer til lagerbygningen hos Himmerlands Grovvarer/Danish Agro.

## STØJ

Virksomhederne er placeret i et område, der i kommuneplanen er udlagt til erhvervsområde.

Afstanden fra virksomhederne til nærmeste bolig er ca. 300 meter. Afstanden til Dokk1 er ca. 200 m.

Virksomhedens væsentligste støjkloder er:

- til- og frakørsel
- udsugning/udblæsning

## LUFT

### Støv

Der er etableret elektronisk datalogger på kontinuert støvmåling. Systemet er renoveret således, at støvprobens linse er selvrensende og selvkalibrerende. Det betyder, at risikoen for fejl i støvdata er minimeret samt at servicebehovet er reduceret væsentligt. Resultaterne viser et niveau på typisk 5-8 mg/m<sup>3</sup> ved normal drift. Kravet jf. miljøgodkendelsen er 30 mg/m<sup>3</sup> i fællesafkastet.

Jævnfør standardvilkår i godkendelsesbekendtgørelse fra 2014, er det ikke et krav til kontinuert støvmåler, hvis der anvendes posefiltre, men kun ved mekanisk udskilning af støv. Afkastet fra kølere sker ikke gennem posefiltre, men processen er ikke væsentligt støvende.

Som en del af støvhandlingsplanen er måleflæsningen flyttet til PC i kontrolrummet, således af defekter på posefiltre i de mest støvende funktioner vil opdages og produktionen nedlukkes umiddelbart hvis der opstår lækager. Tidligere skete måleflæsningen i andet rum og blev ikke overvåget kontinuerligt. Det betød, at der kunne gå 6-12 timer, før fejlen blev opdaget. Lækager skyldes typisk mekanisk slitage af posefiltre.

Inden luften ledes til afkastet fra de forskellige produktionsafsnit renses denne i posefiltre, der opfylder et emissionskrav på 10 mg/m<sup>3</sup>. Praksis er, at posefiltre udskiftes hyppigere end leverandørbefalingerne, og filtre tilses og serviceres periodisk som krævet i miljøgodkendelsen.

En anden del af støvhandlingsplanen er, at der i oktober 2018 er etableret posefiltre til valseanlægget med markant større kapacitet. Det vil minimere risikoen for lækager. Støvdudslippet fra september 2018 skyldtes valseanlæggets posefilter.



Påslag til korn. Påslaget er monteret med gummimanchetter, der slutter tæt omkring lastbilens lad, når der tippes. Derved opnås et bedre sug i påslaget og mindre støvdannelse til omgivelserne. Desuden er påslaget etableret med et posefilter med stor filterkapacitet og dermed god renseseffekt.

Det er et element i støvhandlingsplanen, at påslaget skal ændres således, at lastvogne kan køre igennem påslaget, som kan lukkes med port i begge ender. I dag skal lastbiler bakke ind i påslaget. Påslaget kan bevirke støvdannelse, når det sker ifm. blæsevejr. Projektet er projekteret, men det er ikke besluttet at det skal gennemføres, da det kræver en større investering. Støvemissionen sker ikke ud til et støvfølsomt område, men i forbindelse med etablering af højhuset på Mindet 6, kan der eventuelt opstå problemer med diffust støv.

Virksomheden har i 2021 indkøbt en gummiged, der er indrettet som fejmaskine. Det betyder, at der nu foregår mere intensiv daglig rengøring af udearealer, hvilket minimerer risikoen for diffuse støvproblemer.

#### Fyringsanlæg

Kedlerne fyres i dag med LPG gas, men som nødforsyning kan der fyres med gasolie i kombibrænderen. Pga. LPG tankens begrænsede størrelse, har tanken kun kapacitet til ca. 2 dages drift. Gasolie svarer til < 5 % af det samlede brændselsforbrug. Gasolien oplagres i den eksisterende fuelolietank.

#### **Oversigt over luftafkast**

Fremgår af miljøgodkendelsen.

#### **Opvarmning**

Kedel og oliefyr.

#### **SPILDEVAND**

Spildevand afledes til følgende renseanlæg	Marselisborg Renseanlæg
Fælleskloakeret/separatkloakeret	Området er separatkloakeret
Overfladevand afledes til følgende recipient	Havnebassinet
Spildevandsudledning reguleres af spildevandstilladelse af:	Ingen spildevandstilladelse

#### **Olieudskiller**

Der findes en olieudskiller på fabrikkens vestlige side. Udskilleren anvendes ifm. påfyldningsplads for tankning af gasolie.

Det oplyses, at slamsugerfirmaet Claus Bøgh forestår tømningen af olieudskillere og sandfang i regnvandsbrønde samt spuling af rørledninger. Der er én årlig tømning. Det oplyses, at olieudskilleren aldrig indeholder olie, hvilket heller ikke er forventet.

Olieudskilleren formodes at være en koalescensudskiller.

## **KLIMA, ENERGI OG CO<sub>2</sub>**

### **Affaldsforebyggelse og CO<sub>2</sub> reduktion**

Ved tilsynet blev kort drøftet mulighederne for affaldsforebyggelse og CO<sub>2</sub> reduktion som beskrevet i fremsendt pjece. Denne berører mulige økonomiske fordele ved affaldsminimering og angiver 3 enkle redskaber til dette.

### **Energieffektivitet og CO<sub>2</sub> besparelser i virksomheder – ECSMV-projekt**

Fremsendt er en pjece om et fælleskommunalt projekt ”Energieffektivitet og CO<sub>2</sub> besparelser i virksomheder – ECSMV-projekt” gældende for små og mellemstore virksomheder (< 250 medarbejdere). Projektet giver mulighed for at ansøge om gratis assistance til at udvikle en grøn forretningsmodel og tilskud til implementering af nye tiltag for energi- og ressourceeffektivitet. I kan læse mere om denne mulighed på hjemmesiden: <https://escmv.dk>.

Min umiddelbare vurdering er dog, at DLG som koncern er for stor til at få dette gratis tilbud, men der kan muligvis være oplysninger i projektet, der kan have jeres interesse.

DLG har i forvejen stor fokus på energieffektivitet- og besparelse, og der måles på alle energi brugende processer i produktionen. Det blev oplyst, at man har igangsat et projekt til etablering af en varmepumpe til opvarmning. Desuden er der et projekt til indvinding af overskudsvarme fra kompressorer til generering af damp.

## **AFFALD**

### **Oversigt over farligt affald**

Der genereres kun relativt små mængder spildolie og primært fra pressernes gearkasse.

### **Oversigt over øvrigt affald**

Brændbart affald er køres på Lisbjerg forbrændingscenter. Affaldet opbevares i container på fabrikkens østside. Transportører er Bent Mortensen og Marius Pedersen.

Kasserede varer og opfej genanvendes i produktionen.

## **BESKYTTELSE AF JORD OG GRUNDVAND**

### **Opbevaring af flydende farligt affald**

Spildolien opbevares indendørs i 200 l tromler, som alle er placeret på et spildsystem. Årlig mængde er ca. 200 l. Spildolie afleveres til Nordic Oily Waste på Oliehavnsvej. Opbevaringen vurderes at være i acceptabel.

### **Opbevaring af flydende råvarer**

Gearolie opbevares indendørs i 200 l tromler placeret over et spildsystem. Opbevaringen vurderes at være acceptabel.

### **Påfyldningsplads for brændstof**

Påfyldningsplads for gasolie findes ifm. olieudskiller (se Beliggenhed) på et fuldt befæstet areal.

## Belægninger på øvrige pladser og arealer

Alle belægninger på produktionsarealet er tæt beton. Belægningernes forfatning blev ikke vurderet ifm. tilsynet, men mange belægninger er renoveret siden seneste tilsyn.

## Tankoversigt

Oversigt over alle tanke fremgår nedenstående:

	Anvendelse	Indhold [m <sup>3</sup> ]	Placering: (etage, bygning, retning) St = stueplan 1. 1. salsplan NS = ny silobygning GS = gammel silobygning	Sikringsbasin
<b>Stationære tanke</b>				
1	PFAD		St., NS, NØ	Ja
2	PFAD		St., NS, NØ	Ja
3	Teknisk fedt		St., NS, NØ	ikke i brug/fjernes
4	Lysin		St., NS, NØ	Ja
5	Melasse	240	St., NS, V	Ja
6	Olietank	14	St., GS, NØ	Ja
7	Olietank	28	St., GS, Ø	Ja
8	Teknisk fedt		St., GS, N	Ja
9	Melasse tank		St., GS, S	Dobbeltvægget med melder
10	Test tank Ståltank	5	St., GS, SV	Ja
11	Olietank	1,2	St., GS, SV	Ja
12	AdBlue	2,6	St., GS, NØ	Dobbeltvægget med melder
<b>Mobile tanke</b>				
20	Enzymer	2*1	St., NS, NV	Ja, palletanke
21	Hydro-X	4*0,02	St., NS, NV (kedelrum)	Ja, plastdunke
22	Myco Curb (Myresyre)	1	St., GS, SV	Ja, palletank
23	Xylanase	6-8	St. GS, N	Ja, palletanke
24	Hydraulik og smøreolie	10*0,2	1., GS, V	Ja, tromler
25	Melassedosering	2-4	1., GS, V	Ja, palletanke
26	Melasse (Propylenglycol) lager	6	1., GS, V	Ja, palletanke
27	Bredol	4	1., GS, S	Ja, palletanke

Stationære overjordiske tanke er placeret indendørs i tankgårde ovenpå 1 m tykt betongulv, hvor tankgården som minimum rummer volumen af den største beholder.

Påfyldning af stationære tanke sker indendørs i hertil indrettet fyldestudsrum med opkant, og påfyldningen sker ved toppåfyldning, så der ikke er mulighed for tilbageløb fra tanken.

PFAD fedt og fraktionit har et smeltepunkt på hhv. ca. 50 og 64 °C, hvilket betyder, at et eventuelt læk eller spild vil størkne med det samme og ikke brede sig.

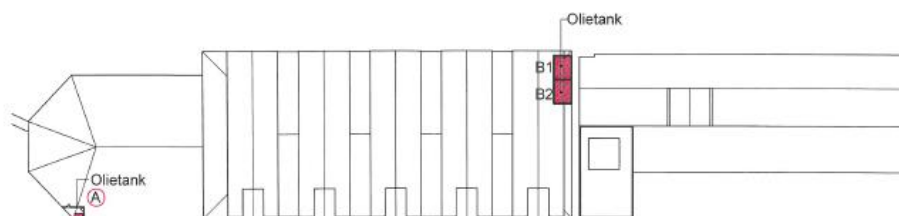
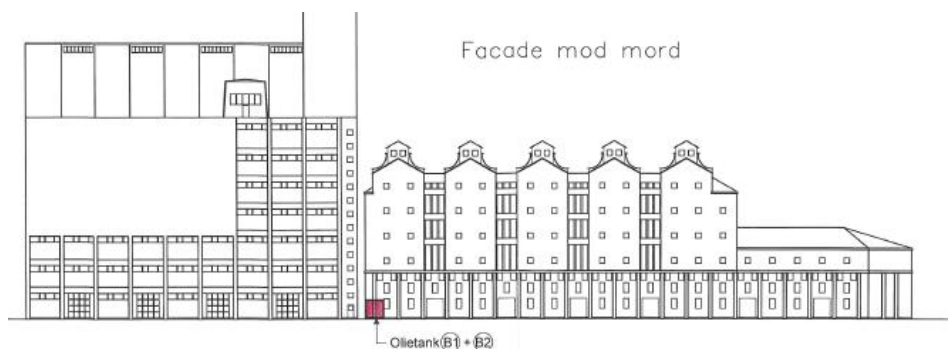
Den aktuelle placering af olietanke fremgår af nedenstående. Der er etableret en 1.200 liter indendørs dieselolietank som anvendes til tankning af truck.

Mobile tankanlæg med flydende råvarer til produktion og drift består af originalemballager i form af 1.000 l palletanke eller 200 l tromler, og er sikret mod udslip ved opstilling i spildbakker. Mobile tanke kan flyttes afhængig af disponeringen af lagerfaciliteter.

Ove  
nstå

ende oplysninger om tankene og deres placering i fabriksbygningen fremgår af miljøansøgning af 26. marts 2015 ifm. revurderingen.

DLG er i 2017 gået over til at fyre med LPG gas som erstatning for fuelolie. Fyring med gas giver mindre servicebehov af fyringsanlægget, mindre slitage på kedelanlægget og større driftssikkerhed. Desuden er emissionen af partikler og NOx mindre. Gastanken er placeret på Kornpierens nordlige spids.



Placering af olietanke

### Jordforurening

Der er ved tilsynet ikke konstateret jordforurening fra virksomhedens drift.

### AFSLUTTENDE BEMÆRKNINGER

Tilsynet har ikke givet anledning til miljømæssige bemærkninger eller reaktioner i form af påbud, forbud eller indskærpelser. Virksomhedens miljøgodkendelse er gennemgået i forbindelse med tilsynet.

### Støj

DLG har ikke væsentligt støjende aktiviteter, og nærmeste støjfølsomme område er Dokk1, hvor der skal efterleves et støjkrav på 55 dB. Alle andre omkringliggende områder har i dag et støjkrav på 70 dB. Der er en igangværende lokalplanproces for Mindet 6, der vil indebære, at området omdannes fra et "Industriområde" med krav om 70 dB til et "Centerområde" med et krav lydende på 55 dB, hvis lokalplanen gennemføres.

### Støv



Til tilsynet drøftede vi den potentielle støvproblematik, der kan opstå, når projektet på Mindet 6 realiseres. Der vil i den forbindelse bl.a. etableres cafeer og butikker, og området bliver derfor mere følsomt ift. den nuværende situation. Det kan ikke udelukkes, at diffust støv fra de 2 foderstoffabrikker kan bevirke støvge-ner. Hvis det sker, skal Teknik og Miljø vurdere, om genen kan anses for væsentlig.

#### Årsrapporter

I forbindelse med tilsynet i 2018 er det aftalt, at det ikke håndhæves, at virksomheden ikke fremsender års-rapporten iht. miljøgodkendelsen iht. vilkår 3.10.1 i miljøgodkendelse, da rapporterne ikke har umiddelbar akut interesse ift. miljømæssige forhold, og da oplysningerne iht. vilkår 3.10.1 gennemgås ifm. miljøtilsynet.

Såfremt Teknik og Miljø fremover alligevel finder interesse i at modtage den årlige årsrapport, vil vi meddele, at vilkår 3.10.1 skal overholdes. Det er dog vigtigt at nævne, at DLG skal føre journal med de oplysninger, der fremgår af vilkår 3.9.6 og 3.10.1 således, at oplysningerne kan fremsendes på forlangende.

#### Aftaler og udlevering

Der er udleveret 2 pjecer om:

- Affaldsminimering
- ECSMV-projektet

Giv en tilbagemelding, såfremt I har ønske om mere information om disse tiltag.

Jævnfør reglerne i tilsynsbekendtgørelsen, skal tilsynsrapporten offentliggøres, og virksomheden har haft 14 dage til at komme med kommentarer til denne rapport. Virksomheden har ikke fremsendt bemærkninger.

Aarhus Kommune, Teknik og Miljø, den 9. december 2021.



Lars Stenvang Hansen  
Sagsbehandler