



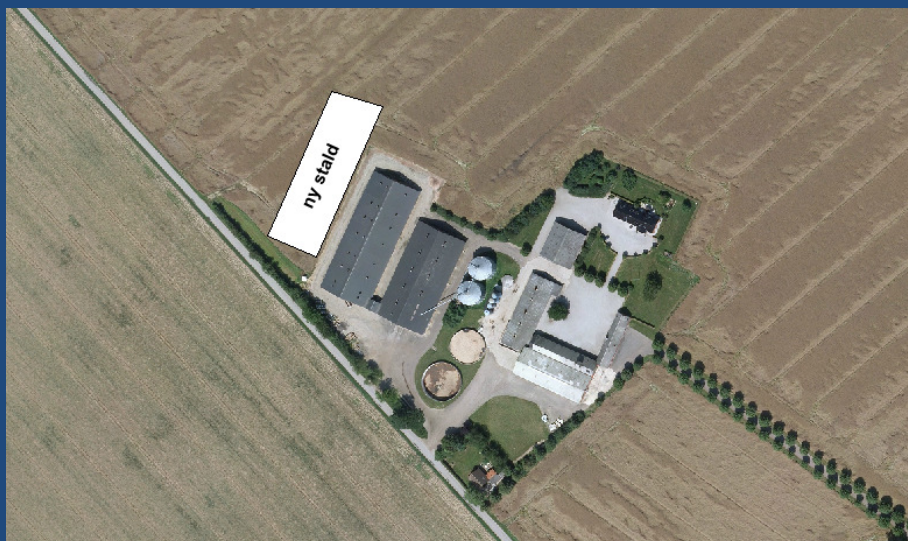
NIELS LADEGAARD JENSEN  
Fiskebækvej 5  
7000 Fredericia

15-07-2015  
Sags id.: 14/13464  
Sagsbehandler:  
Nina Karner

## § 12 MILJØGODKENDELSE

### Af husdyrbruget 'Thomasminde' Fiskebækvej 5 7000 Fredericia

Miljøgodkendelse meddelt i henhold til lov nr. 1486 af  
4. december 2009 om miljøgodkendelse m.v. af husdyrbrug



## Indholdsfortegnelse

<b>INDHOLDSFORTEGNELSE .....</b>	<b>2</b>
<b>STAMBLAD FOR HUSDYRBRUGET .....</b>	<b>3</b>
<b>IKKE TEKNISK RESUMÉ.....</b>	<b>4</b>
<b>MEDDELELSE OM MILJØGODKENDELSE .....</b>	<b>5</b>
<b>MILJØGODKENDELSENS VILKÅR.....</b>	<b>6</b>
<b>KLAGEVEJLEDNING .....</b>	<b>10</b>
<b>OFFENTLIGGØRELSE.....</b>	<b>11</b>
<b>UDNYTTELSE OG RETSBESKYTTELSE .....</b>	<b>12</b>
<b>MILJØTEKNISK BESKRIVELSE OG VURDERING .....</b>	<b>13</b>
DET ANSØGTE PROJEKT .....	13
BELIGGENHED OG AFSTANDSKRAV.....	14
DYREHOLDETS STØRRELSE .....	16
STALDE .....	17
OPBEVARING AF HUSDYRGØDNING.....	18
SPILDEVAND.....	18
AFFALD.....	20
AMMONIAK .....	21
BAT – BEDSTE TILGÆNGELIGE TEKNIK .....	21
NATUR .....	28
LUGT.....	32
ØVRIGE GENER .....	33
AREALER .....	37
TILFØRT HUSDYRGØDNING .....	38
DYRETRYK .....	39
SÆDSKIFTE.....	39
EFTERAFGRØDER .....	39
GRUNDEVAND .....	40
OVERFLADEVAND .....	42
BILAG IV-ARTER .....	45
LANDSKABELIGE OG KULTURHISTORISKE HENSYN.....	46
ALTERNATIVER OG OPHØR .....	47
<b>FREDERICIA KOMMUNES SAMLEDE VURDERING AF HUSDYRBRUGET .....</b>	<b>49</b>
<b>BILAG.....</b>	<b>50</b>
BILAG 1 - OVERSIGTSKORT.....	50
BILAG 2 – HUSDYRBRUGETS STALDE OG ANLÆG .....	51
BILAG 3 – NATURVURDERING FRA VEJLE KOMMUNE .....	52
BILAG 4 - AREALVURDERING FRA VEJLE KOMMUNE.....	53
BILAG 5 - BEMÆRKNINGER INDKOMMET I HØRINGSPERIODE .....	60

## Stamblad for husdyrbruget

Godkendelsesdato:	15. juli 2015
Godkendelse hjemmel, lov nr. 1486 af 4. december 2009 om miljøgodkendelse m.v. af husdyrbrug.	§ 12 stk. 2
Husdyrbrugets navn og adresse, jf. CVR	NIELS LADEGAARD JENSEN Fiskebækvej 5 7000 Fredericia
CVR nr. / P-nr.	13157782 / 1000510978
CHR nr.	22096
Husdyrbrugets kontaktperson	Niels Ladegaard Jensen Fiskebækvej 5, Pjedsted 7000 Fredericia
Husdyrbrugets telefonnumre	75954609 / 40537905
Husdyrbrugets e-mail	<a href="mailto:thomasminde@thminde.dk">thomasminde@thminde.dk</a>
Matrikel	26a Pjedsted By, Pjedsted m.fl.
Ejendomsnummer	6070013012
Husdyrgodkendelse.dk Ansøgning skema nummer	65401 (hovedansøgning) 72338 (fiktivt – nudrift) 72434 (fiktivt – fase 1b) 72440 (fiktivt – fase 1a)
Husdyrbrugets konsulent	LMO – tlf. 7015 4000  Annette Pihl Pedersen    Kjartan Einarson 23316380                    20479620 <a href="mailto:app@lmo.dk">app@lmo.dk</a> <a href="mailto:kje@lmo.dk">kje@lmo.dk</a>
Godkendelses- og tilsynsmyndighed	Fredericia Kommune Gothersgade 20, 7000 Fredericia E-mail: <a href="mailto:kommunen@fredericia.dk">kommunen@fredericia.dk</a> Tlf. 7210 7000
Sagsbehandler	Nina Karner E-mail: <a href="mailto:nina.karner@fredericia.dk">nina.karner@fredericia.dk</a> Tlf. 41232213

## Ikke teknisk resumé

Der er ansøgt om udvidelse af dyreholdet og opførelse af ny stald på Fiskebækvej 5, 7000 Fredericia.

Husdyrbruget har en eksisterende § 33 miljøgodkendelse (jf. miljøbeskyttelsesloven) af 13. december 2006, som ophæves ved meddelelsen af nærværende § 12 miljøgodkendelse (jf. husdyrloven).

Dyreholdet udvides i 2 faser:

	Antal dyr	DE	Staldteknologi
<b>Nuværende dyrehold</b>	14.200 smågrise (8-30 kg) 14.000 slagtesvin (30-105 kg)	412,55 DE	
<b>Enten Fase 1a</b>	15.225 smågrise (8-32 kg) 14.996 slagtesvin (32-110 kg)	475,31 DE	Hyppig udslusning af gylle med 20 % lugtreduktion i bygning 7. Reduceret råprotein til smågrise.
<b>Eller Fase 1b</b>	15.600 smågrise (8-32 kg) 15.320 slagtesvin (32-110 kg)	485,80 DE	Hyppig udslusning af gylle med 20 % lugtreduktion i bygning 7 og 14 % lugtreduktion i bygning 4. Reduceret råprotein til smågrise.
<b>Fase 2</b>	22.000 smågrise (8-32 kg) 22.000 slagtesvin (32-110 kg)	695,75 DE	Ny slagtesvinestald med biologisk luftrensning – 70 % reduktion af ammoniak, 78,4 % reduktion af lugt. Hyppig udslusning af gylle med 20 % lugtreduktion i bygning 7. Bygning 4 tages ud af drift.

Fase 1 påbegyndes straks efter godkendelsen er meddelt. Opførelse af ny stald i Fase 2 forventes påbegyndt 1½ år efter meddelt miljøgodkendelse, hvorefter dyreholdet udvides.

Det ansøgte overholder kravet om anvendelse af Bedste Tilgængelige Teknik (BAT). Der anvendes hyppig gylleudslusning, biologisk luftrensning og reduceret foderprotein, til reduktion af lugt og ammoniaktab fra husdyrbruget. Det ansøgte vurderes ikke at medføre væsentlige lugtgener, ammoniakpåvirkning af naturarealer eller anden væsentlig forurening / gener, herunder trafikgener.

Udbringningsarealet udgør 398 ha, heraf 185 ha i Fredericia Kommune og 213 ha i Vejle Kommune, hvor der udbringes 1,4 DE/ha. Desuden afsættes husdyrgødning til gylleaftalearealer.

De ansøgte arealer ligger udenfor nitratklasser og fosforklasser, og afvander ikke til Natura 2000 områder.

Ca. 42 ha af arealerne ligger indenfor et område, hvor grundvandet skal beskyttes mod nitratnedsivning. Derfor stilles vilkår om, at arealerne i grundvandsområde skal dyrkes med ekstra efterafgrøder eller et fast sædskifte.

Det vurderes med de fastsatte vilkår, at det ansøgte ikke medfører væsentlig påvirkning af grundvand og overfladevand med nitrat og fosfor.

## Meddelelse om miljøgodkendelse

På baggrund af den miljøtekniske beskrivelse og vurdering meddeler Fredericia Kommune hermed miljøgodkendelse til det ansøgte dyrehold på 22.000 smågrise og 22.000 slagtesvin, ny stald, ny kornsilo og udbringningsarealer tilhørende Fiskebækvej 5, 7000 Fredericia.

Vurderingen er foretaget på baggrund af ansøgningen og supplerende oplysninger, gældende lovgivning samt Miljøstyrelsens vejledninger m.m.

Miljøgodkendelsen meddeles på nedenstående vilkår, som husdyrbruget skal overholde. Ved ibrugtagning af denne miljøgodkendelse bortfalder § 33 miljøgodkendelse af 13. december 2006 og vilkår heri.

Udover miljøgodkendelsens vilkår har husdyrbruget pligt til at kende og overholde gældende lovgivning, også hvis denne er skærpet i forhold til godkendelsens vilkår. Gældende lovgivning kan bl.a. findes på [www.retsinfo.dk](http://www.retsinfo.dk)

På Fredericia Kommunes vegne

Nina Karner  
Agronom

## Miljøgodkendelsens vilkår

### Godkendelsens omfang

1. Denne miljøgodkendelse ophæver miljøgodkendelse af 13. december 2006, meddelt i henhold til § 33 i miljøbeskyttelsesloven.
2. Husdyrbruget skal etableres og drives, som det er beskrevet i ansøgningen og de supplerende oplysninger, og som det er sammenfattet i godkendelsens miljøtekniske beskrivelse og vurdering, medmindre vilkårene i denne godkendelse eller senere afgørelser foreskriver andet.
3. Godkendelsen omfatter kun de ansøgte udbringningsarealer, der fremgår af Skema 18 og bilag 1.

### Dokumentation

4. På tilsynsmyndighedens forlangende skal husdyrbruget dokumentere overholdelse af godkendelsens vilkår for de seneste fem år. Eksempelvis:
  - Dokumentation for husdyrholdets størrelse
  - Foderplaner, foderanalyser, indlægssedler og faktura fra indkøbt foder etc.
  - Aftaler om overførsel og opbevaring af husdyrgødning
  - Mark- og gødningsplaner
  - Logbog for biofilter og antal dyr på stald

### Udnyttelse af godkendelse

5. Godkendelsen bortfalder, såfremt den ikke er udnyttet inden 2 år fra godkendelsesdatoen. Hermed menes, at der skal foreligge kontrakt på byggeri af den nye stald.

### Ejerforhold

6. Ændringer i ejerforhold eller ændringer i, hvem der er ansvarlig for driften, skal meddeles til kommunen senest 14 dage efter at ændringen har fundet sted.

### Dyreholdets størrelse

7. Den godkendte produktion gælder antallet af dyr med de angivne alders- eller vægtintervaller). Husdyrbruget har pr. planår (1/8-31/7) maksimalt godkendelse til følgende dyrehold:

	Antal dyr	DE	i alt
<b>Enten Fase 1a</b>	15.225 smågrise (8-32 kg)	70,84 DE	475,31 DE
	14.996 slagtesvin (32-110 kg)	404,47 DE	
<b>Eller Fase 1b</b>	15.600 smågrise (8-32 kg)	72,58 DE	485,80 DE
	15.320 slagtesvin (32-110 kg)	413,21 DE	
<b>Fase 2</b>	22.000 smågrise (8-32 kg)	102,36 DE	695,75 DE
	22.000 slagtesvin (32-110 kg)	593,38 DE	

Dyreholdet skal opgøres for hvert planår.

8. Husdyrbruget kan som udgangspunkt udvides i henhold til i Fase 1b. Såfremt Miljøstyrelsen afviser at optage hyppig udslusning af gylle til slagtesvin på delvist fast gulv, med en lugtreducerende effekt på 14 %, på Teknologilisten, skal produktionen ændres i henhold til Fase 1a eller Fase 2.

## Stalde

9. Dyreholdet skal opstaldes som ansøgt, i følgende stalde:

Stald	Fase 1a	Fase 1b	Fase 2
<b>Bygning 7</b> Drænet gulv og spalter (33/67)	10.390 slagtesvin	10.670 slagtesvin	9.165 slagtesvin
<b>Bygning 6</b> Toklimastald med delvist spaltegulv	15.225 smågrise	15.600 smågrise	22.000 smågrise
<b>Bygning 6</b> Delvist spaltegulv, 25-49 % fast gulv	1.406 slagtesvin	1.450 slagtesvin	Ingen dyr
<b>Bygning 4</b> Delvist spaltegulv, 25-49 % fast gulv	3.200 slagtesvin	3.200 slagtesvin	Ingen dyr
<b>Ny stald</b> Drænet gulv og spalter (33/67)	Ingen dyr	Ingen dyr	12.835 slagtesvin

10. Der må maksimalt være det antal dyr på stald ad gangen, som svarer til antallet af stipladser i hver stald, som fremgår af nedenstående skema. Der skal føres logbog over antal dyr og dyrenes vægt, opgjort pr. stald, mindst 4 gange årligt.

Stald	Fase 1a	Fase 1b	Fase 2
<b>Bygning 7</b>	2598 slagtesvin	2668 slagtesvin	2350 slagtesvin
<b>Bygning 6</b>	2343 smågrise 352 slagtesvin	2400 smågrise 362 slagtesvin	3385 smågrise
<b>Bygning 4</b>	800 slagtesvin	800 slagtesvin	Ingen dyr
<b>Ny stald</b>	Ingen dyr	Ingen dyr	3292 slagtesvin
<b>I ALT</b>	3750 slagtesvin 2343 smågrise	3830 slagtesvin 2400 smågrise	5642 slagtesvin 3385 smågrise

11. Alle drænrør indenfor 15 meter fra den nye stald skal sløjfes eller omlægges til afløbsrør, som er tætte, og hvor samlinger er tætte, og hvor der ikke føres åbninger fra overfladen og ned til røret. Tilslutninger fra f.eks. tagrender, som ligger indenfor 15 meter fra den nye stald, skal være udført med samlinger mindst 20 cm over jorden, og der må ikke være afløb af overfladevand til drænsystemet indenfor 15 meter fra stalden. Det er ansøgers ansvar at sikre dette i forbindelse med byggeri af den nye stald.

12. Den nye stald ikke må opføres, før der er meddelt udledningstilladelse eller nedsivningstilladelse fra Fredericia Kommune til tagvandet fra den nye stald. Det er ansøgers ansvar at ansøge om tilladelsen i god tid inden byggeriet.

## Foder

13. N ab dyr pr. smågris x det årlige antal producerede smågrise skal være mindre end:  
Fase 1a: 6.316,85 kg N pr år  
Fase 1b: 6.472,44 kg N pr år

## Opbevaring af flydende husdyrgødning

14. Gyllebeholderen øst for Brøndsted skal være forsynet med fast overdækning. Teltoverdækningen må kun stå åben i forbindelse med omrøring, fyldning, tømning, og inspektion af gyllebeholder etc.

## Biologisk luftrensningsanlæg

15. Gylle fra Bygning 7, fra den nye stald, og i Fase 1b også fra Bygning 4, skal udsluses til opbevaringslager mindst 1 gang om ugen.
16. I den nye slagtesvinestald skal der etableres et biologisk luftrensningsanlæg efter principperne i Miljøstyrelsens teknologiblad om biologisk luftrensning til slagtesvin. Det biologiske luftrensningsanlæg skal være optaget på Miljøstyrelsens Teknologiliste med en lugtreducerende effekt på 73 % og en ammoniakreducerende effekt på 70 %.
17. Luftrensningsanlægget skal være i drift senest 3 måneder efter der er indsat dyr i den nye stald.
18. Al staldluften fra den nye stald skal ledes gennem luftvaskeren. Luftrensningsanlægget skal altid være i drift. Tilsynsmyndigheden skal underrettes ved driftsstop.
19. Luftrensningsanlægget skal være forsynet med trykmåler, vandmåler og alarm. Ledningsevnesensoren skal placeres i henhold til producentens anvisning.
20. Luftrensningsanlæggets ledningsevne skal følge producentens anvisning for at opnå 73 % lugtreduktion og 70 % ammoniakreduktion.
21. Luftrensningsanlæggets skal vedligeholdes i overensstemmelse med producentens vejledning. Vejledningen skal opbevares på husdyrbruget.
22. Der skal føres logbog for luftrensningsanlægget, hvor følgende skal registreres:
  - Ledningsevne (hver time eller hyppigere)
  - Vandforbrug
  - Driftstid og driftsstop med angivelse af årsag og varighed
  - Tryktab (hver måned eller hyppigere)
  - Rengøring og skift af filtre
23. Der skal indgås skriftlig aftale med producenten om serviceeftersyn af luftrensningsanlægget og kontrol mindst hver fjerde måned. Kalibrering af ledningsevnesensoren skal foretages mindst en gang årligt. Serviceaftalen skal opbevares på husdyrbruget.
24. Logbog samt kontrolrapporter for luftrensningsanlægget skal opbevares på husdyrbruget i mindst 5 år og fremvises på tilsynsmyndighedens forlangende.

## Støj

25. Støjbidraget fra staldene sammenlagt med bidraget fra husdyrbrugets øvrige aktiviteter - målt udendørs - til det ækvivalente, korrigerede støjniveau målt i dB(A), må ved nabobeboelse ikke overstige nedenfor anførte værdier.

Mandag-fredag kl. 7-18 (8 timer)	Alle dage kl. 18-22 (1 time)	Alle dage kl. 22-7 (½ time)	Alle dage kl. 22-7
Lørdag kl. 7-14 (7 timer)	Lørdag kl. 14-18 (4 timer)		Maksimal værdi
	Søn- og helligdag kl. 7-18 (8 timer)		
55 dB(A)	45 dB(A)	40 dB(A)	55 dB(A)

”Ved nabobeboelse” defineres som opholdsarealer ved nærmeste nabo. Ved tvivlsspørgsmål er det tilsynsmyndigheden, der definerer, hvor støjgrænsen gælder. Støjbidraget (bortset fra maksimalværdien) måles som det ækvivalente, konstante, korrige-



rede støjniveau i dB(A) (re. 20 µPa). Tidsintervallerne i parenteserne angiver midlingstiden inden for den pågældende periode.

26. Fredericia Kommune kan maksimalt anmode husdyrbruget om 1 støjmåling pr. år.

### Energiforbrug

27. Senest 1 år efter at miljøgodkendelsen er taget i anvendelse skal hele husdyrbruget være gennemgået af en energifaglig konsulent med det formål at sikre, at lønsomme ressourcebesparende teknologier løbende indføres på husdyrbruget. Gennemgangen skal som minimum indeholde en beskrivelse og vurdering af de aktuelle forhold samt mulighederne for anvendelse af energibesparende teknologi indenfor belysning, køle- og fryseanlæg, varmeanlæg, ventilationsanlæg, maskinel, varmegenindvindingspotentialer, pumpetyper etc.

### Udbringning af husdyrgødning

28. Der må maksimalt tilføres 556,64 DE svinegylle med et indhold af 55.610 kg N og 13.642 kg P på husdyrbrugets arealer, således at der ikke udbringes mere end 1,4 DE/ha. Der må ikke udbringes andre former for organisk gødning eller lignende på udbringningsarealerne.

29. Udbringning af husdyrgødning på mark 60-0 skal ske enten med forsuret gylle eller ved nedfældning indenfor en afstand af 100 meter fra § 3 overdrevet.

### Gylleaftaler

30. Der skal afsættes husdyrgødning svarende maksimalt 45 DE, og mindst så meget at vilkår 28 overholdes, til Grethe Jørgensen, Fiskebækvej 4, CVR nummer 29281742.

31. Husdyrbruget skal kunne dokumentere, at husdyrgødning, som afsættes til Grethe Jørgensen, Fiskebækvej 4, CVR nummer 29281742, udbringes på de hertil ansøgte og godkendte arealer.

32. Inden ibrugtagning af den nye stald skal der foreligge en skriftlig aftale om afsætning af de resterende DE i svinegylle til et biogasanlæg eller en miljøgodkendt gyllemodtager.

### Sædskifte og efterafgrøder

33. Der skal hvert år etableres 1,8 % efterafgrøder ud over det til enhver tid gældende lovpligtige efterafgrødekrav. De ekstra efterafgrøder skal følge de samme regler, som er gældende for de lovpligtige efterafgrøder, men kan ikke erstattes af efterafgrøder udlagt af en anden jordbruger. Efterafgrøderne skal selvstændigt fremgå af gødningsregnskabet til NaturErhvervstyrelsen.

34. De 1,8 % ekstra efterafgrøder skal etableres på marker i NFI område (se Figur 9) så vidt det er muligt, fordelt således:

Marker i NFI område	19-0, 21-0, 32-0, 33-0, 70-0 og 97-0	14-0, 14-1, 15-0 og 15-1
Andel efterafgrøder på markerne i NFI	11 %	4 %
Andel efterafgrøder på hele udbringningsarealet	1,71 %	0,0934 %

35. Efterafgrøder på mark 14-0, 14-1, 15-0 og 15-1 kan erstattes af sædskifte S6 med mindst 10 % frøgræs.

## Klagevejledning

### *Klagefrist*

---

Fristen for at klage over afgørelsen er den 12. august 2015.

### *Hvem kan klage?*

---

Afgørelsen kan påklages til Natur- og Miljøklagenævnet af ansøgeren, klageberettigede myndigheder og organisationer samt enhver, der har en væsentlig individuel interesse i sagens udfald.

### *Hvordan klager du?*

---

Klagen skal indsendes digitalt. Hvis du er borger, skal du klage via [borger.dk](http://borger.dk), og hvis du klager som virksomhed eller forening, skal du klage via [virk.dk](http://virk.dk). Du skal logge ind med NemID, og du finder på din forside en genvej, der hedder "Klag til Natur- og Miljøklagenævnet", hvor du vil blive guidet igennem klageprocessen. Fredericia Kommune behandler din klage direkte i klageportalen, hvor du vil kunne følge din klage.

Hvis du af særlige grunde ikke ønsker at benytte klageportalen, skal du sende en begrundet anmodning om fritagelse til Fredericia Kommune, Gothersgade 20, 7000 Fredericia, eller på e-mail: [kommunen@fredericia.dk](mailto:kommunen@fredericia.dk). Fredericia Kommune skal herefter sende din anmodning videre til klagenævnet, som vil afgøre, om du kan fritages for at benytte klageportalen.

Der gøres opmærksom på, at enhver har adgang til aktindsigt i de resultater af husdyrbrugets egenkontrol, som tilsynsmyndigheden er i besiddelse af, jf. offentlighedsloven, forvaltningsloven og lov om aktindsigt i miljøoplysninger.

## Offentliggørelse

Offentligheden er informeret om ansøgningen ved annoncering i Budstikken samt på Fredericia Kommunes hjemmeside i perioden 27. april - 11. maj 2015. Ingen har henvendt sig med ønske om at se udkast til afgørelse eller komme med bemærkninger.

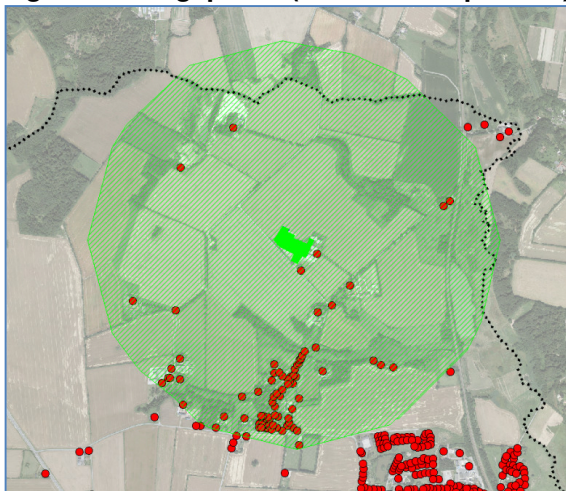
Forslag til afgørelse har været i høring via Fredericia Kommunes hjemmeside i perioden 27. maj 2015 til 9. juli 2015. Bemærkninger modtaget i høringsperioden fremgår af bilag 5.

Afgørelsen er offentliggjort på Fredericia Kommunes hjemmeside og annonceret i Budstikken den 15. juli 2015.

Nedenstående høringsparter er orienteret om høringsforslag og endelig miljøgodkendelse:

- NIELS LADEGAARD JENSEN, Fiskebækvej 5, 7000 Fredericia (ansøger)
- Annette Pihl Pedersen, LMO - [app@lmo.dk](mailto:app@lmo.dk) (ansøgers rådgiver)
- Grethe Marie Jørgensen, Fiskebækvej 4, 7000 Fredericia (nabo i konsekvenszone og modtager af gylle)
- Laurits Jensen Vind, Skovbøllingvej 4, 7000 Fredericia (nabo i konsekvenszone)
- Lars Lindholm Andersen, Skovbøllingvej 11, 7000 Fredericia (Bortforpagter)
- Jens Aage Nielsen, Tornsagervej 17, 7000 Fredericia (Bortforpagter)
- Niels Ingvarsten, Børkop Skovvej 116, 7080 Børkop (Bortforpagter)
- Jan Lorenzen, Hørrevej 25, 7000 Fredericia (Bortforpagter)
- Johansens Planteskole, Damhusvej 103, 7080 Børkop (Bortforpagter)
- Johannes Andersen, Nebbegårdsvej 115, 7080 Børkop (Bortforpagter)
- Vejle Kommune, Mads Mortensen, [madmo@vejle.dk](mailto:madmo@vejle.dk) (§ 46 høringspart)
- Naboer i konsekvenszone (950 meter fra husdyrbruget) - fremgår af Figur 1 herunder.

**Figur 1. Høringsparter (røde adressepunkter) i lugtkonsekvenszonen (grøn skravering)**



Følgende klageberettigede organisationer og myndigheder er orienteret om endelig miljøgodkendelse:

- Danmarks Naturfredningsforening, CVR: 60804214, P-nr: 1002121278, e-mail: [dn@dn.dk](mailto:dn@dn.dk); lokalafdeling: [bent.v@madsen.mail.dk](mailto:bent.v@madsen.mail.dk)
- Sundhedsstyrelsen - Embedslægeinstitutionen Syd, CVR: 12070918, P-nr: 1003398454, e-mail: [syd@sst.dk](mailto:syd@sst.dk)
- Danmarks Fiskeriforening, CVR: 17915746, P-nr: 1001388580, e-mail: [mail@dkfisk.dk](mailto:mail@dkfisk.dk)
- Danmarks Sportsfiskerforbund, CVR: 37099015, P-nr: 1001751945, e-mails: [post@sportsfiskerforbundet.dk](mailto:post@sportsfiskerforbundet.dk); [lbt@sportsfiskerforbundet.dk](mailto:lbt@sportsfiskerforbundet.dk); [enie@eaaa.dk](mailto:enie@eaaa.dk)
- FERSKVANDSFISKERIFORENINGEN FOR DANMARK v/Niels Barslund, CVR: 25145615, P-nr: 1004659823, e-mail: [nb@ferskvandsfiskeriforeningen.dk](mailto:nb@ferskvandsfiskeriforeningen.dk)
- Dansk Ornitologisk Forening, CVR: 54752415, P-nr: 1001712827, e-mail: [natur@dof.dk](mailto:natur@dof.dk)
- Det Økologiske Råd, CVR: 15428376, P-nr: 1000921784, e-mail: [info@ecocouncil.dk](mailto:info@ecocouncil.dk)
- Kulturarvsstyrelsen, CVR: 26489865, P-nr: 1008973780, e-mail: [post@kulturarv.dk](mailto:post@kulturarv.dk)
- Forbrugerrådet, CVR: 63870528, P-nr: 1002178913, e-mail: [fbr@fbr.dk](mailto:fbr@fbr.dk)

## Udnyttelse og retsbeskyttelse

Denne godkendelse bortfalder, hvis den ikke er udnyttet inden 2 år fra offentliggørelse, jf. godkendelsens vilkår. Hermed menes, at der skal være indgået kontrakt på byggeri af den nye stald. Herefter skal stalden opføres indenfor rimelig tid, og når stalden står færdig, skal dyreholdet udvides kontinuerligt til det når den fulde størrelse. Hvis godkendelsen ikke har været udnyttet, helt eller delvist, i 3 på hinanden følgende år, så bortfalder den del af godkendelsen, der ikke har været udnyttet de seneste 3 år.

Såfremt godkendelsen bliver påklaget, kan godkendelsen udnyttes, med mindre Miljøklagenævnet bestemmer andet. Udnyttelse af en påklaget godkendelse sker dog på ejers eget ansvar og indskrænker ikke klagemyndighedens ret til at ændre eller ophæve afgørelsen.

I 8 år efter godkendelsens offentliggørelse er godkendelsen omfattet af retsbeskyttelse, og Fredericia Kommune kan ikke tage godkendelsen op til revurdering indenfor de 8 år. Godkendelsen skal tages op til revurdering efter 8 år, dvs. i år 2023.

Fredericia Kommune kan dog tage godkendelsen op til revurdering indenfor de 8 år, og om nødvendigt meddele påbud eller forbud, hvis der er fremkommet nye oplysninger om forureningens skadelige virkning, hvis forureningen medfører miljømæssige skadevirkninger, der ikke kunne forudses ved godkendelsens meddelelse, eller hvis forureningen i øvrigt går ud over det, som blev lagt til grund ved godkendelsens meddelelse.

Fredericia Kommune kan til enhver tid revidere vilkårene i godkendelsen, for at forbedre landbrugets egenkontrol eller opnå et mere hensigtsmæssigt tilsyn.

## Miljøteknisk beskrivelse og vurdering

Den miljøtekniske beskrivelse er baseret på ansøgningen, supplerende oplysninger, tilsyn m.m. Den miljøtekniske vurdering er Fredericia Kommunes redegørelse for, og vurdering af, om forudsætningerne for at meddele miljøgodkendelsen er opfyldt. Dvs. at godkendelsen er ledsaget af sådanne vilkår, at risikoen for forurening eller væsentlige gener for omgivelserne begrænses.

Miljøgodkendelse kan meddeles, hvis husdyrbruget:

- har truffet de nødvendige foranstaltninger til at forebygge og begrænse forurening ved anvendelse af den bedste tilgængelige teknik, og
- i øvrigt kan drives på stedet uden at påvirke omgivelserne på en måde, som er uforenelig med hensynet til omgivelserne.

Ved vurderingen af, om husdyrbruget har truffet de nødvendige foranstaltninger til at forebygge og begrænse forureningen, skal det bl.a. sikres:

- at jord, grundvand, overfladevand og natur, med dens bestande af vilde planter og dyr og deres levesteder, herunder områder, der er beskyttet mod tilstandsændringer eller fredet, udpeget som internationalt naturbeskyttelsesområde eller udpeget som særlig sårbart over for næringsstofpåvirkning, beskyttes
- at eventuelle gener for naboer begrænses (lugt-, støj-, støv-, flue- og lysgener, affaldsproduktion m.v.)
- at hensynet til de landskabelige værdier varetages
- at energi- og råvareforbruget udnyttes mest effektivt
- at mulighederne for at substituere særligt skadelige eller betænkelige stoffer med mindre skadelige eller betænkelige stoffer er udnyttet
- at produktionsprocesserne er optimeret i det omfang, det er muligt
- at affaldsfrembringelse undgås, og hvor dette ikke kan lade sig gøre, at mulighederne for genanvendelse og recirkulation er udnyttet,
- at kørsel til og fra husdyrbruget kan ske uden væsentlige gener for naboer.

## Det ansøgte projekt

Der er ansøgt om udvidelse af dyreholdet og opførelse af ny stald samt kornsilo på Fiskebækvej 5. Dyreholdet udvides i 2 faser: I den første fase indsættes ny teknologi, hyppig udslusning af gylle, og dyreholdet udvides i eksisterende stalde. I den anden fase opføres en ny stald med biologisk luftrensning, dyreholdet udvides yderligere og en eksisterende stald tages ud af drift.

Husdyrgødning udbringes på ejede / forpagtede arealer og afsættes til gyllemodtagere og biogasanlæg.

Husdyrbruget har en eksisterende § 33 miljøgodkendelse af 13. december 2006.

### *Ansøger og ejerforhold*

---

Niels Ladegaard Jensen ejer og driver husdyrbruget på Fiskebækvej 5, som drives under CVR nummer 13157782. Husdyrbruget drives ikke i samdrift med andre landbrug, og der drives ikke andre arealer end de ansøgte under samme CVR nummer. Niels Ladegaard Jensen er drifts- og miljøansvarlig for husdyrbruget, og har pligt til at informere personer og virksomheder, der arbejder på husdyrbruget, om godkendelsens vilkår.

Der stilles vilkår om, at hvis der sker ændringer af ejerforhold, eller hvem der er ansvarlig for husdyrbruget, skal dette meddeles til Fredericia Kommune inden for 14 dage.

### **Beliggenhed og afstandskrav**

Husdyrbruget og en stor del af udbringningsarealerne er beliggende nord for Pjedsted. Øvrige udbringningsarealer ligger syd for Pjedsted, og nord for Rands Fjord i Vejle Kommune. Beliggenheden fremgår af bilag 1.

Husdyrbruget og arealerne i Fredericia Kommune er beliggende i landzone, i et område udpeget til særligt værdifuldt landbrugsområde i kommuneplan 2013. De særligt værdifulde landbrugsområder er områder, der skal søges forbeholdt til landbrugsdrift. Udpegningen signalerer, at her er udviklingsmulighederne rettet mod jordbrugserhvervene.

Husdyrbruget og arealerne i Fredericia Kommune er desuden beliggende i landskabsparken Elbodalen. Nærmere vurdering af landskabelige værdier fremgår af særskilt afsnit.

Markerne 2-0, 4-0, 31-0, GJ 6-0, GJ 7-0 og LV 19-0 ligger mindre end 200 meter fra byzone, sommerhusområde eller område i landzone, der ved lokalplan er udlagt til boligformål. Husdyrgødning og afgasset vegetabilsk biomasse må ikke udbringes lørdage samt søn- og helligdage på disse marker.

#### *Afstandskrav*

<b>Afstandskrav fra staldanlæg og lign. til nabo, byzone m.v.:</b>	<b>Afstand</b>
Nærmeste nabo (se forklaring efter skema - Børkopvej 42) - krav 50 meter	75 m
Eksisterende eller, ifølge kommuneplanens rammedel, fremtidigt byzone- eller sommerhusområde (Pjedsted byzone) - krav 50 meter, vurdering indenfor 300 meter	920 m
Område i landzone, der i lokalplan er udlagt til boligformål, blandet bolig og erhverv eller til offentlige formål med henblik på beboelse, institutioner, rekreative formål og lignende (Gammel Pjedsted – blandet bolig og erhverv) - krav 50 meter, vurdering indenfor 300 meter	500 m
En beboelsesbygning på en ejendom uden landbrugspligt, der ligger i en samlet bebyggelse i landzone, og som har en anden ejer end driftsherren, (Børkopvej 37) - vurdering indenfor 300 meter	510 m

'Nærmeste nabo' forstås i husdyrlovens § 6, stk. 1, nr. 4, som et beboelseshus på den nærmeste anden ejendom end der, hvor anlægget er beliggende. Det er uden betydning, hvem der konkret er ejer af nabobeboelsen (f.eks. ansøger selv), og hvad vedkommende konkret måtte have accepteret. Afstanden skal være mere end 50 m fra det anlæg, hvor udvidelsen finder sted. Ved definition af naboejendom henvises til udstykningsloven, hvor en samlet fast ejendom forstås som enten ét matrikelnummer, eller flere matrikelnumre, der ifølge notering i matriklen skal holdes forenet. Ejendommen Børkopvej 42 ejes af ansøger, men vurderes som en naboejendom i husdyrlovens § 6, stk. 1, nr. 4. Der er 75 meter fra beboelsen til nærmeste stald, bygning 4. I bygning 4 sker en udvidelse af dyreholdet i fase 1a / 1b, og i fase 2 tages stalden ud af brug. Der ligger en gyllebeholder indenfor 50 meter fra Børkopvej 42, men det vurderes, at udvidelsen af dyreholdet ikke vil medføre forøget forurening eller gener fra beholderen, da kapaciteten udnyttes i nudrift.

<b>Afstandskrav fra hele anlægget til nærmeste naturområder:</b>	<b>Afstand</b>
Kategori 1-natur: ammoniakfølsomme naturtyper beliggende inden for internationale naturbeskyttelsesområder (krav 10 m)	7,3 km
Kategori 2-natur: ammoniakfølsomme naturtyper, jf. stk. 2, beliggende uden for internationale naturbeskyttelsesområder (krav 10 m)	1,2 km

Afstandskrav fra ny stald til:	Afstand
Ikke almene vandforsyningsanlæg (krav 25 m)	> 400 meter
Almene vandforsyningsanlæg (krav 50 m)	> 400 meter
Vandløb, grøft, dræn og søer >100 m <sup>2</sup> (krav 15 m)	
- Fiskebæk (nærmeste registrerede vandløb)	400 meter
- Dræn	<b>0 meter</b>
Offentlig vej og privat fællesvej (krav 15 m)	ca. 15 meter
Levnedsmiddelvirksomhed (krav 25 m)	> 25 meter
Beboelse på samme ejendom (krav 15 m)	150 meter
Naboskel (krav 30 m)	
- skel mod Børkopvej	ca. 15 meter
- skel mod matrikel 12a, Pjedsted By, Pjedsted	ca. 15 meter
- skel mod naboejendom Børkopvej 42	130 meter

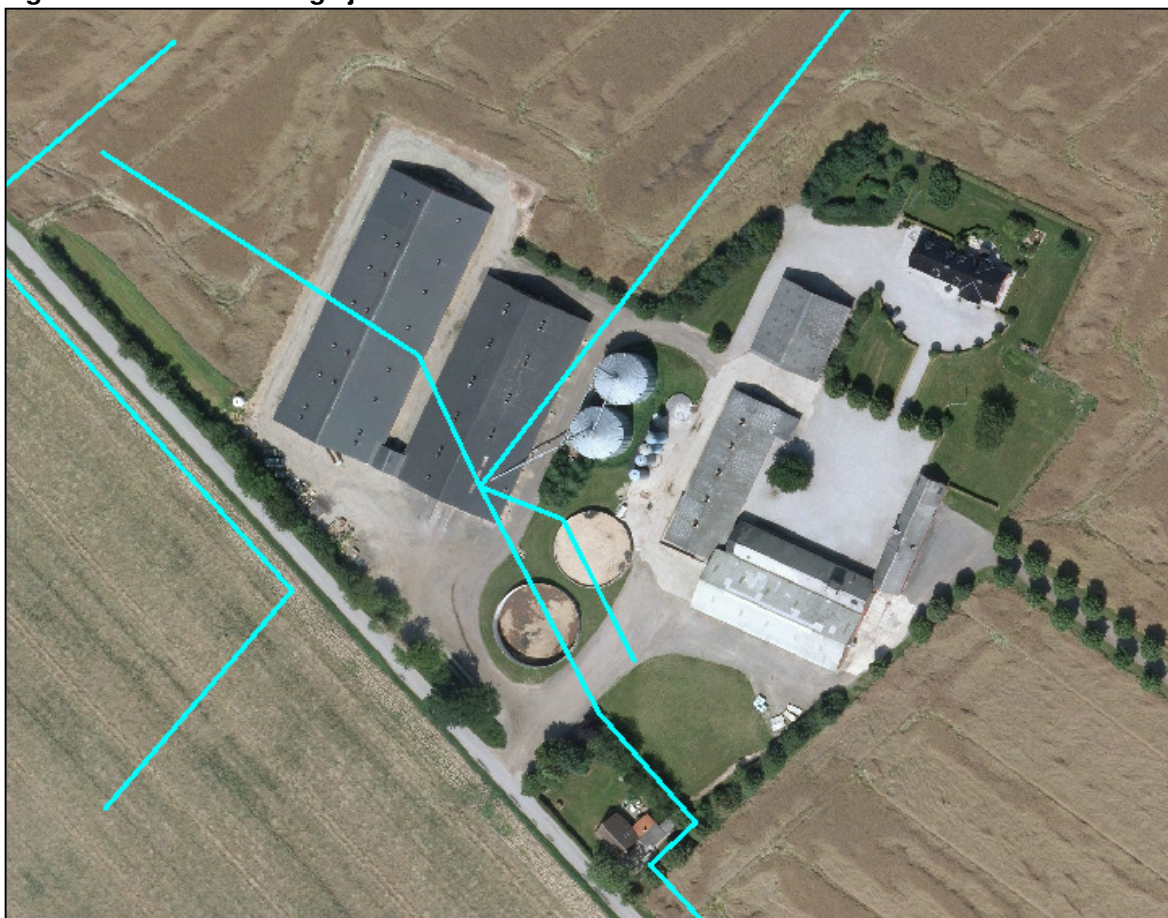
### Afstand til vej

Den nye stald opføres tæt på Børkopvej. Præcisionen af den indtegnede stald i ansøgningsmaterialet, og præcisionen af kommunens mulighed for afstandsmåling på luftfotos, er ikke god nok til at fastslå, at stalden ligger præcis 15 meter fra vejen. Der gøres derfor opmærksom på, at det er ansøgers ansvar at sikre, at afstanden måles forud for byggeriet, og at stalden opføres minimum 15 meter fra Børkopvej (afstand måles til skellet, hvor vejen begynder, ikke til midten af vejen).

### Afstand til dræn - dispensation

Den nye stald opføres på et areal, der er drænet. De turkise streger på Figur 2 herunder viser drænrør på ejendommen.

**Figur 2. Drænrør omkring ejendommen**



Ansøger har oplyst, at alle drænrør indenfor 20 meter fra de eksisterende stalde er omlagt til faste VA godkendte afløbsrør, hvori regnvand fra ejendommen afledes til dræn syd for

ejendommen og videre til Pjedsted Bæk. Ansøger har desuden oplyst, at alle drænrør indenfor 20 meter fra den nye stald ligeledes vil blive omlagt til faste VA godkendte afløbsrør i forbindelse med byggeriet.

Fredericia Kommune vurderer, at formålet med afstandskravet er opfyldt, hvis alle drænrør indenfor 15 meter fra stalden lægges om til afløbsrør, som er tætte, og hvor samlinger er tætte, og hvor der ikke føres åbninger fra overfladen og ned til røret, hvori der kan løbe gylle etc. Tilslutninger fra f.eks. tagrender, som ligger indenfor 15 meter fra den nye stald, skal derfor udføres med samlinger et stykke over jorden, og der må ikke være afløb til overfladevand indenfor 15 meter fra stalden.

Der stilles vilkår, som sikrer ovenstående. Fredericia Kommune dispenserer på baggrund heraf til opførelse af stalden mindre end 15 meter fra rørlagt dræn, jf. § 9 stk. 3 i husdyrloven.

### Fredericia Kommunes vurdering

Det vurderes, at husdyrbruget opfylder afstandskravene i lov om miljøgodkendelse m.v. af husdyrbrug:

- Husdyrloven §§ 6 og 20: Afstande til nabobebyggelse, byzone- eller sommerhusområde, samlet bebyggelse og blandet bolig og erhverv mv.
- Husdyrloven § 7: Afstande til beskyttede naturtyper (højmoser, lobeliesø, hede større 10 ha, overdrev, større end 10 ha, heder, overdrev og ammoniakfølsomme søer) beliggende indenfor international naturbeskyttelsesområder).
- Husdyrloven § 8: Vandløb, vandindvindingsanlæg, vej, naboskel, levnedsmiddelvirksomhed og egen beboelse.

### **Dyreholdets størrelse**

Af nedenstående skema fremgår dyreholdet i nudrift og ansøgt drift.

**Skema 1. Dyreholdets størrelse**

	<b>Antal dyr</b>	<b>DE</b>	<b>i alt</b>
<b>Nudrift (miljøgodkendt 2006)</b>	14.200 smågrise (8-30 kg)	60,57 DE	412,55 DE
	14.000 slagtesvin (30-105 kg)	412,55 DE	
<b>Enten Fase 1a</b>	15.225 smågrise (8-32 kg)	70,84 DE	475,31 DE
	14.996 slagtesvin (32-110 kg)	404,47 DE	
<b>Eller Fase 1b</b>	15.600 smågrise (8-32 kg)	72,58 DE	485,80 DE
	15.320 slagtesvin (32-110 kg)	413,21 DE	
<b>Fase 2</b>	22.000 smågrise (8-32 kg)	102,36 DE	695,75 DE
	22.000 slagtesvin (32-110 kg)	593,38 DE	

Der stilles vilkår om, at der i hvert planår (1. august til 31. juli) maksimalt må produceres det ansøgte dyrehold som fremgår ovenfor. Bemærk, at godkendelsen gives til de specifikke dyretyper, med det angivne vægtinterval. Ændringer i dyreholdet, også indenfor de angivne dyreenheder, kan kun ske efter afgørelse fra kommunen.

Ansøger har ønsket fleksibilitet i produktionsvilkåret, så slagtevægt kan ændres indenfor de tilladte dyreenheder. En ændring i vægt indenfor de angivne dyreenheder skal dog altid vurderes af kommunen, da ændringen kan medføre øget lugt og ammoniakfordampning. I forbindelse med godkendelsen har ansøger ikke ønsket at indsende flere scenarier med varierende vægtintervaller, hvorved det kunne dokumenteres at andre vægtintervaller ikke medfører overskridelse af grænseværdierne for lugt og ammoniak. Hvis ansøger senere ønsker at ændre vægtintervallerne, kan der ansøges om et tillæg til miljøgodkendelsen, eller ændringen kan i nogle tilfælde anmeldes igennem husdyrlovens anmeldelseordning.



Hvis der i en periode på 3 år produceres færre dyr end godkendt, bortfalder godkendelsen til den del af dyreholdet, som ikke er produceret. Små, naturlige produktionsudsving, som kan rummes indenfor det godkendte dyrehold, betragtes ikke som kontinuitetsbrud.

## Stalde

Fordelingen af dyr i husdyrbrugets stalde fremgår af nedenstående skema samt bilag 2.

Skema 2. Stalde

Stald Staldtype	Nudrift Skema 65401 Skema 72434 Skema 72440 Skema 72338	Fase 1a Skema 72440	Fase 1b Skema 72434	Fase 2 Skema 65401
<b>Bygning 7 Slagtesvin</b> Drænet gulv + spalter (33/67)	9.168 slagtesvin (30-105 kg) 2160 stipladser 4,2 svin/sti	10.390 slagtesvin (32-110 kg) 2598 stipladser 4 svin/sti	10.670 slagtesvin (32-110 kg) 2668 stipladser 4 svin/sti	9.165 slagtesvin (32-110 kg) 2350 stipladser 3,9 svin/sti
<b>Bygning 6 Smågrise</b> Toklimastald, delvist spaltegulv	14.200 smågrise (8-30 kg) 2160 stipladser 6,6 grise/sti	15.225 smågrise (8-32 kg) 2343 stipladser 6,5 grise/sti	15.600 smågrise (8-32 kg) 2400 stipladser 6,5 grise/sti	22.000 smågrise (8-32 kg) 3385 stipladser 6,5 grise/sti
<b>Bygning 6 Slagtesvin</b> Delvist spaltegulv, 25-49 % fast gulv	1.632 slagtesvin (30-105 kg) 550 stipladser 3 svin/sti	1.406 slagtesvin (32-110 kg) 352 stipladser 4 svin/sti	1.450 slagtesvin (32-110 kg) 362 stipladser 4 svin/sti	Ingen dyr
<b>Bygning 4 Slagtesvin</b> Delvist spaltegulv, 25-49 % fast gulv	3.200 slagtesvin (30-105 kg) 800 stipladser 4 svin/sti	3.200 slagtesvin (32-110 kg) 800 stipladser 4 svin/sti	3.200 slagtesvin (32-110 kg) 800 stipladser 4 svin/sti	Ingen dyr
<b>Ny stald Slagtesvin</b> Drænet gulv + spalter (33/67)	Ingen dyr	Ingen dyr	Ingen dyr	12.835 slagtesvin (32-110 kg) 3292 stipladser 3,9 svin/sti
<b>I ALT</b>	14.200 smågrise (8-30 kg) 14.000 slagtesvin (30-105 kg)	15.225 smågrise (8-32 kg) 14.996 slagtesvin (32-110 kg)	15.600 smågrise (8-32 kg) 15.320 slagtesvin (32-110 kg)	22.000 smågrise (8-32 kg) 22.000 slagtesvin (32-110 kg)

Nudriften har betydning for beregning af ammoniak, lugt og nitratudvaskning til grundvand. Antallet af dyr, vægtintervaller og stipladser i nudrift svarer til det miljøgodkendte i 2006.

Det ansøgte antal stipladser betyder, at der maksimalt vil være det givne antal dyr på stald ad gangen, hvilket har afgørende betydning for beregning af lugt. Se Skema 3.

Skema 3. Maksimalt antal dyr på stald ad gangen

Stald	Fase 1a	Fase 1b	Fase 2
<b>Bygning 7</b>	2598 slagtesvin	2668 slagtesvin	2350 slagtesvin
<b>Bygning 6</b>	2343 smågrise 352 slagtesvin	2400 smågrise 362 slagtesvin	3385 smågrise
<b>Bygning 4</b>	800 slagtesvin	800 slagtesvin	Ingen dyr
<b>Ny stald</b>	Ingen dyr	Ingen dyr	3292 slagtesvin
<b>I ALT</b>	3750 slagtesvin 2343 smågrise	3830 slagtesvin 2400 smågrise	5642 slagtesvin 3385 smågrise

Der stilles vilkår om, at der maksimalt må være det antal dyr på stald ad gangen, som svarer til antallet af stipladser, jf. Skema 3. Se også afsnittet om lugt.

### Ventilation

Alle stalde har undertryksventilation. I de eksisterende stalde er der adskillige afkast i tagfladen. I den nye stald bliver der 1 samlet afkast, hvor staldluften sendes ud efter rensning i det biologiske luftrensningsfilter.

### Rengøring

God staldhygiejne er nødvendig for dyrenes trivsel og vækst, og kan medvirke til reduktion af lugt fra staldene. Det er oplyst i ansøgningen, at der foretages rengøring af stalde og ventilationsanlæg efter hvert hold dyr. Fredericia Kommune vurderer, at der ikke er behov for vilkår om rengøring.

## Opbevaring af husdyrgødning

Gylle fra husdyrbruget opbevares i gyllebeholdere, som fremgår af Skema 4. Der produceres ingen fast gødning på husdyrbruget.

**Skema 4. Gyllebeholdere**

Opbevaringsanlæg	Beliggenhed	Overdækning	Byggeår	Volumen
Gyllebeholder	Fiskebækvej 5	flydelag	1988	1.480 m <sup>3</sup>
Gyllebeholder	Fiskebækvej 5	flydelag	1992	1.890 m <sup>3</sup>
Gyllebeholder i landzone	Nordvest for Gl. Pjedsted	flydelag	2003	3.000 m <sup>3</sup>
Gyllebeholder i landzone	Øst for Brøndsted	telt	2014	4.000 m <sup>3</sup>
Opbevaringsaftale	Fiskebækvej 4	flydelag		2.200 m <sup>3</sup>
Opbevaringsaftale	Tornsagervej 17	flydelag		700 m <sup>3</sup>
<b>I ALT</b>				<b>13.270 m<sup>3</sup></b>

Husdyrbruget skal råde over tilstrækkelig opbevaringskapacitet til den gylle, dyrene producerer, svarende til mindst 9 måneders produktion af gylle. Husdyrbruget overholder kravet om opbevaringskapacitet jf. Skema 5:

**Skema 5. Beregning af opbevaringskapacitet**

Produktion af gylle, inkl. vaskevand og overfladevand, pr. år	15.316 m <sup>3</sup>
Produktion af gylle, inkl. vaskevand og overfladevand, pr. måned	1.276 m <sup>3</sup>
Gyllebeholdere og opbevaringsaftaler	13.270 m <sup>3</sup> i alt
<b>Opbevaringskapacitet til rådighed</b>	<b>10,4 mdr</b>

## Spildevand

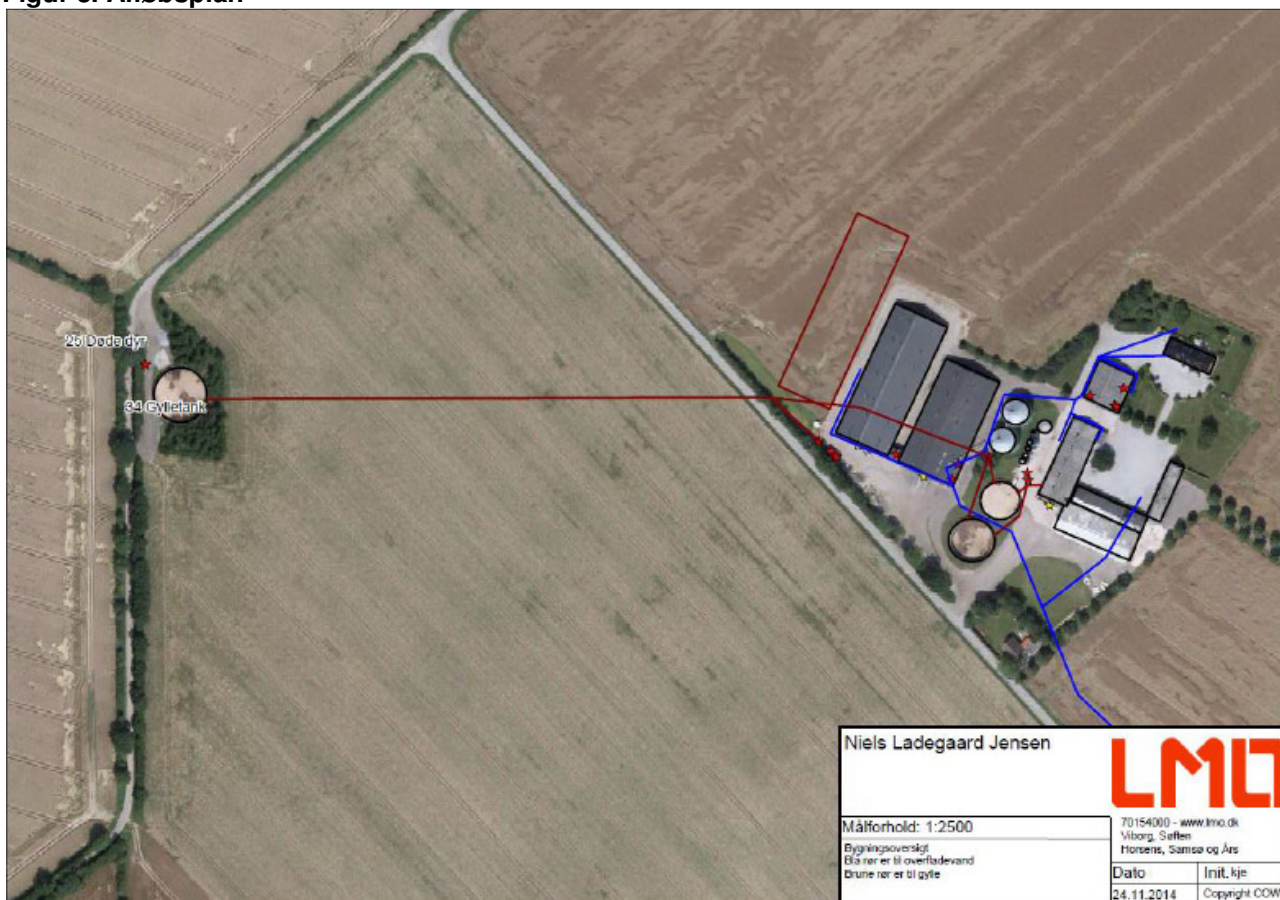
Håndteringen af spildevand på ejendommen ses i nedenstående skema:

**Skema 6. Håndtering af spildevand**

Type	Mængde i nudrift	Mængde i ansøgt drift	Afledes til
Rengøringsvand fra vask af stalde	Indregnet i mængden af produceret husdyrgødning	Indregnet i mængden af produceret husdyrgødning	Gyllebeholder
Befæstede arealer ved siloanlæg	0,7 m <sup>3</sup> vand x 286 m <sup>2</sup> befæstet areal = 200 m <sup>3</sup>	0,7 m <sup>3</sup> vand x 286 m <sup>2</sup> befæstet areal = 200 m <sup>3</sup>	Gyllebeholder
Tagvand fra eksisterende tage	0,7 m <sup>3</sup> x 7500 m <sup>2</sup> tagflade = 5250 m <sup>3</sup>	0,7 m <sup>3</sup> x 7500 m <sup>2</sup> tagflade = 5250 m <sup>3</sup>	Dræn og videre til vandløb
Tagvand fra den nye stald	0 m <sup>3</sup>	0,7 m <sup>3</sup> x 3300 m <sup>2</sup> bygning > 2310 m <sup>3</sup> (tagfladen er større end bygningen)	Der skal søges tilladelse hos kommunen til den løsning, der vælges
Øvrige eksisterende befæstede arealer	0,7 m <sup>3</sup> vand x 300 m <sup>2</sup> befæstet areal = 210 m <sup>3</sup>	0,7 m <sup>3</sup> vand x 300 m <sup>2</sup> befæstet areal = 210 m <sup>3</sup>	Dræn og videre til vandløb
Sanitært spildevand fra driftsbygning 6	Ukendt	Uændret	Særskilt septictank der tømmes efter behov

Tagvandet fra de eksisterende bygninger er koblet til det drænrør, der fremgår af Figur 2, jf. afløbsplanen, som fremgår af Figur 3.

**Figur 3. Afløbsplan**



Tagvand fra den nye stald skal, jf. Fredericia Kommunes Spildevandsplan 2013-2017, nedsives direkte i jorden på ejendommen, hvis jordbundsforholdene tillader dette. Ellers kan vandet renses og udledes, f.eks. via et regnvandsbassin. Etablering af bassin i landzone kræver landzonetilladelse. Der skal i alle tilfælde indhentes udledningstilladelse fra Fredericia Kommune til etablering af faskine, regnvandsbassin og / eller udledning af overfladevand til vandløb.

Tagrender på den nye stald må således ikke tilsluttes det eksisterende drænsystem uden tilladelse fra kommunen.

Der stilles vilkår om, at den nye stald ikke må opføres, før der er meddelt udledningstilladelse fra Fredericia Kommune til tagvandet fra den nye stald. Det er ansøgers ansvar at ansøge om tilladelsen i god tid inden byggeriet.

## Affald

I ansøgningen er det oplyst, at affald håndteres som angivet i Skema 7:

**Skema 7. Affaldshåndtering (farligt affald er markeret med rød skrift)**

Affaldstype	Opbevaringssted	Transportør	Modtageanlæg	Mængder pr år	EAK-kode	ISAG-kode
Spildolie	I tønder i værksted	Dansk genbrug	Ukendt	Ca 1000 l	13.02.08	06.01
Olie- og brændstoffiltre				Ingen	16.01.07	06.05
Blyakkumulator				Ingen	16.06.01	05.99
Rester af bekæmpelsesmidler				Ingen	20.01.19	05.12
Spraydåser	Sammen med gammelt jern	Skrot-handler		200-300 stk.	15.01.10	23.00
Medicinrester	Blå tønde	MOTAS	MOTAS		18.02.08	05.13
Kanyler i særlig beholder	Kanyleboks i depotrum	MOTAS	MOTAS		18.02.08	66.00
Batterier – alle typer	Kasse	Egen transport	Genbrugsplads		20.01.33	77.00
Tom emballage - pap og papir, plast, diverse brændbart	Container 4,5 m <sup>3</sup>	Marius Pedersen	Kolding Forbrænding	Tømmes hver 2. mdr Ca 500 kg	15.01.01 15.01.02	50.00 52.00 19.00
Lysstofrør og Elsparepærer	Samles i kasse i teknikrum	Egen transport	Genbrugsplads	Ca 30	20.01.21	79.00
Jern og metal Tomme olietromler/olietanke (skyllede)	i laden	Skrot-handler	ukendt	Ca 1000 kg pr år	02.01.10 15.01.04	56.20
Tomme medicinglas	Blå tønde med medicinrester	MOTAS	MOTAS	Tømmes efter behov ca 1 /år	15.01.07	51.00
Paller	Foderlade	retursystem			15.01.03	62.00
Malet og lakeret træ	Laden	Egen transport	genbrugsplads	Begrænset	17.02.01	62.00
Asbestplader				Ingen	17.06.05	75.00

Alle virksomheder i Fredericia Kommune kan aflevere affald på de kommunale genbrugspladser, Bundgårdsvej 2, Industrivej 28 og Vejlbyvej 40, 7000 Fredericia. Virksomheder kan aflevere sorteret affald på genbrugspladserne i køretøjer med en tilladt totalvægt under 3500 kg (ekskl. trailer). Virksomheder skal betale pr. besøg, afhængigt af, hvad der afleveres. Farligt affald, som fx spildolie, spraydåser m.m., kan også afleveres på genbrugspladsen mod betaling – dog max 200 kg/år.

I stedet for at benytte genbrugspladserne, kan virksomheden vælge et andet godkendt og registreret modtageanlæg. Der kan indgås aftale med en godkendt transportør, som kan afhente forskellige affaldsfraktioner. Se godkendte modtagere og transportører i Miljøstyrelsens affaldsregister her: <https://www.affaldsregister.mst.dk/default.aspx>

Se mere om affald på kommunens hjemmeside, under Erhvervsaffald: <https://www.fredericia.dk/Borger/Natur-miljo/Sider/Affald/Erhvervsaffald.aspx>

Fredericia Kommune vurderer, at husdyrbruget opfylder gældende krav om håndtering af affald. Det vurderes, at de gældende regler på området er tilstrækkelige til at sikre, at affaldshåndteringen ikke giver anledning til forurening eller gener.

## Ammoniak

Ammoniaktabet fra husdyrbruget fremgår af Skema 8 herunder:

**Skema 8. Ammoniaktab fra husdyrbruget**

	Ammoniaktab fra stald og lager (kg N/år)			
	Nudrift	Fase 1a	Fase 1b	Fase 2
Bygning 7	3.857	4.655	4.777	4.140
Bygning 6	1.030	1.060	1.088	791
Bygning 4	1.118	1.188	1.187	0
Ny stald	0	0	0	2.144
<b>Faktisk ammoniaktab – i alt</b>	<b>6.005</b>	<b>6.903</b>	<b>7.051</b>	<b>7.076</b>
Maksimalt ammoniaktab (30 % reduktion)	-	7.169	7.291	9.040
Difference (faktisk tab minus maks. tab)	-	- 266	- 240	-1.964
<b>Er krav om 30 % reduktion opfyldt?</b>	-	<b>ja</b>	<b>ja</b>	<b>ja</b>

### Generelt reduktionskrav

Det er et krav for at opnå miljøgodkendelse, at ammoniakfordampningen skal reduceres med 30 % i forhold til referencestaldsystemet. Kravet er overholdt i både Fase 1a, Fase 1b og Fase 2, jf. Skema 8. Der stilles vilkår om virkemidlerne, som er anvendt i ansøgningen for at reducere ammoniakfordampningen (staldtyper, biologisk luftrensningsfilter, overdækning af gyllebeholder).

## BAT – bedste tilgængelige teknik

Kommunen skal vurdere, om ansøger forebygger og begrænser forurening ved anvendelse af den "bedste tilgængelige teknik" – BAT. Anvendelse af BAT er en forudsætning for, at der kan meddeles miljøgodkendelse.

BAT er den bedste tilgængelige teknologi. Det er den teknologi, som reducerer miljøbelastningen mest muligt, samtidig med at den er økonomisk og praktisk tilgængelig. Omkostningen ved teknologien skal være proportional med reduktionen på miljøbelastningen.

### Ammoniak

Miljøstyrelsen har fastlagt et BAT niveau for ammoniaktabet fra nye stalde og fra eksisterende stalde, baseret på de tilgængelige teknologier, som koster maksimalt 100 kr. pr kg reduceret N, og maksimalt 1 % af produktionsomkostningerne.

Fredericia Kommune vurderer, at de fastlagte BAT niveauer for slagtesvin og smågrise er relevante at anvende for husdyrbruget Fiskebækvej 5, eftersom de eksisterende stalde er med standard gulvtyper, og der ikke anvendes ammoniakreducerende teknologi i nudriften, som skal indgå i beregning af BAT niveauet. Der er således ikke behov for yderligere proportionalitetsvurdering af hver enkelt teknologi, da denne vurdering allerede er foretaget som grundlag for Miljøstyrelsens BAT niveau.

Miljøstyrelsens BAT niveauer og det faktiske ammoniaktab fra husdyrbruget fremgår af Skema 9, Skema 10 og Skema 11.

**Skema 9. BAT niveau for ammoniak og faktisk ammoniaktab – Fase 1a**

FASE 1A (skema 72440)	BAT niveau kg N / dyr	korrektion vægt	Antal dyr	BAT niveau kg N i alt	Faktisk tab kg N
Slagtesvin ny stald drænet gulv 33/67	-	-	0	0,00	
Slagtesvin eksisterende stald drænet gulv 33/67	0,4000	1,05	10.390	4381,56	
Slagtesvin eksisterende stald Spalter 25-49% fast gulv	0,3600	1,05	4.606	1748,15	
Smågrise eksisterende stald delvist fast gulv	0,0430	0,98	15.225	641,93	
<b>i alt</b>				<b>6771,64</b>	<b>6771,62</b>

**Skema 10. BAT niveau for ammoniak og faktisk ammoniaktab – Fase 1b**

FASE 1B (skema 72434)	BAT niveau kg N / dyr	korrektion vægt	Antal dyr	BAT niveau kg N i alt	Faktisk tab kg N
Slagtesvin ny stald drænet gulv 33/67	-	-	0	0,00	
Slagtesvin eksisterende stald drænet gulv 33/67	0,4000	1,05	10.670	4499,64	
Slagtesvin eksisterende stald Spalter 25-49% fast gulv	0,3600	1,05	4.650	1764,85	
Smågrise eksisterende stald delvist fast gulv	0,0430	0,98	15.600	657,74	
<b>i alt</b>				<b>6922,23</b>	<b>6916,60</b>

**Skema 11. BAT niveau for ammoniak og faktisk ammoniaktab – Fase 2**

FASE 2 (skema 65401)	BAT niveau kg N / dyr	korrektion vægt	Antal dyr	BAT niveau kg N i alt	Faktisk tab kg N
Slagtesvin ny stald drænet gulv 33/67	0,2361	1,05	12.835	3194,86	
Slagtesvin eksisterende stald drænet gulv 33/67	0,4000	1,05	9.165	3864,97	
Slagtesvin eksisterende stald Spalter 25-49% fast gulv	-	-	0	0,00	
Smågrise eksisterende stald delvist fast gulv	0,0430	0,98	22.000	862,87	
<b>i alt</b>				<b>7922,69</b>	<b>7075,68</b>

Vægtkorrektion er beregnet efter Miljøstyrelsens anvisning med følgende formel for plan-året 2014/2015:

$$\text{Smågrise: } \frac{(((32 - 8) \times (13,777 + 0,1731 \times (32 + 8)))) / 486}{(((32 - 7,4) \times (13,777 + 0,1731 \times (32 + 7,4)))) / 486} = 0,98$$

$$\text{Slagtesvin: } \frac{(((110 - 32) \times (13,777 + 0,1731 \times (110 + 32)))) / 2852}{(((107 - 32) \times (13,777 + 0,1731 \times (107 + 32)))) / 2852} = 1,05$$

BAT niveau for slagtesvin i den nye stald er beregnet efter Miljøstyrelsens anvisning:  
 $0,30 - (((0,30 - 0,21) / (750 - 210)) \times (593,38 - 210)) = 0,2361$  kg N/slagtesvin

Det fremgår af Skema 9, Skema 10 og Skema 11, at det faktiske ammoniaktab i Fase 1a, Fase 1b og Fase 2 overholder BAT niveauet. Der stilles vilkår om de teknologier, som er anvendt til at reducere ammoniaktabet.

Valg af teknologi

I Fase 1a og 1b anvendes følgende teknologier til at reducere ammoniaktabet:

- fast overdækning af 1 gyllebeholder

- reduceret råprotein i foderet til smågrise

I Fase 2 anvendes følgende teknologier til at reducere ammoniaktabet:

- fast overdækning af 1 gyllebeholder
- al staldluft fra stald 7 renses i biologisk luftrensningsfilter

Der stilles vilkår, som sikrer anvendelsen af de valgte teknologier. Det sikres også ved vilkår, at dyrene produceres i de stalde, som er oplyst i ansøgningen, fordi størstedelen af ammoniakreduktionen ligger i den nye stald (biofilter).

#### Biologisk luftrensningsfilter

I den nye slagtesvinestald etableres et biologisk luftrensningsanlæg med en lugtreducerende effekt på 73 % og en ammoniakreducerende effekt på 70 %. Miljøstyrelsens teknologiblad om biologisk luftrensning til slagtesvin beskriver princippet i anlægget. Der skal vælges et luftrensningsanlæg, som er optaget på Miljøstyrelsens Teknologiliste med 73 % lugtreduktion og 70 % ammoniakreduktion.

Al staldluften fra den nye stald ledes gennem luftvaskeren. Luftrensningsanlægget skal altid være i drift, da biofilterets mikroorganismer ikke fungerer effektivt efter en pause. Det tager typisk 3 måneder fra opstart af anlægget til der opnås fuld effekt. Tilsynsmyndigheden skal derfor underrettes ved driftsstop.

Ledningsevne, vandforbrug og tryktab er de parametre, som indirekte angiver luftrensningsanlæggets effekt på ammoniak og lugt. Anlægget skal derfor være forsynet med trykmåler og vandmåler. Det maksimale tryktab, ledningsevne og vandforbrug, som sikrer anlæggets effekt, skal defineres af producenten, da det varierer fra anlæg til anlæg. Ledningsevnesensoren skal ligeledes placeres i henhold til producentens anvisning.

For at sikre effekten, skal luftrensningsanlæggets vedligeholdes i overensstemmelse med producentens vejledning, og der skal foretages jævnlige serviceeftersyn af producenten eller af andre, som producenten anviser.

Der stilles vilkår til sikring af ovenstående.

#### Reduceret protein i foder

For at overholde BAT niveau i Fase 1a og 1b, anvendes reduceret råprotein 152,84 g pr. FE i foderet til alle smågrise.

Vilkår fastsættes som krav til maksimalt kg N ab dyr pr. år. Beregning af vilkår for maksimalt N ab dyr fra smågrisene:

$((32 - 8) \times 1,95 \text{ pr. kg tilvækst} \times 152,84 \text{ g råprotein pr FEsv/6250}) - ((32 - 8) \times 0,0304 \text{ kg N pr kg tilvækst}) = \mathbf{0,4149 \text{ kg N/smågris}}$

Beregning af N ab dyr pr år:

Fase 1a: 15.225 smågrise x 0,4149 kg N/smågris = **6.316,85 kg N pr år**

Fase 1b: 15.600 smågrise x 0,4149 kg N/smågris = **6.472,44 kg N pr år**

Der stilles vilkår til sikring af den maksimale udledning af N ab dyr.

#### Fast overdækning af gyllebeholder

Der er etableret fast overdækning på en af husdyrbrugets gyllebeholdere beliggende i det åbne land øst for Brøndsted, bygget i 2014. For at sikre den ammoniakreducerende effekt

af overdækningen stilles vilkår om, at teltdugen ikke må stå åben, når der ikke overføres gylle til eller fra beholderen, udføres inspektion el.lign.

### Fravalg af teknologi

Eftersom BAT niveauet overholdes ved anvendelse af ovenfor beskrevne teknologier, er følgende ammoniakreducerende teknologier ikke valgt:

- 50-75 % fast gulv
- gyllekøling
- gylleforsuring (etableres muligvis som frivilligt tiltag)
- fast overdækning af øvrige gyllebeholdere
- punktudsugning (i kombination med luftrensning)

### *Fosfor*

Miljøstyrelsen har fastlagt et BAT niveau for fosforindhold i gødningen fra slagtesvin og smågrise, baseret på foderteknologi som er tilgængelig i både eksisterende og nye stalde. BAT niveauet er blevet justeret, så det tager højde for den ændrede beregning af dyreenheder pr. 1. august 2014. BAT niveau og faktisk fosforindhold i gødningen fremgår af Skema 12:

**Skema 12. BAT niveau for fosforindhold og faktisk fosforindhold i gødningen**

	BAT niveau kg P / DE	Antal DE	BAT niveau kg P i alt	Faktisk kg P ab lager
<b>FASE 1A (skema 72440)</b>				
Slagtesvin, drænet gulv og delvist fast gulv	22,3	70,84	1.580	
Smågrise, delvist fast gulv	29,2	404,47	11.811	
<b>I alt</b>			<b>13.390</b>	<b>11.660</b>
<b>FASE 1B (skema 72434)</b>				
Slagtesvin, drænet gulv og delvist fast gulv	22,3	72,58	1.619	
Smågrise, delvist fast gulv	29,2	413,21	12.066	
<b>I alt</b>			<b>13.684</b>	<b>11.918</b>
<b>FASE 2 (skema 65401)</b>				
Slagtesvin, drænet gulv og delvist fast gulv	22,3	102,36	2.283	
Smågrise, delvist fast gulv	29,2	593,38	17.327	
<b>I alt</b>			<b>19.609</b>	<b>17.051</b>

Det fremgår af Skema 12, at fosforindholdet i den producerede gødning i både Fase 1 og 2 overholder BAT niveauet. Der er ikke anvendt virkemidler for at overholde BAT niveauet, og BAT niveauet er således sikret ved vilkår om dyreholdets størrelse og harmonitryk.

### *Ressourceforbrug - energi*

På husdyrbruget anvendes energi til ventilation, opvarmning, lys, foderanlæg, pumper, markdrift og luftrensning. Der udover kommer energi til traktorkørsel i marken. Energiforbruget i nudrift og det forventede energiforbrug efter udvidelse fremgår af Skema 13.

**Skema 13. Energiforbrug på husdyrbruget**

Energikilde	Energi forbrug Nudrift	Forventet energiforbrug i Ansøgt drift
Årligt elforbrug, kWh	275.000	430.000
Årligt forbrug af fyringsolie, liter	15.000	20.000
Dieselolie, liter	40.000	40.000



Forbruget i nudrift er hentet fra årsregnskabet. Forventet forbrug er vurderet ud fra forbruget i nudrift. Der er ikke indregnet forbrug til biologisk luftrensning i det forventede energiforbrug.

Ved etablering af den nye slagtesvinestald forventes det, at der etableres gyllekøling dimensioneret i forhold til varmekonsumet, således at olie til oliefyret afløses af varme fra gyllekøling. Der er i el-forbruget ikke regnet med el til varmepumpen / gyllekølingen. Der vil fortsat være brug for ca. 5000 l olie til varmekonsum til tørring af staldsektionerne efter vask.

Der er søgt om tilskud til etablering og udskiftning til LED lys, nye ventilatorer (energibesparende og frekvensstyret). Forventet samlet årlig besparelse på ca. 80.000 kWh. Der er ikke i opgørelsen indregnet evt. reduktioner som følge af energibesparende foranstaltninger.

Der er indført følgende energibesparende teknologi på husdyrbruget:

### **Lys**

- Lyset i stalden tændes manuelt slukkes når staldene forlades, dette gøres samlet for hele stalden.
- Der anvendes lysstofrør i alle stalde.
- Udendørs belysning er timerstyret.

### **Ventilation**

- Ventilationsanlægget i eksisterende stalde er undertryksventilation med kobidiffust luftindtag.
- Trinløs regulering af luftmængden via frekvensregulering af ventilationsanlæggets elmotorer.
- Ventilationsanlægget er kurvestyret efter dyrenes størrelse/alder samt styret efter den optimale temperatur i stalden.
- Som minimum vil der være en frekvensreguleret (trinløs) motor pr. staldafsnit, der kan ventilere efter behov. Frekvensregulering af ventilatoren giver den mest energieffektive drift.
- Ventilationsanlægget vil blive rengjort jævnligt, for hvert hold dyr. Ved rengøring fjernes snavs mv. der kan yde modstand og forøge strømforbruget.
- Årligt eftersyn af ventilationsanlægget, som sikrer at det kører optimalt.

For at sikre fokus på muligheder for energibesparelser stilles der vilkår om, at hele husdyrbruget senest 1 år efter at miljøgodkendelsen er taget i anvendelse, skal være gennemgået af en energifaglig konsulent med det formål at sikre, at lønsomme ressourcensparende teknologier løbende indføres på husdyrbruget. Energigennemgangen kan tage udgangspunkt i Dansk Landbrugsrådgivnings energisparkatalog, og skal som minimum indeholde en beskrivelse og vurdering af de aktuelle forhold samt mulighederne for indførelse af energibesparende teknologi vedr. belysning, køle- og fryseanlæg, varmeanlæg, ventilationsanlæg, maskiner og lignende samt varmegenindvindingspotentialer, pumpetyper etc. En energifaglig person kan f.eks. være en konsulent fra et el-selskab eller lignende.

### *Ressourceforbrug - vand*

---

På husdyrbruget anvendes vand til drikkevand til dyrene, vask af stalde, sprøjtning og rengøring af markmaskiner. Vandforbruget i nudrift og det forventede vandforbrug efter udvidelse fremgår af Skema 14.

## Skema 14. Vandforbrug

Vandforbrug	Nudrift	Ansøgt drift
Årligt forbrug af drikkevand og vask af stalde	11.000 m <sup>3</sup>	18.600 m <sup>3</sup>

Der er opsat selvstændig måler for vandforbruget i svineproduktionen, så privat vandforbrug indgår ikke i opgørelsen.

Det årlige forbrug af vand er hentet fra årsregnskabet. Vandforbruget i ansøgt drift er skønnet med udgangspunkt i vandforbruget i nudrift. Der er i ansøgt drift ikke taget højde for det vandforbrug der skal bruges til biologisk luftrensning. Vand til sprøjtning og rengøring af maskiner er uændret.

Der anvendes følgende vandbesparende teknologi på husdyrbruget:

### Vask af stalde

- Ved vask af stalde anvendes iblødsætning, hvorefter staldene vaskes med højtryksrensere med koldt vand.
- Vandbesparende dyser.

### Drikkevand til dyr

- Dikkenipler er placeret over fodertrug og supplerende vandtildeling sker ved drikkekopper placeret over spaltegulvet således at vandspild minimeres.

### Registrering af vandforbrug

- Vandforbruget opgøres kvartalsvist.

## Uheld

På husdyrbrug er der størst risiko for følgende typer uheld, med miljømæssige konsekvenser: Brand, gylleudslip, oliespild og kemikaliespild.

For at sikre, at der er procedurer for, hvad der skal foretages i tilfælde af uheld, er der udarbejdet en beredskabsplan. Beredskabsplanen opdateres i forbindelse med etablering af den nye stald.

### Forebyggende foranstaltninger:

#### Brand

- Brandslukkere i alle bygninger samt i mejetærsker. Af bilag til beredskabsplanen fremgår, hvor brandslukkerne er placeret
- Alle el-installationer efterses hvert 5. år.
- Produktions- og ventilations anlæg rengøres jævnligt

#### Gylleudslip

- Gyllebeholdere udføres så bund og vægge er tætte, og så de kan modstå mekaniske, termiske og kemiske påvirkninger
- Gyllebeholdere er underlagt 10 års beholderkontrol
- Gyllebeholdere tømmes hvert år og inspiceres visuelt
- Ved kontrol af flydelaget kontrolleres det at kapaciteten fortsat er tilstrækkelig.
- Påfyldning af gylle til gyllevogn foregår under opsyn
- Gylle suges fra gylletank op i gyllevogn. Ingen elpumper eller fastmonterede pumper medfører lavere risiko for utilsigtet gylleudslip eller sabotage

- Gylle udbringes således, at der ikke er risiko for tilledning af gylle til dræn og vandløb

### **Strømsvigt**

- Alarmanlæg ved høj temperatur og elsvigt på samtlige staldafsnit
- Ventilationssystemet er tilkoblet et automatisk opkald til mobiltelefon i tilfælde af strømsvigt

### **Oliespild**

- Opbevaring i lukkede beholdere i maskinhuset med fast underlag uden afløb
- Dieseltanken er placeret på fast underlag med opsamlingsbakke
- Der er automatstop på dieselpumpen og påfyldning af traktor sker altid under opsyn

### **Kemikaliespild**

- Opbevaring i lukkede beholdere i maskinhus/kemikalierum med fast underlag uden afløb
- Buffertank til påfyldning af marksprøjten forhindrer returløb til vandforsyningen
- Marksprøjten er monteret med overløbssikring

### Akut håndtering ved uheld:

- Ring 112
- Kontakt kommunen
- Tilkald evt. Falck, slamsuger eller anden hjælp
- Opsugende materiale (kattegrus, savsmuld mv.) i maskinhuset anvendes ved spild af kemikalier og olie
- Ved overfladeafstrømning mod dræn, vandløb eller sø dæmmes op med halmballer / jordvold.
- Omlast evt. gylle til anden gyllevogn

Fredericia Kommune vurderer, at der ikke er behov for vilkår til at minimere risikoen for uheld.

### *Arealer*

---

BAT for drift af landbrugsarealer omfatter f.eks. udbringningsmetoder og tilpasning af gødningsmængden til afgrødetypen.

En række BAT tiltag er fastlagt som lovpligtige, bl.a. i husdyrgødningsbekendtgørelsen og bekendtgørelse om jordbrugets anvendelse af gødning og om plantedække, herunder:

- Forbud mod udbringning 200 m fra byområder på weekend- og helligdage
- Tilladte udbringningsmetoder: kun nedfældning eller slangeudlægning, ikke bredspredning, og krav om nedbringning på sort jord indenfor 6 timer
- Krav om nedfældning på visse arealer tæt på sårbar natur
- Krav til udbringningstidspunkter, der sikrer næringsstofoptagelse i planter frem for udvaskning
- Loft på maksimale mængder husdyrgødning pr. ha
- Krav om efterafgrøder til opsamling af næringsstoffer
- Krav om mark- og gødningsplan, hvor mængden af gødning skal tilpasses afgrødens behov, under hensyn til jordbundstype, sædskifte, vanding, planternes udbytte og kvælstofudnyttelse
- Forbud mod at udbringe husdyrgødning på vandmættet, oversvømmet, frossen eller snedækket jord

- Forbud mod at udbringe flydende husdyrgødning på skrånende arealer (> 6 grader) indenfor 20 meter fra vandløb og søer
- Krav om ubehandlet bræmme langs visse vandløb og søer

Fredericia Kommune vurderer, at der anvendes BAT ved udbringning af husdyrgødning når gældende regler overholdes, og der stilles således ingen yderligere vilkår.

### *Samlet vurdering af BAT*

---

Fredericia Kommune vurderer, at husdyrbruget lever op til kravet om anvendelse af BAT, ved overholdelse af gældende lovgivning og de stillede vilkår.

## **Natur**

### *Kategori 1 natur*

---

Kategori 1 natur er en række ammoniakfølsomme naturtyper, som er beliggende indenfor Natura 2000 områder. Her må den totale ammoniakdeposition fra husdyrbruget maksimalt være 0,2-0,7 kg N/ha/år.

Det nærmeste Natura 2000 område er nr.68 Munkebjerg Strandskov, som ligger 7,2 km nord for ejendommen. Der er ikke foretaget beregninger af kvælstofdepositionen her, men med den pågældende afstand og en samlet emission på 7.076 kg N/år fra anlægget, vil depositionsgrænserne for kategori 1 natur være overholdt. Det vurderes derfor, at der ikke er risiko for negative påvirkninger af naturtyper eller levesteder for beskyttede arter, som indgår i udpegningsgrundlaget for Natura 2000 området. Se Vejle Kommunes vurdering i bilag 3.

### *Kategori 2 natur*

---

Kategori 2 natur er højmoser, lobeliesøer, heder større end 10 ha og overdrev større end 2,5 ha beskyttet af naturbeskyttelseslovens § 3, beliggende udenfor Natura 2000 områder. Her må den totale ammoniakdeposition fra husdyrbruget maksimalt være 1,0 kg N/ha/år.

I Fredericia Kommune findes ingen heder, lobeliesøer eller højmoser. Nærmeste kategori 2 natur er et overdrev beskyttet af naturbeskyttelseslovens § 3, beliggende ca. 1200 meter nordøst for ejendommen Fiskebækvej 5, i Vejle Kommune. Se Figur 4. Ammoniakdepositionen på overdrevet er i ansøgningen (Fase 2) beregnet til 0,2 kg N/ha/år, hvilket ikke er en stigning i forhold til nudriften. Da depositionen således overholder grænsen på 1 kg N/ha/år, vurderer Fredericia Kommune at det ansøgte projekt ikke vil påvirke kategori 2 naturområder væsentligt som følge af ammoniakdeposition. Se Vejle Kommunes vurdering i bilag 3.

### *Kategori 3 natur*

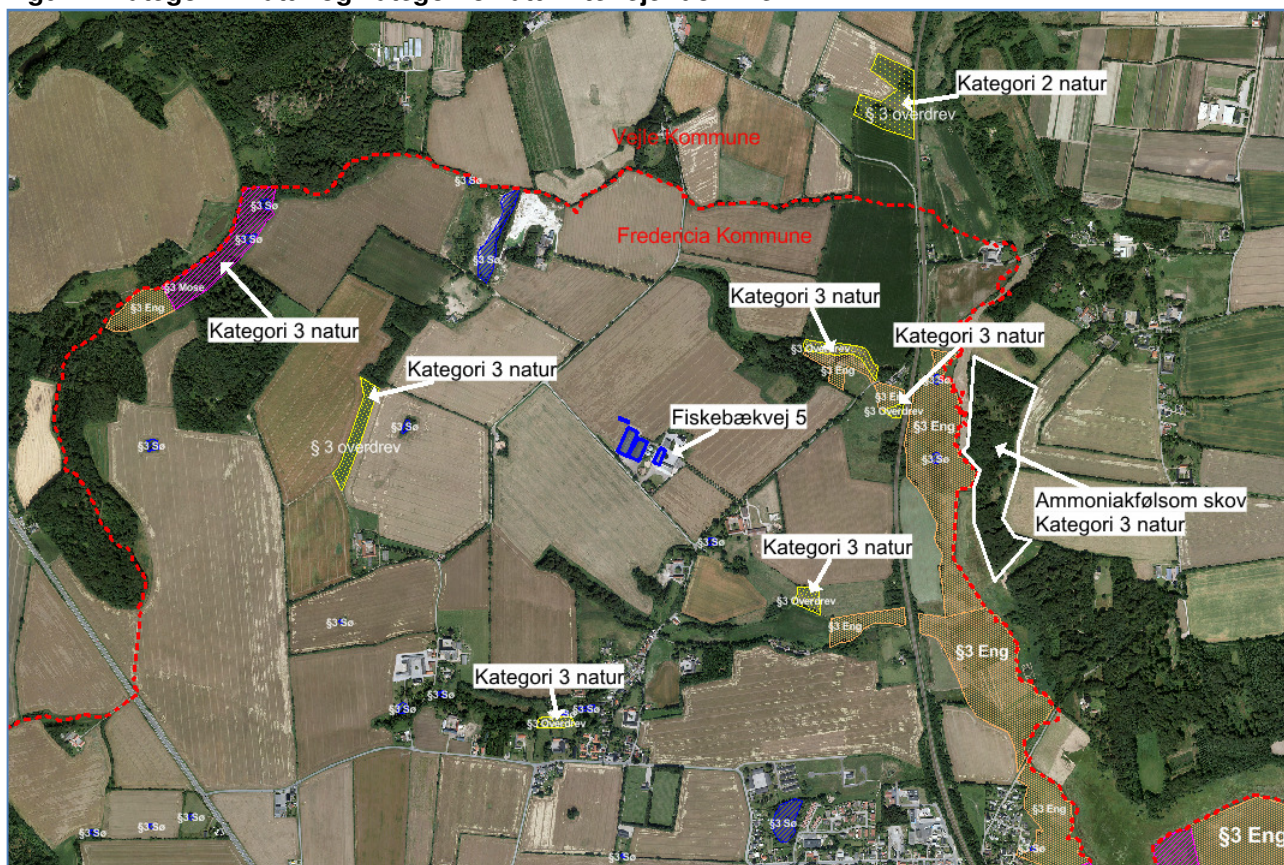
---

Kategori 3 natur er heder, moser og overdrev beskyttet af naturbeskyttelseslovens § 3, samt ammoniakfølsomme skove, som ikke er omfattede af kategori 1 og 2. På disse naturtyper kan kommunen stille krav om en maksimal merdeposition på op til 1 kg N/ha/år, ud fra følgende kriterier:

- det aktuelle naturområdes status i kommuneplanen, herunder særligt om det aktuelle ammoniakfølsomme naturområde er omfattet af kommuneplanens udpegning af særlige værdifulde naturområder, rekreative områder og/eller værdifulde kulturmiljø samt kommuneplanens retningslinjer for varetagelsen af naturbeskyttelsesinteresserne, de rekreative interesser og de kulturhistoriske interesser,

- om det aktuelle område er omfattet af fredning, handleplan for naturpleje eller anden planlagt naturindsats,
- det aktuelle naturområdes naturkvalitet og
- kvælstofbidrag til området fra andre kilder (fx markbidrag), herunder for så vidt angår skove, om de gødskes.

**Figur 4. Kategori 2 natur og kategori 3 natur nær ejendommen**



De nærmeste kategori 3 naturområder er fire overdrev, beskyttet af naturbeskyttelseslovens § 3, som ligger rundt om ejendommen i en afstand af 500-700 meter. De fire overdrev har værdisætning II-IV, dvs. der er tale om værdifuld natur og almindelig god natur. Desuden ligger der et område med ammoniakfølsom skov i Vejle Kommune ca. 1000 meter øst for ejendommen.

Der er foretaget beregning af ammoniakdeposition ca. 350 meter syd for ejendommen, som viser en totaldeposition på 0,9 kg N/år, hvilket er en stigning (merdeposition) på 0,1 kg N/år i forhold til nudriften.

Det mest værdifulde overdrev ligger 530 meter nordøst for ejendommen og har værdisætning II. Eftersom alle kategori 3 områder ligger i en afstand af mindst 500 meter, og den beregnede merdeposition i en afstand af 350 meter er langt under 1 kg N, vurderes, at det ansøgte projekt ikke vil påvirke kategori 3 naturområder væsentligt som følge af ammoniakdeposition.

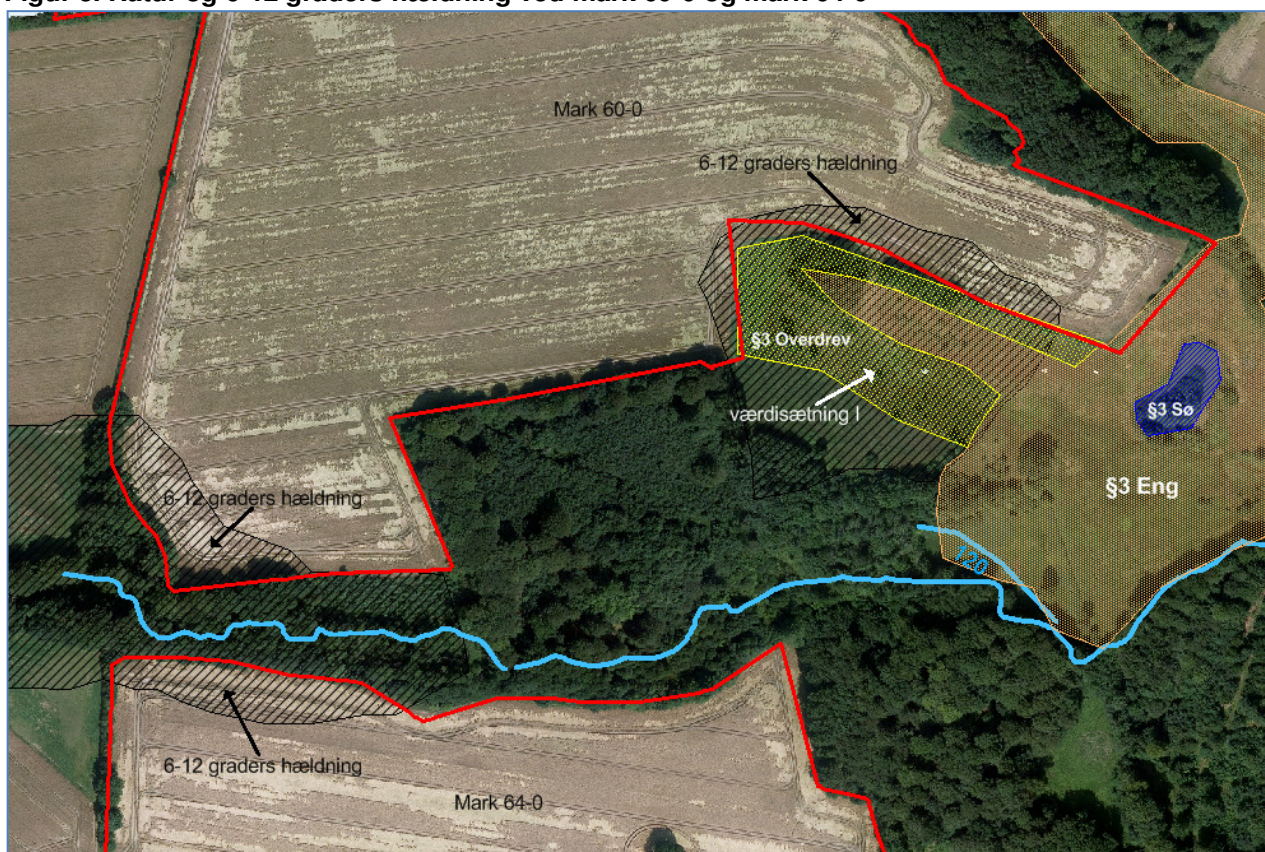
#### *Ammoniak fra udbringning af husdyrgødning*

Der kan forekomme ammoniakpåvirkning fra et udbringningsareal til et naturområde. Det er pt. ikke muligt at beregne den eksakte ammoniakpåvirkning af udbragt husdyrgødning på et naturområde. I værste fald forventes der i en afstand på 100 meter fra markkanten ikke påvirkninger over 1 kg N/ha. I de fleste tilfælde er der påvirkninger på over 1 kg N/ha i

op til ca. 20-30 meters afstand fra markkanten. Den reelle påvirkning vil afhænge af udbringningsform, temperatur, vindforhold etc. i det enkelte år. Såfremt kommunen vurderer, at udbringningsarealer, der grænser op til ammoniakfølsomme naturområder, kan have væsentlige negative miljøpåvirkninger, skal der stilles skærpede krav om f.eks. nedfældning inden for en vis afstand til naturområdet, eller etablering af randzone, hvor husdyrgødning ikke må udbringes. Ved nedfældning vurderes der ikke at være randpåvirkninger større end 1 kg N/ha.

Mark 60-0 ligger op ad et overdrev beskyttet af naturbeskyttelseslovens § 3, som har værdisætning I, dvs. der er tale om særlig værdifuld natur. Se Figur 5. Ansøger har oplyst, at der generelt anvendes markforsuring ved udbringning af gylle. Det giver jf. Miljøstyrelsens teknologiliste en ammoniakreduktion på 40 % i forhold til slangeudlægning, hvor nedfældning på sort jord har en effekt på 85 % og på græs 25 %, i forhold til slangeudlægning. Fredericia Kommune vurderer, at hvis der anvendes markforsuring eller nedfældning på mark 60-0, vil gylleudbringningen ikke medføre væsentlig ammoniakpåvirkning på det særligt værdifulde overdrev. Der stilles derfor vilkår om, at udbringning af husdyrgødning på mark 60-0 skal ske enten med forsuret gylle eller ved nedfældning indenfor en afstand af 100 meter fra overdrevet.

**Figur 5. Natur og 6-12 graders hældning ved mark 60-0 og mark 64-0**

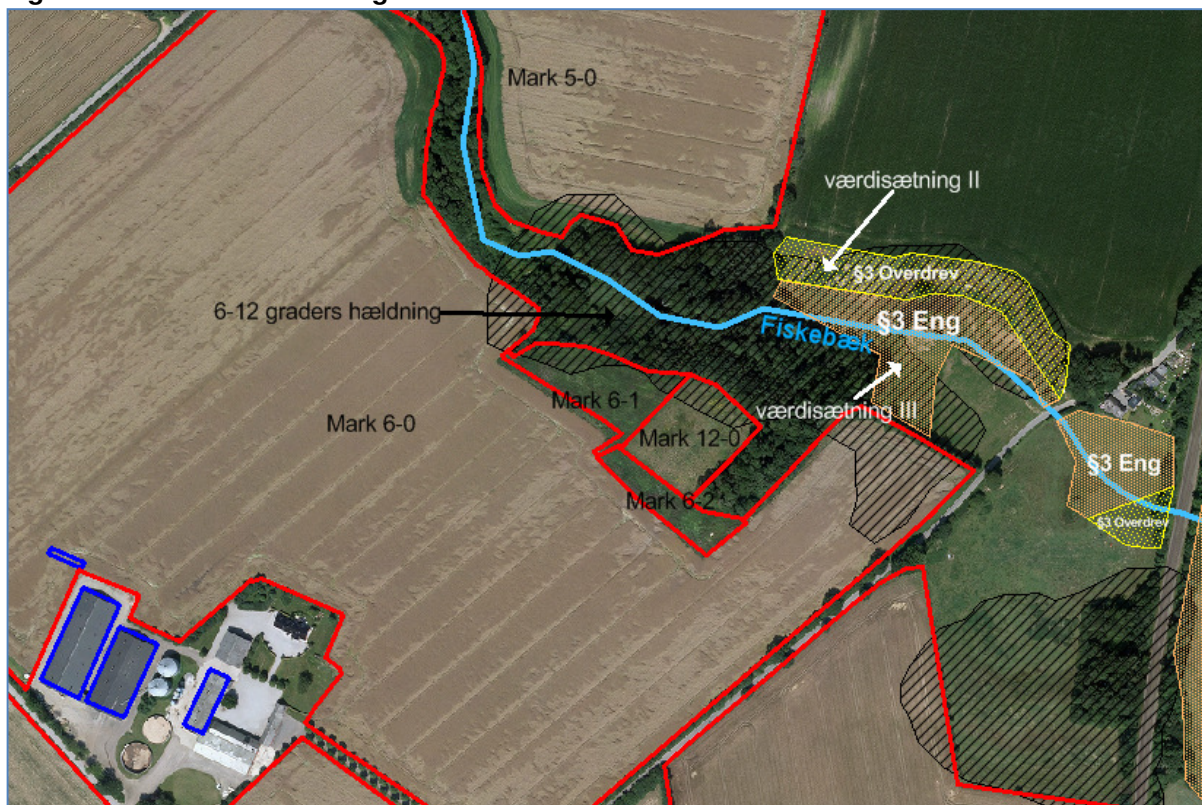


Mark 5-0, 6-0 m.fl. ligger nær et overdrev, beskyttet af naturbeskyttelseslovens § 3, som har værdisætning II. Dvs. der er tale om værdifuld natur. Se Figur 6. Eftersom overdrevet ikke ligger helt op ad markkanten, og der ikke er tale om særligt værdifuld natur (værdisætning 1), vurderer Fredericia Kommune, at der ikke er behov for at stille vilkår for at sikre overdrevet mod ammoniakdeposition fra gylleudbringning.

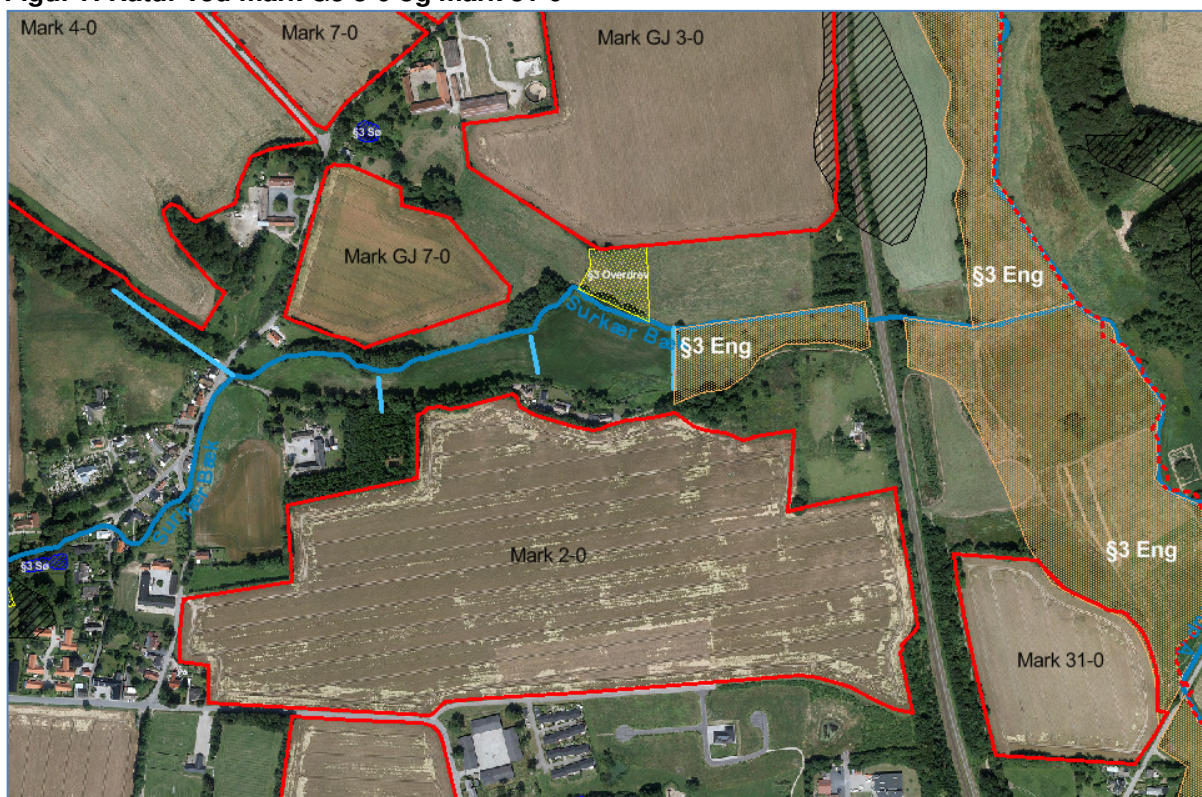
Markerne GJ 3-0 og 31-0 ligger op ad et overdrev beskyttet af naturbeskyttelseslovens § 3, med værdisætning III. Se Figur 7. Da området ikke er særligt værdifuldt (dvs. værdisæt-

ning I eller II), vurderer Fredericia Kommune, at der ikke er grundlag for at stille skærpede vilkår om gødningsfri bræmme eller nedfældning på arealerne.

**Figur 6. Natur ved mark 5-0 og 6-0**



**Figur 7. Natur ved mark GJ 3-0 og mark 31-0**



De øvrige udbringningsarealer ligger ikke op ad ammoniakfølsomme naturområder. Fredericia Kommune vurderer, at der ikke vil ske væsentlig ammoniakpåvirkning fra udbringningsarealerne til naturområder.

## Lugt

De primære kilder til lugt fra dyrehold er staldventilationsluft samt håndtering og opbevaring af husdyrgødning. Mange forhold kan influere på lugtemissionen - arten, antallet og størrelsen af dyreholdet, staldindretning, ventilationssystem, strøelse, gødningshåndtering, fodring, drikkevandssystem samt hygiejne i stalden.

I den elektroniske ansøgning er det beregnet, om lugtemissionen fra husdyrbruget overholder husdyrlovens grænse for lugtemission, ved en beregnet geneafstand. Der er 3 forskellige geneafstande for henholdsvis byzone, samlet bebyggelse og enkelt bolig. Geneafstanden og den faktiske (vægtede) gennemsnitsafstand fremgår af Skema 15.

**Skema 15. Lugtgeneafstand**

Område	Korrigeret geneafstand nudrift	Ukorrigeret geneafstand ansøgt	Korrigeret geneafstand ansøgt	Vægtet gennemsnitsafstand	Genekriterie overholdt?
<b>FASE 1a (skema 72440)</b>					
Byzone	907 meter	955 meter	907 meter	1.023 meter	ja
Samlet bebyggelse	660 meter	734 meter	660 meter	574 meter	ja
Enkelt bolig	-	372 meter	-	-	ja
<b>FASE 1b (skema 72434)</b>					
Byzone	907 meter	955 meter	908 meter	1.024 meter	ja
Samlet bebyggelse	660 meter	734 meter	660 meter	575 meter	ja
Enkelt bolig	-	372 meter	-	-	ja
<b>FASE 2 (skema 65401)</b>					
Byzone	907 meter	950 meter	903 meter	1.048 meter	ja
Samlet bebyggelse	660 meter	728 meter	655 meter	596 meter	ja
Enkelt bolig	-	366 meter	-	-	ja

Hvis den vægtede gennemsnitsafstand er længere end den korrigerede geneafstand, er lugtgenekriteriet overholdt. Hvis den korrigerede geneafstand er kortere end eller lig med geneafstanden i nudrift, og den vægtede gennemsnitsafstand er længere end 50 % af den korrigerede geneafstand, er genekriteriet også overholdt.

Afstanden til nærmeste enkelt bolig er i alle 3 scenarier større end 1,2 gange geneafstanden, og genekriteriet er derfor overholdt. Ansøgningssystemet beregner i det tilfælde ikke en korrigeret geneafstand og en vægtet gennemsnitsafstand.

Nærmeste byzone er Pjedsted, som ligger 920 meter fra husdyrbruget. Nærmeste enkelt bolig uden landbrugspligt er Børkopvej 32, som ligger 474 meter væk. Nærmeste bolig i samlet bebyggelse er Børkopvej 37, som ligger 510 meter væk. Bemærk, at ved beregning af den vægtede gennemsnitsafstand måles fra et lugtcentrum, som afhænger af koncentrationen af dyr i de forskellige stalde og placering af afkast – og denne afstand er derfor længere end den faktiske afstand til den nærmeste stald.

**Skema 16. Lugtreducerende teknologi**

	Fase 1a	Fase 1b	Fase 2
<b>Bygning 7 Slattevin</b>	Hyppig udslusning af gylle 20 % effekt	Hyppig udslusning af gylle 20 % effekt	Hyppig udslusning af gylle 20 % effekt
<b>Bygning 6 slagtesvin og smågrise</b>	Ingen lugtreducerende teknologi	Ingen lugtreducerende teknologi	Ingen lugtreducerende teknologi
<b>Bygning 4 Slattevin</b>	Ingen lugtreducerende teknologi	Hyppig udslusning af gylle 14 % effekt	(ingen dyr)
<b>Ny stald</b>	(ingen dyr)	(ingen dyr)	Hyppig udslusning af gylle 20 % effekt Biologisk luftvasker 73 % effekt



Lugtgenekriteriet er overholdt for alle områder i Fase 1a, Fase 1b og Fase 2. Skema 16 viser den lugtreducerende teknologi, som ansøger har valgt at anvende for at overholde lugtgenekriterierne.

I Fase 1a anvendes kun hyppig gylleudslusning til slagtesvin på drænet gulv i Bygning 7, som er optaget på Miljøstyrelsens teknologiliste med en lugtreducerende effekt på 20 %. I Fase 1b anvendes også hyppig udslusning af gylle til slagtesvin på delvist fast gulv i bygning 4, med en lugtreducerende effekt på 14 %, i henhold til notat udarbejdet af VSP / SEGES. Teknologien er ikke optaget på Miljøstyrelsens teknologiliste. Fredericia Kommune vurderer jf. VSPs notat, at teknologien kan anvendes med en lugtreduktion på 14 %, og at husdyrbruget kan udvides efter vilkårene i Fase 1b. Såfremt Miljøstyrelsen afviser VSPs beregning, inden husdyrbruget påbegynder udvidelsens Fase 2, skal husdyrbruget producere efter vilkårene i Fase 1a.

Der stilles vilkår om, at gylle fra bygning 7, fra den nye stald, og i Fase 1b også fra Bygning 4, skal udsluses til opbevaringslager mindst 1 gang om ugen.

Det biologiske luftrensingsanlæg er beskrevet i afsnittet om BAT, og der er stillet vilkår som sikrer både den lugtreducerende og den ammoniakreducerende effekt.

Antallet af kg. dyr på stald ad gangen er afgørende for beregningen af lugtemissionen og lugtgeneafstanden. Kg dyr på stald beregnes ud fra antallet af stipladser, antallet af dyr og den gennemsnitlige vægt pr dyr. For at sikre, at grundlaget for lugtberegningen er korrekt, stilles der vilkår om det maksimale antal dyr på stald, fordelt på hver bygning. Der skal føres logbog over antal dyr og dyrenes vægt, opgjort pr. stald, mindst 4 gange årligt.

Fredericia Kommune vurderer på baggrund af de overholdte lugtgenekriterier og med de stillede vilkår, at udvidelse af husdyrbruget ikke vil medføre væsentlige lugtgener for omgivelserne.

## Øvrige gener

### *Transport og udbringning*

---

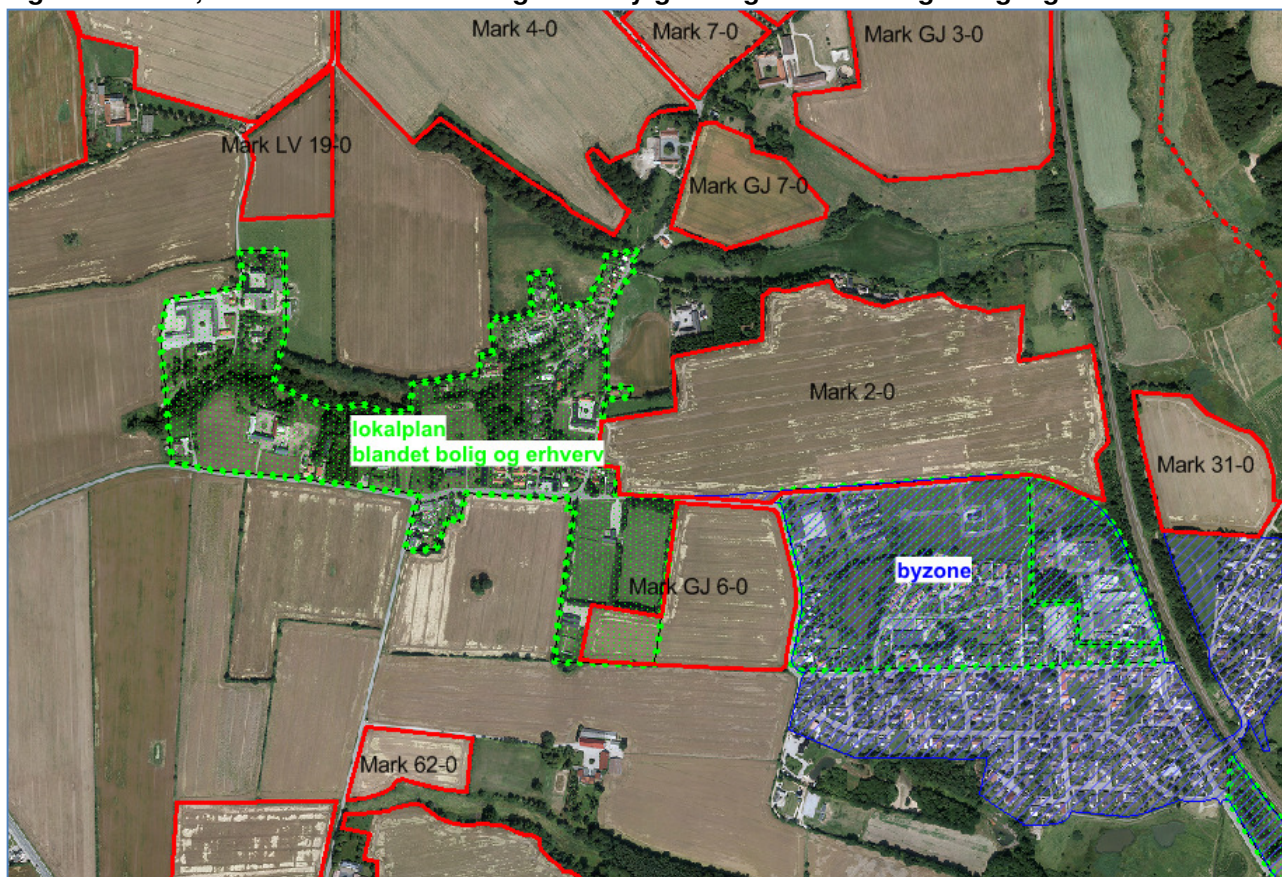
Transport og udbringning af husdyrgødning, afgrøder, halm m.m. kan medføre støjgener, støvgener, lugtgener og tilsivning af vejen.

Der vil forekomme lugtgener fra udbringning af husdyrgødning. Omfanget afhænger af vejrforhold (temperatur, vindforhold, og evt. nedbør). Hvis gyllen nedfældes eller køres ud på veletablerede afgrøder, minimeres ammoniakfordampning og lugtgener pga. mindre fordampning og hurtigere optagelse i planterne.

200 meter fra byzone, sommerhusområde samt område i landzone, der ved lokalplan er udlagt til boligformål, må husdyrgødning og afgasset vegetabilsk biomasse ikke udbringes på lørdage samt søn- og helligdage. Dette gælder for mark 2-0, 4-0, 31-0, GJ 6-0, GJ 7-0 og LV 19-0, som fremgår af Figur 8.

Såfremt husdyrgødning skal transporteres mere end 10 kilometer fra husdyrproduktionen (vejafstand), skal gødningen, jf. landbrugslovens generelle krav, transporteres med lastbil eller et påhængskøretøj hertil. Under transporten skal flydende gødning opbevares i lukkede tanke.

**Figur 8. Marker, hvor der ikke må udbringes husdyrgødning i weekend og helligdage**



Færdsel på offentlig vej reguleres af politiet og henhører under færdselsloven og øvrige bestemmelser, der er fastsat af Justitsministeriet. Ved tilsvining af det offentligt tilgængelige vejareal i forbindelse med arbejdskørsel, skal der opstilles skilte, der informerer andre trafikanter om forholdene. Det offentlige vejareal skal rengøres efter arbejdskørselens ophør, jf. færdselslovens kapitel 14. Politiet er myndighed herfor, og forholdet reguleres ikke i denne miljøgodkendelse

Fra husdyrbruget Fiskebækvej 5 er der adgang fra Børkopvej og Fiskebækvej. Det er mest oplagt at benytte adgangsvejen mod Børkopvej til tung transport. På Børkopvej ligger der ingen naboejendomme, som kan blive generet af til- og frakørsler. Overfor indkørslen på Fiskebækvej ligger der en landbrugsejendom på Fiskebækvej 4, som næppe bliver væsentligt generet af den erhvervstrafik, som måtte forekomme her (dyrlæge etc.). Det vurderes, at der ikke er behov for vilkår om benyttelse af adgangsveje.

Herudover skal det påpeges, at landzonen må betragtes som landbrugets erhvervsområde, og beboere af boliger i landzonen må derfor acceptere visse ulemper, som kan være forbundet med at være nabo til et landbrug.

Fredericia Kommune vurderer lugtgener fra udbringning af husdyrgødning som begrænsede, idet der er tale om en begrænset tidsperiode. Det vurderes desuden, at transport ikke vil give anledning til væsentlige gener. Det vurderes, at gener fra transport og udbringning er tilstrækkeligt reguleret i gældende regler, og der stilles ikke yderligere vilkår.

Støjklender på husdyrbruget fremgår af Skema 17:

**Skema 17. Støjklender**

Støjklende	Placering	Tidsinterval	Støjreducerende tiltag
<b>Ventilationsanlæg</b>		Ventilationsanlæg kører alle døgnets 24 timer med varierende effekt. Alle svinestalde har mekanisk frekvensstyret ventilation med et moderat støjniveau - især ved nattetid, hvor ventilationsbehovet er lille.	Der anvendes lavenergiventilatorer i alle nye bygninger. Dette minimerer støjgener fra ventilation.
<b>Højtryksrensere Robotvaskere i alle stalde</b>	Brug af højtryksrensere til vask af stalde sker inden døre.	I perioder hvor robotvaskeren anvendes kører den i døgndrift i det pågældende staldafsnit.	Bygningerne er isolerede og vaskerobotten høres ikke udenfor bygningerne.
<b>Korntørringsanlæg 2 amerikanersiloer – med tørring. Der opføres endnu en kornsilo i forbindelse med Fase 2</b>		Korntørringsanlægget kører primært i høstsæsonen (august / september) i dagtimerne, hvor luftfugtigheden er lav Der tørres så vidt muligt kun i dagtimerne.	
<b>Fodermale- / blandeanlæg</b>		Foderanlægget inkl. mølleri kører med intervaller over hele døgnet.	Foderhåndtering foregår indendørs. Bygningen er isoleret.
<b>Aflæsning af foder</b>	Korn og soja tippes af i korngrav i bygning 6 og snegles ind i siloer. Våde råvarer tippes i lukket nedgravet tank på 120 m <sup>3</sup> hvorfra det pumpes i siloer.		
<b>Transport til og fra ejendommen ved bl.a. aflæsning af foder og ved ind- og udlevering af grise</b>		Der kan lejlighedsvis forekomme støj ved af- og pålæsning af grise.	
<b>Fodring</b>	Svinestalde	Kl. 6-21 afhængig af staldafsnit	
<b>Kompressor</b>	I bygning 6 og i laden		

Det er oplyst i ansøgningen, at det så vidt muligt forsøges at holde støjperioden inden for normal arbejdstid.

Miljøstyrelsen har udarbejdet vejledende støjgrænser for virksomheder i det åbne land. Der er ikke foretaget støjberegninger i forbindelse med udarbejdelse af miljøgodkendelsen. Det faktuelle støjniveau kendes derfor ikke og kan ikke sammenholdes med de vejledende støjgrænser. For at imødekomme eventuelle støjgener for de omkringboende fastsættes der vilkår om, at de vejledende støjgrænser skal overholdes. Såfremt der skulle opstå gener for de omkringboende, eller såfremt Fredericia Kommune finder det nødvendigt, kan der kræves udført støjmålinger/beregninger efter nærmere definerede anvisninger, så det kan godtgøres, at støjgrænserne overholdes.

Det vurderes med det fastsatte vilkår, at husdyrbruget ikke vil medføre væsentlige støjgener for de omkringboende.

## Støv

---

Der kan opstå støvgener ved høst, transport til og fra ejendommen og foderhåndtering.

Støvgener vil primært opstå lokalt på ejendommen, samt i begrænsede perioder under høst. I tørre perioder kan der opstå støvgener ved kørsel på grusveje. Støvgener fra husdyrbruget vurderes at være af begrænset og lokal karakter, og vurderes ikke at udgøre en væsentlig gene for de omkringboende eller trafikanter.

Der stilles på baggrund af ovenstående ikke vilkår vedrørende støvgener.

## Lys

---

Der er i ansøgningen oplyst følgende:

Der er etableret arbejdsbelysning ved påslag og siloer. Lyset tændes manuelt og kun i forbindelse med aflæsning f.eks. i høst. Der er etableret udendørs belysning således at man kan orientere sig på ejendommen. Lamper er opsat ved alle indgangsdøre og porte samt ved udleveringsrampen og disse er timerstyrede. Lys i stalden tændes manuelt i forbindelse med tilsyn af dyr.

Langs Børkopvej er der etableret skærmede beplantning, som reducerer lysgener for omkringboende og trafikanter.

Fredericia Kommune vurderer, at lys ikke vil give anledning til væsentlige gener for de omkringboende og trafikanter.

## Skadedyr

---

Bekæmpelse af skadedyr på husdyrbruget foretages efter anvisninger fra Statens Skadedyrlaboratorium. Der er udarbejdet en plan for bekæmpelse af skadedyr. Bekæmpelse af skadedyr sker ved, at der generelt holdes rent og ryddeligt på og omkring ejendommen, og ved at foderspild og -rester fjernes.

## Fluer

For at minimere fluegener fra ejendommen anvendes der rovfluer i staldene. Der er fast abonnement på levering af rovfluer. Biologisk og kemisk fluebekæmpelse foretages efter anvisninger fra Statens Skadedyrlaboratorium. Der holdes en høj hygiejnestandard i staldene.

Fredericia Kommune vurderer, at der ikke er behov for vilkår vedr. fluebekæmpelse på husdyrbruget.

## Rotter

For at forebygge forekomsten af rotter på ejendommen er der et abonnement hos rottebekæmpelsesfirmaet Mortalin. Abonnementet indebærer, at der er opstillet rottekasser rundt om ejendommens bygninger. Rottekasserne placeres, tilses og fyldes efter behov, ca. 5 gange om året. Ved forekomst af rotter kontaktes Mortalin.

Fredericia Kommune vurderer, at forholdet er tilstrækkeligt reguleret i gældende lovgivning. Husdyrbruget er forpligtiget til at sikre, at bygninger bliver fornuftigt vedligeholdt og fremtræder i gennemført renholdt stand, så rotternes levemuligheder på ejendommen begrænses. Husdyrbruget skal sikre, at affald eller foder ikke er tilgængeligt for f.eks. rotter, undgå rod og kontrollere rottesikringen ved døre, vinduer, rørgennemføringer og ventilati-

onsåbninger, riste, lyskasser, skakte etc., bevoksninger, evt. ru mure, tagkonstruktioner, facaden generelt, kloaksystemets tilstand samt anmelde rotter, og rette sig efter påbud meddelt af kommunen.

## Arealer

Udbringningsarealerne udgør 397,6 ha, hvoraf 179,5 ha er ejet og 218,1 ha er forpagtet. Udbringningsarealerne fremgår af Skema 18 og bilag 1.

### Skema 18. Udbringningsarealer

Mark navn	Antal ha	JB Type	Ejer
<b>Ejet og forpagtet areal</b>			
2-0	23,18	JB6	Niels Ladegaard Jensen, Fiskebækvej 5
4-0	22,05	JB6	Niels Ladegaard Jensen, Fiskebækvej 5
5-0	5,81	JB6	Niels Ladegaard Jensen, Fiskebækvej 5
6-0	28,17	JB6	Niels Ladegaard Jensen, Fiskebækvej 5
6-1	0,51	JB7	Niels Ladegaard Jensen, Fiskebækvej 5
6-2	0,29	JB7	Niels Ladegaard Jensen, Fiskebækvej 5
7-0	2,9	JB6	Niels Ladegaard Jensen, Fiskebækvej 5
12-0	0,56	JB6	Niels Ladegaard Jensen, Fiskebækvej 5
14-0	6,63	JB6	Ligger i Vejle Kommune
14-1	0,35	JB6	Ligger i Vejle Kommune
15-0	1,75	JB6	Ligger i Vejle Kommune
15-1	0,56	JB6	Ligger i Vejle Kommune
17-0	5,52	JB6	Ligger i Vejle Kommune
18-0	8,41	JB6	Ligger i Vejle Kommune
19-0	11,2	JB7	Ligger i Vejle Kommune
20-0	3,79	JB6	Ligger i Vejle Kommune
20-1	0,31	JB6	Ligger i Vejle Kommune
21-0	16,79	JB7	Niels Ladegaard Jensen, Fiskebækvej 5
23-0	9,83	JB6	Ligger i Vejle Kommune
24-0	6,55	JB6	Ligger i Vejle Kommune
31-0	4,45	JB6	Mangler oplysning
32-0	12,91	JB7	Ligger i Vejle Kommune
33-0	9,6	JB6	Ligger i Vejle Kommune
40-0	16,46	JB6	Lars Lindholm Andersen, Skovbøllingvej 11
42-0	22,07	JB6	Niels Ladegaard Jensen, Fiskebækvej 5 og Lars Lindholm Andersen, Skovbøllingvej 11
51-0	13,27	JB6	Niels Ladegaard Jensen, Fiskebækvej 5
60-0	18,8	JB6	Jens Aage Nielsen, Tornsagervej 17
61-0	6,82	JB7	Jens Aage Nielsen, Tornsagervej 17
62-0	1,94	JB7	Jens Aage Nielsen, Tornsagervej 17
63-0	9,84	JB7	Jens Aage Nielsen, Tornsagervej 17
63-1	0,44	JB7	Jens Aage Nielsen, Tornsagervej 17
64-0	5,61	JB7	Jens Aage Nielsen, Tornsagervej 17
65-0	1,29	JB7	Jens Aage Nielsen, Tornsagervej 17
70-0	8,95	JB6	Ligger i Vejle Kommune
90-0	35,35	JB6	Ligger i Vejle Kommune
91-0	2,23	JB6	Ligger i Vejle Kommune
92-0	4,94	JB6	Ligger i Vejle Kommune
93-0	13,16	JB6	Ligger i Vejle Kommune

94-0	14,33	JB6	Ligger i Vejle Kommune
95-0	3,11	JB6	Ligger i Vejle Kommune
96-0	11,48	JB6	Ligger i Vejle Kommune
97-0	2,19	JB6	Ligger i Vejle Kommune
98-0	19,04	JB6	Ligger i Vejle Kommune
100-0	1,11	JB6	Ligger i Vejle Kommune
101-0	3,11	JB6	Ligger i Vejle Kommune
<b>Total</b>	<b>397,63</b>		

#### **Gylleaftaleareal**

GJ 3-0	14,02		Grethe Marie Jørgensen, Fiskebækvej 4
GJ 5-0	8,06		Grethe Marie Jørgensen, Fiskebækvej 4
GJ 6-0	7,08		Grethe Marie Jørgensen, Fiskebækvej 4
GJ 7-0	3,57		Grethe Marie Jørgensen, Fiskebækvej 4
<b>Total</b>	<b>32,73</b>		

#### *Udskiftning af udbringningsarealer*

Alle ændringer i udbringningsarealer skal godkendes af Fredericia Kommune. I henhold til husdyrlovens § 17, stk. 3 og husdyrgodkendelsesbekendtgørelsen §§ 15 og 16 må der ikke ske ændringer i udbringningsarealet, eller indgås aftaler om udbringning af husdyrgødning på tredjemands arealer, uden forudgående godkendelse.

Anmeldelse af nye / ændrede udbringningsarealer eller gylleaftaler skal senest fremsendes til kommunen før planårets begyndelse 1. august. Fredericia Kommune skal inden 1. oktober tilkendegive, om de anmeldte arealer kan betragtes som mere sårbare end de udbringningsarealer, der skiftes ud. Hvis arealerne bedømmes mere sårbare, kan anmeldelsen trækkes tilbage, og der kan anmeldes nye arealer senest den 15. oktober. Hvis Fredericia Kommune har indsigelser imod de anmeldte arealer, skal dette meddeles anmelder senest den 31. december.

#### *Robuste gylleaftalearealer*

Der afsættes 45 DE i svinegylle til gylleaftalearealer tilhørende Grethe Jørgensen, Fiskebækvej 4, CVR nummer 29281742 (Dorthealund v/Grethe M. Jørgensen). Fredericia Kommune har vurderet, at arealerne er miljømæssigt robuste, og der er ikke behov for at stille vilkår til arealerne for at sikre, at der ikke sker væsentlig negativ påvirkning af grundvand og overfladevand. Arealerne er således ikke omfattet af selvstændig § 16 miljøgodkendelse. Der stilles derfor i miljøgodkendelsen vilkår om, at husdyrbruget skal kunne dokumentere, at de 45 DE i svinegylle udbringes på netop de robuste gylleaftalearealer, der fremgår af miljøgodkendelsen. Dette kan bl.a. sikres ved at indskrive de specifikke arealer i gylleaftalen.

#### **Tilført husdyrgødning**

På Fiskebækvej 5 produceres 475, 486 og 696 DE i svinegylle i hhv. Fase 1a, Fase 1b og Fase 2. Der indgås skriftlig aftale om fraførsel af op til 45 DE til Grethe Jørgensen, Fiskebækvej 4, og 94,1 DE til anden modtager / biogasanlæg, jf. Skema 18. Der kan således i alt maksimalt udbringes 561 DE i svinegylle, med den næringsstofmængde, der fremgår af Skema 19.

**Skema 19. Husdyrgødning som udbringes på husdyrbrugets arealer**

	Gødningstype	Kg N	Kg P	DE
<b>Produceret husdyrgødning</b>				
Fase 1a	Svinegylle	+ 45409	+ 11660	+ 475,31
Fase 1b	Svinegylle	+ 46407	+ 11918	+ 485,79
Fase 2	Svinegylle	+ 69506	+ 17051	+ 695,74
<b>Fraført husdyrgødning - Fase 2</b>				
Gylleaftaler / biogasanlæg	Svinegylle	- 13896	- 3409	- 139,10
<b>I alt til udbringning - Fase 2</b>	<b>Svinegylle</b>	<b>55610</b>	<b>13642</b>	<b>556,64</b>

Sammensætningen af husdyrgødningen har betydning for den vurdering, Fredericia Kommune foretager af miljøpåvirkningen ved udbringning af husdyrgødning. Der stilles derfor vilkår om, at sammensætning og maksimal mængde af husdyrgødning ikke må afvige fra det i Skema 19 angivne. Der må ikke modtages slam eller andet affald med næringsstofindhold til udbringning på marker eller lignende.

Indtil dyreholdet er fuldt udvidet i Fase 2, produceres der i Fase 1 kun svinegylle nok til at udbringe 1,19 – 1,21 DE/ha. Der kan i denne periode modtages svinegylle op til 1,4 DE/ha. Hvis der ønskes udbragt andre typer gødning, skal dette først godkendes af Fredericia Kommune.

Der stilles vilkår om, at der til enhver tid over for Fredericia Kommune skal kunne fremlægges diverse sædskifteplaner, gødningsplaner eller lignende, som dokumenterer, at gødningen udbringes og opbevares miljømæssigt forsvarligt i henhold til husdyrgødningsbekendtgørelsen.

Inden opførelse af den nye stald skal der foreligge en skriftlig aftale om afsætning af 90 DE i svinegylle til et biogasanlæg eller en miljøgodkendt gyllemodtager. Der stilles vilkår herom.

## Dyretryk

Husdyrgødningsbekendtgørelsens harmonikrav betyder, at der maksimalt må udbringes 1,4 DE svinegylle pr. ha pr. planperiode (1/8-31-7). Der er ansøgt om udbringning af 1,4 DE/ha, og harmonikravet er således overholdt.

## Sædskifte

Sædskifte S6 med mindst 10 % frøgræs er valgt som alternativ til efterafgrøder på mark 14-0, 14-1, 15-0 og 15-1, til reduktion af nitrat til grundvandet (se afsnittet om grundvand). På alle øvrige marker er valgt S2-sædskifte, der er identisk med referencesædskiftet, hvor der således ikke stilles vilkår til sædskiftet på arealerne.

## Efterafgrøder

Efterafgrøder er anvendt som et virkemiddel i ansøgningen til at nedbringe nitratudvaskningen til grundvandsmagasiner i Vejle Kommune (se senere afsnit herom). Der er valgt 1,8 % ekstra efterafgrøder udover de lovpligtige efterafgrøder. De 1,8 % ekstra efterafgrøder skal etableres på marker i NFI område (se næste afsnit om grundvand) så vidt det er muligt.

De ekstra efterafgrøder beregnes på baggrund af efterafgrødegrundarealet. Etablering, tæthed og vedligeholdelse følger NaturErhvervstyrelsens regler for lovpligtige efterafgrøder. De ekstra efterafgrøder, der anvendes som virkemiddel til at reducere nitratudvaskningen, kan dog ikke erstattes af efterafgrøder udlagt af en anden jordbruger.

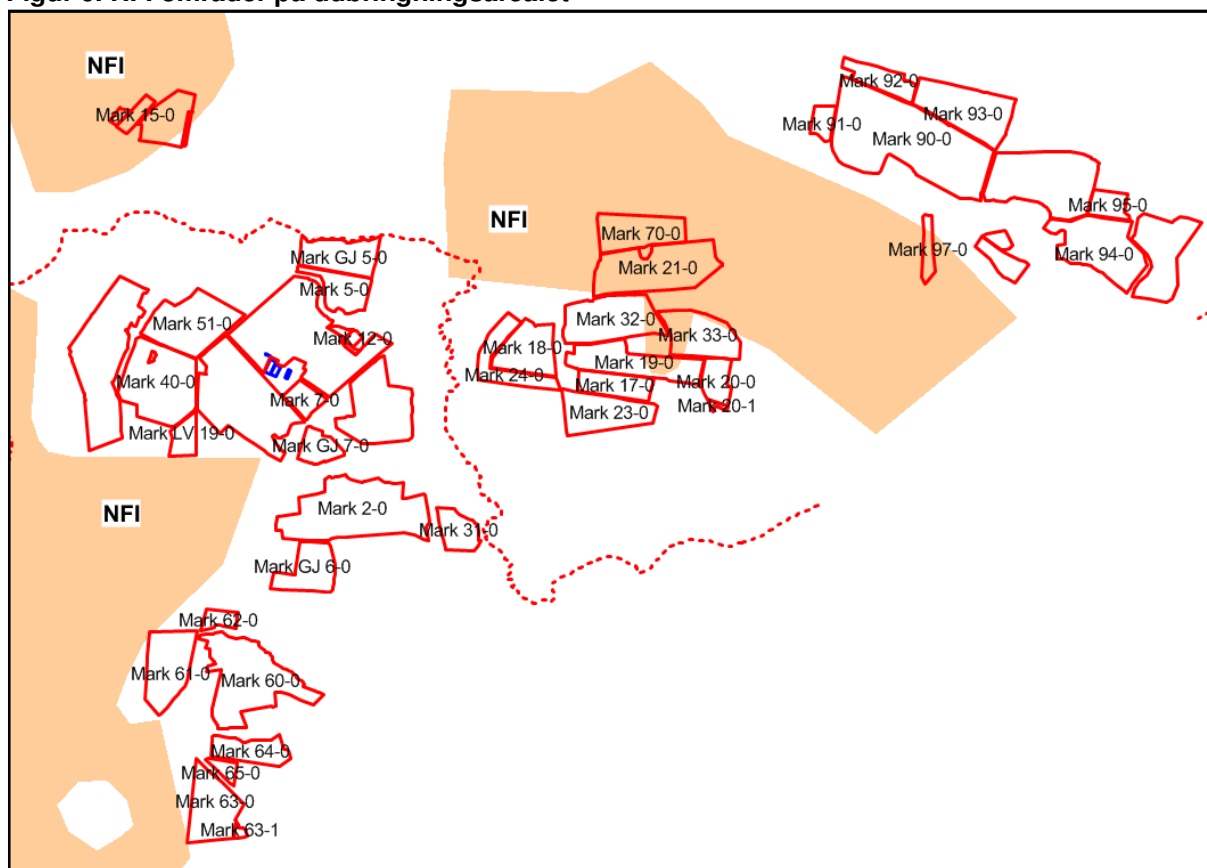
## Grundvand

Ved miljøgodkendelse af husdyrbrug og arealer er det fastlagt i Husdyrloven, at der kun skal stilles krav til udvaskningen fra arealer beliggende i NFI (nitratfølsomt indvindingsområde). Kravene er opsummeret i nedenstående skema:

NFI område	Vedtaget indsatsplan	Ingen indsatsplan
<b>Zoneret (kortlagt af Naturstyrelsen)</b>	Som minimum krav om: Ingen merbelastning ved >50 mg/L I øvrigt følge indsatsplanen Som maksimum krav om planteavlsniveau, eller N kl 3 (det laveste af de 2)	Som minimum krav om: Ingen merbelastning ved >50 mg/L Som maksimum krav om planteavlsniveau, eller N kl 3 (det laveste af de 2)
<b>Ikke zoneret</b>		Ingen merbelastning ved >50 mg/L

Der er 71 ha beliggende helt eller delvist i NFI område i Vejle Kommune. Ingen af de robuste gylleaftalearealer er beliggende i NFI område. Figur 9 viser de marker i ansøgningen, som ligger indenfor NFI:

Figur 9. NFI områder på udbringingsarealet



### Forudsætninger for beregning af nitratudvaskning

Det er en forudsætning for beregningen af nitratudvaskningen, at gødningsmængden i nudriften er korrekt, at jordbundstyperne for hver enkelt mark er korrekt, at der ikke tilføres anden husdyrgødning end anført i ansøgningen og at de virkemidler, der er valgt i ansøgningen til at reducere udvaskningen, anvendes i praksis.



Gødningsmængden i nudrift er i ansøgningen 412,54 DE, svarende til 1,04 DE/ha. De sidste 5 års gødningsregnskaber (2010-2014) viser et varierende harmonitryk, med et gennemsnit på 1,17:

Planår	DE udbragt	Harmoniareal (ha)	DE/ha
2009/2010	459,56	341,29	1,35
2010/2011	466,67	339,4	1,37
2011/2012	397,97	419,87	0,95
2012/2013	401,34	410,95	0,98
2013/2014	469,33	390,13	1,20
Gennemsnit 5 planår			1,17
Ansøgt 'nudrift'	412,54	397,63	1,04

Den gennemsnitlige gødningsmængde pr. hektar har således været lidt højere over de sidste 5 år, end den gødningsmængde, der fremgår af ansøgningen. Da forskellen ikke er meget stor, og harmonitrykket de seneste 5 år har været varierende, vurderes den indtastede nudrift ikke at give anledning til et forkert vurderingsgrundlag for udvaskningen til grundvandet.

Jordbundstyperne, som fremgår af ansøgningen, er JB6 og JB7 (se Skema 18). Der foreligger ikke jordanalyser, som bekræfter jordtypen. Den eneste verificerede oplysning om jordbundstyper er en ældre kortlægning af hele Danmark fra DJF (Danmarks Jordbrugsforskning), som ikke er præcis og opdateret på markniveau, men da jordtypen er væsentlig for beregningen af udvaskningen, er kortlægningen eneste mulige sammenligningsgrundlag til at bekræfte jordtyperne. Der er ikke for alle marker overensstemmelse mellem den jordtype, der er indtastet i ansøgningen, og markernes jordtype ifølge DJFs kortlægning. Dog er alle marker enten JB5/6 eller JB7 ifølge jordbundstypekortet, og alle marker er indtastet med JB6 eller JB7 i ansøgningen. JB7 resulterer i en lavere udvaskning end JB6, men da merudvaskningen på begge jordtyper er 0 eller mindre i ansøgningen, vurderes de indtastede jordtyper ikke give anledning til et forkert vurderingsgrundlag for udvaskningen til grundvandet.

#### *Vurdering af de konkrete NFI områder*

Alle NFI områder er beliggende i Vejle Kommune. Jf. Vejle Kommunes § 46 hørings svar (se bilag 4) stilles krav om udvaskning svarende til planteavlensniveau på markerne 19-0, 21-0, 32-0, 33-0, 70-0 og 97-0. På markerne 14-0, 14-1, 15-0 og 15-1 stilles krav om, at der ikke må være større udvaskning end i nudrift, hvis udvaskningen er over 50 mg nitrat/L.

Ansøger har valgt ekstra efterafgrøder eller sædskifte S6 til at reducere udvaskningen til det maksimale udvaskningsniveau, som Vejle Kommune har fastlagt. Der er indsendt fiktive ansøgninger med hhv. sædskifte S6 eller den påkrævede mængde efterafgrøder for præcis de arealer, der ligger i NFI område. Se Skema 20.

Vilkår om efterafgrøder stilles som en procentdel af det samlede udbringningsareal på 398 ha. Dog skal efterafgrøderne etableres på de marker, som ligger i NFI områderne. Andelen af efterafgrøder på det samlede areal skal fremgå af det årlige gødningsregnskab til NaturErhvervstyrelsen. Andelen af efterafgrøder på NFI områderne og på det samlede udbringningsareal fremgår af Skema 21.

**Skema 20. Udvaskning til grundvand ved brug af efterafgrøder / sædskifte**

Mark navn	NFI (ha)	Virkemiddel	Ansøgt udvaskning (mg nitrat/L)	Merbelastning (mg nitrat/L)	Planteavlsudvaskning (mg nitrat/L)
<b>Arealer beliggende i NFI område med krav om 0 merbelastning</b>					
14-0	6,18	4 % efterafgrøder	57	0	53
14-1	0,18	4 % efterafgrøder	57	0	53
15-0	1,75	4 % efterafgrøder	57	0	53
15-1	0,56	4 % efterafgrøder	57	0	53
<b>I alt</b>	<b>8,66 ha</b>	<b>med 4 % ekstra efterafgrøder (IT skema 78109)</b>			
14-0	6,18	Sædskifte S6	56	-2	54
14-1	0,18	Sædskifte S6	56	-2	54
15-0	1,75	Sædskifte S6	56	-2	54
15-1	0,56	Sædskifte S6	56	-2	54
<b>I alt</b>	<b>8,66 ha</b>	<b>med sædskifte S6 (IT skema 78129)</b>			
<b>Arealer beliggende i NFI område med krav om planteavlsudvaskning</b>					
19-0	1,72	11 % efterafgrøder	50	-3	50
21-0	16,71	11 % efterafgrøder	50	-3	50
32-0	1,85	11 % efterafgrøder	50	-3	50
33-0	3,88	11 % efterafgrøder	57	-3	57
70-0	8,95	11 % efterafgrøder	57	-3	57
97-0	1,75	11 % efterafgrøder	57	-3	57
<b>I alt</b>	<b>34,86 ha</b>	<b>med 11 % ekstra efterafgrøder (IT skema 78100)*</b>			

\* De 11 % ekstra efterafgrøder i IT skema 78100 er beregnet som 6% efterafgrøder og 3 % reduceret N-kvotet, hvilket svarer til 11 % ekstra efterafgrøder i alt.

**Skema 21. Beregning af den samlede andel efterafgrøder**

Mark	19-0, 21-0, 32-0, 33-0, 70-0 og 97-0	14-0, 14-1, 15-0 og 15-1
Areal i NFI	34,86 ha	8,66 ha
Udbringningsareal i alt	397,63 ha	397,63 ha
Andel efterafgrøder på markerne i NFI	11 %	4 %
Andel efterafgrøder på hele udbringningsarealet (397,63 ha)	1,705 %	0,09335 %
Samlet ekstra andel efterafgrøder i gødningsregnskabet		1,8 %

**Fredericia Kommunes vurdering**

Jf. husdyrlovens beskyttelsesniveau og Vejle Kommunes vurdering er den maksimale udvaskning til NFI områder overholdt, og Fredericia Kommune vurderer på den baggrund, at det ansøgte projekt ikke vil påvirke grundvandskvaliteten negativt.

Der stilles vilkår om den valgte type og mængde af husdyrgødning, samt 1,8 % ekstra efterafgrøder, målrettet arealerne i NFI, og/eller sædskifte S6, som er de virkemidler, ansøger har valgt at bruge, for at nedbringe udvaskningen. Se også afsnittet om efterafgrøder.

**Overfladevand**

Det skal sikres, at mængden af nitrat og fosfor, som udvaskes i det ansøgte projekt, ikke medfører en væsentlig miljøvirkning på overfladevand (vandløb, søer og fjorde). Udvaskningen skal overholde husdyrlovens beskyttelsesniveau (nitratklasser og fosforklasser), og det skal vurderes, om udvaskning af nitrat og fosfor fra det ansøgte projekt i øvrigt vil medføre væsentlig miljøvirkning på overfladevand, herunder forringelser af Natura 2000 vandområder.

## Opland

---

### Hovedvandopland Lillebælt / Jylland

Hele Fredericia Kommune ligger i hovedvandopland 1.11 Lillebælt / Jylland jf. Vandplanen 2009-2015.

De ansøgte arealer ligger i oplandet til Rands Fjord og Vejle Fjord.

### Rands Fjord

De ansøgte arealer afvander til søen Rands Fjord, og derfra til Vejle Yderfjord. Rands Fjord modtager primært vand fra Spang Å systemet, herunder Øsdal Bæk, Gammelby Mølleå og Skærup Å m.fl. samt fra Egum Møllebæk m.fl. Den nuværende tilstand i søen vurderes i vandplanen at være "ringe", og med de nuværende indsatser forventes det ikke, at søen opnår at opfylde målet "god økologisk tilstand" i 2015.

Oplandet er relativt stort, vandudskiftningen er stor og vanddybden er lille, hvilket gør, at søen ikke lagdeles om sommeren. Rands Fjord er karakteriseret af kraftig algevækst (planteplankton) med deraf følgende dårlige lysforhold for bundplanter og dårlige betingelser for tilstedeværelse af vandfugle og rovfisk. Pga. mangel på rovfisk trives skidtfiskene, som lever af zooplankton. Pga. mangel på zooplankton til at græsse planteplankton væk, falder en stor del af algerne til bunds og bidrager til søens interne fosforpulje. Årsagen til algevæksten skal hovedsageligt findes i udledning af fosfor til søen fra husspildevand og landbrug m.v. samt fra løbende frigivelse af aflejret P på bunden af søen (intern belastning). Rands Fjord er ikke udpeget som Natura 2000 område.

### Delopland Vejle Yderfjord

De ansøgte arealer afvander til Vejle Yderfjord gennem Rands Fjord. Enkelte marker i Vejle Kommune afvander direkte til Vejle Fjord. Vejle Yderfjord modtager vand primært fra Rands Fjord samt fra andre mindre vandløb. Den nuværende tilstand i Vejle Yderfjord vurderes i vandplanen at være "dårlig", og med de nuværende indsatser forventes det ikke, at yderfjorden opnår at opfylde målet "god økologisk tilstand" i 2015. Der er ikke udpeget Natura 2000 områder i Vejle Fjord.

## Nitrat

---

Udvaskningen fra de ansøgte arealer er 42,9 kg N/ha/år.

Der gælder krav om reduceret nitratudvaskning, i henhold til Husdyrlovens nitratklasser, på følgende arealer: Udbringningsarealer, som har et reduktionspotentiale på 0-75 % (andel nitrat udvasket til rodzonen som reduceres, inden det når recipienten), i oplandet til kvælstofsårbare Natura 2000 områder.

I Fredericia Kommune er der ingen arealer, som ligger i nitratklasse I, II eller III, ifølge Miljøstyrelsens kortværk (<http://www.geodata-info.dk>).

I oplandet til Vejle Yderfjord er husdyrtrykket desuden faldende, jf. Miljøstyrelsens seneste opgørelse af 10. december 2014.

## Fosfor

---

Fosforoverskuddet på de ansøgte arealer er 9,9 kg P/ha/år.

Der gælder krav om reduceret fosforoverskud, i henhold til Husdyrlovens fosforklasser, på følgende arealer: Lerjorde med højt fosforindhold og lavbundsarealer, i oplandet til Natura 2000 områder overbelastet med fosfor.

I Fredericia Kommune er der ingen arealer, som ligger i fosforklasse I, II eller III, ifølge Miljøstyrelsens kortværk (<http://www.geodata-info.dk>).

### *Overfladeafstrømning*

---

Ved udbringning af husdyrgødning på arealer som skrånere imod vandløb, grøfter og søer, eller på f.eks. frossen jord, er der stor risiko for overfladeafstrømning af næringsstoffer til vandmiljøet.

Ifølge husdyrgødningsbekendtgørelsen må husdyrgødning, afgasset vegetabilsk biomasse, ensilagesaft, restvand og mineralsk gødning ikke udbringes på en måde og på sådanne arealer, at der er fare for afstrømning til vandløb, herunder dræn, søer over 100 m<sup>2</sup> og kystvande.

Udbringning af husdyrgødning, afgasset vegetabilsk biomasse, ensilagesaft, restvand og mineralsk gødning på vandmættet, oversvømmet, frossen eller snedækket jord er ikke tilladt.

I en afstand af 20 meter fra vandløb, søer over 100 m<sup>2</sup> eller kystvande gælder følgende: På stejle skrånninger, med en hældning på mellem 6° og 12° mod vandmiljøet, må der kun udbringes flydende husdyrgødning og afgasset vegetabilsk biomasse, som nedfældes i parallel retning i forhold til det nærliggende vandmiljø, samt flydende mineralsk gødning. På stejle skrånninger, med en hældning på mere end 12° mod vandmiljøet, må husdyrgødning, afgasset vegetabilsk biomasse og mineralsk gødning ikke udbringes.

Dette gælder for markerne 5-0, 6-0, 6-1, 6-2, 12-0, 60-0 og 64-0, som skrånere mere end 6 grader mod vandløb. Se Figur 5 og Figur 6. Bemærk, at der kan være flere marker end de nævnte, som skrånere mere end 6 grader mod vandløb, grøfter og søer, men som ikke er registreret i Fredericia Kommunes kortværk. Det er ansøgers ansvar, at reglerne om udbringning overholdes på alle marker, som skrånere mere end 6 eller 12 grader mod et vandmiljø.

Fredericia Kommune vurderer, at de gældende regler for udbringning på stejle skrånninger er tilstrækkelige til at sikre mod overfladeafstrømning til vandløbene, og der stilles ingen yderligere vilkår.

### *Samlet vurdering af overfladevand*

---

Ingen arealer afvander til Natura 2000 områder. Ved udarbejdelse af vandplanen for alle overfladevande, herunder Rands Fjord og Vejle Fjord, er landbrugets bidrag af næringsstoffer indregnet, og indsatsen er reguleret igennem husdyrlovens beskyttelsesniveau og aftalerne indgået under Grøn Vækst.

Udvaskningen overholder husdyrlovens beskyttelsesniveau for overfladevand (nitratklasser og fosforklasser). Gældende regler sikrer mod overfladeafstrømning af næringsstoffer til overfladevand.

Det vurderes samlet, at udvaskning eller afstrømning af nitrat og fosfor fra det ansøgte projekt ikke vil medføre væsentlig miljøvirkning på vandløb, søer og fjorde.

## Bilag IV-arter

EU har udpeget en gruppe dyre- og plantearter, der er særligt sårbare og truede. Arterne fremgår af Habitatdirektivets bilag IV, og de kaldes derfor i daglig tale for bilag IV-arter. Alle former for forsætlig indsamling, indfangning eller drab på bilag IV-arter er ulovlig. Derudover er forsætlig forstyrrelse af disse arter forbudt, især i perioder, hvor dyrene yngler, udviser ynglepleje, overvintrer eller vandrer.

For hver enkelt af de bilag IV-arter, som kunne tænkes at forekomme i Fredericia Kommune, er vurderet, om det ansøgte projekt vil medføre en væsentlig påvirkning. Vurderingen er foretaget jf. Habitatbekendtgørelsens § 11 (Bekendtgørelse nr. 408 af 11/12 2007 om udpegnings- og administration af internationale naturbeskyttelsesområder samt beskyttelse af visse arter). Vurderingen fremgår af Skema 22.

**Skema 22. Vurdering af det ansøgte påvirkning på bilag IV arter**

Bilag IV art	Forekomst / beskrivelse	Påvirkes af det ansøgte?
Flagermus, diverse	Forekommer i hele kommunen. Vær opmærksom ved fældning af gamle træer, nedrivning af bygninger.	Nej
Birkemus	Kan forekomme, foretrække våde enge med spredt busk- og trævegetation.	Nej
Odder	Udbredt i Gammelby Mølleå, forekomst er registreret i Gammelby Mølleå, Spang Å, Øsdal Bæk og Gudsø Bæk. Trives i våde, uforstyrrede naturområder.	Nej
Marsvin	Udbredt langs hele kommunens kyststrækning.	Nej
Markfirben	Udbredt i hele kommunen på solbeskinnede skrånninger eller overdrev, gerne afgræssede, i læhegn og i stendynge.	Nej
Løvfør, løgfrø, spidssnudet frø	Lever og yngler nær søer og vandhuller. Forekomst af løvfør er registreret i vandhuller omkring Herslev Skov. Løvfør er udsat i vandhuller fra Trelde Næs til Herslev.	Nej
Stor vandsalamander	Udbredt i hele kommunen i vandhuller, under sten og væltede træer nær vandhuller.	Nej
Strandstudse	Forekomst registreret ved kysten på Trelde Næs og ved Skærbæk	Nej
Guldsmed, diverse	Der er ikke registreret forekomster af guldsmed i kommunen. Den lever ved vandløb.	Nej

### Løvfør, løgfrø, spidssnudet frø og stor vandsalamander

Stor vandsalamander er udbredt i hele kommunen. Den yngler i lysåbne vandhuller med rent vand, men kan anvende dybe, kolde eller forurenede vandhuller som rasteområder. På land findes den under sten og væltede træer nær vandhuller. Stor vandsalamander er meget følsom over for direkte påvirkning med sprøjtemidler og næringsstoffer (både fra handelsgødning og husdyrgødning).

Spidssnudet frø ses typisk om foråret, når den yngler i små vandhuller i det åbne land, dvs. på marker, enge og overdrev. Frem til vinterdvalen opholder de sig på enge og marker.

Fredericia Kommune gennemfører i 2013-2015 et paddeprojekt, hvor der udsættes løvfør i vandhuller fra Trelde Næs til Herslev. Løvfør er desuden kendt fra vandhuller omkring Herslev Skov.

Fælles for de 4 paddearter er, at de lever og yngler nær søer og vandhuller. Ved jordbearbejdning, gødningsudbringning, såning og høst skal der holdes afstand til vandhuller med padder, for at undgå at forstyrre eller skade padderne.

Omkring søer større end 100 m<sup>2</sup>, og som er beskyttet af Naturbeskyttelseslovens § 3, gælder ifølge Randzonenloven en 9 meter randzone, hvor der ikke må foretages gødskning og anden jordforbedring, sprøjtning, dyrkning eller anden jordbearbejdning. Omkring søer, som er mindre end 100 m<sup>2</sup>, er der ingen krav om randzoner.

På de ansøgte arealer / nær ejendommen er der flere vandhuller, som er større end 100 m<sup>2</sup>, og som er beskyttet af § 3. Fredericia Kommune vurderer, at eventuelle padder, der lever omkring vandhullerne, er tilstrækkeligt beskyttede af den gældende 9 meter randzone.

## Landskabelige og kulturhistoriske hensyn

### *Nye bygninger*

---

Der opføres en ny staldbygning og en ny fodersilo. De opføres i nær tilknytning til de eksisterende bygninger.

Husdyrbruget og arealerne i Fredericia Kommune er beliggende i landskabsparken Elbodalen. Den markante Elbodalen følger fra Rands Fjord i nord til Gudsø Vig i syd. Elbodalen er formet af smeltevand og is og står i direkte forbindelse med Rands Fjord, der engang har været en lille fjordarm til Vejle Fjord. Områder af geologisk og landskabelig værdi, herunder særligt de værdifulde sammenhænge i landskabsparkerne, skal bevares og beskyttes bl.a. gennem en helhedsorienteret planlægning og administration af planlovens landzonebestemmelser. De særlige landskabsmæssige, geologiske, naturmæssige og kulturhistoriske kvaliteter i landskabsparken skal i deres helhed søges bevaret.

Fortidsminder, diger og andre kulturhistoriske elementer, som er med til at understrege de værdifulde landskaber, skal bevares, beskyttes og plejes. Dette sikres gennem helhedsorienteret planlægning og administration efter planloven og naturbeskyttelsesloven.

De eksisterende bygninger og den nye stald er skærmet af beplantning mod Børkopvej mod sydvest. Nord og øst for ejendommen er der marker, og ejendommen er ikke synlig i landskabet grundet terrænet. Terrænet omkring ejendommen falder generelt fra nordvest mod sydøst.

Eftersom den nye stald og silo opføres i tæt tilknytning til det eksisterende byggeri, og ejendommen er omgivet af skærmende beplantning og terræn, vurderer Fredericia Kommune, at der ikke er behov for vilkår til at sikre hensynet til de landskabelige værdier.

### *Beskyttede fortidsminder*

---

Der er ingen beskyttede fortidsminder i form af fredede gravhøje i nærheden af ejendommen eller udbringningsarealerne.

### *Beskyttede diger*

---

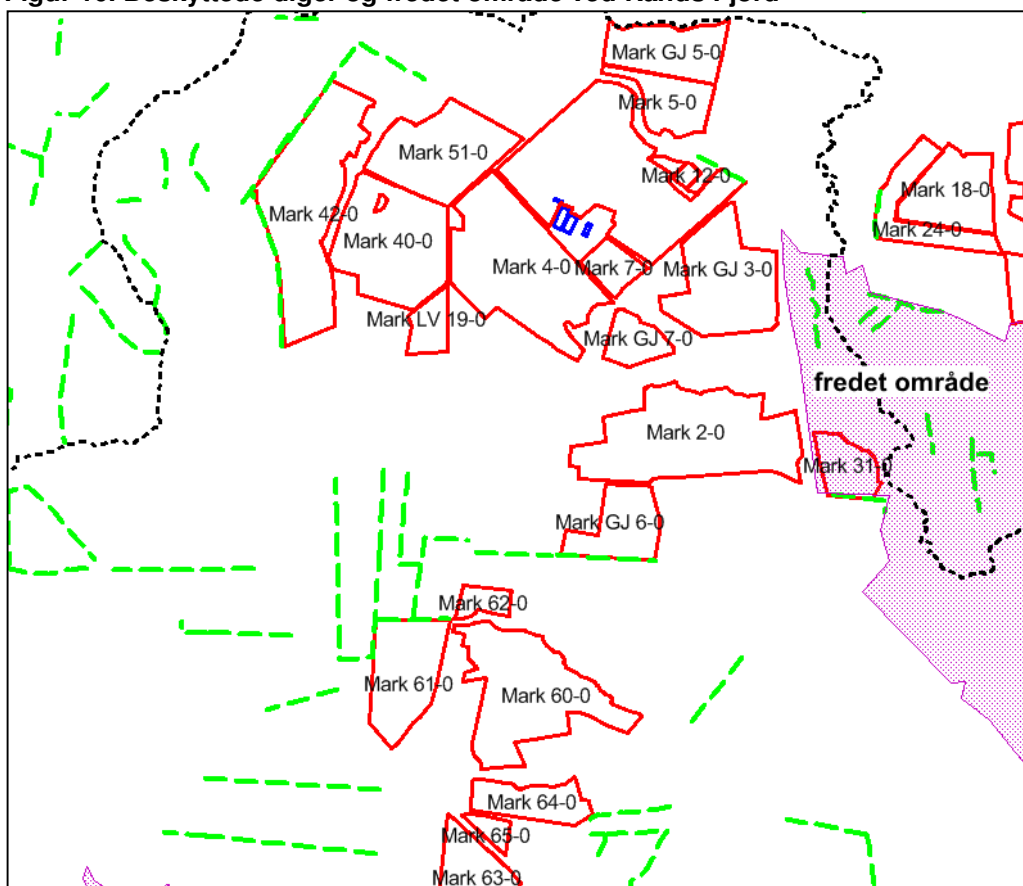
Langs flere af markerne er der registreret beskyttede diger – se Figur 10.

Beskyttede diger kan være udført i sten, jord, græstørv, tang eller lignende materialer, og fungerer eller har fungeret som hegn, med det formål at markere administrative, ejendoms- eller anvendelsesmæssige skel i landskabet. Digerne er vigtige elementer i kulturlandskabet, som både viser tidligere tiders arealudnyttelse, ejendoms- og administrationsforhold, fungerer som levesteder og spredningskorridorer for dyr og planter, og bidrager til et afvekslende landskab, ofte med egnstypiske digestrukturer. Digerne er beskyttede af Museumslovens § 29a, og der må ikke foretages ændring af tilstanden af digerne.

Desuden ligger mark 31-0 i et fredet område omkring Rand Fjord. Fredningen tilsigter at 'bevare arealernes tilstand med den usædvanligt rige koncentration af værdier af såvel landskabelig som videnskabelig art', og 'at give offentligheden adgang til området'. Fredningskendelsen af 17. oktober 1979 indeholder en række bestemmelser, bl.a. at levende hegn og diger ikke må fjernes uden tilladelse, ligesom der er flere andre restriktioner vedr. ændringer i beplantningen.

Såfremt der tages de nødvendige hensyn for ikke at ændre tilstanden af digerne, samt at overholde fredningskendelsen for det fredede område ved Rands Fjord, vurderer Fredericia Kommune, at markdriften i det ansøgte projekt ikke vil være i strid med beskyttelsen af digerne og det fredede område.

**Figur 10. Beskyttede diger og fredet område ved Rands Fjord**



## Alternativer og ophør

### Placering af byggeri

Placeringen af den nye slagtesvinestald er valgt ud fra et ønske om at holde husdyrbrugets svineproduktion samlet på en ejendom. Det giver væsentlige fordele i forhold til arbejdsrutiner, personale, og det administrative arbejde med registrering af dyr, foder, affald mv. Der er ikke i ansøgningen oplyst alternative ønsker til placering af stalden.

### Valg af teknologi

Ansøger har valgt at etablere et biologisk luftrensingsanlæg i den nye stald, til reduktion af ammoniaktabet og reduktion af lugt, samt hyppig gylleudslusning til reduktion af lugt. Alternativt kunne der vælges andre ammoniakreducerende teknologier (se afsnittet om BAT) eller en anden lugtreducerende teknologi (kemisk luftrensning).

### **0-alternativet**

0-alternativet vil betyde en fastholdelse af den nuværende produktion i nogle år frem. Såfremt ansøger ikke får mulighed for at udvide, vil han blive tvunget til at køre videre med de eksisterende stalde så længe det er muligt, hvoraf de ældste er dårligt indrettet og inventaret nedslidt. De ældste stalde er svære at rengøre, hvilket kan medføre flere lugtgener end nødvendigt. De eksisterende stalde har endvidere et relativt højt energiforbrug. Der vil ikke blive investeret i ny teknologi til ammoniakreduktion, lugtreduktion eller i energirigtige løsninger.

Med 0-alternativet vil markdriften også fortsætte uændret. Der vil således ikke ske samme regulering af bedriften, f.eks. via vilkår om et øget areal med efterafgrøder.

Ud fra et miljømæssigt perspektiv vil en fastholdelse af den nuværende produktion være uhensigtsmæssig, idet der herved ikke vil blive foretaget investeringer i produktionsapparatet og dermed heller ikke investeringer i miljøforbedrende foranstaltninger på anlægget på lang sigt.

Det skal bemærkes, at ved 0-alternativet skal bedriftens eksisterende miljøgodkendelse revurderes.

### **Ophør**

Ved produktionsophør vil stalde, anlæg for opbevaring af foder, husdyrgødning, kemikalier og lignende blive tømt og rengjort.

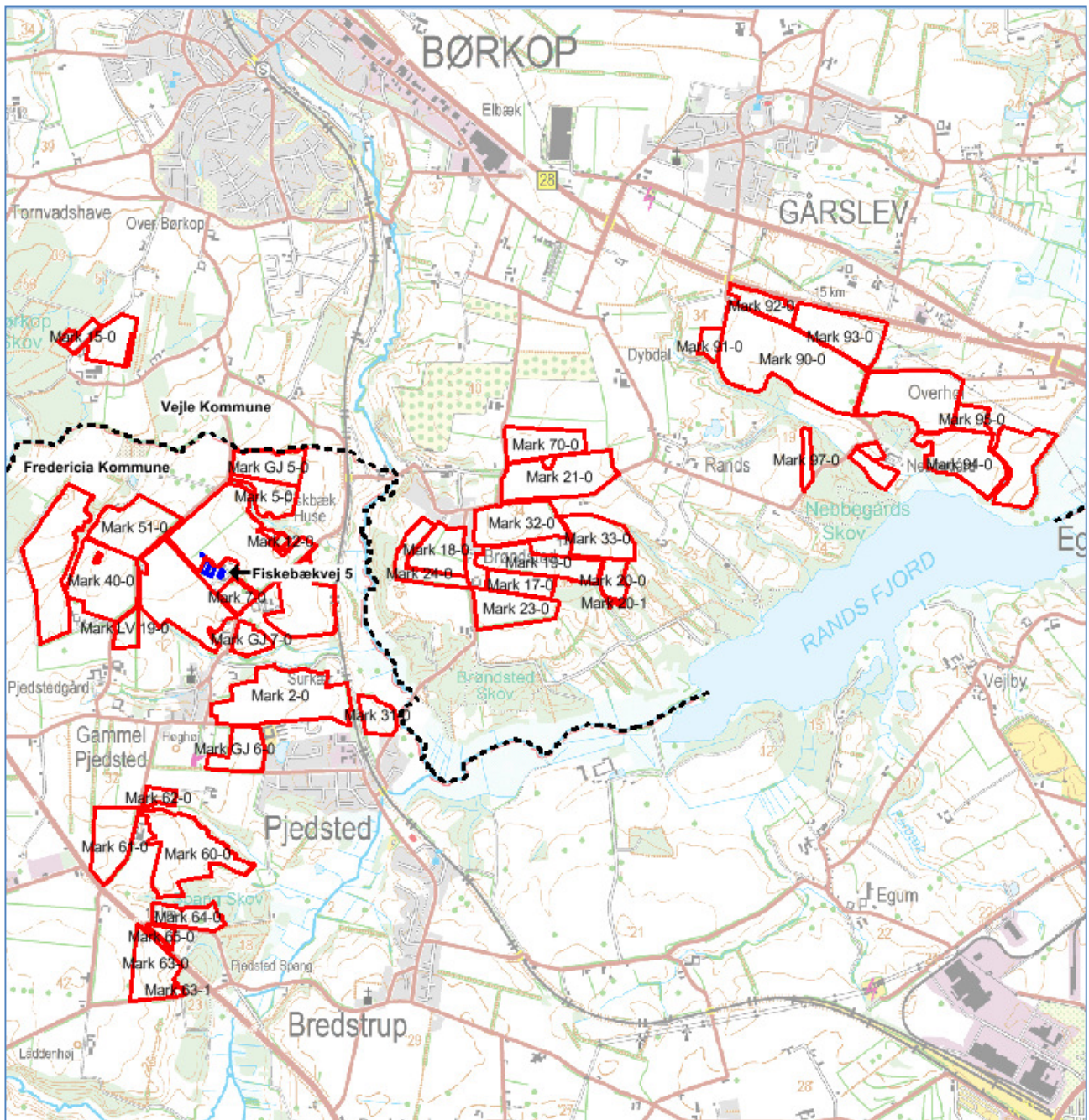


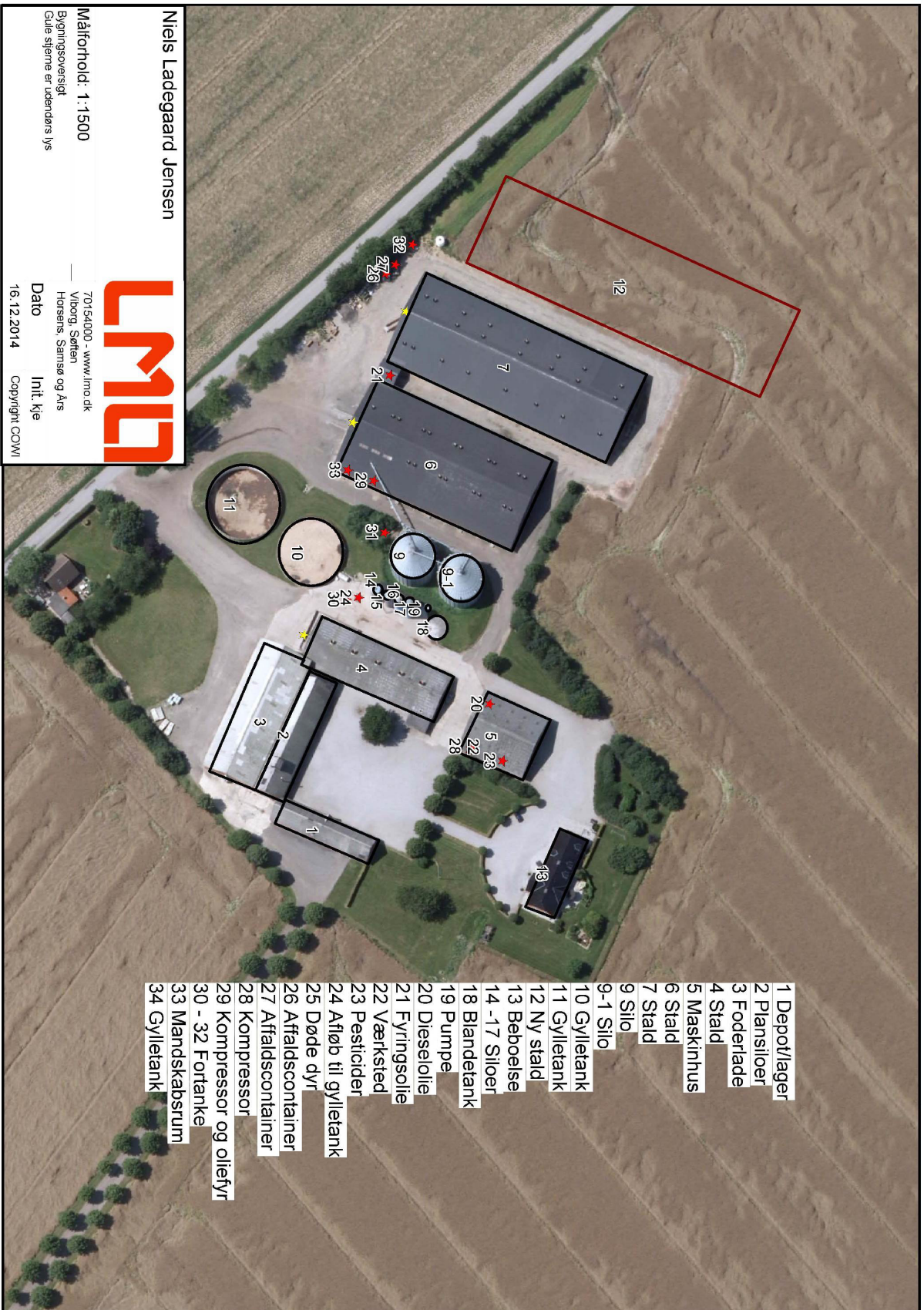
## **Fredericia Kommunes samlede vurdering af husdyrbruget**

Fredericia Kommune vurderer, at husdyrbruget har truffet de nødvendige foranstaltninger til at forebygge og begrænse forureningen, ved anvendelse af bedste tilgængelige teknik, og at husdyrbruget i øvrigt kan drives på stedet uden at påføre omgivelserne forurening, som er uforenelig med hensynet til omgivelsernes sårbarhed og kvalitet.

På baggrund af ovenstående vurderer kommunen, at husdyrbruget kan drives uden væsentlige gener for omgivelserne, uden risiko for forurening og uden væsentlige miljøvirkninger, såfremt vilkårene i denne godkendelse overholdes.

Bilag 1 - Oversigtskort





## Bilag 3 – Naturvurdering fra Vejle Kommune

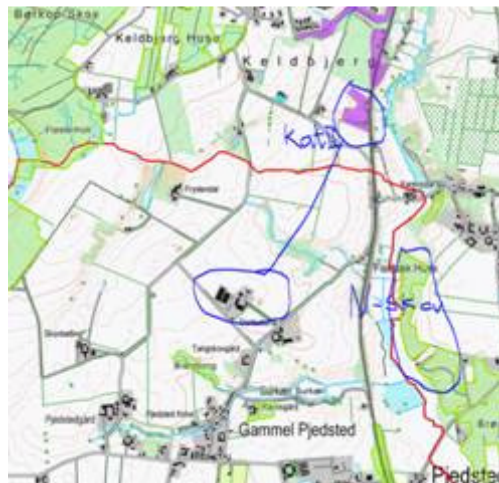
### § 46 udtalelse fra Vejle Kommune om forhold, der vedrører anlægget. Modtaget 4. maj 2015

#### Kat 1 – Natura 2000 i Vejle kommune:

Nærmeste område er beliggende ca. 7.200 meter mod nord: Natura 2000 område nr.68 Munkebjerg Strand-skov. Vurdering – ok, da stor afstand

#### Kategori 2 natur i Vejle kommune:

Ca. 1200 meter nordøst fra Fiskbækvej 5 er beliggende et overdrev på ca. 2,7 ha på den vestlige side af Skærup Å. Dermed er det omfattet af kategori 2 natur, se kortudsnit. Vurdering – ok, da totaldep er 0,2 kg N/ha jf. ansøgning.



#### Bilag IV arter og øvrige sjældne arter.

Ingen registrerede inden for 1000 meter fra anlægget på Fiskebækvej 5. Vurdering – ok, da stor afstand

#### Kategori 3 natur:

Ammoniakfølsom skov: Brøndsted Skov/ skov ved Fiskbækhus ca. 1.000 meter øst for anlæg  
Øvrig § 3 natur: en række § 3 enge langs Skærup Å hvor de nærmeste er beliggende i Fredericia kommune. I en afstand af 1.200- 2.000 meter fra anlæg retning nordøst er en række § 3 enge og overdrev hvoraf det nærmeste er nævnt under Kat 2 natur.

Langs kommunegrænsen løber § 3 vandløbet Skærup Å målsat til god økologisk tilstand i VP 2009-2015.

Derudover en række mindre § 3 søer alle minimum 800 meter fra anlæg.

Vurdering – ok, da beregnet mindre end 0,1 kg N/ha på et område 350 meter fra anlæg jf. ansøgning.

#### Planlægning:

Det fredede område Rands Fjord Vest reg. nr. 04074.01 har udstrækning i både Fredericia og Vejle kommune. De nærmeste dele af området er beliggende i Fredericia. Vurdering – ok, ikke beliggende i det fredede område.

Nærmeste kommende byzone jf. Vejle kommuneplans rammedel er ca. 1.300 meter nord og nord-nordøst for anlæg: Boligområde ved Pjestedvej i Børkop (5.B.42), Boligområde ved Rørbækvej i Børkop (5.B.44 og 5.B.43) og Rekreativt område ved Rørbækvej i Børkop (5.R2). Fælles for områderne er at de er beliggende i landzone og overføres til byzone ved lokalplanlægning.

Vurdering – ok, da afstand til området er større end 919 meter, som er korrigeret geneafstand jf. ansøgning

#### Værdifulde landskaber:

1.400 meter sydøst for anlæg. Rands fjord. Sø- og engområde omgivet af letbølgende bakker. Vurdering – ok, da stor afstand

Venlig hilsen

### **Mads Mortensen**

Biolog | Landbrug og Vand  
Teknik & Miljø | Kirketorvet 22, 7100 Vejle  
T: 76 81 24 37 | E: [madmo@vejle.dk](mailto:madmo@vejle.dk)



### § 46 udtalelse fra Vejle Kommune om forhold, der vedrører arealer.

Fredericia Kommune  
Gothersgade 20  
7000 Fredericia

#### Vurdering af udbringingsarealer i Vejle Kommune

Fredericia Kommune har den 29. april 2015 anmodet Vejle Kommune om en udtalelse i forbindelse med miljøgodkendelse af husdyrbruget Thomasmindel, Fiskebækvej 5, 7000 Fredericia. (CVR nummer 13157782).

22 marker, 203,90 ha udbringingsareal ligger i Vejle Kommune. Se kort nederst.

#### Samlet vurdering

Det er Vejle Kommunes vurdering, at det med følgende vilkår kan sikres, at der ikke sker en væsentlig påvirkning af miljøet som følge af udbringning på ejede og forpagtede arealer:

- *Arealer inden for NFI*  
9,28 ha af udbringingsarealerne (4 marker, 14, 14-1, 15 og 15-1) ligger inden for nitratfølsomt indvindingsområde.

Ifølge statens udmeldte beskyttelsesniveau må nitratindholdet i vandet, som forlader rodzonen, ikke øges, såfremt koncentrationen overstiger 50 mg nitrat/l. Der skal i miljøgodkendelsen stilles vilkår som sikre dette.

- *Arealer inden for Indsatsplan for Børkop-området for nitrat til grundvandet*  
61,64 ha af udbringingsarealerne (6 marker, 19, 21, 32, 33, 70 og 97) ligger inden for et område med indsatsplan for nitrat til grundvandet (Indsatsplan for Børkop-området).  
Der skal i miljøgodkendelsen stilles vilkår som sikre at nitratudvaskningen fra disse arealer ikke overstiger en nitratudvaskning fra rodzonen på mere end 50 mg nitrat/l eller maksimalt en

26. maj 2015

Side: 1/7

Sagsnr.:  
LAN-2015-00188.

Kontaktperson:

Mads Mortensen

Lokaltlf.: 76 81 24 37

E-post:

MADMO@vejle.dk

Her bor vi:

Kirketorvet 22

7100 Vejle



Vejle Kommune - Landbrug & Vand

Kirketorvet 22 - 7100 Vejle - Tlf.: 76 81 22 30

teknikogmiljo@vejle.dk - www.vejle.dk

Åbningstider: Åbningstider: Mandag-onsdag kl. 8-15, torsdag kl. 8-17, fredag kl. 8-14

Telefonåbningstider: Mandag-onsdag kl. 8-15, torsdag kl. 8-17, fredag kl. 8-14

nitratudvaskning fra rodzonen svarende til et plantebrug. Ansøgningen lever pt. ikke op til dette krav.

Vilkårene kan formuleres, så de svarer til de øvrige vilkår i miljøgodkendelsen.

Der er Vejle Kommunes samlede vurdering, at den ansøgte drift af arealerne med disse vilkår overholder beskyttelsesniveauet i husdyrgodkendelsesloven og ikke strider mod lokale miljø- og naturhensyn.

Se uddybende vurdering nedenfor.

#### Ansøgning

Vurderingen er foretaget på baggrund af ansøgningskema nr. 65.401, version 1.

Der udbringes i alt 560,75 DE husdyrgødning (56.019,00 kg N og 13.742,14 kg P) på 401,12 ha, svarende til et dyretryk på 1,4 DE/ha. Fosforoverskuddet er beregnet til 9,8 kg P/ha/år.

Der anvendes standardsædskifte S2 og referencesædskifte S2.

#### Grundvand

Der er udbringningsarealer inden for nitratfølsomt indvindingsområde (NFI) og inden for et område med indsatsplan for nitrat til grundvandet.

#### *Arealer inden for NFI*

9,28 ha af udbringningsarealerne (4 marker, 14, 14-1, 15 og 15-1) ligger inden for nitratfølsomt indvindingsområde.

Ifølge statens udmeldte beskyttelsesniveau må nitratindholdet i vandet, som forlader rodzonen, ikke øges, såfremt koncentrationen overstiger 50 mg nitrat/l. Der skal i miljøgodkendelsen stilles vilkår som sikrer dette.

#### Kortudsnit med udbringningsarealer inden NFI



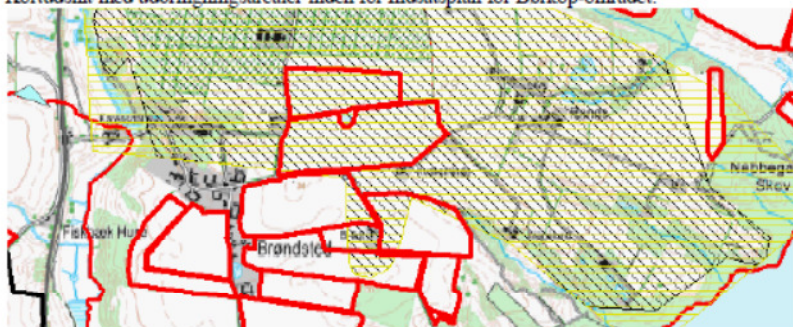
#### *Arealer inden for Indsatsplan for Borkop-området for nitrat til grundvandet*

61,64 ha af udbringningsarealerne (6 marker, 19, 21, 32, 33, 70 og 97) ligger inden for et område med indsatsplan for nitrat til grundvandet (Indsatsplan for Borkop-området). Ifølge indsatsplanen må nitratindholdet i vandet, som forlader rodzonen, ikke overstiger koncentrationen 50 mg nitrat/l. Der er af Natur- og Miljøklagenævnet fastsat praksis for, at der ved meddelelse af husdyrgodkendelser alene kan reducerer den del af kvælstofudvaskningen, som kan tilskrives husdyrgodning. Det vil sige, at der skal tillades en nitratudvaskning fra rodzonen svarende til et plantebrug.

Der skal i miljøgodkendelsen stilles vilkår som sikre at nitratudvaskningen fra disse arealer ikke overstiger en nitratudvaskning fra rodzonen på mere end 50 mg nitrat/l eller maksimalt en nitratudvaskning fra rodzonen svarende til et plantebrug. Ansøgningen lever pt. ikke op til dette krav.

Det er kommunens vurdering, at såfremt det ovenstående kan overholdes og der stilles vilkår til sikring af dette, vil der ikke være risiko for en væsentlig påvirkning af grundvandet.

#### *Kortudsnit med udbringningsarealer inden for Indsatsplan for Borkop-området.*



#### Overfladevand

Alle udbringningsarealer afvander til slutrecipient Vejle Fjord. Ingen af udbringningsarealerne afvander til Natura 2000-område. Derfor er det ikke relevant at foretage en konsekvensvurdering.

Ca. 170 ha af udbringningsarealet afvander desuden til søen Rands Fjord. Rands Fjord har en målsætning om god økologisk tilstand i Vandplan 2009-2015, Lillebælt. En del af

udbringningsarealerne ligger endvidere i tilknytning til vandløbet Dybdal Bæk, der har en målsætning om god økologisk tilstand i Vandplan 2009-2015 Lillebælt.

I de følgende afsnit vurderes kvælstof- og fosforbelastninger af recipienter og eventuelle tiltag til reduktion af belastninger.

#### Kvælstof

Ingen af udbringningsarealerne ligger inden for nitratklasse 1-3<sup>1</sup>. Det generelle beskyttelsesniveau i Husdyrloven er dermed overholdt.

#### Fosfor

Ingen af udbringningsarealerne ligger i fosforklasse 1-3<sup>2</sup>. Det generelle beskyttelsesniveau i Husdyrloven er dermed overholdt. Fosforoverskud på udbringningsarealerne er 9,8 kg P/ha/år.

Kommunen har desuden vurderet, om der er risiko for tab af fosfor via overfladeafstrømning og erosion fra erosionstruede arealer til relevante kystrecipienter og søer.

Det er kommunens konkrete vurdering, at ingen af husdyrbrugets udbringningsarealer er særligt erosionstruede nær vandløb, og at der ikke er særlig risiko for en væsentlig påvirkning med fosfor til Rands Fjord. Der er derfor Vejle Kommunes vurdering, at der ikke er risiko for, at fosfor fra husdyrbruget som følge af erosion eller overfladeafstrømning vil have en væsentlig påvirkning af Rands Fjord.

#### Natur

Vejle Kommune har vurderet, om der er behov for en beskyttelse af naturen med dens bestand af vilde planter og dyr og deres levesteder som følge af markdrift og udbringning af husdyrgødning på arealerne.

#### Natura 2000-områder

De nærmeste udbringningsarealer ligger i en afstand af ca. 6000 m fra det internationale naturbeskyttelsesområde (Natura 2000-område) nr.68 Munkebjerg Strandskov.

Kommunen har vurderet, at det ikke er nødvendigt at foretage en miljøkonsekvensvurdering af i forhold til Natura 2000-området, idet arealerne ikke ligger tæt på Natura 2000-området eller via

<sup>1</sup> Nitratklasse 1-3 omfatter arealer som afvander til kvælstofsårbare Natura 2000-områder, og som har et reduktionspotentiale fra rodsone til Natura 2000-vandområde på mindre end 75 %.

<sup>2</sup> Fosforklasse 1-3 omfatter arealer, som afvander til Natura 2000-områder overbelastet med fosfor, der samtidig er på drænet lerjord med et fosfortal over 4 eller er lavbundsarealer med lavt indhold af jern.



overfladeafstrømning kan medføre en tilførsel af næringsstoffer til området. Der er således ikke som følge af udbringning af husdyrgødning på arealerne risiko for negative påvirkninger af naturtyper eller levesteder for de beskyttede arter, som indgår i udpegningsgrundlaget for det internationale naturbeskyttelsesområde.

#### Bilag IV-arter

Vejle Kommune har ikke kendskab til levesteder for Bilag IV-arter tæt på eller i forbindelse med udbringningsarealerne. Vejle Kommune vurderer derfor, at der ikke er risiko for påvirkning af levesteder for eller Bilag IV-arter, som følge af landbrugsdrift på udbringningsarealerne.

#### Øvrig beskyttet natur

I umiddelbar nærhed af en række af markerne ligger der naturområder beskyttet efter Naturbeskyttelseslovens § 3. Der er registreret en række sjældne arter i tilknytning til overdrev på 8,9 ha (kategori 2 natur) benævnt Dybdal nær markerne 90 og 91. Der er registreret sjældne arter af svampe og orkideer (skov-gogelilje, Jensens vokshat, rodmende vokshat, gulfodet vokshat, daddelbrun v, tyndbladet vokshat, glatstokket rødblad, blåbladet r., rødpletlet r., småskællet jordtunge, honning-v., slimet j., kantarel-v., stinkende v., sortblå r., gråblå r., mel-r.). Der er desuden registreret de sjældne svampe gulfodet vokshat (2004), kantarel-vokshat, blåbladet rødblad, rødpletlet r. (2004) på ca. 6 ha overdrev (kategori 2 natur) nær mark 20. Ifølge Naturbeskyttelsesloven må driften af de tilstødende marker ikke medføre, at der sker en negativ påvirkning af naturområdet. Driften af markerne skal indrettes efter dette.

Det er kommunens vurdering, at udbringning af husdyrgødning samt drift af ejede og forpagtede arealer ikke vil medføre væsentlige tilstandsændringer af beskyttet natur eller forringelse af levesteder for eller forekomst af sjældne arter.

#### Diger, fortidsminder og oldtidsfund

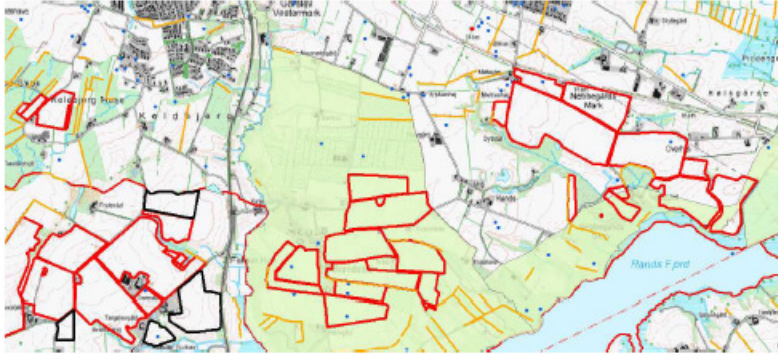
Der er beskyttede diger langs afgrænsning af en række marker. Der er ikke beskyttede diger på udbringningsarealet. Der må ikke foretages ændringer i de beskyttede sten- og jorddiger, jf. Museumslovens § 29.

Der er ikke beskyttede fortidsminder på markerne, der indgår i miljøgodkendelsen.

Flere marker ligger indenfor område udpeget som kulturmiljø (Sten- og jernalderbopladser omkring Rands Fjord og udpegning ved landsbyen Brøndsted).

Der er flere ikke-fredede fortidsminder med historisk overpløjede rundhøje (1 på mark 23, 2 på mark 17, 1 på mark 18 og 1 på hver af hhv. mark 92 og 98). Vejle Museum (tif. 76 43 12 00) skal altid kontaktes jf. Museumslovens § 27, hvis der dukker spor af fortidsminder op.

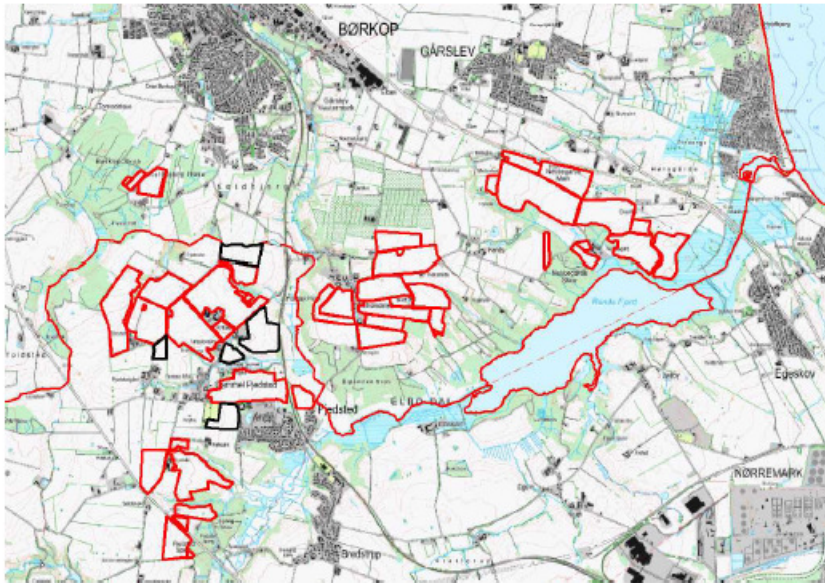
Beskyttede diger ses herunder på kortudsnit med orange markering. Ikke-fredede fortidsminder er markeret med blå prik. Område udpeget som kulturmiljø er grøn flademarkering.



Venlig hilsen

Mads Mortensen

Kortudsnit med alle udbringingsarealer i Vejle kommune. Kommunegrænsen er markeret med bugtet rød streg.



## Bilag 5 - Bemærkninger indkommet i høringsperiode

### *Bemærkninger fra Bredstrup-Pjedsted menighedsråd, 4. juni 2015*

---

Telefonisk modtaget fra formand Jens Aage Ravn: Menighedsrådet har ingen bemærkninger eller indvendinger mod projektet.

### *Bemærkninger fra Karina og Rene Kejlstrup, Børkopvej 18, 7. juni 2015*

---

"Jeg vil gerne komme med en indsigelse mod den kommende plan om at udvide grisefarmen, længere oppe af vej.

Begrundelsen er som følger :

Vi bor ikke engang en ½ meter fra hovedvejen og det ryster i hele huset når Traktorer, Lastbiler og anden trafik drøner forbi..

Desuden er vores vej slet ikke lavet til den heftige trafik en udvidelse vil medføre, vejen er både smal og gammel, ligeså den bro der skal passerers som jo kun er lavet til personbiler og vi er en hel flok huse ned til vejen som slår revner allerede nu, så tør slet ikke tænke på hvad 60% mere traktor og lastbil trafik ville have af betydning for vores landsby..

Så jeg siger Nej Tak til udvidelsen, medmindre man kan lede trafikken en anden vej uden om vores by.."

### *Bemærkninger fra Vejle Kommune 8. juni 2015*

---

Andelen af efterafgrøder på NFI arealer i Vejle Kommune ikke er blevet beregnet korrekt jf. Vejle Kommunes § 46 udtalelse (se bilag 4).

Fredericia Kommune har efterfølgende korrigeret beregningen af efterafgrøder, så denne stemmer overens med Vejle Kommunes § 46 udtalelse.

### *Bemærkninger fra Bredstrup-Pjedsted Beboerforening, 15. juni 2015*

---

"Bredstrup-Pjedsted Beboerforening har været i kontakt med en række beboere i Gammel Pjedsted, og har på det grundlag følgende bemærkninger:

#### **Øget trafik**

Vi udtrykker bekymring vedrørende den øgede trafik til og fra husdyrbruget.

Allerede nu er tilkørselsvejene belastet af tung trafik. En udvidelse af husdyrproduktionen med over 50% vil betyde en tilsvarende forøgelse af trafikmængden med over 50%.

Det gælder transport af foder, smågrise og andre råvarer til husdyrbruget, samt transport af slagtesvin og gylle fra virksomheden.

Det meste af trafikken sker ad Børkopvej, Pjedstedvej og Tornsagervej til Landevej 171.

Især Børkopvej mellem Pjedstedvej og Fiskebæksvej er smal og snoet og på ingen måde dimensioneret til den tunge trafik.

Det samlede kulturmiljø i Gammel Pjedsted er truet af den tunge trafik. Samtidig er enkelte bevaringsværdige huse truet af vibrationer fra den tunge trafik. Endvidere ødelægges vejbelægningen hurtigt, ligesom vi kan betvivle, at broen over Pjedsted Bæk kan holde til belastningen.

En alternativ rute ad Skovbøllingvej er mindst lige så problematisk.

Mange beboere i Gammel Pjedsted har valgt at bo der, på grund af ønsket om fred og ro og frisk og ren luft. En øget trafikmængde gør området mindre attraktivt.

## Lugtgener

I udkast til miljøgodkendelse gøres omhyggeligt rede for foranstaltninger til at mindske miljøgener fra selve husdyrbruget. Men der stilles ikke krav til nedbringelse af lugtgener ved udkørsel af gylle.

Der er for eksempel i Lemvig og mellem Hostebro og Struer velfungerende systemer til at udnytte biogas fra svinegylle.

Ud over at man kan udvinde energi af gyllen, opnås en stor reduktion i lugtgener.

Vi anbefaler, at der stilles krav herom.

Se mere på [www.lemvigbiogas.com](http://www.lemvigbiogas.com) og [www.maabjerg-bioenergy.dk](http://www.maabjerg-bioenergy.dk)”

---

### *Bemærkninger fra Bent Pedersen, Børkopvej 25, 15. juni 2015*

Modtaget pr. tlf.: Bent Pedersens hus ryster og har slået revner pga. den tunge trafik på Børkopvej – heriblandt trafik fra grusgraven og fra husdyrbruget Fiskebækvej 5. Generne fra trafikken fra Fiskebækvej 5 bør ikke øges. Bent vil derfor gerne gøre indsigelse imod, at trafikken øges. Bent har svært ved det IT-tekniske, og vil derfor gerne undgå at sende en mail med skriftlige kommentarer. Bent oplyste, at han er medlem af en grundejerforening, hvor der arbejdes på et samlet skriftligt høringssvar til kommunen.

---

### *Bemærkninger fra Marianne Bitsch, Børkopvej 31, 15. juni 2015*

”Udvidelse af produktionen giver anledning til bekymring for den forøgede transport gennem Gl. Pjedsted. Det er meget tung trafik, og nogle af husene ligger helt ud til den smalle vej. Vejen er næppe dimensioneret til at bære så tung trafik. I hvert fald opstår der hurtigt nye sprækker og huller hver gang vejen er blevet repareret, og ujævnhederne i vejen forøger voldsomt støjen og rystelserne fra lastvognstogene og maskinerne.

Jeg forventer ikke, at min bekymring skal medføre et afslag på udvidelsen, men jeg håber på, at kommunen vil være opmærksom på, at der kræves noget særligt af en vej, der skal kunne bære så tung trafik. Jeg tror ikke den forøgede trafik i sig selv vil være en gene, men hvis vejen ikke er i orden, vil der opstå gener.

Jeg ved ikke, hvornår broen over vores lille bæk er lavet, men jeg går ud fra, at man har styr på, at den fortsat kan holde.

Udvidelse af produktionen kan medføre støj, og jeg håber, at man ved byggeriet er opmærksom på, at støjende anlæg placeres og afskærmes bedst muligt i forhold til at begrænse støjgener for dem der bor tættest på gården.”

---

### *Svar fra Fredericia Kommune, 19. juni 2015*

(Sendt til: Bredstrup-Pjedsted Beboerforening, Børkopvej 18, Børkopvej 25, Børkopvej 31)

”Fredericia Kommune har sendt udkast til miljøgodkendelse af husdyrbruget Fiskebækvej 5 i høring. Der er modtaget høringsbemærkninger fra følgende beboere i området:

Bredstrup-Pjedsted Beboerforening  
Børkopvej 18  
Børkopvej 25  
Børkopvej 31

Hermed Fredericia Kommunes vurdering og svar på de indkomne bemærkninger:

#### **Trafik på Børkopvej**

Dyreholdet udvides med 70 %, men det betyder ikke, at trafikken på Børkopvej stiger med 70 %. I ansøgningen er det oplyst, at mængden af transport ændres således:

**Skema 1. Transporttyper og antal til og fra Fiskebækvej 5**

Transporttype	Antal transporter pr. år i nudrift	Antal transporter pr. år i ansøgt drift	Forskel i antallet af transporter
<b>Lastbiltransporter</b>			
Foder	120	120	0
Sækkevarer/løsvarer	15	15	0
Døde dyr	52	52	0
Brændstof(diesel)	20	20	0
Brændstof(olie)	8	8	0
Slagtesvin ud	90	150	60
Renovation	12	12	0
<b>Traktortransporter</b>			
Smågrise ind	52	52	52
Gylle	375	620	245
<b>Andet</b>			
Renovation husholdning	26	26	0
Øvrige	20	25	5
<b>I alt</b>	<b>790</b>	<b>1100</b>	<b>310</b>

Ifølge skema 1 vil antallet af transporter således stige med 40 %.

Desuden er følgende oplyst i ansøgningen:

Antallet af transporter er et skønnet antal ud fra daglig drift, ikke en eksakt opgørelse. Ud over de beskrevne tunge transporter i skemaet herover, er der transport med korn i høst, kørsel med traktor i forbindelse med markarbejde samt transport af gylle til gyllebeholdere i landzone og lejet gyllebeholder. Denne transport foregår jævnt henover året og foregår på tidspunkter hvor det ikke er til gene for omkringboende.

I forbindelse med transport af gylle er der stor opmærksomhed på at annoncere på Pjedsteds lokale hjemmeside hvornår der forventes kørsel med gylle og der tages i vid udstrækning hensyn ved at undgå udbring til gene ved evt. fødselsdage eller lign. begivenheder i lokalområdet.

Der er vedlagt bilag, der viser transportvej for udbringning af husdyrgødning.

Fredericia Kommunes vurdering

Børkopvej kan holde til 10-12 tons akseltryk. Som udgangspunkt nedbrydes vejen lige-fremproportionalt med mængden af den tunge trafik, så øges mængden af tunge køretøjer med f.eks. 10 %, så forkortes levetiden med 10 %. Vejloven siger, at vejmyndigheden skal holde vejen i "god og forsvarlig stand" i henhold til færdselens art og størrelse, så hvis trafikken stiger, må vedligeholdelsen følge med. Børkopvej er udliciteret i en 15 års kontrakt hvor entreprenøren skal overholde en række mindstekrav til belægningens tilstand. Når dette er overholdt er vejen i "god og forsvarlig stand" og yderligere vedligeholdelse vil ikke blive udført. Der vil sandsynligvis ske en slidlagsreovering inden for en kort årrække. Desuden kan det oplyses, at broen over Pjedsted Bæk godt kan holde til den tunge trafik.

Hvis der er huller i belægningen, eller vejen på anden måde ikke er i "god og forsvarlig stand", kan dette indberettes til kommunen via hjemmesiden:

<http://www.fredericia.dk/Borger/Trafik-veje-parker/Sider/Huller-i-vej-og-sti.aspx>

Trafik på offentlig vej (hvilke veje der benyttes, og i hvilket omfang) kan ikke reguleres i en miljøgodkendelse. Kommunen kan kun stille vilkår til adgangsvejen, som benyttes ved husdyrbruget, og kan ikke stille vilkår om, hvor mange eller hvilke transporter, der kører ad Børkopvej eller ad andre veje.

Kommunen kan meddele afslag på en ansøgning om miljøgodkendelse, hvis det vurderes, at trafikken medfører væsentlige gener eller forurening, som påvirker omgivelserne på en måde, der er uforenelig med hensynet til omgivelserne. Trafikken til og fra grusgraven, samt anden trafik på Børkopvej, vurderes ikke at være relevant i miljøvurderingen af husdyrbruget Fiskebækvej 5. Der vurderes ikke at være grundlag for at meddele afslag på ansøgningen.

### **Revner i ejendom og værdiforringelse af ejendom pga. trafik- eller lugtgener**

Tung trafik og ujævne belægninger kan medføre rystelser, og dermed risiko for skader på bygninger. Disse skader kan dog også skyldes manglende eller forkert fundering, og det er ikke umiddelbart direkte grund til istandsættelse af veje.

Natur- og Miljøklagenævnet har i flere afgørelser slået fast, at der ikke kan tages hensyn til værdiforringelser af naboejendomme ved afgørelser efter husdyrloven, uanset årsagen.

Skader på bygninger, som formodes at skyldes tung trafik, eller ejendomsværdiforringelser pga. lugt eller andet, er således et privatretsligt anliggende i mellem bygningens ejer og skadevolderen.

### **Lugtgener fra gylleudbringning**

Lugtgener fra gylleudbringning er reguleret ved de restriktioner, som gælder for alle landbrug, nemlig at der ikke må udbringes husdyrgødning på weekender og helligdage 200 meter fra byzone, sommerhusområde samt område i landzone, der ved lokalplan er udlagt til boligformål (såsom Gammel Pjedsted), og det gælder således også for de nærmeste marker – se afsnittet om transport og udbringning på side 34 i miljøgodkendelsen.

Der er ikke forhold i denne sag, som særligt taler for at beboerne i Gammel Pjedsted ikke skulle kunne tåle samme lugtgener som andre beboere i landzone. Landzonen er landbrugserhvervets arbejdsområde, og beboere af boliger i landzonen må acceptere visse ulemper, som kan være forbundet med at være nabo til et landbrug.

I blandt høringsbemærkningerne er der stillet forslag om, at gyllen skal afsættes til biogas-anlæg af hensyn til reduktion af lugtgener. Fredericia Kommune vurderer, at hensynet til omkringboende i tilstrækkelig grad er varetaget ved den gældende lovgivning. Der kan derfor ikke stilles vilkår om, at gyllen skal afsættes til biogasanlæg, af hensyn til lugtgener eller af andre hensyn.

Fredericia Kommune vurderer lugtgener fra udbringning af husdyrgødning som begrænsede, idet der er tale om en begrænset tidsperiode. Lugt fra sædvanlig udbringning af gylle giver derfor ikke anledning til vilkår eller afslag på miljøgodkendelsen.

## **Støjgener**

Der henvises til afsnittet om støj, side 36 i miljøgodkendelsen, samt vilkår 25. Det vurderes med det fastsatte vilkår, at husdyrbruget ikke vil medføre væsentlige støjgener for de omkringboende.

## **Samlet vurdering**

Overordnet skal det påpeges, at landzonen må betragtes som landbrugets erhvervsområde, og beboere af boliger i landzonen (såsom Gammel Pjedsted) må derfor acceptere visse ulemper, som kan være forbundet med at være nabo til et landbrug. Der er dog en række bestemmelser i lovgivningen, som varetager hensynet til enkelte beboelser, samlet bebyggelse samt områder udlagt i lokalplan til boligformål (såsom Gammel Pjedsted). Disse hensyn omfatter blandt andet afstandskrav til stalde og gyllebeholdere, forbud mod gylleudbringning weekender og helligdage indenfor 200 meter, krav om begrænset lugtemission fra husdyrbruget, krav om overdækning af nye gyllebeholdere indenfor 300 meter, forbud mod bredspredning af gylle, krav om nedbringning af gødning på sort jord m.fl.

Fredericia Kommune anerkender, at nogle beboere langs Børkopvej føler sig generet af den tunge trafik fra husdyrbruget Fiskebækvej 5, og at der også kan være beboere i området, som føler lugtgener ved gylleudbringning eller andre gener fra husdyrbruget. Det er imidlertid Fredericia Kommunes vurdering, at generne ikke er af så væsentlig karakter, at de giver anledning til yderligere vilkår eller afslag på miljøgodkendelsen.

Fredericia Kommune opfordrer beboerne i området til at tage kontakt til husdyrbruget for at drøfte de gener, der opleves. Uagtet miljøgodkendelsen kan der indgås frivillige aftaler om bestemte kørselsruter eller hensynsfuld kørsel, og husdyrbruget kan varsle gylleudbringning som beskrevet i ansøgningen m.m.

## **Miljøgodkendelse og klageadgang**

I vil modtage besked om meddelelse af den endelige miljøgodkendelse i e-boks. Miljøgodkendelsen kan påklages til Natur- og Miljøklagenævnet. Klagevejledningen vil fremgå af miljøgodkendelsen."

*Bemærkninger fra Marianne Storm Poulsen, Børkopvej 27, 19. juni 2015*

---

(reaktion på Fredericia Kommunes svar af 19. juni 2015)

"Vi forstår ikke, at I afslutter høringsbemærkningerne før tid. Der stod i brevet vi modtog, at I skulle have indsigelserne senest 9/7. Er denne dato ikke gældende?

I det her fremsendte svar står der, at kommunen fralægger sig alt ansvar omkring vores huse og de rystelser de udsættes for. Vi bor i et gammelt bevaringsværdigt stråttækt hus, der står på kampstenssokkel. Skal vi bare bryde huset ned og bygge et nyt?

Vi er stærkt påvirket af de store vibrationer fra de mange tunge transportere, der kører på Børkopvej. Vi kæmper for at tætte revner og holder på glas mm i huset, når en lastbil eller traktor passerer. Skal vi bare stiltiende og med hænderne i skødet se til, at vores hus bliver værdiløst og ødelagt?

Kan kommunen slet ikke hjælpe borgerne på Børkopvej med at stille andre transportveje til rådighed for husdyrbruget?"

Svar fra Fredericia Kommune, 22. juni 2015

"Høringsperioden er ikke slut. Den slutter 9. juli som angivet i høringsmaterialet.



Der var kommet en del bemærkninger fra beboere i Gammel Pjedsted, så jeg valgte at lave et opsamlende fælles svar, da der var flere, som fx havde bemærkninger om trafik gener.

Hvis der kommer flere bemærkninger i løbet af høringsperioden, behandler jeg også disse, og de får også et svar fra mig.

Som jeg skrev i brevet, så har kommunen som vejmyndighed ansvar for, at vejen vedligeholdes løbende i takt med den stigende trafik, således at huller i vejen mm. ikke er årsag til yderligere rystelser og gener. Hvis vejen er i dårlig stand, kan I indberette det via kommunens hjemmeside.

Hvis rystelserne ikke skyldes vejens tilstand, men mængden og typen af trafik, har vi som kommune kun mulighed for at 1) meddele afslag på godkendelse, hvis vi vurderer at generne er for store, eller 2) at meddele godkendelse, hvis vi mener at generne ikke er store nok til at meddele et afslag. Vi kan ikke stille krav om, at husdyrbruget eller grusgraven eller andre skal køre ad bestemte ruter eller veje. I denne konkrete sag har jeg vurderet, at generne ikke er så store, at der skal meddeles afslag.

Jeg forstår godt, at generne føles væsentlige for dig og dit hus, og jeg afviser ikke, at huset slår revner pga. stigende trafik. Det er imidlertid ikke et hensyn, der er bygget ind i miljølovgivningen, ligesom hensynet til ejendomsværdiforringelse ikke er bygget ind. Jeg må derfor ikke inddrage det i min vurdering – staten har fastlagt nogle rammer for, hvordan sådan en miljøvurdering skal foretages, og dem skal jeg følge. Så når et husdyrbrug ansøger om miljøgodkendelse, skal jeg vurdere, om rammerne er opfyldt, og hvis de er det (og det er de i denne sag, vurderer jeg) – så skal jeg meddele godkendelse.

Jeg kender ikke reglerne for nedbrydning og genopførelse af bevaringsværdige huse, så det spørgsmål må du rette til byggesagsafdelingen. De har tlf. 72107838.

Du er velkommen til at ringe eller skrive, hvis du har flere spørgsmål eller bemærkninger.”

*Bemærkninger fra Pjedsted Vandværk, v. kasserer Chris Keld Hansen, 21. juni 2015*

---

”Pjedsted Vandværk kvitterer hermed for modtagelse af brev dateret 27. maj 2015 vedrørende ovennævnte emne.

For god ordens skyld skal jeg hermed på værkets vegne meddele, at Pjedsted Vandværk ingen bemærkninger har i forbindelse med miljøgodkendelse som anført af ovennævnte ejendom.”

*Bemærkninger fra Poul Bader og Inger Fog, Børkopvej 45, 22. juni 2015*

---

(reaktion på Fredericia Kommunes svar af 19. juni 2015)

”Kan se at vedligeholdelsen af vejen er udliciteret i 15 år.

Regner med at en så lang udlicitering, kræver en løbende overvågning fra jer, af det firma, der har licitationen.

Regner også med at firmaet er bekendt med at belastningen af vejen evt ændres.

Ved ikke om det har indflydelse på mængden af deres arbejde, omkostninger for dem, og der med evt flere omkostninger for jer.

Ser frem til at der kommer ny belægning.

Nuværende er lap på lap, med dertilhørende støjgener fra transporter.

Forundringen er stor ift at huses påvirkning ifm trafik ikke indgår i vurdering af evt godkendelse af udvidelsen på Fiskbækvej.

Miljøet på Børkopvej er bevaringsværdigt, flere af husene også, enkelte i høj grad. Husene står på kampesten og kan ikke funderes yderligere, incl vores hus. Vibrationer har stor betydning i den sammenhæng.

Vi kan ikke måle på dem, men ved at teknologisk institut vil kunne måle på denne type påvirkninger.

Der kan ikke passere 2 lastvogne nu, på Børkopvej, og ej heller i fremtiden, hverken ud for os eller nede i byen.

Udover dette forhold, tages privatgrund og rabatter ofte i brug, ikke mindst hos os. Uden at kommentere på slid på privatgrund, bemærkes stort slid på vejkanter i form af dybe render.

Ønsker en nærmere redegørelse for, at man ikke mener at antallet / transporten af døde dyr, mængden / transporten af foder og mængden / transporten af fyringsolie vil være stigende.

Vores vurdering er at flere dyr kræver mere foder, mere opvarmning og vil betyde flere døde dyr.

Stigende behov for transport vil kun marginalt kunne udnytte 1/2-transporter, da disse behov fortsat vil opstå på ikke forudsigelige tidspunkter, og leverandører ønsker at udnytte muligheden for afsætning, når deres behov for afsætning opstår.

Dvs udnyttelsen af 1/2 transporter vil være marginal, slet ikke 100%.

Dette er vores skøn, med den erfaring vi har.

Fint med kommentarer om lugt, men den del, og eksisterende transporter, var vi bekendt med/indstillet på, da vi flyttede til."

#### Svar fra Fredericia Kommune, 22. juni 2015

"inden jeg skrev svarbrev til jer, snakkede jeg med min kollega Lasse Nørgaard, som er med på denne mail i cc. Han har forklaret mig om reglerne for vedligehold af veje og hvordan vi som vejmyndighed forholder os til stigende trafik. Du kan evt. kontakte ham pr mail eller tlf. nr. 72107696, hvis du har flere spørgsmål om den generelle vedligeholdelse, som du ikke synes jeg får svaret ordentligt på.

Du spørger i din mail herunder, om vi løbende overvåger at vedligeholdelsen sker, når den er udliciteret. Der er mange veje i kommunen, der skal holdes øje med, men som jeg skrev i brevet, så benyt gerne den funktion på kommunens hjemmeside, der hedder 'jeg vil indberette... huller i veje eller stier' nederst til venstre på forsiden.

Du spørger også, om vi informerer det firma, der har licitationen, om den kommende stigning i transporter qua godkendelsen. Det gør vi ikke. Det er et grundvilkår, at udviklingen medfører, at trafikken på vejene stiger i antal og størrelse. Som jeg skrev i brevet, så betyder det, at vejene slides hurtigere op. Men vedligeholdelsen skal følge med, så uanset den stigende mængde trafik, skal vejen være i god og forsvarlig stand.

Du skriver, at den nuværende trafik ødelægger rabatterne og slider på private arealer ved siden af rabatterne - fordi køretøjerne ikke holder sig på vejen, formoder jeg. Det skal Lasse svare dig på, hvordan vi som vejmyndighed forholder os til.

Jeg forstår godt, at den smalle vej igennem Gammel Pjedsted ikke er ideel til tung trafik. Jeg afviser ikke, at der er huse langs vejen, som slår revner, til dels på grund af trafikken. Men jeg kan som sagt ikke i miljøgodkendelsen af Fiskebækvej 5 stille vilkår om alternative ruter, og jeg vurderer ikke, at de trafikale gener gennem Gammel Pjedsted giver grundlag for at meddele afslag på miljøgodkendelsen. Jeg synes også det lyder som om en stor del af generne og skaderne på jeres huse skyldes den nuværende trafik, og også trafik, som ikke har noget med husdyrbruget Fiskebækvej 5 at gøre, fx trafik til og fra grusgraven – og så vil det være i strid med proportionalitetsprincippet at meddele afslag på godkendelsen, begrundet i at de ekstra transporter som følge af udvidelsen var dråben, der fik bægeret til at flyde over. Problemstillingen er af mere generel karakter og løses ikke ved at hindre udvidelsen af dette specifikke husdyrbrug. Når landbruget, ligesom andre erhverv, udvikler sig indenfor de rammer, der er tilladt i lovgivningen, så vil det, ligesom for andre erhverv, medføre en øget transport, især i landzonen. Prioriteringen af, hvor og hvornår man så vælger at lave nye omfartsveje eller udvidelser af eksisterende veje eller andre aflastende vejprojekter, vil jeg overlade til Lasse at svare på.

De specifikke transporttyper du spørger til, og hvorfor de ikke stiger:

Døde dyr: der afhentes flere døde dyr ad gangen.

Foder: jeg vil tro, det skyldes at husdyrbruget producerer en del foder selv, og derudover har en stor kapacitet i de siloer, hvor indkøbt foder opbevares, så der blot transporteres en større mængde ad gangen – men det kan du selv spørge husdyrbruget om, hvis du deltager på infomøde – se mere nedenfor.

Fyringsolie: der planlægges et gyllekølingssystem, hvor varme indvindes fra gyllen via varmeslanger, og bruges til at opvarme smågrisestalde etc. Dermed reduceres behov for fyringsolie.

Åshill Nordgård og Niels Ladegaard, indehavere af Fiskebækvej 5, er blevet temmeligt overraskede over de mange hørings svar primært vedr. trafikgener gennem Gammel Pjedsted, fordi de var af den opfattelse at de havde en god og aktiv dialog med jer bl.a. gennem beboerforeningen. Jeg ved at de derfor vil invitere alle til en info-aften på husdyrbruget hvor emnet kan drøftes. Jeg vil opfordre dig til at deltage, både for at forklare din situation i forhold til dit bevaringsværdige hus på kampestenssokkel og trafikken der ikke holder sig på vejen, og også fordi husdyrbruget selv bedst kan forklare, hvilke hensyn de kan tage eller ikke kan tage og hvorfor, samt forklare den relativt mindre stigning i antallet af transporter i forhold til udvidelsen m.m.

Du er velkommen til at skrive tilbage eller ringe, hvis du har flere spørgsmål eller bemærkninger.”

Svar fra Inger Fog, 23. juni 2015

”Tak for hurtigt svar.

Kan godt se at alt dette ikke er dit bord.

Vi prøver at holde ferie.

Er nok kommet lidt skævt ind i sagen.

Hvad angår dialog kender vi ikke til dialog om landbruget.

Vi er naboer. Kender til kommunikation vedr gylle.

Jeg er ikke sikker på at vi kan deltage i møde, pga vores ferie....

Dejligt med møde men ift processen, sent, set med vores øjne.

Vedr døde dyr.

Ikke enig. Død kommer ikke planlagt eller i pakker.

Vedr foder.  
Vi ved at der aktuelt køres tilskudsfoder til.  
Er ikke interesseret i hvad du tror.  
Er interesseret i en redegørelse for det faktuelle.  
Har kun et skema med tal og dine fremlægninger.

Vedr fyringsolie.  
Dejligt nu at høre at man tænker mere helhed, udnyttelse af en eksisterende ressource.

Vedr vej og bevaringsværdige huse.  
Kan se at skal andre myndigheder på banen, enig i, som du skrev til Marianne Poulsen.  
Det har du ikke viden om.

Huse, byggesagsafdeling, evt andre.  
Veje, vejmyndighed, Lasse titel????.”

#### Svar fra Fredericia Kommune, 24. juni 2015

”hermed redegørelse fra husdyrbruget vedr. de transporter, som du spurgte til, og hvorfor de ikke stiger.”

(vedhæftelsen er gengivet herunder)

**THOMASMINDE**  
Niels Ladegaard Jensen & Åshill Nordgård  
Fiskebækvej 5, Pjedsted  
7000 FREDERICIA



Pjedsted 24.6.2015

Til rette vedkomne.

Følgende svar kan gives på spørgsmål til hvorfor nogle transporter ikke øges i forbindelse med udvidelsen af svineproduktion fra 14.200 til 22.000 grise.

#### Døde dyr/ DAKA:

Afhentningen vil være med samme interval som i ~~produktion~~ og DAKA vil afhente tilsvarende flere døde dyr pr. gang. Vi har opbevaring (frys) til døde små grise og godkendt afhentningsplads ved gylletank beliggende ~~Skovbøllingvej~~. Vores dødelighed ligger lavt i forhold til landsgennemsnit, ca. 50% lavere og målet er at komme endnu længere ned. Færre døde grise = bedre økonomi.

#### FODER:

Der bliver ikke flere transporter med foder til gården. Det meste foder producerer vi selv. De biler som kommer i dag er 2 biler hver torsdag ~~formiddag~~, som kører med 50% læs, og vil fremad medbringe 75% læs. Samme billede vil være med levering af mineraler, her har bilen flere Big bags med og kommer ca. 2 gange i måneden. Yder mere skal vil benytte mere af vores eget producerede korn til foder som vi i forvejen opbevarer på ejendommen. I dag sælger vi den overskydende mængde korn så disse transporter vil "spares" ved udvidelsen.

#### Fyringsolie:

Her etablerer vi gyllekøling i den nye stald og genanvender energien til at opvarme staldene med. Samtidig vurderes anden opvarmning end fyringsolie med mere energivenlige alternativer, fx varmepumpe osv. Fyringsolie er en for dyr løsning, derfor vil der ikke komme en øget transport her. Hovedsagelig er behovet for opvarmning kun gældende for smågrisene.

Håber disse svar giver mere klarhed

Venlig hilsen

Åsk III Nordgårdsvej

Telefon: 78846508

Mobil: 40337905 (Nies)

40336608 (Åsk III)

Email: Thomasminde@thminde.dk

#### 24. juni 2015: Svar fra Inger Fog:

"Tak for hurtigt svar.

Dette dækker godt vores spørgsmål.

Vores bekymring vedr trafik mængden/vibration er ikke forsvundet, men kan godt se at du ikke kan klare den.

Tak for info om møde."

#### Nye oplysninger fra ansøger

##### **Skema 23. Opgørelse over transporter af 28. juni 2015**

Transporttype	Antal pr. år nudrift	Antal pr. år ansøgt drift	Ændring totalt	igennem Gam-mel Pjedsted	igennem Børkop
<b>Lastbiltransporter</b>					
Foder	120	120			120
Sækkevarer/løsevarer	26	26		26	
Døde dyr	52	52		26	(26)
Brændstof (diesel)	20	20		20	
Brændstof (olie)	8	2	- 6	2	
Slagtesvin ud	68	104	+ 36	52	(52)
Renovation	12	12		12	
Gylle	110	200	+ 90	200	
<b>Traktortransport</b>					
Smågrise ind	52	52		52	
Gylle	40	40		40	
<b>Andet</b>					
Renovation husholdning	26	26		26	
Øvrige	20	25	+ 5	25	
<b>Samlet*</b>	<b>554</b>	<b>679</b>	<b>+ 125</b>	<b>481 (403)</b>	<b>198</b>
<b>I alt pr. år (samlet x 2)</b>	<b>1.108</b>	<b>1.358</b>	<b>+ 250</b>	<b>962</b>	<b>396</b>
<b>I alt pr. uge</b>	<b>21</b>	<b>26</b>	<b>+ 5</b>	<b>19</b>	<b>7</b>
<b>I alt pr. dag</b>	<b>3,0</b>	<b>3,7</b>	<b>+ 0,7</b>	<b>2,6</b>	<b>1,1</b>

\*1 transport dækker over 2 kørsler – frem og tilbage

Den 28. juni 2015 har husdyrbruget oplyst følgende:

"Vi har studeret og efterregnet på transporter og rensset den for de transporter som går fra gården og til marker rundt gården, dvs. ikke kommer ned gennem Gl. Pjedsted. Dette vil også gælde for hovedparten af gylle til Grethe Jørgensen i udvidelsen. Samme gælder for gyllekørsel fra ny tank i Brøndsted til markerne rundt denne i Brøndsted og til Rands. Vedhæftet denne udregning som vi fremlægger.

Vi opdagede flere regnefejl i den opgørelse fra LMO i vores ansøgning som gav flere transporter end virkeligheden vil.

Smågrise afhentning øges ikke men er uændret.

Gyllekørsel var sat for højt, da lastebilen flytter mere end gyllevognen. Der er også transporter med gylle som ikke kommer på vej, men direkte fra tank til marken hvor tanken ligger på, gælder både i Brøndsted, store tank ved Skovbøllingvej og hjemme ved gården.”

Den nye opgørelse over transporter fremgår af Skema 23.

### *Fredericia Kommunes bemærkninger og vurdering*

---

Der henvises til de svar, som Fredericia Kommune tidligere har sendt til beboere i Gammel Pjedsted, jf. ovenstående, samt de afsnit i miljøgodkendelsen, der behandler de forskellige emner.

Vedrørende spørgsmålet om husdyrbrugets trafikale belastning af Børkopvej, på strækningen gennem Gammel Pjedsted, bemærker Fredericia Kommune følgende:

Af Natur- og Miljøklagenævnets afgørelse NMK-132-00650 af 4. juli 2014, fremgår bl.a. følgende:

- En ansøgning om godkendelse skal indeholde oplysninger om virksomhedens interne transportveje samt til- og frakørselsforhold, herunder transport af gødning, dyr m.v.
- Spørgsmål om f.eks. belastning af det lokale vejnet reguleres ikke af husdyrbrugloven, men af den relevante vejlovgivning og afgøres af de relevante vejmyndigheder. Færdsel på offentlig vej reguleres i øvrigt af færdselsloven og håndhæves af politiet.
- I en godkendelse kan der derfor primært stilles vilkår om anvendelse af bestemte adgangsveje til virksomheden. For virksomhedens egne køretøjer kan der herudover stilles vilkår om, hvilke veje der skal benyttes ved til- eller frakørsel. Endelig kan der stilles krav om, at til- eller frakørsel med foder, gødning m.v. kun må ske på bestemte tidspunkter.

Ovenstående er blot et eksempel blandt flere klagenævnsafgørelser med samme ordlyd. Spørgsmålet er derefter:

1. om husdyrbrugets trafikale belastning på Børkopvej er så væsentlig, at Fredericia kommune skal meddele afslag på ansøgning om miljøgodkendelse?
2. om den del af transporterne, hvor der kan stilles vilkår om til- og frakørselsveje – nemlig husdyrbrugets egne køretøjer – i praksis kan køre ad en anden vej end Børkopvej?

**Ad 1.** På baggrund af en trafikplan for Bredstrup og Pjedsted, som er udarbejdet af beboerforeningen, har Fredericia kommune i april 2015 foretaget en trafiktælling på Børkopvej, cirka 75 meter syd for Børkopvej 18. Tællingen viser, at der dagligt kører knap 400 biler, samt 39 lastbiler (køretøjer over 5,8 m). Den gennemsnitlige hastighed på stedet er 40,8 km/t, og 85 % af trafikanterne kører 48,9 km/t eller derunder. Som det fremgår af Skema 23, så har husdyrbruget Fiskebækvej 5 gennemsnitligt 3 kørsler i alt pr. dag, hvilket stiger til 3,7 efter udvidelsen. Ud af de 3,7 fremtidige kørsler vil 2,6 kørsler ske ad Børkopvej gennem Gammel Pjedsted. Husdyrbrugets andel af den samlede trafik med store køretøjer på Børkopvej er således ikke af væsentlig betydning – 2,6 ud af 39 dagligt. På den baggrund vurderer Fredericia Kommune, at husdyrbrugets transporter ad Børkopvej ikke vil medføre så væsentlige gener for beboerne langs vejen, at der skal meddeles afslag på ansøgning om miljøgodkendelse.

**Ad 2.** Husdyrbruget har tilkendegivet, at alle transporter, som praktisk muligt kan ske ad anden vej, vil ske ad anden vej. Husdyrbruget har således ved varebestilling m.v. bedt chauffører om at tage en anden rute, hvis muligt. Der er dog fortsat behov for at benytte Børkopvej i et vist omfang, idet alternative ruter, f.eks. under jernbanetunnel med maksimal højde, ikke kan lade sig gøre. En alternativ rute ad Skovbøllingvej er ikke hensigtsmæssig, da denne er smallere og har ringere oversigtsforhold. Fredericia kommune vurderer, på baggrund af det relativt lille antal kørsler på Børkopvej, som stammer fra husdyrbruget (2,6 kørsler dagligt), samt de praktiske forhold, som forhindrer en tvungen alternativ rute, at der ikke skal stilles vilkår om til- og frakørselsveje for husdyrbrugets egne køretøjer.

Fredericia Kommune afviser ikke, at der er beboere langs Børkopvej, som oplever væsentlige gener fra trafikken på Børkopvej, herunder rystelser og deraf følgende mulige rysteskader på husene. Spørgsmålet om, hvorvidt en del af de 39 daglige transporter med store køretøjer kan køre ad en anden rute, kan imidlertid ikke varetages af kommunen, da vejen er en offentligt tilgængelig gennemfartsvej. Der har været udtrykt ønske fra flere af beboerne om hastighedsbegrænsende foranstaltninger, og dertil skal bemærkes, at bump vil medføre yderligere rystelser, og chikaner vil medføre opbremsning og acceleration, som også giver støjgener og vibration. Skiltning med en maksimal hastighed på 30 km/time vil sandsynligvis ikke blive godkendt af politiet på baggrund af trafiktællingen. Yderligere spørgsmål om vejforhold, herunder vejens belægning, fartbegrænsende foranstaltninger, opfølgning på beboerforeningens trafikplan m.v. kan rettes til afdelingen for Trafik & Natur:

- **Lasse Hasle Nørgaard** (vejbelægning m.m.):  
Tlf. 7210 7696, mail [lasse.norgaard@fredericia.dk](mailto:lasse.norgaard@fredericia.dk)
- **Morten Kurtzmann Svanborg** (hastighedsbegrænsning m.m.):  
Tlf. 5082 5295, mail [morten.svanborg@fredericia.dk](mailto:morten.svanborg@fredericia.dk)
- **Knud Bjorholm Johansen** (kontaktperson, deltager i infomøde 29. juni)  
Tlf. 7210 7695, mail [knud.b.johansen@fredericia.dk](mailto:knud.b.johansen@fredericia.dk)
- **Laila Baumann Rolsted Jensen** (kontaktperson til beboerforeningen vedr. trafikplan):  
Tlf. 2085 5044, mail [laila.jensen@fredericia.dk](mailto:laila.jensen@fredericia.dk)