

I/S Lundgård - v/Thomas Christensen & John Ladefoged Rasmussen  
Smalle Vorkvej 9

6040 Egtved

28. september 2018

## Revurdering af miljøgodkendelse af husdyrbruget på Smalle Vorkvej 9

Side 1 af 5

Den 3. juli 2018 fremsendte vi et oplæg til revurdering af husdyrbruget Smalle Vorkvej 9, 6040 Egtved. Frem til den 16. august 2018 har det været annonceret, at det var muligt at kommentere sagens akter og anmode om at få tilsendt udkast til afgørelse, inden der træffes afgørelse.

J. nr.:

09.17.00-P19-8-18

Kontaktperson:

Frank Iversen

Lokaltlf.: 76 81 24 47

Fristen er nu udløbet, og der er ikke modtaget henvendelser.

E-post:FRAIV@vejle.dk

Her bor vi:

Kirketorvet 22, 7100 Vejle

### Afgørelse

Der er ikke behov for at ændre vilkår i miljøgodkendelsen fra 23. marts 2010.

### Uddybende vurdering

Vejle Kommune skal revurdere alle godkendelser af IE-husdyrbrug, jf. § 40 i husdyrgodkendelsesbekendtgørelsen<sup>1</sup>. Den første regelmæssige revurdering skal foregå, når der er forløbet 8 år fra det tidspunkt, hvor husdyrbruget første gang blev godkendt.

Husdyrbruget på Smalle Vorkvej 9 er et IE-husdyrbrug med en eksisterende miljøgodkendelse fra 23. marts 2010. Desuden er husdyrbruget omfattet af følgende afgørelser:

<sup>1</sup> Bekendtgørelse nr. 1021 af 6. juli 2018 om godkendelse og tilladelse m.v. af husdyrbrug

- Tillæg fra 5. marts 2012 til ændring og forøgelse af dyrehold fra søer til slagtesvin samt ny gyllebeholder (godkendelse af gyllebeholder er senere bortfaldet)

Da det er mere end 8 år siden husdyrbruget første gang blev miljøgodkendt, er Vejle Kommune nu gået i gang med at revurdere miljøgodkendelsen.

På baggrund af revurderingen træffer kommunen afgørelse om, enten at vilkårene skal ændres, eller at revurderingen ikke medfører ændringer i husdyrbrugets godkendelse. Hvis vilkårene skal ændres, vil det ske ved udstedelse af påbud efter § 39, jf. § 41, i husdyrbrugloven<sup>2</sup>.

Et af formålene med regelmæssig revurdering er, at det løbende sikres, at husdyrbrugets indretning og drift fortsat er baseret på anvendelse af bedste tilgængelige teknik (BAT). Overholdelse af kravet om BAT skal sikre, at forureningen fra husdyrbruget til stadighed begrænses mest muligt.

Ved revurdering skal der fastsættes en tidsfrist for overholdelse af krav til totaldeposition af ammoniak på såkaldte kategori 1 og 2 naturområder, jf. §§ 26 og 27 i husdyrgodkendelsesbekendtgørelsen.

Ved revurdering af en miljøgodkendelse skal kommunen desuden sikre, at husdyrbruget indrettes og drives, så kravene i § 35 i husdyrgodkendelsesbekendtgørelsen er overholdt.

I forbindelse med sagsbehandlingen af tillægget til miljøgodkendelsen fra 5. marts 2012 er der foretaget en vurdering af BAT og påvirkningen af naturområder for hele husdyrbruget (se bilag 1). Staldanlægget ligger i en afstand af ca. 2,6 km fra det internationale naturbeskyttelsesområde (Natura 2000-område) nr. 238 Egtved Ådal. Kommunen har i tillægget vurderet, at det ikke er nødvendigt at foretage en miljøkonsekvensvurdering i forhold til Natura 2000-området, idet anlægget ligger langt fra Natura-2000 området og totaldepositionen vil være mindre end 0,2 kg N/ha/år (kravet er 0,2-0,7 kg N/ha/år). Staldanlægget ligger ca. 1,0 km øst for et overdrev på 4,1 ha, som er nærmeste område med kategori 2 natur, jf. § 7, stk. 1 i Husdyrbrugloven. På baggrund af beregninger i tillægget vurderes totaldepositionen på den del af naturområdet, som ligger nærmest staldanlægget, at være 0,1 kg N/ha/år. Kravet er maksimalt 1 kg N/ha/år.

I tillægget godkendes et ændret dyrehold fra 280 søer, 7.500 smågrise og 4.940 slagtesvin, svarende til 227,5 DE, til 9.800 smågrise (7,3-32 kg) og 9.600 slagtesvin (32-110 kg) svarende til 329,9 DE. I tillæg til miljøgodkendelsen fra 2012 er det vurderet, at BAT kravet er opfyldt.

Der vurderes således ikke at være behov for at ændre vilkår i miljøgodkendelsen. Tillægget fra 2012 skal til orientering revurderes i 2020.

---

<sup>2</sup> Lovbekendtgørelse nr. 1020 af 6. juli 2018 om husdyrbrug og anvendelse af gødning m.v. med senere ændringer

Revurderingen er omfattet af brugerbetaling. Timesatsen er fastsat ved lov til 322,49 kr. i 2018.

Afgørelsen annonceres offentligt på Vejle Kommunes hjemmeside den 4. oktober 2018.

### Klagevejledning

Kommunens afgørelse kan påklages indtil 4 uger efter offentliggørelse af afgørelsen, jf. lov om miljøgodkendelse m.v. af husdyrbrug, kap. 7. Det vil sige, at en eventuel klage skal være modtaget af Vejle Kommune via Miljø- og Fødevareklagenævnets klageportal senest den 1. november 2018 kl. 23.59. Enhver, der har væsentlig individuel interesse i sagen, kan klage over kommunens afgørelse.

Klagen skal indsendes til Miljø- og Fødevareklagenævnet via nævnets klageportal på [www.borger.dk](http://www.borger.dk) eller [www.virk.dk](http://www.virk.dk).

Vejledning om, hvordan man skal logge på og anvende klageportalen findes på [www.borger.dk](http://www.borger.dk) og [www.virk.dk](http://www.virk.dk). Klagen sendes gennem klageportalen til kommunen. En klage anses for indgivet, når den er tilgængelig for kommunen i klageportalen.

Der er fastsat et klagegebyr på 900 kr. for privatpersoner og 1.800 kr. for virksomheder og organisationer. Gebyret skal betales med betalingskort i klageportalen.

Miljø- og Fødevareklagenævnet skal som udgangspunkt afvise en klage, der kommer uden om klageportalen. I særlige tilfælde kan du klage uden om klageportalen. Hvis du ønsker at blive fritaget fra at bruge klageportalen, skal du aflevere klagen og en begrundet anmodning om fritagelse til kommunen. Kommunen videresender herefter anmodningen til Miljø- og Fødevareklagenævnet, som træffer afgørelse om, hvorvidt du kan blive fritaget.

Kommunens afgørelse kan også indbringes for domstolene. Retssagen skal være anlagt inden 6 måneder fra den dag, afgørelsen har været offentligt bekendtgjort.

### Miljøledelse

Nye regler kræver, at alle IE-husdyrbrug skal anvende miljøledelse senest fra 21. februar 2021. Miljøledelsessystemet skal opfylde følgende betingelser:

- Have en formuleret miljøpolitik med afsæt i husdyrbrugets miljøforhold,
- Fastsætte miljømål
- Udarbejde handlingsplan for det eller de fastsatte miljømål
- Minimum 1 gang årligt evaluere miljøarbejdet og om nødvendigt foretage justeringer af mål og handlingsplaner
- Minimum 1 gang årligt gennemgå miljøledelsessystemet

Du kan hente inspiration på Miljøstyrelsens hjemmeside her: <https://mst.dk/erhverv/landbrug/miljoetilsyn/miljoeledelse-for-husdyrbrug/>.

Hvis du har spørgsmål, er du velkommen til at kontakte mig.

Venlig hilsen

Frank Iversen  
biolog

**Vejle Kommunes behandling af dine personoplysninger**

Vejle Kommune er dataansvarlig for behandlingen af de data, som vi har modtaget om dig. Vi følger reglerne i Databeskyttelsesloven og Databeskyttelsesforordningen. Vores kontaktoplysninger fremgår af brevet.

Hvis du har spørgsmål til vores behandling af dine oplysninger, er du altid velkommen til at kontakte vores databeskyttelsesrådgiver **Bech-Bruun Advokatpartnerselskab, CVR nr.38538071, Værkmestergade 2, 8000 Aarhus C**

Du kan kontakte vores databeskyttelsesrådgiver på følgende måder:

**Telefonnummer:** 72273002

**E-mail:** [dpo.vejle@bechbruun.com](mailto:dpo.vejle@bechbruun.com)

**Sikker beskedfunktion** via <https://dpo.bechbruun.com/vejle>

Vi opfordrer til, at du bruger den sikre beskedfunktion, hvis din henvendelse indeholder følsomme eller fortrolige oplysninger.

**Formålet med behandling af dine data**

Formålet med anvendelse af dine personoplysninger og det anvendte lovgrundlag til sagsbehandlingen fremgår af brevet. Hvis vi videregiver dine data til andre databehandlere, fremgår det af brevet.

**Opbevaring af dine personoplysninger**

Vi opbevarer dine data, indtil opbevaringspligten udløber, hvilket afhænger af den lovgivning, der er anvendt i forbindelse med sagsbehandlingen. Vejle Kommune sletter dine oplysninger, når opbevaringspligten udløber, og et eventuelt arkiveringskrav er opfyldt.

**Retten til at trække samtykke tilbage**

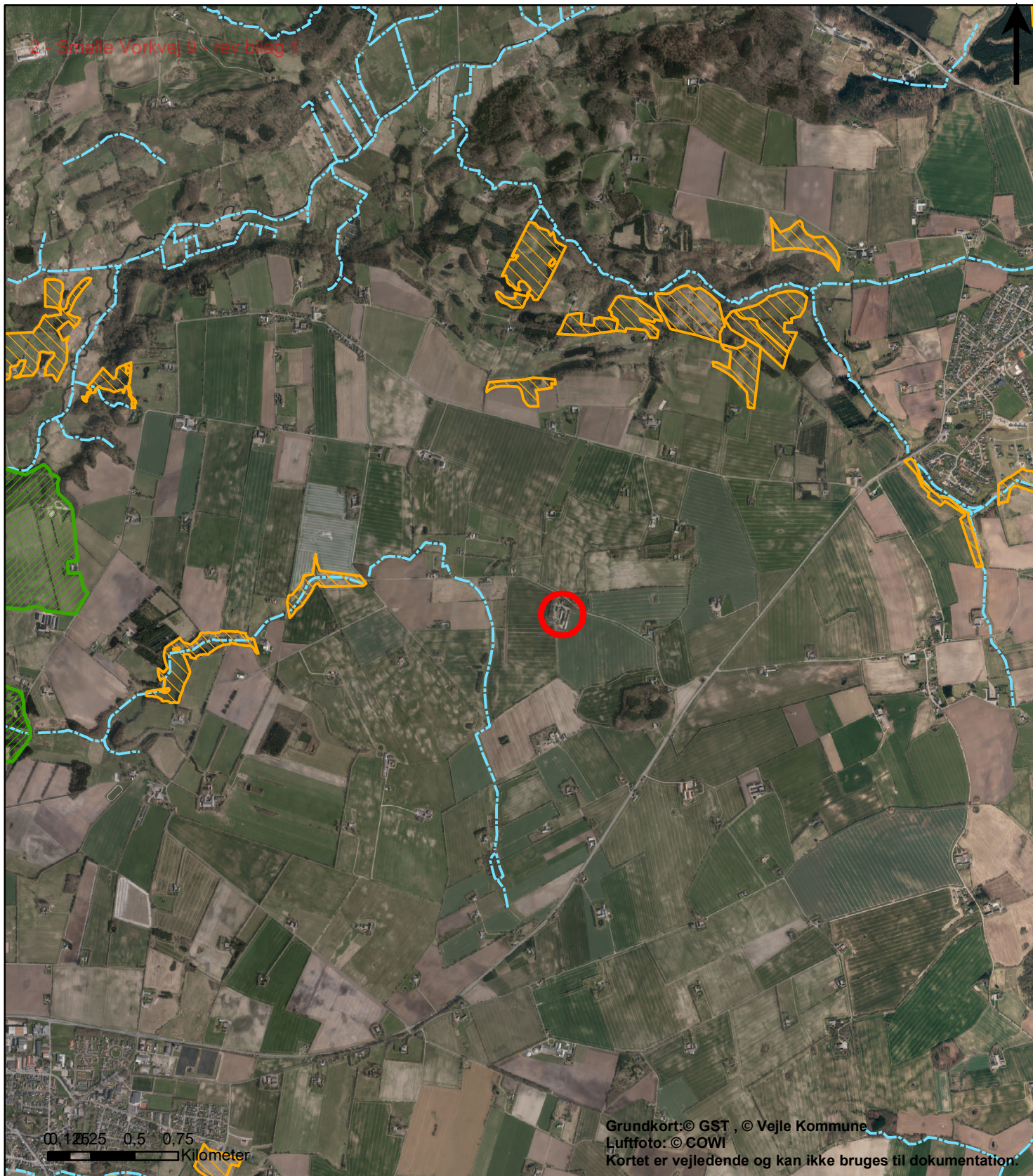
I de tilfælde, hvor du har givet samtykke til behandling af dine personoplysninger, har du til enhver tid ret til at trække dit samtykke tilbage. Dette kan du gøre ved at kontakte os på de kontaktoplysninger, der fremgår af brevet. Hvis du vælger at trække dit samtykke tilbage, påvirker det ikke lovligheden af vores behandling af dine personoplysninger på baggrund af dit tidligere meddelte samtykke og op til tidspunktet for tilbagetrækningen. Hvis du tilbagetrækker dit samtykke, har det derfor først virkning fra dette tidspunkt.

**Dine rettigheder**



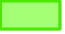




Du har efter Databeskyttelsesforordningen følgende rettigheder: Ret til at se oplysninger, ret til berigtigelse, ret til indsigelse. I særlige tilfælde har du ret til sletning eller begrænsning af behandling af dine data. Du kan læse mere om dine rettigheder i Datatilsynets vejledning om de registreredes rettigheder, som du finder på [www.datatilsynet.dk](http://www.datatilsynet.dk) Hvis du vil gøre brug af dine rettigheder skal du kontakte vores databeskyttelsesrådgiver.

**Klagemuligheder**

Du har ret til at indgive en klage til Datatilsynet, hvis du er utilfreds med den måde, vi behandler dine personoplysninger på. Du finder Datatilsynets kontaktoplysninger på [www.datatilsynet.dk](http://www.datatilsynet.dk)



**Signatur**

-  Hede
-  Overdrev
-  Højmose
-  Lobeliesø
-  EF habitat områder
-  EF Fugle beskyttelsesområde
-  Beskyttede vandløb

**Bilag 1**

**Natura 2000-områder og kategori 2 natur**

Smalle Vorkvej 9, 6040 Egtved