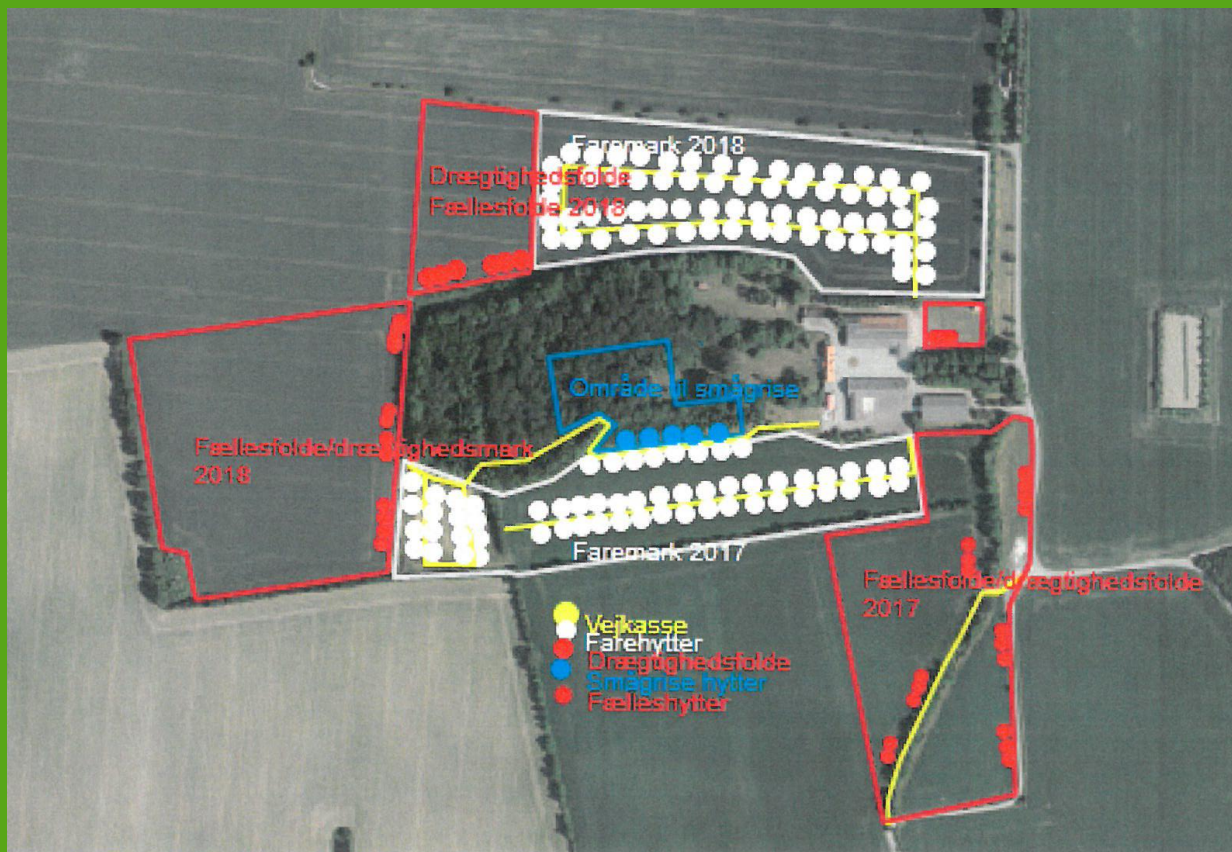


Tilladelse efter Lov om miljøgodkendelse m.v. af husdyrbrug § 10  
Udvidelse af besætningen af frilandssøer  
Glostrup, Præstegårdsvej 11, 4900 Nakskov



Lolland Kommune, Jernbanegade 7, 4930 Maribo  
Sags nr. 357817  
Godkendelsesdato: 25. september 2017

**Titel:**

Tilladelse efter Lov om miljøgodkendelse m.v. af husdyrbrug § 10, udvidelse af besætningen af fri-landssøer, Glostrup, Præstegårdsvej 11, 4900 Nakskov

**Lovgivning:**

- Lov nr. 1572 af 20. december 2006 om miljøgodkendelse mv. af husdyrbrug – lovebekendtgørelse nr. 442 af 13. maj 2016 (gældende for ansøgninger modtaget inden den 1. august 2017).
- Bekendtgørelse nr. 211 af 28. februar 2017 (gældende for ansøgninger modtaget inden den 1. august 2017).
- Bekendtgørelse nr. 865 af 23. juni 2017 om erhvervsmæssigt dyrehold, husdyrgødning m.v.

**Dato for tilladelsen:**

25. september 2017

**Ansøger:**

Lollands Økologi ApS, Toftevej 23, 4900 Nakskov – mail [arne@ahentreprise.dk](mailto:arne@ahentreprise.dk)

**CVR - og P nr.:**

38121057 og 1021853875

**Ejendom:**

Præstegårdsvej 11, 4900 Nakskov – ejendomsnummer 3600017826

**Kontaktperson angående driften:**

Christian Vang Petersen

**Ansøgers konsulent:**

Heidi Ledskov – VKST – mail [hsl@vkst.dk](mailto:hsl@vkst.dk)

**Godkendelses- og tilsynsmyndighed:**

Lolland Kommune, Teknik- og Miljømyndighed, Jernbanegade 7, 4930 Maribo

**Sagsbehandler:**

Natur- og miljøsagsbehandler Catarina Jensen

**Kvalitetssikring:**

Fagkoordinator Dorthe Prip Lahrman

## INDHOLDSFORTEGNELSE

DATABLAD.....	1
INDHOLDSFORTEGNELSE .....	2
<b>1. ANSØGNING, TILLADELSE OG VILKÅR .....</b>	<b>4</b>
<b>1.1 ANSØGNINGEN OM MILJØGODKENDELSE .....</b>	<b>4</b>
<b>1.2 SAMLET VURDERING OG AFGØRELSE.....</b>	<b>4</b>
<b>1.3 IKKE TEKNISK RESUME .....</b>	<b>5</b>
<b>1.4 VILKÅR .....</b>	<b>6</b>
<b>1.5 OFFENTLIGHED.....</b>	<b>8</b>
<b>1.6 MEDDELELSESPLIGT – ANLÆG, AREALER OG EJERFORHOLD .....</b>	<b>10</b>
<b>1.7 GYLDIGHED OG ANDRE GODKENDELSER.....</b>	<b>10</b>
<b>1.8 RETSBESKYTTELSE .....</b>	<b>11</b>
<b>2. HUSDYRBRUGET, BELIGGENHED OG PLANMÆSSIGE FORHOLD.....</b>	<b>12</b>
<b>2.1 BESKRIVELSE AF HUSDYRBRUGET.....</b>	<b>12</b>
<b>2.2 AFSTANDSKRAV, BYGGE- OG BESKYTTELSESLINJER, FREDNINGER M.V. ....</b>	<b>14</b>
<b>2.3 PLACERING I LANDSKABET OG BEPLANTNING.....</b>	<b>15</b>
<b>3. HUSDYRHOLD, STALDANLÆG OG DRIFT .....</b>	<b>16</b>
<b>3.1 HUSDYRHOLD .....</b>	<b>16</b>
<b>3.2 FOLDE OG HUSDYRGØDNING .....</b>	<b>18</b>
<b>3.3 FODER .....</b>	<b>18</b>
<b>3.4 VANDFORSYNING .....</b>	<b>19</b>
<b>3.5 SPILD- OG OVERFLADEVAND.....</b>	<b>19</b>
<b>3.6 AFFALD OG DØDE DYR.....</b>	<b>20</b>
<b>4. FORURENING OG GENER FRA HUSDYRBRUGET .....</b>	<b>21</b>
<b>4.1 AMMONIAK FRA DYREHOLDET .....</b>	<b>21</b>
<b>4.2 LUGT .....</b>	<b>25</b>
<b>4.3 FLUER OG SKADEDYR.....</b>	<b>25</b>
<b>4.4 TRANSPORT.....</b>	<b>26</b>
<b>4.5 STØJ .....</b>	<b>26</b>
<b>4.7 ANDRE GENER FRA EJENDOMMEN.....</b>	<b>27</b>
<b>5. BEDST TILGÆNGELIGE TEKNIK (BAT).....</b>	<b>28</b>
<b>6. EGENKONTROL OG DOKUMENTATION.....</b>	<b>29</b>
<b>7. OPHØR AF SVINEPRODUKTION .....</b>	<b>30</b>
<b>8. BILAG .....</b>	<b>31</b>
Bilag 1 - Ansøgningsskema.....	32

Bilag 2 - Byggeblad "Indretning og drift af udendørs sohold" .....	34
Bilag 2 - Produktblad svinehytter .....	35

## 1. ANSØGNING, TILLADELSE OG VILKÅR

*I dette kapitel beskrives det ansøgte, og her er den samlede vurdering, afgørelse, resume af de vurderede forhold, stillede vilkår og beskrivelse af offentlighed samt juridiske forhold omkring tilladelsen.*

### 1.1 ANSØGNINGEN OM MILJØGODKENDELSE

VKST har på vegne af Lolland Økologi ApS ved Arne Hansen og Christian Vang efter husdyrgodkendelsesloven<sup>1</sup> § 10 på ejendommen Glostrup, Præstegårdsvej 11, 4900 Nakskov – herefter kaldet Glostrup - søgt om tilladelse til udvidelse af eksisterende hold af frilandssøer, samt om etablering af produktion af smågrise og slagtesvin på friland.

Der er ikke søgt om etablering af staldanlæg, anlæg til opbevaring af husdyrgødning eller andet på Glostrup. Ansøgningen indeholder en beskrivelse af arealerne, hvor der skal etableres folde samt opstilles hytter m.v. til dyrene.

- Der er søgt om udvidelse af besætningen fra 55 årssøer med produktion af 12 kg smågrise på friland til en besætning på 200 årssøer med produktion af 12 kg grise på friland og en årlig produktion af 4.500 smågrise (12-30 kg) og 288 slagtesvin (30-118 kg) – alle på friland.
- Der er søgt om etablering af de nødvendige flytbare hytter m.v. til dyrene på foldene.

### 1.2 SAMLET VURDERING OG AFGØRELSE

Lolland Kommune meddeler hermed jf. husdyrgodkendelsesloven<sup>1</sup> § 10 tilladelse til det ansøgte på baggrund af ansøgers oplysninger og på betingelse af, at tilladelsens vilkår overholdes.

Ved gennemførelse af det ansøgte, er det Lolland Kommunes samlede vurdering

- At ansøger har truffet de nødvendige foranstaltninger til at forbygge og begrænse forurening, samt
- At husdyrbruget i øvrigt kan drives på stedet uden at påvirke omgivelserne på en måde, der er uforenelig med hensynet til omgivelserne.

<sup>1</sup> Lov nr. 1572 af 20. december 2006 om miljøgodkendelse mv. af husdyrbrug – lovebekendtgørelse nr. 442 af 13. maj 2016.

## 1.3 IKKE TEKNISK RESUME

### Husdyrproduktion og husdyrgødning

Tilladelsen omfatter alle landbrugsanlæg og – aktiviteter på ejendommen Glostrup, Præstegårdsvej 11, 4900 Nakskov.

Der er ved denne tilladelse givet tilladelse til følgende dyrehold:

Besætning	Før – antal årsvir eller årlig produktion	Før vægt	Tilladelse – antal årsvir eller årlig produktion	Tilladelse vægt
Søer	55 med grise til 12 kg		200 med grise til 12 kg	
Smågise			4.500	12-30 kg
Slagtesvin			288	30-118 kg
Dyreenheder	14,9		74,9	

Tabel 1.3.1 Besætning før og tilladt ved denne tilladelse

Dyrene går hovedsagelig ude.

Med denne tilladelse er der også givet miljøtilladelse til opsætning af de nødvendige hytter til dyrene på foldarealerne. Der skal dog søges byggetilladelse til hytterne. Tilladelse gives til antal og type hytter på et ansøgt areal.

Fra løbe- og drægtighedsstald fremkommer en smule dybstrøelse, som køres ud til direkte nedpløjning på ejendommens dyrkede arealer.

Dyrene flyttes mellem folde, således at der er plantedække på arealerne hovedparten af året. Gødning fra dyrene på arealerne udnyttes dermed til plantevækst.

Driften sker i henhold til Miljøstyrelsens byggeblad ”indretning og drift af udendørs sohold” fra januar 1993 revideret december 2014.

### Beliggenhed

I forhold til dyrenes udearealer eller fold er nærmeste samlede bebyggelse samt område udlagt til blandet bolig og erhverv Købelev, som ligger 660 m vest fra nærmeste fold. Nærmeste nabobeboelse, som ikke ejes af ansøger, ligger 244 m nord for Glostrup.

Beliggenhed af Glostrup og foldene til dyrene er ikke i strid med diverse afstandskrav, beskyttelseslinier eller fredninger.

### Arealer

Siden 1. marts 2017 er markarealer til en given ejendom ikke en del af en miljøgodkendelse efter husdyrgodkendelsesloven. Foldene til dyrene er dog en del af godkendelsen.

Foldene etableres alle nær ejendommen – se kort 2.1.1.

Der opstilles de nødvendige flytbare fare- og fælleshytter samt foder- og vandingsstationer på foldene.

Der etableres en fold til smågrise i skoven vest for ejendommen, men der opsættes ikke hytter eller fodrings- og vandingsstationer i selve skoven.

Folde til dyrene indhegnes med fast hegn og elhegn efter gældende retningslinier.

## **Natur**

Det er Lolland Kommunes vurdering, at ammoniak fra dyreholdet på ejendommen ikke vil påvirke internationale naturbeskyttelsesområder, ammoniakfølsom natur eller særligt beskyttede dyr eller planter.

## **Lugt**

Det er Lolland Kommunes vurdering, at det ansøgte dyrehold og med den tilladelse tilladte dyrehold ikke vil give anledning til lugtgener hos naboerne til ejendommen.

## **Andre miljøpåvirkninger**

Det er ligeledes Lolland Kommunes vurdering, at det tilladte dyrehold ikke vil give anledning til gener i form af støv, lys m.v. hos naboerne til ejendommen.

## **Renere teknologi**

Der foreligger ikke retningslinier for renere teknologi i relation til udendørs hold af økologiske svin.

# **1.4 VILKÅR**

## **2.1 Beskrivelse af husdyrbruget**

1. Der skal altid findes et eksemplar af denne godkendelse på Glostrup, og den driftsansvarlige og ansatte på ejendommen skal være bekendt med godkendelsens vilkår.

## **3.1 Husdyrhold**

2. Der må på ejendommen maksimalt være 200 årssøer med grise op til 12 kg, samt en årlig produktion af 4.500 smågrise i vægtintervallet 12-30 kg og 288 slagtesvin i vægtintervallet 30-118 kg.
3. Der må på foldene opsættes op til 110 flytbare hytter til dyrene og med en højde på op til 2 m, samt 5 foderhytter med en højde på op til 3,5 m.

4. Hytterne skal være af ikke reflekterende materiale.
5. Som supplement til de flytbare hytter må der på foldene etableres hytter af halm.
6. Der må på foldene etableres de nødvendige sølehuller.

### **3.2 Fold og husdyrgødning**

7. Folde skal være placeret indenfor området, der fremgår af kort 2.1.1.
8. Folde med dyr skal være plantedækket i hovedparten af året.
9. Hytterne til dyrene må maksimalt stå samme sted i ét år.
10. Fra folde med dyr må der ikke kunne ske afstrømning af overfladevand til søer og vandløb.
11. Drift af foldene og dyretæthed skal ellers ske efter principperne i byggeblad "indretning og drift af udendørs sohold" – se bilag 2.

### **4.3 Fluer og skadedyr**

12. Der skal på ejendommen løbende ske en effektiv bekæmpelse af fluer i henhold til retningslinjer fra Aarhus Universitet, Institut for Agroøkologi eller andre retningslinier for økologisk hold af svin.
13. Der skal til stadighed være en sikringsaftale med et autoriseret firma om forebyggelse af rottehold på ejendommen.
14. Opstår der problemer med andre skadedyr på ejendommen, skal bekæmpelse af disse ske efter retningslinjerne fra Aarhus Universitet, Institut for Agroøkologi eller andre retningslinier for økologisk hold af svin.

### **4.2 Lugt**

15. Folde – herunder hytter og foderpladser - skal holdes, så der ikke opstår unødige lugtgener herfra.

### **4.5 Støj**

16. Driften af ejendommen må hos naboer ikke give anledning til støj, der overstiger de på enhver tid vejledende grænseværdier i Miljøstyrelsens vejledning om ekstern støj fra landbrug.
17. Såfremt Lolland Kommune ved en orienterende støjmåling vurderer, at Miljøstyrelsens vejledende støjgrænser er overskredet, skal der gennemføres en støjkortlægning af et autoriseret firma efter Miljøstyrelsens retningslinjer. Støjkortlægningen skal bekostes af ejendommens



ejer eller driftsherre og skal - undtagen opfølgende målinger - maksimalt ske 1 gang årligt.

18. Er den vejledende støjgrænse overskredet, skal der ske afhjælpende foranstaltninger, og en ny støjkortlægning skal dokumentere, at støjgrænsen efterfølgende er overholdt.

#### **6. Egenkontrol og dokumentation**

19. Der skal foreligge effektivitets- eller produktionskontrol til kontrol af vilkår om størrelse af besætningen samt til kontrol af vilkår om den maksimale produktion af smågrise og slagtesvin.

20. Der skal foreligge dokumentation i form af kvitteringer for bortskaffelse af affald og døde dyr.

21. Der skal foreligge optegnelser af anvendelse af foldene og placering af hytterne til kontrol af vilkår om varigheden af hytternes placering samme sted.

#### **7. Ophør af svineproduktion på friland**

22. Ved ophør af hold af udendørs svin, skal hegn, hytter samt fodrings- og vandingsstationer fjernes.

23. Ved ophør af hold af udendørs svin, skal arealer med rester af husdyrgødning tilsås, således at gødningen omsættes.

## **1.5 OFFENTLIGHED**

### **Høring**

Udkast til denne miljøtilladelse blev den 28. august 2017 sendt i høring hos ansøger og dennes konsulent i 4 uger (mindst 3 uger + forsendelsestid for ikke digital post).

Orientering om udkast til tilladelsen, samt oplysning om, hvordan udkast til tilladelse kunne rekvireres, blev efter godkendelseslovens § 56, stk. 1 samme dag sendt til ejer og lejer af ejendomme, der ligger mindre end 300 m fra svine foldene på ejendommen Glostrup (300 m konsekvenszone) - se kort 1.5.1 nedenfor. Det er Lolland Kommunes vurdering, at der ikke er ejer/lejer af ejendomme længere væk end 300 m fra foldene, der vil blive påvirket med en væsentlig gene fra dyreholdet i form af f.eks. lugt, trafikbelastning eller støj.

Høringen blev afsluttet den 25. september 2017.

Det drejer sig om følgende ejendommene Plantagevej 3 (ubeboet og ejes af ansøger), Plantagevej 7, Købelevvej 15 og Præstegårdsvej 8.

Der kom i den forbindelse ingen bemærkninger.

## Klagevejledning

Denne afgørelse kan påklages til Miljø- og Fødevareklagenævnet ifølge Husdyrgodkendelseslovens § 76, stk. 1. Klageberettigede er en række organisationer fastlagt i loven (se nedenfor), samt alle med en væsentlig individuel interesse i afgørelsen.

Klagen skal indsendes via Klageportalen, som findes på [www.borger.dk](http://www.borger.dk) eller på [www.virk.dk](http://www.virk.dk). Fristen er 4 uger efter offentliggørelsen af afgørelsen. Klagen skal være modtaget senest 25. oktober 2017.

Når klagen er indgivet via Klageportalen, vurderer Lolland Kommune, om klagen giver anledning til at ændre afgørelsen. Hvis Lolland Kommune fastholder afgørelsen, sender vi relevante oplysninger i sagen videre til Miljø- og Fødevareklagenævnet.

Det er en forudsætning for at få behandlet klagen, at der indbetales et gebyr på 900 kr. for privatpersoner og 1.800 kr. for virksomheder og organisationers til Miljø- og Fødevareklagenævnet via Klageportalen. Hvis klageren får helt eller delvist medhold, refunderer Miljø- og Fødevareklagenævnet gebyret.

Hvis du mener, du er berettiget til at blive fritaget for at bruge Klageportalen, skal du kontakte Lolland Kommune. Om du fritages, er Miljø- og Fødevareklagenævnet afgørelse.

Lolland Kommune giver besked til den, som har fået denne afgørelse, om at den er blevet påklaget.

Ifølge Husdyrgodkendelsesloven § 81, stk. 1 har en klage over denne afgørelse ikke opsættende virkning, medmindre klagenævnet bestemmer andet.

Ønskes afgørelsen afgjort ved domstolene, skal retssagen jf. Husdyrgodkendelsesloven § 90 være anlagt inden 6 måneder efter, at afgørelsen er meddelt.

Godkendelsen er fremsendt til følgende:

- Lollands Økologi ApS - [arne@ahentreprise.dk](mailto:arne@ahentreprise.dk)
- VKST / Heidi Ledskov (ansøgers konsulent) - [hsl@vkst.dk](mailto:hsl@vkst.dk)
- Styrelsen for patientsikkerhed - [sjl@sst.dk](mailto:sjl@sst.dk)
- Danmarks Naturfredningsforening (DN) - [dnlolland-sager@dn.dk](mailto:dnlolland-sager@dn.dk)
- Det Økologiske Råd - [husdyr@ecocouncil.dk](mailto:husdyr@ecocouncil.dk)
- Dansk Ornitologisk Forening (DOF) - [natur@dof.dk](mailto:natur@dof.dk), [lolland@dof.dk](mailto:lolland@dof.dk)
- Danmarks Sportsfisker Forbund - [post@sportsfiskerforbundet.dk](mailto:post@sportsfiskerforbundet.dk)
- Danmarks Fiskeriforening - [mail@dkfisk.dk](mailto:mail@dkfisk.dk)
- Ferskvandsfiskeriforeningen - [nb@ferskvandsfiskeriforeningen.dk](mailto:nb@ferskvandsfiskeriforeningen.dk)
- Friluftsrådet - [fr@friluftsradet.dk](mailto:fr@friluftsradet.dk)
- Friluftsrådet Storstrømmen - [storstroem@friluftsradet.dk](mailto:storstroem@friluftsradet.dk)
- Dansk Botanisk Forening - [perh@snm.ku.dk](mailto:perh@snm.ku.dk)

Orientering om tilladelsen er sendt til ejer/lejer af ejendomme indenfor de 300 m konsekvensområde – se under ”høring om udkast til miljøgodkendelse”.



*Kort 1.5.1  
300 m konsekvens-  
zone angående hø-  
ring af udkast til  
tilladelse*

## 1.6 MEDDELELSESPLOIGT – ANLÆG, AREALER OG EJERFORHOLD

Alle ændringer og udvidelse af driften og produktionen på Glostrup, der ligger ud over det, der er givet mulighed for med denne tilladelse, skal forelægges Lolland Kommune til vurdering af, om ændringen eller udvidelsen kræver godkendelse eller er anmeldelsespligtig.

Den driftsansvarlige skal desuden underrette Lolland Kommune, såfremt der sker ejerskifte eller udskiftning af den driftsansvarlige, eller hvis svineproduktionen hel eller delvis ophører i en periode.

## 1.7 GYLDIGHED OG ANDRE GODKENDELSER

Denne godkendelse er sagsbehandlet og meddelt efter den lovbekendtgørelse om godkendelse af husdyrbrug, som var gældende på ansøgningstidspunktet (Lovbekendtgørelse nr. 442 af 13. maj 2016).

Angående udnyttelsesfrist og kontinuitetsbrud er det lovbekendtgørelse om godkendelse af husdyrbrug, som var gældende på afgørelsestidspunktet (Lovbekendtgørelse nr. 256 af 21. marts 2017).

Det betyder, at denne tilladelse skal være fuldt udnyttet senest 6 år efter den er meddelt – ellers bortfalder den del af tilladelsen, som ikke er udnyttet.

Bedriften skal til enhver tid leve op til gældende regler i lovgivningen, selvom disse regler kan være skærpede i forhold til denne tilladelse.

Miljøstyrelsens fortolkning af reglerne for udendørs sohold fremgår af byggeblad 95.03-02 "Indretning og drift af udendørs sohold" – januar 1993/revideret 2014. Byggebladet fremgår af bilag 2 i denne tilladelse.

Lolland Kommune gør desuden opmærksom på, at det er ansøgers eget ansvar at indhente evt. andre relevante tilladelser og dispensationer efter anden lovgivning. Herunder byggetilladelse til svinehytterne.

Det er desuden ansøgers eget ansvar at kontakte Købelev Vandværk angående muligheden for øget levering af vand til Glostrup – mere om det under afsnittet om vandforbrug.

## 1.8 RETSBESKYTTELSE

Med denne godkendelse følger 8 års retsbeskyttelse. Retsbeskyttelsen udløber derfor i 2025 på samme dato, som denne godkendelse er givet.

Lolland Kommune kan dog i særlige tilfælde jf. Husdyrgodkendelsesloven § 40, stk. 2 meddele forbud eller påbud før de 8 år er forløbet.

Lolland Kommune den 26. september 2017



Catarina Jensen  
*Natur- og miljøsagsbehandler*

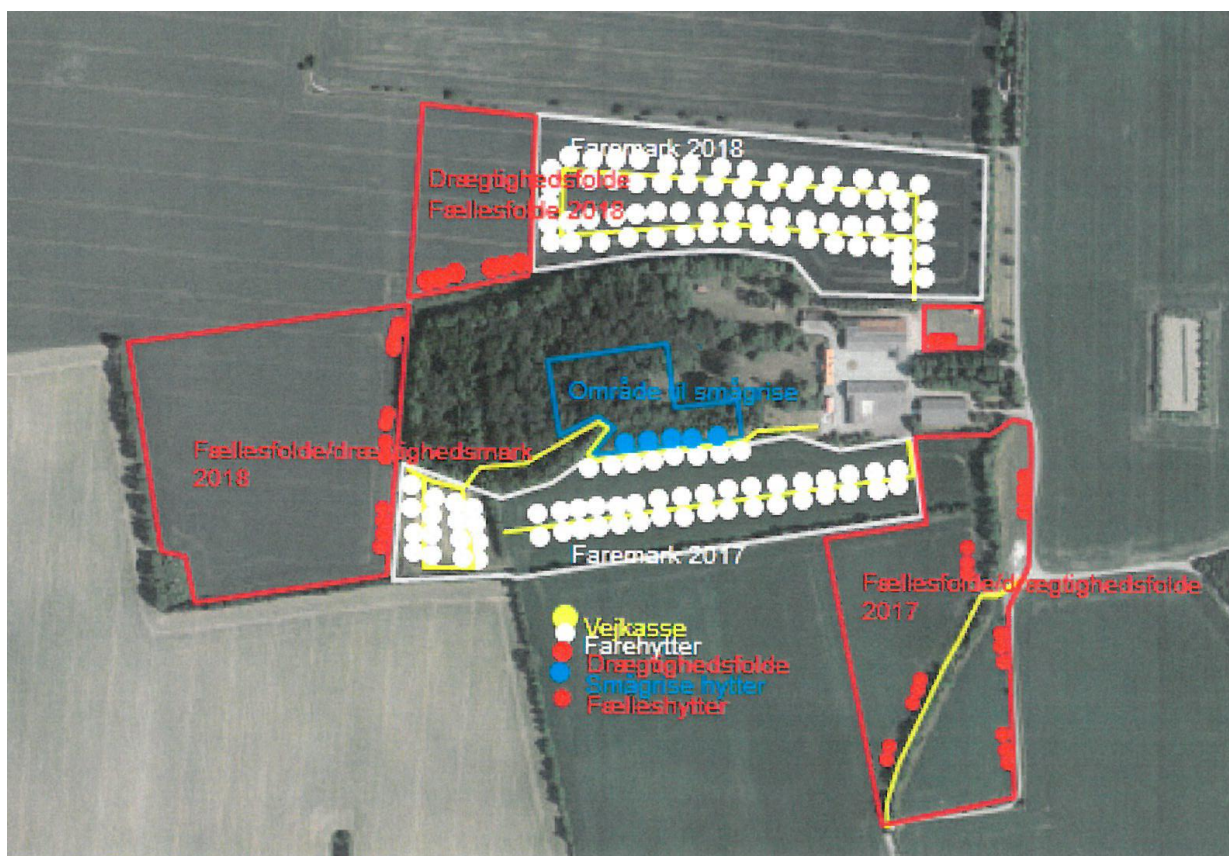
## 2. HUSDYRBRUGET, BELIGGENHED OG PLANMÆSSIGE FORHOLD

I dette kapitel beskrives projektet set i forhold til afstandskrav til naboer, vandforsyning, offentlig vej mv., samt husdyrbrugets beliggenhed i forhold til forskellige bygge- og beskyttelseslinjer, fredninger mv. Desuden beskrives husdyrbrugets placering i landskabet med hensyn til landskabelige værdier, beplantning m.v.

### 2.1 BESKRIVELSE AF HUSDYRBRUGET

I februar 2017 blev det anmeldt, at der på friland ved Glostrup ville blive indsat en besætning på 55 årssøer med produktion af 12 kg smågrise til videre salg. Det blev anmeldt, at søerne og smågrisene skulle være ud på folde nær ejendommen. På foldene skulle der opsættes de nødvendige hytter m.v. til dyrene. Eneste undtagelse var en eksisterende staldbygning, som skulle bruges til løbning af søerne. Der var ikke besætning på ejendommen, inden det anmeldte dyrehold blev indsat.

Det er den produktion, som der nu er søgt tilladelse til at udvide til 200 søer med produktion af 12 kg grise og en årlig produktion af 4.500 smågrise (12-30 kg) og 288 slagtesvin (30-118 kg). Alle dyr vil gå ude – undtagen løbesøerne, som er på stald ved løbning. Der ønskes mulighed for at drægtige søer kan gå inde i eksisterende stald på ejendommen med adgang til fold, hvis der er behov for det.



Kort 2.1.1 Kort fremsendt af ansøger

Foldene etableres på landbrugsarealer nær ejendommen. Øst for ejendommen er der en skov, hvor en del er fredsskov. Jf. skovloven<sup>2</sup> kan op til 10 % af fredsskoven benyttes til græsningsareal til f.eks. svin. Desuden er der en del af skoven, som ikke er fredsskov. Den del, der ikke er fredsskov og 10 % af arealet af fredsskoven etableres som en sammenhængende fold til smågrisene. Miljøstyrelsen er myndighed angående skovloven.

Der opsættes de nødvendige hytter samt fodring- og vandingsanlæg på foldarealerne. Der opsættes ikke hytter eller fodrings- eller vandingsanlæg på skovarealet.



*Kort 2.1.2 Fredsskov på Glostrup*

Produktionen er økologisk og derfor omfattet af reglerne for økologisk svinehold – herunder krav til foldarealernes størrelse, indhegning og indretning samt beplantning.

Det vurderes, at der ikke er godkendelsespligtige biaktiviteter på ejendommen.

### **Lolland Kommunes bemærkninger og vurdering**

Lolland Kommune har ingen særlige bemærkninger.

#### **Vilkår**

- Der skal altid findes et eksemplar af denne godkendelse på Glostrup, og den driftsansvarlige og ansatte på ejendommen skal være bekendt med godkendelsens vilkår.

<sup>2</sup> Lovbekendtgørelse nr. 122 af 26. januar 2017 om skove

## 2.2 AFSTANDSKRAV, BYGGE- OG BESKYTTELSESLINJER, FREDNINGER M.V.

I ansøgningen har ansøger oplyst at afstandskravene i Husdyrgodkendelseslove § 8 og § 20 er overholdt.

Nærmeste områder, der i lokalplan er udlagt til blandet bolig og erhverv er Købelev, som ligger 660 m fra den nærmeste fold til svin. Købelev er samtidig den nærmeste samlede bebyggelse.

Nærmeste nabobeboelse er Plantagevej 3, de ejes af ansøger, og som p.t. står ubeboet og forventes nedrevet. Ejendommen ligger ca. 57 m fra nærmeste fold.

Ellers er nærmeste nabobeboelse Plantagevej 7, der ligger ca. 244 m fra nærmeste fold.

### **Lolland Kommunes bemærkninger og vurdering**

Det er Lolland Kommunes vurdering, at det ansøgte ikke er i strid med bygge- og beskyttelseslinier eller fredninger. Dele af ejendommen ligger indenfor skovbyggelinie, men da der er tale om landbrugsdrift er det uden betydning.

Det er Lolland Kommunes vurdering, at det ansøgte overholder de generelle afstandskrav i husdyrgodkendelsesloven og husdyrgødningsbekendtgørelsen.

Jf. husdyrgødningsbekendtgørelsen<sup>3</sup> § 7, stk. 1 skal folde til mere end 15 svin på over 35 kg ligge mindst 100 m fra nabobeboelse medmindre der er mindst 50 m til naboskel. Nærmeste beboelse er Plantagevej 3, som ligger ca. 57 m fra nærmeste fold. Ejendommen ejes dog af ansøger og ligger på samme matrikel som Glostrup – der er derfor ikke noget skel. Ejendommen har desuden været ubeboet siden marts 2017 og forventes nedrevet. Det er Lolland Kommunes vurdering, at kriteriet for 100 m mellem ejendommen og nærmeste fold derfor ikke skal efterkommes i forhold til Plantagevej 3.

Næstnærmeste ejendomme ligger ca. 244 m fra nærmeste fold.

Foldene ligger i umiddelbar nærhed af - og i skoven vest for ejendommen. Skoven vurderes at være ammoniakfølsom skov omfattet af kategori 3 natur jf. bilag 3 i Husdyrgodkendelsesbekendtgørelsen<sup>4</sup>. Mere om det i afsnit 4.1.

### **Vilkår**

*Det er Lolland Kommunes vurdering, at der ikke skal stilles vilkår i relation til afstandskrav, bygge- og beskyttelseslinier, fredninger m.v.*

---

<sup>3</sup> Bekendtgørelse nr. 865 af 23. juni 2017 om erhvervsmæssigt dyrehold, husdyrgødning m.v.

<sup>4</sup> Bekendtgørelse nr. 211 af 28. februar 2017 om tilladelse og godkendelse m.v. af husdyrbrug (gældende for ansøgninger inden den 1. august 2017)

## 2.3 PLACERING I LANDSKABET OG BEPLANTNING

### Lolland Kommunes bemærkninger og vurdering

Glostrup med folde er placeret udenfor følgende udpegninger i Lolland Kommunes kommuneplan:

- Geologisk interesse områder
- Jordbrugsområde medsærlige natur- og landskabsinteresser
- Skovrejsning ønsket/uønsket
- Større uforstyrrede landskaber
- Særlige lokale naturområder

Ejendommen og foldene er placeret i følgende område jf. kommuneplanen:

- Økologisk forbindelse – se kort 2.4.1



*Kort 2.4.1  
Økologiske forbindelse  
og Glostrup*

Foldene ligger alle nær selve ejendommen og nær skoven. Svinehytterne er maksimalt 2 m høje, og der er langs en del af foldene i forvejen en del levende hegn. Det er derfor Lolland Kommunes vurdering, at der ikke er behov for yderlig beplantning.

### Vilkår

*Det er Lolland Kommunes vurdering, at der ikke skal stilles vilkår i forhold til placering i landskabet og beplantning.*



## 3. HUSDYRHOLD, STALDANLÆG OG DRIFT

*I dette kapitel beskrives besætningen, stalde og folde, fodring, vandforsyning samt håndtering af spildevand, regnvand, affald, olieoplag samt driftsforstyrrelser og uheld.*

### 3.1 HUSDYRHOLD

#### Ansøgers oplysninger

##### Produktionen:

Der er i dag tilladt et dyrehold på ejendommen bestående af 55 årssøer med smågrise til 12 kg. Der ønskes en udvidelse til 200 årssøer med pattegrise til 12 kg, 4.500 smågrise (12-30 kg) og 288 slagtesvin (30-118 kg), svarende til i alt 74,9 DE<sup>5</sup>.

##### Placering af dyrene:

Grisene vil primært være udegående på de omkringliggende arealer i henhold til økologireglerne. Dog vil løbesøerne være på stald i op til 5 dage. Dybstrøelsen fra løbestald og hytter udbringes på græsfoldene, efterhånden som dyrene flyttes rundt. Drægtighedsstalden vil evt. blive benyttet som løsdriftstald med adgang til græsfold (mark 2-0).

##### Driftsplan 2017-2018:

I 2017 ønskes produktionen øget til 80 søer med smågrise, og i 2018 er det planen at øge til fuld produktion med 200 søer med smågrise og slagtesvin. På vedlagte kort er det forsøgt illustreret, hvordan produktionen, køreveje mv. ønskes placeret.

##### Hytter:

Der vil blive indkøbt brugte hytter (se vedlagte med detaljer for mål), som er udført i galvaniseret jern, og som allerede har en mat grå overflade, så de ikke fremstår markante i landskabet. Farehytterne vil være A- hytter (Salling-hytten), i alt 80 stk. og derudover vil der blive indkøbt 30 stk. rundbuehytter (i stil med Spøttruphytten) til brug som drægtighedshytter (fælleshytter). Derudover vil der blive etableret nogle hytter af bigballer.

Ud over ovennævnte hytter etableres der 5 foderhytter med en højde på op til 3,5 m. Foderhytterne vil være i galvaniseret stålprofil og brun finér, dvs. neutrale farver. Fordelen ved hytterne er, at områderne omkring foderstationerne lettere vil kunne holdes tørre, med øget dyrevelfærd og mindre nedslivning af næringsstoffer til følge.

##### Inddragelse af en del af fredsskoven til foldareal:

I henhold til Skovloven og tilhørende vejledning, kan der etableres skovgræsning i op til 10 % af skovens areal. Desuden kan 10 % af skoven være naturareal. En mindre del af skoven (den sydøstlige del) er desuden ikke registreret som fredsskov. Som følge heraf vil der blive hegnet i den sydligste del af skoven, og her vil blive adgang for et mindre antal smågrise. Der vil ikke blive opsat hytter eller foder-/vandstationer i skoven.

Ansøger oplyser desuden, at der etableres de nødvendige sølehuller. Hullerne bliver op til 0,5 m dybe og mindre end 100 m<sup>2</sup>. På farefoldene placeres hytterne væk fra hytterne nær inspektionsvejen, for at smågrise ikke skal drukne i hullerne. Hullerne etableres desuden væk fra fodrings- og vandingsstationerne for at mindske risikoen for forurening.

<sup>5</sup> Beregnet på ansøgningstidspunktet

## Lolland Kommunes bemærkninger og vurdering

Med en udnyttelsesfrist på 6 år er det Lolland Kommunes vurdering, at der med denne tilladelse, gives tilladelse til den samlede mængde dyr – fase 2. Der stilles derfor vilkår om det maksimale antal årssøer og den maksimale årlige produktion af smågrise og slagtesvin ansøgt som fase 2.

Lolland Kommune har ingen bemærkninger til den ansøgte fordeling af fold og brug af stalde til løbesøer og evt. brug af stald til de drægtige søer. Placering af hytter, foder- og vandingsstationer reguleres af de generelle regler, hvilket betyder, at de skal placeres mindst 50 m fra nabobeboelse. Alle folde medtaget i ansøgningen ligger mere end 50 m fra nabobeboelse.

Med denne tilladelse gives der også i henhold til miljøreglerne tilladelse til opsætning af de i alt 110 flytbare hytter til søerne – farehytter og fælleshytter, samt de 5 foderhytter. Der stilles derfor vilkår om det maksimale antal hytter, samt at de skal være konstrueret af ikke reflekterende materiale. Der stilles desuden vilkår om muligheden for at etablere supplerende hytter af bigballer.

Der skal desuden søges - og gives byggetilladelse til hytterne

Det er Lolland Kommunes vurdering, at hullerne ikke er omfattet af bestemmelserne i Planloven<sup>6</sup> om landzonetilladelse eller bestemmelserne i Naturbeskyttelsesloven<sup>7</sup> om beskyttede vandhuller.

Anvendelse af skoven reguleres af Skovloven, hvor Miljøstyrelsen er myndighed.

Der stilles derfor ikke vilkår om brugen af skoven.

### Vilkår

- Der må på ejendommen maksimalt være 200 årssøer med grise op til 12 kg, samt en årlig produktion af 4.500 smågrise i vægtintervallet 12-30 kg og 288 slagtesvin i vægtintervallet 30-118 kg.
- Der må på foldene opsættes op til 110 flytbare hytter til dyrene og med en højde på op til 2 m, samt 5 foderhytter med en højde på op til 3,5 m.
- Hytterne skal være af ikke reflekterende materiale.
- Som supplement til de flytbare hytter må der på foldene etableres hytter af halm.
- Der må på foldene etableres de nødvendige sølehuller.

<sup>6</sup> Lovbekendtgørelse nr. 1529 af 23. november 2015 om planlægning

<sup>7</sup> Lovbekendtgørelse nr. 934 af 27. juni 2017 om naturbeskyttelse

## 3.2 FOLDE OG HUSDYRGØDNING

Dyrene er hovedsagelig udegående. Der skiftes folde én gang årligt, så der maksimalt går dyr på et givet areal i ét år. Herefter dyrkes arealet med afgrøde til optagelse af de afsatte næringsstoffer. Jf. reglerne om økologi skal foldarealerne være plantedækket i hovedparten af året.

Fra løbestalden, hytterne og drægtighedsstalden, som benyttes undtagelsesvis, vil de fremkomme en smule dybstrøelse. Dybstrøelsens vil blive udbragt på foldarealerne i dyrkning.

Der er på ejendommen ingen anlæg til opbevaring af husdyrgødning.

### Lolland Kommunes bemærkninger og vurdering

Lolland Kommune finder det væsentligt, at foldarealerne er tilnærmelsesvis plantedækket i hovedparten af året, således at husdyrgødningen optages af planter. Der stilles derfor vilkår om, at arealer, der anvendes til folde til dyrene, er plantedækket i hovedparten af året.

Lolland Kommune finder det desuden væsentligt, at hytterne maksimalt står samme sted i 1 år. Hytterne vil normalt blive flyttet én gang årligt ved foldskifte, men Lolland Kommune vil alligevel stille vilkår om forholdet.

Desuden finder Lolland Kommune, at det er væsentligt, at der fra foldene med dyr ikke kan ske afstrømning af overfladevand til søer og vandløb.

Maksimalt antal dyr pr. arealenhed reguleres af generel lovgivning og beskrives nærmere i landbrugsbyggeblad om "indretning og drift af udendørs sohold" – se bilag 2.

### Vilkår

- Folde skal være placeret indenfor området, der fremgår af kort 2.1.1.
- Folde med dyr skal være plantedækket i hovedparten af året.
- Hytterne til dyrene må maksimalt stå samme sted i ét år.
- Fra fold med dyr må der ikke kunne ske afstrømning af overfladevand til søer og vandløb.
- Drift af foldene og dyretæthed skal ellers ske efter principperne i byggeblad "indretning og drift af udendørs sohold" – se bilag 2.

## 3.3 FODER

Der er i ansøgning om tilladelse ingen oplysninger om foder til dyrene.

## Lolland Kommunes bemærkninger og vurdering

Foderreduktion eller tilsætning af fytase eller andre hjælpestoffer er ikke en mulighed ved økologisk produktion af svin. Derfor stilles der ingen vilkår angående fodring.

### Vilkår

*Det er Lolland Kommunes vurdering, at der ikke skal stilles vilkår i relation til foder.*

## 3.4 VANDFORSYNING

### Ansøgers oplysninger

Ansøger oplyser, at vandforbruget på ejendommen forventes at være normalt oplyst af SEGES. Det er et vandforbrug på 5,23 m<sup>3</sup> pr. årssø, 0,15 m<sup>3</sup> pr. produceret smågris og 0,56 m<sup>3</sup> pr. produceret slagtesvin.

Det bliver et samlet forbrug på 1.882 m<sup>3</sup>. Heri er indregnet vaskevand.

Dertil kommer vand til sølehullerne.

### Lolland Kommunes bemærkninger og vurdering

Der er stor usikkerhed på tallene, da overnævnte tal indeholder vand til overbrusning af dyrene i staldene samt vand til vask af staldene. I den ansøgte produktion er pattegrisene desuden hos søerne i længere tid, og vægtgrænserne på smågrise og slagtesvin følger ikke normalt.

De økologiske svin indtager en del græs og anden plantevækst med højt vandindhold, men samtidig skal der bruges en del vand på søehuller – især i den varme periode med stor fordampning..

Et forventet vandforbrug på ca. 2.000 m<sup>3</sup> er et realistisk bud på vandforbrug til den samlede besætning af svin på ejendommen. Der ud over kommer ejendommens forbrug af vand til anden drift. Det forventes at blive mindre som følge af omlægning til økologisk drift, da der ikke skal anvendes vand til opblanding af pesticider.

Vandet leveres fra Købelev Vandværk. Det er ansøgers eget ansvar at kontakte Købelev Vandværk angående det forventede større vandforbrug på ejendommen.

### Vilkår

*Det er Lolland Kommunes vurdering, at der ikke skal stilles vilkår til vandforsyning.*

## 3.5 SPILD- OG OVERFLADEVAND

### Lolland Kommunes bemærkninger og vurdering

Der opstår ikke egentlig spildevand i driften af ejendommen. Sølehullerne forventes opfyldt svarende til fordampningen fra hullerne.

Der sker ikke ændringer i den nuværende afledning af overfladevand fra ejendommens tagflader og pladser.

Det er dog vigtigt at sikre, at der ikke sker afstrømning af overfladevand fra svine foldene og hytterne til søer og vandløb. Det er der stillet vilkår om i afsnit om folde og husdyrgødning – afsnit 3.2.

#### **Vilkår**

*Det er Lolland Kommunes vurdering, at der ikke skal stilles vilkår til spildevand og overfladevand.*

### **3.6 AFFALD OG DØDE DYR**

#### **Lolland Kommunes bemærkninger og vurdering**

Det er Lolland Kommunes vurdering, at kommunens affaldsregulativer samt gældende lovgivning er tilstrækkelige til at vurdere dette forhold.

#### **Vilkår**

*Det er Lolland Kommunes vurdering, at der ikke skal stilles vilkår til affald og døde dyr.*

## 4. FORURENING OG GENER FRA HUSDYRBRUGET

*I dette kapitel beskrives ammoniakfordampningens betydning for naturområder, samt mulige gener som følge af lugt, fluer og andre skadedyr, transport, støj og andre gener.*

### 4.1 AMMONIAK FRA DYREHOLDET

Det er i det elektroniske ansøgningssystem ikke muligt at beregne ammoniak fra dyreholdet (ammoniak emission) eller beregne ammoniak, som afsættes på lokaliteter nær ejendommen (ammoniak deposition), da dyreholdet er udegående.

For tilnærmelsesvis at vurdere forholdet, har ansøger fremsendt en fiktiv ansøgning, hvor hele dyreholdet er placeret i en fiktiv stald midt på folden vest for skoven.



*Kort 4.1.1 Fiktiv stald placeret midt på den vestligste fold*

#### **Lolland Kommunes bemærkning og vurdering**

Den optimale placering af den fiktive stald ville være midt i det samlede foldareal. Det giver dog ikke mening, når foldene er placeret rundt om skoven, og kun en mindre del af skoven er en del af foldarealet. Formålet med beregning af ammoniak er bl.a. med henblik på vurdering af ammoniakbelastningen af skoven ved det tilladte dyrehold. Se kort 2.1.1 for placering af foldene.

Der skal ved det ansøgte dyrehold ske en vurdering af ammoniakbelastning af internationale naturbeskyttelsesområder (Natura 2000 områder), kategori 1,2 og 3 natur i henhold til definitionen i husdyr-

godkendelsesbekendtgørelsen bilag 3 samt ammoniakbelastningen af levesteder af særligt beskyttede arter (bilag IV arter jf. habitatbekendtgørelsen<sup>8</sup>).

Jf. beregning i husdyrgodkendelse i ansøgningen med den fiktive stald er der ingen ammoniak deposition fra dyreholdet i en afstand ad 500 m fra den fiktive stald. Det er Lolland Kommunes vurdering, at den beregning tilnærmelsesvis kan bruges til at konkludere, at der ikke er væsentlig ammoniak deposition 500 m fra en given foldkant.

### **Internationale naturbeskyttelsesområder og kategori 1 – og 2 natur.**

Der er ingen internationale naturbeskyttelsesområder (Natura 2000 områder) eller kategori 1 – eller 2 natur mindre end 500 m fra foldene angivet i ansøgningen.

### **Kategori 3 natur**

Skoven veste for ejendommen har ligget på stedet i mange år og vurderes derfor at være ammoniakfølsom og derfor omfattet af husdyrgodkendelsens bilag 3 som kategori 3 natur. Der er ikke anden kategori 3 natur indenfor 500 m fra foldene.

Som bekræftet ovenfor er det ikke muligt at lave en beregning af mængden af ammoniak fra dyreholdet, som afsættes i – eller på skoven.

Det er Lolland Kommunes vurdering, at beregning tilnærmelsesvis kan ske ved placering af stalden midt på foldarealet vest for skoven. Ved den beregning belastes skoven i skovbrynet nærmest stalden med 1,1 kg N/ha/år. Allerede 6 m inde i skoven er belastningen faldet til under 1,0 kg N/ha/år.



*Foto 4.1.2  
Skoven vest for  
Glostrup*

<sup>8</sup> Bekendtgørelse nr. 926 af 27. juni 2016 om udpegning og beskyttelse af internationale naturbeskyttelsesområder samt beskyttelse af visse arter

Lolland Kommune besigtigede skoven den 17. august 2017. Træerne i skoven er hovedsagelig Bøg og Ahorn med partier med Ask i udkanten af skoven. Skoven er forholdsvis lys med en del opvækst af Ahorn. Der sås også Naver i skoven. Skovbunden virkede meget tør – også på lavere liggende partier. Der var mindre partier med Stor nælde, men ellers var det fattigt med bundvegetation. Der blev fundet Bingelurt og Skovgaltetand, Engelsød samt Enblomsteret flitteraks.



*Foto 4.1.3  
Skoven vest for  
Glostrup*

Ved tilsyn på stedet i april var skovbunden dækket med Hvid anemone.

Jf. Husdyrgodkendelsesbekendtgørelsen er belastning af kategori 3 natur med op til 1 kg N/ha/år uden betydning. Lolland Kommune kan efter en konkret vurdering af botanikken i skoven tillade en større belastning.

Det er Lolland Kommunes vurdering, at det med tilladte dyrehold ikke vil ske en væsentlig belastning af skoven med ammoniak, da skoven ikke vurderes særlig ammoniak følsom, og belastningen af skoven 6 m fra skovbrynet og ind i skoven er mindre end 1 kg N/ha/år.

### **Særlig beskyttede arter**

Mht. særlig beskyttede arter (bilag IV arter), er det Lolland Kommunes vurdering, at der skal ske en vurdering af ammoniakbelastningen af vandhuller, hvor der evt. kan findes særlig beskyttede padder. Det er Lolland Kommunes vurdering, at det tilladte dyrehold ikke kan have betydning for andre arter.

Der skal derfor ske en vurdering af vandhuller, som ligger mindre end 500 m fra foldene, og som potentielt kan være levested for padder i det hele taget – og dermed evt. de særligt beskyttede padder.





Kort 4.1.4 500 m bufferzone og vandhuller indenfor zonen

Vandhullerne/søerne er alene vurderet ud fra luftfoto 2017 (april 2017).

Nr.	Bemærkninger
1	Søen er overgroet og brunvandet. Det vurderes ikke, at være levested for padder.
2	Søen er delvist overgroet og udtørret. Det vurderes ikke, at søen er levested for padder
3	Søen er lille og skyggefuld. Søen er sandsynligvis ikke levested for padder.
4	Søen er lysåben, og kan være et levested for padder.
5	Søen er lysåben og ligger i tilknytning til et lille skovområde. Søen er højst sandsynligt hjemsted for padder.
6	Søen er en gammel mergelgrav beliggende midt på en mark. Området er lydåbent, og kan være levested for padder.
7	Søen er en gammel mergelgrav beliggende midt på en mark. Området er lydåbent, og kan være levested for padder.

Tabel 4.1.5 Vurdering af søer/vandhuller indenfor 500 m fra svinefoldene.

Det vurderes samlet, at 5 af de 7 vandhuller potentielt kan være levested for padder og dermed også for beskyttede padder, som i Lolland Kommune oftest kan være Stor vandsalamander, Springfrø, Spidssnudet frø, Løvfrø og Grønbroget tudse. De tre førstnævnte arter er stedvist almindelige i denne del af kommunen, mens Løvfrø og Springfrø er sjældne.

Her gælder det også generelt, at belastning på op til 1 kg N/ha/år jf. Husdyrgodkendelsesbekendtgørelsen vurderes, at være uden betydning.

Vandhul 4 ligger tættest på svinefoldene. Vandhullet ligger i skoven. Det vurderes derfor, at vandhullet maksimalt tilføres 1 kg N/ha/år fra det tilladte dyrehold.

Det er derfor også her Lolland Kommunes vurdering, at ingen vandhuller belastes med mere end 1 kg N/ha/år, og derfor ikke påvirkes på en måde, der er en belastning for evt. padder, der har levested i vandhullerne.

#### **Vilkår**

*Det er Lolland Kommunes vurdering, at der ikke skal stilles vilkår til ammoniak fra dyreholdet.*

## **4.2 LUGT**

### **Lolland Kommunes bemærkninger og vurdering**

Der er i forbindelse med den ansøgte produktion ikke udført en egentlig lugtberegning, hvilket der på nuværende tidspunkt heller ikke er mulighed for i forhold til udegående dyr.

I en fiktiv ansøgning med alle dyrene placeret i en fiktiv stald ca. midt i fold vest for skoven med folde, fremkommer der resultatet, at lugtgenekriteriet til nærmeste nabo, samlet bebyggelse og byzone/boligområde er overholdt med stor margin.

Med ejendommens placering i forhold til naboerne, er det Lolland Kommunes vurdering, at holdet af svin på ejendommen under normale forhold – herunder plantedække på foldene - ikke vil give anledning til lugt gener for naboerne til ejendommen.

Det er den almindelige erfaring, at lugt kan fremkomme fra hytterne og ved foderpladserne på foldene. Lolland Kommune vil derfor stille vilkår om, at foldene og disse steder skal renholdes, så der ikke opstår unødige lugtgener herfra.

#### **Vilkår**

- Folde – herunder hytter og foderpladser - skal holdes, så der ikke opstår unødige lugtgener herfra.

## **4.3 FLUER OG SKADEDYR**

### **Lolland Kommunes bemærkninger og vurdering**

Det er Lolland Kommunes vurdering, at holdet af dyrene kan give anledning til fluegener og risiko for tilhold af rotter. Disse skal bekæmpes efter gældende retningslinier.

#### **Vilkår**

- Der skal på ejendommen løbende ske en effektiv bekæmpelse af fluer i henhold til retningslinjer fra Aarhus Universitet, Institut for Agroøkologi eller andre retningslinier for økologisk

hold af svin.

- Der skal til stadighed være en sikringsaftale med et autoriseret firma om forebyggelse af rotetilhold på ejendommen.
- Opstår der problemer med andre skadedyr på ejendommen, skal bekæmpelse af disse ske efter retningslinjerne fra Aarhus Universitet, Institut for Agroøkologi eller andre retningslinier for økologisk hold af svin.

## 4.4 TRANSPORT

### Lolland Kommunes bemærkninger og vurdering

Det er Lolland Kommunes vurdering, at den ansøgte drift ikke vil give anledning til særlige gener fra transport til - og fra ejendommen i forhold til naboer.

### Vilkår

*Det er Lolland Kommunes vurdering, at der ikke skal stilles vilkår til transport.*

## 4.5 STØJ

### Lolland Kommunes bemærkninger og vurdering

Det er Lolland Kommunes vurdering, at den ansøgte drift ikke vil give anledning til støjgener i forhold til naboer.

Sker det alligevel, er det Lolland Kommunes vurdering, at der skal ske en kortstøjlægning efter Miljøstyrelsens vejledning.

### Vilkår

- Driften af ejendommen må hos naboer ikke give anledning til støj, der overstiger de på enhver tid vejledende grænseværdier i Miljøstyrelsens vejledning om ekstern støj fra landbrug.
- Såfremt Lolland Kommune ved en orienterende støjmåling vurderer, at Miljøstyrelsens vejledende støjgrænser er overskredet, skal der gennemføres en støjkortlægning af et autoriseret firma efter Miljøstyrelsens retningslinjer. Støjkortlægningen skal bekostes af ejendommens ejer eller driftsherre og skal - undtagen opfølgende målinger - maksimalt ske 1 gang årligt.
- Er den vejledende støjgrænse overskredet, skal der ske afhjælpende foranstaltninger, og en ny støjkortlægning skal dokumentere, at støjgrænsen efterfølgende er overholdt.

## 4.7 ANDRE GENER FRA EJENDOMMEN

### **Lolland Kommunes bemærkninger og vurdering**

Det er Lolland Kommunes vurdering, at der ikke vil være gener i form af lys og/eller støv i forhold til naboerne fra den ansøgte svineproduktion på Glostrup.

### **Vilkår**

*Det er Lolland Kommunes vurdering, at der ikke skal stilles vilkår til andre gener fra ejendommen.*

## 5. BEDST TILGÆNGELIGE TEKNIK (BAT)

*I dette afsnit er redegjort for ansøgers anvendelse og fravalg af bedste tilgængelige teknologi (BAT) i den ansøgte produktion.*

### **Lolland Kommunes bemærkninger og vurdering**

Miljøstyrelsen har ikke udarbejdet BAT teknologiblade for udegående dyr eller for økologisk hold af svin m.v.

Derfor betragtes det som BAT, når gældende lovgivning overholdes.

Der stilles derfor ikke vilkår i forhold til BAT.

### **Vilkår**

*Det er Lolland Kommunes vurdering, at der ikke skal stilles vilkår i relation til BAT.*

## 6. EGENKONTROL OG DOKUMENTATION

*I dette kapitel er krav om egenkontrol fra de foregående kapitler samlet.*

### **Lolland Kommunes bemærkninger og vurdering**

Det er Lolland Kommunes vurdering, at der skal foreligge dokumentation i form af effektivitets- eller produktionskontrol til kontrol af besætningens størrelse samt produktion af smågrise og slagtesvin.

Desuden skal der foreligge dokumentation for bortskaffelse af affald og døde dyr.

Lolland Kommune finder desuden, at der skal føres optegnelser over anvendelsen af foldene – hvilke anvendes og hvilke dyrkes - og placering af hytterne.

### **Vilkår**

- Der skal foreligge effektivitets- eller produktionskontrol til kontrol af vilkår om størrelse af besætningen samt til kontrol af vilkår om den maksimale produktion af smågrise og slagtesvin.
- Der skal foreligge dokumentation i form af kvitteringer for bortskaffelse af affald og døde dyr.
- Der skal foreligge optegnelser af anvendelse af foldene og placering af hytterne til kontrol af vilkår om varigheden af hytternes placering samme sted.

## 7. OPHØR AF SVINEPRODUKTION

*Her beskrives, hvordan ansøger vil sikre, at der ved ophør af driften af husdyrbruget foretager de nødvendige foranstaltninger for at undgå forureningsfare, og for at stedet bringes i en tilfredsstillende stand.*

### **Lolland Kommunes bemærkninger og vurdering**

Det er Lolland Kommunes vurdering, at der skal stilles vilkår om, at hegn, hytter samt fodrings- og vandingsstationer fjernes ved ophør af hold af udegående svin.

Desuden skal arealer med husdyrgødning tilsås, så næringsstofferne fra gødningen omsættes.

### **Vilkår**

- Ved ophør af hold af udendørs svin skal hegn, hytter samt fodrings- og vandingsstationer fjernes.
- Ved ophold af hold af udendørs svin skal arealer med rester af husdyrgødning tilsås, således at gødningen omsættes.

## 8. BILAG

Bilag 1: Ansøgningskema

Bilag 2: Byggeblad "Indretning og drift af udendørs sohold"

Bilag 3: Produktblad svinehytterne





**Skema til ansøgning om tilladelse efter husdyrgodkendelseslovens § 10**

<b>Ansøger m.v.</b>					
	Navn	Adresse og evt. e-post	Telefonnr.		
Ansøger	<b>Lollands Økologi ApS v/Arne Hansen og Christian Vang</b>	<b>Toftevej 23, 4900 Nakskov arne@ahentreprise.dk</b>	<b>61 74 36 75</b>		
Ejer/ejere	-II-	-II-	-II-		
	Adresse	CVR-nr.	CHR-nr.		
Husdyrbrugets ejendom/ejendomme	<b>Præstegårdsvej 11, 4900 Nakskov</b>	<b>38121057</b>	<b>30501</b>		
<b>Husdyrproduktion</b>					
	Dyreart	Antal dyr	Dyreenheder (DE)		
Nuværende produktion	-	-	-		
Fremtidig produktion	<b>Søer m. pattegrise til 12 kg</b>	<b>200</b>	<b>50,3</b>		
	<b>Smågrise (12-30 kg)</b>	<b>4.500</b>	<b>15,7</b>		
	<b>Slagtesvin (30-118 kg)</b>	<b>288</b>	<b>8,9</b>		
		<b>I alt:</b>	<b>74,9</b>		
<b>Arealer</b>					
			Hektar		
Bedriftens samlede areal			<b>Ikke relevant</b>		
Bedriftsarealer til udbringning af husdyrgødning			<b>-II-</b>		
Til forpagtede arealer til udbringning af husdyrgødning			<b>-II-</b>		
<b>Husdyrgødning tilført og fraført bedriften</b>					
	Modtager	CVR-nr.	CHR-nr.	Skriftlig aftale	Fraført, DE
Husdyrgødning fraført bedriften	-				
	Afgiver	CVR-nr.	CHR-nr.	Skriftlig aftale	Tilført, DE
Husdyrgødning og anden organisk gødning tilført bedriften	-				
<b>Kortmateriale</b>					
					Vedlagt
Nuværende bygninger og planlagt byggeri samt eksisterende og fremtidig beplantning					<b>X</b>
Bedriftens samlede arealer samt bedriftens udbringningsarealer, inkl. aftalearealer					<b>Ikke relevant</b>

**Besvar spørgsmål om miljø, natur og landskab på skemaets side 2**

<b>Miljø, natur, landskab og naboforhold</b>		Ja	Nej
1	Overholder stalde, gødningsopbevaringsanlæg o. lign afstandskravene angivet i § 8 i lov om miljøgodkendelse m.v. af husdyrbrug, til vandforsyningsanlæg, vandløb og søer, veje, levnedsmiddelvirksomhed, beboelse og naboskel?		X*
2	Er anlæggene placeret i større afstand end angivet i § 20 i lov om miljøgodkendelse m.v. af husdyrbrug, i forhold til gener for omgivelserne?	X	
3	Ligger anlæggene mere end 300 m fra de beskyttede naturtyper, som er omfattet af kategori 1, 2 eller 3, som angivet i bilag 3, punkt A?		X*
4	Ligger udbringningsarealerne uden for arealer med et direkte fald på 12 <sup>o</sup> eller mere ned til søer og vandløb ud over de 20 meter som fremgår af bekendtgørelse om husdyrbrug og dyrehold for mere end 3 dyreenheder, husdyrgødning, ensilage m.v. § 30, stk. 3?	-	
5	Ligger anlæggene uden for registrerede og udpegede lavbundsarealer?	X	
6	Ligger udbringningsarealerne uden for nitratklasserne 2 og 3, som angivet i bilag 3, punkt D, nr. 1?	-	
7	Ligger udbringningsarealerne uden for fosforklasserne 2 og 3, som angivet i bilag 3, punkt C?	-	
8	Ligger udbringningsarealerne uden for nitratfølsomme indvindingsområder og områder der ved zonerings er konstateret at være nitratfølsomme, og som på et senere tidspunkt vil blive fastlagt som nitratfølsomt indvindingsområde og blive omfattet af en indsatsplan, som angivet i bilag 3, punkt D?	-	
9	Ligger husdyrbruget uden for fredede områder, Natura 2000-områder eller beskyttede naturarealer?	X	
10	Ligger nye anlæg og udvidelser af eksisterende anlæg uden for områder med landskabelig værdi eller værdifulde kulturmiljøer?	?*	
Ad. 1) Der er søgt om dispensation fra afstandskravet til bolig (afstandskrav er 15 m, og der er reelt 13 m) Ad. 3) Der er en § 3-sø ca. 90 m nordvest for løbestalden. Ad. 10) Ikke oplyst på kort.arealinfo.			
<b>Ud over de 10 nævnte punkter skal kommunalbestyrelsen foretage en konkret vurdering i forhold til §§ 27 og 32 i lov om miljøgodkendelse m.v. af husdyrbrug.</b>			



## Love og vedtægter

Love og vedtægter vedr. miljø

Vejledning vedrørende indretning og drift af udendørs sohold

Arkiv nr. 95.03-02

Udgivet Januar 1993

Revideret Dec. 2014

Side 1 af 6



## Indretning og drift af udendørs sohold

### Formål

Formålet med byggebladet er at sikre, at udendørs sohold kan praktiseres med en acceptabel miljøpåvirkning.

Udendørs sohold adskiller sig fra traditionelt indendørs sohold ved, at dyrene fodres på marken, og gødning og urin afsættes på arealet over hele året. Dermed fraviges de generelle krav om opsamling af gødning og urin i Bekendtgørelse om erhvervsmæssigt dyrehold, husdyrgødning, ensilage mv. Dette byggeblad beskriver reglerne for dyretæthed, placering af hytter, sølehuller og foderpladser samt sædskifte og dyrkningspraksis i markdriften. Byggebladet beskriver også en række anbefalinger til brug for opfyldelse af krav i Byggebladet.

<b>Godkendelse</b>	<p>Byggebladet er godkendt af Miljøstyrelsen, jævnfør Bekendtgørelse om erhvervsmæssigt dyrehold, husdyrgødning, ensilage m.v., nr. 853 af 30. juni 2014, § 39.</p> <p>Giver et udendørs sohold anledning til ikke uvæsentlige gener og forurening, kan kommunalbestyrelsen meddele påbud om afhjælpende foranstaltninger inden en bestemt frist, jævnfør § 42 i Bekendtgørelse af lov om miljøgodkendelse m.v. af husdyrbrug, nr. 1486 af 4. december 2009 eller bekendtgørelse af lov om miljøbeskyttelse, nr. 879 af 26. juni 2010.</p>
<b>Lokalisering og landzonetilladelser</b>	<p>Ved placering af hytter, foderpladser og foderautomater i et udendørs sohold, skal afstandskrav, jævnfør Bekendtgørelse om erhvervsmæssigt dyrehold, husdyrgødning, ensilage mv., § 4, 6 og 7, overholdes.</p> <p>Såfremt en del af foldene ligger inden for afstandskravene, skal der søges om dispensation hos kommunalbestyrelsen.</p> <p>Eventuelle lugt- og støjgener i forbindelse med udendørs sohold er primært knyttet til foderpladser og foderautomater. Derfor anbefales det, at foderpladser og foderautomater arrangeres således, at de er placeret med størst mulig afstand til nabobeboelser, byzoner mv.</p> <p>Foldene skal dog under alle omstændigheder overholde de særlige krav, som er fastsat i § 7 stk. 3 vedrørende folde til svin, hvor der er mere end 15 DE på husdyrbruget, og som har folde til svin fra 35 kilo, og hvor der i folden er plads til mere end 15 svin. Disse skal placeres mere end 50 meter fra skellet til en ejendom, hvor der er nabobeboelse. Hvis nabobeboelsen ligger mere end 50 meter fra skel, skal der mindst være en afstand på 100 meter mellem nabobeboelsen og folden.</p> <p>For husdyrbrug på 15 dyreenheder eller derunder gælder planlovens landzonebestemmelser vedr. bl.a. beliggenhed og udformning af ny bebyggelse. Opføres bygninger uden tilknytning til ejendommens hidtidige bebyggelsesareal kræves en landzonetilladelse.</p> <p>Planlovens regler for landzonetilladelse for husdyrbrug, der overstiger 15 dyreenheder, er skrevet ind i husdyrgodkendelseslovens regler for tilladelse og godkendelse af husdyrbrug.</p>
<b>Husdyrtilladelse/-godkendelse eller anmeldelse</b>	<p>Etablering, udvidelse eller ændring af udendørs sohold kræver tilladelse eller godkendelse i medfør af lov om miljøgodkendelse m.v. af husdyrbrug, hvis husdyrbrugets samlede husdyrhold således vil overstige 15 dyreenheder. I tilladelsen eller godkendelsen kan myndigheden stille krav om, at hytterne opstilles inden for givne arealer på ejendommen, hvor de skæmmer landskabet mindst muligt. Ændring af ikke autoriseret økologisk produktion af søer, smågrise eller slagtesvin til økologisk produktion af søer, smågrise eller slagtesvin inklusiv de nødvendige ændringer af staldanlæg kan dog finde sted efter anmeldelse til kommunalbestyrelsen i medfør af bekendtgørelse om tilladelse og godkendelse m.v. af husdyrbrug, såfremt kravene heri kan overholdes.</p>
<b>Harmoniareal</b>	<p>Arealet til udendørs sohold skal være en del af ejendommens harmoniareal, og såvel arealer anvendt til udendørs sohold som dyreenhederne medregnes ved opgørelsen af antallet af dyreenheder pr. ha for bedriften som helhed.</p> <p>Betingelsen for at indregne arealer, som anvendes til udendørs sohold er, at græsset på de pågældende arealer indgår i fastsættelsen af dyrenes foderbehov.</p> <p>Harmonikravet jævnfør Husdyrgødningsbekendtgørelsens § 31 opgøres på driftsniveau og adskiller sig hermed fra kravet om dyretæthed i foldene, jævnfør nedenstående.</p>

**Afstrømning** Arealer til udendørs sohold skal være af en sådan beskaffenhed, at der ikke er fare for, at den afsatte gødning og urin strømmer til søer eller vandløb ved tøbrud eller regnsky (frossen jord).

**Dyretæthed** Udgangspunktet for fastsættelse af arealstørrelsen er et harmonikrav på 1,4 dyreenhed (DE) pr. ha pr. planperiode (1/8 - 31/7). På arealer, der anvendes til udendørs sohold, skal dyretætheden vurderes som et gennemsnit af to planperioder. Driften skal tilrettelægges, så der på samme areal er sohold i perioder på højst 12 måneder afbrudt af perioder på mindst 12 måneder med dyrkning af afgrøder med et væsentligt kvælstofbehov. Den maksimale dyretæthed vurderet på baggrund af to planperioder fremgår af tabel 1.

Undtagelsesvis kan et areal benyttes til sohold maksimalt to år i træk. Ved denne driftsform gælder arealkravet på maksimalt 1,4 DE pr. ha. Det forudsættes herved, at der høstes græs til hø eller ensilage, som fjernes fra arealet.

**Forudsætninger for beregning af areal** Grundlag for arealberegningen er de omregningsfaktorer til dyreenheder, der gælder fra august 2014:

1 DE = 4,4 årssøer med grise til fravæning ved 4 uger / 7,2 kg  
1 DE = 208 smågrise opdrættet fra 7,2 kg til 32 kg  
1 DE = 39 slagtesvin opdrættet fra 32 kg til 107 kg

Korrektion ved afvigende vægtintervaller:

- indtil 40 kg: 1 dyreenhed = 5.167 kg tilvækst
- 40 til 87 kg: 1 dyreenhed = 3.088 kg tilvækst
- Fra vægt over 87 kg: 1 dyreenhed = 2.254 kg tilvækst

**Areal til søer på friland** Ved fravænningsalder senere end 4 uger øges antal dyreenheder pr. årssø (DE/årssø) med den "mængde" dyreenheder, som pattegrisenes tilvækst udgør.

Ved senere fravæning øges søernes opholdstid og foderforbrug i farefoldene, mens antallet af grise pr. årssø reduceres.

Det medfører tilsammen, at senere fravæning ændrer fordelingen mellem areal til farefold og areal til øvrige folde

Der regnes med, at de drægtige søer indsættes i farefolde 1 uge før forventet faring, og at hvert kuld er på 11,5 pattegrise ved fravæning.

Forudsætninger og beregnede nøgletal er vist i følgende tabel:

**Maksimal dyretæthed ved 2,8 DE/ha med sohold maks.et ud af to, eller flere år**

Tabel 1

Fravæning		Kuld/ Årsso stk.	DE/årssø inkl. patte- grise	Max.*Års- søer/ha stk.	Andel af sofoder i farefold, pct.	Min. areal m <sup>2</sup> /årssø	Heraf til fare- folde
Uger	Vægt						
4	7,2	2,3	0,2273	12,32	34	812	276
5	9	2,2	0,2361	11,86	39	843	329
6	12	2,1	0,2497	11,21	44	892	392
7	15	2,0	0,2620	10,69	48	936	449
8	18	1,9	0,2729	10,26	51	975	497

\*Niveau i max. 12 mdr. hvorefter der skal være mindst 12 mdr. med dyrkning af afgrøder med et væsentligt kvælstofbehov

## Areal til smågrise og slagtesvin

Til beregning af arealbehovet anvendes følgende faktorer ved 1,4 DE pr ha:

Vægtgruppe	Tilvækst, kg/DE	Arealbehov, m <sup>2</sup> /kg tilvækst
Indtil 40 kg	5.167	1,38 *
40 – 87 kg	3.088	2,31
Over 87 kg	2.254	3,17

\*10.000 m<sup>2</sup> pr ha / 1,4 DE pr ha / 5167 kg tilvækst pr DE = 1,38m<sup>2</sup> pr kg tilvækst

## Dobbelt belægning med smågrise og slagtesvin

Dyretætheden kan fordobles i perioden fra 1. maj til 15. september, hvis arealet indrettes til holddrift, så der kun opdrættes ét hold smågrise (ca. 56 dage til opdræt fra 7,3 til 32 kg) eller slagtesvin (ca. 100 dage til opdræt fra 32 til 107 kg). Umiddelbart herefter skal arealet tilsås med en kvælstofforbrugende afgrøde. Der kan tidligst udsættes husdyr på arealet, når arealet har været uden svin i en hel vækstsæson (mindst 12 mdr.).

## Eksempel, sobesætning

En besætning på 100 årssøer, fravæning ved 5 uger. Søerne holdes i farefold i 6 uger pr. faring

<b>Samlet arealkrav:</b>	<b>100 årssøer/11,86 årssøer/ha</b>	<b>= 8,43 ha</b>
Heraf farefolde:	39 pct. af 8,43 ha	= 3,29 ha
Heraf drægtighedsfolde:	8,43 ha – 3,29 ha	=5,14 ha *)
<b>Farefolde</b>		
Antal kuld pr. år:	100 årssøer x 2,2 kuld/årsso	= 220 kuld
Antal kuld pr. uge:	220 kuld x 6 uger/kuld) / 52,14 uger =	= 25,3 kuld
Areal pr. farefold	3,29 ha / 25,3 kuld	= 1.300 m <sup>2</sup>
<b>Drægtighedsfolde</b>		
Antal drægtige søer	100 årssøer - 25,3 diegivende	= 74,7 søer
Areal pr drægtighedsfold	5,14 ha / 74,7 søer	= 688 m <sup>2</sup>

\*) Hvis søerne holdes på stald for løbning, kan arealet til drægtighedsfolde reduceres med 1/16 for hver uge, opholdet i drægtighedsfoldene afkortes

## Eksempel, indendørs løbning

Søerne holdes på stald i 4 uger i forbindelse med løbning.

<b>Areal til drægtighedsfolde</b>		<b>= 5,14 ha</b>
Reduktion for periode i stald	(1/16 x 4 uger) x 5,14 ha	= 1,29 ha
Reduceret areal	5,25 ha - 1,31 ha	= 3,85 ha

## Eksempel, smågrise og slagtesvin

<b>1 stk. smågris, 7,2-32 kg</b>	<b>24,8 kg tilvækst x 1,38 m<sup>2</sup>/kg tilvækst</b>	<b>= 34,2 m<sup>2</sup></b>
	Dobbelt belægning 1/5 – 15/9	= 17,1 m <sup>2</sup>
<b>1 stk. slagtesvin, 32-107 kg</b>	8,0 kg tilvækst x 1,38 m <sup>2</sup> /kg tilvækst	= 11,0 m <sup>2</sup>
	47,0 kg tilvækst x 2,31 m <sup>2</sup> /kg tilvækst	= 108,6 m <sup>2</sup>
	20,0 kg tilvækst x 3,17 m <sup>2</sup> /kg tilvækst	= 63,44 m <sup>2</sup>
	75,0 kg tilvækst i alt	= 183,0 m <sup>2</sup>
	Dobbelt belægning 1/5 – 15/9	= 91,5 m <sup>2</sup>

## Beregning af foldarealer

Beregning af foldarealer kan foretages med et excel regneark, som kan findes på hjemmesiden: [www.vfl.dk](http://www.vfl.dk). Gå til LandbrugsInfo → økologi → Svin →

Svinehåndbog, under Arealkrav og miljø: Beregning af areal og foldstørrelser til svin på friland.

**Flytning af hytter og foderpladser** For at sikre et ensartet græsdække og en jævn fordeling af husdyrgødningen skal foderpladser/foderautomater samt hytter flyttes mindst én gang hver anden måned. Der skal foreligge en skitse (årsplan) for flytningen af foder-pladser og hytter, som kan forevises i forbindelse med landbrugstilsyn. I farefolde skal både hytter og foderpladser/foderautomater flyttes efter hver fravæning.

I perioder med store nedbørsmængder, kan det være nødvendigt at flytte foderpladser/foderautomater og hytter oftere. Flytningen skal foretages systematisk således, at gødningen fordeles jævnt på hele arealet.

**Fodring** For at begrænse udledningen af næringsstoffer mest muligt anbefales det, at foderblandingerne energi- og næringsindhold tilpasses søernes behov. Normalt vil det være passende at anvende én foderblanding til de diegivende søer og én blanding til de drægtige søer. Forsøg har vist, at drægtige søer kan optage betydelige mængder græs (op til en FE pr. dag). Derfor anbefales det, at fodertildelingen reduceres i perioder med meget græs i foldene. I perioder, hvor græsset ikke gror på grund af klimatiske forhold, anbefales det at fodre de drægtige søer med supplerende grovfoder for at skåne græsdækket.

**Vanding** Søerne forsynes med drikkevand, enten automatisk via rørsystemer og drikkebrug med lukkeventil eller via tankvogn, som køres ud i foldene med traktor.

**Sølehuller** Søerne skal have adgang til sølehuller, hvor de kan regulere deres kropstemperatur og beskytte sig mod solskoldning. Hvis søerne har adgang til et areal, hvor der både er skygge og effektiv luftudskiftning i døgnets varmeste timer og, hvor der er plads til, at alle søer kan ligge ned samtidig, kan sølehullet erstattes af adgang til andre temperaturregulerende foranstaltninger i form af overbrusningsanlæg eller lignende. Jævnfør bekendtgørelse af lov om udendørs hold af svin, nr. 874 af 29. juni 2013 med senere ændringer, § 10.

**Krav til græsbevoksning** Arealer til udendørs sohold skal være dækket af en effektiv græsbevoksning. Undtaget herfra er mindre arealer omkring sølehuller.

**Etablering af græsbevoksning** En effektiv græsbevoksning sikres ved, at græsset er veletableret, når grisene lukkes ind på det. Når græsset etableres ved udlæg i korn om foråret, lukkes grisene først ind på udlægsgræsset det følgende forår. Udlægget skal bestå af slidstærke kulturgræsser som miniturf, engsvingel (kan med fordel afpudses) og/eller rødsvingel. Det kan eventuel suppleres med almindelig rajgræs, der er højtydende, men ikke slidstærk og/eller med hvidkløver. Hvidkløvers udløbere kan lukke huller i græstæppet. Alternativt kan frøgræsmarker efter frøhøst, græs efter brak eller andre græsmarker anvendes.

Videncentret for Landbrug, Planteproduktion anbefaler følgende frøblandinger til udlæg:

Til farefolde: 30 pct. diploid, sildig rajgræs, 60 pct. rødsvingel, 10 pct. hvidkløver, mindrebladet.

Til løbe-/drægtigfolde: 50 pct. diploid, sildig rajgræs, 15 pct. tetraploid, sildig rajgræs, 25 pct. rødsvingel, 10 pct. hvidkløver, mindrebladet.

Blandingsforholdet er angivet i kg frø, der indgår i blandingen.

**Vedligeholdelse af græsdækket** For at forhindre at græsdækket oprodes og ødelægges, skal der enten anvendes næseringe til søerne, foretages hyppige flytninger af folden eller anvendes et



betydeligt større areal til soholdet end det beregnede minimumsareal i tabel 1. Såfremt kommunen ved tilsyn konstaterer, at hyppige flytninger af folden eller større arealer ikke har været tilstrækkeligt til at sikre en effektiv græsbevoksning, kan kommunen indskærpe, at næseringe skal anvendes.

**Efterfølgende afgrøde**

Græsarealer med udendørs sohold skal pløjes eller omlægges om foråret. Der skal etableres en kvælstofforbrugende afgrøde, og det følgende efterår skal jorden være bevokset med en afgrøde med stor kvælstofoptagelse (vårbyg eller havre med græsudlæg, græs, korsblomstrede afgrøder, roer). Arealet må ikke gødskes med husdyrgødning eller anden organisk gødning i året efter, arealet har været anvendt til sohold eller smågrise/slagtesvin, ligesom arealet ikke må benyttes til afgræsning i den følgende planperiode.

**Eftervirkning**

Hvis der holdes svin på friland på et areal hvert andet år, sås normalt vårbyg eller havre med udlæg af det græs, hvor grisene skal gå det følgende år. Kvælstoftilførslen til afgrøden afpasses efter den kvælstofmængde grisene har afsat i husdyrgødning i løbet af vinteren. Under normale forhold kan der forventes en eftervirkning af den afsatte gødning, svarende til 80 kg kvælstof pr. ha.

**Normer for kvælstoftilførsel**

Normerne for kvælstoftilførsel er reguleret i NaturErhvervstyrelsens til enhver tid gældende bekendtgørelse om anvendelse af gødning.

**Hegning**

For hegning gælder Fødevarerministeriets til enhver tid gældende bekendtgørelse om hold af svin på friland.

**Revision**

Byggebladet kan tilbagekaldes på et vilkårligt tidspunkt. Tilbagekaldelse sker ved at Byggebladet annulleres, og dette meddeles kommuner og landbrugets konsulenttjeneste.

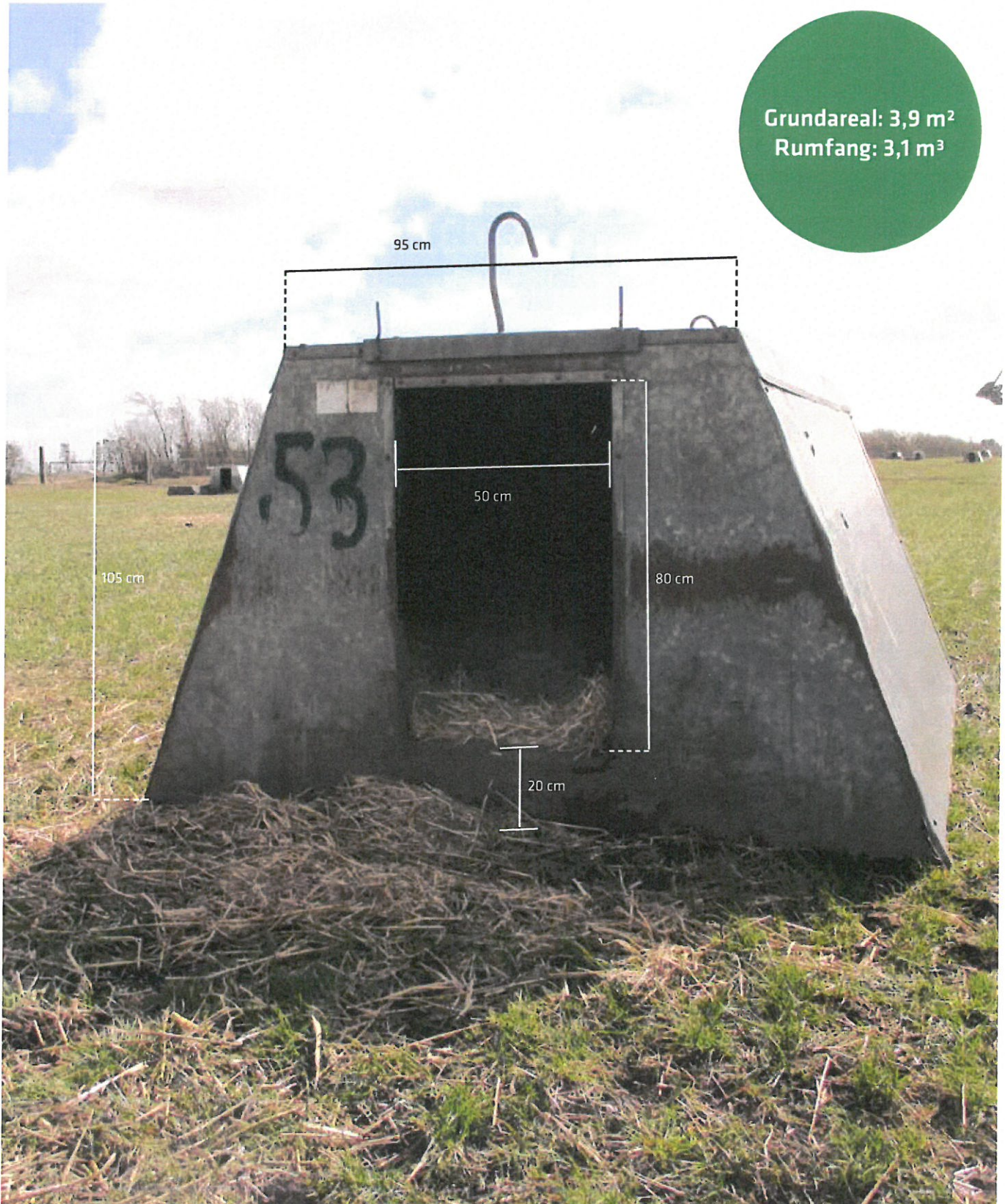
Såfremt et Byggeblad annulleres, skal anlæg, der er etableret under hensyn til dette, inden for en i tilbagekaldelsesskrivelsen nærmere fastsat tidsfrist indrettes i overensstemmelse med de regler, der erstatter Byggebladet.



# A-HYTTER

## SALLING-HYTTEN / BOOTH PIG EQUIPMENT

Grundareal: 3,9 m<sup>2</sup>  
Rumfang: 3,1 m<sup>3</sup>



Hytten er produceret af Booth Pig Equipment i England. Den distribueres herhjemme af Henry Jørgensen og sælges under navnet Salling-Hytten. Salling-Hytten er den mest gængse hyttemodel i Danmark. Den står i mange besætninger med udendørs sohold. Der findes flere modeller af denne hytte. Dimensionerne er de samme, men ventilationsåbningerne har forskellig udformning. Hytten er udstyret med en skyde-ventilation

monteret i øverste halvdel af hyttens bagerste gavl. På hyttens front er so-indgangen placeret midt i gavlen. Der findes modeller med 30 x 30 cm, 25 x 30 cm eller 25 x 15 cm skyde-ventilation monteret i øverste halvdel af hyttens bagerste gavl (billedet nedenfor, til venstre og midtfor). Derudover findes en model med topventilation via 26 x 26 cm plastikhætte (billedet nedenfor til højre). Hætten har fem indstillingsmuligheder (åbnes

mod alle sider eller lettes helt). Et problem med denne ventilation er, at den ikke kan bruges til inspektion og store fugle kan lukke for ventilationen, hvis de sætter sig på hætten.

#### UDSTYR:

Forgård, faretrin, låge, gitterlåge og vinterstrimler.



### PRODUCENTERS KOMMENTARER



- En god solid hytte
- Lågerne er lette at sætte i, fordi de ikke skal monteres i et bestemt hul
- Det faste trin i so-indgangen er stærkt
- Stærke og holdbare løftekroge
- Det er den dominerende hyttetype i vores faremark, og vi er meget glade for den



- Placeringen af so-indgangen kunne rykkes ud mod den ene side, så der kommer et hjørne med lidt mere læ til pattegrisene
- Ventilationslemmen er for lille, og luftskiftet for dårligt når det er varmt
- Alm. A-hytter er for små til søerne både i højde og bredde
- Det faste trin måtte godt være lidt højere

### FAKTABOKS

MATERIALER:	TAG:	Galvaniseret plade
	SIDER:	Galvaniseret plade
	ANDET:	-
ISOLERING:	TAG:	40 mm flamingo
	SIDER:	40 mm flamingo
	GAVLE:	40 mm flamingo
VENTILERING:	Maksventilation: Ca. 0,09 m <sup>2</sup> åbning (30 x 30 cm)	
OMDREJNINGSRADIUS 1 M HØJDE:	102 cm	
PRIS CA.	6.000 kr.	
ANTAL INDGANGE:	1	
EKSTRA FORANSTALTNING TIL BESKYTTELSE AF PATTEGRIS:	Nej	

# RUNDBUEHYTTER

## SPØTTRUPHYTTEN, RUNDBUE M. HULE OG GASVARME

ØKO- OG FRILANDSVERSION  
(ØKO FORREST OG FRILAND BAGERST)

FRILANDSVERSION  
Grundareal: 5,3 m<sup>2</sup>  
Rumfang: 5,5 m<sup>3</sup>

ØKO-VERSION  
Grundareal: 7,2 m<sup>2</sup>  
Rumfang: 7,5 m<sup>3</sup>  
Længde: 305 cm

Denne hytte produceres af PC Maskiner v/ Preben Christensen. Udbredelsen af denne hytte er moderat. Hytten er indrettet med pattegrisehule bagerst i hytten modsat so-indgangen. Der er adgang til hulen udefra gennem en låge til højre i hyttens bagerste gavl. Udefra er det muligt at lukke for hulen via en faldlem i et snoretræk. Der kan tilkøbes gasvarmer, til installation i hulen.

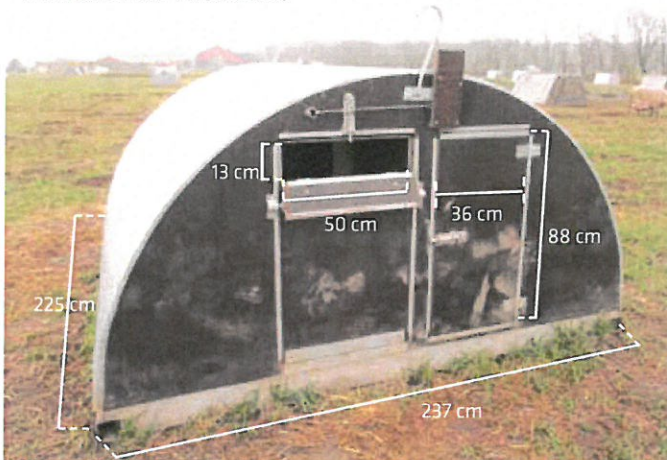
Hytten har to indgange, en til so og en til personale. So-indgangen er placeret på hyttens front, den er trukket til højre for hyttens midte (set udefra). Person-indgangen er placeret til venstre i hyttens bagerste gavl. Den betjenes udefra. Hytten er udstyret med en ventilationslem monteret i øverste halvdel af person-indgangen. I meget varme perioder kan lågen i person-indgangen forblive åben

for at øge luftcirkulationen i hytten. Hytten er produceret både i en frilandsversion og i en større økoverion, der er 80 cm længere men ellers samme design.

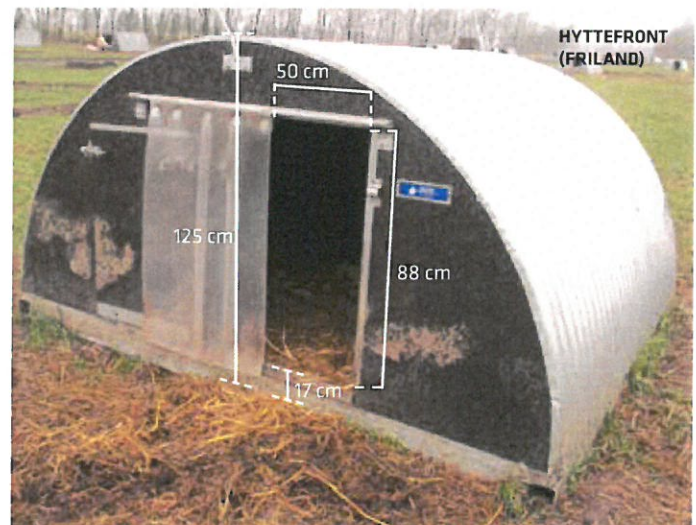
#### UDSTYR:

Låge so-indgang som kan fastmonteres på hytten, når den ikke er i brug, vinterstrimler.

**HYTTEBAG MED PERSON-INDGANG TV. OG LÅGE TIL PATTEGRISEHULE TH. (FRILAND)**



**HYTTEFRONT (FRILAND)**



### ALLE NEDENSTÅENDE KOMMENTARER ER KNYTTET TIL FRILANDSVERSIONEN.

#### PRODUCENTERS KOMMENTARER



- Det er nogle gode solide hængsler, der er brugt på lågerne
- Person-indgangen fungerer godt til tilsyn
- Pattegrisehulen er et plus, grisene bruger den, og den deler hytten op, så der bliver et godt hjørne at holde grisene i, når de skal håndteres
- Det er godt med varme i pattegrisehulen, det hjælper til at trække grisene væk fra soen



- Lågen skal passe i en rille når den monteres, dette kan give problemer fx i frostvejr
- Det er et minus at person-indgangen ikke kan benyttes som flugtvej
- Der skal ikke være gas i hytten, det er for besværligt at vedligeholde
- Der mangler isolering i gavlene, og de vandfaste støbeplader er ikke holdbare nok
- Holderen til gasflasken på taget er ikke holdbar nok

#### FAKTABOKS

MATERIALER:	TAG:	Galvaniseret plade
	SIDER:	Galvaniseret plade
	ANDET:	Gavle: Vandfast støbeplade
ISOLERING:	TAG:	50 mm mineraluld
	SIDER:	50 mm mineraluld
	GAVLE:	Uisoleret
VENTILERING:	Maksventilation via lille åbning: 0,07 m <sup>2</sup> Maksventilation via stor åbning: 0,44 m <sup>2</sup>	
OMDREJNINGSRADIUS 1 M HØJDE:	150 cm	
PRIS CA.	8.000 kr. for lille model (Friland) 9.000 kr. for stor model (Øko) 3.800 kr. gasvarme	
ANTAL INDGANGE:	2	
EKSTRA FORANSTALTNING TIL BESKYTTELSE AF PATTEGRISE:	Ja, pattegrisehule	