



# Tillæg til miljøgodkendelse af svineproduktionen

## ”Birkely”

### Diagonalvej 8, 6500 Vojens

Jf. § 12 stk. 3 i Bekendtgørelse af lov om miljøgodkendelse mv. af husdyrbrug

(LBK nr. 868 af 03/07/2015)



25. november 2015

Haderslev Kommune



## Indhold

1	Generelle forhold .....	4
1.1	Ejer og driftsforhold .....	5
1.2	Godkendelsespligt.....	5
1.3	Godkendelsens omfang .....	5
1.3.1	Projektets omfang .....	5
1.3.2	Tidligere godkendelser .....	7
1.3.3	Biaktiviteter.....	7
1.3.4	Husdyrbrugets ophør .....	7
1.4	Offentlighed og høring.....	8
1.4.1	Offentlighed og høring .....	8
1.4.2	Ikke-teknisk resume.....	10
2	Anlægget.....	12
2.1	Dyrehold og Management .....	12
2.2	Lokalisering .....	14
2.2.1	Faste afstandskrav .....	14
2.2.2	Landskabet og planforhold .....	14
2.3	Energi- og vandforbrug .....	15
2.3.1	Energiforbrug .....	15
2.3.2	Vandforbrug .....	15
2.4	Gener.....	15
2.4.1	Lugt .....	15
2.4.2	Støj.....	16
2.4.3	Lys.....	17
2.4.4	Fluer og skadedyr .....	17
2.4.5	Støv .....	17
2.4.6	Transport.....	17
2.5	Forurening .....	18
2.5.1	Spildevand .....	18
2.5.2	Husdyrgødning og foder.....	18
2.5.3	Affald og miljøfarlige stoffer .....	19
2.5.4	Ammoniak.....	19
3	Arealerne .....	26
3.1	Markoplysninger .....	26



3.2	Gødningsregnskab .....	30
3.3	Nitrat (overfladevand) .....	31
3.4	Nitrat (grundvand).....	33
3.5	Fosfor .....	35
3.6	Ammoniak fra udbringning.....	36
3.7	Gener fra udbringning .....	39
4	Vilkår fra eksisterende miljøgodkendelse .....	40
	LANDSKABELIGE HENSYN OG LYS .....	40
	HUSDYRBRUGETS ANLÆG .....	40
	FORURENING OG GENER FRA HUSDYRBRUGETS ANLÆG .....	41
	AREALER .....	42
	EGENKONTROL .....	44
5	Bilag .....	46



## 1 Generelle forhold

Haderslev Kommune meddeler miljøgodkendelse efter § 12 stk. 3 i husdyrgodkendelsesloven<sup>1</sup> til "Birkely" på Diagonalvej 8, 6500 Vojens ved Jørgen Gram.

Der ansøges om at ændre dyreholdet på Diagonalvej 8 fra 13.000 grise 8,5-30 kg og 13.000 grise 30-104 kg svarende til 375,26 DE efter nuværende beregningsfaktorer til 13.500 grise 6-30 kg og 13.000 grise 30-115 kg svarende til 447,32 DE efter nuværende beregningsfaktorer. Ændringen sker i eksisterende bygninger.

Godkendelsen meddeles på de vilkår der fremgår af Bilag 2 – Oversigt over vilkår og omfatter hele husdyrbruget. Det vil sige både de eksisterende og nye anlæg samt bedriftens arealer.

Husdyrbruget skal til enhver tid leve op til gældende regler i love og bekendtgørelser også selv om disse regler evt. skærpes i forhold til denne godkendelse (Se bilag 1).

Det er Haderslev Kommunes samlede vurdering, at det ansøgte projekt:

- Overholder bekendtgørelsens fire beskyttelsesniveauer for ammoniak, lugt, fosfor og nitrat
- Lever op til kravene om anvendelse af BAT
- Ikke vil påvirke Natura 2000 områder væsentligt
- Ikke vil have en negativ indflydelse på planter eller dyr omfattet af bilag IV, artsfredning eller af rødlistet
- Ikke vil have væsentlig virkning på de landskabelige værdier

Med denne tilladelse har Haderslev Kommune ikke taget stilling til eventuelle tilladelser og godkendelser efter anden lovgivning, som for eksempel byggeloven, miljøbeskyttelsesloven eller arbejdsmiljøloven.

Jævnfør § 40 i Husdyrgodkendelsesbekendtgørelsen<sup>2</sup>, skal en miljøgodkendelse regelmæssigt og mindst hvert 10 år tages op til revurdering. Den første revurdering foretages allerede efter 8 år, hvor retsbeskyttelsen udløber, eller senest 4 år efter vedtagelsen af nye BAT konklusioner. Haderslev Kommune forventer at revurdere husdyrbruget igen senest i 2023.

Dato for godkendelse: 25. november 2015

Håkon Karlsen  
Miljømedarbejder  
Natur og Landbrug, Haderslev Kommune

Journal nr.: 15/25584  
Kvalitetssikring: Jette Gelsbjerg, Haderslev Kommune

<sup>1</sup> Bekendtgørelse af lov om miljøgodkendelse m.v. af husdyrbrug – [LBK nr. 868 af 03/07/2015](#)

<sup>2</sup> § 15 i Bekendtgørelse om tilladelse og godkendelse m.v. af husdyrbrug – [BEK nr 1283 af 08/12/2014](#)



## 1.1 Ejer og driftsforhold

*Dette afsnit indeholder ansøgers kontaktoplysninger samt oplysninger til identifikation af husdyrbruget.*

<b>Ansøger</b>	Jørgen Gram Gabøl Byvej 11 6500 Vojens 74871618/40821618	<b>Bedriftsoplysninger Birkely</b> Diagonalvej 8 6500 Vojens CVR nr. 88851412 CHR nr. 52235
<b>Konsulent</b>	Birgitte Madsen Sønderjysk Landboforening, Billundvej 3 6500 Vojens 73202600 <a href="mailto:bm@slf.dk">bm@slf.dk</a>	<b>Matrikler på ejendom</b> Ejerlav Matrikel nr. Gabøl, Nustrup 35

## 1.2 Godkendelsespligt

*I dette afsnit gøres der rede for, hvorfor projektet er godkendelsespligtigt.*

### Haderslev Kommunes vurdering

Da dyreholdet udvides, udbringningsarealet ændres, skal der udarbejdes et tillæg efter § 12 stk. 3 til ejendommens miljøgodkendelse.

## 1.3 Godkendelsens omfang

*I dette afsnit gøres der rede for projektets overordnede forhold, som ikke direkte har med miljøpåvirkningen at gøre. Der gøres rede for, hvad projektet omfatter, dvs. hvilke ejendomme og bygninger, hvilket dyrehold, hvilke arealer samt eventuelle biaktiviteter. Der oplyses desuden om tidligere godkendelser af husdyrbruget og om hvad der skal ske i tilfælde af husdyrbrugets ophør.*

### 1.3.1 Projektets omfang

*I dette afsnit redegøres kort for projektets omfang.*

#### Ansøgers tekst

Der ansøges om at ændre dyreholdet på Diagonalvej 8 fra 13.000 grise 8,5-30 kg og 13.000 grise 30-104 kg til 13.500 grise 6-30 kg og 13.000 grise 30-115 kg. Ændringen sker i eksisterende bygninger.

#### Arealer

Dyretrykket svarer til 1,4 DE/ha

#### 0-alternativet

Den ansøgte ændring af dyrehold sker i eksisterende bygninger og handler derfor om at udnytte de eksisterende rammer bedst muligt, og dermed fremtidssikre bedriften. Såfremt der ikke kan gives tilladelse til den ønskede produktion, ønskes en dialog med kommunen om hvad der skal til, for at der kan meddeles godkendelse.



Mangler ved forudsætningerne

Visse faktorer som fx støj- og støvgener ikke er beregnet eller målt. Der gøres endvidere opmærksom på, at en del af materialet er udarbejdet på baggrund af kortmateriale på Danmarks Arealinformation.

## **Haderslev Kommunes vurdering**

Husdyrbruget skal placeres, indrettes og drives i overensstemmelse med de oplysninger, der fremgår af ansøgningen, og med de ændringer, der fremgår af denne godkendelses vilkår. Ovenstående og nedenstående beskrivelse er kun en kortfattet beskrivelse af projektets omfang, som vil blive beskrevet nærmere i de efterfølgende afsnit.

Det er kommunens vurdering, at projektet kun omfatter anlæg på den aktuelle ejendom og at denne ikke er teknisk eller forureningsmæssigt forbundet med anlæg på andre ejendomme.

Det er kommunens vurdering, at husdyrbruget har truffet de nødvendige foranstaltninger til at forebygge og begrænse forureningen fra husdyrbrugets anlæg og arealer ved anvendelse af bedste tilgængelige teknik (BAT). Endvidere vurderer kommunen, at husdyrbruget efter udvidelsen kan drives på stedet uden væsentlige indvirkninger på miljøet. Miljøpåvirkningen, der kommer som følge af udvidelsen på husdyrbruget vurderes ikke at påvirke lokalområdet i negativ retning, jævnfør nærværende miljøgodkendelse.

Haderslev Kommune gør opmærksom på, at der er meddelelsespligt. Det er kommunen, der vurderer, om fremtidige ændringer af bedriftens dyrehold eller staldindretning, opførsel af nye stalde eller opbevaringsanlæg skal udløse krav om tillæg til miljøgodkendelsen. Udskiftning af arealer samt ændringer i ejerforhold skal ligeledes anmeldes til kommunen.

## **Arealer**

Der er 329,22 ha ejet og forpagtet areal. På disse arealer spredes der med 1,4 DE/ha.

## **Nul-alternativ**

Med hensyn til nabogener set i forhold til nul-alternativet kontra udvidelsen på husdyrbruget vurderes det, at udvidelsen på husdyrbruget ikke vil betyde væsentlig større gener for naboerne omkring husdyrbruget end ved den nuværende produktion. Det er endvidere Haderslev Kommunes vurdering, at de socioøkonomiske konsekvenser, af nul-alternativet, dvs. fastholdelse af et konstant produktionsniveau på husdyrbruget, ville være en begyndende afvikling af produktionen. Samfundsmæssigt vil nul-alternativet derfor kunne betyde færre arbejdspladser dels på slagterierne, men også i de mindre lokale virksomheder (vognmænd, foderstoffer med mere), og som følge af dette må det kunne forventes at samfundets indkomstdannelse mindskes. Nul-alternativet vurderes derfor ikke som værende et relevant valg.

## **Udnyttelsesfrist**

Der gives to år til at udnytte godkendelsen, hvilket stilles som vilkår. Med udnyttet menes her, at der inden fristens udløb er indsat et dyrehold svarende til opstart af den ansøgte produktion. Den fulde årsproduktion behøver således ikke at være nået inden for tidsfristen.

Haderslev Kommune gør opmærksom på, at hvis den meddelte miljøgodkendelse, ikke har været udnyttet helt eller delvist i tre på hinanden følgende år, så bortfalder den del af godkendelsen, der ikke har været udnyttet i seneste tre år, jf. § 33 i husdyrgodkendelsesloven.



## **Vilkår**

- 1) Godkendelsen gives på vilkår af, at projektet gennemføres som beskrevet i ansøgningsmaterialet.
- 2) Miljøgodkendelsen bortfalder, hvis der ikke er indsat et dyrehold svarende til opstart af den ansøgte produktion inden to år fra denne afgørelses meddelelse.

### **1.3.2 Tidligere godkendelser**

*I dette afsnit redegøres kort for husdyrbrugets tidligere godkendelser.*

#### **Ansøgers tekst**

Ejendommen er tidligere godkendt i 2009. Denne blev påklaget og henvist til fornyet behandling. Ny § 12 MGK blev meddelt i 2012.

#### **Haderslev Kommunes vurdering**

Haderslev Kommune vurderer, at ansøgningsmaterialet tager udgangspunkt i det tidligere tilladte.

Denne miljøgodkendelse erstatter en række vilkår stillet i tidligere godkendelser for husdyrbruget. I kapitel 4 er der redegjort for dette.

### **1.3.3 Biaktiviteter**

*I dette afsnit redegøres der for biaktiviteter på husdyrbruget.*

#### **Ansøgers tekst**

Der er ingen biaktiviteter på ejendommen.

#### **Haderslev Kommunes vurdering**

Da der ikke forefindes biaktiviteter på husdyrbruget stilles der ikke vilkår i forhold hertil.

### **1.3.4 Husdyrbrugets ophør**

*I dette afsnit gøres der rede for, hvilke tiltag der planlægges at udføre for at forebygge forurening i forbindelse med husdyrbrugets ophør.*

#### **Ansøgers tekst**

Hvad angår ophør af driften af husdyrbruget vil der blive sikret, at de nødvendige foranstaltninger for at undgå forureningsfare foretages, og at stedet bringes tilbage i tilfredsstillende tilstand. Her tænkes der på bortskaffelse af oplagret husdyrgødning, affald, maskiner og andet materiel. Såfremt der på ophørstidspunktet måtte være gyllebeholdere, der er opført uden tilknytning til det hidtidige bebyggelsesareal, vil gyllebeholderen blive fjernet, når den ikke længere er i drift.

#### **Haderslev Kommunes vurdering**

Haderslev Kommune vurderer, at de beskrevne tiltag ved *husdyrbrugets ophør* er tilstrækkelige til at undgå forureningsfare og til at sikre at ejendommen ikke vil blive et attraktivt levested for eksempelvis rotter.

Der er stillet vilkår om oprydning i forbindelse med bedriftens ophør, så risiko for forurening og gener i form af for eksempel lugt, fluer og skadedyr begrænses, og for at bringe stedet tilbage i tilfredsstillende stand. Det er kommunen, som vurderer, om foranstaltningerne er tilstrækkelige og om en tilfredsstillende stand er opnået inden for en rimelig tidsfrist.



Gyllebeholdere, der opføres uden tilknytning til de hidtidige bebyggelsesarealer, skal fjernes når beholderen ikke længere skal anvendes.

Følgende vilkår er stillet for at fastholde ansøgers intentioner.

### **Vilkår**

- 3) Ophør af husdyrbruget skal meddeles til Haderslev Kommune.
- 4) Ved husdyrbrugets ophør fjernes tilbageværende husdyrgødning, ejendommen ryddes for affald, døde dyr, spildevand, foder mv.
- 5) Ejendommens bygninger skal rengøres.
- 6) Gyllebeholder, der er opført uden tilknytning til de øvrige bygninger, skal fjernes.

## **1.4 Offentlighed og høring**

*I dette afsnit gøres der rede for inddragelsen af offentligheden i forbindelse med denne afgørelse.*

### **1.4.1 Offentlighed og høring**

*Der gøres her rede for inddragelse af offentligheden og lovpligtige høringer.*

#### **Høring af naboer og parter**

Naboer og parter, samt ansøger selv og øvrige parter der har anmodet om orientering i sagen blev orienteret om ansøgningen om miljøgodkendelse den 29. oktober 2015 med en frist på 3 uger til at indsende bemærkninger.

Der indkom ingen bemærkninger.

#### **Offentliggørelse og klagevejledning**

Miljøgodkendelsen af "Birkely" på Diagonalvej 8, 6500 i henhold til § 12 stk. 3 i Bekendtgørelse af lov om miljøgodkendelse mv. af husdyrbrug, vil blive annonceret på kommunens hjemmeside [www.haderslev.dk](http://www.haderslev.dk) -> Politik og Dialog -> Høringer og afgørelser.

Klagefristen er fire uger fra offentliggørelsen, hvilket betyder, at en eventuel klage skal være modtaget senest onsdag den 23. december 2015. Ansøger vil ved klagefristens udløb få besked om kommunen har modtaget klager.

Det er muligt for enhver med individuel væsentlig interesse i en sag at påklage afgørelsen til Natur- og Miljøklagenævnet.

Hvis du ønsker at klage over denne afgørelse, kan du klage til Natur- og Miljøklagenævnet. Du klager via Klageportalen, som du finder et link til på forsiden af [www.nmkn.dk](http://www.nmkn.dk). Klageportalen ligger på [www.borger.dk](http://www.borger.dk) og [www.virk.dk](http://www.virk.dk). Du logger på [www.borger.dk](http://www.borger.dk) eller [www.virk.dk](http://www.virk.dk), ligesom du plejer, typisk med NEM-ID. Klagen sendes gennem Klageportalen til Haderslev Kommune, som har truffet afgørelsen.

En klage er indgivet, når den er tilgængelig for kommunen i Klageportalen. Når du klager, skal du betale et gebyr på kr. 500. Du betaler gebyret med betalingskort i Klageportalen.

Natur- og Miljøklagenævnet skal som udgangspunkt afvise en klage, der kommer uden om Klageportalen, hvis der ikke er særlige grunde til det. Hvis du ønsker at blive fritaget for at





bruge Klageportalen, skal du sende en begrundet anmodning til Haderslev Kommune, Teknik og Miljø, Simmerstedvej 1A, 1., 6100 Haderslev eller [teknikmiljoe@haderslev.dk](mailto:teknikmiljoe@haderslev.dk). Haderslev Kommune videresender herefter anmodningen til Natur- og Miljøklagenævnet, som træffer afgørelse om, hvorvidt din anmodning kan imødekommes.

En klage over miljøgodkendelsen har som udgangspunkt ikke opsættende virkning på retten til at udnytte godkendelsen, medmindre Natur- og Miljøklagenævnet bestemmer andet, jf. § 81 i Lov om miljøgodkendelse af husdyrbrug mv. Udnyttelse af miljøgodkendelsen kan dog kun ske under opfyldelse af vilkårene, der er fastsat i denne godkendelse. Udnyttelsen af miljøgodkendelsen sker på eget ansvar, idet Natur- og Miljøklagenævnet i tilfælde af klage kan ændre eller ophæve en miljøgodkendelse.

Søgsmål kan anlægges for domstolene i henhold til § 90 i Husdyrgodkendelsesloven. Ønskes afgørelsens gyldighed afprøvet ved domstolene, skal sagen være anlagt inden 6 måneder efter miljøgodkendelsen er offentliggjort eller, hvis sagen påklages, inden 6 måneder efter at den endelige administrative afgørelse foreligger.

Haderslev Kommune gør opmærksom på, at der i medfør af Offentlighedslovens § 7 er mulighed for aktindsigt i sagen. Tidspunktet for eventuelt gennemsyn af sagen kan aftales telefonisk med Haderslev Kommune på 74 34 21 45.

## Underretning

Orientering om denne afgørelse er sendt til følgende:

### Til implicerede parter:

- Jørgen Gram, Gabøl Byvej 11, 6500 Vojens
- Peter Søndergaard, Gabøl Byvej 14, 6500 Vojens
- Bente Pedersen, Diagonalvej 15, 6500 Vojens
- Niels Erik Christensen, Diagonalvej 14, 6500 Vojens
- Jens Christian Jepsen, Kolsnaplundvej 4, 6500 Vojens
- Jens Chr. Kjer, Gabøl Byvej 35, 6500 Vojens

### Til naboer indenfor konsekvenszonen (se bilag 3):

- Stefan Nicolajsen og Lonnie Møller, Diagonalvej 10, 6500 Vojens
- Jens Peter Gårde, Diagonalvej 11, 6500 Vojens
- Jens Christian Petersen Appel og Anne Elisaneth Appel, Diagonalvej 13, 6500 Vojens
- Poul Henning Bang og Bente Bang Pedersen, Diagonalvej 15, 6500 Vojens
- Klaus Fink Holt og Maria Terp Christensen, Gabølhedevej 1, 6500 Vojens
- Jens Aksel Jørgensen og Marijane Sandal, Hjartbro Skovvej 9, 6500 Vojens
- Harry Blenner Boisen, Korsbrovej 25, 9381 Sulsted
- Kristian Gad Sørensen, Neder Jerstalvej 21, 6500 Vojens

### Som e-mail med vedhæftet fil:

- Ansøgers konsulent: Birgitte Madsen, Sønderjysk Landboforening, Billundvej 3, 6500 Vojens, e-mail: [bm@slf.dk](mailto:bm@slf.dk)
- Danmarks Naturfredningsforening, Masnedøgade 20, 2100 København N  
e-mail: [dn-haderslevsager@dn.dk](mailto:dn-haderslevsager@dn.dk)
- Det Økologiske råd, Blegdamsvej 4B, 2200 København N  
e-mail: [husdyr@ecocouncil.dk](mailto:husdyr@ecocouncil.dk)
- DOF, Vesterbrogade 140, 1620 København V.  
e-mail: [natur@dof.dk](mailto:natur@dof.dk)



## Som e-mail med link til kommunens hjemmeside:

- Embedslægerne i Region Syddanmark, Sorsigvej 35, 6760 Ribe  
e-mail: [syd@sst.dk](mailto:syd@sst.dk)
- Danmarks Fiskeriforening, Nordensvej 3, 7000 Fredericia  
e-mail: [mail@dkfisk.dk](mailto:mail@dkfisk.dk)
- Ferskvandsfiskeriforeningen for Danmark, Wormstrupvej 2, 7540 Haderup  
e-mail: [nb@ferskvandsfiskeriforeningen.dk](mailto:nb@ferskvandsfiskeriforeningen.dk)
- Arbejderbevægelsens Erhvervsråd  
e-mail: [ae@aeraadet.dk](mailto:ae@aeraadet.dk)
- Forbrugerrådet, Fiolstræde 17, Postboks 12188, 1017 København K.  
e-mail: [fbr@fbr.dk](mailto:fbr@fbr.dk)
- Lokalafd. Danmarks Naturfredningsforening Haderslev, Bent Karlsson, Højgårdsvej 9, Brøndlund, 6500 Vojens  
e-mail: [bent.karlsson@mail.dk](mailto:bent.karlsson@mail.dk)
- Lokalafd. Danmarks Sportsfiskerforbund v/ Morten Ringive  
e-mail: [mri@fleggaard.dk](mailto:mri@fleggaard.dk)
- Danmarks Sportsfiskerforbund, Skyttevej 4, 7182 Bredsten  
e-mail: [post@sportsfiskerforbundet.dk](mailto:post@sportsfiskerforbundet.dk)
- DOF Sønderjylland v/ Jørn V. Sørensen, Kongevej 64, 6100 Haderslev  
e-mail: [haderslev@dof.dk](mailto:haderslev@dof.dk)

### 1.4.2 Ikke-teknisk resume

*Projektet og dets miljømæssige konsekvenser beskrives i et ikke-teknisk resumé, der gør det muligt for offentligheden at få indblik i projektet og konsekvenserne af godkendelsen af projektet.*

Dyrehold ændres fra 13.000 grise 8,5-30 kg og 13.000 grise 30-104 kg til 13.500 grise 6-30 kg og 13.000 grise 30-115 kg.

Det indtastede dyrehold i nudrift stemmer overens med det tilladte dyrehold i miljøgodkendelsen fra 2012.

Afstanden til nærmeste ejendom med landbrugspligt er ca. 280 m. Der er ca. 569 m fra staldanlægget til den nærmeste enkelt bolig. Der er ca. 2,6 km fra staldanlægget til nærmeste samlede bebyggelse i Gabøl og ca. 3,5 km fra staldanlægget til nærmeste byzoneområde i Bevtøft.

Der bygges ikke nyt i forbindelse med denne ansøgning.

BAT (Bedste Tilgængelige Teknik)

Vejledende emissionskrav for ammoniak overholdes ved anvendelse af teltoverdækning på gyllebeholder og lagune samt delvis spaltegulv i en stald. Herved overholdes også det generelle ammoniakkrav.

Vejledende emissionskrav for fosfor er overholdt ved at foderforbruget til slagtesvinene er reduceret fra 2,85 FE pr kg tilvækst per dyr til 2,78 FE pr kg tilvækst per dyr.

Der udarbejdes en Beredskabsplan for nødfremgangsmåde til at håndtere ikke planlagte hændelser (uheld, brand m.m.).

Håndtering af flydende husdyrgødning:

Flydende husdyrgødning opbevares i gyllekanaler, fortanke, gyllebeholder og lagune. Der er en gyllebeholder på ejendommen på 3000 m<sup>3</sup> og en lagune på 5000 m<sup>3</sup>.



Arealer (ejet, forpagtet, aftaler, dyretryk, tilført og afsat husdyrgødning):  
Størstedelen af arealerne er godkendt i 2012.

Der er ca. 329 ha ejet og forpagtet jord til udbringning. Derudover er der to gylleaftaler.

Jørgen Gram ejer andre ejendomme, hvorfra der modtages 128 DE svinegylle.

Der køres med 1,4 DE/ha. Al gylle fra Diagonalvej 8 sendes til biogas, og der tages den mængde retur som der er jord til. Ejendommen drives konventionelt.

Der er ingen nitrat- eller fosforklasser inden for udspretningsarealerne. En stor del af arealerne ligger inden for nitratfølsomt indvindingsområde. Ifølge beregninger i husdyrgodkendelse.dk er der behov for 4 % ekstra efterafgrøder (nitrat grundvand).

Ejendommen ligger ikke i opland med stigende dyretryk, og nitrat udvaskningen skal derfor ikke overholde hvad der ville svare til udvaskningen fra et planteavlbrug uden husdyrgødning.

Endvidere vurderer kommunen, at husdyrbruget efter udvidelsen kan drives på stedet uden væsentlige indvirkninger på miljøet. Herunder:

- Overholder bekendtgørelsens fire beskyttelsesniveauer for ammoniak, lugt, fosfor og nitrat
- Ikke vil påvirke Natura 2000 områder væsentligt
- Ikke vil have en negativ indflydelse på planter eller dyr omfattet af bilag IV, artsfredning eller af rødlistet



## 2 Anlægget

### 2.1 Dyrehold og Management

I dette afsnit oplyses der om dyr og staldsystemer, der indgår i ansøgningen, samt om management og brug af bedste tilgængelige staldteknologi på husdyrbruget.

#### Ansøgers tekst

#### Beskrivelse af dyreholdet

Bygning	Antal, alder, staldsystem	
	MGK 2012	Tillæg 2015
Bygning 1	3000 8,5-30 kg, toklima m delvis spaltegulv 3000 30-104 kg, delvis spaltegulv 25-49% fast gulv	3240 6-30 kg 3000 30-115 kg
Bygning 2	5000 8,5-30 kg, toklima m delvis spaltegulv 5000 30-104 kg, delvis spaltegulv 25-49% fast gulv	5130 6-30 kg 5000 30-115 kg
Bygning 3	5000 8,5-30 kg, toklima m delvis spaltegulv 5000 30-104 kg, delvis spaltegulv 25-49% fast gulv	5130 6-30 kg 5000 30-115 kg
I alt	13.000 8,5-30 kg 13.000 30-104 kg <b>375 DE</b>	13.500 6-30 kg 13.000 30-115 kg <b>447 DE</b>

#### Management

Management og egenkontrol vil ikke ændres væsentligt i forhold til det godkendte i 2012.

#### Rengøring og desinfektion

Rengøring og desinficering vil ikke ændres i forhold til det godkendte i 2012.

#### Bedste tilgængelige staldteknologi

Staldteknologi vil ikke ændres i forhold til det godkendte i 2012.

#### Bedste tilgængelige foderteknologi

Fosfor overholdes ved korrektion på foderenheder.

Samlet BAT for ejendommen er 10409 kg P. Heraf lægger smågrisene "beslag" på de 0,126 kg x 13.500 grise x korr\* = 1684 kg P

Korrektion =  $(30-6) \times (4,10+0,0296 \times (30+6))/125 = (24 \times 5,1656)/125 = 0,99$

Tilbage er  $10409 - 1684 = 8725$  kg P som slagtesvinene må producere.

For at sikre overholdelse af BAT for fosfor kan der vælges imellem korrektion i FE (2,78 FE for slagtesvin) eller korrektion i P/FE (4,6 g P/FE for slagtesvin).



## Haderslev Kommunes vurdering

### Anlæg

Anlægget er ikke ændret i forhold til det godkendte i 2012, hvorfor der ikke stilles yderligere vilkår end i miljøgodkendelse af 2012.

### Dyrehold

Der stilles vilkår til fastholdelse af den beskrevne produktion.

### Management

Management er ikke ændret i forhold til det godkendte i 2012, hvorfor der ikke stilles yderligere vilkår end i miljøgodkendelse af 2012.

### Rengøring og desinfektion

Rengøring og desinficering er ikke ændret i forhold til det godkendte i 2012, hvorfor der ikke stilles yderligere vilkår end i miljøgodkendelse af 2012.

### Bedste tilgængelige staldteknologi

Staldteknologien er ikke ændret i forhold til det godkendte i 2012, hvorfor der ikke stilles yderligere vilkår end i miljøgodkendelse af 2012.

### Bedste tilgængelige foderteknologi

I det ansøgte er der ikke anvendt fodring for at begrænse ammoniakemissionen fra anlægget. Vilkårene der er stillet vedr. fodring for at begrænse ammoniakemissionen fra anlægget i miljøgodkendelse af 2012 ophæves i "kapitel 4 Vilkår fra eksisterende miljøgodkendelse".

### Vejledende emissionskrav for fosfor

Ansøger har redegjort for, at husdyrbruget lever op til bedste anvendelige teknik (BAT), idet emissionsgrænseværdien for fosfor er overholdt.

Det vejledende emissionskrav for fosfor er beregnet til 10.409 kg P/år. Den indsendte ansøgning viser en fosforemission på 10.117 kg P/år. Derved er BAT niveauet for fosfor overholdt med 292 kg P/år.

Der er anvendt korrektion på foderenheder til slagtesvinene som virkemiddel for at overholde de vejledende emissionsgrænseværdier for fosfor.

Der stilles vilkår i forhold til dokumentation af anvendelsen af bedste anvendelige bedste anvendelige foderteknologi. Disse vilkår stilles i overensstemmelse med teknologibladerne, der er udarbejdet af Miljøstyrelsen. Følgende to vilkår fra miljøgodkendelsen af 2012 er relevante at henvise til, i forbindelse med egenkontrol af fodringstiltagene der er anvendt til at begrænse udledningen af fosfor:

"100. Der skal udarbejdes en blandeforskrift for foder mindst hver tredje måned, såfremt der anvendes hjemmeblandet foder.

101. Logbogen/produktionskontrollen, indlægssedler for hver tredje måned samt eventuelle blandeforskrifter skal opbevares på husdyrbruget i mindst fem år og forevises på tilsynsmyndighedens forlangende."



## Vilkår

- 7) Den årlige produktion på husdyrbruget må ikke overstige 13.500 stk. smågrise 6 til 30 kg og 13.000 stk. slagtesvin 30-115 kg, svarende til 447,32 DE<sup>3</sup>.

Den totale mængde P ab dyr pr. år beregnet som P ab dyr pr. slagtesvin x det årlige antal producerede slagtesvin skal være mindre end 8.725 kg P pr. år.

- "P ab dyr pr. slagtesvin" beregnes ud fra følgende ligning:

$$P \text{ ab dyr pr. slagtesvin} = ((\text{afgangsvægt} - \text{indgangsvægt}) \times \text{FEsv pr. kg tilvækst} \times \text{gram fosfor pr. FEsv}/1000) - ((\text{afgangsvægt} - \text{indgangsvægt}) \times 0,0055 \text{ kg P pr kg tilvækst}).$$

- 8) Der skal føres en logbog eller produktionskontrol, hvoraf følgende skal fremgå:

- antal producerede dyr.
- gennemsnitlige vægtintervaller (indgangs-, og afgangsvægt/slagtevægt).
- foderforbrug pr. kg tilvækst.
- det gennemsnitlige indhold af fosfor pr. FEsv i foderblandingerne.

- 9) P ab dyr skal på baggrund af logbogens eller produktionskontrollens oplysninger beregnes for en sammenhængende periode på minimum 12 måneder i perioden 15. september år (for eksempel 2011) til 15. februar i år (for eksempel 2013).

## 2.2 Lokalisering

*I dette afsnit gøres der rede for husdyrbrugets lokalisering. Det vil sige hvordan husdyrbruget er placeret i forhold til steder, hvor der efter lovgivningen gælder et fast afstandskrav samt placeringen i landskabet.*

### 2.2.1 Faste afstandskrav

*I dette afsnit gøres der rede for husdyrbrugets placering i forhold til de faste afstandskrav, der gælder efter husdyrgodkendelseslovens §§ 6 og 8.*

### Ansøgers tekst

Da ejendommen er godkendt i 2012 og der ikke opføres nye bygninger, redegøres der ikke for afstandskrav i denne ansøgning.

### Haderslev Kommunes vurdering

Haderslev Kommune vurderer, at der ikke er grund til at stille nye vilkår vedr. afstandskrav i forhold til miljøgodkendelsen af 2012. Det skyldes, at der ikke vurderes at være forhold som har ændret sig i et sådan grad, at de ikke kan reguleres af de eksisterende vilkår.

### 2.2.2 Landskabet og planforhold

*I dette afsnit gøres der rede for placeringen af husdyrbrugets bygninger i landskabet, og hvordan de påvirker landskabet.*

---

<sup>3</sup> Beregnet efter Bekendtgørelse om erhvervsmæssigt dyrehold, husdyrgødning, ensilage m.v. – [BEK nr 853 af 30/06/2014](#)



## **Ansøgers tekst**

Da ejendommen er godkendt i 2012 og der ikke opføres nye bygninger, redegøres der ikke for landskab og planforhold i denne ansøgning.

## **Haderslev Kommunes vurdering**

Haderslev Kommune vurderer, at der ikke er grund til at stille nye vilkår vedr. afstandskrav i forhold til miljøgodkendelsen af 2012. Det skyldes, at der ikke vurderes at være forhold som har ændret sig i et sådan grad, at de ikke kan reguleres af de eksisterende vilkår.

## **2.3 Energi- og vandforbrug**

*I dette afsnit gøres der rede for husdyrbrugets energi- og vandforbrug, som ses i forhold til BAT, på hvilken baggrund det vurderes om der er grund til at implementere teknik eller management, som kan nedsætte forbruget.*

### **2.3.1 Energiforbrug**

*Der gøres her rede for husdyrbrugets energiforbrug.*

## **Ansøgers tekst**

Energiforbruges forventes ikke at ændres væsentligt som følge af ændringen i dyreholdet.

## **Haderslev Kommunes vurdering**

Ændringen i husdyrbrugets energiforbrug anses som begrænset set i forhold til udvidelsen af dyreholdet, hvorfor der ikke stilles yderligere vilkår end i miljøgodkendelse af 2012.

### **2.3.2 Vandforbrug**

*Der gøres her rede for husdyrbrugets vandforbrug.*

## **Ansøgers tekst**

Ifølge MGK fra 2012 er ejendommens årlige vandforbrug ca. 8000 m<sup>3</sup>. Fremover forventes dette at stige til ca. 10.000 m<sup>3</sup>. ejendommen har egen vandforsyning.

## **Haderslev Kommunes vurdering**

Ændringen i husdyrbrugets vandforbrug er begrænset set i forhold til udvidelsen af dyreholdet, hvorfor der ikke stilles yderligere vilkår end i miljøgodkendelse af 2012.

## **2.4 Gener**

*I dette afsnit beskrives de gener, der kan være forbundet med produktionen af husdyr på bedriften og med arbejdet på udbringningsarealerne. Det vurderes hvorledes disse gener kan minimeres.*

### **2.4.1 Lugt**

## **Ansøgers tekst**

Beregninger i husdyrgodkendelse.dk viser, at lugtemissionen stiger som følge af den ansøgte ændring i dyreholdet. Beregninger viser dog også, at lugtgenegrænserne forsat er overholdt.



## Samlet resultat af lugtberegning

Område	Andre ejendomme med mere end 75 DE(antal)	Beregnings model	Samlet ukorrigeret	Korrigeret geneafstand (ansøgt drift)	Korrigeret geneafstand (nudrift)	Vægtet gennemsnits afstand	Genekriterie overholdt
Eksisterende eller fremtidig byzone	0	Ny	857,28	0,00	0,00	0,00	Genekriterie overholdt. Ingen nabobeboelser/byzone indenfor 1,2 gange geneafstand.
Samlet bebyggelse	0	Ny	659,63	0,00	0,00	0,00	Genekriterie overholdt. Ingen nabobeboelser/byzone indenfor 1,2 gange geneafstand.
Enkelt bolig	0	Ny	327,38	0,00	0,00	0,00	Genekriterie overholdt. Ingen nabobeboelser/byzone indenfor 1,2 gange geneafstand.

## Haderslev Kommunes vurdering

Lovens minimumskrav til afstande til nærmeste beboelser indenfor de tre typer er overholdt, jf. ansøgningsmaterialet ovenfor. Haderslev Kommune vurderer derfor, at lugt fra staldene ikke vurderes, at medføre væsentligt øgede gener for naboerne.

Geneafstande (i meter) fra ejendommen ved ansøgte projekt er beregnet som følger og afstande fra anlæggets lugtcentrum ifølge [www.husdyrgodkendelse.dk](http://www.husdyrgodkendelse.dk) er som følger:

Nærmeste...	Geneafstand (ifølge <a href="http://www.husdyrgodkendelse.dk">www.husdyrgodkendelse.dk</a> )	Afstand	Beskrivelse
Byzone	857 m	3500 m	Bevtoft
Samlet bebyggelse	660 m	2665 m	Gabøl
Enkelt bolig (ikke landbrug, ikke eget af driftsherren)	327 m	600 m	Diagonalvej 10

For at reducere ammoniak emissionen fra stald og lager bliver der etableret fast overdækning på gyllebeholderen på 3000 m<sup>3</sup>, der er fast overdækning på gyllelagunen på 5000 m<sup>3</sup>. Dette vil reducere lugtgenerne fra husdyrbruget, da lugtberegningen er en samlet beregning for lugtbidraget fra stald og gødningsopbevaring. Der stilles vilkår om at der skal være fast overdækning på gyllebeholderen og at gyllelagunen skal være en tæt enhed, i kapitel 2.5.2 husdyrgødning og foder. Der stilles ikke yderligere vilkår vedr. lugt end i miljøgodkendelse af 2012.

### 2.4.2 Støj

#### Ansøgers tekst

Støj forventes ikke at ændres som følge af ændringen i dyreholdet.





## Haderslev Kommunes vurdering

Da der ikke sker ændringer af anlægget i forbindelse med dette tillæg, henvises der til miljøgodkendelse af 2012.

### 2.4.3 Lys

#### Ansøgers tekst

Lys forventes ikke at ændres som følge af ændringen i dyreholdet.

#### Haderslev Kommunes vurdering

Det vurderes, at belysning på ejendommen ikke vil give anledning til væsentlige problemer eller gener for de omkringboende eller i forhold til landskabelige hensyn. Da der ikke sker store ændringer af anlægget i forbindelse med dette tillæg, henvises der til miljøgodkendelse af 2012.

### 2.4.4 Fluer og skadedyr

#### Ansøgers tekst

Forhold vedrørende fluer og skadedyr forventes ikke at ændres som følge af ændringen i dyreholdet.

#### Haderslev Kommunes vurdering

Haderslev Kommune vurderer, at der ikke er grund til at stille nye vilkår vedr. fluer og skadedyr i forhold til miljøgodkendelsen af 2012. Dette skyldes, at der ikke vurderes at være forhold som har ændret sig i et sådan grad, at de ikke kan reguleres af de eksisterende vilkår.

Dog er det fundet nødvendigt at ophæve vilkåret vedr. fluebekæmpelse og stille et vilkår om fluebekæmpelse, idet Statens Skadedyrslaboratorium har ændret navn. Det nye vilkår får ordlyden:

#### Vilkår

10) På ejendommen skal der foretages en effektiv fluebekæmpelse og forebyggende foranstaltninger mod fluer. Fluebekæmpelse skal som minimum ske i overensstemmelse med de nyeste retningslinjer fra Skadedyrslaboratoriet;  
<http://www.dpil.dk/dpil2005/sporgom.htm>.

### 2.4.5 Støv

#### Ansøgers tekst

Støv forventes ikke at ændres som følge af ændringen i dyreholdet.

#### Haderslev Kommunes vurdering

Haderslev Kommune vurderer, at der ikke er grund til at stille nye vilkår vedr. støv i forhold til miljøgodkendelsen af 2012. Det skyldes, at der ikke vurderes at være forhold som har ændret sig i en sådan grad, at de ikke kan reguleres af de eksisterende vilkår.

### 2.4.6 Transport

#### Ansøgers tekst

Antal transporter forventes ikke at ændres som følge af ændringen i dyreholdet.



## **Haderslev Kommunes vurdering**

Haderslev Kommune vurderer, at der ikke er grund til at stille nye vilkår vedr. transport i forhold til miljøgodkendelsen af 2012. Dette da der ikke vurderes, at være forhold som har ændret sig i et sådan grad, at de ikke kan reguleres af de eksisterende vilkår.

## **2.5 Forurening**

*I dette afsnit beskrives den forurening, der kan være forbundet med husdyrbruget og det vurderes om der er fremkommet nye oplysninger, som gør at der er utilsigtet forurening forbundet med en uændret drift af husdyrbruget.*

### **2.5.1 Spildevand**

#### **Ansøgers tekst**

Mængde og håndtering af restvand forventes ikke at ændres som følge af ændringen i dyreholdet.

#### **Haderslev Kommunes vurdering**

Da der ikke sker ændringer af anlægget i forbindelse med dette tillæg, henvises der miljøgodkendelse af 2012.

### **2.5.2 Husdyrgødning og foder**

#### **Ansøgers tekst**

Opbevaring af husdyrgødning og foder ændres ikke som følge af den ansøgte ændring i dyreholdet.

Beskrivelse af risici:

Forventes ikke at ændres som følge af ændringen i dyreholdet.

Beskrivelse af mulige uheld:

Forventes ikke at ændres som følge af ændringen i dyreholdet.

Beskrivelse af risikominimering:

Forventes ikke at ændres som følge af ændringen i dyreholdet.

#### **Haderslev Kommunes vurdering**

##### **Opbevaring af foder**

Da der ikke sker ændringer af foderanlægget i forbindelse med dette tillæg, henvises der miljøgodkendelse af 2012.

##### **Opbevaring af husdyrgødning**

Der produceres 8.758 ton flydende husdyrgødning. Flydende husdyrgødning opbevares i ejendommens gyllebeholder på 3000 m<sup>3</sup> og i ejendommens gyllelagune på 5000 m<sup>3</sup>.

Det vurderes, at 11 måneders opbevaringskapacitet til husdyrgødning og spildevand er tilstrækkelig, jævnfør Bilag 4 - Kapacitetserklæring. Haderslev Kommune gør opmærksom på, at hvis opbevaringskapaciteten ikke er tilstrækkelig for eksempel grundet problemer med udbringning med baggrund i nedbør eller frost, så er det ejerens ansvar, at sikre alternative opbevaringsmuligheder med henblik på at kunne overholde husdyrgødningsbekendtgørelsen. Kommunen henviser her for eksempel til Landboforeningernes gyllebanker og lignede registre.



## **Gyllebeholder - overdækket**

For at reducere ammoniak emissionen fra stald og lager bliver der etableret fast overdækning på gyllebeholderen på 3000 m<sup>3</sup>, der er fast overdækning på gyllelagunen på 5000 m<sup>3</sup>.

Ansøger beskriver, at den samlede ammoniakemission således vil falde med 308 kg N i forhold til den eksisterende produktion. Dette fastholdes gennem vilkår.

## **Beskrivelse af risici, mulige uheld og risikominimering**

Da der ikke sker ændringer af anlægget i forbindelse med dette tillæg, henvises der miljøgodkendelse af 2012.

### **Vilkår**

- 11) Gyllelagunen på 5000 m<sup>3</sup> skal være en tæt enhed. Åbning af lagunen må kun ske i forbindelse med omrøring, tømning og udbringning af gylle samt fjernelse af bundfald. Skader på teltoverdækningen skal repareres inden for en uge efter skadens opståen. Såfremt en skade ikke kan repareres inden for en uge, skal der indgås aftale om reparation inden to hverdage efter skadens opståen. Kommunen underrettes straks herom.
- 12) Der skal føres en logbog for gyllelagunen, hvori eventuelle skader på overdækningen noteres med angivelse af dato for skaden samt dato for reparation. Logbogen skal opbevares på husdyrbruget i mindst fem år og forevises på tilsynsmyndighedens forlangende.
- 13) Gyllebeholder på 3000m<sup>3</sup> skal forsynes med fast overdækning i form af teltoverdækning med indvendigt skørt. Åbning af teltdugen må kun ske i forbindelse med omrøring, tømning og udbringning af gylle samt fjernelse af bundfald. Skader på teltoverdækningen skal repareres inden for en uge efter skadens opståen. Såfremt en skade ikke kan repareres inden for en uge, skal der indgås aftale om reparation inden to hverdage efter skadens opståen. Kommunen underrettes straks herom.
- 14) Der skal føres en logbog for gyllebeholderen, hvori eventuelle skader på teltoverdækningen noteres med angivelse af dato for skaden samt dato for reparation. Logbogen skal opbevares på husdyrbruget i mindst fem år og forevises på tilsynsmyndighedens forlangende.

## **2.5.3 Affald og miljøfarlige stoffer**

### **Ansøgers tekst**

Forventes ikke at ændres som følge af ændringen i dyreholdet.

### **Haderslev Kommunes vurdering**

Da der ikke sker ændringer vedrørende affald og miljøfarlige stoffer i forbindelse med dette tillæg, henvises der miljøgodkendelse af 2012.

## **2.5.4 Ammoniak**

### **2.5.4.1 Ammoniaktab**

### **Ansøgers tekst**

BAT overholdes ved anvendelse af teltoverdækning på gyllebeholder og lagune samt med delvis spaltegulv. Herved overholdes også det generelle ammoniakkrav.



## Resultat af beregninger på generelt ammoniakreduktionskrav

Overstiger græsmarksafgrøder over 25 % af totalrationen for malkekøer inklusiv opdræt?	Nej
Er det generelle krav om reduktion af ammoniaktab fra stald og lager opfyldt?	Ja
Eventuel yderligere reduktion nødvendig for at opfyld kravet	-381,77 kgN/år

## Ammoniaktab i nudrift og ansøgt drift fordelt på staldsystemer og opbevaringslagre

	Ansøgt(kgN/år)
Ammoniaktab fra staldsystemer mv. ikke omfattet af det generelle ammoniakreduktionskrav:	0
Ammoniaktab fra staldafsnit og lagre omfattet af det generelle ammoniakreduktionskrav, men eksisterende uændret produktion:	2598,50
Ammoniaktab fra husdyrproduktion omfattet af det generelle ammoniakreduktionskrav (etableringer udvidelser, ændringer):	2583,89
Ammoniaktab fra lagre af flydende husdyrgødning:	336,00
Ammoniaktab fra lagre af fast husdyrgødning:	0,00

## Resultat af beregninger af ammoniaktab på produktionsniveau

Staldnavn	Kode for staldsystem	Ammoniaktab fra reference staldsystem (kgN/år)	Ammoniaktab fra valgt staldsystem (kgN/år)	Effekt af valgt staldsystem (kgN/år)	Effekt af valgt staldsystem (%)	Effekt af miljøteknologi (kgN/år)	Effekt af foderoptimering m.m. (kgN/år)	Effekt af miljøtiltag lager (kgN/år)	Faktisk ammoniaktab fra stald og lager (kgN/år)
Bygning 1	SvSm01	123,82	100,07	23,75	19,18%	0,00	0,00	9,19	90,88
		139,25	112,60	26,65	19,14%	0,00	0,00	10,34	102,26
Bygning 2	SvSm01	218,76	176,79	41,96	19,18%	0,00	0,00	16,24	160,55
		220,49	178,28	42,20	19,14%	0,00	0,00	16,37	161,91
Bygning 3 (ny stald)	SvSm01	0,00	0,00	0,00	0,00%	0,00	0,00	0,00	0,00
		220,49	178,28	42,20	19,14%	0,00	0,00	16,37	161,91
Bygning 1 (slagtesvin)	SvSl02	1155,54	955,22	200,32	17,34%	0,00	0,00	51,96	903,27
		1506,11	1242,74	263,37	17,49%	0,00	0,00	67,59	1175,15
Bygning 2 (slagtesvin)	SvSl02	2041,45	1687,56	353,89	17,34%	0,00	0,00	91,79	1595,77
		2510,19	2071,24	438,95	17,49%	0,00	0,00	112,66	1958,58
Bygning 3 (ny stald) (slagtesvin)	SvSl02	0,00	0,00	0,00	0,00%	0,00	0,00	0,00	0,00
		2510,19	2071,24	438,95	17,49%	0,00	0,00	112,66	1958,58
Sum	Nudrift	3539,57	2919,64	619,92		0,00	0,00	169,18	2750,47
	Ansøgt	7106,72	5854,38	1252,32		0,00	0,00	335,99	5518,39

## Haderslev Kommunes vurdering

### Ammoniakreduktionskrav

Som det fremgår af nøgletal fra ansøgningskemaet, så det generelle ammoniakreduktionskrav opfyldt med en margen på 382 kg N/år. Kravet om reduktion af ammoniakemissionen gælder for udvidelser samt for stalde, der renoveres. Ammoniakreduktionskravet for smågrise er på 20 % og på 30 % for slagtesvin. Der er anvendt delvis spaltegulv og fast overdækning af gødningslagre til at nå dette krav.

Stald	Type	Antal dyr	Vægt kor.	Kg NH3-N pr. produceret	Kg N/år
Stald 1	smågrise (6-30)	3240	0,94775915	0,043	132
	slagtesvin (30-115)	3000	1,16442582	0,36	1258
Stald 2	smågrise (6-30)	5300	0,94775915	0,043	216
	slagtesvin (30-115)	5130	1,16442582	0,36	2150



Stald 3	smågrise (6-30)	5300	0,94775915	0,0366	184
Ny i 2012	slagtesvin (30-115)	5130	1,16442582	0,3	1792
Sum					5732
Ammoniakemission stald og lager ansøgning v4					5518

### Vejledende emissionskrav for ammoniak

Ansøger har redegjort for, at husdyrbruget lever op til bedste anvendelige teknik (BAT), idet emissionsgrænseværdien for ammoniak er overholdt.

Det vejledende emissionskrav for ammoniak er beregnet af Haderslev Kommune til 5.732 kg N/år. Den indsendte ansøgning viser en ammoniakemission på 5.518 kg N/år. Derved er BAT niveauet for ammoniak overholdt med 214 kg N/år.

Haderslev Kommune vurderer endvidere, at fordampningen af ammoniak fra staldsystem og gødningsopbevaring er i overensstemmelse med BAT. Der er anvendt delvis spaltegulv og fast overdækning af gødningslager som virkemiddel for at overholde de vejledende emissionsgrænseværdier for ammoniak.

Når der gælder vilkår vedrørende delvis spaltegulv henvises der til miljøgodkendelsen af 2012. Når det gælder fastoverdækning er der stillet vilkår i "kapitel 2.5.2 Husdyrgødning og foder".

#### 2.5.4.2 Påvirkning af natur

### Ansøgers tekst

Nøgletal emission

Samlet emission fra stald og lager: 5.518,39 kg N/år

Meremission fra stald og lager: 2,767,92 kg N/år

### Haderslev Kommunes vurdering

Husdyrgodkendelsesloven<sup>4</sup> og husdyrgodkendelsesbekendtgørelsen<sup>5</sup> definerer en række kvælstoffølsomme naturtyper:

- Kategori 1 natur (§ 7, stk. 1, nr. 1) omfatter en række bestemte ammoniakfølsomme naturtyper (opremset i bekendtgørelsens bilag 3) beliggende inden for internationale naturbeskyttelsesområder.
- Kategori 2 natur (§ 7, stk. 1, nr. 2) omfatter bestemte ammoniakfølsomme naturtyper (højmoser, lobeliesøer, samt heder større end 10 ha og overdrev større end 2,5 ha) beliggende udenfor internationale naturbeskyttelsesområder.
- Kategori 3 natur omfatter ammoniakfølsomme naturtyper (heder, moser, overdrev og skove) beliggende udenfor internationale naturbeskyttelsesområder.

<sup>4</sup> Bekendtgørelse af lov om miljøgodkendelse mv af husdyrbrug – [LBK nr 1486 af 04/12/2009](#)

<sup>5</sup> Bekendtgørelse om tilladelse og godkendelse m.v. af husdyrbrug – [BEK nr 1283 af 08/12/2014](#)



**Tabel 1: Ammoniakdeposition til kategoriseret natur i nærheden af anlægget**

Natur-område	Afstand til anlæg	Merdeposition (kg N/ha/år)	Totaldeposition (kg N/ha/år)	Baggrundsbelastning (kg N/ha/år)	Tålegrænse (kg N/ha/år)
<i>Kategori 1</i>					
Habitatnatur i Stevning Dam området	10,5 km øst	-	-	16	10-25
<i>Kategori 2</i>					
Skibelund mose	5,1 km NV	-	-	15	10-15
<i>Kategori 3</i>					
Pot. N-følsom skov	474 m øst	0,6	1,2	15,1	10-20
mose	953 m V	<0,2	<0,4	15,1	10-20

Anlæggets beliggenhed i forhold til kategoriseret natur er vist på bilag 6a og 6b.

#### Kategori 1 natur

Hvis der ikke er kategori 1 natur som påvirkes: Den nærmeste naturtype omfattet af Husdyrgodkendelseslovens kategori 1 er habitatnaturtyper i form af overdrev og rigkær ved Stevning Dam, som findes over 10 km øst for det ansøgte projekt. Naturtyperne modtager ingen ammoniakdeposition fra det ansøgte projekt. Det vurderes på den baggrund, at kategorinaturtyper ikke vil blive påvirket væsentligt af projektet.

Der stilles derfor ingen skærpende vilkår.

#### Kategori 2 natur

Hvis der ikke er kategori 2 natur som påvirkes: Den nærmeste naturtype omfattet af Husdyrgodkendelseslovens kategori 2 er et Skibelund Mose, som findes ca. 5,1 km nordvest for det ansøgte projekt. Mosen modtager ingen ammoniakdeposition fra det ansøgte projekt. Det vurderes derfor, at dens naturtilstand ikke vil ændre sig som følge af projektet.

Der stilles derfor ingen skærpende vilkår.

Kategori 3 natur: Den nærmeste naturtype omfattet af Husdyrgodkendelseslovens kategori 3 er en potentiel ammoniakfølsom skov som findes ca. 474 m øst for anlægget. Skoven modtager, ifølge beregninger i husdyrgodkendelse.dk, en øget deposition på 0,6 kg N/ha i forbindelse med udvidelsen og en samlet deposition på 1,2 kg N/ha. Se tabel 1. Der findes desuden en mose ca. 970 m nordvest for anlægget. Da denne mose findes længere væk end en eng mod vest (hvortil der er beregnet ammoniakdeposition) og i ca. samme retning, vurderes det, at mosen modtager en merdeposition på mindre end 0,2 kg N/ha og en totaldeposition på mindre end 0,4 kg N/ha. Da mosen og den potentielt ammoniakfølsomme skov modtager en merdeposition på mindre end 1 kg N/ha/år er husdyrgodkendelseslovens krav overholdt. Det vurderes på den baggrund, at tilstanden i naturtyperne ikke vil ændre sig som følge af det ansøgte projekt.



Der stilles derfor ingen skærpende vilkår.

### Beskyttede naturtyper efter naturbeskyttelsesloven

Naturbeskyttelseslovens<sup>6</sup> § 3 omfatter søer større end 100 m<sup>2</sup>, udpegede vandløb, heder, moser, strandenge, strandsumpe, ferske enge og biologiske overdrev. Der må ikke foretages ændringer i tilstanden af arealer, som er beskyttet af naturbeskyttelseslovens § 3. Denne forpligtelse påhviler til en hver tid ejeren af arealet. I følge Husdyrgodkendelseslovens<sup>7</sup> § 23 skal kommunen i sin vurdering varetage hensynet til natur, der er beskyttet mod tilstandsændringer.

**Tabel 2: Ammoniakdeposition til § 3 natur i nærheden af anlægget**

Natur-område	Afstand til anlæg	Merdeposition (kg N/ha/år)	Totaldeposition (kg N/ha/år)	Baggrundsbelastning (kg N/ha/år)	Tålegrænse (kg N/ha/år)
Sø	350 m V	<1		15,2	-
Mose	494 m Ø	0,6	1,2	15,2	10-20
Eng	628 m V	0,2	0,4	15,2	15-25

Anlæggets beliggenhed i forhold til § 3 natur er vist på bilag 7.

De nærmest beliggende § 3 beskyttede naturområder, som ikke er kategoriseret natur, er dels en sø, som findes ca. 350 m vest for det nærmeste staldafsnit og dels en mose som ligger ca. 494 m øst for anlægget. Indenfor 1000 m fra anlægget findes der desuden en eng, som ligger ca. 828 m vest for anlægget. Mosen modtager, ifølge beregninger i husdyrgodkendelse.dk, en øget deposition på 0,6 kg N/ha i forbindelse med udvidelsen og engen modtager en øget deposition på 0,2 kg N/ha/år. Se ovenstående tabel 2. Søen ligger nærmere anlægget end engen og mosen, men det vurderes at søen i forbindelse med projektet ikke vil modtage en øget deposition på over 1 kg.

Alle § 3 naturarealerne modtager altså en merdeposition fra anlægget på mindre end 1 kg N/ha/år. Ifølge DMU notat af 26/06 2005 er der ingen målbar ændring af § 3 natur ved en afsætning af ammoniak på mindre end ca. 1 kg N/ha/år. Det vurderes på den baggrund, at søernes tilstand ikke vil ændre sig som følge af det ansøgte projekt på Diagonalvej 8.

Der stilles derfor ingen skærpende vilkår.

### Beskyttede naturtyper og arter efter habitatbekendtgørelsen

Habitatbekendtgørelsen<sup>8</sup> udpeger en række internationale naturbeskyttelsesområder. De internationale naturbeskyttelsesområder kaldes Ramsarområder, Fuglebeskyttelsesområder og Habitatområder alt efter, om de er beskyttet efter Ramsarkonventionen eller efter EU's fuglebeskyttelses- og habitatdirektiver, og de tre typer områder går under fællesbetegnelsen Natura 2000-områder. Natura 2000-områderne er udpeget for at beskytte naturtyper og i

<sup>6</sup> Bekendtgørelse af lov om naturbeskyttelse – [LBK nr 951 af 03/07/2013](#)

<sup>7</sup> Bekendtgørelse af lov om miljøgodkendelse mv af husdyrbrug – [LBK nr 1486 af 04/12/2009](#)

<sup>8</sup> Bekendtgørelse om udpegning og administration af internationale naturbeskyttelsesområder samt beskyttelse af visse arter – [BEK nr 408 af 01/05/2007](#)



Danmark hjemmehørende arter. De udpegede arter omtales normalt som bilag IV-arter, fordi de er opført på habitatdirektivets bilag IV. Ifølge Habitatbekendtgørelsen er kommunen forpligtet til at lave en række vurderinger i forhold til Natura 2000-områderne og bilag IV-arterne, før den kan udstede en miljøgodkendelse efter Husdyrgodkendelsesloven:

*§ 7, stk. 1: Kommunen skal foretage en vurdering af, om projektet i sig selv, eller i forbindelse med andre planer og projekter, kan påvirke et Natura 2000-område væsentligt*

*§ 11, stk. 1: Der kan ikke gives tilladelse, dispensation, godkendelse mv., hvis det ansøgte kan*

- beskadige eller ødelægge yngle- eller rasteområder i det naturlige udbredelses-område for de dyrearter, der er optaget i habitatdirektivets bilag IV, litra a)*
- ødelægge de plantearter, som er optaget i habitatdirektivets bilag IV, litra b i alle livsstadier*

**Tabel 3: Natura 2000-område i nærheden af anlægget**

Natura 2000-område	Afstand til anlæg
Stevning Dam og Pamhule Skov	>10 km øst
Lindet Skov, Hønning Mose og Plantage, Lovdrup Skov og Skrøp	>13 km vest

### Natura 2000

Anlæggets beliggenhed i forhold til Natura 2000-områder er vist på bilag 15a.

Projektområdet ligger langt fra internationalt beskyttede områder. Det nærmest beliggende Natura 2000-område er nr. 92 Pamhule Skov og Stevning Dam, som omfatter habitatområde nr. 81 og fuglebeskyttelsesområde nr. 59. Natura 2000-området findes mere end 10 km øst for anlægget. Se tabel 3.

### Bilag IV arter

Anlæggets beliggenhed i forhold til registrerede bilag IV-arter er vist på bilag 15a. De potentielt forekommende bilag IV-arter i Haderslev Kommune er beskrevet i bilag 16.

I området omkring Diagonalvej 8 indenfor 1000 m er der ikke registreret bilag IV arter. Indenfor 3000 m er der få registreringer af bilag IV arten løvfrø. Der findes kun én sø indenfor 1000 m fra ejendommen og her er det vurderet (i afsnit med § 3 natur i forhold til anlæg) at ammoniakdepositionen fra det ansøgte projekt ikke vil betyde en tilstandsændring i søen.

Derfor vurderer Haderslev Kommune, at yngle- og rasteområder for bilag IV-padder ikke vil blive påvirket af ammoniak fra anlægget.

### Andre bilag IV-arter

Udover paddearter kan der også jf. Håndbog om bilag IV arter findes flere arter af flagermus, samt markfirben og odder i området omkring ejendommen. Projektområdet ligger derimod ikke indenfor birkemusens, snæbelens eller marsvinets udbredelsesområde. Birkemus registrerede udbredelsesområde findes midt i Haderslev Kommune og snæbel findes i nogle af de større vestvendte vandløbssystemer og marsvin findes i Lillebælt.





Markfirbenets levevilkår og dermed udbredelsesområde vil kunne påvirkes af projekter, som indebærer opdyrkning af tidligere udyrkede arealer. Ligeledes vil projekter som påvirker sten- og jorddiger samt levende hegn kunne påvirke arternes yngle- og rasteområder. Projekter som berører bygninger, skove, levende hegn og gamle træer kan evt. påvirke raste- og yngleområder for flagermus.

Projektet indebærer ikke ændring på de opdyrkede eller ikke opdyrkede arealer, ændring af jord- og stendiger, levende hegn, fældning af gamle træer eller nedrivning af ældre bygninger eller i øvrigt ændrer på forhold, som ville kunne fungere som yngle- eller rasteområde for flagermus, markfirben eller odder. Derfor vurderer Haderslev Kommune, at yngle- og rasteområder for de nævnte bilag IV-arter ikke vil blive beskadiget eller ødelagt, som følge af de ansøgte ændringer på ejendommen.

Samlet set vurderes ammoniakdeposition fra anlægget i det ansøgte projekt, ikke at udgøre en væsentlig påvirkning af de nærmeste Natura 2000-områders udpegningsgrundlag. Ligeledes vurderes det, at ammoniakdeposition eller øvrige ansøgte ændringer ikke vil skade arter opført på habitatdirektivets bilag IV. Påvirkningen fra anlæggets ammoniakdeposition er dermed i overensstemmelse med habitatbekendtgørelsens § 7, stk. 1 samt § 11, stk. 1, og kræver ikke udarbejdelse af konsekvensvurdering efter habitatbekendtgørelsen regler herom.



## 3 Arealerne

### 3.1 Markoplysninger

*I dette afsnit oplyses der om en række generelle forhold om driften af husdyrbrugets udbringningsarealer, og i tabellerne vises oplysninger om de enkelte marker, som udgør udbringningsarealet. Oplysningerne er grundlaget for beregninger af nitratudvaskning og fosforoverskud samt kommunens vurdering af miljøpåvirkningen.*

#### **Ansøgers tekst**

De forpagtede arealer på ca. 140 ha tilhører hhv. Peter Nissen, Gabøl Byvej 14, Bente Pedersen, Diagonalvej 15 og Niels Erik Christensen, Diagonalvej 14.

Dyretrykket svarer til 1,4 DE/ha

Der produceres gylle fra 575 DE fra de to ejede ejendomme. Al gylle fra Diagonalvej 8 sendes til biogas, og der tages den mængde retur som der er jord til.

Der afsættes ca. 114,7 DE til gylleaftaler. Der skal således udbringes ca. 460,6 DE, hvilket svarer til ca. 329 ha.

Ifølge beregninger i husdyrgodkendelse.dk er der behov for 4 % ekstra efterafgrøder.

Ejendommen ligger ikke i opland med stigende dyretryk, og N-udvaskningen skal derfor ikke overholde hvad der ville svare til udvaskningen fra et planteavlsbrug uden husdyrgødning.



## Udbringingsarealer

Navn	Ha	Drænet	Jb.Type	Vandet	Sæd- skifte	Ref. Sæd- skifte	N-kl. 0(ha)	N-kl. 1(ha)	N-kl. 2(ha)	N-kl. 3(ha)	G.vand (ha)	P-kl. 0(ha)	P-kl. 1(ha)	P-kl. 2(ha)	P-kl. 3(ha)
0-1	0,96	Nej	JB4	Nej	S4	S4	0,96	0,00	0,00	0,00	0,96*	0,96	0,00	0,00	0,00
0-2	0,78	Nej	JB4	Nej	S4	S4	0,78	0,00	0,00	0,00	0,78*	0,78	0,00	0,00	0,00
0-3	0,84	Nej	JB4	Nej	S4	S4	0,84	0,00	0,00	0,00	0,84*	0,84	0,00	0,00	0,00
0-4	0,43	Nej	JB4	Nej	S4	S4	0,43	0,00	0,00	0,00	0,43*	0,43	0,00	0,00	0,00
0-5	0,82	Nej	JB4	Nej	S4	S4	0,82	0,00	0,00	0,00	0,82*	0,82	0,00	0,00	0,00
1-0	18,39	Nej	JB4	Nej	S4	S4	18,39	0,00	0,00	0,00	18,39*	18,39	0,00	0,00	0,00
1-4	0,93	Nej	JB4	Nej	S4	S4	0,93	0,00	0,00	0,00	0,93*	0,93	0,00	0,00	0,00
1-5	4,67	Nej	JB4	Nej	S4	S4	4,67	0,00	0,00	0,00	4,67*	4,67	0,00	0,00	0,00
1-6	3,06	Nej	JB4	Nej	S4	S4	3,06	0,00	0,00	0,00	3,06*	3,06	0,00	0,00	0,00
1-7	2,25	Nej	JB4	Nej	S4	S4	2,25	0,00	0,00	0,00	2,25*	2,25	0,00	0,00	0,00
1-8	3,29	Nej	JB4	Nej	S4	S4	3,29	0,00	0,00	0,00	3,29*	3,29	0,00	0,00	0,00
2-0	21,56	Nej	JB4	Nej	S4	S4	21,56	0,00	0,00	0,00	21,56*	21,56	0,00	0,00	0,00
3-0	10,47	Nej	JB1	Nej	S4	S4	10,47	0,00	0,00	0,00	0,00*	10,47	0,00	0,00	0,00
3-5	28,18	Nej	JB1	Nej	S4	S4	28,18	0,00	0,00	0,00	28,18*	28,18	0,00	0,00	0,00
4-0	18,70	Nej	JB1	Nej	S4	S4	18,70	0,00	0,00	0,00	0,00*	18,70	0,00	0,00	0,00
5-0	15,68	Nej	JB1	Nej	S4	S4	15,68	0,00	0,00	0,00	0,00*	15,68	0,00	0,00	0,00
5-5	8,81	Nej	JB1	Nej	S4	S4	8,81	0,00	0,00	0,00	0,00*	8,81	0,00	0,00	0,00
6-0	8,35	Nej	JB1	Nej	S4	S4	8,35	0,00	0,00	0,00	0,00*	8,35	0,00	0,00	0,00
6-3	4,33	Nej	JB1	Nej	S4	S4	4,33	0,00	0,00	0,00	0,00*	4,33	0,00	0,00	0,00
6-5	10,44	Nej	JB1	Nej	S4	S4	10,44	0,00	0,00	0,00	0,00*	10,44	0,00	0,00	0,00
7-0	5,94	Nej	JB1	Nej	S4	S4	5,94	0,00	0,00	0,00	5,94*	5,94	0,00	0,00	0,00
Total	329,22						329,22	0,00	0,00	0,00	175,69	329,22	0,00	0,00	0,00



Navn	Ha	Drænet	Jb.Type	Vandet	Sædskifte	Ref. Sædskifte	N-kl. 0(ha)	N-kl. 1(ha)	N-kl. 2(ha)	N-kl. 3(ha)	G.vand (ha)	P-kl. 0(ha)	P-kl. 1(ha)	P-kl. 2(ha)	P-kl. 3(ha)
7-3	1,57	Nej	JB1	Nej	S4	S4	1,57	0,00	0,00	0,00	0,00*	1,57	0,00	0,00	0,00
7-5	11,84	Nej	JB1	Nej	S4	S4	11,84	0,00	0,00	0,00	11,84*	11,84	0,00	0,00	0,00
8-0	25,13	Nej	JB1	Nej	S4	S4	25,13	0,00	0,00	0,00	0,00*	25,13	0,00	0,00	0,00
9-0	13,39	Nej	JB1	Nej	S4	S4	13,39	0,00	0,00	0,00	13,39*	13,39	0,00	0,00	0,00
9-5	7,05	Nej	JB1	Nej	S4	S4	7,05	0,00	0,00	0,00	7,05*	7,05	0,00	0,00	0,00
10-0	11,00	Nej	JB1	Nej	S4	S4	11,00	0,00	0,00	0,00	0,00*	11,00	0,00	0,00	0,00
10-5	7,45	Nej	JB1	Nej	S4	S4	7,45	0,00	0,00	0,00	0,00*	7,45	0,00	0,00	0,00
11-0	10,23	Nej	JB1	Nej	S4	S4	10,23	0,00	0,00	0,00	0,00*	10,23	0,00	0,00	0,00
11-3	3,62	Nej	JB1	Nej	S4	S4	3,62	0,00	0,00	0,00	0,00*	3,62	0,00	0,00	0,00
11-5	3,27	Nej	JB1	Nej	S4	S4	3,27	0,00	0,00	0,00	0,00*	3,27	0,00	0,00	0,00
12-0	5,85	Nej	JB1	Nej	S4	S4	5,85	0,00	0,00	0,00	0,00*	5,85	0,00	0,00	0,00
12-5	12,13	Nej	JB1	Nej	S4	S4	12,13	0,00	0,00	0,00	12,13*	12,13	0,00	0,00	0,00
13-0	9,60	Nej	JB4	Nej	S4	S4	9,60	0,00	0,00	0,00	9,60*	9,60	0,00	0,00	0,00
13-1	4,04	Nej	JB4	Nej	S4	S4	4,04	0,00	0,00	0,00	4,04*	4,04	0,00	0,00	0,00
13-2	2,24	Nej	JB4	Nej	S4	S4	2,24	0,00	0,00	0,00	2,24*	2,24	0,00	0,00	0,00
14-0	6,86	Nej	JB1	Nej	S4	S4	6,86	0,00	0,00	0,00	0,00*	6,86	0,00	0,00	0,00
14-1	0,80	Nej	JB1	Nej	S4	S4	0,80	0,00	0,00	0,00	0,00*	0,80	0,00	0,00	0,00
20-0	23,31	Nej	JB1	Nej	S4	S4	23,31	0,00	0,00	0,00	23,31*	23,31	0,00	0,00	0,00
35-1	0,99	Nej	JB1	Nej	S4	S4	0,99	0,00	0,00	0,00	0,00*	0,99	0,00	0,00	0,00
Total	329,22						329,22	0,00	0,00	0,00	175,69	329,22	0,00	0,00	0,00

Marker markeret med # er manuelt udpeget til at indgå i beregning af overfladeudvaskning svarende til et plantebrug.

De stjernemarkerede (\*) arealer er manuelt redigerede af ansøger til at være beliggende i andre beskyttelsesområder for fosfor, nitrat og grundvand end det fremgår af kortværket til husdyrgodkendelse.dk. Arealerne kan også redigeres manuelt til at ligge udenfor beskyttelsesområderne.

I de efterfølgende beregninger bliver arealerne som er markeret med \* behandlet efter de manuelt indtastede oplysninger i arealtabellen.

## Haderslev Kommunes vurdering

Det vurderes at de 329,22 ha udbringningsarealer, som vist på Bilag 5 – Udbringningsarealer, udgør et tilstrækkeligt harmoniareal. Der er redegjort for gødning afsat til tredjepart i kapitel 3.2 Gødningsregnskab.

Haderslev Kommune gør opmærksom på, at en ændring af arealer skal anmeldes som det beskrives i afsnit 1. Generelle forhold.

## Sædskifte og efterafgrøder

Det er oplyst, at der anvendes sædskifte S4 og at der anvendes 4 % efterafgrøder end der stilles som krav fra plantedirektoratet. Ansøger har valgt at begrænse nitratudvaskningen til



grundvand ved at anvende et sædskifte med 4 % efterafgrøder udover Plantedirektoratets krav. Der stilles vilkår til fastholdelse af det ansøgte.

## **Vandløb, randzoner og skrånende arealer**

I følge § 1 i Randzonenloven og § 1 i Bekendtgørelse om randzone<sup>9</sup> gælder det, at der i en zone på 9 m fra vandløb ikke må foretages gødning, sprøjtning, dyrkning eller anden jordbearbejdning.

Haderslev Kommune har konstateret, at der ikke indgår arealer, der er omfattet af randzonenloven i udbringningsarealerne.

Arealer med mere end 6 graders hældning mod vandløb er vist på bilag 11.

Der er i husdyrgødningsbekendtgørelsen<sup>10</sup> forbud mod udbringning af flydende husdyrgødning i en bræmme på 20 til vandløb, hvor terrænet hælder mere end 6 grader, medmindre det nedfældes i parallel retning i forhold til vandløbet.

Haderslev Kommune har konstateret, at der ikke i udbringningsarealerne indgår arealer der hælder mere end 6 grader og ligger i en afstand der er mindre end 20 m fra vandløb.

## **Fredede fortidsminder, sten- og jorddiger, fredede områder**

På fortidsminder og inden for en afstand af 2 m fra dem må der ikke foretages jordbehandling, gødes eller plantes. Der må ikke foretages ændring i tilstanden af sten- og jorddiger. Indenfor fredede områder skal fredningsafgørelsen overholdes.

Arealernes beliggenhed i forhold til fredede fortidsminder, sten- og jorddiger og fredede områder er vist på bilag 12.

Arealerne ligger udenfor fredninger. Der ligger dog tre fredede rundhøje på mark nr. 8. Rundhøjenes tilstand ændres ikke som følge af det ansøgte projekt.

Der findes beskyttede sten- og jorddiger op til enkelte marker.

Sten- og jorddiger beskyttes på grund af historisk værdi, landskabelig værdi og/eller biologisk værdi. Haderslev Kommune vurderer, at det ansøgte projekt ikke medfører ændringer af beskyttede sten- og jorddiger. Dog er der ved gennemgang af udbringningsarealerne konstateret, at der er fjernet et beskyttet dige mellem mark 1 og 6 mellem 1989 og 1993. Der pågår derfor en sideløbende sagsbehandling af forholdene.

## **Vilkår**

15) Bedriftens ejede og forpagtede udbringningsarealer skal udgøre mindst 329,22 ha.

16) På bedriften skal der hvert år være 4 % efterafgrøder, ud over de til en hver tid gældende, generelle krav om efterafgrøder, jf. PD norm. Disse efterafgrøder skal følge de samme regler, som gælder for de lovpligtige efterafgrøder hvad angår artsvalg, dyrkningsperiode og kvælstofgødning.

<sup>9</sup> Bekendtgørelse af lov om randzoner – [LBK nr 894 af 15/07/2014](#) og Bekendtgørelse om randzoner – [BEK nr 904 af 30/07/2014](#).

<sup>10</sup> Bekendtgørelse om erhvervsmæssigt dyrehold, husdyrgødning, ensilage mv – [BEK nr 594 af 04/05/2015](#)



## 3.2 Gødningsregnskab

I dette afsnit vises et regnskab over produceret, tilført og fraført husdyrgødning på den bedrift, som husdyrbruget hører under, og der gøres rede for teknologi anvendt til udbringning af husdyrgødning.

### Ansøgers tekst

Al gylle fra Diagonalvej 8 sendes til biogas, og der tages den mængde retur som der er jord til.

Jens Chr. Jepsen (øko, svin) modtager 35 DE (svarer til 25 ha). Er med i miljøgodkendelsen fra 2012.

Jens Chr. Kjer (øko, kvæg) modtager 79,7 DE (svarer til 57 ha) Er økolog og dermed kan udvaskningskrav overholdes uden virkemidler.

### Produceret husdyrgødning

Anlæg	Gødningstype	KgN	KgP	Udnyttelses%	DE - kvæg, får, geder	DE - svin og andre dyr
Ingen adresse	Svinegylle	13168,00	3107,00	75,00	0,00	128,00
Ingen adresse	Fjerkrægylle	0,00	0,00	70,00	0,00	0,00
Ingen adresse	Svinegylle	43666,71	10116,80	75,00	0,00	447,31

### Afsat husdyrgødning

Adresse	Gødningstype	KgN	KgP	Udnyttelses%	DE - kvæg, får, geder	DE - svin og andre dyr
Jens Christian Jepsen Kolsnaplundvej 4 CVR: 10898080	Svinegylle	3244,00	812,00	75,00	0,00	35,00
Jens Chr Kjer Gabøl Byvej 35 CVR: 28651767	Svinegylle	7779,00	1801,00	75,00	0,00	79,70

### Total husdyrgødning

Gødningstype	KgN	KgP	DE - kvæg, får, geder	DE - svin og andre dyr
Svinegylle	45811,71	10610,80	0	460,61
<b>Total</b>	<b>45811,71</b>	<b>10610,80</b>	<b>0</b>	<b>460,61</b>

### Haderslev Kommunes vurdering

Haderslev Kommune stiller vilkår til mængden af husdyrgødning/organisk gødning, der må udbringes, på baggrund af det ansøgte. Vilkåret stilles for at sikre, at mængden af husdyrgødning som udbringes på bedriftens arealer ikke overstiger de mængder, der ligger til grund for vurderingen bag denne miljøgodkendelse.

Vi gør opmærksom på, at antal DE er opgivet ud fra gældende omregningsfaktor<sup>11</sup> på godkendelsestidspunktet. På tilsynsmyndighedens forlangende skal der foreligge

<sup>11</sup> Bekendtgørelse om erhvervsmæssigt dyrehold, husdyrgødning, ensilage mv. – [BEK nr 853 af 30/06/2014](#)



dokumentation for at vilkår er overholdt. Denne dokumentation kan være i form af gødningsregnskaber, som skal kunne fremvises for de seneste fem år.

### **Afsættelse af husdyrgødning til biogasanlæg**

Som det beskrives i ansøgers tekst, så afsættes al gylle fra Diagonalvej 8 til biogas, og der tages den mængde retur som der er jord til. Da der endnu ikke foreligger en endelig kontrakt, stilles der vilkår om hvor stor mængde svinegylle der må udbringes på bedriften og antal kg kvælstof og fosfor med anden organisk gødning end husdyrgødning der alternativt må udbringes.

Da udnyttelsesprocenten for afgasset biomasse er en anden end det er tilfældet for husdyrgødning stilles der vilkår om udnyttelsesprocenten i overensstemmelse med Fødevareministeriets notat om effekt af udnyttelsesprocent for afgasset gylle af 8. oktober 2012

### **Arealgodkendelse**

Som det beskrives i ansøgers tekst, afsættes 460,61 DE svinegylle eller 43.993 kg N og 10.821 kg P med anden organisk gødning end husdyrgødning til egne udbringningsarealer som vist på Bilag 5 – Udbringningsarealer. Herudover så afsættes 35 DE svinegylle til Kolsnaplundvej 4, 6500 Vojens, som har en § 16 godkendelse fra 2012 til at modtage denne husdyrgødning. Yderligere så afsættes 79,7 DE svinegylle til Gabøl Byvej 35, 6500 Vojens, som har en § 11 stk. 3 godkendelse fra 2015 til at modtage denne husdyrgødning.

Det vurderes, at de samlede arealer udgør et tilstrækkeligt harmoniareal til den producerede mængde husdyrgødning. Der stilles vilkår til fastholdelse af det ansøgte.

### **Vilkår**

- 17) Der må udbringes højst 460,61 DE svinegylle eller 43.993 kg N og 10.821 kg P med anden organisk gødning end husdyrgødning. Ved tilsyn skal der foreligge dokumentation herfor for de seneste fem år, for eksempel i form af kopier af de indsendte gødningsregnskaber.
- 18) Udnyttelsesprocenten for modtaget afgasset biomasse må ikke ligge under 75 %.
- 19) Der må afsættes husdyrgødning til bedriften Kolsnaplundvej 4, 6500 Vojens v/ Jens Chr Jepsen som må modtage husdyrgødning svarende til 35 DE svinegylle. Husdyrgødningen må udbringes på arealerne vist i bilag 18. Gyldig kontrakt inklusive kortbilag skal til enhver tid kunne fremvises.
- 20) Der må afsættes husdyrgødning til bedriften Gabøl Byvej 35, 6500 Vojens v/ Jens Chr Kjer som må modtage husdyrgødning svarende til 79,7 DE svinegylle. Husdyrgødningen må udbringes på arealerne vist i bilag 18. Gyldig kontrakt inklusive kortbilag skal til enhver tid kunne fremvises.

### **3.3 Nitrat (overfladevand)**

*Dette afsnit drejer sig om nitratudvaskning til overfladevand. Ansøgningssystemet har beregnet nedenstående fem parametre, som indgår i kommunens vurdering af udvaskning af nitrat til overfladevand.*



## Ansøgers tekst

### Beregning af nitratudvaskning til overfladevand

Tabellen viser det maksimale dyretryk ( $DE_{max}$ ) og udvaskning svarende til maksimalt dyretryk uden virkemidler, samt det reelle dyretryk ( $DE_{reel}$ ) for ansøgt drift og den reelle udvaskning med brug af virkemidler i ansøgt drift.  $DE_{max}$  bestemmes af dyreholdets sammensætning og reduktionsprocent.

	Dyretryk (DE/ha)	Udvaskning (kg N/ha)
$DE_{max}$ : DE reduktionsprocent: 100,00 %	1,40	83,4
$DE_{reel}$	1,40	81,6

### Beregning af nitratudvaskningen til brug for afskæringskriterium 2A/2B

Merudvaskning fra husdyrbrug beregnes som difference mellem udvaskning ved  $DE_{reel}$  og udvaskning svarende til et plantebrug.

	Udvaskning (kgN/ha)
Udvaskning svarende til et plantebrug	76,3
Merudvaskning fra husdyrbrug	5,3

## Haderslev Kommunes vurdering

### Beskyttelsesniveau for nitrat

Ingen af udbringningsarealerne ligger i nitratklasser identificeret ud fra kvælstofreduktionspotentiale og oplandet til sårbare og meget sårbare Natura 2000 områder.

Ansøgningsystemet har beregnet at  $DE_{max}$  er 83,4 kg N/ha og  $DE_{reel}$  er 81,6 kg N/ha. Idet  $DE_{reel}$  er mindre end  $DE_{max}$  er beskyttelsesniveauet for nitratudvaskning til overfladevande overholdt.

Beskyttelsesniveau for nitrat til overfladevand er således overholdt.

### Udvaskning af nitrat til nitratfølsomt Natura 2000 opland

Miljøstyrelsen har fastlagt afskæringskriterier for hvornår et projekt kan medføre en skadevirkning på overfladevand, herunder Natura 2000 områder, som følge af nitratudvaskningen. Afskæringskriteriet er inddelt på dels den kumulative påvirkning af projektet sammen med andre projekter og dels projektets påvirkning i sig selv. Begge afskæringskriterier skal være overholdt hvis kommunen skal kunne godkende et projekt.

Udbringningsarealerne til Diagonalvej 8, 6500 Vojens ligger i oplandet til Natura 2000 området Knude Dyb i Vadehavet. Vadehavet er et internationalt naturbeskyttelsesområde, der er overbelastet med kvælstof.

### Projektets påvirkning på Knude Dyb i kumulation med andre projekter:

Antal dyreenheder (DE) i det aktuelle opland, må ikke have været stigende siden 1. januar 2007 jf. afskæringskriterium.

Der har i oplandet til Knude Dyb været en stigning i husdyrtrykket i perioden fra 2007-2014. Stigningen har kun været på 0,002 %. Ifølge Kammeradvokatens notat af 6. oktober 2014 om vurdering af nitratmodellen er der tale om en ubetydelig stigning i dyretrykket.





Dermed vurderer Haderslev kommune, at udvidelsen til Diagonalvej 8, 6500 Vojens ikke vil influere væsentligt på den kumulative påvirkning af Knude Dyb med nitrat.

### Projektets påvirkning på Knude Dyb i sig selv:

Nitratudvaskningen fra det samlede husdyrbrug, der ansøges om, må ikke udgøre 5 pct. eller mere af den samlede nitratudvaskning til det aktuelle område jf. styrelsens afskæringskriterium.

Oplandet til vandområdet Knude Dyb er meget stort (145.300 ha) sammenlignet med størrelsen på udbringningsarealerne til Diagonalvej 8, 6500 Vojens (329,22 ha ejet og forpagtet og 345,6 ha aftalearealer = 674,82), hvorfor påvirkningen vil ligge langt under 5 % af den samlede påvirkning af Knude Dyb.

Haderslev kommune vurderer således at påvirkningen fra udvidelsen på Diagonalvej 8, 6500 Vojens i sig selv vil være under 5 % af den samlede påvirkning og uvæsentlig i forhold til Knude Dyb.

Samlet vurderer Haderslev kommune, at projektet på Diagonalvej 8 ikke vil påvirke Natura 2000 området Knude Dyb væsentligt.

Det vurderes derfor, at der ikke er grundlag for at skærpe krav til husdyrbruget med henblik på at nedbringe nitratudvaskningen.

### **Vandløb og søer**

I vandløb har mængden af nitrat ikke nogen større betydning for miljøtilstanden. Dårlig miljøtilstand i vandløb skyldes andre forhold end tilførslen af nitrat. Vandløbenes betydning mht. nitratbelastning er først og fremmest transporten til marine vandområder, der vil kunne blive påvirket af nitrattilførslen. De fleste søer er fosforbegrænsede. Kvælstoftilførslen vil derfor kun have mindre betydning for disse søer.

## **3.4 Nitrat (grundvand)**

*Dette afsnit drejer sig om nitratudvaskning til grundvand.*

### **Ansøgers tekst**

Ifølge Miljøportalen og husdyrgodkendelsen ligger ingen af de ejede og forpagtede arealer indenfor nitratfølsomt indvindingsområde, men ifølge udpegninger fra Haderslev Kommune ligger en stor del af arealerne inden for nitratfølsomt indvindingsområde. Ifølge beregninger i husdyrgodkendelse.dk er der behov for 4 % ekstra efterafgrøder (nitrat grundvand).



Beregning af N-udvaskning for arealer med nitratfølsomme indvindingsområder via FarmN.

Mark Nr.	Areal (ha)	Ansøgt (mg nitrat/l)	Merbelastning (Ansøgt - Nudrift) (mg nitrat/l)	Udvaskning svarende til et plantebrug (mg nitrat/l)	50% reduktion af husdyrgødning (NK3) (mg nitrat/l)
0-1	1,0	49	0	45	47
0-2	0,8	49	0	45	47
0-3	0,8	49	0	45	47
0-4	0,4	49	0	45	47
0-5	0,8	49	0	45	47
1-0	18,4	49	0	45	47
1-4	0,9	49	0	45	47
1-5	4,7	49	0	45	47
1-6	3,1	49	0	45	47
1-7	2,3	49	0	45	47
1-8	3,3	49	0	45	47
2-0	21,6	49	0	45	47
13-0	9,6	49	0	45	47
13-1	4,0	49	0	45	47
13-2	2,2	49	0	45	47
3-5	28,2	62	0	58	60
7-0	5,9	62	0	58	60
7-5	11,8	62	0	58	60

Mark Nr.	Areal (ha)	Ansøgt (mg nitrat/l)	Merbelastning (Ansøgt - Nudrift) (mg nitrat/l)	Udvaskning svarende til et plantebrug (mg nitrat/l)	50% reduktion af husdyrgødning (NK3) (mg nitrat/l)
9-0	13,4	62	0	58	60
9-5	7,0	62	0	58	60
12-5	12,1	62	0	58	60
20-0	23,3	62	0	58	60

## Haderslev Kommunes vurdering

175,69 ha af udbringningsarealerne er beliggende i nitratfølsomme indvindingsområder, som det fremgår af bilag 10 hvorfor nitratudvaskningen til grundvand skal vurderes.

Naturstyrelsen har udarbejdet et foreløbigt tema over nitratfølsomme indvindingsområder i Haderslev Kommune, efter at grundvandskortlægningen i kommunen er tilendebragt. Det er dette tema over nitratfølsomme indvindingsområder, som Haderslev Kommune anvender, da kommunen generelt er forpligtet til at anvende nyeste viden i det omfang, den har en sådan viden tilgængelig.

Udvaskningsberegninger, der baseres på nitratudvaskning fra rodzonen i udvaskningsmodellen FarmN viser en udvaskning på 49-62 mg nitrat/l ved det ansøgte dyrehold og i nudriften. Da udvaskningen ikke er højere i ansøgt drift end i nusituationen er beskyttelsesniveauet overholdt.



Ansøger har valgt at begrænse nitratudvaskningen til grundvand ved at anvende et sædskifte med 4 % efterafgrøder udover Plantedirektoratets krav. Der stilles vilkår om at fastholde dette i kapitel 3.1 Markoplysninger.

### 3.5 Fosfor

*Dette afsnit drejer sig om påvirkningen af overfladevand med fosfor. I ansøgningssystemet er udbringningsarealernes fordeling i fosforklasser opgjort, som det fremgår af nedenstående tabel, og der er foretaget beregninger, som indgår i kommunens vurdering af miljøpåvirkningen.*

#### Ansøgers tekst

Krav om P-overskud overholdt: Ja

Evt. yderligere reduktion nødvendig for at overholde kravet: -493,2 kg P.

Maksimalt tilladt P-overskud/ha/år i gennemsnit for hele bedriften (ifølge tabel): 18,7 kg P/ha/år.

P tilført pr. ha/år i ansøgt drift: 32,9 kg P/ha/år.

P-fracørsel per ha/år i ansøgt drift (arealvægtet gennemsnit): 15,6 kg P/ha/år.

P-overskud/ha/år for ansøgt projekt: 17,2 kg P/ha/år.

#### Haderslev Kommunes vurdering

##### Beskyttelsesniveau for fosfor

Husdyrbruget ejede og forpagtede arealer er ikke beliggende i fosforklassificerede områder.

Det vurderes, at udbringningen af husdyrgødning ikke vil medføre et fosforoverskud, der overskrider beskyttelsesniveauet for fosfor, idet der er en margin på 493,2 kg P.

Der er anvendt korrektion på foder til slagtesvinene som virkemiddel for at overholde de vejledende emissionsgrænseværdier for fosfor.

Der er stillet vilkår til fastholdelse af det ansøgte i afsnit 2.1 Dyrehold og Management.

##### Udvaskning af fosfor til fosforfølsomt Natura 2000 opland

Udbringningsarealernes beliggenhed i forhold til Natura 2000 kystoplande er vist i bilag 17

Arealerne ligger i oplandet til Natura 2000 vandområdet Knude Dyb, som ikke er kategoriseret som et fosforfølsomt Natura 2000 område.

##### Udvaskning af fosfor til søer

Arealernes beliggenhed i forhold til søoplande er vist i bilag 13.

De fleste udbringningsarealer ligger ikke indenfor et opland til søer. Kun mark 13-0, 13-1 og 13-2 ligger indenfor opland til Sø i Nustrup Plantage, de ligger dog ikke tæt på søen.

Søen vurderes at opfylde miljømålet jf. vandplan nr. 1.10 Vadehavet 2010-2015, så der er ikke behov for særskilt indsats (bilag 14).



## 3.6 Ammoniak fra udbringning

*I dette afsnit gøres der rede for påvirkning af natur som følge af ammoniakfordampning fra udbringning af husdyrgødning.*

### Haderslev Kommunes vurdering

Udbringning af husdyrgødning kan føre til tilstandsændringer på tilstødende naturarealer. Påvirkningen kan dels ske ved merdeposition af ammoniak på særligt kvælstoffølsomme naturarealer, dels ved afdrift, erosion og udvaskning af næringsstoffer.

### Beskyttede naturtyper efter Husdyrgodkendelsesloven

Husdyrgodkendelsesloven<sup>12</sup> og husdyrgodkendelsesbekendtgørelsen<sup>13</sup> definerer en række kvælstoffølsomme naturtyper:

- Kategori 1 natur (§ 7, stk. 1, nr. 1) omfatter en række bestemte ammoniakfølsomme naturtyper (opremset i bekendtgørelsens bilag 3) beliggende inden for internationale naturbeskyttelsesområder.
- Kategori 2 natur (§ 7, stk. 1, nr. 2) omfatter bestemte ammoniakfølsomme naturtyper (højmoser, lobeliesøer, samt heder større end 10 ha og overdrev større end 2,5 ha) beliggende udenfor internationale naturbeskyttelsesområder.
- Kategori 3 natur omfatter ammoniakfølsomme naturtyper (heder, moser, overdrev og skove) beliggende udenfor internationale naturbeskyttelsesområder.

Arealernes beliggenhed i forhold til kategoriseret natur er vist på bilag 8.

#### Kategori 1-natur

Ingen af udbringningsarealerne grænser op til naturområder omfattet af Husdyrgodkendelseslovens kategori 1. Nærmeste naturtype omfattet af kategori 1 findes flere kilometer væk fra udbringningsarealerne. Det vurderes på den baggrund, at naturtyper omfattet af kategori 1 ikke vil blive påvirket væsentligt, af det ansøgte projekt.

Der stilles derfor ingen skærpende vilkår.

#### Kategori 2 natur

Ingen af udbringningsarealerne grænser op til naturområder omfattet af Husdyrgodkendelseslovens kategori 2. Nærmeste naturtype omfattet af kategori 2 findes flere kilometer væk fra udbringningsarealerne. Det vurderes på den baggrund, at tilstanden af naturtyper omfattet af kategori 2 ikke vil ændre sig, som følge af det ansøgte projekt.

Der stilles derfor ingen skærpende vilkår.

#### Kategori 3-natur

Markerne 8-0, 12-5, 35-1 grænser op til potentielt ammoniakfølsom skov som potentielt er omfattet af kategori 3. Da driften af markerne er uændret fra nudrift til ansøgt drift vurderes skovene ikke at modtage en merbelastning fra markerne. Det vurderes samlet for alle de potentielt ammoniakfølsomme skove, at deres naturtilstand ikke vil ændre sig som følge af det ansøgte projekt.

Der stilles derfor ingen skærpende vilkår.

<sup>12</sup> Bekendtgørelse af lov om miljøgodkendelse mv af husdyrbrug – [LBK nr 1486 af 04/12/2009](#)

<sup>13</sup> Bekendtgørelse om tilladelse og godkendelse mv af husdyrbrug – [BEK nr 1283 af 08/12/2014](#)



## Beskyttede naturtyper efter naturbeskyttelsesloven

Naturbeskyttelseslovens<sup>14</sup> § 3 omfatter søer større end 100 m<sup>2</sup>, udpegede vandløb, heder, moser, strandenge, strandsumpe, ferske enge og biologiske overdrev. Der må ikke foretages ændringer i tilstanden af arealer, som er beskyttet af naturbeskyttelseslovens § 3. Denne forpligtelse påhviler til en hver tid ejeren af arealet. I følge Husdyrgodkendelsesloven<sup>15</sup> § 23 skal kommunen i sin vurdering varetage hensynet til natur, der er beskyttet mod tilstandsændringer.

Arealernes beliggenhed i forhold til § 3 natur er vist på bilag 9.

Markernes placering i forhold til § 3 beskyttet natur, som ikke er kategoriseret natur, gennemgås herunder.

### Søer

Der findes tre vandhuller på mark 1-0 og 2-0. Driften af udbringningsarealerne ændres ikke i ansøgt drift og da der heller ikke er forhold tilstede som gør at naturarealet påvirkes u hensigtsmæssigt af udbringning af husdyrgødning vurderes det, at udvidelsen på ejendommen ikke vil ændre søens naturtilstand.

Der gøres desuden opmærksom på, at der jævnfør § 1 i "Bekendtgørelse om randzoner"<sup>16</sup> gælder, at der i en zone på 9 m fra søer over 100 m<sup>2</sup> ikke må foretages gødsning, sprøjtning, dyrkning eller anden jordbearbejdning.

## Beskyttede naturtyper og arter efter habitatbekendtgørelsen

Habitatbekendtgørelsen<sup>17</sup> udpeger en række internationale naturbeskyttelsesområder. De internationale naturbeskyttelsesområder kaldes Ramsarområder, Fuglebeskyttelsesområder og Habitatområder alt efter, om de er beskyttet efter Ramsarkonventionen eller efter EU's fuglebeskyttelses- og habitatdirektiver, og de tre typer områder går under fællesbetegnelsen Natura 2000-områder. Natura 2000-områderne er udpeget for at beskytte naturtyper og i Danmark hjemmehørende arter. De udpegede arter omtales normalt som bilag IV-arter, fordi de er opført på habitatdirektivets bilag IV. Ifølge Habitatbekendtgørelsen er kommunen forpligtet til at lave en række vurderinger i forhold til Natura 2000-områderne og bilag IV-arterne, før den kan udstede en miljøgodkendelse efter husdyrgodkendelsesloven:

*§ 7, stk. 1: Kommunen skal foretage en vurdering af, om projektet i sig selv, eller i forbindelse med andre planer og projekter, kan påvirke et Natura 2000-område væsentligt*

*§ 11, stk. 1: Der kan ikke gives tilladelse, dispensation, godkendelse mv., hvis det ansøgte kan*

- beskadige eller ødelægge yngle- eller rasteområder i det naturlige udbredelses-område for de dyrearter, der er optaget i habitatdirektivets bilag IV, litra a)*
- ødelægge de plantearter, som er optaget i habitatdirektivets bilag IV, litra b i alle livsstadier*

<sup>14</sup> Bekendtgørelse af lov om naturbeskyttelse – [LBK nr 951 af 03/07/2013](#)

<sup>15</sup> Bekendtgørelse af lov om miljøgodkendelse mv af husdyrbrug – [LBK nr 1486 af 04/12/2009](#)

<sup>16</sup> Bekendtgørelse om randzoner – [BEK nr 904 af 30/07/2014](#)

<sup>17</sup> Bekendtgørelse om udpegnings og administration af internationale naturbeskyttelsesområder samt beskyttelse af visse arter – [BEK nr 408 af 01/05/2007](#)



## Natura 2000

Arealernes beliggenhed i forhold til Natura 2000-områder er vist på bilag 15b.

Det nærmest beliggende Natura 2000-område er nr. 92 Pamhule Skov og Stevning Dam, som omfatter habitatområde nr. 81 og fuglebeskyttelsesområde nr. 59. Natura 2000-området findes ca. 8.4 km øst for arealerne.

## Bilag IV

Arealernes beliggenhed i forhold til registrerede bilag IV-arter er vist på bilag 15b og de potentielt forekommende bilag IV-arter i Haderslev Kommune er beskrevet i bilag 16.

## *Padder*

Der er ikke registreret bilag IV arter direkte på udbringningsarealerne, men der er fundet løvfrø i området.

De tre søer, som ligger på udbringningsarealet til Diagonalvej er besigtiget og/eller analyseret ud fra luftfotos.

Søen, som ligger i den vestlige ende af mark 2 er besigtiget. Foto fra besigtigelsen er vist herunder:



Den er åben mod vest, hvor brinken er temmelig stejl og bevokset med en bræmme af tagrør, mod øst er søen overskygget af pilekrat. Søens vandspejl er dækket af andemad og søens naturtilstand er estimeret som moderat til ringe pga. overskygning, høj næringsniveau og stejle brinker og det vurderes som mindre sandsynligt at søen er ynglelokalitet for padder, herunder bilag IV arter. Derimod vurderes det at søen kan fungere som rastelokalitet for paddearter.

De to øvrige søer, som ligger på mark 1 er kun analyseret ud fra luftfoto. De er ligeledes beliggende på landbrugsjord uden direkte forbindelse med andre naturarealer og fremstår som relativt overskyggede dog med større eller mindre lysåbne partier. Søerne er så små, at der sandsynligvis ikke er fisk tilstede i dem og ingen steder er der registreret et terrænfald på 6 grader eller mere til søerne fra markerne. Det vurderes, at søernes naturtilstand ligner den besigtigede sø på mark 2 og potentielt kan være rasteområder for padder, herunder padder omfattet af habitatdirektivets bilag IV. Dette begrundes med søernes naturtilstand og at de ligger relativt nær ved en registrering af løvfrøer.



Der vurderes at søernes naturtilstand ikke bliver påvirket af det ansøgte, da udbringningsarealerne også hidtil er fungeret som udbringningsarealer. Samtidig vil Randzonenlovens bestemmelse om at der skal være en mindst 9 m bræmme omkring vandhullerne uden gødskning, sprøjtning eller dyrkning beskytte naturkvaliteten imod forurening med næringsberiget overfladevand fra udbringningen af husdyrgødning.

### *Andre bilag IV arter*

Andre arter som flagermus og markfirben vurderes at kunne forekomme i området omkring udbringningsarealerne og odder kan forekomme i områdets større vandløb, mens udbredelsesområdet for marsvin og snæbel ikke strækker sig til områder omkring udbringningsarealerne.

Da projektet ikke indebærer opdyrkning af i dag uopdyrkede arealer eller skel og i øvrigt ikke ændrer på markdriften eller udbringning af husdyrgødning, der i ansøgt drift ligesom i nudrift skal følge harmonireglerne og beskyttelsesniveauerne for N og P vurderes det, at yngle- og rasteområder for andre bilag IV-arter i området omkring udbringningsarealerne, ikke vil blive beskadiget eller ødelagt.

Samlet set vurderes ammoniakdeposition eller afstrømning fra udbringningsarealerne i det ansøgte projekt ikke, at udgøre en væsentlig påvirkning af de nærmeste Natura 2000-områdes udpegningsgrundlag.

Ligeledes vurderes det, at det ansøgte projekt ikke vil skade arter opført på habitatdirektivets bilag IV. Påvirkningen fra udbringningsarealerne er dermed i overensstemmelse med habitatbekendtgørelsens § 7, stk. 1 samt § 11, stk. 1, og kræver ikke udarbejdelse af konsekvensvurdering efter habitatbekendtgørelsen regler herom.

### **Bedste anvendelige udbringningsteknologi**

Det vurderes herudover, at udbringning af husdyrgødning på udbringningsarealer er i overensstemmelse med BAT idet husdyrgødningsbekendtgørelsen<sup>18</sup> skal overholdes.

### **3.7 Gener fra udbringning**

*I dette afsnit beskrives de gener der kan være forbundet med udbringning af husdyrgødning og det vurderes hvorledes disse kan minimeres.*

### **Haderslev Kommunes vurdering**

Haderslev Kommune vurderer, at idet husdyrgødningsbekendtgørelsen<sup>19</sup> skal overholdes vil der ikke være væsentlige gener forbundet med udbringning af husdyrgødning.

<sup>18</sup> Bekendtgørelse om erhvervsmæssigt dyrehold, husdyrgødning, ensilage m.v. – [BEK nr 853 af 30/06/2014](#)

<sup>19</sup> Bekendtgørelse om erhvervsmæssigt dyrehold, husdyrgødning, ensilage m.v. – [BEK nr 853 af 30/06/2014](#)



## 4 Vilkår fra eksisterende miljøgodkendelse

*I dette afsnit redegøres der for vilkår fra den eksisterende miljøgodkendelse fra 2011.*

En række vilkår i den eksisterende miljøgodkendelse ophæves med dette tillæg, idet de ikke længere vurderes at være relevante. Der er også vilkår i nedenstående, som bliver ændret.

### LANDSKABELIGE HENSYN OG LYS

Vilkår 5 og 6 udgår, da dyreholdet er ændret i det ansøgte og vilkårene er overflødige:

“5. Bedriften skal underrette Haderslev Kommune, når besætningen/produktionen er nået op på 403,50 DE.

6. Såfremt besætningen/produktionen ikke er nået op på 403,50 DE senest 2 år efter miljøgodkendelsens meddelelse, skal Haderslev Kommune underrettes om besætningens/produktionens størrelse på dette tidspunkt.”

Vilkår 13 udgår, da det er upræcist og erstattes med to vilkår i kapitel 2.5.2 Husdyrgødning og foder:

“13. Den nye gyllebeholder etableres med teltoverdækning.”

### HUSDYRBRUGETS ANLÆG

Vilkår 15 og 16 udgår, da dyreholdet er ændret i det ansøgte og de erstattes af nye vilkår i kapitel 2.1 Dyrehold og mangagement:

“15. Husdyrbruget tillades drevet med maksimalt:

- 13.000 smågrise (8,5-30 kg) svarende til 1770 stk. Stipladser.
- 13.000 slagtesvin (30-104 kg) svarende til 3.250 stk. stipladser

16. Ovenstående svarer til i alt 403,50 DE beregnet efter bekendtgørelse nr. 717 af 02. juli 2009 om ændring af bekendtgørelse om husdyrbrug og dyrehold for mere end 3 dyreenheder, husdyrgødning, ensilage mv.”

Vilkår 18 og 19 udgår, da forholdene er fastholdt af lovgivningen:

“18. Almindelige sæsonsving samt tilpasninger pga. sanering og lignende accepteres, det samme gør dyreholdets størrelse som følge af tilpasninger p.g.a. ændrede vægtintervaller. Der må på intet tidspunkt være et dyrehold på ejendommen, der er større end 403,50 DE.

19. Ændringer i dyreholdet ud over variationerne nævnt i ovennævnte vilkår skal anmeldes til Haderslev Kommune.”

Vilkår 20 udgår, da stalden er bygget og det i det ansøgte ikke anvendes gyllekøling:

“20. Den nye staldbygning skal opføres i overensstemmelse med ansøgningen, og BAT jf. byggeblad nr. 106.03-52 (to-klimastald med delvist spaltegulv) og der etableres gyllekøling i overensstemmelse med ansøgningen.”





Vilkår 29 udgår, da forholdet er fastholdt af lovgivningen:

”29. Der skal være kapacitet til mindst 9 måneders opbevaring.”

Vilkår 30 udgår, da det anses som overflødig da der er 11 måneders opbevaringskapacitet på ejendommen:

”30. I forbindelse med udarbejdelsen af mark- og gødningsplan skal der laves et lagerregnskab for den efterfølgende planperiode, der dokumenter, at der er opbevaringskapacitet frem til den 1. april.”

## **FORURENING OG GENER FRA HUSDYRBRUGETS ANLÆG**

Vilkår 38 udgår, da det er upræcist og erstattes med to vilkår i kaptitel 2.5.2 Husdyrgødning og foder:

”38. Den nye gyllebeholder på 3000 m<sup>3</sup> etableres med fast overdækning.”

Vilkår 39, 40, 41, 42 og 43 udgår, da det i det ansøgte ikke anvendes gyllekøling for at begrænse af ammoniakemissionen fra anlægget:

”39. Gyllekanalerne i den nye staldbygning, (ny to-klimastald) i alt 68,8x23,5 på 1631 m<sup>2</sup> skal forsynes med gyllekøling/køleslanger, der forbindes med en varmepumpe.

40. Varmepumpen skal levere en årlig køleydelse på mindst 21,9 w/m<sup>2</sup>.

41. Der skal monteres en typegodkendt energimåler på varmepumpen. Energimåleren skal være forsynet med automatisk datalogger, der registrerer den månedlige og årlige køleydelse målt i KWh.

42. Gyllekølingsanlægget skal være forsynet med et trykovervågningssystem, en alarm samt en sikkerhedsanordning, der i tilfælde af lækage stopper gyllekølingsanlægget. Gyllekølingsanlægget må ikke kunne genstarte automatisk.

43. Vedligeholdelse af gyllekølingsanlægget skal ske i overensstemmelse med producentens vejledning. Vejledningen skal opbevares på husdyrbruget. (Se også vilkår under afsnit ”egenkontrol”).

Vilkår 44, 45, 46 og 47 udgår, da det i det ansøgte ikke anvendes fodring for at begrænse af ammoniakemissionen fra anlægget:

”44. For slagtesvin må der maksimalt udledes 2,8829 kgN ab dyr pr. år jf. nedenstående beregningsmodel.

45. For smågrise må der maksimalt udledes 0,497 kgN ab dyr pr. år jf. nedenstående beregningsmodel.

46. N ab dyr pr- år må samlet for slagtesvinene højst være 37.479 (2,883x13.000 stk. slagtesvin).

47. N ab dyr pr. år må samlet for smågrisene højst være 6.464 (0,497x13.000 stk. Smågrise).”



Vilkår 48 og 49 udgår, da fodertildelingen er ændret i det ansøgte og de erstattes af nye vilkår vedr. fosfor i kapitel 2.1 Dyrehold og management:

"48. Fosforindholdet i den mængede husdyrgødning der produceres må maksimalt være 20,5 kgP/DE ab lager for slagtesvin.

49. Fosforindholdet i den mængde husdyrgødning der produceres må maksimalt være 27,8 kg P/DE ab lager for smågrise."

Vilkår 50 udgår, da det er upræcist og erstattes med to vilkår i kapitel 2.5.2 Husdyrgødning og foder:

"50. Den nye gyllebeholder skal etableres med fast overdækning."

Vilkår 62 udgår, da forholdet er fastholdt af lovgivningen:

"62. Animalsk affald, herunder døde dyr, skal opbevares i lukket kasse, container (større dyr under kadaverkappe) eller lignende og placeres på den dertil indrettede plads, som er hævet over jorden, på den sydlige side af gyllelagunen, således at der i tidsrummet indtil afhentning ikke opstår uhygiejniske forhold herunder adgang for omstrejfende dyr."

Vilkår 63 udgår, da det fundet nødvendigt at ophæve vilkåret vedr. fluebekæmpelse og stille et nyt vilkår i kapitel "2.4.4 Fluer og skadedyr", idet Statens Skadedyrslaboratorium har ændret navn.

"63. På ejendommen skal der foretages en effektiv fluebekæmpelse og forebyggende foranstaltninger mod fluer. Fluebekæmpelse skal ske i overensstemmelse med de nyeste retningslinier fra Statens Skadedyrslaboratorium."

## **AREALER**

Vilkår 68, 69, 70, udgår, da det i det ansøgte er ændret i udbringningsarealerne og det er ændret i gødningsmængden:

"68. Udbringningsarealer er angivet på bilag 4

69. Der må maksimalt udbringes husdyrgødning på bedriftens ejede og forpagtede udbringningsarealer på 333,32 ha ejede og forpagtede arealer svarende til 1,4 DE/ha pr år.

70. Udbringning af husdyrgødning må alene finde sted på de 333,32 ha udbringningsareal, som fremgår af ansøgningen, samt arealerne i § 16 arealgodkendelserne med hhv. Uldallund 6, og Kolsnaplundvej 4."

Vilkår 71 udgår, da forholdet er fastholdt af lovgivningen:

"71. De til enhver tid gældende regler i forbindelse med anvendelse og udbringning af husdyrgødning skal overholdes."

Vilkår 72 udgår, da første del af vilkåret er fastholdt af lovgivningen og den anden del er ændret i det ansøgte:



"72. Udskiftning af udbringningsarealer skal godkendes af Haderslev Kommune.

Der må maksimalt udbringes 48.006,10 Kg N (total kvælstof) på de ejede og forpagtede arealer."

Vilkår 73, 74, 75, 76 og 77 udgår, da det i det ansøgte er ændret i gødningsmængden:

"73. Der må maksimalt udbringes 10.370,33 KgP (total fosfor) på de ejende og forpagtede arealer.

74. Der skal afsættes 6.996 KgN (total kvælstof) til 3. Mandsarealer, (gylleaftaler)

75. Der skal afsættes 1.494 KgP (total fosfor) til 3. Mandsarealer, (gylleaftaler).

76. Der må ikke anvendes spildevandsslam, bioaske og øvrigt affald til jordbrugsformål, jordforbedrende midler samt øvrige produkter med indhold af kvælstof og fosfor, uden at de forinden er anmeldt til og accepteret af Haderslev Kommune.

77. Den tilførte søgylle fra anden ejendom må maksimalt indeholde 3180,44 kg P."

Vilkår 78 udgår, da forholdet er fastholdt i vilkår i kapitel 3.1 Markoplysning og 3.2 Gødningsregnskab

"78. Idet nitratkoncentrationen i ansøgt drift er større end 50 mg N/l, må der i eftersituationen ikke ske nogen forøgelse i forhold til nudrift, på de arealer der ligger i nitratfølsomt indvindingsområde."

Vilkår 79, 80 og 81 udgår, da forholdene er fastholdt af lovgivningen:

"79. De til enhver tid gældende regler i forbindelse med anvendelse og udbringning af husdyrgødning skal overholdes.

80. Udskiftning af udbringningsarealer skal anmeldes og godkendes af Haderslev Kommun

81. Husdyrgødning må ikke køres ud på et vandmættet, oversvømmet, frossent eller snedækket areal."

Vilkår 82 udgår, da ansøgningen er ændret fra 17 % til 4 % efterafgrøder og erstattes med et vilkår i kaptitel 3.1 Markoplysninger.

"82. På bedriften skal der hvert år være 17 % efterafgrøder, ud over de til en hver tid gældende, generelle krav om efterafgrøder, jf. PD norm. Disse efterafgrøder skal følge de samme regler, som gælder for de lovpligtige efterafgrøder hvad angår artsvalg, dyrkningsperiode og kvælstofgødning."

Vilkår 83 udgår, da det i det ansøgte er ændret i gødningsmængden:

"83. Der må maksimalt være en udvaskning på 70,2 kgN/ha på bedriftsniveau."



Vilkår 84 udgår, da husdyrbruget ikke er omfattet af vilkår, der direkte angiver kvælstofoverskuddet og nitratudvaskningen fra de ejede og forpagtede arealer:

”84. Myndigheden kan på forlangende kræve udarbejdet beregning af kvælstofoverskuddet og nitratudvaskningen fra de ejede og forpagtede arealer.”

Vilkår 86 udgår, da forholdet er fastholdt af lovgivningen:

”86. Der skal etableres og opretholdes en dyrknings- og gødningsfri randzone på mindst to meter rundt om søerne på mark nr. 1-0 og 2-0.”

## **EGENKONTROL**

Vilkår 95, 96, og 97 udgår, da det i det ansøgte ikke anvendes gyllekøling for at begrænse af ammoniakemissionen fra anlægget:

”95. Der skal indgås en skriftlig aftale med en godkendt montør med VPO-certifikat eller tilsvarende certificering om kontrol og service af gyllekølingsanlægget mindst én gang årligt. Den årlige kontrol skal som minimum bestå af følgende:

-Afprøvning og funktionssikring af trykovervågningssystemet, alarmerne samt sikkerhedsanordningen-

-Kontrol af kølekredsens ydelse.

96. Enhver form for driftsstop skal noteres i logbog med angivelse af årsag og varighed. Tilsynsmyndigheden skal underrettes ved driftsstop der har en varighed på mere end 5 dage.

97. Registreringen fra datalogger, logbogen, den skriftlige kontrolaftale, de årlige kontrolrapporter samt øvrige service rapporter skal opbevares på husdyrbruget i mindst fem år og forevises på tilsynsmyndighedens forlangende.”

Vilkår 98 og 99 udgår, da det i det ansøgte ikke anvendes fodring for at begrænse af ammoniakemissionen fra anlægget:

”98. Der skal føres en logbog eller en produktionskontrol, hvor følgende skal fremgå:

- antal producerede dyr.

- gennemsnitlige vægtintervaller (indgangs-og afgangsvægt/slagtevægt).

- foderforbrug pr. kg tilvækst.

- det gennemsnitlige indhold af råprotein pr. Fesv i foderblandingerne.

99. N-ab dyr skal på baggrund af logbogens eller produktionskontrollens oplysninger beregnes for en sammenhængende periode på min. 12 måneder i perioden 15. september 2012 til 15. september 2013. Og fremdeles fra 15. september 2012 til 2013 osv.”



Vilkår 105 udgår, da vilkåret er overflødigt da det er ens med vilkår 93:

“105. Der skal ved tilsyn foreligge dokumentation for markdriften i form af de seneste 5 års markplaner.”

Vilkår 107 og 108 udgår, da husdyrbruget ikke er omfattet af vilkår, der direkte angiver fosfoverskud, kvælstofoverskuddet og nitratudvaskningen fra de ejede og forpagtede arealer:

“107. Myndigheden kan på forlangende kræve udarbejdet balanceregnskab for fosfor tilført med husdyrgødning og fosfor bortført med afgrøderne fra de ejede og forpagtede arealer.

108. Myndigheden kan på forlangende kræve udarbejdet beregning af kvælstofoverskuddet og nitratudvaskningen fra de ejede og forpagtede arealer.”



## 5 Bilag

Bilag 1 – Grundlag for vilkår og lovgivning.....	47
Bilag 2 – Oversigt over vilkår .....	49
Bilag 3 – Oversigtskort over lugtgeneafstand .....	57
Bilag 4 – Kapacitetserklæring.....	58
Bilag 5 – Udbringningsarealer .....	60
Bilag 6a – Kort over kategori 1 og 2 natur ved anlæg.....	61
Bilag 6b – Kort over kategori 3 natur ved anlæg.....	62
Bilag 7 – Kort over § 3 natur ved anlæg .....	63
Bilag 8 – Kort over kategoriseret natur ved arealer .....	64
Bilag 9 – Kort over § 3 natur ved arealer.....	65
Bilag 10 – Kort over næringsstoffølsomme områder/arealer .....	66
Bilag 11 – Kort over vandløb og skrånende arealer .....	67
Bilag 12 – Kort over fortidsminder, sten og jorddiger og fredede områder .....	68
Bilag 13 – Kort over søplande.....	69
Bilag 14 – Udtalelse vedrørende søplande .....	70
Bilag 15a - Kort over Natura 2000 og Bilag IV forekomster ved anlæg .....	71
Bilag 15b - Kort over Natura 2000 og Bilag IV forekomster ved arealer .....	72
Bilag 16 – Potentielle bilag IV arter.....	73
Bilag 17 – Kort over Natura 2000 kystvandoplande.....	77
Bilag 18 – Udbringningsarealer.....	78
Bilag 19 - Ansøgningen .....	79



## Bilag 1 - Grundlag for vilkår og lovgivning

Gældende lovgivning og generelle regler for driften af landbrugsejendommen og håndtering af diverse produkter anvendt på ejendommen skal være kendte og skal følges af husdyrbruget.

Godkendelsens vilkår er meddelt med baggrund i kommunens vurderinger og følgende af Miljøstyrelsens love, bekendtgørelser, vejledninger og orienteringer:

- Lov om miljøgodkendelse m.v. af husdyrbrug – [LOV nr. 1572 af 20/12/2006](#)
- Bekendtgørelse af lov om miljøgodkendelse m.v. af husdyrbrug – [LBK nr. 868 af 03/07/2015](#) (Husdyrgodkendelsesloven).
- 
- Vejledning 2006 om miljøgodkendelse mv. af husdyrbrug
- Vejledning nr. 2/2001 Luftvejledningen
- Vejledning nr. 5/1984 Ekstern støj fra virksomheder
- Vejledning nr. 6/1984 Måling af ekstern støj fra virksomheder
- Vejledning nr. 6/1997 om kontrol af gyllebeholdere
- Vejledning om logbog for beholdere med flydende husdyrgødning
- Vejledning nr. 7/1993 om Erhvervsmæssigt dyrehold, husdyrgødning, ensilage m.m.
- Vejledning nr. 3/1994 om tilsyn med landbrug
- Vejledning nr. 12/1992 Om håndhævelse af Miljøbeskyttelsesloven
- "Vejledende retningslinjer for vurdering af lugt og begrænsning af gener fra stalde" udgivet af FMK

### Lovgivning

Udover vilkårene i denne miljøgodkendelse er husdyrbruget underlagt de til enhver tid gældende bestemmelser i gældende love og bekendtgørelser. Nedenstående liste giver et overblik over gældende lovgivning på afgørelsestidspunktet, samt relevante regulativer og planer, som husdyrbruget endvidere er underlagt. Populærtitler som anvendes i miljøgodkendelsen er angivet i parentes.

- Lov om miljøgodkendelse m.v. af husdyrbrug – [LOV nr. 1572 af 20/12/2006](#)
- Bekendtgørelse af lov om miljøgodkendelse m.v. af husdyrbrug – [LBK nr. 868 af 03/07/2015](#) (Husdyrgodkendelsesloven).
- Bekendtgørelse af lov om miljøbeskyttelse – [BEK nr. 879 af 26/06/2010](#) (Miljøbeskyttelsesloven)
- Bekendtgørelse af lov om naturbeskyttelse – [LBK nr. 951 af 03/07/2013](#) (Naturbeskyttelsesloven)
- Bekendtgørelse af lov om vandløb – [LBK nr. 1208 af 30/09/2013](#) (Vandløbsloven)
- Bekendtgørelse om tilladelse og godkendelse m.v. af husdyrbrug – [BEK nr 1283 af 08/12/2014](#)
- Bekendtgørelse om erhvervsmæssigt dyrehold, husdyrgødning, ensilage m.v. – [BEK nr 853 af 30/06/2014](#) (Husdyrgødningsbekendtgørelsen)
- Bekendtgørelse om affald – [BEK nr 1309 af 18/12/2012](#) (Affaldsbekendtgørelsen)
- Bekendtgørelse om kontrol af beholdere for flydende husdyrgødning, ensilagesaft eller spildevand – [BEK nr. 1322 af 14/12/2012](#)
- Bekendtgørelse om indretning, etablering og drift af olietanke, rørsystemer og pipelines – [BEK nr. 1321 af 21/12/2011](#) (Olietanksbekendtgørelsen)



## Haderslev

- Bekendtgørelse om udpegning og administration af internationale naturbeskyttelsesområder samt beskyttelse af visse arter – [BEK nr. 408 af 01/05/2007](#)
- Bekendtgørelse af museumsloven – [LBK nr 358 af 08/04/2014](#) (Museumsloven)
- Bekendtgørelse af lov om randzoner – [LBK nr 894 af 15/07/2014](#) (Randzonenloven)
- Regulativ for erhvervsaffald, Haderslev Kommune af 14/06/2012. Regulativ og yderligere oplysninger kan findes på [www.haderslev.dk](http://www.haderslev.dk) -> Erhverv -> Erhvervsaffald ([Regulativ for erhvervsaffald](#))
- Kommuneplan 2013, Haderslev Kommune. Kommuneplanen kan finde på [kommuneplan2013.haderslev.dk](http://kommuneplan2013.haderslev.dk)
- Regionplan 2005-2016, Sønderjyllands Amt. Regionplanen der i dag er ophævet til landsplandirektiv kan findes på [naturstyrelsens hjemmeside](#).





## Bilag 2 – Oversigt over vilkår

- 1) Godkendelsen gives på vilkår af, at projektet gennemføres som beskrevet i ansøgningsmaterialet.
- 2) Miljøgodkendelsen bortfalder, hvis der ikke er indsat et dyrehold svarende til opstart af den ansøgte produktion inden to år fra denne afgørelses meddelelse.
- 3) Ophør af husdyrbruget skal meddeles til Haderslev Kommune.
- 4) Ved husdyrbrugets ophør fjernes tilbageværende husdyrgødning, ejendommen ryddes for affald, døde dyr, spildevand, foder mv.
- 5) Ejendommens bygninger skal rengøres.
- 6) Gyllebeholder, der er opført uden tilknytning til de øvrige bygninger, skal fjernes.
- 7) Den årlige produktion på husdyrbruget må ikke overstige 13.500 stk. smågrise 6 til 30 kg og 13.000 stk. slagtesvin 30-115 kg, svarende til 447,32 DE.

Den totale mængde P ab dyr pr. år beregnet som P ab dyr pr. slagtesvin x det årlige antal producerede slagtesvin skal være mindre end 8.725 kg P pr. år.

- "P ab dyr pr. slagtesvin" beregnes ud fra følgende ligning:

$$P \text{ ab dyr pr. slagtesvin} = ((\text{afgangsvægt} - \text{indgangsvægt}) \times \text{FEsv pr. kg tilvækst} \times \text{gram fosfor pr. FEsv}/1000) - ((\text{afgangsvægt} - \text{indgangsvægt}) \times 0,0055 \text{ kg P pr kg tilvækst}).$$

- 8) Der skal føres en logbog eller produktionskontrol, hvoraf følgende skal fremgå:

- antal producerede dyr.
- gennemsnitlige vægtintervaller (indgangs-, og afgangsvægt/slagtevægt).
- foderforbrug pr. kg tilvækst.
- det gennemsnitlige indhold af fosfor pr. FEsv i foderblandingerne.

- 9) P ab dyr skal på baggrund af logbogens eller produktionskontrollens oplysninger beregnes for en sammenhængende periode på minimum 12 måneder i perioden 15. september år (for eksempel 2011) til 15. februar i år (for eksempel 2013).
- 10) På ejendommen skal der foretages en effektiv fluebekæmpelse og forebyggende foranstaltninger mod fluer. Fluebekæmpelse skal som minimum ske i overensstemmelse med de nyeste retningslinjer fra Skadedyrslaboratoriet; <http://www.dpil.dk/dpil2005/sporgom.htm>.
- 11) Gyllelagunen på 5000 m<sup>3</sup> skal være en tæt enhed. Åbning af lagunen må kun ske i forbindelse med omrøring, tømning og udbringning af gylle samt fjernelse af bundfald. Skader på teltoverdækningen skal repareres inden for en uge efter skadens opståen. Såfremt en skade ikke kan repareres inden for en uge, skal der indgås aftale om reparation inden to hverdage efter skadens opståen. Kommunen underrettes straks herom.
- 12) Der skal føres en logbog for gyllelagunen, hvori eventuelle skader på overdækningen noteres med angivelse af dato for skaden samt dato for reparation. Logbogen skal opbevares på husdyrbruget i mindst fem år og forevises på tilsynsmyndighedens forlangende.



- 13) Gyllebeholder på 3000m<sup>3</sup> skal forsynes med fast overdækning i form af teltoverdækning med indvendigt skørt. Åbning af teltdugen må kun ske i forbindelse med omrøring, tømning og udbringning af gylle samt fjernelse af bundfald. Skader på teltoverdækningen skal repareres inden for en uge efter skadens opståen. Såfremt en skade ikke kan repareres inden for en uge, skal der indgås aftale om reparation inden to hverdage efter skadens opståen. Kommunen underrettes straks herom.
- 14) Der skal føres en logbog for gyllebeholderen, hvori eventuelle skader på teltoverdækningen noteres med angivelse af dato for skaden samt dato for reparation. Logbogen skal opbevares på husdyrbruget i mindst fem år og forevises på tilsynsmyndighedens forlangende.
- 15) Bedriftens ejede og forpagtede udbringningsarealer skal udgøre mindst 329,22 ha.
- 16) På bedriften skal der hvert år være 4 % efterafgrøder, ud over de til en hver tid gældende, generelle krav om efterafgrøder, jf. PD norm. Disse efterafgrøder skal følge de samme regler, som gælder for de lovpligtige efterafgrøder hvad angår artsvalg, dyrkningsperiode og kvælstofgødning.
- 17) Der må udbringes højst 460,61 DE svinegylle eller 43.993 kg N og 10.821 kg P med anden organisk gødning end husdyrgødning. Ved tilsyn skal der foreligge dokumentation herfor for de seneste fem år, for eksempel i form af kopier af de indsendte gødningsregnskaber.
- 18) Udnyttelsesprocenten for modtaget afgasset biomasse må ikke ligge under 75 %.
- 19) Der må afsættes husdyrgødning til bedriften Kolsnaplundvej 4, 6500 Vojens v/ Jens Chr Jepsen som må modtage husdyrgødning svarende til 35 DE svinegylle. Husdyrgødningen må udbringes på arealerne vist i bilag 18. Gyldig kontrakt inklusive kortbilag skal til enhver tid kunne fremvises.
- 20) Der må afsættes husdyrgødning til bedriften Gabøl Byvej 35, 6500 Vojens v/ Jens Chr Kjer som må modtage husdyrgødning svarende til 79,7 DE svinegylle. Husdyrgødningen må udbringes på arealerne vist i bilag 18. Gyldig kontrakt inklusive kortbilag skal til enhver tid kunne fremvises.

**Læsevejledning oversigt over vilkår i Miljøgodkendelse for svineproduktionen "Birkely" på Diagonalvej 8, 6500 Vojens af den 23. oktober 2012 der videreføres:**

## **GENERELLE FORHOLD**

### Vilkår

#### **Indretning og drift**

1. Bedriften skal placeres, indrettes og drives i overensstemmelse med de oplysninger, der fremgår af ansøgningen, og med de ændringer der fremgår af miljøgodkendelsens vilkår.
2. Et eksemplar af miljøgodkendelsen skal til enhver tid være tilgængelig på virksomheden. Eventuelt driftspersonale skal være orienteret om miljøgodkendelsens indhold.



3. Virksomheden må ikke foretage ændringer, hverken bygnings- eller driftsmæssigt, før ændringen er godkendt af Haderslev Kommune.
4. Miljøgodkendelsen bortfalder, såfremt den ikke er udnyttet inden 2 år fra denne afgørelses meddelelse. Med "udnyttet" menes, at det ansøgte byggeri er taget i brug, og der er indsat et dyrehold svarende til opstart af den ansøgte produktion. Den fulde årsproduktion behøver således ikke være opfyldt 2 år efter meddelelse af miljøgodkendelse.
7. Et eksemplar af miljøgodkendelsen skal til enhver tid være tilgængelig på virksomheden. Eventuelt driftspersonale skal være orienteret om miljøgodkendelsens indhold.

### **Driftsforstyrrelser og uheld**

8. På ejendommen skal der altid forefindes en detaljeret beredskabsplan der fremgår af Bilag 6. Beredskabsplanen skal fortælle hvornår og hvordan der skal reageres ved uheld, som kan medføre konsekvenser for det omgivende miljø. Beredskabsplanen skal placeres så alle ansatte på ejendommen har fri adgang til den. Hvis der benyttes arbejdskraft, som ikke læser og forstår dansk, skal beredskabsplanen være affattet på et for dem forståeligt sprog. Beredskabsplanen skal revideres/kontrolleres mindst 1 gang om året sammen med de ansatte. Beredskabsplanen skal forsynes med dato og år for revision.
9. Virksomheden skal indrettes og drives så spild og andet ukontrolleret udslip af gylle og andre forurenende stoffer forhindres eller forebygges, og sådan at skadernes omfang begrænses, hvis der alligevel sker uheld.
10. Uheld, herunder svigt af de forureningsbegrænsende foranstaltninger, skal straks udbedres og anmeldes til tilsynsmyndigheden/-beredskabet.

### **GENERELLE FORHOLD**

#### **Indretning og drift**

11. Bedriften skal placeres, indrettes og drives i overensstemmelse med de oplysninger, der fremgår af ansøgningen, og med de ændringer der fremgår af miljøgodkendelsens vilkår.
12. Et eksemplar af miljøgodkendelsen skal til enhver tid være tilgængelig på virksomheden. Eventuelt driftspersonale skal være orienteret om miljøgodkendelsens indhold.
14. Miljøgodkendelsen bortfalder, såfremt den ikke er udnyttet inden 2 år fra denne afgørelses meddelelse. Med "udnyttet" menes, at det ansøgte byggeri er taget i brug, og der er indsat et dyrehold svarende til opstart af den ansøgte produktion. Den fulde årsproduktion behøver således ikke være opfyldt 2 år efter meddelelse af miljøgodkendelse.
17. Der skal ved tilsyn foreligge dokumentation for de seneste 3 år for dyreholdets størrelse i form af gødningsregnskab, driftsregnskab på ejendommen, CHR udskrifter (svin), effektivitetskontrol (svin).

### **HUSDYRBRUGETS ANLÆG**

#### **Spildevand**



21. Rengøring af marksprøjter og vask af maskiner og lastbiler skal foregå på befæstet plads med afløb til gyllebeholder eller anden opsamlingsbeholder. Spildevand skal spredes på mark. Vaskepladser skal etableres i overensstemmelse med Landbrugets Byggeblad for "Udenoms faciliteter. Ramper, pladser og veje", nr. 103.11-03, revideret 14.03.2007. Såfremt der etableres sandfang og olieudskiller ved vaskepladsen, så skal disse tømmes i overensstemmelse med Haderslev Kommunes anvisninger.

22. Vask og rengøring af sprøjteudstyr indvendigt kan foregå på marken med medbragt rent vand f.eks. hvis sprøjten har rentvandstank. Rengøring i marken skal ske ved en jævn fordeling af vaskevandet over et større areal, så der ikke kan ske afstrømning eller punktnedsivning.

23. Vand fra vask af stalde o.l. betragtes som flydende husdyrgødning og skal ledes til gyllebeholder.

24. Vand fra vask af foderrum og eventuel væske fra fodersilo skal ledes til gyllebeholder.

25. Vand fra befæstede oplagspladser og omfangsdræn betragtes som spildevand og skal ledes til beholder for flydende husdyrgødning.

26. Tagnedløb skal sikres på en sådan måde at der ikke kan indrive forurenende stoffer.

## **Gødningsopbevaring og håndtering**

27. Omrøring af gyllebeholder og gyllelagune må kun ske kort tid før udbringning.

28. Håndtering af gylle skal foregå under opsyn, således at spild undgås. Det skal sikres, at der ved utilsigtet start af pumper ved gylletank og gyllelagune ikke pumpes gylle udenfor tanken eller gyllelagunen.

31. Ved gyllelagune og gyllebeholder, hvor der forekommer påfyldning af gyllevogn, skal der være anlagt en tankplads, således at spild kan opsamles. Inden etablering af tankplads skal det anmeldes til kommunen og kommunen skal godkende indretningen. En tankplads skal være etableret senest et ½ år efter miljøgodkendelsen er taget i brug. Alternativt skal der anvendes gyllevogne med påmonteret pumpe og returløb, således at spild af flydende husdyrgødning undgås.

32. Transport med gylle skal altid tilrettelægges således, at der tages størst muligt hensyn til omgivelserne.

33. Ved transport af flydende husdyrgødning på offentlig vej skal gyllevognens åbninger være forsynet med låg eller lignende, således at spild ikke kan finde sted.

34. Der må ikke fastmonteres pumpe på den nye gyllebeholder.

## **Husdyrbrugets ophør**

35. Ophør af husdyrbruget skal meddeles til Haderslev Kommune.



36. Ved ophør af husdyrbruget skal der foretages en oprydning, som kan accepteres af Haderslev Kommune, herunder tømning af gyllebeholder, gyllelagune, fortank med rørsystemer, gyllekanaler/kummer mv. rengøring af staldanlæg og bortskaffelse af kemikalier og sprøjtemidler til godkendt modtager mv. Alle staldafsnit skal tømmes for husdyrgødning, der bortskaffes efter regler om udbringning af husdyrgødning.

37. Alle olietanke skal tømmes. Restkemikalier, olieaffald, medicinaffald mv. skal bortskaffes i henhold til kommunens affaldsregulativer.

## **FORURENING OG GENER FRA HUSDYRBRUGETS ANLÆG**

### **Lugt**

51. Bedriften og dens omgivelser skal drives og renholdes således at lugtgener så vidt muligt begrænses. Landbrugsdriften må uden for ejendommens areal ikke give anledning til lugtgener, som af tilsynsmyndigheden vurderes til at være væsentlige.

52. Såfremt tilsynsmyndigheden vurderer, at bedriften giver anledning til flere lugtgener for omkringboende end forventet, skal bedriften udarbejde en handlingsplan for nedbringelse af generne, som kan accepteres af tilsynsmyndigheden og derefter gennemføres.

53. Der må ikke foretages håndtering, herunder omrøring og udbringning af husdyrgødning fra anlæg lørdag, søn- og helligdage 200 meter fra byzone, sommerhusområder eller områder i landzone, der ved lokalplan er udlagt til boligformål.

### **Støj**

Støjvilkår i det åbne land:

54. Bidraget fra virksomheden til det ækvivalente, korrigerede støjniveau i dB(A) må ved opholdsarealer ved beboelse i det åbne land ikke overstige følgende værdier:

Tidsrum	Støjgrænse	
mandag til fredag kl. 07.00 – 18.00		55 dB(A)
Lørdag kl. 07.00 – 14.00		55 dB(A)
Lørdag kl. 14.00 – 18.00		45 dB(A)
søn- og helligdage kl. 07.00 – 18.00		45 dB(A)
alle dage kl. 18.00 – 22.00		45 dB(A)
alle dage kl. 22.00 – 07.00		40 dB(A)

55. Målinger eller beregninger til kontrol af at ovenstående vilkår er overholdt, skal udføres, når tilsynsmyndigheden finder det påkrævet. Dog kan målinger/beregninger kun forlanges en gang årligt.



Målinger/beregninger skal foretages af et firma eller laboratorium, der er akkrediteret af DANAK eller er godkendt af Miljøstyrelsen til at udføre "Miljømåling – ekstern støj". Udgifter dertil afholdes af virksomheden.

Målinger/beregninger og tilhørende rapport skal udføres som angivet i Miljøstyrelsens seneste vejledninger herom. Resultatet sendes til Haderslev Kommune senest 2 måneder herefter.

## **Støv**

56. Landbrugsdriften må uden for ejendommens areal ikke give anledning til støvgener, som af tilsynsmyndigheden vurderes til at være væsentlige.

## **Olie og kemikalier**

57. Olie og kemikalier (råvarer, olie- og kemikalieaffald) skal opbevares i egnede beholdere med tætsluttende låg uanset mængde. Oplagspladsen skal være under tag og uden mulighed for afløb. Den skal være indrettet således, at lækage eller spild kan opsamles. Opsamlingskapaciteten skal svare til volumen på den største beholder. Der må ikke være risiko for opsamling af slagregn eller sne. Beholderne skal være beregnet til formålet og være tydelig mærket med angivelse af indhold.

58. Olietanke til diesel- eller fyringsolie skal til enhver tid stå overdækket på befæstet areal uden afløb til jord, kloak, overfladevand eller grundvand, således at spild kan observeres og opsamles med kattegrus eller andet olieabsorberende materiale, der efterfølgende bortskaffes som olie- og kemikalieaffald. Eventuelt kan der benyttes en godkendt jordtank.

59. Desinfektionsmidler skal opbevares i aflåst rum eller skab og må ikke opbevares i nærheden af levnedsmidler, foderstoffer, medicin eller lignende. Oplagspladsen skal være under tag og uden afløb. Den skal være indrettet således, at lækage eller spild kan opsamles. Opsamlingskapaciteten skal svare til volumen på den største beholder

60. Medicin og medicinaffald skal opbevares utilgængeligt for uvedkommende.

## **Affald**

61. Arealerne omkring bygninger og tilkørselsveje skal holdes ryddelige og fri for affald, foderrester, gødning m.v.

## **Skadedyr**

64. Opbevaring af foder og affald skal ske på en sådan måde, at der ikke opstår risiko for tilhold af skadedyr (rotter m.v.).

## **Transport**

65. Ved transport af flydende husdyrgødning på offentlig vej skal gyllevognens åbninger være forsynet med låg eller lignende, således at spild ikke kan finde sted.



66. Eventuelt spild på offentlige veje efter transporter i forbindelse med landbrugets drift skal fjernes umiddelbart.

67. I forbindelse med transport af gylle til og fra ejendommen skal de ruter der fremgår af Bilag 5 anvendes.

## **AREALER**

### **Naturarealer og Natura 2000**

85. Det skal sikres, at de beskyttede naturområder ikke tilføres gødning eller sprøjtemidler.

87. De naturbeskyttede arealer må ikke omlægges dyrkes eller tilføres husdyrgødning.

### **RENERE TEKNOLOGI/BAT**

88. Landbruget skal under tilsynet redegøre for muligheden for at indføre renere teknologi i form af ændrede råvarer, nye metoder eller besparelser på materialer og ressourcer, som kan nedsætte miljøbelastningen fra ejendommen.

89. Anlæg der er særligt energiforbrugende som f.eks. ventilationsanlæg, skal kontrolleres og vedligeholdes således, at de altid kører energimæssigt optimalt.

90. Der skal anvendes energibesparende lyskilder i stalde, ved udskiftning.

91. Muligheder for energibesparelser skal kontrolleres, hvilket kan ske på siden [lr.dk/energisperekataloget](http://lr.dk/energisperekataloget) eller anden udbyder af energibesparelser. Der skal ved tilsyn fremlægges, hvilke tiltag der er blevet valgt.

### **EGENKONTROL**

92. Dokumentation i form af kvitteringer, sædskifte- og gødningsplaner, forpagtnings- og overførelsesaftaler (af mindst 1 års varighed) m.v. opbevares i mindst 5 år og forevises kommunen på forlangende.

93. Der skal ved tilsyn foreligge dokumentation for markdriften i form af de seneste 5 års markplaner.

94. Der skal kunne fremvises kvitteringer over bortskaffede affaldsmængder for så vidt angår affaldstyper og mængder, benyttet affaldstransportør og modtageranlæg.

100. Der skal udarbejdes en blandeforskrift for foder mindst hver tredje måned, såfremt der anvendes hjemmeblandet foder.

101. Logbogen/produktionskontrollen, indlægsedler for hver tredje måned samt eventuelle blandeforskrifter skal opbevares på husdyrbruget i mindst fem år og forevises på tilsynsmyndighedens forlangende.

102. Virksomheden skal løbende registrere afhentede døde dyr til destruktionsanstalt.



103. Beredskabsplanen skal revideres/kontrolleres mindst 1 gang om året sammen med eventuelle ansatte. Beredskabsplanen skal forsynes med dato og år for revision.

104. Der skal gemmes dokumentation for det årlige: energiforbrug f.eks i form af faktura fra elselskab, dieselolie, vand på ejendommen. Den indvundne vandmængde skal måles med driftstæller eller elmåler. Dette skal ske jvf. den fornyedelse tilladelse til vandindvinding til forsyning i svinestald (og husholdning) af 5. Maj 2009.

106. De fremviste bilag skal uanset evt. driftsmæssig fællesskab med andre produktionsanlæg særskilt og på tydelig vis kunne dokumentere produktionens størrelse samt håndteringen og anvendelsen af husdyrgødning og affald mv. fra nærværende produktionsanlæg.

109. Grønt regnskab kan indgå som driftskontrol. Ved indførelse af grønt regnskab kan der reguleres i ovenstående vilkår. Regnskabet skal som minimum indeholde oplysninger om næringsstofbalancer, ressourceforbrug og en redegørelse for hvordan ressourceforbruget og miljøbelastningen kan nedbringes.

110. Registreringerne skal opbevares tilgængeligt på virksomheden i minimum 5 år og skal fremvises til tilsynsmyndigheden, såfremt der anmodes herom.

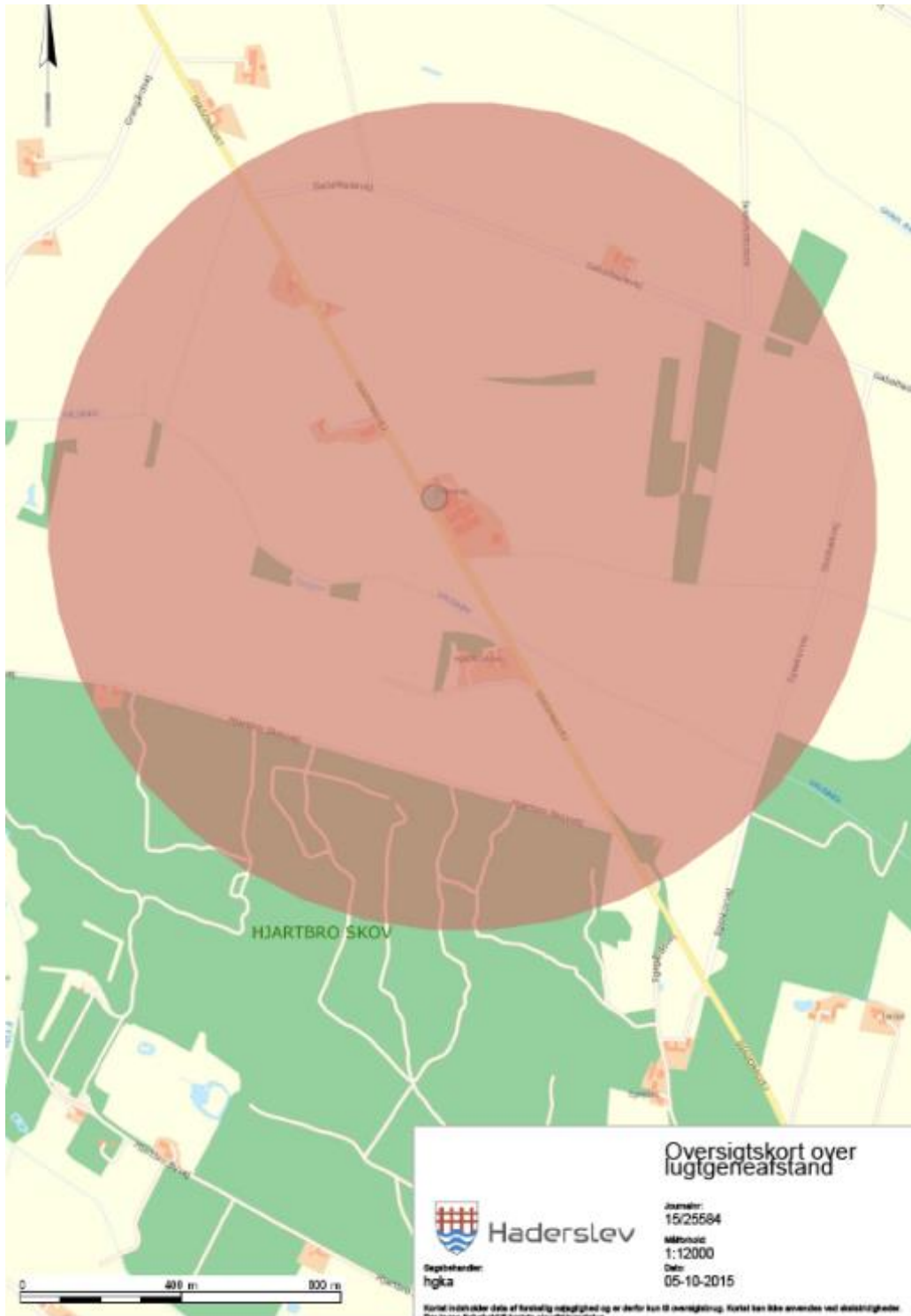




### Bilag 3 - Oversigtskort over lugtgenerafstand

Vejledende konsekvenszone:  $1,6 * 48284,770,6 = 1033,73$  meter

Kort hvor vejledende konsekvenszone er markeret på et kort.





## Bilag 4 - Kapacitetserklæring

### Kapacitetserklæring

Til brug i forbindelse med miljøansøgning



For

Jørgen Gram  
Diagonalvej 8  
postnr. By  
Tlf

Af

Birgitte Madsen  
Billundvej 3  
6500 Vojens  
Tlf: 73202600

#### Kapacitet for planlagt produktion

Gyllelagre	Kapacitet
1 Gyllebeholder	3000
2 Gyllelagune	5000
3	
4	
5	
6	
7	
8	
9	
10	
<b>Samlet gyllekapacitet i tons</b>	<b>8000</b>

Lagre til fast gødning	Kapacitet
1	
2	
3	
4	
5	
<b>Samlet kapacitet i tons</b>	<b>0</b>

Evt. kommentarer:

*Placering af dybstrøelse  
Overfladevand fra befæstede arealer*

*Den udførte beregning er foretaget ud fra de officielle normal for produktion af gødning. I praksis kan det på visse lokaliteter, af hensyn til en optimal udnyttelse af næringsstofferne og evt. fremtidige behov, være formålstmæssigt med en kapacitet, der overstiger de lovmæssige krav. Kontakt evt. din planteaviskonsulent for konkret vurdering.*



### Planlagt produktion

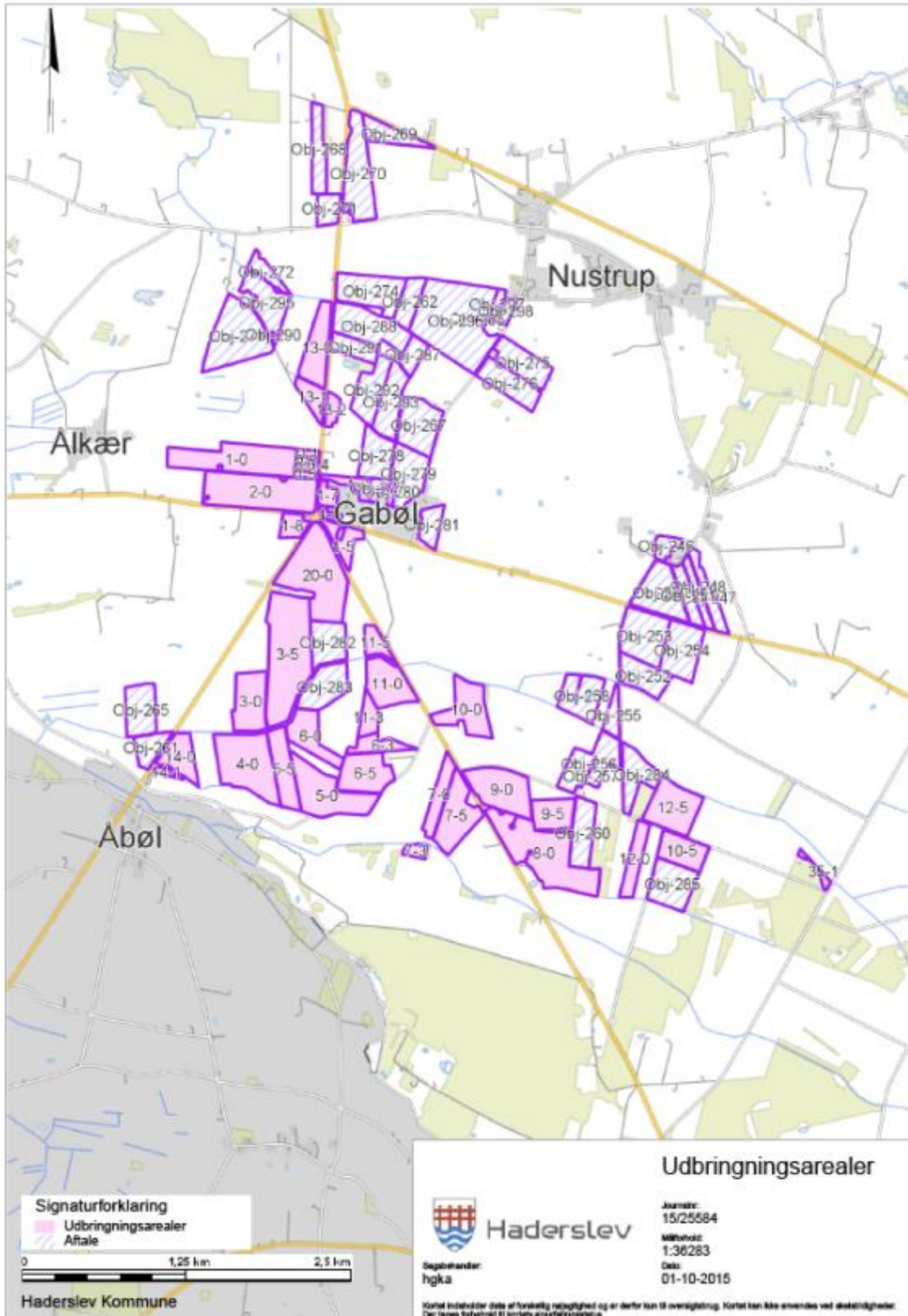
	Dyrehold	Antal	Normproduktion ton/år	Lager	
				Dybstrøelse	Gylle
1	Grise 6,5-30 kg	13500	0,129233315		1744,649759
2	Svin 30-115 kg	13000	0,539460845		7012,990985
3					0
4					0
5					0
6					0
7					0
8					0
9					0
10					0
	Dyrehold til dybstrøelse				
1				0	
2				0	
3				0	
4				0	
5				0	
		Enheder	Normproduktion		
	Tilførsel af vand		ton/år		
1	Regn i beholdere	0			0
2	Vaskeplads	0			0
3					0
4					0
5					0

### Opbevaringskapacitet

			Dybstrøelse	Gylle
	Samlet tilledning til lagre	ton/år	0	8758
	Produktion pr. måned	ton	0	730
	Opbevaringskapacitet	måneder	#DIV/0!	11,0



Bilag 5 - Udbringningsarealer





### Bilag 6a - Kort over kategori 1 og 2 natur ved anlæg



Erhvervs- og Borgerservice - Teknik og Miljø

Sagsbehandler: bimy  
 Journalnummer: 15/25584  
 Udskrevet den: 15. september 2015

1.97.958



**Haderslev**

**Diagonalvej 8**

Anlæggets beliggenhed i forhold til kategori 1 og kategori 2 natur. Der er tegnet 1000 m og 3000 m cirkler omkring ejendommen.

Ikke indeholder data af forskellig nøjagtighed og er derfor kun til orientering. Kortet kan ikke anvendes ved skelstrøgssager. Der søges forbehold for kortets ajourføringssatus.



Bilag 6b - Kort over kategori 3 natur ved anlæg



Erhvervs- og BorgerService - Teknik og Miljø

Sagsbehandler: bimy  
Journalnummer: 15/25584  
Udskrevet den: 16. september 2015

1.22.502



**Haderslev**

**Diagonalvej 8**

Anlæggets beliggenhed i forhold til kategori 3 natur indenfor 1000 m.  
Der er tegnet 1000 m og 3000 m cirkler omkring ejendommen.

Kortet indeholder data af forskellige naturtyper og er derfor kun til orientering.  
Kortet skal ikke anvendes ved beslutningsgæber. Der findes forbehold for ulæselige fejlmængder.



### Bilag 7 - Kort over § 3 natur ved anlæg



Erhvervs- og Borgerservice - Teknik og Miljø

Sagsbehandler: bimy  
 Journalnummer: 15/25584  
 Udskrivet den: 16. september 2015

1:16.387



**Haderslev**

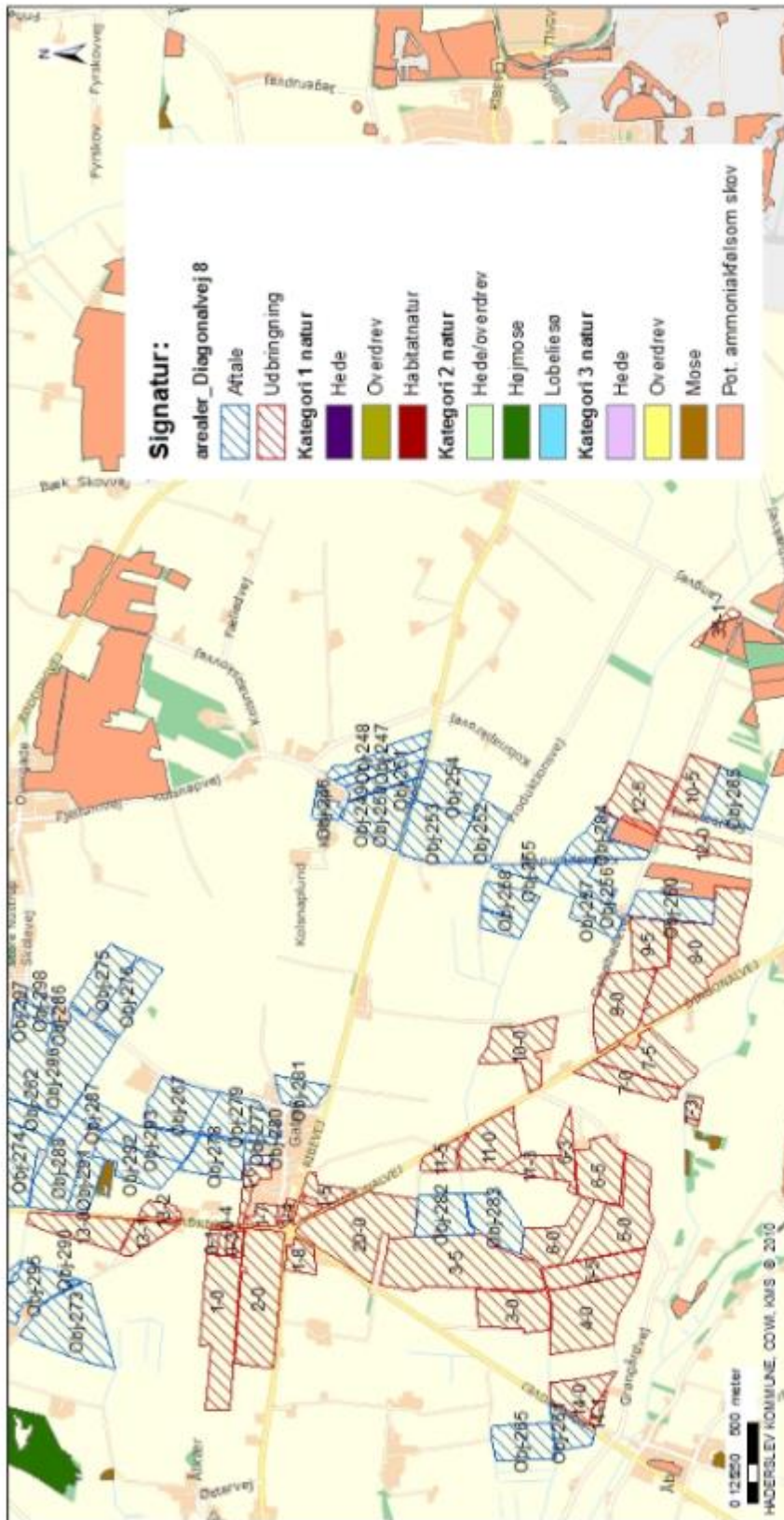
**Diagonalvej 8**

Anlæggets beliggenhed i forhold til § 3 natur jf. naturbeskyttelsesloven.  
 Der ligger et vandhul, en eng og to moser indenfor 1000 m.  
 Der er tegnet 1000 m cirkel omkring ejendommen.

Kortet er en oversigt af foretaget naturundersøgelse og er derfor kun til orientering.  
 Kortet skal anvendes ved beslutningsgæret. Der gælder de sædvanlige vilkår for kortets anvendelse.



### Bilag 8 - Kort over kategoriseret natur ved arealer



Erhvervs- og BorgerService - Teknik og Miljø

Sagsbehandler: bimy  
Journ.alnummer: 15/25584  
Udskrevet den: 15. september 2015



1:34.486

**Diagonalvej 8**

Ejede og forpagtede udbringningsarealers beliggenhed i forhold til kategori naturtyper.

Kortet indeholder data af boravelig naturtyper og er derfor kun til orientering. Kortet skal anvendes ved tilladelse af Haderslev Kommune. Der tages forbehold for fejlagtige angivelser.





## Bilag 9 - Kort over § 3 natur ved arealer



### Diagonalvej 8

Arealernes beliggenhed i forhold til § 3 natur if. naturbeskyttelsesloven.

Kortet indeholder data af forskellig nøjagtighed og er derfor kun til orientering.  
Kortet kan ikke anvendes ved skælvindingsret. Det laves for beregning af rumfang og areal.

Erhvervs- og Borgerservice - Teknik og Miljø

Sagsbehandler: bimy

Journalnummer: 15/25584

Udskrevet den: 16. september 2015

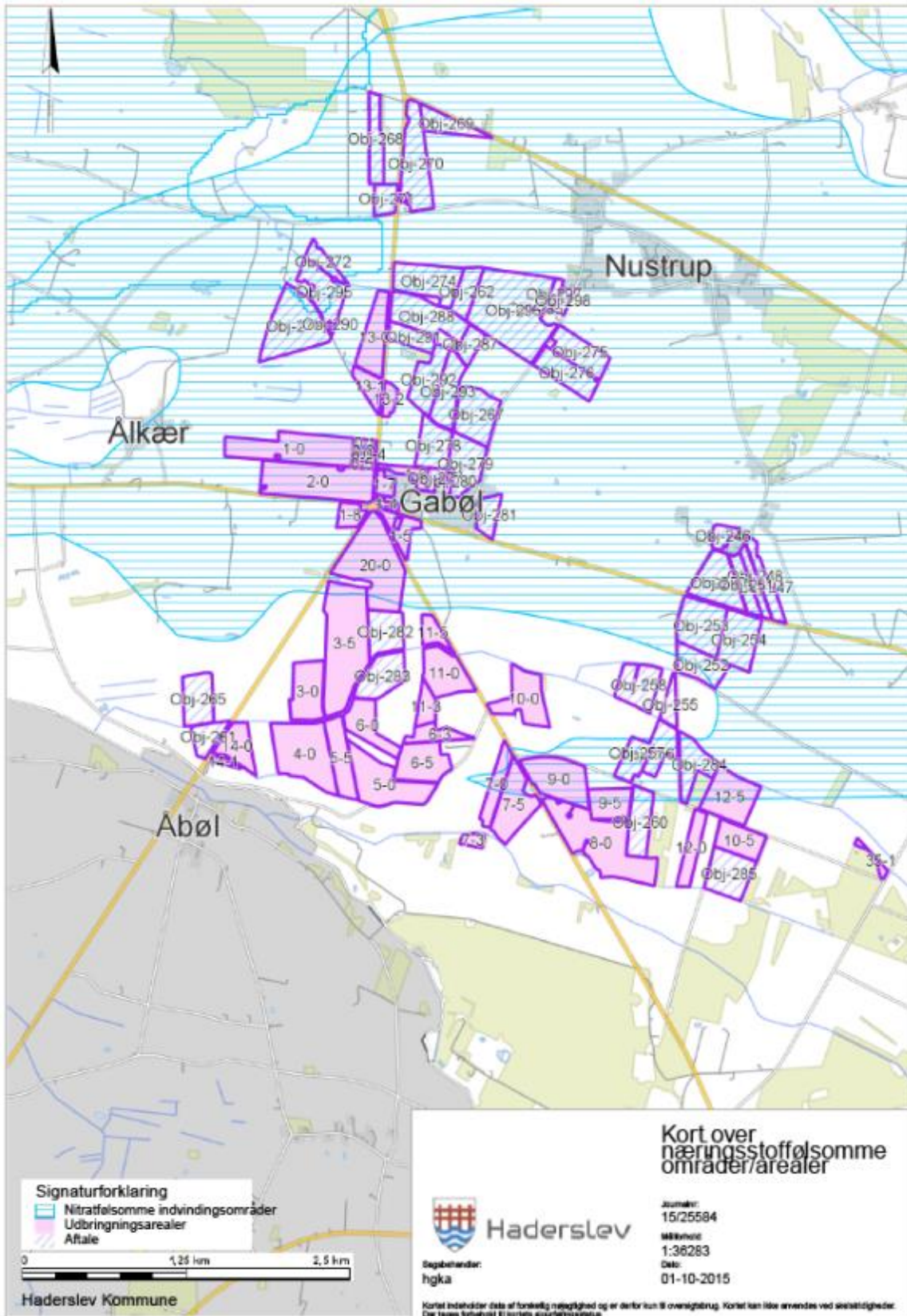
1:47.304



Haderslev

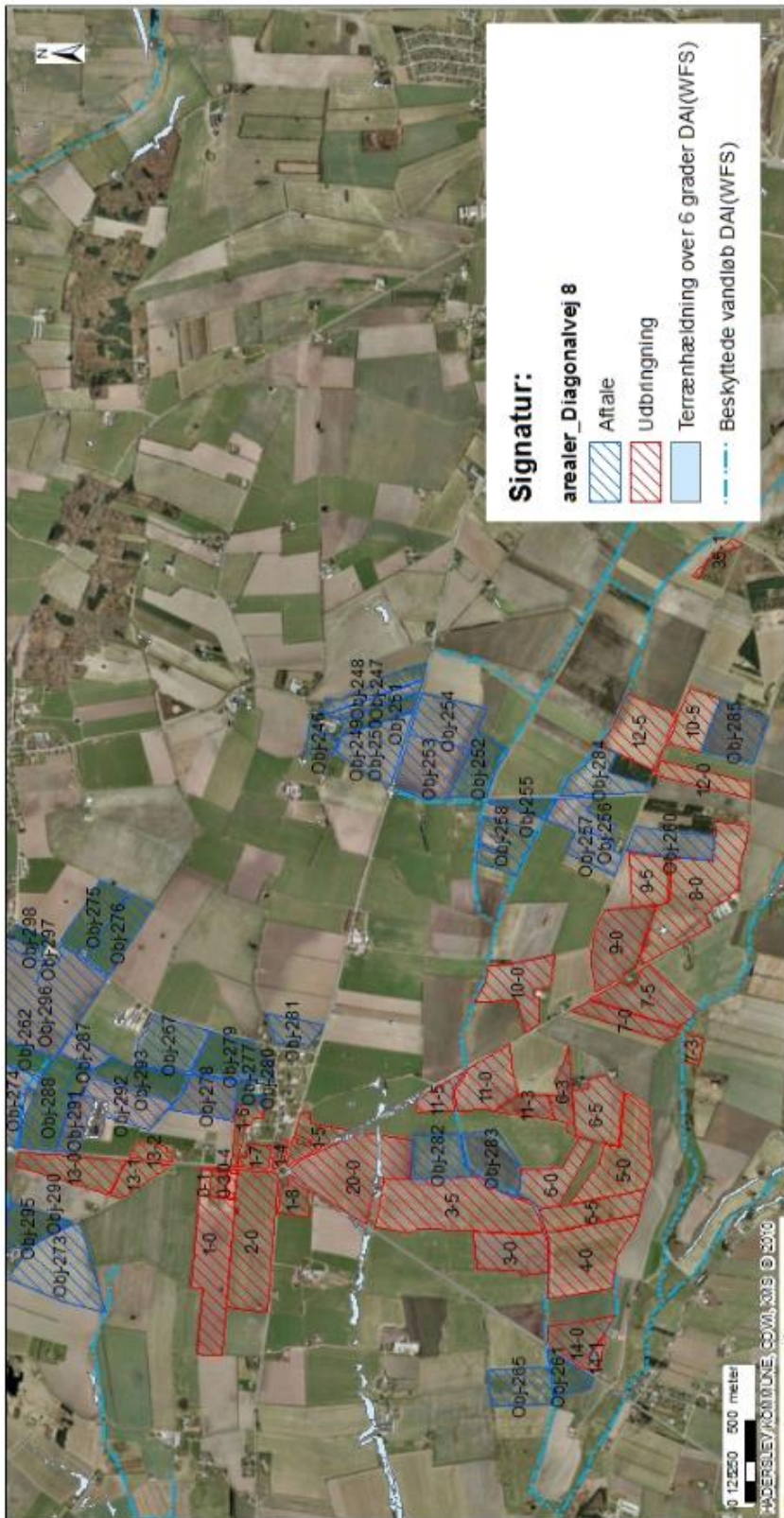


### Bilag 10 - Kort over næringsstoffølsomme områder/arealer





### Bilag 11 - Kort over vandløb og skrånende arealer



Erhvervs- og Borgerservice - Teknik og Miljø

Sagsbehandler: bimy  
 Journalnummer: 15/25584  
 Udskrevet den: 15. september 2015

1.33.891

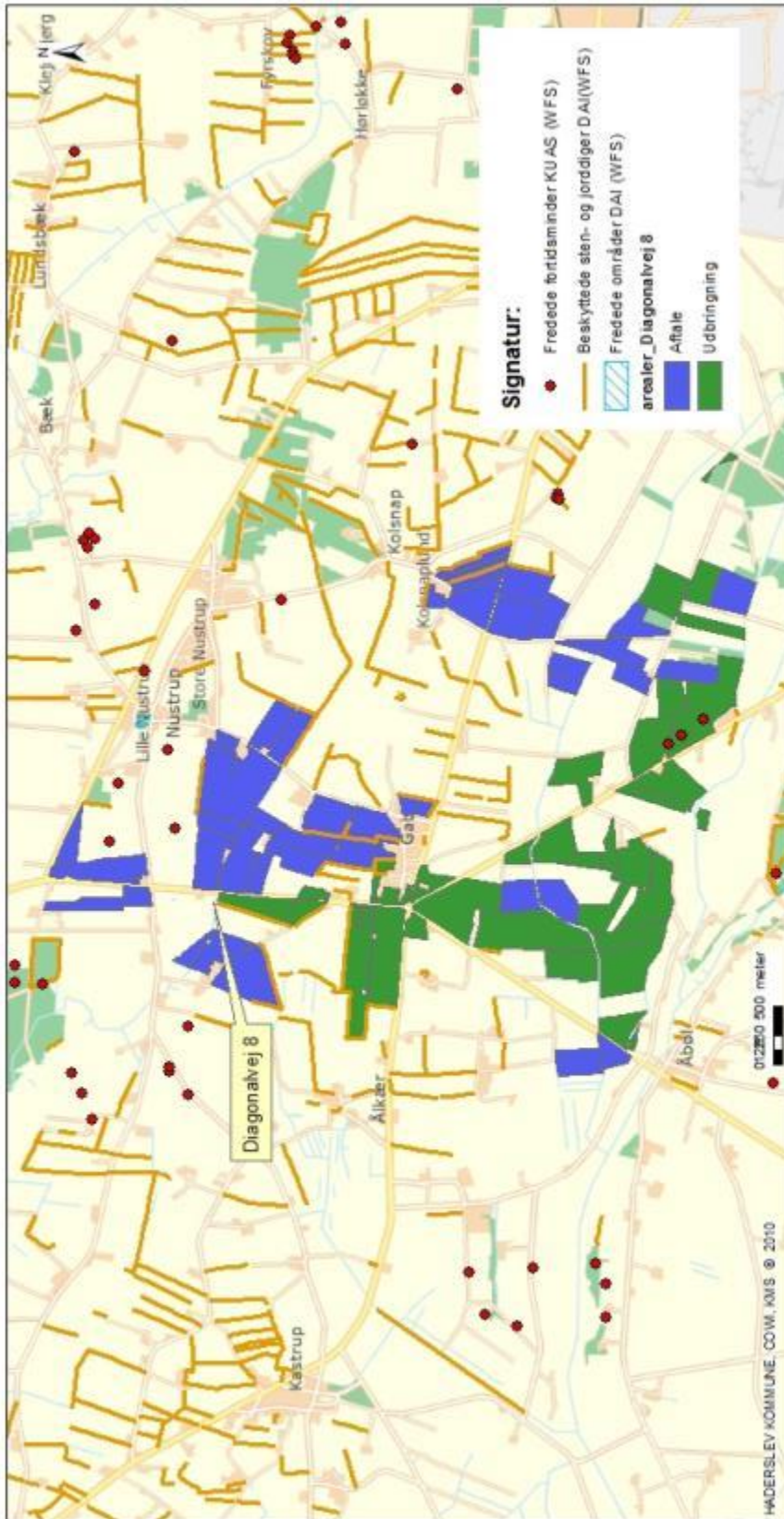
**Diagonalvej 8**

Arealernes beliggenhed i forhold til terrænhældning over 6 grader til vandløb

Kortet indeholder data af teknisk natur og er derfor kun til orientering.  
 Kortet kan ikke anvendes ved skældsagssager. Der følger ingen garanti for dataindsamlingen.



### Bilag 12 - Kort over fortidsminder, sten og jorddiger og fredede områder



Erhvervs- og Borgerervice - Teknik og Miljø

Sagsbehandler: bimby  
 Journalnummer: 15/25584  
 Udskrevet den: 17. september 2015

1:47.304



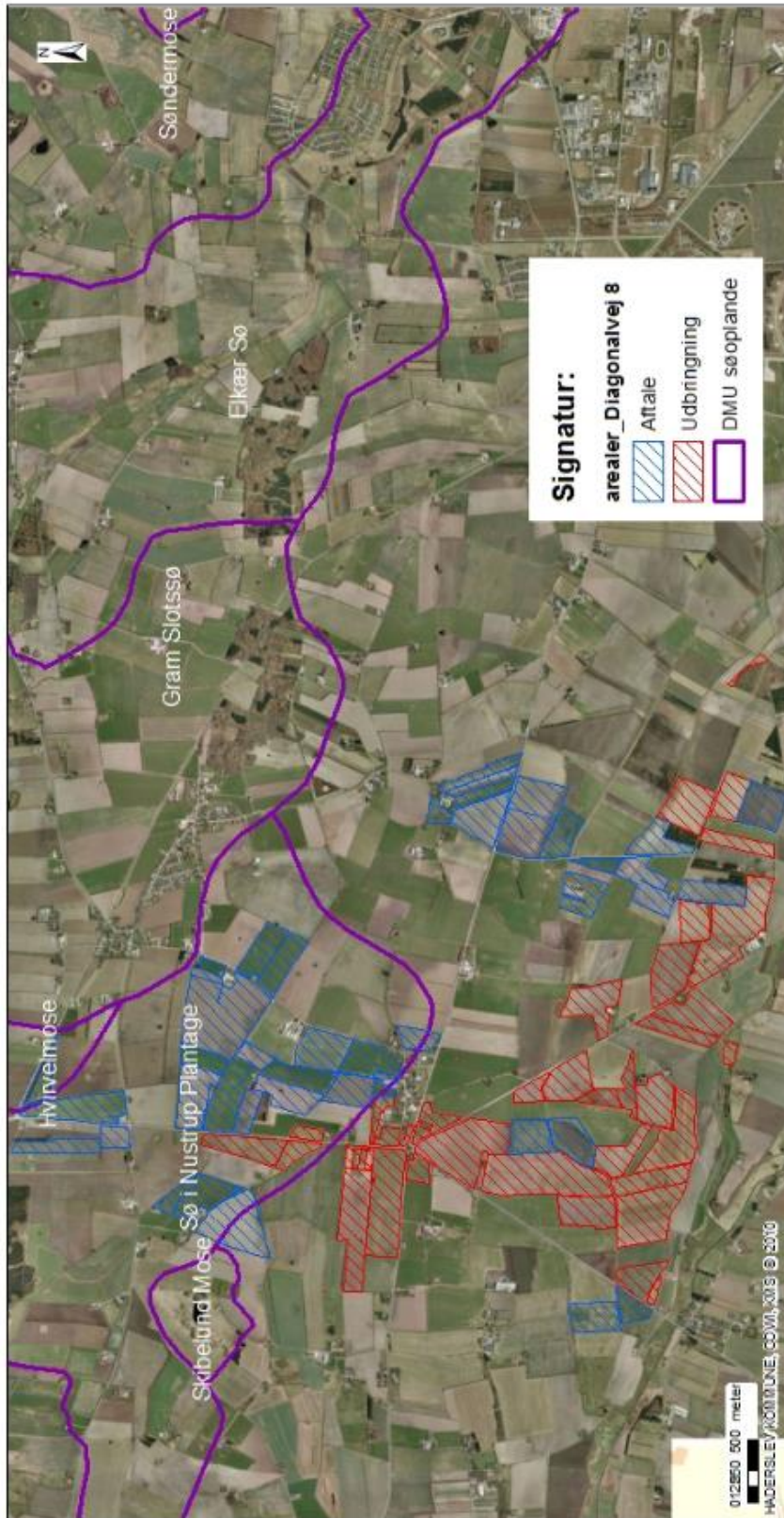
**Diagonalvej 8**

Anlæggets beliggenhed i forhold til fredninger, beskyttede sten- og jorddiger og fortidsminder.

Konkret indendørs data er foretaget ud fra offentligt tilgængelige data og er derfor kun til orientering. Konkrete data anvendes ved arealudvalget. Der tages forbehold for kortets sløjfningssituation.



### Bilag 13 - Kort over søoplände



Erhvervs- og Borgerservice - Teknik og Miljø

Sagsbehandler: bimy  
 Journalnummer: 15/25584  
 Udskrevet den: 15. september 2015

1.43.534

**Diagonalvej 8**

Arealernes beliggenhed i forhold til søoplände.  
 Kun få udbringningsarealer ligger i opländet til sø i Nustrup plantage.

Kortet indeholder data af teknisk karakter og er derfor kun til orientering.  
 Kortet kan ikke anvendes ved retssag. Det er taget forbehold for tekniske fejl og ændringer.



## Bilag 14 – Udtalelse vedrørende søoplande

Arealernes beliggenhed i forhold til søoplande er vist i bilag 13.

De fleste udbringningsarealer ligger ikke indenfor et opland til søer. Kun mark 13-0, 13-1 og 13-2 ligger indenfor opland til Sø i Nustrup Plantage, de ligger dog ikke tæt på søen.

Søen vurderes at opfylde miljømålet jf. vandplan nr. 1.10 Vadehavet 2010-2015, så der er ikke behov for særskilt indsats.

Ifølge baggrundsnotat til Vandplan 1.10 Vadehavet vurderes søen at være i høj tilstand ud fra klorofylindholdet (spinkelt datagrundlag) og hhv. (dårlig) og (god) tilstand for støtteparametrene fosfor og kvælstof. I 2003 dækkede undervandsvegetationen 90 % af søens bundareal og dybdegrænsen var 0,9 m. Vegetationen omfattede 7 arter. Tilstanden er vurderet på baggrund af kemimålinger fra 2003.

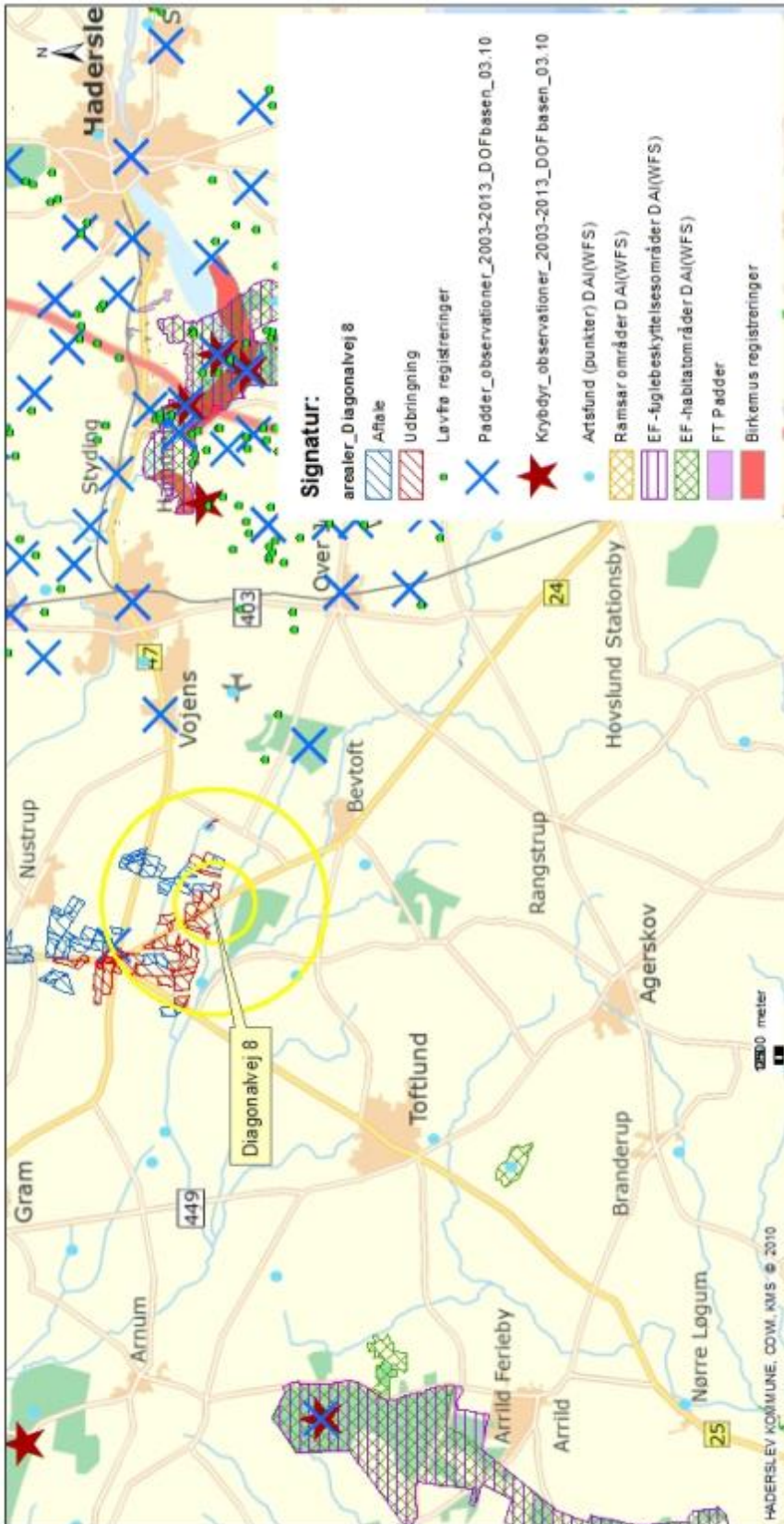
Søen tilføres næringsstoffer fra det åbne land, spredt bebyggelse samt atmosfærisk deposition direkte på søoverfladen.

I Vandplanen står der at det skal sikres, at der ikke ved aktiviteter i oplandet sker en øget tilførsel af næringsstoffer.

Det vurderes, at der ifølge det ansøgte projekt ikke vil ske en øget tilførsel af næringsstoffer til søen og husdyrgodkendelsesloven indeholder ingen mulighed for at skærpe beskyttelsesniveauet i forhold til søen. Der stilles dermed ingen vilkår i forhold til udbringning af husdyrgødning indenfor oplandet til Sø i Nustrup Plantage.



### Bilag 15a - Kort over Natura 2000 og Bilag IV forekomster ved anlæg



Erhvervs- og Borgerervice - Teknik og Miljø

Sagsbehandler: bimy  
 Journalnummer: 15/25584  
 Udskrivet den: 15. september 2015

1:150.000



**Haderslev**

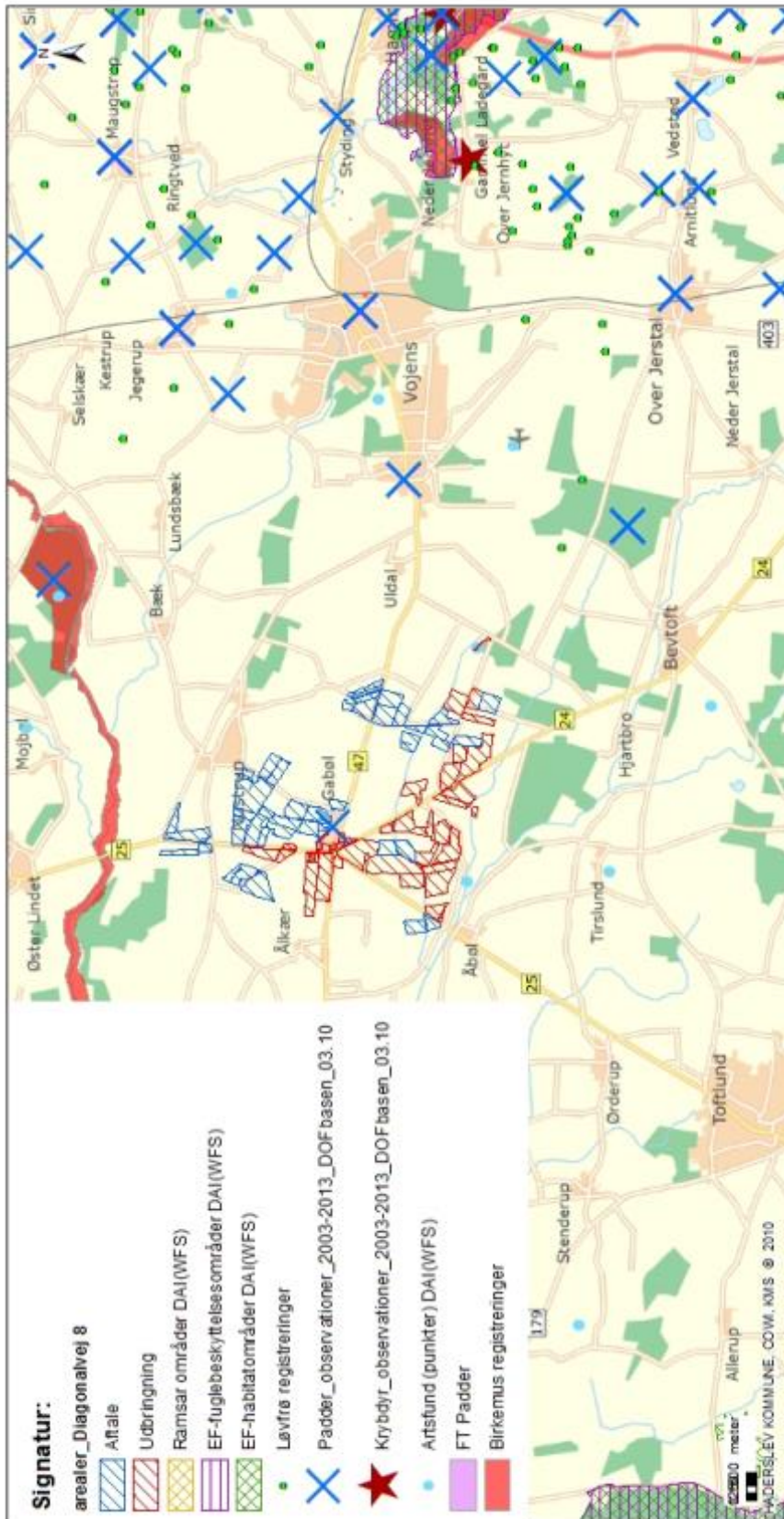
**Diagonalvej 8**

Anlæggets beliggenhed i forhold til Natura 2000 områder og bilag IV arter.  
 Der er tegnet 1000 m og 3000 m cirkler omkring ejendommen.

Kortet indeholder data af forskellig nøjagtighed og er center punkt til overvejende. Kortet kan ikke anvendes ved måling og måler. Det er taget forbehold for tekniske ændringer og fejl.



Bilag 15b - Kort over Natura 2000 og Bilag IV forekomster ved arealer



Erhvervs- og Borgerservice - Teknik og Miljø

Sagsbehandler: bimy  
 Journalnummer: 15/25584  
 Udsikret den: 15. september 2015

1:99.125

**Diagonalvej 8**

Arealernes beliggenhed i forhold til Natura 2000 og registrerede Bilag IV forekomster





## Bilag 16 – Potentielle bilag IV arter

Bilag IV-arterne omfatter følgende arter: (i) pattedyr med arter af småflagermus, gnavere, rovdyr og hvaler, (ii) krybdyr med arter af skildpadder og Markfirben, (iii) padder med arter af halepadder og springpadder, (iv) fisk med arten Snæbel, (v) insekter med arter af biller, sommerfugle, og guldsmede, (vi) bløddyr med arten Tykskallet malermusling, samt (vii) planter omfattende arterne Enkelt månerude, Vandranke, Liden Najade, Fruesko, Mygblomst, Gul stenbræk og Krybende Sumpskærm.

Herunder følger en gennemgang af de Bilag IV-arter, som kan have yngle- og rasteområde i Haderslev Kommune, eller som kan påvirkes af projekter heri, samt en overordnet vurdering af hvilke projekter der påvirker disse arter.

### Flagermus

Frynseflagermus (*Myotis nattereri*) er fundet i alle landsdele, men arten er ret sjælden. Den yngler i huse og hule træer og er ofte knyttet til løvtræsbevoksninger, hvor den søger føde langs hegn og skovkanter. Rasteområder er kældre, kassematter og kalkgruber.

Vandflagermus (*Myotis daubentoi*) er almindelig og udbredt i næsten hele landet med undtagelse af det vestligste Jylland. Arten er hovedsageligt fundet i det nordlige og østlige Jylland, og omkring Limfjorden. Arten er dog registreret på 5 lokaliteter i Sønderjyllands Amt, og det vides ikke om den findes i området omkring ejendommen. Arten søger føde over søer og vandhuller, og hviler og overvintrer i træer med hulheder, revner eller sprækker, kalkminer og under stenbroer.

Dværgflagermus (*Pipistrellus pipistrellus*) er almindelig over hele landet med undtagelse af Bornholm, det vestlige Jylland og nogle mindre øer. Arten er fundet på flere lokaliteter i Sønderjylland. Dens yngle- og rasteområder er huse og hule træer i nærheden af løvskov.

Langøret flagermus (*Plecotus auritus*) er relativt almindelig over hele landet med undtagelse af det vestligste Jylland, vestligste Fyn og Lolland, Langeland og nogle mindre øer. Der er dog kun få observationer i Sydjylland, men flagermusen er svær at finde, så den kan være overset. Flagermusen holder oftest til i bygninger såsom lader og på kirkeloftet, og foretrækker afvekslende kulturlandskaber med gårde, haver, parker, alléer og små løvskove.

Sydflagermus (*Eptesicus serotinus*) er almindelig med undtagelse af Nordvestjylland og Nordøstsjælland. Sydflagermus har en tæt bestand i Sønderjylland, og det er sandsynligt, at arten findes i området. Flagermusen har udelukkende kvarter i bygninger året rundt og jager langs skovbryn, åbninger mellem træer og andre steder med mange insekter.

Brun flagermus (*Nyctalus noctul*) er relativt almindelig på øerne og i det østlige Jylland. Den er kendt fra enkeltobservationer på flere lokaliteter i det sydvestlige Jylland. Det er muligt, at der findes eksemplarer i området. Arten yngler og raster kun i gamle løvtræer. Den jager over åbent agerland, søer og over skov.

Skimmelflagermus (*Vespertilio murinus*) findes på spredte lokaliteter rundt om i landet, og er observeret enkelte gange omkring Haderslev. Artens yngleområde er menneskelig bebyggelse, og dens ses ofte jage i lyset af store gadelamper som tiltrækker insekter. Rasteområder er ligeledes bygninger.



Troldflagermus (*Pipistrellus nathusii*) er observeret med spredte forekomster i det meste af landet, og herunder også i Haderslev Kommune. Dens yngleområder er huse og hule træer. Arten er stærkt tilknyttet ældre løvtræer, hvor den jager i de åbne rum under kronerne. Rasteområder er formentlig de samme som yngleområderne.

Pipistrellflagermus (*Pipistrellus pipistrellus*) findes især i løvskovsrige egne, og er derfor særlig udbredt i Østjylland og Sønderjylland. Dens yngle- og rasteområder er huse og hule træer i nærheden af løvskov. Den er registreret flere gange i udkanten af Haderslev Kommune.

Projekter som berører bygninger, skove, levende hegn og gamle træer kan evt. påvirke raste- og yngleområder for flagermus.

### **Birkemus (*Sicista betulina*)**

Arten er registreret mellem Spangså og Revsø skov samt ved Hammelev og Østerskov. Birkemusens sommeropholdssteder er naturområder med et tæt urtelag og i umiddelbar tilknytning til våd natur. Vinteropholdssteder er tørre naturområder som diger, overdrevsskrænter og højtliggende hede- og plantageområder, dvs. områder som er karakteriseret ved at være relativt uforstyrrede. Birkemusen må således forventes at kunne forekomme på lokaliteter, hvor ovennævnte naturtyper grænser op til hinanden, og hvor der er rigelig føde i form af insekter.

I birkemusens udbredelsesområde vil projekter som indebærer opdyrkning af tidligere udyrkede arealer kunne påvirke artens levevilkår. Ligeledes vil projekter som påvirker sten- og jorddiger kunne påvirke artens yngle- og rasteområder.

### **Odder (*Lutra lutra*)**

Findes i alle større vandløbssystemer helt ned til den dansk-tyske grænse. Odderen lever i tilknytning til vådområder. Den findes i såvel stillestående som rindende vand, og både i saltvand og ferskvand, især søer og moser med store rørskovsområder. Om dagen opholder den sig i en hule i brinken eller under buske, træer eller andet, der kan give ly. Yngle- og rasteområder kan potentielt findes i hele artens udbredelsesområde. Yngleområdet består af selve hulen, som ungerne fødes og opfostres i, og de nærmeste omgivelser. Et rasteområde for odder er mere diffust end et yngleområde, og kan forekomme mange steder langs vandløb og søer. Områderne kan være svære at lokalisere, men knytter sig primært til moser, krat, skov eller andre naturområder, hvor odderen kan finde relativt uforstyrret skjul i længere perioder på alle tider af året

Projekter som indebærer opsplitning af bestande og levesteder eller som ødelægger eller forringer yngle- og rasteområder kan påvirke odderens yngle- og rasteområder.

### **Markfirben (*Lacerta agilis*)**

Arten findes udbredt i stort set hele landet. Markfirben yngler på en række forskellige typer af levesteder, som er kendetegnet ved, at de indeholder solvendte skrånninger med veldrænende, løse jordtyper og sparsom bevoksning, typisk lave urter eller et løst dække af græsser.. Rasteområderne om vinteren skal være veldrænede og solvendte skrånninger. Markfirben bruger bl.a sten- og jorddiger samt levende hegn som spredningskorridorer

Projekter som påvirker jord- og stendiger samt levende hegn kan påvirke artens levesteder. Ligeledes vil projekter der indebærer ændret arealanvendelse af egnede yngle- og rasteområder kunne påvirke arten.



## **Padder**

Spidssnudet frø (*Rana arvalis*) er udbredt i hele landet undtagen Bornholm, men er muligvis i tilbagegang i Sønderjylland. Dens foretrukne yngleområder er vandhuller, som indgår i sammenhængende naturområder, men arten er i stand til at yngle i næsten alle former for vådområder. Rasteområder er oftest på landjorden, og arten er afhængig af gode terrestriske, gerne fugtige levesteder nær ynglestedet.

Løgfør (*Pelobates Fuscus*) forekommer i hele landet undtagen Fyn og Bornholm. Arten er truet og i tilbagegang. Dens foretrukne yngleområder er lysåbne vegetationsrige rene vandhuller og vådområder. Rasteområder er ofte bar jord eller sand, samt områder med lav vegetation, hvor arten har mulighed for at grave sig ned. Artens mobilitet er ringe, og den er derfor afhængig af et velfungerende netværk af vandhuller.

Løvfrø (*Hyla arborea*) er udbredt i den sydøstlige del af landet samt i området omkring Århus og Vejle. Arten er kortlagt i den "gamle" Haderslev Kommune og fundet på en lang række lokaliteter, Løvfrø yngler i lavvandede lysåbne vandhuller, hvoriblandt tidvise våde lavninger på afgræssede arealer er de mest optimale. Artens rasteområder er skovbryn, levende hegn og krat, hvor den opholder sig på mindre træer og buske.

Strandtudse (*Bufo Calamita*) findes spredt langs kysten i Danmark, samt på en række indlandslokaliteter. Arten foretrækker at yngle i temporære, lysåbne, vandansamlinger som ofte er uden vegetation. Rasteområder er åbne arealer med ingen eller meget lav vegetation, f.eks. afgræssede enge og strandenge, men også dyrkede marker. Yngle- og rasteområder vil ofte ligge inden for samme område men kan, hvor der er egnede vandringsruter, ligge adskilt.

Stor vandsalamander (*Triturus cristatus*) er udbredt i det meste af Danmark. Den yngler i lysåbne vegetationsrige lavvandede vandhuller af varierende størrelse, men med rent vand. Vandhuller af dårligere kvalitet kan fungere som levesteder og rasteområder. Levesteder og rasteområder på land er oftest nær vandhullet og ofte knyttet til skov. Stor vandsalamander stiller større krav til vandkvaliteten end f.eks. løvfrø gør.

Ved projekter som har udbringningsarealer op til vand- og vådområder kan der ske en påvirkning af yngle- og rasteområder for bilag IV-padder. Lysåbne vandhuller er potentielle yngleområder for alle de nævnte padder mens mere tilgroede vandhuller ofte kan fungere som rasteområder.

## **Marsvin (*Phocoena phocoena*)**

Arten forekommer i alle danske farvande og har levested i Vadehavet og Lillebælt. Der kendes ikke til specifikke yngle- og rasteområder for marsvin.

Der er kun ringe viden om, hvilke menneskeskabte forhold der påvirker marsvinet. Alle større ændringer og indgreb som påvirker havområder er potentielt skadelige for marsvinets levevis.

## **Snæbel (*Coregonus oxyrhyncus*)**

Arten lever i Vadehavsområdet og de tilstødende vandløb. Snæbel yngler i de nederste og mellemste dele af større vandløb. Det vurderes, at der foruden Vidå i dag kun findes selvreproducerende bestande i Ribe Å, Varde Å og Brede Å, mens der tilsyneladende er en svigtende eller meget lille produktion af snæbel i Kongeå og Sneum Å og en lille bestand i Brøns Å, hvor der ikke har været udsat yngel. Opstrøms i de forskellige åsystemer er der en række sideløb som er vigtige nuværende eller mulige fremtidige gydeområder for snæbelen,



herunder Gelså samt Fladså/Gram Å. Der ligger et forslag til at udvide Natura 2000 området Vadehavet med vandløbsstrækninger Gelså frem til Gelsbro og Gram Å frem til Fole Hareby engvandingsselskabs opstemning med udpegning som potentielt gydeområde for snæbel. Snæblens ynglesucces er afhængig af god vandkvalitet, grusbund og vintergrønne vandplanter. Yngelen tåler ikke saltvand før de er nået en vis størrelse, og er derfor afhængig af mindre søer og vinteroversvømmede områder som er indskudt i vandsystemet. Efter gydningen trækker snæblen ned i de nedre dele af vandløbene og Vadehavet.

Projekter som forringer vandkvaliteten i vandløb med forekomst af snæbel kan påvirke artens ynglesucces. Ligeledes vil projekter hvor der er særlig risiko for erosion til vandløb kunne påvirke artens yngle- og rasteområder.





## Bilag 18 - Udbringningsarealer





## Bilag 19 - Ansøgningen

Ansøgningen er indsendt igennem [www.husdyrgodkendelse.dk](http://www.husdyrgodkendelse.dk) med ansøgningsnummer 79515.

- Første ansøgning, version 1, 26 sider og 4 bilag er modtaget den 29. juli 2015.
- Endelig ansøgning, version 4, 26 sider og 4 bilag er modtaget den 16. september 2015.

Ansøgningskemaer samt bilag, mailkorrespondance mv. udleveres gennem aktindsigt til sag nr. 15/25584 ved henvendelse til Haderslev Kommune, Natur og Landbrug på tlf. 74 34 21 45 eller på mail; [landbrugssager@haderslev.dk](mailto:landbrugssager@haderslev.dk).