



Miljøgodkendelse

Godkendelse i henhold til Miljøbeskyttelseslovens § 33 af Arwos oplags- og karteringsplads, Visøvej 5, 6200 Aabenraa
Matr.nr. 78 Løjt Kirkeby, Løjt



Aabenraa Kommune
Kultur, Miljø & Erhverv
Team Miljø
Skelbækvej 2
6200 Aabenraa
Tlf. 73767676

Miljøgodkendelse af listevirksomhed:

Miljøgodkendelse til tidsbegrænset plads til kartering og oplagring af overskudsjord. Miljøgodkendelsen gives i henhold til kap. 5 i Miljøbeskyttelsesloven¹.

Afgørelse om VVM:

Screeningsafgørelse for det ansøgte projekt er vedlagt (bilag 1) og meddeles i henhold til VVM-lovens² § 21.

Godkendelsen/afgørelsen omfatter:

Tidsbegrænset godkendelse indtil 31. december 2025, til etablering og drift af plads til kartering og oplagring af jord fra gravearbejder i Løjt Kirkeby.

Godkendt:

Denne miljøgodkendelse er meddelt den 22. april 2020.

Udarbejdet af:

Sandra Ravnsbæk Holm
Biolog

Kvalitetssikret af:

Lene Lyster Hansen
Civilingeniør

Sagsnr.: 20/7360

Annonceret: 22. april 2020

Klagefristen udløber: 20. maj 2020

Søgsmålsfristen udløber: 22. oktober 2020

¹ Miljø- og Fødevareministeriets lovbekendtgørelse nr. 1218 af 25. november 2019 om miljøbeskyttelse.

² Miljø- og Fødevareministeriets lovbekendtgørelse nr. 1225 af 25. oktober 2018 om miljøvurdering af planer og programmer og af konkrete projekter (VVM).

Indhold

Stamoplysninger omkring virksomheden	5
Resume og grundlag for afgørelse	6
Del 1: Sagens lovgrundlag og baggrund	7
Tidligere meddelte miljøgodkendelser	7
Tilsynsmyndighed	8
Retsbeskyttelse	8
VVM-reglerne	8
Del 2: Kommunens afgørelse	9
Vilkår for afgørelsen	9
Generelt	9
Indretning og drift	9
Luftforurening	10
Støj	10
Jord, grundvand og overfladevand	11
Oplag og håndtering af råvarer og affald	11
Egenkontrol og driftsjournal	11
Sikkerhedsforanstaltninger, herunder driftsforstyrrelser og uheld	12
Del 3: Miljøteknisk beskrivelse og vurdering	13
Baggrund	13
Planlægning og placering	13
Generelt	13
Indretning og drift	14
Luftforurening	15
Støj	15
Spildevand	16
Jord, grundvand og overfladevand	16
Oplag og håndtering af råvarer og affald	16
Egenkontrol og driftsjournal	17
Bedste tilgængelige teknik (BAT)	17
Ophør af virksomhed	18
Risikovurdering i forhold til Habitatdirektivet	18

Natur.....	19
Afgørelse om VVM	19
Del 4: Samlet vurdering og udtalelser	20
Samlet vurdering	20
Partshøring	20
Del 5: Klagevejledning.....	21
Bilag	22

Stamoplysninger omkring virksomheden

Navn	Arwos Service A/S
Adresse	Forsyningsvejen 2 6200 Aabenraa
Telefonnummer	76 93 00 00
Matr.nr.	78, Løjt Kirkeby, Løjt
Cvr.nr. P.nr.	32562531 1015639098
Ejes og drives af	Arwos Service A/S
Kontaktperson	Aage Lundgaard Jørgensen 76 93 09 42 aljoe@arwos.dk
Bygninger og grund ejes af	Carls Group ApS Skovby Bygade 15 6200 Aabenraa
Listepunkt ifølge Miljø- og Fødevareministeriets bekendtgørelse nr. 1534 af 9. december 2019 (Godkendelsesbekendtgørelsen)	<i>Hovedaktivitet:</i> K 212. Anlæg for midlertidig oplagring af ikke-farligt affald eller affald af elektrisk og elektronisk udstyr forud for nyttiggørelse eller bortskaffelse med en kapacitet for tilførsel af affald på 30 tons om dagen eller med mere end 4 containere med et samlet volumen på mindst 30 m ³ , bortset fra anlæg omfattet af listepunkt 5.5 på bilag 1 eller listepunkt K 211. Rekonditionering, herunder omlastning, omemballering eller sortering af ikke-farligt affald eller affald af elektrisk og elektronisk udstyr forud for nyttiggørelse eller bortskaffelse med en kapacitet for tilførsel af affald på 30 tons om dagen eller med mere end 4 containere med et samlet volumen på mindst 30 m ³ , bortset fra anlæg omfattet af listepunkt 5.1 d i bilag 1 eller listepunkt K 211.

Tabel 1: Stamoplysninger

Resume og grundlag for afgørelse

Arwos Service A/S opstarter på omfattende kloakarbejder i Løjt Kirkeby og ønsker i den forbindelse en tidsbegrænset plads til oplagring og kartering af jord forud for bortskaffelse til godkendt modtager eller genanvendelse i kloakprojekterne. Pladsen skal desuden benyttes til mandskabsfaciliteter, parkeringsplads samt oplag af diverse materiel. De har derfor søgt miljøgodkendelse til drift af sådan en plads på Visøvej 5, 6200 Aabenraa i en tidsbegrænset periode indtil udgangen af 2025.

Den ansøgte aktivitet er godkendelsespligtig, og hører under listepunkt K212:

”Anlæg for midlertidig oplagring af ikke-farligt affald eller affald af elektrisk og elektronisk udstyr forud for nyttiggørelse eller bortskaffelse med en kapacitet for tilførsel af affald på 30 tons om dagen eller med mere end 4 containere med et samlet volumen på mindst 30 m³, bortset fra anlæg omfattet af listepunkt 5.5 på bilag 1 eller listepunkt K 211.

Rekonditionering, herunder omlastning, omemballering eller sortering af ikke-farligt affald eller affald af elektrisk og elektronisk udstyr forud for nyttiggørelse eller bortskaffelse med en kapacitet for tilførsel af affald på 30 tons om dagen eller med mere end 4 containere med et samlet volumen på mindst 30 m³, bortset fra anlæg omfattet af listepunkt 5.1 d i bilag 1 eller listepunkt K 211.”

Aabenraa Kommune vurderer, at pladsen er indrettet og kan drives uden at give anledning til forurening og gener af betydning, når vilkårene i denne godkendelse overholdes.

Aabenraa Kommunes vurdering af pladsens påvirkning af det eksterne miljø, er nærmere beskrevet i afsnittet Miljøteknisk vurdering.

Del 1: Sagens lovgrundlag og baggrund

På grundlag af oplysningerne i virksomhedens ansøgning om miljøgodkendelse af 18. februar 2020, meddeles hermed miljøgodkendelse af pladsen på Visøvej 5, 6200 Aabenraa der drives af virksomheden Arwos Service A/S.

Miljøgodkendelsen omhandler godkendelse af drift af tidsbegrænset plads til opbevaring og kartering af jord (rent og lettere forurenede) fra anlægsarbejder, og omfatter de miljømæssige forhold, der er defineret i miljøbeskyttelseslovens kapitel 5, § 33, og i godkendelsesbekendtgørelsen³, det vil sige forhold af betydning for det ydre miljø.

Det er en forudsætning for godkendelsen, at de vilkår, der er anført i godkendelsens Del 2, overholdes fra starten af driften – herunder i indkøringsperioden.

Hvis indretning eller drift ønskes ændret i forhold til det godkendte, skal dette i god tid forinden meddeles godkendelses- og tilsynsmyndigheden. Godkendelsesmyndigheden tager stilling til, om ændringen er godkendelsespligtig.

Pladsen er omfattet af godkendelsesbekendtgørelsens listepunkter:

Hovedaktivitet

K 212. "Anlæg for midlertidig oplagring af ikke-farligt affald eller affald af elektrisk og elektronisk udstyr forud for nyttiggørelse eller bortskaffelse med en kapacitet for tilførsel af affald på 30 tons om dagen eller med mere end 4 containere med et samlet volumen på mindst 30 m³, bortset fra anlæg omfattet af listepunkt 5.5 på bilag 1 eller listepunkt K 211.

Rekonditionering, herunder omlastning, omemballering eller sortering af ikke-farligt affald eller affald af elektrisk og elektronisk udstyr forud for nyttiggørelse eller bortskaffelse med en kapacitet for tilførsel af affald på 30 tons om dagen eller med mere end 4 containere med et samlet volumen på mindst 30 m³, bortset fra anlæg omfattet af listepunkt 5.1 d i bilag 1 eller listepunkt K 211."

Biaktivitet(er)

Ingen.

Der er for den ansøgte aktivitet/det ansøgte projekt, listepunkt K212 udarbejdet standardvilkår, jf. standardvilkårsbekendtgørelsens⁴ afsnit 12. Der er, i det omfang det er relevant, benyttet standardvilkår til udarbejdelse af godkendelsen.

Begrundelse og vurdering for vilkår fremgår af Del 3.

Tidligere meddelte miljøgodkendelser

På adressen er ikke tidligere meddelt miljøgodkendelser m. v.

³ Miljø- og Fødevareministeriets bekendtgørelse nr. 1534 af 9. december 2019 om godkendelse af listevirksomhed

⁴ Miljø- og Fødevareministeriets bekendtgørelse nr. 1537 af 9. december 2019 om standardvilkår i godkendelse af listevirksomhed

Tilsynsmyndighed

Aabenraa Kommune er tilsynsmyndighed for pladsen.

Retsbeskyttelse

Retsbeskyttelsesperioden for miljøgodkendelsen udløber 8 år efter godkendelsen er meddelt. Hvis miljøgodkendelsen påklages, udløber retsbeskyttelsesperioden 8 år efter den endelige afgørelse.

VVM-reglerne

Aktiviteterne på pladsen er omfattet af VVM-loven. Aabenraa Kommunes vurdering og screeningsafgørelse vedrørende VVM findes i Del 3 og Bilag 1.

Del 2: Kommunens afgørelse

Aabenraa Kommune meddeler miljøgodkendelse efter miljøbeskyttelseslovens § 33 til etablering og drift af tidsbegrænset plads til opbevaring og kartering af rent og lettere forurenede jord på nedenstående vilkår.

Standardvilkår er markeret med (SX), hvor X henviser til vilkårsnummeret i bekendtgørelsen.

Vilkår for afgørelsen

Generelt

1. Et eksemplar af godkendelsen skal til enhver tid være tilgængeligt på pladsen. Driftspersonalet skal være orienteret om godkendelsens indhold.
2. Godkendelsen er gældende fra meddelelsestidspunktet og til og med 31. december 2025.
3. Tilsynsmyndigheden skal straks orienteres om følgende forhold:
 - Ejerskifte af virksomhed og/eller ejendom
 - Hel eller delvis udskiftning af driftsherre
 - Indstilling af driften for en længere periode
 - Forventede udvidelser

Orienteringen skal være skriftlig og fremsendes, før ændringen indtræder.

4. Ved driftsophør skal virksomheden forinden orientere tilsynsmyndigheden herom og træffe de nødvendige foranstaltninger for at undgå forureningsfare og for at efterlade stedet i tilfredsstillende tilstand. (S1)
5. Ved driftsophør skal pladsen fjernes og området reetableres.

Indretning og drift

6. Virksomheden skal udarbejde en driftsinstruks, der beskriver, hvordan personalet skal foretage for nøden modtagekontrol, og hvordan de skal forholde sig i tilfælde af driftsforstyrrelser og uheld. Driftsinstruksen skal altid være tilgængelig for og kendt af personalet. (S3)
7. Pladsen må kun modtage og opbevare de i Tabel 2 nævnte affaldsfraktioner i de angivne mængder. (S4)

Affaldsfraktion	EAK	Mængder
Overskudsjord til kartering, og sten	17 05 04	18.000 m ³ årligt.

Tabel 2: Affaldsfraktioner der må modtages og opbevares på pladsen. EAK fremgår af bilag 1 i den gældende affaldsbekendtgørelse⁵.

⁵ Miljø- og Fødevarerministeriets bekendtgørelse nr. 1759 af 27. december 2018 om affald.

8. Affaldet skal kontrolleres ved modtagelsen og hurtigst muligt, dog senest inden ophør af næstfølgende arbejdsdag, placeres i de dertil beregnede oplagsområder. (S5)
9. Hvis pladsen modtager affald, der ikke er omfattet af pladsens miljøgodkendelse, og som det ikke umiddelbart er muligt at afvise eller henvise til en anden affaldsmodtager, skal affaldet placeres i et særskilt oplagsområde. Virksomheden skal herefter hurtigst muligt kontakte tilsynsmyndigheden og orientere om affaldet. (S6)
10. Kartering må kun foregå på hverdage i tidsrummet kl. 7.00 - 17.00.

Luftforurening

11. Pladsen må ikke give anledning til lugt- eller støvgener uden for pladsens område, som efter tilsynsmyndighedens vurdering er væsentlige for omgivelserne. Tilsynsmyndigheden kan, såfremt der konstateres væsentlige støvgener, kræve, at støvende oplag overdækkes eller befugtes. (S8)

Støj

12. Driften af pladsen må ikke medføre, at pladsens samlede bidrag til støjbelastningen uden for pladsens grund overstiger nedenstående grænseværdier (Tabel 3). De angivne værdier for støjbelastningen er de ækvivalente, korrigerede lyd niveauer i dB(A). Støj fra intern transport medregnes i pladsens støjbidrag.

Tidsrum	Mandag - fredag kl. 07 - 18, lørdag kl. 07 - 14	Mandag - fredag kl. 18 - 22, lørdag kl. 14 - 22, søn- og helligdag kl. 07 - 22.	Alle dage kl. 22 - 07
Områdets anvendelse			
Boligområde	45 dB (A)	40 dB (A)	35 dB (A)
Enkeltbolig i det åbne land	55 dB (A)	45 dB (A)	40 dB (A)

Tabel 3: Gældende støjgrænser jf. Miljøstyrelsens vejledning nr. 5/1984 om ekstern støj fra virksomheder. Grænseværdierne er angivet som det A-vægtede ækvivalente korrigerede støjniveau. Det ækvivalente støjniveau er støjens middelværdi over et længere tidsrum (om dagen 8 timer, om aftenen 1 time og om natten ½ time).

For dagperioden kl. 07.00 – 18.00 skal grænseværdierne overholdes indenfor det mest støjbelastede tidsrum på 8 timer, dog kun 7 timer lørdage 07.00 – 14.00 og 4 timer lørdage kl. 14.00 – 18.00. For aftenperioden kl. 18.00 – 22.00 skal grænseværdierne overholdes indenfor det mest støjbelastede tidsrum på 1 time. For natperioden kl. 22.00 – 07.00 skal grænseværdierne overholdes indenfor det mest støjbelastede tidsrum på ½ time.

Virksomheden skal, såfremt tilsynsmyndigheden finder det nødvendigt, lade foretage målinger og beregninger af virksomhedens bidrag til støjniveauet i omgivelserne på et tidspunkt, hvor virksomheden er i fuld drift. Tilsynsmyndigheden kan i den forbindelse bestemme, at virksomheden skal få foretaget en støj kortlægning. Dog kan målinger/beregninger normalt højst kræves en gang årligt.

Målinger/beregninger skal foretages af et firma eller laboratorium, der er akkrediteret, eller af en certificeret person godkendt af Miljøstyrelsen til at udføre "Miljømåling – eksterne støj". Målinger og beregninger af støjniveauet skal foretages efter de retningslinjer, der er opstillet i Miljøstyrelsens vejledning nr. 5/1984, Ekstern støj fra virksomheder, nr. 6/1984, Måling af ekstern støj fra virksomheder samt nr. 5/1993, Beregning af ekstern støj fra virksomheder. Udgifterne afholdes af virksomheden.

13. Pladsens samlede bidrag til det ækvivalente støjniveau for lavfrekvent støj og infralyd målt indendørs må ikke overskride grænseværdierne i Tabel 4. Støjgrænserne gælder over et måletidsrum på 10 minutter, hvor støjen er kraftigst. I tilfælde, hvor støjen er impulsagtig, reduceres de anførte grænseværdier med 5 dB.

Anvendelse		A-vægtet lydtryksniveau (10 – 160 Hz)	G-vægtet infralydsniveau
Beboelsesrum, herunder børneinstitutioner og lignende	Dag Kl. 07.00 – 17.00	25 dB	85 dB
Kontorer, undervisningslokaler, andre støjfølsomme rum		30 dB	85 dB
Øvrige rum i virksomheder		35 dB	90 dB

Tabel 4: Støjgrænser for lavfrekvent støj og infralyd.

14. Dokumentation for, at vilkår 12 er overholdt, skal være tilsynsmyndigheden i hænde i skriftlig form senest 3 måneder efter pladsen er etableret og i drift.

Jord, grundvand og overfladevand

15. Pladsen etableres med markeringsnet og 15 cm stabilgrus. Markeringsnet og stabilgrus skal løbende vedligeholdes så længe pladsen er aktiv.

Oplag og håndtering af råvarer og affald

16. Spild af olie og kemikalier (herunder grus, savsmuld eller lignende anvendt til opsugning) skal opsamles straks og opbevares og bortskaffes som farligt affald. Der skal til enhver tid forefindes opsugningsmateriale på pladsen. (S14).

Egenkontrol og driftsjournal

17. Virksomheden skal føre en driftsjournal med angivelse af:

– Dato for hvornår der er modtaget affald, der ikke er omfattet af pladsens miljøgodkendelse, og hvordan det blev håndteret og bortskaffet.

Ved udgangen af hvert kvartal registreres mængden af hver af de oplagrede affaldsfraktioner jf. vilkår 7 (S4). Oplysningerne indføres i journalen. Driftsjournalen skal opbevares på virksomheden i mindst 5 år og skal være tilgængelig for tilsynsmyndigheden. (S28)

Sikkerhedsforanstaltninger, herunder driftsforstyrrelser og uheld

18. Tilsynsmyndigheden skal straks underrettes om driftsforstyrrelser eller uheld, der medfører forurening af omgivelserne eller indebærer en risiko for det. En skriftlig redegørelse for hændelsen skal være tilsynsmyndigheden i hænde senest en uge efter, at hændelsen er sket. Det skal fremgå af redegørelsen, hvilke tiltag der vil blive iværksat for at hindre lignende driftsforstyrrelser eller uheld i fremtiden. Underretningspligten fritager ikke virksomheden for at afhjælpe akutte uheld. Udenfor normal kontortid skal underretningen ske til alarmcentralen på tlf. 112.

Del 3: Miljøteknisk beskrivelse og vurdering

Den miljøtekniske beskrivelse og vurdering er lavet på baggrund af den af virksomheden fremsendte ansøgning.

Fyldestgørende ansøgning om miljøgodkendelse inkl. VVM-anmeldelse er modtaget den 18. februar 2020 hos Aabenraa Kommune.

Baggrund

Arwos Service A/S påbegynder gennemgribende kloakarbejder i Løjt Kirkeby og har i den forbindelse behov for en plads til jord og andre materialer til tidsbegrænset oplagring og kartering forud for bortskaffelse til godkendt modtager eller genanvendelse i kloakprojekterne.

Planlægning og placering

Pladsen bliver placeret på den sydøstlige ende af matr.nr. 78 Løjt Kirkeby, Løjt på adressen Visøvej 5, 6200 Aabenraa (Bilag 2, 3 og 4).

Planlægning

Pladsens placering ligger ifølge Aabenraa Kommunes *Kommuneplan 2015* lige udenfor byzonegrænsen. Der er ingen lokalplan eller kommuneplanramme for placeringen.

Der er den 5. marts 2020 meddelt tidsbegrænset landzonetilladelse til projektet. Landzonetilladelsen er gældende til og med 2025.

Transportforhold

Pladsen etableres med adgang via Visøvej.

Det ansøgte medfører en øget trafik omkring pladsen, men der er tale om et område der er planlagt til boliger, men endnu ikke bebygget, og påvirkningen i forbindelse med til- og frakørsler er dermed begrænset.

Afstand til naboer

Nærmeste etablerede boligområde ligger ca. 160 meter mod sydøst (Brunbjergparken), samt 220 meter mod øst (Gamle Bodumvej og Mosevej).

Nærmeste enkeltbeboelser i det åbne land er ejendomme der ligger 160 meter mod nordøst (Visøvej 32), 200 meter mod vest (Visøvej 25) og 230 meter mod nordvest (Bodumvej 136).

Vurdering af planlægning og placering

Aabenraa Kommune har meddelt landzonetilladelse til projektet. Den øgede trafik i området vurderes ikke at medføre en væsentlig gene for omgivelserne, da trafikken ikke går igennem etablerede boligområder og der er en rimelig afstand til nabobeboelser.

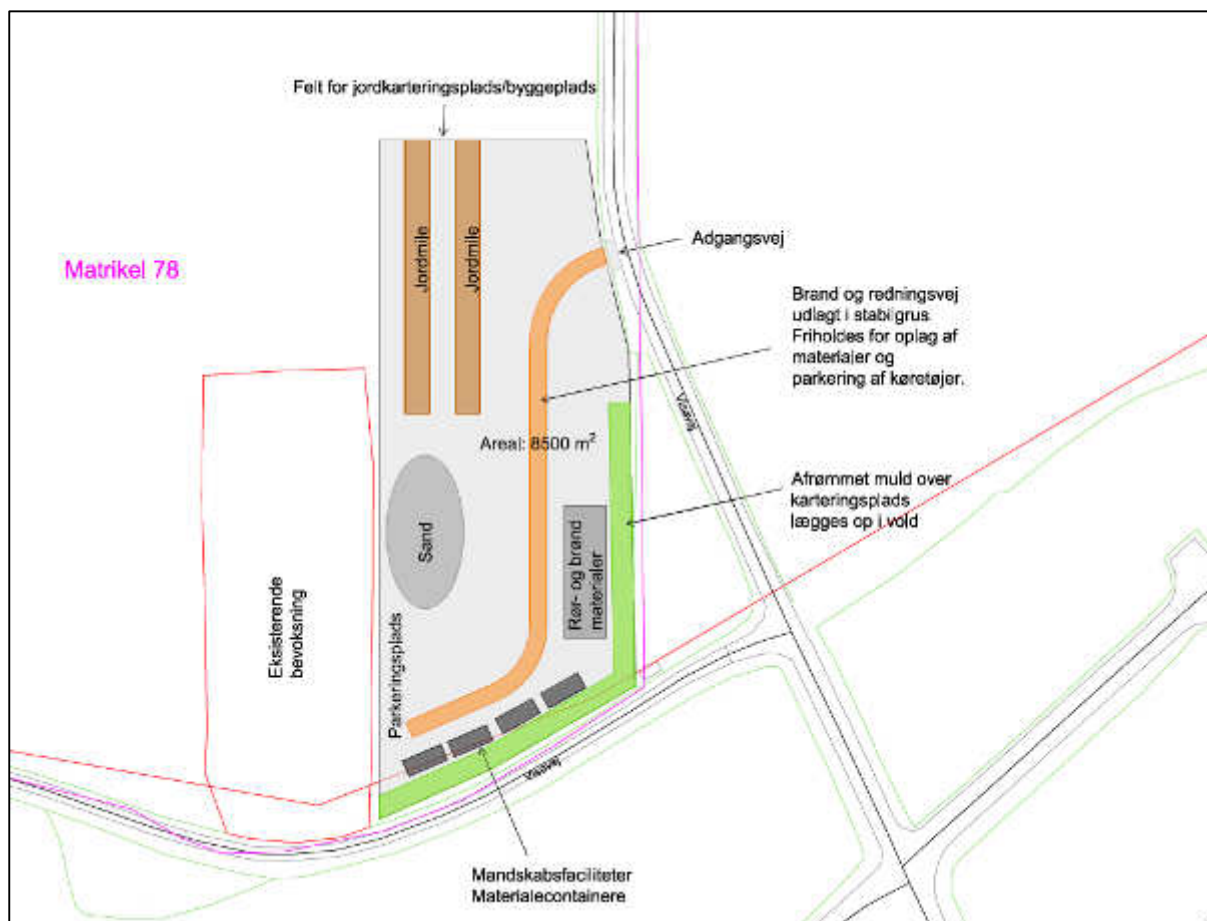
Generelt

Der er medtaget vilkår omkring blandt andet godkendelsens gyldighedsperiode samt ændringer og ophør af driften.

Indretning og drift

Indretning

Pladsen er på ca. 8.500 m² og indrettes som vist i Figur 1 med mandskabsvogn, materialecontainere, materialeplads til rør og brønde, entreprenørmaskiner, parkeringsplads og jordkarteringsplads for oplagring og kartering af jord fra anlægsarbejdet, samt oplag af sand og grus.



Figur 1: Skitse fra ansøgningen over indretning af pladsen

På den del af pladsen, hvor der skal håndteres og karteres jord, afrømmes mulden og der udlægges et markeringsnet og stabilgrus til adskillelse af den underliggende jord og det håndterede jord. Ansøger har oplyst, at man efter aftale med grundejer, foretager analyser af jorden før og efter etablering til påvisning af at der ikke er sket nedsivning af miljøfremmede stoffer. Ansøger har oplyst, at der udtages 10 blandeprøver fordelt på det areal som er omfattet af denne miljøgodkendelse. Arealet forventes at være på ca. 3.500 m².

Drift

Pladsen vil være i drift i en tidsbegrænset periode indtil 31. december 2025. Daglig arbejdstid er kl. 07.00 – 17.00. Der vil undtagelsesvis kunne forekomme weekendaktivitet på arbejdspladsen såfremt anlægsarbejdets fremdrift eller trafikale forhold i Løjt Kirkeby nødvendiggør dette. Ansøger har oplyst, at arbejdstiden i så fald være i perioden kl. 07.00 –

17.00. Af hensyn til naboer er der stillet vilkår om, at karteringsaktiviteten kun må foregå på hverdage i tidsrummet 7.00 – 17.00.

I den normale drift af arealet vil der forekomme kørsel med dumpere og af- og pålæsning af jord på lastbiler samt kørsel ind og ud af arealet. Der forventes at blive håndteret ca. 18.000 m³ jord om året, svarende til ca. 15 daglige tilkørsler. Antallet af kørsler vil variere afhængig af kloakarbejdets fremdrift.

Ansøger har oplyst, at arbejder som kan medføre støj, støv eller vibrationer, anmeldes til Aabenraa Kommune minimum 14 dage før arbejdernes påbegyndelse.

Bemærkninger til standardvilkår

- *Standardvilkår 2: Vilkåret er ikke medtaget da det ikke er relevant for aktiviteten. Pladsen er ikke indrettet med hverken fast eller tæt belægning.*
- *Standardvilkår 5: Vilkåret er tilrettet så det stemmer overens med den ansøgte aktivitet. Jorden skal placeres i dertil indrettede oplagsområder.*
- *Standardvilkår 7: Vilkåret er ikke medtaget da det ikke er relevant for aktiviteten*

Vurdering af indretning og drift

Det er Aabenraa Kommunes vurdering at indretning og drift kan ske uden væsentlig påvirkning af det omkringliggende miljø, såfremt meddelte vilkår overholdes.

Luftforurening

Oplagring og håndtering af jord kan medføre støvflugt i særligt tørre perioder, særligt fra kørearealer og i mindre grad fra milerne. Såfremt det er nødvendigt vandes transportveje.

Det ansøgte giver ikke anledning til lugtgener.

Bemærkninger til standardvilkår

- *Standardvilkår 8: Vilkåret er tilrettet så det stemmer overens med den ansøgte aktivitet, idet der ikke sker neddeling eller lign.*
- *Standardvilkår 9-12: Vilkårene er ikke medtaget da de ikke er relevant for aktiviteten.*

Vurdering af luftforurening

Der er benyttet standardvilkår til regulering af støv og lugtgener. Det ansøgte vurderes ikke at give anledning til væsentlige støv- eller lugtgener i området, såfremt meddelte vilkår overholdes.

Støj

Driften af pladsen giver anledning til støj fra maskiner i forbindelse med til- og frakørsel samt håndtering af materialer inde på selve pladsen. Der er stillet vilkår med vejledende støjgrænser for almindelig støj og lavfrekvent støj.

Pladsen indrettes på en måde der mindsker støjbredelsen, idet det afrømmede muld oplægges i en vold langs den sydlige og noget af den østlige side af pladsen (Figur 1).

Nærmeste boligområder er beliggende 160 meter i sydøstlig retning, og 220 meter i østlig retning. Samlet forventes det, at aktiviteten på arealet vil kunne overholde de vejledende støjgrænser for boligområderne. Der er indsat et vilkår om, at virksomheden skal dokumentere, at de vejledende støjgrænser er overholdt. Denne dokumentation kan foretages ved at der foretages en støjmåling i henhold til Miljøstyrelsens vejledning "Miljømåling – ekstern støj".

Vurdering af støj

Beboere i området vurderes ikke at blive væsentlig berørt af driften af pladsen. Trafik til og fra pladsen sker ikke gennem boligområderne. Den ansøgte drift vurderes at kunne overholde de opsatte støjgrænser, såfremt driftstiden overholdes.

Spildevand

Der vil forekomme sanitært spildevand fra mandskabsfaciliteterne. Spildevandet afledes via kloakledning og reguleres i en tilslutningstilladelse. Der er ingen procesvand fra pladsen.

Bemærkninger til standardvilkår

Der er ingen standardvilkår for spildevand for dette listepunkt.

Jord, grundvand og overfladevand

Der er stillet et vilkår omkring indretning af pladsen med markeringsnet og stabilgrus samt vedligeholdelse af disse. Der vil på pladsen være diffus nedsivning af regnvand.

Jorden, der oplægges på pladsen, stammer fra vejrabatter og områdeklassificerede grunde ("byjord") og vil derfor kunne indeholde mindre mængder miljøfremmede stoffer. Jorden ligger på pladsen i en kort periode, mens der foretages analyser, hvorefter den bortkøres til godkendt modtager. På grund af den forventede lave forureningsgrad af jorden og den korte oplagringstid, vurderes der ikke at kunne ske væsentlig udsivning af miljøfremmede stoffer fra oplaget til den underliggende jord.

Pladsen ligger indenfor et område med almindelige drikkevandsinteresser, og det ligger ikke indenfor indvindingsopland til alment vandværk.

Bemærkninger til standardvilkår

- *Standardvilkår 15-25: Vilkårene er udeladt da de ikke vurderes relevante for den ansøgte aktivitet.*

Vurdering af jord, grundvand og overfladevand

Med det stillede vilkår vurderer Aabenraa Kommune, at aktiviteten kan foregå uden at udgøre en risiko for jord, grundvand og overfladevand.

Oplag og håndtering af råvarer og affald

Råvarer

Der oplagres rør og brønde, samt sand og grus på pladsen som skal benyttes til kloakarbejdet. Håndtering af sand og grus kan medføre støvdannelse. Dette er behandlet i afsnittet "Luftforurening". Det øvrige oplag vurderes ikke at udgøre en forureningsrisiko.

Affald

Jord til kartering er adresseret i afsnittene "Luftforurening" og "Jord, grundvand og overfladevand".

I tilfælde af driftsforstyrrelser, der medfører oliespild eller lign. fra entreprenørmaskiner, opsamles/afgraves spildet og det forurenede stabilgrus. Der er medtaget vilkår herom i godkendelsen.

Derudover vil der være dagrenovationsaffald fra mandskabsvogne. Affald fra pladsen skal opsamles, opbevares og bortskaffes i henhold til Aabenraa Kommunes anvisninger, se regulativ for erhvervsaffald på kommunens hjemmeside www.aabenraa.dk. Farligt affald skal opbevares i egnede beholdere, der er mærket så det tydeligt fremgår, hvad de indeholder. Affaldet skal bortskaffes til godkendt modtager. Dokumentation for bortskaffelse af affald skal opbevares på virksomheden og udleveres til miljøtilsynet på forlangende.

Bemærkninger til standardvilkår

- *Standardvilkår 13: Vilkåret er udeladt da det ikke vurderes relevant for den ansøgte aktivitet.*

Vurdering af råvarer og affald

Aabenraa Kommune vurderer at råvarer og affald, med de stillede vilkår, vil blive håndteret på en miljømæssig forsvarlig måde.

Egenkontrol og driftsjournal

Egenkontrollen består i, at jord der på lugt eller udseende, er tydeligt forurenede ikke tilkøres pladsen, men bortkøres direkte fra opgravningsstedet til godkendt modtager. Det er oplyst i ansøgningsmaterialet, at stabilgruslaget vedligeholdes løbende.

Standardvilkårene sikrer, at der foretages registrering af den oplagrede jord. Registreringen fungerer som dokumentation for et kontinuerligt flow i de oplagrede fraktioner.

Bemærkninger til standardvilkår

- *Standardvilkår 26-27: Vilkårene er udeladt, da pladsen ikke indrettes med befæstede arealer eller tæt belægning.*
- *Standardvilkår 28: De dele af vilkåret der vedrører vedligehold og servicering af filtre er udeladt, idet det ikke er relevant for pladsen.*

Vurdering af egenkontrol

Det er Aabenraa Kommunes vurdering, at de meddelte vilkår sikrer, at pladsen drives på en miljømæssig forsvarlig måde.

Bedste tilgængelige teknik (BAT)

I Miljøstyrelsens Orientering nr. 4/2014 er givet "BAT-eksempler og tjeklister på tværs af brancher". Ifølge orienteringen består BAT for listepunkt K212 af standardvilkår. Der er for udarbejdelse af godkendelsen benyttet de standardvilkår for listepunkt K212 som er fundet relevante for aktiviteterne på pladsen.

Vurdering af bedste tilgængelige teknik

Med de stillede standardvilkår vurderes det, at virksomheden vil leve op til BAT.

Ophør af virksomhed

Der er stillet vilkår for ophør af pladsen.

Risikovurdering i forhold til Habitatdirektivet

I henhold til §§ 7, 8 og 11 i Habitatbekendtgørelsen⁶ skal myndigheden i forbindelse med udarbejdelse af miljøgodkendelser foretage en vurdering af, om det ansøgte kan

- påvirke et Natura 2000-område væsentligt,
- beskadige yngle- eller rasteområder for dyrearter der er optaget på EF-habitatdirektivets bilag IV, eller
- beskadige plantearter, der er optaget på EF-habitatdirektivets bilag IV

Natura 2000 områder er særlige bevaringsværdige naturområder, og bilag IV-arter er sjældne dyr og planter, hvis levesteder skal beskyttes i henhold til bilag IV i Habitatdirektivet fra 1992 (Rådets direktiv 92/43/EØF om bevaring af naturtyper samt vilde dyr og planter med senere ændringer).

Der er ikke tidligere foretaget en risikovurdering i forhold til habitatdirektivet.

Nærmeste Natura 2000-område er nr. 96, "Bolderslev Skov og Uge Skov" der ligger ca. 3 km syd for projektområdet. Dette Natura 2000-område er specielt udpeget på grundlag af tilstedeværelse af følgende naturtyper og arter: bøg på muld (9130), elle- og askeskov (91E0), skovbevokset tørvemose (91D0) og stor vandsalamander (1166).

I forhold til dyrearter optaget på habitatdirektivets bilag IV a) er de nærmeste registrerede arter Løvfrø og Løgfrø i to søer. Disse søer ligger henholdsvis ca. 350 meter nord for projektområdet og ca. 360 meter syd for projektområdet.

I forhold til plantearter optaget på habitatdirektivets bilag IV b) er der ikke registreret nogle af de pågældende arter på stedet, og de vurderes ikke at findes der.

Vurdering i forhold til habitatdirektivet

På grund af den store afstand og aktivitetens karakter vurderes det, at Natura2000 området ikke vil blive væsentligt påvirket af det ansøgte.

Eftersom der i umiddelbar nærhed af projektområdet ikke er forhold, der kunne være attraktive for de registrerede paddearter at opsøge, vurderer kommunen, at projektet ikke vil beskadige eller ødelægge yngle- og rasteområder for disse padder.

Det er Aabenraa Kommunes samlede vurdering, at virksomhedens ansøgte aktiviteter ikke medfører væsentlig påvirkning af habitatområder eller bilag IV arter. Der er derfor ikke

⁶ Miljø- og Fødevarerministeriets bekendtgørelse nr. 1595 af 6. december 2018 om udpegning og administration af internationale naturbeskyttelsesområder samt beskyttelse af visse arter

foretaget yderligere konsekvensvurdering.

Natur

Pladsen placeres på et markareal.

Nærmeste registrerede områder der er beskyttet i henhold til Naturbeskyttelseslovens⁷ § 3 er tre søer der ligger 150-210 meter mod syd og sydvest (Figur 2). 170 meter sydøst for placeringen ligger et overdrev.

Nærmeste større sammenhængende område, der er beskyttet efter naturbeskyttelseslovens § 3, ligger ca. 300 meter mod vest og er et kombineret sø-, mose- og engareal i tilknytning til Kirkebak.

Etablering og drift af pladsen medfører ingen konflikter i forhold til beskyttet natur, diger eller andre naturforhold.

Vurdering i forhold til natur

Det er Aabenraa Kommunes vurdering, at det ansøgte projekt ikke udgør en risiko for den omkringliggende natur.



Figur 2: Registreret §3-beskyttede arealer nær pladsen. Blå = sø, Orange = overdrev.

Afgørelse om VVM

Pladsen er omfattet af punkt 11b) - Anlæg til bortskaffelse af affald (projekter, som ikke er omfattet af bilag 1) i VVM-lovens bilag 2. Vurdering og afgørelse om VVM kan ses i bilag 1.

⁷ Miljø- og Fødevareministeriets lovbekendtgørelse nr. 240 af 13. marts 2019 om naturbeskyttelse.

Del 4: Samlet vurdering og udtalelser

Samlet vurdering

Med de stillede vilkår for pladsen er det Aabenraa Kommunes vurdering, at det ansøgte kan etableres og drives på en måde, der ikke giver anledning til væsentlig forurening eller gener for det omgivende miljø.

Partshøring

Aabenraa Kommune har den 17. april 2020 sendt et udkast af godkendelsen i partshøring til ansøger og grundejere:

- Arwos Service A/S
- Thomas Krag Burba, Gamle Landevej 15, 6200 Aabenraa
- Carsten Krag Hildebrandt, Barsmark Bygade 116, 6200 Aabenraa
- Carl Johannes Krag, Skovby Bygade 15, 6200 Aabenraa

Del 5: Klagevejledning

Afgørelsen kan påklages, jf. Miljøbeskyttelsesloven, til Miljø- og Fødevareklagenævnet af:

- Afgørelsens adressat.
- Enhver, der har en individuel og væsentlig interesse i sagens udfald.
- Landsdækkende foreninger og organisationer i det omfang, de har klageret over den konkrete afgørelse.
- Lokale foreninger og organisationer, der har beskyttelse af natur og miljø eller rekreative interesser som formål, og som har meddelt, at de ønsker underretning om afgørelsen.
- Sundhedsstyrelsen

Afgørelsen annonceres offentligt den 22. april 2020 på www.dma.mst.dk. Når afgørelsen annonceres offentligt, regnes klagefristen fra offentliggørelsen. En eventuel klage skal være modtaget senest den 20. maj 2020, der er dagen for klagefristens udløb.

Hvis du ønsker at klage over denne afgørelse, skal det ske via Klageportalen, som du finder et link til på forsiden af www.naevneneshus.dk. Klageportalen ligger også på www.borger.dk og www.virk.dk. Du logger på borger.dk eller virk.dk, ligesom du plejer, typisk med NemID. Klagen sendes gennem Klageportalen til den myndighed, der har truffet afgørelsen. En klage er indgivet, når den er tilgængelig for myndigheden i Klageportalen. Når du klager, skal du som privatperson betale et gebyr på kr. 900. For virksomheder og organisationers vedkommende er gebyret på 1.800 kr. Du betaler gebyret med betalingskort i Klageportalen.

Miljø- og Fødevareklagenævnet skal som udgangspunkt afvise en klage, der kommer uden om Klageportalen, hvis der ikke er særlige grunde til det. Hvis du ønsker, at blive fritaget for at bruge Klageportalen, skal du sende en begrundet anmodning til den myndighed, der har truffet afgørelse i sagen. Myndigheden videresender herefter anmodningen til Miljø- og Fødevareklagenævnet, som træffer afgørelse om, hvorvidt din anmodning kan imødekommes.

Hvis du ønsker at afprøve afgørelsen for domstolene, skal det ske 6 måneder fra datoen hvor afgørelsen er givet eller offentliggjort, det vil sige senest den 22. oktober 2020. Er afgørelsen påklaget til Miljø- og Fødevareklagenævnet inden for klagefristen, er fristen for at anlægge et civilt søgsmål 6 måneder efter at Miljø- og Fødevareklagenævnets afgørelse foreligger.

Underretning om miljøgodkendelse og afgørelse om VVM

En kopi af den endelige godkendelse inkl. VVM-afgørelse er sendt til:

- Arwos Service A/S
- Thomas Krag Burba, Gamle Landevej 15, 6200 Aabenraa
- Carsten Krag Hildebrandt, Barsmark Bygade 116, 6200 Aabenraa
- Carl Johannes Krag, Skovby Bygade 15, 6200 Aabenraa
- Sundhedsstyrelsen, sesyd@sst.dk
- Danmarks Naturfredningsforening, lokal afd., aabenraa@dn.dk
- Danmarks Naturfredningsforening, hovedafdeling dn@dn.dk
- DOF Aabenraa, aabenraa@dof.dk
- DOF centralt, natur@dof.dk
- Friluftsrådet, soenderjylland@friluftsradet.dk

Miljøgodkendelsen inkl. VVM-afgørelse kan endvidere ses på Aabenraa Kommunes hjemmeside, samt Digital MiljøAdministration www.dma.mst.dk.

Bilag

Bilag 1	Screeningsafgørelse (VVM) for karteringsplads, Visøvej 5, 6200 Aabenraa, matr. nr. 78, Løjt Kirkeby, Løjt
Bilag 2	Oversigtskort 1:10.000
Bilag 3	Oversigtskort 1:2.000
Bilag 4	Luftfotokort 1:1.000

Arwos Service A/S
Att.: Aage Jørgensen
Forsyningsvejen 2
6200 Aabenraa

Miljø
Skelbækvej 2
6200 Aabenraa
Tlf.: 7376 7676

Dato: 22-04-2020
Sagsnr.: 20/7360

Kontakt: Sandra Ravnsbæk Holm
Direkte tlf.: 7376 7786
E-mail: srh@aabenaar.dk

Screeningsafgørelse (VVM) for karteringsplads, Visøvej 5, 6200 Aabenraa, matr. nr. 78, Løjt Kirkeby, Løjt.

Aabenraa Kommune har den 18. februar 2020 modtaget VVM-ansøgning for etablering og drift af midlertidig oplags- og karteringsplads i forbindelse med separatkloakering i Løjt Kirkeby. Pladsen etableres af Arkil A/S i 2020 og ønskes i drift til og med 2025.

Afgørelse

Projektet vurderes ikke at være omfattet af krav om miljøkonsekvensvurdering og tilladelse, jf. VVM-lovens¹ § 21.

Hvis projektet fremadrettet ændres eller udvides, er bygherre forpligtet til at anmelde den påtænkte ændring jf. lovens § 18, med henblik på at få afgjort om ændringen udløser krav om miljøkonsekvensvurdering.

Begrundelse

Aabenraa Kommune har på baggrund af ansøgningen vurderet, at projektet er omfattet af VVM-lovens bilag 2, punkt 11b – Anlæg til bortskaffelse af affald (projekter, som ikke er omfattet af bilag 1).

Aabenraa Kommune har foretaget en screening af det ansøgte projekt (Tabel 1, Tabel 2 og Tabel 3) og vurderer, at projektet ikke vil kunne påvirke miljøet væsentligt.

Tabel 1: Anmeldte projektoplysninger

Projektbeskrivelse	Etablering og drift af midlertidig plads til oplag og kartering af jord fra gravearbejder i Løjt Kirkeby
Ansøger	Arwos Service A/S
Anlæg	Karteringsplads
Ansøgningsdato	18. februar 2020
Placering	Kommuneplanramme: - Lokalplan: - Matr. nr.: 78, Løjt Kirkeby, Løjt

¹ Miljø- og Fødevarerministeriets lovbekendtgørelse nr. 1225 af 25. oktober 2018 om miljøvurdering af planer og programmer og af konkrete projekter (VVM).

Tabel 2: Udvalgelseskriterier omhandlet i § 21 (Kriterier til bestemmelse af, hvorvidt projekter omfattet af bilag 2 skal underkastes en miljøkonsekvensvurdering), jf. VVM-lovens bilag 6.

Kan anlægget få en væsentlig indvirkning på miljøet med hensyn til følgende kriterier? (Svares ja skal forholdene nøjere vurderes, jf. tabel 3)	Ja	Nej	Beskrivelse af det vurderede og begrundelse for ja/nej
1. Projektets karakteristika			
a. Hele projektets dimensioner og udformning		X	<p>Fysiske dimensioner: Pladsen etableres med en størrelse på 8.500 m². Det øverste lag muld rømmes af og oplægges midlertidigt i en vold langs den sydlige og østlige kant af pladsen. Pladsen etableres efterfølgende med et lag sand/stabilgrus. I den sydlige del af pladsen placeres mandskabsfaciliteter og parkeringsplads. Den midterste del af pladsen benyttes til oplagring af materialer (sand, rør m.m.) og den nordlige del af pladsen benyttes til miler med opgravet jord fra separatkloakeringen i Løjt Kirkeby.</p> <p>Kapacitet og flow: Der vil blive håndteret ca. 18.000 m³ årligt, svarende til gennemsnitligt ca. 15 daglige kørsler til og fra pladsen med dumper. Antallet af kørsler vil variere afhængig af kloakarbejdets fremdrift.</p>
b. Kumulation med andre eksisterende og/eller godkendte projekter		X	<p>Pladsen etableres på et sted der i dag benyttes som landsbrugsjord. Mod øst, nord og vest er der landsbrugsjord og mod syd er der en ny udstykning til boliger. Der er endnu ikke etableret boliger på arealet.</p> <p>Der er ikke kendskab til eksisterende eller godkendte projekter, der kan have en kumulativ indvirkning på omgivelserne.</p>
c. Brugen af naturressourcer, særlig jordarealer, jordbund, vand og biodiversitet		X	<p>Der inddrages et mindre område på 8.500 m² landbrugsjord til etablering og drift af pladsen. Pladsen er tidsbegrænset og området vil efterfølgende blive re-etableret til landsbrugsjord efter aftale med grundejer.</p> <p>Det er aftalt med grundejer, at området skal afleveres i samme stand som modtaget og ansøger vil derfor foretage analyser af jorden under pladsen før og efter brug.</p> <p>Til etablering af pladsen benyttes sand/grus.</p>
d. Affaldsproduktion		X	<p>Spildevand: Der produceres sanitært spildevand fra mandskabsfaciliteter. Der etableres en spildevandsledning som tilsluttes til eksisterende kloaksystem i Visøvej.</p> <p>Farligt affald: Etablering og drift medfører ikke produktion af væsentlige mængder farligt affald. Ved driftsforstyrrelser (f.eks. læk på entreprenørmaskine) skal spildet opsuges og bortskaffes i overensstemmelse med miljøgodkendelsens vilkår.</p> <p>Øvrigt affald: Etablering medfører ikke affaldsproduktion. Driften kan medføre en mindre mængde affald fra mandskabsfaciliteterne.</p>
e. Forurening og gener	X		<p>Støj: Etablering og drift af pladsen medfører støj fra entreprenørmaskinerne. Ansøger oplyser at pladsen vil blive benyttet i den ansøgte periode på hverdage</p>

			<p>fra kl. 7-17. Såfremt arbejdets fremdrift eller trafikale forhold i Løjt Kirkeby nødvendiggør det, kan der forekomme aktivitet i weekender indenfor samme klokkeslæt.</p> <p>Støv: Håndtering af jord og sand på pladsen kan medføre støvdannelse. Pladsen ligger i et fladt åbent område. Vestenvind er den dominerende vindretning, og de nærmeste naboer, der vil kunne blive berørt af kraftig sandflugt fra pladsen, er beliggende ca. 200 meter væk. Ansøger oplyser, at støv bekæmpes aktivt, f.eks. ved vanding af kørearealer.</p> <p>Lugt: Aktiviteten vil ikke give anledning til lugtgener.</p> <p>Lys: I de tidlige og sene timer i vinterhalvåret vil der kunne være mørkt på pladsen. Der etableres pladsbelysning i henhold til bygningsreglementet. Pladsens placering langt fra beboelse betyder, at påvirkningen af naboejendomme vil være uvæsentlig.</p> <p>Andet: -</p>
f. Risikoen for større ulykker og/eller katastrofer, som er relevante for det pågældende projekt, herunder sådanne som forårsages af klimaændringer, i overensstemmelse med videnskabelig viden		X	<p>Risikovirksomhed: Projektet er ikke omfattet af risikobekendtgørelsen. Der er ikke risikovirksomheder i nærheden, der vil kunne påvirke projektet.</p> <p>Klimarelaterede risici: Arealet er ikke udpeget som et område med lavninger, hvor der er risiko for oversvømmelse ved ekstremregn. Pga. afstand til havet er der heller ikke risiko for oversvømmelse ved havandsstigninger.</p>
g. Risikoen for menneskers sundhed (f.eks. som følge af vand- eller luftforurening).		X	Aktiviteten vurderes ikke at medføre forurening og gener, der er så væsentlige at de vil kunne påvirke menneskers sundhed.
2. Projektets placering	Ja	Nej	Beskrivelse af det vurderede og begrundelse for ja/nej
a. Den eksisterende og godkendte arealanvendelse		X	<p>Faktuel anvendelse: Nuværende anvendelse er landbrugsjord. Nord, umiddelbart øst, samt vest for pladsen er der landbrug (landzone). Lige syd for pladsen er der et nyligt udstykket boligområde, der endnu ikke er bebygget (byzone). Såfremt boligområdet var fuldt udbygget, ville der være tale om en væsentlig påvirkning fra karteringspladsen. Pladsen er dog tidsbegrænset og tages ud af drift i 2025 og der vurderes dermed ikke at være en væsentlig risiko for en påvirkning af boligområdet.</p> <p>Planlægning: Der er ikke kommuneplanramme eller lokalplan for området og projektet kræver landzonetilladelse. Der er den 5. marts 2020 meddelt landzonetilladelse til projektet.</p>
b. Naturressourcernes (herunder jordbund, jordarealer, vand og biodiversitet) relative rigdom, forekomst, kvalitet og regenereringskapacitet i området og dets undergrund		X	<p>Råstoffer: Området er ikke udlagt til råstofinteresse eller graveområde.</p> <p>Grundvand: Området er udlagt til et område med drikkevandsinteresser. Det ligger ikke i et indvindingsopland til et alment vandværk. Den jord der håndteres på pladsen, vil være områdeklassificeret (byjord) og derfor enten rent eller lettere forurennet.</p>

			<p>Der vurderes ikke at være en væsentlig risiko for forurening af grundvandsressourcen i området som følge af pladsens etablering og drift.</p> <p>Jord: Oplaget af områdeklassificeret jord vurderes ikke at kunne medføre en væsentlig forurening af jorden. Ansøger oplyser, at der foretages analyser af jorden under pladsen før etablering og efter at driften er ophørt og området er reetableret.</p> <p>Biodiversitet: 125-150 meter vest for arealet er udpeget et område med særlige naturbeskyttelsesinteresser og en økologisk forbindelse. Selve projektområdet er almindelig landbrugsjord i omdrift og det vurderes at der ikke vil være en væsentlig påvirkning af biodiversiteten på projektarealet.</p>
c. Det naturlige miljøes bæreevne med særlig opmærksomhed på følgende områder:			
1. Vådområder, områder langs bredder, flodmundinger		X	Der er ikke vandløb eller anden udpeget våd natur inden for projektområdet. Nærmeste §3-registrerede sø er beliggende 140 meter vest for pladsen.
2. kystområder og havmiljøet		X	Projektområdet ligger ikke indenfor kystnærhedszone eller strandbeskyttelseslinjen. Der er 3,25 km til nærmeste kyststrækning.
3. bjerg- og skovområder		X	Den øverste del af projektområdet ligger indenfor en skovbyggelinje. Forholdet er vurderet i landzonetilladelsen og projektet strider ikke mod hensynet til skoven. Projektområdet ligger inden for et område der er udpeget med ønsket skovrejsning. Da projektet er tidsbegrænset står det ikke i vejen for en mulig fremtidig skovrejsning på området.
4. reservater og -parker		X	Ikke relevant
5. Vadehavsområdet		X	Ikke relevant
6. Områder, der er registreret eller fredet ved national lovgivning; Natura 2000-områder udpeget af medlemsstater i henhold til direktiv 92/43/EØF og direktiv 2009/147/EF		X	<p>§3-natur: Nærmeste §3-natur er to søer, der ligger ca. 135 meter i vest og sydvestlig retning.</p> <p>Natura2000: Nærmeste Natura2000-område er nr. 96 Bolderslev Skov og Uge Skov, Habitatområde H85, hvis nærmeste udpegning (Nørreskov) er beliggende ca. 2,9 km syd for arealet. Aktiviteterne vurderes ikke at kunne påvirke det udpegede område.</p> <p>Bilag IV arter: Der er registreret padde i to søer. I den ene sø er der registreret Løgfrø. Søen ligger ca. 350 meter nord for projektområdet. Den anden sø er der registreret Løvfrø i og den ligger ca. 360 meter syd for projektområdet. Da projektet ikke kommer til at foregå i umiddelbar nærhed af deres leve og yngleområder, vurderes projektet ikke at påvirke disse arter.</p>
7. områder, hvor det ikke er lykkedes — eller med hensyn til hvilke det menes, at det ikke er lykkedes — at opfylde de miljøkvalitetsnormer, der er fastsat i EU-lovgivningen, og som er relevante for projektet		X	Aktiviteterne vurderes ikke at få indflydelse på fastsatte miljøkvalitetsnormer for overfladevand, grundvand, naturområder eller boligområder (støj, lys, luft).
8. tætbefolkede områder		X	Nærmeste boligområde ligger lige syd for pladsen. Der er tale om et nyligt udstykket område der endnu

			ikke er bebygget. Nærmeste nuværende beboelse ligger 155 meter i sydøstlig retning (Brunbjergparken). Mod vest er der 200 meter til nærmeste bolig.
9. Landskaber og lokaliteter af historisk, kulturel eller arkæologisk betydning		X	Området ligger ikke inden for udpegninger af værdifulde kulturmiljøer, kulturarvsarealer, bevaringsværdige landskaber eller værdifulde geologiske områder. Der er ikke registreret fortidsminder på eller nær projektområdet. Området ligger ikke inden for en kirkebyggelinje. Der er ikke registreret beskyttede sten- og jorddiger på eller nær projektområdet. Projektområdet er ikke placeret inden for en fredning.

Tabel 3: Arten af og kendetegn ved den potentielle indvirkning på miljøet, jf. VVM-lovens bilag 6.

Projektets forventede væsentlige virkninger på miljøet skal ses i relation til de kriterier, der er anført i tabel 2, og under hensyn til projektets indvirkning på de i § 20, stk. 4, nævnte faktorer, idet der skal tages hensyn til:	Beskrivelse af det vurderede
a. Indvirkningens størrelsesorden og rumlige udstrækning (f.eks. geografisk område og antallet af personer, der forventes berørt)	<p>Indvirkningen vil ske i form af ændret arealanvendelse. Almindelig landbrugsjord i omdrift inddrages til etablering af pladsen, herunder karteringsplads, oplagring og skurby. Der er tale om en tidsbegrænset plads og arealet henføres efterfølgende til landbrugsjord i omdrift.</p> <p>Indvirkningen vil også forekomme i form af støj fra maskiner på pladsen og ved til- og frakørsel. Til- og frakørsel vil ske fra hele Løjt Kirkeby efterhånden som separatkloakeringen gennemføres, men påvirkningen vil være størst lige omkring pladsen, hvor jorden håndteres og karteres. Det vurderes at de beboelsesejendomme, der er tættest på pladsen, vil kunne høre maskinerne, men at der ikke vil være tale om en væsentlig gene. Driften af pladsen sker i dagtimerne, primært på hverdage.</p> <p>I særligt tørre perioder vil driften medføre støvdannelse der vil kunne medføre lokal påvirkning omkring pladsen. Grundet afstanden til de nærmeste naboer vurderes de ikke at blive berørt.</p> <p>Sammenlagt er indvirkningens udbredelse begrænset til selve projektområdet samt de nærmeste naboer.</p>
b. Indvirkningens art	<p>Ændret arealanvendelse.</p> <p>Støj fra maskiner.</p> <p>I særligt tørre perioder vil der være støvdannelse der dog vil kunne nedbringes væsentligt med vanding.</p>
c. Indvirkningens grænseoverskridende karakter	Der er ikke grænseoverskridende indvirkning.

d. Indvirkningens intensitet og kompleksitet	Indvirkningen er ikke intens eller kompleks.
e. Indvirkningens sandsynlighed	Ændret arealanvendelse samt støj er sandsynlig. Støv er mindre sandsynlig.
f. Indvirkningens forventede indtræden, varighed, hyppighed og reversibilitet	Ændret arealanvendelse samt støj vil forekomme straks i forbindelse med etablering af pladsen. Støjen vil variere i løbet af påvirkningstiden afhængig af hvor mange steder der graves inde i byen. Støjen vil forekomme på hverdage fra 7-17 samt evt. i week-enden (samme tidsperiode). Påvirkningen er reversibel da der er tale om støj. Pladsen er midlertidig og efter endt arbejde i Løjt Kirkeby (2025) reetableres pladsen, så arealet atter kan benyttes til landbrugsjord.
g. Kumulationen af projektets indvirkninger med indvirkningerne af andre eksisterende og/eller godkendte projekter	Lige syd for projektarealet er der udstykket et nyt boligområde. Der er endnu ikke bygget boliger på arealet. Da projektet er tidsbegrænset til 2025 vurderes det ikke at være til væsentlig gene for kommende boliger i området. Der er ikke kendskab til øvrige godkendte eller eksisterende projekter der kan virke kumulativt med dette.
h. Muligheden for reelt at begrænse indvirkningerne	Ansøger har redegjort for, at der udtages jordprøver i området før etablering og efter reetablering til påvisning af, at der ikke er sket jordforurening. Ansøger oplyser, at der støvbekæmpes med vanding af f.eks. kørearealer. Afrømmet muld oplægges i en vold mod syd og øst til afskærmning af pladsen, hvorved gener i form af støj og støv i omgivelserne kan reduceres. Støjudbredelsen kan begrænses yderligere ved begrænsning af driftstiden på pladsen. Dette kan dog bevirke, at der er brug for pladsen i længere tid. Der er indsat støjvilkår i miljøgodkendelsen med krav om støjmåling efter idriftsættelse samt begrænsninger på, hvordan der må karteres på pladsen. Støv begrænses med vanding.

Hjemmel

Afgørelsen er truffet i henhold til VVM-lovens § 21.

Offentliggørelse

Screeningsafgørelsen offentliggøres samtidig med miljøgodkendelsen på kommunens hjemmeside og Danmarks Miljøadministration www.dma.mst.dk den 22. april 2020.

Klagevejledning

Afgørelsen kan, for så vidt angår retlige spørgsmål, påklages af:

- Miljø- og fødevareministeren
- Enhver med retlig interesse i sagens udfald
- Landsdækkende foreninger og organisationer, der som formål har beskyttelsen af natur og miljø eller varetagelsen af væsentlige brugerinteresser inden for arealanvendelsen og har vedtægter eller love, som dokumenterer deres formål, og som repræsenterer mindst 100 medlemmer.

En eventuel klage skal være indgivet skriftligt senest 4 uger fra offentliggørelsesdatoen, det vil sige den 20. maj 2020.

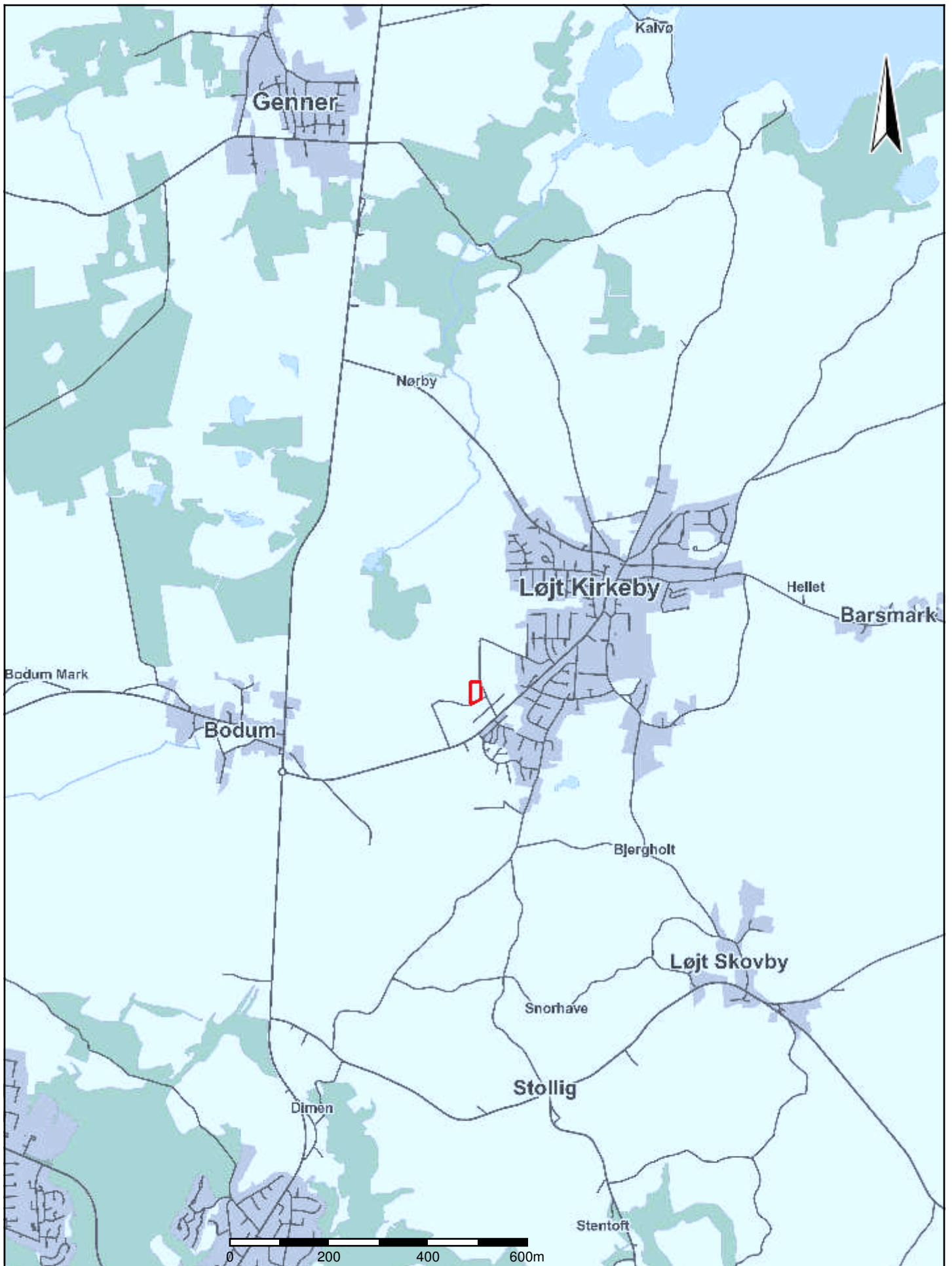
Hvis du ønsker at klage over denne afgørelse, skal det ske via Klageportalen, som du finder et link til på forsiden af www.naevneneshus.dk. Klageportalen ligger også på www.borger.dk og www.virk.dk. Du logger på borger.dk eller virk.dk, ligesom du plejer, typisk med NemID. Klagen sendes gennem Klageportalen til den myndighed, der har truffet afgørelsen. En klage er indgivet, når den er tilgængelig for myndigheden i Klageportalen. Når du klager, skal du som privatperson betale et gebyr på kr. 900. For virksomheder og organisationers vedkommende er gebyret på 1.800 kr. Du betaler gebyret med betalingskort i Klageportalen.

Miljø- og Fødevareklagenævnet skal som udgangspunkt afvise en klage, der kommer uden om Klageportalen, hvis der ikke er særlige grunde til det. Hvis du ønsker, at blive fritaget for at bruge Klageportalen, skal du sende en begrundet anmodning til den myndighed, der har truffet afgørelse i sagen. Myndigheden videregiver herefter anmodningen til Miljø- og Fødevareklagenævnet, som træffer afgørelse om, hvorvidt din anmodning kan imødekommes.

Søgsmål til prøvelse af afgørelsen, skal være anlagt inden 6 måneder efter, at afgørelsen er meddelt adressaten. Er afgørelsen offentliggjort, regnes søgsmålsfristen fra offentliggørelsen.

Venlig hilsen

Sandra Ravnsbæk Holm
Biolog



Bilag 2: Oversigtskort 1:10.000

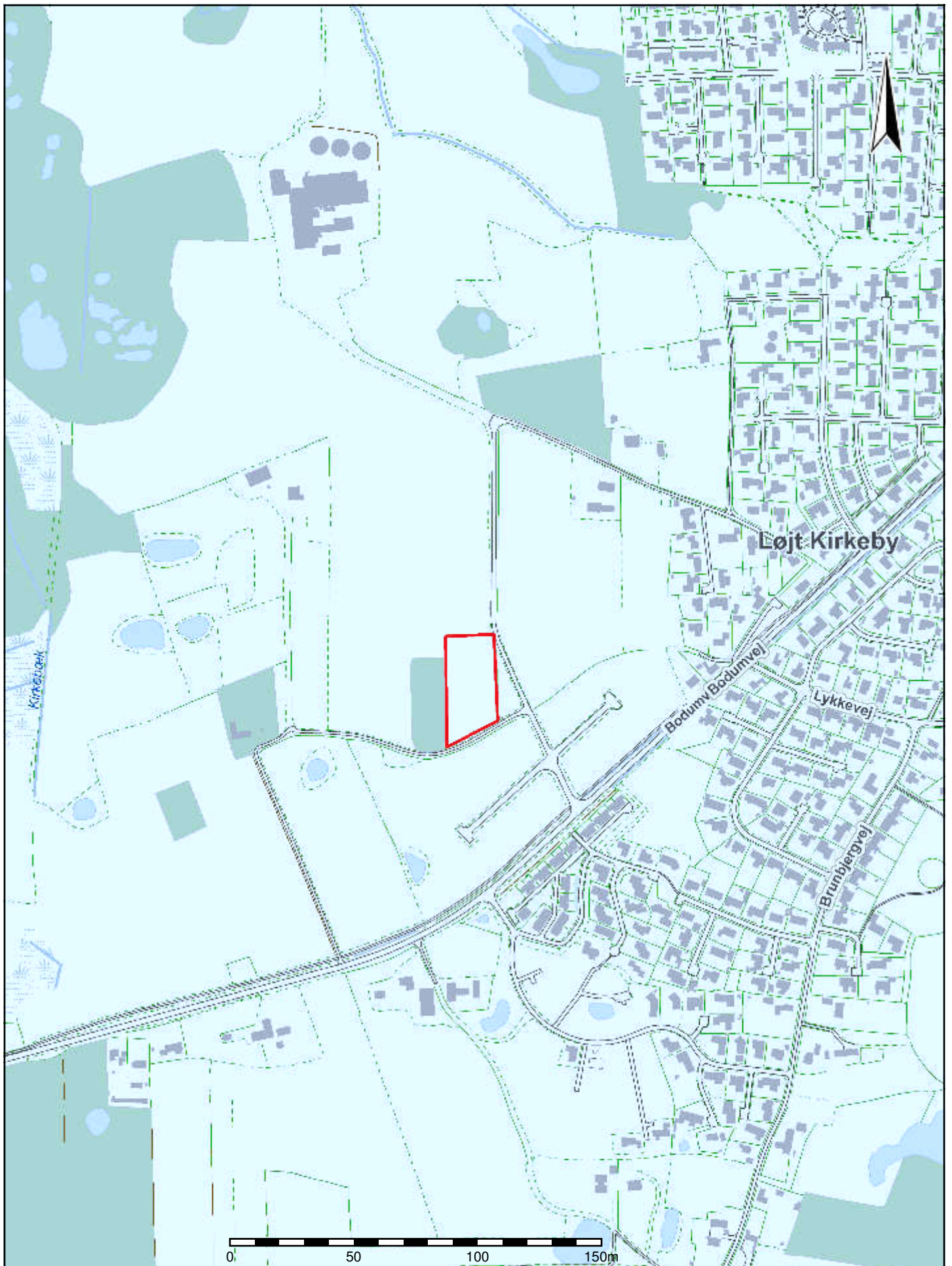


Kultur, Miljø og Erhverv
 Skelbækvej 2
 6200 Aabenraa

Dato: 17.03.2020

Mål: 1:10000

Initialer: srh



Bilag 3: Oversigtskort 1:2.000		
Dato: 17.03.2020	Mål: 1:2000	Initialer: srh

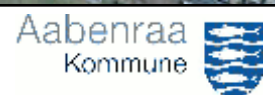
Aabenraa
Kommune



Kultur, Miljø og Erhverv
Skelbækvej 2
6200 Aabenraa



Bilag 4: Luftfotokort 1:1.000



Dato: 17.03.2020

Mål: 1:1000

Initialer: srh

Kultur, Miljø og Erhverv
Skelbækvej 2
6200 Aabenraa