

Miljøafdelingen
2024

Miljøgodkendelse

RGS Nordic A/S
Industrimærskan 1 og 2
4241 Vemmelev
Matr. 5g og 10ad, Forlev By, Vemmelev

Indholdsfortegnelse

Resumé	4
Afgørelse og godkendelsesvilkår	4
Generelle forhold	4
Procedurer og driftsinstrukser	6
Indretning	7
Drift	7
Lugtforurening	Fejl! Bogmærke er ikke defineret.
Luftforurening	11
Affald fra virksomheden	11
Beskyttelse af jord, grundvand og overfladevand	12
Spildevand	14
Støj	15
Egenkontrol	17
Driftsforstyrrelser og uheld	19
Ophør	19
Offentliggørelse og klagevejledning	21
Høring	21
Offentliggørelse	21
Klagevejledning	21
Betingelser mens en klage behandles	21
Søgsmål	21
Ændringer og udvidelser	22
Basistilstandsrapport	22
Afgørelse om ikke VVM-pligt	22
Risikobekendtgørelsen	22
Natura 2000	22
Bedst tilgængelige teknik, BAT	23
Øvrige forhold	29
Miljøteknisk redegørelse og vurdering	30
Indledning	30
Beliggenhed og planforhold	31
Generelle forhold	31
Procedurer og driftsinstrukser	31
Indretning	32
Drift	32

Lugtforurening	33
Luftforurening	33
Affald fra virksomheden	34
Beskyttelse af jord, grundvand og overfladevand	34
Spildevand	35
Støj	36
Egenkontrol	37
Driftsforstyrrelser og uheld	37
Ophør	37
Samlet vurdering.....	37
Referencer	38
Bilag 1: Affaldsfraktioner.....	39
Bilag 2: Beskrivelse af virksomheden.....	42
Bilag 4: Afgørelse om basistilstandsrapport.....	49
Bilag 5: Afgørelse om ikke VVM-pligt	51
Bilag 6: VVM-screening	53
Bilag 7: Ansøgning om miljøgodkendelse.....	72

STAMOPLYSNINGER

Virksomhedens navn

RGS Nordic A/S

Produktionsadresse

Industrimærskens 1 og 2, 4241 Vemmelev

Matrikelnummer

5g og 10ad, Forlev By, Vemmelev

Virksomhedens art

Anlæg til bortskaffelse og genanvendelse af affald

Ejer af ejendommen

RGS Nordic A/S, Selinevej 4, 2300 København S

Hovedaktivitet

Virksomheden er omfattet af Miljø- og Fødevarerministeriets Bekendtgørelse nr. 1534 af 9. december 2019 om godkendelse af listevirksomhed, bilag 1, listepunkt 5.1 Bortskaffelse eller nyttiggørelse af farligt affald, hvor kapaciteten er større end 10 tons/dag; 5.3b Nyttiggørelse eller en blanding af nyttiggørelse og bortskaffelse af ikke-farligt affald, hvor kapaciteten er større end 75 tons/dag; 5.5. Midlertidig opbevaring af farligt affald, der ikke er omfattet af listepunkt 5.4, i afventning af en af de i listepunkt 5.1, 5.2, 5.4 og 5.6 anførte aktiviteter, hvor den samlede kapacitet er større end 50 tons, bortset fra midlertidig opbevaring i afventning af indsamling på det anlæg, hvor affaldet produceres.

CVR-nummer

15084790

P-nummer

Godkendelsestype

§ 33 i Miljøbeskyttelsesloven

Godkendelsesdato

26-07-2024

Kontaktperson

Louise Sorgenfrei Olesen, Isol@rgsnordic.com

Sagsbehandler

Simon Petersen

**Journalnummer i Slagelse
Kommune, Teknik og Miljø**

330-2019-079992K

**Kopi af denne afgørelse er
sendt til:**

Styrelsen for Patientsikkerhed stps@stps.dk
Danmarks Naturfredningsforening: dn@dn.dk
DN Lokalafdeling: dnslagelse-sager@dn.dk
Friluftsrådet: fr@friluftsradet.dk
Rent Havmiljø Nu: info@renthavmiljo.dk
Ferskvandsfiskeriforeningen:
formand@ferskvandsfiskeriforeningen.dk
Danmarks fiskeriforening: mail@dkfisk.dk

Resumé

Virksomheden søger om at udvide deres miljøgodkendelse for Industrimærskan 2 til også at omfatte Industrimærskan 1. Dette vil medføre én samlet godkendelse for virksomhedens arealer på Industrimærskan.

Den 10. august 2018 har EU – Kommissionen vedtaget fastsættelse af BAT – konklusioner i henhold til Europa – Parlamentets og Rådets direktiv 2010/75/EU for så vidt angår affaldsbehandling. Slagelse Kommune revurderer på den baggrund miljøgodkendelsen for RGS Nordic A/S, gældende for hele virksomheden.

Miljøgodkendelsen er meddelt på baggrund af de informationer, som virksomheden har oplyst, og som er beskrevet i den miljøtekniske vurdering og beskrivelse.

Afgørelse og godkendelsesvilkår

På grundlag af oplysningerne i ansøgningen om miljøgodkendelse, godkender Slagelse Kommune RGS Nordic A/S, Industrimærskan 1 og 2 i Vemmelev.

Slagelse Kommune meddeler jf. § 33 i miljøbeskyttelsesloven miljøgodkendelse til modtagelse, midlertidig opbevaring, bortskaffelse og nyttiggørelse af ikke-farligt og farligt affald. Denne miljøgodkendelse erstatter de hidtil gældende miljøgodkendelser af 23. maj 2017 og 30. juli 2001.

RGS Nordic fortsætter med at være omfattet af listepunkterne 5.1, 5.3b og 5.5 på listen i bilag 1 til godkendelsesbekendtgørelsen.

Virksomhedens listepunkter er ikke omfattet af bekendtgørelse 9/12-2019 om standardvilkår i godkendelse af listevirksomhed.

Miljøgodkendelsen omfatter udelukkende virksomhedens forhold i henhold til miljøbeskyttelseslovens bestemmelser, bekendtgørelser og andre bestemmelser afledt heraf og fritager derfor ikke virksomheden for at indhente eventuel tilladelse i medfør af anden lovgivning. Det påhviler til enhver tid virksomheden selv at have kendskab til bestemmelser i relevante love, bekendtgørelser med videre.

Miljøgodkendelsen indeholder generelle vilkår samt vilkår for virksomhedens drift og indretning. Desuden indeholder miljøgodkendelsen en miljøteknisk redegørelse for virksomhedens aktiviteter samt vurdering af den miljømæssige påvirkning af omgivelserne.

Generelle forhold

1.1 En kopi af denne afgørelse skal altid forefindes på virksomheden. Driftspersonalet skal være orienteret om godkendelsens indhold.

1.2 Virksomheden skal straks indberette til Slagelse Kommune, når vilkår ikke overholdes, og straks træffe de nødvendige foranstaltninger for at sikre, at vilkårene igen overholdes.

1.3 Virksomheden skal være i besiddelse af og vedligeholde et miljøledelsessystem, som opfylder nedenstående punkter jf. BAT 1 i BAT-konklusion for affaldsbehandling:

- BAT1 I Engagement fra ledelsens side, herunder den øverste ledelse.
- BAT1 II En ledelsesdefineret miljøpolitik, der omfatter kontinuerlig forbedring af anlæggets miljøpræstation.
- BAT1 III Planlægning og oprettelse af de nødvendige procedurer, målsætninger og mål sammen med finansiel planlægning og investering.
- BAT1 IV Gennemførelse af procedurerne med særlig vægt på:
- a) Struktur og ansvar.
 - b) Rekruttering, uddannelse, bevidstgørelse og kompetence.
 - c) Kommunikation.
 - d) Inddragelse af medarbejdere.
 - e) Dokumentation.
 - f) Effektiv processtyring.
 - g) Vedligeholdelsesprogrammer.
 - h) Nødberedskab og indsats.
 - i) Sikring af overholdelse af miljølovgivning.
- BAT1 V Kontrol af effektivitet (performance) og gennemførelse af korrigerende foranstaltninger med særlig vægt på:
- a) Monitoring og måling.
 - b) Korrigerende og forebyggende handlinger.
 - c) Registreringer af tidspunkt for lugtklager og eventuelt gennemførte afhjælpende lugtbegrænsende foranstaltninger.
 - d) Uafhængig (når dette er muligt) intern og ekstern revision med henblik på at fastlægge, om miljøledelsessystemet er i overensstemmelse med planlagte ordninger, og om det gennemføres og vedligeholdes korrekt.
- BAT 1 VI Den øverste ledelses gennemgang af miljøledelsessystemet og dets fortsatte egnethed, tilstrækkelighed og effektivitet
- BAT 1 VII Tilpasning til udviklingen af renere teknologier.
- BAT 1 VIII Overvejelse af miljøpåvirkningerne af den endelige nedlukning af anlægget i konstruktionsfasen for et nyt anlæg og i hele dets driftslevetid.
- BAT 1 IX Regelmæssig anvendelse af benchmarking for de enkelte sektorer.
- BAT1 X Styring af affaldsstrømmene (se BAT 2).
- BAT 1 XI En fortegnelse over spildevands- og røggasstrømme (se BAT 3).
- BAT 1 XII Plan for håndtering af restprodukter (se beskrivelsen i afsnit 6.5 og tilhørende tabel).
- BAT 1 XIII Plan for håndtering af uheld (se beskrivelsen i afsnit 6.5 og tilhørende tabel).

BAT 1 XIV Plan for håndtering af lugtgener (se BAT 12).

BAT 1 XV Plan for håndtering af støj og vibrationer (se BAT 17).

Miljøledelsessystemet skal være etableret senest 1 måned efter godkendelsen er meddelt og skal kunne dokumenteres over for Slagelse Kommune. Procedurene skal løbende opdateres.

1.4 Miljøledelsessystemet skal være etableret senest 1 måned efter godkendelsen er meddelt.

1.5 Virksomheden skal orientere miljømyndigheden, hvis virksomheden ophører med at have et certificeret miljøledelsessystem, som lever op til BAT 1 punkt i-xiv. Orienteringen skal meddeles miljømyndigheden senest 1 måned efter udløbet af gældende miljøcertificering.

Procedurer og driftsinstrukser

2.1 Virksomheden skal have nedskrevne driftsinstrukser- og procedurer vedrørende:

- Modtagelse, oplagring, om lastning, om emballering og/eller sortering af farligt affald, herunder sikkerhedsforanstaltninger i forbindelse hermed.
- Betjening af de enkelte anlæg, pumper mv.
- Procedurer for rengøring af emballage, køretøjer, tanke, andet udstyr, befæstede og tætte arealer samt tankgårde, sumpe, brønde og eventuelle andre opsamlingssteder.
- Virksomhedens egenkontrol.
- Procedurer i forbindelse med driftsforstyrrelser og uheld.
- Affaldskarakterisering og forhåndsgodkendelse.
- Procedure for modtagelse af affald.
- Procedure for håndtering af restprodukter
- Procedure for håndtering af lugtgener
 - Overvågning af lugtemissioner
 - Foranstaltninger og tidsfrister
 - Opfølgning på lugtklager
 - Program for forebyggelse og reducerende foranstaltninger
- Procedure for håndtering af støj og vibrationer
 - Protokol med foranstaltninger og frister
 - Protokol for gennemførelsen af monitoring af støj og vibrationer
 - Protokol for reaktionen på de identificerede støj- og vibrationshændelser
 - Program til reduktion af støj- og vibrationer, der er designet til at identificere kilderne, måle eksponeringen, karakterisere kildernes bidrag og gennemføre forebyggelses- og reduktionsforanstaltninger.

2.2 Virksomheden skal have følgende systemer:

- Affaldssporingssystem og affaldssporingsregister
- Kvalitetsstyringssystem for outputtet
- System til sikring af adskillelse af affaldsstrømme.
- System til sikring af, at affaldstyper kan forenes inden affaldet, blandes eller opblandes.
- System til sortering af modtaget fast affald.

Affaldssporingen skal kunne spore placeringen og mængden af affaldet i anlægget. Systemet skal kunne vise affaldets unikke referencenummer, oplysning om tidligere affaldsindehaver, analyseresultater, den planlagte behandlingsrute, overførsel væk fra anlægsområdet.

2.3 Virksomheden skal have en energieffektivitetsplan, der løbende opdateres.

2.4 Virksomheden skal udarbejde flowdiagrammer for lugt, støv, støj, spildevand.

2.5 Alle instrukser og procedurer skal være tilgængelig for personalet.

2.6 Virksomheden skal sikre at håndtering og overførsel af affald udføres af kompetent personale.

2.7 Instrukser og procedurer skal fremsendes til godkendelse af Slagelse Kommune senest 1 måned efter meddelelsen af godkendelsen.

Indretning

3.1 Alle områder til oplag eller affaldsbehandling skal være indrettet med tæt belægning (fast belægning, der i løbet af påvirkningstiden er uigennemtrængelig for de forurenende stoffer, der håndteres på arealet) eller fast belægning (der giver mulighed for opsamling af spild og kontrolleret afledning af nedbør) med membran, dræn, inspektionsbrønde og bassiner til opsamling af perkolat.

3.2 Pladserne skal indrettes, så alt perkolat og overfladevand kan opsamles i bassiner, hvorfra der ikke kan ske ukontrolleret overløb til omgivelserne.

3.3 Anlægget skal være forsynet med et vandings- eller sprinklersystem, der effektivt kan befugte oplag, der kan give anledning til støv. Opsamlet regnvand og perkolat skal benyttes så vidt muligt frem for grundvand.

3.4 Oplagsområder til farligt affald skal være indrettet og afmærket, således at det enkelte område er tydeligt afgrænset, og så det klart fremgår, hvor de forskellige affaldsfraktioner skal opbevares.

3.5 Uden for arbejdstid skal pladserne være utilgængelige for uvedkommende ved indhegning af aktiviteterne med et minimum 1,8 meter højt hegn med aflåste porte.

Drift

4.1 Virksomheden skal altid være bemanded i åbningstiden.

4.2 Porte i telthallens østlige side skal lukkes, når der arbejdes med materialer i hallen.

4.3 Porte i telthallens østlige side skal lukkes, hvis der køres med gummiged i telthallen efter kl. 18.00.

4.4 Der må ikke anvendes nogen form for knusnings-, sorterings- eller neddelingsanlæg på virksomhedens arealer i tidsrummet 18-07.

4.5 Nedknusning må først finde sted på matrikel 5g, når virksomheden har fået foretaget en akkrediteret støjmåling eller støjberegning og derigennem godtgjort at aktiviteten kan finde sted uden at overskride de fastsatte støjgrænser.

4.6 Oplagshøjden af alt materiale på pladsen må maksimalt være 6 meter over terræn.

4.7 Den del af anlægget, som er befæstet med cementstabiliseret slagge, må kun anvendes til oplag af materialer deklareret/anmeldt som ikke forurenede. Ved øvrige aktiviteter eller oplag skal der etableres tæt belægning.

4.8 På det ubefæstede areal må der kun ske opbevaring af tomme containere og driftsudstyr, som ikke medfører risiko for jord eller grundvand.

4.9 Jord og jordlignende materialer skal aflæsses og behandles på tæt belægning.

4.10 Kompostering skal foregå på tæt belægning.

4.11 Omlastning, omemballering og sortering af farligt affald må kun foregå på en tæt belægning, der er uigennemtrængeligt for de forurenende stoffer, som findes i det farlige affald. Arealer og gulve skal være indrettet som afgrænsede områder uden afløb eller med afspæringsventiler.

4.12 De enkelte partier skal holdes adskilt under behandlingen. Dog kan partier med samme forureningstype og -niveau oplægges i samlemiler. Det skal sikres, at der ved udkørsel af samlemiler analyseres for samtlige af de stoffer, som de sammenlagte partier hver især har indeholdt. Farligt affald er undtaget og må ikke sammenblandes.

4.13 Oplag af farlige affaldsfraktioner skal ske således, at en sammenblanding ikke er mulig. Spild fra stoffer, der kan reagere med andre, f.eks. oxiderende stoffer, skal opsamles i separat spildbakke/sump. Emballeret farligt affald skal placeres, således at den enkelte emballage kan inspiceres, og således at der ikke er risiko for, at emballagerne vælter. Ved stabling af emballager må der ikke være risiko for, at de nederste emballager lider overlast. (BAT 4d)

4.14 De færdigtrensede materialer skal opbevares, så der ikke sker forurening med øvrige materialer.

4.15 Alle emballager til affald skal være modstandsdygtige over for det affald, der opbevares i emballagen. Emballage til farligt affald skal derudover være dobbeltsidet og forsynet med godkendt mærkning (R/S-sætninger).

4.16 Emballager med farligt affald samt kasserede produkter, der er kategoriseret som farligt affald, skal håndteres, så der ikke er risiko for, at der sker udslip og spredning af farlige stoffer.

4.17 Ved modtagelsen af farligt affald skal virksomheden straks kontrollere og vurdere emballeringen, oplysninger om affaldets klassificering og art samt eventuel deklareret og

mærkning af affaldet. Hvis virksomheden vurderer, at oplysningerne er utilstrækkelige, skal der umiddelbart, så vidt det er muligt, indhentes de nødvendige oplysninger.

4.18 Bygge- og anlægsaffald, deklareret indeholdende PCB, skal modtages og behandles i separate partier. Opbevaring og behandling skal ske efter gældende forskrifter. Behandlingen skal ske afskærmet fra øvrige aktiviteter på anlægget, således at der ikke sker forurening af spredning.

4.19 Alle anvendte maskiner og emballager skal rengøres, når de har været brugt til materialer med PCB. Vaskevandet skal afleveres hos godkendt modtager.

4.20 Relevante afspærringsventiler i sumpe, brønde og lignende opsamlingsbassiner beliggende i ikke-overdækkede arealer skal være lukkede, når der håndteres farligt affald, fyringsolie eller motorbrændstof i det tilhørende område, og indtil eventuelt spild er fjernet.

4.21 Rensning af jord skal foregå kontinuerlig. Analyser skal dokumentere en rensning svarende til den planlagte rensningsproces. Dokumentation skal foreligge i form af driftsanalyser.

4.22 Såfremt slaggen ikke overholder de gældende regler for genanvendelse, skal den fraføres anlægget senest 30 dage fra modtagelse.

4.23 Jord, der har overstået behandling (mekanisk og/eller biologisk jordrens) skal videredistribueres fra anlægget indenfor 3 år, hvis jorden skal nyttiggøres og senest indenfor 1 år, hvis jorden skal bortskaffes efter endt behandling.

4.24 Mellemlag af færdigbehandlet jord til deponi må højst henligge i 12 måneder før det videredisponeres. (BAT 4b)

4.25 Virksomheder, der udelukkende komposterer have- og parkaffald, skal som minimum registrere temperaturen 1 gang pr. uge. Øvrige anlæg skal registrere temperaturen kontinuerligt. Er temperaturen udenfor intervallet 45 - 70 grader °C i de første 4 uger af komposteringsforløbet, skal materialet enten vandes eller beluftes.

4.26 Modtaget have- og parkaffald må maksimalt opbevares i 1 måned i perioden 1. maj - 1. september inden neddeling.

4.27 Ved kompostering af have- og parkaffald i miler (højde på 1,5 til 3 meter og bredde på 4 til 7 meter) skal materialet ligge minimum 2 uger inden første vending.

4.28 Neddelt have- og parkaffald må maksimalt opbevares i 7 dage inden kompostering - dog kan materiale, der påtænkes anvendt som strukturmateriale, opbevares i op til 2 måneder efter neddeling.

4.29 Følgende hjælpestoffer må anvendes i den biologiske rensning og stabilisering:

- Jordlignende affald.
- Kompost.

- Flis.

- Kalk.
- Mikroorganismer (fotosyntesebakterier, mælkesyrebakterier, gær og Actinomyceter).

4.30 Hjælpestoffer ud over de nævnte i vilkår 4.29, skal inden de tages i brug være accepteret af Slagelse Kommune.

4.31 Hvis virksomheden ønsker at anvende andre metoder end biologisk rensning, stabilisering og/eller sortering, skal der indsendes en ansøgning til godkendelsesmyndigheden med en beskrivelse af pågældende metode. Godkendelsesmyndigheden vil herefter hurtigst muligt meddele accept eller afslag på det ansøgte. Ved accept har godkendelsesmyndigheden mulighed for at stille specifikke krav til metoden.

4.32 Virksomheden må modtages affaldsforbrændingsslagger, kulslagge og opgravede slagge.

4.33 Virksomheden må kun modtage og opbevare affaldsfraktioner beskrevet i tabel 1 i bilag 1.

4.34 Hvis virksomheden ønsker at modtage affald, der ikke er omfattet af virksomhedens miljøgodkendelse, jf. vilkår 4.33, skal der indsendes en ansøgning til godkendelsesmyndigheden om det pågældende affaldsprodukt med angivelse af mængde, type og indholdsstoffer. Godkendelsesmyndigheden vil herefter hurtigst muligt meddele accept eller afslag på det ansøgte. Ved accept har godkendelsesmyndigheden mulighed for at stille specifikke krav til modtagelse og opbevaring af det pågældende affaldsprodukt.

Luftforurening

5.1 Virksomheden må ikke give anledning til lugtgener uden for virksomhedens område, som efter Slagelse Kommunes vurdering er væsentlige for omgivelserne.

5.2 Lugtende partier skal overdækkes eller videredisponeres hurtigst muligt. Såfremt overdækning ikke er tilstrækkeligt, skal oplagring, behandling og håndtering af partierne foregå i lukkede bygninger med luftudsugning.

5.3 Materialer, klassificeret som farligt affald pga. indhold af let flygtige stoffer skal behandles og opbevares overdækket, så afdampning forhindres.

5.4 Såfremt lugt fra specifikke affaldstyper ikke kan reduceres tilstrækkeligt efter Slagelse Kommunes vurdering, kan Slagelse Kommune nedlægge forbud mod modtagelse af pågældende affaldstype.

5.5 Virksomheden skal sikre, at overfladevand, der opsamles i bassinerne med henblik på at blive genbrugt til vanding af køreveje, ikke giver anledning til lugtgener. Slagelse Kommune kan ved lugtgener, der er væsentlige for omgivelserne efter Slagelse Kommunes vurdering, stille krav til afklaring af problemet, herunder redegørelse, analyser af vandets indhold samt analyser af iltindhold og pH i vandet.

Luftforurening

6.1 Virksomheden må ikke give anledning til støvgener uden for virksomhedens område, som efter Slagelse Kommunes vurdering er væsentlige for omgivelserne. Slagelse Kommune kan kræve oplag overdækket eller befugtet, såfremt der konstateres væsentlige støvgener.

6.2 Vejarealet mellem Industrimærskens 1 og 2 skal ved fyraften fejles og opfejles skal opsamles.

6.3 Der skal ske en befugtning af materialet under nedknusningen.

6.4 Der skal tages hensyn til metrologiske forhold ved planlægning og udførelse af sortering og håndtering af jord og affald på anlægget således, at emission af støv begrænses mest muligt.

6.5 Virksomheden skal ved tilrettelæggelse af driften, herunder ved overdækning, vanding eller befugtning, sikre, at der ikke opstår støvgener uden for virksomheden.

Affald fra virksomheden

7.1 Affaldet skal håndteres i overensstemmelse med de til enhver tid gældende kommunale affaldsregulativer.

7.2 Slam fra perkolatbrønde og bassiner lægges i miler og behandles på tæt belægning. Slammet skal holdes adskilt fra øvrige materialepartier. Efter behandling bortskaffes slammet i overensstemmelse med de til enhver tid gældende kommunale affaldsregulativer.

7.3 Spild af farligt affald skal opsamles straks. Hvis der opstår risiko for, at spild af farligt affald kan nå et afløb, skal de relevante afspærringsventiler straks lukkes.

7.4 Opsamlet spild af farligt affald inkl. eventuelt opsugningsmateriale, rester fra filtrering af farligt affald samt affald fra rengøring af emballager, containere, køretøjer, tanke eller andet udstyr til farligt affald skal håndteres som farligt affald. Der skal til enhver tid forefindes opsugningsmateriale på virksomheden.

7.5 Affald skal placeres i egnede beholdere og beskyttet mod vejrlig. Farligt affald skal endvidere placeres på en oplagsplads med tæt belægning uden afløb. Oplagspladsen skal være indrettet således, at spild kan holdes inden for et afgrænset område og uden mulighed for afløb til jord, grundvand, overfladevand og kloak. Området skal kunne rumme indholdet af den største opbevaringsenhed i området.

7.7 Eksterne og interne køretøjer skal rengøres så de ikke støver eller fører forurenende materialer med ud fra pladsen efter aflæsning/pålæsning.

Beskyttelse af jord, grundvand og overfladevand

8.1 Udendørs oplag og tanke indeholdende farligt affald skal være sikret mod påkørsel.

8.2 Stationære containere og transportcontainere til opbevaring eller transport af farligt affald skal være forsynet med dobbelte sider og tæt bund, som er bestandig for de affaldsfraktioner, der oplagres i dem. Containerne skal stå på et areal med tæt belægning, hvor overfladevand ledes til afløb med afspærringsventil. Hvis containerne ikke er placeret på et areal med tæt belægning, skal de være indrettet med opsamlingskapacitet svarende til volumen af den største beholder til flydende affald, der oplagres i containeren.

8.3 Overjordiske tanke til fyringsolie og motorbrændstof skal sikres mod påkørsel. Påfyldningsstudse og aftapningshaner (aftapningsanordninger) for olieprodukter, herunder motorbrændstof, skal placeres inden for konturen af en tæt belægning med kontrolleret afledning af afløbsvandet. Alternativt skal eventuelt spild opsamles i en tæt spildbakke eller grube. Udendørs spildbakker eller gruber skal tømmes, således at regnvand i bunden maksimalt udgør 10 % af spildbakkens eller grubens volumen.

8.4 Tanke skal tæthedsprøves minimum hver 10. år. Resultatet skal fremsendes til Slagelse Kommune.

8.5 Transport af farligt affald skal ske på arealer, der er befæstede. Overfladevand skal ledes til afløb med afspærringsventil.

8.6 Alle tætte belægninger og befæstede arealer, gruber, brønde, opsamlingsbassiner, særlige oplagsområder samt tankgårde skal være i god vedligeholdelsesstand. Utætheder skal udbedres, så hurtigt som muligt efter at de er konstateret.

8.7 Rengøringspladser for emballager, køretøjer mv., der har indeholdt farligt affald, skal være indrettet på en tæt belægning med opkant og anden nødvendig afskærmning, således at farligt affald, vaskevand, eventuelle rengøringsvæsker samt aerosoler mv. ikke spredes uden for rengøringspladsen. Rengøringspladsen skal være indrettet med hældning mod grube eller lignende tæt opsamlingsbassin.

8.8 Der skal 4 gange årligt, jævnt fordelt over året, udtages vandprøver fra nedre dræn og omfangsdræn på matrikel 10ad og fra dræn på matrikel 5g. Som referenceprøve, skal der udtages prøver fra boring DGU 214.947, som ligger opstrøms for virksomheden i forhold til grundvandsstrømningerne i området. Såfremt der opstår behov for at anvende anden boring sker det efter nærmere aftale med myndigheden.

Analyserne skal foretages af et, af Slagelse Kommune, akkrediteret laboratorium og efter gældende, standardiserede metoder. Resultatet af analyserne fremsendes kommenteret til Slagelse Kommune straks de foreligger, og senest 2 måneder efter måledagen.

Slagelse Kommune kan altid øge antallet af prøver, som virksomheden skal udtage, hvis Slagelse Kommune har begrundet mistanke om forurening eller finder det nødvendigt på baggrund af analyseresultaterne.

Hypigheden af vandprøver kan tages op til revurdering 2 år efter godkendelsen er meddelt. Her kan antallet af årlige vandprøver eventuelt nedsættes efter aftale med godkendelsesmyndigheden. Hvis værdierne i analyserne efterfølgende er forhøjede, har godkendelsesmyndigheden mulighed for igen at øge antallet af årlige vandprøver. Hypigheden af vandprøver kan vurderes for hvert enkelt stof.

Vandet skal analyseres for stoffer nævnt i tabel 1. De fastsatte grænseværdierne er gældende for vandprøver taget i det nedre dræn og omfangsdrænet, og må ikke overskrides. Grænseværdierne er absolutværdier, og skal overholdes for hver enkelt prøve taget i nedre dræn og omfangsdræn og i hver analyse.

Virksomheden skal sikre, at nedenstående grænseværdier ikke overskrides.

Tabel 1: Vandanalyser fra dræn under de to matrikler.

Stofnavn	Metode	Enhed	DL.	Grænseværdier gældende for nedre dræn og omfangsdræn
PCB		µg/l		Grænseværdier gældende for nedre dræn og omfangsdræn
Glyphosat		µg/l		Grænseværdier gældende for nedre dræn og omfangsdræn
AMPA		µg/l		Grænseværdier gældende for nedre dræn og omfangsdræn
MCPA		µg/l		Grænseværdier gældende for nedre dræn og omfangsdræn
Benzen	ISO 11423-2 GC-MS	µg/l	0,02	1 µg/l
Toluen	ISO 11423-2 GC-MS	µg/l	0,02	5 µg/l
Ethylbenzen	ISO 11423-2 GC-MS	µg/l	0,02	5 µg/l
o-Xylen	ISO 11423-2 GC-MS	µg/l	0,02	5 µg/l
m+p-Xylen	ISO 11423-2 GC-MS	µg/l	0,02	5 µg/l
Sum af xylener	ISO 11423-2 GC-MS	µg/l	0,02	-
BTEX (sum)	ISO 11423-2 GC-MS	µg/l	0,02	-
Naphthalen	ISO 11423-2 GC-MS	µg/l	0,02	1 µg/l
C6H6-C10	ISO 9377-2 mod. GC_FID	µg/l	2	-
C10-C25	ISO 9377-2 mod. GC_FID	µg/l	8	-
C25-C35	ISO 9377-2 mod. GC_FID	µg/l	9	-

Sum (C6H6-C35)	ISO 9377-2 mod. GC_FID	µg/l	9	9 µg/l
Phenol	M 2233 GC-MS	µg/l	0,05	-
Cresoler	M 2233 GC-MS	µg/l	0,02	-
Xylenoler	M 2233 GC-MS	µg/l	0,02	-
Phenoler (Sum)				0,5 µg/l
Chloroform (Trichloromethan)	ISO 11423-2 GC-MS	µg/l	0,02	1 µg/l
Trichlorethen	ISO 11423-2 GC-MS	µg/l	0,02	1 µg/l
1,1,1-trichlorethen	ISO 11423-2 GC-MS	µg/l	0,02	1 µg/l
Tetrachlorethen	ISO 11423-2 GC-MS	µg/l	0,02	1 µg/l
Sum af flygtige organiske chlorforbindelse				3 µg/l

* Grænseværdierne er sat ud fra, hvilke koncentrationer der blev målt af de pågældende stoffer i undersøgelse af drænvand i 2001.

8.9 Overskrides de fastsatte grænseværdier for et eller flere stoffer på matrikel 10ad, skal virksomheden undersøge hvad årsagen til indholdet er.

8.10 Overskrides de fastsatte grænseværdier for et eller flere stoffer på matrikel 5 skal virksomheden undersøge hvad årsagen til indholdet er.

8.11 Såfremt der uventet sker ændringer i grundvandsstanden som måtte have negativ miljømæssig indflydelse, er der tale om en ny situation. Der skal i den forbindelse tages stilling til nærmere opfølgning.

Spildevand

9.1 Sanitært spildevand skal ledes til samletank, der tømmes via kommunal tømningsskema. Hvis muligheden foreligger, skal sanitært spildevand ledes til det offentlige kloaksystem.

9.2 Pladserne skal indrettes, så alt perkolat og overfladevand, der stammer fra oplag kan opsamles i et bassin, hvorfra der ikke kan ske ukontrolleret overløb til omgivelserne.

9.3 Perkolat/overfladevand fra de befæstede arealer på matrikel 10ad skal ledes til opsamlingsbassinet og videre over i pilerensningsanlægget.

9.4 Perkolat/overfladevand fra arealer på matrikel 5g, skal ledes til opsamlingsbassin på Industrimærskens 1.

9.5 Spildevand fra vaskepladsen skal ledes til opsamlingsbassinet.

9.6 Grundvand fra omfangsdrænet skal ledes til drænsystemet langs Forlevvej.

9.7 Vand fra opsamlingsbassinerne må anvendes til vanding af arbejdsarealer og køreveje.

9.8 Pilerenseanlægget skal altid være beplantet.

9.9 Pilerenseanlægget skal være dimensioneret, så der i bassinerne er friholdt et volumen til ekstreme regnvejrshændelser svarende til 1.000 m³.

9.10 De afskårne pil skal bortskaffes til godkendt modtager.

9.11 Virksomheden skal følge udviklingen i den hydrauliske belastning af pileanlægget og opsamlingsbassinerne.

9.12 Membranen i opsamlingsbassinet på Industrimærskens 1 skal altid være tæt. De fritlagte sider af membranen (den del af membranen, der ikke er tilstøbt) skal gennemgås regelmæssigt for at lokalisere eventuelle skader. Hvis der opstår skader på membranen, skal disse repareres, så den fortsat er tæt.

9.13 Overfladevand må ikke løbe til de nedre dræn.

9.14 Drænvandet skal ledes via samlebrønd til bassinerne.

9.15 Såfremt der ikke er kapacitet i bassinerne til opsamling af overfladevand, skal vandet afleveres hos godkendt modtager.

Støj

10.1 Virksomhedens bidrag til støjbelastningen i omgivelserne må ikke overstige følgende værdier målt ved nabobeboelse eller deres opholdsarealer:

Tabel 2: Støjgrænser

	Mandag – fredag kl. 07:00 – 18.00 Lørdag kl. 07.00 – 14.00	Mandag – fredag kl. 18.00 – 22.00 Lørdag kl. 14.00 – 22.00 Søn- og helligdage kl. 07.00 – 22.00	Alle dage kl. 22.00 – 07.00
Erhvervs- og industriområde	70	70	70
Erhvervs- og industriområder med forbud mod generende virksomheder	60	60	60

Områder for blandet bolig- og erhvervsbebyggelse	55	45	40
Etageboligområder	50	45	40
Boligområder for åben og lav bebyggelse	45	40	35
Sommerhusområder og offentlig tilgængelige rekreative områder. Særlige naturområder	40	35	35

Maksimalværdien af støjniveauet må om natten ikke overstige 50 dB(A) i boligområdet og åbent land.

De i ovenstående tabel anførte grænseværdier skal overholdes inden for de nedenfor anførte tidsrum:

- For dagperioden kl. 07.00-18.00 skal grænseværdierne overholdes indenfor det mest støjbelastede tidsrum på 8 timer.
- For aftenperioden kl. 18.00-22.00 skal grænseværdierne overholdes indenfor den mest støjbelastede time.
- For natteperioden kl. 22.00-07.00 skal grænseværdierne overholdes indenfor den mest støjbelastede halve time.

Disse tidsrum betegnes som referencetidsrum.

Virksomheden skal på Slagelse Kommunes forlangende, dog normalt højst 1 gang årligt dokumentere, at vilkår 10.1 overholdes.

Dokumentation for overholdelse af vilkår 10.1 skal ske i form af resultater af støjregninger eller støjmålinger udført, når virksomheden er i fuld normal drift og i øvrigt efter Slagelse Kommunes anvisninger.

Udføres dokumentation for overholdelse af vilkår 10.1 som beregninger, skal disse udføres efter den nordiske beregningsmetode for ekstern støj fra virksomheder, *Miljøstyrelsens vejledning nr. 5/1993*

"Beregning af ekstern støj fra virksomheder" - eller nyere. Dokumentationen skal indeholde de oplysninger om beregningsforudsætningerne, som er nødvendige for Slagelse Kommunes vurdering af rigtigheden af beregningsresultaterne. Specielt skal støjkilderne beskrives og deres kildestyrke angives.

Udføres dokumentationen som måling, skal dette ske ved måling af den støj virksomheden påfører omgivelserne. Målingerne skal udføres som beskrevet i *Miljøstyrelsens vejledning nr. 5/1984 "Ekstern støj fra virksomheder"* - eller nyere.

Beregningerne eller målingerne skal gennemføres af et laboratorium, der er akkrediteret af DANAK til at udføre "Miljømålinger - ekstern støj" eller godkendt af Miljøstyrelsen til at udføre "Miljømålinger - ekstern støj".

Egenkontrol

11.1 Virksomheden skal foretage eftersyn og funktionsafprøvning af automatiske kontrol-, alarm- og sikringssystemer efter leverandørens anvisning, dog mindst 1 gang årligt.

11.2 Virksomheden skal løbende og mindst 1 gang i kvartalet foretage visuel kontrol for utætheder og revnedannelser af:

- belægninger og fuger på alle tætte belægninger og befæstede arealer og gulve.
- gruber, brønde og lignende opsamlingsbassiner.
- stationære containere og egne transportcontainere.
- særlige oplagsområder.
- tankgårde.

Utætheder skal udbedres, så hurtigt som muligt efter at de er konstateret.

11.3 Slagelse Kommune kan kræve, at virksomheden lader en uvildig sagkyndig foretage eftersyn af:

- membran.
- tætte belægninger og befæstede arealer.
- gruber, brønde o. lign. opsamlingsbassiner, drænledninger.
- stationære containere og egne transportcontainere.
- særlige oplagsområder.
- tankgårde.

Driftsjournal

11.4 Der skal føres driftsjournal med angivelse af:

- Løbende registrering af art, fraktion og mængde af modtaget farligt affald med angivelse af navn og adresse samt CVR- og P-nummer på de virksomheder, hvorfra affaldet er leveret.
- Løbende registrering af art, fraktion og mængder af fraført affald med angivelse af navn og adresse samt CVR- og P-nummer på de virksomheder, hvortil affaldet er leveret.
- Navn, adresse og så vidt muligt CVR- og P-nummer på affaldsproducenter, der afvises.
- Dato for og resultatet af kontrol af automatiske kontrol-, alarm- og sikringsystemer.
- Dato for og resultatet af den visuelle kontrol af tætte belægninger, befæstede arealer og gulve, opsamlingsbassiner, containere, tankgårde og særlige oplagsområder samt eventuelle foretagne forbedringer og udbedringer. Kontrollen af belægninger skal dokumenteres med fotos og geotag.
- Dato for og resultatet af den visuelle kontrol af tankanlæg og øvrige faste rørsystemer samt eventuelle foretagne forbedringer.
- Dato for og resultat af det uvildige eftersyn af tætte belægninger, befæstede arealer og gulve, opsamlingsbassiner, containere, tankgårde og særlige oplagsområder samt eventuelle foretagne forbedringer.
- Dato for udtagning af drænprøver samt resultat af analyserne.
- Registrering af monitoringen af perkolat.
- Ved udgangen af hvert kvartal registreres mængden af slagge, der er oplagret.
- Registrering af mængder og typer af råvarer, som tilføres komposteringsanlægget.
- Registrering af dato for hhv. modtagelse, neddeling og påbegyndt kompostering af have- og parkaffald.
- Registrering af mængder af færdig kompost, som køres fra anlægget.
- Registrering af oplag af have- og parkaffald, jf. vilkår 2.34-2.40.
- Registreringer af mængder, kulstof/kvælstof (C/N-forhold), densitet og tørstofindhold (TS) ved oplægning til kompostering. Desuden skal temperaturer, tidspunkt for oplægning og eftermodning samt dato for vending registreres. For virksomheder, der komposterer andet end have- og parkaffald, skal der føres driftsjournal for hver oplagt mile eller madras under komposteringsforløbet og for hvert parti under eftermodning og sortering.
- Registreringer af tidspunkt for lugtklager og eventuelt gennemførte afhjælpende lugtbegrænsende foranstaltninger.

- Afvigelser i driften.
- Årligt forbrug af vand, energi og råmaterialer.

Driftsjournalen skal opbevares på virksomheden i mindst 5 år og skal være tilgængelig for Slagelse Kommune. Slagelse Kommune kan til hver en tid bede om udlevering af resultaterne af virksomhedens egenkontrol.

Driftsforstyrrelser og uheld

12.1 Ved driftsuheld, hvor der er sket, eller hvor der er fare for en **større** forurening af omgivelserne, skal alarmcentralen **straks** kontaktes på tlf.: **112**.

12.2 I tilfælde af brand skal relevante afløbsventiler lukkes med henblik på opsamling af slukningsvand på virksomheden. Slukningsvand skal bortskaffes efter kommunens anvisninger.

12.3 Ved driftsuheld, hvor der er risiko for forurening af jord, luft eller vand, skal virksomheden foretage de fornødne foranstaltninger for at undgå forurening. Slagelse Kommune skal orienteres om uheldets art, omfang og iværksatte afværgetiltag straks.

12.4 Virksomheden skal senest 14 dage efter hændelsen skriftligt overfor Slagelse Kommune redegøre for baggrunden for uheldet, samt hvilke tiltag der påtænkes foretaget til forebyggelse af lignende uheld fremover.

12.5 Ved overskridelse af vilkår skal driften af virksomheden eller den relevante del heraf indstilles, indtil vilkårene igen overholdes, hvis den manglende overholdelse af godkendelsesvilkårene medfører umiddelbar fare for menneskers sundhed eller i betydeligt omfang truer med at påvirke miljøet negativt.

Ophør

13.1 Ved driftsophør skal virksomheden træffe de nødvendige foranstaltninger for at undgå forureningsfare og for at efterlade stedet i tilfredsstillende tilstand med hensyn til jord- og grundvandsforurening. En redegørelse for disse foranstaltninger skal fremsendes til Slagelse Kommune senest 3 måneder, før driften ophører. Endvidere skal Slagelse Kommune orienteres om ophør eller delvist ophør straks.

13.2 Hvis driften af virksomheden ophører på adressen, skal affald bortskaffes på bekostning af virksomhedens ejer og efter Slagelse Kommunes anvisninger. Produktionsudstyr og råvarer, der kan udgøre en miljømæssig risiko, skal fjernes.

13.3 Slagelse Kommune kan kræve, at virksomheden fremsender en nedlukningsplan indeholdende foranstaltninger i forbindelse med ophør af driften, herunder:

- Fjernelse af oplag af rå- og færdigvarer, hjælpestoffer og affald
- Eventuel afvikling og rydning af produktionsanlæg

- Redegørelse for hvordan virksomheden vil bringe stedet til tilfredsstillende miljøstand

Offentliggørelse og klagevejledning

Høring

Offentligheden har ved annoncering på Slagelse Kommunes hjemmeside haft lejlighed til at udtale sig om ansøgningsmaterialet og bede om at få udkast til afgørelse tilsendt. Slagelse Kommune har ikke modtaget henvendelser i høringsperioden.

Godkendelsen har været i høring hos virksomheden i perioden december 2023 til juli 2024.

Offentliggørelse

Tilladelsen er annonceret på Miljø- og Fødevareministeriets portal Digital MiljøAdministration, www.dma.mst.dk samt kommunes hjemmeside under "afgørelser" indtil klagefristens ophør.

Klagevejledning

Afgørelsen kan inden 4 uger skriftligt påklages til Miljø- og Fødevareklagenævnet jf. miljøbeskyttelseslovens § 91 og § 93.

Klagefristen udløber den 26-08-2024.

Klagen skal fremsendes skriftligt via den digitale klageportal, der kan findes på Miljø- og Fødevareklagenævnets hjemmeside www.naevneneshus.dk.

Virksomheden vil blive underrettet, såfremt der inden klagefristens udløb indgives klager over afgørelsen.

Betingelser mens en klage behandles

Virksomheden vil kunne udnytte miljøgodkendelsen i den tid, Miljø- og Fødevareklagenævnet behandler en eventuel klage, medmindre Nævnet bestemmer andet. Dette indebærer dog ingen begrænsning for Miljø- og Fødevareklagenævnets adgang til at ændre eller ophæve miljøgodkendelsen.

Søgsmål

I henhold til miljøbeskyttelseslovens § 101, stk. 1 kan afgørelsen prøves ved domstolene. Sagen skal sagen være anlagt senest 6 måneder efter, at afgørelsen er meddelt. Fristen for at anlægge søgsmål udløber således den 26. januar 2025.

Ændringer og udvidelser

Virksomheden må ikke ændres areal- eller driftsmæssigt på en måde, der indebærer forøget eller anden forurening før den ønskede ændring er vurderet og eventuelt godkendt efter miljøbeskyttelseslovens § 33. Ansøgning om ændringer eller udvidelser skal søges igennem selvbetjeningsystemet www.bygogmiljoe.dk.

Basistilstandsrapport

Da virksomheden med det ansøgte er omfattet af bilag 1, listepunkt 5.1, 5.3b og 5.5 i bekendtgørelse om godkendelse af listevirksomhed nr. 1083 af 9. august 2023, skal Slagelse Kommune vurdere om håndteringen af farligt affald på virksomheden resulterer i en udarbejdelse af en basistilstandsrapport.

Der skal imidlertid kun udarbejdes en basistilstandsrapport, hvis der er en væsentlig risiko for at virksomhedens aktiviteter kan give anledning til længerevarende forurening af jord og grundvand. Slagelse Kommune har truffet afgørelse om, at virksomheden ikke skal udarbejde basistilstandsrapport.

Afgørelsen kan ses i bilag 4.

Afgørelse om ikke VVM-pligt

Virksomheden er omfattet af punkt 11, b: Anlæg til bortskaffelse af affald i bilag 2 til bekendtgørelse nr. 973 af den 03. januar 2023 om miljøvurdering af planer og programmer og af konkrete projekter (VVM).

Slagelse Kommune har truffet afgørelse om at virksomheden ikke skal udarbejde en VVM-redegørelse (bilag 5). Afgørelsen er truffet på baggrund af en screening efter VVM-bekendtgørelsen (bilag 6).

Risikobekendtgørelsen

Slagelse Kommune har vurderet, at anlægget og dets aktiviteter ikke er omfattet af bekendtgørelse 372 af 25/04/2016 om kontrol med risikoen for større uheld med farlige stoffer.

Natura 2000

I henhold til Habitatbekendtgørelse nr. 1595 af 21. august 2023 om udpegning og administration af internationale naturbeskyttelsesområder samt beskyttelse af visse arter fremgår det af §6, stk. 1, at før der træffes afgørelse i medfør af de bestemmelser, der er nævnt i §7, skal der foretages en vurdering af, om projektet i sig selv eller i forbindelse med andre planer og projekter kan påvirke et Natura 2000 område væsentligt.

Hvis det vurderes at projektet kan påvirke et Natura 2000-område væsentligt, skal der foretages en nærmere konsekvensvurdering af projektets virkninger på Natura 2000-området under hensyntagen til bevaringsmålsætninger for det pågældende område.

Fra virksomhedens areal er der ca. 8 km til nærmeste Natura 2000 (nr. 116 Centrale Storebælt og Vresen). Udpegningsgrundlaget for området er beskyttelse af marsvin, rev, enårig vegetation på stenede strandvolde og flerårig vegetation på stenede strande. Slagelse Kommune vurderer at virksomhedens aktiviteter ikke kan påvirke Natura 2000-område eller udpegningsgrundlaget væsentligt.

Baggrunden for denne vurdering er, at afstanden fra virksomhedens område til Natura 2000-området er så stor at skulle der forekomme luftemissioner eller støj vil dette ikke påvirke området. Virksomheden har ingen udledning af overfladevand, hvorfor dette heller ikke kan løbe til Natura 2000-området.

Virksomheden har siden år 1989 haft tilladelse til, og har foretaget, grundvandssænkning under deres pladser på Industrimærskens. Grundvandet under pladserne pumpes til et grøftesystem, der løber til Hulbyrenden, der løber til Bækkerenden, der ender i Tude Å og løber i Musholm bugt. Omfangsdrænet til grundvandssænkning pumper udelukkende grundvand væk, og har ingen forbindelse til virksomhedens pladser og drænsystemer, hvorfor Slagelse Kommune vurderer, at dette ikke medvirker til, at Natura 2000-området påvirkes væsentligt.

Bedst tilgængelige teknik, BAT

Godkendelsens vilkår er fastlagt ud fra gældende BAT-konklusioner i BREF-note om affaldsbehandling. Konklusionen om affaldsbehandling blev offentliggjort 17. august 2018, og virksomheden skal derfor have revurderet deres godkendelse og efterleve de nye BAT-vilkår senest 4 år efter.

BAT-konklusionen er, via Miljøstyrelsens tjek-skema, gennemgået af både Slagelse Kommune og virksomheden. Slagelse Kommune har vurderet, at nedenstående BAT-konklusioner er relevante for virksomhedens aktiviteter.

BAT-konklusion for affaldsbehandling

BAT 1

For at forbedre de overordnede miljøpræstationer er den bedste tilgængelige teknik at indføre og overholde et miljøledelsessystem.

Vilkår 1.3 er fastsat for at overholde kravene i BAT 1, og stiller krav om at virksomheden skal være i besiddelse af og vedligeholde et miljøledelsessystem.

BAT 2

For at forbedre anlæggets overordnede miljøpræstationer er den bedste tilgængelige teknik at indføre styring af affaldsstrømmene.

Vilkår 2.1 og 2.2 er fastsat for at overholde kravene i BAT 2, da de stiller krav til nedskrevne driftsinstrukser- og procedurer inklusiv et affaldssporringssystem.

BAT 3

For at fremme reduktion af emission til vand og luft, er den bedste tilgængelige teknik at etablere og opretholde en fortegnelse over spildevandsstrøm- og røggasstrømme som et led i miljøledelsessystemet.

Vilkår 2.1, 2.4, 9.11 og 9.12 sikrer overholdelse af BAT 3.

BAT 4

For at reducere miljørisikoen forbundet med oplagring af affald er den bedste tilgængelige teknik at anvende alle teknikker om optimeret placering af oplag samt kapacitet.

Vilkår 4.6, 4.22 og 4.23 sikrer overholdelse af BAT 4.

BAT 5

For at reducere miljørisikoen forbundet med håndteringen og overførsel af affaldet er den bedste tilgængelige teknik at udarbejde og indføre håndterings- og overførselsprocedurer.

Vilkår 2.1, 2.5 og 2.6 sikrer overholdelse af BAT 5.

BAT 6

For relevante emissioner til vand er den bedste tilgængelige teknik at monitere de centrale procesparametre.

Virksomheden har ingen emissioner til vand, men vilkår 9.11 sikrer, at virksomheden overvåger den hydrauliske belastning af pileanlægget og bassiner og vilkår 9.12 sikrer at virksomheden monitorer perkolatets sammensætning.

BAT 7

Den bedste tilgængelige teknik ved direkte udledninger til vand.

Virksomheden har ingen direkte udledninger til vand.

BAT 8

Den bedste tilgængelige teknik ved rørførte emissioner til luft.

Virksomheden har ingen rørførte udledninger til luft.

BAT 9

Den bedste tilgængelige teknik ved diffuse emissioner af organiske forbindelser til luft.

Dette er ikke relevant for virksomhedens aktiviteter.

BAT 10

Den bedste tilgængelige teknik er regelmæssigt at overvåge lugtemissionerne.

Vilkår 1.3, 2.1, 5.1-5.5 sikrer overholdelse af BAT 10.

BAT 11

Den bedste tilgængelige teknik er at monitere det årlige forbrug af vand, energi og råmaterialer.

Vilkår 11.4 sikrer overholdelse af Bat 11.

BAT 12

Den bedste tilgængelige teknik er at udarbejde, gennemføre og gennemgå en lugthåndteringsplan.

Vilkår 1.3 og 2.1 sikrer overholdelse af BAT 12.

BAT 13

Den bedst tilgængelige teknik til at forebygge og reducere lugtemissioner er fx minimering af opholdstiden.

Vilkår 5.2 sikrer overholdelse af BAT-krav.

BAT 14

For at forebygge eller reducere diffuse emissioner til luft er den bedst tilgængelige teknik blandt andet at anvende teknikker som rengøring, befugtning og opsamling

Vilkår 6.1-6.5 sikrer overholdelse af BAT-krav.

BAT 15

Den bedste tilgængelige teknik vedrørende flaring.

Virksomheden anvender ikke flaring.

BAT 16

Den bedste tilgængelige teknik vedrørende reducere af emissioner fra flaring.

BAT-kravet er ikke relevant for virksomheden.

BAT 17

For at forebygge eller reducere støj- og vibrationsemissioner er den bedste tilgængelige teknik at udarbejde, gennemføre og regelmæssigt gennemgå en plan for håndtering af støj og vibrationer.

Vilkår 2.1 sikrer overholdelse af BAT-krav.

BAT 18

For at forebygge eller reducere støj- og vibrationsemissioner er den bedste tilgængelige teknik at anvende teknikker som blandt andet passende placering af udstyr, støjdæmpning og driftsforanstaltninger.

Vilkår 4.3, 4.4 og 4.5 sikrer overholdelse af BAT-kravet.

BAT 19

For at optimere vandforbruget, reducere mængden af produceret spildevand, reducere emissioner til jord og vand er det de bedste tilgængelige teknikker blandt andet at etablere passende infrastruktur til dræning overfladedræning samt forholdsregler om projektering og vedligeholdelse for at gøre det muligt at opdage og reparere lækager.

Vilkår 3.1, 3.2 og 11.1-11.2 sikrer overholdelse af BAT-krav.

BAT 20

De bedste tilgængelige teknikker til at reducere emissioner til vand.

Virksomheden har ingen emissioner til vand.

BAT 21

For at forebygge eller begrænse uhelds og hændelsers miljømæssige følger er den bedste tilgængelige teknik at anvende teknikker som beskyttelsesforanstaltninger, håndtering af utilsigtede emissioner og system til registrering og vurdering af hændelser/uheld.

Vilkår 12.1-12.5 sikrer overholdelse af BAT-krav.

BAT 22

For at opnå en effektiv materialeudnyttelse er den bedste tilgængelige teknik at erstatte materialer med affald.

Vilkår 3.3 sikrer overholdelse af BAT-krav.

BAT 23

For at opnå en effektiv energiudnyttelse er den bedste tilgængelige teknik blandt andet at lave en energieffektivitetsplan.

Vilkår 2.3 sikrer overholdelse af BAT-krav.

BAT 24

De bedste tilgængelige teknikker vedrørende reducere mængden af affald.

BAT-kravet er ikke relevant for virksomheden, da virksomheden ikke genererer affald.

BAT 25

De bedste tilgængelige teknikker for at reducere emissioner til luft af støv af partikelbundne metaller.

Virksomheden anvender ikke teknikker nævnt i BAT-krav.

BAT 26

De bedste tilgængelige teknikker til at undgå uheld vedrørende særlige teknikker.

BAT-kravet er ikke relevant for virksomhedens aktiviteter.

BAT 27

De bedste tilgængelige teknikker til at forebygge eksplosioner.

BAT-kravet er ikke relevant for virksomhedens aktiviteter.

BAT 28

De bedste tilgængelige teknikker til at holde tilførsel til shredder stabil.

BAT-kravet er ikke relevant for virksomhedens aktiviteter.

BAT 29

De bedste tilgængelige teknikker til at reducere emissioner af organiske forbindelser til luft.

BAT-kravet er ikke relevant for virksomhedens aktiviteter.

BAT 30

De bedste tilgængelige teknikker til at forhindre emissioner som følge af eksplosioner.

BAT-kravet er ikke relevant for virksomhedens aktiviteter.

BAT 31

De bedste tilgængelige teknikker til at reducere emissioner af organiske forbindelser til luft.

BAT-kravet er ikke relevant for virksomhedens aktiviteter.

BAT 32

De bedste tilgængelige teknikker til at reducere kviksølvemissioner til luft.

BAT-kravet er ikke relevant for virksomhedens aktiviteter.

BAT 33

For at reducere lugtemissioner og forbedre de overordnede miljøpræstationer er den bedste tilgængelige teknik nøje at udvælge det tilførte affald.

Vilkår 4.33 sikrer overholdelse af BAT-kravet.

BAT 34

De bedste tilgængelige teknikker til at reducere rørførte emissioner til luft.

Virksomheden har ingen rørførte emissioner til luft.

BAT 35

De bedste tilgængelige teknikker til at reducere produktion af spildevand.

BAT-kravet er ikke relevant for virksomhedens aktiviteter.

BAT 36

For at reducere emissioner til luft og forbedre de overordnede miljøpræstationer er den bedste tilgængelige teknik at overvåge eller kontrollere de centrale affalds- og procesparametre.

Vilkår 11.4 sikrer overholdelse af BAT-kravet.

BAT 37

For at reducere diffuse emissioner til luft af støv, lugt og bioaerosoler fra udendørs behandlingstrin er den bedste tilgængelige teknik blandt andet at anvende overdækning og tilpasse driften til vejrforholdene.

Vilkår 5.1-5.5 og 6.1-6.5 sikrer overholdelse af BAT-kravet.

BAT 38

De bedste tilgængelige teknikker til at reducere luftemission i forbindelse med anaerob behandling.

BAT-kravet er ikke relevant for virksomhedens aktiviteter.

BAT 39

De bedste tilgængelige teknikker til at reducere emissioner til luft i forbindelse med mekanisk-biologisk behandling.

BAT-kravet er ikke relevant for virksomhedens aktiviteter.

BAT 40-41

De bedste tilgængelige teknikker til at forbedre de overordnede miljøpræstationer og emissioner fra fysisk-kemisk behandling af affald.

Virksomheden anvender ikke fysisk-kemisk behandling.

BAT 42-44

De bedste tilgængelige teknikker vedrørende genraffinering af olieaffald.

BAT-kravene er ikke relevante for virksomhedens aktiviteter.

BAT 45

De bedste tilgængelige teknikker vedrørende fysisk-kemisk behandling af affald med brændværdi.

BAT-kravet er ikke relevant for virksomhedens aktiviteter.

BAT 46-47

De bedste tilgængelige teknikker i forbindelse med regenerering af brugte opløsningsmidler.

BAT-kravene er ikke relevante for virksomhedens aktiviteter.

BAT 48-49

De bedste tilgængelige teknikker vedrørende varmebehandling af brugt aktivt kul, katalysatoraffald og opgravet forurenede jord.

BAT-kravet er ikke relevant for virksomhedens aktiviteter.

BAT 50

De bedste tilgængelige teknikker vedrørende vandrensning af opgravet forurenede jord.

BAT-kravet er ikke relevant for virksomhedens aktiviteter.

BAT 51

For at forbedre de overordnede miljøpræstationer og reducere rørførte emissioner af PCB'er og organiske forbindelser til luft er de bedste tilgængelige teknikker blandet andet forebyggelse af spredning af forurening.

Vilkår 4.18 og 4.19 sikrer overholdelse af BAT-kravet.

BAT 52-53

De bedste tilgængelige teknikker vedrørende behandling af flydende affald.

BAT-kravene er ikke relevante for virksomheden.

BAT-konklusioner for emissioner fra oplagring

Slagelse Kommune har vurderet, at denne BAT-konklusion ikke er relevant for virksomhedens aktiviteter.

Øvrige forhold

Der er med denne godkendelse udelukkende vurderet de miljøtekniske forhold. Der er således ikke taget stilling til eventuel godkendelse efter anden lovgivning, f.eks. byggeloven, arbejdsmiljøloven eller anden lovgivning.

Miljøteknisk redegørelse og vurdering

Indledning

Den miljøtekniske redegørelse og vurdering indeholder Slagelse Kommunes vurdering af virksomhedens aktiviteter samt begrundelse for de vilkår, der er stillet i godkendelsens forskellige afsnit.

RGS Nordic A/S ønsker at udvide virksomhedens behandlingsareal, således at matriklerne 5g og 10ad, Forlev By, Vemmelev bliver omfattet af samme godkendelse, og hører under listepunkterne 5.1, 5.3b og 5.5 på bilag 1 i godkendelsesbekendtgørelsen:

5.1 Bortskaffelse eller nyttiggørelse af farligt affald, hvor kapaciteten er større end 10 tons/dag, og hvorunder der foregår en eller flere af følgende aktiviteter:

- a) biologisk behandling
- b) fysisk-kemisk behandling
- c) blanding forud for en af de i listepunkt 5.1 og 5.2 opførte aktiviteter
- d) rekonditionering forud for en af de i listepunkt 5.1 og 5.2 opførte aktiviteter
- e) genanvendelse/regenerering af opløsningsmidler
- f) Genanvendelse/genvinding af uorganiske materialer undtagen metaller eller metalforbindelser.
- g) Regenerering af syrer eller baser.
- h) Nyttiggørelse af komponenter, der har været brugt til forureningsbekæmpelse.
- i) Nyttiggørelse af komponenter fra katalysatorer.
- j) Genraffinering eller andre former for genbrug af olie.
- k) Deponering i overfladevand.

5.3b Nyttiggørelse eller en blanding af nyttiggørelse og bortskaffelse af ikke-farligt affald, hvor kapaciteten er større end 75 tons/dag, og hvorunder en eller flere af følgende aktiviteter finder sted, dog undtaget aktiviteter omfattet af direktiv 91/271/EØF om rensning af byspildevand:

- i) Biologisk behandling.
- ii) Forbehandling af affald med henblik på forbrænding eller medforbrænding.
- iii) Behandling af slagter og aske.

Hvis den eneste affaldsbehandlingsaktivitet, der finder sted, er anaerob nedbrydning, er kapacitetstærsklen for denne aktivitet 100 tons pr. dag.

5.5 Midlertidig opbevaring af farligt affald, der ikke er omfattet af listepunkt 5.4, i afventning af en af de i listepunkt 5.1, 5.2, 5.4, 5.6 anførte aktiviteter, hvor den samlede kapacitet er større end 50

tons, bortset fra midlertidig opbevaring i afventning af indsamling på det anlæg, hvor affaldet produceres.

Beliggenhed og planforhold

RGS Nordic A/S ligger på Industrimærskens 1 og 2, 4241 Vemmelev.

Området er, ifølge Slagelse Kommunes lokalplaner fra 2013, udpeget som særligt erhvervsområde, som er forbeholdt virksomheder med særlige beliggenhedskrav. I 1988 blev der lavet lokalplan nr. 61 for området, hvor området udlægges til erhvervsområde for større virksomheder.

Lokalplanområde 61 er udlagt til erhvervsområde med mulighed for enkelte boliger der er nødvendige for virksomhedens drift. Der er i erhvervsområdet to boliger, som ikke er de portnerboliger, der er beskrevet i lokalplanen. Den faktiske anvendelse svarer således ikke til det planlagte

Nærmeste Natura 2000 område er nr. 116 Centrale Storebælt og Vresen.

Grundvandsressourcen er i området mindre betydningsfuld og ligger geologisk moderat beskyttet.

Den nærmeste bolig ligger op ad skel til Industrimærskens 1 bagved eksisterende jordvold.

Afstanden fra jordvolden til nærmeste beboelse er ca. 40 meter.

Generelle forhold

Vilkår 1.1-1.6

De generelle vilkår er fastsat for at sikre at godkendelsen altid er tilgængelig på virksomheden og at de driftsansvarlige er bekendte med godkendelsen. Samtidig sikrer vilkårene, at virksomheden er i dialog med Slagelse Kommune i tilfælde af afvigelser fra miljøgodkendelsen.

Slagelse Kommune vurderer, at de fastsatte vilkår er tilstrækkelige til at sikre, at de nødvendige foranstaltninger træffes, hvis der er afvigelser fra godkendelsens vilkår.

Procedurer og driftsinstrukser

Vilkår 2.1-2.7.

Vilkårene er fastsat for at sikre at virksomheden har de relevante instrukser, systemer og planer. Vilkårene sikrer at driften foregår forsvarligt og udføres af kompetent personale. Kravet om nedskrevne driftsinstrukser, procedurer og planer sikrer at virksomheden drives miljømæssigt forsvarligt af alle på virksomheden. Vilkåret sikrer, at drift og procedurer er tydelige for Slagelse Kommune og kan skabe grundlag for dialog og vejledning.

Virksomhedens planer og procedurer skal fremsendes til Slagelse Kommunes godkendelse. Slagelse Kommunes godkendelse medvirker til at håndteringen af eksempelvis lugt- og støjgener er mest mulig effektiv i forhold til naboer.

Derudover giver de nedskrevne instrukser og procedurer Slagelse Kommune et overblik over virksomhedens drift og dermed en mulighed for hurtigt at klarlægge problematikker og foretage eventuelle ændringer i pågældende procedure.

Der stilles krav om en energieffektivitetsplan i vilkår 2.3, som indledningsvist kan omfatte permanente driftsmaskiner:

- Gravemaskiner
- Gummihjulslæssemaskiner

- Nedknusningsanlæg til beton, asfalt og tegl
- Nedknusningsanlæg til brændbart og affald
- Neddelingsanlæg til sveller og imprægneret træ
- Mekanisk sorteringsold

Virksomheden har med de fastsatte vilkår i høj grad har mulighed for at tage stilling til hele driften af virksomheden, håndteringen af de forskellige materialer samt håndteringen eventuelle gener fra virksomheden.

De forskellige procedurer og driftsinstrukser sikrer, at virksomheden drives inden for de fastsatte rammer og i overensstemmelse med EU's BAT-krav. Nedskrevne procedurer og instrukser sikrer samtidig, at Slagelse Kommune forbliver opdaterede om virksomhedens drift.

Slagelse Kommune vurderer, at dette vil medvirke til, at virksomheden drives forsvarligt og med tilstrækkelig sikring mod forurening.

Indretning

Vilkår 3.1-3.5

Vilkårene stiller krav til hvordan virksomheden indrettes og sikrer at pladserne er indrettet med tæt og fast belægning med mulighed for opsamling af perkolat og overfladevand. Der stilles krav om, at der ikke kan ske ukontrollerede overløb til jord eller grøftesystemer, da overløb vil kunne forurene omgivelserne. Der stilles krav om vandingssystemer, da opsamlet overfladevand er mere miljørigtigt at benytte til vanding frem for grundvand for at begrænse virksomhedens vandforbrug.

Der stilles krav til oplagsområder for farligt affald af sikkerheds- og miljømæssige hensyn, således at det er tydeligt, hvor de forskellige fraktioner skal opbevares. Der stilles krav om at pladserne skal være utilgængelige for uvedkommende uden for arbejdstid, hvilket sikrer at der ikke kan læses materialer af uden opsyn, men også at uvedkommende ikke kan komme i kontakt med eksempelvis farligt affald.

Slagelse Kommune vurderer, at virksomhedens indretning medvirker til at risikoen for forureninger er væsentligt begrænset. Indretningen giver mulighed for kontrolleret opsamling af overfladevand og sørger for, at pladserne er indrettet med tæt og fast belægning, der sikrer begrænsning af forurening.

Drift

Vilkår 4.1-4.34

Vilkårene er fastsat for at sikre en ansvarlig drift af virksomheden, som sikrer det omkringliggende miljø. Der stilles krav til, hvor længe færdigbehandlede materialer må henligge samt om oplagshøjden for at sikre, at oplagene ikke syner voldsomt for opgivelserne samt for at sikre, at virksomheden ikke modtager mere materiale end de har kapacitet til at behandle. Samtidig sikrer kravet om en maksimal oplagshøjde på 6 m, at jordvolden mod nærmeste boliger kan skærme mod støj og støvflugt.

Der er i vilkårene godkendt hjælpestoffer, metoder og de fraktioner, virksomheden må modtage. Ønsker virksomheden andet skal Slagelse Kommune først godkende disse. Dette sikrer at Slagelse

Kommune fortsat er informeret og opdateret om virksomhedens forurenende aktiviteter, sådan at virksomheden ikke skaber forureninger, der ikke er taget højde for via vilkårene i miljøgodkendelsen.

Der er stillet krav om, at biologisk rensning af jord skal foregå til stadighed, hvilket sikrer at virksomheden ikke får karakter af deponi.

Der stilles krav om adskillelse af partier, således at sammenblanding ikke sker utilsigtet.

Der er fastsat specifikke krav til håndteringen af farligt affald. Der er fastsat specifikke krav til komposteringen af have- og parkaffald, for blandt andet at mindske lugtgener. Der er fastsat krav om at farligt affald ikke må opblandes i henhold til § 66 i affaldsbekendtgørelsen.

Virksomheden må modtage bygge- og anlægsaffald deklareret indeholdende PCB. Der stilles krav om særlige separate partier, afskærmning og rengøring, hvilket Slagelse Kommune vurderer er tilstrækkeligt i forhold til virksomhedens aktiviteter.

Slagelse Kommune vurderer, at de fastsatte vilkår til virksomhedens drift sikrer at virksomhedens gener mod omgivelserne forebygges. Samtidig vurderer Slagelse Kommune at virksomheden kan drives miljømæssigt forsvarligt ved at der stilles krav om at behandle affaldstyperne på de rette belægningstyper samt ved at der ikke sker en sammenblanding af materialer. Ønsker virksomheden at benytte andet, skal Slagelse Kommune godkende det. Dette vilkår sikrer at Slagelse Kommune altid er bekendt med, hvordan virksomheden drives, og kan stille yderligere krav, hvis virksomheden ønsker ændringer.

Lugtforurening

Vilkår 5.1-5.5

Virksomhedens aktiviteter giver typisk ikke anledning til væsentlige lugtgener, men lugtgener kan opstå fra de forskellige partier. Håndtering af have- og parkaffald kan eksempelvis give lugtgener, når milerne vendes.

Vilkårene sikrer, at eventuelle lugtgener fra virksomhedens aktiviteter mindskes og afværges ved overdækning af lugtende partier. Såfremt virksomheden ikke kan forebygge og begrænse lugtgenerne, har Slagelse Kommune mulighed for at nedlægge forbud mod modtagelse af de pågældende affaldstyper.

Slagelse Kommune vurderer, at lugtgener kan forebygges tilstrækkeligt ved at der stilles krav om overdækning og viderediskonering af lugtende partier.

Luftforurening

Vilkår 6.1-6.5

Der er stillet krav til forskellige tilrettelæggelser af driften og foranstaltninger som virksomheden skal tage for at undgå luftforurening.

Slagelse Kommune vurderer, at støvgener vil være den primære luftforurening fra virksomheden. Støvudvikling forventes primært at være i forbindelse med transport og håndtering af jorden, men der kan også opstå støvudvikling ved intern håndtering af materialer.

Ved at stille krav om tilrettelæggelse af driften, herunder overdækning, vanding af pladserne samt planlægning ud fra meteorologiske forhold, vurderer Slagelse Kommune, at støvgener kan begrænses tilstrækkeligt.

Affald fra virksomheden

Vilkår 7.1-7.7

Vilkårene sikrer, at håndteringen og opbevaring af affald genereret af virksomheden sker efter gældende regler. Der forventes at være en begrænset mængde affald fra virksomheden, men der kan genereres affald fra vedligehold af maskiner, oprydning af spild, rengøring af køretøjer og håndtering af slam fra brønde. De fastsatte vilkår sikrer, at virksomhedens affald opryddes og opbevares korrekt inden bortskaffelse til godkendt modtager.

Slagelse Kommune vurderer, at de fastsatte vilkår er tilstrækkelige til at begrænse forurening fra virksomhedens egen genererede affald.

Beskyttelse af jord, grundvand og overfladevand

Vilkår 8.1-8.11

Risiciene for forurening af jord, grundvand og overfladevand kommer primært fra virksomheden oplag via overfladevand og perkolat og fra spild på grund af uheld. Der vil være risiko for forurening pga. overløb fra virksomhedens bassiner, som beskrives i afsnittet med spildevand.

Vilkårene stiller krav til de forskellige områders opbygning og indretning for at sikre, at affald og perkolat ikke forurener jord, grundvand og overfladevand. Vilkårene stiller krav til at spild begrænses og opsamles. Der stilles krav om vedligehold af belægninger og afløb.

Anlægget på Industrimærskens 1 (matrikel 5g) er forsynet med en kombination af tæt og fast belægning. Den tætte belægning består af asfalt og den faste belægning består af cementstabiliseret slagge. Under den faste belægning ligger øvre og nedre dræn. De øvre dræn opsamler overfladevand til opsamlingsbassinet. De nedre dræn kaldes sladre dræn og er en måde at sikre, at der ikke står grundvand op i den cementstabiliserede slagge. Står slaggen under vand kan der ske afsmitning af forurenende stoffer fra slaggen til grundvandet, da slaggen ikke er sikret yderligere. For at dette kan undgås, er der stillet grænseværdier for, hvad vandet i de nedre dræn må indeholde. I det tilfælde at værdierne overskrides, er der stillet krav om at virksomheden skal undersøge om det skyldes afsmitning fra slaggen eller om pladsen er utæt. Herefter kan det blive relevant at virksomheden enten grundvandssænker under pladsen eller etablerer tæt belægning på pladsen. Al perkolat ledes til et opsamlingsbassin uden mulighed for afløb.

Slagelse Kommune vurderer, at denne overvågning sikrer mod forurening af jord og grundvand.

2/3 af pladsen på Industrimærskens 2 (matrikel 10ad) er belagt med SF-sten, og den resterende del er befæstet med asfalt. Under belægningen er der udlagt stabilgrus. Der er udlagt to drænsystemer. Øvre dræn opsamler perkolat, der ved en eventuel utæthed er trængt igennem asfaltbelægningen. Nedre dræn opsamler perkolat, der på grund af en eventuel utæthed er trængt

igennem membranen. Anlægget er etableret med fald mod afløbsriste, så perkolat og overfladevand fra kørsels- og tagarealer ledes til et opsamlingsbassin, hvorfra vandet ledes til et pileanlæg. Der er krav om, at virksomheden 4 gange årligt skal få taget analyser af vandet i inspektionsbrøndene. Dette sikrer, at en eventuel brist af membraner vil blive opdaget.

Der stilles krav til analyse for de stoffer, som forventes at kunne være i de materialer, som virksomheden modtager. Analyserne bliver til dels sammenlignet med referenceprøver foretaget i en boring opstrøms virksomheden i forhold til grundvandsstrømningerne og for nogle af stoffer bliver analyserne sammenlignet med analyseresultater fra de prøver der blev foretaget af vandet inden pladsen på matrikel 5g blev etableret.

Uheld vil stort set alene være relateret til oliespild fra maskiner. Da anlægget er forsynet med tæt belægning, dræn og membran, vil disse udgøre en fysisk barriere og på den måde hindre nedsivning. Oliespild vil umiddelbart blive opsamlet ved brug af absorberingsmateriale, som bortskaffes til godkendt modtager.

Der stilles krav til overvågning af indholdet af vandet i de nedre dræn under pladserne. Der måles for de stoffer, som Slagelse Kommune forventer, der vil kunne findes i de forskellige oplag og derved i overfladevandet.

På den måde vil virksomheden og Slagelse Kommune opdage, hvis der skulle opstå forurening af jorden, som virksomheden vil kunne oprense inden forureningen siver ned til grundvandet.

Det er Slagelse Kommunes vurdering, at virksomhedens foranstaltninger er tilstrækkelige i forhold til beskyttelse af jord, grundvand og overfladevand.

Spildevand

Vilkår 9.1-9.15

Der stilles krav om kontrolleret opsamling af overfladevand og perkolat. Der stilles krav om kapacitet i bassiner og pileanlæg samt kontrol af den fritlagte membran i bassin på matrikel 5g.

Vask af materiel foregår med højtryksrensere og vandværksvand. Spildevandet fra vask af materiel ledes til bassinet.

De omkringliggende arealer afvander til Bækkerenden gennem en række mindre grøfter. I det østlige skel af matrikel 5g og 10ac findes en mindre grøft som har afløb til Hulbyrenden. Hulbyrenden har udløb i Bækkerenden. Bækkerenden er målsat i Vandområdeplanerne med miljømålet godt økologisk potentiale og god kemisk tilstand.

Der stilles krav om, at der i bassinerne konstant skal fritholdes et volumen, så virksomheden kan håndtere ekstreme regnvejrshændelser. Der stilles samtidig krav om at virksomheden overvåger perkolatsammensætningen i forhold til at vurdere pileanlæggets robusthed.

For at sikre mod overløb fra virksomhedens bassiner, stilles der krav om at virksomheden skal følge den hydrauliske belastning af både pileanlægget og opsamlingsbassinerne. Såfremt at der ikke er kapacitet i bassinerne skal vandet afleveres hos godkendt modtager.

Virksomheden fik i forbindelse med byggetilladelsen i 1989 tilladelse til at etablere et omfangsdræn rundt om matrikel 10ad til grundvandssænkning rundt om matriklen. Omfangsdrænet ligger 6-8 meter under terræn, og pumper vandet ud i drænsystemet langs Forlevvej/Bildsøvej.

Omfangsdrænets funktion er udelukkende at tørholde området. Grundvandssænkningen er vigtig for virksomhedens drift, da det sikrer at der ikke står vand op på pladsen, eller helt op til membranen og lægger tryk på nedefra.

Slagelse Kommune vurderer, at virksomhedens drift ikke kan påvirke grundvandet i omfangsdrænet, da dette ligger så dybt i terrænet. På den baggrund vurderer Slagelse Kommune, at det ikke er relevant at tage prøver fra dette dræn.

Slagelse Kommune vurderer, at vilkårene sikrer en korrekt håndtering af overflade- og spildevand. Overvågning af bassinernes kapacitet samt pileanlæggets robusthed over for perkolatets sammensætning sikrer, at der ikke sker ukontrollerede overløb til omgivelserne. På den baggrund vurderer Slagelse Kommune også at vilkårene er tilstrækkelige til at sikre mod forureningen af Bækkerenden.

Støj

Vilkår 10.1

Der forekommer støj fra maskiner, der i det daglige anvendes på pladsen til læsning og håndtering af materialer, samt til- og frakørsel af materialer. Der kommer også støj fra knusning af materialer.

Lastbiler kører til og fra anlægget via Bildsøvej og Forlevvej.

Den samlede støjbelastning forventes at være uændret i forhold til tidligere støjvurderinger, da der hverken ændres i anlæggets kapacitet eller indretning.

Til- og frakørsel til virksomheden sker via Bildsøvej og Forlevvej. Der forventes ikke ekstra transporter.

Placeringen af støj- og vibrationskilderne vil være fleksibel, hvorfor der ikke kan angives en fast placering. Lokaliseringen vil ske under hensyntagen til omgivelserne.

De benyttede mobile produktionsenheder omfatter:

Permanente driftsmaskiner

- Gravemaskiner
- Gummihjulslessemaskiner

Kampagnekørsel – kun et anlæg i drift ad gangen

- Nedknusningsanlæg til beton, asfalt og tegl
- Nedknusningsanlæg til brændbart og affald
- Neddelingsanlæg til sveller og imprægneret træ
- Mekanisk sorteringsold

Slagelse Kommune vurderer, at virksomheden ikke vil give anledning til støj til de omkringliggende naboerne. Der forventes ikke yderligere transporter, hvorfor Slagelse Kommune vurderer, at støjbidraget heller ikke ændres. Der er i miljøgodkendelsen stillet krav om, at virksomheden ikke må foretage støjende aktiviteter på matrikel 5g før virksomheden har klarlagt, at støjgrænserne ikke overskrides.

Egenkontrol

Vilkår 11.1-11.4

Vilkårene sikrer virksomhedens egenkontrol af drift, vedligehold og udbedring af skader og dokumentation via fotos med geotag.

Slagelse Kommune vurderer, at virksomhedens egenkontrol, i forlængelse af driftsinstrukser og procedurer, sikrer en ansvarlig drift af virksomheden. Den skriftlige dokumentation skal altid være tilgængelig for Slagelse Kommune og fremsendes ved forespørgsel. Dette sikrer at Slagelse Kommune holdes ajour med virksomhedens drift og egenkontrol og nemt kan følge op på virksomhedens aktiviteter og eventuelle afvigelser i driften.

Slagelse Kommune vurderer at kravene om egenkontrol og driftsjournal medvirker til, at der fastholdes et ekstra fokus på at overvåge og efterleve miljøgodkendelsens vilkår.

Driftsforstyrrelser og uheld

Vilkår 12.1-12.5

Slagelse Kommune vurderer, at der er størst risiko for uheld i tilfælde af at driftsmaskiner lækker brændstof eller olie eller ved spild af farligt affald.

Vilkårene er fastsat for at sikre at virksomheden foretager de fornødne foranstaltninger i tilfælde af uheld. Udover krav om at virksomheden skal kontakte alarmcentral og Slagelse Kommune ved større uheld, stilles der krav til lukning af relevante afløb, redegørelser for uheld samt indstilling af drift.

Slagelse Kommune vurderer, at vilkårene sikrer at virksomheden ved, hvordan der skal handles ved eventuelle større uheld.

Ophør

Vilkår 13.1-13.3

Ved virksomhedens ophør er det nødvendigt at der træffes de nødvendige foranstaltninger for at undgå forureningsfare og for at sikre tilstrækkelig oprydning.

Vilkårene er fastsat for at sikre, at virksomheden ved driftsophør rydder op og bortskaffer affald til godkendt modtager. Vilkår 13.1 er fastsat med henvisning til jordforureningslovens kapitel 4b jf. godkendelsesbekendtgørelsen, hvilket sikrer at virksomheden træffer de nødvendige foranstaltninger for at undgå forureningsfare.

Det er Slagelse Kommunes vurdering, at forurening og ophobning af affald undgås, når virksomheden overholder vilkårene om ophør

Samlet vurdering

Der er ikke tale om en ny virksomhed, men en eksisterende virksomhed, hvor deres to pladser nu hører under samme miljøgodkendelse. Der sker ikke en forøgelse af affaldsmængder.

Det er Slagelse Kommunes vurdering, at det ansøgte projekt ikke medfører en forøget påvirkning af miljøet.

Slagelse Kommune vurderer, at virksomheden ved overholdelse af nærværende miljøgodkendelse har truffet de nødvendige foranstaltninger og kan begrænse forurening af omgivelserne ved anvendelse af den bedst tilgængelige teknik (BAT).

Endvidere vurderer Slagelse Kommune, at virksomheden i øvrigt kan drives på stedet uden at påføre omgivelserne forurening, som er uforenelig med hensynet til omgivelsernes sårbarhed og kvalitet, jf. miljøbeskyttelseslovens kapitel 1.

Referencer

LBK nr. 48 af 12/01/2024: Lovbekendtgørelse om miljøbeskyttelse

LBK nr. 4 af 03/01/2023: Lovbekendtgørelse om miljøvurdering af planer og programmer og af konkrete projekter (VVM)

BEK nr. 1083 af 09/08/2023: Bekendtgørelse om godkendelse af listevirksomhed

BEK nr. 1098 af 21/08/2023: Bekendtgørelse om udpegning og administration af internationale naturbeskyttelsesområder samt beskyttelse af visse arter

BEK nr. 806 af 14/06/2023: Bekendtgørelse om miljøvurdering af planer og programmer og af konkrete projekter

Kommissionens gennemførelsesafgørelse (EU) 2018/1147 af 10. august 2018 om fastsættelse af BAT (bedste tilgængelige teknik) -konklusioner i henhold til Europa-Parlamentets og Rådets direktiv 2010/75/EU for så vidt angår affaldsbehandling (meddelt under nummer C (2018) 5070)

Miljøgodkendelse af Industrimærskens 2 af 23. maj 2017

Miljøgodkendelse af slaggesorteringsanlæg og omlasteplads for jord af 30. juli 2001

Notat om grundvandsforhold af 11. juni 2018

Bilag 1: Affaldsfraktioner

Affaldsfraktioner

Oplagssted

- 1: Tæt belægning (betonsten med membran eller asfaltbelægning)
- 2: Fast belægning (Cementstabiliseret slagge med dræn)
- 3: Overdækket areal
- 4: Ubefæstet areal

Forventet modtagelsesgrundlag if. affaldshierarkiet

- 1: Behandling inden genbrug
- 2: Behandling inden genanvendelse
- 3: Behandling inden nyttiggørelse
- 4: Behandling inden delvis bortskaffelse
- 5: Mellemoplag inden videredisponering
- 6: Hjælpestof

Behandling/håndtering

- 1: Sortering
- 2: Neddeling/knusning
- 3: Afrensning
- 4: Afvanding
- 5: Biologisk behandling
- 6: Hjælpestof, stabiliserende
- 7: Hjælpestof, næringsstof
- 8: Stabilisering
- 9: Ingen behandling

Videredisponering

- 1: Nyttiggørelsesprojekter (voldanlæg, terrænregulering, havneudvidelser, bundsikring)
- 2: Øvrige godkendte modtagere (indsamlervirksomheder, producenter, destruktion, jordbrugsformål, private, entreprenører)
- 3: Nyttiggørelse, kraftvarme
- 4: Deponi

Fysiske egenskaber

- 1: Fast
- 2: Stabelbart
- 3: Risiko for støv
- 4: Flyvsk
- 5: Flydende

Kemiske egenskaber (typiske fokusstoffer)

- 1: Kulbrinter
- 2: Standard jordpakke for tungmetaller
- X: Yderligere fokusstoffer er angivet i skemaet

Affaldsfraktion	Oplagszone	Forventet modtagelsesgrundlag	Behandling/håndtering	Forventet videredisponering	Fysiske egenskaber		Kemiske egenskaber
		I prioriteret rækkefølge	I nævnte rækkefølge	I prioriteret rækkefølge	Før behandling	Efter behandling	
Jord og jordlignende							
Jord, sand og sten	1, 2	3, 4	1, 4, 5, 8	1	1	1	1, 2, PAH, cyanid, chlorerede opløsningsmidler
Ballast fra banespor	1	2	1, 3	1, 2	2, 1	1	1, 2
Affald fra gadefejning	1	3	1, 5, 8	1	1	1	1, 2
Affald fra rensning af kloakker (vaskehaller, tank- og servicestationer)	1	3	4, 1, 5, 8	1	1, 2	1, 2	1, 2, DEPH, LAS
Affald fra røggasrensning	1, 3	3, 4, 5, 6	6, 7, 9	1, 2	3	3	2, chlorid
Aske, støv o. lign. materialer	1	3, 4, 5, 6	6, 7, 9	1, 2	1, 3	1, 3	2, fosfor, PAH
Blæse- og slibemateriale	1	3, 4, 5	1, 8, 9	1, 2	1, 3	1, 3	2
Boremudder	1	3	4, 5, 8	1	1, 5	1	1, 2, chlorid, baryt, barium
Filtermateriale (aktivt kul, filterkage o. lign.)	1, 3	5	6, 9	1, 2	1, 2, 3	1, 2, 3	1, 2, fosfor, svovl, chlor
Havbundssediment	1	3	4, 1, 5, 8	1	5	1, 2	1, 2, TBT, chlorid,
Sand fra sandfang	1	3, 4, 5	4, 1, 5, 8	1	1, 2, 5	1, 2	1, 2
Spildevandsslam	1	3, 4, 5, 6	4, 1, 5, 8	1, 2	1, 2, 5	1, 2	1, 2, fosfor, kvælstof, DEPH, LAS
Støbemateriale	1	3, 4, 5, 6	1, 5, 8	1	1	1	1, 2

Affaldsfraktion	Oplagszone	Forventet modtagelsesgrundlag	Behandling/håndtering	Forventet videregdisponering	Fysiske egenskaber	Kemiske egenskaber
Bygge- og anlægsaffald og lignende affaldstyper		I prioriteret rækkefølge	I nævnte rækkefølge	I prioriteret rækkefølge		
Affald fra markedspladser	1	3	1	3	1, 4	-
Blandet affald (f.eks. metal, glas og plast)	1	2, 3, 4, 5	1, 2, 3	1, 2, 3, 4	1	1, 2
Asfalt/bitumenholdigt affald	1	3	1, 2	1	1	1, PAH
Beton, mursten, tegl og keramik	1, 2	3	1, 3, 2	1	1	1, 2, PCB, chlorparafiner
Blandet bygge- og anlægsaffald	1, 2	3	1, 3, 2	1, 3	1	1, kviksløv, chlorparafiner
Bygge og anlægsaffald indeholdende PCB	1	3, 5	1, 2, 3	2	1	PCB, chlorparafiner
Dæk	1, 2	2	1	2	1	2
Gips	1	2, 5	1, 2, 6	2, 4	1	2
Glas	1	2	1, 2	2	1	2
Isolationsmateriale	1, 3	2, 4, 5	1, 2	2, 4	1, 4	-
Jern og stål	1	2, 5	1	2	1	2
Papir og pap	1	2	1 eller 9	2, 3	1, 4	-
Plast	1	2, 4, 5	1	2	1	-
Sanitet	1	2, 5	1, 2	2	1	-
Storskrald	1	2, 3, 4	1, 2	2, 3	1	-
Træ	1, 2	2, 3, 5	1, 3, 2	3, 2	1	2, arsen, PAH
Have- og parkaffald	1, 2	2	1, 2, 5, 8	2	1	-
Slagger	1, 2	3	1, 2	1	1	2

Affaldsfraktion	Håndtering ved modtagelse af farligt affald	Oplagszone	Tilførte stoffer	Efterfølgende fraktioner	Kemiske egenskaber jf. ansøgning
Affald fra røggasrensning Aske, støv o. lign. materialer Blåse- og slibemateriale Filtermateriale (aktivt kul, filterkage o. lign.) Støbemateriale	Modtages og opbevares overdækket og samtidig sikres med nødvendige foranstaltninger som fx barrierer, faldforhold etc. at der ikke sker udvaskning/affaldsflugt fra oplaget. Der foretages ingen behandling, men indsamles en tilstrækkelig mængde inden det videregdisponeres til godkendt modtager.	3	Ingen	Som ved modtagelse	1, 2, chlorid, fosfor, PAH, svovl, chlor
Boremudder	Modtages og opbevares overdækket og samtidig sikres med nødvendige foranstaltninger som fx barrierer, faldforhold etc. at der ikke sker udvaskning/affaldsflugt fra oplaget. Hvis aktuelt foretages der afvanding samt biologisk behandling ved forureninger med kulbrinter eller PAH'er. Ved øvrige forureninger bortskaffes det til godkendt modtager herunder videregdisponering til termisk behandling.	1, 3	Biologisk nedbrydelige næringsstoffer og stabiliserende fraktioner (ikke FA) som fx kompost, cement- og kalkfraktioner	Som ved modtagelse	1, 2, chlorid, baryt, barium
Støbemateriale	Farligt affald håndteres adskilt fra øvrige partier på lige fod med øvrigt forurenede affald. Hvis aktuelt foretages biologisk behandling ved forureninger med kulbrinter eller PAH'er. Ved øvrige forureninger bortskaffes det til godkendt modtager herunder videregdisponering til termisk behandling.	1, 3	Biologisk nedbrydelige næringsstoffer og stabiliserende fraktioner (ikke FA) som fx kompost, cement- og kalkfraktioner	Som ved modtagelse	1, 2, PAH, chlorerede opløsningsmidler, cyanid
Spildevandsslam	Farligt affald håndteres adskilt fra øvrige partier på lige fod med øvrigt forurenede affald. Hvis aktuelt foretages der afvanding samt biologisk behandling ved forureninger med kulbrinter eller PAH'er.	1,3	Biologisk nedbrydelige næringsstoffer og stabiliserende fraktioner (ikke FA) som fx kompost, cement- og kalkfraktioner	Som ved modtagelse	1, 2, fosfor, kvælstof, DEPH, LAS

FA, Bygge- og anlægsaffald og lignende affaldstyper						
Affaldsfraktion	Håndtering ved modtagelse af farligt affald	Oplagszone	Tilførte stoffer	Emissioner i behandling	Efterfølgende fraktioner	Kemiske egenskaber jf. ansøgning
Blandet affald Blandet bygge- og anlægsaffald	Farligt affald håndteres adskilt fra øvrige partier på lige fod med øvrigt forurenede affald. Typisk vil affaldet blive sorteret og der kan eventuelt foretages mekanisk afrensning inden eventuel neddeling.	1, 3	Ingen	Håndteres så støvemissioner minimeres	Potentielt kan der udsorteres alle affaldsfraktioner som anlægget har tilladelse til at modtage	1, 2, cyanid, kviksølv, chlorparafiner
Beton, mursten, tegl og keramik Bygnings- og nedrivningsaffald indeholdende PCB	Farligt affald håndteres adskilt fra øvrige partier på lige fod med øvrigt forurenede affald. PCB-holdigt affald opbevares altid overdækket. Hvis muligt foretages afrensning, sortering og/eller knusning inden videredisponering til godkendt modtager fx termisk behandling i udlandet.	1, 3	Ingen	Håndteres så støvemissioner minimeres	Som ved modtagelse, herunder også blandinger	1, 2, chlorparafiner, PCB
Gips Glas Jern og stål	Farligt affald håndteres adskilt fra øvrige partier på lige fod med øvrigt forurenede affald. Efter modtagelse foretages sortering og eventuel neddeling inden videredisponering til godkendt modtager.	1, 3	Ingen	Nej	Som ved modtagelse	2
Isolationsmateriale	Farligt affald håndteres adskilt fra øvrige partier på lige fod med øvrigt forurenede affald. Efter modtagelse sker videredisponering til godkendt modtager.	1, 3	Ingen	Nej	Som ved modtagelse	-
Træ	Farligt affald håndteres adskilt fra øvrige partier på lige fod med øvrigt forurenede affald. Hvis muligt foretages afrensning, sortering og/eller neddeling inden videredisponering til godkendt modtager.	1, 3	Ingen	Håndteres så støvemissioner minimeres	Som ved modtagelse	2, arsen, kreosot, PAH

Som supplement til processerne ved håndtering af farligt affald kan det nævnes, at:

Afvanding: Der opbygges båse eller bassiner. Båse opbygges med betonblokke mens bassiner opbygges af genbrugsmaterialer og/eller jord. Bassinerne/båse er permeable, hvorfor afvanding foregår ved både fordampning og afledning til perkolatbassin. Afvanding sker kontrolleret af hensyn til recipient med overvågning af perkolat samt mulighed for afspærring af tilløb til perkolatbassin. Endelig sikres mulighed for videredisponering af perkolat til godkendt modtager.

Neddeling: En proces hvor større affaldsstykker enten knuses eller knækkes. Processen kan føre til støvdannelse, hvorfor neddelingsanlæg er forsynet med støvforebyggende foranstaltninger som f.eks. et vandings- eller sprinklersystem, som anvendes i fornødent omfang til at forhindre spredning af støv.

Sortering

Sortering af affald sker ved brug af grab til adskillelse af genanvendelige fraktioner i bygge- og anlægsaffald, storskrald og lignende. Det dækker også over mekanisk adskillelse af brokker fra jord samt håndsortering.

Biologisk behandling

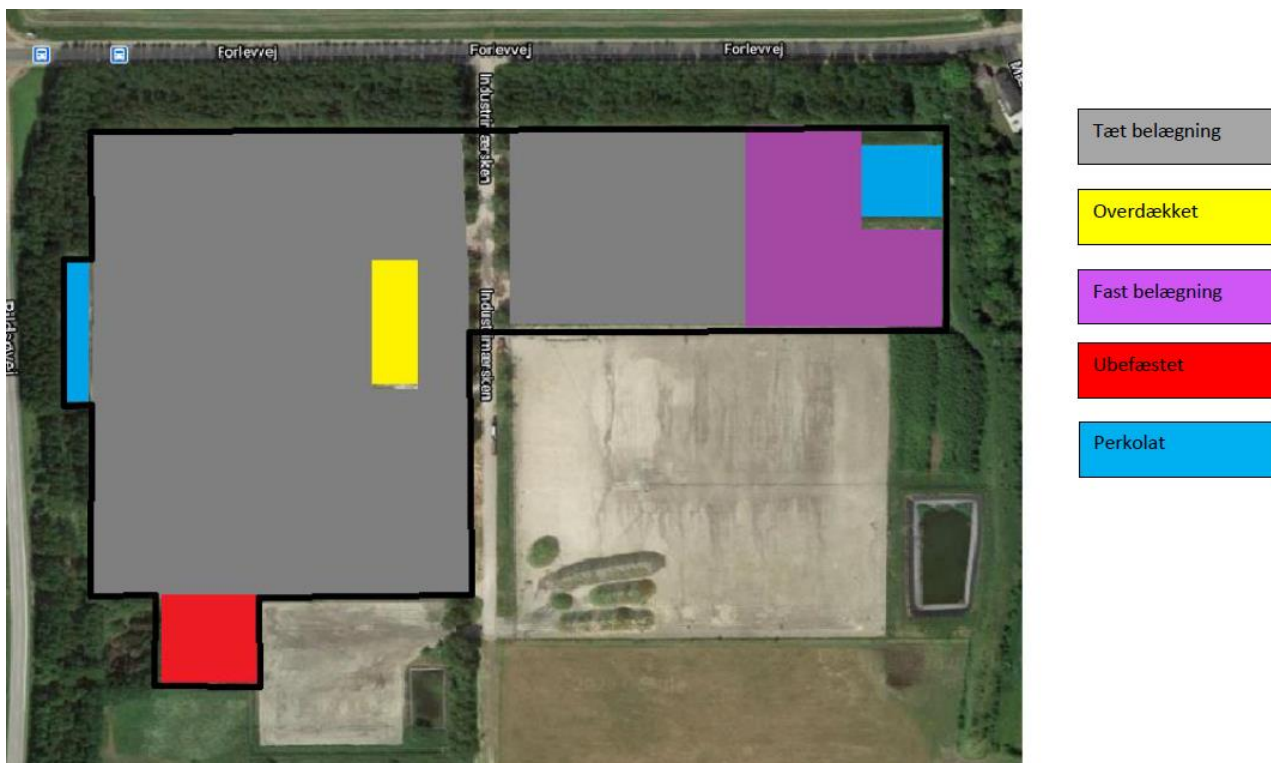
Ved biologisk behandling af jord og jordlignende affald menes nedbrydning af kulbrinter og PAH'er gennem bakteriel aktivitet i jorden. For at hjælpe denne proces lægges jorden ud i miler, som vandes og vendes efter behov. Der kan også tilsættes hjælpestoffer til stabilisering af jorden.

Endelig bør det bemærkes, at håndtering af affald/jord altid sker med respekt for affaldshierarkiet jf. Miljøbeskyttelsesloven. RGS er derfor til enhver tid opmærksom på at bevare de enkelte fraktioners ressourcer, så for eksempel gips og isolationsmateriale opbevares tørt for at sikre, at fraktionen kan genbruges i ny produktion.

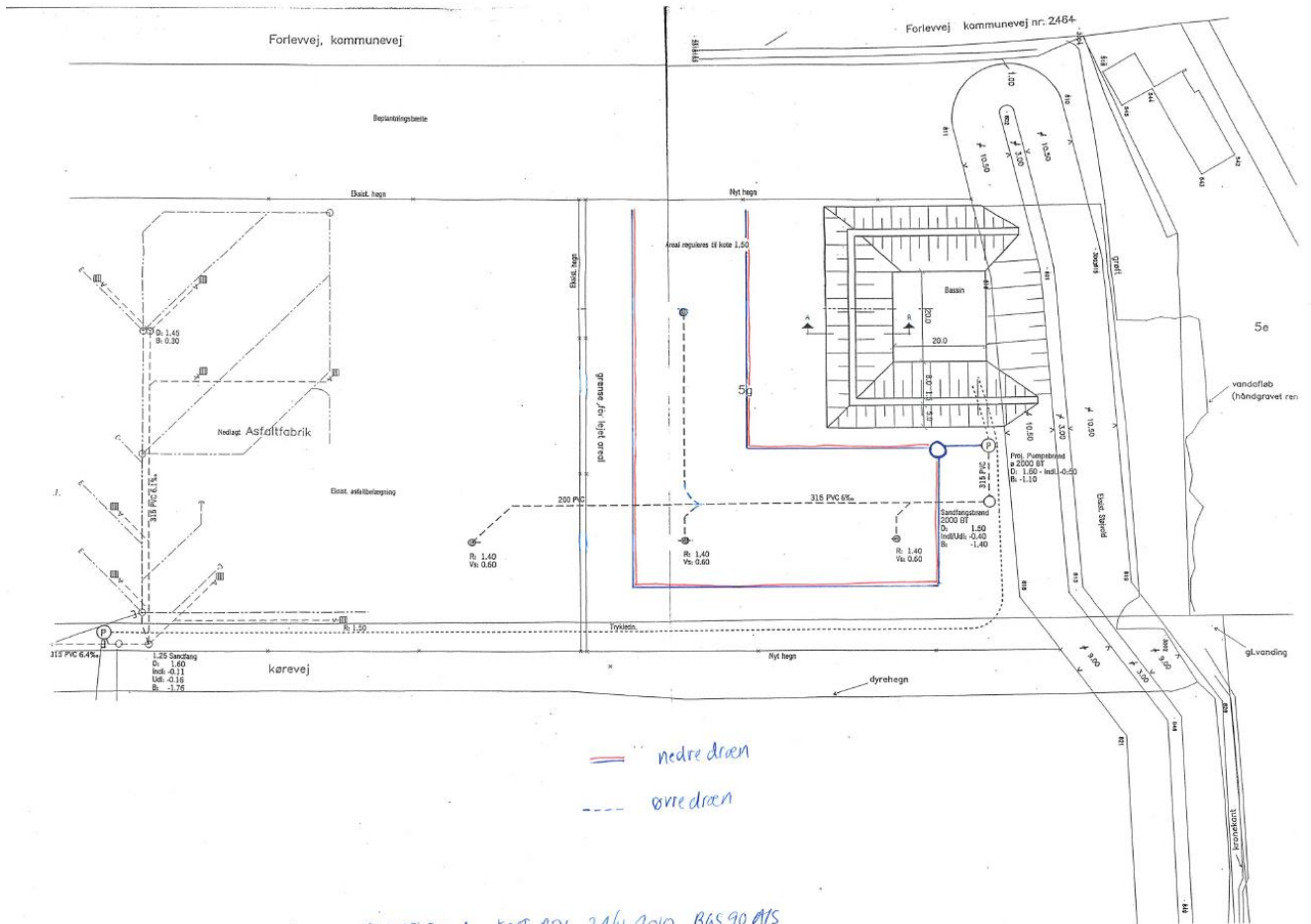
Bilag 2: Beskrivelse af virksomheden



Figur 1: Kort over virksomhedens areal på Industrimærsken 1 og 2, 4241 Vemmelev.

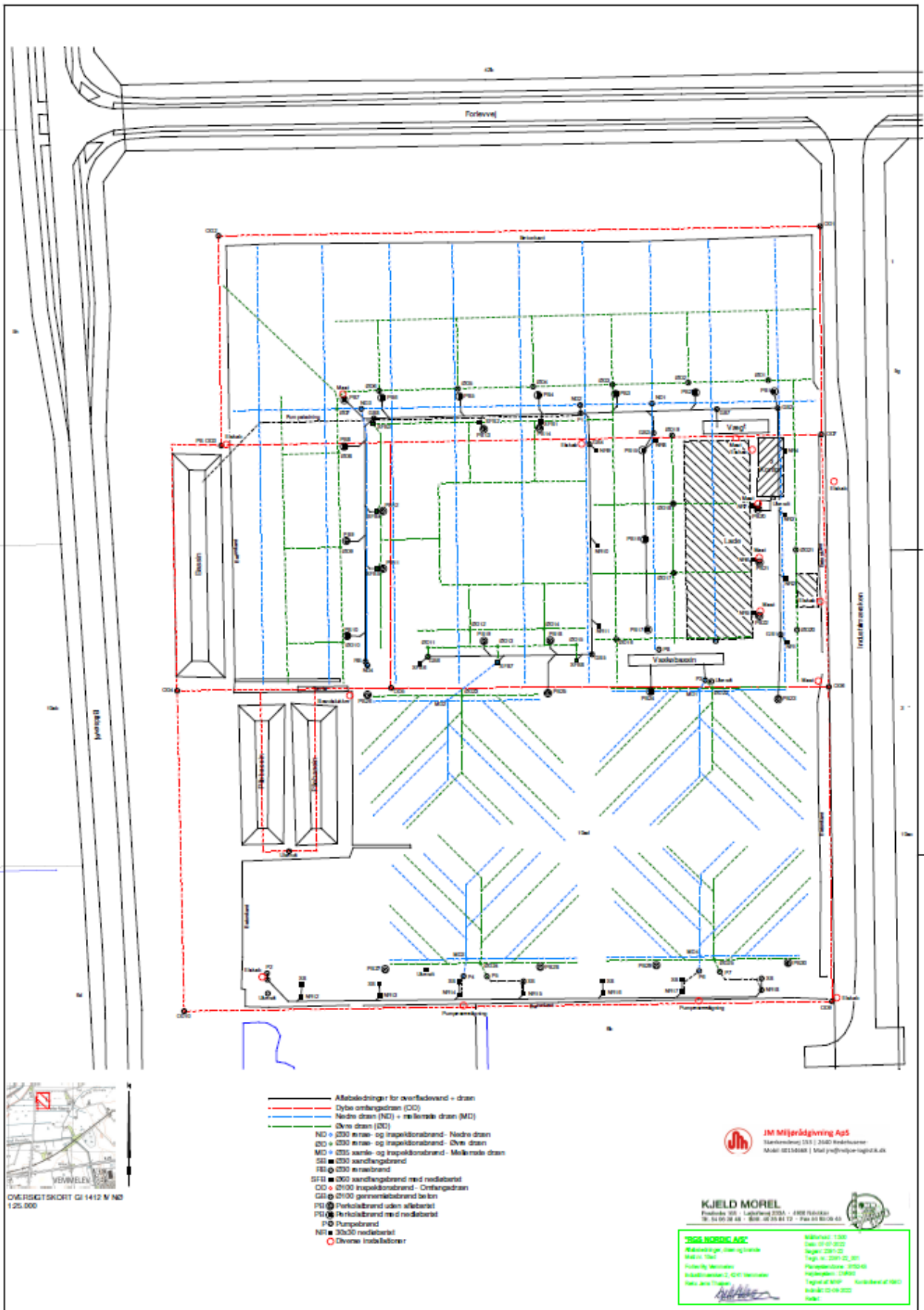


Figur 2: Anlæggets belægningstyper.



FORLEV SLUGGEDRÆK - INDUSTRIMÆRSKÉN 1. KORT REV. 24/11-2010 RAS 90 ATS

Figur 3: Kort over dræn og afløbsforhold på Industrimærskén 1.




JM Mijledgiving ApS
 Skovvej 153 | 2450 Brøndby
 Mobil: 02154688 | Mail: jmi@jmi.dk

KJELD MOREL
 Frederiks 32 | Lyngbyvej 232A | 4300 Slagelse
 Tlf: 44 95 28 48 | BOK: 44 95 84 12 | Fax: 44 95 08 43

ISSE WORKS A/S
 Møllevang, Århus og Lyngby
 Møllevang 10
 Tlf: 87 22 11 22
 E-mail: info@isse.dk
 Web: www.isse.dk

Målestok: 1:500
 Dato: 07.07.2022
 Tegner: 220112
 Tegn nr.: 220112_01
 Projektleder: 27040
 Ingeniør: 12806
 Tegnet af: PØP
 Godkendt af: 1802
 Indsigt: 02.08.2022
 Side:

Figur 4: Kort over dræn og afløbsforhold på Industrimærskens 2.

RGS Nordic i Vemmelev har et samlet behandlingsareal på ca. 58.900 m² fordelt på følgende:

Plads/område	m ²
Industrimærskens 1	Ca. 19.500
Industrimærskens 2	Ca. 35.750
Telthal på Industrimærskens 2	Ca. 2.000

Derudover råder virksomheden over et ubefæstet oplagsareal ved Industrimærskens 2 på ca. 2.000 m².

Virksomheden forventer en samlet kapacitet på 210.000 tons/år. Kapaciteten for Industrimærskens 1 er 60.000 tons/år og 150.000 tons/år for Industrimærskens 2. Virksomhedens kapacitet øges ikke i forhold til tidligere godkendelser.

RGS Nordic håndterer jord, jordlignende materialer, slam, bygge- og anlægsaffald, have- og parkaffald samt salg af materialer. Materialerne forsøges så vidt muligt at indgå i genanvendelse og materialenyttiggørelse.

Virksomheden modtager og renser de forurenende materialer og affaldstyper. Rensningen foregår ved traditionel biologisk rensning. Efter håndtering på anlægget bliver materialerne viderediskoneret, primært til genanvendelse og nyttiggørelse, ellers til deponi eller destruktio.

Modtagelse og håndtering af materialer

Ved modtagelse af materialer sker der indvejning og registrering i veje boden. Der sker visuel kontrol ved aflæsning for at kontrollere for urenheder og eventuelle affaldsarter, som ikke må modtages på anlægget. Aflæsses der affald, som ikke må håndteres på anlægget, vil der umiddelbart ske isolering af partiet, afklaring med kunde og myndighed. Affaldet vil hurtigst muligt blive bortskaffet til godkendt modtager.

Affald der ved modtagelse er deklareret forurenede modtages, behandles og opbevares særskilt fra de ikke-forurenede fraktioner, således at der ikke sker forringelse af mulighederne for genanvendelse/nyttiggørelse. Slut- og viderediskonering sker til godkendt modtager til genanvendelse, materialenyttiggørelse eller deponi, alt efter mulighederne for den enkelte affaldsfraktion og afhængig af affaldets kvalitet.

Asfalt, tegl og betonbrokker o. lign. bliver ved modtagelse opstakket på anlægget. Efterfølgende sker der nedknusning og i forbindelse hermed frasorteres armeringsjern og evt. andre fremmedlegemer (træ, plast mv.).

Der modtages flere forskellige fraktioner affald der mellemoplagres forud for viderediskonering, såsom plast, jern og stål, gips samt isolering.

Affald til behandling skal typisk sorteres og/eller neddeles forud for viderediskonering. Eksempler på fraktioner der behandles (udover anlægsmaterialerne) er storskrald samt forskellige fraktioner træ (rent træ, imprægneret træ, sveller m.v.)

Der modtages bygge- og anlægsaffald deklareret indeholdende PCB i separate partier. Der sker evt. en adskillelse/afrensning (fx ruder fra rammer, fuger/maling fra beton etc.) forud for videredisponering til godkendt modtager for destruktion, forbrænding, deponi eller nyttiggørelse. Neddeling/knusning og anden aktivitet med risiko for spredning af forurening sker afskærmet fra øvrige aktiviteter på anlægget. Affald indeholdende PCB vil blive opbevaret efter gældende forskrifter og mærket med PCB.

Jord

Ved modtagelse foretages indvejning og visuel kontrol. Jorden klassificeres ved, at der udtages et nødvendigt antal prøver af hvert parti. Såfremt der ved modtagelsen af et parti er medsendt et tilstrækkelig dokumentationsgrundlag, bliver dette anvendt til klassificering af partiet.

Sorteringen sker som en del af behandlingen, hvis jorden indeholder væsentlige urenheder i form af sten og brokker eller andet affald.

Når analyser viser, at et parti er rensat ned til det påkrævede niveau, disponeres jorden på den aktuelle modtagelokalitet i overensstemmelse med gældende lovgivning.

Anmeldelse af jordpartiet i forbindelse med videredisponering sker ligeledes jf. jordflytningsbekendtgørelsen.

Vejopfej og andet jordlignende affald

Der foretages evt. udsortering af affald/fremmedlegemer. Det frasorterede materiale skal yderligere sorteres for adskillelse i fraktioner til nyttiggørelse/genanvendelse og bortskaffelse/deponi.

Efter behandling sikres det, ved visuel inspektion, hvorvidt materialet kan opfylde kriteriet som værende jord/et jordlignende materiale. Herefter noteres kontrollen i driftsjournalen.

Have- og parkaffald

Efter modtagelse og registrering bliver have- og parkaffaldet sorteret. Grønt affald bliver neddelt for umiddelbart herefter at blive oplagt i miler for kompostering. Ikke-grønt have- og parkaffald (grene og rødder) bliver, ud fra materialernes beskaffenhed og de aktuelle markedsforhold, fraført som materialer direkte til nyttiggørelse (biobrændsel eller jordforbedring).

Kompostering

Ved oplægning i miler bliver der foretaget temperaturmålinger og der udtages prøve til analyse for kulstof/kvælstof (C/N-forhold), densitet og tørstofindhold (TS). Efterfølgende overvåges komposterings-processen via regelmæssige temperaturmålinger og jævnlige vendinger. Erfaringsmæssigt bliver der foretaget 4-6 vendinger i løbet af de 8-10 måneder komposteringsprocessen pågår. Eftermodningen tager typisk 8-12 uger, hvorefter materialet er klar til afsætning.

Slagger

Slagger fra bygge- og anlægsprojekter; genanvendt slagger

Slagger fra bygge- og anlægsprojekter modtages typisk med henblik på sortering forud for dokumentation og efterfølgende videredisponering til godkendt nyttiggørelse eller deponi.

Mellemoplæg af slagger

I forbindelse med anlægsprojekter kan det være nødvendigt at samle større partier slagge på anlægget, så mængderne kan tilkøres umiddelbart når de skal anvendes. Mellemoplæg af slagge til et aktuelt projekt vil typisk påbegyndes 3-6 måneder forud for planlagt projektstart.

Fraførelse

Fraførelse til genanvendelse omfatter slagge på maks. kategori 3, jf. restproduktbekendtgørelsen¹. Slagge i højere kategori deponeres. I forbindelse med fraførelse vil slaggerne være anmeldt og godkendt af myndighederne.

Metoder

Traditional biologisk rensning

Først frasorteres fremmedlegemer. Herefter tilsættes hjælpepestoffer i forhold til forureningens art og mængde, under hensyntagen til materiale/materialeart og surhedsgrad. Der tilsættes vand for regulering af materialernes fugtighed. Jorden oplægges i miler og milerne vendes regelmæssigt for at optimere den biologiske proces. Der udtages løbende prøver for at følge nedbrydningen af de miljøfremmede stoffer. For yderligere at optimere nedbrydningen eller for at stabilisere jordpartiet kan der tilsættes hjælpepestoffer.

Der renses for miljøfremmede stoffer, som er biologisk nedbrydelige bl.a. kulbrinter (C5-C35), DEHP (blødgører), tjærestoffer, pesticider osv.

Knusning

Der foretages knusning af sten og brokker med henblik på genanvendelse. Knusningen foregår med specielle knusemaskiner. Nedknusning af brokker er en godkendelsespligtig aktivitet. Aktiviteten på virksomheden foregår i så lille en målestok, at det skal betragtes som en biaktivitet.

Luftforurening

Der forekommer risiko for støvudvikling ved transport og håndtering af jorden. Dette skal søges reduceret mest muligt ved effektiv renholdelse af pladsen og køreveje, samt ved vanding af køreveje og oplag i tørre perioder.

Forurenende materialer, der kan give anledning til lugtgener, samt forurenende materialer, der en sådan karakter (lav diffusionskoefficient, f.eks. sand) og indeholder let flygtige forureningskomponenter i en sådan koncentration, at der er risiko for u hensigtsmæssig afdampning, overdækkes og behandles overdækket.

I særlige tilfælde kan der opstå lugtgener, f.eks. når en iltfattig mile håndteres.

I forbindelse med intern håndtering af materialer, vil der kunne opstå støvudvikling. Dette bliver søgt elimineret gennem hensigtsmæssig tilrettelæggelse af arbejdsrutiner, som blandt andet betyder, at arbejdet stoppes ved ekstraordinære ugunstige vejrforhold. Tilsvarende vil der i nødvendigt omfang ske sprinkling af materialeoplæg samt støvdæmpning i forbindelse med nedknusning, sortering og neddeling. Støvudvikling fra arbejdsarealer og køreveje bliver minimeret ved sprinkling.

Håndtering af henholdsvis bygge- og anlægsaffald samt jord, medfører erfaringsmæssigt ikke lugtgener. Ved håndtering af have- og parkaffald sker der under aerob kompostering afgivelse af primært vanddamp og kuldioxid fra milerne som følge af mikroorganismernes biologiske omsætning af affaldet. Derudover afgives erfaringsmæssigt også gasholdige forbindelser, der særligt kan lugtes

¹ BEK nr. 1672 af 15/12/2016: Bekendtgørelse om anvendelse af restprodukter, jord og sorteret bygge- og anlægsaffald med senere ændringer

ved vending. Ved vending beluftes milerne til sikring af aerobe forhold, så den samlede lugtemission fra komposteringsaktiviteterne minimeres.

Der fremkommer ikke affald fra anlæggets produktion. Fra sorteringen af bygge- og anlægsaffald kan der fremkomme materialefraktioner, som ikke kan genanvendes direkte, og derfor skal til forbrænding eller deponering. Herudover fremkommer mindre mængder affald ved vedligeholdelse af maskiner og materiel (brugte brændstoffiltre, tomme fedtsprøjter og emballage m.v.).

Alle affaldstyper opbevares og bortskaffes i henhold til kommunens affaldsregulativer. Olie- og kemikalieaffald fra vedligeholdelsen af maskiner opbevares i tætte beholdere med mulighed for at opsamle spild, inden bortskaffelse til godkendt modtager.

Miljøafdelingen

Brian Thomsen

bbtho@slagelse.dk@slagelse.dk

11. juni 2018

Bilag 3: Grundvandsnotat

NOTAT

Grundvandsforhold under RGS Nordic i Vemmelev

RGS Nordic har i forbindelse med en sag om mulig udsivning af forurenede drænvand fra virksomheden, spurgt til Slagelse Kommunes viden om geologi og grundvand i området.

Vedlagt findes potentialekort, der viser simulerede strømningsforhold i grundvandsmagasinerne KS2 og KS3. Strømningsforholdene er beregnet i forbindelse med Statens grundvandskortlægning i Slagelse kortlægningsområde – se:

<http://mst.dk/natur-vand/vand-i-hverdagen/grundvand/grundvandskortlaegning/kortlaegning-2015/sjaelland-oerne-og-bornholm/slagelse/>

NIRAS har i forbindelse med Statens kortlægning udarbejdet en geologisk og hydrogeologisk model for Slagelse kortlægningsområde. Modellerne omfatter også området omkring RGS Nordic. Resultaterne for området omkring RGS Nordic er imidlertid ikke afrapporteret til Slagelse Kommune, da området ligger udenfor kortlægningsområdet. Slagelse Kommune er derfor ikke i besiddelse af beskrivelsen af geologien i området. Disse data kan formentlig skaffes ved kontakt til NIRAS.

Den hydrogeologiske model for Slagelse kortlægningsområde beskriver 5 grundvandsmagasiner - 4 sandmagasiner og et kalkmagasin. Sandmagasinerne er navngivet KS1, KS2, KS3 og KS4, startende med det mest terrænnære.

Potentialekortet for KS2 viser, at grundvandsstrømningen er vestlig i området, men at grundvandsspejlet er næsten fladt omkring RGS Nordic. I KS3 er strømningsretningen vestlig-nordvestlig.

I det allerøverste grundvandsmagasin – KS1 – forventes strømningsretningen i vid udstrækning at følge terrænhældningen og være påvirket af grøfter og dræning i

området. Der må derfor forventes et kompliceret strømningsbillede i KS1. Det vil kræve lokale pejleundersøgelser at beskrive strømningsbilledet i KS1 nærmere.

Nærmeste boring med velbeskrevet geologi er boring 214.869. I denne boring er der beskrevet vandførende sand- og gruslag i dybdeintervallerne 3-4 meter, 10-12 m og 30-31 meters dybde. I boring 214.123, der ligger umiddelbart op til RGS Nordic er der beskrevet 7,6 m ler, sand, grus over grundvandsmagasinet. Disse oplysninger stammer fra Jupiter-databasen:

http://data.geus.dk/geusmap/?mapname=jupiter#baslay=baseMapDa&optlay=&exte nt=637540,6136540,646790,6140830&layers=jupiter_boringer_ws

26.06.2020
Sagsnr.: 330-2019-79992

Kontaktperson:
Tine Fehrmann
Direkte tlf. 58 57 47 86

Bilag 4: Afgørelse om basistilstandsrapport

RGS Nordic A/S
Selinevej 4
2300 København S

Center for Miljø, Plan og Teknik
Miljø
Dahlsvej 3
4220 Korsør

Tlf. 58 57 36 00
teknik@slagelse.dk
www.slagelse.dk

Afgørelse om basistilstandsrapport

Slagelse Kommune har den 11. november 2019 modtaget en ansøgning om udvidelse af behandlingsanlægget på RGS Nordic, Industrimærskens 1 (5g, Forlev By, Vemmelev) og 2 (10ad, Forlev By, Vemmelev), 4241 Vemmelev.

De to matriklerne har indtil nu været registreret som to forskellige virksomheder, men fremadrettet vil begge arealer høre ind under samme godkendelse, hvorfor både Industrimærskens 1 og 2 vil være kategoriseret som en IED-virksomhed.

Slagelse Kommune skal derfor træffe afgørelse om, hvorvidt virksomheden skal udarbejde en basistilstandsrapport jf. § 15 i bekendtgørelsen om godkendelse af listevirksomheder.

I en basistilstandsrapport kortlægges forureningsniveauet i jord og grundvand før driften af et anlæg påbegyndes eller før godkendelsen af et anlæg ajourføres. Når virksomheden ophører, kortlægges forureningsniveauet igen og virksomheden kan således drages til ansvar for en eventuel forøgelse af forureningsniveauet som følge af virksomhedens aktiviteter.

Der skal imidlertid kun udarbejdes en basistilstandsrapport, hvis der er en væsentlig sandsynlighed for at virksomhedens aktiviteter kan give anledning til længerevarende forurening af jord og grundvand.

Afgørelse efter godkendelsesbekendtgørelsens § 15

Slagelse Kommune vurderer, at mængden af farligt affald og håndteringen heraf ikke er omfattet af kravet om udarbejdelsen af basistilstandsrapport efter godkendelsesbekendtgørelsens § 14. Det skyldes at ingen af de farlige stoffer som opbevares eller håndteres, vurderes at kunne medføre risiko for længerevarende påvirkning af jord og grundvand på virksomhedens areal.

I henhold til § 15 i godkendelsesbekendtgørelsen træffer Slagelse Kommune derfor afgørelse om, at RGS Nordic, Vemmelev, ikke skal udarbejde en rapport med oplysninger om og dokumentation for jordens og grundvandets tilstand med hensyn til forurening.

Slagelse Kommunes vurdering og begrundelse

Jf. Europa-Kommissionens vejledning om basistilstandsrapporter (2014/C136/01) side 8, består udarbejdelsen af en basistilstandsrapport af følgende trin:

Trin 1-3: Fastlæggelse af om der er behov for en basistilstandsrapport

Trin 4-7: Fastlæggelse af hvordan en basistilstandsrapport skal udarbejdes

Trin 8: Fastlæggelse af rapportens indhold.

I trin 1 redegøres der for hvilke farlige stoffer der bruges eller frigives, og i trin 2, konstateres det, hvilke farlige stoffer der er relevante farlige stoffer. I trin 3 fastlægges hvad den reelle risiko for en forurening af jord og grundvand er, herunder sandsynligheden for at stofferne frigives og følgerne heraf.

RGS Nordic er en eksisterende virksomhed, som blev miljøgodkendt i 1988 og 2000.

I den eksisterende godkendelse af matrikel 5g er der stillet krav om, at virksomheden indrettes således, at spild og ukontrolleret udslip af forurenende stoffer forhindres og forbygges. Derudover stiller kommunen allerede krav til håndteringen af farlige stoffer, da virksomheden er kategoriseret som IED på matrikel 10ad.

Ifølge Europa-Kommissionens vejledning side 11 er det ikke nødvendigt at udarbejde en basistilstandsrapport, hvis der er tale om eksisterende anlæg, hvor der er truffet foranstaltninger, som i praksis gør det umuligt at forurene jordbunden og grundvandet. Endvidere bør karakteren af jorden og grundvandet i anlægsområdet medtages i vurderingen, og her kan det bemærkes, at anlægget hverken ligger i et område med drikkevandsinteresser eller i et boringsnært beskyttelsesområde.

Virksomhedens aktiviteter medfører ikke, at der bruges, fremstilles eller frigives farlige stoffer på anlægget. Der kan dog findes miljøfremmede stoffer i de affaldsfraktioner, der modtages på anlægget, hvorfor det er relevant at se på, hvordan disse opbevares. Affald, der er klassificeret som farligt, opbevares altid overdækket på tæt belægning. Derudover har virksomhedens pladser generelt to sikkerhedssystemer. Pladserne er bygget op af tæt belægning eller fast belægning med membran under. Endvidere er der etableret dræn der opsamler perkolat og indholdet af stoffer overvåges.

Virksomhedens risiko for længerevarende forurening vurderes ud fra, hvor sandsynligt det er, at der sker uheld samt ud fra hvad konsekvensen er, hvis uheldet indtræffer.

Sandsynligheden for uheld på virksomheden er lille, da uheld oftest vil være relateret til utætte køretøjer eller utæt emballage. Der kan ske uheld ved overløb fra bassinerne, men da der er stillet krav om overvågning af kapacitet, vurderer Slagelse Kommune at der er lille sandsynlighed for dette.

Slagelse Kommune vurderer at konsekvenserne, hvis der alligevel skulle ske uheld, ikke vil være væsentlige. Virksomheden har flere forskellige inddæmningsmekanismer i den fysiske indretning, fx

belægninger, overvågning og kontrolsystemer, så uheld hurtigt kan afværges og forureninger begrænses.

På denne baggrund vurderer Slagelse Kommune, at der ikke er risiko for længerevarende forurening af jord og grundvand, hvorfor det besluttes, at der ikke er behov for at udarbejde en basistilstandsrapport.

Klagevejledning

Der er ikke mulighed for at klage særskilt over denne afgørelse til anden administrativ myndighed, jf. godkendelsesbekendtgørelsens § 61, stk. 4.

Søgsmål

Hvis man ønsker at anlægge et søgsmål om afgørelsen hos domstolene, skal det ske senest 6 måneder efter, at kommunen har meddelt afgørelsen jf. miljøbeskyttelseslovens § 101. Fristen for at anlægge et søgsmål er derfor 26. 01. 2025.

Venlig hilsen

Tine Fehrmann
Miljømedarbejder

05. 2021
Sagsnr.: 330-2019-79992K

Kontaktperson:
Tine Fehrmann
Direkte tlf. 58 57 47 86

Bilag 5: Afgørelse om ikke VVM-pligt

RGS Nordic A/S
Industrimærskens 1
Vemmelev
4241 Vemmelev

Center for Miljø, Plan og Teknik
Miljø
Dahlsvej 3
4220 Korsør

Tlf. 58 57 36 00
teknik@slagelse.dk
www.slagelse.dk

Afgørelse om ikke VVM-pligt

Slagelse Kommune har den 11. november 2019 modtaget ansøgning om miljøgodkendelse af behandlingsarealerne på Industrimærskens 1 og 2, 4241 Vemmelev.

Slagelse Kommune vurderer, at projektet er omfattet af miljøvurderingslovens² bilag 2 punkt 11.b: Anlæg til bortskaffelse af affald. Anlæg og projekter angivet i bilag 2 er VVM-pligtige, hvis der er anledning til at antage at det anmeldte projekt vil kunne påvirke miljøet væsentligt.

Afgørelse

Slagelse Kommune har på baggrund af ansøgningen og en VVM-screening vurderet, at projektet må antages ikke at kunne få en væsentlig indvirkning på miljøet, og der derfor ikke skal udarbejdes en VVM-redegørelse. Afgørelsen er truffet efter lovens § 21.

² Lovbekendtgørelse nr. 4 af 03/01/2023 om miljøvurdering af planer og programmer og af konkrete projekter (VVM)

Begrundelsen for screeningsafgørelsen sammenfattes her i brevet og beskrives i vedlagte screeningskema.

Afgørelsen offentliggøres den på Slagelse Kommunes hjemmeside.

Baggrund

RGS Nordic A/S ønsker en samlet godkendelse af behandlingspladserne på Industrimærskens 1 og 2 i Vemmelev. Med en samlet godkendelse vil hele arealet høre under listepunkterne 5.1, 5.3b, og 5.5 i godkendelsesbekendtgørelsen³, der omhandler midlertidig opbevaring, bortskaffelse eller nyttiggørelse af ikke-farligt og farligt affald.

Sammenfatning og konklusion

Anlægget er allerede etableret med sikringsforanstaltninger mod eventuelle uheld. Ansøgningen medfører ikke behov for bygnings- eller anlægsmæssige ændringer. Der er ca. 8 km til nærmeste Natura 2000-område. Området vurderes ikke som værende velegnet levested for bilag IV-arter. På baggrund af VVM-screeningen vurderer Slagelse Kommune, at projektet ikke medfører en væsentlig påvirkning af miljøet og derved ikke er VVM-pligtigt.

Hvad er VVM

VVM betyder **V**urdering af **V**irkninger på **M**iljøet og er en planlægningsproces, der skal gennemføres før større projekter og anlæg kan sættes i gang.

Der skal udarbejdes en VVM-redegørelse for et projekt eller anlæg, hvis det:

1. enten er omfattet af Miljøvurderingslovens bilag 1 (Miljøministeriets lovbekendtgørelse nr. 4 af 3 januar 2023).
2. eller er omfattet af Miljøvurderingslovens bilag 2 og at det på grund af dets art, dimensioner eller placering må antages at kunne få en væsentlig indvirkning på miljøet. En vurdering af bilag 2-projekters miljøpåvirkning - screening - skal ske ud fra kriterierne i Miljøvurderingslovens bilag 6.

Indholdet af Miljøvurderingslovens bilag 6 er vist i vedlagte skema. Den skematiske fremstilling giver et overblik over, hvilke miljø- og planmæssige kriterier der eventuelt kan udløse VVM-pligt.

Klagevejledning

Kommunens afgørelse om, at der ikke skal udarbejdes en VVM-redegørelse af projektet, kan påklages til Miljø- og Fødevareklagenævnet. Klager skal være indsendt senest 4 uger efter den dato, hvor afgørelsen er offentliggjort. Det koster et gebyr at klage. Læs mere om klage regler og gebyrer på www.naevneneshus.dk

Klagefristen udløber 26-08-2025.

Søgsmål

Hvis du vil indbringe afgørelsen for domstolene, skal dette ske inden 6 måneder fra den dato, hvor afgørelsen er offentliggjort.

Fristen for søgsmål udløber 26-01-2025.

Venlig hilsen

Tine Fehrmann

³ Bekendtgørelse nr. 1083 af 09/08/2023 om godkendelse af listevirksomhed

Bilag 6: VVM-screening

Bilag til Slagelse Kommunes afgørelse om projektet er omfattet af krav om miljøvurdering (VVM-pligt) inkl. myndighedsvurdering

Vejledning:


Bekendtgørelse af lov om miljøvurdering af planer og programmer og af konkrete projekter (VVM) - Miljøvurderingsloven (LBK nr. 4 af 03/01/2023).

Skemaet indeholder bygherrens anmeldte oplysninger af projektet jf. ansøgningsskemaet som fremgår af bilag 1 Bekendtgørelse af lov om miljøvurdering af planer og programmer og af konkrete projekter (VVM) - Miljøvurderingsloven (LBK nr. 4 af 03/01/2023) samt Slagelse Kommunes eventuelle bemærkninger til disse oplysninger.

Derudover indeholder skemaet felter for de emner, som skal bruges i vurderingen af, om der er VVM-pligt, jf. miljøvurderingslovens bilag 6.

Farvekodeforklaring: Farverne " rød, gul, grøn" angiver, hvorvidt det pågældende tema kan antages at kunne medføre, at projektet vurderes at kunne påvirke miljøet væsentligt og dermed være omfattet af krav om miljøvurdering (VVM-pligtigt). "Rød" angiver en stor sandsynlighed for at projektet er omfattet af krav om miljøvurdering (VVM-pligt) og "grøn" en minimal sandsynlighed. Hvis feltet er sort, kan spørgsmålet ikke besværes med et ja eller nej, da der skal foretages et skøn af myndigheden.

Basisoplysninger	Anmeldte oplysninger
Projektbeskrivelse (kan vedlægges)	Ansøgning om udvidelse af eksisterende miljøgodkendelse af Industrimærskens 2 til også at omfatte Industrimærskens samt mindre ubefæstet areal.
Navn, adresse, telefonnr. og e-mail på bygherre	RGS Nordic A/S, Selinevej 4, 2300 København S, info@rgsnordic.com
Navn, adresse, telefonnr. og e-mail på kontaktperson	
Projektets adresse, matr.nr. og ejerlav. For havbrug angives anlæggets geografiske placering angivet ved koordinater for havbrugets 4 hjørneafmærkninger i bredde/længde (WGS-84 datum).	RGS Nordic A/S Vemmelev Industrimærskens 1-2, 4241 Vemmelev 5g og 10ad Forlev By
Projektet berører følgende kommune eller kommuner (omfatter såvel den eller de kommuner, som projektet er placeret i, som den eller de kommuner, hvis miljø kan tænkes påvirket af projektet)	Slagelse Kommune
Oversigtskort i målestok eks. 1:50.000 – Målestok angives. For havbrug angives anlæggets placering på et søkort.	Oversigtskort fremgår af ansøgningen om tillæg til miljøgodkendelse

Myndighedsvurdering
Miljøgodkendelse skal omfatte Industrimærskens 1 og 2.


Kortbilag i målestok 1:10.000 eller 1:5.000 med indtegning af anlægget og projektet (vedlægges dog ikke for strækningsanlæg).	Målestok angives:		
Forholdet til VVM-reglerne	Ja	Nej	
Er projektet opført på bilag 1 til lov om miljøvurdering af planer og programmer og konkrete projekter (VVM).		X	Hvis ja, er der obligatorisk VVM-pligtigt. Angiv punktet på bilag 1:
Er projektet opført på bilag 2 til lov om miljøvurdering af planer og programmer og af konkrete projekter (VVM).	X		Hvis ja, angiv punktet på bilag 2: 11. b)

→ Ind- og udkørsel
 — Voldanlæg
 ▭ Vejebod
 ▭ Vægt
 ▭ Perkolatbassin
 ▭ Hal
 ▭ Containerne til diesel m.m.
 ▭ Vaskeplads
 ▭ Ubefæstet oplagsareal

Anmelders oplysninger			
Projektets karakteristika	Ja	Nej	Tekst
1. Hvis bygherren ikke er ejer af de arealer, som projektet omfatter angives navn og adresse på de eller den pågældende ejer, matr.nr. og ejerlav			RGS Nordic A/S er grundejer.
2. Arealanvendelse efter projektets realisering. Det fremtidige samlede bebyggede areal i m ² Det fremtidige samlede befæstede areal i m ² Nye arealer, som befæstes ved projektet i m ²			Anlægget er etableret. Ansøgningen medfører med inddragelse af behandlingsarealet på Industrimærskens 1, udvidelse af det befæstede med 21.250 m ² til i alt 57.250 m ²
3. Projektets areal og volumenmæssige udformning Er der behov for grundvandssænkning i forbindelse med projektet og i givet fald hvor meget i m Projektets samlede grundareal angivet i ha eller m ² Projektets bebyggede areal i m ² Projektets nye befæstede areal i m ² Projektets samlede bygningsmasse i m ³ Projektets maksimale bygningshøjde i m			Anlægget er etableret. Ansøgningen medfører ikke umiddelbart behov for ændringer.

Myndighedsvurdering

Beskrivelse af omfanget af eventuelle nedrivningsarbejder i forbindelse med projektet		
<p>4. Projektets behov for råstoffer i anlægsperioden</p> <p>Råstofforbrug i anlægsperioden på type og mængde:</p> <p>Vandmængde i anlægsperioden</p> <p>Affaldstype og mængder i anlægsperioden</p> <p>Spildevand til renselanlæg i anlægsperioden</p> <p>Spildevand med direkte udledning til vandløb, søer, hav i anlægsperioden</p> <p>Håndtering af regnvand i anlægsperioden</p> <p>Anlægsperioden angivet som mm/åå – mm/åå</p>		<p>Der er tale om en miljøvirksomhed som håndterer jord, bygningsaffald samt salg af materialer. Anlæggets årlige kapacitet er ca. 150.000 ton/år for Industrimærskens 2 og 60.000 ton for Industrimærskens 1. Den samlede kapacitet for anlægget er således 210.000 ton/år. Efter håndtering på anlægget bliver materialerne viderediskoneret, primært til genanvendelse og nyttiggørelse, eller om nødvendigt til deponi eller destruktion. Viderediskonering sker altid til godkendt modtager.</p>
Projektets karakteristika		Tekst
<p>5. Projektets kapacitet for så vidt angår flow ind og ud samt angivelse af placering og opbevaring på kortbilag af råstoffet/produktet i driftsfasen:</p> <p>Råstoffer – type og mængde i driftsfasen</p> <p>Mellemprodukter – type og mængde i driftsfasen</p> <p>Færdigvarer – type og mængde i driftsfasen</p> <p>Vandmængde i driftsfasen</p>		<p>Der er ansøgt om ændring af anlæggets maksimale oplagskapacitet på tæt belægning/asfaltbelægning og ubefæstet/grusbefæstet areal til hhv. 50.000 og 300.000 tons.</p> <p>Perkolat nyttiggøres til støvbekæmpelse af køreveje og oplag.</p>

<p>6. Affaldstype og årlige mængder, som følge af projektet i driftsfasen: Farligt affald: Andet affald: Spildevand til renseanlæg: Spildevand med direkte udledning til vandløb, sø, hav: Håndtering af regnvand:</p>		<p>Anlægget er et genanvendelses-/nyttiggørelsesanlæg, hvis primære opgave er at omdanne modtaget jord og affald til materialer, der enten kan substituere jomfruelige materialer eller videredisponeres til genanvendelse eller nyttiggørelse. En mindre del af det modtagne affald som ikke kan nyttiggøres eller genanvendes må frasorteres til deponi. Samtlige affaldsfraktioner videredisponeres til godkendt modtager. Der modtages allerede fraktioner deklareret som farligt affald på anlægget.</p> <p>Herudover fremkommer mindre mængder affald ved vedligeholdelse af maskiner og materiel (brugte brændstoffiltre, tomme fedtsprøjter og emballage m.m.). Alle affaldstyper opbevares og bortskaffes i henhold til kommunens affaldsregulativer. Olie- og kemikalieaffald fra vedligeholdelsen af maskiner opbevares i tætte beholdere inden bortskaffelse til godkendt modtager.</p> <p>Anlægget er overalt befæstet med en tæt asfaltbelægning. Det afledes ikke renset overfladevand/perkolat til offentlig kloak. Perkolat opsamles i perkolatbassin, hvorfra det enten anvendes til støvbekæmpelse eller pumpes videre til pilerenseanlæg, hvor det optages eller fordamper. Beskåret pil bortskaffes løbende til forbrænding hos godkendt modtager. Der udtages prøver af perkolat jf. parametre og hyppighed i miljøgodkendelsen. Udover opsamling af perkolat i bassiner er anlægget konstrueret med opkant så der ved en ekstrem nedbørssituation vil opstaves vand på anlægget. Opsamlet overskudsvand der ikke kan nyttiggøres på anlægget bortkøres til offentligt renseanlæg efter aftale med kommunen.</p>	
Projektets karakteristika	Ja	Nej	Tekst

7. Forudsætter projektet etablering af selvstændig vandforsyning?		X	Ansøgningen medfører ikke behov for vandforsyningsmæssige ændringer.
8. Er projektet eller dele af projektet omfattet af standardvilkår eller en branchebekendtgørelse?	X		5.1, 5.3, 5.5
9. Vil projektet kunne overholde alle de angivne standardvilkår eller krav i branchebekendtgørelsen?	X		Aktiviteterne på anlægget vil erfaringsmæssigt kunne ske inden for standardvilkårene.
10. Er projektet eller dele af projektet omfattet af BREF-dokumenter?	X		Affaldsbehandling
11. Vil projektet kunne overholde de angivne BREF-dokumenter?	X		Aktiviteterne på anlægget vil erfaringsmæssigt kunne ske iht. BREF-dokumenterne.
12. Er projektet eller dele af projektet omfattet af BAT-konklusioner?	X		Affaldsbehandling
Projektets karakteristika	Ja	Nej	Tekst
13. Vil projektet kunne overholde de angivne BAT-konklusioner?	X		Aktiviteterne på anlægget vil erfaringsmæssigt kunne ske iht. BAT-konklusionerne.
14. Er projektet omfattet af en eller flere af Miljøstyrelsens vejledninger eller bekendtgørelser om støj eller eventuelt lokalt fastsatte støjgrænser?	X		Støjvejledningen, støj fra virksomheder
15. Vil anlægsarbejdet kunne overholde de eventuelt lokalt fastsatte vejledende grænseværdier for støj og vibrationer?	X		Anlægget er etableret. Ansøgningen medfører ikke behov for bygnings- eller anlægsmæssige ændringer.
16. Vil det samlede projekt, når anlægsarbejdet er udført, kunne overholde de vejledende grænseværdier for støj og vibrationer?	X		Den samlede støjbelastning forventes at være uændret i forhold til tidligere støjvurderinger, da der hverken ændres i anlæggets kapacitet, indretning, maskinel eller bemanning på baggrund af denne ansøgning.

17. Er projektet omfattet Miljøstyrelsens vejledninger, regler og bekendtgørelser om luftforurening?	X		Luftvejledningen.
18. Vil anlægsarbejdet kunne overholde de vejledende grænseværdier for luftforurening?	X		Anlægget er etableret. Ansøgningen medfører ikke behov for bygnings- eller anlægsmæssige ændringer.
19. Vil det samlede projekt, når anlægsarbejdet er udført, kunne overholde de vejledende grænseværdier for luftforurening?	X		Anlægget er etableret. Ansøgningen medfører ikke behov for bygnings- eller anlægsmæssige ændringer.
20. Vil projektet give anledning til støvgener eller øgede støvgener I anlægsperioden? I driftsfasen?		X	Aktiviteterne på anlægget sker med eksisterende maskiner og giver erfaringsmæssigt ikke anledning til luftgener.
Projektets karakteristika	Ja	Nej	Tekst
21. Vil projektet give anledning til lugtgener eller øgede lugtgener I anlægsperioden? I driftsfasen?		X	Aktiviteterne på anlægget sker med eksisterende maskiner og giver erfaringsmæssigt ikke anledning til luftgener.
22. Vil anlægget som følge af projektet have behov for belysning som i aften og nattetimer vil kunne oplyse naboarealer og omgivelserne I anlægsperioden? I driftsfasen?		X	Driftstid er inden for normal arbejdstid og selvom der er lysmaster til brug i mørkeperioder giver disse ikke anledning til lysgener.
23. Er anlægget omfattet af risikobekendtgørelsen, jf. bekendtgørelse om kontrol med risikoen		X	

for større uheld med farlige stoffer nr.
372 af 25. april 2016?



--

--

Anmelders oplysninger			
Projektets placering	Ja	Nej	Tekst
24. Kan projektet rummes inden for lokalplanens generelle formål?	X		Anlægget er etableret. Ansøgningen medfører ikke behov for bygnings- eller anlægsmæssige ændringer.
25. Forudsætter projektet dispensation fra gældende bygge- og beskyttelseslinjer?		X	Anlægget er etableret. Ansøgningen medfører ikke behov for bygnings- eller anlægsmæssige ændringer.
26. Indebærer projektet behov for at begrænse anvendelsen af naboarealer?		X	Anlægget er etableret. Ansøgningen medfører ikke behov for bygnings- eller anlægsmæssige ændringer.
27. Vil projektet kunne udgøre en hindring for anvendelsen af udlagte råstofområder?		X	Anlægget er etableret. Ansøgningen medfører ikke behov for bygnings- eller anlægsmæssige ændringer.
28. Er projektet tænkt placeret indenfor kystnærhedszonen?		X	Anlægget er etableret. Ansøgningen medfører ikke behov for bygnings- eller anlægsmæssige ændringer.
Projektets placering	Ja	Nej	Tekst
29. Forudsætter projektet rydning af skov? (skov er et bevokset areal med træer, som danner eller indenfor et rimeligt tidsrum ville danne sluttet skov af højstammede træer, og arealet er større end ½ ha og mere end 20 m bredt.)		X	Anlægget er etableret. Ansøgningen medfører ikke behov for bygnings- eller anlægsmæssige ændringer.

Myndighedsvurdering

30. Vil projektet være i strid med eller til hinder for realiseringen af en rejst fredningssag?	X	Anlægget er etableret. Ansøgningen medfører ikke behov for bygnings- eller anlægsmæssige ændringer.
31. Afstanden fra projektet i luftlinje til nærmeste beskyttede naturtype i henhold til naturbeskyttelseslovens § 3.		>50 meter fra del af anlægget til beskyttet sø.
32. Er der forekomst af beskyttede arter og i givet fald hvilke?		Vides ikke.
33. Afstanden fra projektet i luftlinje til nærmeste fredede område.		Anlægget er ca. 250 m fra fredet område



Der ligger en sø ved siden af det område, der forventes at udlægges som oplagsareal.

Bilag IV: Det er Slagelse Kommunes vurdering, at søen umiddelbart ikke er velegnet levested for bilag IV-arter, på grund af tilgroning. Arealet øst for søen, vurderes ikke umiddelbart er velegnet leve- eller rastested for markfirben, på grund af tilgroning med høj vegetation.

34. Afstanden fra projektet i luftlinje til nærmeste internationale naturbeskyttelsesområde (Natura 2000-områder, habitatområder, fuglebeskyttelsesområder og Ramsarområder).		Over 5 km.
35. Vil projektet medføre påvirkninger af overfladevand eller grundvand, f.eks. i form af udledninger til eller fysiske ændringer af vandområder eller grundvandsforekomster?	X	Der udledes ikke perkolat til recipient. Der kan ske overløb af oppumpet grundvand fra omfangsdræn til recipient ifm. Med fortsat vedligeholdelse grundvandssænkning.
36. Er projektet placeret i et område med særlige drikkevandinteresser?	X	Nej, ca. 1 km til nærmeste OSD.
37. Er projektet placeret i et område med registreret jordforurening?	X	Nej
38. Er projektet placeret i et område, der i kommuneplanen er udpeget som område med risiko for oversvømmelse.	X	Nej

<p>Natura 2000: Der er ca. 8 Km til nærmeste Natura 2000. (nr. 116 Centrale Storebælt og Vresen), hvorfor det vurderes, at udvidelsen ikke påvirker Natura 2000 området væsentligt.</p> <p>Kommuneplan 2017: Arealet er registreret som "Potentiel korridor" i Grønt Danmarkskort. Den potentielle korridor er udlagt for padder. Da hele arealet er meget præget af industri, og da der ikke bliver ændret på vandhuller i forbindelse med projektet, vurderes det at projektet ikke har indflydelse på den potentielle korridor.</p>

39. Er projektet placeret i et område, der, jf. oversvømmelsesloven, er udpeget som risikoområde for oversvømmelse?		X	Anlægget er allerede etableret.
Projektets placering	Ja	Nej	Tekst
40. Er der andre lignende anlæg eller aktiviteter i området, der sammen med det ansøgte må forventes at kunne medføre en øget samlet påvirkning af miljøet (Kumulative forhold)?			Nej
41. Vil den forventede miljøpåvirkning kunne berøre nabolande?			Ingen væsentlige miljøpåvirkninger udenfor anlæggets areal.
42. En beskrivelse af de tilpasninger, ansøger har foretaget af projektet inden ansøgningen blev indsendt og de påtænkte foranstaltninger med henblik på at undgå, forebygge, begrænse eller kompensere for væsentlige skadelige virkninger for miljøet?			Anlægget er etableret med tæt belægning til oplag af særlige fraktioner, kontrolleret opsamling og bortledning af perkolat. Der sker støvbekæmpelse efter behov. Driften anvender nyere støjsvagt og brændstoføkonomisk materiel.

Myndighedsscreening

	Ikke relevant	Ja	Nej	Bør undersøges	
Kan projektets kapacitet for så vidt angår flow og opbevaring af råstoffer, mellemprodukter og færdigvarer give anledning til væsentlige miljøpåvirkninger:			X		
Indebærer projektet en påvirkning af naturressourcernes (herunder jordbund, jordarealer, vand og biodiversitet) relative rigdom, forekomst, kvalitet og regenereringskapacitet i området og dettes undergrund:			X		
Kan projektets kapacitet og længde for strækingsanlæg give anledning til væsentlige miljøpåvirkninger:	X				
Kan projektets affaldstype og mængder i form af farligt affald, andet affald og spildevand give anledning til væsentlige miljøpåvirkninger:			X		
Kræver bortskaffelse af affald og spildevand ændringer af bestående ordninger:			X		
Overskrides de vejledende grænseværdier for støj:			X		

Myndighedsscreening

	Ikke relevant	Ja	Nej	Bør undersøges	
Overskrides de vejledende grænseværdier for luftforurening:			X		
Vil projektet give anledning til vibrationsgener:			X		
Vil projektet give anledning til støvgener:			X		Anlægget er etableret. I tilfælde af støvgener ved drift, mindskes generne ved at anlægget vandes.
Vil projektet give anledning til lugtgener:			X		
Vil projektet give anledning til lysgener:			X		
Indebærer projektet en mulig påvirkning af sårbare vådområder:			X		
Er projektet tænkt placeret indenfor kystnærhedszonen:			X		
Forudsætter projektet rydning af skov:			X		
Vil projektet være i strid med eller til hinder for etableringen af reservater eller naturparker:			X		

Myndighedsscreening

	Ikke relevant	Ja	Nej	Bør undersøges	
Tænkes projektet placeret i Vadehavsområdet:			X		
Kan projektet påvirke registrerede, beskyttede eller fredede områder 1. Nationalt: 2. Internationalt (Natura 2000):			X		
Forventes området at rumme beskyttede arter efter bilag IV:			X		
Forventes området at rumme danske rødlistearter:			X		
Kan projektet påvirke områder, hvor fastsatte miljøkvalitetsnormer allerede er overskredet: Overfladevand: Grundvand: Naturområder: Boligområder (støj/lys og Luft):			X		Der er siden anlæggets etableret, blevet foretaget grundvandssænkning for at holde virksomhedens areal tørt. Der blev i forbindelse med etablering og byggetilladelsen givet tilladelse til at grundvandet kunne pumpes ud i grøftesystemet langs Forlevvej. Der er udelukkende tale om grundvand, der ligger i en dybde på 6-8 m og ikke er i kontakt med virksomhedens drænsystem til perkolat.

Myndighedsscreening

	Ikke relevant	Ja	Nej	Bør undersøges	
Indebærer projektet en mulig påvirkning af sårbare vådområder:			X		
Tænkes projektet etableret i et tæt befolket område:			X		
Kan projektet påvirke historiske, kulturelle, arkæologiske, æstetiske eller geologiske værdier og landskabstræk:			X		
Kan projektet sammen med andre anlæg eller aktiviteter i området medføre en væsentlig påvirkning af miljøet (Kumulative forhold):			X		
Miljøpåvirkningens omfang – (den forventede miljøpåvirknings geografiske udstrækning i areal og omfanget af personer der forventes berørt af miljøpåvirkningen):					Der forventes ingen negativ påvirkning af miljøet, hverken i geografisk udstrækning i areal eller i omfanget af personer.
Indvirkningens art:					
Vil den forventede miljøpåvirkning berøre nabolande (miljøpåvirkningens grænseoverskridende karakter):					Nej.

Myndighedsscreening

	Ikke relevant	Ja	Nej	Bør under søges
<p>Forventes miljøpåvirkningerne at kunne være væsentlige for –</p> <p>Befolkningen og menneskers sundhed:</p> <p>Biologisk mangfoldighed:</p> <p>Jordarealer:</p> <p>Jordbund:</p> <p>Vand:</p> <p>Luft:</p> <p>Klima:</p> <p>Materielle goder:</p> <p>Kulturarv:</p> <p>Landskab:</p> <p>Samspillet mellem ovenstående faktorer:</p>			X	

Myndighedsscreening

	Ikke relevant	Ja	Nej	Bør undersøges	
Må anlægget forventes at udgøre en risiko for større ulykker og/eller katastrofer, som er relevante for det pågældende projekt, herunder sådanne som forårsages af klimaændringer, i overensstemmelse med videnskabelig viden:			X		
Må anlægget forventes at udgøre en særlig risiko for uheld, herunder risiko for menneskers sundhed:			X		
Miljøpåvirkningsgrad – kan miljøpåvirkningerne forventes være væsentlige enkeltvis eller samlet:			X		Nej, der forventes ingen væsentlige påvirkninger på miljøet. Anlægget er allerede etableret med sikringsforanstaltninger mod eventuelle uheld.
Kan den samlede miljøpåvirkning betegnes som intens og/eller kompleks:			X		
Miljøpåvirkningens sandsynlighed:					
Er påvirkningen af miljøet – Varig: Hyppig:					Der forventes ingen væsentlig påvirkning af miljøet.

Myndighedsscreening

	Ikke relevant	Ja	Nej	Bør undersøges
Reversibel:				

Myndighedens konklusion

	Ja	Nej
Giver resultatet af screening anledning til at antage, at det anmeldte projekt vil kunne påvirke miljøet væsentligt, således at det er omfattet af krav om miljøvurdering (VVM-pligtigt): :		X

Dato 16. juni 2022 Sagsbehandler: _____ Kim Anker Wittendorff Hansen

Bilag 7: Ansøgning om miljøgodkendelse



Ansvarlig myndighed

Slagelse Kommune

Indsendt af

Louise Sorgenfrei Olesen
Selinevej 4

2300 København S

E-mail: lsol@rgsnordic.com

Telefon 50607311

CVR / RID CVR:15084790-RID:26883019

Indsendt: 01-11-2019 11:48

BOM-nummer: MaID-2019-3639

Indsendelse nr.: 1

Fase: Ansøgning

Ansøgning for Miljøgodkendelse/anmeldelse

Projekt: Industrimærskens 1, 4241 Vemmelev
Klassifikation: Ingen klassifikationer
Ansøgningstyper Miljøgodkendelse/anmeldelse til ændring på bestående virksomhed

Sted(er)

Virksomheder CVR: 15084790, P-nr.: Ikke udfyldt
Adresser Industrimærskens 1, 4241 Vemmelev

Ansøgere

Louise Sorgenfrei Olesen
Selinevej 4
2300 København S
E-mail: lsol@rgsnordic.com
Telefon: 50607311

Indholdsfortegnelse

Samlet oversigt over bilag i indsendelsen	1
Oversigt over dokumentation pr. fase	1
◦ Som del af ansøgningen	1
Angiv CVR og P-nummer	1
Vælg listebetegnelse for virksomhedens aktiviteter	1
Andre relevante oplysninger	2
Tidligere indsendelser	2

Samlet oversigt over bilag i indsendelsen

Bilag med versionskode	Refereret fra
Bilag 2. Forslag til vilkår.pdf SHA1:5134B8D1EF88C531DB1D20F7FFADE01B002A5FD9	Andre relevante oplysninger
Bilag 3. BAT-tjekliste.xlsx SHA1:25D59E0BF9FB3216403C1431C40BFC6446D07B76	Andre relevante oplysninger
Bilag 4. Redegørelse om basistilstandsrapport.pdf SHA1:03F25C16460FDF6D8F74690E0FD42C8426B685F2	Andre relevante oplysninger
MV-ansøgningsskema.pdf SHA1:79429E5BD15A9C642AD5D3B0CC39CFE556AE1AE	Andre relevante oplysninger
Vemmelev RGS Nordic - ansøgning om udvidelse af behandlingsareal.pdf SHA1:697DB0CE081C61085D3CCCB40A4BC7900D032FCB	Andre relevante oplysninger

Oversigt over dokumentation pr. fase

Som del af ansøgningen

Den dokumentation der skal vedlægges ansøgningen når den indsendes.

Udfyldt	Obligatorisk	Bilag	Dokumentation
x			Angiv CVR og P-nummer
			Ansøger og ejerforhold
x	x		Vælg listebetegnelse for virksomhedens aktiviteter
			Oplys hvilke miljømæssige forhold ændringerne har indflydelse på
			Beskriv det ansøgte projekt
			Er din virksomhed en risikovirksomhed?
			Basistilstandsrapport
x		x	Andre relevante oplysninger

Angiv CVR og P-nummer

CVR-nummer

15084790

P-nummer

Ikke udfyldt

Vælg listebetegnelse for virksomhedens aktiviteter

Hovedaktivitet

Bilag 1, Listepunkt 5.1.a, Affaldshåndtering, Bortskaffelse eller nyttiggørelse af farligt affald, Bortskaffelse og nyttiggørelse af affald med Biologisk behandling

Biaktiviteter

Ingen valgt

Andre relevante oplysninger

Redegørelse:

Bilag

[Bilag 3. BAT-tjekliste.xlsx](#)

[Bilag 2. Forslag til vilkår.pdf](#)

[Bilag 4. Redegørelse om basistilstandsrapport.pdf](#)

[MV-ansøgningsskema.pdf](#)

[Vemmelev RGS Nordic - ansøgning om udvidelse af behandlingsareal.pdf](#)

Tidligere indsendelser

Der er ingen tidligere versioner

