



Miljø- og
Fødevareministeriet
Miljøstyrelsen

Miljøgodkendelse

For:

Palsgaard A/S



MILJØGODKENDELSE

For:

Palsgaard A/S

Palsgaardvej 10
7130 Juelsminde

Matrikel nr.: 1k, Palsgård Hgd., As

CVR-nummer: 26447038

P-nummer: 1003084051

Listepunkt nummer: D 210 b - Virksomheder, der ved en kemisk eller biologisk proces fremstiller tilsætningsstoffer og hjælpestoffer, f.eks. emulgatorer og stivelsesderivater, herunder til levnedsmiddelindustrien, hvor fremstillingen kan give anledning til væsentlig forurening, og som ikke er omfattet af punkt 4.1 til 4.5 eller 6.4 i bilag 1. (s)

J. nr. 2019 - 13822

Godkendelsen omfatter:

Nyt kølebånd og køleanlæg med propan ved hal E, ammoniaktank samt øget oplag af ammoniak, 2 x 100 m³ delvis udendørs tanke til mellemvare ved hal D, flytning af fyldeanlæg og ny glycidoltank samt et øget støjbidrag.

Dato: 3. april 2020

Godkendt: Line Spinner Heerwagen

Annonceres den 3. april 2020

Klagefristen udløber den 1. maj 2020

Søgsmålsfristen udløber den 3. oktober 2020

Godkendelsen bortfalder, hvis den ikke er udnyttet inden 5 år fra godkendelsens dato.

Efter ibrugtagning vil godkendelsen bortfalde, hvis den ikke har været udnyttet i 3 på hinanden følgende år, jf. Miljøbeskyttelseslovens § 78 a.

Indhold

Indholdsfortegnelse

1.	Indledning	1
2.	Afgørelse og vilkår	2
2.1	Vilkår for miljøgodkendelsen	2
A	Generelle forhold	2
B	Indretning og drift	2
C	Indberetning/rapportering	3
3.	Vurdering og begrundelse	4
3.1	Begrundelse for afgørelse	4
3.2	Vurdering	4
A	Generelle forhold	5
B	Tag- og overfladevand m.v.	5
C	Indberetning/rapportering	6
D	Støj	6
E	Risiko/forebyggelse af større uheld	6
F	Driftsforstyrrelser og uheld	7
3.3	Udtalelser	7
4.	Forholdet til loven	8
4.1	Lovgrundlag	8
4.2	Øvrige gældende godkendelser og påbud	9
4.3	Tilsyn med virksomheden	9
4.4	Offentliggørelse og klagevejledning	9
4.5	Liste over modtagere af kopi af afgørelsen	10

Bilag

- Bilag A. Ansøgning om miljøgodkendelse/miljøteknisk beskrivelse
- Bilag B. Kort over virksomhedens beliggenhed i 1:25.000
- Bilag C. Hedensted kommunes hørings svar af 10. marts 2020
- Bilag D. Afgørelse efter risikobekendtgørelsen af 21. december 2007
- Bilag E. Lovgrundlag – Referenceliste

1. Indledning

Palsgaard A/S er en eksisterende virksomhed, der producerer emulgatorer og stabilisatorer til fødevarerindustrien.

Palsgaard ønsker en anden udnyttelse af deres produktionslokaler, og har derfor fremsendt ansøgning om flytning af anlæg og opstilling af nye. Ansøgningen omfatter opstilling af to delvis udendørs opvarmede tanke på hver 100 m³ til emulgator, flytning af et fyldeanlæg samt opstilling af en indendørs glycidoltank indendørs.

Herudover omfatter ansøgningen et ekstra kølebånd, et ekstra udendørs køleanlæg med propan som kølemiddel samt en ny tank med øget oplag af ammoniak.

De ansøgte ændringer giver ikke anledning til en overskridelse af fastsatte støjgrænser, øgede emissioner eller til at ændre afgørelse af 21. december 2007 om, at virksomheden ikke er omfattet af risikobekendtgørelsen.

Miljøstyrelsen har den 3. april 2020 truffet afgørelse om, at projektet ikke er omfattet af krav om miljøvurdering.

Miljøstyrelsen vurderer, at driften af det ansøgte kan foregå uden væsentlige gener for omgivelserne, når driften sker i overensstemmelse med vilkårene i denne og eksisterende miljøgodkendelser.

2. Afgørelse og vilkår

På grundlag af oplysningerne i afsnit 3 og Bilag A, ansøgning om miljøgodkendelse, godkender Miljøstyrelsen hermed etablering af nyt kølebånd og køleanlæg med propan ved hal E, ny tank med øget oplag af ammoniak, 2 x 100 m³ delvis udendørs tanke til emulgator ved hal D, flytning af fyldeanlæg og ny glycidoltanke samt et øget støjbidrag.

Miljøgodkendelsen meddeles i henhold til § 33, stk. 1, i miljøbeskyttelsesloven.

Den godkendte aktivitet er som udgangspunkt retsbeskyttet i en periode på 8 år fra godkendelsens dato.

Godkendelsen gives som et tillæg til:

- Miljøgodkendelse af ny fabrikshal (Hal E) – 18. februar 2004
- Revurdering af miljøgodkendelse – 25. august 2004
- Konvertering af fyringsanlæg fra fuelolie og gasolie til naturgas – 21. februar 2011
- Udvidelse af produktionskapacitet i produktionshal D ved etablering af nyt estieranlæg og destillationsanlæg, samt tilbygning til lagerhal E med lager og kølerum – 21. februar 2011
- Godkendelse af ny gaskedel og ændring af støjvilkår - 6. oktober 2015
- Godkendelse af ny silo, nyt højlager, lager samt udlevering – 5. juli 2019
- Godkendelse af regnvandsbassin samt direkte udledning af almindelig belastet overfladevand – 4. december 2019

Tillægsgodkendelsen gives under forudsætning af, at såvel nedenstående vilkår som vilkår i ovennævnte miljøgodkendelser overholdes.

I afgørelsen er anvendt populærnavne for love og bekendtgørelser. En samlet oversigt fremgår af Bilag C.

2.1 Vilkår for miljøgodkendelsen

A Generelle forhold

- A1 Et eksemplar af godkendelsen skal til enhver tid være tilgængeligt på virksomheden. Driftspersonalet skal være orienteret om godkendelsens indhold.

B Indretning og drift

- B1 Tanke skal sikres mod overfyldning ved montering af enten elektronisk eller mekanisk overfyldningsalarm.

B2 Der skal være afblændingsmåtter eller et tilsvarende alternativ tilgængeligt i umiddelbar nærhed af afløb, hvor der kan være risiko for tilledning af spildte råvarer, mellemvarer, hjælpestoffer og produkt.

B3 Der skal efter et overløb foretages kontrol af tag på tankhus.

B4 Spild af råvarer, mellemvarer, hjælpestoffer og produkt skal opsamles straks.

C **Indberetning/rapportering**

C1 Der skal føres journal over overløb fra tanke og rundering af tag på tankhus, der som minimum skal indeholde følgende oplysninger:

- Dato for overløb samt oplysninger om, hvilken råvare/mellemvare der er spildt samt mængde.
- Dato samt kvittering af driftspersonale for opsamling af spild.

Journalen skal opbevares i mindst 5 år og forevises til tilsynsmyndigheden på forlangende.

3. Vurdering og begrundelse

3.1 Begrundelse for afgørelse

Miljøstyrelsen godkender nyt kølebånd og køleanlæg med propan ved hal E, ny ammoniaktank samt øget oplag af ammoniak, 2 x 100 m³ delvis udendørs mellemvaretanke ved hal D, flytning af fyldeanlæg og ny glycidoltank samt et øget støjbidrag.

Det fundet væsentligt, at de fastsatte støjgrænser er overholdt, at det øgede oplag ikke giver anledning til at ændre afgørelse af den 21. december 2007 om, at virksomheden ikke er omfattet af risikobekendtgørelsen samt at Palsgaard A/S indfører tiltag for at inddæmme eventuelle spild/overløb.

3.2 Vurdering

3.2.1 Planforhold og beliggenhed

Virksomheden er beliggende i et erhvervsområde og omfattet af lokalplan 12.E1.01. Området må kun anvendes til erhvervsformål, og det er ikke muligt at opføre bebyggelse til andre formål end industri- og værkstedsvirksomhed samt forsknings- og engrosvirksomhed.

Af Hedensted kommunes spildevandsplan 2015-2020 fremgår det, at kloakplanen, som Palsgaard A/S er beliggende i, er spildevandskloakeret. Det vil sige, at spildevand afledes til Juelsminde Renseanlæg, og regnbetinget spildevand skal håndteres privat.

Vandområdeplaner

Det er vurderet, at dette projekt ikke vil have en negativ indvirkning på de planlagte indsatser i kystvandet nr. 219 "Århus Bugt Syd, Samsø og Nordlige Bæltehav".

Grundvandsforhold og drikkevandsinteresser

Palsgaard A/S ligger i et område med drikkevandsinteresser. De ansøgte ændringer vurderes ikke at have en betydning herfor.

Natur

De ansøgte ændringer vurderes ikke at kunne påvirke områder som er beskyttet efter Naturbeskyttelsesloven.

Natura 2000-områder

Der er 5,2 km til nærmeste Natura 2000-område, nr. 56. Horsens Fjord, havet øst for Endelave. Der er 6,9 km til Natura 2000-område nr. 78. Skove langs nordsiden

af Vejle Fjord. Projektet vurderes ikke at kunne påvirke disse naturområder pga. projektets karakter og afstand til områderne.

Bilag IV arter

Området er udbredelsesområde for flere bilag IV-arter, men der er ikke konkret kendskab til forekomst af bilag IV-arter på fabriksområdet eller i slutten, hvor regnvandsbassinet etableres.

3.2.2 Begrundelse for og bemærkninger til de enkelte vilkår

A Generelle forhold

Vilkår A1

Afgørelsen skal være tilgængelig på virksomheden, og driftspersonalet skal kende godkendelsens indhold og vilkår, således at det sikres, at vilkårene overholdes til enhver tid.

B Tag- og overfladevand m.v.

Tag- og overfladevand fra området ved hal D, hvor de to tanke til opbevaring af mellemvare (emulgator) ønskes opstillet, ledes til virksomhedens regnvandsbassin i Mosdalen. Råvaretankene på hver 100 m³ indeholdende emulgator skal placeres i eksisterende tankhus, hvor ca. 1/3 af toppen af tankene vil gå gennem taget i tankhuset. Tankene er isolerede og står med opvarmning. Virksomheden har oplyst, at et eventuelt overløb vil størkne pga. temperaturen udendørs. Nærliggende regnvandskloakker vil som en del af proceduren ved spild blive afblændet, så emulgatoren ikke kan løbe til virksomhedens regnvandsbassin.

Af vilkår 21 i Palsgaards revurdering af 28. august 2004 fremgår det, at:

” Opbevaring af flydende råvarer og affald skal ske forsvarligt, f.eks. under tag på fast bund med opkant uden mulighed for afløb og med opsamlingskapacitet til en mængde, svarende til rumfanget af den største benyttede beholder/tromle, i sump der ved manuelt aktiveret pumpe vedvarende sikres at være tom for vand, eller indendørs på tæt befæstet areal. Ved spild eller uheld må flydende råvarer og affald ikke kunne løbe i regnvandssystemet eller forårsage forurening af jorden eller grundvandet.”

Miljøstyrelsen vurderer, at der skal sættes følgende supplerende vilkår:

Vilkår B1

Der er sat vilkår om at der skal være installeret overløbsalarm i toppen af tankene, således at driftspersonale hurtigt kan få lukket for yderligere tilførsel til tankene, og der kan lukkes for afløb med en tætningsmåtte, så formålet i ovennævnte vilkår om, at spild ikke må løbe i regnvandssystemet, kan opfyldes.

Vilkår B2

Der er sat vilkår om, at tætningsmætter ved relevante afløb skal være nemt tilgængelige, så afblænding af afløb kan ske hurtigst muligt. Dette gælder også inde i tankhuset.

Vilkår B3

Taget på tankhuset er ikke umiddelbart visuelt tilgængeligt og skal runderes efter en overløbshændelse for at tjekke, om opsamling af spild og rengøring af tag skal foretages. Dette for at størknet materiale ikke ledes til regnvandsbassinet i forbindelse med regnskyl.

Vilkår B4

Der er sat vilkår om, at spild/overløb skal opsamles straks, så der ikke er risiko for tilledning til regnvandssystemet eller kloaksystemet.

Virksomheden har i øvrigt oplyst, at regnvandskloakker i nærheden af den nye ammoniaktank vil blive omlagt, så ammoniak i tilfælde af et tankkollaps eller spild vil løbe til regnvandsbassinet, hvor der er mulighed for afspærring (opland A) i stedet for at løbe i overfladevandssystemet for opland B og ned til søerne omkring Palsgaard Gods.

C Indberetning/rapportering

Vilkår C1

Der er sat vilkår om, at spild/overløb skal noteres i en driftsjournal med angivelse af mængde og indhold på tank. Der skal yderligere kvitteres for opsamling i journalen.

D Støj

De ansøgte ændringer vil betyde yderligere to transporter om ugen samt idriftsættelse af et køleanlæg. Palsgaard A/S har fremsendt en støjberegning, der viser, at de ansøgte ændringer i de fleste referencepunkter vil betyde en forøgelse af støjbidraget, men at de fastsatte støjgrænser fortsat forventes overholdt.

E Risiko/forebyggelse af større uheld

Palsgaard A/S ønsker at erstatte deres brug af 40 liters gasflasker af ammoniak med en permanent ammoniaktank med en fyldning på ca. 6000 kg. Palsgaard vil herefter have et samlet oplag af ammoniak på ca. 9.000 kg fordelt på forskellige

anlæg. Herudover godkendes oplag af 64 kg propan på virksomheden, der ligeledes skal bruges til et af Palsgaards køleanlæg ved hal E.

Miljømyndigheden har den 21. december 2007 truffet afgørelse om, at virksomheden ikke er omfattet af risikobekendtgørelsen. Afgørelsen fremgår af Bilag D.

I risikobekendtgørelsen er der fastsat en særlig tærskelværdi på 5 tons for ammoniak i anlæg eller oplag, som ligger mindre end 200 m fra boligområder, institutioner eller tilsvarende arealanvendelse, hvor mange mennesker opholder sig. Hvis der er mere end 200 m til ovennævnte områder, er tærskelmængden for ammoniak 50 tons.

Virksomheden ligger i et erhvervsområde og nærmeste boligområde er Hosby, som ligger mere end 200 m sydvest for virksomheden. Der er heller ingen institutioner eller anden følsom arealanvendelse indenfor 200 meter fra virksomheden.

Den samlede mængde ammoniak på Palsgaard A/S overstiger 5 tons, men ligger under tærskelværdien på 50 tons og det derfor vurderet, at afgørelsen af 21. december 2007 stadig er gældende.

Virksomheden har i deres ansøgningsmateriale oplyst, at den 6.000 kg store ammoniaktank vil blive etableret med påkørselssikring.

F Driftsforstyrrelser og uheld

Virksomhedens pligt til indberetning af tilfælde af væsentlig forurening eller overhængende fare for væsentlig forurening fremgår af miljøbeskyttelseslovens § 71.

Ligeledes fremgår pligten til afværgende foranstaltninger heraf. Efter anmodning fra tilsynsmyndigheden har virksomheden pligt til at afgive alle oplysninger, som har betydning for vurderingen af forureningen og for eventuelle afhjælpende eller forebyggende foranstaltninger, jvf. miljøbeskyttelseslovens § 72.

3.3 Udtalelser

3.3.1 Udtalelse fra andre myndigheder

Hedensted kommunes hørings svar af 10. marts 2020 vedrørende ansøgning om godkendelse fremgår af Bilag C.

3.3.2 Udtalelse fra virksomheden

Virksomheden har den 27. marts 2020 modtaget udkast til miljøgodkendelse. Palsgaard A/S har den 2. april 2020 fremsendt en enkelt rettelse og ændret den ansøgte mængde af ammoniak fra 11.000 kg til 9.000 kg. Dette ændrer ikke på afgørelsens vurderinger eller udfald.

4. Forholdet til loven

4.1 Lovgrundlag

Der er i afgørelsen anvendt populærnavne for love og bekendtgørelser mv. En oversigt over det anvendte lovgrundlag findes i Bilag D.

4.1.1 Miljøgodkendelsen

Miljøgodkendelse gives i henhold til § 33, stk. 1, i miljøbeskyttelsesloven. Godkendelsen gives som et tillæg til virksomhedens øvrige miljøgodkendelser, se pkt. 4.2.

Miljøgodkendelsen gives under forudsætning af, at såvel de vilkår, der er anført i denne godkendelse, som vilkår i de i pkt. 4.2 nævnte godkendelser overholdes.

Efter ibrugtagning vil godkendelsen bortfalde, hvis den ikke har været udnyttet i 3 på hinanden følgende år, jf. miljøbeskyttelseslovens § 78a.

4.1.2 Listepunkt

D 210. Virksomheder, der ved en kemisk eller biologisk proces fremstiller:

b) tilsætningsstoffer og hjælpestoffer, f.eks. emulgatorer og stivelsesderivater, herunder til levnedsmiddelindustrien, hvor fremstillingen kan give anledning til væsentlig forurening, og som ikke er omfattet af listepunkt 4.1 til 4.5 eller 6.4 i bilag 1.
(s)

4.1.3 Miljøvurderingsloven

Miljøstyrelsen har den 11. december 2020 modtaget en ansøgning fra Palsgaard A/S i henhold til § 18 i miljøvurderingsloven.

Palsgaard A/S er opført på bilag 2, pkt. 7 a i miljøvurderingsloven. Miljøstyrelsen har foretaget en screening af projektets virkning på miljøet, jf. lovens bilag 3, og der er 3. april 2020 truffet særskilt afgørelse herom.

Miljøstyrelsen vurderer, at de ansøgte ændringer ikke er omfattet af krav om miljøvurdering.

4.1.4 Habitatbekendtgørelsen

Projektet kan ikke påvirke Natura 2000 områder eller bilag IV-arter, idet projektet hverken medfører depositioner, udledninger eller andre påvirkninger, der kan nå områderne eller påvirke arterne. For vurdering se afsnit 3.2.1.

4.2 Øvrige gældende godkendelser og påbud

Ud over denne afgørelse gælder følgende godkendelser fortsat:

- Miljøgodkendelse af ny fabrikshal (Hal E) – 18. februar 2004
- Revurdering af miljøgodkendelse – 25. august 2004
- Konvertering af fyringsanlæg fra fuelolie og gasolie til naturgas – 21. februar 2011
- Udvidelse af produktionskapacitet i produktionshal D ved etablering af nyt esteranlæg og destillationsanlæg, samt tilbygning til lagerhal E med lager og kølerum – 21. februar 2011
- Godkendelse af ny gaskedel og ændring af støjvilkår - 6. oktober 2015
- Godkendelse af ny silo, nyt højlager, lager samt udlevering – 5. juli 2019
- Godkendelse af regnvandsbassin samt direkte udledning af almindelig belastet overfladevand – 4. december 2019

4.3 Tilsyn med virksomheden

Miljøstyrelsen er tilsynsmyndighed for virksomheden jf. Miljøbeskyttelseslovens § 66, inkl. direkte udledning af overfladevand.

4.4 Offentliggørelse og klagevejledning

Miljøstyrelsens afgørelse offentliggøres udelukkende digitalt. Materialet kan tilgås på www.mst.dk.

Offentligheden har adgang til sagens øvrige oplysninger med de begrænsninger, der følger af lovgivningen.

Følgende kan klage over afgørelsen til Miljø- og Fødevareklagenævnet

- afgørelsens adressat
- enhver, der har en individuel, væsentlig interesse i sagens udfald
- kommunalbestyrelsen
- Styrelsen for Patientsikkerhed
- landsdækkende foreninger og organisationer i det omfang, de har klageret over den konkrete afgørelse, jf. miljøbeskyttelseslovens §§ 99 og 100.
- lokale foreninger og organisationer, der har beskyttelse af natur og miljø eller rekreative interesser som formål, og som har ønsket underretning om afgørelsen

Hvis du ønsker at klage over denne afgørelse, kan du klage til Miljø- og Fødevareklagenævnet. Du klager via Klageportalen, som du finder et link til på forsiden af www.naevneneshus.dk. Klageportalen ligger på www.borger.dk og www.virk.dk. Du logger på www.borger.dk eller www.virk.dk, ligesom du plejer, typisk med NEM-ID.

Klagen sendes gennem Klageportalen til Miljøstyrelsen. En klage er indgivet, når den er tilgængelig for Miljøstyrelsen i Klageportalen. Når du klager, skal du betale et gebyr på kr. 900 for private og kr. 1800 for virksomheder og organisationer. Du betaler gebyret med betalingskort i Klageportalen.

Du kan læse mere om gebyrordningen og klage på Miljø- og Fødevareklagenævnets hjemmeside (<https://naevneneshus.dk/start-din-klage/miljoe-og-foedevareklagenaevnet/>).

Miljø- og Fødevareklagenævnet skal som udgangspunkt afvise en klage, der kommer uden om Klageportalen, hvis der ikke er særlige grunde til det. Hvis du ønsker at blive fritaget for at bruge Klageportalen, skal du sende en begrundet anmodning til den myndighed, der har truffet afgørelse i sagen. Miljøstyrelsen videresender herefter anmodningen til Miljø- og Fødevareklagenævnet, som træffer afgørelse om, hvorvidt din anmodning kan imødekommes.

Klagen skal være modtaget senest den 1. maj 2020.

Dette gælder mens en klage behandles

Virksomheden vil kunne udnytte afgørelsen om miljøgodkendelse, mens Miljø- og Fødevareklagenævnet behandler en eventuel klage, medmindre nævnet bestemmer noget andet. Udnyttes afgørelsen indebærer dette dog ingen begrænsning for Miljø- og Fødevareklagenævnets mulighed for at ændre eller ophæve afgørelsen om miljøgodkendelse.

Orientering om klage

Hvis Miljøstyrelsen får besked fra Klageportalen om, at der er indgivet en klage over afgørelsen, orienterer Miljøstyrelsen virksomheden herom.

Miljøstyrelsen orienterer ligeledes virksomheden, hvis Miljøstyrelsen modtager en klage over afgørelsen fra en klager, som efter anmodning til Miljø- og Fødevareklagenævnet er blevet fritaget for at klage via Klageportalen.

Herudover orienterer Miljøstyrelsen ikke virksomheden.

Søgsmål

Hvis man ønsker at anlægge et søgsmål om afgørelsen ved domstolene, skal det ske senest 6 måneder efter, at Miljøstyrelsen har meddelt afgørelsen.

4.5 Liste over modtagere af kopi af afgørelsen

Hedensted Kommune
Danmarks Naturfredningsforening
Friluftsrådet
Styrelsen for Patientsikkerhed
Arbejdstilsynet

Bilag

Bilag A. Ansøgning om miljøgodkendelse/miljøteknisk beskrivelse



Ansvarlig myndighed

Miljøstyrelsen

Tilknyttet myndighed

Hedensted Kommune

Indsendt af

Minna Westenholz Laursen
Palsgaardvej 10
7130 Juelsminde

E-mail: mwl@palsgaard.dk

Telefon 76827524

CVR / RID CVR:26447038-RID:84580576

Indsendt: 10-12-2019 13:46

BOM-nummer: MaID-2019-3734

Indsendelse nr.: 1

Fase: Ansøgning

Ansøgning for Miljøgodkendelse/ansøgning

Projekt:	Flytning af fyldeanlæg og nye tanke
Klassifikation:	Ingen klassifikationer
Ansøgningstyper	VVM anmeldelse i forbindelse med miljøgodkendelse/ansøgning Miljøgodkendelse/ansøgning til ændring på bestående virksomhed

Sted(er)

Virksomheder	PALSGAARD A/S, CVR: 26447038, P-nr.: 1019679329
Adresser	Palsgaardvej 8, 7130 Juelsminde

Ansøgere

Minna Westenholz Laursen
Palsgaardvej 10
7130 Juelsminde
E-mail: mwl@palsgaard.dk
Telefon: 76827524

Indholdsfortegnelse

Samlet oversigt over bilag i indsendelsen	1
Oversigt over dokumentation pr. fase	1
◦ Som del af ansøgningen	1
Angiv CVR og P-nummer	2
Ansøger og ejerforhold	2
Vælg listebetegnelse for virksomhedens aktiviteter	3
Oplys hvilke miljømæssige forhold ændringerne har indflydelse på	3
Forholdet til VVM	4
Oplysninger om væsentlige miljøforhold	4
Beskriv det ansøgte projekt	5
Er din virksomhed en risikovirksomhed? Ønskes fortroligholdt	5
Oversigtsplan af virksomhedens placering	6
Tegninger over virksomhedens indretning	6
Virksomhedens procesforløb	6
Oplysninger om energianlæg	7
Driftsforstyrrelser og uheld	7
Kraftvarmeproduktion - oplysninger om energianlæg	7
Oplysninger om valg af den bedste tilgængelige teknik (BAT)	7
Tegninger med placering og nummerering af virksomhedens luftafkast	7
Luftudledning fra hvert afkast	7
Emission fra diffuse kilder	7
Beregning af afkasthøjder	8
Luftafkast fra kraftproducerende anlæg	8
Tegninger over spildevandsforhold og befæstede arealer	8
Spildevand: Oplysning om, hvor spildevand fra produktionen ønskes afledt til	8
Spildevand: Tilslutning til kloak, oplysninger om oprindelse og vandmængde	8
Spildevand: Tilslutning til kloak, indholdsstoffer	9
Spildevand: Afledning af kølevand	9
Tegninger over placering af råvarer, hjælpestoffer og affald	9
VVM - Arealanvendelse	10
VVM - Karakteristika for driftsfasen og anlægsperioden	10
VVM - Miljøforhold	11
VVM - Forhold til BREF	11
VVM - Projektets placering	12
Tidligere indsendelser	13
Bilag Vilkår	14
◦ Oplysninger om væsentlige miljøforhold	15

Samlet oversigt over bilag i indsendelsen

Bilag med versionskode	Refereret fra
forholdsordre - udslip af flydende produkt.pdf SHA1:BD960A7072EB2397A7B91FC04F35168262F7C4FE	Driftsforstyrrelser og uheld
forholdsordre-ulykke, herunder spild til det omgivende miljø og ammoniak udslip.pdf SHA1:32E9FD7B171AB05555D8994A593D017472E9D00D	Driftsforstyrrelser og uheld
Glycidol tank flowtegning.pdf SHA1:50B40DAE1ACDE1484A8B525CAE8A5DA3100F48DF	Beskriv det ansøgte projekt
Indørs og udendørs oplag af kemikalier mv..pdf SHA1:49777637911D77B3DD77B0BBA14D7BAF9A5D074E	Tegninger over placering af råvarer, hjælpestoffer og affald
Miljøgodkendelse+hos+Palsgaard proces+for+fyldeanlæg+og+glycidoltank.pdf SHA1:A5C046AFC103F97F1A2CBA3F0923D0ECC728660D	Virksomhedens procesforløb
Oversigt+over+spildevandsforhold+og+befæstet+arealer.pdf SHA1:01308446C7DE76CC3E96E3DFE214167553C14586	Tegninger over spildevandsforhold og befæstede arealer
Oversigtstegning Hal C med skrabekøletanke og gammelt fyldeanlæg.pdf SHA1:F6BDF2D8CA403BC693BF6E8C90B25B79142E61C0	Tegninger over virksomhedens indretning
Oversigtstegning Glycidol tank og tanke i 6 tankhuset.pdf SHA1:8CAEE2D15F351705808EBDB9D721349CFEF822E2	Tegninger over virksomhedens indretning
Palsgaard Oversigtsplan+ny+miljøgodk.pdf SHA1:2990CCB6D3E63C2CAA87D0EE89E897A7DEDC8873	Oversigtsplan af virksomhedens placering

Oversigt over dokumentation pr. fase

Som del af ansøgningen

Den dokumentation der skal vedlægges ansøgningen når den indsendes.

Udfyldt	Obligatorisk	Bilag	Dokumentation
x			Angiv CVR og P-nummer
x			Ansøger og ejerforhold
x	x		Vælg listebetegnelse for virksomhedens aktiviteter
x			Oplys hvilke miljømæssige forhold ændringerne har indflydelse på
x			Forholdet til VVM
(i)			Oplysninger om væsentlige miljøforhold
x		x	Beskriv det ansøgte projekt
x			Er din virksomhed en risikovirksomhed?
x		x	Oversigtsplan af virksomhedens placering
x		x	Tegninger over virksomhedens indretning
			Virksomhedens produktionskapacitet og råvareforbrug
x		x	Virksomhedens procesforløb
x			Oplysninger om energianlæg
x		x	Driftsforstyrrelser og uheld
x			Kraftvarmeproduktion - oplysninger om energianlæg
x			Oplysninger om valg af den bedste tilgængelige teknik (BAT)

		Forslag til generelle vilkår
		Forslag til vilkår til indretning og drift
x		Tegninger med placering og nummerering af virksomhedens luftafkast
x		Luftudledning fra hvert afkast
x		Emission fra diffuse kilder
x		Beregning af afkasthøjder
x		Luftafkast fra kraftproducerende anlæg
x	x	Tegninger over spildevandsforhold og befæstede arealer
x		Spildevand: Oplysning om, hvor spildevand fra produktionen ønskes afledt til
x		Spildevand: Tilslutning til kloak, oplysninger om oprindelse og vandmængde
x		Spildevand: Tilslutning til kloak, indholdsstoffer
x		Spildevand: Afledning af kølevand
x	x	Tegninger over placering af råvarer, hjælpestoffer og affald
x		VVM - Arealanvendelse
x		VVM - Karakteristika for driftsfasen og anlægsperioden
x		VVM - Miljøforhold
x		VVM - Forhold til BREF
x		VVM - Projektets placering
		Andre relevante oplysninger
		Øvrige forhold

Angiv CVR og P-nummer

CVR-nummer

26447038 - PALSGAARD A/S

P-nummer

1019679329 - Palsgaard Dairy Lab

Palsgaardvej 10
7130 Juelsminde

Ansøger og ejerforhold

Formularfelt	Udfyldt værdi
Ansøgers navn	Palsgaard A/S
Vejnavn	Palsgaardvej
Vejnummer	10
Postnummer	7130
By	Juelsminde
Virksomhedens navn	Palsgaard A/S
Vejnavn	Palsgaardvej
Vejnummer	10
Postnummer	7130

By	Juelsminde
Angiv matrikelnummer, hvis det er forskelligt fra det fremsøgte	1 K
Angiv P-numre, hvis der søges til flere P-numre	
Bemærkning	
Kontaktperson	Minna Westenholz Laursen
Vejnavn	Palsgaardvej
Vejnummer	10
Postnummer	7130
By	Juelsminde
Telefonnummer	40817243
Mailadresse	mwl@palsgaard.dk
Er ejer forskellig fra ansøger?	Nej [Kode: false]
Eventuelle yderligere bemærkninger	

Vælg listebetegnelse for virksomhedens aktiviteter

Hovedaktivitet

Bilag 2, Listepunkt D 210 b, Fremstilling, aftapning og oplag af kemiske stoffer og produkter, Fremstilling af organiske, uorganiske, tilsætningsstoffer eller hjælpestoffer, Virksomheder, der ved en kemisk eller biologisk proces fremstiller flg.:

Biaktiviteter

- Bilag 2, Listepunkt G 201, Kraft- og varmeproduktion, Kraftproducerende anlæg, varmeproducerende anlæg, gasturbineanlæg og motoranlæg
Anvendelsesområde(r):
 - Naturgas

Oplys hvilke miljømæssige forhold ændringerne har indflydelse på

Formularfelt	Udfyldt værdi
Nye oplysninger om virksomhedens art (type og status)?	Nej [Kode: false]
Nye oplysninger om forholdet til VVM	Nej [Kode: false]
Bygningsmæssige ændringer, tidspunkter for bygge- og anlægsarbejder, driftsstart og planlagte ændringer i fremtiden?	Nej [Kode: false]
Ændringer til oversigtsplan og driftstid?	Nej [Kode: false]
Skal der indsendes nyt tegningsmateriale?	Ja [Kode: true]
Nye oplysninger om virksomhedens produktion?	Ja [Kode: true]
Nye oplysninger om bedst tilgængelige teknik (BAT)?	Nej [Kode: false]
Ændring i forhold til udledning til luft?	Nej [Kode: false]
Ændring i forhold til spildevand?	Nej [Kode: false]
Ændring i forhold til støj?	Nej [Kode: false]
Ændring i forhold til affald?	Nej [Kode: false]
Ændring i forhold til forurening af jord og grundvand?	Nej [Kode: false]
Ændring af forslag til vilkår om egenkontrol?	Nej [Kode: false]
Nye oplysninger om driftsforstyrrelser og uheld?	Nej [Kode: false]
Nye oplysninger om virksomhedens ophør?	Nej [Kode: false]

Forholdet til VVM

Formularfelt	Udfyldt værdi
Er projektet opført på bilag 1 til VVM bekendtgørelsen	Nej [Kode: false]
Hvis ja, angiv punktet på bilag 1	
Er projektet opført på bilag 2 til VVM bekendtgørelsen	Ja [Kode: true]
Hvis ja, angiv punktet på bilag 2	7. LEVNEDSMIDDELINDUSTRIEN
Eventuelle yderligere bemærkninger	7. LEVNEDSMIDDELINDUSTRIEN a) Bearbejdning af vegetabiliske og animalske fedtstoffer.

Oplysninger om væsentlige miljøforhold

Se den fulde oversigt i bilaget i slutningen af dette dokument

Vilkårsid	Overholdes vilkår	Vilkår	
G 201 - 11.2 Beskrivelse af de væsentligste miljøforhold	Vilkåret kan ikke besvares	Væsentligste miljøforhold	Kilder til forurening eller gene
		Luftforurening	<ul style="list-style-type: none"> – Anlæg, der fyrrer med biomasseaffald: Støv, CO, PAH, NOx og lugtstoffer. – Gasmotorer, der fyrrer med forgasningsgas eller naturgas: CO, NOx, UHC, formaldehyd, smøreolie og lugtstoffer. – Gasmotorer, der fyrrer med biogas: CO, NOx, UHC, SO2, formaldehyd, smøreolie og lugtstoffer. – Gasturbiner, der fyrrer med biogas: CO, NOx og SO2. – Gasturbiner, der fyrrer med forgasningsgas eller naturgas: CO og NOx. – Motorer, der fyrrer med olieholdige brændsler: CO, NOx, UHC, SO2, formaldehyd, smøreolie og lugtstoffer. – Kedler, der fyrrer med naturgas eller LPG: CO og NOx. – Kedler, der fyrrer med gasolie eller vegetabilisk olie: Støv, CO og NOx. – Kedler, der fyrrer med fuelolie: Støv, SO2, CO, NOx samt tungmetallerne Hg, Cd, Ni, V, Cr, Cu og Pb. – Kedler, der fyrrer med kul: Støv, SO2, HCl, HF, CO, NOx samt tungmetaller- ne Hg, Cd, Ni, V, Cr, Cu og Pb.
		Støj	– Støj fra rumudsugning, skorstene og transportaktiviteter og fra anlæggene.
		Affald	<ul style="list-style-type: none"> – Fra kedler, der fyrrer med biomasseaffald og kul, fremkommer bundaske og fra røggasrensingsanlæg flyveaske, mens de andre brændsler giver lidt aske og sod ved rensning. – Slam fra røggaskondenseringsanlæg, scrubberanlæg eller varmevekslere kan indeholde tungmetaller og PAH-forbindelser. – Spildolie fra gasmotorer.

		<ul style="list-style-type: none"> – Oliefiltre og luftfiltre fra gasmotorer
	Spildevand	<ul style="list-style-type: none"> – I anlæg, der fyrer med vådt brændsel som f.eks. skovflis, renses røggassen ofte i en våd-skrubber. Scrubbervandet recirkuleres og renses, men skal løbende bortskaffes, da røggaskondenseringsanlæg er vandproducerende. – Restindhold af tungmetaller (Cd) og eventuelt PAH i afløbsvandet. – Formaldehyd i et eventuelt kondensat fra rensning af røggasser fra gasmotorer. – Spildevand i forbindelse med regenerering af ionbyttere på spædevandet. – Vaskevand fra vask af gasturbinens kompressor.
	Risiko for jord, grundvand eller overflade- vand	<ul style="list-style-type: none"> – Opbevaring af smøreolie, fuelolie og andre fyringsolier. – Oplag af kul og andet fast brændsel. – Opbevaring af affald.

Beskriv det ansøgte projekt

Redegørelse:

Palsgaard ønsker, at ændre sit produktionsanlæg i eksisterende bygninger:

Flytning af fyldeanlæg fra hal E til hal C - flytning af eksisterende udstyr

Fyldeanlægget i hal E ønskes flyttet til hal C, da pladsen i hal E ønskes anvendt til et nyt kølebånd. På fyldeanlægget pakkes flydende emulgator, der er produceret i hal D. Emulgatoren afvejes i vejjetank og emballeres i dunke, spande og 180 L tromler. Fyldeanlægget har en kapacitet på 300 kg/time.

Procestank i hal D - 59TNK121 - anlægsmæssig udvidelse

Der ansøges om installation af en procesholdetank på 20 m³ i hal D. Tanken har til formål at modtage en produktfase, der under henstand udskiller urenheder. Derefter pumpes produktet videre til produktionsanlæg nr. 60.

2 stk. råvaretanke ved hal D - anlægsmæssig udvidelse

Der ansøges om installation af 2 råvaretanke på hver 100 m³, placeret delvis indendøres i et tankhus. Tankene skal anvendes til oplag af spiseolier, hovedsageligt rapsolie. Tankene leveres med overløbs alarm i toppen af tankene.

Bilag

[Glycidol tank flowtegning.pdf](#)

Er din virksomhed en risikovirksomhed?

Ønskes fortroligholdt

Formularfelt

Udfyldt værdi

Afkryds her, hvis din virksomhed er omfattet af risikobekendtgørelsen

Fremtidige oplag af ammoniak er placeret er mere end 200 meter fra boligområder, institutioner eller tilsvarende arealanvendelse, hvor mange mennesker opholder sig. Oplag af ammoniak vil efter produktionsudvidelsen udgøre 12 tons i samlet oplaget fordelt over 5 forskellige placeringer.

Det vurderes, at Palsgaard ikke, jf. bekendtgørelse nr. 372 af 25. april 2016 om kontrol med risikoen for større uheld med farlige stoffer, er en kolonne 2 eller 3 virksomhed.

Der ansøges om følgende oplag af ammoniak hos Palsgaard:

Eventuelle yderligere bemærkninger

1. Hal B: 5000 kg – 40 L flasker, nuværende
2. Hal B: 2050 kg – køleanlæg, nuværende
3. Hal E: 663 kg – køleanlæg, nuværende
4. Applikationslaboratorium - Mejeri: 50 kg

Forholdsordren indeholder en sektion omkring evakuering i tilfælde af udslip af NH₃.

Der søges særskilt tilladelse fra Politi og Hedensted Kommune til oplagring af max 12 tons ammoniak.

Nuværende oplag af NH3 er markeret med blå og de nye oplag af NH3 er markeret med rødt på bilaget. Se bilag Placering af nuværende og fremtidige oplag af NH3 hos Palsgaard.

Oversigtsplan af virksomhedens placering

Der er ingen indtegninger

Bilag

[Palsgaard_Oversigtsplan+ny+miljøgodk.pdf](#)

Tegninger over virksomhedens indretning

Der er ingen indtegninger

Bilag

[Oversigtstegning_Hal C med skrabeølletanke og gammelt fyldeanlæg.pdf](#)

[Oversigtstegning_Glycidol tank og tanke i 6 tankhuset.pdf](#)

Virksomhedens procesforløb

Redegørelse:

Flytning af fyldeanlæg fra hal E til hal C:

Der installeres et fyldeanlæg, der emballerer flydende emulgator. Emulgatoren modtages fra hal D og emulgatoren opvarmes og blandes i holdetank med omrøring og varme. Efterfølgende udvejes produktet og emballeres i dunke, spande og 180 L tromler.

Miljøpåvirkninger: Affald, spildevand fra rengøring. Ingen luftafkast.

Glycidol tank i hal D:

Der installeres en procesholdetank i hal D. Tanken har til formål at modtage en produktfase, der under henstand udskiller urenheder. Derefter pumpes produktet videre til produktionsanlæg nr. 60.

Der til ledes kontinuert 3-4 m³/h til procesholdetank på 20 m³ ved en temperatur på 150-170 °C som tilbageholdes ca. 2-3 timer. Procesholdetanken har en varmekappe så den ønskede produkttemperatur kan vedligeholdes ved en evt. pause / stop i produktion.

Miljøpåvirkninger: Spildevand fra rengøring. Ingen luftafkast.

2 nye råvaretanke i hal D:

Der installeres 2 råvaretanke på hver 100 m³, placeret delvis indendørs i et tankhus. Tankene skal anvendes til oplag af spiseolier, hovedsageligt rapsolie. Olierne har en opbevaringstemperatur på ca. 50-80 grader i tankene. 1/3 af tankene rager oven ud af tankhuset og evt. spild for toppen af tankene ledes via regnvandet til forsinkelsesbassin i Mosdalen og opsamles. Tankene leveres med overløbs alarm i toppen af tankene.

Tankdimensioner 100 m³:

- Diameter, indv.: 3.100 mm
- Diameter, udv.: 3.480 mm
- Svøbshøjde: 13.300 mm
- Udløbshøjde: 1.850 mm
- Totalhøjde inkl. ben og gelænder: 17.000 mm

Materiale:

- Rustfrit stål, AISI316 for produktberørte materialer
- Varmekappe AISI316L

Miljøpåvirkninger: Spildevand fra rengøring/CIP. Ingen luftafkast. Afløb i gulv går til spildevand - forrenseanlæg.

Bilag

[Miljøgodkendelse+hos+Palsgaard_proces+for+fyldeanlæg+og+glycidoltank.pdf](#)

Oplysninger om energianlæg

Markeret ikke relevant:

Driftsforstyrrelser og uheld

Redegørelse:

Bilag

[forholdsordre-ulykke, herunder spild til det omgivende miljø og ammoniak udslip.pdf](#)

[forholdsordre - udslip af flydende produkt.pdf](#)

Kraftvarmeproduktion - oplysninger om energianlæg

Markeret ikke relevant:

Oplysninger om valg af den bedste tilgængelige teknik (BAT)

Redegørelse:

[Produktion af fødevarer, drikkevarer og mælk](#) (Food, Drink and Milk Industries, FDM). Der er ny revision undervejs.

Palsgaard vil overholde de givne standardvilkår, der er givet i ovenstående følgende BAT noter og BAT reference dokumenter.

Tegninger med placering og nummerering af virksomhedens luftafkast

Markeret ikke relevant:

Luftudledning fra hvert afkast

Markeret ikke relevant:

Emission fra diffuse kilder

Redegørelse:

Palsgaard er en fødevarer virksomhed, der hver 8. uge for gennemgået bygningerne af en servicepartner ift. utætheder i bygninger, døre og porte, således at der ikke er mulighed for skadedyr at kunne trænge ind i bygningen. Denne inspektion dokumenteres i servicereporter, hvor der bemærkes, hvis der er utætheder i bygningerne mv.

Alle filter serviceres hvert år for at sikre, at der ikke er revner/utætheder i filterne.

Alle råvare aflæsses enten via lukket system til tank eller indendørs. Det samme er gældende for færdigvare, der læsses via lukket system eller indendørs jf. regler om fødevarerproduktion.

Alle affaldsbeholdere er lukket med låg, således at der ikke kan ske spilde til omgivelserne. Affaldsbeholderne tømmes med fast interval af servicepartner, der er afstemt ift. at affaldet ikke skal lugte. Affaldsbeholder vaskes med fast interval af servicepartner.

Palsgaard har ikke andre diffuse kilder til lugt eller emission af stoffer.

Beregning af afkasthøjder

Redegørelse:

Ikke relevant for denne ansøgning

Luftafkast fra kraftproducerende anlæg

Formularfelt	Udfyldt værdi
Vedhæft beregninger af afkast/skorstenshøjder for hvert afkast	
For hvert afkast angives det stof, der er dimensionerende for afkasthøjden	Ikke relevant for denne ansøgning
Hvis der fyres med biomasseaffald skal det oplyses, om der er etableret støvrensning	
Eventuelle yderligere bemærkninger	

Tegninger over spildevandsforhold og befæstede arealer

Der er ingen indtegnninger

Bilag

[Oversigt+over+spildevandsforhold+og+befæstet+arealer.pdf](#)

Spildevand: Oplysning om, hvor spildevand fra produktionen ønskes afledt til

Formularfelt	Udfyldt værdi
Er der spildevand, der skal afledes til kloaksystemet?	Ja [Kode: true]
Er der spildevand, der udledes direkte til vandløb, søer, havet?	Nej [Kode: false]
Er der spildevand, der afledes på en anden måde?	Nej [Kode: false]
Angiv hvilken anden afledningsform der benyttes	
Afledes der kølevand fra virksomheden?	Nej [Kode: false]
Eventuelle yderligere bemærkninger	Fyldeanlægget: I hal C udledes tilsvarende spildevandsmængde svarende de mængder, der udledes fra anlægget i hal E. Råvaretanke: Ingen spildevand Glycidol tank: I hal D fremkommer der spildevand i forbindelse med rengøring af tanken.

Spildevand: Tilslutning til kloak, oplysninger om oprindelse og vandmængde

Formularfelt	Udfyldt værdi
	Fyldeanlægget: I hal C udledes tilsvarende spildevandsmængde svarende de mængder, der udledes fra anlægget i hal

Oplys om alle spildevandstypers oprindelse	E. Råvaretanke: Ingen spildevand Glycidol tank: I hal D fremkommer der spildevand i forbindelse med rengøring af tanken.
Oplys om maksimal mængde af spildevand afledt pr. døgn og pr. år	Fyldeanlægget: I hal C udledes tilsvarende spildevandsmængde svarende de mængder, der udledes fra anlægget i hal E i dag. Råvaretanke: Ingen spildevand Glycidol tank: I hal D fremkommer der spildevand i forbindelse med rengøring af tanken. Rengøring af tanken foretages 1. gang pr. måned svarende til en spildevandsmængde på 20 m ³ pr. måned eller 240 m ³ pr. år.
Oplys om variationen i afledningen over døgn, uge, måned eller år.	Fyldeanlægget: I hal C udledes tilsvarende spildevandsmængde svarende de mængder, der udledes fra anlægget i hal E i dag. Råvaretanke: Ingen spildevand Glycidol tank: I hal D fremkommer der spildevand i forbindelse med rengøring af tanken. Rengøring af tanken foretages 1. gang pr. måned svarende til en spildevandsmængde på 20 m ³ pr. måned eller 240 m ³ pr. år. Der kommer ikke løbende spildevand ifm. produktionen, men mængden er koncentreret omkring rengøringstidspunkt.
Angiv spildevandets pH-værdi	6-9
Oplys om eventuelle mikroorganismer	Der er ingen mikroorganismer
Angiv kapaciteten af rensesforanstaltninger.	
Beskriv rensningsmetoder og rensningsgrad.	Risteværk og flotationsanlæg hos Palsgaards forrense anlæg
Eventuelle yderligere bemærkninger	Kølevandet ledes via kloak til Palsgaards rensningsanlæg og videre til Juelsminde renses anlæg.

Spildevand: Tilslutning til kloak, indholdsstoffer

Oplysninger om indholdsstoffer i spildevand

Stofnavn	Gennemsnitlig koncentration (mg/l)	Årlig mængde (kg/år)	Bemærkninger
Organisk stof som COD	3.630	248.477	Baseret på målinger i perioden juli til november. Spildevandsmængde fra 2018
Organisk stof som B15	2.023	158.806	Baseret på målinger i perioden juli til november. Spildevandsmængde fra 2018
Total kvælstof	9	616	Baseret på målinger i perioden juli til november. Spildevandsmængde fra 2018
Total fosfor	3	205	Baseret på målinger i perioden juli til november. Spildevandsmængde fra 2018

Spildevand: Afledning af kølevand

Markeret ikke relevant:

Tegninger over placering af råvarer, hjælpestoffer og affald

Der er ingen indtegninger

Bilag

[Indørs og udendørs oplag af kemikalier mv..pdf](#)

VVM - Arealanvendelse

Formularfelt	Udfyldt værdi
Angiv det fremtidige samlede bebyggede m2	43764
Angiv det fremtidige samlede befæstede areal m2	71403
Angiv om der er behov for grundvandssænkning	Nej [Kode: false]
Hvis ja, angiv hvor mange m3 der er behov for at udpumpe	
Angiv projektets samlede grundareal i ha eller m2	0
Angiv måleenhed ha eller m2	
Angiv projektets samlede bebyggede areal i m2	0
Angiv projektets samlede befæstede areal i m2	0
Angiv projektets samlede bygningsmasse i m3	0
Angiv projektets maksimale bygningshøjde i m	0
Angiv om projektet berører flere kommune end beliggenhedskommunen	Nej
Eventuelle yderligere bemærkninger	

VVM - Karakteristika for driftsfasen og anlægsperioden

Formularfelt	Udfyldt værdi
Angiv anlægsperioden	01-02-2020
Angiv vandmængde i anlægsperioden	0
Angiv affaldstype og mængder i anlægsperioden	Der fremkommer ikke byggeaffald i anlægsperioden, da tanke opstilles og anlæg flyttes fra hal E til hal C
Angiv spildevandsmængde og type i anlægsperioden	Der fremkommer ikke spildevand i perioden.
Angiv håndtering af regnvand i anlægsperioden	Regnvand sendes til recipient.
Råstoffer – oplys om type og mængde i driftsfasen	Ingen
Mellemprodukter – oplys om type og mængde i driftsfasen	Ingen
Færdigvarer – oplys om type og mængde i driftsfasen	Der fremkommer de samme færdigvare som i dag.
Vand – mængde i driftsfasen	
Angiv håndtering af regnvand i driftsperioden	Via regnvandssystem og videre ud til recipient
Er der behov for belysning, som i aften og nattetimer vil kunne oplyse naboarealer og omgivelserne?	Nej [Kode: false]
Hvis ja, angiv og begrund omfanget	
Forudsætter projektet etablering af selvstændig vandforsyning?	Nej [Kode: false]

VVM - Miljøforhold

Formularfelt	Udfyldt værdi
Er projektet omfattet af en eller flere af Miljøstyrelsens vejledninger eller bekendtgørelser om støj?	Nej [Kode: false]
Hvis ja, angives navn og nr. på den eller de pågældende vejledninger eller bekendtgørelser	
Vil anlægsarbejdet kunne overholde de vejledende grænseværdier for støj og vibrationer?	Ja [Kode: true]
Hvis nej, angives overskridelsens omfang og begrundelse for overskridelsen	Opstilling af tanke vil i driftsperioden ikke give anledning til støj eller vibrationer. Fyldeanlægget er placeret indendørs uden afkast til omgivelserne.
Vil det samlede anlæg, når projektet er udført, kunne overholde de vejledende grænseværdier for støj og vibrationer?	Ja [Kode: true]
Hvis nej, angives overskridelsens omfang og begrundelse for overskridelsen	
Giver projektet anledning til lugtgener eller øgede lugtgener i anlægsperioden og/eller i driftsfasen?	Nej [Kode: false]
Hvis ja, angiv omfang og forventet udbredelse	
Beskriv de påtænkte foranstaltninger med henblik på at undgå, forebygge eller begrænse væsentlige skadelige virkninger for miljøet	
Er projektet omfattet af Miljøstyrelsens vejledninger, regler og bekendtgørelser om luftforurening?	Nej [Kode: false]
Hvis ja, angives navn og nr. på den eller de pågældende vejledninger, regler eller bekendtgørelser.	
Vil anlægsarbejdet kunne overholde de vejledende grænseværdier for luftforurening?	Ja [Kode: true]
Hvis nej, angives overskridelsens omfang og begrundelse for overskridelsen.	
Vil det samlede anlæg kunne overholde de vejledende grænseværdier for luftforurening?	Ja [Kode: true]
Hvis nej, angives overskridelsens omfang og begrundelse for overskridelsen.	
Vil projektet give anledning til støvgener eller øgede støvgener i anlægsperioden eller i driftsfasen?	Nej [Kode: false]
Hvis ja, angives omfang og forventet udbredelse.	
Eventuelle yderligere bemærkninger	

VVM - Forhold til BREF

Formularfelt	Udfyldt værdi
Er anlægget eller dele af anlægget omfattet af BREF-dokumenter?	Nej [Kode: false]
Hvis ja, angiv hvilke.	
Vil anlægget kunne overholde de angivne BREF-dokumenter?	
Hvis nej, angiv og begrund hvilke BREF-dokumenter, der ikke kan overholdes.	
Er anlægget eller dele af anlægget omfattet af BAT-konklusioner?	Nej [Kode: false]
Vil anlægget kunne overholde de angivne BAT-konklusioner?	
Hvis nej, angiv og begrund hvilke BAT-konklusioner, der ikke vil kunne overholdes.	

Eventuelle yderligere bemærkninger

VVM - Projektets placering

Formularfelt	Udfyldt værdi
Er projektet placeret i et område med registreret jordforurening?	Nej [Kode: false]
Kan projektet rummes inden for lokalplanens generelle formål? Hvis nej, angiv hvorfor.	Ja [Kode: true]
Forudsætter projektet dispensation fra gældende bygge- og beskyttelseslinjer? Hvis ja, angiv hvilke	Nej [Kode: false]
Indebærer projektet behov for at begrænse anvendelsen af naboarealer? Bemærkning til overstående	Nej [Kode: false]
Vil projektet kunne udgøre en hindring for anvendelsen af udlagte råstofområder? Bemærkning til overstående	Nej [Kode: false]
Er projektet tænkt placeret indenfor kystnærhedszonen? Bemærkning til overstående	Ja [Kode: true]
Forudsætter projektet rydning af skov? Bemærkning til overstående	Nej [Kode: false]
Vil projektet være i strid med eller til hinder for realiseringen af en rejst fredningssag? Bemærkning til overstående	Nej [Kode: false]
Angiv afstanden fra projektet i luftlinje til nærmeste beskyttede naturtype i henhold til naturbeskyttelseslovens § 3. Rummer § 3 området beskyttede arter? Angiv i givet fald hvilke.	900 m
Angiv afstanden fra projektet i luftlinje til nærmeste fredede område. Angiv afstanden fra projektet i luftlinje til nærmeste Habitatområde.	Over 5 km
Vil projektet kunne overholde kvalitetskravene for vandområder og krav til udledning af forurenende stoffer til vandløb, søer eller havet? Bemærkning til overstående	Ja [Kode: true]
Er projektet placeret i et område, der i kommuneplanen er udpeget som område med risiko for oversvømmelse. Bemærkning til overstående	Nej [Kode: false]
Er projektet placeret i et område, der, jf. oversvømmelsesloven, er udpeget som risikoområde for oversvømmelse? Bemærkning til overstående	Nej [Kode: false]
Er projektet placeret i et område med særlige drikkevandsinteresser? Bemærkning til overstående	Nej [Kode: false]
Er der andre lignende anlæg eller aktiviteter i området, der sammen med det ansøgte må forventes at kunne medføre en øget samlet påvirkning af miljøet (Kumulative forhold)? Bemærkning til overstående	Nej [Kode: false]
Vil den forventede miljøpåvirkning kunne berøre nabolande?	Nej

Eventuelle yderligere bemærkninger

Tidligere indsendelser

Der er ingen tidligere versioner

Oplysninger om væsentlige miljøforhold

G 201 - 11.2 Beskrivelse af de væsentligste miljøforhold

Type: Branchers og aktiviteterets miljøforhold

VilkårsID: VK0000000014

Version: 8

Beskrivelse

Væsentligste miljøforhold	Kilder til forurening eller gene
Luftforurening	<ul style="list-style-type: none"> – Anlæg, der fyrer med biomasseaffald: Støv, CO, PAH, NOx og lugtstoffer. – Gasmotorer, der fyrer med forgasningsgas eller naturgas: CO, NOx, UHC, formaldehyd, smøreolie og lugtstoffer. – Gasmotorer, der fyrer med biogas: CO, NOx, UHC, SO2, formaldehyd, smøreolie og lugtstoffer. – Gasturbiner, der fyrer med biogas: CO, NOx og SO2. – Gasturbiner, der fyrer med forgasningsgas eller naturgas: CO og NOx. – Motorer, der fyrer med olieholdige brændsler: CO, NOx, UHC, SO2, formaldehyd, smøreolie og lugtstoffer. – Kedler, der fyrer med naturgas eller LPG: CO og NOx. – Kedler, der fyrer med gasolie eller vegetabilsk olie: Støv, CO og NOx. – Kedler, der fyrer med fuelolie: Støv, SO2, CO, NOx samt tungmetallerne Hg, Cd, Ni, V, Cr, Cu og Pb. – Kedler, der fyrer med kul: Støv, SO2, HCl, HF, CO, NOx samt tungmetallerne Hg, Cd, Ni, V, Cr, Cu og Pb.
Støj	<ul style="list-style-type: none"> – Støj fra rumudsugning, skorstene og transportaktiviteter og fra anlæggene.
Affald	<ul style="list-style-type: none"> – Fra kedler, der fyrer med biomasseaffald og kul, fremkommer bundaske og fra røggasrensingsanlæg flyveaske, mens de andre brændsler giver lidt aske og sod ved rensning. – Slam fra røggaskondenseringsanlæg, scrubberanlæg eller varmevekslere kan indeholde tungmetaller og PAH-forbindelser. – Spildolie fra gasmotorer. – Oliefiltre og luftfiltre fra gasmotorer
Spildevand	<ul style="list-style-type: none"> – I anlæg, der fyrer med vådt brændsel som f.eks. skovflis, renses røggassen ofte i en våd-scrubber. Scrubbervandet recirkuleres og renses, men skal løbende bortskaffes, da røggaskondenseringsanlæg er vandproducerende. – Restindhold af tungmetaller (Cd) og eventuelt PAH i afløbsvandet. – Formaldehyd i et eventuelt kondensat fra rensning af røggasser fra gasmotorer. – Spildevand i forbindelse med regenerering af ionbyttere på spædevandet. – Vaskevand fra vask af gasturbinens kompressor.
Risiko for jord, grundvand eller overflade- vand	<ul style="list-style-type: none"> – Opbevaring af smøreolie, fuelolie og andre fyringsolier. – Oplag af kul og andet fast brændsel. – Opbevaring af affald.

Vilkåret kan ikke besvares

Ansvarlig myndighed

Miljøstyrelsen
Sagsnummer: 2019-002192

Tilknyttet myndighed

Hedensted Kommune

Indsendt af

Minna Westenholz Laursen
Palsgaardvej 10
7130 Juelseminde
E-mail: mwl@palsgaard.dk
Telefon 76827524
CVR / RID CVR:26447038-RID:84580576

Indsendt: 07-02-2020 14:29
BOM-nummer: MaID-2019-3734
Indsendelse nr.: 2
Fase: Ansøgning

Ansøgning for Miljøgodkendelse/ansøgning

Projekt: Flytning af anlæg, nyt kølebånd, NH3 tank og tanke
Klassifikation: Ingen klassifikationer
Ansøgningstyper VVM anmeldelse i forbindelse med miljøgodkendelse/ansøgning
Miljøgodkendelse/ansøgning til ændring på bestående virksomhed

Sted(er)

Adresser Palsgaardvej 8, 7130 Juelseminde
Ejendomme Ejendomsnr.: 015441
Matrikler Palsgård Hgd., As - 1k

Ansøgere

Minna Westenholz Laursen
Palsgaardvej 10
7130 Juelseminde
E-mail: mwl@palsgaard.dk
Telefon: 76827524

Indholdsfortegnelse

Samlet oversigt over bilag i indsendelsen	1
Oversigt over dokumentation pr. fase	1
◦ Som del af ansøgningen	1
Ændringer i ansøgningen	3
◦ Dokumentationskrav	3
◦ Dokumentation	3
Angiv CVR og P-nummer	4
Ansøger og ejerforhold	4
Vælg listebetegnelse for virksomhedens aktiviteter	4
Oplys hvilke miljømæssige forhold ændringerne har indflydelse på	5
Forholdet til VVM	5
Oplysninger om væsentlige miljøforhold	5
Beskriv det ansøgte projekt	6
Er din virksomhed en risikovirksomhed?	7
Oversigtsplan af virksomhedens placering	8
Virksomhedens driftstid	8
Til- og frakørselsforhold	8
Tegninger over virksomhedens indretning	8
Virksomhedens produktionskapacitet og råvareforbrug	9
Virksomhedens procesforløb	9
Oplysninger om energianlæg	10
Driftsforstyrrelser og uheld	10
Kraftvarmeproduktion - oplysninger om energianlæg	10
Oplysninger om valg af den bedste tilgængelige teknik (BAT)	10
Tegninger med placering og nummerering af virksomhedens luftafkast	10
Luftudledning fra hvert afkast	10
Emission fra diffuse kilder	11
Beregning af afkasthøjder	11
Luftafkast fra kraftproducerende anlæg	11
Tegninger over spildevandsforhold og befæstede arealer	11
Spildevand: Oplysning om, hvor spildevand fra produktionen ønskes afledt til	11
Spildevand: Tilslutning til kloak, oplysninger om oprindelse og vandmængde	12
Spildevand: Tilslutning til kloak, indholdsstoffer	12
Spildevand: Afledning af kølevand	13
Placering af virksomhedens støj- og vibrationskilder	13
Støj- og vibrationskilder	13
Affald - sammensætning og mængde	13
Affald - håndtering og opbevaring	14
Tegninger over placering af råvarer, hjælpestoffer og affald	14
VVM - Arealanvendelse	14
VVM - Karakteristika for driftsfasen og anlægsperioden	15
VVM - Miljøforhold	15
VVM - Forhold til BREF	16
VVM - Projektets placering	16
Øvrige forhold	17
Tidligere indsendelser	17

Bilag Vilkår	18
◦ Oplysninger om væsentlige miljøforhold	19

Samlet oversigt over bilag i indsendelsen

Bilag med versionskode	Refereret fra
Glycidol tank flowtegning.pdf SHA1:50B40DAE1ACDE1484A8B525CAE8A5DA3100F48DF	Beskriv det ansøgte projekt
Miljøgodkendelse+hos+Palsgaard proces+for+fyldeanlæg+og+glycidoltank.pdf SHA1:A5C046AFC103F97F1A2CBA3F0923D0ECC728660D	Virksomhedens procesforløb
Oversigt+over+spildevandsforhold+og+befæstet+arealer.pdf SHA1:01308446C7DE76CC3E96E3DFE214167553C14586	Tegninger over spildevandsforhold og befæstede arealer
Oversigtstegning Hal C med skrabekøletanke og gammelt fyldeanlæg.pdf SHA1:F6BDF2D8CA403BC693BF6E8C90B25B79142E61C0	Tegninger over virksomhedens indretning
Oversigtstegning Glycidol tank og tanke i 6 tankhuset.pdf SHA1:8CAEE2D15F351705808EBDB9D721349CFEF822E2	Tegninger over virksomhedens indretning
Palsgaard Oversigtsplan+ny+miljøgodk.pdf SHA1:2990CCB6D3E63C2CAA87D0EE89E897A7DEDCC8873	Oversigtsplan af virksomhedens placering
03022020 Nuværende støj lager og udvidelser.pdf SHA1:960675FAEEB6ACC1D85D888BFE30295026232D64	Virksomhedens driftstid Placering af virksomhedens støj- og vibrationskilder Støj- og vibrationskilder
5 MILJØUHELD Gribekort Palsgaard Danmark.pdf SHA1:4BF2B8C5A516AB03013DD04BC82EE9386CE33BB2	Driftsforstyrrelser og uheld
6 AMMONIAK Gribekort Palsgaard Danmark.pdf SHA1:63C477A555E876DDA445E3D100118865286831B1	Er din virksomhed en risikovirksomhed? Driftsforstyrrelser og uheld
Affaldsfaktioner+og+opbevaringssted+hos+Palsgaard.pdf SHA1:7D31092F2D156D0D9BB457A0B26AE234ACCB64E8	Affald - sammensætning og mængde Affald - håndtering og opbevaring
Indørs og udendørs oplag af kemikalier mv. - v2.pdf SHA1:EE0CF408755B462014DF69C70BA4BD844353F9EE	Er din virksomhed en risikovirksomhed? Tegninger over placering af råvarer, hjælpestoffer og affald
Kølebånd.pdf SHA1:9522E9A276E649B4E9D5A577A77E639BFEE9078C	Beskriv det ansøgte projekt Tegninger over virksomhedens indretning
Oplag af hedt olie.pdf SHA1:5309F185F2E7A6394DBDE7C3D20F04882C1479A3	Tegninger over placering af råvarer, hjælpestoffer og affald
Oversigtstegning over nyt kølebånd i hal E.pdf SHA1:1AAE8BB275EB25EEC8EC6B9EA39CB19C805AF230	Beskriv det ansøgte projekt
Palsgaard Oversigtsplan 1 ny NH3 tank ver.1.pdf SHA1:205EBE0944DE6199CA19086D1B9EA5D5BE76CC09	Tegninger over virksomhedens indretning
Placering af nuværende og fremtidig oplag af NH3 hos Palsgaard v4.pdf SHA1:3481CB07818B47F50BFA3CF2C083113C010C61F9	Er din virksomhed en risikovirksomhed?
Situationsplan 03022020.png SHA1:785A07D4B0AD4964548B4ACA8CE2DADF6ADE7FE8	Virksomhedens driftstid Til- og frakørselsforhold Placering af virksomhedens støj- og vibrationskilder
forholdsordre udslip af flydende produkt.pdf SHA1:BD960A7072EB2397A7B91FC04F35168262F7C4FE	
forholdsordre ulykke, herunder spild til det omgivende miljø og ammoniak udslip.pdf SHA1:32E9FD7B171AB05555D8994A593D017472E9D00D	
Indørs og udendørs oplag af kemikalier mv. pdf SHA1:4977637911D77B3DD77B0BB414D7BAF9A5D074E	

Oversigt over dokumentation pr. fase

Som del af ansøgningen

Den dokumentation der skal vedlægges ansøgningen når den indsendes.

Udfyldt	Obligatorisk	Bilag	Dokumentation
x			Angiv CVR og P-nummer
x			Ansøger og ejerforhold
x	x		Vælg listebetegnelse for virksomhedens aktiviteter
x			Oplys hvilke miljømæssige forhold ændringerne har indflydelse på
x			Forholdet til VVM
(i)			Oplysninger om væsentlige miljøforhold
x		x	Beskriv det ansøgte projekt
x		x	Er din virksomhed en risikovirksomhed?
x		x	Oversigtsplan af virksomhedens placering
x		x	Virksomhedens driftstid
x		x	Til- og frakørselsforhold
x		x	Tegninger over virksomhedens indretning
x			Virksomhedens produktionskapacitet og råvareforbrug
x		x	Virksomhedens procesforløb
x			Oplysninger om energianlæg
x		x	Driftsforstyrrelser og uheld
x			Kraftvarmeproduktion - oplysninger om energianlæg
x			Oplysninger om valg af den bedste tilgængelige teknik (BAT)
			Forslag til generelle vilkår
			Forslag til vilkår til indretning og drift
x			Tegninger med placering og nummerering af virksomhedens luftafkast
x			Luftudledning fra hvert afkast
x			Emission fra diffuse kilder
x			Beregning af afkasthøjder
x			Luftafkast fra kraftproducerende anlæg
x		x	Tegninger over spildevandsforhold og befæstede arealer
x			Spildevand: Oplysning om, hvor spildevand fra produktionen ønskes afledt til
x			Spildevand: Tilslutning til kloak, oplysninger om oprindelse og vandmængde
x			Spildevand: Tilslutning til kloak, indholdsstoffer
x			Spildevand: Afledning af kølevand
			Forslag til vilkår for spildevand ved afledning fra virksomhed
x		x	Placering af virksomhedens støj- og vibrationskilder
x		x	Støj- og vibrationskilder
			Forslag til vilkår for støj
x		x	Affald - sammensætning og mængde
x		x	Affald - håndtering og opbevaring
			Forslag til vilkår for affald
x		x	Tegninger over placering af råvarer, hjælpestoffer og affald
x			VVM - Arealanvendelse

x	VVM - Karakteristika for driftsfasen og anlægsperioden
x	VVM - Miljøforhold
x	VVM - Forhold til BREF
x	VVM - Projektets placering
	Andre relevante oplysninger
x	Øvrige forhold
	Fortrolighed

Ændringer i ansøgningen

Dokumentationskrav

Titel	Fase	Ændring
Virksomhedens driftstid	Ansøgning	tilføjet
Til- og frakørselsforhold	Ansøgning	tilføjet
Forslag til vilkår for spildevand ved afledning fra virksomhed	Ansøgning	tilføjet
Placering af virksomhedens støj- og vibrationskilder	Ansøgning	tilføjet
Støj- og vibrationskilder	Ansøgning	tilføjet
Forslag til vilkår for støj	Ansøgning	tilføjet
Affald - sammensætning og mængde	Ansøgning	tilføjet
Affald - håndtering og opbevaring	Ansøgning	tilføjet
Forslag til vilkår for affald	Ansøgning	tilføjet
Fortrolighed	Ansøgning	tilføjet

Dokumentation

Titel	Fase	Ændring
Oplys hvilke miljømæssige forhold ændringerne har indflydelse på	Ansøgning	ændret
Beskriv det ansøgte projekt	Ansøgning	ændret
Er din virksomhed en risikovirksomhed?	Ansøgning	ændret
Virksomhedens driftstid	Ansøgning	tilføjet
Til- og frakørselsforhold	Ansøgning	tilføjet
Tegninger over virksomhedens indretning	Ansøgning	ændret
Virksomhedens produktionskapacitet og råvareforbrug	Ansøgning	tilføjet
Virksomhedens procesforløb	Ansøgning	ændret
Driftsforstyrrelser og uheld	Ansøgning	ændret
Spildevand: Oplysning om, hvor spildevand fra produktionen ønskes afledt til	Ansøgning	ændret
Spildevand: Tilslutning til kloak, oplysninger om oprindelse og vandmængde	Ansøgning	ændret
Placering af virksomhedens støj- og vibrationskilder	Ansøgning	tilføjet
Støj- og vibrationskilder	Ansøgning	tilføjet
Affald - sammensætning og mængde	Ansøgning	tilføjet
Affald - håndtering og opbevaring	Ansøgning	tilføjet
Tegninger over placering af råvarer, hjælpestoffer og affald	Ansøgning	ændret
VVM - Miljøforhold	Ansøgning	ændret

Angiv CVR og P-nummer**CVR-nummer**

26447038 - PALSGAARD A/S

P-nummer

1019679329 - Palsgaard Dairy Lab

Palsgaardvej 10
7130 Juelsminde**Ansøger og ejerforhold**

Formularfelt	Udfyldt værdi
Ansøgers navn	Palsgaard A/S
Vejnavn	Palsgaardvej
Vejnummer	10
Postnummer	7130
By	Juelsminde
Virksomhedens navn	Palsgaard A/S
Vejnavn	Palsgaardvej
Vejnummer	10
Postnummer	7130
By	Juelsminde
Angiv matrikelnummer, hvis det er forskelligt fra det fremsøgte	1 K
Angiv P-numre, hvis der søges til flere P-numre	
Bemærkning	
Kontaktperson	Minna Westenholz Laursen
Vejnavn	Palsgaardvej
Vejnummer	10
Postnummer	7130
By	Juelsminde
Telefonnummer	40817243
Mailadresse	mwl@palsgaard.dk
Er ejer forskellig fra ansøger?	Nej [Kode: false]
Eventuelle yderligere bemærkninger	

Vælg listebetegnelse for virksomhedens aktiviteter**Hovedaktivitet**

Bilag 2, Listepunkt D 210 b, Fremstilling, aftapning og oplag af kemiske stoffer og produkter, Fremstilling af organiske, uorganiske, tilsætningsstoffer eller hjælpestoffer, Virksomheder, der ved en kemisk eller biologisk proces fremstiller flg.:

Biaktiviteter

- Bilag 2, Listepunkt G 201, Kraft- og varmeproduktion, Kraftproducerende anlæg, varmeproducerende anlæg, gasturbineanlæg og motoranlæg
Anvendelsesområde(r):
 - Naturgas

Oplys hvilke miljømæssige forhold ændringerne har indflydelse på

Formularfelt	Udfyldt værdi
Nye oplysninger om virksomhedens art (type og status)?	Nej [Kode: false]
Nye oplysninger om forholdet til VVM	Nej [Kode: false]
Bygningsmæssige ændringer, tidspunkter for bygge- og anlægsarbejder, driftsstart og planlagte ændringer i fremtiden?	Nej [Kode: false]
Ændringer til oversigtsplan og driftstid?	Ja [Kode: true]
Skal der indsendes nyt tegningsmateriale?	Ja [Kode: true]
Nye oplysninger om virksomhedens produktion?	Ja [Kode: true]
Nye oplysninger om bedst tilgængelige teknik (BAT)?	Nej [Kode: false]
Ændring i forhold til udledning til luft?	Nej [Kode: false]
Ændring i forhold til spildevand?	Ja [Kode: true]
Ændring i forhold til støj?	Ja [Kode: true]
Ændring i forhold til affald?	Ja [Kode: true]
Ændring i forhold til forurening af jord og grundvand?	Nej [Kode: false]
Ændring af forslag til vilkår om egenkontrol?	Nej [Kode: false]
Nye oplysninger om driftsforstyrrelser og uheld?	Nej [Kode: false]
Nye oplysninger om virksomhedens ophør?	Nej [Kode: false]
Ændringer til det Ikke-teknisk resumé?	Nej [Kode: false]

Forholdet til VVM

Formularfelt	Udfyldt værdi
Er projektet opført på bilag 1 til VVM bekendtgørelsen	Nej [Kode: false]
Hvis ja, angiv punktet på bilag 1	
Er projektet opført på bilag 2 til VVM bekendtgørelsen	Ja [Kode: true]
Hvis ja, angiv punktet på bilag 2	7. LEVNEDSMIDDELINDUSTRIEN
Eventuelle yderligere bemærkninger	7. LEVNEDSMIDDELINDUSTRIEN a) Bearbejdning af vegetabiliske og animalske fedtstoffer.

Oplysninger om væsentlige miljøforhold

Se den fulde oversigt i bilaget i slutningen af dette dokument

Vilkårsid	Overholdes vilkår	Vilkår
-----------	-------------------	--------

G 201 - 11.2 Beskrivelse af de væsentligste miljøforhold

Vilkåret kan ikke besvares

Væsentligste miljøforhold	Kilder til forurening eller gene
Luftforurening	<ul style="list-style-type: none">– Anlæg, der fyrer med biomasseaffald: Støv, CO, PAH, NOx og lugtstoffer.– Gasmotorer, der fyrer med forgasningsgas eller naturgas: CO, NOx, UHC, formaldehyd, smøreolie og lugtstoffer.– Gasmotorer, der fyrer med biogas: CO, NOx, UHC, SO2, formaldehyd, smøreolie og lugtstoffer.– Gasturbiner, der fyrer med biogas: CO, NOx og SO2.– Gasturbiner, der fyrer med forgasningsgas eller naturgas: CO og NOx.– Motorer, der fyrer med olieholdige brændsler: CO, NOx, UHC, SO2, formaldehyd, smøreolie og lugtstoffer.– Kedler, der fyrer med naturgas eller LPG: CO og NOx.– Kedler, der fyrer med gasolie eller vegetabilsk olie: Støv, CO og NOx.– Kedler, der fyrer med fuelolie: Støv, SO2, CO, NOx samt tungmetallerne Hg, Cd, Ni, V, Cr, Cu og Pb.– Kedler, der fyrer med kul: Støv, SO2, HCl, HF, CO, NOx samt tungmetallerne Hg, Cd, Ni, V, Cr, Cu og Pb.
Støj	<ul style="list-style-type: none">– Støj fra rumudsugning, skorstene og transportaktiviteter og fra anlæggene.
Affald	<ul style="list-style-type: none">– Fra kedler, der fyrer med biomasseaffald og kul, fremkommer bundaske og fra røggasrensingsanlæg flyveaske, mens de andre brændsler giver lidt aske og sod ved rensning.– Slam fra røggaskondenseringsanlæg, scrubberanlæg eller varmevekslere kan indeholde tungmetaller og PAH-forbindelser.– Spildolie fra gasmotorer.– Oliefiltre og luftfiltre fra gasmotorer
Spildevand	<ul style="list-style-type: none">– I anlæg, der fyrer med vådt brændsel som f.eks. skovflis, renses røggassen ofte i en våd-scrubber. Scrubbervandet recirkuleres og renses, men skal løbende bortskaffes, da røggaskondenseringsanlæg er vandproducerende.– Restindhold af tungmetaller (Cd) og eventuelt PAH i afløbsvandet.– Formaldehyd i et eventuelt kondensat fra rensning af røggasser fra gasmotorer.– Spildevand i forbindelse med regenerering af ionbyttere på spædevandet.– Vaskevand fra vask af gasturbinens kompressor.
Risiko for jord, grundvand eller overflade- vand	<ul style="list-style-type: none">– Opbevaring af smøreolie, fuelolie og andre fyringsolier.– Oplag af kul og andet fast brændsel.– Opbevaring af affald.

Beskriv det ansøgte projekt

Redegørelse:

Palsgaard ønsker, at ændre sit produktionsanlæg i eksisterende bygninger:

Flytning af fyldeanlæg fra hal E til hal C - flytning af eksisterende udstyr

Fyldeanlægget i hal E ønskes flyttet til hal C, da pladsen i hal E ønskes anvendt til et nyt kølebånd. På fyldeanlægget pakkes flydende emulgator, der er produceret i hal D. Emulgatoren afvejes i vejjetank og emballeres i dunke, spande og 180 L tromler. Fyldeanlægget har en kapacitet på 300 kg/time.

Procestank i hal D - 59TNK121 - anlægsmæssig udvidelse

Der ansøges om installation af en procesholdetank på 20 m³ i hal D. Tanken har til formål at modtage en produktfase, der under henstand ~~udskiller urenheder~~ omdanner glycidol i form af fri glycidol og glycidylestre under den termiske proces. Det omdannes til glycerol eller diglycerol, enten i fri form eller bundet til fedtsyrer (glycerider). Rent kemisk er det en ring åbning af epoxidfunktionen i glycidol med glycerol. Derefter pumpes produktet videre til produktionsanlæg nr. 60. Der fremkommer intet affald under processen.

2 stk. råvaretanke ved hal D - anlægsmæssig udvidelse

Der ansøges om installation af 2 råvaretanke på hver 100 m³, placeret delvis indendørs i et tankhus. Tankene skal anvendes til oplag af spiseolier, hovedsageligt rapsolie. Tankene leveres med overløbs alarm i toppen af tankene. Der er i huset i forvejen placeret 2 stk. 80 m³ tanke.

Nyt kølebånd i hal E

Der ansøges om et nyt kølebånd i hal E tilsvarende det eksisterende kølebånd i hal E. Kølebåndet producere emulgator i pellets. Kølebåndet har en kapacitet på 1500 kg/timen. Der ansøges om øget kølekapacitet til kølebåndet. Luften til kølebåndet køles vha. et ammoniak anlæg placeret uendørs. Der er ingen afkast fra kølebåndet.

Produktionen af emulgator i pellets form er baseret på flydende emulgator, tilsat forskellige typer af våde råvare. Produktet blandes og udlægges i dråber på et bånd, der kører igennem en køletunnel. Herved stivner emulgatoren og der dannes pellets. Pellets emballeres i sække, kasser eller i bigbags.

Ny tank til oplag af ammoniak

Der ansøges om installation opstilling af 2 råvaretanke en ny vandretliggende gastank på hver 100 m³, placeret delvis 10 m³ til erstatning for opbevaring af ammoniak indendørs i et tankhus. 40 L gasflasker. Tankene skal anvendes til oplag af gas. Gas tanken er omgivet af spiseolier, et hegn med lås og den er placeret på befæstet areal. hovedsageligt rapsolie. Tankene leveres med overløbs alarm i toppen af tankene.

Bilag

[Glycidol tank_flowtegning.pdf](#)

[Kølebånd.pdf](#)

[Oversigtstegning over nyt kølebånd i hal E.pdf](#)

Er din virksomhed en risikovirksomhed?

Formularfelt

Udfyldt værdi

Afkryds her, hvis din virksomhed er omfattet af risikobekendtgørelsen

Nej [Kode: false]

Eventuelle yderligere bemærkninger

Fremtidige oplag af ammoniak er placeret er mere end 200 meter fra boligområder, institutioner eller tilsvarende arealanvendelse, hvor mange mennesker opholder sig. Oplag af ammoniak vil efter produktionsudvidelsen udgøre 12 tons i samlet oplaget fordelt over 5 forskellige placeringer.

Det vurderes, at Palsgaard ikke, jf. bekendtgørelse nr. 372 af 25. april 2016 om kontrol med risikoen for større uheld med farlige stoffer, er en kolonne 2 eller 3 virksomhed.

Der ansøges om følgende oplag af ammoniak hos Palsgaard:

1. Hal B: 8300 kg – ny oplag i tank som erstatning for 40 L flasker, **ændring i oplag**
2. Hal B: 2050 kg – køleanlæg, nuværende
3. Hal E: 663 kg – køleanlæg, nuværende
4. Hal E: 663 kg – køleanlæg, udvidelse
5. Applikationslaboratorium - Mejeri: 50 kg

Forholdsordren indeholder en sektion omkring evakuering i tilfælde af udslip af NH₃.

Der søges særskilt tilladelse fra Politi og Hedensted Kommune til oplagring af max 12 tons ammoniak.

Nuværende oplag af NH₃ er markeret med blå og de nye oplag af NH₃ er markeret med rødt på bilaget. Se bilag Placering af nuværende og fremtidige oplag af NH₃ hos Palsgaard.

Bilag

[Placering af nuværende og fremtidig oplag af NH3 hos Palsgaard_v4.pdf](#)

[6 AMMONIAK_Gribekort Palsgaard Danmark.pdf](#)

[Indørs og udendørs oplag af kemikalier mv. - v2.pdf](#)

Oversigtsplan af virksomhedens placering

Der er ingen indtegninger

Bilag

[Palsgaard_Oversigtsplan+ny+miljøgodk.pdf](#)

Virksomhedens driftstid

Redegørelse:

Hal/afdeling	Anlæg	Kort beskrivelse af anlæg	Kapacitet kg/time	Driftstid timer pr. døgn
E/335	Kølebånd	Kølebånd til produktion af emulgator i pellets form baseret på flydende emulgator. Køleanlægget til kølebåndet afgiver støj til det eksterne miljø. Se ny støjberegning. Nyt køleanlæg er idenstisk med nuværende og tilsvarende støjbidrag.	1500	24, samt weekend
C/333	Fyldeanlæg	Anlæg til udtapning af flydende emulgator, der emballeres i dunke, spande og 180 L tromler. Fyldeanlægget afgiver ikke støj til det eksterne miljø.	300	8

Ammoniakanlæg er erstatning for eksisterende oplag af flasker - ingen yderlige støjbidrag.

2 nye råvaretanke - øget kørsel med lastbiler pr. uge- Antal er øget med 2 pr. uge.

Bilag

[Situationsplan_03022020.png](#)

[03022020_Nuværende støj lager og udvidelser.pdf](#)

Til- og frakørselsforhold

Redegørelse:

Bilag

[Situationsplan_03022020.png](#)

Tegninger over virksomhedens indretning

Der er ingen indtegninger

Bilag

[Palsgaard_Oversigtsplan 1 ny NH3 tank ver.1.pdf](#)

[Oversigtstegning_Hal C med skrabe-køletanke og gammelt fyldeanlæg.pdf](#)

[Kølebånd.pdf](#)

[Oversigtstegning_Glycidol tank og tanke i 6 tankhuset.pdf](#)

Virksomhedens produktionskapacitet og råvareforbrug

Redegørelse:

Hal/afdeling	Anlæg	Kort beskrivelse af anlæg	Kapacitet	Driftstid
			kg/time	timer pr. døgn
E/335	Kølebånd	Kølebånd til produktion af emulgator i pellets form baseret på flydende emulgator	1500	24, samt weekend
C/3333	Fyldeanlæg	Anlæg til udtapning af flydende emulgator, der emballeres i dunke, spande og 180 L tromler.	300	8

Virksomhedens procesforløb

Redegørelse:

Flytning af fyldeanlæg fra hal E til hal C:

Der ~~installeres et fyldeanlæg, ønskes flyttet et fyldeanlæg fra hal E til hal C. der emballere flydende~~ Fyldeanlægget emballerer flydende emulgator. Emulgatoren modtages fra hal D og emulgatoren opvarmes og blandes i holdetank med omrøring og varme. Efterfølgende udvejes produktet og emballeres i dunke, spande og 180 L tromler.

Miljøpåvirkninger: ~~Affald, Affald (ikke mere affald, men tilsvarende de mængder i hal E), spildevand fra rengøring~~ rengøring (ikke mere spildevand, men tilsvarende de mængder i hal E). Ingen luftafkast.

Glycidol tank i hal D:

Der ~~installeres~~ ønskes installeret en procesholdetank i hal D. Tanken har til formål at modtage en produktfase, der under henstand udskiller urenheder. Derefter pumpes produktet videre til produktionsanlæg nr. 60.

Der til ledes kontinuert 3-4 m³/h til procesholdetank på 20 m³ ved en temperatur på 150-170 °C som tilbageholdes ca. 2-3 timer. Procesholdetanken har en varmekappe så den ønskede produkttemperatur kan vedligeholdes ved en evt. pause / stop i produktion. Glycidol i form af fri glycidol og glycidylestre omdannes under den termiske proces. Det antages, at det omdannes til glycerol eller diglycerol, enten i fri form eller bundet til fedtsyrer (glycerider). Rent kemisk er det en ring åbning af epoxidfunktionen i glycidol med glycerol.

Miljøpåvirkninger: Spildevand fra rengøring. Ingen luftafkast.

2 nye råvaretanke i hal D:

Der ~~installeres~~ ønskes installeret 2 råvaretanke på hver 100 m³, placeret delvis indendørs i et tankhus. Tankene skal anvendes til oplag af ~~spiseolie, mellemvare (emulgator), hovedsageligt rapsolie. Olierne har~~ der anvendes til færdig emulgator. Mellemvarene har en opbevaringstemperatur på ca. 50-80 grader i tankene. 1/3 af tankene rager oven ud af tankhuset og evt. spild for toppen af tankene afskærms fra regnvandsledning med Gully'er, således at evt. spild ikke ledes via regnvandet til forsinkelsesbassin i ~~Mosdalen~~ Mosdalen og opsamles. Tankene leveres med overløbs alarm i ~~toppen af tankene~~ toppen af tankene og med alarm på lækage i bunden.

Tankdimensioner 100 m³:

- Diameter, indv.: 3.100 mm
- Diameter, udv.: 3.480 mm
- Svøbshøjde: 13.300 mm
- Udløbshøjde: 1.850 mm
- Totalhøjde inkl. ben og gelænder: 17.000 mm

Materiale:

- Rustfrit stål, AISI316 for produktberørte materialer
- Varmekappe AISI316L AISI316L til varmt vand. Tankene isoleres med mineraluld.

Miljøpåvirkninger: Spildevand fra rengøring/CIP. Ingen luftafkast. Afløb i gulv i tankhus og rist fra tagrende kan afspærres med Gully'er.

Miljøpåvirkninger: Nvt kølebånd i hal E:

Der ønskes installeret et nyt kølebånd i hal E, hvor der produceres emulgator pellets af flydende emulgator, der produceres i hal D. Kølebåndet har en kapacitet på 1500 kg/time. Kølebåndet køles med et køleanlæg baseret på ammoniak. Køleanlægget placeres ved hal E og afskærms med påkørselsværn.

Miljøpåvirkninger: Affald (ikke nye affaldstyper), spildevand fra rengøring. Ingen luftafkast. Støj fra køleanlæg.

Nv oplagstank til ammoniak:

Der ønskes installeret en tank til oplag af ammoniak i stedet for oplag af 40 L gasflasker. Tanken har en kapacitet på 10 m³ svarende til 8300 kg ammoniak. Tanken bliver placeret i et indhegnet område med påkørselsværn.

Miljøpåvirkninger: Spildevand fra rengøring/CIP. Ingen luftafkast. Beredskabsplan ift. Afløb i gulv - det omgivende miljø går til spildevand - forrenseanlæg.

Bilag

[Miljøgodkendelse+hos+Palsgaard_proces+for+fyldeanlæg+og+glycidoltank.pdf](#)

Oplysninger om energianlæg

Markeret ikke relevant:

Driftsforstyrrelser og uheld

Redegørelse:

Se beredskabsplaner for miljøudheld og udslip af ammoniak.

Bilag

[6 AMMONIAK_Gribekort Palsgaard Danmark.pdf](#)

[5 MILJØUHELD_Gribekort Palsgaard Danmark.pdf](#)

[forholdsordre_ulykke, herunder spild til det omgivende miljø og ammoniak udslip.pdf](#)

[forholdsordre_udslip af flydende produkt.pdf](#)

Kraftvarmeproduktion - oplysninger om energianlæg

Markeret ikke relevant:

Oplysninger om valg af den bedste tilgængelige teknik (BAT)

Redegørelse:

[Produktion af fødevarer, drikkevarer og mælk](#) (Food, Drink and Milk Industries, FDM). Der er ny revision undervejs.

Palsgaard vil overholde de givne standardvilkår, der er givet i ovenstående følgende BAT noter og BAT reference dokumenter.

Tegninger med placering og nummerering af virksomhedens luftafkast

Markeret ikke relevant:

Luftudledning fra hvert afkast

Markeret ikke relevant:

Emission fra diffuse kilder

Redegørelse:

Palsgaard er en fødevarer virksomhed, der hver 8. uge for gennemgået bygningerne af en servicepartner ift. utætheder i bygninger, døre og porte, således at der ikke er mulighed for skadedyr at kunne trænge ind i bygningen. Denne inspektion dokumenteres i servicereporter, hvor der bemærkes, hvis der er utætheder i bygningerne mv.

Alle filter serviceret hvert år for at sikre, at der ikke er revner/utætheder i filterne.

Alle råvare aflæsses enten via lukket system til tank eller indendørs. Det samme er gældende for færdigvare, der læsses via lukket system eller indendørs jf. regler om fødevarerproduktion.

Alle affaldsbeholdere er lukket med låg, således at der ikke kan ske spilde til omgivelserne. Affaldsbeholdere tømmes med fast interval af servicepartner, der er afstemt ift. at affaldet ikke skal lugte. Affaldsbeholder vaskes med fast interval af servicepartner.

Palsgaard har ikke andre diffuse kilder til lugt eller emission af stoffer.

Beregning af afkasthøjder

Redegørelse:

Ikke relevant for denne ansøgning

Luftafkast fra kraftproducerende anlæg

Formularfelt	Udfyldt værdi
Vedhæft beregninger af afkast/skorstenshøjder for hvert afkast	
For hvert afkast angives det stof, der er dimensionerende for afkasthøjden	Ikke relevant for denne ansøgning
Hvis der fyres med biomasseaffald skal det oplyses, om der er etableret støvrensning	
Eventuelle yderligere bemærkninger	

Tegninger over spildevandsforhold og befæstede arealer

Der er ingen indtegninger

Bilag

[Oversigt+over+spildevandsforhold+og+befæstet+arealer.pdf](#)

Spildevand: Oplysning om, hvor spildevand fra produktionen ønskes afledt til

Formularfelt	Udfyldt værdi
Er der spildevand, der skal afledes til kloaksystemet?	Ja [Kode: true]
Er der spildevand, der udledes direkte til vandløb, søer, havet?	Nej [Kode: false]
Er der spildevand, der afledes på en anden måde?	Nej [Kode: false]
Angiv hvilken anden afledningsform der benyttes	
Afledes der kølevand fra virksomheden?	Nej [Kode: false]
	Fyldeanlægget: Fyldeanlægget udleder tilsvarende spildevandsmængder som ved placering i hal E.
	Råvaretanke: Ingen spildevand

Eventuelle yderligere bemærkninger

Glycidol tank: Der fremkommer spildevand i forbindelse med rengøring af tanken.

Kølebånd: Der fremkommer spildevand i forbindelse med rengøring af kølebåndet.

Ammoniak anlæg: Ingen spildevand

Spildevand: Tilslutning til kloak, oplysninger om oprindelse og vandmængde

Formularfelt

Udfyldt værdi

Oplys om alle spildevandstypers oprindelse

Fyldeanlægget: Fyldeanlægget udleder tilsvarende spildevandsmængder som ved placering i hal E.

Mellemvareanke: Der fremkommer spildevand i forbindelse med rengøring af tanke ved ibrugtagning.

Glycidol tank: Der fremkommer spildevand i forbindelse med rengøring af tanken.

Kølebånd incl. køleanlæg: Der fremkommer spildevand i forbindelse med rengøring af kølebåndet.

Ammoniak oplagstank: Ingen spildevand

Oplys om maksimal mængde af spildevand afledt pr. døgn og pr. år

Fyldeanlægget: I hal C udledes tilsvarende spildevandsmængde svarende de mængder, der udledes fra anlægget i hal E i dag.

Mellemvareanke: Der fremkommer spildevand i forbindelse med rengøring af tanke ved ibrugtagning, ca. 20 m3. Max 20 m3 pr. døgn.

Glycidol tank: I hal D fremkommer der spildevand i forbindelse med rengøring af tanken. Rengøring af tanken foretages 1. gang pr. måned svarende til en spildevandsmængde på 10 m3 pr. måned eller 120 m3 pr. år. Max 10 m3 pr. døgn.

Kølebånd incl. køleanlæg: I hal E fremkommer der spildevand i forbindelse med rengøring af kølebåndet. Rengøring af kølebåndet med tilhørende rørføring foretages ca. 1. gang pr. måned svarende til en spildevandsmængde på 20 m3 pr. måned eller 240 m3 pr. år. Max 20 m3 pr. døgn.

Ammoniak oplagstank: Ingen spildevand

Oplys om variationen i afledningen over døgn, uge, måned eller år.

Fyldeanlægget: I hal C udledes tilsvarende spildevandsmængde svarende de mængder, der udledes fra anlægget i hal E i dag.

Mellemvaretanke: Ingen spildevand ved drift.

Glycidol tank: I hal D fremkommer der spildevand i forbindelse med rengøring af tanken. Rengøring af tanken foretages 1. gang pr. måned svarende til en spildevandsmængde på 20 m3 pr. måned eller 240 m3 pr. år. Der kommer ikke løbende spildevand ifm. produktionen, men mængden er koncentreret omkring rengøringstidspunkt.

Kølebånd incl. køleanlæg: I hal E fremkommer der spildevand i forbindelse med rengøring af kølebåndet. Rengøring af kølebåndet med tilhørende rørføring foretages ca. 1. gang pr. måned svarende til en spildevandsmængde på 20 m3 pr. måned eller 240 m3 pr. år. Der kommer ikke løbende spildevand ifm. produktionen, men mængden er koncentreret omkring rengøringstidspunkt.

Ammoniak oplagstank: Ingen spildevand

Angiv spildevandets pH-værdi

6-9

Oplys om eventuelle mikroorganismer

Der er ingen mikroorganismer

Angiv kapaciteten af rensningsanlæg.

Beskriv rensningsmetoder og rensningsgrad.

Risteværk og flotationsanlæg hos Palsgaards forrense anlæg

Eventuelle yderligere bemærkninger

Kølevandet ledes via kloak til Palsgaards rensningsanlæg og videre til Juelsminde rensningsanlæg.

Spildevand: Tilslutning til kloak, indholdsstoffer

Oplysninger om indholdsstoffer i spildevand

Stofnavn	Gennemsnitlig koncentration (mg/l)	Årlig mængde (kg/år)	Bemærkninger
Organisk stof som COD	3.630	248.477	Baseret på målinger i perioden juli til november. Spildevandsmængde fra 2018
Organisk stof som B15	2.023	158.806	Baseret på målinger i perioden juli til november. Spildevandsmængde fra 2018
Total kvælstof	9	616	Baseret på målinger i perioden juli til november. Spildevandsmængde fra 2018
Total fosfor	3	205	Baseret på målinger i perioden juli til november. Spildevandsmængde fra 2018

Spildevand: Afledning af kølevand

Markeret ikke relevant:

Placering af virksomhedens støj- og vibrationskilder

Der er ingen indtegninger

Bilag

[Situationsplan_03022020.png](#)

[03022020_Nuværende støj lager og udvidelser.pdf](#)

Støj- og vibrationskilder

Formularfelt	Udfyldt værdi
Beskriv støj- og vibrationskilder (inkl. lavfrekvent støj og infralyd)	<p>I forbindelse med de ansøgte anlægsudvidelser vurderes der, at der vil være et øget antal lastbiler til og fra Palsgaard med 2 stk. pr. uge. Det er også vurderet, at et nyt køleanlæg giver anledning til et øget støjniveau hos Palsgaard.</p> <p>Glycidol tanken, en oplagstank til ammoniak og fyldeanlægget vil ikke give anledning til et øget støjniveau i forhold til det nuværende støjberregninger.</p> <p>Der er foretaget en ny støjberregning med de nuværende støjbidrag og tilføjet støjbidrag fra et nyt køleanlæg og øget mænde lastbiler til og fra Palsgaard med 2 stk. pr. uge.</p>
Beskriv planlagte støj- og vibrationsdæmpende foranstaltninger	Ingen
Eventuelle yderligere bemærkninger	

Bilag

[03022020_Nuværende støj lager og udvidelser.pdf](#)

Affald - sammensætning og mængde

Formularfelt	Udfyldt værdi
--------------	---------------

Eventuelle yderligere bemærkninger

Affaldsammensætning og mængde

Affaldsfraktion

Mængde/år

Enhed

Bilag

[Affaldsfaktioner+og+opbevaringssted+hos+Palsgaard.pdf](#)

Affald - håndtering og opbevaring

Formularfelt

Udfyldt værdi

Beskriv hvordan affaldet håndteres og opbevares på virksomheden

Eventuelle yderligere bemærkninger

Angiv mængden af affald og restprodukter, som oplagres på virksomheden

Affaldsfraktion

Maksimal oplagret mængde

Enhed (mængde/år)

type (affald eller restprodukt)

Bilag

[Affaldsfaktioner+og+opbevaringssted+hos+Palsgaard.pdf](#)

Tegninger over placering af råvarer, hjælpestoffer og affald

Der er ingen indtegninger

Bilag

[Oplag af hedt olie.pdf](#)

[Indørs og udendørs oplag af kemikalier mv. - v2.pdf](#)

[Indørs og udendørs oplag af kemikalier mv..pdf](#)

VVM - Arealanvendelse

Formularfelt

Udfyldt værdi

Angiv det fremtidige samlede bebyggede m2

43764

Angiv det fremtidige samlede befæstede areal m2

71403

Angiv om der er behov for grundvandssenkning

Nej [Kode: false]

Hvis ja, angiv hvor mange m3 der er behov for at udpumpe

Angiv projektets samlede grundareal i ha eller m2

0

Angiv måleenhed ha eller m2

Angiv projektets samlede bebyggede areal i m2

0

Angiv projektets samlede befæstede areal i m2

0

Angiv projektets samlede bygningsmasse i m3

0

Angiv projektets maksimale bygningshøjde i m

0

Angiv om projektet berører flere kommune end beliggenhedskommunen

Nej

Eventuelle yderligere bemærkninger

VVM - Karakteristika for driftsfasen og anlægsperioden

Formularfelt	Udfyldt værdi
Angiv anlægsperioden	01-02-2020
Angiv vandmængde i anlægsperioden	0
Angiv affaldstype og mængder i anlægsperioden	Der fremkommer ikke byggeaffald i anlægsperioden, da tanke opstilles og anlæg flyttes fra hal E til hal C
Angiv spildevandsmængde og type i anlægsperioden	Der fremkommer ikke spildevand i perioden.
Angiv håndtering af regnvand i anlægsperioden	Regnvand sendes til recipient.
Råstoffer – oplys om type og mængde i driftsfasen	Ingen
Mellemprodukter – oplys om type og mængde i driftsfasen	Ingen
Færdigvarer – oplys om type og mængde i driftsfasen	Der fremkommer de samme færdigvare som i dag.
Vand – mængde i driftsfasen	
Angiv håndtering af regnvand i driftsperioden	Via regnvandssystem og videre ud til recipient
Er der behov for belysning, som i aften og nattetimer vil kunne oplyse naboarealer og omgivelserne?	Nej [Kode: false]
Hvis ja, angiv og begrund omfanget	
Forudsætter projektet etablering af selvstændig vandforsyning?	Nej [Kode: false]
Eventuelle yderligere bemærkninger	

VVM - Miljøforhold

Formularfelt	Udfyldt værdi
Er projektet omfattet af en eller flere af Miljøstyrelsens vejledninger eller bekendtgørelser om støj?	Ja [Kode: true]
Hvis ja, angives navn og nr. på den eller de pågældende vejledninger eller bekendtgørelser	
Vil anlægsarbejdet kunne overholde de vejledende grænseværdier for støj og vibrationer?	Ja [Kode: true]
Hvis nej, angives overskridelsens omfang og begrundelse for overskridelsen	Opstilling af tanke vil i driftsperioden ikke give anledning til støj eller vibrationer. Fyldeanlægget og køleanlægget er placeret indendørs uden afkast til omgivelserne.
Vil det samlede anlæg, når projektet er udført, kunne overholde de vejledende grænseværdier for støj og vibrationer?	Ja [Kode: true]
Hvis nej, angives overskridelsens omfang og begrundelse for overskridelsen	Større kølekapacitet ved hal E giver anledning til øget støjbidrag.
Giver projektet anledning til lugtgener eller øgede lugtgener i anlægsperioden og/eller i driftsfasen?	Nej [Kode: false]
Hvis ja, angiv omfang og forventet udbredelse	

Beskriv de påtænkte foranstaltninger med henblik på at undgå, forebygge eller begrænse væsentlige skadelige virkninger for miljøet	BAT noter anvendes.
Er projektet omfattet Miljøstyrelsens vejledninger, regler og bekendtgørelser om luftforurening?	Nej [Kode: false]
Hvis ja, angives navn og nr. på den eller de pågældende vejledninger, regler eller bekendtgørelser.	
Vil anlægsarbejdet kunne overholde de vejledende grænseværdier for luftforurening?	Ja [Kode: true]
Hvis nej, angives overskridelsens omfang og begrundelse for overskridelsen.	
Vil det samlede anlæg kunne overholde de vejledende grænseværdier for luftforurening?	Ja [Kode: true]
Hvis nej, angives overskridelsens omfang og begrundelse for overskridelsen.	
Vil projektet give anledning til støvgener eller øgede støvgener i anlægsperioden eller i driftsfasen?	Nej [Kode: false]
Hvis ja, angives omfang og forventet udbredelse.	
Eventuelle yderligere bemærkninger	

VVM - Forhold til BREF

Formularfelt	Udfyldt værdi
Er anlægget eller dele af anlægget omfattet af BREF-dokumenter?	Nej [Kode: false]
Hvis ja, angiv hvilke.	
Vil anlægget kunne overholde de angivne BREF-dokumenter?	
Hvis nej, angiv og begrund hvilke BREF-dokumenter, der ikke kan overholdes.	
Er anlægget eller dele af anlægget omfattet af BAT-konklusioner?	Nej [Kode: false]
Vil anlægget kunne overholde de angivne BAT-konklusioner?	
Hvis nej, angiv og begrund hvilke BAT-konklusioner, der ikke vil kunne overholdes.	
Eventuelle yderligere bemærkninger	

VVM - Projektets placering

Formularfelt	Udfyldt værdi
Er projektet placeret i et område med registreret jordforurening?	Nej [Kode: false]
Kan projektet rummes inden for lokalplanens generelle formål?	Ja [Kode: true]
Hvis nej, angiv hvorfor.	
Forudsætter projektet dispensation fra gældende bygge- og beskyttelseslinjer?	Nej [Kode: false]
Hvis ja, angiv hvilke	
Indebærer projektet behov for at begrænse anvendelsen af naboarealer?	Nej [Kode: false]
Bemærkning til overstående	
Vil projektet kunne udgøre en hindring for anvendelsen af udlagte råstofområder?	Nej [Kode: false]
Bemærkning til overstående	

Er projektet tænkt placeret indenfor kystnærhedszonen?	Ja [Kode: true]
Bemærkning til overstående	
Forudsætter projektet rydning af skov?	Nej [Kode: false]
Bemærkning til overstående	
Vil projektet være i strid med eller til hinder for realiseringen af en rejst fredningssag?	Nej [Kode: false]
Bemærkning til overstående	
Angiv afstanden fra projektet i luftlinje til nærmeste beskyttede naturtype i henhold til naturbeskyttelseslovens § 3.	900 m
Rummer § 3 området beskyttede arter? Angiv i givet fald hvilke.	
Angiv afstanden fra projektet i luftlinje til nærmeste fredede område.	
Angiv afstanden fra projektet i luftlinje til nærmeste Habitatområde.	Over 5 km
Vil projektet kunne overholde kvalitetskravene for vandområder og krav til udledning af forurenende stoffer til vandløb, søer eller havet?	Ja [Kode: true]
Bemærkning til overstående	
Er projektet placeret i et område, der i kommuneplanen er udpeget som område med risiko for oversvømmelse.	Nej [Kode: false]
Bemærkning til overstående	
Er projektet placeret i et område, der, jf. oversvømmelsesloven, er udpeget som risikoområde for oversvømmelse?	Nej [Kode: false]
Bemærkning til overstående	
Er projektet placeret i et område med særlige drikkevandsinteresser?	Nej [Kode: false]
Bemærkning til overstående	
Er der andre lignende anlæg eller aktiviteter i området, der sammen med det ansøgte må forventes at kunne medføre en øget samlet påvirkning af miljøet (Kumulative forhold)?	Nej [Kode: false]
Bemærkning til overstående	
Vil den forventede miljøpåvirkning kunne berøre nabolande?	Nej
Eventuelle yderligere bemærkninger	

Øvrige forhold

Redegørelse:

Tidligere indsendelser

Indsendt dato	Fase	Fil
10-12-2019 13:46	Ansøgning	https://dokument.bygogmiljoe.dk/ansoegningbilag/b1fbfde4-e7e0-439c-ae9f-369bed88fe0f

Oplysninger om væsentlige miljøforhold

G 201 - 11.2 Beskrivelse af de væsentligste miljøforhold

Type: Branchers og aktiviteterets miljøforhold

VilkårsID: VK0000000014

Version: 8

Beskrivelse

Væsentligste miljøforhold	Kilder til forurening eller gene
Luftforurening	<ul style="list-style-type: none"> – Anlæg, der fyrer med biomasseaffald: Støv, CO, PAH, NO_x og lugtstoffer. – Gasmotorer, der fyrer med forgasningsgas eller naturgas: CO, NO_x, UHC, formaldehyd, smøreolie og lugtstoffer. – Gasmotorer, der fyrer med biogas: CO, NO_x, UHC, SO₂, formaldehyd, smøreolie og lugtstoffer. – Gasturbiner, der fyrer med biogas: CO, NO_x og SO₂. – Gasturbiner, der fyrer med forgasningsgas eller naturgas: CO og NO_x. – Motorer, der fyrer med olieholdige brændsler: CO, NO_x, UHC, SO₂, formaldehyd, smøreolie og lugtstoffer. – Kedler, der fyrer med naturgas eller LPG: CO og NO_x. – Kedler, der fyrer med gasolie eller vegetabilsk olie: Støv, CO og NO_x. – Kedler, der fyrer med fuelolie: Støv, SO₂, CO, NO_x samt tungmetallerne Hg, Cd, Ni, V, Cr, Cu og Pb. – Kedler, der fyrer med kul: Støv, SO₂, HCl, HF, CO, NO_x samt tungmetallerne Hg, Cd, Ni, V, Cr, Cu og Pb.
Støj	<ul style="list-style-type: none"> – Støj fra rumudsugning, skorstene og transportaktiviteter og fra anlæggene.
Affald	<ul style="list-style-type: none"> – Fra kedler, der fyrer med biomasseaffald og kul, fremkommer bundaske og fra røggasrensingsanlæg flyveaske, mens de andre brændsler giver lidt aske og sod ved rensning. – Slam fra røggaskondenseringsanlæg, scrubberanlæg eller varmevekslere kan indeholde tungmetaller og PAH-forbindelser. – Spildolie fra gasmotorer. – Oliefiltre og luftfiltre fra gasmotorer
Spildevand	<ul style="list-style-type: none"> – I anlæg, der fyrer med vådt brændsel som f.eks. skovflis, renses røggassen ofte i en våd-scrubber. Scrubbervandet recirkuleres og renses, men skal løbende bortskaffes, da røggaskondenseringsanlæg er vandproducerende. – Restindhold af tungmetaller (Cd) og eventuelt PAH i afløbsvandet. – Formaldehyd i et eventuelt kondensat fra rensning af røggasser fra gasmotorer. – Spildevand i forbindelse med regenerering af ionbyttere på spædevandet. – Vaskevand fra vask af gasturbinens kompressor.
Risiko for jord, grundvand eller overflade- vand	<ul style="list-style-type: none"> – Opbevaring af smøreolie, fuelolie og andre fyringsolier. – Oplag af kul og andet fast brændsel. – Opbevaring af affald.

Vilkåret kan ikke besvares



Spildevand

Ansvarlig myndighed

Miljøstyrelsen
Sagsnummer: 2019-002192

Tilknyttet myndighed

Hedensted Kommune

Indsendt af

Minna Westenholz Laursen
Palsgaardvej 10
7130 Juelseminde
E-mail: mwl@palsgaard.dk
Telefon 76827524
CVR / RID CVR:26447038-RID:84580576

Indsendt: 07-02-2020 14:29
BOM-nummer: MaID-2019-3734
Indsendelse nr.: 2
Fase: Ansøgning

Ansøgning for Miljøgodkendelse/ansøgning

Projekt: Flytning af anlæg, nyt kølebånd, NH3 tank og tanke
Klassifikation: Ingen klassifikationer
Ansøgningstyper VVM anmeldelse i forbindelse med miljøgodkendelse/ansøgning
Miljøgodkendelse/ansøgning til ændring på bestående virksomhed

Sted(er)

Adresser Palsgaardvej 8, 7130 Juelseminde
Ejendomme Ejendomsnr.: 015441
Matrikler Palsgård Hgd., As - 1k

Ansøgere

Minna Westenholz Laursen
Palsgaardvej 10
7130 Juelseminde
E-mail: mwl@palsgaard.dk
Telefon: 76827524

Angiv CVR og P-nummer

CVR-nummer

26447038 - PALSGAARD A/S

P-nummer

1019679329 - Palsgaard Dairy Lab

Palsgaardvej 10
7130 Juelsminde

Ansøger og ejerforhold

Formularfelt	Udfyldt værdi
Ansøgers navn	Palsgaard A/S
Vejnavn	Palsgaardvej
Vejnummer	10
Postnummer	7130
By	Juelsminde
Virksomhedens navn	Palsgaard A/S
Vejnavn	Palsgaardvej
Vejnummer	10
Postnummer	7130
By	Juelsminde
Angiv matrikelnummer, hvis det er forskelligt fra det fremsøgte	1 K
Angiv P-numre, hvis der søges til flere P-numre	
Bemærkning	
Kontaktperson	Minna Westenholz Laursen
Vejnavn	Palsgaardvej
Vejnummer	10
Postnummer	7130
By	Juelsminde
Telefonnummer	40817243
Mailadresse	mwl@palsgaard.dk
Er ejer forskellig fra ansøger?	Nej [Kode: false]
Eventuelle yderligere bemærkninger	

Vælg listebetegnelse for virksomhedens aktiviteter

Hovedaktivitet

Bilag 2, Listepunkt D 210 b, Fremstilling, aftapning og oplag af kemiske stoffer og produkter, Fremstilling af organiske, uorganiske, tilsætningsstoffer eller hjælpestoffer, Virksomheder, der ved en kemisk eller biologisk proces fremstiller flg.:

Biaktiviteter

- Bilag 2, Listepunkt G 201, Kraft- og varmeproduktion, Kraftproducerende anlæg, varmeproducerende anlæg, gasturbineanlæg og motoranlæg
- Anvendelsesområde(r):
- Naturgas

Tegninger over spildevandsforhold og befæstede arealer

Der er ingen indtegnninger

Bilag

[Oversigt+over+spildevandsforhold+og+befæstet+arealer.pdf](#)

Spildevand: Tilslutning til kloak, oplysninger om oprindelse og vandmængde

Formularfelt	Udfyldt værdi
Oplys om alle spildevandstypers oprindelse	<p>Fyldeanlægget: Fyldeanlægget udleder tilsvarende spildevandsmængder som ved placering i hal E.</p> <p>Mellemvareanke: Der fremkaommer spildevand i forbindelse med rengøring af tanke ved ibrugtagning.</p> <p>Glycidol tank: Der fremkommer spildevand i forbindelse med rengøring af tanken.</p> <p>Kølebånd incl. køleanlæg: Der fremkommer spildevand i forbindelse med rengøring af kølebåndet.</p> <p>Ammoniak oplagstank: Ingen spildevand</p>
Oplys om maksimal mængde af spildevand afledt pr. døgn og pr. år	<p>Fyldeanlægget: I hal C udledes tilsvarende spildevandsmængde svarende de mængder, der udledes fra anlægget i hal E i dag.</p> <p>Mellemvareanke: Der fremkaommer spildevand i forbindelse med rengøring af tanke ved ibrugtagning, ca. 20 m3. Max 20 m3 pr. døgn.</p> <p>Glycidol tank: I hal D fremkommer der spildevand i forbindelse med rengøring af tanken. Rengøring af tanken foretages 1. gang pr. måned svarende til en spildevandsmængde på 10 m3 pr. måned eller 120 m3 pr. år. Max 10 m3 pr. døgn.</p> <p>Kølebånd incl. køleanlæg: I hal E fremkommer der spildevand i forbindelse med rengøring af kølebåndet. Rengøring af kølebåndet med tilhørende rørføring foretages ca. 1. gang pr. måned svarende til en spildevandsmængde på 20 m3 pr. måned eller 240 m3 pr. år. Max 20 m3 pr. døgn.</p> <p>Ammoniak oplagstank: Ingen spildevand</p>
Oplys om variationen i afledningen over døgn, uge, måned eller år.	<p>Fyldeanlægget: I hal C udledes tilsvarende spildevandsmængde svarende de mængder, der udledes fra anlægget i hal E i dag.</p> <p>Mellemvaretanke: Ingen spildevand ved drift.</p> <p>Glycidol tank: I hal D fremkommer der spildevand i forbindelse med rengøring af tanken. Rengøring af tanken foretages 1. gang pr. måned svarende til en spildevandsmængde på 20 m3 pr. måned eller 240 m3 pr. år. Der kommer ikke løbende spildevand ifm. produktionen, men mængden er koncentreret omkring rengøringstidspunkt.</p> <p>Kølebånd incl. køleanlæg: I hal E fremkommer der spildevand i forbindelse med rengøring af kølebåndet. Rengøring af kølebåndet med tilhørende rørføring foretages ca. 1. gang pr. måned svarende til en spildevandsmængde på 20 m3 pr. måned eller 240 m3 pr. år. Der kommer ikke løbende spildevand ifm. produktionen, men mængden er koncentreret omkring rengøringstidspunkt.</p> <p>Ammoniak oplagstank: Ingen spildevand</p>
Angiv spildevandets pH-værdi	6-9
Oplys om eventuelle mikroorganismer	Der er ingen mikroorganismer
Angiv kapaciteten af rensningsanlæg.	
Beskriv rensningsmetoder og rensningsgrad.	Risteværk og flotationsanlæg hos Palsgaards forrense anlæg
Eventuelle yderligere bemærkninger	Kølevandet ledes via kloak til Palsgaards rensningsanlæg og videre til Juelsminde rensningsanlæg.

Spildevand: Tilslutning til kloak, indholdsstoffer

Oplysninger om indholdsstoffer i spildevand

Stofnavn	Gennemsnitlig koncentration (mg/l)	Årlig mængde (kg/år)	Bemærkninger
<i>Organisk stof som COD</i>	3.630	248.477	Baseret på målinger i perioden juli til november. Spildevandsmængde fra 2018
<i>Organisk stof som B15</i>	2.023	158.806	Baseret på målinger i perioden juli til november. Spildevandsmængde fra 2018
<i>Total kvælstof</i>	9	616	Baseret på målinger i perioden juli til november. Spildevandsmængde fra 2018
<i>Total fosfor</i>	3	205	Baseret på målinger i perioden juli til november. Spildevandsmængde fra 2018



VVM

Ansvarlig myndighed

Miljøstyrelsen
Sagsnummer: 2019-002192

Tilknyttet myndighed

Hedensted Kommune

Indsendt af

Minna Westenholz Laursen
Palsgaardvej 10
7130 Juelsminde
E-mail: mwl@palsgaard.dk
Telefon 76827524
CVR / RID CVR:26447038-RID:84580576

Indsendt: 07-02-2020 14:29
BOM-nummer: MaID-2019-3734
Indsendelse nr.: 2
Fase: Ansøgning

Ansøgning for Miljøgodkendelse/ansøgning

Projekt: Flytning af anlæg, nyt kølebånd, NH3 tank og tanke
Klassifikation: Ingen klassifikationer
Ansøgningstyper VVM anmeldelse i forbindelse med miljøgodkendelse/ansøgning
Miljøgodkendelse/ansøgning til ændring på bestående virksomhed

Sted(er)

Adresser Palsgaardvej 8, 7130 Juelsminde
Ejendomme Ejendomsnr.: 015441
Matrikler Palsgård Hgd., As - 1k

Ansøgere

Minna Westenholz Laursen
Palsgaardvej 10
7130 Juelsminde
E-mail: mwl@palsgaard.dk
Telefon: 76827524

Angiv CVR og P-nummer

CVR-nummer

26447038 - PALSGAARD A/S

P-nummer

1019679329 - Palsgaard Dairy Lab

Palsgaardvej 10
7130 Juelsminde

Ansøger og ejerforhold

Formularfelt	Udfyldt værdi
Ansøgers navn	Palsgaard A/S
Vejnavn	Palsgaardvej
Vejnummer	10
Postnummer	7130
By	Juelsminde
Virksomhedens navn	Palsgaard A/S
Vejnavn	Palsgaardvej
Vejnummer	10
Postnummer	7130
By	Juelsminde
Angiv matrikelnummer, hvis det er forskelligt fra det fremsøgte	1 K
Angiv P-numre, hvis der søges til flere P-numre	
Bemærkning	
Kontaktperson	Minna Westenholz Laursen
Vejnavn	Palsgaardvej
Vejnummer	10
Postnummer	7130
By	Juelsminde
Telefonnummer	40817243
Mailadresse	mwl@palsgaard.dk
Er ejer forskellig fra ansøger?	Nej [Kode: false]
Eventuelle yderligere bemærkninger	

Forholdet til VVM

Formularfelt	Udfyldt værdi
Er projektet opført på bilag 1 til VVM bekendtgørelsen	Nej [Kode: false]
Hvis ja, angiv punktet på bilag 1	

Er projektet opført på bilag 2 til VVM bekendtgørelsen	Ja [Kode: true]
Hvis ja, angiv punktet på bilag 2	7. LEVNEDSMIDDELINDUSTRIEN
Eventuelle yderligere bemærkninger	7. LEVNEDSMIDDELINDUSTRIEN a) Bearbejdning af vegetabiliske og animalske fedtstoffer.

Beskriv det ansøgte projekt

Redegørelse:

Palsgaard ønsker, at ændre sit produktionsanlæg i eksisterende bygninger:

Flytning af fyldeanlæg fra hal E til hal C - flytning af eksisterende udstyr

Fyldeanlægget i hal E ønskes flyttes til hal C, da pladsen i hal E ønskes anvendt til et nyt kølebånd. På fyldeanlægget pakkes flydende emulgator, der er produceret i hal D. Emulgatoren afvejes i vejjetank og emballeres i dunke, spande og 180 L tromler. Fyldeanlægget har en kapacitet på 300 kg/time.

Procestank i hal D - 59TNK121 - anlægsmæssig udvidelse

Der ansøges om installation af en procesholdetank på 20 m³ i hal D. Tanken har til formål at modtage en produktfase, der under henstand ~~udskiller urenheder~~ omdanner glycidol i form af fri glycidol og glycidylestre under den termiske proces. Det omdannes til glycerol eller diglycerol, enten i fri form eller bundet til fedtsyrer (glycerider). Rent kemisk er det en ring åbning af epoxidfunktionen i glycidol med glycerol. Derefter pumpes produktet videre til produktionsanlæg nr. 60. Der fremkommer intet affald under processen.

2 stk. råvaretanke ved hal D - anlægsmæssig udvidelse

Der ansøges om installation af 2 råvaretanke på hver 100 m³, placeret delvis indendørs i et tankhus. Tankene skal anvendes til oplag af spiseolier, hovedsageligt rapsolie. Tankene leveres med overløbs alarm i toppen af tankene. Der er i huset i forvejen placeret 2 stk. 80 m³ tanke.

Nyt kølebånd i hal E

Der ansøges om et nyt kølebånd i hal E tilsvarende det eksisterende kølebånd i hal E. Kølebåndet producere emulgator i pellets. Kølebåndet har en kapacitet på 1500 kg/timen. Der ansøges om øget kølekapacitet til kølebåndet. Luften til kølebåndet køles vha. et ammoniak anlæg placeret undendørs. Der er ingen afkast fra kølebåndet.

Produktionen af emulgator i pellets form er baseret på flydende emulgator, tilsat forskellige typer af våde råvare. Produktet blandes og udlægges i dråber på et bånd, der kører igennem en køletunnel. Herved stivner emulgatoren og der dannes pellets. Pellets emballeres i sække, kasser eller i bigbags.

Ny tank til oplag af ammoniak

Der ansøges om installation opstilling af 2 råvaretanke en ny vandretliggende gastank på hver 100 m³, placeret delvis 10 m³ til erstatning for opbevaring af ammoniak indendørs i et tankhus. 40 L gasflasker. Tankene skal anvendes til oplag af spiseolier, et hegn med lås og den er placeret på befæstet areal. hovedsageligt rapsolie. Tankene leveres med overløbs alarm i toppen af tankene.

Bilag

[Glycidol tank flowtegning.pdf](#)

[Kølebånd.pdf](#)

[Oversigtstegning over nyt kølebånd i hal E.pdf](#)

Er din virksomhed en risikovirksomhed?

Formularfelt	Udfyldt værdi
Afkryds her, hvis din virksomhed er omfattet af risikobekendtgørelsen	Nej [Kode: false]
	<p>Fremtidige oplag af ammoniak er placeret er mere end 200 meter fra boligområder, institutioner eller tilsvarende arealanvendelse, hvor mange mennesker opholder sig. Oplag af ammoniak vil efter produktionsudvidelsen udgøre 12 tons i samlet oplaget fordelt over 5 forskellige placeringer.</p> <p>Det vurderes, at Palsgaard ikke, jf. bekendtgørelse nr. 372 af 25. april 2016 om kontrol med risikoen for større uheld med farlige stoffer, er en kolonne 2 eller 3 virksomhed.</p> <p>Der ansøges om følgende oplag af ammoniak hos Palsgaard:</p> <ol style="list-style-type: none"> Hal B: 8300 kg – ny oplag i tank som erstatning for 40 L flasker, ændring i oplag

Eventuelle yderligere bemærkninger	2.	Hal B: 2050 kg – køleanlæg, nuværende
	3.	Hal E: 663 kg – køleanlæg, nuværende
	4.	Hal E: 663 kg – køleanlæg, udvidelse
	5.	Applikationslaboratorium - Mejeri: 50 kg
	Forholdsordren indeholder en sektion omkring evakuering i tilfælde af udslip af NH ₃ .	
Der søges særskilt tilladelse fra Politi og Hedensted Kommune til oplagring af max 12 tons ammoniak.		
Nuværende oplag af NH ₃ er markeret med blå og de nye oplag af NH ₃ er markeret med rødt på bilaget. Se bilag Placering af nuværende og fremtidige oplag af NH ₃ hos Palsgaard.		

Bilag

[Placering af nuværende og fremtidig oplag af NH₃ hos Palsgaard v4.pdf](#)

[6 AMMONIAK_Gribekort Palsgaard Danmark.pdf](#)

[Indørs og udendørs oplag af kemikalier mv. - v2.pdf](#)

Oversigtsplan af virksomhedens placering

Der er ingen indtegnninger

Bilag

[Palsgaard Oversigtsplan+ny+miljøgodk.pdf](#)

Tegninger over virksomhedens indretning

Der er ingen indtegnninger

Bilag

[Palsgaard Oversigtsplan 1 ny NH₃ tank ver.1.pdf](#)

[Oversigtstegning_Hal C med skrabe-køletanke og gammelt fyldeanlæg.pdf](#)

[Kølebånd.pdf](#)

[Oversigtstegning_Glycidol tank og tanke i 6 tankhuset.pdf](#)

Virksomhedens produktionskapacitet og råvareforbrug

Redegørelse:

Hal/afdeling	Anlæg	Kort beskrivelse af anlæg	Kapacitet	Driftstid
			kg/time	timer pr. døgn
E/335	Kølebånd	Kølebånd til produktion af emulgator i pellets form baseret på flydende emulgator	1500	24, samt weekend
C/3333	Fyldeanlæg	Anlæg til udtapning af flydende emulgator, der emballeres i dunke, spande og 180 L tromler.	300	8

Oplysninger om valg af den bedste tilgængelige teknik (BAT)

Redegørelse:

[Produktion af fødevarer, drikkevarer og mælk](#) (Food, Drink and Milk Industries, FDM). Der er ny revision undervejs.

Palsgaard vil overholde de givne standardvilkår, der er givet i ovenstående følgende BAT noter og BAT reference dokumenter.

Tegninger med placering og nummerering af virksomhedens luftafkast

Markeret ikke relevant:

Tegninger over spildevandsforhold og befæstede arealer

Der er ingen indtegninger

Bilag

[Oversigt+over+spildevandsforhold+og+befæstet+arealer.pdf](#)

Spildevand: Oplysning om, hvor spildevand fra produktionen ønskes afledt til

Formularfelt	Udfyldt værdi
Er der spildevand, der skal afledes til kloaksystemet?	Ja [Kode: true]
Er der spildevand, der udledes direkte til vandløb, søer, havet?	Nej [Kode: false]
Er der spildevand, der afledes på en anden måde?	Nej [Kode: false]
Angiv hvilken anden afledningsform der benyttes	
Afledes der kølevand fra virksomheden?	Nej [Kode: false]
Eventuelle yderligere bemærkninger	Fyldeanlægget: Fyldeanlægget udleder tilsvarende spildevandsmængder som ved placering i hal E. Råvaretanke: Ingen spildevand Glycidol tank: Der fremkommer spildevand i forbindelse med rengøring af tanken. Kølebånd: Der fremkommer spildevand i forbindelse med rengøring af kølebåndet. Ammoniak anlæg: Ingen spildevand

Spildevand: Tilslutning til kloak, oplysninger om oprindelse og vandmængde

Formularfelt	Udfyldt værdi
Oplys om alle spildevandstypers oprindelse	Fyldeanlægget: Fyldeanlægget udleder tilsvarende spildevandsmængder som ved placering i hal E. Mellemvareanke: Der fremkommer spildevand i forbindelse med rengøring af tanke ved ibrugtagning. Glycidol tank: Der fremkommer spildevand i forbindelse med rengøring af tanken. Kølebånd incl. køleanlæg: Der fremkommer spildevand i forbindelse med rengøring af kølebåndet. Ammoniak oplagstank: Ingen spildevand
Oplys om maksimal mængde af	Fyldeanlægget: I hal C udledes tilsvarende spildevandsmængde svarende de mængder, der udledes fra anlægget i hal E i dag. Mellemvareanke: Der fremkommer spildevand i forbindelse med rengøring af tanke ved ibrugtagning, ca. 20 m3. Max 20 m3 pr. døgn. Glycidol tank: I hal D fremkommer der spildevand i forbindelse med rengøring af tanken. Rengøring af tanken

spildevand afledt pr. døgn og pr. år	foretages 1. gang pr. måned svarende til en spildevandsmængde på 10 m ³ pr. måned eller 120 m ³ pr. år. Max 10 m ³ pr. døgn. Kølebånd incl. køleanlg: I hal E fremkommer der spildevand i forbindelse med rengøring af kølebåndet. Rengøring af kølebåndet med tilhørende rørføring foretages ca. 1. gang pr. måned svarende til en spildevandsmængde på 20 m ³ pr. måned eller 240 m ³ pr. år. Max 20 m ³ pr. døgn. Ammoniak oplagstank: Ingen spildevand
Oplys om variationen i afledningen over døgn, uge, måned eller år.	Fyldeanlægget: I hal C udledes tilsvarende spildevandsmængde svarende de mængder, der udledes fra anlægget i hal E i dag. Mellemvaretanke: Ingen spildevand ved drift. Glycidol tank: I hal D fremkommer der spildevand i forbindelse med rengøring af tanken. Rengøring af tanken foretages 1. gang pr. måned svarende til en spildevandsmængde på 20 m ³ pr. måned eller 240 m ³ pr. år. Der kommer ikke løbende spildevand ifm. produktionen, men mængden er koncentreret omkring rengøringstidspunkt. Kølebånd incl. køleanlg: I hal E fremkommer der spildevand i forbindelse med rengøring af kølebåndet. Rengøring af kølebåndet med tilhørende rørføring foretages ca. 1. gang pr. måned svarende til en spildevandsmængde på 20 m ³ pr. måned eller 240 m ³ pr. år. Der kommer ikke løbende spildevand ifm. produktionen, men mængden er koncentreret omkring rengøringstidspunkt. Ammoniak oplagstank: Ingen spildevand
Angiv spildevandets pH-værdi	6-9
Oplys om eventuelle mikroorganismer	Der er ingen mikroorganismer
Angiv kapaciteten af rensesforanstaltninger.	
Beskriv rensningsmetoder og rensningsgrad.	Risteværk og flotationsanlæg hos Palsgaards forrense anlæg
Eventuelle yderligere bemærkninger	Kølevandet ledes via kloak til Palsgaards rensningsanlæg og videre til Juelsminde renses anlæg.

Spildevand: Tilslutning til kloak, indholdsstoffer

Oplysninger om indholdsstoffer i spildevand

Stofnavn	Gennemsnitlig koncentration (mg/l)	Årlig mængde (kg/år)	Bemærkninger
Organisk stof som COD	3.630	248.477	Baseret på målinger i perioden juli til november. Spildevandsmængde fra 2018
Organisk stof som BI5	2.023	158.806	Baseret på målinger i perioden juli til november. Spildevandsmængde fra 2018
Total kvælstof	9	616	Baseret på målinger i perioden juli til november. Spildevandsmængde fra 2018
Total fosfor	3	205	Baseret på målinger i perioden juli til november. Spildevandsmængde fra 2018

Spildevand: Afledning af kølevand

Markeret ikke relevant:

Tegninger over placering af råvarer, hjælpepestoffer og affald

Der er ingen indtegninger

Bilag

[Oplag af hedt olie.pdf](#)

[Indørs og udendørs oplag af kemikalier mv. - v2.pdf](#)

[Indørs og udendørs oplag af kemikalier mv..pdf](#)

VVM - Arealanvendelse

Formularfelt	Udfyldt værdi
Angiv det fremtidige samlede bebyggede m2	43764
Angiv det fremtidige samlede befæstede areal m2	71403
Angiv om der er behov for grundvandssenkning	Nej [Kode: false]
Hvis ja, angiv hvor mange m3 der er behov for at udpumpe	
Angiv projektets samlede grundareal i ha eller m2	0
Angiv måleenhed ha eller m2	
Angiv projektets samlede bebyggede areal i m2	0
Angiv projektets samlede befæstede areal i m2	0
Angiv projektets samlede bygningsmasse i m3	0
Angiv projektets maksimale bygningshøjde i m	0
Angiv om projektet berører flere kommune end beliggenhedskommunen	Nej
Eventuelle yderligere bemærkninger	

VVM - Karakteristika for driftsfasen og anlægsperioden

Formularfelt	Udfyldt værdi
Angiv anlægsperioden	01-02-2020
Angiv vandmængde i anlægsperioden	0
Angiv affaldstype og mængder i anlægsperioden	Der fremkommer ikke byggeaffald i anlægsperioden, da tanke opstilles og anlæg flyttes fra hal E til hal C
Angiv spildevandsmængde og type i anlægsperioden	Der fremkommer ikke spildevand i perioden.
Angiv håndtering af regnvand i anlægsperioden	Regnvand sendes til recipient.
Råstoffer – oplys om type og mængde i driftsfasen	Ingen
Mellemprodukter – oplys om type og mængde i driftsfasen	Ingen
Færdigvarer – oplys om type og mængde i driftsfasen	Der fremkommer de samme færdigvare som i dag.
Vand – mængde i driftsfasen	
Angiv håndtering af regnvand i driftsperioden	Via regnvandssystem og videre ud til recipient
Er der behov for belysning, som i aften og nattetimer vil kunne oplyse naboarealer og omgivelserne?	Nej [Kode: false]

Hvis ja, angiv og begrund omfanget	
Forudsætter projektet etablering af selvstændig vandforsyning?	Nej [Kode: false]
Eventuelle yderligere bemærkninger	

VVM - Miljøforhold

Formularfelt	Udfyldt værdi
Er projektet omfattet af en eller flere af Miljøstyrelsens vejledninger eller bekendtgørelser om støj?	Ja [Kode: true]
Hvis ja, angives navn og nr. på den eller de pågældende vejledninger eller bekendtgørelser	
Vil anlægsarbejdet kunne overholde de vejledende grænseværdier for støj og vibrationer?	Ja [Kode: true]
Hvis nej, angives overskridelsens omfang og begrundelse for overskridelsen	
	Opstilling af tanke vil i driftsperioden ikke give anledning til støj eller vibrationer. Fyldeanlægget og køleanlægget er placeret indendørs uden afkast til omgivelserne.
Vil det samlede anlæg, når projektet er udført, kunne overholde de vejledende grænseværdier for støj og vibrationer?	Ja [Kode: true]
Hvis nej, angives overskridelsens omfang og begrundelse for overskridelsen	
	Større kølekapacitet ved hal E giver anledning til øget støjbidrag.
Giver projektet anledning til lugtgener eller øgede lugtgener i anlægsperioden og/eller i driftsfasen?	Nej [Kode: false]
Hvis ja, angiv omfang og forventet udbredelse	
Beskriv de påtænkte foranstaltninger med henblik på at undgå, forebygge eller begrænse væsentlige skadelige virkninger for miljøet	BAT noter anvendes.
Er projektet omfattet Miljøstyrelsens vejledninger, regler og bekendtgørelser om luftforurening?	Nej [Kode: false]
Hvis ja, angives navn og nr. på den eller de pågældende vejledninger, regler eller bekendtgørelser.	
Vil anlægsarbejdet kunne overholde de vejledende grænseværdier for luftforurening?	Ja [Kode: true]
Hvis nej, angives overskridelsens omfang og begrundelse for overskridelsen.	
Vil det samlede anlæg kunne overholde de vejledende grænseværdier for luftforurening?	Ja [Kode: true]
Hvis nej, angives overskridelsens omfang og begrundelse for overskridelsen.	
Vil projektet give anledning til støvgener eller øgede støvgener i anlægsperioden eller i driftsfasen?	Nej [Kode: false]
Hvis ja, angives omfang og forventet udbredelse.	
Eventuelle yderligere bemærkninger	

VVM - Forhold til BREF

Formularfelt	Udfyldt værdi
Er anlægget eller dele af anlægget omfattet af BREF-dokumenter?	Nej [Kode: false]
Hvis ja, angiv hvilke.	

Vil anlægget kunne overholde de angivne BREF-dokumenter?

Hvis nej, angiv og begrund hvilke BREF-dokumenter, der ikke kan overholdes.

Er anlægget eller dele af anlægget omfattet af BAT-konklusioner?

Nej [Kode: false]

Vil anlægget kunne overholde de angivne BAT-konklusioner?

Hvis nej, angiv og begrund hvilke BAT-konklusioner, der ikke vil kunne overholdes.

Eventuelle yderligere bemærkninger

VVM - Projektets placering

Formularfelt	Udfyldt værdi
Er projektet placeret i et område med registreret jordforurening?	Nej [Kode: false]
Kan projektet rummes inden for lokalplanens generelle formål?	Ja [Kode: true]
Hvis nej, angiv hvorfor.	
Forudsætter projektet dispensation fra gældende bygge- og beskyttelseslinjer?	Nej [Kode: false]
Hvis ja, angiv hvilke	
Indebærer projektet behov for at begrænse anvendelsen af naboarealer?	Nej [Kode: false]
Bemærkning til overstående	
Vil projektet kunne udgøre en hindring for anvendelsen af udlagte råstofområder?	Nej [Kode: false]
Bemærkning til overstående	
Er projektet tænkt placeret indenfor kystnærhedszonen?	Ja [Kode: true]
Bemærkning til overstående	
Forudsætter projektet rydning af skov?	Nej [Kode: false]
Bemærkning til overstående	
Vil projektet være i strid med eller til hinder for realiseringen af en rejst fredningssag?	Nej [Kode: false]
Bemærkning til overstående	
Angiv afstanden fra projektet i luftlinje til nærmeste beskyttede naturtype i henhold til naturbeskyttelseslovens § 3.	900 m
Rummer § 3 området beskyttede arter? Angiv i givet fald hvilke.	
Angiv afstanden fra projektet i luftlinje til nærmeste fredede område.	
Angiv afstanden fra projektet i luftlinje til nærmeste Habitatområde.	Over 5 km
Vil projektet kunne overholde kvalitetskravene for vandområder og krav til udledning af forurenende stoffer til vandløb, søer eller havet?	Ja [Kode: true]
Bemærkning til overstående	
Er projektet placeret i et område, der i kommuneplanen er udpeget som område med risiko for oversvømmelse.	Nej [Kode: false]
Bemærkning til overstående	
Er projektet placeret i et område, der, jf. oversvømmelsesloven, er udpeget som risikoområde for oversvømmelse?	Nej [Kode: false]
Bemærkning til overstående	
Er projektet placeret i et område med særlige drikkevandsinteresser?	Nej [Kode: false]

Bemærkning til overstående

Er der andre lignende anlæg eller aktiviteter i området, der sammen med det ansøgte må forventes at kunne medføre en øget samlet påvirkning af miljøet (Kumulative forhold)?

Nej [Kode:
false]

Bemærkning til overstående

Vil den forventede miljøpåvirkning kunne berøre nabolande?

Nej

Eventuelle yderligere bemærkninger

Proces for anvendelse af kølebånd, fyldeanlæg, glycidoltank og råvaretanke



Ansøger og ejerkreds er Palsgaard A/S



Listevirksomhed D 210b og G 201



BAT: [Produktion af fødevarer, drikkevarer og mælk](#) (Food, Drink and Milk Industries, FDM). Der er ny revision undervejs.

Palsgaard vil overholde de givne standardvilkår, der er givet i ovenstående følgende BAT noter og BAT reference dokumenter.



Startdato: 01.01. 2020 og slutdato: 01.04.2020



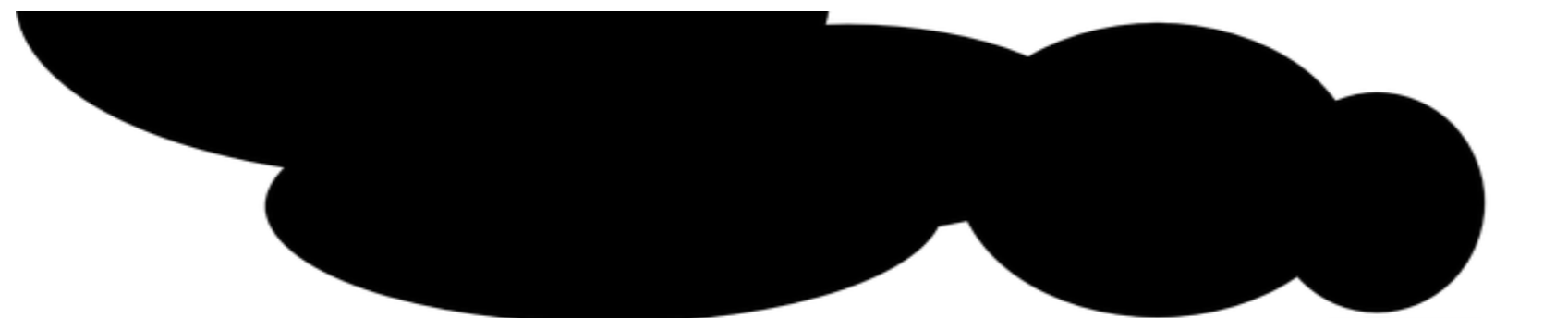
Driftstid:
Hal D produceres der i treholds- og weekendskift, mandag til søndag. Hal C dag og aftenskift i hverdagene



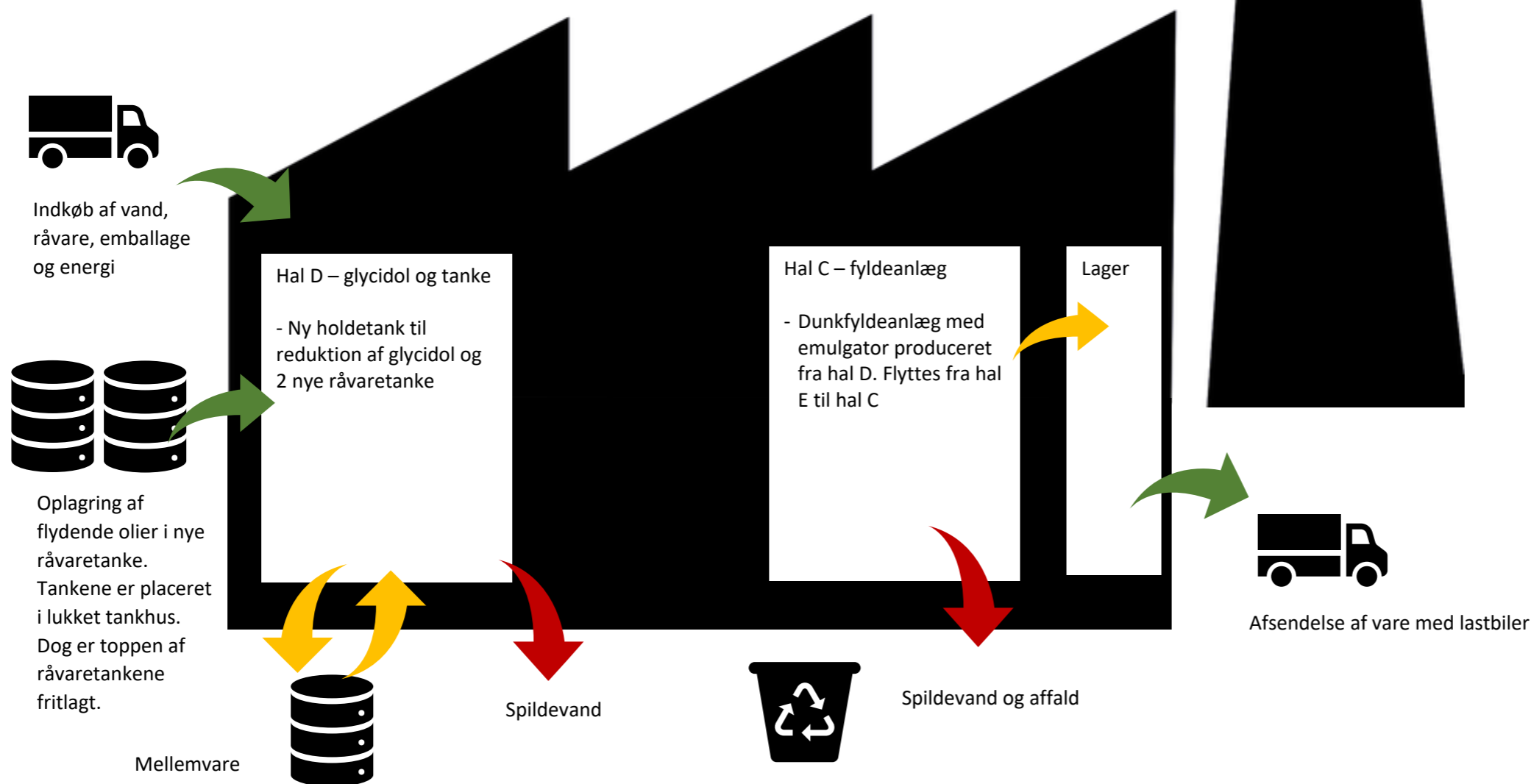
Der er udarbejdet en beredskabsplan for uheld og udslip til omgivelserne



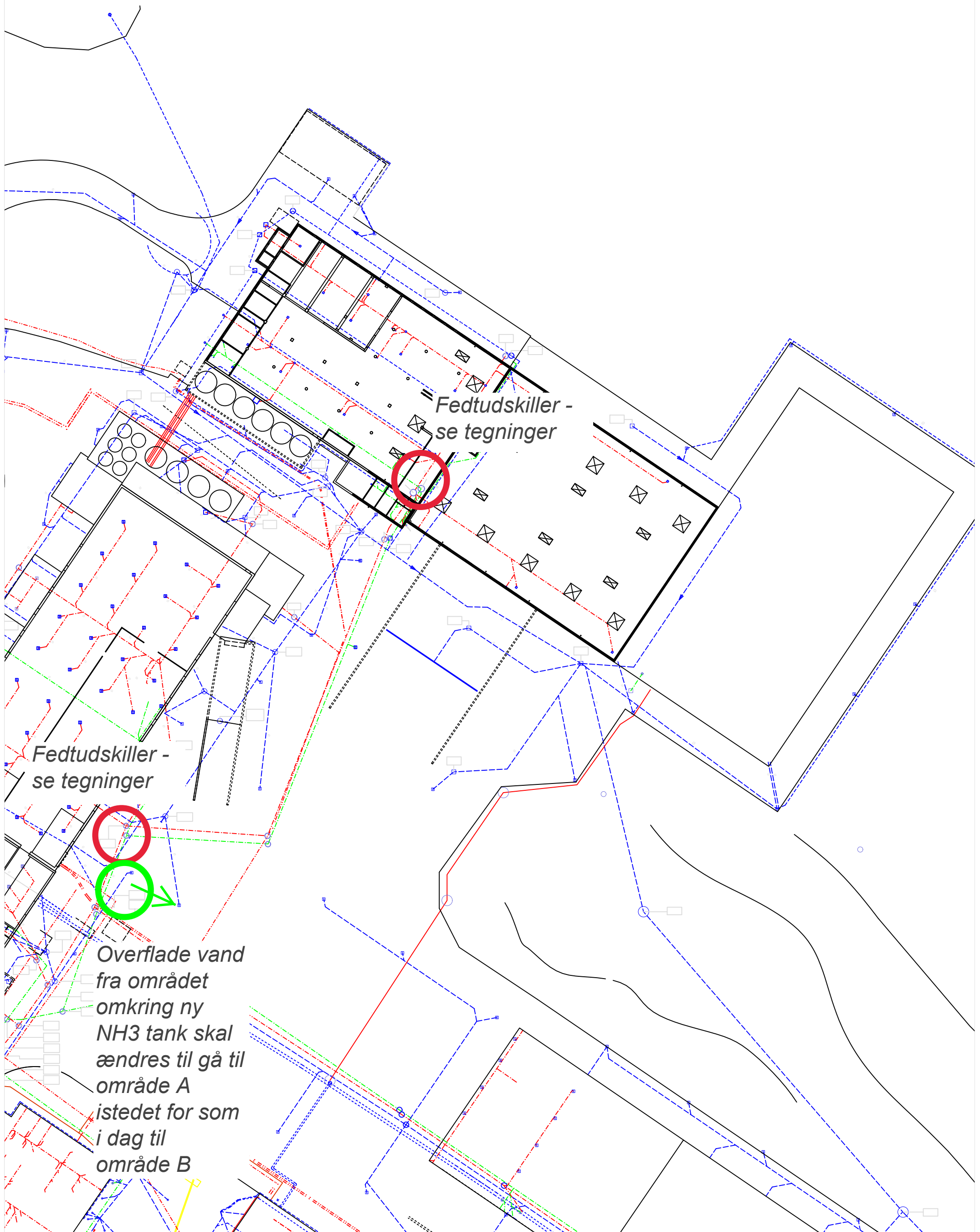
Overvågning af væsentlige miljøparametre jf. miljøgodkendelse.



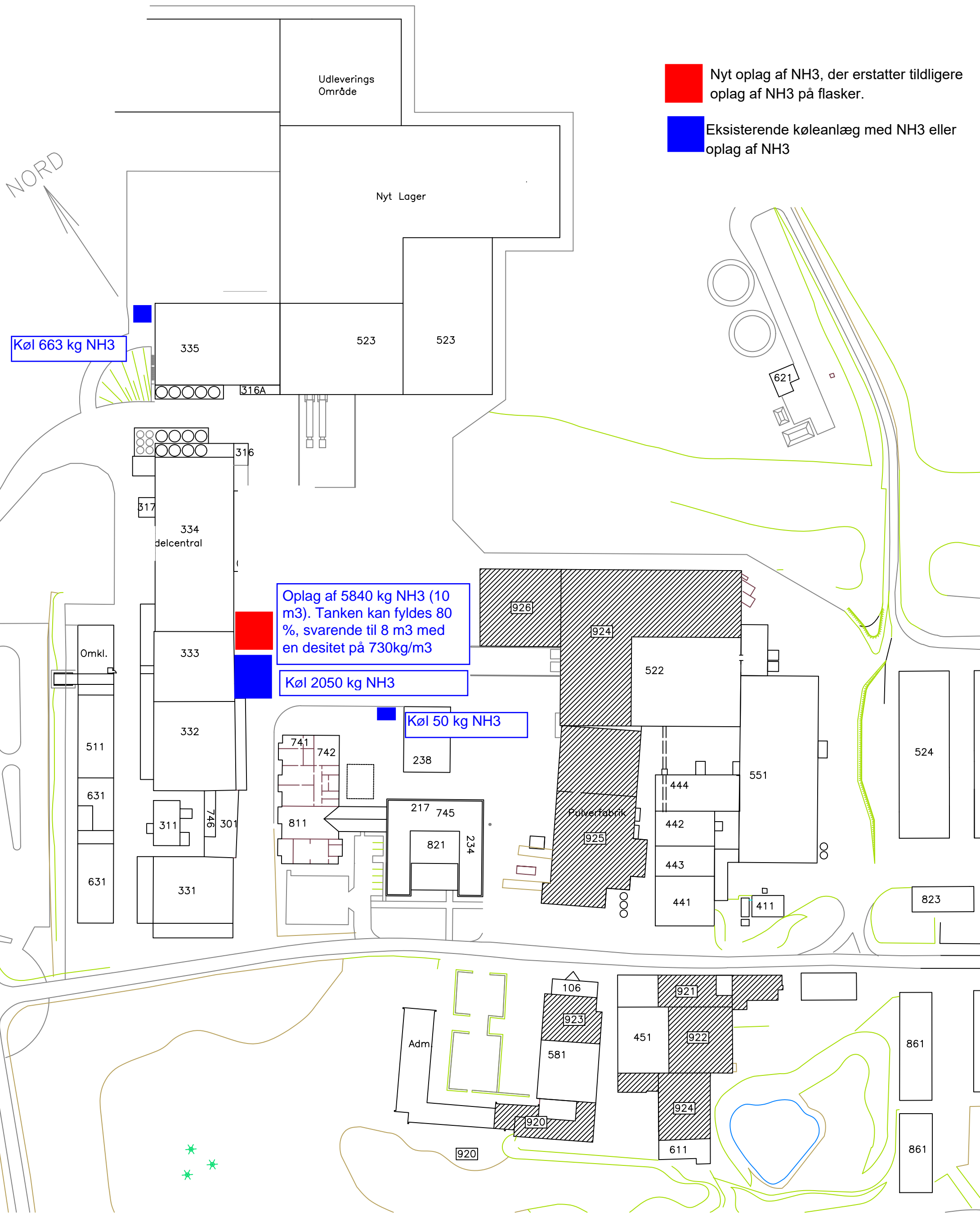
Der fremkommer ikke øget støj

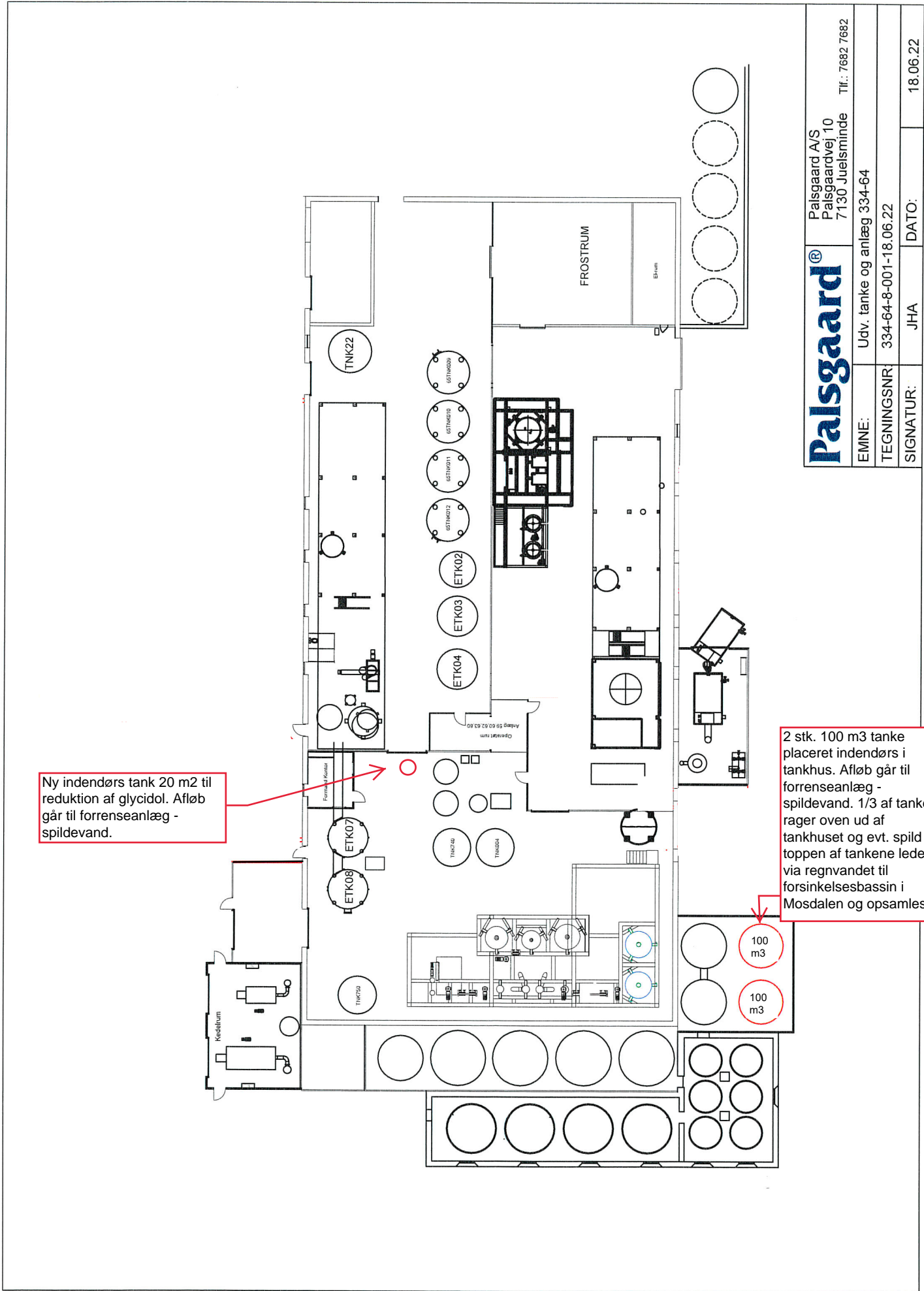


Oversigt over fedtudskillere hos Palsgaard og ændring af afløbsforhold ved ny NH3 tank



Placering af nuværende og fremtidige oplag af NH3 hos Palsgaard.





Ny indendørs tank 20 m2 til reduktion af glycidol. Afløb går til forrenseanlæg - spildevand.

2 stk. 100 m3 tanke placeret indendørs i tankhus. Afløb går til forrenseanlæg - spildevand. 1/3 af tankene rager oven ud af tankhuset og evt. spild fra toppen af tankene ledes via regnvandet til forsinkelsesbassin i Mosdalen og opsamles.

Palsgaard®

Palsgaard A/S
Palsgaardvej 10
7130 Juelsminde Tlf.: 7682 7682

EMNE: Udv. tanke og anlæg 334-64

TEGNINGSNR: 334-64-8-001-18.06.22

SIGNATUR: JHA

DATO: 18.06.22

MILJØUHELD - Gribekort nr. 5

1. Red liv	<ul style="list-style-type: none"> Bring personer væk fra farezonen, udsæt ikke dig selv for unødigt risiko
2. Stands ulykken	<ul style="list-style-type: none"> Luk kilden til udstrømning, eks. drænhane, stop pumpe etc. Afdæk kloakriste f.eks. med en sæk (Gully), et forklæde, en jakke el. lign, men undgå at udslip går videre til andet dræn <p>Husk at bruge værnemidler for at undgå kontakt med spild, især hvis der er tale om olier og kemikalier</p>
3. Alarmer	<ul style="list-style-type: none"> Tilkald nærmeste kollega, som hjælper med at begrænse tilstrømning til kloak Tilkald nærmeste leder i dagtimerne
4. Egen indsats	

Sådan finder man Arbejdspladsbrugsanvisning ved uheld med kemiske stoffer

Se arbejdspladsbrugsanvisningen, som findes på PALSINTRA_ PADK_ QEHS

The screenshot shows the Palsintra website interface. At the top, there is a navigation bar with 'Palsintra' logo and 'I NEED TO...' and 'ABOUT PALSIGAARD' links. A red box highlights 'PADK 1' in the top right navigation area. Below this, there is a 'QEHS LINKS' section with a dropdown menu. A red box highlights 'Arbejdspladsbrugsanvisninger 3' in the main content area. On the right side, there is a vertical navigation menu with 'Sider' at the top, followed by 'Medarbejder Håndbog (Only DK)', 'HR', 'Produktion', 'QEHS 2' (highlighted with a red box), 'PQMS', and 'Rapporter nærved ulykke'.

Find det pågældende stof i enten arbejdspladsbrugsanvisningen eller leverandørens sikkerhedsdatablad.

1. Arbejdspladsbrugsanvisninger
2. Sikkerhedsdatablade
3. Ikke mærkningspligtige sikkerhedsdatablade

[Arbejdspladsbrugsanvisninger](#)

5. Informer	<ul style="list-style-type: none"> Dag tid: Nærmeste leder Udenfor normal arbejdstid: Teamleder vagttelefon Se Gribekort 9
--------------------	---

AMMONIAK - Gribekort nr. 6

1. Stands ulykken

Udsæt ikke dig selv for unødigt risiko!

Personlige værnemidler: Brug som minimum ammoniak maske og handsker

- Stands ulykken, eventuelt ved at lukke ventiler
- Evakuer område og tilstødende bygninger, personlig sikkerhed er vigtigst
- Ved indendørs udslip, holdes døre / porte til de tilstødende lokaler lukket
- Åben porte og døre til det fri

2. Alarmer

- Kontakt MTA / Vagtsmeden

3. Indsats

- Kun trænedede og uddannede medarbejdere må håndtere ammoniak udslip
- Brug som minimum ammoniak maske og handsker

Information omkring Ammoniakkens egenskaber:

Svag lugt er ikke farlig.

Stærk lugt, hold luften i lungerne og gå på tværs af vindretningen.

4. Evakuer

- Vurder personredning, **udsæt ikke dig selv for unødigt risiko**
- Evakuering

5. Informer

- Dag tid: Nærmeste leder
- Udenfor normal arbejdstid: Teamleder vagttelefon
- Se Gribekort 9

Notat

Palsgaard

Palsgaard, Juelsminde

Ekstern støj

 Projekt ID: 10408271-001
 Ændret: 12-03-2020 09:18
 Revision:

 Udarbejdet af cvi
 Kontrolleret af -
 Godkendt af cvi

1 Indledning

Med udgangspunkt i NIRAS' støjnotat pr. 10. oktober 2018, er der foretaget supplerende beregninger af ekstern støj fra Palsgaard A/S i Juelsminde. Virksomheden planlægger opsætning af et nyt køleanlæg og nogle af de tidligere benyttede støj-kilder er taget ud af drift og/eller driftsforholdene har ændret sig.

Nye støjdata

Virksomheden planlægger opsat et nyt køleanlæg på hal E. Anlægget placeres umiddelbart sydøst for kilde E3. Det nye anlæg benævnes i de efterfølgende beregninger som kilde "E7".

Støjdata fra anlægget er oplyst af leverandøren, og forventes til [kildestyrke, dB(A)]:

								<i>Tot. LWA</i>
<i>63</i>	<i>125</i>	<i>250</i>	<i>500</i>	<i>1000</i>	<i>2000</i>	<i>4000</i>	<i>8000</i>	<i>dB(A)</i>
66.1	69.1	75.1	88.2	87.1	88.3	79.2	75.4	93.0

Anlægget vil kunne være i drift i hele referencetidsrummet på alle tidspunkter af døgnet og på alle dage.

Øvrige rettelser

Udover ovennævnte støjkilde er der foretaget følgende tilretninger til støjberegningerne:

- Støjkilderne F1 til -7 tages ud af drift/nedlægges
- Driftsforholdene for intern transport ændres på følgende vis:
 - LB 1: 6 stk. (dag)
 - LB 2: 2 stk. (dag)
 - LB 3: 29 stk. (dag)
 - LB 4: 5 stk. (dag)
 - LB 5-1: 4/1/1 stk. (dag/aften/nat)
 - LB 5-2: 1 stk. (dag)

Slutteligt er beregningsresultaterne gennemført inkl. den justering af beregningsmetoden som Miljøstyrelsens Referencelaboratorium udsendte pr. oktober 2019

 NIRAS A/S
 Ceres Allé 3
 8000 Aarhus C

 T: +45 8732 3232
 D: +45 3016 9279
 E: CVI@NIRAS.DK

 www.niras.dk
 CVR-nr. 37295728
 FRI, FIDIC

som supplement til vejledning 5/93 om "Beregning af ekstern støj fra virksomheder".

2 Resultater

Resultaterne af de udførte støjberegninger viser at det samlede støjbidrag fra virksomheden efter udvidelsen forventeligt vil være som følger:

Alle resultater er angivet som det resulterende ækvivalente korrigerede støjniveau i dB(A) re. 20 µPa	Støjbelastning L_p dag/aften/nat dB(A)	Vilkår dag/aften/nat dB(A)	Udvidet usikkerhed dag/aften/nat dB
BP 1	47 / 43 / 47	60 / 60 / 60	± 3 / 3 / 4
BP 2	42 / 41 / 39	60 / 60 / 60	± 2 / 2 / 3
BP 3	42 / 39 / 39	55 / 45 / 40	± 3 / 3 / 3
BP 4	37 / 34 / 33	55 / 45 / 40	± 3 / 3 / 3
BP 5	39 / 37 / 37	55 / 45 / 40	± 3 / 4 / 3

Se endvidere udskrift i bilag.

3 Konklusion

For en planlagt situation, som der eksempelvis er tale om i forbindelse med en ansøgning om opførelse af nye støjende anlæg o.l., er det kutyme at det skal kunne sandsynliggøres at støjgrænserne vil kunne overholdes. Dette anses for at være tilfældet, såfremt måle- eller beregningsresultatet uden hensyntagen til undersøgelsens usikkerhed ikke overskrider støjgrænsen.

For nærværende undersøgelse er det jf. skemaet i forrige afsnit, sandsynliggjort, at støjgrænserne vil være overholdte efter udvidelsen.

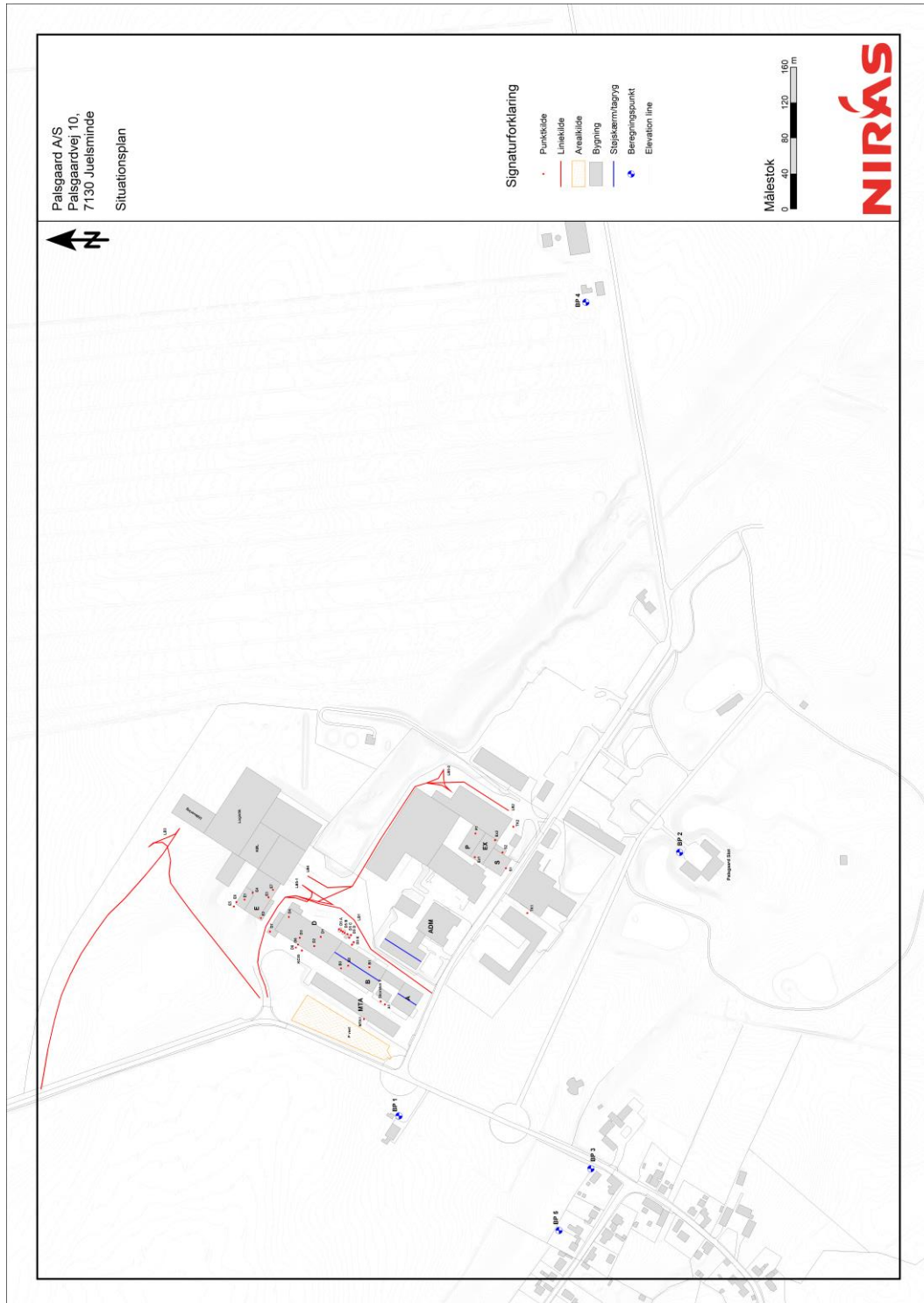
Med venlig hilsen

NIRAS

Carsten Villsen

Bilag: 2 sider, Situationsplaner
 1 side Resultater (ækvivalent støjbidrag, driftsforhold mv.)

Situationsplaner



NIRAS A/S
Ceres Allé 3
8000 Aarhus C

T: +45 8732 3232
D: +45 3016 9279
E: CVI@NIRAS.DK

www.niras.dk
CVR-nr. 37295728
FRI, FIDIC

Beregning af eksternt støj fra
Palsgaard A/S, Juelsminde



Oversigt

- Bygning
- Skærm / tagryg
- Referencepunkt
- Punktkilde
- Liniekilde
- Arealkilde



Ækvivalent støjniveau

VIRKSOMHED:	Palsgaard A/S, Juelsminde	Ækvivalent støjniveau 03-2020	NIRAS
SAGSNR:	10402018		
Lige de anførte støjdata er i dB(A) re. 20 µPa			

BASERET PÅ OPLYSNINGER OM DRIFTSTID	DRIFTSTID I % AF			DÆMPNING (dB(A))	STØJEMMISSION	STØJBIDRAG VED 100% DRIFT															STANDARD- USIKKERHED						
	8 t	1 t	1/2 t			BP 1			BP 2			BP 3			BP 4			BP 5				BP 1	BP 2	BP 3	BP 4	BP 5	±dB
						DAG	AFTEN	NAT	DAG	AFTEN	NAT	DAG	AFTEN	NAT	DAG	AFTEN	NAT	DAG	AFTEN	NAT							
STØJKILDE	DAG	AFTEN	NAT	DAG	AFTEN	NAT	DAG	AFTEN	NAT	DAG	AFTEN	NAT	DAG	AFTEN	NAT	DAG	AFTEN	NAT	DAG	AFTEN	NAT	BP 1	BP 2	BP 3	BP 4	BP 5	±dB
A1 Køletårn	0	0	0	0	0,0	0,0	0,0	0,0	0,0	0,0	0,0	0,0	0,0	0,0	0,0	0,0	0,0	0,0	24,7	14,8	27,7	14,2	27,3			2,0	
B1 Afkast 06-2018	100	100	100	0	0,0	0,0	0,0	0,0	0,0	0,0	0,0	0,0	0,0	0,0	0,0	0,0	0,0	0,0	-1,3	-0,1	-3,1	-7,3	-7,6			2,0	
B2 Punktudsug	100	100	100	0	16,3	16,3	16,3	0,0	0,0	0,0	14,5	14,5	14,5	0,0	0,0	0,0	0,0	0,0	11,4	11,4	11,4	16,3	-6,5	14,5	-12,6	11,4	2,0
B3 Afkast centralstøvsuger	0	0	0	0	0,0	0,0	0,0	0,0	0,0	0,0	0,0	0,0	0,0	0,0	0,0	0,0	0,0	0,0	0,0	0,0	0,0	15,3	3,0	13,1	-6,5	2,6	2,0
D1 Afkast	100	100	100	0	25,4	25,4	25,4	18,0	18,0	18,0	22,5	22,5	22,5	10,9	10,9	10,9	17,4	17,4	17,4	25,4	18,0	22,5	10,9	17,4		2,0	
D2 Ud.riste sydost	200	200	200	0	19,5	19,5	19,5	11,7	11,7	11,7	16,6	16,6	16,6	0,0	0,0	0,0	11,7	11,7	11,7	16,5	8,7	13,6	-8,9	8,7		3,0	
D3 Afkast Darterm	100	100	100	0	26,2	26,2	26,2	20,4	20,4	20,4	25,7	25,7	25,7	13,9	13,9	13,9	20,0	20,0	20,0	26,2	20,4	25,7	13,9	20,0		2,0	
D4 Afkast vopdræt nordvendt	200	200	200	0	22,6	22,6	22,6	15,1	15,1	15,1	19,3	19,3	19,3	16,5	16,5	16,5	16,6	16,6	16,6	19,6	12,1	16,3	15,5	13,6		2,0	
D6 Åbne vinduer nordvest	400	400	400	0	7,3	7,3	7,3	0,0	0,0	0,0	12,6	12,6	12,6	0,0	0,0	0,0	3,1	3,1	3,1	1,3	-25,5	6,6	-33,1	-3,0		3,0	
D7 Gearmotor	200	200	200	0	17,6	17,6	17,6	10,9	10,9	10,9	14,5	14,5	14,5	5,8	5,8	5,8	10,8	10,8	10,8	14,5	7,9	11,5	2,8	7,8		2,0	
E1 Afkast	100	100	100	0	21,3	21,3	21,3	12,0	12,0	12,0	20,9	20,9	20,9	11,8	11,8	11,8	15,7	15,7	15,7	21,3	12,0	20,9	11,8	15,7		2,0	
E2 Gearmotor	300	300	300	5	7,0	7,0	7,0	1,9	1,9	1,9	3,4	3,4	3,4	7,5	7,5	7,5	0,0	0,0	0,0	7,2	2,1	3,6	7,7	-0,3		2,0	
E3 KC03A Kedel afkast vestvendt	100	100	100	0	18,0	18,0	18,0	0,0	0,0	0,0	14,6	14,6	14,6	6,2	6,2	6,2	12,0	12,0	12,0	18,0	0,0	14,6	6,2	12,0		3,0	
E4 Afkast i væg sydvendt	100	100	100	0	8,9	8,9	8,9	1,7	1,7	1,7	6,4	6,4	6,4	1,5	1,5	1,5	3,7	3,7	3,7	8,9	1,7	6,4	1,5	3,7		2,0	
Ex1 Afkast	100	100	0	0	31,0	31,0	0,0	23,2	23,2	0,0	26,4	26,4	0,0	20,5	20,5	0,0	24,1	24,1	0,0	31,0	23,2	26,4	20,5	24,1		2,0	
Ex2 2Afkast	100	100	0	0	33,4	33,4	0,0	35,8	35,8	0,0	30,6	30,6	0,0	25,0	25,0	0,0	28,3	28,3	0,0	33,4	35,8	30,6	25,0	28,3		2,0	
MTA1 Svejsesudsug vest	100	0	0	0	18,9	0,0	0,0	0,0	0,0	0,0	9,6	0,0	0,0	0,0	0,0	0,0	7,9	0,0	0,0	18,9	-2,0	9,6	-1,3	7,9		2,0	
P1 Afkast	100	100	100	0	24,7	24,7	24,7	25,8	25,8	25,8	21,2	21,2	21,2	16,1	16,1	16,1	18,8	18,8	18,8	24,7	25,8	21,2	16,1	18,8		2,0	
S1 Ud.riste	100	100	100	0	19,1	19,1	19,1	27,0	27,0	27,0	21,5	21,5	21,5	0,0	0,0	0,0	18,9	18,9	18,9	19,1	27,0	21,5	-16,4	18,9		3,0	
S2 2Afkast	100	100	100	0	20,2	20,2	20,2	35,5	35,5	35,5	18,3	18,3	18,3	25,9	25,9	25,9	15,6	15,6	15,6	20,2	35,5	18,3	25,9	15,6		2,0	
KC02 / 311 (Sikorsten V)	100	100	100	0	27,1	27,1	27,1	16,2	16,2	16,2	19,8	19,8	19,8	8,6	8,6	8,6	17,4	17,4	17,4	27,1	16,2	19,8	8,6	17,4		2,0	
F1 Afkast	0	0	0	0	0,0	0,0	0,0	0,0	0,0	0,0	0,0	0,0	0,0	0,0	0,0	0,0	0,0	0,0	0,0	0,0	0,0	0,0	0,0	0,0	0,0		2,0
F2 Gearmotor	0	0	0	0	0,0	0,0	0,0	0,0	0,0	0,0	0,0	0,0	0,0	0,0	0,0	0,0	0,0	0,0	0,0	0,0	0,0	0,0	0,0	0,0	0,0		3,0
F3 Afkast vestvendt	0	0	0	0	0,0	0,0	0,0	0,0	0,0	0,0	0,0	0,0	0,0	0,0	0,0	0,0	0,0	0,0	0,0	0,0	0,0	0,0	0,0	0,0	0,0		2,0
F4 Afkast i væg mod øst	0	0	0	0	0,0	0,0	0,0	0,0	0,0	0,0	0,0	0,0	0,0	0,0	0,0	0,0	0,0	0,0	0,0	0,0	0,0	0,0	0,0	0,0	0,0		3,0
KC05	100	100	100	0	38,0	38,0	38,0	31,7	31,7	31,7	32,8	32,8	32,8	27,1	27,1	27,1	31,8	31,8	31,8	38,0	31,7	32,8	27,1	31,8		3,0	
E5 Kondensator hal E	100	100	100	0	15,2	15,2	15,2	0,0	0,0	0,0	1,4	1,4	1,4	8,1	8,1	8,1	7,4	7,4	7,4	15,2	-5,9	1,4	8,1	7,4		3,0	
E6 Kondensator hal F	0	0	0	0	0,0	0,0	0,0	0,0	0,0	0,0	0,0	0,0	0,0	0,0	0,0	0,0	0,0	0,0	0,0	0,0	0,0	0,0	0,0	0,0	0,0		3,0
E7 Kondensator Logistik	0	0	0	0	0,0	0,0	0,0	0,0	0,0	0,0	0,0	0,0	0,0	0,0	0,0	0,0	0,0	0,0	0,0	0,0	0,0	0,0	0,0	0,0	0,0		3,0
E8 Riste i port hal E	100	100	100	0	6,7	6,7	6,7	20,4	20,4	20,4	2,6	2,6	2,6	21,0	21,0	21,0	0,0	0,0	0,0	6,7	20,4	2,6	21,0	-0,6		3,0	
E7 Køleanlæg	100	100	100	0	28,4	28,4	28,4	14,6	14,6	14,6	29,1	29,1	29,1	20,9	20,9	20,9	21,9	21,9	21,9	28,4	14,6	29,1	20,9	21,9		3,0	
MAX LB 1 Lastbiler Indgående tankvarer	0	0	0	0	0,0	0,0	0,0	0,0	0,0	0,0	0,0	0,0	0,0	0,0	0,0	0,0	0,0	0,0	0,0	0,0	0,0	0,0	0,0	0,0	0,0		3,0
MAX LB 2 Lastbiler Råvaremodtagelse	0	0	0	0	0,0	0,0	0,0	0,0	0,0	0,0	0,0	0,0	0,0	0,0	0,0	0,0	0,0	0,0	0,0	0,0	0,0	0,0	0,0	0,0	0,0		3,0
MAX LB 3 Lastbiler Færdigvarer	0	0	0	0	0,0	0,0	0,0	0,0	0,0	0,0	0,0	0,0	0,0	0,0	0,0	0,0	0,0	0,0	0,0	0,0	0,0	0,0	0,0	0,0	0,0		3,0
MAX LB 4 Gastruck Intern	0	0	0	0	0,0	0,0	0,0	0,0	0,0	0,0	0,0	0,0	0,0	0,0	0,0	0,0	0,0	0,0	0,0	0,0	0,0	0,0	0,0	0,0	0,0		3,0
MAX LB 5-1 Lastbiler Råvarer ind	0	0	0	0	0,0	0,0	0,0	0,0	0,0	0,0	0,0	0,0	0,0	0,0	0,0	0,0	0,0	0,0	0,0	0,0	0,0	0,0	0,0	0,0	0,0		3,0
MAX LB 5-2 Lastbiler Råvarer ind øvrig	0	0	0	0	0,0	0,0	0,0	0,0	0,0	0,0	0,0	0,0	0,0	0,0	0,0	0,0	0,0	0,0	0,0	0,0	0,0	0,0	0,0	0,0	0,0		3,0
MAX P Personbil-P vest	0	0	0	0	0,0	0,0	0,0	0,0	0,0	0,0	0,0	0,0	0,0	0,0	0,0	0,0	0,0	0,0	0,0	0,0	0,0	0,0	0,0	0,0	0,0		3,0
TK1 Pulverevacrance S	13	0	0	0	24,8	0,0	0,0	30,0	0,0	0,0	28,8	0,0	0,0	18,8	0,0	0,0	22,9	0,0	0,0	33,8	39,0	37,8	27,8	32,0		3,0	
TK2 Pulverevacrance N	13	0	0	0	20,4	0,0	0,0	33,7	0,0	0,0	24,5	0,0	0,0	23,8	0,0	0,0	19,4	0,0	0,0	29,4	42,7	33,6	32,8	28,4		3,0	
DB KC04 32var Kedeafkast 06-2018	100	100	100	0	20,7	20,7	20,7	14,4	14,4	14,4	17,1	17,1	17,1	8,9	8,9	8,9	14,4	14,4	14,4	20,7	14,4	17,1	8,9	14,4		2,0	
DB KC04 30var Kedeafkast 2013	100	100	100	0	37,7	37,7	37,7	31,6	31,6	31,6	32,7	32,7	32,7	27,1	27,1	27,1	31,7	31,7	31,7	37,7	31,6	32,7	27,1	31,7		5,0	
DSA Nord	100	100	100	0	0,0	0,0	0,0	9,9	9,9	9,9	8,5	8,5	8,5	18,9	18,9	18,9	2,0	2,0	2,0	-0,6	9,9	8,5	18,9	2,0		3,0	
DSA Syd	100	100	100	0	24,8	24,8	24,8	9,1	9,1	9,1	9,1	9,1	9,1	0,0	0,0	0,0	4,7	4,7	4,7	24,8	9,1	9,1	-4,4	4,7		3,0	
DB Nord	100	100	100	0	1,4	1,4	1,4	0,0	0,0	0,0	2,7	2,7	2,7	16,8	16,8	16,8	1,1	1,1	1,1	1,4	-0,7	2,7	16,8	1,1		3,0	
DB Syd	100	100	100	0	25,1	25,1	25,1	14,4	14,4	14,4	8,8	8,8	8,8	15,3	15,3	15,3	6,1	6,1	6,1	25,1	14,4	8,8	15,3	6,1		3,0	
D5C Øst	100	100	100	0	14,9	14,9	14,9	5,0	5,0	5,0	0,0	0,0	0,0	8,3	8,3	8,3	0,0	0,0	0,0	14,9	5,0	-6,0	8,3	-10,3		3,0	
D5D Vest	100	100	100	0	14,1	14,1	14,1	11,7	11,7	11,7	10,0	10,0	10,0	0,3	0,3	0,3	7,8	7,8	7,8	14,1	11,7	10,0	0,3	7,8		3,0	
D5D Øst	100	100	100	0	25,2	25,2	25,2	13,3	13,3	13,3	2,6	2,6	2,6	17,2	17,2	17,2	0,0	0,0	0,0	25,2	13,3	2,6	17,2	-2,6		3,0	
D5E Vest	100	100	100	0	14,7	14,7	14,7	11,7	11,7	11,7	12,3	12,3	12,3	15,8	15,8	15,8	6,7	6,7	6,7	14,7	11,7	12,3	15,8	6,7		3,0	
D5E Øst	100	100	100	0	24,6	24,6	24,6	12,6	12,6	12,6	3,0	3,0	3,0	17,3	17,3	17,3	0,0	0,0	0,0	24,6	12,6	3,0	17,				

Bilag B. Kort over virksomhedens beliggenhed i 1:25.000



Bilag C. Hedensted kommunes høringsvar af 10. marts 2020

Miljøstyrelsen Virksomheder
Lyseng Allé 1
8270 Højbjerg

Tjørnevej 6
7171 Uldum
T: 79755000

Susanne Juul Sørensen
Dir: +4579755674
Mob: +4521130562
e-mail:
susanne.j.soerensen
@hedensted.dk
Sagsnr. 09.02.00-K04-1-20

10.3.2020

Svar på høring i forbindelse med udarbejdelse af miljøgodkendelse til flytning af anlæg, nyt køleanlæg og en øget mængde ammoniak samt nye tanke på Palsgaard A/S – jeres j.nr. MST 2019-13822.

Med skrivelse af 10. februar 2020 har I bedt om vores udtalelse i henhold til miljøvurderingsloven og godkendelsesbekendtgørelsen.

Palsgaard har søgt om miljøgodkendelse af flytning af anlæg, nyt køleanlæg og en øget mængde ammoniak samt nye tanke på adressen Palsgaardvej 10, 7130 Juelsminde.

Natura 2000, bilag IV-arter, rød og gullistede arter

Ejendommen er beliggende indenfor udbredelsesområdet¹ for bilag IV arter som spidsnudet frø, stor vandsalamander, markfirben, sydflagermus, langøret flagermus, vandflagermus og dværgflagermus.

Der er i 2001 i området med parken og søerne, syd for bygningsmassen, fundet sjældne arter som knippe-skørhat, stor kam-fluesvamp, orangerosa skørhat og håret judasøre.

Forhold vedr. nærliggende Natura 2000-områder som "Horsens Fjord, havet øst for og Endelave" og "Skove langs nordsiden af Vejle Fjord" kan ses i handleplanerne på kommunens hjemmeside².

Se i øvrigt tidligere fremsendte oplysninger i forbindelse med miljøgodkendelse.

Planforhold, spildevandsforhold samt trafikale forhold

Ingen bemærkninger.

Med venlig hilsen

Susanne Juul Sørensen
Miljøingeniør

¹ Jf. Søgaard, B., Wind, P., Elmeros, M., Bladt, J., Mikkelsen, P., Wiberg-Larsen, P., Johansson, L.S., Jørgensen, A.G., Sveegaard, S. & Teilmann, J. 2013. Overvågning af arter 2004- 2011. NOVANA. Aarhus Universitet, DCE – Nationalt Center for Miljø og Energi, 240 s. - Videnskabelig rapport fra DCE - Nationalt Center for Miljø og Energi nr. 50. <http://www.dmu.dk/Pub/SR50.pdf>

² <https://www.hedensted.dk/borger/natur,-miljoe-og-energi/natur-og-landskab/natura-2000-omraader>

Bilag D. Afgørelse efter risikobekendtgørelsen af 21. december 2007

Palsgaard A/S
Palsgaardvej 10
7130 Juelsminde

Plan- og virksomhedsområdet
J.nr. AAR-432-00006
Ref. benjo
Den 21. december 2007

Sendt pr. mail til:
bk@palsgaard.dk

Afgørelse om at virksomheden ikke er omfattet af risikobekendtgørelsen

Miljøcenter Århus har den 29. maj, den 7. juni og på møde den 6. september 2007 modtaget oplysninger om Palsgaard A/S' samlede ammoniakoplag.

Afgørelse efter risikobekendtgørelsens § 1, stk. 4

Miljøcenter Århus vurderer, at Palsgaard A/S ikke er omfattet af risikobekendtgørelsen¹.

Baggrund for afgørelsen

Virksomheden har 3 køleanlæg med ammoniak med driftsfyldninger på henholdsvis ca. 800 kg, 2 tons og 100 kg ammoniak. Herudover opbevares trykflasker med ammoniak – ca. 7 bure à 8 flasker à 40 kg.

I risikobekendtgørelsen er der fastsat en særlig tærskelværdi på 5 tons for ammoniak i anlæg eller oplag, som ligger mindre end 200 m fra boligområder, institutioner eller tilsvarende arealanvendelse, hvor mange mennesker opholder sig.

Hvis der er mere end 200 m til ovennævnte områder, er tærskelmængden for ammoniak 50 tons.

Miljøstyrelsen har den 27. august 2007 udsendt fortolkningsbidraget "Særegel for ammoniak og klor i risikobekendtgørelsens § 1, stk. 2". Fortolkningsbidraget fastsætter, at der for ammoniak-køleanlæg skal regnes med den påfyldte mængde. Endvidere defineres, at et boligområde skal forstås som et område, hvor der opholder sig eller planlægges at opholde sig 150 personer eller mere. Som boligområde regnes også områder, som i kommune- eller lokalplan er udlagt til eller som faktisk anvendes til boligområde eller sommerhusområde, eller blandet bolig- og erhvervsområde med overvægt af boliger.

¹ Miljøministeriets bekendtgørelse nr. 1666 af 14. december 2006 om kontrol med risikoen for større uheld med farlige stoffer

Ved tilsvarende arealanvendelse forstås bl.a. hoteller og vandrehjem samt kolonihaveområder, campingpladser og lystbådehavne med overnatning.

Institutioner skal forstås som typiske offentlige virksomheder som hospitaler, plejehjem, børnehaver, skoler og lignende med mindst 10 personer, som kræver særlig hjælp til at flytte sig.

Den samlede mængde ammoniak (påfyldt mængde og trykflasker) på Palsgaard A/S overstiger 5 tons men ligger væsentligt under 50 tons. Virksomheden ligger i et erhvervsområde. Nærmeste boligområde er Hosby, som ligger mere end 200 m sydvest for virksomheden. Der er heller ingen institutioner eller anden følsom arealanvendelse indenfor 200 meter fra virksomheden.

På den baggrund vurderes det, at Palsgaard A/S ikke er omfattet af risikobekendtgørelsen.

Vurderingen er foretaget efter høring af beredskabet i Hedensted Kommune og Sydøstjyllands Politi.

Offentliggørelse og klagevejledning

Denne afgørelse vil blive annonceret i Hedensted-Juelsminde Avis onsdag den 9. januar 2008 og kan ses på Miljøcentrets Hjemmeside www.aar.mim.dk.

Afgørelsen kan påklages til Miljøklagenævnet af

- virksomheden
- enhver, der har individuel, væsentlig interesse i sagens udfald
- kommunalbestyrelsen
- Sundhedsstyrelsen
- landsdækkende foreninger og organisationer i det omfang, de har klageret over den konkrete afgørelse, jf. § 99 og § 100 i lovbekendtgørelse nr. 1757 af 22. december 2006 om miljøbeskyttelse (miljøbeskyttelsesloven)
- lokalforeninger og organisationer, der har beskyttelse af natur og miljø eller rekreative interesser som formål, og som har ønsket underretning om afgørelsen.

En eventuel klage skal være skriftlig og sendes til Miljøcenter Århus, Lyseng Allé 1, 8270 Højbjerg eller post@aar.mim.dk. Klagen skal være modtaget senest den 6. februar 2008 inden kl. 16.00.

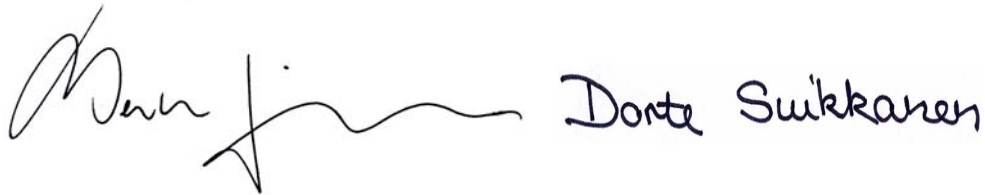
Vi sender herefter klagen videre til Miljøklagenævnet sammen med det materiale, der er anvendt ved behandling af sagen.

Virksomheden får besked, hvis vi modtager en klage.

Søgsmål

Et eventuelt søgsmål i forhold til afgørelsen skal anlægges ved domstolene senest den 9. juli 2008.

Med venlig hilsen

The image shows two handwritten signatures in black ink. The signature on the left is for Bente E. Jørgensen, and the signature on the right is for Dorte Suikkanen. The names are written in a cursive, flowing style.

Bente E. Jørgensen
Civilingeniør

Dorte S. Suikkanen
Kemiingeniør

Kopi til:

Hedensted Kommune, Kommunalbestyrelsen, mail@hedensted.dk

Hedensted Kommune, Teknisk og Miljø, teknisk@hedensted.dk

Hedensted Kommune, Beredskabsafdelingen, beredskab@hedensted.dk

Sundhedsstyrelsen, Embedslægeinstitutionen Midtjylland, midt@sst.dk

Arbejdstilsynet, TC3, at@at.dk

Sydøstjyllands Politi, sojyl@politi.dk

Danmarks Naturfredningsforening, dn@dn.dk

Friluftsrådet, kreds Søhøjlandet, soehoejlandet@friluftsradet.dk

Bilag E. Lovgrundlag – Referenceliste

Love

Miljøbeskyttelsesloven (MBL):

Lovbekendtgørelse om miljøbeskyttelse, nr. 681 af 2. juli 2019.

Planloven (PL):

Lovbekendtgørelse nr. 287 af 16. april 2018 om planlægning.

Miljøvurderingsloven (MVL):

Lovbekendtgørelse om miljøvurdering af planer og programmer og af konkrete projekter (VVM), nr. 1225 af 25. oktober 2018.

Bekendtgørelser

Godkendelsesbekendtgørelsen (GBK):

Bekendtgørelse om godkendelse af listevirksomhed, nr. 1317 af 20. november 2018.

Miljøvurderingsbekendtgørelsen:

Bekendtgørelse om samordning af miljøvurderinger og digital selvbetjening m.v. for planer, programmer og konkrete projekter omfattet af lov om miljøvurdering af planer og programmer og af konkrete projekter (VVM). Bekendtgørelse nr. 913 af 30. august 2019.

Affaldsbekendtgørelsen:

Bekendtgørelse om affald, nr. 224 af 8. marts 2019.

Spildevandsbekendtgørelsen:

Bekendtgørelse om spildevandstilladelser m.v. efter miljøbeskyttelseslovens kapitel 3 og 4, nr. 1469 af 12. december 2017.

Habitatbekendtgørelsen:

Bekendtgørelse om udpegning og administration af internationale naturbeskyttelsesområder samt beskyttelse af visse arter, nr. 1595 af 6. december 2018.

Brugerbetalingsbekendtgørelsen:

Bekendtgørelse om brugerbetaling for godkendelse m.v. og tilsyn efter lov om miljøbeskyttelse og anvendelse af gødning m.v., nr. 1475 af 12. december 2017.

Bekendtgørelse om udledning af visse forurenende stoffer

Bekendtgørelse om krav til udledning af visse forurenende stoffer til vandløb, søer, overgangsvande, kystvande og havområder, nr. 1433 af 21. november 2017.

Bekendtgørelse om miljømål

Bekendtgørelse om fastlæggelse af miljømål for vandløb, søer, overgangsvande, kystvande og grundvand, nr. 1625 af 19. dec. 2017.

Bekendtgørelse om lov om vandplanlægning

Bekendtgørelse om lov om vandplanlægning nr. 126 af 26. januar 2017.

Bekendtgørelsen om indsatsprogrammer for vandområdedistrikter

Bekendtgørelse om indsatsprogrammer for vandområdedistrikter nr. 1521 af 15. dec. 2017

Vejledninger fra Miljøstyrelsen

Miljøgodkendelsesvejledningen:

<https://miljogodkendelsesvejledningen.dk/>

Vejledning til bekendtgørelse om indsatsprogrammer

Vejledning til bekendtgørelse om indsatsprogrammer for vandområdedistrikter

<https://mst.dk/media/133301/bilag-1-vejledning-4-juli-2017.pdf>

Spildevandsvejledning

Spildevandsvejledningen til bekendtgørelse om spildevandstilladelser m.v. efter miljøbeskyttelseslovens kapitel 3 og 4

<https://www2.mst.dk/Udgiv/publikationer/2018/06/978-87-93710-38-2.pdf>

Orienteringer, miljøprojekter og arbejdsrapporter fra Miljøstyrelsen

Orientering nr. 6/2008 om forebyggelse af jord -og grundvandsforurening på industrivirksomheder

<https://www2.mst.dk/udgiv/publikationer/2008/978-87-7052-899-3/html/default.htm>

Orientering nr. 2/2006 om referencer til BAT ved vurdering af miljøgodkendelser

<https://www2.mst.dk/Udgiv/publikationer/2006/87-7614-904-8/pdf/87-7614-905-6.pdf>

Andet materiale

DS 455, Dansk Ingeniørforenings norm for tæthed af afløbssystemer i jord, 1985 (rettet 2012 udgave)

DS2399 Afløbskontrol-Statistisk kontrolberegning af afløbsdata

Faktablad om dimensionering af våde regnvandsbassiner, Aalborg Universitet 2012