

Randers Kommune



## REVURDERING AF MILJØGODKENDELSE

af svinebruget  
Grundvej 19 B, Floes, 8960 Randers SØ

## Registreringsblad

Hovedmatrikel nr.	8p, Floes By, Virring
Cvr. nr.	18625784
Ejer af landbruget og driftsansvarlig	Martin Søby Grundvej 19, Floes 8960 Randers SØ
Godkendelsesbetegnelse	IE svinebrug> 2.000 stipladser for fedesvin over 30 kg
Tilsynsmyndighed	Randers Kommune
Sagsnummer	09.17.00-P19-2-21
Sagsbehandler	Peter Dalgas Kruse
Dato for revurdering	29. november 2021

# Indholdsfortegnelse

<b>RESUMÉ</b> .....	<b>4</b>
<b>GENERELLE FORHOLD</b> .....	<b>4</b>
<b>VILKÅR</b> .....	<b>6</b>
<i>Generelt</i> .....	6
<i>Anlæg</i> .....	6
<i>Husdyrproduktion</i> .....	6
<i>Staldindretning</i> .....	6
<i>Gødningsopbevaring og -håndtering</i> .....	7
<i>Lugt</i> .....	7
<i>Støj</i> .....	7
<i>Råvarer og hjælpestoffer</i> .....	8
<i>Energiforbrug</i> .....	8
<i>Fluebekæmpelse</i> .....	8
<i>Uheld</i> .....	9
<i>Egenkontrol</i> .....	9
<i>Ophør</i> .....	9
<b>KOMMUNENS VURDERING</b> .....	<b>10</b>
1. <i>Reduktion af ammoniakemission ved anvendelse af bedste tilgængelige teknik (BAT)</i> .....	11
2. <i>Natur</i> .....	11
3. <i>Øvrige vilkår</i> .....	12
<b>OFFENTLIGGØRELSE</b> .....	<b>13</b>
<b>KLAGEVEJLEDNING</b> .....	<b>13</b>
<b>BILAG:</b> .....	<b>15</b>

## Resumé

Husdyrbruget har en miljøgodkendelse fra den 9. november 2017, som omfatter en årlig produktion af 8.860 slagtesvin (32-118 kg).

Produktionsretten svarer til 270,42 DE (dyreenheder) jf. omregningsfaktorerne i bekendtgørelse nr. 1324 af 15. november 2016 om erhvervsmæssigt dyrehold, husdyrgødning, ensilage m.v. bilag 1, afsnit H. Oversigtsplan for husdyrbruget kan ses på Bilag 1.

Husdyrbruget har flere end 2.000 stipladser til fedesvin over 30 kg og er derfor omfattet af IE-direktivet. For IE-husdyrbrug gælder en række særregler udover vilkårene i miljøgodkendelsen og i denne revurdering. I forbindelse med revurdering af et IE-brug skal alle miljøgodkendelsens vilkår tages op til revision. En række vilkår er således ophævet, da disse forhold nu reguleres af generelle regler.

På baggrund af vilkårene i miljøgodkendelsen/revurderingen, særreglerne for drift af IE-brug og de generelle regler for husdyrbrug vurderer Randers Kommune, at husdyrbruget Grundvej 19 B, Floes, 8960 Randers SØ ikke vil give anledning til uacceptable påvirkninger af omgivelserne, og at husdyrbruget forsat vil kunne drives uden væsentlige gener for omgivelserne.

## Generelle forhold

Miljøgodkendelser af IE-husdyrbrug skal regelmæssigt og mindst hvert 10. år revurderes og om nødvendigt ajourføres i henhold til den teknologiske udvikling. Dog skal kommunalbestyrelsen foretage den første regelmæssige revurdering, når der er forløbet 8 år fra det tidspunkt, hvor husdyrbruget første gang blev godkendt. Desuden skal der foretages revurdering inden 4 år efter, at EU har offentliggjort en BAT-konklusion, hvilket sidst skete den 21. februar 2017.

Revurderingen udføres i henhold til Husdyrbrugloven<sup>1</sup> og Godkendelsesbekendtgørelsen<sup>2</sup>.

Kommunen skal iht. bekendtgørelsen sikre:

- at BAT-konklusionens krav vedr. NH<sub>3</sub> emission er opfyldt (§ 25), se afsnit Vurdering, 1.
- at kravet om maksimal totaldeposition af ammoniak på visse naturområder (kategori 1 og kategori 2) er opfyldt (§§ 26 og 27) se afsnit Vurdering, 2.
- at øvrige BAT-relaterede emner (Bedste Tilgængelige Teknologi) bliver håndteret effektivt (§ 35)
- at krav overholdes mht. vandforbrug, grænseværdier, vedligeholdelse, ophør, farlige stoffer (§ 36 nr. 9-13),
- at alle eksisterende vilkår bliver revurderet (§ 40).

Revurderingen skal resultere i, at vilkår i den oprindelige godkendelse enten bibeholdes, slettes fordi de ikke er relevante, eller skærpes.

---

<sup>1</sup> Lovbekendtgørelse 2019-05-01 nr. 520 om husdyrbrug og anvendelse af gødning m.v.

<sup>2</sup> Bekendtgørelse 2020-12-29 nr. 2256 om godkendelse og tilladelse m.v. af husdyrbrug.

Den reviderede miljøgodkendelse er stadig en § 12 godkendelse, som omfatter det tilladte antal dyr. Revurderingen skal dog foretages ud fra de krav og de beregninger, som følger af den nye godkendelsesbekendtgørelse, og derfor er beregningerne udført i det nye system husdyrgodkendelse.dk, som bygger på m<sup>2</sup> produktionsareal og gødningsoverflade. Medmindre andet fremgår, er beregningerne foretaget for bruttoarealer af stalde og lagre (worst-case).

Øvrig lovgivning - f.eks. den til enhver tid gældende Godkendelsesbekendtgørelse, Husdyrgødningsbekendtgørelse<sup>3</sup>, samt Gødningsanvendelsesbekendtgørelsen<sup>4</sup> skal også overholdes og særligt bemærkes:

- At et IE-husdyrbrugs godkendelse skal revurderes, når EU-Kommissionen offentliggør en ny BAT-konklusion.
- At IE-husdyrbrug skal have et miljøledelsessystem, jf. § 42 i Godkendelsesbekendtgørelsen.
- At IE-husdyrbrug skal oplære personale, jf. § 43 i Godkendelsesbekendtgørelsen.
- At IE-husdyrbrug skal udarbejde og følge en plan for regelmæssig kontrol, reparation, vedligeholdelse og beredskab, jf. § 44 i Godkendelsesbekendtgørelsen.
- At i tilfælde af hændelser eller uheld der mærkbart berører miljøet, skal kommunen ved påbud ændre IE-husdyrbrugets vilkår for at begrænse konsekvenserne og forhindre yderligere hændelser eller uheld, jf. § 45 i Godkendelsesbekendtgørelsen.
- At IE-husdyrbrug skal opfylde fordringskrav og anvende teknikker for reducere den samlede mængde kvælstof og fosfor, jf. § 46 i Godkendelsesbekendtgørelsen.
- At IE-husdyrbrug skal anvende energieffektiv belysning, jf. § 47 i Godkendelsesbekendtgørelsen.
- At IE-husdyrbrug skal reducere støvemissioner fra staldanlæg, jf. § 48 i Godkendelsesbekendtgørelsen.
- At IE-brug straks underretter kommunen ved manglende overholdelse af vilkår og krav, jf. § 49 i Godkendelsesbekendtgørelsen.
- At IE-brug årligt skal indsende informationer til kommunen, jf. § 50 i Godkendelsesbekendtgørelsen.
- At der på arealer hvor der kortvarigt er dyr, men som ikke medregnes som produktionsareal, skal foretages effektiv rengøring efter endt ophold (eks. udleveringsrum og service- og gangarealer m.v.), jf. § 38 i Godkendelsesbekendtgørelsen.

Ud over revurderingens vilkår, samt de generelle regler, skal driftsansvarlige desuden være opmærksom på følgende:

---

<sup>3</sup> Bekendtgørelse 2021-06-21 nr. 1451 om miljøregulering af dyrehold og om opbevaring af gødning.

<sup>4</sup> Bekendtgørelse 2021-07-02 nr. 1551 om anvendelse af gødning

- At grundlaget for revurderingen er revurderingsskema nr. 227829, version 0.
- At ændring, etablering, eller renovering af bygninger, pladser, siloer, opbevaringstanke m.v. i forhold til sidst indsendte ansøgning skal anmeldes til kommunen.
- At husdyrbrugets produktionsret helt eller delvis kan bortfalde, hvis den ikke har været helt eller delvist udnyttet i en sammenhængende periode på 3 år.
- At næste revurdering af husdyrbrugets miljøgodkendelse skal ske senest år 2031.

## Vilkår

### Generelt

1. Et eksemplar af denne afgørelse skal til enhver tid være tilgængelig på husdyrbruget, og driftspersonalet skal være orienteret om indholdet.
2. Husdyrbrugets indretning og drift skal miljømæssigt være i overensstemmelse med de oplysninger, der ligger til grund for revurderingen, dog med de eventuelle ændringer der fremgår af vilkårene.
3. Eventuelt ejerskifte skal meddeles tilsynsmyndigheden senest 1 måned efter, det har fundet sted.
4. Godkendelsen kan ikke udnyttes helt før udmatrikulering af Grundvej 19B som en selvstændig landbrugsejendom er registreret hos Geodatastyrelsen
5. **Påbud i denne revurdering skal være efterlevet senest den 29. november 2021.**

## Anlæg

### Husdyrproduktion

6. Den årlige tilladte produktion omfatter maksimalt 8.860 slagtesvin (32-118 kg) svarende til 270,42 DE (dyreenheder) efter omregningsfaktoren på godkendelsestidspunktet.

### Staldindretning

7. Staldsystemerne er drænet gulv + spalter (33/67) i slagtesvinestalden.
8. Staldbelægningen i slagtesvinestalden må ikke overstige 2.215 slagtesvin med en gennemsnitsvægt på 75 kg, svarende til i alt 166,13 ton.
9. **Påbud.** Der skal opretholdes en god staldhygiejne. Det skal bl.a. sikres, at foderarealer holdes tørre, at dyrene holdes rene, at støv og smudsbelægning i staldene fjernes, og at fodringssystemer holdes rene.

### **Gødningsopbevaring og -håndtering**

10. Der skal anvendes lugtreducerende teknologi i form af hyppig udslusning af gylle i stalden.
11. Gylle skal udsluses minimum én gang ugentlig og dato samt tidspunkt for udslusning skal noteres i en logbog.
12. Udslusning af gylle fra stalde til gyllebeholder må ikke finde sted lørdag, søn- og helligdage.
13. Omrøring af gylle må ikke finde sted lørdag, søn- og helligdage. Omrøring af gylle må kun finde sted umiddelbart forud for udbringning eller ved etablering af det lovpligtige flydelag.
14. I forbindelse med påfyldning af gyllevogn må der ikke spildes flydende husdyrgødning på jorden, således at der er fare for forurening af jord, grundvand, vandløb eller dræn.
15. Ved omlæsning til gyllevogn skal der anvendes gyllevogn med påmonteret kran, som svinger ind over tanken. Omlæsning til gyllevogn må ikke ske med fastmonteret pumpe eller tømmes med traktorpumpe el.lign., medmindre det sker på en tæt, befæstet påfyldningsplads med fald mod afløb til pumpebrønd el.lign. Etablering af en påfyldningsplads skal forinden anmeldes til kommunen, jf. afsnittet om generelle forhold.
16. Husdyrbruget skal altid have en opbevaringskapacitet for flydende husdyrgødning inkl. vand fra befæstede arealer, svarende til mindst 9 måneders produktion. Opbevaringskapaciteten kan opfyldes ved skriftlig aftale om opbevaring på anden ejendom.

### **Lugt**

17. Ventilationssystemet skal serviceres i overensstemmelse med producentens anvisninger, og serviceeftersyn skal foretages af et akkrediteret firma.
18. Ventilation i de enkelte staldafsnit skal rengøres og efterses jævnligt (mellem hver indsættelse af et nyt hold grise).
19. Såfremt der efter kommunens vurdering opstår væsentlige lugtgener, der skønnes at være større, end der kan forventes ifølge grundlaget for miljøvurderingen, kan kommunen meddele påbud om, at der skal indgives og gennemføres projekt for afhjælpende foranstaltninger.

### **Støj**

20. Husdyrbrugets bidrag til det udendørs støjniveau målt ved nabobeboelse i det åbne land må i intet punkt overstige følgende grænseværdier:

	Tidsinterval	Grænseværdi	Midlingstid
Hverdage	Kl. 07.00-18.00	55 dB(A)	8 timer
Lørdage	Kl. 07.00-14.00	55 dB(A)	7 timer
Lørdage	Kl. 14.00-18.00	45 dB(A)	4 timer
Søn- og helligdage	Kl. 07.00-18.00	45 dB(A)	8 timer
Aften	Kl. 18.00-22.00	45 dB(A)	1 time
Nat	Kl. 22.00-07.00	40 dB(A)	½ time

Støjens maksimalværdi må om natten ikke overstige 55 dB(A) ved boliger.

Støjbelastningen er det ækvivalente, korrigerede støjniveau i dB(A) målt eller beregnet i punkter 1,5 m over terræn. Referencetiden er det mest støjbelastede tidsrum i perioden.

Brugen af landbrugsredskaber i marken er undtaget fra støjgrænserne.

Såfremt kommunen får begrundet mistanke om, at vilkårene om støjgrænser ikke er overholdt, forlanges det, at husdyrbruget foretager de nødvendige tiltag og efterfølgende fremsender dokumentation for, at støjgrænserne ikke er overskredet. Udgifterne hertil afholdes af husdyrbruget.

Dokumentationen skal ske i form af målinger og/eller beregninger foretaget i en periode, hvor husdyrbrugets støj under normale forhold er maksimal. Dokumentation vedrørende støj skal udføres efter gældende vejledninger fra Miljøstyrelsen, pt. nr. 5/1984, *Målinger af ekstern støj* og nr. 5/1993, *Beregning af ekstern støj fra virksomheder* eller Orientering nr. 9/1997.

Måling og beregning skal udføres af et målefirma, der er akkrediteret eller en person, der er certificeret til "miljømålinger – ekstern støj".

### Råvarer og hjælpestoffer

21. **Påbud.** Vandforbruget skal minimeres, hvor det er muligt. For at gøre det målbart, skal vandforbruget aflæses og registreres i driftsjournal mindst en gang i kvartalet.

### Energiforbrug

22. Husdyrbruget skal minimum hvert 5. år lade udarbejde en energirapport med forslag til energibesparelser af en energikonsulent. Første rapport skal foreligge senest år 2025.

### Fluebekæmpelse

23. Der skal på ejendommen foretages en effektiv fluebekæmpelse og forebyggende foranstaltninger mod fluer. Fluebekæmpelse skal ske i overensstemmelse med de til enhver tid nyeste retningslinjer. Jf. <https://agro.au.dk/myndighedsraadgivning/>



## Uheld

24. Der skal foreligge en beredskabsplan, som fortæller, hvornår og hvordan der skal reageres ved uheld, som kan medføre konsekvenser for det eksterne miljø, herunder uheld med husdyrgødning og olietanke.

Beredskabsplanens indhold er beskrevet i husdyrgodkendelsesbekendtgørelsens § 44. Beredskabsplanen skal ajourføres mindst en gang om året samt efter uheld.

25. Ved uheld, der afstedkommer risiko for forurening af miljøet, skal Beredskabet straks orienteres via tlf. 112. Instrukserne i den udarbejdede beredskabsplan for husdyrbruget skal følges. Endvidere skal kommunens Miljø og Teknik forvaltning hurtigst muligt underrettes på tlf. 89 15 15 15.

## Egenkontrol

26. Til kontrol af driftsvilkårene og forudsætningerne for godkendelsen skal der årligt føres journal med nedenstående oplysninger:

- a. Oplysninger om produktionsniveau (købs- og salgsnota/slagterifregninger)
- b. Der skal registreres oplysninger, der kan bruges til at lave opgørelser over antal ton dyr på stald ad gangen:
  - Dato for indsættelse og gennemsnitlig indgangsvægt for hvert hold smågrise.
  - Dato for afgang samt gennemsnitlig afgangsvægt for hvert hold slagtesvin.Opgørelser over antal ton dyr på stald ad gangen skal kunne forevises for en vilkårlig dato på kommunens forlangende.
- c. Kvitteringer for service på ventilationsanlægget
- d. Logbog for hyppig udslusning.

Øvrige egenkontroloplysninger skal opbevares i mindst 5 år og forevises på kommunens forlangende.

## Ophør

27. Ved ophør af husdyrproduktionen skal der træffes de nødvendige foranstaltninger for at undgå forureningsfare og for at bringe stedet i en miljømæssig forsvarlig tilstand. F.eks. skal der ske en fuldstændig tømning af husdyrgødning i stalde, gyllebeholdere mv. og ske bortskaffelse af fodermidler, døde dyr og medicin.

## KOMMUNENS VURDERING

Husdyrbruget har en miljøgodkendelse fra den 9. november 2017, som omfatter en årlig produktion af 8.860 slagtesvin (32-118 kg).

Produktionsretten svarer til 270 DE (dyreenheder) jf. omregningsfaktorer i bilag 1, afsnit H i bekendtgørelse nr. 1324 af 15. november 2016 om erhvervsmæssigt dyrehold, husdyrgødning, ensilage m.v. Der er stillet vilkår i overensstemmelse hermed.

Ved revurdering af et husdyrbrug skal det sikres, at kravene i Godkendelsesbekendtgørelsens §25 (BAT) og §§ 26, 27 (ammoniakpåvirkning af natur) er overholdt.

### *Særligt for IE-brug*

Svinebruget, Grundvej 19 B, Floes har 2.215 stipladser for fedesvin over 30 kg og er dermed et IE-brug (mere end 2.000 stipladser for fedesvin over 30 kg).

Ved revurdering skal det (jf. Godkendelsesbekendtgørelsens § 35) sikres, at et IE-brug indrettes og drives på en sådan måde at:

- der ud over iagttagelse af kravet i § 25 er truffet de nødvendige foranstaltninger for at forebygge og begrænse forurening ved anvendelse af den bedste tilgængelige teknik,
- energi- og råvareforbruget udnyttes mest effektivt,
- mulighederne for at substituere særligt skadelige eller betænkelige stoffer med mindre skadelige eller betænkelige stoffer er udnyttet,
- produktionsprocesserne er optimeret, i det omfang det er muligt,
- affaldshierarkiet, jf. § 6 b i lov om miljøbeskyttelse, iagttages,
- der, i det omfang forureningen ikke kan undgås, er anvendt bedste tilgængelige rensningsteknik, og
- der er truffet de nødvendige foranstaltninger med henblik på at forebygge uheld og begrænse konsekvenserne heraf.

Ved revurdering at et IE-brug skal der (jf. Godkendelsesbekendtgørelsens § 36, stk. 1, nr. 9-13) fastsættes vilkår om følgende:

- Tilrettelæggelse af husdyrbruget og driften heraf, så vandforbruget minimeres mest muligt.
- Grænseværdier, tekniske foranstaltninger eller tilsvarende parametre.
- Regelmæssig vedligeholdelse og overvågning af de foranstaltninger, der træffes for at forebygge og begrænse emissionerne fra husdyrbruget.

- Hvordan der ved ophør af driften skal træffes de nødvendige foranstaltninger for at undgå forureningsfare og for at bringe stedet tilbage i tilfredsstillende tilstand.
- Begrænsning af anvendelse, fremstilling eller frigivelse af relevante farlige stoffer i forbindelse med husdyrproduktionen med henblik på at undgå risiko for forurening af jordbund og grundvand på husdyrbruget. Ved farlige stoffer forstås stoffer og blandinger som defineret i artikel 3 i Europa-Parlamentets og Rådets forordning (EF) nr. 1272/2008 om klassificering, mærkning og emballering af stoffer og blandinger.

Randers Kommune vurderer at disse krav er overholdt, dels gennem Godkendelsesbekendtgørelsens særregler for drift og indretning af IE-brug, dels ved vilkår stillet i miljøgodkendelsen og ved påbud i denne revurdering.

## **1. Reduktion af ammoniakemission ved anvendelse af bedste tilgængelige teknik (BAT)**

### Kommunens vurderinger og bemærkninger

I ansøgningssystemet, Husdyrgodkendelse.dk er der foretaget en beregning af det emissionsniveau (BAT-krav) for ammoniak, der er opnåeligt ved anvendelse af bedst tilgængelig teknologi. Der beregnes et samlet BAT-krav for husdyrbrugets anlæg (stalde og faste gødningslagre) ud fra emissionsfaktorerne i Godkendelsesbekendtgørelsens bilag 3.

Det samlede BAT-krav er beregnet til max. 5.608 kg N/år. Husdyrbrugets samlede ammoniakfordampning er beregnet til 5.608 kg N/år, jf. ansøgningssystemet, Husdyrgodkendelse.dk. Husdyrbruget overholder kravet i Godkendelsesbekendtgørelsens §25, jf. bilag 3, pkt. A. Der er i husdyrbrugets miljøgodkendelse ingen vilkår om anvendelse af ammoniakreducerende miljøteknologi. På den baggrund er der ikke grundlag for at stille yderligere vilkår om ammoniakreduktion.

Det er en forudsætning for ammoniakberegningerne, at husdyrbrugets stalde er indrettet med de oplyste staldsystemer, og det er desuden en forudsætning, at der er god staldhygiejne. Der er i forvejen eksisterende vilkår om dette, som dog udbygges mht. rengøring.

## **2. Natur**

For husdyrbruget gælder følgende:

- Ammoniakemissionen fra det samlede anlæg (stalde og lagre) er beregnet til 5.608 kg N/år.
- Nærmeste ammoniakfølsomme naturareal af typen kategori 1-natur (overdrev nord for Mellerup) ligger 8,6 km fra staldanlægget.
- Nærmeste ammoniakfølsomme naturareal af typen kategori 2-natur (overdrev) ligger 1,6 km sydvest for staldanlægget.

### Kommunens vurderinger og bemærkninger

Placeringen af naturpunkterne ses i Bilag 2.

Husdyrloven fastlægger, at husdyrbrug maksimalt må totalbelaste kortlagte habitatnaturtyper i internationale naturbeskyttelsesområder (kategori 1-natur) med 0,7 kg N/ha år, 0,4 kg N/ha år eller 0,2 kg N/ha år, afhængig af kumulation med andre husdyrbrug i nærområdet. Totaldepositionen af ammoniak er i husdyrgodkendelse.dk beregnet til 0,0 kg N/ha år. Randers Kommune vurderer, at husdyrbrugets ammoniakemission ikke vil give anledning til en væsentlig miljøpåvirkning af kategori 1-natur.

For højmoser, lobeliesøer, heder større end 10 ha og overdrev større end 2,5 ha, som ligger uden for internationale naturbeskyttelsesområder (kategori 2-natur) er beskyttelsesniveauet en totaldeposition på max. 1,0 kg N/ha år. Totaldepositionen af ammoniak er i husdyrgodkendelse.dk beregnet til 0,1 kg N/ha år. Randers Kommune vurderer, at husdyrbrugets ammoniakemission ikke vil give anledning til en væsentlig miljøpåvirkning af kategori 2-natur.

Husdyrbruget overholder dermed kravene i Godkendelsesbekendtgørelsens §§ 26 og 27.

### **3. Øvrige vilkår**

For IE-brug gælder, at alle miljøgodkendelsens vilkår tages op i forbindelse med revurderingen. Jf. Husdyrbruglovens §40, stk. 2 skal påbud, ud over hvad der følger af BAT eller af § 36, være begrundede i en vurdering af:

- om der er fremkommet nye oplysninger om forureningens skadelige virkning,
- om forureningen medfører miljømæssige skadevirkninger, der ikke kunne forudses ved godkendelsens meddelelse,
- om forureningen i øvrigt går ud over det, som blev lagt til grund ved godkendelsens meddelelse,
- om væsentlige ændringer i den bedst tilgængelige teknik (BAT), skaber mulighed for en betydelig nedbringelse af emissionerne uden at medføre uforholdsmæssigt store omkostninger, eller
- om det af hensyn til driftssikkerheden i forbindelse med processen eller aktiviteten er påkrævet, at der anvendes andre teknikker.

Enkelte af vilkårene i miljøgodkendelsen af 9. november 2017 er ikke længere relevante. Fodervilkår erstattes af foderkrav jf. Godkendelsesbekendtgørelsens § 46. På den baggrund bortfalder miljøgodkendelsens vilkår 9-10. De tilbageværende vilkår er indskrevet i denne revurdering.

Randers Kommune har ikke fundet anledning til at skærpe vilkårene for husdyrbrugets drift, men har tilføjet et par øvrige vilkår iht. kravene i godkendelsesbekendtgørelsens § 36 stk. 1, nr. 9-13:

Vilkår 9 om staldhygiejne. En præcisering af det eksisterende vilkår. Begrundet i § 36 stk. 1, nr. 10 om tekniske foranstaltninger.

Vilkår 21 om aflæsning af vandforbrug. Begrundet i § 36 stk. 1, nr. 9 om at minimere vandforbruget.

Herudover er det vurderet, at § 36 stk. 1, nr. 11 er udtrykt i de eksisterende vilkår under Egenkontrol, og § 36 stk. 1, nr. 12 er udtrykt i det eksisterende vilkår om Ophør. Da der ikke er olietanke eller opbevares sprøjtemidler eller affald på husdyrbruget er der ikke påbudt vilkår jf. § 36 stk. 1, nr. 13 om at begrænse udledning af relevante farlige stoffer.

Endelig er vilkår 23 om bekæmpelse af fluer opdateret, idet henvisning til nyeste retningslinjer er indsat.

## Offentliggørelse

### Offentliggørelse forud for revurderingen

Randers Kommune har offentliggjort, at der indledes revurdering af husdyrbruget på kommunes hjemmeside, randers.dk den 30. juni 2021.

Der er i den forbindelse ikke indkommet bemærkninger eller anmodninger om tilsendelse af udkast til revurdering.

### Offentliggørelse af revurderingen

Revurderingen bekendtgøres på Randers Kommunes hjemmeside [www.randers.dk](http://www.randers.dk) den 29. november 2021, som er revurderingens dato.

Følgende er underrettet om revurderingen:

- Ejer/driftsansvarlig
- Konsulent
- Parter
- Danmarks Naturfredningsforening, [dnranders-sager@dn.dk](mailto:dnranders-sager@dn.dk)
- DN lokalafdeling v. Christian Halgreen, [christian@halgreen.dk](mailto:christian@halgreen.dk)
- Danmarks Sportsfiskerforbund, [post@sportsfiskerforbundet.dk](mailto:post@sportsfiskerforbundet.dk)
- Danmarks Sportsfiskerforbund, lokalafdeling, [ta@sportsfiskerforbundet.dk](mailto:ta@sportsfiskerforbundet.dk)
- Det Økologiske Råd, [husdyr@ecocouncil.dk](mailto:husdyr@ecocouncil.dk)
- Dansk Ornitologisk Forening, [natur@dof.dk](mailto:natur@dof.dk)
- Lokalafdelingen Dansk Ornitologisk Forening, [randers@dof.dk](mailto:randers@dof.dk)
- Styrelsen for Patientsikkerhed, [TRnord@stps.dk](mailto:TRnord@stps.dk)

## Klagevejledning

Denne afgørelse kan påklages til Miljø- og Fødevareklagenævnet jf. Husdyrlovens § 76. Der kan klages over nye vilkår. Der kan ikke klages over indholdet af de gamle vilkår, som videreføres. Der kan desuden klages over beslutningen om bibeholdelse eller bortfald af de eksisterende vilkår.

### Hvem kan klage?

Denne afgørelse kan påklages til Miljø- og Fødevareklagenævnet af:

-afgørelsens adressat,

- miljø- og fødevareministeren, når væsentlige nationale eller internationale interesser er berørt, og
- enhver, der har en individuel, væsentlig interesse i sagens udfald.
- foreninger og organisationer som nævnt i Husdyrlovens §§ 85-87

### **Hvordan klager jeg?**

Du klager via Klageportalen, som du finder på [www.borger.dk](http://www.borger.dk) og [www.virk.dk](http://www.virk.dk). Klagen sendes herefter gennem Klageportalen til Randers Kommune.

Klagen skal være indgivet inden fire uger efter denne afgørelse er meddelt - **senest den 27. december 2021**. Er afgørelsen offentligt bekendtgjort, regnes klagefristen dog altid fra bekendtgørelsen. Klagen er indgivet, når den er tilgængelig for Randers Kommune i Klageportalen.

Når du klager, skal du betale et gebyr på kr. 900 for private. Virksomheder og organisationer skal betale et gebyr på 1.800 kr. Du betaler gebyret med betalingskort på Klageportalen.

Du kan læse mere om klagens behandling på Miljø- og Fødevareklagenævnets hjemmeside [www.nmkn.dk](http://www.nmkn.dk)

### **Kan jeg blive fritaget for brug af Klageportalen?**

Hvis du ønsker at blive fritaget for at bruge Klageportalen, skal du sende en begrundet anmodning herom til Randers Kommune via e-mail [landbrug@randers.dk](mailto:landbrug@randers.dk) eller med almindelig post til Randers Kommune, Teknik og Miljø, Laksetorvet, 8900 Randers C, att. Landbrug. Randers Kommune videresender anmodningen til Miljø- og Fødevareklagenævnet, som beslutter, om du kan blive fritaget.

### **Må tilladelse udnyttes, hvis den påklages?**

Når en klage modtages i Miljø- og Fødevareklagenævnet, bliver der oprettet en sag i nævnets journalsystem.

Sagens parter orienteres om Miljø- og Fødevareklagenævnets sagsbehandlingstid, om persondataloven og om frist for fremsættelse af yderligere bemærkninger til sagen.

Afgørelsen bliver meddelt som et påbud efter husdyrbruglovens § 39.

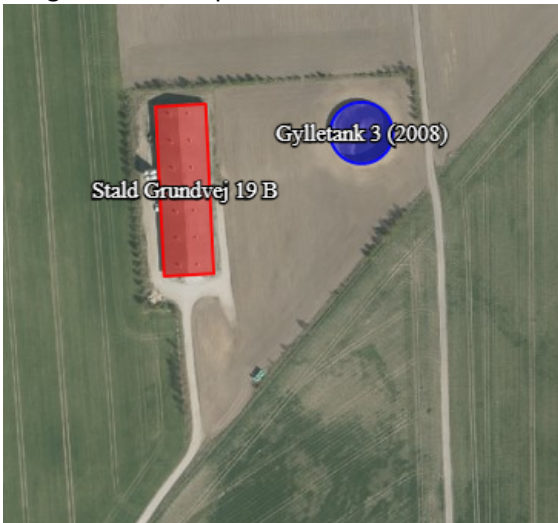
Eventuel klage har opsættende virkning ifølge husdyrlovens § 80, dvs. ændringerne er ikke gældende, før klagen er færdigbehandlet, med mindre Miljø- og Fødevareklagenævnet bestemmer andet.

Hvis du vil indbringe afgørelsen for domstolene, skal det ske inden 6 måneder fra afgørelsen er meddelt jf. Husdyrlovens § 90.

Selvom der anlægges retssag, er man forpligtet til at rette sig efter Miljø- og Fødevareklagenævnets afgørelse, indtil domstolen måtte bestemme noget andet.

**Bilag:**

**Bilag 1: Situationsplan**



**Bilag 2: Naturpunkter**

