



Tillæg til miljøgodkendelse
Understedvej 153, 9300 Sæby

§ 11

*Lovbekg. nr. 256 af 21. marts 2017
om husdyrbrug og anvendelse af gød-
ning m.v., jf. § 10, stk. 9 i ÆL
204 af 28-02-2017*

*Dato for gyldighed
16. januar 2018*

INDHOLDSFORTEGNELSE

Indholdsfortegnelse	0
Datablad	1
1 Resumé og samlet vurdering	2
1.1 Ikke teknisk resumé	2
1.2 Offentlighed.....	2
2 Generelle forhold	4
2.1 Forudsætninger for miljøgodkendelsen.....	4
2.2 Tidligere afgørelser efter husdyrloven.....	4
2.3 Meddelelsespligt – anlæg og ejerforhold	4
2.4 Gyldighed, kontinuitet og ophør	4
2.5 Retsbeskyttelse.....	5
2.6 Revurdering af miljøgodkendelsen.....	5
3 Beliggenhed og planmæssige forhold	6
3.1 Lokalisering i forhold til beboelser, bygge- og fredningslinier mv.....	6
3.2 Placering i landskabet.....	7
4 Husdyrhold, staldanlæg og drift	8
4.1 Husdyrhold, staldindretning og ventilation	8
4.2 Fodring.....	8
4.3 Energi- og vandforbrug, spildevand, affald m.v.	10
4.4 Driftsforstyrrelser eller uheld	10
5 Gødningsproduktion og -håndtering	11
5.1 Produktion og opbevaring af husdyrgødning	11
6 Forurening og gener fra husdyrbruget	12
6.1 Ammoniak og natur nær anlægget.....	12
6.2 Lugt.....	14
6.3 Fluer og skadedyr	15
6.4 Transport, støj, støv og lys.....	15
7 Bedste tilgængelige teknik (BAT)	16
7.1 Management og egenkontrol	17
7.2 Samlet vurdering vedrørende BAT på bedriften.....	17
8 Bilag - anlægstegning	18

DATABLAD

Titel:	§ 11, stk. 3 Miljøgodkendelse
Dato for godkendelse:	16. januar 2018
Lovgrundlag	Lovbekendtgørelse nr. 256 af 21. marts 2017, jf. § 10, stk. 9 i ÆL 204 af 28-02-2017
J.nr.	GEO-2017-03115
Skema ID	Hovedansøgning indsendt med skema ID 102467 (viser udvikling over de seneste 8 år). Fiktiv ansøgning med skema ID 102469 (viser udvikling fra seneste miljøgodkendelse i 2011).
Virksomhedens navn:	Ottestrup Landbrugsanpartsselskab
CVR-nr:	31625769
CHR-nr:	107423
Ejendomsnummer:	813-186848
Matr. nr:	2 a m.fl. Sæbygård Hgd., Volstrup
Adresse:	Understedvej 153, 9300 Sæby
Ansøger:	Ottestrup Landbrugsanpartsselskab v/
Konsulent:	Tina Madsen, AgriNord Tlf. 9635 1194. Mail: tim@agrinord.dk
Kommunens sagsbehandler:	Anne Marie Henriksen, Center for Teknik og Miljø Tlf. 9845 6272. Mail: anmh@frederikshavn.dk
Tilsynsmyndighed:	Frederikshavn Kommune Rådhus Allé 100 9900 Frederikshavn tlf. +45 9845 5000 tf@frederikshavn.dk www.frederikshavn.dk

1 RESUMÉ OG SAMLET VURDERING

1.1 IKKE TEKNISK RESUMÉ

Ottestrup Landbrugsanpartsselskab har søgt om tillæg til den gældende miljøgodkendelse for ejendommen Understedvej 153, 9300 Sæby. Der er søgt om nedenstående projekt:

- Udvidelse af husdyrproduktionen fra 170,78 DE (dyreenheder) til fremover 193,12 DE.
- Ejendommen har hidtil været godkendt til en husdyrproduktion på 550 årssøer, 15.590 smågrise (7-19 kg), 300 smågrise (7-32 kg) og 300 slagtesvin/polte (32-107 kg). Fremover er ejendommen godkendt til en produktion på 640 årssøer, 20.000 smågrise (7-19 kg), 300 smågrise (7-31 kg) og 300 slagtesvin/polte (31-110 kg).
- Udvidelsen af dyreholdet sker indenfor ejendommens eksisterende bygningsmæssige rammer
- I forbindelse med udvidelsen skal der etableres en ny gylletank på 4.500 m³. Tanken skal erstatte den eksisterende gyllelagune.

Ansøgningen om miljøgodkendelse er indsendt til Frederikshavn Kommune gennem Miljøstyrelsens elektroniske ansøgningssystem første gang den 31. juli 2017.

Kommunen har vurderet, at den ansøgte udvidelse af produktionen på Understedvej 153, 9300 Sæby vil kunne ske i overensstemmelse med Lov om miljøgodkendelse m.v. af husdyrbrug¹ samt habitatdirektivet når virksomheden drives på de vilkår som fremgår af nærværende Miljøgodkendelse. Det vurderes at husdyrbruget kan drives på stedet uden at påvirke omgivelserne på en måde, som er uforenelig med hensynet til omgivelserne. Det vurderes endvidere, at der er truffet de nødvendige foranstaltninger til at forebygge og begrænse forureningen ved anvendelse af den bedst tilgængelige teknik.

Der skal gøres opmærksom på, at etablering af nye anlæg ikke må igangsættes, før der er givet en byggetilladelse og eventuelle andre nødvendige tilladelser fra Frederikshavn Kommune.

Miljøgodkendelsen er baseret på oplysningerne i ansøgningen samt efterfølgende beregninger og betinget af følgende centrale vilkår:

DEN MAKSIMALE HUSDYRPRODUKTION (VILKÅR 6-7)

FODRINGSTILTAG (VILKÅR 8-11)

1.2 OFFENTLIGHED

Ansøgningen var i tre ugers nabohøring fra den 8. oktober 2017. Der kom ingen bemærkninger til projektet i forbindelse med nabohøringen.

¹ Lovbekg. nr. 256 af 21. marts 2017 om miljøgodkendelse m.v. af husdyrbrug, med senere ændringer.

Udkast til miljøgodkendelse eller orientering herom blev den 22. december 2017 sendt i høring hos naboer og andre berørte, skønnede parter i sagen samt ansøger selv. "Andre berørte" er fastlagt som ejendomme der ligger indenfor den beregnede, ukorrigerede geneafstand til byzone (svarende til ejendomme indenfor en afstand af ca. 515 m fra den aktuelle ejendom). Der var frist til afgivelse af bemærkninger frem til den 12. januar 2018.

Der kom ingen bemærkninger i forbindelse med denne partshøring.

2.1 FORUDSÆTNINGER FOR MILJØGODKENDELSEN

Godkendelsen omfatter de landbrugsmæssige aktiviteter på ejendommen Understedvej 153, 9300 Sæby.

Ejendommen skal fremover indrettes og drives i overensstemmelse med de oplysninger, der ligger til grund for denne godkendelse, og i overensstemmelse med vilkår, der fremgår af denne miljøgodkendelse. Ejendommen skal til enhver tid leve op til gældende regler i love og bekendtgørelser – også selvom disse regler eventuelt måtte være skærpede i forhold til denne godkendelse. Der skal til enhver tid forefindes et eksemplar af denne miljøgodkendelse på ejendommen. Den ansvarlige for driften og de øvrige ansatte skal være bekendt med godkendelsens vilkår. På tilsynsmyndighedens forlangende skal virksomheden dokumentere overholdelse af denne godkendelses vilkår, ved at kunne fremlægge tilstrækkelig dokumentation f.eks. effektivitetskontrol, gødningsregnskab, logbøger eller tilsvarende.

2.2 TIDLIGERE AFGØRELSER EFTER HUSDYRLOVEN

Der er tidligere meddelt følgende afgørelser efter husdyrloven til husdyrbruget:

Miljøgodkendelse af 21. september 2011 efter husdyrgodkendelseslovens § 11. Godkendelsen omfattede dels en udvidelse af dyreholdet indenfor ejendommens eksisterende bygningsmæssige rammer og dels etablering af en overdækket gylletank på 4.500 m³. Der var to års frist til at udnytte godkendelsen. Dyreholdet er udvidet, men gylletanken er aldrig etableret og dermed bortfaldet.

Nærværende afgørelse meddeles som et tillæg til ovennævnte miljøgodkendelse fra 2011.

Der foretages i den forbindelse følgende ændringer i vilkårene i godkendelsen fra 2011:

- Vilkår 1-5 (vedr. gylletank) er genindsat som vilkår 1-5 i dette tillæg
- Vilkår 6-7 (vedr. dyreholdets størrelse og sammensætning) erstattes af vilkår 6-7 i dette tillæg
- Vilkår 8-9 (vedr. foderkorrektioenr) udgår og erstattes af vilkår 8-11 i dette tillæg
- Vilkår 10 (vedr. efterafgrøder) udgår idet arealer ikke længere skal reguleres gennem miljøgodkendelsen

I forbindelse med nærværende miljøgodkendelse er der i forhold til en række miljøpåvirkninger (herunder ammoniakdeposition) foretaget en samlet vurdering af samtlige ændringer og udvidelser siden 1. januar 2007. Dette er i overensstemmelse med husdyrgodkendelsesloven.

2.3 MEDDELELSESPLIGT – ANLÆG OG EJERFORHOLD

Husdyrbruget må ikke udvides eller ændres bygningsmæssigt eller driftsmæssigt, før udvidelsen eller ændringen er godkendt af kommunen, jf. Lov husdyrbrug og anvendelse af gødning m.v.

2.4 GYLDIGHED, KONTINUITET OG OPHØR

Godkendelsen bortfalder, hvis den ikke er udnyttet senest 6 år efter meddelingen af denne afgørelse. Godkendelsen anses for udnyttet, når byggeriet faktisk er afsluttet. Hvis der ikke foreligger et byggeri, anses afgørelsen for udnyttet når det konstateres, at det der er truffet afgørelse, om faktisk er gennemført.

Hvis godkendelsen ikke har været helt eller delvist udnyttet i 3 på hinanden følgende år, bortfalder den del af godkendelsen, der ikke har været udnyttet i de seneste 3 år jf § 48 stk. 2 i bekendtgørelse nr. 916 af 23. juni 2017 om godkendelse og tilladelse m.v. af husdyrbrug.

2.5 RETSBESKYTTELSE

Med denne afgørelse følger 8 års retsbeskyttelse jf §40, stk 1 og § 43a i Lovbekendtgørelse nr. 256 af 21. marts 2017 om husdyrbrug og anvendelse af gødning m.v.

2.6 REVURDERING AF MILJØGODKENDELSEN

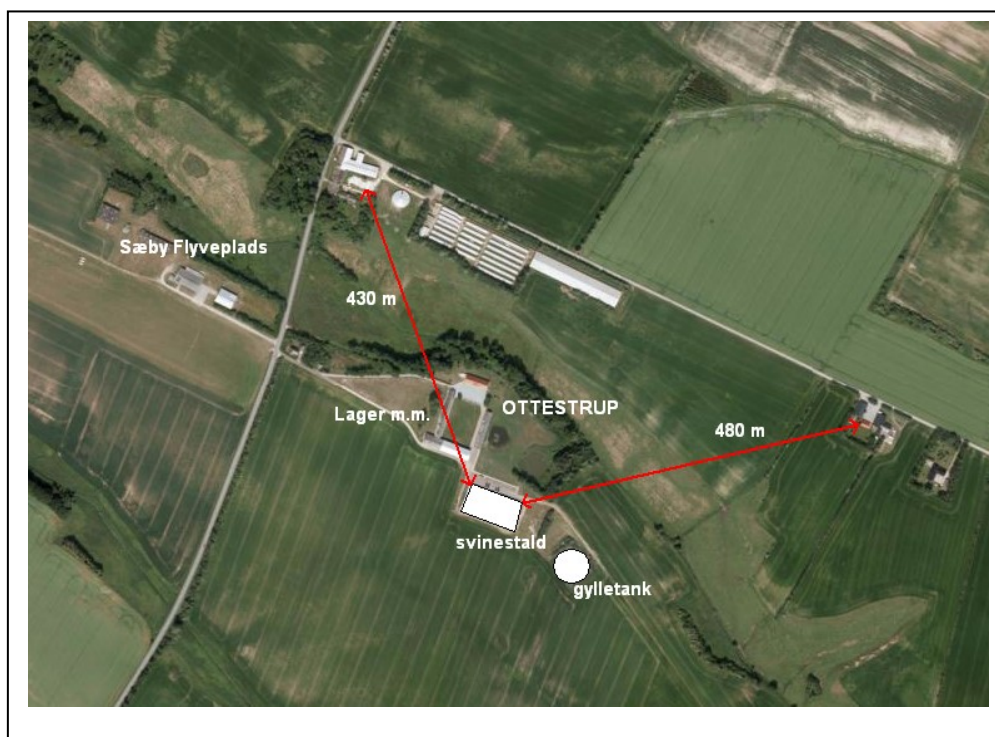
Virksomhedens miljøgodkendelse skal regelmæssigt og mindst hvert 10. år, tages op til revurdering, jf. § 39 i bekendtgørelse nr. 916 af 23. juni 2017 om godkendelse og tilladelse m.v. af husdyrbrug. Den første revurdering skal foretages, når der er forløbet 8 år fra meddelelsen af godkendelsen i 2011 – dvs i 2019.

3.1 LOKALISERING I FORHOLD TIL BEBOELSER, BYGGE- OG FREDNINGSLINIER MV.

Husdyrbruget er placeret i landzone, med ca. 400 meter til nærmeste nabobeboelse. Nord og syd for ejendommen ligger husdyrproduktioner med henholdsvis mink og svin. Nærmeste samlede bebyggelse er Karup der ligger ca. 1,3 km nordvest for ejendommens anlæg. Der er ca. 2,6 km til nærmeste byzone, 'Hørby'. Ejendommens placering i forhold til nærmeste nabo m.m. fremgår af Figur 1.

Kommunen har vurderet at alle afstandskrav til byzone, sommerhusområde, vandforsyning, vej og naboskel mv. i henhold til § 6 og § 8 i Lov om miljøgodkendelse mv. af husdyrbrug, er overholdt. Den nye gylletank får samme placering som den eksisterende gyllelagune. Der er vandløb ca. 100 m øst for den planlagte placering og en sø ca. 100 m nord for den planlagte placering. Der stilles vilkår om, at gylletanken skal overholde afstandskrav på 100 m til søer og åbne vandløb (jf. § 8, stk. 2 i Lov om Miljøgodkendelse m.v. af husdyrbrug).

Kommunen har desuden vurderet at det projekterede anlæg ligger udenfor fredninger, strand- klit-, sø-å- og fortidsmindebeskyttelseslinier.



FIGUR 1 PLACERING AF HUSDYRBRUGET

1. Den nye gylletank skal placeres i en afstand af mindst 100 meter fra søer med et vandspejl over 100 m og mindst 100 m fra åbne vandløb

3.2 PLACERING I LANDSKABET

Der er ingen væsentlige ændringer i forhold til miljøgodkendelsen af 21. september 2011. I godkendelsen fra 2011 indgik etablering af en overdækket gylletank på 4.500 m³. idet gylletanken ikke er etableret inden udnyttelsesfristen udløb søges der om denne gylletank igen. I denne ansøgning skal gylletanken dog ikke overdækkes.

Frederikshavn Kommunen har vurderet, at den ansøgte gylletank placeres fritliggende i forhold til de hidtidige bebyggelsesarealer samt at gylletanken er erhvervsmæssig nødvendig.

Mellem den nærmeste driftsbygning og gyllelagunen/gylletanken løber højspændingsledninger, og det er dermed ikke muligt at placere lageret tættere ved driftsbygningen i sydøstlig retning. Afstandskrav på 100 m til åbne vandløb og søer med et vandspejl på over 100 m giver desuden en række begrænsninger med hensyn til placering af gylletanken.

Jordvoldene omkring gyllelagunen er i dag synlige fra Skølstrupvej, mens et læhegn langs Understedvej hindrer indsynet til ejendommen fra vest. En placering af lageret nordvest for den nærmeste driftsbygning vil mindske indsynet fra Skølstrupvej, men samtidig hindre en fremtidig udvidelse af driftsbygningen. En udvidelse af driftsbygningen vil naturligt ske mod vest, da det skaber sammenhæng med ejendommens resterende bygninger. Samtidig vil en placering af lageret nordvest for den nærmeste driftsbygning medføre en beliggenhed højere i terrænet og dermed øge synligheden for nærmeste nabo mod syd. Det vurderes dermed at den bedste placering vil være på samme sted som den eksisterende gyllelagune.

Der stilles vilkår om beplantning rundt om den nye gylletank. Beplantningen skal bestå af hjemmehørende og egnskarakteristiske arter, der danner en tæt bevoksning. Området er i forvejen præget af læhegn og småbevoksninger og en kommende bevoksning omkring gylletanken vurderes at falde naturligt ind i dette landskabspræg.

Kommunen har vurderet, at etablering af gylletanken - med nedenstående vilkår - ikke vil forringe de landskabelige, kulturhistoriske, naturmæssige eller rekreative interesser i området.

2. Senest et år efter opførelse af gylletanken, skal der være etableret beplantning omkring gylletanken
3. Beplantningen skal bestå af min. 3 rækker hjemmehørende og egnskarakteristiske træer og buske der danner tæt bevoksning
4. Beplantningen skal stedse vedligeholdes
5. Gylletanken skal fjernes i sin helhed senest et år efter at anvendelsen af gylletanken er ophørt

4.1 HUSDYRHOLD, STALDINDRETNING OG VENTILATION

Det ansøgte dyrehold med tilhørende staldsystemer fremgår af tabel 1. De enkelte staldafsnit fremgår af anlægstegningen der er vedlagt som bilag 2.

TABEL 1 OVERSIGT OVER ANSØGT DYREHOLD

Produktions- og staldtype	Vægtgrænser	Antal	Stipladser	DE
Årssøer, løbe- og drægtighedsstald, løsgående, delvis spaltegulv	-	440	336	69,64
Årssøer, løbe-drægtighedsstald. Individuel opstaldning, delvis spaltegulv	-	200	152	31,66
Årssøer, farestald, kassestier, delvis spaltegulv,	-	640	152	43,41
Smågrise, toklimastald, delvist spaltegulv,	7,0-17,0 kg	20.000	2.250	38,87
Smågrise, toklimastald, delvis spaltegulv	7,0-31,0 kg	300	45	1,40
Slagtesvin / polte, delvis spaltegulv, 25-49 % fast gulv	31,0-110 kg	300	75	8,15
Dyreenheder i alt	-	-	-	193,12

Frederikshavn Kommunes vurdering af BAT for staldtyper og staldteknologi fremgår af miljøgodkendelsens kapitel 8.

Der stilles følgende vilkår for drift af husdyrholdet:

6. Husdyrholdet skal være sammensat og staldindretningen udført i overensstemmelse med ovenstående tabel. Produktionen må ikke overstige de anførte antal DE.
7. Der må ikke ændres på sammensætningen af dyregrupper og arter eller i staldindretning og andre forhold, uden at kommunen har vurderet effekten heraf. En ændring af sammensætningen af dyregrupper på maksimalt 5 % af den samlede husdyrproduktion kan dog ske uden yderligere vurdering fra kommunen, så længe det ikke medfører overskridelse af det tilladte maksimale antal DE.

4.2 FODRING

Der er ingen væsentlige ændringer i forhold til miljøgodkendelsen af 21. september 2011.

Fodring er anvendt som virkemiddel til reduktion af ammoniaktabet fra husdyrholdet i projektet. Der er således (I IT-ansøgningen) foretaget en række korrektioner af foderforbrug samt af proteinindhold pr FE. Der stilles derfor en række vilkår vedrørende fodring.

Fodring er en af de teknologier, der kan benyttes til at overholde kommunens udledningsniveauer med baggrund i vurderingen af bedste tilgængelige teknologi (se kapitel 8). Som det fremgår af kapitel 8, overholder ansøgningen de udledningsniveauer, som kommunen har vurderet opnåelige ved anvendelsen af bedste tilgængelige teknologi.

Kommune vurderer endvidere at de anførte forbedringer med hensyn til proteinindhold i foderet samt fodereffektivitet er realistiske.

8. Den totale mængde kvælstof ab dyr pr. år for **søer** skal være mindre end **14.774 kg N pr år**.

Den totale mængde kvælstof pr. år beregnes efter følgende formel: antallet af årssøer X (((FE pr. årssø X g råprotein pr. FE) / 6250) – 1,98 – (antal fravænnede grise pr. årssø X fravænningsvægt X 0,0257))

9. Der skal føres en logbog eller produktionskontrol, hvoraf følgende skal fremgå:

- a. Antal årssøer
- b. Antal fravænnede grise pr. årssø
- c. Fravænningsvægt
- d. Foderforbrug pr. årssø
- e. Det gennemsnitlige indhold af råprotein pr FE i foderblandingerne for søer

10. Dokumentationen for beregningen af N og P ab dyr pr dyr følger reglerne for type 2 korrektion i gødningsregnskabet. Kg N og kg P ab dyr skal på baggrund af logbogens eller produktionskontrollens oplysninger beregnes for en sammenhængende periode på minimum 12 måneder i perioden fra 15. september år 1 (f.eks. 2015) til 15. februar år 3 (f.eks. år 2017).

11. Logbogen/produktionskontrollen samt indlægssedler/blandeforskrifter for foder skal opbevares på husdyrbruget i mindst 5 år og forevises på tilsynsmyndighedens forlangende.

Ovenstående vilkår er beregnet ud fra forudsætningerne i nedenstående tabel. De enkelte forudsætninger er ikke bindende, men samlet skal ovenstående vilkår overholdes.

TABEL 2 FORUDSÆTNINGER FOR FODERVILKÅR

Parameter	Søer
Antal	640
G råprotein/FE	131,3 g
FE pr årssø	1.450
Fravænningsvægt for smågrise	7,0
Antal fravænnede smågrise	30

4.3 ENERGI- OG VANDFORBRUG, SPILDEVAND, AFFALD M.V.

Der er ingen væsentlige ændringer i forhold til miljøgodkendelsen af 21. september 2011.

4.4 DRIFTSFORSTYRRELSER ELLER UHELD

Der er ingen væsentlige ændringer i forhold til miljøgodkendelsen af 21. september 2011.

5.1 PRODUKTION OG OPBEVARING AF HUSDYRGØDNING

Jf. § 11 i husdyrgødningsbekendtgørelsen² er der krav om min. 6 månedes opbevaringskapacitet og den tilstrækkelige opbevaringskapacitet vil normalt svare til minimum 9 måneders tilførsel. Ifølge den indsendte ansøgning er der en normproduktion af gylle fra den ansøgte produktion på i alt 5.148 m³. Med etablering af gylletanken på 4.500 m³ er der dermed en opbevaringskapacitet på ca. 10,5 måneder.

Hvis gylletanken ikke etableres, skal gyllen opbevares i den eksisterende gyllelagune på 3.300 m³. Lagunen er overdækket og regnvand skal dermed ikke opbevares i lagunen. Ved opbevaring af gyllen i lagunen er der en opbevaringskapacitet på ca. 8,5 måneder

Hvis den nye gylletank ikke etableres, kan der derfor blive behov for opbevaring i gylletank på anden ejendom. I giet fald skal der udarbejdes en skriftlig aftale af minimum 5 års varighed.

Ejendommens opbevaringskapacitet til flydende husdyrgødning fremgår af nedenstående Tabel 3

TABEL 3 OPBEVARING AF FLYDENDE HUSDYRGØDNING

Opbevaringsanlæg	Byggeår	Kapacitet (m3)	Bemærkninger
Gyllebeholder	NY	4.500	Flydelag
Gyllelagune ¹⁾	2004	3.300	Jf. Byggeblad 103_04_30

1) Lagunen nedlægges i forbindelse med etablering af gylletanken

Etablering og drift af den nye gylletank skal ske i overensstemmelse med bekendtgørelse om erhvervsmæssigt dyrehold, husdyrgødning, ensilage m.v.

Der foretages ikke behandling (separation, beluftning, biologisk behandling, forsuring, kompostering eller lign.) af husdyrgødningen på anlægget.

I henhold til EU-kommissionens referencedokument om Bedst Anvendelig Teknologi (BAT) for svine- og fjerkræhold fra 2003 er det BAT at opbevare gylle i en stabil beholder, der kan modstå mekaniske, termiske og kemiske påvirkninger. Beholderens bund og vægge skal være tætte og korrosionsbeskyttede. Beholderens skal tømmes jævnlige af hensyn til eftersyn og vedligeholdelse – normalt 1 gang årligt. Det er endvidere BAT at overdække beholderen med fast lag eller med et naturligt flydelag eller et flydelag, der etableres med snittet halm eller tilsvarende.

Kommunen har samlet vurderet, at opbevaring af husdyrgødning lever op til kravet om anvendelse af BAT.

² Bekendtgørelse nr. 865 af 23. juni 2017 om erhvervsmæssigt dyrehold, husdyrgødning, ensilage m.v.

6.1 AMMONIAK OG NATUR NÆR ANLÆGGET

Beregninger foretaget i IT-ansøgningen viser, at fordampningen af ammoniak fra nudriften er 2.128 kg kvælstof pr. år og i ansøgt produktion 2.152 kg kvælstof pr. år. Projektet medfører således en stigning i ammoniakfordampningen på 24 kg kvælstof pr. år. Set over en 8-årsperiode stiger ammoniakfordampningen fra 1.738 til 2.152 kg N svarende til en stigning på 414 kg N/år.

Der er et generelt krav i Husdybrugsloven om, at der for miljøgodkendelser skal ske en 30 % reduktion af ammoniakfordampningen i forhold til bedste staldsystem med normalt 2005/2006 som udgangspunkt. Reduktionskravet gælder som udgangspunkt for udvidelser samt for stalde, som renoveres. I forhold til udvidelsen på Understedvej 153 er dette reduktionskrav overholdt.

Lov om miljøgodkendelse m.v. af husdyrbrug har udpeget visse naturarealer og inddelt dem i 3 kategorier, samt angivet nogle beskyttelsesniveauer i forhold til de forskellige kategorier af natur, som skal overholdes i forbindelse med miljøgodkendelser. Derudover skal kommunen vurdere de resterende beskyttede naturtyper i forhold til naturbeskyttelsesloven.

Den omkringliggende natur er kendetegnet ved mindre øst/vestgående ådale omgivet af enge og overdrev. Ændringen af dyreholdet sker i eksisterende bygninger.

Der er foretaget beregninger af ammoniakdepositioner til de nærmeste naturarealer samt til de naturarealer hvor der forventes at kunne være en problemstilling. På den baggrund er der foretaget en vurdering af hvilken kategori (1, 2, 3 eller øvrig natur beskyttet efter naturbeskyttelseslovens §3) de forskellige naturarealer hører til og til projektets naturpåvirkning generelt.

Ifølge § 11, stk. 3 i bekendtgørelse om tilladelse og godkendelse m.v. af husdyrbrug skal beskyttelsesniveauerne i bilag 3 til bekendtgørelsen overholdes. Nedenstående tabel 4 viser beregningen af N-deposition til de nærmeste naturområder. Placeringen af punkterne fremgår af figur 3. beregningen er lavet henholdsvis over den seneste 8 års periode og set i forhold til den seneste miljøgodkendelse blev meddelt i 2011.

TABEL 4 BEREGNING AF N-DEPOSITION TIL DE NÆRMESTE NATUROMRÅDER

Pkt. (se kort)	Kategori	Naturtype	Beregnet merdep. (kg N/ha/år)		Beregnet totaldep. (kg N/ha/år)
			Over 8 år	Siden sidst	
1	2	Overdrev	0,1	0,0	0,4
2	2	Overdrev	0,0	0,0	0,2
3	3	Overdrev	0,1	0,0	0,5
4	3	Overdrev	0,2	0,0	1,2
5	§ 3	Sø	2,9	+ 0,1	13,2



FIGUR 2 PLACERING AF PUNKTER HVORTIL DER ER BEREGNET N-DEPOSITION

Baggrundsbelastningen i dette område af Frederikshavn Kommune er på 14,8 kg N/ha/år.

Nærmeste kategori 2-natur ligger umiddelbart vest for Understedvej. Den maksimalt tilladte total ammoniakdeposition på **kategori 2 natur** er 1,0 kg N/ha/år. Ingen af punkterne med kategori 2-natur overskrider dette kriterie og naturarealerne er derfor ikke besigtiget.

Ammonialfølsomme naturtyper, der ikke er omfattet af kategori 1 og 2, er **kategori 3 natur**. I forhold til kategori 3-natur skal kommunen foretage en konkret vurdering af om der skal fastsættes krav. Kommunen kan tillade en merdeposition, der er > 1,0 kg N/ha/år, men ikke stille krav om en merdeposition < 1,0 kg N/ha/år.

Punkt 3, 4 er kategori 3-natur. Det ansøgte medfører en merdeposition mindre end 1 kg N/ha/år på overdrevene i punkt 3 og 4. Naturarealerne er derfor ikke besigtiget.

Natura 2000 og bilag IV-arter

Det nærmeste internationale naturbeskyttelsesområde er habitatområde nr. 8, Bangsbo Ådal og omliggende overdrevsområder. Området ligger omkring 4 km nordøst for anlægget. Udpegningsgrundlaget for området er:

Naturtyper:	Bøg på mor (9110)
Vandløb (3260)	Bøg på muld (9130)
Tør hede (4030)	Stilkegekrat (9190)
Enekrat (5130)	*Elle- og askeskov (91E0)
*Surt overdrev (6230)	Arter:
Urtebræmme (6430)	Bæklampret (1096)
Rigkær (7230)	Odder (1355)

* De særligt truede naturtyper og arter på europæisk plan (højt prioriterede) er markerede med en stjerne

Nærmeste ammoniakfølsomme naturareal indenfor Natura 2000-området er et rigkær med moderat naturtilstand. Tålegrænsen for rigkær af denne type, ligger mellem 18 kg N/ha/år og 22 kg N/ha/år. Baggrundsbelastningen i dette område er 14,1 kgN/ha/år.

Tålegrænsen er ikke overskredet og med en afstand på 4 km er der ikke beregnet på totaldepositionen i dette område, fordi afskæringskriteriet allerede er overholdt i en afstand af 870m. Samlet set vurderer Frederikshavn Kommune, at det ansøgte projekt ikke vil være til ugunst for udpegningsgrundlaget i Natura 2000 området, da ændringen af dyreholdet ikke vurderes at påvirke naturarealet. En række dyr

og planter omfattet af habitatdirektivets bilag IV kan have levested, fødesøgningsområde eller sporadisk opholdssted på egnen omkring det ansøgte anlæg. Der er ikke konkrete observationer i området, men på baggrund af faglig rapport nr. 635 fra DMU samt øvrigt kendskab til området vurderes umiddelbart, at det kunne være: Spidssnudet Frø, Markfirben, Odder, Dværgflagermus, Skimmelflagermus s. 64, Sydflagermus, Brunflagermus og Vandflagermus.

For mange flagermusarter er det vigtigt at bevare gamle hule og revnede træer, løvskove samt ydre og indre skovbryn. Vær generelt opmærksom på at de beskyttede § 3 naturtyper samt beskyttede sten- og jorddiger danner levested for størstedelen af de udpegede bilag IV arter. Potentiel forekomst i området af de nævnte bilag IV-arter vurderes knyttet til områdets beskyttede naturarealer, småskove, vandløb og udyrkede arealer i øvrigt.

Det ansøgte projekt vurderes at have en neutral effekt på levesteder samt yngle- og rasteområder for de nævnte arter. Dette tilskrives, at projektet ikke medfører en ændring i naturtilstanden af nærliggende naturarealer.

Øvrig natur beskyttet efter naturbeskyttelseslovens §3 (enge, øvrige søer og strandenge)

Ifølge DMU er den faglige vurdering, at det vil være vanskeligt at påvise en effekt på et naturområde, som følge af belastning fra en enkelt kilde, ved en merbelastning på < 1 kg N/ha. Det er altså Frederikshavns kommunes vurdering, at §3 i naturbeskyttelsesloven umiddelbart vil være overholdt ved en ammoniak merbelastning på < 1 kg N/ha/år til naturarealer.

Ammoniakbidraget til søen i punkt 5 er beregnet til en merdeposition på > 1 kg N/ha/år over de seneste 8 år. I forhold til den seneste udvidelse er merdepositionen imidlertid kun på 0,1 kg N/ha. Der ligger desuden en § 3 beskyttet sø umiddelbart øst for ejendommen. De to søer øst for ejendommen hører til den næringsbelastede type, derfor vurderer kommunen, at en øget ammoniakdeposition til søerne ikke vil medføre en tilstandsændring og dermed overholdes §3 i naturbeskyttelsesloven.

Kommunens samlede vurdering

Kommunen har vurderet, at udvidelsen ikke vil modvirke målsætning om gunstig bevaringsstatus for naturtyper eller arter, der er på udpegningsgrundlaget for nærmeste Natura 2000-område. Kommunen har desuden vurderet, at projektet ikke vil føre til en væsentlig påvirkning af naturarealer, herunder kategori 1-, 2- og 3-natur.

Frederikshavn Kommune vurderer, at projektet ikke vil forringe levevilkårene for dyre- og plantearter omfattet af habitatdirektivets bilag IV.

En forudsætning for ovenstående beskrivelse og vurdering af påvirkningen af beskyttet natur omkring ejendommen er, at den beregnede ammoniakfordampning er på max. 2.152 kg N om året. Denne ammoniakfordampning er et resultat af sammensætningen af dyreholdet, valg af staldtyper, staldteknologi, foderkorrektioner, afgræsningsstrategi, m.m.

6.2 LUGT

Miljøstyrelsens ansøgningsystem (skema 102467, version 2) har beregnet hvilke afstande, der mindst skal være fra staldene til forskellige områder, se tabel 4. Her ses også de målte afstande til den nærmeste områdetype. Geneafstanden måles fra et vægtet lugtcentrum på ejendommen (typisk centrum af staldanlægget) og til nærmeste punkt hos naboen eller på zonegrænsen.

TABEL 5 LUGTGENEAFSTANDE

Områdetype (Beregningsmodel)	Korrigeret geneafstand	Vægtet gennemsnitsafstand
Byzone / Sommerhusområde (FMK)	388 m	>2.000 m
Samlet bebyggelse (FMK)	218 m	>1.500 m
Enkelt bolig (FMK), Skølstrupvej 25	123 m	535 m ¹⁾

1) Beregning er lavet i scenarieberegning 103715

Som det fremgår af ovenstående tabel overholder den ansøgte produktion lovens minimumskrav til lugtgeneafstande i forhold til de angivne områdetyper.

Kommunen vurderer derfor, at lugt fra staldene ikke vil give væsentlige gener for naboerne. Der stilles følgende vilkår vedrørende lugt fra anlægget.

Periodiske lugtgener kan forekomme, når der pumpes gylle til og fra gylletankene, samt når der spredes gylle på markerne. Bedriften skal overholde de generelle regler i Husdyrgødningsbekendtgørelsen vedr. blandt andet tidspunkter for udbringning af husdyrgødning på arealer nærmere end 200 m fra byzone samt områder i landzone udlagt til boligformål. Det er kommunens vurdering, at der ikke er behov for at stille yderligere vilkår vedr. udbringning af husdyrgødning.

6.3 FLUER OG SKADEDYR

Der er ingen ændringer i forhold til miljøgodkendelsen af 21. september 2011.

6.4 TRANSPORT, STØJ, STØV OG LYS

Der er ingen væsentlige ændringer i forhold til miljøgodkendelsen af 21. september 2011.

Der er en lille stigning i antallet af transporter af husdyrgødning og foder i forbindelse med udvidelsen. Øvrige transporter vil fortsætte i omtrent samme antal som i nudriften, delvist grundet større kapacitet pr. transport. Kommunen har vurderet at der ikke er behov for vilkår.

7 BEDSTE TILGÆNGELIGE TEKNIK (BAT)

Gennem Husdyrbrugsloven pålægges den enkelte landmand at redegøre for brugen af BAT (bedst tilgængelig teknologi). BAT er berørt i flere af de tidligere afsnit, og der er evt. formuleret vilkår i relation hertil.

Når kommunen skal vurdere, om projektet lever op til BAT, tages der udgangspunkt i Miljøstyrelsens vejledende emissionsgrænseværdier.

Med baggrund i Miljøstyrelsens vejledende emissionsgrænseværdier kan der beregnes et niveau for kvælstofemissionen fra ejendommen, som bør være opnåelig ved anvendelse af BAT.

I ansøgningskemaet i www.husdyrgodkendelse.dk er der beregnet følgende vejledende niveau for BAT i forhold til ammoniakemission.

TABEL 6 BEREGNING AF BAT (FOR AMMONIAK)

Staldanlæg	Antal dyr	Standardemission pr. dyr (kg N)	Korrektionsfaktor	Samlet emission (kg N/år)
Slagtesvin	300	0,36	1,06	114,77
Smågrise	20.000	0,043	0,36	306,78
Smågrise	300	0,043	0,96	12,48
Søer, farestald	640	2,4867	0,3	477,44
Søer, løbe- drægtigheds- stald	200	2,4724	0,7	346,13
Søer, løbe- drægtigheds- stald	440	3,001	0,7	924,30
I alt				2.181,9

Den ansøgte produktion medfører en emission på 2.152 kg N/år. Det ansøgte husdyrbrug overholder således det vejledende BAT-niveau, hvorfor der ikke som udgangspunkt er anledning til at antage, at det er BAT at lave yderligere tiltag til reduktion af N-emissionen på ejendommen.

I forhold til fosfor finder Miljøstyrelsen ikke, at det er miljøøkonomisk eller proportionelt hensigtsmæssigt at prioritere en begrænsning af fosfor på bekostning af begrænsningen af ammoniakemissionen. Derfor bør yderligere krav til begrænsning af fosfor begrundet i BAT baseres på omkostningsneutrale teknikker.

Den eneste teknik, der vurderes at være omkostningsneutral, er optimering af fosforudnyttelse hos svinene. Herved fastlægges emissionsgrænseværdien for slagtesvin, søer og smågrise til henholdsvis 22,3, 23,9 og 29,2 kg P/DE ab lager. Dette svarer til at den ansøgte produktion har et samlet BAT-emissionsniveau for fosfor på 4.816 kg P ab lager.

Det fremgår af ansøgningen, at den konkrete produktion har et fosforniveau på 4.373 kg P ab lager. Da dette ligger lavere end BAT-emissionsniveauet, vurderer kommunen, at det ansøgte projekt lever op til BAT for fosfor.

I tidligere afsnit af miljøgodkendelsen er BAT i forhold til staldindretning, foder, opbevaring/behandling af husdyrgødning, udbringning af husdyrgødning og forbrug af vand og energi gennemgået. I nedenstående afsnit 8.1 gives en beskrivelse af management og egenkontrol mens Frederikshavn Kommunes samlede vurdering af BAT fremgår af afsnit 8.2.

7.1 MANAGEMENT OG EGENKONTROL

Der er ingen ændringer i forhold til miljøgodkendelsen af 21. september 2011.

7.2 SAMLET VURDERING VEDRØRENDE BAT PÅ BEDRIFTEN

Kommunen har med baggrund i ansøgers redegørelse for staldindretning, foder, opbevaring/behandling af husdyrgødning, udbringning af husdyrgødning, forbrug af vand og energi, management vurderet, at det ansøgte lever op til niveauet for BAT for en ejendom med den pågældende husdyrproduktion og størrelse. BAT vurderingen omfatter også de eksisterende stalde.

Det skal bemærkes, at BAT-vurderingen er foretaget som en selvstændig vurdering, uden hensyn til, om beskyttelsesniveauerne i husdyrbrugsloven er overholdt.

