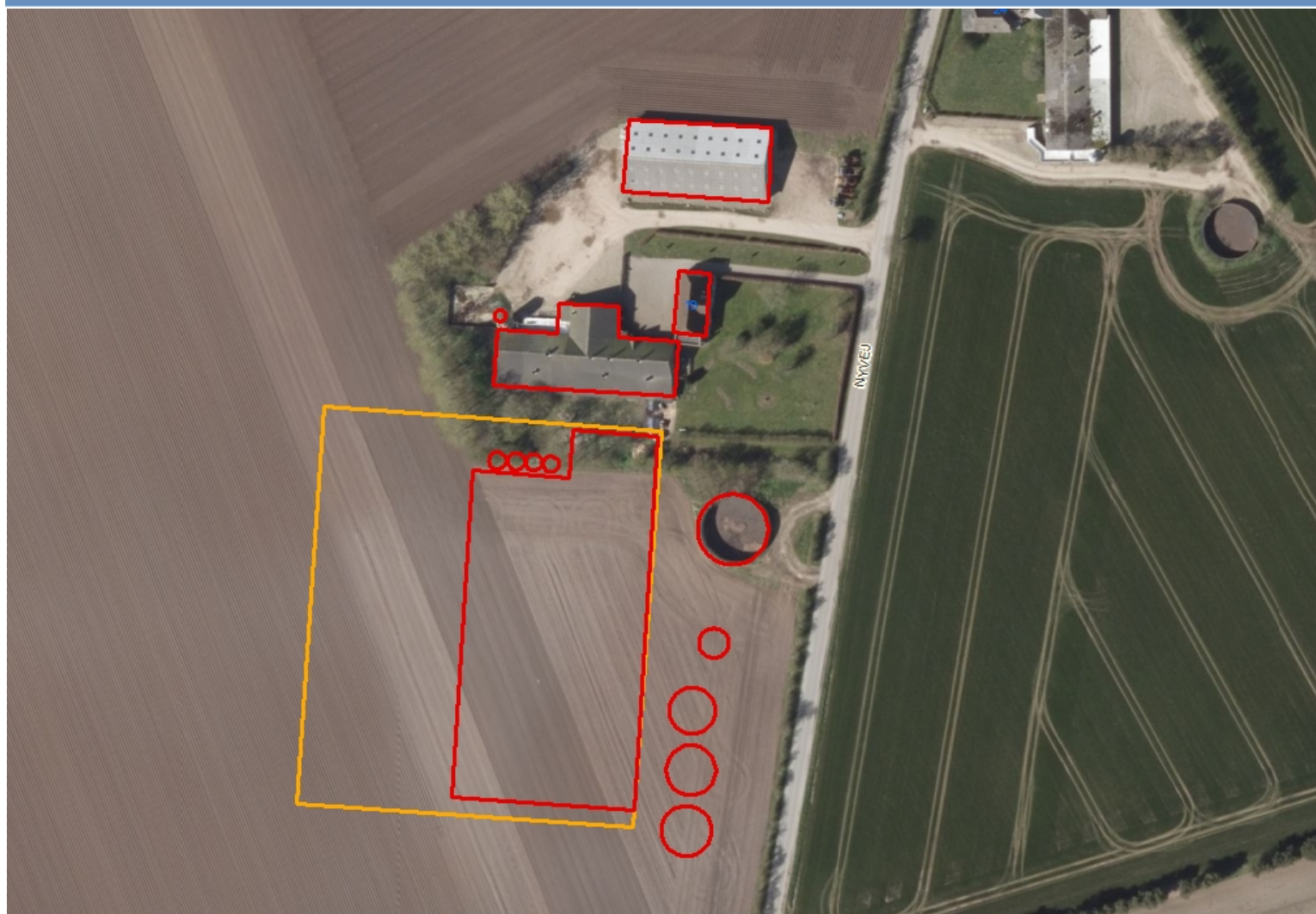


Vesteragergaard v/Svend Amstrup Jensen  
Dover Kirkevej 6  
6660 Lintrup

# Revurdering af Miljøgodkendelse

Nyvej 19, 6660 Lintrup - Svinebrug



Revideret Miljøgodkendelse er meddelt  
i henhold til "Husdyrbrugloven".



## 1 Afgørelse og vilkår

Der blev den 15. februar 2017 offentliggjort ny BAT-konklusion for så vidt angår intensivt opdræt af fjerkræ eller svin.

Det betyder, at IE-husdyrbrug skal have gennemført en revurdering under hensyntagen til BAT-konklusionens punkter.

Ejendommen skal som udgangspunkt gøre en ekstra indsats for at reducere:

1. Råvarer: Foder, rengøringsmidler, andre hjælpestoffer, effektivitet, sprøjtemidler
2. Vand: Drikkevandsspild, rengøringsvand
3. Affald: Nedbringe mængder, sortering, genanvendelse
4. Energi: Lys, ventilation, varmelamper, fyring, varmekilder, isolering, varmefordeling, genindvinding, brændstof reduceret kørsel, udskiftning af materiel

Punkterne indgår som en del af de punkter der gennemgås i del 2.

Vejen Kommune har i henhold § 40 i Husdyrgodkendelsesloven ajourført ejendommens miljøgodkendelse under hensyn til den bedst tilgængelige teknik. Der er desuden vurderet på ejendommens påvirkninger på natur i henhold til kravene i loven.

Revurderingen af ejendommen omfatter alle vilkår i godkendelsen.

Ajourføringen og vurderingerne ligger til grund for de vilkår, der er angivet i afsnit 1.

Vejen Kommune den 23. november 2020

Anna Kathrine Klitgaard

Teknik og Miljø  
Rådhuspassagen 3  
6600 Vejen

**Copyright** alle kort og luftfoto: copyright DDO®, ©COWI

## Vilkår for afgørelsen

I henhold til bekendtgørelse om godkendelse og tilladelse m.v. af husdyrbrug<sup>1</sup>, skal alle ejendommens vilkår vurderes på ny. Vilkår der ikke længere er aktuelle eller omfattet af generel lovgivning slettes og der tilføjes nye vilkår til efter fornyet vurdering og indførelse af ny BAT. De slettede vilkår fremgår bagerst i vilkårsafsnittet.

Vejen Kommune meddeler herved påbud om følgende vilkår for drift på husdyrbruget (vilkår 18 og 21-28). Øvrige vilkår er videreført uændrede fra eksisterende miljøgodkendelse.

Bag de videreførte, uændrede vilkår står der i parentes, hvilket nummer vilkåret havde i miljøgodkendelsen fra 2018.

### Generelle forhold

1. Hvis staldanlæg ikke etableres i det godkendte omfang, udløser det krav om genberegning af BAT-niveau og evt. ansøgning om ny miljøgodkendelse. (1)
2. Drifts-, indretnings- eller bygningsmæssige ændringer, der er relevante i forhold til godkendelsen, skal anmeldes til kommunen inden gennemførelsen. Kommunen vurderer, om de aktuelle planer for ændringen kan ske inden for rammerne af denne godkendelse. (2)

### Landskabet

3. Staldanlægget og rundbuehallerne må være maksimalt 7 m i højden. Foderlade må være maksimalt 11 m i højden. (3)
4. Amerikanersiloerne må maksimalt være 13,5 m i højden. (4)
5. De eksisterende træer vest for eksisterende bygninger (udenfor byggefeltet) skal bevares (jf. figur 6a). (5)
6. Der skal etableres skærmende beplantning på vestsiden af byggefeltet jf. figur 6b og 6c. Beplantningen skal bestå af mindst 5-rækket læhegn bestående af hjemmehørende arter af træer og buske. Beplantningen skal etableres senest 1 år efter anlæggets opførelse. Beplantningen skal løbende vedligeholdes og give en effektiv og vedvarende afskærmning. Efter 5 år skal beplantningen være mindst 3 m høj. (6)
7. Skal vilkår 6 om beplantning fraviges, skal Vejen Kommune godkende udformningen af den ændrede beplantning. (7)
8. Tagene på staldene (scenarie 1) eller rundbuehallerne og foderlade (scenarie 2) skal etableres i mørke afdæmpende farver. (8)
9. Vælges scenarie 2 skal foderlade placeres i sydøstligste hjørne af byggefeltet (jf. bilag 3 figur 4). (9)

---

<sup>1</sup> Bekendtgørelse om godkendelse og tilladelse m.v. af husdyrbrug, nr. 1261 af 26. november 2019.

## Husdyrproduktionen

10. Husdyrbrugets maksimalt tilladte produktionsomfang og sammensætning (10)

Dyreart, type og vægtafgrænsning	Enhed	Antal
Slagtesvin, 30-113 kg	Produceret	24.000
Antal stipladser slagtesvin		6.000

## Foranstaltninger for at undgå forurening

11. Ved driftsuheld, hvor der opstår risiko for forurening af miljøet, er der pligt til øjeblikkeligt at anmelde dette til Alarmcentralen, tlf.: 112. (11)
12. Situationer, hvor et uheld var lige ved at opstå skal noteres, og der skal udarbejdes procedurer med henblik på at forebygge situationen fremover. Driftspersonalet skal gøres bekendt med proceduren. (13)
13. Ved ophør af driften skal produktionsanlæg, husdyrgødnings- og foderopbevaringsanlæg tømmes og rengøres grundigt. Al miljøaffald skal bortskaffes for egen regning efter den til hver tid gældende lovgivning. (14)

## Opbevaringsanlæg

14. Der skal altid være en opbevaringskapacitet for flydende husdyrgødning på mindst 9 måneder på husdyrbruget. De 9 måneders opbevaringskapacitet kan opfyldes med mindst 5-årig kontrakt med aftager af husdyrgødningen. (15)
15. Der skal være opbevaringskapacitet for gylle i stalde og fortank på mindst den dobbelte mængde af, hvad der normalt bliver afhentet pr. gang af biogasselskab. (16)
16. Håndtering af gylle skal foregå under opsyn, således at spild undgås, og der tages størst muligt hensyn til omgivelserne. (17)
17. Ved håndtering af gylle gennem ikke-faste installationer, skal dette foretages under konstant opsyn, således at evt. brud straks opdages, og pumpningen i så fald kan afbrydes. (18)

## Gyllekøling

18. De nye staldes gyllekanaler, skal være forsynet med gyllekølingsanlæg.
19. Det nye staldanlæg må ikke tages i brug, før der er indsendt en beregning for antal varmepumper og kapacitet samt deres nødvendige driftstid (timer pr. år) for at opnå en ammoniakreduktionsprocent på 7,74 % svarende til 511 kg ammoniakkvælstof pr. år. (19)
20. Dokumentationen skal sendes til Vejen Kommune mindst 1 måned før, stalden tages i brug. (21)
21. Det skal angives hvor mange m<sup>2</sup> gyllekanaler, der etableres med gyllekøling, der forbindes med en varmepumpe.
22. Varmepumperne skal være forsynet med timetæller til dokumentation for den årlige driftstid, som skal indføres i en driftsjournal og forevises på myndigheden på forlangende.

23. Ud fra valgt varmepumpeløsning, klarlægges varmepumpens køle effekt samt driftstid i forbindelse med opstart af anlæg – Det skal angives:
- Varmepumpens gennemsnitlig køleydelse, som skal være mindst \_\_\_\_ W/m<sup>2</sup>.
- Den samlede årlige køleydelse skal være på \_\_\_\_ kWh.
- Den installerede varmepumpe har en køleeffekt på \_\_\_\_ kW.
- Den årlige driftstid skal være mindst \_\_\_\_ timer.
24. Varmepumpen skal være forsynet med en timetæller til dokumentation af årlig driftstid.
25. Gyllekølingsanlægget skal være forsynet med et trykovervågningsystem, en alarm samt en sikkerhedsanordning, der i tilfælde af lækage stopper gyllekølingsanlægget.
26. Gyllekølingsanlægget må ikke kunne genstarte automatisk.
27. Vedligeholdelse af gyllekølingsanlægget skal ske i overensstemmelse med producentens vejledning. Vejledningen skal opbevares på husdyrbruget.
28. Ved udskiftning af varmepumpen, skal dokumentation for køleeffekt på gyllekøleanlæg indsendes til tilsynsmyndigheden før anlægget tages i drift.

### Lugt

29. Efter endt udkørsel af gylle fra gyllebeholderen skal gyllebeholderen tilføres snittet halm eller lignende, så gylleoverfladen er dækket af et betydeligt lag, indtil flydelaget er dannet. (29)
30. Gyllen skal sluses ud af alle gyllekanalerne til fortanken mindst hver 7. dag. (30)
31. Udslusningen af gyllen fra gyllekanalerne til fortanken skal ske mellem kl. 8 og 16 og må ikke foregå på lørdage, søn- eller helligdage. (31)

### Støjgrænser

32. Virksomhedens bidrag til det ækvivalente, korrigerede støjniveau målt i dB (A) må i ethvert punkt på opholdsarealer ved boliger i det åbne land ikke overstige følgende værdier. (32)

I: i ethvert punkt på opholdsarealer ved boliger i det åbne land

	Tidsrum	Støjgrænser I
Mandag – fredag	kl. 07.00 – 18.00	55 dB(A)
	kl. 18.00 – 22.00	45 dB(A)
Lørdag	kl. 07.00 – 14.00	55 dB(A)
	kl. 14.00 – 22.00	45 dB(A)
Søn- og helligdage	kl. 07.00 – 22.00	45 dB(A)
Alle dage	kl. 22.00 – 07.00	40 dB(A)

Maksimalværdien af støjniveauet om natten (kl. 22.00 – 07.00) må ikke overstige 55 dB (A) i ethvert punkt på opholdsarealer ved boliger i det åbne land.

33. Husdyrbruget skal på tilsynsmyndighedens forlangende dokumentere, at ovenstående vilkår om støj er overholdt. En sådan dokumentation kan højst kræves én gang årligt.

Dokumentation skal ske ved måling/beregning af den støj, aktiviteterne påfører omgivelserne. Målingerne/beregningerne skal udføres som beskrevet i Miljøstyrelsens vejledninger nr. 5/1984, nr. 6/1984 og nr. 5/1993.

Målingerne/beregningerne skal foretages af et målefirma/institut, som er uvildigt, og som af Miljøstyrelsen er godkendt til at udføre dette arbejde. (33)

### **Fluer og skadedyr**

34. Der skal på ejendommen foretages effektiv fluebekæmpelse som minimum i overensstemmelse med de af Aarhus Universitets, Institut for Agroøkologi, fastsatte retningslinjer herom<sup>2</sup>. (34)
35. Opbevaring af foder skal ske på sådan en måde, at der ikke opstår risiko for tilhold af skadedyr (rotter m.v). (35)

### **Støv**

36. Driften må ikke medføre væsentlige støvgener uden for ejendommens eget areal. (36)
37. Fodersiloer skal indrettes så støvgener i forbindelse med indblæsning af foder undgås. Der skal anvendes melcykloner eller anden tilsvarende støvbegrænsende foranstaltning. (37)

### **Lys**

38. Lys fra ejendommen må ikke være generende udenfor ejendommens skel. (38)
39. Ved opsætning af udendørs belysning, skal det sikres, at lyskilden afskærmes, så der ikke sker lysspredning væk fra ejendommen. (39)
40. Udendørs pladsbelysning skal forsynes med bevægelsessensorer, der sikrer, at lyset kun er tændt i op til en halv time ad gangen eller slukkes efter endt arbejde. (40)

### **Spildevand**

41. Drikkevandssystemet skal drives og vedligeholdes, så unødigt spild undgås. (41)
42. Vaskevand fra rengøring af staldene skal opsamles i beholder og må herefter anvendes i overensstemmelse med bestemmelserne i Husdyrgødningsbekendtgørelsen. Opsamlingsbeholderen skal have en kapacitet svarende til mindst en afvaskning af staldene. (42)
43. Al vask af materiel, hvorfra der kan forekomme gødningsrester, skal foregå på støbt/tæt plads med bortledning af spildevandet til opsamlingsbeholder. (43)

### **Affald**

---

<sup>2</sup> "Retningslinier for fluebekæmpelse på gårde med husdyr", [www.dpil.dk](http://www.dpil.dk)

44. Genanvendeligt affald skal sorteres og opbevares adskilt fra forbrændingseget affald. (44)

### **Bedste tilgængelige teknik (BAT)**

45. Ventilations- og gyllekølingsanlæg skal kontrolleres og vedligeholdes i overensstemmelse med producentens procedure for vedligeholdelse dog mindst én gang om året. (45)
46. Der skal opsættes vandur til måling af vandforbruget i stalde med dyr. Vandur skal være installeret senest, når de nye stalde tages i brug. (48)
47. Hvis husdyrbrugets elforbrug i et år overstiger 550.000 kWh, skal husdyrbrugets energiforbrug gennemgås af en energikonsulent eller anden person med tilsvarende energifaglig kompetence med henblik på at finde mulige energibesparende tiltag. Der skal udarbejdes dokumentation for gennemgangen og de fundne mulige energibesparende tiltag. Gennemgangen skal ske senest 6 måneder efter, at året med det samlede energiforbrug over 550.000 kWh er udløbet. (49)

### **Egenkontrol**

48. Husdyrbruget skal registrere den til enhver tid opnåede produktion på husdyrbruget. Registreringerne skal bestå af produktionskontrolrapporter/effektivitetskontrolrapporter. Hvis produktionskontrolrapporten omfatter flere ejendomme, skal det suppleres med opgørelse over flytninger, med angivelse af vægten på de flyttede dyr, til dokumentation for dyreholdet på Nyvej 19 Lintrup. (50)
49. Følgende skal føres i en driftsjournal, der skal opbevares mindst 5 år på bedriften, og data skal være tilgængelige ved miljøtilsyn på ejendommen: (52)
- Dokumentation over dyreholdets størrelse.
  - Dokumentation for hyppig udslusning (mindst hver 7. dag, kan være vejesedler eller lign. fra biogasselskabet, eller logbog over udslusningerne).
  - Dato for aflæsning af el-forbrug og vandforbrug samt de aflæste værdier. Evt. gennemførte tiltag for at reducere forbruget.
  - Dokumentation for en eventuel gennemgang af husdyrbrugets energiforbrug af energikonsulent.
  - Dato for service og evt. brud på drikkevandsinstallationer eller øvrige vandinstallationer.
  - Dato for aflæsning af gyllekøleanlæggets effektivitet, herunder aflæsningsdata for timetæller.
  - Dato for service og udførte vedligeholdelsesarbejder på gyllekølingsanlæg og evt. nedbrud, og hvad der var årsagen til nedbruddet.
  - Dato for evt. driftsstop på anlæg til gyllekøling, varighed af og årsag til driftsstop og tiltag, samt hvad der er gjort for at rette op på fejl og mangler.
  - Dokumentation for varme-/køleeffekten af gyllekølingsanlæg.
  - Dokumentation for datalog fra typegodkendt energimåler på varmepumpe.
  - Dokumentation for afhentning af gylle.
  - Dokumentation for renholdelse af ventilatorer.

- Evt. udtalelse fra energikonsulent og evt. handlingsplan for nedbringelse af ejendommens energiforbrug.
- Dato for uheld eller situationer, der kunne lede til uheld. Angivelse af typen af uheld eller situationer, der kunne give anledning til uheld.

Slettede vilkår i den eksisterende godkendelse:

Nr. 20, 22, 23, 24, 25, 26, 27 og 28: Slettes da de ikke længere er aktuelle/relevante.

Nr. 12, 46, 47, 51, 52 pind 13 og 14: Slettes da de er kommet ny lovgivning på området.



## 2 Miljøteknisk beskrivelse

Del 2 omhandler beskrivelser af forhold på ejendommen, som er omfattet af revurderingen, samt deres eventuelle påvirkninger på det omgivende miljø. Afsnittet indeholder Vejen Kommunes vurderinger som har resulteret i ovenstående vilkår.

### Indholdsfortegnelse (husk at opdatere)

<b>2 Miljøteknisk beskrivelse .....</b>	<b>9</b>
Dyrehold og anlæg .....	10
Miljøledelsessystem .....	11
Godt landmandskab .....	12
Ernæringsmæssig styring – kvælstof og fosfor .....	13
Effektiv vandudnyttelse .....	13
Spildevand – produktion og emissioner.....	13
Effektiv energiudnyttelse .....	13
Støjemissioner .....	14
Støvemissioner .....	14
Lugtmissioner.....	15
Fast husdyrgødning .....	15
Flydende husdyrgødning.....	15
Forarbejdning af husdyrgødning .....	15
Udbringning af husdyrgødning.....	16
Ammoniakemission fra ejendommen .....	16
Emissionsovervågning – ammoniak, lugt, støv og procesparametre .....	16
Staldanlæg og ammoniakkrav .....	17
Ejendommens påvirkning af beskyttet natur – ammoniak.....	17
<b>3 Lovformalia mm. ....</b>	<b>20</b>
Oplysninger om ejendom og husdyrbrug .....	20
Forudgående inddragelse af offentligheden .....	20
Høring af udkast.....	20
Indkomne høringsbidrag og kommunens vurdering .....	20
Offentliggørelse af afgørelse og orientering til modtagere.....	20
Yderligere revurderinger .....	21
Bilagsoversigt .....	21

## Dyrehold og anlæg

Ejendommen har en godkendelse fra 2018. Godkendelsen er endnu ikke påbegyndt udnyttet. Udnyttelsesfristen udløber i 2024.

### Husdyrproduktionen

Ejendommens godkendte dyrehold:

Dyretype	Enhed	Antal	DE
Slagtesvin 30-113 kg		24.000	688,56
Fremtidige antal stipladser			6.000

Tabel 1. Den godkendte husdyrproduktion.

### Ejendommens anlæg

Ejendommens nuværende og godkendte, men endnu ikke opførte anlæg ses i nedenstående tabel og figur.

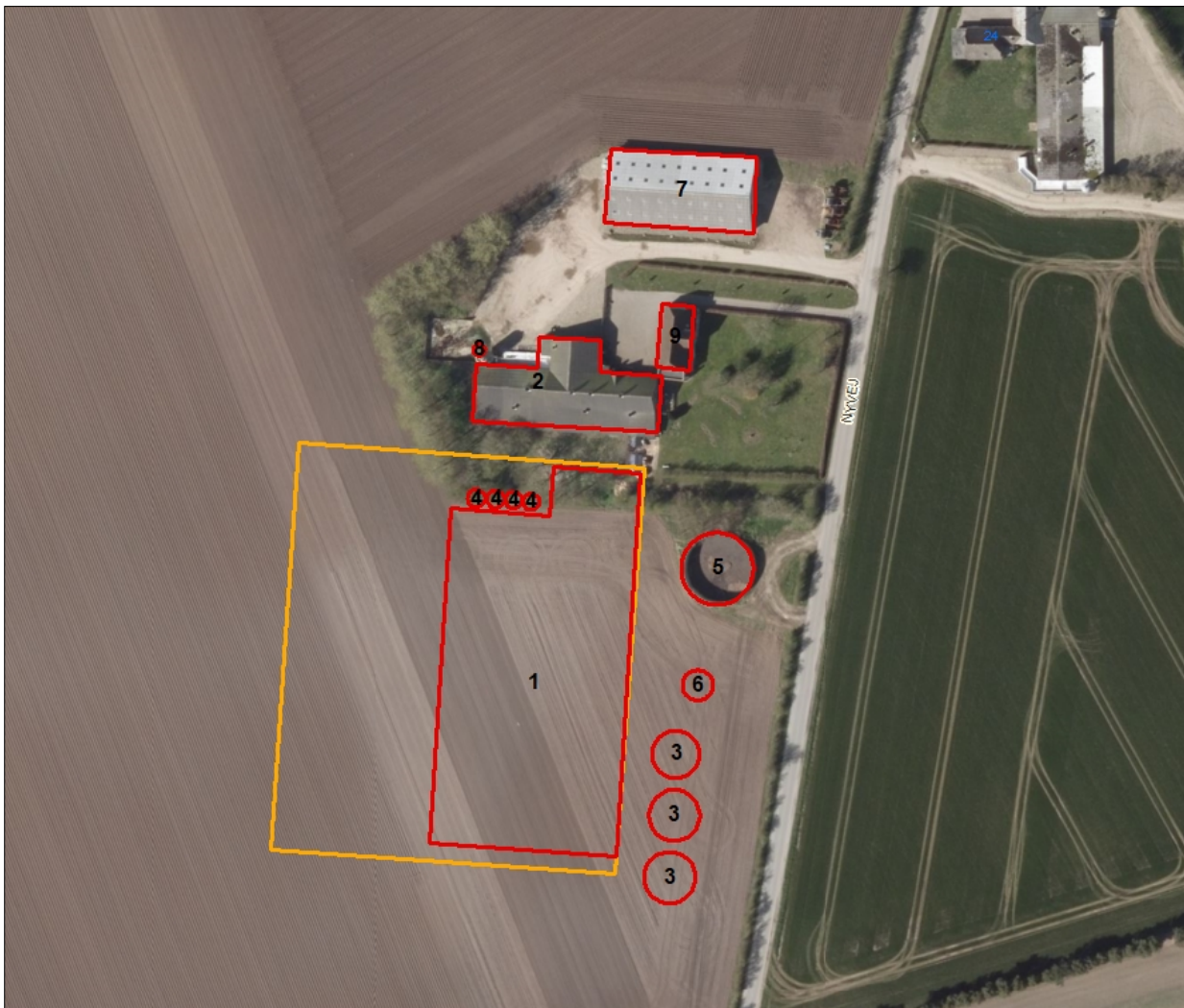
Der er meddelt godkendelse til at opføre 4 glasfibersiloer, 3 amerikanersiloer og en fortank. Der ud over er der godkendt 2 forskellige scenarier i forbindelse med udformningen af slagtesvinestaldene.

I scenarie 1 opføres der 2 slagtesvinestalde der hænger sammen via en langsgående forbindelsesgang mellem de 2 staldbygninger. Byggefeltet er vist med rød på nedenstående figur. I bygningen indrettes også foderlade, kontor, teknikrum og personalefaciliteter.

I scenarie 2 opføres 9 rundbuehaller med fælles midtergang samt foderlade med kontor, teknikrum og personalefaciliteter. Byggefeltet er markeret med orange på nedenstående figur, placeringen af bygningerne kan ses i bilag 3 i miljøgodkendelsen.

Nr.	Anvendelse	Størrelse	Staldsystem	Dyr	Stipladser
1.1	NY: Slagtesvinestald A Slagtesvinestald B Kontor, teknikrum, personalefaciliteter, foderlade, mellemgang	2.404 m <sup>2</sup> +1.864 m <sup>2</sup> 323 m <sup>2</sup>	Delvis spaltegulv, 25-49 % fast gulv	Slagtesvin	4.800
1.2	NY: 9 Rundbuehaller til slagtesvin	Bredde: 12,5 m Længde: 28-51m Højde: 5 m	Delvis spaltegulv, 25-49 % fast gulv	Slagtesvin	4.800
2	Slagtesvinestald	1.864 m <sup>2</sup>	Delvis spaltegulv, 25-49 % fast gulv	Slagtesvin	1.200
3	NYE Amerikanersiloer				
4	NYE Fodersiloer				
5	Gyllebeholder	1250 m <sup>3</sup>			
6	NY Fortank	99 m <sup>3</sup>			
7	Maskinhus				
8	Fodersilo				
9	Beboelse				

Tabel 2. Ejendommens indretning samt fordeling af dyr. Bygningsnumre jf. figur 1.



Figur 1. Husdyrbrugets driftsbygninger.

Nedenstående tabel viser en oversigt over bygninger og opbevaringsanlæg på ejendommen samt fordelingen af dyr i de enkelte staldafsnit:

## Miljøledelsessystem

Der skal indføres miljøledelsessystem på ejendommen. Miljøledelsessystemets omfang og karakter er knyttet til husdyrbrugets karakter, størrelse og kompleksitet samt de miljøpåvirkninger, som det kan have.

Ejendommen har set på forskellige muligheder for indførelse af et miljøledelsessystem. Ejendommen har udarbejdet en miljøpolitik, som indeholder mål og handleplan for ejendommens miljøforbedringer. Dette miljøledelsessystem vurderes at være tilstrækkeligt til at opfylde lovgivningens krav på området.

Indførelsen af miljøledelse betyder, at der på ejendommen sættes fokus på forskellige områder og at der sættes et mål, som beskrives, evalueres og revideres årligt.

## Godt landmandskab

På ejendommen anvendes godt landmandskab, som det er beskrevet i nedenstående.

### Placering af anlæg/husdyrbruget og aktiviteter.

Nærmeste nabo ligger ca. 142 m fra husdyrbruget. Der er ca. 425 m til nærmeste kategori 3-natur.

Der afhentes slagtesvin 2 gange ugentligt til slagtning. Ejer ikke har indflydelse på hvornår på døgnet der afhentes dyr til slagt. Det er slagteriet og deres chaufførers køre-hviletidsregler der bestemmer afhentningstidspunktet. Produktionen er planlagt på en måde der gør, at forventet afhentningstidspunkt bliver på hverdage.

Der leveres smågrise til ejendommen ca. en gang ugentlig året rundt. Det sker normalt i dagtimer på hverdage.

Transporter med dyr og husdyrgødning reduceres ved anvendelse af større transportvogne og planlægning af transporterne.

Der er ikke vandområder (søer, åer, grøfter eller dræn) som vil kunne blive påvirket af landbruget.

### Uddannelse og oplæring af personale.

Ejendommens medarbejdere deltager i relevante uddannelser, så aktiviteter på ejendommen kan foretages sikkert og professionelt.

### Udarbejdelse af beredskabsplan.

Lovgivningen foreskriver, at IE-husdyrbruget skal udarbejde og følge en plan for kontrol, reparation og vedligeholdelse af husdyrbruget inkl. materiel. Dokumentation for planen skal ske ved logbog over gennemførte kontroller, som skal holdes opdateret og kunne fremvises på miljøtilsyn.

Der er udarbejdet beredskabsplan for ejendommen, som er tilgængelig på ejendommen.

### Regelmæssig kontrol, reparation og vedligehold.

Der foretages lovpligtige kontroller på gyllebeholdere og det sikres, at der ikke er udvikling af skadedyr på ejendommen ved forebyggelse og bekæmpelse af disse. Der er indgået sikringsordning med aut. sikringsfirma.

Alle systemer til vand, foder, udluftning og transport gennemgår som minimum en årlig kontrol og der foretages løbende inspektioner.

Stalde med dyr vaskes inden indsætning af nye dyr.

### Opbevaring af døde dyr på en måde, der forhindrer eller reducerer emissioner.

Døde dyr opbevares efter gældende lovgivning og bortskaffes løbende.

### Kommunens vurdering.

Vejen Kommune vurderer, at ejendommen lever op til BAT for Godt Landmandskab idet de ovennævnte punkter indgår i den daglige drift.

## Ernæringsmæssig styring – kvælstof og fosfor

Der skal anvendes en fodringsmæssig strategi, der tilgodeser dyrenes ernæringsmæssige behov og samtidig reducerer den samlede mængde udskilt kvælstof og fosfor.

Fodringsmæssig strategi for IE-husdyrbrug er i Danmark reguleret af Husdyrgodkendelsesbekendtgørelsen, som har integreret kravene fra BAT-konklusionen.

Det oplyses i miljøledelsesrapport at dyrene fasefodres og der tilsættes enzymer til foderet.

Da ejendommen lever op til lovgivningen vedrørende fodringsmæssig strategi, stilles der ikke skærpende vilkår.

Der er BAT-krav til, at ejendommen overvåger emissioner m.m. Dette vurderes i et særskilt afsnit.

Vejen Kommune vurderer, at ejendommen lever op til BAT for Ernæringsmæssig styring, idet de ovennævnte punkter indgår i den daglige drift og ved opfyldelse af de stillede vilkår.

## Effektiv vandudnyttelse

For at opnå effektiv vandudnyttelse skal ejendommen anvende flere teknikker.

Vand kontrolleres dagligt, som en rutinemæssig opgave. Lækager og eventuelle skader udbedres straks, så der ikke ledes ekstra vand til gyllen.

Stalde iblødsættes inden vask for at mindske vandforbruget. Der benyttes højtryksrensere til vask af stalde og udstyr.

Drikkenipler er placeret ovenover fodertrug for at mindske vandspild.

Vejen Kommune vurderer, at ejendommen lever op til BAT for Effektiv vandudnyttelse idet de ovennævnte punkter indgår i den daglige drift.

## Spildevand – produktion og emissioner

Ejendommen skal reducere spildevandsmængden bedst muligt.

Tagvandet blandes ikke med andet spildevand på ejendommen, og derved reduceres mængden af spildevand.

Vaske- og rengøringsvand fra produktionen samt drikkevandsspild ledes til gyllebeholder.

Spildevand fra husholdningen føres til godkendt septiktank og videre til nedsivning. Der er ingen sanitære tilslutninger fra produktionen. Det er planen at der vil blive etableret nyt forum i den nye stald. Andet

Vejen Kommune vurderer, at ejendommen lever op til BAT for Spildevand idet de ovennævnte punkter indgår i den daglige drift.

## Effektiv energiudnyttelse

Ejendommen skal anvende en kombination af teknikker for at leve op til kravet.

Stalde er isolerede for at mindske varmetab til omgivelserne.

Et godt klima i staldsektionerne opretholdes af ventilationen, der har et temperatur-og fugtighedsreguleret styringssystem, hvilket sikrer mod unødvendig drift. Ventilationen vedligeholdes og rengøres efter behov, så optimal effekt opretholdes og energispild undgås.

Belysning er tidsstyret og er i størst muligt omfang isat lavenergi pærer.

Gyllekølingsanlægget efterses efter producentens forskrifter.

Lovgivningen foreskriver at IE-husdyrbrug skal anvende energieffektive lyskilder (LED eller lignende) ved udskiftning og opsætning af nyt.

Vejen Kommune vurderer, at ejendommen lever op til BAT for Effektiv energiudnyttelse idet de ovennævnte punkter indgår i den daglige drift og ved opfyldelse af de stillede vilkår.

## Støjmissioner

For at reducere støj fra staldene på ejendommen er der anvendt forskellige teknikker.

Anlægget er placeret og opført efter gældende regler, hvilket sikrer at der er passende afstand mellem husdyrbruget og følsomme omgivelser.

Da der ikke er forventet eller dokumenteret støjgener i følsomme omgivelser omkring ejendommen skal der ikke indføres støjhåndteringsplan.

For at forebygge eller evt. reducere støjmissioner har ejendommen indført forskellige tiltag:

- Transporter til og fra ejendommen vil primært foregå i dagtimerne
- Støj fra gyllepumpe er reduceret, da denne er placeret i en pumpebrønd under jorden
- Der er benyttet højeffektive ventilatorer til staldventilation, disse er placeres inden dørs
- Døre og vinduer holdes lukkede i staldene.

Vejen Kommune vurderer, at ejendommen lever op til BAT for støjmissioner idet de ovennævnte punkter indgår i den daglige drift og ved opfyldelse af de stillede vilkår.

## Støvmissioner

For at reducere støv fra staldene på ejendommen er der anvendt forskellige teknikker.

For at forebygge eller evt. reducere støvmissioner har ejendommen indført forskellige tiltag:

- I den nye stald skal der anvendes vådfodring.
- Der anvendes pelleteret foder pt., hvilket reducerer støvpåvirkningen.
- Der er filterpose på siloer, der mindsker støvudledning ved indblæsning af foder.
- Der er installeret lovpligtig overbrusning af stierne i de enkelte stalde. Overbrusning virker som temperaturregulering for dyrene og udledningen af støv forventes ligeledes at blive reduceret.
- Jævnlig rengøring af stalde og lagre.

Vejen Kommune vurderer, at ejendommen lever op til BAT for støvemissioner idet de ovennævnte punkter indgår i den daglige drift og ved opfyldelse af de stillede vilkår.

## Lugtemissioner

For at reducere lugt fra stalde og opbevaringsanlæg på ejendommen er der anvendt forskellige teknikker.

Der benyttes hyppig udslusning af gylle for at mindske lugt fra stalde. Derudover er anlæget placeret og opført efter gældende regler, hvilket sikrer at der er passende afstand mellem husdyrbruget og følsomme omgivelser.

Da der ikke er forventet eller dokumenteret lugtgener i følsomme omgivelser omkring ejendommen skal der ikke udarbejdes lugthåndteringsplan.

For at forebygge eller evt. reducere lugtemissioner har ejendommen indført forskellige tiltag:

- Dyr holdes så rene som muligt.
- Der er delvis spaltegulv med 25-49 % fast gulv.
- Gødning på lejearealer undgås for så vidt muligt.
- Gyllebeholder er forsynet med naturligt flydelag og der omrøres kun i forbindelse med udbringning.
- Ved udbringning anvendes slangeudlægning eller nedfælder.
- Overbrusning i slagtesvinestald samt temperaturstyret ventilation.

Vejen Kommune vurderer, at ejendommen lever op til BAT for Lugt idet de ovennævnte punkter indgår i den daglige drift og ved opfyldelse af de stillede vilkår.

## Fast husdyrgødning

Der er ikke fast husdyrgødning på ejendommen.

Da ejendommen lever op til lovgivningen vedrørende opbevaring og udbringning af fast husdyrgødning, stilles der ikke skærpede vilkår.

Vejen Kommune vurderer, at ejendommen lever op til BAT for fast husdyrgødning.

## Flydende husdyrgødning

Opbevaring af flydende husdyrgødning i Danmark er reguleret af Husdyrgødningsbekendtgørelsen, som har integreret kravene fra BAT-konklusionen.

Da ejendommen lever op til lovgivningen vedrørende opbevaring og udbringning af flydende husdyrgødning, stilles der ikke skærpede vilkår.

Vejen Kommune vurderer, at ejendommen lever op til BAT for flydende husdyrgødning.

## Forarbejdning af husdyrgødning

Der forarbejdes ikke husdyrgødning på ejendommen.

Vejen Kommune vurderer, at ejendommen lever op til BAT for forarbejdning af husdyrgødning.

## Udbringning af husdyrgødning

Udbringning af husdyrgødning i Danmark er reguleret af Husdyrgødningsbekendtgørelsen, som har integreret kravene fra BAT-konklusionen.

Da ejendommen lever op til lovgivningen vedrørende udbringning af husdyrgødning, stilles der ikke skærpede vilkår.

Vejen Kommune vurderer, at ejendommen lever op til BAT for udbringning af husdyrgødning.

## Ammoniakemission fra ejendommen

Ejendommen, har indført følgende tiltag, der reducerer ejendommens ammoniakproduktion:

- Gyllekøling
- Hyppig udslusning.

Ejendommens ammoniakemission er 1.978 kg N/år. Det samlede ammoniak-BAT krav for ejendommen er 1.978 kg N/år, og dermed lever ejendommen op til ammoniakkravet for ejendomme af denne type.

Vejen Kommune vurderer, at ejendommen lever op til BAT for Ammoniakemission idet de ovennævnte punkter indgår i den daglige drift og ved opfyldelse af de stillede vilkår.

## Emissionsovervågning – ammoniak, lugt, støv og procesparametre

### Ammoniak

For at leve op til kravet om monitorering af den samlede mængde kvælstof og fosfor, der udskilles ved husdyrgødning fra ejendommen udarbejdes der hver år et gødningsregnskab, som indberettes til Miljø- og fødevareministeriet. Denne indberetning anses som værende dækkende vedrørende emissionsovervågningen.

Så længe ejendommen ikke ændrer på husdyrholdet (type m.m.) og/eller de teknikker, der anvendes i forbindelse med opstaldning, opbevaring og udbringning ændres den oprindelige ammoniakemission ikke. Ammoniakemissionen behøves derfor ikke genberegnes årligt for hver dyrekategori.

Hvis ejendommen ændrer på de ovennævnte forhold, skal der udarbejdes en årlig beregning for ejendommens ammoniakemission for hver dyretype.

Der er et generelt krav til IE-brug om, at de årligt skal indsende oplysninger om driften af evt. miljøteknologi, dokumentation for overholdelse af fodringskrav m.m.

### Lugt

Der forventes ikke lugtgener fra ejendommen, og der er ikke dokumenteret gener fra lugt. Der stilles derfor ikke skærpede vilkår vedr. lugt til ejendommens drift.



## **Støv**

Som udgangspunkt skal ejendomme med husdyrbrug monitorere deres støvemissioner. De nuværende metoder til monitorering af støv fra husdyrbrug er meget omkostningstunge. Det vurderes at der ikke er proportionalitet i en årlig monitorering af støv og der stilles ikke vilkår hertil. Der er dog krav til husdyrbruget om, at støvemissioner fra staldanlægget skal reduceres ved enten at binde støvet eller behandle afgangsluften fra staldanlæggene.

## **Procesparametre**

Husdyrbruget skal én gang årligt (inden 31. marts) samlet indsende følgende til kommunen for det forudgående kalenderår (medmindre der har været et miljøtilsyn):

- Vandforbrug
- Energiforbrug
- Brændstofforbrug
- Antallet af indgående og udgående dyr, herunder antal døde og fødte (hvis relevant)
- Foderforbrug
- Gødningsproduktion

Ejendommen registrerer årligt vand, energi- og foderforbrug til det årlige regnskab.

Gødningsproduktionen opgøres i forbindelse med planlægningen af det årlige gødningsregnskab.

Husdyrproduktionen registreres til dels i CHR og dels ved opgørelser til effektivitetskontrol. Der kan til enhver tid suppleres med registreringer om slagteriafregninger.

## **Staldanlæg og ammoniakkrav**

For at reducere ammoniakemissionen til luften fra staldene anvender denne ejendom hyppig fjernelse af gyllen i stalden og gyllekøling.

Gulvsystemet er et delvist spaltegulv hvor afsætningen af gødning bl.a. styres med overbrusningsanlæg.

Vejen Kommune vurderer, at ejendommen lever op til BAT for Staldanlæg og ammoniakkrav idet de ovennævnte punkter indgår i den daglige drift og ved opfyldelse af de stillede vilkår.

## **Ejendommens påvirkning af beskyttet natur – ammoniak**

Ved revurdering af ejendommens miljøgodkendelse skal det sikres, at ejendommen overholder visse krav til ammoniakpåvirkningen til naturområder.

I Husdyrbrugloven er der fastsat en øvre grænse for maksimal tilladt ammoniakdeposition på naturområder i kategori 1 og 2.

I godkendelsen fra 2018 er der foretaget en vurdering af eventuelle påvirkningen på Natura 2000-områder og på Bilag IV-arter. Der foretages derfor ikke en fornyet vurdering.

## **Påvirkning af kategori 1 naturområder**

For naturområder i kategori 1 (ammoniakfølsomme naturtyper indenfor Natura 2000-områder) gælder, at totalbelastningen i naturområdet ikke må overskride fastlagte beskyttelsesniveauer, som afhænger af antallet af øvrige husdyrbrug som har en ammoniakemission mellem 150 kg N og 5.000 kg N indenfor 2.500 m fra naturarealet.

Nærmeste Natura 2000 område er nr. 91 (habitatområde nr. 80) – Kongeåen – ca. 470 m nord for anlægget.



Figur 2. Kategori 1 naturområder ved anlægget.

Nedenstående tabel viser de kategori 1 naturområder, der påvirkes med ammoniak fra husdyrbruget.

Nr.	Naturtype	Målsætning	Afstand fra anlæg	Belastning (kg N/ha/år)	
				Mer-	Total-
1	Mose (RIGKÆR)		Ca. 880 m vest for anlægget	0,1	0,2

Tabel 3. Beskyttede kategori 1 naturområder.

Da ammoniakdepositionen fra anlægget til naturpunkt nr. 1 (se ovenstående tabel) er under 0,2 kg N/ha/år, er det fastsatte beskyttelsesniveau mht. ammoniak overholdt, uanset hvor mange andre husdyrbrug, der påvirker naturarealet.

Der er registreret en sø inden for 1.000 m fra anlægget. Den er registreret som habitatnatur-type 3150, næringsrig sø, med liden- og stor andemad. Miljøstyrelsen har meddelt at:

”Kortlagt habitat-naturtypesøer er omfattet af kategori 1-naturen, og for de næringsrige 3150-søer, er det kun dem, der er kortlagte som ammoniakfølsomme, der er omfattet. Pt. er disse søer fjernet fra kortlaget, da der ikke i kortlægningen er skelnet mellem, om den enkelte næringsrige sø er ammoniakfølsom eller ej.

Indtil der er sket en klar afgrænsning af, om den enkelte næringsrige sø (type 3150) er ammoniakfølsom eller ej, indgår disse søer ikke som kategori 1-natur i husdyrgodkendelsessager. ”

Habitatnaturtypen lige nord for anlægget er fejlregistreret, og Miljøstyrelsen vil fjerne registreringen fra Habitatnaturtypekortet ved næste revision.

Da ammoniakdepositionen fra anlægget jf. ovenstående tabel er under 0,2 kg N/ha/år, er det fastsatte beskyttelsesniveau mht. ammoniak overholdt, uanset hvor mange andre husdyrbrug der påvirker naturarealet.

### **Påvirkning af kategori 2 naturområder**

For naturområder i kategori 2 (§ 7 arealer udenfor Natura 2000-områder) gælder, at totalbelastningen i naturområderne ikke må overskride 1,0 kg N/ha/år. § 7 arealer er højmoser, lobeliesøer samt heder større end 10 ha og overdrev større end 2,5 ha.

Der er ingen kategori 2 natur i nærheden. Nærmeste kategori 2 natur er et overdrev, der ligger mere end 1,5 km nord ejendommen. På grund af afstanden vurderer Vejen Kommune, at der ikke sker nogen væsentlig påvirkning af naturtypen, og der er ikke behov for at stille skærpede vilkår for at begrænse ammoniakdepositionen på naturtypen.

### 3 Lovformalia mm.

Del 3 omhandler forhold omkring høring og offentliggørelse samt varighed, retsbeskyttelse og ophør.

#### Oplysninger om ejendom og husdyrbrug

Ejendomsnummer	5750000324
Matrikelnummer	13 Dover, Lintrup
CVR	30622634
CHR	38433
Ejendommens ejer	Svend Kjær Amstrup Jensen
Husdyrbrugets ejer	Vesteragergaard v/Svend Amstrup Jensen
Husdyrbrugets kontaktperson	Svend Kjær Amstrup Jensen

#### Forudgående inddragelse af offentligheden

Inddragelse af offentligheden er sket ved annoncering på kommunens hjemmeside den 15. oktober 2020. Der er ikke kommet henvendelser fra øvrige borgere eller interesseorganisationer i denne sag.

#### Høring af udkast

Udkastet til revideret miljøgodkendelse har været sendt i høring i 2 uger fra den 11. november 2020 til 25. november 2020 hos ansøger og konsulent.

#### Indkomne høringsbidrag og kommunens vurdering

Ansøgers konsulent har indsendt kommentarer til vilkår om gyllekøling. Kommentarerne har afstedkommet mindre ændringer i vilkårene.

#### Offentliggørelse af afgørelse og orientering til modtagere

Kommunens godkendelse er offentliggjort på kommunens hjemmeside 24. november 2020.

Kopi af godkendelsen er sendt til parter og interessenter, der har anmodet om høringsudkast og haft kommentarer hertil samt organisationer og myndigheder, der fremgår af nedenstående liste.

Der kan klages over kommunens afgørelse til Miljø- og Fødevarerklagenævnet senest **22. december 2020** jf. vedlagte klagevejledning (bilag 1).

#### Kopimodtagere af afgørelsen

Embedslægerne i Region Syddanmark, [sesyd@sst.dk](mailto:sesyd@sst.dk)

Danmarks Sportsfiskerforbund, Skyttevej 4, 7182 Bredsted [post@sportsfiskerforbundet.dk](mailto:post@sportsfiskerforbundet.dk)

Danmarks Fiskeriforening, Nordensvej 3, Taulov, 7000 Fredericia [mail@dkfisk.dk](mailto:mail@dkfisk.dk)

Ferskvandsfiskeriforeningen for Danmark, Formand Niels Barslund, Vormstrupvej 2, 7540 Haderup [nb@ferskvandsfiskeriforeningen.dk](mailto:nb@ferskvandsfiskeriforeningen.dk)

Danmarks Naturfredningsforening, Masnedøgade 20, 2100 København Ø [dnvejen-sa-ger@dn.dk](mailto:dnvejen-sa-ger@dn.dk)

Det Økologiske Råd, Blegdamsvej 4B, 2200 København N [husdyr@ecocouncil.dk](mailto:husdyr@ecocouncil.dk)

Friluftsrådet, Scandiagade 13, DK-2450 København SV. Lokalfdeling: Friluftsrådet for Trekantområdet, att. Bent Holgersen, Hvedevænget 30, 6600 Vejen, [holgersen@vejen-net.dk](mailto:holgersen@vejen-net.dk)

Dansk Ornitologisk forening, Vesterbrogade 140, 1620 København V, lokalkontoret [vejen@dof.dk](mailto:vejen@dof.dk)

Museet på Sønderkov, [post@sonderskov.dk](mailto:post@sonderskov.dk)

## Yderligere revurderinger

Husdyrbrugets miljøgodkendelse skal regelmæssigt og mindst hvert 10. år tages op til revurdering, jf. § 39 i Husdyrgodkendelsesbekendtgørelsen. Revurderinger skal også foretages, når der er udkommer en BAT-konklusion, som omfatter ejendommens hovedproduktion.

## Bilagsoversigt

1. Klagevejledning.
2. Udpegningsgrundlag for de berørte Natura 2000-områder.

Bilag 1.

## **Klagevejledning, jf. "Lov om miljøgodkendelse mv. af husdyrbrug" nr. 1572 af 20.12.2006.**

### **Hvilke afgørelser, tilladelser og miljøgodkendelser kan påklages**

Alle afgørelser, der er truffet af kommunen med hjemmel i "Lov om miljøgodkendelse mv. af husdyrbrug" eller regler, der er fastsat med hjemmel i loven, kan jf. § 76 påklages til Miljø- og Fødevareklagenævnet.

### **Hvem kan klage**

Klageberettiget er enhver med væsentlig interesse i sagens udfald, miljøministeren samt visse landsdækkende organisationer, jf. §§ 84-87.

### **Til hvem skal der klages**

Der skal klages via den elektroniske klageportalen. Se vejledning på [www.naevneneshus.dk](http://www.naevneneshus.dk). Miljø- og Fødevareklagenævnet skal som udgangspunkt afvise en klage, der kommer uden om Klageportalen, hvis der ikke er særlige grunde til det. Hvis du ønsker at blive fritaget for at bruge Klageportalen, skal du sende en begrundet anmodning til den myndighed, der har truffet afgørelse i sagen. Myndigheden videresender herefter anmodningen til Miljø- og Fødevareklagenævnet, som træffer afgørelse om, hvorvidt din anmodning kan imødekommes.

### **Klagefrist**

Klagen skal være indgivet senest 4 uger efter, at afgørelsen, tilladelsen eller miljøgodkendelsen er meddelt. Er afgørelsen offentligt bekendtgjort f.eks. ved annoncering, regnes klagefristen fra bekendtgørelsen, jf. § 79. En klage anses for at være indgivet, når den er tilgængelig for Vejen Kommune i Klageportalen.

### **Gebyr**

Det er en betingelse for Miljø- og Fødevareklagenævnets behandling af en klage, at den, der klager, indbetaler et gebyr. Gebyret er på 900 kr. for private og 1.800 kr. for virksomheder og organisationer (2016 niveau, gebyret indeksreguleres hvert år). Gebyret betales enten direkte med betalingskort eller der sendes en opkrævning. Miljø- og Fødevareklagenævnet vil ikke påbegynde behandlingen af klagen, før gebyret er modtaget. Vejledning om gebyrordningen kan findes på nævnets hjemmeside ([www.naevneneshus.dk](http://www.naevneneshus.dk)). Gebyret tilbagebetales, hvis den, der klager, får helt eller delvis medhold i klagen.

### **Domstolsprøvelse**

Hvis afgørelsen ønskes indbragt for domstolene, skal dette ske inden 6 måneder efter, at afgørelsen er offentliggjort, jf. § 90.

### **Opsættende virkning**

En klage over en afgørelse har ikke opsættende virkning på retten til at udnytte tilladelsen eller miljøgodkendelsen, medmindre Miljø- og Fødevareklagenævnet bestemmer andet. Tilladelsen/godkendelsen må ikke udnyttes, hvis den indeholder placering af driftsbygninger væk fra de øvrige driftsbygninger, jf. § 81. Dette vil være angivet i afgørelsen. Udnyttelse af en tilladelse eller miljøgodkendelse kan kun ske under opfyldelse af vilkårene, som er fastsat i tilladelsen eller miljøgodkendelse.

Bilag 2.

**Udpegningsgrundlag for de berørte Natura 2000-områder.**

**Natura 2000-områdenr. 91: Kongeå**

Området består af habitatområde nr. H80.

<b>Udpegningsgrundlag for Habitatområdet Kongeå (H80)</b>	
<b>Naturtyper:</b>	Næringsrig sø (3150) Vandløb (3260) Surt overdrev (6230) Tidvis våd eng (6410) Urtebræmme (6430) Kildevæld (7220) Rigkær (7230)
<b>Arter:</b>	Havlampret ( <i>Petromyzon marinus</i> ) (1095) Bæklampret ( <i>Lampetra planeri</i> ) (1096) Flodlampret ( <i>Lampetra fluviatilis</i> ) (1099) *Snæbel ( <i>Coregonus oxyrhynchus</i> ) (1113) Odder ( <i>Lutra lutra</i> ) (1355) Laks (1106)

\* Surt overdrev, kildevæld samt snæbel er alle prioriterede naturtyper/arter.

