

Aabenraa Kommune
Digital annonce

**Plan, Teknik & Miljø
Miljø**

Skelbækvej 2
6200 Aabenraa
Tlf.: 7376 7676

Dato: 11-08-2023
Sagsnr.: 23/18656
Dok.løbenr.: 252970/23

Kontakt: Tina Ketelsen
Direkte tlf.: 7376 7864
E-mail: tket@aabenaar.dk

**Tillæg nr. 2 til miljøtilladelse til husdyrbruget på Fogderupvej 17, 6372
Bylderup-Bov**

Aabenraa Kommunes Team Miljø har den 11. august 2023 meddelt tillæg nr. 2 til miljøtilladelse efter husdyrbrugloven¹ til husdyrbruget på Fogderupvej 17, 6372 Bylderup-Bov, matr. nr. 101, Foverup, Ravsted.

Ejendommen meddeles tillægstilladelse til følgende nye produktionsarealer, gulvtyper og dyretyper:

Stald	Produktion	Staldstørrelse m ²	Produktionsareal m ²
Farestald (3+8) – ændres til løbestald	Søer, golde og drægtige; løsgående, delvis spaltegulv	418	268
Ny rundbuehal 1	Søer, diegivende; kassestier, delvis spaltegulv	529	411
Ny rundbuehal 2	Søer, diegivende; kassestier, delvis spaltegulv	529	411
Ny rundbuehal 3	Søer, diegivende; kassestier, delvis spaltegulv	529	411
Ny babystald 1	Smågrise; toklimastald, delvis spaltegulv	42	35
Ny babystald 2	Smågrise; toklimastald, delvis spaltegulv	42	35
I alt			1.571

¹ Lovbekendtgørelse nr. 520 af 1. maj 2019 om husdyrbrug og anvendelse af gødning m.v. med senere ændringer

Desuden meddeles der tillægstilladelse til følgende nye tekniske anlæg:

- Etablering af en mellembygning på ca. 145 m² mellem det nye og eksisterende staldanlæg.
- En afhentningstank til gylle på 99 m³

Tillægstilladelsen kan ses i sin helhed på de følgende sider.

Afgørelser efter husdyrbrugloven kan påklages til Miljø- og Fødevareklagenævnet af:

- Afgørelsens adressat
- Miljøministeren, når væsentlige nationale eller internationale interesser er berørt
- Enhver, der har en individuel, væsentlig interesse i sagens udfald
- Sundhedsstyrelsen
- Danmarks Fiskeriforening, Ferskvandsfiskeriforeningen i Danmark, Arbejderbevægelsens Erhvervsråd og Forbrugerrådet, alle i henhold til lovens § 85
- Lokale foreninger og organisationer, lovens § 86
- Landsdækkende foreninger og organisationer, lovens § 87.

Hvis du ønsker at klage over denne afgørelse, kan du klage til Miljø- og Fødevareklagenævnet. Du klager via Klageportalen, som du finder et link til på forsiden af www.naevneneshus.dk. Klageportalen ligger på www.borger.dk og www.virk.dk. Du logger på www.borger.dk eller www.virk.dk, ligesom du plejer, typisk med NEM-ID. Klagen sendes gennem Klageportalen til Aabenraa Kommune, der har truffet afgørelsen. En klage er indgivet, når den er tilgængelig for kommunen i Klageportalen. Når du klager, skal du som privatperson betale et gebyr på kr. 900. For virksomheder og organisationers vedkommende er gebyret på 1.800 kr. Du betaler gebyret med betalingskort i Klageportalen.

Miljø- og Fødevareklagenævnet skal som udgangspunkt afvise en klage, der kommer uden om Klageportalen, hvis der ikke er særlige grunde til det. Hvis du ønsker at blive fritaget for at bruge Klageportalen, skal du sende en begrundet anmodning til Aabenraa Kommune, der har truffet afgørelse i sagen. Aabenraa Kommune videregiver herefter anmodningen til Miljø- og Fødevareklagenævnet, som træffer afgørelse om, hvorvidt din anmodning kan imødekommes.

Klagefristen udløber 4 uger efter, at afgørelsen er meddelt. Er afgørelsen offentligt bekendtgjort, regnes klagefristen dog altid fra bekendtgørelsen. Hvis klagefristen udløber på en lørdag eller helligdag, forlænges fristen til den følgende hverdag.

Afgørelsen annonceres offentligt den 11. august 2023 på Aabenraa Kommunes hjemmeside. En eventuel klage skal være modtaget senest den 8. september 2023, der er dagen for klagefristens udløb.

Der kan i øvrigt henvises til tillægstilladelsens afsnit C "Offentlighed og klagevejledning".

Tillæg nr. 2 til miljøtilladelse til svinebruget Fogderupvej 17, 6372 Bylderup-Bov

§ 16b, stk. 4

Lovbekendtgørelse nr. 520
af 1. maj 2019 om
husdyrbrug og anvendelse af
gødning m.v. med senere
ændringer

Tilladelsesdato:
11. august 2023



Aabenraa Kommune
Plan, Teknik & Miljø
Team Miljø
Skelbækvej 2
6200 Aabenraa
Tlf. 73 76 76 76

Baggrund og læsevejledning

Kommunens afgørelse, vilkår der gælder for husdyrbruget samt de generelle juridiske forhold omkring afgørelsen, herunder klagevejledningen, og bilag kan læses i kapitel A, B, C og D.

Som følge af husdyrbrugloven¹ skal ansøger indsende oplysninger om en række forhold, jf. husdyrgodkendelsesbekendtgørelsens² bilag 1 punkt A og B. Kommunen skal i sin afgørelse beskrive husdyrbrugets særkender og vurdere og begrunde, at det ansøgte ikke har en væsentlig indvirkning på miljøet, og at det opfylder de lovbestemte krav om anvendelse af den bedste tilgængelige teknik (BAT) på lugt- og ammoniakemission. Kommunen stiller de relevante vilkår, der sikrer, at husdyrbruget ikke har en væsentlig virkning på miljøet, samt at BAT er overholdt. Selve ansøgningsmaterialet kan læses i kapitel E.

Husdyrbruget på Fogderupvej 17, 6372 Bylderup-Bov har en ammoniakemission mindre end 3.500 kg NH₃-N pr. år, færre stipladser end IE-grænserne for søer og slagtesvin, samt en gældende miljøtilladelse med tilhørende tillæg nr. 1 efter husdyrbruglovens § 16b. Udvidelsen af husdyrbruget udløser derfor krav om en ansøgning om tillæg nr. 2 til miljøtilladelsen efter husdyrbruglovens § 16b, stk. 4. Den vedlagte ansøgning er et resultat af dialog imellem ansøger og Aabenraa Kommune i forbindelse med sagsbehandlingen. Ansøgningen danner grundlag for kommunens afgørelse og de stillede vilkår.

¹ Lovbekendtgørelse nr. 520 af 1. maj 2019 om husdyrbrug og anvendelse af gødning mv. med senere ændringer

² Bekendtgørelse nr. 443 af 26. april 2023 om godkendelse og tilladelse m.v. af husdyrbrug

Indholdsfortegnelse

A.	Afgørelse	5
	Baggrund og særkender for afgørelsen	7
	Historik	7
	Ansøgning	7
	Landskabelige værdier og særkender	7
	Erhvervsmæssigt nødvendigt	8
	Begrundelse for de stillede vilkår og øvrige krav	9
	Natur	9
	Jord, grundvand og overfladevand	11
	Lugtgener	11
	Øvrige emissioner og gener	12
	Bedste tilgængelige teknik (BAT)	12
	Øvrige krav	13
	Samlet vurdering	14
	Lovgrundlag	14
	Udnyttelsesfrist	14
	Revurdering af miljøtilladelsen	14
	Retsbeskyttelse	14
	Andre tilladelser og dispensationer	15
B.	Vilkår for husdyrbruget	16
	Afgørelse	16
	Indretning og drift	16
	Lugt	19
	Øvrige emissioner og gener	19
	Bedste tilgængelige teknik (BAT)	19
	Jord, grundvand og overfladevand	20
	Egenkontrol	21
C.	Offentlighed og klagevejledning	22
	Naboorientering og partshøring	22
	Annoncering og afgørelse	22
	Klagevejledning	22
D.	Kommunens bilag	24
	Lugtkonsekvenszonen	24
	Behandling af høringssvar	25
E.	Miljøansøgningen	27

Datablad

Husdyrbrugets adresse: Fogderupvej 17, 6372 Bylderup-Bov

Ansøger: Tommy Petersen

Ansøgers CVR-nummer: 32603262

Tilladelsesmyndighed: Aabenraa Kommune

Tilladelsesdato: 11. august 2023

Sagsbehandler: Laura Klaver

Kvalitetssikring: Tine Oerter Trane

Ansøgningsmateriale: Ulla Refshammer Pallesen, LandboSyd

Sagsnr.: 23/18656

Kortmateriale: Aabenraa Kommune, Geodatastyrelsen og Styrelsen for Dataforsyning og effektivisering, Skærmkort, WMS – tjeneste.

Lovgrundlag: Lovbekendtgørelse nr. 520 af 1. maj 2019 om husdyrbrug og anvendelse af gødning m.v. med senere ændringer (husdyrbrugloven).

A. Afgørelse

Aabenraa Kommune meddeler tillæg nr. 2 til miljøtilladelsen til husdyrbruget efter husdyrbruglovens § 16b, stk. 4 på Fogderupvej 17, 6372 Bylderup-Bov, matr. nr. 101, Foverup, Ravsted til svinehold med de stillede vilkår.

Der gives i tillægget tilladelse til at etablere tre nye rundbuehaller med hver især 411 m² produktionsareal til søer samt to nye babystalde med hver især 35 m² produktionsareal til smågrise. Samtidig tages en klimacontainer til smågrise ud af drift, og produktionen i 'Farestald (3+8)' ændres fra 300 m² 'Søer, diegivende; kassestier, fulspaltegulv' til 268 m² 'Søer, golde og drægtige; delvis spaltegulv'.

Den tidligere godkendte etablering af en ny farestald og en ny løbestald i tillæg nr. 1 ønskes ikke udnyttet alligevel, hvorfor disse produktionsarealer tages ud af tilladelsen. En ny afhentningstank til gylle godkendt i tillæg nr. 1 ønskes fortsat opført.

Der tillades følgende nye stalde og produktionsarealer:

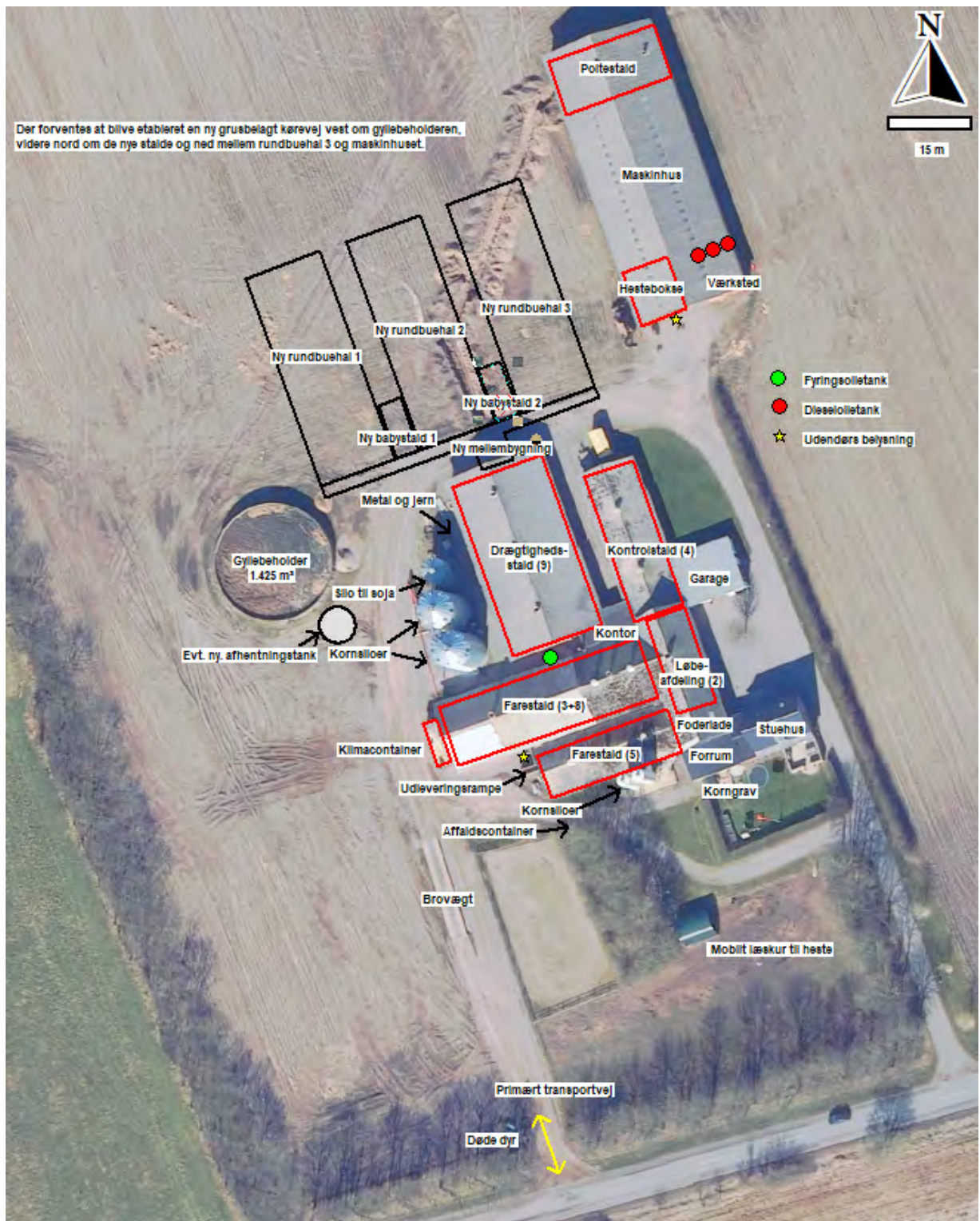
Stald	Produktion	Staldstørrelse m ²	Produktionsareal m ²
Farestald (3+8) – ændres til løbestald	Søer, golde og drægtige; løsgående, delvis spaltegulv	418	268
Ny rundbuehal 1	Søer, diegivende; kassestier, delvis spaltegulv	529	411
Ny rundbuehal 2	Søer, diegivende; kassestier, delvis spaltegulv	529	411
Ny rundbuehal 3	Søer, diegivende; kassestier, delvis spaltegulv	529	411
Ny babystald 1	Smågrise; toklimastald, delvis spaltegulv	42	35
Ny babystald 2	Smågrise; toklimastald, delvis spaltegulv	42	35
I alt			1.571

Der tillades følgende nye øvrige anlæg:

- Etablering af en mellembygning på ca. 145 m² mellem det nye og eksisterende staldanlæg.
- En afhentningstank til gylle på 99 m³

De eksisterende og tidligere godkendte anlæg er godkendt jf. den oprindelige miljøtilladelse fra den 1. marts 2019 og tillæg nr. 1 fra den 31. maj 2022.

Det godkendte staldanlæg kan med denne tillægstilladelse udnyttes fuldt ud inden for grænserne for dyrevelfærdsreglerne. Se en oversigt over stalde i Figur 1.



Figur 1. Oversigt over stalde, anmeldelsespligtige anlæg samt gødningsopbevaringsanlæg

Baggrund og særkender for afgørelsen

Aabenraa Kommune meddeler tillæg nr. 2 til miljøtilladelsen, da det vurderes, at ansøgeren har truffet de nødvendige foranstaltninger til at forebygge og begrænse forureningen ved anvendelse af den bedst tilgængelige teknik. Det vurderes, at husdyrbruget i øvrigt kan drives på stedet uden at påvirke omgivelserne på en måde, som er uforenelig med hensynet til omgivelserne. Aabenraa Kommune vurderer, at tillæg nr. 2 til miljøtilladelsen med de stillede vilkår for lokalisering, indretning og drift af husdyrbruget, sikrer at husdyrbruget ikke vil medføre en væsentlig påvirkning af miljøet eller andre væsentlige gener.

Historik

Fogderupvej 17, 6372 Bylderup-Bov modtog den 1. marts 2019 den eksisterende miljøtilladelse efter § 16b i husdyrbrugloven til hold af svin. Miljøtilladelsen omfattede lovliggørelse og udvidelse af en eksisterende klimacontainer samt etablering af hestebokse i maskinhallen. I forbindelse med miljøtilladelsen blev der givet tilladelse til alle typer svin i alle staldafsnit, med undtagelse af klimacontaineren og poltestalden.

Den 31. maj 2022 meddelte Aabenraa Kommune tillæg nr. 1 til miljøtilladelsen, hvor der blev givet tilladelse til at etablere en ny farestald og en ny løbestald med produktionsarealer på henholdsvis 418 m² og 301 m². Desuden blev der givet tilladelse til at ændre produktionen i 'Farestald (3+8)' og 'Farestald (5)' til løsgående farende søer i kassestier, samt tilladelse til at etablere en ny afhentningstank på 99 m³ til gylle.

Den tidligere godkendte etablering af en ny farestald og en ny løbestald i tillæg nr. 1 ønskes ikke udnyttet alligevel, hvorfor disse produktionsarealer tages ud af tilladelsen. I stedet etableres nye farestalde som rundbuehaller nord for de eksisterende stalde, og løbestald indrettes i en eksisterende farestald. Afhentningstanken ønskes fortsat opført.

Ansøgning

Aabenraa Kommune har den 31. maj 2023 modtaget en ansøgning om tillæg nr. 2 til miljøtilladelsen til husdyrbruget på Fogderupvej 17, 6372 Bylderup-Bov. Ansøger planlægger at etablere tre nye rundbuehaller med hver især 411 m² produktionsareal til søer samt to nye babystalde med hver især 35 m² produktionsareal til smågrise. Samtidig tages en klimacontainer til smågrise ud af drift, og produktionen i 'Farestald (3+8)' ændres fra 300 m² 'Søer, diegivende; kassestier, fulspaltegulv' til 268 m² 'Søer, golde og drægtige; delvis spaltegulv'. En tidligere godkendt afhentningstank (fortank) på 99 m³, hvorfra biogasanlægget kan afhente gylle, ønskes fortsat opført.

Der etableres gyllekøling i de tre nye rundbuehaller. Der ansøges om mulighed for at reducere ammoniakemissionen udelukkende ved gyllekøling (scenarie 1) eller ved en kombination af gyllekøling og fast teltoverdækning på den eksisterende gyllebeholder (scenarie 2).

Denne tillægstilladelse er baseret på de oplysninger, der er redegjort for i miljøansøgningen i kapitel E, ansøgningsskema nr. 240 005 (scenarie 1), version 2, og scenarieberegning 240 123 (scenarie 2).

Landskabelige værdier og særkender

Nybyggeri og placering af anlæg

Husdyrbruget er beliggende i landzone ca. 3 km nordøst for Ravsted og umiddelbart vest for Fogderup.

Husdyrbruget er beliggende i det flade slettelandskab i den vestlige del af Aabenraa Kommune. Landskabet er et landbrugslandskab, hvor flere store og middelstore gårde

ligger jævnt fordelt i landskabet. Landskabet er kendetegnet ved et fladt terræn, hvor dyrkede marker afgrænses af en delvis brudt hegnstruktur og små, spredtliggende plantager. Flere småsøer, åer, vandløb og grøfter er med til at afspejle landskabets lavbunds karakter. Små og middelstore landsbyer ligger spredt i landskabet.

Ansøger har i miljøansøgningens afsnit 2.2 redegjort for de bygningsmæssige ændringer og anlægsarbejde. De nye rundbuehaller består af udvendige stålplader med sort/mørkegrå tagflade og rødbrune sider (ikke reflekterende materialer), og bliver maksimalt 6,5 m høje. De nye babystalde og mellemgangen etableres med sandwichpaneler og fladt tag, i så vidt muligt samme farvenuancer som rundbuehallerne. Totalhøjden af gyllebeholderen inklusiv teltoverdækningen bliver maksimalt 6,5 m over terræn, og farven på teltdugen vil være grå. Afhentningstanken på 99 m³ opføres i betonelementer med betonlåg eller teltoverdækning og en højde på maksimalt 3 m over terræn.

Nye stalde og anlæg opføres i tilknytning til eksisterende bebyggelsesarealer og afskærms af eksisterende beplantning og driftsbygninger mod syd, øst og vest. Aabenraa Kommune vurderer, at de nye stalde og anlæg vil kunne integreres i landskabet, uden væsentlig visuel ændring af områdets karakter, samt at det samlede bygningsanlæg vil fremstå som én samlet enhed. Der stilles vilkår til placering af bygninger og anlæg samt valg af farver og materialer for at sikre de landskabelige værdier.

Aabenraa Kommune vurderer, at der i tilstrækkelig grad er redegjort for nybyggeri og bygningsmæssige ændringer, samt at det ansøgte ikke er i strid med hensynet til områdets landskabelige interesser.

Bygge- og beskyttelseslinjer og kommunalplaner

Bygge- og beskyttelseslinjer:

Husdyrbruget er ikke beliggende indenfor bygge- og beskyttelseslinjer.

Kommuneplanområder:

Husdyrbruget er ikke beliggende inden for områder i kommuneplanen, der har til formål at beskytte udpegede bevaringsværdier, herunder kulturhistoriske, geologiske eller landskabelige hensyn. Husdyrbruget ligger i et område, der i kommuneplanen er udpeget som 'særligt værdifuldt landbrugsområde', hvor landbrugets interesser og arealanvendelse vægtes højt.

Husdyrbruget er ikke beliggende inden for områder udpeget til råstofområde.

Grænseoverskridende virkninger

Husdyrbruget er beliggende ca. 17 km fra landegrænsen til Tyskland og ca. 3,6 km fra kommunegrænsen til Tønder Kommune. Grundet afstanden til både lande- og kommunegrænser vurderer Aabenraa kommune, at husdyrbruget ikke vil medføre grænseoverskridende virkninger.

Erhvervsmæssigt nødvendigt

På baggrund af miljøansøgningens afsnit 2.16 vurderer Aabenraa Kommune, at der i tilstrækkelig grad er redegjort for det ansøgte erhvervsmæssige nødvendighed. Det vurderes, at etableringen af nye stalde til løsgående farende søer og smågrise samt ændringen af 'Farestald (3+8)' til løbestald er nødvendig for at sikre husdyrbrugets fortsatte udvikling, og at ejendommens indtjeningsmuligheder dermed kan optimeres. Ansøger ønsker desuden at imødekomme eventuelle kommende lovkrav til løsgående farende søer. Derudover vurderes det, at etableringen af en afhentningstank til gylle er nødvendig for at kunne levere gylle til biogasanlæg.

Begrundelse for de stillede vilkår og øvrige krav

Natur

Ammoniakfølsom natur

For at beskytte biologisk værdifulde og kvælstoffølsomme naturarealer mod en tilstandsændring forårsaget af en næringsberigelse, der overskrider naturens tålegrænse, må den luftbårne ammoniakdeposition fra husdyrbrug til naturarealer omfattet af § 7 i husdyrbrugloven ikke overstige fastlagte beskyttelsesniveauer, som kan findes i husdyrgodkendelsesbekendtgørelsens bilag 3 punkt D.

De naturområder, der er omfattet af § 7 i husdyrbrugloven, er inddelt i 3 kategorier efter deres ammoniakfølsomhed jf. nedenstående tabel.

Tabel 1. Tabel over ammoniakfølsom natur der er beskyttet efter husdyrbruglovens § 7.

Naturtyper	Fastsat beskyttelsesniveau
Kategori 1. Ammoniakfølsomme naturtyper beliggende indenfor internationale naturbeskyttelsesområder.	Maks totaldeposition afhængig af antal øvrige husdyrbrug i nærheden: 0,2 kg N/ha/år ved > 1 øvrige husdyrbrug 0,4 kg N/ha/år ved 1 øvrigt husdyrbrug 0,7 kg N/ha/år ved 0 øvrige husdyrbrug
Kategori 2. Ammoniakfølsomme naturtyper beliggende udenfor internationale naturbeskyttelsesområder, i form af højmoser, lobeliesøer, heder >10 ha og overdrev >2,5 ha.	Maks totaldeposition på 1,0 kg N/ha/år.
Kategori 3. Heder, moser og overdrev, der er omfattet af § 3 i naturbeskyttelsesloven og ammoniakfølsomme skove større end 0,5 ha.	Maks merdeposition på 1,0 kg N/ha/år. Kommunen kan ved en konkret vurdering tillade en merdeposition på >1,0 kg N/ha/år indenfor de angivne tålegrænser ³ , men kan ikke stille krav om merdeposition på <1,0 kg N/ha/år.

Det fremgår af husdyrbruglovens regelsæt, at beskyttelsesniveauet, der er fastlagt i lovgivningen, som udgangspunkt er tilstrækkeligt til at sikre natur og miljø og skabe overensstemmelse med habitatdirektivsforpligtelserne.

Tabel 2. Tabel over ammoniakdepositionen til nærliggende ammoniakfølsom natur, der er beskyttet efter husdyrbruglovens § 7.

Naturpunkt	Kategori	Merdeposition, kg N/ha/år	Totaldeposition, kg N/ha/år
Skovbevokset tørvemose	1	0,0	0,0
Bøg på muldbund	1	0,0	0,0
Overdrev mod syd	2	0,0	0,0
Kategori 2 mose, jf. kommunens interne kort	2	0,0	0,0
Mose mod S	3	0,0	0,1
Mose mod NNV	3	0,1	0,1
Mose mod ØNØ	3	0,1	0,1
Mose mod NØ	3	0,1	0,1

³ Notat fra DCE – National Center for Miljø og Energi af den 6. september 2018 om opdatering af empirisk baserede tålegrænser

Naturpunkt	Kategori	Merdeposition, kg N/ha/år	Totaldeposition, kg N/ha/år
Mose mod NNØ (pkt. indsat af kommunen)	3	0,8	1,3
Potentiel ammoniakfølsom skov mod N	3	0,1	0,1
Potentiel ammoniakfølsom skov mod NV	3	0,1	0,1
Potentiel ammoniakfølsom skov mod NØ	3	0,1	0,1
Sø mod VSV – ikke kat. 3	-	0,4	0,8
Sø mod NNØ – ikke kat. 3	-	0,7	1,1
Sø mod S – ikke kat. 3	-	0,1	0,2
Sø mod ØSØ – ikke kat. 3 (pkt. indsat af kommunen)	-	0,2	0,3

Idet at husdyrbruglovens depositionsgrænser til ammoniakfølsom natur er overholdt for det ansøgte, vurderer Aabenraa Kommune, at der ikke vil forekomme tilstandsændringer i disse naturarealer.

Beskyttet natur

Ammoniakdepositionen til de nærmeste § 3-beskyttede naturarealer er angivet i Tabel 2. Da merdepositionen til de nærmeste § 3-naturarealer er under 1 kg N/ha/år, hvorunder der ikke forventes tilstandsændringer i ammoniakfølsom natur som følge af atmosfærisk deposition, vurderer Aabenraa Kommune, at det ansøgte ikke medfører tilstandsændringer i beskyttet natur.

Den ammoniakfølsomme beskyttede natur er beskyttet efter husdyrbruglovens regler og behandles under afsnittet om ammoniakfølsom natur.

Fredede områder & kommunalplaner

Ingen af husdyrbrugets anlæg ligger overlappende med de kommunale udpegninger for områder med særlige økologiske forbindelser, særlige naturbeskyttelsesinteresser eller fredninger.

Internationale beskyttelsesområder

Da husdyrbruget ikke ligger i, eller i nær tilknytning til, et Natura 2000-område, vurderer Aabenraa Kommune, at ansøgningen ikke har en væsentlig indvirkning på internationale beskyttelsesområder. Det nærmeste Natura 2000-område er nr. 98 'Tinglev Sø og Mose, Ulvemose og Terkelsbøl Mose', der består af fuglebeskyttelsesområde F62. Området ligger ca. 7,2 km syd for husdyrbruget.

Beskyttelsen af habitatnaturen i habitatområder er indarbejdet i husdyrbruglovens regler for ammoniakfølsom natur, som vurderes i ovenstående afsnit om ammoniakfølsom natur. Det vurderes, at det ansøgte ikke har en væsentlig indvirkning på fuglebeskyttelsesområdet, da det ikke medfører tilstandsændringer i områdets natur.

Planter og dyr

I forhold til plantearter optaget på habitatdirektivets bilag IV afsnit b) vurderer kommunen, at der ikke sker nogen ødelæggelse af disse som følge af projektet, da ingen af de syv plantearter er registreret på stedet eller vurderes at findes der.

Der er observeret løvfrøer (habitatdirektivets bilag IV) i en sø ca. 1 km sydøst for husdyrbruget. Det vurderes dog, jf. de tidligere vurderinger, at der som følge af det ansøgte ikke sker en tilstandsændring i områdets natur, der vil medføre en forværring af paddernes levevilkår.

Det kan ikke udelukkes, at der forekommer beskyttede flagermus omkring gården. Da der hverken fjernes gamle træer eller bygninger i det ansøgte eller forekommer tilstandsændringer i naturarealer, vurderer Aabenraa Kommune, at områdets dyre- og planteliv ikke forværres af det ansøgte.

Aabenraa Kommune har ikke kendskab til, at der er registreret andre dyre- eller plantearter som er beskyttet af habitatdirektivets bilag IV i bedriftens nærhed.

Jord, grundvand og overfladevand

I miljøansøgnings afsnit 2.8.7 er spildevandsforholdene beskrevet. Aabenraa Kommune stiller vilkår til opbevaring af kemikalier, medicin, foderstoffer m.v. af hensyn til jord, grundvand og overfladevand, samt at afledning af spildevand skal foregå som beskrevet i miljøansøgningen.

Aabenraa Kommune vurderer, at der på baggrund af den gældende miljøgodkendelse, tillæg nr. 1 og denne tillægsansøgning ikke vil forekomme væsentlig påvirkning af den miljømæssige tilstand af jord, grundvand og overfladevand, såfremt husdyrbrugloven med bekendtgørelser og de stillede vilkår overholdes.

Lugtgener

Aabenraa Kommune har vurderet, at lugtmarkørerne for nærmeste nabo uden landbrugspligt, nærmeste samlet bebyggelse, nærmeste lokalplanlagte område og nærmeste byzone er placeret korrekt i husdyrgodkendelse.dk. Ved nærmeste nabo udløst af Korupvej 8 og nærmeste samlede bebyggelse udløst af Fogderup Engvej 2 er der kumulation med et andet husdyrbrug.

Tabel 3. Lugtberegning – uddrag fra husdyrgodkendelse.dk., ansøgningsskema nr. 240 005.

Adresse	Område status	Kumulation	Korrigeret geneafstand (m)	Vægtet gennemsnitsafstand (m)	Genekriterie overholdt
Fogderup Engvej 2	Nærmeste nabo uden landbrugspligt	0	184,6	653,1	Ja
Korupvej 8	Nærmeste nabo uden landbrugspligt	1	203,4	1.053,5	Ja
Fogderupvej 15	Nærmeste nabo med landbrugspligt	0	150,1	170,3	Ja
Fogderup Engvej 2	Nærmeste samlet bebyggelse	1	473,7	652,8	Ja
Margretetoft 11	Nærmeste lokalplanlagte område	0	387,6	3.195,9	Ja
Bedsted Ejerlav, Ravsted	Nærmeste byzone	0	586,7	4.644,4	Ja

Som det fremgår af Tabel 3, er lugtgeneafstanden til nærmeste nabo uden landbrugspligt, samlet bebyggelse, lokalplanlagte område og byzone overholdt. Der stilles ikke yderligere vilkår.

Ansøger har desuden beregnet lugtgeneafstanden til nærmeste nabo med landbrugspligt, Fogderupvej 15, selvom beboelse på ejendomme med landbrugspligt ikke er omfattet af beskyttelsesniveauet for lugt. Som det fremgår af Tabel 3, er lugtgeneafstanden til Fogderupvej 15 overholdt.

Ud over beregning af lugtgeneafstanden, udregnes lugtkonsekvenszonen i husdyrgodkendelse.dk. Inden for denne radius kan lugt ind imellem registreres. Lugtkonsekvenszonen er udregnet til 615 m. Et kort med lugtkonsekvenszonen er vedlagt som bilag 1 i afsnit D: Kommunens bilag.

Der er stillet driftsvilkår til renholdelse af staldarealer for at undgå forurening med ammoniak, som går ud over forudsætningerne i beregningerne i husdyrgodkendelse.dk.

Øvrige emissioner og gener

Støj, støv, rystelser, flue- og rottegener, transport, lys, uhygiejniske forhold og affald
I miljøansøgningens afsnit 2.7 og 2.8 er øvrige emissioner og gener beskrevet.

Ansøger har oplyst, at den eneste nye kilde til støj og støv, der etableres i forbindelse med det ansøgte, er ventilatorer på de nye stalde. Aabenraa Kommune vurderer, at det ansøgte ikke vil medføre væsentlige støj- og støvgener for de omkringboende, såfremt de stillede vilkår overholdes.

I miljøtilladelsen fra 2019 blev antallet af transporter beregnet for et scenarie med slagtesvin, som udgør den situation med størst antal transporter til og fra husdyrbruget. Med ændringen til løsgående søer i nye farestalde og en forøgelse af produktionen med ca. 100 årssøer, forventer ansøger, at antallet af transporter vil stige med maksimalt 20 %. Såfremt der på sigt skal leveres gylle til biogasanlæg, vil der være en stigning i antallet af transporter. Når der afhentes et læs gylle, tages der samtidigt et læs afgasset biomasse med til levering i gyllebeholderen. Der etableres en ny grusbelagt kørevej omkring det nye staldanlæg, men ejendommens ind- og udkørselsforhold vil være uændret. Aabenraa Kommune vurderer, at den forventede stigning i antallet af transporter er begrundede og realistiske. Det vurderes endvidere, at transporterne til og fra ejendommen er beskrevet tilstrækkeligt, og at der ikke skal stilles vilkår til transporter til og fra ejendommen.

De i miljøtilladelsen og tillæg nr. 1 stillede vilkår til gener i form af støj, støv, rystelser, skadedyr og lys fastholdes i denne tillægstilladelse.

Bedste tilgængelige teknik (BAT)

BAT Ammoniakemission

Der er et krav om vurdering af de væsentlige virkninger på miljøet og anvendelse af den bedste tilgængelige teknik (BAT) for reduktion af ammoniakemissioner, når produktionen medfører en ammoniakemission på mere end 750 kg NH₃-N pr. år. Anvendelse af den bedste tilgængelige teknik (BAT) i forhold til ammoniakemission fra anlægget er omsat til et bestemt krav til størrelsen af ammoniakemission, der må komme fra husdyrbruget.

Ved scenarie 1 er det samlede BAT krav på 3.366 kg NH₃-N/år og den faktiske emission er på 3.365 kg NH₃-N/år. BAT kravet er derfor overholdt med 1 kg NH₃-N/år ved scenarie 1. For at sænke ammoniakemissionen benyttes der gyllekøling i de nye rundbuehaller. Gyllekølingen i disse stalde skal have en ammoniakreduktionseffekt på 21,7 % ved udnyttelse af scenarie 1.

Ved scenarie 2 er det samlede BAT krav på 3.366 kg NH₃-N/år og den faktiske emission er på 3.365 kg NH₃-N/år. BAT kravet er derfor overholdt med 1 kg NH₃-N/år ved scenarie 2. For at sænke ammoniakemissionen benyttes der fast teltoverdækning på den eksisterende gyllebeholder samt gyllekøling i de nye rundbuehaller. Gyllekølingen i disse stalde skal have en ammoniakreduktionseffekt på 13,3 % ved udnyttelse af scenarie 2.

Ved scenarie 1 og 2 stilles der vilkår til gyllekøling i de nye rundbuehaller, jf. teknologibladet til gyllekøling med datalogger i stalde med linespil. Ved scenarie 2 stilles

der vilkår til fast teltverdækning på den eksisterende gyllebeholder, jf. teknologibladet for fast teltverdækning på gyllebeholdere.

Der er stillet driftsvilkår til renholdelse af staldarealer for at undgå forurening med ammoniak, som går ud over forudsætningerne i beregningerne i husdyrgodkendelse.dk.

Øvrige krav

Brugen af naturressourcer

I miljøansøgningens afsnit 2.8.5 og 2.8.6 er det forventede forbrug af olie, energi og vand beskrevet. Forbruget af fyringsolie forventes at falde, da varmen fra gyllekølingsanlægget vil blive brugt til at opvarme stalde og stuehuset. Elforbruget forventes at stige, som følge af udvidelsen med nye stalde og til drift af gyllekølingsanlægget. Vandforbruget forventes at stige, som følge af en forøgelse af produktionen med ca. 100 årssøer.

Aabenraa Kommune vurderer, at det øgede forbrug af naturressourcer er acceptabelt taget udvidelsen i betragtning, og at det i øvrigt ikke vil medføre væsentlige miljøgener, hvorfor der ikke stilles vilkår til energi- og vandforbruget på ejendommen.

Vurdering af om husdyrbruget har tilstrækkelig opbevaringskapacitet til husdyrgødning

Der er redegjort for håndtering og opbevaring af husdyrgødning i miljøansøgningens afsnit 2.1.2, og ansøger har indsendt en kapacitetsberegning. Lovkravet om minimum 9 måneders opbevaringskapacitet er opfyldt ved opbevaring af gylle i husdyrbrugets gyllekanaler, gyllebeholder samt i lejet gyllebeholder ved den nuværende produktion. Forud for ibrugtagningen af de nye stalde vil der blive indsendt en ny beregning/redegørelse for opfyldelse af kravet om 9 måneders opbevaringskapacitet. Der forventes lejet yderligere opbevaringskapacitet eller etableret ny gyllebeholder på anden ejendom.

Vurdering af om afstandskrav er overholdt

'Løbeafdeling (2)' og 'Farestald (5)' er beliggende henholdsvis ca. 5 m og ca. 10 m fra stuehuset og overholder således ikke afstandskravet på 15 m til beboelse på samme ejendom, jf. husdyrbruglovens § 8, stk. 1, pkt. 6. Da der er tale om lovlige eksisterende stalde, og da der ikke foretages ændringer i staldene, vurderer Aabenraa Kommune, at afstandskravet er overholdt, og at der derfor ikke skal søges om dispensation fra afstandskravet.

De nye stalde og anlæg overholder alle afstandskrav, jf. husdyrbruglovens §§ 6-8.

Vurdering af, om husdyrbruget er teknisk, forureningsmæssigt og driftsmæssigt forbundet med andre husdyrbrug

Ansøger ejer og driver også et husdyrbrug på Spaniensvej 21, 6372 Bylderup-Bov, hvor der er smågrise og slagtesvin. Aabenraa Kommune vurderer, at de to ejendomme ikke er teknisk, forureningsmæssigt og driftsmæssigt forbundet, da der er ca. 2,5 km mellem ejendommene, og da de kan drives og sælges særskilt.

Samspelet mellem faktorer og sårbarhed i forhold til risici for større ulykker m.v.

I miljøansøgningens afsnit 2.9 og 2.10 er der beskrevet, hvad der gøres for at beskytte nærmiljøet og grundvandet. Aabenraa Kommune vurderer, at der gøres tilstrækkeligt for at sikre, at der ikke sker en forurening med husdyrgødning, ved at gyllebeholderen er tilmeldt 10 års beholderkontrol, og ved at man er opmærksom på, hvad man skal gøre, hvis der skulle ske et gylleudslip. Der er stillet vilkår til placering af olietanke og forholdsregler ved uheld, for at modvirke risikoen for olieforurening.

Aabenraa Kommune vurderer endvidere, at der ikke er nogen risiko for forurening af vandløb og søer, da nærmeste åbne vandløb og sø er beliggende henholdsvis ca. 450 m og ca. 195 m fra husdyrbruget.

Samlet vurdering

Vurdering af VVM og BAT

På baggrund af de stillede vilkår og ovenstående begrundelse for og særkender på husdyrbruget er det Aabenraa Kommunes samlede vurdering, at det ansøgte projekt overholder anvendelse af den bedste tilgængelige teknik (BAT), og at projektet ikke indebærer væsentlige indvirkninger på miljøet, herunder i forhold til omgivelsernes sårbarhed og kvalitet, i forhold til navnlig:

- Landskabelige værdier
- Natur med dens bestande af vilde planter og dyr og deres levesteder, herunder områder, der er beskyttet mod tilstandsændringer eller fredet udpeget som internationalt naturbeskyttelsesområde eller udpeget som særlig sårbart overfor næringsstofpåvirkning
- Jord, grundvand og overfladevand
- Lugt-, støj-, rystelser-, støv-, flue-, transport-, og lysgener, uhygiejniske forhold, affaldsproduktion mv.

Vurdering af ansøgningens miljømæssige påvirkning

Aabenraa Kommune vurderer på baggrund af ovenstående og af miljøansøgningens afsnit 3, at ansøgningen om tillæg nr. 2 til miljøtilladelsen ikke vil påvirke miljøet væsentligt, og at ansøgningen derfor ikke omfattes af kravet om, at der skal indsendes en miljøkonsekvensvurdering.

Lovgrundlag

Ansøgningen er behandlet i henhold til kravene i lovbekendtgørelse nr. 520 af 1. maj 2019 om husdyrbrug og anvendelse af gødning m.v. med senere ændringer (husdyrbrugloven) med tilhørende bekendtgørelse nr. 443 af 26. april 2023 om godkendelse og tilladelse m.v. af husdyrbrug (husdyrgodkendelsesbekendtgørelsen).

Gældende lovgivning og generelle regler for driften af en landbrugsejendom og håndtering af diverse produkter anvendt på ejendommen forudsættes kendt og skal følges.

Husdyrbruget har et produktionsareal større end 100 m² og en ammoniakemission mindre end 3.500 kg NH₃-N pr. år samt færre stipladser end IE-stipladsgrænserne for søer og slagtesvin. Husdyrbruget er derfor omfattet af husdyrbruglovens § 16b og er tilladelsespligtigt med Aabenraa Kommune som tilladelses- og tilsynsmyndighed.

Udnyttelsesfrist

Tillægstilladelsen skal være udnyttet inden 6 år fra tilladelsen er meddelt. Tilladelsen anses som udnyttet, når byggeriet er færdigmeldt. Hvis tilladelsen kun er udnyttet delvist, bortfalder den del, der ikke er udnyttet.

Revurdering af miljøtilladelsen

Miljøtilladelser og tillæg til disse efter husdyrbruglovens § 16b skal ikke revurderes.

Retsbeskyttelse

Med denne tillægstilladelse følger der 8 års retsbeskyttelse af husdyrbrugets indretning og drift. Retsbeskyttelsen gælder indtil den 11. august 2031.

Vilkår der videreføres fra miljøtilladelsen fra den 1. marts 2019, er der retsbeskyttelse på til den 1. marts 2027. Vilkår der videreføres fra tillæg nr. 1 fra den 31. maj 2022, er der

retsbeskyttelse på til den 31. maj 2030. Der opnås ny retsbeskyttelse på alle nye og ændrede vilkår.

Andre tilladelser og dispensationer

Aabenraa Kommune gør opmærksom på, at den meddelte tilladelse udelukkende omfatter forholdet til miljølovgivningen. Der skal derfor søges om en separat byggetilladelse, ændring af bygningsanvendelse, nedrivningstilladelse, afledning af tagvand eller lignende hos Aabenraa Kommune.

B. Vilkår for husdyrbruget

Vilkårene i denne tillægstilladelse skal, hvis ikke andet er anført, være opfyldt fra det tidspunkt, hvor tillægstilladelsen udnyttes.

Vilkår, der vedrører driften, skal være kendt af de ansatte, der er beskæftiget med den pågældende del af driften.

Denne tillægstilladelse meddeles på nedenstående vilkår. Konkrete bestemmelser i lovgivningen og bekendtgørelser, der generelt er gældende for alle husdyrbrug, er ikke stillet som vilkår for tilladelsen.

Aabenraa Kommune har sammenskrevet vilkårene fra den oprindelige miljøtilladelse af den 1. marts 2019 og tillægstilladelse nr. 1 af den 31. maj 2022 med de nye vilkår, der stilles i forbindelse med denne tillægstilladelse. Dette er gjort for at gøre samtlige vilkår for husdyrbruget lettere tilgængelige for ansøger, rådgiver, kommune og andre, som måtte læse denne tillægstilladelse. Vilkårsnummereringen er ændret.

De følgende vilkår er nye i forhold til miljøtilladelsen fra 2019: 4, 5, 6, 9, 16, 17, 18, 19, 20, 21, 22, 23, 24, 25, 26, 27, 28, 29, 33, 34, 35 og 36.

De følgende vilkår er ajourførte i forhold til miljøtilladelsen fra 2019: 1, 2, 3, 7, 11, 12, 30, 31 og 32.

Vilkår 13 er en sammenskrivning af vilkår 10 og 11 i miljøtilladelsen fra 2019.

Vilkår 14, 15 og 20 i miljøtilladelsen fra 2019 ophæves, da Aabenraa Kommune vurderer, at forholdene er dækket af anden lovgivning.

Afgørelse

Vilkår 1. Virksomheden skal placeres, indrettes og drives i overensstemmelse med de oplysninger, der fremgår af det vedlagte ansøgningsmateriale, skema nr. 240 005, version 2, modtaget i Aabenraa Kommune den 31. maj 2023, og med de vilkår, der fremgår af tillæg nr. 2 til miljøtilladelsen.

Vilkår 2. Denne tillægstilladelse skal altid være at finde på ejendommen, enten udskrevet eller digitalt, og være tilgængelig for ejer og medarbejdere. Dens indhold skal være driftsleder bekendt. Relevante vilkår skal være medarbejderne bekendt.

Indretning og drift

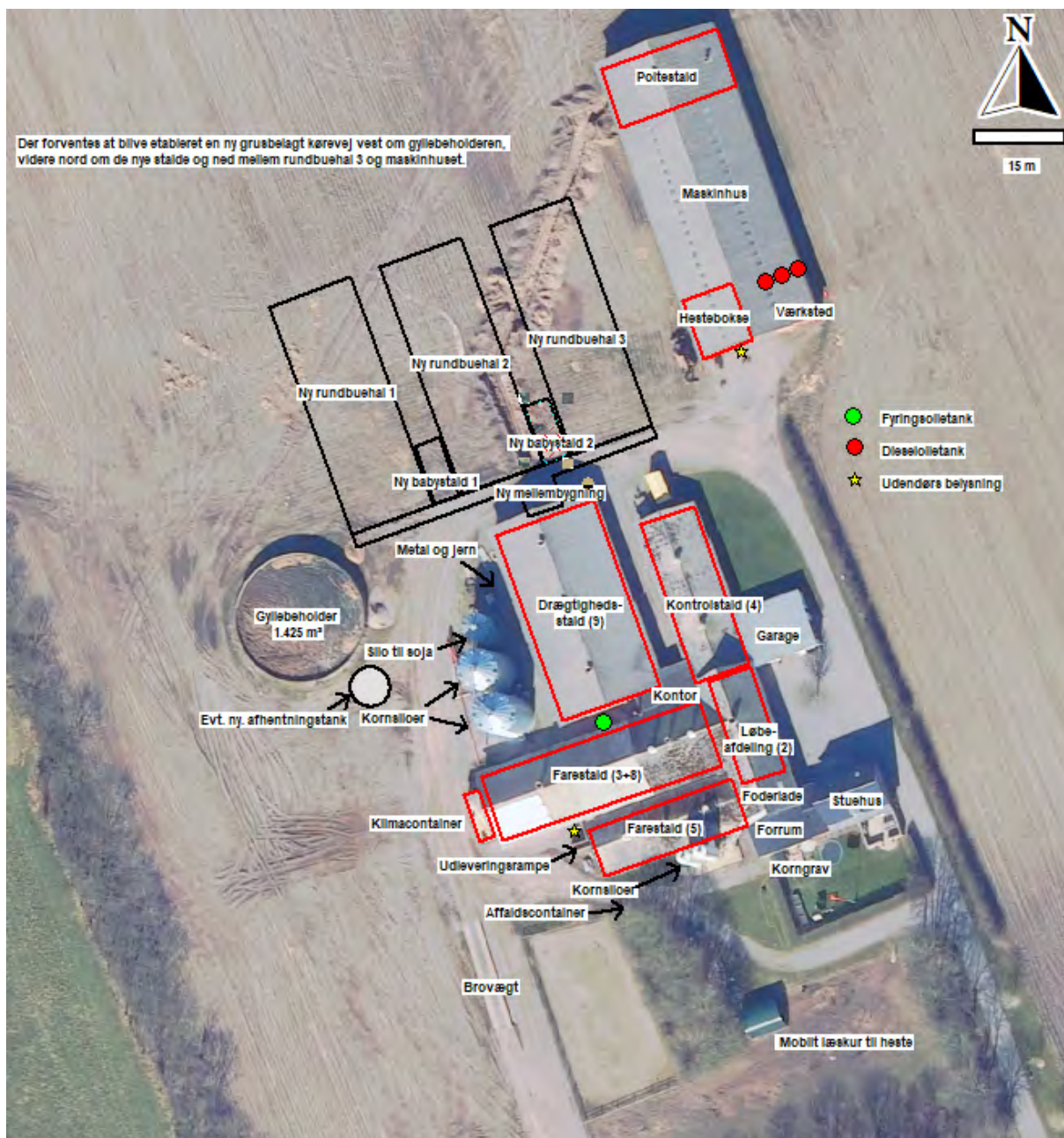
Husdyrhold, produktionsareal og staldsystem

Vilkår 3. Husdyrbrugets stalde, gulvtyper og produktionsarealer skal være i overensstemmelse med nedenstående tabel:

Stald	Produktion	Staldstørrelse m ²	Produktionsareal m ²
Løbeafdeling (2)	Flexgruppe: Alle svin; 25-49 % fast gulv	131	108
Farestald (3+8) – ændres til løbestald	Søer, golde og drægtige; løsgående, delvis spaltegulv	418	268
Kontrolstald (4)	Flexgruppe: Alle svin; 25-49 % fast gulv	256	210
Farestald (5)	Søer, diegivende; kassestier, fuldspaltegulv	200	164
Drægtighedsstald (9)	Flexgruppe: Alle svin; 50-75 % fast gulv	549	506
Poltestald	Slagtesvin; delvis spaltegulv, 50-75 % fast gulv	200	165
Hestebokse	Heste; dybstrøelse	32	32
Ny rundbuehal 1	Søer, diegivende; kassestier, delvis spaltegulv	529	411
Ny rundbuehal 2	Søer, diegivende; kassestier, delvis spaltegulv	529	411
Ny rundbuehal 3	Søer, diegivende; kassestier, delvis spaltegulv	529	411
Ny babystald 1	Smågrise; toklimastald, delvis spaltegulv	42	35
Ny babystald 2	Smågrise; toklimastald, delvis spaltegulv	42	35
I alt			2.756

Vilkår 4. Der må ikke være over 2.000 slagtesvin (over 30 kg) og 750 søer på stald ad gangen.

Vilkår 5. Husdyrbruget skal indrettes med stalde og opbevaringsanlæg som vist på nedenstående kort. Dyretyper og staldsystem må ikke ændres, og størrelsen på produktionsarealerne må ikke øges, i forhold til det der fremgår af vilkår 3.



Vilkår 6. Når de nye rundbuehaller og babystalde etableres, skal ejer indsende en målfast tegning over produktionsarealerne i de nye stalde.

Opbevaring og håndtering af flydende husdyrgødning

Vilkår 7. Hvis gyllen ikke suges direkte over i gyllevogn med påmonteret læssekran, skal påfyldning af gyllevogn foregå på støbt plads med afløb til opsamlingsbeholder. Pladsen skal rengøres for spild af flydende husdyrgødning umiddelbart efter en periode med daglig påfyldning er afsluttet.

Vilkår 8. Traktordrevne pumper skal, når de ikke anvendes, og ikke er under opsyn, f.eks. ved arbejdsdagens ophør, afbrydes ved kraftoverførselsakslen. Traktoren skal aflåses eller helt frakobles pumpeudstyret.

Placering og konstruktion af anlæg

Vilkår 9. De nye rundbuehaller, babystalde og mellembygningen skal opføres i materialer og farvevalg som beskrevet i miljøansøgningens afsnit 2.2.

Lugt

Vilkår 10. Der skal til stadighed opretholdes en god staldhygiejne. Det skal bl.a. sikres at gulve holdes tørre, at gødnings- og foderrester i staldene fjernes, og at fodringssystemer holdes rene.

Øvrige emissioner og gener

Støj

Vilkår 11. Bidraget fra landbruget på Fogderupvej 17, 6372 Bylderup-Bov til det ækvivalente, korrigerede støjniveau i dB(A) må i det åbne land og ved samlet bebyggelse ikke overskride følgende værdier, som angivet i Miljøstyrelsens vejledning nr. 5/1984 "Ekstern støj fra virksomheder":

	Mandag – Fredag Kl. 07.00 – 18.00 Lørdag Kl. 07.00 – 14.00	Mandag – Fredag Kl. 18.00 – 22.00 Lørdag kl. 14.00 – 22.00 Søndag og helligdage Kl. 07.00 – 22.00	Alle dage Kl. 22.00 – 7.00
	dB(A)	dB(A)	dB(A)
Det åbne land	55	45	40
Samlet bebyggelse i landzone	45	40	35

Støjgrænserne må i det åbne land ikke overskrides ved nærmeste nabos udendørs opholdsarealer, maks. 15 m fra beboelsen. Støjgrænserne må i samlet bebyggelse og byzone ikke overskrides noget sted i området.

Vilkår 12. Hvis tilsynsmyndigheden, på baggrund af en orienterende støjmåling, finder det nødvendigt, skal den ansvarlige for husdyrbruget dokumentere, at de i vilkår 11 fastsatte støjgrænser overholdes. Tilsynsmyndigheden kan dog kun kræve dette dokumenteret en gang årligt.

Målingerne/beregningerne skal være en "Miljømåling – ekstern støj", og skal udføres af en person eller firma, som findes på Miljøstyrelsens sidste reviderede liste over firmaer/personer, der er godkendte til at udføre "Miljømåling – ekstern støj". Udgifterne til støjmålingen afholdes af husdyrbruget.

Støv, lys og rystelser

Vilkår 13. Driften må ikke medføre væsentlige støv- og lysgener eller gener i form af rystelser udenfor ejendommens eget areal. Dette vurderes af tilsynsmyndigheden.

Skadedyr

Vilkår 14. Der skal på husdyrbruget foretages effektiv fluebekæmpelse som minimum i overensstemmelse med de nyeste fastsatte retningslinjer fra Aarhus Universitet, Institut for Agroøkologi.

Vilkår 15. Opbevaring af foder skal ske på en sådan måde, at der ikke opstår risiko for tilhold af skadedyr (rotter mv.).

Bedste tilgængelige teknik (BAT)

Dybstrøelsesafsnit i hestebokse

Vilkår 16. I staldafsnit med dybstrøelse skal der strøs med halm eller andet tørstof i mængder, der sikrer, at dybstrøelsesmatten altid er tør i overfladen.

Gyllekøling (scenarie 1)

Nedenstående vilkår til gyllekøling er kun gældende, hvis scenarie 1 udnyttes.

Vilkår 17. Varmepumpen skal levere en årlig køleydelse på mindst 29,67 W/m².

Gyllekøling (scenarie 2)

Nedenstående vilkår til gyllekøling er kun gældende, hvis scenarie 2 udnyttes.

Vilkår 18. Varmepumpen skal levere en årlig køleydelse på mindst 17,01 W/m².

Gyllekøling (scenarie 1 og 2)

Nedenstående vilkår til gyllekøling er gældende, hvis scenarie 1 eller 2 udnyttes.

Vilkår 19. Gyllekanalerne i rundbuehal 1, 2 og 3, i alt 831 m², skal forsynes med køleslanger, der forbindes med en varmepumpe.

Vilkår 20. Der skal monteres en typegodkendt energimåler på varmepumpen. Energimåleren skal være forsynet med automatisk datalogger, der registrerer den månedlige og årlige køleydelse målt i KWh.

Vilkår 21. Gyllekølingsanlægget skal være forsynet med et trykovervågningssystem, en alarm samt en sikkerhedsanordning, der i tilfælde af lækage stopper gyllekølingsanlægget. Gyllekølingsanlægget må ikke kunne genstarte automatisk.

Vilkår 22. Vedligeholdelse af gyllekølingsanlægget skal ske i overensstemmelse med producentens vejledning. Vejledningen skal opbevares på husdyrbruget.

Vilkår 23. Ved udskiftning af varmepumpen, skal dokumentation for køleeffekt på gyllekøleanlæg indsendes til tilsynsmyndigheden før anlægget tages i drift.

Teltoverdækning på gyllebeholderen (scenarie 2)

Nedenstående vilkår til fast teltoverdækning på gyllebeholderen er kun gældende, hvis scenarie 2 udnyttes.

Vilkår 24. Den eksisterende gyllebeholder skal forsynes med fast overdækning i form af teltoverdækning med indvendigt skørt. Farven på teltdugen skal være grå.

Vilkår 25. Åbning af teltdugen må kun ske i forbindelse med omrøring, tømning og udbringning af gylle.

Vilkår 26. Skader på teltoverdækningen skal repareres inden for en uge efter skadens opståen.

Vilkår 27. Såfremt en skade ikke kan repareres inden for en uge, skal der indgås aftale om reparation inden to hverdage efter skadens opståen. Tilsynsmyndigheden underrettes straks herom.

Jord, grundvand og overfladevand

Spildevand

Vilkår 28. Kemikalier, medicin, foderstoffer m.v., skal opbevares, således at de ikke kan ledes til jord, grundvand eller overfladevand, hvis der måtte ske udslip. Et eventuelt spild af sådanne stoffer med fare for forurening skal straks opsamles.

Vilkår 29. Afledning af spildevand skal foregå som beskrevet i miljøansøgningens afsnit 2.8.7.

Olie og diesel

- Vilkår 30. Der skal på ejendommen altid forefindes egnet materiale til opsamling af oliespild.
- Vilkår 31. Olie og diesel, herunder spildprodukter, skal opbevares i overjordiske beholdere på fast bund uden afløb, så spild kan opsamles.

Egenkontrol

Generelt

- Vilkår 32. Bedriftens årsproduktion skal kunne dokumenteres ved tilsyn i henhold til vilkår 3. Kvitteringer for aflevering af farligt affald og andre dokumentationer for vilkårenes overholdelse skal forevises Aabenraa Kommune på forlangende.

Gyllekøling (scenarie 1 og 2)

Nedenstående vilkår til gyllekøling er gældende, hvis scenarie 1 eller 2 udnyttes.

- Vilkår 33. Der skal indgås en skriftlig aftale med en godkendt montør med VPO-certifikat eller tilsvarende certificering om kontrol og service af gyllekølingsanlægget mindst én gang årligt. Den årlige kontrol skal som minimum bestå af følgende:
- Afprøvning og funktionssikring af trykovervågningssystemet, alarmen samt sikkerhedsanordningen.
 - Kontrol af kølekredsens ydelse.
- Vilkår 34. Enhver form for driftsstop skal noteres i logbog med angivelse af årsag og varighed. Tilsynsmyndigheden skal underrettes ved driftsstop, der har en varighed på mere end 2 uger.
- Vilkår 35. Registreringen fra datalogger, logbogen, den skriftlige kontrolaftale, de årlige kontrolrapporter samt øvrige servicereporter, skal opbevares på husdyrbruget i mindst fem år og forevises på tilsynsmyndighedens forlangende.

Teltoverdækning på gyllebeholderen (scenarie 2)

Nedenstående vilkår til fast teltoverdækning på gyllebeholderen er kun gældende, hvis scenarie 2 udnyttes.

- Vilkår 36. Der skal føres en logbog for gyllebeholderen, hvori eventuelle skader på teltoverdækningen noteres med angivelse af dato for skaden samt dato for reparation. Logbogen skal opbevares på husdyrbruget i mindst fem år og forevises på tilsynsmyndighedens forlangende.

C. Offentlighed og klagevejledning

Naboorientering og partshøring

Et udkast til tillæg nr. 2 til miljøtilladelsen blev den 29. juni 2023 sendt i høring hos ansøger, parter, naboer og andre berørte. Der var en frist på 2 uger til at fremsende kommentarer.

Aabenraa Kommune modtog hørings svar fra naboerne på Fogderupvej 15, 6372 Bylderup-Bov. Det modtagne hørings svar og kommunens bemærkninger hertil er indsat som bilag i afsnit D "Kommunens Bilag". Hørings svaret gav ikke anledning til ændringer i tillægstilladelsen.

Annoncering og afgørelse

Den meddelte tillægstilladelse bliver offentligt annonceret på Aabenraa Kommunes hjemmeside den 11. august 2023, og afgørelsen bliver fremsendt til de klageberettigede.

Du har ifølge forvaltningslovens⁴ § 9 ret til aktindsigt i alle dokumenter, der vedrører sagen. Eventuel aftale herom skal aftales med Team Miljø's landbrugsgruppe på landbrug@aabenraa.dk.

Klagevejledning

Tillægstilladelsen kan i medfør af husdyrbrugloven § 76 påklages til Miljø- og Fødevareklagenævnet.

Hvis du ønsker at klage over denne afgørelse, kan du klage til Miljø- og Fødevareklagenævnet. Du klager via Klageportalen, som du finder et link til på forsiden af www.naevneneshus.dk. Klageportalen ligger på www.borger.dk og www.virk.dk. Du logger på www.borger.dk eller www.virk.dk, ligesom du plejer, typisk med NEM-ID. Klagen sendes gennem Klageportalen til Aabenraa Kommune, der har truffet afgørelsen. En klage er indgivet, når den er tilgængelig for kommunen i Klageportalen. Når du klager, skal du som privatperson betale et gebyr på kr. 900. For virksomheder og organisationers vedkommende er gebyret på 1.800 kr. Du betaler gebyret med betalingskort i Klageportalen.

Miljø- og Fødevareklagenævnet skal som udgangspunkt afvise en klage, der kommer uden om Klageportalen, hvis der ikke er særlige grunde til det. Hvis du ønsker at blive fritaget for at bruge Klageportalen, skal du sende en begrundet anmodning til Aabenraa Kommune, der har truffet afgørelse i sagen. Aabenraa Kommune videregiver herefter anmodningen til Miljø- og Fødevareklagenævnet, som træffer afgørelse om, hvorvidt din anmodning kan imødekommes.

Klagefristen udløber 4 uger efter, at afgørelsen er meddelt. Er afgørelsen offentligt bekendtgjort, regnes klagefristen dog altid fra bekendtgørelsen. Hvis klagefristen udløber på en lørdag eller helligdag, forlænges fristen til den følgende hverdag.

Afgørelsen annonceres offentligt den 11. august 2023 på Aabenraa Kommunes hjemmeside. En eventuel klage skal være modtaget senest den 8. september 2023, der er dagen for klagefristens udløb.

Aabenraa Kommune kan oplyse, at det af husdyrbrugloven § 81, stk. 1 fremgår, at en klage ikke har opsættende virkning, med mindre Miljø- og Fødevareklagenævnet bestemmer andet.

⁴ Lovbekendtgørelse nr. 433 af 22. april 2014 Forvaltningsloven

Når Aabenraa Kommune modtager en klage, underretter kommunen straks ansøger om klagen.

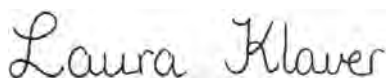
Afgørelsen kan påklages af:

- Afgørelsens adressat
- Miljøministeren, når væsentlige nationale eller internationale interesser er berørt.
- Enhver, der har en individuel, væsentlig interesse i sagens udfald
- Styrelsen for Patientsikkerhed
- Danmarks Fiskeriforening, Ferskvandsfiskeriforeningen for Danmark, Arbejderbevægelsens Erhvervsråd og Forbrugerrådet, alle i henhold til lovens § 85
- Lokale foreninger og organisationer, i henhold til lovens § 86
- Landsdækkende foreninger og organisationer, i henhold til lovens § 87

Søgsmål til prøvelse af afgørelsen skal være anlagt inden 6 måneder efter, at afgørelsen er offentligt bekendtgjort.

Udkastet til tillæg nr. 2 til miljøtilladelsen er forud for meddelelse af tilladelsen blevet sendt til ansøger og ansøgers rådgiver, parter, naboer og andre berørte (beboelser der er beliggende inden for det beregnede konsekvensområde for lugtemission, jf. afsnit D).

Den 11. august 2023



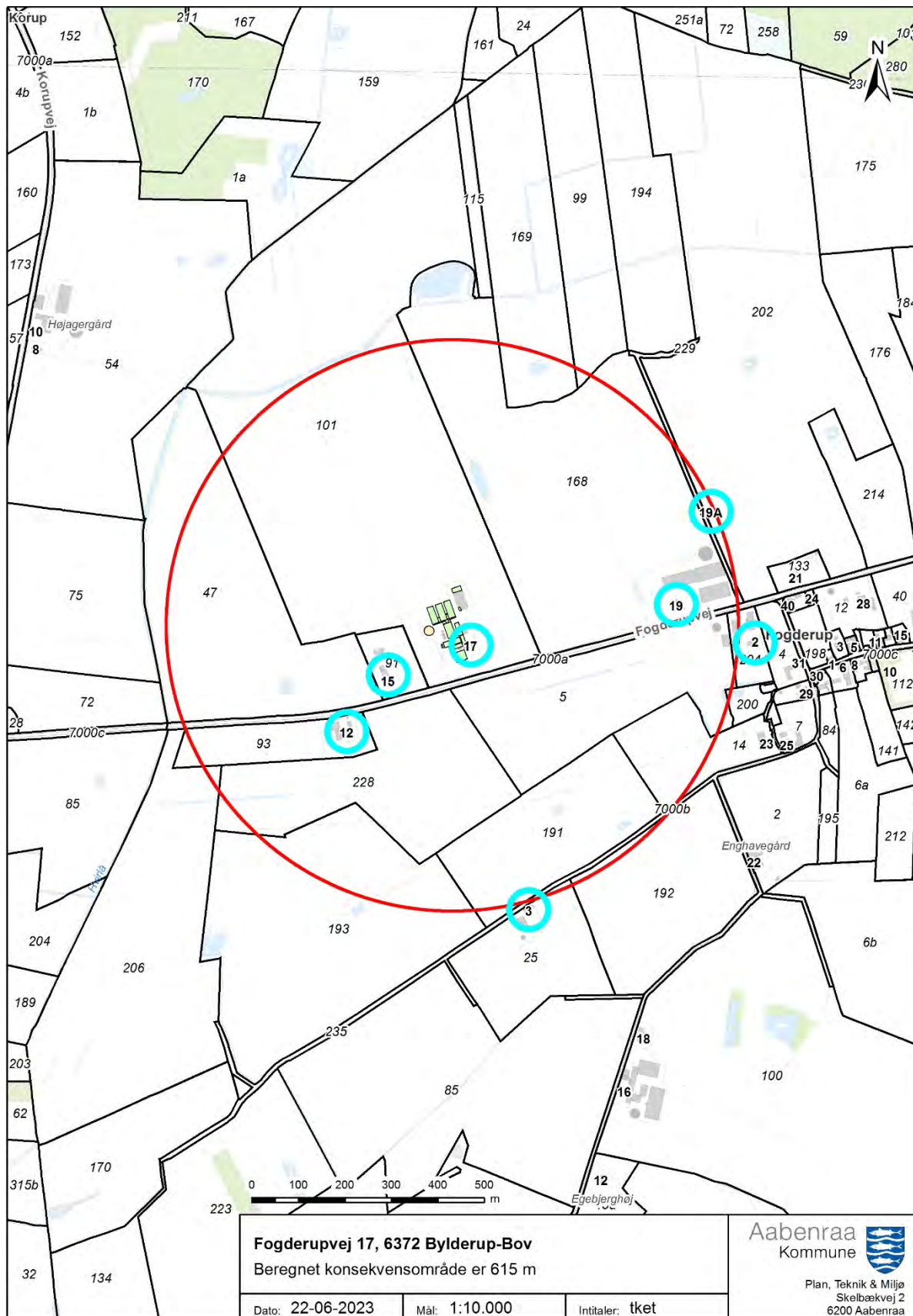
Laura Klaver
Team Miljø
Byg, Natur & Miljø

Aabenraa Kommune
Skelbækvej 2, 6200 Aabenraa

D. Kommunens bilag

Lugtkonsekvenszonen

Aabenraa Kommune har udarbejdet et kort over lugtkonsekvenszonen med en konsekvenszone på 615 meter:



Behandling af høringssvar

Høringssvar fra Fogderupvej 15, 6372 Bylderup-Bov

Hi,

Excuse me for writing in english. My danish is not that good yet.

We are the new owners of the house Fogderupvej 15 from 15.07.2023. Beginning of July we received the Letter with information of the new construction of the pigsty.

We are the direct neighbours and do not have a positive attitude towards pig breeding in stables.

In addition, we are exactly in the radius that specifies a possible additional odor nuisance, noise pollution or more nuisance from flies. We refer to compliance with the law Husdyrbrugloven.

Please acknowledge our concerns and keep us informed regarding the new construction of the pigsty.

Kommunens bemærkninger til høringssvaret

Aabenraa Kommune modtog den 11. og 16. juli 2023 dit høringssvar til miljøtilladelsen til husdyrbruget på Fogderupvej 17, 6372 Bylderup-Bov. Det fremgår af dit høringssvar, at du er bekymret for, at den ansøgte udvidelse af husdyrbruget vil medføre gener i form af lugt, støj og fluer.

Aabenraa Kommune har drøftet dit høringssvar med ansøger og hans miljørådgiver, og ansøger har været i dialog med dig vedrørende det ansøgte projekt.

Kommunens bemærkninger til dit høringssvar fremgår nedenfor.

Lugtgener

Genekriterierne for husdyrbrugets lugtmission er fastlagt i husdyrgodkendelsesbekendtgørelsens §§ 31-33. Beregninger i statens ansøgningssystem (www.husdyrgodkendelse.dk) viser, at den ansøgte udvidelse af husdyrbruget overholder de lovbestemte lugtgenekriterier ved de nærmeste naboer. Aabenraa Kommune har på den baggrund vurderet, at det ansøgte ikke vil medføre væsentlige lugtgener i forhold til omkringboende, når tilladelsens vilkår og gældende lovgivning overholdes.

Støjgener

I forhold til forebyggelse af støjgener, så er der i tilladelsen fastsat vilkår om, at husdyrbruget skal overholde grænseværdierne for støj, som er angivet i Miljøstyrelsens vejledning. Vilkårene giver desuden mulighed for, at der kan foretages støjmålinger, såfremt kommunen vurderer, at det er nødvendigt, f.eks. i tilfælde af klager over støj fra husdyrbruget. Aabenraa Kommune har vurderet, at støj fra husdyrbruget ikke er eller forventes at blive et problem for de omkringboende, og at projektet forventes at ville kunne overholde Miljøstyrelsens støjgrænser.

Gener fra fluer

I forhold til forebyggelse af gener fra fluer, så er der i tilladelsen fastsat vilkår om, at der skal opretholdes en god staldhygiejne, og at der på husdyrbruget skal foretages effektiv fluebekæmpelse i overensstemmelse med retningslinjerne fra Aarhus Universitet.

Det videre forløb

Aabenraa Kommune forventer at meddele tillæg nr. 2 til miljøtilladelsen. I den forbindelse vil du modtage en kopi af afgørelsen, ligesom du vil have mulighed for at klage over afgørelsen. Klagevejledning vil fremgå af afgørelsen.

Hvis ovenstående giver anledning til spørgsmål, er du velkommen til at kontakte mig.

E. Miljøansøgningen

Ansøger har indsendt en ansøgning om tillæg nr. 2 til miljøtilladelse med tilhørende bilag. Det er miljørådgiver Ulla Refshammer Pallesen, LandboSyd, der har udarbejdet ansøgningsmaterialet

Ansøgningen med bilag er vedlagt på de følgende sider.

Miljøtilladelse til § 16b



Fogderupvej 17
6372 Bylderup-Bov

Ansøgning om tillægstilladelse til udvidelse med nye stalde
Skema 233265 i Husdyrgodkendelse.dk



Datablad (A1, A2, A3, A4, A5)

Ansøger og ejer	Tommy Petersen Fogderupvej 17 6372 Bylderup-Bov tommy_p95@hotmail.com Mobil: 2166 1747
Husdyrbrugets adresse	Fogderupvej 17 6372 Bylderup-Bov
Ansøgers CVR- nummer	32603262
CHR-nummer	20840
Kommune	Aabenraa Kommune
Ejendomsnummer	5800012618
Matrikel-nr.	Matrikel: 101 - Foverup, Ravsted m.fl.
Andre husdyrbrug drevet af ansøger	Se pkt. 2.3
Biaktiviteter	Ingen biaktiviteter
Ansøgningskema	240005 og scenarieskema 240123
Konsulent (D3)	Ulla Refshammer Pallesen LandboSyd, CVR-nr. 25160428 Jens Terp-Nielsens Vej 13, 6200 Aabenraa upa@landbosyd.dk Tlf.: 6155 8262

Forord / læsevejledning

Denne ansøgning beskriver det ansøgte projekt på Fogderupvej 17, 6372 Bylderup-Bov. Ansøgningen indeholder sammen med ansøgningseskemaet i Husdyrgodkendelse.dk alle oplysninger, der skal indsendes i forbindelse med en ansøgning om tillæg til § 16b tilladelse efter bekendtgørelse om godkendelse og tilladelse m.v.¹. De angivne parenteser med bogstaver og tal i de følgende overskrifter henviser til oplysningskravet jf. bilag 1 i bekendtgørelsen.

Tabeller og figurer i form af skærmdumps fra Husdyrgodkendelse.dk er angivet uden kildehenvisning. Øvrige figurer og tabeller er angivet med kildehenvisning.

Ud over dette word-dokument med tilhørende bilag er der i forbindelse med ansøgningen indsendt en kapacitetsberegning for den maksimale forventede produktion. Det antages, at det er tilstrækkeligt at offentliggøre word-dokumentet i forbindelse med sagsbehandlingen.

Det er vurderet, at ansøgningen ikke udløser krav om, at der skal udarbejdes en miljøkonsekvensrapport. Der er foretaget en screening i forhold til Husdyrgodkendelsesbekendtgørelsens bilag 1 D, se bilag 2.

Ansøgningen er udarbejdet på baggrund af staldtegninger og oplysninger modtaget fra Tommy Petersen, som indestår for, at oplysningerne om selve husdyrbruget er korrekte.

¹ Bekendtgørelse om godkendelse og tilladelse m.v. af husdyrbrug BEK nr 443 af 26/04/2023

Datablad (A1, A2, A3, A4, A5)	2
Forord / læsevejledning	3
1. Indledning	6
2. Husdyrbruget og det ansøgte	7
2.1 <i>Indretning og drift af anlægget (B1, B5)</i>	7
2.1.1 <i>Produktionsarealer</i>	8
2.1.2 <i>Opbevaring og håndtering af husdyrgødning</i>	10
2.1.3 <i>Drift af anlægget</i>	11
2.2 <i>Bygningsmæssige ændringer og anlægsarbejde (B2)</i>	11
2.3 <i>Produktionsmæssig sammenhæng med andre husdyrbrug (A5, B3)</i>	11
2.4 <i>Husdyrbruget og det ansøgtes beliggenhed samt generelle afstandskrav (B4)</i>	12
2.5 <i>Ammoniakemission og -deposition, natur mv. (B5, B4)</i>	15
2.6 <i>Lugtemission (B6, B4)</i>	20
2.7 <i>Øvrige emissioner og gener (B7, D1b)</i>	21
2.7.1 <i>Støj (B7, D1b)</i>	21
2.7.2 <i>Rystelser og vibrationer (B7, D1b)</i>	22
2.7.3 <i>Støv (B7, D1b)</i>	22
2.7.4 <i>Lys (B7, D1b)</i>	22
2.7.5 <i>Skadedyr (B7)</i>	22
2.7.6 <i>Transporter (B7)</i>	22
2.8 <i>Reststoffer, affald og naturressourcer (B8)</i>	22
2.8.1 <i>Døde dyr (B8)</i>	22
2.8.2 <i>Affald (B8)</i>	22
2.8.3 <i>Olie- og kemikalier (B7 og B8)</i>	22
2.8.4 <i>Råvarer (B7)</i>	23
2.8.5 <i>Energiforbrug (B8)</i>	23
2.8.6 <i>Vandforbrug (B8)</i>	23
2.8.7 <i>Spildevand og restvand (B8)</i>	24
2.9 <i>Forurenings- og genebegrænsende tiltag (B7)</i>	24
2.10 <i>Klima</i>	24
2.11 <i>Forslag til egenkontrol (B7)</i>	25
2.12 <i>BAT-Ammoniakemission (B9)</i>	26
2.13 <i>Grænseoverskridende virkninger (B10)</i>	26
2.14 <i>Alternativer løsninger og 0-alternativet</i>	26
2.15 <i>Kumulation med andre husdyrbrug</i>	27

2.16	<i>Erhvervmæssig nødvendighed</i>	27
2.17	<i>Oplysninger om konsulenten (A4).</i>	28
3.	Screening af om projektet er omfattet af krav om miljøkonsekvensvurdering (D1-3)	28
4.	Konklusion	28
5.	Referenceliste	29
6.	Bilag	29

1. Indledning

Denne miljøansøgning indsendes for at få lov til at etablere 3 nye farestalde og 2 babystalde samt at ændre en farestald til løbestald, så husdyrbrugets sohold kan udvides. Husdyrbruget er allerede godkendt efter § 16 b, hvorfor denne ansøgning er en ansøgning om tillæg. Der er d. 31/5 meddelt tillægsgodkendelse til en ny farrestald og en ny løbestald. Dette tillæg vil således ikke blive udnyttet. Ved ansøgningen er soholdet fortsat på mindre end 750 årssøer og den samlede ammoniakemission er fortsat under 3.500 kg NH₃-N/år.

Der ønskes etableret en ny afhentningstank på op til 99 m³, hvorfra biogasanlæg kan afhente gylle.

I forbindelse med husdyrbrugets seneste miljøtilladelse blev der ansøgt om flex i de fleste stalde, således, at der er tilladelse til alle typer svin på de etablerede gulvtyper. Dette blev gjort for at fremtidssikre, såfremt staldene senere skulle anvendes til fx slagtesvineproduktion. En del af disse stalde ønskes ikke længere med flex eller ønskes fastlåst på en bestemt gulvtype.

2. Husdyrbruget og det ansøgte

I dette kapitel beskrives husdyrbrugets indretning og drift, husdyrbrugets beliggenhed i forhold til omgivelserne, samt husdyrbrugets påvirkning af omgivelserne med hensyn til ammoniak- og lugtemission og -deposition, støj, støv, lys, skadedyr, transport, affald og forbrug af ressourcer.

2.1 Indretning og drift af anlægget (B1, B5)

Det eksisterende staldanlæg ligger forholdsvis samlet nord for Fogderupvej. Stalde, gyllebeholder, øvrige driftsbygninger og stuehuset fremgår af figur 1 og bilag 1.



Figur 1: Husdyrbrugets stalde og gyllebeholdere mv.

Da der planlægges på sigt at skulle leveres gylle til biogasanlæg, ønskes etableret en afhentningstank med sugestuds, hvorfra biogasanlægget kan afhente gylle. Afhentningstanken bliver på maks. 99 m³. Det

forventes at tanken bliver delvis nedgravet, og der ønskes mulighed for at lave et overløbsrør til den eksisterende gyllebeholder. Tanken vil maks. komme op i 3 m over terræn. Tanken etableres med betonlåg eller teltoverdækning. Uanset om tanken etableres med betonlåg eller teltoverdækning, vil tanktoppen komme til at være væsentligt lavere end de nærliggende kornsiloer. Etableres teltoverdækning på den eksisterende gyllebeholder, vil denne komme op i maks. 6,5 m over terræn.

Afhentningstanken er et opsamlingsanlæg jf. Miljøreguleringsbekendtgørelsens² definition, idet tanken er til midlertidig opsamling af gylle. Tanken indtegnes derfor hverken som opbevaringsanlæg eller anden bygning/staldafsnit i ansøgningseskemaet i Husdyrgodkendelse.dk. Placeringen af tanken fremgår af bilag 1. Det antages, at miljøtilladelsesansøgningen gør det ud for § 25 anmeldelse efter Miljøreguleringsbekendtgørelsen af den nye afhentningstank.

Markerne tilhørende husdyrbruget er fortsat bortforpagtede.

2.1.1 Produktionsarealer

Det følger af husdyrgodkendelsesbekendtgørelsen, at der skal foretages beregninger for både den ansøgte drift, nudriften og driften for 8 år siden.

8 årsdrift

Produktionsarealerne i 8 års driften er identiske med de angivne arealer i den eksisterende miljøgodkendelse.

Stalde og produktioner						
Staldnavn	Staldstørrelse (m ²)	Ventilation	Kildehøjde	Produktion	Antal måneder udegående	Produktionsareal (m ²)
8 års drift						
Løbeafdeling (2)	131	Mekanisk ventilation	6 m	(#499765) Søer, golde og drægtige. Individuel opstaldning, delvis spaltegulv	0	60
Farestald (3+8)	418	Mekanisk ventilation	6 m	(#499769) Søer, diegivende. Kassestier, fuldspaltegulv	0	300
Farestald (5)	200	Mekanisk ventilation	6 m	(#499773) Søer, diegivende. Kassestier, fuldspaltegulv	0	138
Kontrolstald (4)	256	Mekanisk ventilation	6 m	(#499776) Søer, golde og drægtige. Individuel opstaldning, delvis spaltegulv	0	147
Drægtighedsstald (9)	549	Mekanisk ventilation	6 m	(#499780) Søer, golde og drægtige. Løsgående, delvis spaltegulv	0	506
Sum						1151

Tabel 1: Stalde, ventilationsforhold, dyre- og gulvtype og produktionsarealer i 8 års drift

Nudrift

I nudrift angives for de stalde, hvor der i ansøgt drift fortsat ønskes flex, samme flexgruppe og produktionsareal som godkendt i 2019. For stalde, hvor der ikke længere ønskes flex, angives de samme gulvtyper og produktionsarealer i nudrift og ansøgt drift, da der i nudrift og ansøgt drift skal vises ens drift, hvis produktionsretten begrænses (krav jf. Husdyrgodkendelsesbekendtgørelsens § 30 stk. 4).

² Bekendtgørelse om miljøregulering af dyrehold og om opbevaring af gødning BEK nr 2243 af 29/11/2021

Stalde og produktioner						
Staldnavn	Staldstørrelse (m ²)	Ventilation	Kildehøjde	Produktion	Antal måneder udegående	Produktionsareal (m ²)
Klimacontainer	20	Mekanisk ventilation	3 m	(#609294) Smågrise. Toklimastald, delvis spaltegulv	0	17
Løbeafdeling (2)	131	Mekanisk ventilation	6 m	(#609295) Flexgruppe: Alle svin; 25-49 % fast gulv	0	108
Farestald (3+8) - ændres til løbestald	418	Mekanisk ventilation	6 m	(#609297) Søer, diegivende. Kassestier, fuldspaltegulv	0	300
Farestald (5)	200	Mekanisk ventilation	6 m	(#609300) Søer, diegivende. Kassestier, fuldspaltegulv	0	164
Kontrolstald (4)	256	Mekanisk ventilation	6 m	(#609303) Flexgruppe: Alle svin; 25-49 % fast gulv	0	210
Drægtighedsstald (9)	549	Mekanisk ventilation	6 m	(#609307) Flexgruppe: Alle svin; 50-75 % fast gulv	0	506
Poltestald	200	Mekanisk ventilation	6 m	(#609310) Slagtesvin. Delvist spaltegulv, 50 - 75 % fast gulv	0	165
Hestebokse	32	Naturlig ventilation	3 m	(#609312) Heste. Dybstrøelse	0	32
Sum						1502

Tabel 2: Stalde, ventilationsforhold, dyre- og gulvtype og produktionsarealer i nudrift

Ansøgt drift

I ansøgt drift ønskes godkendt 3 nye farestalde og 2 babystalde samt at ændre Farestald (3+8) til løbestald. De nye farestalde etableres til løsgående farende søer i stier med minimum 25 % fast gulv. Der er i Husdyrgodkendelse.dk ikke mulighed for at vælge løsgående farende søer. Det antages, at gulvtypen bedst kan sammenlignes med typen "Søer, diegivende. Kassestier, delvist spaltegulv" frem for "Søer, diegivende. Kassestier, fuldspaltegulv". Farestald (3+8) ændres fra kassestier til farende søer til Free movement løbebokse med løsgående søer. Da der ændres i gyllekanalerne i stalden, vises stalden som "Nyt (inkl. renoveret) staldafsnit". Farestald (5) forventes endvidere ændret fra kassestier til stier med løsgående farende søer uden ændringer af andet end inventaret. Der er endnu ikke taget stilling til, hvad Kontrolstald (4) og Løbestald (2) skal benyttes til.

Stalde og produktioner						
Staldnavn	Staldstørrelse (m ²)	Ventilation	Kildehøjde	Produktion	Antal måneder udegående	Produktionsareal (m ²)
Løbeafdeling (2)	131	Mekanisk ventilation	6 m	(#609880) Flexgruppe: Alle svin; 25-49 % fast gulv	0	108
Farestald (3+8) - ændres til løbestald	418	Mekanisk ventilation	6 m	(#608396) Søer, golde og drægtige. Løsgående, delvis spaltegulv	0	268
Farestald (5)	200	Mekanisk ventilation	6 m	(#608399) Søer, diegivende. Kassestier, fuldspaltegulv	0	164
Kontrolstald (4)	256	Mekanisk ventilation	6 m	(#608402) Flexgruppe: Alle svin; 25-49 % fast gulv	0	210
Drægtighedsstald (9)	549	Mekanisk ventilation	6 m	(#608403) Flexgruppe: Alle svin; 50-75 % fast gulv	0	506
Poltestald	200	Mekanisk ventilation	6 m	(#608406) Slagtesvin. Delvist spaltegulv, 50 - 75 % fast gulv	0	165
Hestebokse	32	Naturlig ventilation	3 m	(#608408) Heste. Dybstrøelse	0	32
Ny rundbuehal 1	529	Mekanisk ventilation	6 m	(#609275) Søer, diegivende. Kassestier, delvis spaltegulv	0	411
Ny babystald 1	42	Mekanisk ventilation	3 m	(#608413) Smågrise. Toklimastald, delvis spaltegulv	0	35
Ny rundbuehal 2	529	Mekanisk ventilation	6 m	(#608416) Søer, diegivende. Kassestier, delvis spaltegulv	0	411
Ny babystald 2	42	Mekanisk ventilation	3 m	(#608414) Smågrise. Toklimastald, delvis spaltegulv	0	35
Ny rundbuehal 3	529	Mekanisk ventilation	6 m	(#608417) Søer, diegivende. Kassestier, delvis spaltegulv	0	411
Sum						2756

Tabel 3: Stalde, ventilationsforhold, dyre- og gulvtype og produktionsarealer i ansøgt drift

Produktionsarealerne i staldene er beregnet forud for ansøgningen i forbindelse med den nuværende miljøtilladelse fra 2019. Produktionsarealerne for de nye stalde er beregnet ud fra foreløbige indretningstegninger.

2.1.2 Opbevaring og håndtering af husdyrgødning

Husdyrbrugets opbevaringsanlæg fremgår af tabel 4.

Opbevaringslagre					
Navn	Lagertype	Yderligere oplysninger	Bedste tilgængelige opbevaringsteknik	Dimension	Areal (m ²)
Ansøgt drift					
Gyllebeholder	Flydende				340
Nudrift					
Gyllebeholder	Flydende				340
8 års drift					
Gyllebeholder	Flydende				340

Tabel 4: Opbevaringsanlæg på husdyrbruget

Med en forventet maksimal produktion på ca. 550 årssøer med smågrise fravæning ved 6,7 kg og 6.500 smågrise 6,7-7,0 kg og ca. 550 polte 50-115 kg kommer der ca. 3.881 m³ gylle mv. pr. år. Mængden er opgjort ud fra normtal og inklusiv overfladevand fra udleveringsrampen, som ledes ind i kanalerne i Farestald (5) og videre til gyllebeholder.

Miljøreguleringsbekendtgørelsens krav om minimum 9 måneders opbevaringskapacitet er opfyldt ved opbevaring af gylle i husdyrbrugets kanaler, gyllebeholder samt i lejet gyllebeholder ved den nuværende produktion. Forud for ibrugtagningen af de nye stalde vil der blive indsendt en ny beregning/redegørelse for opfyldelse af 9 måneders opbevaringskravet. Der forventes lejet yderligere opbevaringskapacitet eller etableret ny gyllebeholder på anden ejendom.

Hvis den nye afhentningstank etableres, vil den blive etableret med en sugestuds, som gyllen kan suges op gennem. Der forventes endvidere at blive etableret en påfyldningsstuds i forbindelse med den eksisterende gyllebeholder, hvor tankbilen kan aflevere afgasset flydende biomasse gennem.

Afhentningstanken forventes etableret med et overløbsrør til en af gyllebeholderne, for at sikre mod overløb fra afhentningstanken.

2.1.3 Drift af anlægget

Uændret i forhold til den nuværende produktion bortset fra, at der nu etableres nye stalde. Se beskrivelsen i ansøgningen i forbindelse med miljøtilladelsen fra 2019.

2.2 Bygningsmæssige ændringer og anlægsarbejde (B2)

De nye farestalde bliver rundbuehaller, der forventes at blive etableret røde og grå/sorte farver. Hallerne består udvendigt af en polyester lakeret stålplade og indvendigt af en PVC-beklædning og isoleringen består af mineraluld. Der vil endvidere komme en del ovenlysplader. De små babystalde og mellemgangen til Drægtighedsstald (9) vil blive etableret i sandwichpaneler, så vidt muligt i samme farvenuancer som rundbuehallerne. Babystaldene og mellemgangen til drægtighedsstalden forventes at få fladt tag. Rundbuehallerne bliver 39,73 m x 14,12 m inklusiv tværgang mod syd, babystalde bliver 10 m x 4,2 m og mellemgangen bliver på 5 m x 6 m.

Det endelige fabrikat og størrelse af afhentningstanken er endnu ikke afgjort, og der er derfor ikke indhentet tegningsmateriale. Afhentningstanken vil blive opført i præfabrikerede betonelementer og vil få betonlåg eller teltoverdækning. Tanken vil blive delvis nedgravet og betonelementerne vil stikke maks. 3 m over terræn. Den maksimale diameter forventes at blive på maks. 6,5 m.

Der vil blive etableret gyllerør fra staldene til afhentningstanken.

2.3 Produktionsmæssig sammenhæng med andre husdyrbrug (A5, B3)

Ansøger har smågriseproduktion på Spaniensvej 21, hvor der endvidere er ansøgt om at etablere slagtesvinestalde til en full-line produktion. På nuværende tidspunkt har ansøger slagtesvin i lejede stalde på Høgslundvej 12, 6270 Tønder og Busholmvej 7, 6240 Løgumkloster. Efter udvidelsen med ny slagtesvinestald vil lejeaftalerne for Høgslundvej 12 og Busholmvej 7 blive opsagt. Smågrisene fra Fogderupvej 17 flyttes fortsat til Spaniensvej.

De eneste øvrige transporter mellem husdyrbrugene er personale (personbiltransport).

2.4 Husdyrbruget og det ansøgtes beliggenhed samt generelle afstandskrav (B4)

Landskab og Kulturarv

Husdyrbruget ligger i landzone. Ud fra Plandata.dk³ ligger husdyrbruget uden for udpegningerne Kulturhistoriske bevaringsværdier, Værdifulde kulturmiljøer, Bevaringsværdigt landskab, Større sammenhængende landskaber, Geologiske bevaringsværdier og Kystnærhedszonen.

Husdyrbruget ligger inden for udpegningen Særligt værdifuldt landbrugsområde.

Ifølge Aabenraa Kommunes retningslinjer i Kommuneplan 2015 gælder følgende retningslinjer for Særligt værdifuldt landbrugsområde:

Særligt værdifulde landbrugsområder

Når landbrugsjord i særligt værdifulde landbrugsområder inddrages til andre formål end jordbrug, skal det dokumenteres, at der er taget de størst mulige hensyn til landbruget. I de særligt værdifulde landbrugsområder gælder desuden de retningslinjer, som er anført under Alle landbrugsjorder. De særligt værdifulde landbrugsområder er vist på kortet.

Nye arealudlæg til andre formål end jordbrug kræver en planlægningsmæssig og funktionel begrundelse, hvis det sker i særligt værdifulde landbrugsområder.

I forhold til udpegningen Særligt værdifulde landbrugsområder må etablering af stalde og opsamlingsanlæg betragtes som jordbrugsformål, og vil derfor ikke være i strid med udpegningen.

Ifølge Slots- og kulturarvsstyrelsens kort over fund og fortidsminder⁴ er der ikke fundet fortidsminder eller er pålagt fredninger, herunder beskyttede sten og jorddiger hvor husdyrbrugets bygninger og anlæg ligger eller hvor de nye stalde skal ligge. Nærmeste registrerede fund ligger ca. 900 m øst for husdyrbruget.

Ansøger er bekendt med, at der i forbindelse med gravearbejde alligevel skal være fokus på, at udgravningen skal stoppes og Museum Sønderjylland skal tilkaldes, hvis der stødes på fortidsminder.

Afstandskrav

Husdyrbruglovens⁵ afstandskrav jf. § 6 og 8 overholdes.

Husdyrbruget ligger mere end 50 m fra:

- eksisterende eller ifølge kommuneplanens rammedel fremtidigt byzone- eller sommerhusområde,
- område i landzone, der i lokalplan er udlagt til boligformål, blandet bolig- og erhvervsformål eller til offentlige formål med henblik på beboelse, institutioner, rekreative formål og lign.,
- en nabobeboelse

I tabellen herunder er afstande jf. Husdyrlovens § 8 vist:

³ <http://kort.plandata.dk/spatialmap?>

⁴ <https://www.kulturarv.dk/fundogfortidsminder/Kort/>

⁵ Husdyrbrugloven, Bekendtgørelse af lov om husdyrbrug og anvendelse af gødning m.v. LBK nr 520 af 01/05/2019

Stuehus - Beboelse på samme ejendom		
Type	Navn	Afstand [m]
Driftsbygning	Mellemgange og depot	60
Staldbygning	Løbeafdeling (2)	3
Gødningslager	Gyllebeholder	75

Nærmeste nabo - Nabobeboelse		
Type	Navn	Afstand [m]
Driftsbygning	Mellemgange og depot	141
Staldbygning	Farestald (3+8) - ændres til løbestald	126
Gødningslager	Gyllebeholder	116

Nærmeste naboskel - Naboskel		
Type	Navn	Afstand [m]
Driftsbygning	Mellemgange og depot	60
Staldbygning	Ny rundbuehal 1	60
Gødningslager	Gyllebeholder	38

Nærmeste vej - Offentlig vej og privat fællesvej		
Type	Navn	Afstand [m]
Driftsbygning	Mellemgange og depot	130
Staldbygning	Farestald (5)	72
Gødningslager	Gyllebeholder	111

Nærmeste vandløb? - Vandløb og søer over 100 kvm		
Type	Navn	Afstand [m]
Driftsbygning	Mellemgange og depot	471
Staldbygning	Farestald (3+8) - ændres til løbestald	453
Gødningslager	Gyllebeholder	447

Nærmeste sø - Vandløb og søer over 100 kvm		
Type	Navn	Afstand [m]
Driftsbygning	Mellemgange og depot	256
Staldbygning	Poltestald	190
Gødningslager	Gyllebeholder	295

Tabel 5: Afstande jf. Husdyrlovens § 8 stk. 1

Nærmeste levnedsmiddelvirksomhed? (Pizzaria) - Levnedsmiddelvirksomhed		
Type	Navn	Afstand [m]
Driftsbygning	Mellemgange og depot	5828
Staldbygning	Ny rundbuehal 1	5795
Gødningslager	Gyllebeholder	5821

Nærmeste boring (vandforsyning) - Vandforsyningsanlæg (ikke almen)		
Type	Navn	Afstand [m]
Driftsbygning	Mellemgange og depot	614
Staldbygning	Farestald (5)	554
Gødningslager	Gyllebeholder	614

Nærmeste vandværksboring - Vandforsyningsanlæg (almen)		
Type	Navn	Afstand [m]
Driftsbygning	Mellemgange og depot	790
Staldbygning	Løbeafdeling (2)	762
Gødningslager	Gyllebeholder	833

Nærmeste boring (markvanding) - Vandforsyningsanlæg (ikke almen)		
Type	Navn	Afstand [m]
Driftsbygning	Mellemgange og depot	283
Staldbygning	Ny rundbuehal 1	253
Gødningslager	Gyllebeholder	274

Tabel 5: Afstande jf. Husdyrlovens § 8 stk. 1 - fortsat

Afstandskravene til vandløb (herunder dræn) og søer større end 100 m², offentlig vej og privat fællesvej, og beboelse på samme ejendom er 15 m - afstandskravene til vandforsyningsanlæg, der ikke er til almen vandforsyning og til levnedsmiddelvirksomhed er på 25 m - afstandskrav til naboskel er på 30 m og afstandskrav til vandforsyningsanlæg til almen vandforsyning samt nabobeboelse er på 50 m. Husdyrgodkendelse.dk opgiver afstanden fra nærmeste stald eller lager i forhold til de forskellige udpegninger (markører).

På kortudsnittet på figur 2 er vist nærmeste sø, naboskel, nabobeboelse, ikke almene boring, vandværksboring, offentlige vej (Fogderupvej) og beboelsen på husdyrbruget. Nærmeste levnedsmiddelvirksomhed ligger så langt væk, at de nærmeste øvrige punkter ikke ville kunne ses ordentligt på kortudsnittet, hvis alle punkter skulle vises.



Figur 2: Oversigtskort over nærmeste markører

2.5 Ammoniakemission og -deposition, natur mv. (B5, B4)

Ud fra oplysningerne om størrelsen af produktionsarealerne, dyre- og guldtype i ansøgt drift, nudrift og 8-års drift samt evt. oplysninger om miljøteknologier beregnes husdyrbrugets ammoniakemission i de tre drifter.

Ammoniakemissionen fra stalde og opbevaringslagre fremgår af tabel 6. Stigningen fra 8 års drift til nudrift skyldes etablering af en klimacontainer samt godkendt flex, mens stigningen fra nudrift til ansøgt drift skyldes udvidelse med nye stalde.

Driftstype:	Ammoniakemission fra staldafsnit (kg NH ₃ -N/år)	Ammoniakemission fra lagre (kg NH ₃ -N/år)	Ammoniakemission fra husdyrbruget (kg NH ₃ -N/år)
Ansøgt drift	3228,4	136,2	3364,6
Nudrift	2630,0	136,2	2766,2
8 års-drift	1445,7	136,2	1581,9

Tabel 6: Ammoniakemission fra staldafsnit, opbevaringslagre og totalt fra husdyrbruget.

De nærmeste naturtyper i forhold til husdyrbruget er udpeget (se figur 3).



Figur 3: Husdyrbrugets placering i forhold til alle udpegede naturområder

Husdyrbrugets ammoniakemission må ikke give anledning til væsentlige påvirkninger af naturområder, der er beskyttede af europæisk lovgivning (Natura 2000 områder). Der må heller ikke ske påvirkning af naturområder, der er beskyttet af dansk lovgivning eller som kan være leve- eller ynglelokaliteter for særligt beskyttede dyrearter (bilag IV arter).

I tabel 7 ses de specifikke krav for maksimal total- og merdeposition af ammoniak til kategori 1 og 2 natur, samt krav der kan stilles til kategori 3 natur og af tabel 8 fremgår total- og merdepositionerne husdyrbruget.

Ammoniakfølsom natur	Beskrivelse	Krav
Kategori 1	Ammoniakfølsomme Natura 2000-naturtyper uanset størrelse jf. bilag 3 pkt. D i bekendtgørelse om godkendelse og tilladelse m.v. af husdyrbrug hvis de er beliggende inden for et Natura 2000 område og er omfattet af udpegningsgrundlaget og kortlagt, samt heder og overdrev inden for et Natura 2000 område som er omfattet af § 3 i NBL ⁶ (dvs. større end 2.500 m ²)	Max. totaldeposition (stald og lager) afhængig af antal husdyrbrug i nærheden*): 0,2 kg N/ha/år ved > 1 husdyrbrug 0,4 kg N/ha/år ved 1 husdyrbrug 0,7 kg N/ha ved 0 husdyrbrug.
Kategori 2	Ammoniakfølsomme naturtyper som ligger udenfor Natura 2000 område: højmoser, lobeliesøer, heder der i sig selv er større end 10 ha og omfattet af § 3 i NBL og overdrev der i sig selv er større end 2,5 ha og omfattet af § 3 i NBL.	Max. totaldeposition på 1,0 kg N/ha pr. år.
Kategori 3	Ammoniakfølsomme naturtyper der ikke er omfattet af kategori 1 og 2 og som ligger uden for Natura 2000 område i form af heder, moser og overdrev der er omfattet af § 3 i NBL samt ammoniakfølsomme skove. For at være ammoniakfølsom skal skove være større end 0,5 ha og mere end 20 m bred og bevokset med træer, der danner eller inden for et rimeligt tidsrum vil danne en sluttet skov af højstammede træer og 1) hvor der har været skov på arealet i lang tid (i størrelsesorden mere end ca. 200 år), så der er tale om gammel »skovjordbund«, 2) hvor skoven er groet frem af sig selv på et naturareal, fx tidligere hede, mose eller overdrev, så jordbunden ikke har været dyrket	Kommunen vurderer konkret, om der skal fastsættes vilkår om max. merdeposition, og hvad det nødvendige krav til max. deposition skal være. Kravet må dog ikke være under en max. merdeposition på 1,0 kg N/ha pr. år

⁶ Naturbeskyttelsesloven, Bekendtgørelse af lov om naturbeskyttelse LBK nr 1392 af 04/10/2022

	mark inden for en periode svarende til perioden for gammel »skovjordbund« (dvs. i størrelsesorden mere end ca. 200 år), eller 3) hvor der i skoven er forekomst af naturskovindikerende eller gammelskogsarter, som er medtaget på listen "Arter, der er brugt ved prioritering af naturmæssigt særligt værdifulde skove omfattet af § 25 i lov om skove" og arterne har væsentlig, definerende betydning for skovens naturværdi.	
Beskyttede naturtyper der ikke hører under Kategori 1-3, men som efter en konkret vurdering, er ammoniakfølsomme.	Kan fx være enge, strandenge og søer	
<p>* Antallet af husdyrbrug ud over det ansøgte opgøres på følgende måde (kumulationsmodel):</p> <p>Antal husdyrbrug med en emission på mere end 150 kg NH₃-N pr. år indenfor 200 m</p> <p>Antal husdyrbrug med en emission på mere end 450 kg NH₃-N pr. år indenfor 200-300 m</p> <p>Antal husdyrbrug med en emission på mere end 750 kg NH₃-N pr. år indenfor 300-500 m</p> <p>Antal husdyrbrug med en emission på mere end 1.500 kg NH₃-N pr. år indenfor 500-1.000 m</p> <p>Antal husdyrbrug med en emission på mere end 5.000 kg NH₃-N pr. år indenfor 1.000-2.500 m</p>		

Tabel 7: Krav til maksimal total- og merdeposition af ammoniak

Navn:	Kategori:	Opretter:	Kumulation:	Ruhed natur:	Merdeposition (kg N/ha/år):		Totaldeposition (kg N/ha/år):
					8-års drift	Nudrift:	
Potentiel ammoniakfølsom skov mod NØ	Kategori 3	Ansøger	0	S	0,1	0,0	0,1
Potentiel ammoniakfølsom skov mod NV	Kategori 3	Ansøger	0	S	0,1	0,0	0,1
Potentiel ammoniakfølsom skov mod N	Kategori 3	Ansøger	0	S	0,1	0,0	0,1
Kategori 2 mose jf. kommunens interne kort	Kategori 2	Ansøger	0	Mk	0,0	0,0	0,0
Mose mod NNØ (pkt. indsat af kommune)	Kategori 3	Ansøger	0	Bn	0,8	0,3	1,3
Sø mod ØSØ - ikke kat. 3 (pkt. indsat af kommune)	Kategori 3	Ansøger	0	V	0,2	0,0	0,3
Sø mod S - ikke kat. 3	Kategori 3	Ansøger	0	V	0,1	0,0	0,2
Sø mod NNØ - ikke kat. 3	Kategori 3	Ansøger	0	V	0,7	0,3	1,1
Sø mod VSV - ikke kat.3	Kategori 3	Ansøger	0	Mk	0,4	0,1	0,8
Mose mod NØ	Kategori 3	Ansøger	0	S	0,1	0,0	0,1
Mose mod ØNØ	Kategori 3	Ansøger	0	S	0,1	0,0	0,1
Mose mod NNV	Kategori 3	Ansøger	0	S	0,1	0,0	0,1
Mose mod S	Kategori 3	Ansøger	0	Mk	0,0	0,0	0,1
Overdrev mod syd	Kategori 2	Ansøger	0	Bn	0,0	0,0	0,0
Bøg på muldbund	Kategori 1	Ansøger	0	S	0,0	0,0	0,0
Skovbevokset tørvemose	Kategori 1	Ansøger	0	S	0,0	0,0	0,0

Tabel 8: Total og merdeposition af ammoniak til udpegede naturområder

Kategori 1 natur

De nærmeste kategori 1 naturområder ligger i Natura 2000 områderne Bolderslev Skov og Uge Skov og Kongens Mose og Draved Skov 11-12 km fra husdyrbruget. Beregningerne i Husdyrgodkendelse.dk viser, at totaldepositionen til naturområderne er på 0,0 kg N/ha/år i ansøgt drift. Da der er mere end 4 km til nærmeste kategori 1 natur, er der ikke brugt tid på at vurdere, om der er andre husdyrbrug der påvirker kategori 1 naturen, idet Husdyrgodkendelse.dk altid beregner en deposition til punkter længere væk end 4 km til 0,0 kg N/ha/år. Husdyrgodkendelsesbekendtgørelsens totaldepositionskrav på 0,2-0,7 kg N/ha/år til kategori 1 natur er således overholdt.

Kategori 2 natur

Det nærmeste kategori 2 naturområder er ifølge Husdyrgodkendelse.dk et overdrev godt 7 km sydsydvest husdyrbruget. Jf. Aabenraa Kommunes interne kort⁷ har kommunen vurderet, at en mose godt 7 km sydøst for husdyrbruget er en kategori 2 mose. Beregningerne viser, at den maksimale totaldepositionen til disse områder på 0,0 kg N/ha/år i ansøgt drift. Da der er mere end 4 km til både overdrevet og mosen, beregner Husdyrgodkendelse.dk 0,0 kg N/ha/år i totaldeposition. Husdyrgodkendelsesbekendtgørelsens totaldepositionskrav til kategori 2 natur på maksimalt 1,0 kg N/ha/år overholdes således. Det er derfor ikke nærmere undersøgt, om kommunens udpegning af mosen er korrekt.

Kategori 3 natur og § 3 områder

De nærmeste kategori 3 naturområder er en række moser ca. 1-2 km fra husdyrbruget. En del af disse moser er også udpeget som kategori 3 skove. Den største ammoniakmerdepositionen til moserne/skovene er på 0,3 kg N/ha/år i forhold til nudrift og 0,8 kg N/ha/år i forhold til 8-årsdrift. Det skrappeste krav, kommunen kan stille til kategori 3 natur, er en merdeposition på maks. 1,0 kg N/ha/år, hvilket er overholdt.

Punktet med den største merdeposition er et punkt kommunen indsatte i forbindelse med miljøtilladelsesansøgningen for miljøtilladelsen fra 2019. Der er ingen mose, hvor punktet er sat, men der har en periode fra ca. 2016-2018 ligget et areal, der i denne periode ikke var i omdrift. Det er muligvis derfor, kommunen indsatte punktet i forbindelse med behandlingen af miljøtilladelsessagen i 2019.

Der er indsat ammoniakdepositions punkter ved nærmeste registrerede søer ca. 200-600 m fra husdyrbruget. Søer er ikke omfattet af kategoriseringen af natur, men er beskyttet af Naturbeskyttelsesloven. Beregningerne viser, at der er en maksimal merdeposition til søerne på maks. 0,7 kg N/ha/år i forhold til 8 års driften.

Biologisk mangfoldighed og bilag IV arter

Ifølge Plandata.dk ligger husdyrbrugets bygninger og anlæg uden for områder udpeget som økologiske forbindelse, potentielle økologiske forbindelser samt områder med naturbeskyttelsesinteresser og potentielle naturbeskyttelsesinteresser.

Ifølge Danmarks Miljøportal (<http://naturdata.miljoportal.dk/speciesSearch>) er nærmeste registrerede bilag IV-art løvfrø en sø knap 1 km sydvest for husdyrbruget.

⁷ <https://netgis.aabenraa.dk/NetGISRuntime/basis/index.jsp?custid=228&login=Pub-Pro&password=Pub-Pro>

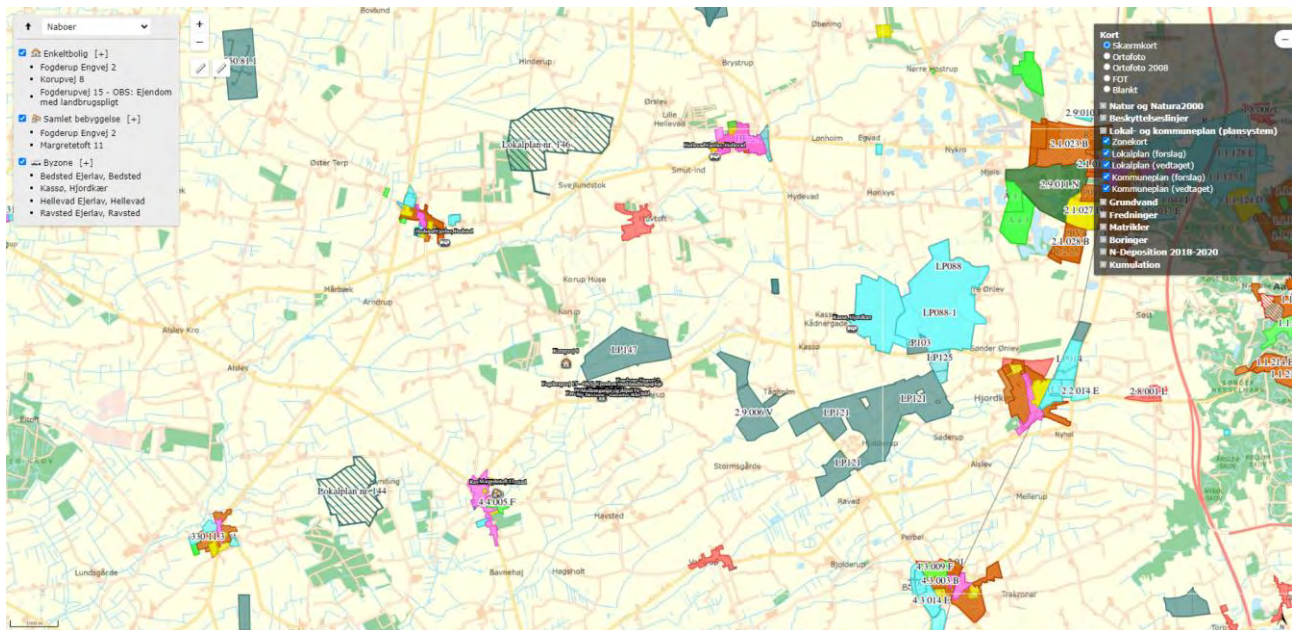


Figur 4: Kort over registreringer af bilag IV-arter mv. fra Naturdata på Danmarks Miljøportal

I forbindelse med ansøgningen om tillægsgodkendelse i 2022 blev det beskrevet, at der skulle fældes noget beplantning. Med den nye placering af de nye stalde, er dette ikke længere aktuelt.

2.6 Lugtemission (B6, B4)

Nærmeste lugtberegningsskemaer er udpeget i skema 240005 i Husdyrgodkendelse.dk (se figur 5).



Figur 5: Nærmeste nabo, samlede bebyggelser og byzoner

Selv om naboejendommen Fogderupvej 15 er en ejendom med landbrugspligt, er der indsat en "nabopunkt" ved nærmeste punkt på beboelsesbygningen. I forhold til kumulation med andre husdyrbrug vurderes det, at der er kumulation med et andet husdyrbrug både i forhold til nabobeboelsen Korupvej 8 samt Fogderup Engvej 2, der udløser samlet bebyggelse. Korupvej 8 ligger mindre end 100 m fra husdyrbruget på Korupvej 10 og Fogderup Engvej 2 ligger mindre end 300 m fra Fogderupvej 19.

Bebyggelse	Kumulation	Model	Ukorrigeret geneafstand (m)	Korrigeret geneafstand (m)	Vægtet gennemsnitsafstand (m)	Genekriterie overholdt
Fogderup Engvej 2	0	NY	184,6	184,6	653,1	Ja
Fogderupvej 15 - OBS: Ejendom me...	0	NY	184,9	150,1	170,3	Ja
Korupvej 8	1	NY	184,9	203,4	1053,5	Ja
Fogderup Engvej 2	1	NY	430,7	473,7	652,8	Ja
Margretetoft 11	0	NY	430,7	387,6	3195,9	Ja
Bedsted Ejerlav, Bedsted	0	NY	586,7	586,7	4644,4	Ja
Hellevad Ejerlav, Hellevad	0	NY	586,7	586,7	5435	Ja
Kassø, Hjordkær	0	NY	586,7	586,7	5342,4	Ja
Ravsted Ejerlav, Ravsted	0	NY	586,7	557,4	3195	Ja

Forklaring til samlet resultat af lugtberegning

* Geneafstanden fra NY modellen er 0, selvom der er en faktisk lugt fra staldgruppen. Dette skyldes at lugten er for lav til at lugtspredningen kan beregnes.

Konsekvenszone: 615 m

Tabel 9: Beregning af lugt geneafstand til nærmeste nabo, samlede bebyggelse og byzone.

Beregningerne viser, at alle lugtgeneafstande overholdes.

2.7 Øvrige emissioner og gener (B7, D1b)

Nærmeste nabo til husdyrbruget er Fogderupvej 15, der ligger ca. 150 m vest for centrum af det eksisterende staldanlæg på Fogderupvej 17. Der skal derfor være fokus på, at driften af husdyrbruget ikke medfører gener for naboen. Da udvidelsen nu sker nord for det eksisterende staldanlæg, kommer de nye stalde til at ligge længere væk fra naboen, end der blev meddelt godkendelse til i 2022.

De enkelte kilder til gener/forurening er beskrevet herunder.

2.7.1 Støj (B7, D1b)

De eneste nye støjkilder der kommer i forbindelse med udvidelsen er nye ventilatorer på de nye stalde, samt at der etableres en ny fortank i forbindelse med gyllebeholderen.

Ellers er støjforholdene uændrede i forhold til den nuværende produktion. Se beskrivelsen i ansøgningen i forbindelse med miljøtilladelsen fra 2019.

2.7.2 Rystelser og vibrationer (B7, D1b)

De eneste nye vibrationskilder der kommer i forbindelse med udvidelsen er nye ventilatorer på de nye stalde, samt at der etableres en ny fortank i forbindelse med gyllebeholderen.

Ellers er forhold omkring rystelser og vibrationer uændrede i forhold til den nuværende produktion. Se beskrivelsen i ansøgningen i forbindelse med miljøtilladelsen fra 2019.

2.7.3 Støv (B7, D1b)

De eneste nye støvkilder der kommer i forbindelse med udvidelsen er nye ventilatorer på de nye stalde.

Ellers er forhold omkring støv uændrede i forhold til den nuværende produktion. Se beskrivelsen i ansøgningen i forbindelse med miljøtilladelsen fra 2019.

2.7.4 Lys (B7, D1b)

Lysforholdene er uændrede i forhold til den nuværende produktion. Se beskrivelsen i ansøgningen i forbindelse med miljøtilladelsen fra 2019.

2.7.5 Skadedyr (B7)

Bekæmpelse af skadedyr er uændret i forhold til den nuværende produktion. Se beskrivelsen i ansøgningen i forbindelse med miljøtilladelsen fra 2019.

2.7.6 Transporter (B7)

Transporter er stort set uændrede i forhold til den nuværende produktion. Se beskrivelsen i ansøgningen i forbindelse med miljøtilladelsen fra 2019. I miljøtilladelsen blev der beregnet for et scenarie med slagtesvin, som udgør den situation med størst antal transportere. Med ændring til løsgående søer i nye farestalde og maks. 100 ekstra årssøer, vil antallet af transportere maks. stige med maks. 20 % fra beregnet 560 transportere ved søer til maks. 680 transportere. Miljøtilladelsen fra 2019 var baseret på ca. 450 årssøer.

2.8 Reststoffer, affald og naturressourcer (B8)

Det eneste jordareal, der inddrages, er arealerne, hvor de nye stalde kommer til at ligge. Arealet benyttes på nuværende tidspunkt til kørevej og mark.

2.8.1 Døde dyr (B8)

Opbevaring og bortskaffelse af døde dyr er uændret i forhold til den nuværende produktion. Se beskrivelsen i ansøgningen i forbindelse med miljøtilladelsen fra 2019.

2.8.2 Affald (B8)

Affaldsmængder, håndtering og bortskaffelse er uændret i forhold til den nuværende produktion. Se beskrivelsen i ansøgningen i forbindelse med miljøtilladelsen fra 2019.

2.8.3 Olie- og kemikalier (B7 og B8)

Opbevaring af olie- og kemikalier er uændret i forhold til den nuværende produktion. Se beskrivelsen i ansøgningen i forbindelse med miljøtilladelsen fra 2019.

2.8.4 Råvarer (B7)

Der fodres fortsat med korn, tilskudsfoder og vand. Beregnet ud fra normtal (2022) forventes der benyttet ca. 1.507 foderenheder pr. årssø, ca. 1,80 foderenheder pr. kg tilvækst pr. smågris og 2,64 foderenheder pr. kg tilvækst pr. slagtesvin/polt. En foderenhed svarer ca. til 1 kg. Med den umiddelbart forventede produktion af ca. 550 årssøer, 6.500 smågrise (6,7-7,0 kg) og 550 slagtesvin/polte (50-115 kg) vil det årlige foderforbrug ligge på ca. 927 tons.

2.8.5 Energiforbrug (B8)

Når der etableres et gyllekølingsanlæg vil forbruget af fyringsolie falde, da varmen fra gyllekølingen vil blive benyttet til at opvarme stalde og stuehuset. Der er på ansøgningstidspunktet ikke foretaget beregninger for, hvor meget af fyringsolieforbruget, der kan erstattes af opvarmning med fyringsolie. Det nuværende olieforbrug forventes bibeholdt til supplerende opvarmning.

Der er ikke beregnet elforbrug efter udvidelsen. Ud over elforbrug til ventilation og belysning i de nye stalde skal der benyttes el til drift af gyllekølingsanlægget. Der er heller ikke foretaget beregning for, om der bliver behov for at afsætte overskudsvarme gennem en frikøler eller lignende. Det forventes dog ikke at blive tilfældet.

Der er etableret solcellepaneler til et 6 kW anlæg på den ene stald. Anlægget dækker en mindre del af ejendommens elforbrug.

Det forventes, at der etableres lavenergiventilation og -belysning i de nye stalde. Der forventes ikke at ske ændringer af ventilationsanlæg eller belysning i de eksisterende stalde på nuværende tidspunkt.

Type	Forbrug i nudrift	Forventet forbrug ansøgt drift
El	ca. 300.000 kWh	ca. 400.000 kWh
Diesel	ca. 5.400 l	ca. 3.000 l
Fyringsolie	ca. 7.000 l	maks. 1.000 l

Tabel 10: Skønnet energiforbrug før og efter til smågriseproduktionen

2.8.6 Vandforbrug (B8)

Vandforbruget øges ved en forøgelse med 100 årssøer. Ellers er oplysninger om vandforhold uændret i forhold til beskrivelsen i ansøgningen i forbindelse med miljøtilladelsen fra 2019.

Type	Forbrug i nudrift	Forbrug i ansøgt drift
Drikkevand, vaskevand, vand til overbrusning mv.	ca. 3.650 m ³	ca. 4.500 m ³
Vand til stuehus	ca. 100 m ³	ca. 100 m ³
I alt	ca. 3.750 m ³	ca. 4.600 m ³

Tabel 11: Skønnet vandforbrug i nudrift og ansøgt drift

2.8.7 Spildevand og restvand (B8)

Tagvandet fra de eksisterende bygninger nedsives, og tagvandet fra de nye stalde vil ligeledes blive nedsivet. Sanitært spildevand fra beboelsen og forrum ledes til septiktank og efterfølgende nedsivningsanlæg. Der er ingen udvendige afløbsriste, der er forbundet med drænsystem

2.9 Forurenings- og genebegrænsende tiltag (B7)

Forhold om opbevaring og håndtering af gylle, olie og kemikalier er uændrede i forhold til den nuværende produktion. Se beskrivelsen i ansøgningen i forbindelse med miljøtilladelsen fra 2019.

2.10 Klima

Hvis husdyrbruget begynder at levere gylle til biogasanlæg, kommer der CO₂-udledning i forbindelse med transporterne af gylle/afgasset biomasse. Afgasset biomasse udleder dog mindre metan og lattergas⁸, og da metan og lattergas medfører meget større klimapåvirkning end CO₂, er afgasning af gylle stadig hensigtsmæssig. Såfremt der på biogasanlægget etableres anlæg til at omdanne biogasanlæggets CO₂-udledning til fx metanol, vil CO₂-gevinsten blive endnu større.

I forhold til klimaændringer er det især et ændret nedbørsmønster eller havvandsstigninger, der kan tænkes at påvirke husdyrbrug. Nedenfor fremgår husdyrbrugets sårbarhed i forhold til nedbør, vandstandsstigning fra vandløb, grundvandsstigning samt havvandsstigning.

Nedbør

Af figur 6 herunder fremgår de områder og bygninger, der kan blive påvirket ved værst tænkelige nedbørsmængde.

Der har ikke tidligere været problemer med oversvømmelser på husdyrbruget eller forurening som følge af store nedbørsmængder. Det eneste regnvand, der ledes til gyllebeholder, er vandet fra udleveringsrampen samt vandet der falder i gyllebeholderen, så længe den ikke er teltoverdækket.



Figur 6: Områder der kan blive påvirket af nedbør. Kilde: kamp.miljoportal.dk

⁸ <https://bce.au.dk/forskning/faciliteter/forsogsbiogasanlaeg/fakta-om-biogas/>

Grundvand

Af figur herunder 7 fremgår det, at grundvandet omkring ejendommen ikke ligger specielt højt (højde på 1-3 meter under terræn om vinteren). Grundvandsstand har betydning i forbindelse med tømning af gyllebeholderne. Da grundvandet ikke står specielt højt i området, hvor gyllebeholderen er etableret, vurderes der dog ikke risiko for at grundvand skal presse gyllebeholderens bundplade op. Gyllebeholderen bundtømmes normalt i sommerperioden, hvor grundvandet står lavere.



Figur 7: Grundvandshøjde omkring husdyrbruget om vinteren. Kilde: kamp.miljoportal.dk

Vandløb og hav

Husdyrbruget ligger ikke i et område, der påvirkes af oversvømmelser fra vandløb eller havandsstigning.

2.11 Forslag til egenkontrol (B7)

Der foreslås fastsat vilkår jf. Miljøstyrelsens Teknologiliste⁹ ved anvendelse af linespil og anvendelse af datalogger. Da der ansøges om mulighed for at reducere ammoniakemissionen udelukkende ved gyllekøling eller ved en kombination af gyllekøling og teltoverdækning foreslås 2 sæt gyllekølingsvilkår. Ved udelukkende gyllekøling skal ammoniakemissionen fra staldene med gyllekøling reduceres med 21,7 % effekt, mens der ved teltoverdækning af den eksisterende gyllebeholder kan nøjes med at blive reduceret med 13,3 % (se scenarieskema 240123).

Vilkår om gyllekøling ved gyllekøling alene som ammoniakreducerende teknologi:

1. Gyllekanalerne i Ny rundbuehal 1, 2 og 3 i alt 831 m² - skal forsynes med køleslanger, der forbindes med en varmepumpe.
2. Varmepumpen skal levere en årlig køleydelse på mindst 29,67 W/m².
3. Der skal monteres en typegodkendt energimåler på varmepumpen. Energimåleren skal være forsynet med automatisk datalogger, der registrerer den daglige (kun nødvendig ved lugtreduktion), månedlige og årlige køleydelse målt i KWh.

⁹ <https://mst.dk/erhverv/landbrug/teknologilisten/>

- Gyllekølingsanlægget skal være forsynet med et trykovervågningsystem, en alarm samt en sikkerhedsanordning, der i tilfælde af lækage stopper gyllekølingsanlægget. Gyllekølingsanlægget må ikke kunne genstarte automatisk.
- Vedligeholdelse af gyllekølingsanlægget skal ske i overensstemmelse med producentens vejledning. Vejledningen skal opbevares på husdyrbruget.
- Ved udskiftning af varmepumpen, skal dokumentation for køleeffekt på gyllekøleanlæg indsendes til tilsynsmyndigheden før anlægget tages i drift.

Alternativt vilkår 2 om gyllekøling ved gyllekøling kombineret med teltoverdækning:

- Varmepumpen skal levere en årlig køleydelse på mindst 17.01 W/m².

I forhold til alternativet med teltoverdækning og mindre ammoniakreduktionseffekt ved gyllekøling antages det, at der stilles vilkår til teltoverdækningen i overensstemmelse med Teknologilistens forslag til vilkår.¹⁰

2.12 BAT-Ammoniakemission (B9)

Beregningerne i Husdyrgodkendelse.dk viser, at det vejledende BAT-krav for ammoniak overholdes.

Samlet BAT beregning			
	Stalde	Lagre	Total
Samlet BAT krav (kg NH ₃ -N /år)	3230	135	3365
Faktisk emission (kg NH ₃ -N /år)	3228	136	3365
Forskel (kg NH ₃ -N /år)	-	-	1
Vejledende BAT Overholdt?	-	-	Ja

Samlet ammoniaktab for hele anlægget (alle produktioner) opnåelig ved anvendelse af BAT				
Vejl. sum (kg NH ₃ -N /år)	Ansøgers forslag (kg NH ₃ -N /år)	Ansøgers Begrundelse	Kommunens krav (kg NH ₃ -N /år)	Kommunens Beg
3230				

Tabel 12: BAT-beregning

2.13 Grænseoverskridende virkninger (B10)

Forhold om grænseoverskridende virkninger er uændrede i forhold til den nuværende produktion. Se beskrivelsen i ansøgningen i forbindelse med miljøtilladelsen fra 2019.

2.14 Alternativer løsninger og 0-alternativet

Forud for ansøgningen i 2022 blev der regnet på forskellige størrelser, gulvtyper og placeringer af stalde. Placeringerne af nye stalde valgt i 2022 blev valgt ud fra, at det fandtes mest hensigtsmæssig at placere en ny farestald i tilknytning til eksisterende stalde og en ny løbestald i tilknytning til drægtighedsstalden. Ansøgningen forudsatte ændring af eksisterende farestald (3+8) fra kassestier til stier med løsgående færende søer. Efterfølgende er ansøger kommet frem til, at det er bedre at indrette Farestald (3+8) til

¹⁰ <https://mst.dk/erhverv/landbrug/teknologilisten/> Vilkårsforslag - Fast overdækning af gyllebeholder med telt

løbestald og i stedet bygge nye stalde til alle farende søer. Samtidigt droppes klimacontaineren og i stedet etableres 2 nye babystalde mellem de 3 nye rundbuehaller til farende søer.

Da der fortsat bygges i tilknytning til eksisterende stalde og staldanlægget fortsat ligger samlet med de øvrige bygninger og anlæg på husdyrbruget, og alle beskyttelsesniveauer overholdes, vurderes det, at der ikke er behov for at indsende beregninger for alternativer.

O-alternativet er, at husdyrbruget drives videre i overensstemmelse med den nuværende miljøtilladelse fra 2019 eller at ansøger udnytter tillægstilladelsen fra 2022. Det forventes, at løsgående søer i farestalde på et tidspunkt bliver et lovkrav. Hvis ikke ansøgningen imødekommes, mister husdyrbruget muligheden for at være på forkant med kommende krav.

2.15 Kumulation med andre husdyrbrug

Nærmeste husdyrbrug er kvægholdet mod øst på Fogderupvej 19. Der er ca. 540 m mellem centrum af husdyrbrugene

Det vurderes, at der ikke kan opstå kumulative virkninger på grund af afstanden mellem husdyrbrugene eller typen af husdyrbrug, hverken med hensyn til lugt, støj, rystelser og vibrationer, støv, lys, skadedyr, transporter, døde dyr eller andet. Kumulation i forhold til lugt er desuden beskrevet under punkt 2.6.

2.16 Erhvervsmæssig nødvendighed

Ifølge Miljøstyrelsens vejledning til Husdyrgodkendelsesbekendtgørelsen skal kommunen ved opførelse af ny bebyggelse vurdere, om byggeriet er erhvervsmæssigt nødvendigt for ejendommens drift som landbrugsejendom. Fogderupvej 17 er noteret som landbrug. Landbrugsejendomme er undergivet landbrugspligt.

Miljøstyrelsen skriver i deres husdyrvejledning, at det er deres vurdering, at byggeri til brug for husdyrbrug i langt de fleste tilfælde vil være erhvervsmæssigt nødvendigt, bl.a. fordi landmanden som udgangspunkt ikke har interesse i at opføre byggeri, der ikke er nødvendigt for driften af husdyrbruget, men at det er et krav, at der foretages en konkret vurdering af den erhvervsmæssige nødvendighed. I vejledningen står desuden¹¹:

”Langt de fleste husdyrbrug vil desuden ligge på landbrugsejendomme. Det vil i sådanne tilfælde sjældent være nødvendigt, at det fremgår eksplicit af afgørelsen, at der er tale om erhvervsmæssigt nødvendigt byggeri. De tilfælde, hvor kommunens vurdering vil kunne have selvstændig betydning, vil formentlig alene være, hvor der er tale om så omfattende byggeri, at det får industrilignende karakter, eller tilfælde hvor der er tale om byggeri til brug for små hobbybrug. Der kan dog også være andre husdyrbrug, i praksis navnlig minkfarme, på ejendomme uden landbrugspligt. Det forhold, at kommunen vurderer, at der ikke er tale om erhvervsmæssigt nødvendigt byggeri for ejendommens drift som landbrugsejendom, betyder ikke i sig selv, at byggeriet ikke kan godkendes eller tillades. F.eks. vil der kunne være behov for at fastsætte yderligere vilkår til varetagelse af landskabshensyn, hvis der er tale om byggeri af industrilignende karakter.”

Som beskrevet etableres de nye stalde og afhentningstanken i tilknytning til de eksisterende stalde og gyllebeholderen.

¹¹ <https://husdyrvejledning.mst.dk/vejledning-til-bekendtgørelserne/husdyrgodkendelses-bekendtgørelsen/14-kommunens-afgørelse-om-godkendelse-og-tilladelse/>

Løsgående farende søer forventes som tidligere beskrevet at blive et krav på et tidspunkt i fremtiden. Ændringen af de eksisterende farestalde, ny farestald og løbestald samt en mindre udvidelse i antallet af årssøer anses derfor som erhvervsmæssig nødvendig.

2.17 Oplysninger om konsulenten (A4).

Ansøgningen er udarbejdet af Cand. scient. Ulla Refshammer Pallesen, LandboSyd, som har arbejdet med landbrugets miljøforhold i mere end 19 år. Først i den kommunale enhed Sønderborg Områdets Miljøcenter og senere som miljørådgiver i landboforeningen LandboSyd.

3. Screening af om projektet er omfattet af krav om miljøkonsekvensvurdering (D1-3)

Projektet vurderes ikke at kunne medføre væsentlige virkninger på miljøet i relation til de kriterier, der er anført i Husdyrgodkendelsesbekendtgørelsens bilag 1, punkt D nr. 1 og 2, der omhandler projektets karakteristika og placering eller arten af og kendetegn ved den potentielle indvirkning på miljøet under hensyn til projektets indvirkning på faktorer, der følger af § 4, stk. 8. Se bilag 2.

Ifølge Husdyrgodkendelsesbekendtgørelsens § 63 punkt 3, skal husdyrbruget særkender beskrives. Det vurderes, at denne ansøgning beskriver alle husdyrbrugets særkender.

I forhold til alle gener og emissioner som lugt, ammoniak, rystelser og vibrationer, støv, lys, skadedyr og døde dyr vurderes afstanden til naboer og natur at være så stor, at der ikke er vil kunne forekomme væsentlige gener for omgivelserne.

Som beskrevet i ansøgningen overholdes beskyttelsesniveauerne med hensyn til lugt og ammoniak.

På baggrund af ansøgningen vurderes det, at udvidelsen med 3 nye rundbuehaller til farende søer og 2 små babystalde, ikke vil kunne påvirke det omgivende miljøet væsentligt, og derfor vurderes ansøgningen ikke at være omfattet af kravet om miljøkonsekvensvurdering. I bilag 2 er henvist til, i hvilke af ansøgningens afsnit de relevante kriterier efter Husdyrgodkendelsesbekendtgørelsens bilag 1 punkt D er beskrevet.

4. Konklusion

Sammenfattende vurderes det, at den ansøgte tilladelse til udvidelsen på husdyrbruget på Fogderupvej 17 ikke vil medføre væsentlig direkte eller indirekte påvirkning af det omgivende miljø. Aabenraa Kommune kan ved fastsættelse af normale driftsvilkår for husdyrbruget fastholde husdyrbruget på de ansøgte tiltag, samt opsætte vilkår for indgreb såfremt husdyrbruget mod forventning medfører forøgede gener for omgivelserne.

5. Referenceliste

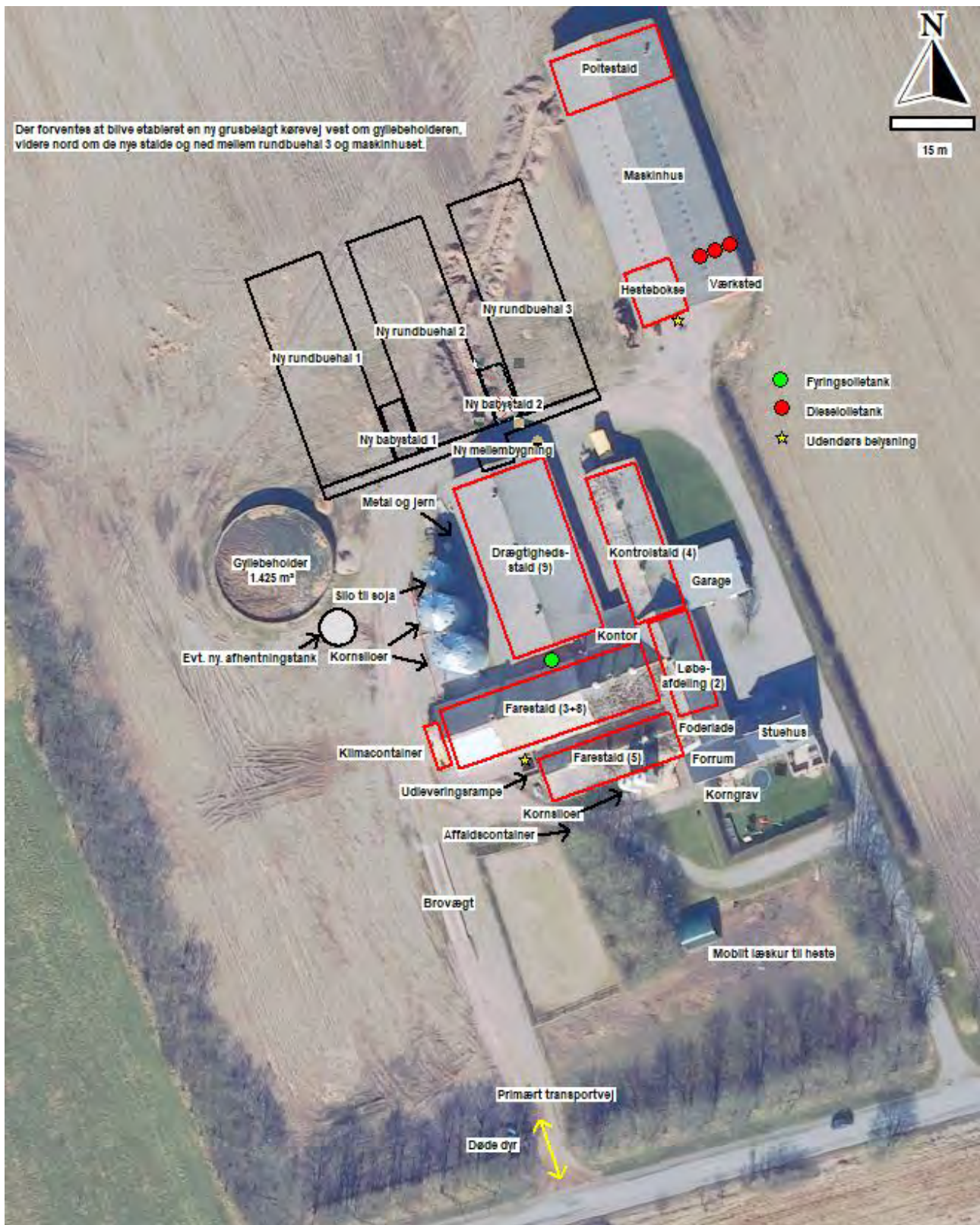
1. Bekendtgørelse om godkendelse og tilladelse m.v. af husdyrbrug BEK nr 443 af 26/04/2023
2. Bekendtgørelse om miljøregulering af dyrehold og om opbevaring af gødning BEK nr 2243 af 29/11/2021
3. <http://kort.plandata.dk/spatialmap?>
4. <https://www.kulturarv.dk/fundogfortidsminder/Kort/>
5. Bekendtgørelse af lov om husdyrbrug og anvendelse af gødning m.v. LBK nr 520 af 01/05/2019
6. Bekendtgørelse af lov om naturbeskyttelse LBK nr 1392 af 04/10/2022
7. <https://netgis.aabenraa.dk/NetGISRuntime/basis/index.jsp?custid=228&login=Pub-Pro&password=Pub-Pro>
8. <https://bce.au.dk/forskning/faciliteter/forsoegsbiogasanlaeg/fakta-om-biogas/>
9. <https://mst.dk/erhverv/landbrug/teknologilisten/>
10. <https://mst.dk/erhverv/landbrug/teknologilisten/> Vilkårsforslag - Fast overdækning af gyllebeholder med telt
11. <https://husdyrvejledning.mst.dk/vejledning-til-bekendtgørelserne/husdyrgodkendelses-bekendtgørelsen/14-kommunens-afgørelse-om-godkendelse-og-tilladelse/>

6. Bilag

Bilag 1: Oversigtskort

Bilag 2: Screeningskema

Bilag 1: Oversigtskort



Bilag 2: Screeningskema

Relevante kriterier til bestemmelse af om en ansøgning om godkendelse efter § 16 a, stk. 4, eller tilladelse efter § 16 b, i Husdyrbrugloven er omfattet af krav om miljøkonsekvensvurdering, jf.

Husdyrgodkendelsesbekendtgørelsens § 4, stk. 4, nr. 3. I nedenstående tabel angives bilag 1 punkt D kriterier med henvisning til, hvor i denne miljøansøgning emnerne er beskrevet.

Krav i Husdyrgodkendelsesbekendtgørelsens bilag 1 punkt D	Henvisning til relevante afsnit i miljøansøgningen
<p>1. Projektets karakteristika</p> <p>Projektets karakteristika skal især ansues i forhold til:</p> <p>a) Hele projektets dimensioner og udformning.</p> <p>b) Kumulation med andre eksisterende og/eller godkendte projekter.</p> <p>c) Brugen af naturressourcer, særlig jordarealer, jordbund, vand og biodiversitet.</p> <p>d) Affaldsproduktion.</p> <p>e) Forurening og gener.</p> <p>f) Risikoen for større ulykker og/eller katastrofer, som er relevante for det pågældende projekt, herunder sådanne som forårsages af klimaændringer, i overensstemmelse med videnskabelig viden.</p> <p>g) Risikoen for menneskers sundhed (f.eks. som følge af vand- eller luftforurening).</p>	<p>I følgende afsnit er projektets karakteristika beskrevet:</p> <p>2.1 og 2.2</p> <p>2.15</p> <p>2.8</p> <p>2.8.2</p> <p>2.5 -2.8</p> <p>2.9 og 2.10</p> <p>2.6 og 2.9</p> <p>Samlet vurderes projektets karakteristika ikke at give anledning til, at projektet vil kunne påvirke miljøet væsentligt.</p>
<p>2. Projektets Placering</p> <p>Den miljømæssige sårbarhed i de geografiske områder, der kan forventes at blive berørt af projekter, skal tages i betragtning, navnlig:</p> <p>a) den eksisterende og godkendte arealanvendelse,</p> <p>b) naturressourcernes (herunder jordbund, jordarealer, vand og biodiversitet) relative rigdom, forekomst, kvalitet og regenereringskapacitet i området og dettes undergrund,</p> <p>c) det naturlige miljøes bæreevne med særlig opmærksomhed på følgende områder:</p>	<p>I følgende afsnit er projektets placering beskrevet:</p> <p>2.8</p> <p>2.5 og 2.8</p> <p>2.4 (i-viii)</p>

<p>i) Vådområder, områder langs bredder, flodmundinger.</p> <p>ii) Kystområder og havmiljøet.</p> <p>iii) Skovområder.</p> <p>iv) Naturresevater og -parker.</p> <p>v) Områder, der er registreret eller fredet ved national lovgivning; Natura 2000-områder udpeget af medlemsstater i henhold til direktiv 92/43/EØF og direktiv 2009/147/EF.</p> <p>vi) Områder, hvor det ikke er lykkedes — eller med hensyn til hvilke det menes, at det ikke er lykkedes — at opfylde de miljøkvalitetsnormer, der er fastsat i EU-lovgivningen, og som er relevante for projektet.</p> <p>vii) Tætbefolkede områder.</p> <p>viii) Landskaber og lokaliteter af historisk, kulturel eller arkæologisk betydning.</p>	<p>Samlet vurderes projektets placering ikke at give anledning til, at projektet vil kunne påvirke miljøet væsentligt.</p>
<p>3. Arten af og kendetegn ved den potentielle indvirkning på miljøet</p> <p>Projektets forventede væsentlige virkninger på miljøet skal ses i relation til de kriterier, der er anført under punkt 1 og 2 ovenfor, og under hensyn til projektets indvirkning på faktorer, der følger af § 4, stk. 8, idet der skal tages hensyn til</p> <p>a) indvirkningens størrelsesorden og rumlige udstrækning (f.eks. geografisk område og antallet af personer, der forventes berørt),</p> <p>b) indvirkningens art,</p> <p>c) indvirkningens grænseoverskridende karakter,</p> <p>d) indvirkningens intensitet og kompleksitet,</p> <p>e) indvirkningens sandsynlighed,</p> <p>f) indvirkningens forventede indtræden, varighed, hyppighed og reversibilitet,</p> <p>g) kumulationen af projektets indvirkninger med indvirkningerne af andre eksisterende og/eller godkendte projekter,</p> <p>h) muligheden for reelt at begrænse indvirkningerne.</p>	<p>I følgende afsnit er projektets potentielle indvirkninger på miljøet beskrevet:</p> <p>hele afsnit 2 med underafsnit</p> <p>hele afsnit 2 med underafsnit</p> <p>2.13</p> <p>hele afsnit 2 med underafsnit</p> <p>hele afsnit 2 med underafsnit</p> <p>hele afsnit 2 med underafsnit</p> <p>2.5, 2.6 og 2.15</p> <p>4</p> <p>Samlet vurderes projektet i relation med andre projekter, ikke at give anledning til, at projektet vil kunne påvirke miljøet væsentligt.</p>

Bilag: Beregning af gyllekøling

Stald	Længde i m	Bredde i m	Areal i m ²
Rundbuehal 1	36,66	7,56	277,15
Rundbuehal 2	36,66	7,56	277,15
Rundbuehal 3	36,66	7,56	277,15
I alt			831,45

Stald med linespil:		Testeksempel fra Teknologilisten (linespil):
Kvadratmeter:	831,45	3000
Ammoniakreduktionsprocent:	21,7	10
W/m ²	29,67	12,50
W	24671	37500
Minimum effekt af varmepumpe i kW:	24,67	37,5
Minimum årlig køleydelse i kWh:	216122	328500

Alternativ med teltoverdækning:

Stald med linespil:	
Kvadratmeter:	831,45
Ammoniakreduktionsprocent:	13,3
W/m ²	17,01
W	14142
Minimum effekt af varmepumpe i kW:	14,14
Minimum årlig køleydelse i kWh:	123881