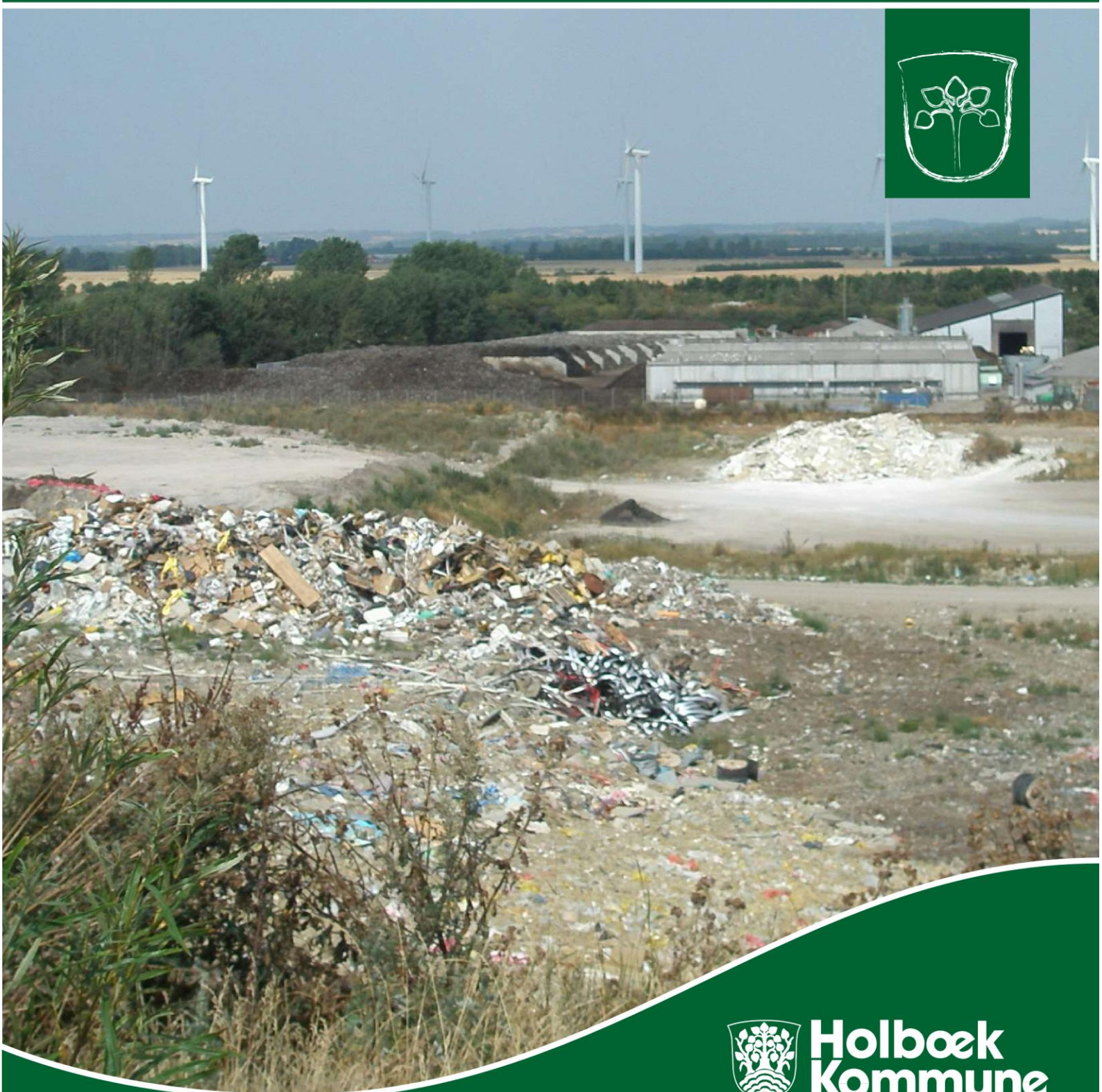


REVURDERING OG UDVIDELSE AF MILJØGODKENDELSE

BIOVÆKST A/S

ET KOMBINERET BIOGAS- OG KOMPOSTERINGSANLÆG
VED AUDEBO



**Holbæk
Kommune**

VÆKST OG BÆREDYGTIGHED
PLAN OG STRATEGISK FORSYNING

August 2022

Revurdering og udvidelse af miljø- godkendelse

BioVækst A/S

Beliggende Hagesholmvej 7, 4532 Gislinge
Matrikelnumre: 1ai og 12af, 1p Lammefjorden, Hagested, Holbæk Kommune.

Aktivitet:

Nyttiggørelse eller en blanding af nyttiggørelse og bortskaffelse af ikke-farligt affald, hvor kapaciteten er større end 75 tons/dag, hvorunder en eller flere af følgende aktiviteter finder sted, dog undtaget aktiviteter omfattet af direktiv 91/271/EØF:

- i) Biologisk behandling.
- ii) Forbehandling af affald med henblik på forbrænding eller medforbrænding.
- iii) Forbehandling af slagge og aske.

Listepunkt: 5.3b, i

Holbæk Kommune, Vækst og Bæredygtighed, Plan og Erhverv, 0899 Kommuneservice. Tlf. 72 36 41 30

Stamdata

Navn	BioVækst A/S
Ejer	BioVækst A/S Vadsbystræde 6, 2640 Hedehusene
Kontaktperson	Christian B. S. Christensen Adm. Direktør Tlf.: 4399 5020, Mobil: 2722 2939
Adresse	Hagesholmvej 7, 4520 Svinninge
Matr. nr.	1ai, 12af og 1p
Ejerlav	Lammefjorden, Hagested
CVR-nummer	26661684
P-nummer	1009172234
Aktivitet og listepunkt	Listepunkt: 5.3b – Nyttiggørelse eller en blanding af nyttiggørelse og bortskaffelse af ikke-farligt affald, hvor kapaciteten er større end 75 tons/dag, hvorunder en eller flere af følgende aktiviteter finder sted, dog undtaget aktiviteter omfattet af direktiv 91/271/EØF: i) Biologisk behandling. ii) Forbehandling af affald med henblik på forbrænding eller medforbrænding. iii) Forbehandling af slagger og aske. Virksomheden er omfattet af pkt. i) Biologisk behandling.
Ansøger af miljøgodkendelse	BioVækst A/S, Vadsbystræde 6, 2640 Hedehusene
Ejendommens ejer	ARGO Håndværkervej 70, 4000 Roskilde
Udsteder af miljøgodkendelsen	Holbæk Kommune Vækst og Bæredygtighed, Plan og Erhverv 0899 Kommuneservice
Godkendelsesdato	16. august 2022

Indhold

Stamdata	3
Ikke teknisk resumé	5
Baggrund og forudsætninger	5
Basistilstandsrapport	6
Afgørelse om miljøgodkendelse og revurdering	6
Annoncering	7
Klagevejledning.....	7
Vilkår	10
Ændringer af eksisterende vilkår	21
Bedste tilgængelige teknik (BAT).....	36
Samlet vurdering af det ansøgte	36
Begrundelser for vilkår	36
Lovgivning.....	42

Bilag 1 - Liste over kemiske stoffer anvendt på BioVækst A/S

Bilag 2 - Beskrivelse af processer i forhold til basistilstandsrapport

Bilag 3 - Risikovurdering for kemiske stoffer anvendt på BioVækst A/S

Bilag 4 - Vilkår og begrundelser

Bilag 5 - BAT Skemaer (Ikke vedlagt), bilaget kan rekvireres særskilt hos Holbæk Kommune, da materialet er meget omfattende.

Bilag kan rekvireres ved at kontakte Holbæk Kommune, Vækst og Bæredygtighed, Plan og Erhverv, Postboks 0899, 4300 Holbæk. E-mail: virksomhed@holb.dk

Ikke teknisk resumé

Holbæk kommune har foretaget en revurdering af BioVækst A/S miljøgodkendelse af 25. juni 2015 i henhold til § 18 i godkendelsesbekendtgørelsen nr. 2080 af 15. november 2021.

Jf. § 18 i godkendelsesbekendtgørelsen blev revurderingen indledt med offentlig annoncering den 10. juni 2020. Der indkom ingen henvendelser fra offentligheden til Holbæk Kommune.

Holbæk Kommune meddeler på baggrund af revurderingen påbud om ændringer af en række af godkendelsens vilkår. Revurderingen samt de ændrede vilkår beskrives nærmere i det følgende. Det fremgår af miljøbeskyttelseslovens § 41b, at revurderingen skal ske med påbud efter lovens § 41.

Baggrund og forudsætninger

Holbæk kommune meddelte i 2015 virksomheden; BioVækst A/S, Hagesholmvej 7, 4520 Svinninge matr.nr. 1ai, 12af og 1p Lammefjorden, Hagedsted tilladelse til at udvide anlægget. Anlægget blev oprindeligt godkendt i 2003 til at behandle op til 26.000 ton organisk affald om året v.hj.a. bioafgasning og kompostering.

I ansøgningen op til 2015 godkendelsen var planen at udvide anlægget og øge mængden fra de tilladte 26.000 ton madaffald mv. til 50.000 ton madaffald mv. samt bygge opgraderingsanlæg for biogas, og tankanlæg for metan. I 2016 modtog anlægget 25.408 ton madaffald, men de offentlige ejere forventede store stigninger i disse mængder som følge af øget kildesortering i kommunerne.

BioVækst A/S var fra 2003 til 2016 ejet af I/S Vestforbrænding, I/S Argo (Kara/Noveren) og Solum A/S, men i 2016 besluttede de offentlige ejere, at de ikke ville (eller måtte) udbygge anlægget, som det ellers var planlagt, samt at madaffaldet fra deres kommuner skulle udbydes.

Solum A/S havde ikke som eneejer råd til at foretage de store investeringer i et nyt anlæg, da dette i givet fald skulle basere sig på en 2-årig kontrakt på madaffaldet med de tidligere ejere, såfremt BioVækst A/S vandt udbuddet.

Godkendelsen fra 2015 er derfor ikke udnyttet, selv om BioVækst A/S fortsat behandler organisk affald.

Den 17. august 2018 blev der i EU-tidende offentliggjort BAT-konklusioner for affaldsbehandlingsanlæg. BioVækst har ikke søgt om udvidelser eller ændringer til den eksisterende miljøgodkendelse. Revurderingen af miljøgodkendelsen iværksættes udelukkende som følge af de offentliggjorte BAT-konklusioner for affaldsbehandlingsanlæg og kravet om revurdering i henhold til §40 i godkendelsesbekendtgørelsen.

Der er foretaget en BAT vurdering af anlægget, som med denne ny godkendelse lever op til alle relevante krav. I skemaet fremgår vilkårsændringer i forhold til vilkår i 2015-tilladelsen med indarbejdede BAT krav samt begrundelse for vilkårene, hvorvidt de er ændret eller uændrede.

Holbæk Kommune er godkendelses- og planmyndighed, og har tidligere vurderet, at projektet er omfattet af VVM-bekendtgørelsens bilag 1 punkt 10: "Anlæg til bortskaffelse af ikke-farligt affald ved forbrænding, kemisk behandling (som defineret i bilag 1 til direktiv 20087987EF afsnit D9) med en kapacitet på over 100 tons/dag" og dermed VVM-pligtigt.

Hvis der i fremtiden skal ske ændringer/udvidelser på virksomheden, kan disse være omfattet af VVM-bekendtgørelsen, hvilket bl.a. kan betyde, at der skal foretages en ny VVM-screening, jf. pkt. 14.

Idet der er tale om en ren administrativ revurdering på en eksisterende virksomhed, der er i drift og således tale om fortsættelse af eksisterende virksomhed uden fysiske ændringer, herunder udvidelse eller ændring af virksomheden, skal der ikke udarbejdes en VVM-redegørelse eller foretages en VVM-screening jvf. VVM-bekendtgørelsen, bilag 1, punkt 10a. Tidligere VVM-redegørelse er derfor fortsat er dækkende for denne revurdering.

Basistilstandsrapport

BioVækst A/S er omfattet af bilag 1 i godkendelsesbekendtgørelsen. Det skal derfor vurderes, om der bruges, fremstilles eller frigives farlige stoffer. Dette indebærer, at karakteren og mængden skal udgøre en risiko for jord- eller grundvandsforurening. Forurening fortolkes her som en risiko for en længerevarende, negativ påvirkning af jord og grundvand på virksomhedens areal fra stoffer, der hidrører fra den aktivitet på anlægget, der er omfattet af IE-Direktivet.

I forbindelse med tidligere revurdering vurderede Holbæk Kommune, at virksomheden ikke er omfattet af kravet om udarbejdelse af basistilstandsrapport. I denne revurdering er de tidligere ansøgte udvidelser ikke ført ud i livet, og derfor skrevet ud af miljøgodkendelsen. Virksomheden har udleveret en redegørelse og en liste over kemikalier mv. som vil anvendes i den daglige drift. Liste over kemikalier og beskrivelse fra virksomheden fremgår af bilag 1 og bilag 2. På denne baggrund er det stadig Holbæk Kommunes vurdering, at der ikke skal udarbejdes en basistilstandsrapport.

Afgørelse om miljøgodkendelse og revurdering

Holbæk Kommune meddeler efter miljøbeskyttelseslovens § 41a, stk. 3, påbud om ændrede vilkår som følge af tidligere revurdering af BioVækst A/S miljøgodkendelse af 19. marts 2015.

Virksomhedens aktiviteter er omfattet af listepunkt:

5.3b – Nyttiggørelse eller en blanding af nyttiggørelse og bortskaffelse af ikke-farligt affald, hvor kapaciteten er større end 75 tons/dag, hvorunder en eller flere af følgende aktiviteter finder sted, dog aktiviteter omfattet af direktiv 91/271/EØF:

i) Biologisk behandling.

ii) Forbehandling af affald med henblik på forbrænding eller medforbrænding.

iii) Forbehandling af slagger og aske.

Virksomhedens aktiviteter er omfattet af BAT-konklusionen for affaldsbehandlingsanlæg, offentliggjort den 17. august 2018.

Ved endelig ikrafttrædelse af nærværende afgørelse mister miljøgodkendelsen af 19. marts 2015 sin aktualitet, da alle stadig gældende vilkår redaktionelt er indskrevet i nærværende revurderingsafgørelse. Det er en forudsætning for afgørelsen, at de vilkår der er anført i afsnittet vilkår overholdes.

Hvis indretning eller drift ønskes ændret i forhold til det godkendte, skal dette i god tid forinden meddeles godkendelses- og tilsynsmyndigheden. Ændringerne må ikke foretages, før der er meddelt accept eller miljøgodkendelse af disse.

Udgangspunktet er, at de vilkår, herunder eventuelle standardvilkår, eller vilkår overført fra tidligere miljøgodkendelser, som fastsættes som led i en revurdering, meddeles som påbud og er ikke omfattet af 8 års retsbeskyttelse.

Annoncering

Afgørelsen vil blive bekendtgjort ved offentlig annoncering på Holbæk Kommune planportal den 2. september 2022.

BioVækst A/S har haft udkast til revurdering i høring og de havde ingen bemærkninger.

Ingen øvrige parter har haft udkast i høring, idet at Holbæk Kommune har vurderet at anlægget nedskalerer produktion og dermed også en reduktion af den eventuelle negative påvirkning af omgivelserne i forhold til de vilkår virksomheden blev stillet i miljøgodkendelsen fra 2015.

Klagevejledning

Kun vilkår som er anført "nyt" "ændret" eller "udgår" kan påklages. For de øvrige vilkår "uændret" er det kun beslutningen om, at disse vilkår ikke ændres, der kan påklages.

Kommunens afgørelse kan påklages til Miljø- og Fødevarerklagenævnet. Afgørelsen kan påklages af:

- Adressaten for afgørelsen
- Enhver, som har en individuel, væsentlig interesse i sagen
- Sundhedsstyrelsen
- Landsdækkende foreninger og organisationer i det omfang de har klageret over den konkrete afgørelse, jf. miljøbeskyttelseslovens §§ 99 og 100
- Lokale foreninger og organisationer, der har beskyttelse af natur og miljø eller rekreative interesser som formål, og som har meddelt Holbæk Kommune, at de ønsker underretning om afgørelsen

En eventuel klage skal indgives skriftligt til den myndighed, der har truffet afgørelsen, ved brug af Klageportalen. Klageportalen kan findes via link på forsiden af www.nmkn.dk. I klageportalen er der en vejledning til, hvordan der klages.

Klage skal være modtaget hos afgørelsesmyndigheden inden 4 uger fra den dag, afgørelsen er meddelt dvs. 30. september 2022 kl. 23.59.

Miljø- og Fødevarerklagenævnet opkræver et gebyr på 1.800 kr. for behandling af klagen for virksomheder og organisationer og 900 kr. for privatpersoner (2022-priser). Når klagen er tastet ind i Klageportalen, skal gebyret betales med et betalingskort. Klagen bliver først sendt videre, når gebyret er betalt. For yderligere information henvises til klageportalen.

Miljø- og Fødevarerklagenævnet skal som udgangspunkt afvise en klage, der kommer uden om Klageportalen, hvis der ikke er særlige grunde til det. Hvis du ønsker at blive fritaget for at bruge Klageportalen, skal du sende en begrundet anmodning til Holbæk Kommune. Kommunen sender herefter anmodningen til Miljø- og Fødevarerklagenævnet, som afgør om din anmodning kan imødekommes.

Der er til enhver tid aktindsigt i sagen jf. Forvaltningsloven, Offentlighedsloven og Lov om aktindsigt i miljøoplysninger.

Søgsmål

Hvis afgørelsen ønskes prøvet ved en domstol, skal sagen være anlagt inden 6 måneder efter, at afgørelsen er offentliggjort, jf. § 101 i Miljøbeskyttelsesloven.

Holbæk Kommune, d. 2. september 2022

Virksomhedsteamet

Plan og Erhverv, Vækst og Bæredygtighed

Kopi sendt til:

- Solum A/S, Vadsby Stræde 6, 2640 Hedehusene, solum@solum.dk
- ARGO, Håndværkervej 70, 4000 Roskilde, ARGO, info@argo.dk
- Embedslægeinstitutionen Sjælland, Rolighedsvej 7, 4180 Sorø; sjl@sst.dk
- Danmarks Naturfredningsforening; dnholbaek-sager@dn.dk
- Friluftsrådet, Nordvestsjælland; kreds14@friluftsradet.dk
- Tuse Å Ørredsammenslutning; hylby@mail.dk
- FORS A/S; fors@fors.dk

Vilkår

Holbæk Kommune meddeler hermed miljøgodkendelse på de givne vilkår til virksomheden BioVækst A/S Hagesholmvej 7, 4532 Gislinge matr.nr. 1ai, 12af og 1p Lammefjorden, Hagedsted.

Vilkår der er ændrede ved revurderingen er markeret med *. Vilkår der er tilføjet på baggrund af BAT konklusioner er markeret med **. De øvrige vilkår er videreført fra godkendelsen af 15. juni 2015.

Vilkår nr.	Vilkår																		
Generelt																			
1. *	Miljøgodkendelsen skal være udnyttet senest 2 år efter meddelelsen.																		
2.	Ved ophør af virksomhedens drift skal virksomheden træffe de nødvendige foranstaltninger for at undgå forureningsfare og for at efterlade stedet i tilfredsstillende tilstand. En redegørelse for disse foranstaltninger skal fremsendes til tilsynsmyndigheden senest 3 måneder, før driften ophører.																		
3.	Hvor der i vilkårene anvendes betegnelsen »befæstet areal« menes en fast belægning, der giver mulighed for opsamling af spild og kontrolleret afledning af nedbør. Hvor der i vilkårene anvendes betegnelsen »tæt belægning« menes en fast belægning, der i løbet af påvirkningstiden er uigennemtrængelig for de forurenende stoffer, der håndteres på arealet.																		
4. **	Virksomheden skal indføre og vedligeholde et miljøledelsessystem, som opfylder BAT 1 i BAT-konklusion nr. C (2018)5070 for Affaldsbehandlingsanlæg. Miljøledelsessystemet skal være indført senest den 17. august 2022.																		
5. **	Virksomheden skal orientere miljømyndigheden, hvis virksomheden ophører med at have et miljøledelsessystem. Orienteringen skal meddeles miljømyndigheden senest 1 måned efter udløbet af gældende miljøcertificering.																		
6. *	Anlægget må maksimalt årligt modtage 26.000 tons organisk affald og 50.000 tons have-parkaffald.																		
7.	Biogas- og komposteringsanlægget må modtage: <table border="1"><thead><tr><th>Affaldstype</th><th>Affaldsfraktion, jf. affaldsbekendtgørelsen</th><th>EAK-kode</th></tr></thead><tbody><tr><td><i>Strukturmateriale</i></td><td></td><td></td></tr><tr><td>Rodflis fra nedknuste træer, grene, stød og rødder</td><td>Affald fra skovbrug</td><td>02.01.07</td></tr><tr><td>Have- og parkaffald,</td><td>Bionedbrydeligt affald</td><td>20.02.01</td></tr><tr><td><i>Organisk affald</i></td><td></td><td></td></tr><tr><td>Bionedbrydeligt storkøkken- og kantineaffald</td><td>Separat kommunalt indsamlede fraktioner</td><td>20 01 08</td></tr></tbody></table>	Affaldstype	Affaldsfraktion, jf. affaldsbekendtgørelsen	EAK-kode	<i>Strukturmateriale</i>			Rodflis fra nedknuste træer, grene, stød og rødder	Affald fra skovbrug	02.01.07	Have- og parkaffald,	Bionedbrydeligt affald	20.02.01	<i>Organisk affald</i>			Bionedbrydeligt storkøkken- og kantineaffald	Separat kommunalt indsamlede fraktioner	20 01 08
Affaldstype	Affaldsfraktion, jf. affaldsbekendtgørelsen	EAK-kode																	
<i>Strukturmateriale</i>																			
Rodflis fra nedknuste træer, grene, stød og rødder	Affald fra skovbrug	02.01.07																	
Have- og parkaffald,	Bionedbrydeligt affald	20.02.01																	
<i>Organisk affald</i>																			
Bionedbrydeligt storkøkken- og kantineaffald	Separat kommunalt indsamlede fraktioner	20 01 08																	

Vilkår nr.	Vilkår		
	Kildesorteret organisk dagrenovation	Kommunalt indsamlet affald, ikke andetsteds specificeret	20 03 99
<p>Biogas- og komposteringsanlægget kan modtage nedenstående affaldsfraktioner efter forudgående tilladelse fra tilsynsmyndigheden, hvis virksomheden kan redegøre for, at dette ikke giver anledning til øgede lugtgener:</p>			
Affaldsfraktion		EAK-kode	
Affald i form af animalske vævsdele (Fraktionstype: Ben og knogler fra landbrug, jagt og fiskeri)		02 01 02	
Affald i form af vegetabiliske vævsdele (Fraktionstype: Afgrøde- og plantefibre fra landbrug, gartneri og akvakultur)		02 01 03	
Andet affald, ikke andetsteds specificeret (Fraktionstype: Organisk grønt fra landbrug og gartneri)		02 01 99	
Affald i form af animalske vævsdele (Fraktionstype: Ben og knogler fra fremstilling og forarbejdning af kød, fisk og andre levnedsmidler)		02 02 02	
Materialer uegnede til konsum eller forarbejdning (Fraktionstype: Produkter fra fremstilling og forarbejdning af kød, fisk og levnedsmidler, som er kasseret, tilbagekaldt eller inddraget af SKAT til destruktion)		02 02 03	
Materialer uegnede til konsum eller forarbejdning Fraktionstype: Produkter fra fremstilling og forarbejdning af frugt, grøntsager, korn, spiseolier, kakao, kaffe, te og konserver samt fremstilling af gær og gærekstrakt, som er kasseret, tilbagekaldt eller inddraget af SKAT til destruktion)		02 03 04	
Materialer uegnede til konsum eller forarbejdning (Fraktionstype: Produkter fra fremstilling af mejeriprodukter, som er kasseret, tilbagekaldt eller inddraget af SKAT til destruktion)		02 05 01	
Materialer uegnede til konsum eller forarbejdning (Fraktionstype: Produkter fra bagerier og sukkervarefabrikker, som er kasseret, tilbagekaldt eller inddraget af SKAT til destruktion)		02 06 01	
Organisk affald, bortset fra affald henhørende under 15.03.05 (Fraktionstype: Produktserier af levnedsmidler, som ikke overholder specifikationerne og ubenyttede vare, som ikke andetsteds specificeret)		16 03 06	
Ikke-komposteret fraktion af animalsk og vegetabilisk affald (Fraktionstype: Affald fra aerob behandling af fast affald)		19 05 03	
Væske fra anaerob behandling af animalsk og vegetabilisk affald (Fraktionstype: Affald fra anaerob behandling af affald)		19 06 05	

Vilkår nr.	Vilkår	
	Slam fra behandling af byspildevand1 (Fraktionstype: Affald fra spildevandsrensningsanlæg, ikke andetsteds specificeret)	19 08 05
	¹⁾ Skal overholde den til enhver tid gældende bekendtgørelse om genanvendelse af affald til jordbrugsformål pt. BEK nr. 1001 af 27/06/2018, Bekendtgørelse om anvendelse af affald til jordbrugsformål).	
Indretning og drift		
8.	Anlægget skal være indhegnet med minimum 1,8 meter hegn, og pladsen skal være aflåst udenfor bemandet åbningstid.	
9.	Der skal på virksomheden foreligge driftsinstruktioner, der beskriver: <ul style="list-style-type: none"> – hvordan personalet skal foretage fornøden modtagekontrol – hvordan personalet skal forholde sig i forbindelse med modtagelse og håndtering af biomassen, således at væsentlige udslip af biomasse og biogas forebygges – hvilke procedurer, der gælder for kontrol og vedligeholdelse af luftrenseanlæg samt ved driftsforstyrrelser, herunder i perioder hvor luftrenseanlæg ikke virker efter hensigten – hvilke procedurer, der gælder for kontrol og vedligeholdelse af gasfakkel – hvordan de skal forholde sig i tilfælde af driftsforstyrrelser og uheld – hvordan det sikres, at spildevandsslam, der skal anvendes som råvarer, overholder slambekendtgørelsens § 17 – hvordan det sikres, at slambekendtgørelsens krav til kontrolleret hygiejniserings overholdes – hvordan det sikres, at kompost, der eftermodner, ikke giver anledning til lugtgener – hvordan det sikres, at biofiltrene til enhver tid fungerer optimalt – hvordan det sikres, at sandfang og olieudskiller pejles, vandstand i udskiller kontrolleres, og der foretages efterfyldning med vand, når det er nødvendigt – hvordan det sikres, at olieudskilleren tømmes, når 70 % af udskillerens opsamlingskapacitet er nået, dog mindst en gang årlig. – hvordan det sikres, at medarbejderne i tilfælde af uheld ved, hvordan: <ol style="list-style-type: none"> a. afløb til omfangskanalen forhindres b. lugt begrænses c. forurening af jord forhindres Driftsinstrukser skal holdes opdateret og altid være tilgængelige for personalet.	
10.	Virksomheden må kun modtage biomasse fra køretøjer med lukket container eller kasse.	
11.	Primære råvarer (kildesorteret organisk dagrenovation, spildevandsslam og storkøkkenaffald) skal opbevares i lukket bygning med udsugning til biofilter. Porte, døre og vinduer må åbnes kortvarigt i forbindelse med aflæsning af affald og i forbindelse med frakørsel af affald fra den gamle modtagehal. <p>Bygningens gulv skal have tæt belægning med afløb til perkolattank.</p>	

Vilkår nr.	Vilkår
	<p>Bygningens porte skal holdes lukkede, når der ikke foregår transport ud og ind ad disse.</p> <p>Ved ny installation skal ventilationsanlæg forsynes med automatisk overvågning med alarm for driftsforstyrrelser.</p> <p>Anlægget skal indrettes således, at vogne/containere ved aftipning ikke kommer i kontakt med affaldet, ellers skal materiellet rengøres, inden det forlader anlægget.</p>
12.	Madaffald og organisk dagrenovation skal indgå i komposteringsprocessen senest 2 dage efter, at affaldet er modtaget på anlægget.
13. *	<p>Porte på procesmoduler skal holdes lukkede, når der ikke transporteres affald til og fra modulerne:</p> <ul style="list-style-type: none"> - Transport til et modul indebærer indkørsel af materialer til bioforgasning og kompostering. <p>Opfyldning af et enkelt procesmodul foregår løbende i takt med tilførslen af affald til anlægget.</p> <ul style="list-style-type: none"> - Transport fra et modul indebærer udkørsel af færdigomsat materiale, som skal flyttes til efterkompostering.
14.	Perkolat fra komposten skal ledes til perkolattank.
15. *	Gas afbrændes i el-og varmeproducerende gasmotorer. Ved driftsnedbrud afbrændes gas i fakkel.
16.	Rengøring af køretøjer og maskiner skal ske på vaskeplads. Arealet skal være forsynet med tæt belægning, hvorfra vaskevand opsamles og afledes via olie- og benzinudskiller til perkolattank.
17. *	<p>Anlægget skal være forsynet med luftrenseanlæg (biofilter) til reduktion af lugtemission fra procesmoduler, der er beregnet til den aktuelle luftkvalitet og med en kapacitet, der som minimum svarer til de maksimale luftmængder, som vil blive tilført renseanlægget.</p> <p>Biofiltret funktion kontrolleres ved måleprogram for ammoniak jf. BAT kriterie: TABEL 6.7</p>
18.	Biofiltre skal være forsynet med tæt overdækning og afkast. Filtrets fugtighed og pH skal kunne reguleres. Filtrene skal være indrettet således, at det er muligt at lukke dele af et filter af, når det er ude af funktion. For biofiltre beregnes nødvendig opholdstid i forbindelse med dimensionering af de nye biofiltre, så vilkår 32 kan overholdes.
19.	<p>Anlægget skal være forsynet med en gasfakkel til afbrænding af biogas ved driftsforstyrrelser og i nødsituationer. Faklen skal være forsynet med automatisk tændingsmekanisme og periodisk gentænding. Faklen skal mindst kunne forbrænde den dimensionsgivende biogasproduktion opgjort pr. time.</p> <p>Gasfaklen skal kontrolleres og vedligeholdes i overensstemmelse med leverandørens anvisninger.</p>
20.	Ved nyetablering skal gaskondensatbrønde være lufttætte og forsynet med vandlås.

Vilkår nr.	Vilkår
21.	Anlægget skal være forsynet med et alarmanlæg, som alarmerer personale uden for normal arbejdstid i tilfælde af unormale driftsforhold.
22.	Virksomheden skal underrette tilsynsmyndigheden, inden der påbegyndes planlagte reparationer, tømning af tanke og beholdere eller andre forhold, der kan medføre biogas- eller lugtudslip fra anlægget.
23.	Ved utilsigtede biogas- eller lugtudslip skal tilsynsmyndigheden underrettes hurtigst muligt.
24.	Spild af biomasse på anlægget skal straks opsamles.
25.	Køreveje og arealer til oplagring af råvarer og efterlagring, være etableret med tæt belægning og kunne modstå påvirkningerne fra køretøjer og redskaber. Arealerne skal indrettes med tilstrækkeligt fald, således at overfladevand fra arealerne samt perkolat fra affaldet bliver ledt til en tæt opsamlingsbeholder eller bassin.
26.	Der må maksimalt opbevares færdig kompost i en mængde, der udgør 2 års produktion på anlægget.
27.	Virksomheden skal holde området og materiellet, køreveje samt drænkanel rene for affald.
Luftforurening	
28.	Anlægget må ikke give anledning til lugt-, støv- eller fluegener uden for virksomhedens område, der er væsentlige efter tilsynsmyndighedens vurdering.
29.	Afkast fra udsug af udstødningsgas fra køretøjer skal føres mindst 1 meter over tagryg på det tag, hvor afkastet er placeret.
30.	Afkasthøjder for biofiltre og gasmotor skal være tilstrækkelige til, at vilkårene 32 og 34 kan overholdes.
31.	Der skal være indrettet målested i afkast, hvor der er beregnet og fastsat vilkår om afkasthøjde, med indretning og placering som anført under punkterne 8.2.3.3.-8.2.3.8. i Miljøstyrelsens vejledning nr.2/2001 Luftvejledningen.
32.	Emission af lugtende stoffer skal begrænses. Emissionen af lugtende stoffer må ikke give anledning til, at virksomhedens bidrag til immissionskoncentrationen overskrider 5 LE/m ³ ved nærmeste bolig.
33.	Virksomheden skal sikre, at overfladevand, der opsamles i bassiner /drænkanel med henblik på at blive genbrugt til vanding af kompost /procesvand, ikke giver anledning til lugtgener.

Vilkår nr.	Vilkår										
34.	<p>Immissionskoncentrationsbidraget for virksomhedens udledning af NO_x, CO, H₂S og SO₂ fra faste afkast skal i ethvert punkt uden for virksomhedens område overholde følgende grænseværdier (B-værdier, jf. Miljøstyrelsens vejledning nr. 2/2001):</p> <table border="1"> <thead> <tr> <th>Parameter</th> <th>B-værdi</th> </tr> </thead> <tbody> <tr> <td>NO_x, regnet som NO₂</td> <td>0,125 mg/m³</td> </tr> <tr> <td>CO</td> <td>1 mg/m³</td> </tr> <tr> <td>H₂S</td> <td>0,001 mg/m³</td> </tr> <tr> <td>SO₂</td> <td>0,25 mg/m</td> </tr> </tbody> </table>	Parameter	B-værdi	NO _x , regnet som NO ₂	0,125 mg/m ³	CO	1 mg/m ³	H ₂ S	0,001 mg/m ³	SO ₂	0,25 mg/m
Parameter	B-værdi										
NO _x , regnet som NO ₂	0,125 mg/m ³										
CO	1 mg/m ³										
H ₂ S	0,001 mg/m ³										
SO ₂	0,25 mg/m										
35. *	<p>Kontrol af lugtkravet skal gennemføres, når tilsynsmyndigheden finder det påkrævet. Hvis grænseværdien for lugt er overholdt, kan der kun kræves én årlig måling og beregning.</p> <p>Udgifterne afholdes af virksomheden. Dokumentation kan dog maksimalt forlanges én gang årligt, såfremt vilkår 32 overholdes. Dokumentationen skal senest 3 måneder efter, at kravet er fremsat, tilsendes tilsynsmyndigheden sammen med oplysninger om driftsforholdene.</p> <p>Dokumentationen skal udføres, som beskrevet i vilkår 36.</p>										
36.	<p>Målingerne skal udføres som akkrediteret teknisk prøvning, og målerapporterne skal udfærdiges som akkrediterede prøvningsrapporter. Målelaboratoriet skal være akkrediteret til bestemmelse af de aktuelle stoffer af Den Danske Akkreditering- og Metrologifond (DANAK) eller et tilsvarende akkrediteringsorgan, som er medunderskriver af EA's multilaterale aftale om gensidig anerkendelse. Måling og analyse skal udføres i overensstemmelse med principperne i Metodeblad MEL-13, Bestemmelse af koncentrationen af lugt i strømmende gas, fra Miljøstyrelsens referencelaboratorium. Prøverne skal udtages, når virksomheden er i fuld drift eller efter anden aftale med tilsynsmyndigheden. Der skal udtages mindst 3 lugtprøver for hvert afkast. Det aftales med tilsynsmyndigheden hvilke afkast, der indgår i målingerne.</p> <p>Det aftales med tilsynsmyndigheden i hvilket omfang, arealkilder skal indgå i målingerne. For arealkilder gælder, at lugtprøver skal udtages af et firma eller en person, som er anerkendt her til af tilsynsmyndigheden.</p> <p>Beregningerne af lugtbidraget i omgivelserne skal udføres med OML-metoden. Det skal forinden aftales med tilsynsmyndigheden, hvordan der korrigeres for midlingstid, og om beregningerne skal udføres for resultater, der er korrigeret/ikke er korrigeret for følsomhedsfaktor. Er den relative standardafvigelse på måleresultaterne mindre end 50 %, skal beregninger på lugt foretages ved anvendelse af det geometriske gennemsnit af de 3 enkeltmålinger.</p> <p>Såfremt den relative standardafvigelse på måleresultaterne overskrider 50 %, skal der:</p> <ul style="list-style-type: none"> - enten foretages et fornyet antal målinger, indtil standardafvigelsen er mindre end 50 %, eller - udføres beregninger på baggrund af det geometriske gennemsnit af måleseriens 2 højeste 										

Vilkår nr.	Vilkår																					
	<p>lugtemissioner.</p> <p>Lugtgrænsen anses for overholdt, når den højeste 99 % fraktil er mindre end eller lig med Grænseværdien.</p> <p>OML-beregningen kan suppleres med en beregning i OdorSonic, som kan indgå i dokumentationen for lugtspredning i omgivelserne. Anvendelsen af Odor Sonic aftales nærmere med tilsynsmyndigheden, herunder hvilke kilder, der skal indgå i beregningerne og hvilke scenarier, der skal regnes på, og hvordan resultaterne fra OdorSonic vægtes i forhold til OML-beregningen.</p>																					
Støj																						
37.	<p>Virksomhedens samlede støjbidrag må, beregnet ved opholdsarealer hos nærmeste nabo uden for området omfattet af lokalplan nr. 6.13 "Affaldshåndteringsanlæg og solenergianlæg ved Au-debo", ikke overstige følgende værdier:</p> <table border="1"> <thead> <tr> <th>Dag</th> <th>Tidspunkt</th> <th>Maksimalt støjbidrag</th> </tr> </thead> <tbody> <tr> <td>Mandag – fredag</td> <td>kl. 07.00 - 18.00</td> <td>55</td> </tr> <tr> <td>Mandag – fredag</td> <td>kl. 18.00 - 22.00</td> <td>45</td> </tr> <tr> <td>Lørdag</td> <td>kl. 07.00 - 14.00</td> <td>55</td> </tr> <tr> <td>Lørdag</td> <td>kl. 14.00 - 22.00</td> <td>45</td> </tr> <tr> <td>Søn- og helligdage</td> <td>kl. 07.00 - 22.00</td> <td>45</td> </tr> <tr> <td>Nat</td> <td>kl. 22.00 - 07.00</td> <td>40</td> </tr> </tbody> </table> <p>De angivne værdier for støjbelastningen er de ækvivalente, korrigerede lydniveauer i dB(A).</p>	Dag	Tidspunkt	Maksimalt støjbidrag	Mandag – fredag	kl. 07.00 - 18.00	55	Mandag – fredag	kl. 18.00 - 22.00	45	Lørdag	kl. 07.00 - 14.00	55	Lørdag	kl. 14.00 - 22.00	45	Søn- og helligdage	kl. 07.00 - 22.00	45	Nat	kl. 22.00 - 07.00	40
Dag	Tidspunkt	Maksimalt støjbidrag																				
Mandag – fredag	kl. 07.00 - 18.00	55																				
Mandag – fredag	kl. 18.00 - 22.00	45																				
Lørdag	kl. 07.00 - 14.00	55																				
Lørdag	kl. 14.00 - 22.00	45																				
Søn- og helligdage	kl. 07.00 - 22.00	45																				
Nat	kl. 22.00 - 07.00	40																				
38.	<p>Når vilkår i øvrigt er overholdt, kan tilsynsmyndigheden maksimalt anmode virksomheden om at lade udføre og bekoste målinger og beregninger af støj én gang årligt. Som kriterium for anmodningen skal enten foreligge naboklager eller forhold, som tilsynsmyndigheden kan begrunde med, at disse afviger fra, hvad BioVækst A/S har oplyst i ansøgningen om miljøgodkendelse eller ved Holbæk Kommunes behandling af ansøgningen (afvigelse fra godkendelsesgrundlaget).</p> <p>Dokumentationen skal senest 3 måneder efter, at kravet er fremsat, tilsendes tilsynsmyndigheden sammen med oplysninger om driftsforholdene under målingen.</p> <p><u>Krav til støjmåling</u></p> <p>Virksomhedens støj skal dokumenteres ved måling og/eller beregning efter de til enhver tid gældende vejledninger fra Miljøstyrelsen.</p> <p>Støjmåling skal foretages, når virksomheden er i fuld drift eller efter anden aftale med tilsynsmyndigheden. Dokumentationen skal udføres af et målefirma, som er akkrediteret af DANAK eller godkendt af Miljøstyrelsen til "Miljømåling-ekstern støj".</p> <p>Dokumentation for bestilling af støjmålinger skal senest 1 måned efter bestillingen sendes til tilsynsmyndigheden.</p>																					

Vilkår nr.	Vilkår
39.	Grænseværdierne for støj jf. vilkår 38 anses for overholdt, hvis målte eller beregnede værdier fratrukket ubestemtheden er mindre end eller lig med grænseværdien. Målingernes og beregningernes samlede ubestemthed fastsættes i overensstemmelse med Miljøstyrelsens vejledninger. Ubestemtheden må ikke være over 3 dB.
Affald	
40.	Spild af brændstof, olie og kemikalier skal straks opsamles. Alt opsamlet spild af brændstof, olie og kemikalier, inkl. opsugningsmateriale, skal opbevares og bortskaffes som farligt affald. Der skal til enhver tid forefindes opsugningsmateriale på virksomheden.
41.	Opsamlingsområder som sumpe, spildbakker, opsamlingskar og lignende skal tømmes efter behov. Opsamlingsområderne skal til stadighed kunne rumme indholdet af den største opbevaringsenhed i området, hvor det er krævet, jf. vilkår 48.
42.	Farligt affald skal opbevares i tætte, lukkede beholdere, der er mærket, så det tydeligt fremgår, hvad beholderne indeholder.
Beskyttelse af jord, grundvand og overfladevand	
43.	Beholdere og tanke til perkolat/produktionsspildevand samt beholdere og tanke med biofiltre skal være udført af bestandige og tætte materialer. Beholderne skal kunne modstå påvirkninger forbundet med brugen, herunder fra fyldning, omrøring, tømning og overdækning. Af- og pålæsning af biomasse fra beholdere eller tanke til køretøjer må kun finde sted på et dertil indrettet omlæsningsareal, jf. vilkår 45. Beholdere og tanke skal være i god vedligeholdelsesstand. Utætheder skal udbedres så hurtigt, som muligt efter, at de er konstateret. Beholdere og tanke, der er hævet over jordoverfladen, skal stå på et fundament med en tæt opsamlingsrende eller -beholder, der kan opsamle eventuel udsivning fra tanke eller samlinger ved tank. Øvrige beholdere og tanke skal være forsynet med omfangsdræn med inspektionsbrønd, der muliggør prøvetagning.
44.	Oplag af stakke af biomasse og kompost skal placeres på pladser, som er udført i bestandige og for fugtighed vanskeligt gennemtrængelige materialer, der kan modstå påvirkningerne fra køretøjer og redskaber ved fyldning og tømning og fra oplaget. Overfladevand fra oplagspladsen eller saft fra oplaget skal ledes til en tæt opsamlingsbeholder, og overfladevand fra omliggende arealer eller tagvand må ikke kunne løbe ind på oplagspladsen. Oplagspladsen skal enten være afgrænset med sidemure, der kan tilbageholde oplaget, eller være placeret mindst 2 meter inde på pladsen og således, at der ikke er risiko for, at oplaget vælter uden for oplagspladsen.
45.	Omlæsningsarealer skal være udført af bestandige og for fugtighed vanskeligt gennemtrængelige materialer, der kan modstå påvirkningerne fra køretøjer og redskaber ved fyldning og tømning og fra den oplagrede biomasse. Arealerne skal indrettes således: – At køretøjer, der leverer og afhenter biomasse, kan være på pladsen.

Vilkår nr.	Vilkår
	<ul style="list-style-type: none"> – At biomasse, der spildes i forbindelse med omlastning, holdes inden for pladsen. – At overfladevand fra pladsen ledes til en tæt opsamlingsbeholder.
46.	Rengøring af køretøjer, der har været anvendt i forbindelse med transport af biomasse, må kun ske på befæstet areal indendørs eller udendørs, jf. vilkår 16, med fald mod opsamlingsbeholder eller afløb, hvorfra der sker kontrolleret afledning.
47.	Overjordiske tanke med fyringsolie og motorbrændstof skal sikres mod påkørsel. Påfyldningsstudse og aftapningshaner (aftapningsanordninger) for olieprodukter, herunder motorbrændstof, skal placeres inden for konturen af en tæt belægning med kontrolleret afledning af afløbsvandet. Alternativt skal eventuelt spild opsamles i en tæt spildbakke eller grube. Uden dørs spildbakker eller gruber skal tømmes, således at regnvand i bunden maksimalt udgør 10 % af spildbakkens eller grubens volumen.
48.	Tilsætnings- og hjælpestoffer i form af flydende kemikalier samt farligt affald skal opbevares i tætte, lukkede beholdere, der er placeret under tag og beskyttet mod vejrlig. Oplagspladsen skal have en tæt belægning og være indrettet således, at spild kan holdes inden for et afgrænset område og uden mulighed for afløb til jord, overfladevand og kloak. Området skal kunne rumme indholdet af den største oplagrede beholder. Ovennævnte krav gælder dog ikke for oplag i tanke omfattet af vilkår 47.
49.	Arealer til oplag eller omlæsning af biomasse og til rengøring af materiel til transport af biomasse, sumpe og bassiner samt opsamlingsbeholdere skal være i god vedligeholdelsesstand. Utætheder skal udbedres så hurtigt som muligt, efter at de er konstateret.
Spildevand	
50.	Procesperkolat fra modtagehaller og procesmoduler skal ledes til reaktortanke.
51.	Spildevand og perkolat fra vaskepladser, eftermodningsbokse til kompost og lagerhal skal ledes til perkolatlager.
52.	Perkolat fra modtagehal og vaskepladser skal ledes over olieudskillere og sandfang, inden det ledes til perkolatlager.
53.	Perkolat kan recirkuleres til procesmodulerne efter behov.
54.	Overskydende perkolat skal bortskaffes i overensstemmelse med bekendtgørelse om anvendelse af affald til jordbrugsformål (pt. bekendtgørelse nr. 1650 af 13/12 2006) eller til kommunalt renselanlæg.
55.	Olieudskillere skal være VA-godkendt af ETA-Danmark. Afløbssystemet skal dimensioneres, så der sikres bedst mulig drift af olieudskillerne. Olieudskilleren skal indrettes med alarm for væskestand og lagtykkelse. Alarmen skal indstilles til signal, når 70 % af udskillerens opsamlingsvolumen er nået

Vilkår nr.	Vilkår
56.	Ved rengøring på vaskepladsen må der ikke anvendes midler, der kan forringe olieudskilleres funktion.
57.	Tømningen af olieudskillere skal foretages, når 70 % af udskillerens opsamlingskapacitet er nået, dog mindst en gang årlig.
58.	Regnvand fra tage skal via regnvandsbrønde ledes uforurenet til Audebo Affaldsdeponis omfangskanal eller opsamles og genanvendes.
Egenkontrol	
59.	Virksomheden skal kontrollere inspektionsbrønde ved beholdere og tanke med perkolat/ produktionsspildevand for vandets farve og lugt samt kontrollere opsamlingsrender og -beholdere under beholdere og tanke, der er hævet over jordoverfladen, for vandets farve og lugt. Kontrollen skal udføres mindst 1 gang månedligt. Konstateres der misfarvning eller lugt fra vand i brøndene, skal tilsynsmyndigheden straks underrettes.
60.	Virksomheden skal mindst 1 gang om måneden tilse, at den faste overdækning på beholdere, herunder biofilter slutter tæt og er tilstrækkelig vedligeholdt.
61.	Beholdere og tanke til oplagring af perkolat og produktionsspildevand (inkl. overfladevand) skal mindst hvert tiende år kontrolleres for styrke og tæthed af en kontrollant, der er autoriseret til at kontrollere beholdere for flydende husdyrgødning, ensilagesaft eller spildevand, jf. bekendtgørelse om kontrol af beholdere for flydende husdyrgødning, ensilagesaft eller spildevand. Resultatet af kontrollen (tilstandsrapporten) skal opbevares på anlægget sammen med dokumentation for eventuelle reparationer, mindst indtil en nyere tilstandsrapport foreligger. Såfremt kontrollen viser, at en beholder eller en tank ikke overholder krav til styrke og tæthed, jf. vilkår 45, eller, at der er behov for et supplerende eftersyn baseret på specialviden, behov for brug af specialværktøj eller for at beholderen tømmes, skal tilstandsrapporten indsendes til tilsynsmyndigheden inden 6 uger efter, at kontrollen er foretaget sammen med virksomhedens oplysninger om, hvad der er foretaget eller planlægges foretaget på baggrund af rapporten. Tilsynsmyndigheden kan på baggrund af tilstandsrapporten fastsætte krav om supplerende eftersyn.
62.	Øvrige tanke (reaktortanke mv.) skal inspiceres indvendigt for utætheder i forbindelse med driftmæssig tømning, dog mindst hvert tiende år. En dateret beskrivelse af inspektionen og konklusionen på denne skal opbevares på anlægget mindst indtil næste inspektion. Endvidere skal disse tanke kontrolleres for styrke og tæthed, mindst hvert tyvende år af et uvilddigt sagkyndigt firma. Rapporten fra kontrollen indsendes til tilsynsmyndigheden inden 6 uger efter, at kontrollen er foretaget sammen med virksomhedens oplysninger om, hvad der er foretaget eller planlægges foretaget på baggrund af rapporten. Tilsynsmyndigheden kan på baggrund af rapporten fastsætte krav om supplerende eftersyn.
63.	Virksomheden skal mindst 1 gang om måneden foretage: – eftersyn af luftrenseanlæg med tilhørende ventilationssystemer, jf. vilkår 17, og

Vilkår nr.	Vilkår
	<p>– funktionsafprøvning af gasfakkel, jf. vilkår 19.</p> <p>Virksomheden skal løbende og mindst 1 gang ugentlig kontrollere biofiltrets fugtighed og pH, jf. vilkår 18, samt temperatur.</p> <p>Utætheder og fejl skal udbedres så hurtigt som muligt, efter at de er konstateret.</p>
64.	<p>Virksomheden skal mindst 1 gang årligt foretage en visuel kontrol af arealer og tætte belægnin- ger til oplagring eller omlastning af biomasse samt til rengøring af materiel til transport af bio- masse og udbedre eventuelle skader.</p>
Driftsjournal	
65.	<p>Virksomheden skal føre en driftsjournal med angivelse af:</p> <ul style="list-style-type: none"> – Dagligt og årligt modtagne mængder kildesorteret organisk dagrenovation, storkøkkenaffald, spildevandsslam, animalsk restprodukt og strukturmateriale, som behandles på anlægget. – Dokumentation for, at spildevandsslammet overholder bekendtgørelse om anvendelse af af- fald til jordbrugsformål (slambekendtgørelsen), pt. bekendtgørelse nr. 1650 af 13. december 2006 – Dokumentation for, at produktet overholder bekendtgørelse om anvendelse af affald til jord- brugsformål (slambekendtgørelsen), pt. bekendtgørelse nr. 1650 af 13. december 2006 – Mængde producerede færdigvarer, der køres fra anlægget – Affaldsmængder til henholdsvis genanvendelse (eksternt), forbrænding, deponering eller specialbehandling – Gasudvikling under bioforgasningen – Mængde produceret gas – Omsætning af kulstof og miljøfremmede stoffer i anlægget – Dato for og resultat af kontrollen med inspektionsbrønde ved beholdere og tanke samt op- samlingsrender og -beholdere under beholdere og tanke, der er hævet over jordoverfladen, jf. vilkår 61. – Dato for og resultat af kontrollen med den faste overdækning på beholdere, jf. vilkår 62. – Dato for og resultat af kontrollen af luftreanseanlæg med tilhørende ventilationssystemer samt eventuelt foretaget vedligeholdelse heraf, jf. vilkår 65. – Dato for og resultat af kontrol af biofiltrets fugtighed, pH, temperatur, jf. vilkår 65. – Dato for og resultat af eftersyn af gasfakkel, jf. vilkår 65. – Dato for og resultat af inspektioner samt eventuelle foretagne udbedringer af alle tætte area- ler og arealer til omlæsning af biomasse og rengøring af køretøjer, jf. vilkår 66. – Dato for og resultat af spildevandsanalyser.

Vilkår nr.	Vilkår
	<p>– Uregelmæssigheder ved driften, herunder episoder med overfyldning eller overskumning af tanke, med dårligt fungerende luftreanseanlæg samt med brug af gasfakkel.</p> <p>– Registreringer af tidspunkt for lugtklager og eventuelt gennemførte afhjælpende lugtbegrænsende foranstaltninger.</p> <p>Driftsjournalen skal opbevares på virksomheden mindst 5 år og skal være tilgængelig for tilsynsmyndigheden.</p>
66.	<p>Virksomheden skal straks meddele akut forurening, som følge af driftsuheld eller andet, til alarmcentralen på telefon 112.</p> <p>Indenfor Holbæk Kommunes arbejdstid orienteres kommunen på telefon 72 36 41 30.</p> <p>Den telefoniske henvendelse skal indenfor 14 dage efterfølges af en skriftlig redegørelse for uheldsforløbet (årsag, virkning, konsekvenser), som sendes til tilsynsmyndigheden.</p>

Ændringer af eksisterende vilkår

Læsevejledning:

Vilkår der ikke ændres, er markeret med "Uændret" og vilkårets ordlyd fremgår af vilkårsteksten.

Vilkår der er utidssvarende, er markeret med "Udgår". Teksten med det vilkår der falder ud, er skrevet i kursiv.

Vilkår der ændres som følge af revurderingen er markeret "Ændret". Det ændrede vilkårs nye ordlyd fremgår af vilkårsteksten og markeret med rød skrift.

Vilkår nr.	Ændring	Vilkår tekst 2015
1.	<p>Ændres til:</p> <p>Miljøgodkendelsen skal være udnyttet senest 2 år efter meddelelsen.</p>	<p>Miljøgodkendelsen skal være udnyttet senest 2 år efter meddelelsen. Udvidelser og ændringer skal være gennemført inden for 5 år.</p>
2.	Uændret	<p>Ved ophør af virksomhedens drift skal virksomheden træffe de nødvendige foranstaltninger for at undgå forureningsfare og for at efterlade stedet i tilfredsstillende tilstand. En redegørelse for disse foranstaltninger skal fremsendes til tilsynsmyndigheden senest 3 måneder, før driften ophører.</p>
3.	Uændret	<p>Hvor der i vilkårene anvendes betegnelsen »befæstet areal« menes en fast belægning, der giver mulighed for opsamling af spild og kontrolleret afledning af nedbør. Hvor der i vilkårene anvendes betegnelsen »tæt belægning« menes en fast belægning, der i løbet af påvirkningstiden er uigennemtrængelig for de forurenende stoffer, der håndteres på arealet.</p>

Vilkår nr.	Ændring	Vilkår tekst 2015																													
6.	Ændres til: Anlægget må maksimalt årligt modtage 26.000 tons organisk affald og 50.000 tons have-parkaffald.	Anlægget må maksimalt modtage 50.000 tons organisk affald og 30.000 tons strukturmateriale årligt i op til 30 procesmoduler.																													
7.	Uændret (redaktionel ændring da fodnote ændres til BEK nr. 1001 af 27/06/2018, Bekendtgørelse om anvendelse af affald til jordbrugsformål)	<p>Biogas- og komposteringsanlægget må modtage:</p> <table border="1"> <thead> <tr> <th>Affaldstype</th> <th>Affaldsfraktion, jf. affaldsbekendtgørelsen</th> <th>EAK-kode</th> </tr> </thead> <tbody> <tr> <td><i>Strukturmateriale</i></td> <td></td> <td></td> </tr> <tr> <td>Rodflis fra nedknuste træer, grene, stød og rødder</td> <td>Affald fra skovbrug</td> <td>02.01.07</td> </tr> <tr> <td>Have- og parkaffald, kun strukturdelen</td> <td>Bionedbrydeligt affald</td> <td>20.02.01</td> </tr> <tr> <td><i>Organisk affald</i></td> <td></td> <td></td> </tr> <tr> <td>Bionedbrydeligt storkøkken- og kantineaffald</td> <td>Separat kommunalt indsamlede fraktioner</td> <td>20 01 08</td> </tr> <tr> <td>Kildesorteret organisk dagrenovation</td> <td>Kommunalt indsamlet affald, ikke andetsteds specificeret</td> <td>20 03 99</td> </tr> </tbody> </table> <p>Biogas- og komposteringsanlægget kan modtage nedenstående affaldsfraktioner efter forudgående tilladelse fra tilsynsmyndigheden, hvis virksomheden kan redegøre for, at dette ikke giver anledning til øgede lugtgener:</p> <table border="1"> <thead> <tr> <th>Affaldsfraktion</th> <th>EAK-kode</th> </tr> </thead> <tbody> <tr> <td>Affald i form af animalske vævsdele (Fraktionstype: Ben og knogler fra landbrug, jagt og fiskeri)</td> <td>02 01 02</td> </tr> <tr> <td>Affald i form af vegetabiliske vævsdele (Fraktionstype: Afgrøde- og plantefibre fra landbrug, gartneri og akvakultur)</td> <td>02 01 03</td> </tr> <tr> <td>Andet affald, ikke andetsteds specificeret (Fraktionstype: Organisk)</td> <td>02 01 99</td> </tr> </tbody> </table>	Affaldstype	Affaldsfraktion, jf. affaldsbekendtgørelsen	EAK-kode	<i>Strukturmateriale</i>			Rodflis fra nedknuste træer, grene, stød og rødder	Affald fra skovbrug	02.01.07	Have- og parkaffald, kun strukturdelen	Bionedbrydeligt affald	20.02.01	<i>Organisk affald</i>			Bionedbrydeligt storkøkken- og kantineaffald	Separat kommunalt indsamlede fraktioner	20 01 08	Kildesorteret organisk dagrenovation	Kommunalt indsamlet affald, ikke andetsteds specificeret	20 03 99	Affaldsfraktion	EAK-kode	Affald i form af animalske vævsdele (Fraktionstype: Ben og knogler fra landbrug, jagt og fiskeri)	02 01 02	Affald i form af vegetabiliske vævsdele (Fraktionstype: Afgrøde- og plantefibre fra landbrug, gartneri og akvakultur)	02 01 03	Andet affald, ikke andetsteds specificeret (Fraktionstype: Organisk)	02 01 99
Affaldstype	Affaldsfraktion, jf. affaldsbekendtgørelsen	EAK-kode																													
<i>Strukturmateriale</i>																															
Rodflis fra nedknuste træer, grene, stød og rødder	Affald fra skovbrug	02.01.07																													
Have- og parkaffald, kun strukturdelen	Bionedbrydeligt affald	20.02.01																													
<i>Organisk affald</i>																															
Bionedbrydeligt storkøkken- og kantineaffald	Separat kommunalt indsamlede fraktioner	20 01 08																													
Kildesorteret organisk dagrenovation	Kommunalt indsamlet affald, ikke andetsteds specificeret	20 03 99																													
Affaldsfraktion	EAK-kode																														
Affald i form af animalske vævsdele (Fraktionstype: Ben og knogler fra landbrug, jagt og fiskeri)	02 01 02																														
Affald i form af vegetabiliske vævsdele (Fraktionstype: Afgrøde- og plantefibre fra landbrug, gartneri og akvakultur)	02 01 03																														
Andet affald, ikke andetsteds specificeret (Fraktionstype: Organisk)	02 01 99																														

Vilkår nr.	Ændring	Vilkår tekst 2015	
		grønt fra landbrug og gartneri)	
		Affald i form af animalske vævsdele (Fraktionstype: Ben og knogler fra fremstilling og forarbejdning af kød, fisk og andre levnedsmidler)	02 02 02
		Materialer uegnede til konsum eller forarbejdning (Fraktionstype: Produkter fra fremstilling og forarbejdning af kød, fisk og levnedsmidler, som er kasseret, tilbagekaldt eller inddraget af SKAT til destruktion)	02 02 03
		Materialer uegnede til konsum eller forarbejdning Fraktionstype: Produkter fra fremstilling og forarbejdning af frugt, grøntsager, korn, spiseolier, kakao, kaffe, te og konserver samt fremstilling af gær og gærekstrakt, som er kasseret, tilbagekaldt eller inddraget af SKAT til destruktion)	02 03 04
		Materialer uegnede til konsum eller forarbejdning (Fraktionstype: Produkter fra fremstilling af mejeriprodukter, som er kasseret, tilbagekaldt eller inddraget af SKAT til destruktion)	02 05 01
		Materialer uegnede til konsum eller forarbejdning (Fraktionstype: Produkter fra bagerier og sukkervarefabrikker, som er kasseret, tilbagekaldt eller inddraget af SKAT til destruktion)	02 06 01
		Organisk affald, bortset fra affald henhørende under 15.03.05 (Fraktionstype: Produktserier af levnedsmidler, som ikke overholder specifikationerne	16 03 06

Vilkår nr.	Ændring	Vilkår tekst 2015	
		og ubenyttede vare, som ikke andetsteds specificeret)	
		Ikke-komposteret fraktion af animalsk og vegetabilsk affald (Fraktionstype: Affald fra aerob behandling af fast affald)	19 05 03
		Væske fra anaerob behandling af animalsk og vegetabilsk affald (Fraktionstype: Affald fra anaerob behandling af affald)	19 06 05
		Slam fra behandling af byspildevand ¹ (Fraktionstype: Affald fra spildevandsrensingsanlæg, ikke andetsteds specificeret)	19 08 05
¹ Skal overholde den til enhver tid gældende bekendtgørelse om genanvendelse af affald til jordbrugsformål (slambekendtgørelsen), pt. bekendtgørelse nr. 1650 af 13. december 2006.			
8.	Uændret	Anlægget skal være indhegnet med minimum 1,8 meter hegn, og pladsen skal være aflåst udenfor bemanded åbningstid.	
9.	Uændret	<p>Der skal på virksomheden foreligge driftsinstruktioner, der beskriver:</p> <ul style="list-style-type: none"> – hvordan personalet skal foretage fornøden modtagekontrol – hvordan personalet skal forholde sig i forbindelse med modtagelse og håndtering af biomassen, således at væsentlige udslip af biomasse og biogas forebygges – hvilke procedurer, der gælder for kontrol og vedligeholdelse af luftrenseanlæg samt ved driftsforstyrrelser, herunder i perioder hvor luftrenseanlæg ikke virker efter hensigten – hvilke procedurer, der gælder for kontrol og vedligeholdelse af gasfakkel – hvordan de skal forholde sig i tilfælde af driftsforstyrrelser og uheld – hvordan det sikres, at spildevandsslam, der skal anvendes som råvarer, overholder slambekendtgørelsens § 17 – hvordan det sikres, at slambekendtgørelsens krav til kontrolleret hygiejniserings overholdes – hvordan det sikres, at kompost, der eftermodner, ikke giver anledning til lugtgener – hvordan det sikres, at biofiltrene til enhver tid fungerer optimalt – hvordan det sikres, at sandfang og olieudskiller pejles, vandstand i udskiller kontrolleres, og 	

Vilkår nr.	Ændring	Vilkår tekst 2015
		<p>der foretages efterfyldning med vand, når det er nødvendigt</p> <ul style="list-style-type: none"> – hvordan det sikres, at olieudskilleren tømmes, når 70 % af udskillerens opsamlingskapacitet er nået, dog mindst en gang årlig. – hvordan det sikres, at medarbejderne i tilfælde af uheld ved, hvordan: <ul style="list-style-type: none"> a. afløb til omfangskanalen forhindres b. lugt begrænses c. forurening af jord forhindres <p>Driftsinstrukser skal holdes opdateret og altid være tilgængelige for personalet.</p>
10.	Uændret	Virksomheden må kun modtage biomasse fra køretøjer med lukket container eller kasse.
11.	Uændret	<p>Primære råvarer (kildesorteret organisk dagrenovation, spildevandsslam og storkøkkenaffald) skal opbevares i lukket bygning med udsugning til biofilter. Porte, døre og vinduer må åbnes kortvarigt i forbindelse med aflæsning af affald og i forbindelse med frakørsel af affald fra den gamle modtagehal. Bygningens gulv skal have tæt belægning med afløb til perkolat-tank.</p> <p>Bygningens porte skal holdes lukkede, når der ikke foregår transport ud og ind ad disse.</p> <p>Ved nyinstallation skal ventilationsanlæg forsynes med automatisk overvågning med alarm for driftsforstyrrelser.</p> <p>Anlægget skal indrettes således, at vogne/containerne ved aftipning ikke kommer i kontakt med affaldet, ellers skal materialet rengøres, inden det forlader anlægget.</p>
12.	Uændret	Madaffald og organisk dagrenovation skal indgå i komposteringsprocessen senest 2 dage efter, at affaldet er modtaget på anlægget.
13.	<p>Ændres til:</p> <p>Porte på procesmoduler skal holdes lukkede, når der ikke transporteres affald til- og fra modulerne:</p> <ul style="list-style-type: none"> - Transport til et modul indebærer indkørsel af materialer til bioforgasning og kompostering. <p>Opfyldning af et enkelt procesmodul foregår løbende i takt med tilførslen af affald til anlægget.</p> <ul style="list-style-type: none"> - Transport fra et modul indebærer udkørsel af færdigomsat materiale, som skal flyttes til efterkompostering. 	<p>Porte på procesmoduler skal holdes lukkede, når der ikke transporteres affald til og fra modulerne:</p> <ul style="list-style-type: none"> - Transport til et modul indebærer indkørsel af materialer til bioforgasning og kompostering. <p>Opfyldning af et enkelt procesmodul foregår løbende i takt med tilførslen af affald til anlægget.</p> <ul style="list-style-type: none"> - Transport fra et modul indebærer udkørsel af færdigomsat materiale, som skal flyttes til efterkompostering. - Under transport fra modulerne skal ventilationssystemet være i drift, således at evt. lugt fra det åbne modul suges ind i modulet og over biofiltrene.

Vilkår nr.	Ændring	Vilkår tekst 2015
14.	Udgår	<i>Tømning af procesmoduler skal foregå indenfor lukkede yderporte. Yderporte må kun være åbne kortvarigt i forbindelse med ind- og udkørsel. For eksisterende procesmoduler gælder, at areal mellem disse skal inddækkes, inden nye procesmoduler tages i anvendelse til bioforgasning og kompostering</i>
15.	Ændres til: Perkolat fra komposten skal ledes til perkolattank.	Efterkompostering skal foregå i overdækket hal på tæt belægning med opsamling af overfladevand. Indtil de eksisterende eftermodningsbokse er overdækket, skal komposten straks efter udlægning afdækkes med 20 cm biofilter, f.eks. sigterest eller færdig kompost. Perkolat fra komposten skal ledes til perkolattank.
16.	Udgår	<i>Biogas fra procesmodulerne skal ledes til gaslager.</i>
17.	Ændres til: Gas afbrændes i el-og varmeproducerende gasmotorer. Ved driftsnedbrud afbrændes gas i fakkel.	Biogas skal ledes til opgraderingsanlægget, komprimeres og efterfølgende afsættes som bionaturgas. Overskydende biogas skal afbrændes i gasmotor.
18.	Uændret	Rengøring af køretøjer og maskiner skal ske på vaskeplads. Arealet skal være forsynet med tæt belægning, hvorfra vaskevand opsamles og afledes via olie- og benzinudskiller til perkolattank.
19.	Ændres til: Anlægget skal være forsynet med luftrenseanlæg (biofilter) til reduktion af lugtemission fra procesmoduler, der er beregnet til den aktuelle luftkvalitet og med en kapacitet, der som minimum svarer til de maksimale luftmængder, som vil blive tilført renseanlægget. Biofiltret funktion kontrolleres ved måleprogram for ammoniak jf. BAT kriterie: TABEL 6.7	Anlægget skal være forsynet med luftrenseanlæg til reduktion af lugtemission, der er beregnet til den aktuelle luftkvalitet og med en kapacitet, der som minimum svarer til de maksimale luftmængder, som vil blive tilført renseanlægget. Følgende afsug skal føres til luftrenseanlægget: – Afsug fra modtagehaller – Afsug fra procesmoduler – Afsug fra eftermodningsbokse til kompost – Afsug fra eventuelt opsamlet fortrængningsluft fra køretøjer Luftrenseanlæg med tilhørende ventilationssystemer skal kontrolleres og vedligeholdes i overensstemmelse med leverandørens anvisninger.
20.	Uændret	Biofiltre skal være forsynet med tæt overdækning og afkast. Filtrets fugtighed og pH skal kunne reguleres. Filtrene skal være indrettet således, at det er muligt at lukke dele af et filter af, når det er ude af funktion. For biofiltre beregnes nødvendig opholdstid i forbindelse med dimensionering af de nye biofiltre, så vilkår 32 kan overholdes.
21.	Uændret	Anlægget skal være forsynet med en gasfakkel til afbrænding af biogas ved driftsforstyrrelser og i nødsituationer. Faklen skal være forsynet med automatisk tændingsmekanisme og

Vilkår nr.	Ændring	Vilkår tekst 2015
		periodisk gentænding. Faklen skal mindst kunne forbrænde den dimensionsgivende biogasproduktion opgjort pr. time. Gaskaklen skal kontrolleres og vedligeholdes i overensstemmelse med leverandørens anvisninger.
22.	Uændret	Ved nyetablering skal gaskondensatbrønde være lufttætte og forsynet med vandlås.
23.	Uændret	Anlægget skal være forsynet med et alarmanlæg, som alarmerer personale uden for normal arbejdstid i tilfælde af unormale driftsforhold.
24.	Uændret	Virksomheden skal underrette tilsynsmyndigheden, inden der påbegyndes planlagte reparationer, tømning af tanke og beholdere eller andre forhold, der kan medføre biogas- eller lugtudslip fra anlægget.
25.	Uændret	Ved utilsigtede biogas- eller lugtudslip skal tilsynsmyndigheden underrettes hurtigst muligt.
26.	Uændret	Spild af biomasse på anlægget skal straks opsamles.
27.	Uændret	Køreveje og arealer til oplagring af råvarer og efterlagring, være etableret med tæt belægning og kunne modstå påvirkningerne fra køretøjer og redskaber. Arealerne skal indrettes med tilstrækkeligt fald, således at overfladevand fra arealerne samt perkolat fra affaldet bliver ledt til en tæt opsamlingsbeholder eller bassin.
28.	Uændret	Der må maksimalt opbevares færdig kompost i en mængde, der udgør 2 års produktion på anlægget.
29.	Uændret	Virksomheden skal holde området og materiellet, køreveje samt drækanal rene for affald.
30.	Uændret	Anlægget må ikke give anledning til lugt-, støv- eller fluegener uden for virksomhedens område, der er væsentlige efter tilsynsmyndighedens vurdering.
31.	Uændret	Afkast fra udsug af udstødningsgas fra køretøjer skal føres mindst 1 meter over tagryg på det tag, hvor afkastet er placeret.
32.	Uændret	Afkasthøjder for biofiltre og gasmotor skal være tilstrækkelige til, at vilkårene 32 og 34 kan overholdes.
33.	Uændret	Der skal være indrettet målested i afkast, hvor der er beregnet og fastsat vilkår om afkasthøjde, med indretning og placering som anført under punkterne 8.2.3.3.-8.2.3.8. i Miljøstyrelsens vejledning nr.2/2001 Luftvejledningen.
34.	Uændret	Emission af lugtende stoffer skal begrænses. Emissionen af lugtende stoffer må ikke give anledning til, at virksomhedens bidrag til immissionskoncentrationen overskrider 5 LE/m ³ ved nærmeste bolig.
35.	Uændret	Virksomheden skal sikre, at overfladevand, der opsamles i bassiner /drækanal med henblik på at blive genbrugt til vanding af kompost /procesvand, ikke giver anledning til lugtgener.

Vilkår nr.	Ændring	Vilkår tekst 2015										
36.	Uændret	<p>Immissionskoncentrationsbidraget for virksomhedens udledning af NO_x, CO, H₂S og SO₂ fra faste afkast skal i ethvert punkt uden for virksomhedens område overholde følgende grænseværdier (B-værdier, jf. Miljøstyrelsens vejledning nr. 2/2001):</p> <table border="1"> <thead> <tr> <th>Parameter</th> <th>B-værdi</th> </tr> </thead> <tbody> <tr> <td>NO_x, regnet som NO₂</td> <td>0,125 mg/m³</td> </tr> <tr> <td>CO</td> <td>1 mg/m³</td> </tr> <tr> <td>H₂S</td> <td>0,001 mg/m³</td> </tr> <tr> <td>SO₂</td> <td>0,25 mg/m</td> </tr> </tbody> </table>	Parameter	B-værdi	NO _x , regnet som NO ₂	0,125 mg/m ³	CO	1 mg/m ³	H ₂ S	0,001 mg/m ³	SO ₂	0,25 mg/m
Parameter	B-værdi											
NO _x , regnet som NO ₂	0,125 mg/m ³											
CO	1 mg/m ³											
H ₂ S	0,001 mg/m ³											
SO ₂	0,25 mg/m											
37.	<p>Ændres til:</p> <p>Kontrol af lugtkravet skal gennemføres, når tilsynsmyndigheden finder det påkrævet. Hvis grænseværdien for lugt er overholdt, kan der kun kræves én årlig måling og beregning.</p> <p>Udgifterne afholdes af virksomheden. Dokumentation kan dog maksimalt forlanges én gang årligt, såfremt vilkår 32 overholdes. Dokumentationen skal senest 3 måneder efter, at kravet er fremsat, tilsendes tilsynsmyndigheden sammen med oplysninger om driftsforholdene.</p> <p>Dokumentationen skal udføres, som beskrevet i vilkår 35.</p>	<p>Når anlægget er fuldt udbygget, dog senest 5 år efter meddelelsen af denne miljøgodkendelse, skal virksomheden fremsende dokumentation til tilsynsmyndigheden, som viser, at vilkår 32 overholdes. Kontrol af lugtkravet skal gentages, når tilsynsmyndigheden finder det påkrævet. Hvis grænseværdien for lugt er overholdt, kan der kun kræves én årlig måling og beregning.</p> <p>Udgifterne afholdes af virksomheden. Dokumentation kan dog maksimalt forlanges én gang årligt, såfremt vilkår 32 overholdes. Dokumentationen skal senest 3 måneder efter, at kravet er fremsat, tilsendes tilsynsmyndigheden sammen med oplysninger om driftsforholdene. Dokumentationen skal udføres som beskrevet i vilkår 36.</p>										
38.	Uændret	<p>Målingerne skal udføres som akkrediteret teknisk prøvning, og målerapporterne skal udfærdiges som akkrediterede prøvningsrapporter. Målelaboratoriet skal være akkrediteret til bestemmelse af de aktuelle stoffer af Den Danske Akkreditering- og Metrologifond (DANAK) eller et tilsvarende akkrediteringsorgan, som er medunderskriver af EA's multilaterale aftale om gensidig anerkendelse. Måling og analyse skal udføres i overensstemmelse med principperne i Metodeblad MEL-13, Bestemmelse af koncentrationen af lugt i strømmende gas, fra Miljøstyrelsens referencelaboratorium. Prøverne skal udtages, når virksomheden er i fuld drift eller efter anden aftale med tilsynsmyndigheden. Der skal udtages mindst 3 lugtprøver for hvert afkast. Det aftales med tilsynsmyndigheden hvilke afkast, der indgår i målingerne.</p>										

Vilkår nr.	Ændring	Vilkår tekst 2015
		<p>Det aftales med tilsynsmyndigheden i hvilket omfang, arealkilder skal indgå i målingerne. For arealkilder gælder, at lugtprøver skal udtages af et firma eller en person, som er anerkendt hertil af tilsynsmyndigheden.</p> <p>Beregningerne af lugtbidraget i omgivelserne skal udføres med OML-metoden. Det skal forinden aftales med tilsynsmyndigheden, hvordan der korrigeres for midlingstid, og om beregningerne skal udføres for resultater, der er korrigeret/ikke er korrigeret for følsomhedsfaktor. Er den relative standardafvigelse på måleresultaterne mindre end 50 %, skal beregninger på lugt foretages ved anvendelse af det geometriske gennemsnit af de 3 enkeltmålinger.</p> <p>Såfremt den relative standardafvigelse på måleresultaterne overskrider 50 %, skal der:</p> <ul style="list-style-type: none"> - enten foretages et fornyet antal målinger, indtil standardafvigelsen er mindre end 50 %, eller - udføres beregninger på baggrund af det geometriske gennemsnit af måleseriens 2 højeste lugtemissioner. <p>Lugtgrænsen anses for overholdt, når den højeste 99 % fraktil er mindre end eller lig med Grænseværdien.</p> <p>OML-beregningen kan suppleres med en beregning i OdorSonic, som kan indgå i dokumentationen for lugtspredning i omgivelserne. Anvendelsen af Odor Sonic aftales nærmere med tilsynsmyndigheden, herunder hvilke kilder, der skal indgå i beregningerne og hvilke scenarier, der skal regnes på, og hvordan resultaterne fra OdorSonic vægtes i forhold til OMLberegningen.</p>
39.	Udgår	<p><i>Inden etablering af gasopgraderingsanlæg og senest 1. juni 2016 skal det ved OML-beregninger dokumenteres, at B-værdierne i vilkår 34 overholdes.</i></p> <p><i>Udtagning og analyse af prøver, som skal ligge til grund for OML-beregningerne skal ske i henhold til metodeblade fra Miljøstyrelsens Referencelaboratorium for måling af emissioner til luften: www.ref-lab.dk.</i></p> <p><i>Målingerne skal foretages under repræsentative driftsforhold og skal udføres af et firma/laboratorium, der er akkrediteret hertil af Den Danske Akkrediterings- og Metrologifond eller af et tilsvarende akkrediteringsorgan, som er medunderskriver af EA's multilaterale aftale om gensidig anerkendelse. Rapport over målingerne skal indsendes til tilsynsmyndigheden senest 2 måneder efter, at disse er foretaget.</i></p> <p><i>Tilsynsmyndigheden kan kræve, at anlægget foretager yderligere emissionsmålinger med henblik på at dokumentere overholdelse af B-værdierne, dog højst én gang årligt, såfremt B-værdier overholdes.</i></p>

Vilkår nr.	Ændring	Vilkår tekst 2015																					
		<i>For udtagning og analyse af afkast fra gasmotor henvises til bestemmelserne i den til enhver tid gældende gasmotorbekendtgørelse.</i>																					
40.	Uændret	<p>Virksomhedens samlede støjbidrag må, beregnet ved opholdsarealer hos nærmeste nabo uden for området omfattet af lokalplan nr. 6.13 "Affaldshåndteringsanlæg og solenergianlæg ved Audebo", ikke overstige følgende værdier:</p> <table border="1"> <thead> <tr> <th>Dag</th> <th>Tidspunkt</th> <th>Maksimalt støjbidrag</th> </tr> </thead> <tbody> <tr> <td>Mandag – fredag</td> <td>kl. 07.00 - 18.00</td> <td>55</td> </tr> <tr> <td>Mandag – fredag</td> <td>kl. 18.00 - 22.00</td> <td>45</td> </tr> <tr> <td>Lørdag</td> <td>kl. 07.00 - 14.00</td> <td>55</td> </tr> <tr> <td>Lørdag</td> <td>kl. 14.00 - 22.00</td> <td>45</td> </tr> <tr> <td>Søn- og helligdage</td> <td>kl. 07.00 - 22.00</td> <td>45</td> </tr> <tr> <td>Nat</td> <td>kl. 22.00 - 07.00</td> <td>40</td> </tr> </tbody> </table> <p>De angivne værdier for støjbelastningen er de ækvivalente, korregerede lydniveauer i dB(A).</p>	Dag	Tidspunkt	Maksimalt støjbidrag	Mandag – fredag	kl. 07.00 - 18.00	55	Mandag – fredag	kl. 18.00 - 22.00	45	Lørdag	kl. 07.00 - 14.00	55	Lørdag	kl. 14.00 - 22.00	45	Søn- og helligdage	kl. 07.00 - 22.00	45	Nat	kl. 22.00 - 07.00	40
Dag	Tidspunkt	Maksimalt støjbidrag																					
Mandag – fredag	kl. 07.00 - 18.00	55																					
Mandag – fredag	kl. 18.00 - 22.00	45																					
Lørdag	kl. 07.00 - 14.00	55																					
Lørdag	kl. 14.00 - 22.00	45																					
Søn- og helligdage	kl. 07.00 - 22.00	45																					
Nat	kl. 22.00 - 07.00	40																					
41.	Uændret	<p>Når vilkår i øvrigt er overholdt, kan tilsynsmyndigheden maksimalt anmode virksomheden om at lade udføre og bekoste målinger og beregninger af støj én gang årligt. Som kriterium for anmodningen skal enten foreligge naboklager eller forhold, som tilsynsmyndigheden kan begrunde med, at disse afviger fra, hvad BioVækst A/S har oplyst i ansøgningen om miljøgodkendelse eller ved Holbæk Kommunes behandling af ansøgningen (afvigelse fra godkendelsesgrundlaget).</p> <p>Dokumentationen skal senest 3 måneder efter, at kravet er fremsat, tilsendes tilsynsmyndigheden sammen med oplysninger om driftsforholdene under målingen.</p> <p><u>Krav til støjmåling</u></p> <p>Virksomhedens støj skal dokumenteres ved måling og/eller beregning efter de til enhver tid gældende vejledninger fra Miljøstyrelsen.</p> <p>Støjmåling skal foretages, når virksomheden er i fuld drift eller efter anden aftale med tilsynsmyndigheden. Dokumentationen skal udføres af et målefirma, som er akkrediteret af DANAK eller godkendt af Miljøstyrelsen til "Miljømåling-ekstern støj".</p> <p>Dokumentation for bestilling af støjmålinger skal senest 1 måned efter bestillingen sendes til tilsynsmyndigheden.</p>																					
42.	Uændret	<p>Grænseværdierne for støj jf. vilkår 38 anses for overholdt, hvis målte eller beregnede værdier fratrukket ubestemtheden er mindre end eller lig med grænseværdien.</p> <p>Målingernes og beregningernes samlede ubestemthed fastsættes i overensstemmelse med Miljøstyrelsens vejledninger. Ubestemtheden må ikke være over 3 dB.</p>																					

Vilkår nr.	Ændring	Vilkår tekst 2015
43.	Uændret	Spild af brændstof, olie og kemikalier skal straks opsamles. Alt opsamlet spild af brændstof, olie og kemikalier, inkl. opsugningsmateriale, skal opbevares og bortskaffes som farligt affald. Der skal til enhver tid forefindes opsugningsmateriale på virksomheden.
44.	Uændret	Opsamlingsområder som sumpe, spildbakker, opsamlingskar og lignende skal tømmes efter behov. Opsamlingsområderne skal til stadighed kunne rumme indholdet af den største opbevaringsenhed i området, hvor det er krævet, jf. vilkår 50.
45.	Uændret	Farligt affald skal opbevares i tætte, lukkede beholdere, der er mærket, så det tydeligt fremgår, hvad beholderne indeholder.
46.	Uændret	Beholdere og tanke til perkolat/produktionsspildevand samt beholdere og tanke med biofiltre skal være udført af bestandige og tætte materialer. Beholderne skal kunne modstå påvirkninger forbundet med brugen, herunder fra fyldning, omrøring, tømning og overdækning. Af- og pålæsning af biomasse fra beholdere eller tanke til køretøjer må kun finde sted på et dertil indrettet omlæsningsareal, jf. vilkår 45. Beholdere og tanke skal være i god vedligeholdelsesstand. Utætheder skal udbedres så hurtig, som muligt efter, at de er konstateret. Beholdere og tanke, der er hævet over jordoverfladen, skal stå på et fundament med en tæt opsamlingsrende eller -beholder, der kan opsamle eventuel udsivning fra tanke eller samlinger ved tank. Øvrige beholdere og tanke skal være forsynet med omfangsdræn med inspektionsbrønd, der muliggør prøvetagning.
47.	Uændret	Oplag af stakke af biomasse og kompost skal placeres på pladser, som er udført i bestandige og for fugtighed vanskeligt gennemtrængelige materialer, der kan modstå påvirkningerne fra køretøjer og redskaber ved fyldning og tømning og fra oplaget. Overfladevand fra oplagspladsen eller saft fra oplaget skal ledes til en tæt opsamlingsbeholder, og overfladevand fra omliggende arealer eller tagvand må ikke kunne løbe ind på oplagspladsen. Oplagspladsen skal enten være afgrænset med sidemure, der kan tilbageholde oplaget, eller være placeret mindst 2 meter inde på pladsen og således, at der ikke er risiko for, at oplaget vælter uden for oplagspladsen.
48.	Uændret	Omlæsningsarealer skal være udført af bestandige og for fugtighed vanskeligt gennemtrængelige materialer, der kan modstå påvirkningerne fra køretøjer og redskaber ved fyldning og tømning og fra den oplagrede biomasse. Arealerne skal indrettes således:

Vilkår nr.	Ændring	Vilkår tekst 2015
		<ul style="list-style-type: none"> – At køretøjer, der leverer og afhenter biomasse, kan være på pladsen. – At biomasse, der spildes i forbindelse med omlastning, holdes inden for pladsen. – At overfladevand fra pladsen ledes til en tæt opsamlingsbeholder.
49.	Uændret	Rengøring af køretøjer, der har været anvendt i forbindelse med transport af biomasse, må kun ske på befæstet areal indendørs eller udendørs, jf. vilkår 16, med fald mod opsamlingsbeholder eller afløb, hvorfra der sker kontrolleret afledning.
50.	Uændret	Overjordiske tanke med fyringsolie og motorbrændstof skal sikres mod påkørsel. Påfyldningsstudse og aftapningshaner (aftapningsanordninger) for olieprodukter, herunder motorbrændstof, skal placeres inden for konturen af en tæt belægning med kontrolleret afledning af afløbsvandet. Alternativt skal eventuelt spild opsamles i en tæt spildbakke eller grube. Udendørs spildbakker eller gruber skal tømmes, således at regnvand i bunden maksimalt udgør 10 % af spildbakkens eller grubens volumen.
51.	Uændret	Tilsætnings- og hjælpestoffer i form af flydende kemikalier samt farligt affald skal opbevares i tætte, lukkede beholdere, der er placeret under tag og beskyttet mod vejrlig. Oplagspladsen skal have en tæt belægning og være indrettet således, at spild kan holdes inden for et afgrænset område og uden mulighed for afløb til jord, overfladevand og kloak. Området skal kunne rumme indholdet af den største oplagrede beholder. Ovennævnte krav gælder dog ikke for oplag i tanke omfattet af vilkår 49.
52.	Uændret	Arealer til oplag eller omlæsning af biomasse og til rengøring af materiel til transport af biomasse, sumpe og bassiner samt opsamlingsbeholdere skal være i god vedligeholdelsesstand. Utætheder skal udbedres så hurtigt som muligt, efter at de er konstateret.
53.	Uændret	Procesperkolat fra modtagehaller og procesmoduler skal ledes til reaktortanke.
54.	Uændret	Spildevand og perkolat fra vaskepladser, eftermodningsbøkske til kompost og lagerhal skal ledes til perkolatlager.
55.	Uændret	Perkolat fra modtagehal og vaskepladser skal ledes over olieudskiller og sandfang, inden det ledes til perkolatlager.
56.	Uændret	Perkolat kan recirkuleres til procesmodulerne efter behov.
57.	Uændret Ny bekendtgørelse: BEK nr. 1001 af 27/06/2018, Bekendtgørelse om anvendelse af affald til jordbrugsformål	Overskydende perkolat skal bortskaffes i overensstemmelse med bekendtgørelse om anvendelse af affald til jordbrugsformål (pt. bekendtgørelse nr. 1650 af 13/12 2006) eller til kommunalt renseanlæg.

Vilkår nr.	Ændring	Vilkår tekst 2015
58.	Uændret	Olieudskillere skal være VA-godkendt af ETA-Danmark. Afløbssystemet skal dimensioneres, så der sikres bedst mulig drift af olieudskillerne. Olieudskilleren skal indrettes med alarm for væskestand og lagtykkelse. Alarmen skal indstilles til signal, når 70 % af udskillerens opsamlingsvolumen er nået
59.	Uændret	Ved rengøring på vaskepladsen må der ikke anvendes midler, der kan forringe olieudskilleres funktion.
60.	Uændret	Tømningen af olieudskillere skal foretages, når 70 % af udskillerens opsamlingskapacitet er nået, dog mindst en gang årlig.
61.	Uændret	Regnvand fra tage skal via regnvandsbrønde ledes uforurennet til Audebo Affaldsdeponis omfangskanal eller opsamles og genanvendes.
62.	Uændret	Virksomheden skal kontrollere inspektionsbrønde ved beholdere og tanke med perkolat/ produktionsspildevand for vandets farve og lugt samt kontrollere opsamlingsrender og -beholdere under beholdere og tanke, der er hævet over jordoverfladen, for vandets farve og lugt. Kontrollen skal udføres mindst 1 gang månedligt. Konstateres der misfarvning eller lugt fra vand i brøndene, skal tilsynsmyndigheden straks underrettes.
63.	Uændret	Virksomheden skal mindst 1 gang om måneden tilse, at den faste overdækning på beholdere, herunder biofilter slutter tæt og er tilstrækkelig vedligeholdt.
64.	Uændret	Beholdere og tanke til oplagring af perkolat og produktionsspildevand (inkl. overfladevand) skal mindst hvert tiende år kontrolleres for styrke og tæthed af en kontrollant, der er autoriseret til at kontrollere beholdere for flydende husdyrgødning, ensilagesaft eller spildevand, jf. bekendtgørelse om kontrol af beholdere for flydende husdyrgødning, ensilagesaft eller spildevand. Resultatet af kontrollen (tilstandsrapporten) skal opbevares på anlægget sammen med dokumentation for eventuelle reparationer, mindst indtil en nyere tilstandsrapport foreligger. Såfremt kontrollen viser, at en beholder eller en tank ikke overholder krav til styrke og tæthed, jf. vilkår 45, eller, at der er behov for et supplerende eftersyn baseret på specialviden, behov for brug af specialværktøj eller for at beholderen tømmes, skal tilstandsrapporten indsendes til tilsynsmyndigheden inden 6 uger efter, at kontrollen er foretaget sammen med virksomhedens oplysninger om, hvad der er foretaget eller planlægges foretaget på baggrund af rapporten. Tilsynsmyndigheden kan på baggrund af tilstandsrapporten fastsætte krav om supplerende eftersyn.
65.	Uændret	Øvrige tanke (reaktortanke mv.) skal inspiceres indvendigt for utætheder i forbindelse med driftsmæssig tømning, dog mindst hvert tiende år. En dateret beskrivelse af inspektionen

Vilkår nr.	Ændring	Vilkår tekst 2015
		<p>og konklusionen på denne skal opbevares på anlægget mindst indtil næste inspektion.</p> <p>Endvidere skal disse tanke kontrolleres for styrke og tæthed, mindst hvert tyvende år af et uvildigt sagkyndigt firma. Rapporten fra kontrollen indsendes til tilsynsmyndigheden inden 6 uger efter, at kontrollen er foretaget sammen med virksomhedens oplysninger om, hvad der er foretaget eller planlægges foretaget på baggrund af rapporten. Tilsynsmyndigheden kan på baggrund af rapporten fastsætte krav om supplerende eftersyn.</p>
66.	Uændret	<p>Virksomheden skal mindst 1 gang om måneden foretage:</p> <ul style="list-style-type: none"> – eftersyn af luftreanseanlæg med tilhørende ventilationssystemer, jf. vilkår 17, og – funktionsafprøvning af gasfakkel, jf. vilkår 19. <p>Virksomheden skal løbende og mindst 1 gang ugentlig kontrollere biofiltrets fugtighed og pH, jf. vilkår 18, samt temperatur. Utætheder og fejl skal udbedres så hurtigt som muligt, efter at de er konstateret.</p>
67.	Uændret	<p>Virksomheden skal mindst 1 gang årligt foretage en visuel kontrol af arealer og tætte belægnings til oplagring eller omlastning af biomasse samt til rengøring af materiel til transport af biomasse og udbedre eventuelle skader.</p>
68.	Uændret	<p>Virksomheden skal føre en driftsjournal med angivelse af:</p> <ul style="list-style-type: none"> – Dagligt og årligt modtagne mængder kildesorteret organisk dagrenovation, storkøkkenaffald, spildevandsslam, animalsk restprodukt og strukturmateriale, som behandles på anlægget. – Dokumentation for, at spildevandsslammet overholder bekendtgørelse om anvendelse af affald til jordbrugsformål (slambekendtgørelsen), pt. bekendtgørelse nr. 1650 af 13. december 2006 – Dokumentation for, at produktet overholder bekendtgørelse om anvendelse af affald til jordbrugsformål (slambekendtgørelsen), pt. bekendtgørelse nr. 1650 af 13. december 2006 – Mængde producerede færdigvarer, der køres fra anlægget – Affaldsmængder til henholdsvis genanvendelse (eksternt), forbrænding, deponering eller specialbehandling – Gasudvikling under bioforgasningen – Mængde produceret gas – Omsætning af kulstof og miljøfremmede stoffer i anlægget – Dato for og resultat af kontrollen med inspektionsbrønde ved beholdere og tanke samt opsamlingsrender og -beholdere under beholdere og tanke, der er hævet over jordoverfladen, jf. vilkår 61. – Dato for og resultat af kontrollen med den faste overdækning på beholdere, jf. vilkår 62.

Vilkår nr.	Ændring	Vilkår tekst 2015
		<ul style="list-style-type: none"> – Dato for og resultat af kontrollen af luftreanseanlæg med tilhørende ventilationssystemer samt eventuelt foretaget vedligeholdelse heraf, jf. vilkår 65. – Dato for og resultat af kontrol af biofiltrets fugtighed, pH, temperatur, jf. vilkår 65. – Dato for og resultat af eftersyn af gasfakkel, jf. vilkår 65. – Dato for og resultat af inspektioner samt eventuelle foretagne udbedringer af alle tætte arealer og arealer til omlæsning af biomasse og rengøring af køretøjer, jf. vilkår 66. – Dato for og resultat af spildevandsanalyser. – Uregelmæssigheder ved driften, herunder episoder med overfyldning eller overskumning af tanke, med dårligt fungerende luftreanseanlæg samt med brug af gasfakkel. – Registreringer af tidspunkt for lugtklager og eventuelt gennemførte afhjælpende lugtbegrænsende foranstaltninger. Driftsjournalen skal opbevares på virksomheden mindst 5 år og skal være tilgængelig for tilsynsmyndigheden.
69.	Uændret	<p>Virksomheden skal straks meddele akut forurening, som følge af driftsuheld eller andet, til alarmcentralen på telefon 112. Indenfor Holbæk Kommunes arbejdstid orienteres kommunen på telefon 72 36 41 30.</p> <p>Den telefoniske henvendelse skal indenfor 14 dage efterfølges af en skriftlig redegørelse for uheldsforløbet (årsag, virkning, konsekvenser), som sendes til tilsynsmyndigheden.</p>

Nye vilkår

Revurderingen af BioVækst A/S miljøgodkendelse giver anledning til følgende nye vilkår.

4	Nyt vilkår	<i>Virksomheden skal indføre og vedligeholde et miljøledelsessystem, som opfylder BAT 1 i BAT-konklusion nr. C (2018)5070 for Affaldsbehandlingsanlæg. Miljøledelsessystemet skal være indført senest den 17. august 2022.</i>
5	Nyt vilkår	<i>Virksomheden skal orientere miljømyndigheden, hvis virksomheden ophører med at have et miljøledelsessystem. Orienteringen skal meddeles miljømyndigheden senest 1 måned efter udløbet af gældende miljøcertificering.</i>

BioVækst A/S har i BAT skema redegjort for at der er indført et miljøledelsessystem der lever op til normerne for ISO 14001. Vilkår 4 og 5 er indsat efter anbefalinger fra Miljøstyrelsen. Vilkår 5 sikrer, at Holbæk Kommune orienteres såfremt at virksomheden ophører med at bruge miljøledelsessystem.

Udvidelsen af miljøgodkendelse, som det er anført i dokumenttitel forstås således ved, at der er nogle nye specifikke EU-krav der formaliseres i forhold til BAT krav (se vilkår 4 og 5). Disse krav lever virksomheden op

til (og det har de også gjort inden denne revurdering) og de nye BAT krav betyder således ikke øget forurening, men nye vilkår.

Bedste tilgængelige teknik (BAT)

Virksomheden er omfattet af BAT-konklusionerne for affaldsbehandling, som blev offentliggjort den 17. august 2018 i EU-Tidende. I henhold til § 40 i godkendelsesbekendtgørelsen skal miljøgodkendelser af en bilag 1 virksomhed herefter revurderes med henblik på at virksomheden kan efterleve BAT-konklusionerne inden for fire år, dvs. senest den 17. august 2022.

Hovedaktiviteten for BioVækst A/S, Hagesholmvej 7, 4532 Gislinge er dækket af listepunkt 5.3.b.i. og dermed omfattet af BAT-konklusioner for affaldsbehandlingsanlæg. Der er fra Miljøstyrelsen udarbejdet BAT-tjeklister for affaldsbehandling.

En udfyldt BAT-tjekliste fremgår af Bilag 5, og betragtes som virksomhedens redegørelse for BAT for virksomhedens aktiviteter. Holbæk Kommune har vurderet, at virksomheden følger de foreskrevne BAT-konklusioner.

Virksomhedens indretning og procedurer for drift og vedligehold sikrer, at virksomheden har foretaget de nødvendige tiltag til at forebygge ekstern forurening. Kommunen vurderer, at der under hensyntagen til en proportionalitetsbetragtning ikke findes andre metoder, der ændrer væsentligt på forebyggelsen af miljøpåvirkning af omgivelserne.

Samlet vurdering af det ansøgte

Holbæk Kommune vurderer, at virksomheden efter revurdering og ajourføring i forhold til de nye BAT konklusioner gældende for affaldsbehandlervirksomheden, at virksomheden overordnet har truffet de nødvendige foranstaltninger til at forebygge og begrænse forureningen ved anvendelse af bedste tilgængelige teknik. Det vurderes desuden, at virksomheden kan drives på stedet uden at påføre omgivelserne forurening, som er uforenelig med hensynet til omgivelsernes sårbarhed og kvalitet.

Begrundelser for vilkår

Vilkår nr.	Vilkår tekst revurdering 2022	Vilkår tekst 2015	Begrundelse
1.	Ændres til: Miljøgodkendelsen skal være udnyttet senest 2 år efter meddelelsen.	Miljøgodkendelsen skal være udnyttet senest 2 år efter meddelelsen. Udvidelser og ændringer skal være gennemført inden for 5 år.	Begrundelse uændret, men der er ikke planlagt udvidelser og ændringer.
2.	Uændret		Begrundelse uændret.
3.	Uændret		Begrundelse uændret.
4.	Nyt vilkår	Virksomheden skal indføre og vedligeholde et miljøledelsessystem, som opfylder BAT 1 i BAT-	Nyt vilkår fra BAT

Vilkår nr.	Vilkår tekst revurdering 2022	Vilkår tekst 2015	Begrundelse
		<i>konklusion nr. C (2018)5070 for Affaldsbehandlingsanlæg. Miljøledelsessystemet skal være indført senest den 17. august 2022.</i>	
5.	Nyt vilkår	<i>Virksomheden skal orientere miljømyndigheden, hvis virksomheden ophører med at have et miljøledelsessystem. Orienteringen skal meddeles miljømyndigheden senest 1 måned efter udløbet af gældende miljøcertificering.</i>	<i>Nyt vilkår fra BAT</i>
6.	Ændres til: Anlægget må årligt maksimalt modtage 26.000 tons organisk affald og 50.000 tons have-parkaffald.	Anlægget må maksimalt modtage 50.000 tons organisk affald og 30.000 tons strukturmateriale årligt i op til 30 procesmoduler.	Begrundelse uændret, men der er tale om en reduktion af mængder i forhold til 2015-tilladelser. Således er der tale om en administrativ rettelse.
7.	Uændret (fodnote ændres til BEK nr. 1001 af 27/06/2018, Bekendtgørelse om anvendelse af affald til jordbrugsformål)	Tabel med affaldsfraktioner	Begrundelse uændret.
8.	Uændret		Begrundelse uændret.
9.	Uændret		Begrundelse uændret.
10.	Uændret		Begrundelse uændret.
11.	Uændret		Begrundelse uændret.
12.	Uændret		Begrundelse uændret.
13.	Ændres til: Porte på procesmoduler skal holdes lukkede, når der ikke transporteres affald til og fra modulerne: - Transport til et modul indebærer indkørsel af materialer til bioforgasning og kompostering. Opfyldning af et enkelt procesmodul foregår løbende i takt med tilførslen af affald til anlægget. - Transport fra et modul indebærer udkørsel af færdigomsat materiale, som skal flyttes til efterkompostering.	Porte på procesmoduler skal holdes lukkede, når der ikke transporteres affald til og fra modulerne: - Transport til et modul indebærer indkørsel af materialer til bioforgasning og kompostering. Opfyldning af et enkelt procesmodul foregår løbende i takt med tilførslen af affald til anlægget. - Transport fra et modul indebærer udkørsel af færdigomsat materiale, som skal flyttes til efterkompostering. - Under transport fra modulerne skal ventilationssystemet være i drift, således at evt. lugt fra det åbne modul suges ind i modulet og over biofiltrene.	Begrundelse uændret. Ændringen er tilpasset i forhold til de elementer, som ikke etableres, da anlæggets kapacitet ikke udvides.

Vilkår nr.	Vilkår tekst revurdering 2022	Vilkår tekst 2015	Begrundelse
14.	Udgår	<i>Tømning af procesmoduler skal foregå indenfor lukkede yderporte. Yderporte må kun være åbne kortvarigt i forbindelse med ind- og udkørsel. For eksisterende procesmoduler gælder, at areal mellem disse skal inddækkes, inden nye procesmoduler tages i anvendelse til bioforgasning og kompostering</i>	<i>Begrundelse uændret, men der bygges ikke ny moduler med gasproduktion.</i>
15.	Ændres til: Perkolat fra komposten skal ledes til perkolattank.	Efterkompostering skal foregå i overdækket hal på tæt belægning med opsamling af overfladevand. Indtil de eksisterende eftermodningsbokse er overdækket, skal komposten straks efter udlægning afdækkes med 20 cm biofilter, f.eks. sigterest eller færdig kompost. Perkolat fra komposten skal ledes til perkolattank.	Ændres og vilkår ændres, idet at det var ved udbygning og større kapacitet.
16.	Udgår	<i>Biogas fra procesmodulerne skal ledes til gaslager.</i>	<i>Begrundelse uændret, men der bygges ikke ny moduler med gasproduktion.</i>
17.	Ændres til: Gas afbrændes i el-og varmeproducerende gasmotorer. Ved driftsnedbrud afbrændes gas i fakkel.	Biogas skal ledes til opgraderingsanlægget, komprimeres og efterfølgende afsættes som biogas. Overskydende biogas skal afbrændes i gasmotor.	Begrundelse uændret.
18.	Uændret		Begrundelse uændret.
19.	Ændres til: Anlægget skal være forsynet med luftrenseanlæg (biofilter) til reduktion af lugtemission fra procesmoduler, der er beregnet til den aktuelle luftkvalitet og med en kapacitet, der som minimum svarer til de maksimale luftmængder, som vil blive tilført renseanlægget. Biofiltret funktion kontrolleres ved måleprogram for ammoniak jf. BAT kriterie: TABEL 6.7	Anlægget skal være forsynet med luftrenseanlæg til reduktion af lugtemission, der er beregnet til den aktuelle luftkvalitet og med en kapacitet, der som minimum svarer til de maksimale luftmængder, som vil blive tilført renseanlægget. Følgende afsug skal føres til luftrenseanlægget: – Afsug fra modtagehaller – Afsug fra procesmoduler – Afsug fra eftermodningsbokse til kompost – Afsug fra eventuelt opsamlet fortrængningsluft fra køretøjer	Begrundelse uændret. Tekst som omhandler ny bygninger ved udvidelser er fjernet.

Vilkår nr.	Vilkår tekst revurdering 2022	Vilkår tekst 2015	Begrundelse
		Luftreanseanlæg med tilhørende ventilationssystemer skal kontrolleres og vedligeholdes i overensstemmelse med leverandørens anvisninger.	
20.	Uændret		Begrundelse uændret.
21.	Uændret		Begrundelse uændret.
22.	Uændret		Begrundelse uændret.
23.	Uændret		Begrundelse uændret.
24.	Uændret		Begrundelse uændret.
25.	Uændret		Begrundelse uændret.
26.	Uændret		Begrundelse uændret.
27.	Uændret		Begrundelse uændret.
28.	Uændret		Begrundelse uændret.
29.	Uændret		Begrundelse uændret.
30.	Uændret		Begrundelse uændret.
31.	Uændret		Begrundelse uændret.
32.	Uændret		Begrundelse uændret.
33.	Uændret		Begrundelse uændret.
34.	Uændret		Begrundelse uændret.
35.	Uændret		Begrundelse uændret.
36.	Uændret		Begrundelse uændret.
37.	Ændres til: Kontrol af lugtkravet skal gennemføres, når tilsynsmyndigheden finder det påkrævet. Hvis grænseværdien for lugt er overholdt, kan der kun kræves én årlig måling og beregning. Udgifterne afholdes af virksomheden. Dokumentation kan dog maksimalt forlanges én gang årligt, såfremt vilkår 32 overholdes. Dokumentationen skal senest 3 måneder efter, at kravet er fremsat, tilsendes tilsynsmyndigheden sammen med oplysninger om driftsforholdene. Dokumentationen skal udføres, som beskrevet i vilkår 36.	Når anlægget er fuldt udbygget, dog senest 5 år efter meddelelsen af denne miljøgodkendelse, skal virksomheden fremsende dokumentation til tilsynsmyndigheden, som viser, at vilkår 32 overholdes. Kontrol af lugtkravet skal gentages, når tilsynsmyndigheden finder det påkrævet. Hvis grænseværdien for lugt er overholdt, kan der kun kræves én årlig måling og beregning. Udgifterne afholdes af virksomheden. Dokumentation kan dog maksimalt forlanges én gang årligt, såfremt vilkår 32 overholdes. Dokumentationen skal senest 3 måneder efter, at kravet er fremsat, tilsendes tilsynsmyndigheden sammen med oplysninger om driftsforholdene.	Begrundelse uændret. Ændringen skyldes, at der ikke bygges ny elementer og lugtende aktiviteter er kortlagt.

Vilkår nr.	Vilkår tekst revurdering 2022	Vilkår tekst 2015	Begrundelse
		Dokumentationen skal udføres som beskrevet i vilkår 36.	
38.	Uændret		Begrundelse uændret.
39.	Udgår	<p><i>Inden etablering af gasopgraderingsanlæg og senest 1. juni 2016 skal det ved OML-beregninger dokumenteres, at B-værdierne i vilkår 34 overholdes. Udtagning og analyse af prøver, som skal ligge til grund for OML-beregnin-gerne skal ske i henhold til metodeblade fra Miljøstyrelsens Referencelaboratorium for måling af emissioner til luften: www.ref-lab.dk. Målingerne skal foretages under repræsentative driftsforhold og skal udføres af et firma/laboratorium, der er akkrediteret hertil af Den Danske Akkrediterings- og Metrologifond eller af et tilsvarende akkrediteringsorgan, som er medunderskriver af EA's multi-laterale aftale om gensidig anerkendelse. Rapport over målingerne skal indsendes til tilsynsmyndigheden senest 2 måneder efter, at disse er foretaget. Tilsynsmyndigheden kan kræve, at anlægget foretager yderligere emissionsmålinger med henblik på at dokumentere overholdelse af B-værdierne, dog højst én gang årligt, såfremt B-værdier overholdes. For udtagning og analyse af afkast fra gasmotor henvises til bestemmelserne i den til enhver tid gældende gasmotorbekendtgørelse.</i></p>	<i>Begrundelse uændret, men der bygges ikke gasopgradering.</i>
40.	Uændret		Begrundelse uændret.
41.	Uændret		Begrundelse uændret.
42.	Uændret		Begrundelsen er ikke relevant, da der ikke er planlagt udvidelser, men vilkåret er acceptabelt. Bio Vækst har i øvrigt aldrig haft støj-klager.
43.	Uændret		Begrundelse uændret.
44.	Uændret		Begrundelse uændret.
45.	Uændret		Begrundelse uændret.
46.	Uændret		Begrundelse uændret.
47.	Uændret		Begrundelse uændret.
48.	Uændret		Begrundelse uændret.
49.	Uændret		Begrundelse uændret.
50.	Uændret		Begrundelse uændret.
51.	Uændret		Begrundelse uændret.
52.	Uændret		Begrundelse uændret.
53.	Uændret		Begrundelse uændret.

Vilkår nr.	Vilkår tekst revurdering 2022	Vilkår tekst 2015	Begrundelse
54.	Uændret		Begrundelse uændret.
55.	Uændret		Begrundelse uændret.
56.	Uændret		Begrundelse uændret.
57.	Uændret Ny bekendtgørelse: BEK nr. 1001 af 27/06/2018, Bekendtgørelse om anvendelse af affald til jordbrugsformål		Begrundelse uændret.
58.	Uændret		Begrundelse uændret.
59.	Uændret		Begrundelse uændret.
60.	Uændret		Begrundelse uændret.
61.	Uændret		Begrundelse uændret.
62.	Uændret		Begrundelse uændret.
63.	Uændret		Begrundelse uændret.
64.	Uændret		Begrundelse uændret.
65.	Uændret		Begrundelse uændret.
66.	Uændret		Begrundelse uændret.
67.	Uændret		Begrundelse uændret.
68.	Uændret		Begrundelse uændret.
69.	Uændret		Begrundelse uændret.
Andet			
Standardvilkår 5, 6, 7, 10, 17 og 33 er ikke medtaget i godkendelsen, da de ikke er relevante for virksomhedens aktiviteter og produktion.			

Lovgivning

Miljøbeskyttelsesloven

Bekendtgørelse af lov om miljøbeskyttelse, LBK nr. 100 af 19. januar 2022

Naturbeskyttelsesloven

Bekendtgørelse af lov om naturbeskyttelse, LBK nr. 1986 af 27. oktober 2021

Affaldsbekendtgørelsen

Bekendtgørelse om affald, BEK nr. 2512 af 10. december 2021

Brugerbetalingsbekendtgørelsen

Bekendtgørelse om brugerbetaling for godkendelse m.v. og tilsyn efter lov om miljøbeskyttelse og lov om husdyrbrug og anvendelse af gødning m.v., BEK nr. 1519 af 29. juni 2021

Forvaltningsloven

Bekendtgørelse af forvaltningsloven, LBK nr. 433 af 22. april 2014

Godkendelsesbekendtgørelsen

Bekendtgørelse om godkendelse af listevirksomhed, BEK nr. 2080 af 15 november 2021

Standardvilkårsbekendtgørelsen

Bekendtgørelse om standardvilkår i godkendelse af listevirksomhed, BEK nr. 2079 af 15. november 2021

Planloven

Bekendtgørelse af lov om planlægning, LBK nr. 1157 af 1. juli 2020

Olietankbekendtgørelsen

Bekendtgørelse om indretning, etablering og drift af olietanke, rørsystemer og pipelines, BEK nr. 1257 af 27. november 2019.

Miljøvurderingsloven

Bekendtgørelse af lov om miljøvurdering af planer og programmer og af konkrete projekter, LBK nr. 1976 af 27. oktober 2021

Spildevandsbekendtgørelsen

Bekendtgørelse om spildevandstilladelser m.v. efter miljøbeskyttelseslovens kapitel 3 og 4, BEK nr. 1393 af 21. juni 2021.

Europa-Parlamentets og Rådets direktiv 2010/75/EU af 24. november 2010 om industrielle emissioner (integreret forebyggelse og bekæmpelse af forurening) EØS-relevant tekst