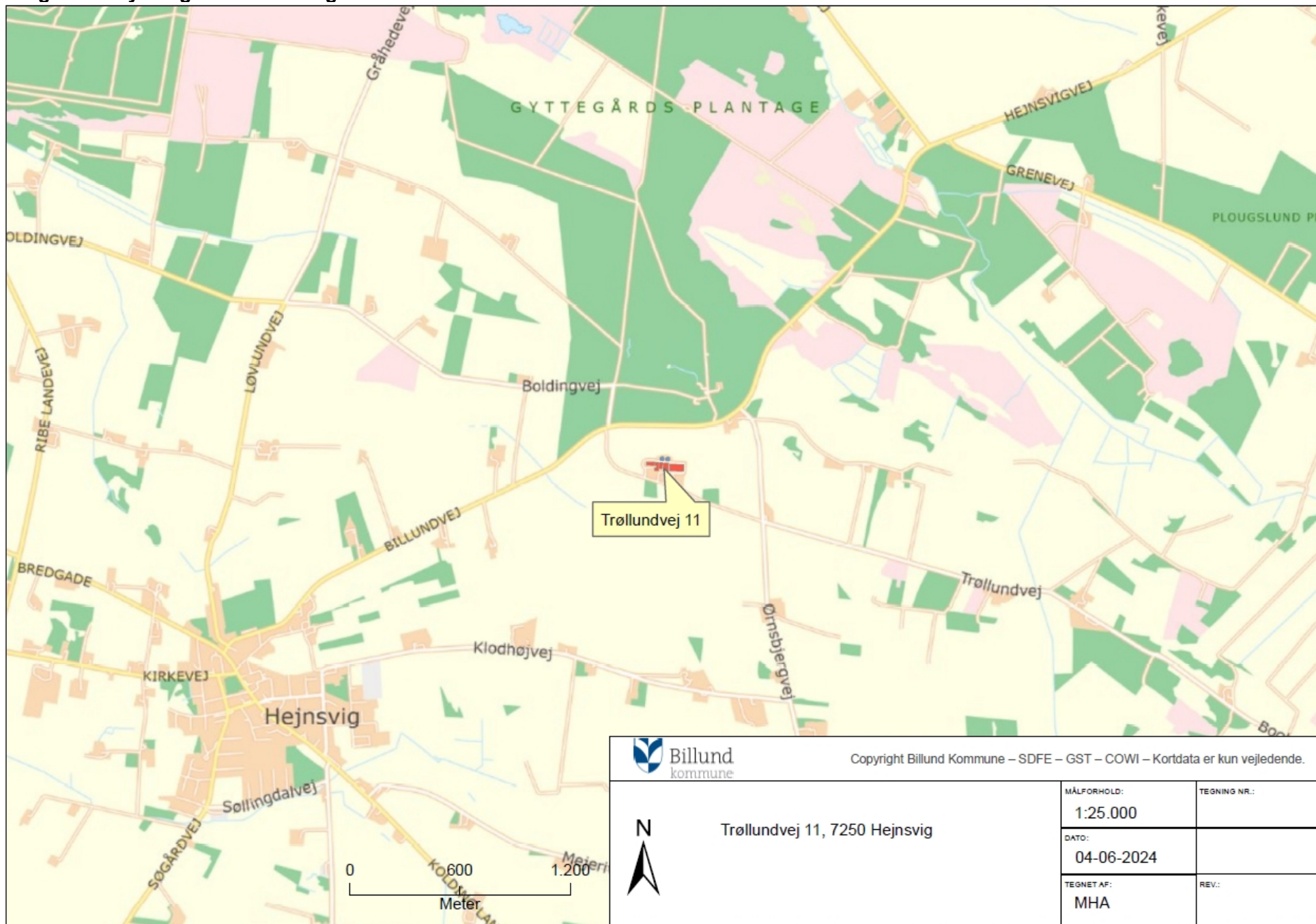


# Bilag 1. Husdyrbrugets lokalisering



Copyright Billund Kommune – SDFE – GST – COWI – Kortdata er kun vejledende.



Trøllundvej 11, 7250 Hejnsvig

MÅLFORHOLD: 1:25.000	TEGNING NR.:
DATO: 04-06-2024	
TEGNET AF: MHA	REV.:



## Bilag 2. Situationsplan



### Bilag 3. Produktionsarealer – skraverede områder



## Bilag 4. Svinebrug - Tjekskema for BAT på: Trøllundvej 11

Tjekskema vedr. ansøgning efter lovens § 16 a, stk. 2 og stk. 4, om etablering, udvidelse eller ændring af svinebrug

Skemaet er udarbejdet på baggrund af EU's BAT-konklusion fra februar 2017 og BREF – note "Intensivt opdræt af fjerkræ eller svin, juli 2003", som disse er implementeret i dansk lovgivning, samt Miljøstyrelsens digitale vejledning.

BAT – krav er i væsentligt omfang sikret opfyldt gennem implementering i dansk lovgivning. I skemaet er sådanne forhold markeret med grå celler og forklarende tekst. Der kræves ikke yderligere stillingtagen til disse BAT - krav.

Nr.	BAT for svineproduktion, jf. EU's BAT-konklusion og BREF-note for intensiv fjerkræ- eller svineproduktion	Ansøgers oplysninger	Vurdering af om det oplyste er BAT	Supplerende oplysninger indhentes hos ansøger
<b>1</b>	<b>Generelle BAT-konklusioner</b>			
1.1	Miljøledelsessystemer		Krav om etablering og drift af et miljøledelsessystem er optaget i Husdyrgodkendelsesbekendtgørelsens § 49.	
1.2	<b>Godt landmandskab</b>			
	<b>BAT er at udføre følgende:</b>			
	Korrekt placering af anlægget med henblik på at begrænse miljøpåvirkning af omgivelserne for det eksisterende og fremtidige husdyrbrug		I Husdyrbrugloven og relaterede regelsæt er der implementeret krav, som sikrer stillingtagen til korrekt placering under hensyntagen til miljøpåvirkning af omgivelserne.	
	Uddannelse og oplæring af personale	Alle ansatte introduceres grundigt til nye arbejdsopgaver. De ansatte deltager i lovpligtige efteruddannelseskurser. Alle ansatte indgår i teams, hvor sammensætningen af erfarne og nyansatte skal sikre oplæringen. Der er udarbejdet en oplæringsplan.	BAT	
	Udarbejdelse af en beredskabsplan for håndtering af uventede emissioner og hændelser såsom forurening af vandområder.	Dette er underlagt § 51 i Husdyrgodkendelsesbekendtgørelsen.	BAT	
	Regelmæssig kontrol, reparation og vedligeholdelse af strukturer og udstyr.	Der foretages løbende service på ventilationsanlæg/foderanlæg, elkabler og pumper af autoriseret installatør. Anlæg og tekniske installationer renses, vedligeholdes og udskiftes	BAT	

		i en sådan grad, at det sikrer korrekt brug og effekt.		
	Opbevaring af døde dyr på en måde, der forhindrer eller reducerer emissioner.		Døde dyr skal opbevares iht. "Bekendtgørelse om opbevaring m.m. af døde produktionsdyr", som sikrer overholdelse af BAT.	
<b>1.3</b>	<b>Ernæringsmæssig styring</b>			
	<b>Med henblik på at reducere miljøpåvirkninger fra kvælstof og fosfor kræves anvendt foderblandings- og foderstrategier, som reducerer udskillelsen af disse stoffer.</b>	<p>På baggrund af akkumuleret viden og fortsat løbende vidensopsamling om emissionsforhold i danske svinebesætninger reguleres kvælstofemissionerne via Husdyrgodkendelsesbekendtgørelsen på basis af en stipladsmodel, der betragter produktionsarealets størrelse som afgørende for ammoniakemissionen frem for den årlige dyreproduktion. Ud fra den betragtning er emissionen af ammoniak og lugt fra stalde og gødningslagre relativt konstant.</p> <p>Emissionsfaktorer, der tidligere blev beregnet med udgangspunkt i antallet af dyr og dyrenes vægt, eller ydelse, samt ernæringsmæssige forhold, bliver i stipladsmodellen i stedet fastsat som en emission pr. m<sup>2</sup> produktionsareal pr. år for forskellige staldtyper, dyretyper og evt. miljøteknologi samt for overfladeareal og gødningstype. Den ernæringsmæssige styring indgår således som et element i emissionsreguleringen i Husdyrbruglovens regi.</p> <p>Med henblik på at begrænse fosforudskillelsen, er det i Husdyrgodkendelsesbekendtgørelsens § 46 fastlagt, at IE-husdyrbrug med slagtesvin enten skal anvende fasefodring, letfordøjeligt uorganisk fosfat eller som minimum enkelt dosis (100 pct.) fytase. Fosforudskillelsen har betydning for ophobning i og udvaskning fra udbringningsarealer, hvilket reguleres via fosforarealkrav i anden lovgivning end Husdyrbruglovens regi.</p>		
<b>1.4</b>	<b>Effektiv vandudnyttelse</b>			
	<b>Til aktiviteter, hvor der bruges vand, er det BAT at reducere vandforbruget ved at udføre følgende:</b>			
	- Anvendelse af højtryksrensere til rengøring af staldbygninger og udstyr med højtryksrensere	Ved vask af stalde anvendes iblødsætning, hvorefter staldene vaskes med højtryksrensere med koldt vand. Der anvendes desuden vandbesparende dysere.	BAT	
	- Valg og anvendelse af udstyr, der passer til den pågældende dyrekategori (f.eks. drikke-	Der anvendes vandkopper i staldene, som ikke medfører spild	BAT	

	nipler, runde drikkebrug, vandbrug), samtidig med at der sikres adgang til vand (ad libitum)	af vand i samme omfang som drikkeventiler.		
	- Kontrol og (om nødvendigt) regelmæssig indstilling af udstyret til drikkevand	Staldene kontrolleres dagligt for utætheder på vandrør og små reparationer udføres med det samme.	BAT	
	- Registrering af vandforbrug	Vandforbruget opgøres en gang om året i forbindelse med årsregnskabet.	BAT	
	- Opsporing og reparation af lækager	Staldene gennemgås dagligt med henblik på at opdage lækager.	BAT	
	- Genbrug af uforurenede regnvand som rensning	Der er ikke genbrug af regnvand.	BAT Billund Kommune har ikke kendskab til proportionale systemer, som kan sikre mod smittefare. Kommunen finder derfor ikke, at der er grundlag for at kræve regnvand opsamlet og genanvendt.	
<b>1.5</b>	<b>Emissioner fra spildevand</b>			
	<b>BAT er at reducere spildevandsmængden og emissioner fra spildevand ved at gøre følgende:</b>			
	- Hold de forurenede områder på gårdspladsen så små som muligt	Alle udendørs arealer samt områder omkring foderopbevaring holdes ryddelige og rene. Evt. spild ved fodersiloer samles op og bortskaffes.	BAT	
	- Minimer vandforbruget	Se under ovenstående punkt 1.4	BAT	
	- Adskil uforurenede regnvand fra spildevandsstrømme, der skal renses	Spildevandsledningerne, herunder tagvand, overfladevand og sanitært spildevand er adskilt fra hinanden efter gældende regler.	BAT	
	- Led spildevandet over i en særlig beholder eller et anlæg til gylleopbevaring	Rengøringsvand fra stalde ledes via gyllekanaler i gyllebeholder.	BAT	
	- Rens spildevandet	Rengøringsvand fra stalde ledes via gyllekanaler i gyllebeholder.	BAT Spildevand indeholdende næringsstoffer skal iht. Husdyrgødningsbekendtgørelsen tilføres afgrøder med en kvælstofnorm.	
	- Udbringning af spildevand, f.eks. ved hjælp af et vandingsystem såsom en sprinkler, en selvkørende vandingsmaskine, en tankvogn eller en nedfælder med centralfyldning	Spildevand udbringes sammen med gyllen fra gyllebeholdere.	BAT	

1.6	Effektiv energiudnyttelse			
	<b>BAT er at opnå effektiv energiudnyttelse ved at anvende en kombination af nedenstående teknikker:</b>			
	<ul style="list-style-type: none"> <li>- Højeffektive varme-, køle- og ventilations-systemer</li> </ul>	<p>Ventilationsanlægget i etablerede stalde har trinløs regulering af luftmængden via frekvensregulering af ventilationsanlæggets elmotorer. Som minimum vil der være en frekvensreguleret (trinløs) motor pr. staldafsnit, der kan ventilere efter behov. Frekvensregulering af ventilatoren giver den mest energieffektive drift. Ventilationsanlægget vil blive rengjort jævnlige ved vask af staldene. Ved rengøring fjernes snavs mv. der kan yde modstand og forøge strømforbruget. Ventilationen vil blive styret af et temperaturreguleret styringssystem, som sikrer, at ventilationen kører optimalt, både med hensyn til temperaturen i staldene og el-forbruget.</p>	BAT	
	<ul style="list-style-type: none"> <li>- Optimering og optimeret styring af varme-, køle og ventilationssystemer, især ved anvendelse af luftrensningssystemer.</li> </ul>	<p>Se oplysninger ovenfor. Der gennemføres et årligt eftersyn af ventilationsanlægget, som sikrer at det kører optimalt.</p>	BAT	
	<ul style="list-style-type: none"> <li>- Isolering af vægge, gulve og/eller lofter i stalde</li> </ul>	<p>Kuldebroer undgås på anlægget som helhed, da det relativt nyt byggeri og renoverede stalde med effektiv isolation. Der er god isolering af transmissionsledninger til varmt vand.</p>	BAT	
	<ul style="list-style-type: none"> <li>- Anvendelse af energieffektiv belysning</li> </ul>	<p>Lyset i staldene reguleres af ejer og ansatte, der vil kun være lys i staldene når der er driftspersonale til stede og når dyrene fodres. I staldene er der etableret LED-belysning.</p>	BAT	

		Udendørs belysning er sensorstyret.		
	<ul style="list-style-type: none"> <li>- Anvendelse af varmevekslere. Et af følgende systemer kan anvendes:</li> <li>- 1. luft til luft</li> <li>- 2. luft til vand</li> <li>- 3. luft til jord</li> </ul>	Anvendes ikke.		
	<ul style="list-style-type: none"> <li>- Anvendelse af varmepumper til varmegenvinding</li> </ul>	Anvendes ikke.		
	<ul style="list-style-type: none"> <li>- Varmegenvinding med opvarmet og kølet gulv med strøelse (combidecksystem).</li> </ul> <p>Finder ikke anvendelse på svineanlæg.</p>		Finder ikke anvendelse på svineanlæg.	
	<ul style="list-style-type: none"> <li>- Anvendelse af naturlig ventilation.</li> </ul> <p>Finder ikke anvendelse på anlæg med et centraliseret ventilationssystem</p>		Finder ikke anvendelse på anlæg med et centraliseret ventilationssystem.	
<b>1.7</b>	<b>Støjmissioner</b>			
	<p><b>Med henblik på at forebygge og reducere støjpåvirkninger i husdyrbrugs omgivelser er der i BAT-konklusionen opstillet en række krav til indretnings- og driftsmæssige foranstaltninger.</b></p>		<p>I godkendelsens afsnit "Støj, rystelser og transport" er det vurderet, at husdyrbruget kan drives, uden at dette medfører støjgener, herunder i betragtning af afstanden til følsomme omgivelser, og der er opstillet støjgrænser og krav om dokumentation af overholdelse, som sikrer, at husdyrbruget ikke medfører væsentlige gener.</p> <p>På den baggrund vurderes det ikke at være proportionalt at pålægge husdyrbruget yderligere foranstaltninger til reduktion af støjniveauet.</p>	
<b>1.8</b>	<b>Støvemissioner</b>			
	<p><b>Med henblik på at reducere støvemissionerne fra stalde er der i BAT-konklusionen opstillet en række krav til indretnings- og driftsmæssige foranstaltninger.</b></p>		<p>I godkendelsens afsnit "Støv, fluer og skadedyr" er det vurderet, at husdyrbruget kan drives, uden at dette medfører væsentlig støvpåvirkning i omgivelserne, herunder i betragtning af afstanden til følsomme omgivelser.</p>	



			På den baggrund vurderes det ikke at være proportionalt at pålægge husdyrbruget yderligere foranstaltninger til reduktion af støvemissioner.	
<b>1.9</b>	<b>Lugtemissioner</b>			
	Med henblik på at forebygge og reducere lugtpåvirkninger i husdyrbrugs omgivelser er der i BAT-konklusionen opstillet en række krav til indretnings- og driftsmæssige foranstaltninger.		<p>I godkendelsens afsnit "Lugt" er det vurderet, at husdyrbruget kan drives, uden at dette medfører væsentlig lugtpåvirkning i omgivelserne, herunder i betragtning af afstanden til følsomme omgivelser.</p> <p>Vurderingen er baseret på beregninger og fastlægger husdyrbrugs afstande til følsomme omgivelser, udenfor hvilke lugtniveauet ikke medfører gener.</p> <p>På den baggrund vurderes det ikke at være proportionalt at pålægge husdyrbruget yderligere foranstaltninger til reduktion af lugtemissioner.</p> <p>Lugtpåvirkninger fra udbringning er ikke omfattet af godkendelsesbehandling i Husdyrbruglovens regi, men henhører under anden lovgivning.</p>	
<b>1.10</b>	<b>Emissioner fra opbevaring af fast husdyrgødning</b>			
	Med henblik på at reducere ammoniakemissionerne fra opbevaring af fast husdyrgødning er der i BAT-konklusionen opstillet en række krav til indretnings- og driftsmæssige foranstaltninger.		BAT - krav anses for opfyldt ved indretning efter reglerne i kapitel 6 i husdyrgødningsbekendtgørelsen.	
<b>1.11</b>	<b>Emissioner fra opbevaring af gylle</b>			
	Med henblik på at reducere ammoniakemissionerne fra opbevaring af gylle er der i BAT-konklusionen opstillet en række krav til indretnings- og driftsmæssige foranstaltninger.		BAT - krav anses for opfyldt ved indretning efter reglerne i kapitel 8 i husdyrgødningsbekendtgørelsen.	
<b>1.12</b>	<b>Forarbejdning af husdyrgødning på husdyrbruget</b>			

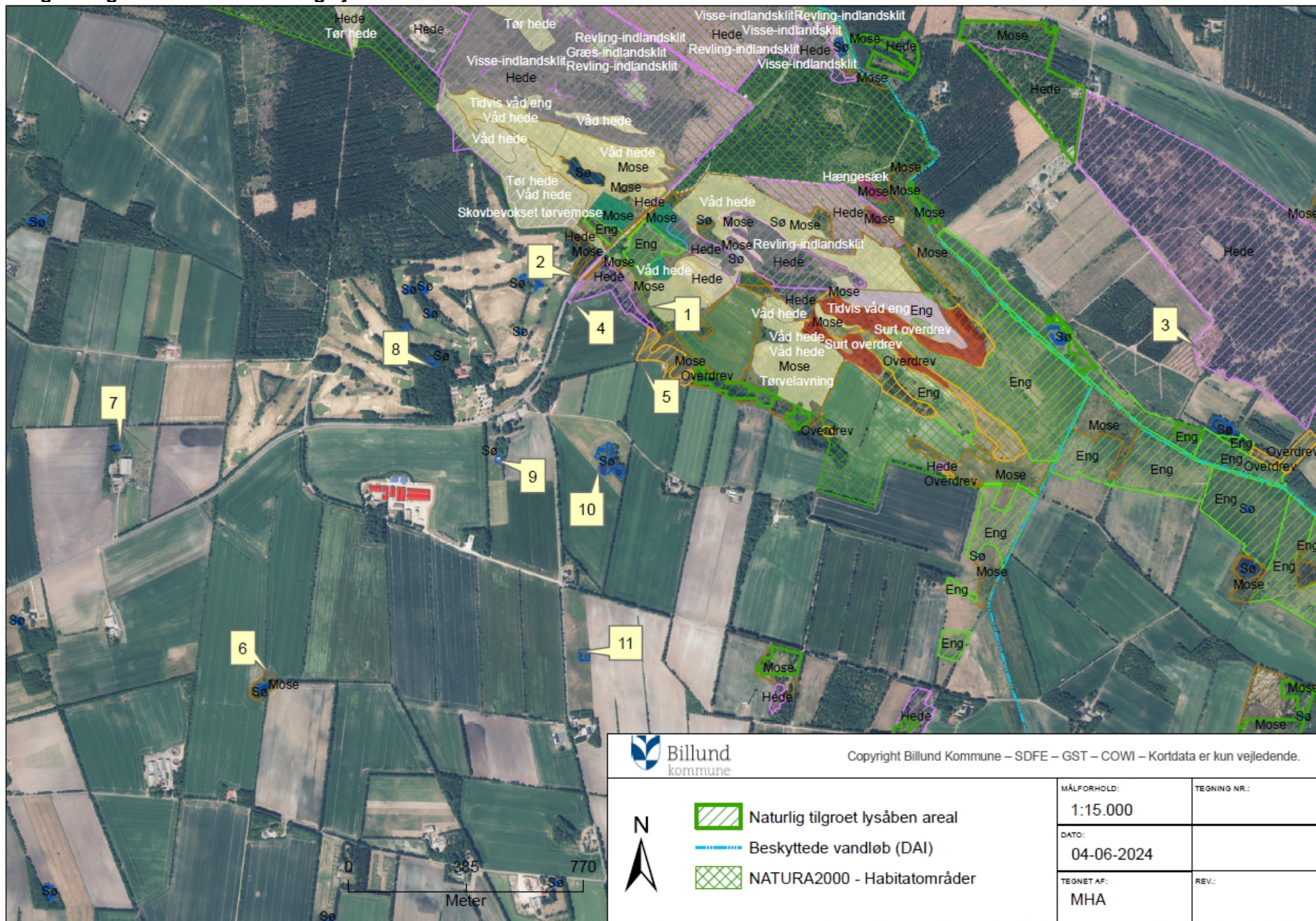
	<b>For husdyrbrug, hvor husdyrgødningen forarbejdes på husdyrbruget for at reducere emissionerne af kvælstof, fosfor, lugt og mikrobielle patogener til luft og vand og gøre det lettere at opbevare og/eller udbringe gødningen, er der i BAT-konklusionen opstillet en række krav til indretnings- og driftsmæssige foranstaltninger.</b>	Der foregår ikke gødningsforarbejdning på husdyrbruget.	BAT	
<b>1.13</b>	<b>Udbringning af husdyrgødning</b>		Udbringning af husdyrgødning er ikke omfattet af godkendelsesbehandling i Husdyrbruglovens regi, men henhører under anden lovgivning.	
<b>1.14</b>	<b>Emissioner fra hele produktionsprocessen</b>			
	<b>For at reducere ammoniakemissionerne fra hele produktionsprocessen for opdræt af svin (herunder søer) eller fjerkræ er det BAT at anslå eller beregne reduktionen af ammoniakemissioner fra hele produktionsprocessen ved hjælp af den BAT, der er gennemført på husdyrbruget.</b>		Ved beregninger i det digitale ansøgningssystem Husdyrgodkendelse.dk beregnes emissionen fra de valgte staldtyper, samt emissionen ved anvendelse af den bedste tilgængelige teknik, så effekten af BAT er differencen mellem beregningerne.	
<b>1.15</b>	<b>Monitering af emissioner og procesparametre</b>			
BAT 24	<b>I BAT-konklusionen er det anført, at det er BAT at monitere den samlede mængde kvælstof og den samlede mængde fosfor, der udskilles i husdyrgødning, ved at anvende en af nogle opstillede teknikker med en anført hyppighed.</b>		Som anført under ovenstående punkt 1.3 er fastlæggelse og regulering af disse emissionsforhold i Husdyrbruglovens regi baseret på generel akkumuleret viden og løbende vidensopsamling om emissionsforhold i danske svinebesætninger i forhold til produktionsarealets størrelse, herunder ved inddragelse af bidrag fra ernæringsmæssige forhold. Ud fra den betragtning er emissionen af ammoniak og lugt fra stalde og gødningslagre relativt konstant.  Fosforudskillelsen har betydning for ophobning i og udvaskning fra udbringningsarealer, hvilket reguleres via fosforarealkrav i anden lovgivning end Husdyrbruglovens regi.	

			På den baggrund vurderes det ikke at være proportionalt at pålægge husdyrbruget yderligere foranstaltninger til monitoring.	
BAT 25	<b>I BAT-konklusionen er det anført, at det er BAT at monitorere ammoniakemissionerne til luft ved at anvende en af nogle opstillede teknikker med en anført hyppighed.</b>		Se bemærkninger under ovenstående BAT 24.	
BAT 26	<b>I BAT-konklusionen er det anført, at det er BAT regelmæssigt at monitorere lugtemissioner til luft ud fra nogle opstillede teknikker.</b>  BAT 26 finder kun anvendelse i tilfælde, hvor der forventes og/eller er dokumenteret lugtgener i følsomme omgivelser.		Se bemærkninger under ovenstående BAT 24, idet lugtemissioner er fastlagt og reguleret på samme grundlag.  Som det fremgår af ovenstående punkt 1.9 vurderes, at husdyrbruget kan drives, uden at dette medfører væsentlig lugtpåvirkning i omgivelserne.	
BAT 27	<b>I BAT-konklusionen er det anført, at det er BAT at monitorere støvemissioner fra hver stald ud fra nogle opstillede teknikker med en anført hyppighed.</b>		Som det fremgår af ovenstående punkt 1.8 vurderes, at husdyrbruget kan drives, uden at dette medfører væsentlig støvpåvirkning i omgivelserne.  På den baggrund vurderes det ikke at være proportionalt at pålægge husdyrbruget yderligere foranstaltninger til monitoring.	
BAT 28	<b>I BAT-konklusionen er det anført, at det er BAT at monitorere ammoniak-, støv-, og/eller lugtemissioner fra hver stald, der er udstyret med luftrensning, ud fra nogle opstillede teknikker med en anført hyppighed.</b>	Der er ikke etableret luftrensningsanlæg.		
BAT 29	<b>I BAT-konklusionen er det anført, at det er BAT at monitorere følgende procesparametre mindst en gang om året:</b>			
	- Vandforbrug	Vand- og energiforbrug opgøres årligt i forbindelse med regnskabet. Der er opsat vandur.	BAT	
	- Elektrisk energiforbrug	Vand- og energiforbrug opgøres årligt i forbindelse med regnskabet. Der tilsendes månedligt opgørelse af elforbrug fra energiselskabet.	BAT	

	- Antallet af indgående og udgående dyr, herunder fødsler og dødsfald, hvor dette er relevant	Der er produktionsopgørelser i markbrug og dyrehold, driftsregnskab samt egne løbende registreringer.	BAT	
	- Foderforbrug	Der udarbejdes kontinuert E-kontroller i besætningen som støtte og grundlag for løbende tilpasninger i foderstyrker, -indhold og staldens praktiske drift.	BAT	
	- Gødningsproduktion	Der føres journal over spredning af uorganisk gødning og husdyrgødning i form af det årlige gødningsregnskab. Regnskabet anvendes til at dokumentere husdyrbrugets størrelse og forbrug af gødning. Dette er lovkrav i Danmark.	BAT	
<b>2</b>	<b>BAT-konklusioner for intensivt opdræt af svin</b>			
<b>2.1</b>	<b>Ammoniakemissioner fra svinestalde</b>			
	<b>Med henblik på at reducere ammoniakemissionerne til luft fra svinestalde er der i BAT-konklusionen opstillet en række krav til indretnings- og driftsteknikker eller kombinationer heraf.</b>	<p>Teknikkerne vedrører anvendelse af en række staldtyper / gulvtyper, samt emissionsreducerende teknikker.</p> <p>Som det fremgår af ovenstående punkt 1.3 og 1.14, er godkendelse og regulering af husdyrbrug efter Husdyrbrugloven baseret på fastsatte BAT-emissionsgrænser, og ved beregninger i det digitale ansøgningssystem Husdyrgodkendelse.dk beregnes emissionen fra staldene med de valgte staldtyper og de valgte emissionsreducerende teknikker. Ansøger kan herved selv vælge de emissionsreducerende teknikker, som er nødvendige for at overholde de fastsatte BAT-emissionsgrænser ved de valgte staldtyper / gulvtyper.</p> <p>I overensstemmelse med de grundlæggende betragtninger omkring BAT-betinget regulering af husdyrbrug i Danmark skal husdyrbrug ikke pålægges at anvende bestemte foranstaltninger for at opnå BAT-niveau for emissioner.</p>		






## Bilag 5. Registreret natur omkring ejendommen



Copyright Billund Kommune – SDFE – GST – COWI – Kortdata er kun vejledende.



-  Naturlig tilgroet lysåben areal
-  Beskyttede vandløb (DAI)
-  NATURA2000 - Habitatområder

MÅLFORHOLD:	TEGNING NR.:
1:15.000	
DATO:	
04-06-2024	
TEGNET AF:	REV.:
MHA	