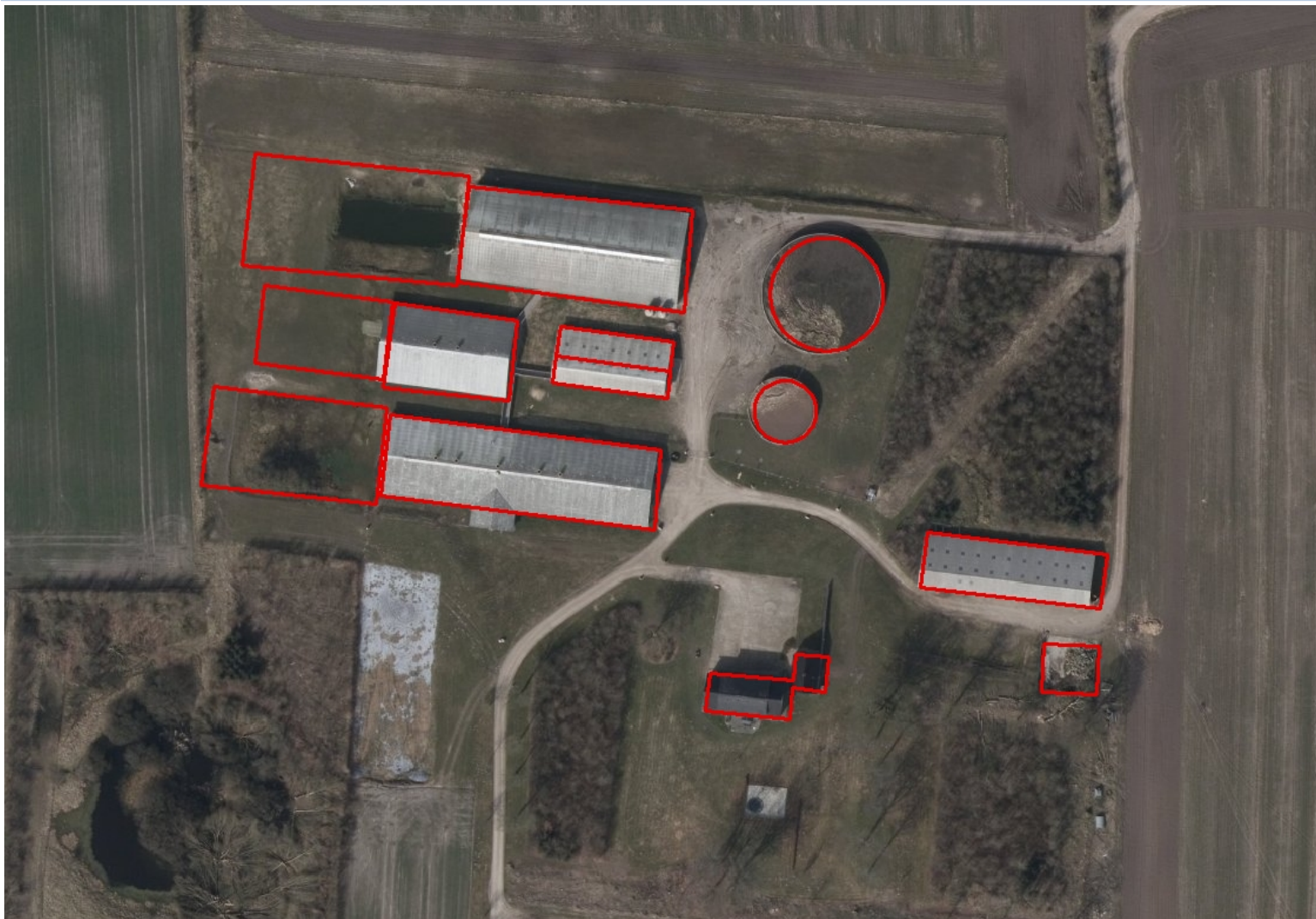


Hjarup Vestergaard ApS
Østergårdsvej 23
6580 Vamdrup

Revurdering af Miljøgodkendelse

Vigårdsvej 10 - Svinebrug



Revideret Miljøgodkendelse er meddelt
i henhold til "Husdyrbrugloven".



1 Afgørelse og vilkår

Der blev den 15. februar 2017 offentliggjort ny BAT-konklusion for så vidt angår intensivt opdræt af fjerkræ eller svin.

Det betyder, at IE-husdyrbrug skal have gennemført en revurdering under hensyntagen til BAT-konklusionens punkter.

Ejendommen skal som udgangspunkt gøre en ekstra indsats for at reducere:

1. Råvarer: Foder, rengøringsmidler, andre hjælpestoffer, effektivitet, sprøjtemidler
2. Vand: Drikkevandsspild, rengøringsvand
3. Affald: Nedbringe mængder, sortering, genanvendelse
4. Energi: Lys, ventilation, varmelamper, fyring, varmekilder, isolering, varmefordeling, genindvinding, brændstof reduceret kørsel, udskiftning af materiel

Punkterne indgår som en del af de punkter der gennemgås i del 2.

Vejen Kommune har i henhold § 40 i Husdyrgodkendelsesloven ajourført ejendommens miljøgodkendelse under hensyn til den bedst tilgængelige teknik. Der er desuden vurderet på ejendommens påvirkninger på natur i henhold til kravene i loven.

Revurderingen af ejendommen omfatter alle vilkår i godkendelsen.

Ajourføringen og vurderingerne ligger til grund for de vilkår, der er angivet i afsnit 1.

Vejen Kommune den 13. oktober 2020

Anna K. Klitgaard
Teknik og Miljø
Rådhuspassagen 3
6600 Vejen

Copyright alle kort og luftfoto: copyright DDO®, ©COWI

Vilkår for afgørelsen

I henhold til bekendtgørelse om godkendelse og tilladelse m.v. af husdyrbrug¹, skal alle ejendommens vilkår vurderes på ny. Vilkår der ikke længere er aktuelle eller omfattet af generel lovgivning slettes og der tilføjes nye vilkår til efter fornyet vurdering og indførelse af ny BAT. De slettede vilkår fremgår bagerst i vilkårsafsnittet.

Vejen Kommune meddeler herved påbud om følgende vilkår for drift på husdyrbruget (vilkår 10, 11 12 og 30). Øvrige vilkår er videreført uændrede fra eksisterende miljøgodkendelse.

Information om ændringer på husdyrbruget

1. Drifts-, indretnings- eller bygningsmæssige ændringer, der er relevante i forhold til godkendelsen, skal anmeldes til kommunen inden gennemførelsen. Kommunen vurderer, om de aktuelle planer for ændring/udvidelse kan ske inden for rammerne af denne godkendelse. (6)

Husdyrproduktionen

2. Husdyrbrugets maksimalt tilladte produktionsomfang og sammensætning: (7)

Dyreart, type	Enhed	Antal
Søer med 38 grise til fravæning	Årso	1.600
Sopolte/slagtesvin 32 – 110 kg	Produceret	800
Antal stipladser sopolte/slagtesvin		200

Foranstaltninger for at undgå forurening

3. Ved driftsuheld, hvor der opstår risiko for forurening af miljøet, er der pligt til øjeblikkeligt at anmelde dette til Alarmcentralen, tlf.: 112. (8)
4. Situationer, hvor et uheld var lige ved at opstå skal noteres, og der skal udarbejdes procedurer med henblik på at forebygge situationen fremover. Driftspersonalet skal gøres bekendt med proceduren. (10)
5. Ved ophør af driften skal produktionsanlæg, husdyrgødnings- og foderopbevaringsanlæg tømmes og rengøres grundigt. Al miljøaffald skal bortskaffes for egen regning efter den til hver tid gældende lovgivning. (11)

Opbevaringsanlæg

6. Der skal altid være en opbevaringskapacitet for flydende husdyrgødning på mindst 9 måneder på husdyrbruget. (12)
7. Håndtering af gylle skal foregå under opsyn, således at spild undgås, og der tages størst muligt hensyn til omgivelserne. (13)

¹ Bekendtgørelse om godkendelse og tilladelse m.v. af husdyrbrug, nr. 1261 af 26. november 2019.

8. Ved håndtering af gylle gennem ikke-faste installationer, skal dette foretages under konstant opsyn, således at evt. brud straks opdages, og pumpningen i så fald kan afbrydes. (14)

Lugt

9. Der må maksimalt være følgende belægning i hvert enkelt staldafsnit: (15)

Bygning nummer*	Staldafsnit	Ton dyr på stald	Antal
6	Eksisterende drægtighedsstald	90,86	413
5	Eksisterende løbestald	22,00	100
4	Eksisterende farestald	41,14	187
1	Ny farestald	46,86	213
3	Ny drægtighedsstald	140,14	637
8	Poltestald	14,20	200
2	Ny løbestald	11,00	50

* Se figur 1.

10. Staldanlæggets gyllekanaler, i alt 1.046 m², skal være forsynet med gyllekølingsanlæg. Anlægget skal give en samlet årlig køling af gyllen svarende til en minimumseffekt på 261.298 kWh.
11. Varmepumpen skal levere en gennemsnitlig køleydelse på mindst 20,3 W/m².
12. Der skal monteres en typegodkendt energimåler på varmepumpens køleside, som løbende registrerer køleeffekten. Energimåleren skal være forsynet med automatisk datalogning, der som minimum registrerer måneds- og års-køleeffekten i kWh.
13. Køleanlægget skal være forsynet med et trykovervågningssystem samt en alarm og en sikkerhedsanordning, der i tilfælde af lækage i varmesystemet stopper anlægget. Anlægget må ikke kunne genstarte automatisk. (17)
14. Etablering af nye ventilationsanlæg fra stalde skal sikre, at afkastet sker lodret gennem skorsten uden afdækning. For staldbygning nr. 1, 2, 4 og 5 (se figur 1) skal ventilationsafkastene mindst have en afksthøjde på mindst 0,5 m over tagryg. (18)
15. For staldbygning nr. 3, 6 og 8 skal ventilationsafkastet være mindst 20 cm over tagryg. (19)
16. Anvendte bygnings- og ventilationsdata som skal være overholdt: (20)

	Afkast 1-5 Eksisterende farestald	Afkast 6-9 Eksisterende løbestald	Afkast 6-9 Ny løbestald	Afkast 10-13 Ny farestald
Bygnings højde	5,5 m	5,5 m	5,5 m	6,4 m
Afksthøjde, mindst	6,1 m	6,1 m	6,1 m	6,9 m
Afkast Ø_{indre}	0,48 m Miljøkryds	0,48 m Miljøkryds	0,48 m Miljøkryds	0,48 m Miljøkryds
Afkast Ø_{ydre}	0,53 m	0,53 m	0,53 m	0,53 m
Luftmængde m ³ /h pr. afkast, mindst	9.350	7.500	7.500	9.350
Lufthastighed, mindst	7,8 m/s	11,5 m/s	11,5 m/s	18,4 m/s

Støjgrænser

17. Virksomhedens bidrag til det ækvivalente, korrigerede støjniveau målt i dB (A) må i ethvert punkt på opholdsarealer ved boliger i det åbne land ikke overstige følgende værdier. (21)

I: i ethvert punkt på opholdsarealer ved boliger i det åbne land

	Tidsrum	Støjgrænser (I)
Mandag – fredag	kl. 07.00 – 18.00	55 dB(A)
	kl. 18.00 – 22.00	45 dB(A)
Lørdag	kl. 07.00 – 14.00	55 dB(A)
	kl. 14.00 – 22.00	45 dB(A)
Søn- og helligdage	kl. 07.00 – 22.00	45 dB(A)
Alle dage	kl. 22.00 – 07.00	40 dB(A)

Maksimalværdien af støjniveauet om natten (kl. 22.00 – 07.00) må ikke overstige 55 dB (A) i ethvert punkt på opholdsarealer ved boliger i det åbne.

18. Husdyrbruget skal på tilsynsmyndighedens forlangende dokumentere, at ovenstående vilkår om støj er overholdt. En sådan dokumentation kan højst kræves én gang årligt.

Dokumentation skal ske ved måling/beregning af den støj, aktiviteterne påfører omgivelserne. Målingerne/beregningerne skal udføres som beskrevet i Miljøstyrelsens vejledninger nr. 5/1984, nr. 6/1984 og nr. 5/1993.

Målingerne/beregningerne skal foretages af et målefirma/institut, som er uvildigt, og som af Miljøstyrelsen er godkendt til at udføre dette arbejde. (22)

Fluer og skadedyr

19. Der skal på ejendommen foretages effektiv fluebekæmpelse som minimum i overensstemmelse med de af Aarhus Universitets, Institut for Agroøkologi, fastsatte retningslinjer herom². (23)
20. Opbevaring af foder skal ske på sådan en måde, at der ikke opstår risiko for tilhold af skadedyr (rotter m.v.). (24)

Støv

21. Driften må ikke medføre væsentlige støvgener uden for ejendommens eget areal. (25)

Lys

22. Lys fra ejendommen må ikke være generende udenfor ejendommens skel. (26)
23. Ved opsætning af udendørs belysning, skal det sikres, at lyskilden afskærmes, så der ikke sker lysspredning væk fra ejendommen. (27)

² "Retningslinier for fluebekæmpelse på gårde med husdyr", www.dpil.dk

24. Udendørs pladsbelysning skal forsynes med bevægelsessensorer, der sikrer, at lyset kun er tændt i op til en halv time ad gangen efter endt arbejde eller slukkes manuelt. (28)

Spildevand

25. Drikkevandssystemet skal drives og vedligeholdes, så unødigt spild undgås. (29)
26. Vaskevand fra rengøring af staldene, skal opsamles i beholder og må herefter anvendes i overensstemmelse med bestemmelserne i Husdyrgødningsbekendtgørelsen. Opsamlingsbeholderen skal have en kapacitet svarende til mindst en afvaskning af staldene. (30)
27. Al vask af dyretransport vogn samt af maskiner og redskaber, hvorfra der kan forekomme gødningsrester, skal foregå på støbt/tæt plads med bortledning af spildevandet til opsamlingsbeholder. (31)

Oplag af olie, kemikalier etc.

28. Tankning af diesel skal til enhver tid ske på en plads med fast og tæt bund, enten med afløb til olieudskiller eller således at spild kan opsamles, og at der ikke er mulighed for afløb til jord, kloak, overfladevand eller grundvand. (32)
29. Ved håndtering af brændstof, smøremidler og kemikalier må der ikke opstå spild med deraf følgende risiko for forurening af jord og grundvand. (33)
30. Olie- og kemikalieprodukter skal opbevares under tag på tæt bund uden afløb. Der skal være mulighed for at opsamle spild svarende til rumfanget af den største beholder. Dette gælder dog ikke olie, der opbevares i godkendte olietanke³.

Affald

31. Opbevaring af olie- og kemikalieaffald skal ske på samme måde som angivet i vilkårene vedrørende håndtering og opbevaring af olie og kemikalier. (35)

Bedste tilgængelige teknik (BAT)

32. Gyllekølingsanlægget skal kontrolleres og vedligeholdes i overensstemmelse med producentens procedure for vedligeholdelse – dog minimum én gang om året. (36)
33. Der skal føres logbog over dyreholdet i de enkelte stalde. Dyreholdet skal som minimum opgøres månedligt med angivelse af antal søer/gylte/sopolte/slagtesvin med angivelse af i hvilke stalde de går. (37)
34. Der skal føres logbog over hvor hyppigt, der sluses gylle ud i følgende stalde (figur 1) bygnr. 1, 2, 3, 4 og 7. (38)
35. Husdyrbrugets elforbrug skal registreres månedligt og opgøres pr. kalenderår. (42)

³ "Bekendtgørelse om indretning, etablering og drift af olietanke, rørsystemer og pipelines" (Bek. nr. 1257 af 27. november 2019).

36. Husdyrbrugets energiregnskab skal gennemgås af en energikonsulent eller tilsvarende energifaglig person senest i marts måned året efter, at energiforbruget i et kalenderår har været større end 512.000 kWh. (43)

Egenkontrol

37. Husdyrbruget skal registrere den til enhver tid opnåede produktion på husdyrbruget. Registreringerne skal bestå af produktionskontrolrapporter/effektivitetskontrolrapport. Hvis produktionskontrolrapporten omfatter flere ejendomme, skal det suppleres med opgørelse over flytninger, med angivelse af vægten på de flyttede dyr, til dokumentation for dyreholdet på Vigårdsvej 10. (44)
38. Opgørelsen af husdyrholdet på ejendommen skal for årssøer opgives som et årsgennemsnit af antal dyr for hver enkelt dyreart på grundlag af bilag 1 i Husdyrgødningsbekendtgørelsen. For sopolte/slagtesvin skal opgørelsen ske ud fra antal producerede dyr pr. år. Opgørelsen foretages for en periode på minimum hele sidste år (kalender- eller planår). (47)
39. Følgende skal føres i en driftsjournal eller tilsvarende, der skal opbevares mindst 5 år på bedriften, og data skal være tilgængelige ved miljøtilsyn på ejendommen: (48)
- Dokumentation over dyreholdets størrelse.
 - Dato for fluebekæmpelse, middel og metode.
 - Dato for aflæsning af el-forbrug og vandforbrug samt de aflæste værdier.
 - Registreringer af vandforbrug – aflæsning hver 6. måned.
 - Årsopgørelse over forbruget af dieselolie og/eller fyringsolie (år og mængder).
 - Dato for service og evt. brud på drikkevandsinstallationer eller øvrige vandinstallationer.
 - Dato for aflæsning af gyllekøleanlæggets effektivitet, herunder aflæsningsdata for timetæller, elpumpe ved til anlægget.
 - Dato for kontrol af gyllekøleanlægget.
 - Dato for service og udførte vedligeholdelsesarbejder på gyllekølingsanlæg og evt. nedbrud, og hvad der var årsagen til nedbruddet.
 - Dato for evt. driftsstop på anlæg til gyllekøling, varighed af og årsag til driftsstop og tiltag, samt hvad der er gjort for at rette op på fejl og mangler.
 - Dokumentation for varme-/køleeffekten af gyllekølingsanlæg.
 - Dokumentation for datalog fra typegodkendt energimåler på varmepumpe.
 - Udtalelse fra energikonsulent og evt. handlingsplan for nedbringelse af ejendommens energiforbrug.
 - Dato for uheld eller situationer, der kunne lede til uheld. Angivelse af typen af uheld eller situationer, indsats samt forebyggende tiltag.

Slettede vilkår i den eksisterende godkendelse:

Nr. 1, 2, 3, 4, 5, 9 og 16: Slettes da de ikke længere er aktuelle/relevante.

Nr. 34, 39, 40, 41, 45, 46: Slettes da de er kommet ny lovgivning på området.

2 Miljøteknisk beskrivelse

Del 2 omhandler beskrivelser af forhold på ejendommen, som er omfattet af revurderingen, samt deres eventuelle påvirkninger på det omgivende miljø. Afsnittet indeholder Vejen Kommunes vurderinger som har resulteret i ovenstående vilkår.

Indholdsfortegnelse

2 Miljøteknisk beskrivelse	9
Dyrehold og anlæg	11
Miljøledelsessystem	12
Godt landmandskab	13
Ernæringsmæssig styring – kvælstof og fosfor	13
Effektiv vandudnyttelse	14
Spildevand – produktion og emissioner.....	14
Effektiv energiudnyttelse	14
Støjemissioner	15
Støvemissioner	15
Lugtmissioner.....	15
Fast husdyrgødning	16
Flydende husdyrgødning	16
Forarbejdning af husdyrgødning	16
Udbringning af husdyrgødning	16
Ammoniakemission fra ejendommen	17
Emissionsovervågning – ammoniak, lugt, støv og procesparametre	17
Staldanlæg og ammoniakkrav	18
Ejendommens påvirkning af beskyttet natur – ammoniak.....	18
3 Lovformalia mm.	20
Oplysninger om ejendom og husdyrbrug	20
Forudgående inddragelse af offentligheden	20
Høring af udkast.....	20
Indkomne høringsbidrag og kommunens vurdering	20
Offentliggørelse af afgørelse og orientering til modtagere.....	20
Yderligere revurderinger	21
Bilagsoversigt	21

Dyrehold og anlæg

Husdyrproduktionen

Ejendommen har en godkendelse fra 2018, med et godkendt dyrehold på:

Dyretype	Enhed	Antal	DE
Søer med 38 grise til fravæning	Årsso	1.600	361,28
Sopolte 32 - 110 kg	Produceret	800	21,58
I alt			382,86

Fremtidige antal stipladser, sopolte	200
--------------------------------------	-----

Tabel 1. Den godkendte husdyrproduktion.

Ejendommens anlæg

Nedenstående tabel viser en oversigt over bygninger og opbevaringsanlæg på ejendommen samt fordelingen af dyr i de enkelte staldafsnit:

Nr.	Anvendelse	Størrelse	Staldsystem	Dyr	Stipladser
1	NY Farestald	903 m ²	Kassestier, fuldspaltegulv, gyllekøling	Søer	213
2	NY Løbestald	680 m ²	Individuelt opstaldet, delvis spaltegulv, gyllekøling	Søer	50
3	NY Drægtighedsstald	1.507 m ²	Løse, delvis spaltegulv, gyllekøling	Søer	637
4	Farestald	1.550 m ²	Kassestier, fuldspaltegulv	Søer	187
5	Løbestald	775 m ²	Individuel opstaldning, delvis spaltegulv	Søer	100
6	Drægtighedsstald	1.450 m ²	Løse, delvis spaltegulv	Søer	413
7	Sopoltestald	330 m ²	Delvis spaltegulv 25-49 %	Sopolte	200
8	Udleveringsrum/sygestier	120 m ²			
9	Gyllebeholder	3.500 m ³			
10	Gyllebeholder	1.000 m ³			
11	Skur				
12	Halmlade				
13	Beboelse				

Tabel 2. Ejendommens indretning samt fordeling af dyr. Bygningsnumre jf. figur 1.



Figur 1. Husdyrbrugets driftsbygninger.

Miljøledelsessystem

Der skal indføres miljøledelsessystem på ejendommen. Miljøledelsessystemets omfang og karakter er knyttet til husdyrbrugets karakter, størrelse og kompleksitet samt de miljøpåvirkninger, som det kan have.

Ejendommen har set på forskellige muligheder for indførelse af et miljøledelsessystem. Ejendommen indfører "mini-miljøledelse" som er tilstrækkeligt til at opfylde lovgivningens krav på området.

Indførelsen af "mini-miljøledelse" betyder, at der på ejendommen sættes fokus på forskellige områder og at der sættes et mål, som beskrives, evalueres og revideres.

Godt landmandskab

På ejendommen anvendes godt landmandskab, som det er beskrevet i nedenstående.

Placering af anlæg/husdyrbruget og aktiviteter.

Nærmeste nabo ligger ca. 350 m fra husdyrbruget. Der er ca. 45 m til nærmeste kategori 3-natur. Der er et lokalplanlagt rekreativt område ca. 245 m fra ejendommen (Vejen Golfbane).

Der afhentes smågrise en gang ugentligt til opfedning, oftest mellem kl. 10 og 14.

Transporter med dyr og husdyrgødning reduceres ved anvendelse af større transportvogne og planlægning af transporterne.

Der er ikke vandområder (søer, åer, grøfter eller dræn) som vil kunne blive påvirket af landbruget.

Uddannelse og oplæring af personale.

Ejendommens medarbejdere deltager i relevante uddannelser, så aktiviteter på ejendommen kan foretages sikkert og professionelt.

Udarbejdelse af beredskabsplan.

Lovgivningen foreskriver, at IE-husdyrbruget skal udarbejde og følge en plan for kontrol, reparation og vedligeholdelse af husdyrbruget inkl. materiel. Dokumentation for planen skal ske ved logbog over gennemførte kontroller, som skal holdes opdateret og kunne fremvises på miljøtilsyn.

Der er udarbejdet beredskabsplan for ejendommen, som er tilgængelig på ejendommen.

Regelmæssig kontrol, reparation og vedligehold.

Der foretages lovpligtige kontroller på gyllebeholdere og det sikres, at der ikke er udvikling af skadedyr på ejendommen ved forebyggelse og bekæmpelse af disse. Der er indgået sikringsordning med aut. sikringsfirma

Alle systemer til vand, foder, udluftning og transport gennemgår som minimum en årlig kontrol og der foretages løbende inspektioner.

Stalde med dyr vaskes inden indsætning af nye dyr.

Opbevaring af døde dyr på en måde, der forhindrer eller reducerer emissioner.

Døde dyr opbevares efter gældende lovgivning og bortskaffes løbende.

Kommunens vurdering.

Vejen Kommune vurderer, at ejendommen lever op til BAT for Godt Landmandskab idet de ovennævnte punkter indgår i den daglige drift.

Ernæringsmæssig styring – kvælstof og fosfor

Der skal anvendes en fodringsmæssig strategi, der tilgodeser dyrenes ernæringsmæssige behov og samtidig reducerer den samlede mængde udskilt kvælstof og fosfor.

Fodringsmæssig strategi for IE-husdyrbrug er i Danmark reguleret af Husdyrgodkendelsesbekendtgørelsen, som har integreret kravene fra BAT-konklusionen.

Ejendommen benytter fytase og fasefodring for at nedbringe mængden af udskilt kvælstof og fosfor.

Da ejendommen lever op til lovgivningen vedrørende fodringsmæssig strategi, stilles der ikke skærpende vilkår.

Der er BAT-krav til, at ejendommen overvåger emissioner m.m. Dette vurderes i et særskilt afsnit.

Vejen Kommune vurderer, at ejendommen lever op til BAT for Ernæringsmæssig styring, idet de ovennævnte punkter indgår i den daglige drift og ved opfyldelse af de stillede vilkår.

Effektiv vandudnyttelse

For at opnå effektiv vandudnyttelse skal ejendommen anvende flere teknikker.

Vand kontrolleres dagligt, som en rutinemæssig opgave. Lækager og eventuelle skader udbedres straks, så der ikke ledes ekstra vand til gyllen.

Stalde iblødsættes inden vask for at mindske vandforbruget. Der benyttes højtryksrenser til vask af stalde og udstyr.

Drikkenipler er placeret ovenover fodertrug for at mindske vandspild.

Vejen Kommune vurderer, at ejendommen lever op til BAT for Effektiv vandudnyttelse idet de ovennævnte punkter indgår i den daglige drift.

Spildevand – produktion og emissioner

Ejendommen skal reducere spildevandsmængden bedst muligt.

Tagvandet blandes ikke med andet spildevand på ejendommen, og derved reduceres mængden af spildevand.

For at reducere emissioner til vand fra spildevand ledes spildevand til gyllebeholder.

Vejen Kommune vurderer, at ejendommen lever op til BAT for Spildevand idet de ovennævnte punkter indgår i den daglige drift.

Effektiv energiudnyttelse

Ejendommen skal anvende en kombination af teknikker for at leve op til kravet.

Der er optimeret på styring af overbrusningsanlæg (temperatur- og lavtryksstyret).

Ventilationsanlæg efterses efter producentens forskrifter. /Der er naturlig ventilation i stalene.

Gyllekølingsanlægget optimeres løbende, så der ikke bruges unødigt energi på at køle.

Stalde er isolerede for at mindske varmetab til omgivelserne.

Varme fra gyllekøling bruges til opvarmning af områder med pattegrise.

Lovgivningen foreskriver at IE-husdyrbrug skal anvende energieffektive lyskilder (LED eller lignende) ved udskiftning og opsætning af nyt.

Vejen Kommune vurderer, at ejendommen lever op til BAT for Effektiv energiudnyttelse idet de ovennævnte punkter indgår i den daglige drift og ved opfyldelse af de stillede vilkår.

Støjmissioner

For at reducere støj fra staldene på ejendommen er der anvendt forskellige teknikker.

Anlægget er placeret og opført efter gældende regler, hvilket sikrer at der er passende afstand mellem husdyrbruget og følsomme omgivelser.

Da der ikke er forventet eller dokumenteret støjgener i følsomme omgivelser omkring ejendommen skal der ikke indføres støjhåndteringsplan.

For at forebygge eller evt. reducere støjmissioner har ejendommen indført forskellige tiltag:

- Transporter til og fra ejendommen vil primært foregå i dagtimerne
- Tørfodringsanlægget er udstyret med føler, der sikrer at fodringsanlægget ikke kører i tom-drift, når foderautomaterne er fyldt op, dette mindsker driftstimerne og derved støjen fra anlægget.
- Der er benyttet højeffektive ventilatorer til staldventilation, disse er placeres indendørs

Vejen Kommune vurderer, at ejendommen lever op til BAT for støjmissioner idet de ovennævnte punkter indgår i den daglige drift og ved opfyldelse af de stillede vilkår.

Støvemissioner

For at reducere støv fra staldene på ejendommen er der anvendt forskellige teknikker.

For at forebygge eller evt. reducere støvemissioner har ejendommen indført forskellige tiltag:

- Alt tørfoder opbevares enten indendørs eller i lukkede siloer. For at undgå støv fra tørfoder, anvendes der lukkede foderkasser i de fleste af stierne, hvorfor støvgener fra håndtering af foder er begrænset.
- Der anvendes vådfodring i fare-, løbe- og poltestalde.
- Der er installeret lovpligtig overbrusning af stierne i de enkelte stalde. Overbrusning virker som temperaturregulering for dyrene og udledningen af støv forventes ligeledes at blive reduceret.
- Rengøring af stalde og lagre.

Vejen Kommune vurderer, at ejendommen lever op til BAT for støvemissioner idet de ovennævnte punkter indgår i den daglige drift og ved opfyldelse af de stillede vilkår.

Lugtemissioner

For at reducere lugt fra stalde og opbevaringsanlæg på ejendommen skal der anvendes forskellige teknikker.

Ejendommen ligger tæt ved et lokalplanlagt rekreativt område, hvortil luftgenekriteriet skal overholdes.

For at forebygge eller evt. reducere lugtemissioner har ejendommen indført forskellige tiltag:

- Gyllekøling
- Afkasthastighed og højde på afkast i ventilationsanlægget er forhøjet i forhold til gængs norm
- Maks belægning i staldene ad gangen
- Dyr holdes så rene som muligt.
- Gødning på lejearealer undgås for så vidt muligt.
- Gyllebeholder er forsynet med naturligt flydelag og der omrøres kun i forbindelse med udbringning.
- Ved udbringning anvendes slangeudlægning eller nedfælder.
- Overbrusning i slagtesvinestald samt temperaturstyret ventilation.

Da der ikke er forventet eller dokumenteret lugtgener i følsomme omgivelser omkring ejendommen skal der ikke udarbejdes lugthåndteringsplan.

Vejen Kommune vurderer, at ejendommen lever op til BAT for Lugt idet de ovennævnte punkter indgår i den daglige drift og ved opfyldelse af de stillede vilkår.

Fast husdyrgødning

Opbevaring af fast husdyrgødning i Danmark er reguleret af Husdyrgødningsbekendtgørelsen, som har integreret kravene fra BAT-konklusionen.

Da ejendommen lever op til lovgivningen vedrørende opbevaring og udbringning af fast husdyrgødning, stilles der ikke skærpede vilkår.

Vejen Kommune vurderer, at ejendommen lever op til BAT for fast husdyrgødning.

Flydende husdyrgødning

Opbevaring af flydende husdyrgødning i Danmark er reguleret af Husdyrgødningsbekendtgørelsen, som har integreret kravene fra BAT-konklusionen.

Da ejendommen lever op til lovgivningen vedrørende opbevaring og udbringning af flydende husdyrgødning, stilles der ikke skærpede vilkår.

Vejen Kommune vurderer, at ejendommen lever op til BAT for flydende husdyrgødning.

Forarbejdning af husdyrgødning

Der forarbejdes ikke husdyrgødning på ejendommen.

Udbringning af husdyrgødning

Udbringning af husdyrgødning i Danmark er reguleret af Husdyrgødningsbekendtgørelsen, som har integreret kravene fra BAT-konklusionen.

Da ejendommen lever op til lovgivningen vedrørende udbringning af husdyrgødning, stilles der ikke skærpede vilkår.

Vejen Kommune vurderer, at ejendommen lever op til BAT for udbringning af husdyrgødning.

Ammoniakemission fra ejendommen

Ejendommen, har indført følgende tiltag, der reducerer ejendommens ammoniakproduktion:

- Overdækning af gyllebeholder
- Gyllekøling

Ejendommens ammoniakemission er 10.413 kg N/år. Det samlede ammoniak-BAT krav for ejendommen er 10.413 kg N/år, og dermed lever ejendommen op til ammoniakkravet for ejendomme af denne type.

Vejen Kommune vurderer, at ejendommen lever op til BAT for Ammoniakemission idet de ovennævnte punkter indgår i den daglige drift og ved opfyldelse af de stillede vilkår.

Emissionsovervågning – ammoniak, lugt, støv og procesparametre

Ammoniak

For at leve op til kravet om monitorering af den samlede mængde kvælstof og fosfor, der udskilles ved husdyrgødning fra ejendommen udarbejdes der hver år et gødningsregnskab, som indberettes til Miljø- og fødevarerministeriet. Denne indberetnings anses som værende dækkende vedrørende emissionsovervågningen.

Så længe ejendommen ikke ændrer på husdyrholdet (type m.m.) og/eller de teknikker, der anvendes i forbindelse med opstaldning, opbevaring og udbringning ændres den oprindelige ammoniakemission ikke. Ammoniakemissionen behøves derfor ikke genberegnes årligt for hver dyrekategori.

Hvis ejendommen ændrer på de ovennævnte forhold, skal der udarbejdes en årlig beregning for ejendommens ammoniakemission for hver dyretype

Der er et generelt krav til IE-brug om, at de årligt skal indsende oplysninger om driften af evt. miljøteknologi, dokumentation for overholdelse af fodringskrav m.m.

Lugt

Der forventes ikke lugtgener fra ejendommen, og der er ikke dokumenteret gener fra lugt. Der stilles derfor ikke skærpede vilkår vedr. lugt til ejendommens drift udover de allerede stillede vilkår.

Støv

Som udgangspunkt skal ejendomme med husdyrbrug monitorere deres støvemissioner. De nuværende metoder til monitorering af støv fra husdyrbrug er meget omkostningstunge. Det vurderes at der ikke er proportionalitet i en årlig monitorering af støv og der stilles ikke vilkår hertil. Der er dog krav til husdyrbruget om, at støvemissioner fra staldanlægget skal reduceres ved enten at binde støvet eller behandle afgangsluften fra staldanlæggene.

Procesparametre

Husdyrbruget skal én gang årligt (inden 31. marts) samlet indsende følgende til kommunen for det forudgående kalenderår (medmindre der har været et miljøtilsyn):

- Vandforbrug
- Energiforbrug
- Brændstofforbrug
- Antallet af indgående og udgående dyr, herunder antal døde og fødte (hvis relevant)
- Foderforbrug
- Gødningsproduktion

Ejendommen registrerer årligt vand, energi- og foderforbrug til det årlige regnskab.

Gødningsproduktionen opgøres i forbindelse med planlægningen af det årlige gødningsregnskab.

Husdyrproduktionen registreres til dels i CHR, eget overvågningsystem (hvor antallet af døde dyr også fremgår. Der kan til enhver tid suppleres med registreringer om slagteriafregninger.

Staldanlæg og ammoniakkrav

For at reducere ammoniakemissionen til luften fra staldene anvender denne ejendom gyllekøling.

Gulvsystemet er en blanding af delvise spaltegulve hvor afsætningen af gødning bl.a. styres med overbrusningsanlæg samt fuldspaltegulve.

Vejen Kommune vurderer, at ejendommen lever op til BAT for Staldanlæg og ammoniakkrav idet de ovennævnte punkter indgår i den daglige drift og ved opfyldelse af de stillede vilkår.

Ejendommens påvirkning af beskyttet natur – ammoniak

Ved revurdering af ejendommens miljøgodkendelse skal det sikres, at ejendommen overholder visse krav til ammoniakpåvirkningen til naturområder.

I Husdyrbrugloven er der fastsat en øvre grænse for maksimal tilladt ammoniakdeposition på naturområder i kategori 1 og 2.

I godkendelsen fra 2018 er der foretaget en vurdering af eventuelle påvirkningen på Natura 2000-områder og på Bilag IV-arter. Der foretages ikke en fornyet vurdering, da der ikke er kommet nye områder i nærheden af ejendommen.

Påvirkning af kategori 1 naturområder

For naturområder i kategori 1 (ammoniakfølsomme naturtyper indenfor Natura 2000-områder) gælder, at totalbelastningen i naturområdet ikke må overskride fastlagte beskyttelsesniveauer, som afhænger af antallet af øvrige husdyrbrug som har en ammoniakemission mellem 150 kg N og 5.000 kg N indenfor 2.500 m fra naturarealet.

Der er ingen kategori 1 natur i nærheden af ejendommen. Nærmeste Natura 2000-område nr. 86 (habitatområde nr. 75) - Vejen Mose – mere end 3 km sydvest for anlægget.

På grund af afstanden vurderer Vejen Kommune, at der ikke sker nogen væsentlig påvirkning af naturtypen, og der er ikke behov for at stille skærpede vilkår for at begrænse ammoniakdepositionen på naturtypen.

Påvirkning af kategori 2 naturområder

For naturområder i kategori 2 (§ 7 arealer udenfor Natura 2000-områder) gælder, at totalbelastningen i naturområderne ikke må overskride 1,0 kg N/ha/år. § 7 arealer er højmoser, lobeliesøer samt heder større end 10 ha og overdrev større end 2,5 ha.

Der er ingen kategori 2 natur i nærheden. Nærmeste kategori 2 natur er en hede, der ligger mere end 6,4 km nordvest for ejendommen.

På grund af afstanden vurderer Vejen Kommune, at der ikke sker nogen væsentlig påvirkning af naturtypen, og der er ikke behov for at stille skærpede vilkår for at begrænse ammoniakdepositionen på naturtypen.

3 Lovformalia mm.

Del 3 omhandler forhold omkring høring og offentliggørelse samt varighed, retsbeskyttelse og ophør.

Oplysninger om ejendom og husdyrbrug

Ejendomsnummer	5750055435
Matrikelnummer	8a Drostrup By, Læborg
CVR	Ejer: 27301169, Forpagter: 28894600
CHR	71658
Ejendommens ejer	Vigård ApS
Husdyrbrugets ejer	Hjarup Vestergaaard ApS
Husdyrbrugets kontaktperson	Jeppe Bloch

Forudgående inddragelse af offentligheden

Inddragelse af offentligheden er sket ved annoncering på kommunens hjemmeside den 24. september 2020. Der er ikke kommet henvendelser fra øvrige borgere eller interesseorganisationer i denne sag.

Høring af udkast

Udkastet til revideret miljøgodkendelse har været sendt i høring i 2 uger fra den 28. september 2020 til den 12. oktober 2020 hos ansøger.

Indkomne høringsbidrag og kommunens vurdering

Der er ikke indkommet høringsbidrag i høringsperioden.

Offentliggørelse af afgørelse og orientering til modtagere

Kommunens godkendelse er offentliggjort på kommunens hjemmeside torsdag i uge 42.

Kopi af godkendelsen er sendt til parter og interessenter, der har anmodet om høringsudkast og haft kommentarer hertil samt organisationer og myndigheder, der fremgår af nedenstående liste.

Der kan klages over kommunens afgørelse til Miljø- og Fødevareklagenævnet senest **12. november 2020** jf. vedlagte klagevejledning (bilag 1).

Kopimodtagere af afgørelsen

Embedslægerne i Region Syddanmark, sesyd@sst.dk

Danmarks Sportsfiskerforbund, Skyttevej 4, 7182 Bredsted post@sportsfiskerforbundet.dk

Danmarks Fiskeriforening, Nordensvej 3, Taulov, 7000 Fredericia mail@dkfisk.dk

Ferskvandsfiskeriforeningen for Danmark, Formand Niels Barslund, Vormstrupvej 2, 7540 Haderup nb@ferskvandsfiskeriforeningen.dk

Danmarks Naturfredningsforening, Masnedøgade 20, 2100 København Ø dnvejen-sa-ger@dn.dk

Det Økologiske Råd, Blegdamsvej 4B, 2200 København N husdyr@ecocouncil.dk

Friluftsrådet, Scandiagade 13, DK-2450 København SV. Lokalfdeling: Friluftsrådet for Trekantområdet, att. Bent Holgersen, Hvedevænget 30, 6600 Vejen, holgersen@vejen-net.dk

Dansk Ornitologisk forening, Vesterbrogade 140, 1620 København V, lokalkontoret vejen@dof.dk

Museet på Sønderkov, post@sonderskov.dk

Yderligere revurderinger

Husdyrbrugets miljøgodkendelse skal regelmæssigt og mindst hvert 10. år tages op til revurdering, jf. § 39 i Husdyrgodkendelsesbekendtgørelsen. Revurderinger skal også foretages, når der er udkommer en BAT-konklusion, som omfatter ejendommens hovedproduktion.

Bilagsoversigt

1. Klagevejledning.
2. Miljøledelse

Bilag 1.

Klagevejledning, jf. "Lov om miljøgodkendelse mv. af husdyrbrug" nr. 1572 af 20.12.2006.

Hvilke afgørelser, tilladelser og miljøgodkendelser kan påklages

Alle afgørelser, der er truffet af kommunen med hjemmel i "Lov om miljøgodkendelse mv. af husdyrbrug" eller regler, der er fastsat med hjemmel i loven, kan jf. § 76 påklages til Miljø- og Fødevareklagenævnet.

Hvem kan klage

Klageberettiget er enhver med væsentlig interesse i sagens udfald, miljøministeren samt visse landsdækkende organisationer, jf. §§ 84-87.

Til hvem skal der klages

Der skal klages via den elektroniske klageportalen. Se vejledning på www.naevneneshus.dk. Miljø- og Fødevareklagenævnet skal som udgangspunkt afvise en klage, der kommer uden om Klageportalen, hvis der ikke er særlige grunde til det. Hvis du ønsker at blive fritaget for at bruge Klageportalen, skal du sende en begrundet anmodning til den myndighed, der har truffet afgørelse i sagen. Myndigheden videresender herefter anmodningen til Miljø- og Fødevareklagenævnet, som træffer afgørelse om, hvorvidt din anmodning kan imødekommes.

Klagefrist

Klagen skal være indgivet senest 4 uger efter, at afgørelsen, tilladelsen eller miljøgodkendelsen er meddelt. Er afgørelsen offentligt bekendtgjort f.eks. ved annoncering, regnes klagefristen fra bekendtgørelsen, jf. § 79. En klage anses for at være indgivet, når den er tilgængelig for Vejen Kommune i Klageportalen.

Gebyr

Det er en betingelse for Miljø- og Fødevareklagenævnets behandling af en klage, at den, der klager, indbetaler et gebyr. Gebyret er på 900 kr. for private og 1.800 kr. for virksomheder og organisationer (2016 niveau, gebyret indeksreguleres hvert år). Gebyret betales enten direkte med betalingskort eller der sendes en opkrævning. Miljø- og Fødevareklagenævnet vil ikke påbegynde behandlingen af klagen, før gebyret er modtaget. Vejledning om gebyrordningen kan findes på nævnets hjemmeside (www.naevneneshus.dk). Gebyret tilbagebetales, hvis den, der klager, får helt eller delvis medhold i klagen.

Domstolsprøvelse

Hvis afgørelsen ønskes indbragt for domstolene, skal dette ske inden 6 måneder efter, at afgørelsen er offentliggjort, jf. § 90.

Opsættende virkning

En klage over en afgørelse har ikke opsættende virkning på retten til at udnytte tilladelsen eller miljøgodkendelsen, medmindre Miljø- og Fødevareklagenævnet bestemmer andet. Tilladelsen/godkendelsen må ikke udnyttes, hvis den indeholder placering af driftsbygninger væk fra de øvrige driftsbygninger, jf. § 81. Dette vil være angivet i afgørelsen. Udnyttelse af en tilladelse eller miljøgodkendelse kan kun ske under opfyldelse af vilkårene, som er fastsat i tilladelsen eller miljøgodkendelse.

Bilag 2.

Miljøledelse

