

Strandby Varmeværk AmbA
Ravmarken 8
9970 Strandby
Via mail: varmevaerk@strandbyvarmevaerk.dk

Frederikshavn Kommune
Rådhus Allé 100
9900 Frederikshavn

Tel.: +45 98 45 50 00
post@frederikshavn.dk
www.frederikshavn.dk
CVR-nr. 29189498

21. marts 2012

Revision af miljøgodkendelse – Strandby Varmeværk AmbA

Center for Teknik og Miljø
Sagsnummer: 11/10391
Sagsbehandler:
Anne Marie Henriksen
Direkte telefon.: +45 9845 6272
Fax: +45 96 79 07 50
Mail: anmh@frederikshavn.dk



<u>Virksomhedens navn:</u>	Strandby Varmeværk AmbA
<u>Virksomhedens listebetegnelse:</u>	G 201 – Kraftproducerende anlæg, varmeproducerende anlæg, gasturbineanlæg og gasmotoranlæg med en samlet indfyret effekt på mellem 5 MW og 50 MW
<u>Virksomhedens beliggenhed:</u>	Ravmarken 8, 9970 Strandby
<u>Matr.nr.:</u>	1 hv, Elling By, Elling samt del af 1 il, Elling By, Elling
<u>Virksomhedens CVR nr:</u>	42615919
<u>Virksomhedens P nr.:</u>	1001828049
<u>Driftsansvarlig:</u>	Flemming Sørensen
<u>Tilsynsmyndighed:</u>	Frederikshavn Kommune

**Indholdsfortegnelse**

1.	Kommunens afgørelse og vilkår	3
2.	Baggrunden for godkendelsen	10
2.1	Beskrivelse af virksomheden	10
2.2	Miljøteknisk vurdering samt begrundelse for de stillede vilkår	12
2.3	Planlægningsforhold	14
3.	Forholdet til loven	15
3.1	Lovgrundlag	15
3.2	Tidligere meddelte afgørelser	15
3.3	Udtalelser vedrørende godkendelsen	16
3.4	Retsbeskyttelse	16
3.5	Aktindsigt	17
3.6	Offentliggørelse og klagevejledning	17
Bilag A	Oversigtsplan	19
Bilag B	Områdetyper i forhold til støj	20

Bilag C Screening efter VVM-reglerne – vedlagt som selvstændigt bilag

1. Kommunens afgørelse og vilkår

Frederikshavn Kommune meddeler hermed revideret miljøgodkendelse til Strandby Varmeværk A.m.b.A. på Ravmarken 8, 9970 Strandby, matrikel nr. 1 hv, Elling By, Elling m.fl. Godkendelsen er meddelt på en række vilkår, der vurderes at sikre, at den ønskede aktivitet kan drives på stedet uden at påføre omgivelserne en forurening, som er uforenelig med omgivelsernes sårbarhed og kvalitet. Nye vilkår er markeret med en ♦ ved det enkelte vilkår.

Kommunen har tillige afgjort, at etablering af aktiviteten ikke vil kunne få en væsentlig indvirkning på miljøet. Der skal således ikke udarbejdes en VVM-redegørelse. Selve screeningen er gengivet i bilag C.

Udnyttelse af godkendelsen

1. Godkendelsen er gældende fra dags dato.
2. ♦Godkendelsen bortfalder senest, når driften har været indstillet i 3 år

Indretning og drift

3. Virksomheden skal indrettes og drives i overensstemmelse med godkendelsens krav og det i sagen oplyste, herunder oplysninger fremlagt af ansøger.
4. ♦Den, der er ansvarlig for virksomheden, skal underrette tilsynsmyndigheden, før virksomheden
 1. helt eller delvist skifter driftsherre, herunder når virksomheden helt eller delvist overdrages, udlejes eller bortforpagtes,
 2. indstiller driften i en længere periode eller permanent, eller
 3. genoptager driften efter den har været indstillet en længere periode
5. ♦Væsentlig forurening som følge af virksomhedens drift, herunder i forbindelse med driftsforstyrrelser, unormale driftssituationer eller uheld skal omgående meddeles tilsynsmyndigheden. Udenfor normal arbejdstid kontaktes alarmcentralen 112.

En skriftlig redegørelse for hændelsen skal være tilsynsmyndigheden i hænde senest en uge efter hændelsens indtræden. Det skal af redegørelsen fremgå, hvilke tiltag der er, eller påregnes iværksat for at hindre tilsvarende fremtidig forureningshændelser.

6. ♦En kopi af denne godkendelse skal til enhver tid være tilgængelig for de personer, der har ansvaret for virksomhedens indretning og drift.

Lufforurening

7. ♦ Diffuse kilder, herunder udendørs aktiviteter, transport og oplag, må ikke kunne give anledning til støv- og lugtgener eller anden luftforurening udenfor virksomhedens område, som af tilsynsmyndigheden skønnes væsentlig. På forlangende fra tilsynsmyndigheden skal virksomheden begrænse generne.
8. ♦ Uden for virksomhedens område må virksomhedens faste afkast ikke give anledning til lugtgener, der er væsentlige efter tilsynsmyndighedens vurdering. På forlangende fra tilsynsmyndigheden skal virksomheden begrænse generne.
9. Virksomhedens væsentlige afkast skal være dimensioneret, så de overholder følgende B-værdier:

Tabel 1 B-værdier der skal overholdes

Stof	B-værdi, mg/m ³
NO _x – regnet som NO ₂	0,125
CO	1,0
Formaldehyd	0,01

B-værdien anses for overholdt, når det fundne maksimum ved en OML-beregning af månedlige 99 % -fraktiler for en ét-årig beregningsperiode er mindre end eller lig med B-værdien

10. Varmeværkets afkast skal min. være etableret med nedenstående højder

Tabel 2 Skorstenshøjder

Afkast	Min. højde over terræn
Fra gasmotor	23 m
Fra gaskedel	30 m

11. ♦ Anlægget skal overholde de emissionsgrænseværdier der fremgår af nedenstående tabel

**Tabel 3 Emissionsgrænseværdier for kedler der fyrer med naturgas
(mg/normal m³ ved 10 % O₂ tør røggas)**

Anlæg	Etableret	Indfyret effekt	CO	NO _x ¹⁾
Naturgaskedel	2000	10 MW	75 mg/Nm ³	65 mg/Nm ³

1) NO_x regnet vægtmæssigt som NO₂

12. ♦ Der skal årligt foretages præstationskontrol i form af to enkeltmålinger hver af en varighed på 45 minutter, med henblik på at dokumentere at emissionsgrænseværdierne for de naturgasfyrede kedler jf. vilkår 12 er overholdt. Næste gang senest 6 måneder fra meddelelsen af denne afgørelse.

13. ♦ Der skal årligt foretages præstationskontrol i form af to enkeltmålinger hver af en varighed på 45 minutter, med henblik på at dokumentere, at emissionsgrænseværdierne i henhold til bekendtgørelse nr. 621 af 23. juni 2005 om begrænsning af emission af nitrogenoxider, uforbrændte carbonhydrider og carbonmonooxid m.v. fra motorer og turbiner er overholdt. Næste gang senest 6 måneder fra meddelelsen af denne afgørelse.
14. ♦ Hvis resultatet af præstationskontrollen jf. vilkår 12 og 13 for hvert enkelt stof er under 85 % af emissionsgrænseværdien kræves dog kun kontrol hvert andet år for dette eller disse stoffer.
15. ♦ Varmeværket skal senest den 1. juni 2013 ved emissionsmåling og efterfølgende OML-beregning dokumentere, at B-værdien for formaldehyd jf. vilkår 10 kan overholdes. Måling og vurdering skal udføres jf. vilkår 17-20.
16. ♦ Målingerne jf. vilkår 12 og 13 skal foretages under repræsentative driftsforhold (normaldrift) og skal udføres af et firma/laboratorium der er akkrediteret hertil af Den Danske Akkrediterings- og Metrologifond eller af et tilsvarende akkrediteringsorgan, som er medunderskriver af EA's multilaterale aftale om gensidig anerkendelse.
17. ♦ Prøveudtagning skal ske efter de i tabel 4 nævnte metoder eller efter internationale standarder af mindst samme analysepræstation og usikkerhedsniveau

Tabel 4 Prøvetagnings- og analysemetoder

Navn	Parameter	Metodeblad nr. 1)
Bestemmelse af koncentrationer af kvælstofoxider (NO _x) i strømmende gas	NO _x	MEL-03
Bestemmelse af carbonmonooxid (CO) i strømmende gas	CO	MEL-06
Bestemmelse af koncentrationer af gasformig TOC (total organisk carbon) i strømmende gas (flammeionisationsdetektion)	UHC (TOC)	MEL-07
Bestemmelse af koncentrationer af formaldehyd i strømmende gas (DNPH-metoden)	Formaldehyd	MEL-12

¹⁾ Se hjemmesiden for Miljøstyrelsens Referencelaboratorium for måling af emissioner til luften: www.ref-lab.dk

18. Emissionsgrænseværdierne anses for overholdt, når det aritmetiske gennemsnit af alle enkeltmålinger udført ved præstationskontrollen er mindre end eller lig med emissionsgrænseværdien.
19. ♦ Rapport over målingerne skal indsendes til tilsynsmyndigheden senest to måneder efter at disse er foretaget. Motorjustering skal fremgå af rapporten.

Støj

20. Driften af virksomheden må ikke medføre, at virksomhedens samlede bidrag til støjbelastningen i naboområderne overstiger nedenstående grænseværdier. Områdetyperne fremgår af vedlagte kortbilag B. De angivne værdier for støjbelastningen er de ækvivalente, korrigerede lyd niveauer i dB(A).

Tabel 5 Støjgrænseværdier

	Kl.	Reference tidsrum (Timer)	Områdetyper (farve på kortbilag)		
			II dB(A) (gul)	III dB(A) (grøn)	V dB(A) (blå)
Mandag-fredag	07-18	8	60	55	45
Lørdag	07-14	7	60	55	45
Lørdag	14-18	4	60	45	40
Søn- & helligdage	07-18	8	60	45	40
Alle dage	18-22	1	60	45	40
Alle dage	22-07	0,5	60	40	35
Spidsværdi	22-07	-	-	55	50

Områdetyper:

- II I erhvervs- og industriområder med forbud mod generende virksomhed – for boliger i dette område gælder dog støjgrænseværdi svarende til område III (55-45-40)
- III I områder for blandet bolig- og erhvervsbebyggelse, centerområder (bykerne)
- V I boligområder for åben og lav boligbebyggelse

21. ♦ Virksomheden skal gennem målinger og/eller beregninger dokumentere, at grænseværdierne i tabel 5 er overholdt, hvis tilsynsmyndigheden finder det påkrævet. Hvis støjgrænserne er overholdt kan målingerne/beregningerne højst kræves gentaget 1 gang om året.
22. ♦ Dokumentation skal senest 3 måneder efter, at kravet er fremsat, tilsendes tilsynsmyndigheden sammen med oplysninger om driftsforholdene under målingen/beregningen.

23. Dokumentation skal udføres af et målefirma, som er akkrediteret af DANAK eller godkendt af Miljøstyrelsen til "Miljømålinger ekstern støj". Virksomhedens støj skal dokumenteres ved måling og/eller beregning efter gældende vejledninger fra Miljøstyrelsen, nr. 6/1984: Måling af ekstern støj og nr. 5/1993: Beregning af ekstern støj fra virksomheder.
24. ♦ Støjmåling skal foretages, når virksomheden er i fuld drift eller efter aftale med tilsynsmyndigheden.
25. ♦ Grænseværdier for støj, jf. vilkår 20 anses for overholdt, hvis målte eller beregnede værdier fratrukket ubestemtheden er mindre end eller lig med grænseværdien. Målingernes og beregningernes samlede ubestemthed fastsættes i overensstemmelse med Miljøstyrelsens vejledninger.

Lavfrekvent støj, infralyd og vibrationer

26. ♦ Driften af virksomheden må ikke medføre, at den målte værdi af virksomhedens bidrag til støjen, målt indendørs i de berørte bygninger, overstiger følgende grænseværdier for lavfrekvent støj og infralyd (dB re 20 μ Pa):

Table 6 Grænseværdier for lavfrekvent støj og infralyd

Anvendelse		A-vægtet lydtrykniveau (10-160 Hz), dB	G-vægtet infralydniveau dB
Beboelsesrum, herunder i børneinstitutioner og lign.	aften/nat (kl. 18-07)	20	85
	Dag (kl. 07-18)	25	85
Kontorer, undervisningslokaler og andre støjfølsomme rum		30	85
Øvrige rum i virksomheder		35	90

Grænseværdierne gælder for ækvivalentniveauet over et måletidsrum på 10 minutter, hvor støjen er kraftigst. I tilfælde, hvor støjen er impulsagtig, reduceres de anførte grænseværdier med 5 dB.

27. ♦ Driften af virksomheden må ikke medføre, at udsendelse af vibrationer, målt som accelerationsniveau indendørs i de berørte bygninger, overstiger følgende grænseværdier (dB re 10^{-6} m/s²):

Tabel 7 Grænseværdier for vibrationer

Anvendelse	Vægtet accelerationsniveau L_{aw} i dB
Boliger i boligområder (hele døgnet) Boliger i blandet bolig/erhvervsområde (kl 18-07) Børneinstitutioner og lignende	75
Boliger i blandet bolig/erhvervsområde (kl. 07-18) Kontorer, undervisningslokaler og lignende	80
Erhvervsbebyggelse	85

28. ♦ Grænseværdierne gælder for det maksimale KB-vægtede accelerationsniveau med tidsvægtning S.
29. ♦ Hvis tilsynsmyndigheden ved observationer og evt. orienterende målinger finder, at ovenstående grænser for lavfrekvent støj, infralyd og vibrationer kan være overskredet, skal virksomheden få foretaget akkrediterede målinger/beregninger.

Beskyttelse af jord og grundvand

30. ♦ Hvis den driftsansvarlige får begrundet mistanke om, at solvarmeanlæggets rørsystemer med frostsikret væske er utætte, skal vedkommende straks træffe egnede foranstaltninger til at bringe en eventuel udstrømning til ophør.
31. ♦ Solvarmeanlægget skal være forsynet med trykovervågningssystem med tilhørende alarm der giver besked til vagthavende ved ændringer i trykket
32. ♦ Flydende råvarer, eksempelvis olieprodukter, maling, syrer/baser, skal opbevares i egnede beholdere på tæt bund med opkant og uden mulighed for afløb til kloak, jord, vandløb og grundvand. Oplagspladsen skal være under tag, og indrettet således at spild kan opsamles ved brud på den beholder, der indeholder den største mængde.
33. ♦ Farligt affald skal opbevares i egnede beholdere på tæt bund med opkant og uden mulighed for afløb til kloak, jord, vandløb og grundvand. Oplagspladsen skal være under tag, og indrettet således at spild kan opsamles ved brud på den beholder, der indeholder den største mængde.

Affald

34. ♦ Affald skal sorteres, opbevares og bortskaffes i overensstemmelse med Frederikshavn Kommunes affaldsregulativer, herunder Regulativ for erhvervsaffald, og efter Frederikshavn Kommunes anvisning i øvrigt. Tilsynsmyndigheden kan forlange skriftlig dokumentation herfor.

Spildevand

35. ♦ Afledning af spildevand til det kommunale kloaknet skal overholde den til enhver tid gældende afledningstilladelse.

Driftsjournal

36. ♦ Der skal føres journal over virksomhedens væsentligste miljøforhold. Følgende skal som minimum registreres:

- Kontrol og justering af kedel- og motoranlæg samt solvarmeanlæg
- Motor- og kedelrensning
- Olieforbrug på gasmotorer

Driftsjournalen skal være tilgængelig for tilsynsmyndigheden og skal opbevares på virksomheden i mindst 5 år.

2. Baggrunden for godkendelsen

Strandby Varmeværk blev etableret i 1994 med en gasmotor. Efterfølgende er anlægget ændret og udvidet således at det i dag omfatter 1 gasmotor (udskiftet i 2002), 1 gaskedel (etableret i 2000), samt 8.000 m² solfangeranlæg (etableret i 2008). Dertil hører 2 stk 16 m høje akkumuleringstanke á 1.500 m³.

Varmeværket har i 2011 endvidere ansøgt om etablering af en ny 10 MW el-kedel. I forbindelse hermed er det besluttet at der skal søges om og udarbejdes en ny samlet miljøgodkendelse for hele anlægget. Samtidig skal det samlede anlæg screenes efter VVM-bestemmelserne i Planloven.

Frederikshavn Kommune modtog den 30. november 2011 ansøgning om miljøgodkendelse samt ansøgning om VVM-screening af det samlede anlæg.

2.1 Beskrivelse af virksomheden

Strandby Varmeværk AmbA driver kollektiv varmforsyning indenfor rammerne af varmforsyningsloven. Der produceres varme samt el til de ca. 825 tilsluttede forbrugere. Der anvendes naturgas som hovedbrændsel, suppleret med solvarme. Fremover skal desuden anvendes el til varmeproduktion i de perioder hvor elprisen er lav (typisk perioder hvor der er meget vindkraft til rådighed i elsystemet). Den planlagte elkedel skal erstatte en del af den varme der i dag produceres på naturgaskedlen. Elkedlen skal placeres i en tilbygning på østsiden af det eksisterende varmeværk og kobles på den eksisterende akkumuleringstank.

Varmeværket blev etableret med en gasmotor i 1994. Efterfølgende er der i 2000 etableret en gaskedel og gasmotoren blev i 2002 udskiftet med en ny gasmotor. I 2008 blev der etableret et 8.000 m² stort solfangeranlæg på matrikel umiddelbart nord for værket. Solvarmeanlægget blev etableret som et af de første demonstrationsprojekter i Danmark. Samtidig blev der etableret en absorptionspumpe der køler røggasserne så nyttevirkning på kedel og motor forøges. Der er desuden i 2009 etableret en ny akkumuleringstank således at varmeværket i dag råder over to stk. 16 m høje tanke hver af 1.500 m³.

En oversigt over varmeværkets kapacitet fremgår af nedenstående tabel.

Tabel 8 Varmeværkets kapacitet

Anlæg	Etableret	Indfyret effekt	El-effekt
Gasmotor	2002	8,8 MW	3,7
Gaskedel	2000	10 MW	-
Solvarme	2008	Max. 5,6 MW	-
Absorptionspumpe	2008	0,24 MW	-
Elkedel	2012	10 MW	-

Afkast

Afkast fra gasmotor og gaskedel føres til hver sin skorsten. Skorstenen på 30 m blev bygget i forbindelse med etableringen af gaskedlen i 2000.

Tabel 9 Oversigt over varmeværkets afkast (ved fuld last)

	Skorsten 1	Skorsten 2
Afkast fra	Gasmotor	Gaskedel
Højde, m over terræn	23	30
Røggasmængde, m³/h	20.000	2.700
Røggastemperatur, °C	42	30
Kernediameter, m	0,65	0,67
Kappediameter, m	0,85	0,9

Solfangeranlægget

Solfangeranlægget på 8.000 m² leverer ca. 15 % af den samlede mængde varme fra værket. Anlægget har en varmeeffekt på max. 5,6 MW.

Anlægget indeholder ca. 6000 l væske i form af en glykolblanding der har til formål at frostbeskytte anlægget. Der er indsendt datablad for den pågældende glykolblanding. Blandingen karakteriseres som ikke-bioakkumulerbar, let bionedbrydelig og med høje værdier for toksicitet. Solvarmeanlægget er etableret med en alarm på påfyldnings-pumpen der alarmerer ved en evt. læk på systemet.

Spildevand, affald og olietanke

Spildevand fra varmeværket består af kondensat fra naturgaskedlen, vand fra vandbehandlingsanlæg samt en mindre mængde sanitært spildevand. Vilkår vedrørende spildevand indgik som en del af den hidtil gældende miljøgodkendelse. I forbindelse med revisionen af miljøgodkendelsen har kommunen vurderet at der skal udarbejdes en selvstændig spildevandstilladelse.

Der er i 1994 etableret 2 stk. 4.000 l olietanke på varmeværket til henholdsvis smørelie og spildolie.

Virksomheden har i ansøgningen oplyst at der opbevares nedenstående typer og mængder af affald på virksomheden.

Tabel 10 Oplag af affald

Affaldstype	EAK kode	Mængde/år	Opbevaring
Smørelie	13020000	4.000 l	Olietank i olierum
Olie fra olieudskiller	19080300	200 l	Olieudskiller, tømmes af Stæten
Husholdningsaffald	-	250 kg	Container
Papir	-	250 kg	Afleveres til AVØ (makulering)

2.2 Miljøteknisk vurdering samt begrundelse for de stillede vilkår

Hovedparten af de stillede vilkår i denne miljøgodkendelse er udarbejdet i henhold til Miljøstyrelsens vejledninger om luftforurening, støj, m.v. Der er grundlæggende taget udgangspunkt i bekendtgørelse nr. 1640 af 13. december 2006 om godkendelse af listevirksomhed, bekendtgørelse nr. 621 af 23. juni 2005 om begrænsning af emission af nitrogenoxider, uforbrændte carbonhydrider og carbonmonoxid m.v. fra motorer og turbiner samt Miljøstyrelsens luftvejledning (vejledning nr. 2 / 2001).

Indretning og drift

Vilkår vedrørende indretning og drift er stillet med udgangspunkt i godkendelsesbekendtgørelsens standardvilkår for denne type virksomhed.

Luftforurening

Vilkår vedrørende emission af NO_x og CO fra den naturgasfyrede kedel er stillet i henhold til godkendelsesbekendtgørelsens standardvilkår. Det bemærkes at standardvilkåret for emission af NO_x fra naturgaskedlen er en skærpelse i forhold til virksomhedens hidtil gældende vilkår jf. "Revision af emissionsvilkår for Strandby Kraftvarmeværk" af 23. maj 2003, daværende Frederikshavn Kommune.

Emission af NO_x og CO og UHC fra værkets gasmotor er reguleret efter Bekendtgørelse nr. 621 af 23. juni 2005 om begrænsning af emission af nitrogenoxider, uforbrændte carbonhydrider og carbonmonoxid m.v. fra motorer og turbiner. I overensstemmelse med Miljøstyrelsens vejledning skal der derfor ikke fastsættes vilkår vedrørende emissionsgrænseværdier for gasmotoren i denne godkendelse. Der er derimod stillet vilkår vedrørende egenkontrol og præstationskontrol for gasmotoren i nærværende miljøgodkendelse. Emissionsgrænseværdierne for de pågældende motorer fremgår af tabel 11. I samme tabel ses resultat af den seneste emissionskontrol udført under fuldlast drift den 24. maj 2011. Det fremgår af tabel 11 at gasmotoren overholder emissionsgrænseværdierne.

Tabel 11 Emissionskontrol af 24.maj 2011 samt emissionsgrænseværdier for anlæggets gasmotor der anvender naturgas som brændsel (jf. Bek. nr. 621 af 23. juni 2005)

	NO _x	UHC*	CO
Grænseværdier for gasmotorer der anvender naturgas som brændsel	550 mg/Nm ³	1.500 mg/Nm ³	500 mg/Nm ³
Emissionskontrol af 24. maj 2011	478 mg/Nm ³	1249 mg/Nm ³	316 mg/Nm ³

* Ved elvirkningsgrad på 30 %

I Luftvejledningen er der fastsat emissionsgrænseværdi for formaldehyd for nye gasmotorer, som skulle være trådt i kraft fra den 1. juli 2003. Fristen for overholdelse af denne emissionsgrænseværdi er imidlertid af Miljøstyrelsen (skrivelse af 30.juni 2006) blevet udsat på ubestemt tid. Der stilles derfor ikke vilkår om emissionsgrænseværdi for formaldehyd i nærværende godkendelse. B-værdien for formaldehyd skal dog overholdes. Virksomhedens væsentlige afkast skal være dimensioneret, så de overholder følgende B-værdier:

Tabel 12 B-værdier der skal overholdes

Stof	B-værdi, mg/m ³
NO _x – regnet som NO ₂	0,125
CO	1,0
Formaldehyd	0,01

B-værdien anses for overholdt, når det fundne maksimum ved en OML-beregning af månedlige 99 % -fraktiler for en ét-årig beregningsperiode er mindre end eller lig med B-værdien

Der er foretaget en OML-beregning til dokumentation af, at B-værdierne er overholdt. Beregningerne er foretaget med udgangspunkt i emissionen af NO_x og CO for gaskedler (standardvilkår for emission) og for gasmotor (målt emission) samt de faktiske forhold på varmeværket vedrørende skorstene, røggas etc. Det fremgår af ansøgningen at NO_x er dimensionsgivende og OML-beregningen er derfor udført for NO_x. Beregningen viser, at de eksisterende skorstenshøjder på henholdsvis 23 og 30 m netop er tilstrækkeligt til at overholde B-værdien for NO_x. Der er ikke foretaget beregning af hvorvidt B-værdien for formaldehyd er overholdt. Der stilles i godkendelsen vilkår om at dette skal dokumenteres gennem måling og beregning senest 1. juni 2013.

I værkstedet er etableret et svejsested. Afkastet fra svejseudsugningsanlægget er ført ud gennem væggen. Idet svejseanlægget ikke anvendes til egentlig produktion men alene til reparation og vedligehold på varmeværket, har kommunen vurderet, at der ikke er grundlag for at stille vilkår vedrørende dette i nærværende godkendelse. Opmærksomheden henledes dog på, at det jf. Miljøstyrelsens Vejledning nr. 13/1997 "Begrænsning af luftforurening fra virksomheder, der udsender svejserøg" anbefales, at afkast for svejserøg føres min. 1 m over tag.

Støj

Der er fastsat støjgrænser for de relevante områdetyper i nærområdet svarende til vejledende støjgrænse i Vejledning nr. 5/1984 om ekstern støj fra virksomheder.

Strandby Varmeværket ligger vest for selve byen Strandby. Nærmeste større boligområde ligger ca. 264 m øst for varmeværket. Nærmeste enkeltbolig ligger ca. 100 m nord-øst for varmeværket og ca. 90 m øst for de nærmeste solpaneler.

Det vurderes, at virksomhedens produktion kan overholde de stillede vilkår for virksomhedsstøj. Det vurderes, at til- og fra kørsel til virksomheden vil kunne ske uden væsentlige miljømæssige gener for de omboende.

Lavfrekvent støj, infralyd og vibrationer

De opstillede vilkår om lavfrekvent støj, infralyd og vibrationer stammer fra Orientering fra Miljøstyrelsen nr. 9, 1997. Driften af Strandby Varmeværk vurderes at kunne give anledning til denne slags gener, derfor er der medtaget vilkår herfor.

Beskyttelse af jord og grundvand

Selve varmeværket samt arealet med solpaneler ligger i område uden drikkevandsinteresser. Området er ikke kortlagt som forurennet.

Affald

Virksomheden bør have et velfungerende affaldshåndteringssystem, der sikrer, at affaldet sorteres og bortskaffes korrekt. Der skal foretages en vurdering af affaldstyper og mængder med henblik på om mængden kan reduceres, det vil sige en bedre udnyttelse af råvarerne, eller om der findes affaldstyper, som kan genanvendes enten på virksomheden eller på andre virksomheder.

Egenkontrol

Vilkår om egenkontrol er stillet med udgangspunkt i godkendelsesbekendtgørelsens standardvilkår.

2.3 Planlægningsforhold

Strandby Varmeværk ligger i område der i kommuneplan 2009-2020 er udlagt til erhvervsområde FRE.E.03.10. Værket ligger i delområde a hvor der kan etableres virksomheder der giver anledning til mindre påvirkning af omgivelserne dvs virksomhedsklasse 2, 3 og 4. Mindre, decentrale varmekværker vurderes almindeligvis som værende i virksomhedsklasse 3-4.

Området er endvidere omfattet af lokalplan 03.12.01. Ifølge lokalplanen kan området anvendes til erhvervsformål i form af lettere industri- og værkstedsvirksomhed. Der må ikke drives virksomhed som ved støj, røg, lugt, støv, rystelser, udseende eller på anden måde er til ulempe for den omliggende bebyggelse.

Det vurderes at varmeværket ikke giver eller vil give anledning til væsentlig påvirkning af omgivelserne. På baggrund af ovenstående vurderes det, at de planlagte ændringer på varmeværket er i overensstemmelse med planforholdene.

3. Forholdet til loven

3.1 Lovgrundlag

En del af vilkårene i denne miljøgodkendelse er meddelt i henhold til miljøbeskyttelseslovens § 33, da der er tale om en ny godkendelsespligtig aktivitet på en virksomhed optaget på den i § 35 nævnte liste over de såkaldte listevirksomheder. Andre vilkår i denne godkendelse er meddelt som påbud efter miljøbeskyttelseslovens § 41, da der er tale om en revision af en eksisterende godkendelse. Endelig er en række vilkår videreført uændret (eller alene ændret rent formuleringsmæssigt) fra den hidtil gældende miljøgodkendelse. Nye vilkår er markeret med ♦ ved det enkelte vilkår.

Bestemmelserne findes i lovbekendtgørelse nr. 879 af 26. juni 2010 om miljøbeskyttelse, med senere ændringer og i bekendtgørelse nr. 1640 af 13. december 2006 om godkendelse af listevirksomhed (godkendelsesbekendtgørelsen).

Virksomheden er af Frederikshavn Kommune placeret under følgende listepunkt:

G 201 Kraftproducerende anlæg, varmeproducerende anlæg, gasturbineanlæg og gasmotoranlæg med en samlet indfyret effekt på mellem 5 MW og 50 MW

Ved en samlet indfyret effekt forstås summen af effekterne på alle de af virksomhedens kedler, motorer og turbiner uanset størrelse, der anvender LPG, biogas, diesellole, fuelolie, naturgas, forgasningsgas, vegetabilsk olie, stenkul, pet-coke, brunkul og tilsvarende brændsler.

På Strandby Varmeværk er der ens samlet indfyret effekt baseret på ovennævnte brændsler på 18,8 MW fordelt på 8,8 MW på gasmotoren og 10 MW på gaskedlen.

Der er for dette listepunkt etableret standardvilkår, der er indarbejdet i miljøgodkendelsen.

VVM-pligten er vurderet efter reglerne i bekendtgørelse nr. 1510 af 15. december 2010 om vurdering af visse offentlige og private anlægs virkning på miljøet (VVM) i medfør af lov om planlægning.

3.2 Tidligere meddelte afgørelser

Der er tidligere meddelt følgende afgørelser til virksomheden:

- Miljøgodkendelse af særligt forurenende virksomhed i henhold til kap. 5 i miljøbeskyttelsesloven. Daværende Frederikshavn Kommune, dateret 28. januar 1994

- Revision af emissionsvilkår for Strandby Kraftvarmeværk. Daværende Frederikshavn Kommune, dateret 23. maj 2003

Disse bortfalder ved meddelelse af denne miljøgodkendelse.

3.3 Udtalelser vedrørende godkendelsen

Udkastet til miljøgodkendelsen har været udsendt i partshøring hos ansøger. Der er ikke kommet bemærkninger ind i denne forbindelse.

3.4 Retsbeskyttelse

Ved meddelelse af nye vilkår, er virksomhedens retsbeskyttelsesperiode 8 år efter datoen for meddelelse af denne miljøgodkendelse. Hvis miljøgodkendelsen påklages udløber retsbeskyttelsesperioden først 8 år efter klagemyndighedens (Natur- og Miljøklagenævnets) endelige afgørelse.

Når retsbeskyttelsesperioden er udløbet, er godkendelsen fortsat gældende, men tilsynsmyndigheden kan ændre vilkårene i miljøgodkendelsen ved påbud.

Inden for retsbeskyttelsesperioden kan tilsynsmyndigheden - som hovedregel - ikke meddele påbud eller forbud til virksomheden. Tilsynsmyndigheden skal dog tage godkendelsen op til revurdering og om nødvendigt meddele påbud eller forbud, hvis:

- 1). der er fremkommet nye oplysninger om forureningens skadelige virkning,
- 2). forureningen medfører miljømæssige skadevirkninger, der ikke kunne forudses ved godkendelsens meddelelse,
- 3). forureningen i øvrigt går ud over det, som blev lagt til grund ved godkendelsens meddelelse,
- 4). væsentlige ændringer i den bedste tilgængelige teknik skaber mulighed for en betydelig nedbringelse af emissionerne, uden at det medfører uforholdsmæssigt store omkostninger,
- 5). det af hensyn til driftssikkerheden - i forbindelse med processen eller aktiviteten - er påkrævet, at der anvendes andre teknikker, eller
- 6). der er fremkommet nye oplysninger om sikkerhedsmæssige forhold på virksomheder, der er omfattet af regler fastsat i medfør af risikobekendtgørelsen.

Kommunen kan i særlige tilfælde tilbagekalde en godkendelse eller fastsætte særlige vilkår i en eksisterende godkendelse, herunder vilkår om sikkerhedsstillelse.

3.5 Aktindsigt

Der er adgang til aktindsigt i godkendelsessagen samt i de resultater af virksomhedens egenkontrol som tilsynsmyndigheden er i besiddelse af. Adgangen til aktindsigt - og de begrænsninger der er i adgangen til aktindsigt - følger af reglerne i offentlighedsloven, forvaltningsloven og lov om aktindsigt i miljøoplysninger.

3.6 Offentliggørelse og klagevejledning

Miljøgodkendelsen

Afgørelsen, som er meddelt i henhold til miljøbeskyttelseslovens regler, offentliggøres ved annoncering i Lokalavisen Frederikshavn den 21. marts 2012.

Afgørelsen kan i henhold til miljøbeskyttelseslovens regler påklages til Natur- og Miljøklagenævnet af ansøger, af visse nærmere angivne myndigheder og interesseorganisationer og af enhver, der har en individuel, væsentlig interesse i sagens udfald.

En eventuel klage indgives skriftligt til:

**Frederikshavn Kommune, Rådhus Allé 100, 9900 Frederikshavn
(post@frederikshavn.dk)**

Herfra vil klagen blive videresendt til Natur- og Miljøklagenævnet.

Klagefristen er 4 uger fra godkendelsens offentlige bekendtgørelse og udløber den 18. april 2012 ved kontortids ophør. Eventuelle klager skal være modtaget af Frederikshavn Kommune senest denne dag.

I henhold til miljøbeskyttelseslovens § 96 har en klage over en godkendelse ikke opsættende virkning, med mindre ministeren bestemmer andet. Udnyttelsen af godkendelsen sker på ansøgerens eget ansvar og indebærer ingen begrænsninger i klagemyndighedens adgang til at ændre eller ophæve en påklaget afgørelse.

Natur- og Miljøklagenævnet opkræver et gebyr på 500 kr. for privatpersoner og 3.000 kr. for virksomheder, organisationer og offentlige myndigheder for at behandle en klage. Når Natur- og Miljøklagenævnet har modtaget klagen, sender nævnet en opkrævning til den, der har indgivet klage. Natur- og Miljøklagenævnet begynder ikke at behandle klagen, før gebyret er modtaget. Gebyret tilbagebetales, hvis klageren får helt eller delvis medhold i sin klage.

I henhold til miljøbeskyttelseslovens § 101, skal søgsmål til prøvelse af afgørelsen efter loven være anlagt ved domstolene inden 6 måneder efter afgørelsens bekendtgørelse.

VVM-afgørelsen

Kommunens vurdering af anlægget i forhold til VVM-reglerne kan i henhold til planlovens § 58 påklages til Natur- og Miljøklagenævnet. Klageberettiget efter § 58 er Miljø- og Energiministeren og i øvrigt enhver med retlig interesse i sagens udfald. Kun retlige spørgsmål kan påklages.

Afgørelsen, som er meddelt i henhold til planlovens regler, offentliggøres ved annoncering i Lokaltidningen Frederikshavn den 21. marts 2012. I henhold til planlovens § 60 er klagefristen 4 uger fra afgørelsens offentlige bekendtgørelse. Klagefristen udløber således den 18. april 2012 ved kontortids ophør. Eventuelle klager skal være modtaget senest denne dag. Natur- og Miljøklagenævnet opkræver et gebyr på 500 kr. for privatpersoner og 3.000 kr. for virksomheder, organisationer og offentlige myndigheder for at behandle en klage. Når Natur- og Miljøklagenævnet har modtaget klagen, sender nævnet en opkrævning til den, der har indgivet klage. Natur- og Miljøklagenævnet begynder ikke at behandle klagen, før gebyret er modtaget. Gebyret tilbagebetales, hvis klageren får helt eller delvis medhold i sin klage.

Ved rettidig klage efter planlovens § 58 kan Natur- og Miljøklagenævnet bestemme, at en tilladelse meddelt af kommunalbestyrelsen ikke må udnyttes. Er et bygge- eller anlægsarbejde iværksat, kan nævnet påbyde dette standset. En eventuel klage skal være skriftlig og skal sendes til:

**Natur- og Miljøklagenævnet, Rentemestervej 8, 2400 København NV
(nmkn@nmkn.dk)**

I henhold til planlovens § 62, skal søgsmål til prøvelse af afgørelsen efter loven være anlagt ved domstolene inden 6 måneder efter afgørelsens bekendtgørelse.

Med venlig hilsen

Anne Marie Henriksen
Center for Teknik og Miljø

Kopi tilsendt:

Rambøll, Prinsensgade 11, 9000 Aalborg, att. Rikke Bøgeskov Hyttel via mail:

ribh@ramboll.dk

Embedslægeinstitutionen (nord@sst.dk)

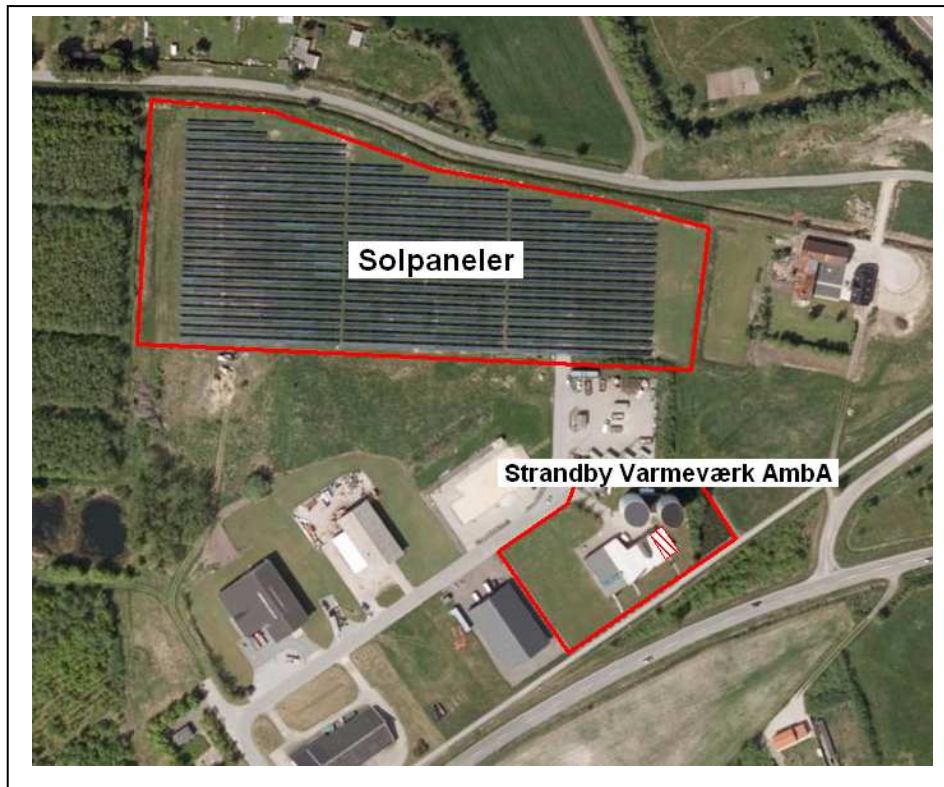
DN, hovedkontoret, dn@dn.dk

DN, Lokalkomiteen for Frederikshavn og Læsø v/ Eigil Torp Olesen,
torpolesen@gmail.com

DN, Samrådet v/Thorkild Kjeldsen, thorkild.kjeldsen@mail.tele.dk

Friluftsrådet, hovedkontoret; fr@friluftsradet.dk

Bilag A Oversigtsplan



Bilag B **Områdetyper i forhold til støj**

