

# Miljøtilladelse

Hjortlundvej 122 og 157, 6760 Ribe

27.04.2023



**Teknik & Miljø**  
Esbjerg Kommune

**ESBJERG KOMMUNE**

**Natur & Vandmiljø**

**Torvegade 74**

**6700 Esbjerg**

Telefon: 7616 1616

E-mail: [miljo@esbjergkommune.dk](mailto:miljo@esbjergkommune.dk)

Web: [www.esbjergkommune.dk](http://www.esbjergkommune.dk)

**Sag nr.:** 23/693

**Sagsansvarlig:** Anli

**Copyright:** Alle kort og luftfoto: copyright DDO ®, ©COWI

## Indholdsfortegnelse

<b>INDLEDNING</b> .....	<b>4</b>
<b>TILLADELSE TIL HUSDYRPRODUKTION</b> .....	<b>5</b>
EJENDOMS- OG BEDRIFTSOPLYSNINGER .....	5
FORUDSÆTNINGER OG VILKÅR.....	5
UDNYTTELSE OG BORTFALD .....	8
MEDDELELSESPLIGT .....	8
ØVRIGE FORHOLD .....	9
OFFENTLIGGØRELSE.....	9
KLAGEVEJLEDNING .....	9
<b>MILJØTEKNISK BESKRIVELSE OG VURDERING</b> .....	<b>11</b>
INDLEDNING .....	11
BESKRIVELSE AF HUSDYRBRUGET .....	11
Husdyrbrugets beliggenhed .....	11
Driftsbygninger.....	13
Dyrehold, staldsystem og produktionsareal .....	14
Foder .....	16
Husdyrgødning .....	16
Ressourceforbrug.....	17
Affald .....	18
Spildevand/restvand .....	19
HUSDYRBRUGETS PÅVIRKNINGER AF OMGIVELSERNE – LUGT, STØJ, MM. ....	20
Lugt .....	20
Støj og rystelser .....	21
Transport.....	23
Støv, fluer og skadedyr .....	24
Lys.....	25
Driftsforstyrrelser og uheld .....	26
HUSDYRBRUGETS PÅVIRKNINGER AF LANDSKAB OG NATUR .....	27
Landskab og kulturmiljø.....	28
Ammoniakupåvirkning af naturområder.....	28
BEDST TILGÆNGELIGE TEKNIK (BAT).....	31
HØRING .....	31
SAMLET VURDERING .....	31

## **Indledning**

Miljøtilladelsen fastlægger de vilkår, der skal gælde for husdyrproduktionen på Hjortlundvej 122 og 157 i Esbjerg Kommune. Vilkårene sikrer, at driften af husdyrbruget kan ske uden at påvirke miljøet væsentligt.

Miljøet skal i denne sammenhæng forstås som omgivelserne i bred forstand, herunder befolkning, landskab, jord, grundvand, overfladevand og natur med dens bestande af vilde planter og dyr.

Esbjerg Kommune har udarbejdet en miljøteknisk beskrivelse og vurdering af ansøgningen. Denne beskrivelse og vurdering danner baggrund for afgørelsen om miljøtilladelse, herunder de stillede vilkår.

Forslaget til miljøtilladelse har været i offentlig høring i 2 uger. Kommunen har i forbindelse med høringen ikke modtaget bemærkninger til projektet.

## Tilladelse til husdyrproduktion

Esbjerg Kommune har afgjort, at svinebruget på Hjortlundvej 122 og 157 kan godkendes som ansøgt.

Tilladelsen omfatter:

- Et uændret produktionsareal på 2.240 m<sup>2</sup>.
- Flexibilitet i forhold til smågrisenes antal, ind- og afgangsvægt.

Tilladelsen meddeles efter § 16b i husdyrbrugloven<sup>1</sup>.

Der er nærmere redegjort for de vurderinger der ligger til grund for afgørelsen i den miljøtekniske beskrivelse og vurdering.

## Ejendoms- og bedriftsoplysninger

Tilladelsen gives til husdyrbruget beliggende Hjortlundvej 122 og 157, 6760 Ribe, matrikel nr. 31a Hjortlund By. Ejendomsnummeret er 5610313377. Bedriftens CVR nr. er 28202911 og CHR nr. er 14025. Husdyrbruget ejes og drives af Pedersminde c/o Aage Lauritzen, Hjortvadvej 11, 6760 Ribe.

## Forudsætninger og vilkår

Esbjerg Kommune forudsætter, at husdyrbruget indrettes og drives som beskrevet i ansøgningen, skema nr. 237763. Tilladelsen meddeles på vilkår, der sikrer at husdyrbruget med det ansøgte ikke medfører væsentlig virkning på miljøet.

Tilladelsen meddeles på følgende vilkår:

### Husdyrproduktion

1. Husdyrholdet skal være sammensat og staldindretningen udført som beskrevet nedenfor:

Stald- navn	Dyregruppe samt staldsystem	Produktionsareal m <sup>2</sup>
1	Smågrise, Toklimastald, delvist spaltegulv	2.240
	<b>I alt</b>	<b>2.240</b>

2. Husdyrbruget skal på tilsynsmyndighedens forlangende kunne fremvise dokumentation for produktionsarealet størrelse. Denne dokumentation kan bestå af tegninger over staldenes indretning med angivelse af mål for de enkelte områder med dyr.

### Indretning og drift

3. Ændringer i ejerforhold, eller hvem der er ansvarlig for husdyrbruget, skal meddeles Esbjerg Kommune.
4. Husdyrbruget og dets omgivelser skal renholdes, så det ikke giver anledning til gener for omgivelserne.

### Husdyrgødning

<sup>1</sup> Lovbekendtgørelse nr. 520 af 1. maj 2019 om husdyrbrug og anvendelse af gødning m.v. med senere ændringer.

5. Arealet af gødningslagre og typen af husdyrgødning skal være som beskrevet nedenfor.

Gødningslager	Gødningstype	Tilladt areal
Gyllebeholder 3.000 m <sup>3</sup> (eksisterende)	Ingen krav	733 m <sup>2</sup>
Gyllebeholder 1.492 m <sup>3</sup> (eksisterende)	Ingen krav	356 m <sup>2</sup>

6. Overpumpning af gylle fra gyllebeholder til gyllevogn og lign skal foregå under opsyn, således at spild undgås, og der tages størst muligt hensyn til omgivelserne.
7. Påfyldning af gyllevogne og lignende skal ske enten med gyllevogne som har påmonteret pumpe og returløb eller foregå på en plads med afløb til opsamlingsbeholder for flydende husdyrgødning. Pladsen skal rengøres for spild af flydende husdyrgødning umiddelbart efter, at perioden med daglig påfyldning af gylle er afsluttet. Pladsen skal mindst have tæthed og faldforhold svarende til kravene i Landbrugets Byggeblad nr. 103.11-2.

### Ressourceforbrug

8. Tankning af diesel skal til enhver tid ske på en plads med fast og tæt bund således at spild kan opsamles, og der ikke er mulighed for afløb til jord, kloak, overfladevand eller grundvand.
9. Ved håndtering af brændstof, smøremidler og kemikalier må der ikke opstå spild med deraf følgende risiko for forurening af jord og grundvand.
10. Opbevaring af olier og kemikalier skal ske i overensstemmelse med Esbjerg Kommunes forskrift for opbevaring af olie- og kemikalier.

### Affald

11. Opbevaring af erhvervsaffald, herunder olie- og kemikalieaffald skal ske i overensstemmelse med Esbjerg Kommunes regulativ for erhvervsaffald.
12. Bortskaffelse af olie- og kemikalieaffald og øvrigt affald skal ske i overensstemmelse med Esbjerg Kommunes til enhver tid gældende regulativer.

### Lugt

13. Husdyrbrugets drift må ikke give anledning til lugtgener, som af tilsynsmyndigheden vurderes at være væsentlige for området.
14. Der skal opretholdes en god staldhygiejne. Det skal bl.a. sikres, at gulve holdes tørre og at stalde og fodringsanlæg (foderbord, krybber og lignede) holdes rene.

### Støj

15. Den eksterne støjbelastning fra husdyrbruget må i intet punkt- målt eller beregnet ved nærmeste nabobeboelse med tilhørende arealer i tilknytning til boligen - overstige nedenstående værdier.

	Tidsinterval	Grænseværdi	Midlingstid
Hverdage	Kl. 07.00-18.00	55 dB(A)	8 timer
Lørdage	Kl. 07.00-14.00	55 dB(A)	7 timer
Lørdage	Kl. 14.00-18.00	45 dB(A)	4 timer
Søn- og helligdage	Kl. 07.00-18.00	45 dB(A)	8 timer
Aften	Kl. 18.00-22.00	45 dB(A)	1 time
Nat	Kl. 22.00-07.00	40 dB(A)	½ time

De angivne værdier for støjbelastningen er de ækvivalente, korrigerede lyd-niveauer i dB(A) målt eller beregnet i punkter 1,5 m over terræn. Reference-tiden er det mest støjbelastede tidsrum i perioden.

Støjvilkårene omfatter al støj fra husdyrbruget på ejendommens bygnings-parcel, det vil sige også støj fra andet en faste tekniske installationer.

16. Maksimalværdien af støjniveauet om natten (kl. 22.00 - 07.00) må ikke overstige 55 dB (A) i ethvert punkt på opholdsarealer ved boliger i det åbne land.
17. Hvis kommunen finder det nødvendigt, skal ejer for egen regning lade udføre støjmålinger og/eller -beregninger af støjen fra husdyrbruget for at dokumentere, at støjgrænserne i ovennævnte vilkår er overholdt. Hvis grænserne konstateres overholdt, kan der højst pålægges ejer at få foretaget én støjmåling og eller -beregning om året. Målingerne/beregningerne skal foretages på/for de mest støjbelastede områder udenfor husdyrbrugets grund og under de mest støjbelastede driftsforhold - eller efter anden aftale med kommunen." Målinger/beregninger skal foretages af et firma eller laboratorium, der er godkendt af Miljøstyrelsen til at udføre "Miljømåling – ekstern støj".

### **Støv**

18. Driften af husdyrbrugets anlæg må ikke medføre væsentlige støvgener udenfor ejendommens eget areal.

### **Skadedyr**

19. Opbevaring af foder skal ske på sådan en måde, at der ikke opstår risiko for tilhold af skadedyr (rotter mv.).
20. Der skal overalt på ejendommen udføres effektiv flue- og skadedyrsbekæmpelse i overensstemmelse med de nyeste retningslinjer fra Aarhus Universitet, Institut for Agroøkologi.

### **Lys**

21. For at undgå lysgener skal lyset slukkes når det ikke er påkrævet for produktionen eller af dyrevelfærdsmæssige årsager.

## Uheld

22. Der skal forefindes en beredskabsplan, som kan fremvises på forlangende. Beredskabsplan skal fastlægge, hvornår og hvordan der skal reageres ved uheld, som kan medføre påvirkning af omgivelserne. Beredskabsplanen skal revideres årligt og skal kunne forevises ved miljøtilsyn på ejendommen. Planen skal være tilgængelig og synlig for ejendommens ansatte og andre, der arbejder på bedriften.

Beredskabsplanen skal som minimum indeholde:

- Procedurer, som beskriver relevante tiltag med henblik på "at stoppe uheldet" og begrænse udbredelsen.
- Oplysninger om hvilke eksterne/interne personer og myndigheder, der skal alarmeres og hvordan.
- Kortbilag over bedriften med angivelse af miljøfarlige stoffer, afløbs- og drænsystemer og vandløb mm.
- En opgørelse over materiel der er tilgængeligt på husdyrbruget, eller som kan skaffes med kort varsel, der kan anvendes i forbindelse med afhjælpning, inddæmning og opsamling af spild/lækage, som kan medføre konsekvenser for det eksterne miljø.

## Udnyttelse og bortfald

En tilladelse efter §16b bortfalder, hvis den ikke er udnyttet inden 6 år efter, at tilladelsen er meddelt. Hvis en del af tilladelsen ikke er udnyttet, bortfalder tilladelsen for denne del.

Med udnyttet menes, at det kan konstateres, at det projekt tilladelsen omfatter faktisk er gennemført.

Hvis en tilladelse efterfølgende ikke har været helt eller delvist udnyttet i 3 på hinanden følgende år, bortfalder den del af tilladelsen, der ikke har været udnyttet i de seneste 3 år. Udnyttelse anses her for at foreligge, når mindst 25 % af det tilladte eller godkendte produktionsareal udnyttes driftsmæssigt. Med driftsmæssig udnyttelse forstås, at der på det pågældende produktionsareal mindst produceres 50 % af det mulige indenfor rammerne af dyrevelfærdskrav eller andre relevante krav.

## Meddelelesespligt

Kommunens tilladelse gælder for det konkrete projekt. Husdyrbruget må ikke udvides eller ændres bygnings- eller driftsmæssigt på en måde der indebærer forøget forurening før udvidelsen eller ændringen er godkendt. Hvis der sker ændringer i grundlaget for kommunens vurdering, skal der indsendes en ny ansøgning til kommunen. Dette gælder for eksempel ændringer i forhold til størrelsen af produktionsarealet, ændringer i dyretypen eller ændringer af staldsystem. Esbjerg Kommune skal have lejlighed til at vurdere, hvorvidt udvidelsen/ændringen kræver en ny tilladelse eller om udvidelsen/ændringen kan ske indenfor rammerne af denne tilladelse.



## Øvrige forhold

Afgørelsen omfatter alene forholdet til husdyrbrugloven. Øvrige relevante tilladelser og godkendelser skal indhentes særskilt.

Der er ikke taget stilling til udledningen af tag- og overfladevand fra eksisterende byggeri. Der kan såfremt det viser sig nødvendigt pga. hydraulisk overbelastning af vandløbet, blive meddelt påbud om afhjælpende foranstaltninger.

Husdyrbruget skal til enhver tid leve op til de gældende regler i love og bekendtgørelser, uanset at de nævnte krav og regler kan være en skærpelse af denne tilladelses vilkår.

## Offentliggørelse

Afgørelsen annonceres den 27. april 2023 på Miljø- og Fødevareministeriets Digital MiljøAdministration ([www.dma.mst.dk](http://www.dma.mst.dk)) og Esbjerg Kommunes hjemmeside (<https://www.esbjerg.dk/politik-og-demokrati/hoeringsportal>).

## Klagevejledning

Afgørelsen kan påklages til Miljø- og Fødevareklagenævnet. Klagefristen udløber den 25. maj 2023.

Klageberettigede er ansøger, Miljøministeren, Styrelsen for Patientsikkerhed, enhver der har en individuel, væsentlig interesse i sagens udfald, samt foreninger og organisationer i det omfang de har klageret.

En klage skal indsendes via Klageportalen. Klageportalen kan findes via forsiden på [www.naevneneshus.dk](http://www.naevneneshus.dk). Klageportalen ligger også på [www.borger.dk](http://www.borger.dk) og [www.virk.dk](http://www.virk.dk).

Klagen sendes automatisk via Klageportalen til Esbjerg Kommune. En klage er indgivet, når den er tilgængelig for Esbjerg Kommune i Klageportalen.

Miljø- og Fødevareklagenævnet afviser din klage, hvis du sender den uden om klageportalen, medmindre du er blevet fritaget for brug af klageportalen. Hvis du ønsker at blive fritaget for at bruge klageportalen, skal du sende en begrundet ansøgning via mail til Miljø- og Fødevareklagenævnet. Nævnet afgør herefter, om du kan fritages for at bruge klageportalen.

Når man klager opkræves der et gebyr. Gebyret er 900 kr. for borgere og 1.800 kr. for virksomheder og organisationer. Gebyret betales med betalingskort i Klageportalen og tilbagebetales hvis:

- Klagesagen fører til, at den påklagede afgørelse ændres eller ophæves,
- Klageren får helt eller delvis medhold i klagen, eller
- Klagen afvises som følge af overskredet klagefrist, manglende klageberettigelse eller fordi klagen ikke er omfattet af Miljø- og Fødevareklagenævnets kompetence.

Afgørelsen kan desuden indbringes til prøvelse hos domstolene inden 6 måneder efter, at afgørelsen er meddelt.

### **Udnyttelse af tilladelsen**

Ifølge husdyrbrugloven har en klage over miljøtilladelsen som udgangspunkt ikke opsættende virkning. Det betyder, at miljøtilladelsen kan udnyttes uanset eventuelle klager, men dette begrænser dog ikke Miljø- og Fødevareklagenævnets mulighed for at ændre eller ophæve Esbjerg Kommunes afgørelse. Det vil være Miljø- og Fødevareklagenævnet, som kan oplyse om hvorvidt en klage har opsættende virkning.

## Miljøteknisk beskrivelse og vurdering

### Indledning

Husdyrbruget på Hjortlundvej 122 og 157, 6760 Ribe har søgt om tilladelse efter stipladsmodellen. Produktionsarealet er uændret, men der er større fleksibilitet i antal dyr samt ind- og afgangsvægt.

Denne del af tilladelsen indeholder en nærmere beskrivelse af ansøgningen og en vurdering af de miljøpåvirkninger, som ansøgningen giver anledning til.

Vurderingerne er foretaget med udgangspunkt i de beskyttelsesniveauer og retningslinjer, der er i husdyrbrugloven og tilhørende bekendtgørelser og vejledning<sup>2</sup>. Påvirkningen af omgivelserne er beskrevet og vurderet dels i forhold til gener for omkringboende (lugt, støj, støv, fluer m.v.), og dels i forhold til påvirkning af miljø, natur og landskab.

### Beskrivelse af husdyrbruget

Pedersminde ønsker tilladelse efter stipladsmodellen for smågrisebesætningen på Hjortlundvej 122, 6760 Ribe. Produktionsarealet er uændret. I tilladelsen indgår også en gyllebeholder, som fysisk ligger på Hjortlundvej 157, men da disse bygninger ligger på samme ejendom som Hjortlundvej 122 indgår beholderen i nærværende miljøtilladelse. Der er intet dyrehold på Hjortlundvej 157.

På vegne af ansøger har SvineRådgivningen I/S den 3. januar 2023 indsendt ansøgning om miljøtilladelse via det it-baserede ansøgningssystem på [www.husdyrgodkendelse.dk](http://www.husdyrgodkendelse.dk).

I forbindelse med behandlingen af ansøgningen har der været behov for supplerende oplysninger. Der har været mailkorrespondance med ansøgers konsulent og ansøgningsskemaet er revideret og genindsendt. Det endelige ansøgningsskema har nr. 237763 og er version 2.

Pedersminde ejer flere ejendommen, men da disse ejendomme drives selvstændigt og på grund af den store afstand imellem dem, vurderes de ikke at være teknisk, driftsmæssigt eller forureningsmæssigt forbundet. Derfor meddeles der en særskilt tilladelse til husdyrbruget på Hjortlundvej 122.

### Husdyrbrugets beliggenhed

Husdyrbruget er beliggende i landzone i område "32-030-010 Landområde syd for Hjortlund og Brokær" i Esbjerg Kommuneplan 2022-2034. Anvendelsen fastlægges til jordbrugsområde med det sigte at fremme erhverv som landbrug, skovbrug, gartneri og lignende.

Placeringen af husdyrbruget fremgår af kort 1.

---

<sup>2</sup> Husdyrbrugloven (LBK nr. 520 af 1. maj 2019 om husdyrbrug og anvendelse af gødning m.v. med senere ændringer); Husdyrgodkendelsesbekendtgørelsen (BEK nr. 2225 af 27. november 2021 om godkendelse og tilladelse m.v. af husdyrbrug); Husdyrgødningsbekendtgørelsen (BEK nr. 2243 af 29. november 2021 om miljøregulering af dyrehold og om opbevaring af gødning) samt Miljøstyrelsens digitale husdyrvejledning.



Kort 1. Husdyrbrugets beliggenhed

Husdyrbruget ligger ca. 3,3 km sydøst for eksisterende byzoneområde (Jernvedlund). Nærmeste samlede bebyggelse ligger ca. 1,8 km sydøst for husdyrbruget.

Nærmeste nabobeboelse uden landbrugspligt er Hjortlundvej 163, som ligger ca. 180 m vest for staldbygningen på Hjortlundvej 122.

Husdyrbrugloven fastsætter en række afstandskrav til husdyrbrugets beliggenhed.

De gældende afstandskrav og de aktuelle afstande fremgår af nedenstående tabel. Afstanden er målt fra nærmeste stald eller anlæg, hvis ikke andet er angivet.

Nærmeste	Afstand	Beskrivelse	Afstandskrav
Nabobeboelse	180 m	Målt fra stalden	50 m
Lokalplanområde	3,2 km	Målt til boligområde i Tobøl	50 m
Byzoneområder	3,3 km	Jernved	50 m
Sommerhusområde	>50 m	Ingen i nærheden	50 m
Naboskel	15 m	Eks. lovligt byggeri	30 m
Beboelse på samme ejendom	51 m	Boligen ligger på den anden side af vejen	15 m
Levnedsvirksomhed	>25 m	Ingen i nærheden	25 m
Alment vandindvindingsanlæg	>50 m	Ingen i nærheden	50 m

Ikke alment vandindvindingsanlæg	190 m 185 m	Målt fra stalden til naboens drikkevandsboring (DGU nr. 555.0120) Målt fra gyllebeholder til egen markvandsboring (DGU nr. 131.1247)	25 m
Vandløb	693 m	Åbent vandløb "Vandløb i Hjortlund"	15 m /100 m for gyllebeholder til åbent vandløb
Dræn	>15 m	Ingen i nærheden	15 m
Sø	363 m	Målt til sø nordøst for gyllebeholderen på nr. 157	15 m/100 for gyllebeholder til sø > 100m <sup>2</sup>
Offentlig vej	15 m		15 m
Kategori 1 og 2 natur	>4 km	Ingen i nærheden	10 m

Tabel 1. Oversigt over afstande sammenholdt med afstandskrav i husdyrlovgivningen.

Husdyrbruget opfylder de gældende afstandskrav. Stalden og gyllebeholderne er etableret før afstandskravene blev skærpet til naboskel, og da der ikke sker en udvidelse af produktionsarealet, og der dermed ikke sker en øget forurening, så er afstandskravet ikke relevant.

### Driftsbygninger

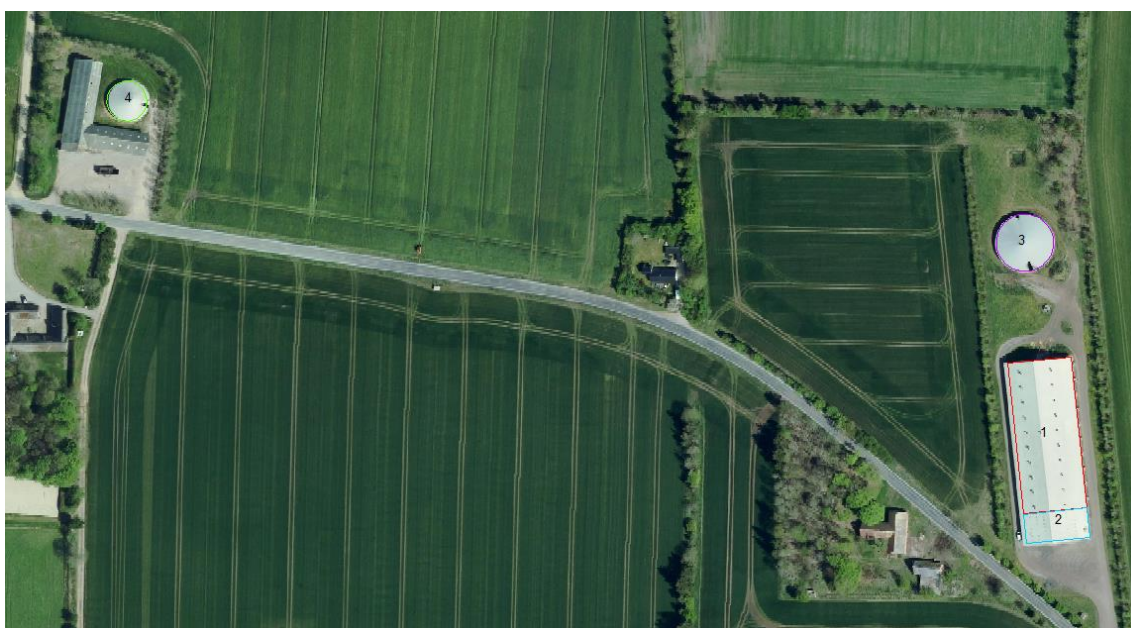
Der sker ingen bygningsmæssige ændringer i forbindelse med nærværende projekt.

På ejendommen er der følgende bygninger, som angivet i nedenstående tabel.

Nr.	Anvendelse	Areal / rumfang
1	Stald	2.769 m <sup>2</sup>
2	Forum/ foder	549 m <sup>2</sup>
3	Gyllebeholder	733 m <sup>2</sup> / 3000 m <sup>3</sup>
4	Gyllebeholder	356 m <sup>2</sup> / 1492 m <sup>3</sup>

Tabel 2: Bygningsforklaring

Driftsbygningernes placering fremgår af kort 2.



Kort 2: Situationsplan (bygningerne ved gyllebeholder (byg. 4) benyttes ikke til husdyrproduktion)

## Dyrehold, staldsystem og produktionsareal

I ansøgningen er der for hvert staldafsnit angivet oplysninger om dyretype, staldsystem og produktionsareal. Oplysningerne fra ansøgningen fremgår af nedenstående tabel.

Produktionsarealet defineres som det areal i stalden, hvor dyrene kan opholde sig og har mulighed for at afsætte gødning (dvs. arealer hvor dyrene kan stå, gå og ligge).

Af husdyrgodkendelsesbekendtgørelsen fremgår det, at kommunen skal foretage en samlet vurdering af alle udvidelser foretaget indenfor de seneste 8 år. Ansøgningen indeholder derfor oplysninger om både ansøgt drift, nudrift og 8 årsdrift.

Stalde og produktioner					
Staldnavn	Staldstørrelse (m <sup>2</sup> )	Ventilation	Kildehøjde	Produktion	Antal måneder udegående Produktionsareal (m <sup>2</sup> )
Ansøgt drift					
Stald	2777	Mekanisk ventilation	6 m	(#571071) Smågrise. Toklimastald, delvis spaltegulv	0 2240
Nudrift					
Stald	2777	Mekanisk ventilation	6 m	(#571072) Smågrise. Toklimastald, delvis spaltegulv	0 2240
8 års drift					
Stald	2777	Mekanisk ventilation	6 m	(#571073) Smågrise. Toklimastald, delvis spaltegulv	0 2240

Tabel 3: Oplysninger om dyretype, staldsystem og produktionsareal

### Nudrift og 8 års drift:

I ansøgningen er nudrift og 8 års drift opgjort på baggrund af den hidtidige lovlige produktion på ejendommen på baggrund af følgende:

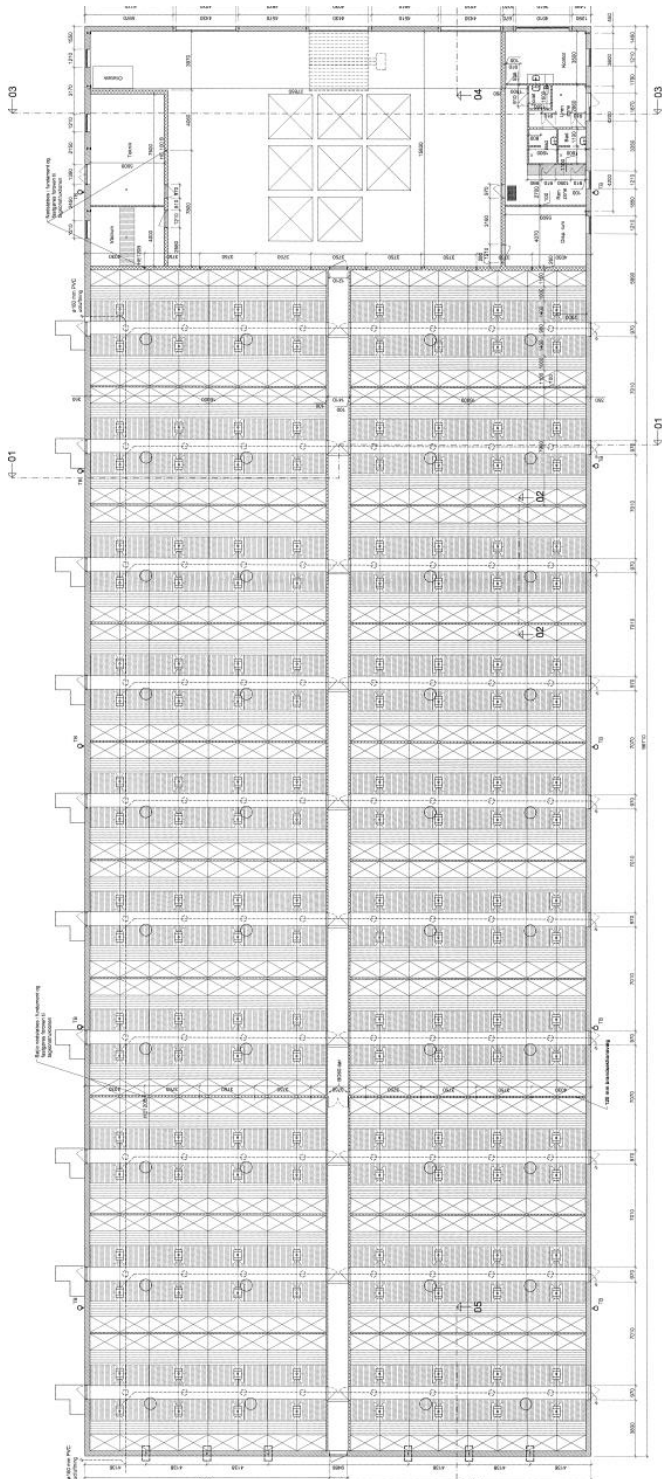
- Accept efter anmeldeordningen til skift i dyretype. Afgørelsen er meddelt d. 15.12.2015.
- Tilsyn

Esbjerg Kommune har gennemgået oplysningerne i ansøgningen og vurderer, at det angivne produktionsareal i nudrift og 8 års drift er korrekt. Produktionsarealet i nudrift og 8-års drift er angivet som nettoareal, dvs. at gangarealer er fraregnet.

### Ansøgt drift:

Der sker ingen ændringer i ansøgt drift. Staldsystemet bibeholdes som Toklimastald, delvist spaltegulv.

I ansøgningen er der medsendt en nærmere beskrivelse af produktionsarealet.



Kort 3: Angivelse af produktionsareal

I tilladelsen stilles der vilkår til produktionsarealet størrelse, samt til dyretypen og staldsystemet i de enkelte staldafsnit.

## Foder

Foder opbevares i siloer indendørs i den sydlige ende af staldbygningen. Her foretages også blanding af færdigfoder. Der foretages fasefodring, dvs. mængden af foder tilpasses løbende grisens vækst og behov.

Ansøger oplyser desuden følgende vedr. BAT-foderstrategi:

(...) *Husdyrbruget håndterer foderet på følgende måde;*

- *Foderproduktion og indkøb sker på grundlag af foderplanlægning*
- *Der udarbejdes foderplaner med anvendelse af nyeste viden indenfor svinefodring. Herved optimeres fodringen så unødigt spild af råvarer undgås*
- *Der er faste aftaler omkring levering af råvarer*
- *Foderanlæg justeres jævnligt, således tilpasses udfodret mængde løbende til dyrets vækst og behov. (...)*

## Husdyrgødning

I ansøgningen er der oplyst følgende om lager og gødningstype:

Opbevaringslagre					
Navn	Lagertype	Yderligere oplysninger	Bedste tilgængelige opbevaringsteknik	Dimension	Areal (m <sup>2</sup> )
Ansøgt drift					
Gyllebeholder, 3000 m <sup>3</sup>	Flydende				733
Gyllebeholder	Flydende				356
Nudrift					
Gyllebeholder, 3000 m <sup>3</sup>	Flydende				733
Gyllebeholder	Flydende				356
8 års drift					
Gyllebeholder, 3000 m <sup>3</sup>	Flydende				733
Gyllebeholder	Flydende				356

Tabel 4: Oversigt over opbevaringslagre og gødningstyper.

Typen af husdyrgødning og arealet af opbevaringslageret er væsentlige forudsætninger for beregninger i it-ansøgningen. I miljøtilladelsen stilles der derfor vilkår, der fastholder forudsætningerne.

Husdyrgødningsbekendtgørelsen fastsætter krav til husdyrbrugets opbevaringskapacitet, så det sikres, at udbringning af gødning kan ske i overensstemmelse med udbringningsreglerne. Der fastsættes ikke yderligere vilkår hertil.

Husdyrbruget har pligt til at udarbejde en opdateret opgørelse over kapaciteten, når der foretages ændringer på husdyrbruget. Esbjerg Kommune har derfor i forbindelse med miljøtilsyn mulighed for at følge op på, at opbevaringskapaciteten er tilstrækkelig og at der foreligger en opdateret kapacitetsopgørelse baseret på det aktuelle dyrehold.

Begge gyllebeholdere er forsynet med teltdug. Denne teknologi er dog ikke anvendt som tiltag i ansøgningen, og derfor stilles der ikke vilkår til dette.



Ansøger oplyser desuden følgende:

(...) *BAT-opbevaring*

- *Beholderne kan modstå mekaniske, termiske samt kemiske påvirkninger.*
- *Beholdernes bund og vægge er tætte og beskyttede mod tæring.*
- *Lageret tømmes regelmæssigt af hensyn til eftersyn og vedligeholdelse.*
- *Gyllen omrøres kun i forbindelse med tømning eller overpumpning til vogn.*
- *Tankene er tilmeldt de lovpligtige regelmæssige eftersyn, hvilket betyder at tankene hvert 10. år bliver kontrolleret for, om der skulle være tegn på begyndende utætheder. (...)*

### **Ressourceforbrug**

Husdyrbrugets ressourceforbrug i nudrift, såvel som ansøgt drift fremgår af nedenstående tabel.

<b>Forbrug</b>	<b>Nudrift og ansøgt drift</b>
El	120.000 kWh
Vand	9.000 m <sup>3</sup>
Dieselolie	25.000 l

Tabel 5: Energi- og vandforbrug

Ansøger har oplyst følgende vedr. ressourceforbrug:

(...) Vand

*Alle drikkeventiler er placeret i forbindelse med foderkrybber, således at vandspild opsamles i foderkrybber og vandspild undgås.*

*Staldene er tilsluttet offentligt vandværk.*

Energi

*Elektricitet anvendes til lys, ventilation og foderfremstilling. Et godt klima i staldsektionerne opretholdes af ventilationen, der har et temperatur- og fugtighedsreguleret styringssystem, hvilket sikrer mod unødvendig drift af ventilatorerne. Ventilationen vedligeholdes og rengøres efter behov så optimal effekt opretholdes og energispild undgås.*

*Der er tændt for lyset i staldene i dagtimer efter behov og lovkrav.*

*Der føres regnskab med energiforbruget via den årlige opgørelse fra forsyningsvæsenet.*

Olie

*Der forefindes en dieselolietank på 1.500 l på ejendommen. Tanken er fra år 2003 og placeret på fast bund uden afløb. Ved at placere tanken på fast bund, er det muligt at observere et evt. udslip. (...)*

Det er efterfølgende oplyst, at der er endnu en dieseltank på 2600 l fra 2004, som også er placeret på fast underlag uden afløb.

Olietanke er omfattet af olietankbekendtgørelsen<sup>3</sup> om indretning, etablering og drift af heraf.

(...) Kemikalier og pesticider

<sup>3</sup> Bekendtgørelse nr. 1257 af 27. november 2019 om indretning, etablering og drift af olietanke, rørsystemer og pipelines.

Der opbevares ikke kemikalier på denne ejendom.

#### Medicin

Medicin opbevares i køleskab i stalden. Medicinrester, kanyler m.m. opbevares i egnede beholdere og afleveres på kommunal genbrugsplads. (...)

Ansøger oplyser desuden følgende:

(...) *BAT-vand og energi*

- Husdyrbruget håndterer vand og energi som følger:
- Vandforbruget registreres i regnskabet
- Lækager findes og reparerer hurtigst muligt.
- Drikkevandsinstallationer rengøres og efterses jævnligt for at undgå spild.
- I forbindelse med rengøring iblødsættes staldene for at reducerer vaskevandsforbruget
- Der udføres regelmæssig afprøvning af drikkevandsventiler for at undgå spild.

*Belysning*

- Ejendommen har belysning på udleveringsrampe, som kun vil være tændt når der er behov for det.
- I vintermånederne er lyset i staldene tændt i minimum 8 timer.

*Ventilation*

- Der anvendes frekvensregulerede ventilatorer i alle stalde. I forhold til traditionelle spjældregulerede ventilatorer, bruger disse mindre energi. Forskellen er at frekvensregulerede ventilatorer nedjusterer kapaciteten ved at bruge mindre strøm, hvor de spjældregulerede bruger den samme mængde strøm, uanset ventilationsbehov, men regulerer på spjældets åbning.
- Ventilationsanlægget tilses dagligt for driftsforstyrrelser
- Anlægget justeres min. 2 gange årligt til hhv. sommer/vinterindstillinger for at modvirke unødigt energiforbrug (...)

Det er Esbjerg Kommunes vurdering, at det oplyste forbrug af ressourcer, ligger indenfor rammerne af, hvad der må forventes i forhold til den ansøgte produktion. Det vurderes ligeledes, at de anførte ændringer i forbruget ikke vil have en væsentlig indvirkning på miljøet.

#### **Affald**

Ansøger har oplyst følgende vedr. affald:

(...) *Affald fra husdyrbruget kan typisk inddeles i følgende affaldsfraktioner:*

- *Dagrenovation*
- *Genbrugeligt affald (pap, papir, jern, rengjort glas, metal, plasticsække, paller etc.)*
- *Farligt affald (lysstofrør, pærer, batterier etc.)*
- *Klinisk risikoaffald og medicinrester (skalpeller, kanyler, medicinrester etc.)*
- *Døde dyr*
- *Forbrændingseget affald (papirsække, emballage etc.)*
- *Deponeringseget affald*

*Forbrændingseget affald fra produktionen flyttes til Hjortvadvej 11, hvor det opbevares i container indtil afhentning af godkendt renovatør.*

*Ikke forbrændingseget affald flyttes til Hjortvadvej 11, hvor det opbevares i container og bortskaffes til godkendt renovatør.*

*Klinisk risikoaffald opbevares i besætningsområdet i brudsikker og tæt emballage indtil aflevering til godkendt modtager.*

*Farligt affald sorteres og opbevares indendørs indtil bortskaffelse.*

*Døde dyr afhentes af DAKA fra dertil indrettet plads. (...)*

Korrekt opbevaring og bortskaffelse af affald sikrer mindst mulig belastning af miljøet. Opbevaring skal ske således, at der ikke kan ske forurening af det omgivende miljø herunder jord, overfladevand og grundvand. Affaldet skal bortskaffes enten til genanvendelse/genbrug, forbrænding med nyttiggørelse af energien eller deponering.

Alle har pligt til at kildesortere affald. Genanvendelse/genbrug har højeste prioritet, mens deponering kun benyttes, hvis affaldet ikke kan genanvendes/genbruges, ikke er forbrændingseget, eller det ikke skal specialbehandles.

Husdyrbrug er omfattet af Esbjerg Kommunes regulativ for husholdningsaffald samt regulativ for erhvervsaffald. Der stilles i miljøtilladelsen vilkår om, at husdyrbrugets affald skal bortskaffes i henhold til Esbjerg Kommunes gældende regulativer, ligesom der stilles vilkår til opbevaring og håndtering af olie- og kemikalier.

### **Spildevand/restvand**

Ansøger har oplyst følgende vedr. spildevand:

(...)

*Der ansøges om en ny miljøgodkendelse, da der ønskes en miljøgodkendelse efter stipladsmodellen. Dette betyder at der ikke vil være ændringer mht. håndtering af spildevand på ejendommen i forhold til husdyrbrugets drift.*

*Spildevandet fra bedriften består af rengøringsvand fra staldanlæg, der ledes til gyllebeholder. Overfladevand fra eksisterende bygninger ledes til nedsivningsbassin nord for gylletanken.*

*Alle stalde er opført iht. gældende lov og afledning af husspildevand, tagvand fra driftsbygninger og overfladevand til nedsivning er ikke omfattet af denne godkendelse, men kræver særskilt tilladelse.*

*Tagvand*

*Tagvandet fra den eksisterende bygning ledes til nedvisningsbassin nord for gylletank. (...)*

Esbjerg Kommune kan tilføje at sanitært spildevand fra driftsbygninger ledes til nedsivningsanlæg øst for stalden.

Det vurderes, at den samlede håndtering af spildevand/restvand sker på forsvarlig vis og at husdyrgødningsbekendtgørelsens generelle krav til håndtering af spildevand/restvand er tilstrækkelige til at beskytte omgivelserne mod forurening fra spildevand.

## **Husdyrbrugets påvirkninger af omgivelserne – lugt, støj, mm.**

Enhver husdyrproduktion giver anledning til lugt inden for de nærmeste omgivelser. Hvor stort et område der påvirkes af lugt, afhænger af hvor stort et produktionsareal der er på ejendommen, og hvilken dyreart der er tale om. Desuden spiller vindretning, terræn- og beplantningsforhold ind.

Husdyrproduktion kan herudover medføre støj, samt gener fra lys, fluer og andre skadedyr. Særligt i forbindelse med driftsforstyrrelser og uheld er der risiko for påvirkning af jord, grundvand og overfladevand.

Påvirkning af landskabet samt den omgivende natur behandles nedenfor i afsnittet om husdyrbrugets påvirkning af landskab og natur.

### **Lugt**

Enhver husdyrproduktion giver anledning til lugt inden for de nærmeste omgivelser. Hvor stort et område der påvirkes af lugt, afhænger af hvor stort et produktionsareal der er på ejendommen og hvilken dyreart der er tale om.

Lugt stammer primært fra staldene. Desuden kan lugt forekomme i forbindelse med pumpning, omrøring og udbringning af husdyrgødning.

#### Beskyttelsesniveau for lugt

Lugtgener fra stalden vurderes på grundlag af det beskyttelsesniveau for lugt, som er fastlagt i husdyrlovgivningen. Hvis beskyttelsesniveauet for lugt er overholdt, vurderes husdyrbruget som udgangspunkt ikke at give anledning til væsentlige lugtgener.





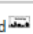

Husdyrbruget skal overholde bestemte lugtgeneafstande. Geneafstanden er fastsat under hensyntagen til forskellige områders følsomhed overfor lugt. For eksempel vil beboere i landområder med tilknytning til landbrugserhverv oftest have en højere tolerancetærskel overfor lugt end beboere i byområder.

Geneafstanden beskriver den afstand, som der minimum skal være fra husdyrbruget til nabobeboelse, samlet bebyggelse og til byzone. Beboelsesejendomme med landbrugspligt er ikke omfattet af beskyttelsesniveauet for lugt.

Geneafstanden afsættes normalt i centrum af stalden. Hvis der i ansøgningen er flere staldafsnit, der hver bidrager med lugt, beregner ansøgningssystemet en vægtes gennemsnitsafstand, som tager hensyn til lugten fra de enkelte stalde og staldenes indbyrdes placering. For at beskyttelsesniveauet er overholdt, skal den vægtede gennemsnitsafstand være større end den korrigerede geneafstand.

Geneafstanden beregnes i ansøgningssystemet. I beregningerne korrigeres der for vindretning og påvirkning fra andre husdyrbrug i det omfang det er relevant.

Resultatet af lugtberegninger fremgår af nedenstående tabel. Det er vurderet, at beskyttelsesniveauet for lugt er overholdt.

Bebyggelse	Kumulation	Model	Ukorrigeret geneafstand	Korrigeret geneafstand	Vægtet gennemsnits-afstand	Genekriterie overholdt
Hjortlundvej 153 	0	FMK	164	164	612	Ja
Hjortlundvej 163 	0	FMK	164	164	213,6	Ja
Hjortlundvej 163 	0	FMK	164	164	216,5	Ja
Koldingvej 50 	0	FMK	291,4	291,4	1827,1	Ja
Jernvedlund By, Jernved 	0	FMK	518,5	518,5	3366	Ja
Jernvedlund By, Jernved 	0	FMK	518,5	518,5	3481,2	Ja

Tabel 6: Resultat af lugtberegninger.

Nærmeste nabobeboelse uden landbrugspligt er udpeget som Hjortlundvej 163, men som det fremgår af tabel 6, er der foretaget lugtberegning til flere nabobeboelser. Nærmeste bolig i samlet bebyggelse er Koldingvej 50, mens nærmeste byzone er Jernvedlund. Esbjerg Kommuner vurderer, at udpegningerne er korrekte. Der vurderes også at være angivet korrekte oplysninger om andre husdyrbrug (kumulation).

Lugtberegninger i ansøgningen viser, at afstandskravene kan overholdes for såvel nærmeste nabobeboelse uden landbrugspligt, byzone og samlet bebyggelse.

På den baggrund vurderes det, at det ansøgte ikke vil give anledning til væsentlige lugtgener for omboende.

Lugt vil kunne registreres udenfor geneafstanden, men i en grad, så man ikke vil karakterisere det som væsentlig generende.

Der stilles vilkår om, at husdyrbruget ikke må give anledning til væsentlige lugtgener. Samtidig stilles der vilkår om, at der skal opretholdes en god staldhygiejne, da dette er en forudsætning for de beregnede geneafstande.

#### Lugt fra gyllebeholdere og håndtering af gødning

Der kan opstå lugtgener i forbindelse med omrøring og pumpning af gylle, og når der håndteres fast husdyrgødning.

I det indsendte ansøgningsmateriale er gødningshåndteringen beskrevet.

Der er desuden oplyst, at gylle p.t. afhentes af Biogas selskab direkte fra fortanken hver fredag. Samtidig leveres afgasset biogasygille retur.

Gyllebeholderne omrøres kun i forbindelse med udkørsel af afgasset gylle på markerne forår og efterår.

Håndtering af husdyrgødning reguleres af husdyrgødningsbekendtgørelsen. For yderligere at imødegå uheld ved håndtering og pumpning af gylle inklusive påfyldning af gyllevogne, stilles der regulerende vilkår til dette. Det vurderes, at det ikke er relevant at stille skærpede krav til tidsrum for pumpning og omrøring af gylle, da der ikke er naboer i umiddelbar nærhed af bedriften.

#### **Støj og rystelser**

Ansøger har oplyst følgende vedr. støj:

*(...) Støj kan forekomme fra ventilationsanlæg, af- og pålæsning af grise, forarbejdning og transport af foder, kørsel med landbrugsmaskiner og øvrig transport til og fra ejendommen.*

*Transport til og fra ejendommen, vil primært foregå i dagtimerne, og vil i sig selv kun medføre kortvarige støjpåvirkninger.*

*Ved flytning af grise til/fra ejendommen, vil dette primært foregå i dagtimerne og det forventes ikke at påvirke omgivelserne.*

*Ventilationsstøj må forventes hele døgnet, dog vil ventilationsanlægget generelt kører mindre i aften- og nattetimer grundet lavere udendørstemperatur. Da vinduer og døre normalt er lukkede i grisebesætninger, vurderes støjniveauet at være meget lavt.*

*Kompressor til foderanlægget vil køre flere gange i døgnet i forbindelse med foderblanding samt udfodring. Faciliteter til foderblanding samt udfodring er placeret indendørs og det vil være usandsynligt at disse vil give anledning til støjgener udenfor ejendommens skel.*

*Transporter med foder og andre forbrugsmaterialer til og fra ejendommen vil primært foregå i dagtimerne.*

*Transporter med husdyrgødning kan i højsæson, hvor der udbringes husdyrgødning til arealerne, foregå udenfor almindelig arbejdstid – dette søges minimeret og koncentreret typisk over en kortere periode.*

*Driftsperiode for støjkilder:*

*Ved så- og høsttid vil aktivitetsniveauet med hensyn til transport og forekomsten af støv og støj være højere end den øvrige del af året. Til daglig vil der være begrænset støj fra ventilationsanlæg og transport. (...)*

I forbindelse med levering/afhentning af gylle kan der forekomme støj. Der afhentes p.t. 2 træk hver fredag, og det tager ca. 15 min pr. levering/afhentning. Oprøring af gylletank foretages før udkørsel på mark primært om foråret.

I Miljøstyrelsens vejledning nr. 5/1984 om "ekstern støj fra virksomheder" anføres ingen grænseværdier for støjbelastningen fra virksomheder ved boliger i det åbne land. Dog anføres, at man som udgangspunkt ved fastsættelse af støjgrænser ved nærmest liggende boliger bør anvende de grænseværdier, der gælder for områder med blandet bolig- og erhvervsbebyggelse. Disse værdier fastsættes som vilkår i miljøtilladelsen.

Miljø- og Fødevareklagenævnet har i afgørelse nr. 18/05004 vurderet, at det i sager efter husdyrbrugloven som udgangspunkt vil være tilstrækkeligt at fastsætte støjvilkår med udgangspunkt i Miljøstyrelsens vejledende grænseværdier, idet afstanden til nærmeste naboer oftest vil betyde, at støjgrænserne netop må forventes at kunne overholdes. Det vil således typisk ikke være nødvendigt at foretage støjberegninger eller støjmålinger udført som "Miljømåling – ekstern støj" ved vurdering af støjgener fra et husdyrbrugs almindelige drift.

Esbjerg Kommune finder det sandsynligt, at støjgrænserne vil kunne overholdes med den planlagte drift, da der i ansøgningen ikke er konkrete forhold eller særlige problemstillinger der gør, at afstanden til naboer ikke i sig selv skulle medføre, at støjgrænserne må forventes overholdt.

For at sikre mulighed for indgreb stilles vilkår om, at Esbjerg Kommune kan stille krav om, at beregning / måling af virksomhedens støjbelastning i omgivelserne udføres på virksomhedens bekostning.

### Rystelser

Brug af maskiner i landbruget kan i nogle tilfælde give anledning til vibrationsgener. Dette vil typisk være rystelser maskinføreren udsættes for, fremfor rystelser der giver gener for det omgivende miljø. Denne type rystelser er en arbejdsmiljøfaktor og vurderingen af dette forhold indgår i arbejdspladsvurderingen (APV) og behandles ikke nærmere her.

I forbindelse med transporter kan der muligvis være vibrationer fra køretøjerne. Dette vil dog ikke være i et omfang der overstiger, hvad der almindeligvis må forventes fra kørsler på landets veje. Der er ikke nabobeboelser beliggende umiddelbart op til veje eller indkørsler. Rystelser fra ejendommen eller transporter i forbindelse med driften af denne forventes derfor ikke at give væsentlige gener for omgivelserne.

Esbjerg Kommune er enig med ansøger i, at rystelser i forbindelse med driften af husdyrbruget vurderes ikke at give anledning til gener for omgivelserne.

### Transport

Støjbelastningen fra transporter vurderes ud fra antallet af til- og frakørsler. Tabellen nedenfor indeholder en oversigt over transporttyper og antal. Interne transporter, for eksempel i forbindelse med fodring, er ikke inkluderet i tabellen.

Transporttype	Kapacitet pr. læs	Antal	Kommentar til transporten
Smågrise (til)	Lastbil/traktor	75	Smågrisene transporteres til ejendommen i lastbil. Transporterne foregår primært på hverdage, indenfor normal arbejdstid (kl. 6-17)
Slagtesvin (30 kg) (fra)	Lastbil/traktor	200	Slagtegrisene transporteres fra ejendommen i lastbil eller vogn efter traktor. Slagtegrisene afhentes 1-2 gange ugentligt, på hverdage indenfor normal arbejdstid (kl. 6-17)
Døde dyr	Lastbil	52	Der afhentes døde dyr fra ejendommen efter behov (ca. 1 gange ugentlig). DAKA afhenter og planlægger transporten – ejer har ingen indflydelse på tidspunktet for afhentning
Foder			Foder blandes på ejendommen
Levering af mineraler	Lastbil	13	Der leveres mineraler til ejendommen ca. hver 4. uge
Levering af sojaskrå, Levering af fedt	Lastbil	20	Der leveres sojaskrå til ejendommen ca. 4. uge Der leveres fedt til ejendommen ca. hver 8. uge
Afhentning/levering af gylle	Lastbil	100	Al gylle fra gyllebeholder leveres til Ribe Biogas. Ejer har ingen indflydelse på tidspunkt for afhentning af gylle. Afgasset gylle udbringes forår og efterår, på de omkringliggende marker og udspredes efter afgrødernes behov.
Udbringning af gylle	Traktor	150	
<b>I alt</b>		<b>610</b>	

Tabel 7: Oversigt over forventede transporter. En transport svarer til en til- og frakørsel.

Antallet af transporter forventes at være uændret, da der ikke sker en ændring i husdyrproduktionen.

Der er kun en indkørsel til stalden og gyllebeholderen på Hjortlundvej 122, og der ligger ingen naboer i nærheden. På Hjortlundvej 157, hvor den ene gyllebeholder er

placeret, er der to indkørsler. Nærmeste naboer (mod hhv. syd og vest) ligger mere end 50 m fra indkørslerne.

Derfor vurderes det, at der ikke er naboer, som vil blive generet af støj fra til- og frakørsler til ejendommen.

Udgangspunktet er, at færdsel på offentlig vej alene reguleres af politiet efter færdselslovens regler. I en tilladelse kan der derfor primært stilles vilkår om anvendelse af bestemte adgangsveje til bedriften. For husdyrbrugets egne køretøjer kan der herudover stilles vilkår om, hvilke veje der skal benyttes ved til- og frakørsel. Endelig kan der stilles vilkår om, at til- og frakørsel kun må ske på bestemte tidspunkter.

Spørgsmål om f.eks. belastning af det lokale vejnet reguleres ikke af husdyrgodkendelsesloven, men af den relevante vejlovgivning og afgøres af de relevante vejmyndigheder.

Transporter foregår normalt inden for normal arbejdstid på hverdage. I højsæson for udbringning af husdyrgødning kan det være nødvendigt med transporter i week-ender eller uden for normal arbejdstid. Alle øvrige transporter vil være fordelt jævnt ud over året.

Støj i forbindelse med til- og frakørsel samt støj fra interne transporter (trafik på egen grund) reguleres af de fastsatte vilkår til støj.

### **Støv, fluer og skadedyr**

Ansøger oplyser følgende vedr. støv, fluer og skadedyr:

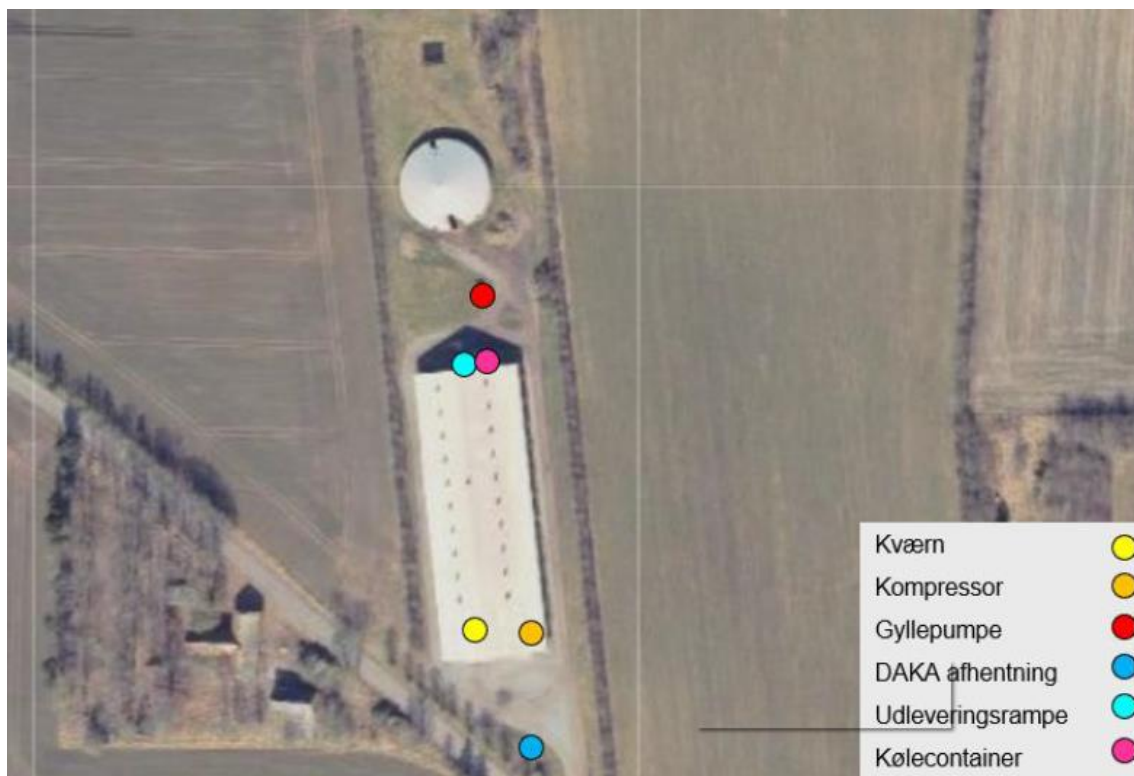
#### Støv

*(..) Støvgener kan opstå ved håndtering af foder og i særlige tilfælde fra trafik til og fra husdyrbruget. Der kan forekomme støv ved transport på ejendommens interne veje. Det vurderes, at driften, i betragtning af afstanden til naboer og transportvejenes placering vil kunne foregå uden at det medfører støvgener.*

*Der vurderes ikke at være væsentlige støvgener i forbindelse med driften.*

*Se nedenstående oversigt: Støv og støjklider for placering af disse på bedriften. (...)*





Kort 4: Placering af støv og støjkilder

Esbjerg Kommune er enig med ansøger i, at husdyrbruget ikke vil medføre væsentlige støvgener for omboende.

For at sikre, at tilsynsmyndigheden kan håndhæve evt. støvgener, stilles dog vilkår om, at husdyrbruget ikke må give anledning til støvgener, som tilsynsmyndigheden finder væsentlige.

#### Fluer og skadedyr

*(...) Fluer på ejendommen bekæmpes primært ved at holde en god hygiejne i stalden. Produktionen kører i holddrift, hvor der er god tid til vask og udtørring inden indsættelse af nye dyr. Desuden har de mange daglige overbrusninger af gødearealet negativ indflydelse på fluernes levevilkår og formeringsevne. Fluebekæmpelse sker i overensstemmelse med retningslinjer fra Institut for Agroøkologi.*

*Der holdes orden og ryddeligt omkring ejendommen, så skadedyr ikke tiltrækkes af foderrester eller andet affald. Der er indgået aftale med autoriseret firma omkring bekæmpelse af rotter og mus.*

*Skulle der opstå behov, iværksættes bekæmpelsesprogram i overensstemmelse med nyeste retningslinjer fra Institut for Agroøkologi. (...)*

Det vurderes, at ejendommens skadedyrsbekæmpelse er tilfredsstillende. Som nævnt under afsnit vedrørende foder stilles vilkår om opbevaring af foder i relation til risiko for tilhold af skadedyr. Samtidig stilles der vilkår om, at skadedyr skal bekæmpes i overensstemmelse med retningslinjer fra Aarhus Universitet, Institut for Agroøkologi.

#### **Lys**

Ansøger oplyser følgende vedr. lys:

*(...) Produktionerne foregår i delvis lukkede stalde, - deraf begrænsede gener fra lys. Over døre og porte er der placeret udendørs belysning. Styring af udendørs belysning er ved hjælp af følere.*

*Som udgangspunkt vil der ikke være belysning om natten, hverken i staldene eller udenfor bygningerne.*

*Ejendommen er indrettet således at udlevering af dyr kan ske uden at lyset fra udleveringsrummet generer. (...)*

*Det vurderes, at husdyrbruget kan drives, uden at det medfører væsentlig lyspåvirkning af omgivelserne. Der stilles vilkår om, at lys skal være slukket, når det ikke er påkrævet af produktionsmæssige eller dyrevelfærdsmæssige årsager.*

### **Driftsforstyrrelser og uheld**

Ansøger oplyser følgende vedr. driftsforstyrrelser og uheld:

*(...) På ejendommen er der udarbejdet en beredskabsplan, der beskriver, hvilke forholdsregler medarbejdere og ejer skal tage ved brand, udslip af gylle eller andre uheld og kritiske situationer.*

*Driftsforstyrrelser eller uheld, der kan medføre væsentlig forøget forurening i forhold til normal drift, kan ske i forbindelse med håndtering og opbevaring af husdyrgødning, ved strømsvigt samt udslip af dieselolie.*

*I tilfælde af mindre gylleudslip vil gyllen samle sig om lækagestedet. Herfra kan det suges op og fjernes. Da gyllen kan suges op, vurderes det, at der ikke er fare for forurening af grundvandet.*

*Døde dyr opbevares i container eller under kadaverkappe, udviklet til formålet, hvorved uhygiejniske forhold undgås.*

*Anlæg og tekniske foranstaltninger rengøres, vedligeholdes og udskiftes i en sådan grad, at det sikrer korrekt brug og effekt.*

*En gang om året tømmes gyllebeholdere, i forbindelse med den normale udbringning af gylle, hvorved gyllebeholdere visuelt kan kontrolleres for evt. skader. Der foretages desuden lovpligtigt eftersyn og vedligeholdelse, hvilket betyder at beholdere hvert 10. år bliver kontrolleret for om der skulle være tegn på begyndende utætheder.*

*Ved at følge de retningslinjer der er anført i beredskabsplanen, forventes skadevirkninger ved evt. uheld minimeret, da der vil ske forureningsbegrænsende foranstaltninger i form af inddæmning, oppumpning m.v.*

*Ved brand tilkaldes brandvæsenet.*

*Der er opsat pulverslukkere strategiske steder på ejendommen. Der iværksættes slukningsarbejde i det omfang det er forsvarligt. Dyr forsøges reddet ud. (...)*

*(...) Mulige uheld kan være udslip af gylle fra gylletanken, spild af olie- og kemikalier, brand på ejendommen og utilsigtet pumpning af gylle.*

- *Såfremt en gyllebeholder revner eller springer læk, vil gældende lovgivning følges og 112 kontaktes.*
- *Der foretages 10-års beholderkontrol på gyllebeholdere*
- *Husdyrbruget har udarbejdet en beredskabsplan, der beskriver hvornår og hvordan der skal reageres i tilfælde af uheld (...)*

Gyllebeholderne er beliggende i en afstand af mere end 360 m fra §3 sø og vandløb "Vandløb i Hjortlund".

I husdyrgødningsbekendtgørelsen er der fastsat en række krav til sikring af gyllebeholdere. Beholdere beliggende nærmere end 100 meter fra et vandløb eller en sø (>100 m<sup>2</sup>) skal jf. husdyrgødningsbekendtgørelsen have etableret et alarm-system, som kan registrere pludselige fald af overfladen i beholderen og meddele dette elektronisk til driftsherren.

Beholdere der samtidig er beliggende i et risikoområde, skal desuden have etableret en beholderbarriere, evt. i form af jordvold, der mindst kan tilbageholde den del af beholderens indhold, der er beliggende over terræn. Jf. husdyrgødningsbekendtgørelsen defineres et risikoområde som et område, hvor terrænet skrånede med en gennemsnitlig hældning på mere end 6 grader fra beholderen mod vandløbet.

Da gyllebeholderne er beliggende mere end 100 m fra vandløb og sø, og da terrænet ikke hælder mere end 6 grader, er der i husdyrgødningsbekendtgørelsen ikke fastsat særlige krav til sikring af gyllebeholdere.

På baggrund af beholdernes beliggenhed og terrænforhold vurderer Esbjerg Kommune, at husdyrgødningsbekendtgørelsens generelle krav til håndtering af husdyrgødning er tilstrækkelige til at imødegå forurening i forbindelse med et eventuelt gylleudslip og at der i det konkrete tilfælde ikke er behov for at skærpe husdyrbekendtgørelsens regler for sikring af gyllebeholdere. Dog stilles der i miljøtilladelsen vilkår om, at pumpning af gylle skal foregå under opsyn.

Opbevaring af olie- og kemikalier er beskrevet i afsnittet om ressourceforbrug. Der stilles vilkår til håndtering og opbevaring af olier og kemikalier og affald herfra, samt til tankning på tæt bund.

Husdyrbruget har udarbejdet en beredskabsplan, der beskriver hvornår og hvordan der skal reageres. Der stilles vilkår om, at beredskabsplanen skal revideres årligt, at planen skal kunne forevises tilsynsmyndigheden på forlangende, og at planen skal være tilgængelig og synlig for ejendommens ansatte.

På baggrund af ovennævnte beskrivelse og de stillede vilkår vurderes det, at husdyrbruget har taget de nødvendige foranstaltninger til at imødekomme uheld og unormale driftsforstyrrelser.

## **Husdyrbrugets påvirkninger af landskab og natur**

Bygningsmæssige ændringer på et husdyrbrug kan indvirke på den landskabelige oplevelse, såvel som på kulturmiljøet.

Ammoniakfordampningen fra husdyrbruget kan påvirke den omkringliggende natur med dens bestande af vilde planter og dyr samt deres levesteder.

## Landskab og kulturmiljø

I bekendtgørelse om godkendelse og tilladelse mv. af husdyrbrug fremgår det, at kommunen skal vurdere, hvorledes nybyggeri påvirker det omkringliggende landskab. Kommunen skal i den forbindelse foretage en afvejning af på den ene side placeringen af det ønskede byggeri og nødvendigheden for det pågældende husdyrbrug overfor på den anden side de landskabelige hensyn i området.

I den konkrete sag, er der tale om en overgang til stipladsmodellen i eksisterende lovlige bygninger. Idet der ikke sker en udvidelse af ejendommens bygningsmasse, er påvirkningen af landskabet uændret, hvorfor hensynet til landskabet ikke tilsidesættes.

## Ammoniakpåvirkning af naturområder

Der sker en ammoniakemission fra husdyrbrugets stalde og lagre af husdyrgødning, som kan påvirke omkringliggende naturområder.

I husdyrgodkendelsesbekendtgørelsen er der fastlagt et beskyttelsesniveau for hvor meget ammoniak der må udledes til naturområder (kategori 1-3 natur). Ifølge klagenævnets praksis er dette beskyttelsesniveau tilstrækkeligt til, at sikre beskyttelsen af omkringliggende naturområder<sup>4</sup>.

Der skal også foretages en vurdering af, om det ansøgte i sig selv eller i forbindelse med andre planer og projekter kan påvirke internationale naturområder eller yngle og rasteområder for bilag IV-arter<sup>5</sup>.

### Ammoniakemission

I ansøgningen beregnes ammoniakemissionen fra husdyrbruget.

Driftstype:	Ammoniakemission fra staldafsnit (kg NH <sub>3</sub> -N/år)	Ammoniakemission fra lagre (kg NH <sub>3</sub> -N/år)	Ammoniakemission fra husdyrbruget (kg NH <sub>3</sub> -N/år)
Ansøgt drift	1254,4	435,6	1690,0
Nudrift	1254,4	435,6	1690,0
8 års-drift	1254,4	435,6	1690,0

Tabel 8: Samlet ammoniakemission fra husdyrbruget (stald og lager)

Beregningerne viser, at ammoniakemissionen er uændret på 1.690 kg NH<sub>3</sub>-N/år.

### Naturområder omkring husdyrbruget

Der ligger flere beskyttede naturområder omkring ejendommens anlæg. Ud fra den beregnede deposition på arealer op til 1.500 m væk er det vurderet, at depositionen på naturområder længere væk vil være meget lille, og derfor som hovedregel ikke vil kunne medføre væsentlig påvirkning af naturområderne.

Repræsentative naturområder og øvrige beskyttelsesinteresser ses på nedenstående kort. De enkelte naturområder er nummereret med et tal.

<sup>4</sup> For eksempel MNK-132-00091 og MKN-132-00109

<sup>5</sup> Bekendtgørelse nr. 2091 af 12. november 2021 om udpegning og administration af internationale naturbeskyttelsesområder samt beskyttelse af visse arter.



Kort 5: Anlægget med nummererede naturpunkter. Cirklen viser den afstand der er beregnet til.

I tabel 9 ses en oversigt over naturpunkterne med angivelse af relevante data.

Kategori natur						
Naturpunkt		Merbelastning (kg N/ha/år)	Totalbelastning (kg N/ha/år)	Natur-kategori	Kumulation (Antal andre husdyrbrug der bidrager)	Beskyttelsesniveau
1	Overdrev	0,0	0,1	3	Ej relevant	Kan sikres mod merbelastning over 1,0 kg N/ha/år.
2	Eng	0,0	0,1	Ej kategori	Ej relevant	-
3	Sø	0,0	0,1	Ej kategori	Ej relevant	-
4	Hede	0,0	0,0	3	Ej relevant	Kan sikres mod merbelastning over 1,0 kg N/ha/år.
5	Mose	0,0	0,0	3	Ej relevant	Kan sikres mod merbelastning over 1,0 kg N/ha/år.
6	Sø	0,0	0,1	Ej kategori	Ej relevant	-

Bilag IV arter			
Naturpunkt / art	Merbelastning (kg N/ha/år)	Totalbelastning (kg N/ha/år)	Note
-	-	-	Ingen omkring anlægget. Der er kendskab til løgfrø ca. 3 km nord for anlægget. Depositionen er her 0,0 kg N/ha/år.
Internationale naturbeskyttelsesområder			
Navn/nr. på int. naturområde	Merbelastning (kg N/ha/år)	Totalbelastning (kg N/ha/år)	Note
Habitatområde nr. 80 - Kongeå	0,0	0,1	Nærmeste punkt er 2 på kortet herover.

Tabel 9. Naturpunkter med beregnet ammoniakbelastning.

### Beskyttelsesniveau for kategori 1-3 natur

Som det fremgår af tabellen herover, er beskyttelsesniveauet for kategori 1-3 natur overholdt.

### Naturområder der ikke er omfattet af husdyrbruglovens kategori 1-3

Husdyrbruglovens kategori 1-3 omfatter langt de fleste beskyttede naturområder. Dog er moser, som ligger i Natura 2000, samt enge, søer og strandenge ikke omfattet. Esbjerg Kommune vurderer, at der i den konkrete sag ikke er nogen af de nævnte lokaliteter, der modtager belastninger i en størrelsesorden, der vil føre til tilstandsændring.

### Bilag IV-arter

Af habitatdirektivets bilag IV fremgår en række særlige dyre- og plantearter, der kræver streng beskyttelse. Ifølge klagenævnspraksis skal påvirkningen af bilag IV-arter vurderes ud fra anlæggets påvirkning af omgivelserne.

Ud fra det konkrete og generelle kendskab til bilag IV arternes forekomst i Esbjerg Kommune vurderes det, at der i lokalområdet kan forekomme følgende bilag IV-arter: grøn mosaikguldsmed, grøn kølleguldsmed, birkemus, markfirben, stor vandsalamander, løgfrø, strandtudse, spidssnudet frø, odder, snæbel og af flagermus følgende arter vand-, frynse-, trolde-, dværg-, pipistrel-, brun-, syd-, skimmel- og langøret flagermus.

På baggrund af kommunens konkrete viden om de enkelte arters yngle- og rasteområder samt den generelle viden om, hvor arterne findes og hvilke aktiviteter, der kan komme i konflikt med hensynet til deres beskyttelse jf. DMUs Håndbog om dyrearter på habitatdirektivets bilag IV<sup>6</sup>, vurderes det, at yngle- eller rastesteder for bilag IV arterne omkring anlægget ikke påvirkes i en grad, der kan forventes at tilside sætte beskyttelsen af disse, da anlægget ikke direkte eller indirekte via kvælstofdepositionen fra anlægget vil kunne påvirke yngle- og rasteområder væsentligt.

### Internationale naturbeskyttelsesområder

Jævnfør habitatdirektivet er der pligt til at vurdere påvirkningen af internationale naturbeskyttelsesområder. Afgørelsen gives med afsæt i det beskyttelsesniveau, der er fastlagt i husdyrgodkendelsesbekendtgørelsen. Overholder husdyrbruget beskyttelsesniveauet, vil det jf. principiel klagenævnsafgørelse (NMK-132-00109) som altovervejende hovedregel medføre, at husdyrbrugets ammoniakpåvirkning af omgivende Natura 2000-områder er uvæsentlig.

<sup>6</sup> Faglig rapport fra DMU nr. 635, 2007. Håndbog om dyrearter på habitatdirektivets bilag IV<sup>6</sup> – til brug i administration og planlægning

I den konkrete sag er beskyttelsesniveauet overholdt og der er ikke særlige forhold, som skulle betinge en afvigelse herfra.

#### Samlet vurdering

Samlet set vurderer Esbjerg Kommune, at afgørelsen ikke vil tilsidesætte beskyttelsen af omgivende lokale, regionale eller internationale naturområder eller beskyttede arter og at der derfor ikke er behov for at stille skærpede vilkår for at begrænse kvælstofemissionen fra anlægget.

### **Bedst tilgængelige teknik (BAT)**

Hvis ammoniakemissionen fra husdyrbruget er på mere end 750 kg NH<sub>3</sub>-N/år, skal kommunen i forbindelse med miljøtilladelsen sikre sig, at ammoniakemissionen fra husdyrbruget (stald og lager) er reduceret til et niveau, der svarer til det niveau for emission, der kan nås ved at anvende "bedst tilgængelig teknik (BAT)".

Den maksimale emission fastlægges på baggrund af reglerne i husdyrgodkendelsesbekendtgørelsen og beregningerne sker via ansøgningssystemet. Det er op til det enkelte husdyrbrug at beslutte, hvilke virkemidler der tages i brug for at opfylde kravet til maksimal emission. Det er dog et krav, at de anvendte virkemidler er anført på Miljøstyrelsens teknologiliste.

I ansøgningen beregnes den samlede årlig ammoniakemission til 1.690 kg NH<sub>3</sub>-N. Da dette niveau for ammoniakemission er lig eller mindre end det beregnede BAT-krav på 1.690 kg NH<sub>3</sub>-N vurderer Esbjerg Kommune, at husdyrbruget har reduceret ammoniakemissionen svarende til emissionen ved anvendelse af bedst tilgængelig teknik. Esbjerg Kommune har gennemgået beregninger og vurderer, at det er de korrekte forudsætninger der ligger til grund for beregningerne.

De virkemidler der kan anvendes til at reducere ammoniakemissionen er knyttet til valg af staldsystem/-teknologi og opbevaring af husdyrgødning. I den konkrete ansøgning anvendes følgende virkemidler:

- Delvist spaltegulv til smågrisene

Der stilles vilkår til det anvendte staldsystem. Begge gyllebeholdere er overdækket med fast overdækning, men da denne teknologi ikke er anvendt som et tiltag i ansøgningen, fastholdes dette ikke med vilkår.

Samlet set vurderer Esbjerg Kommune, at ammoniakemissionen fra husdyrbruget er reduceret til et niveau svarende til emissionen ved anvendelse af den bedste tilgængelige teknik (BAT).

### **Høring**

I forbindelse med den 2 ugers offentlige høring er der ikke kommet bemærkninger til projektet.

### **Samlet vurdering**

Det er Esbjerg Kommunes vurdering, at det ansøgte, ikke vil medføre en væsentlig virkning på miljøet herunder navnlig i forhold til:

- landskabelige værdier
- natur med dens bestande af vilde planter og dyr og deres levesteder, herunder områder, der er beskyttet mod tilstandsændringer eller fredet, udpeget som internationalt naturbeskyttelsesområde eller udpeget som særlig sårbart over for næringsstofpåvirkning
- jord, grundvand og overfladevand
- lugt-, støj-, rystelses-, støv-, flue-, transport- og lysgener, uhygiejniske forhold, affaldsproduktion m.v.





Produktion: Esbjerg Kommune  
Foto: Torben Meyer



Esbjerg  
Kommune

Torvegade 74, 6700 Esbjerg  
Tlf: 7616 1616 - Fax: 7616 0969  
miljo@esbjergkommune.dk  
www.esbjergkommune.dk