

MILJØTILLADELSE
til
kvægbruget beliggende
Baunhøjvej 32
6840 Oksbøl

I henhold til § 16b i Bekendtgørelse af lov nr. 520
af 1. maj 2019
om husdyrbrug og anvendelse af gødning m.v.

Varde
Kommune



Godkendt den 26. april 2022



Udarbejdet af:

Sagsbehandler: Klaudi Andresen
Direkte tlf. 7994 7413
E-mail: klan@varde.dk

VARDE KOMMUNE

Erhvervscenteret - Landbrug
Teknik og Miljø
Bytoften 2
6800 Varde

www.vardekommune.dk
vardekommune@varde.dk

Doknr. 55.288-22

Sagsnr. 22-1218

Indholdsfortegnelse:

1	BAGGRUND FOR MILJØTILLADELSE	5
1.1	DATABLAD.....	5
2	TILLADELSE	5
2.1	BESKRIVELSE AF PROJEKTET	6
2.2	SUPPLERENDE OPLYSNINGER.....	6
2.3	FORUDSÆTNINGER.....	6
3	VILKÅR FOR MILJØTILLADELSEN	7
3.1	PRODUKTIONSAREALER.....	7
3.2	DRIFT OG INDRETNING	7
3.3	LUGT.....	7
3.4	STØJ OG VIBRATIONER	7
3.5	STØV	8
3.6	SKADEDYR	8
3.7	SPILDEVAND, OVERFLADEVAND OG RESTVAND.....	8
3.8	OPLAG AF OLIE, PESTICIDER OG ØVRIGE KEMIKALIER	8
3.9	LYS	8
3.10	UHELD OG RISICI	8
3.11	OPHØR.....	8
4	KLAGEVEJLEDNING	9
5	OFFENTLIGGØRELSE	10
6	MILJØTEKNISK BESKRIVELSE OG VURDERING	11
6.1	BELIGGENHED.....	11
6.2	AFSTANDSKRAV	12
6.3	LANDSKAB OG KULTURMILJØ.....	12
6.4	SAMDRIFT	13
6.5	BIAKTIVITETER	13
6.6	INDRETNING	13
6.7	PRODUKTIONSAREALERS OG OPBEVARINGSLAGRES STØRRELSE.....	14
6.8	FORBRUG AF VAND OG ENERGI	14
6.9	AFFALD.....	15
6.10	RESTSTOFFER (OLIE, RENGØRINGSMIDLER, KEMIKALIER, MEDICIN M.M.)	15
6.11	HUSDYRGØDNING - PRODUKTION, OPBEVARING OG UDBRINGNING	16
6.12	ENSILAGE- OG FODEROPBEVARING.....	16
6.13	LUGT.....	16
6.14	STØJ OG RYSTELSER.....	17
6.15	STØV	18
6.16	SKADEDYR.....	18
6.17	DØDE DYR	18
6.18	LYS	19
6.19	TIL- OG FRAKØRSEL	19
6.20	SPILDEVAND	19
6.21	FORURENINGS- OG GENEDEGRÆNSENDE FORANSTALTNINGER	20
6.22	BESKYTTEDE NATUROMRÅDER OMKRING HUSDYRBRUGET - AMMONIAK	20
6.23	PÅVIRKNING AF "BILAG IV ARTER"	24
7	EGENKONTROL	25
8	NABO- / PARTSHØRING	25
9	SAMLET VURDERING	25

Indledning

Denne miljøtilladelse fastlægger de vilkår, der skal gælde for en etablering af husdyrbruget på Baunhøjvej 32, 6840 Oksbøl i Varde Kommune. Vilkårene sikrer, at etablering og drift af husdyrbruget kan ske uden at påvirke miljøet væsentligt.

Miljøet skal i denne sammenhæng forstås som omgivelserne i bred forstand, herunder befolkning, flora og fauna, vandmiljø, landskab og kulturhistorie samt ressourceforbrug.

I forbindelse med udarbejdelse af miljøtilladelse, har Varde Kommune udarbejdet en miljøteknisk beskrivelse og vurdering af det ansøgte projekt. Denne danner baggrund for afgørelsen, herunder de stillede vilkår, som fremgår af afsnit 4.

Copyright på kort: Geodatastyrelsen, SDFE, Hexagon, Varde Kommune.

1 Baggrund for miljøtilladelse

1.1 Datablad

Ejer	Højgård Mink Aps, Søvigårdvej 37, 6851 Janderup Vestj.
Ansøger	Rasmus Rasmusen, Borrevej 13, 6840 Oksbøl, 40852328. E-mail: rasmus@rasmusen@os.dk
Kontaktperson:	Rasmus Rasmusen, Borrevej 13, 6840 Oksbøl, 40852328. E-mail: rasmus@rasmusen@os.dk
Husdyrbrugets navn og adresse:	Baunhøjvej 32, 6840 Oksbøl
Ejerlav og matrikel nr.:	Ål, 3b
Virksomhedens art:	Kvægbrug
Ejendomsnummer:	5730099758
CHR-nummer:	45288
CVR-nummer:	82278451
Konsulent:	Lisbeth Tønning, Majsmarken 1, 7190 Billund, tlf. 76602366. E-mail: lit@sagro.dk
Tilsynsmyndighed:	Varde Kommune
Er husdyrbruget et IE-brug:	Nej
Ansøgning:	Skema nr. 232.573, version 1, indsendt den 26. januar 2022
Udkast i nabohøring:	6. april 2022
Godkendelsesdato:	26. april 2022

2 Tilladelse

Varde Kommune har afgjort, at der kan etableres et husdyrbrug på Baunhøjvej 32, 6840 Oksbøl som ansøgt. Der er nærmere redegjort for de vurderinger, der ligger til grund for afgørelsen i den miljøtekniske beskrivelse og vurdering.

Miljøtilladelsen meddeles efter § 16b i "Bekendtgørelse af lov nr. 520 af 1. maj 2019 om husdyrbrug og anvendelse af gødning m.v." herefter benævnt husdyrbrugloven, på en række nærmere angivne vilkår i afsnit 4.

Husdyrbruget skal til enhver tid leve op til gældende regler i love og bekendtgørelser – også selvom disse regler eventuelt måtte være skærpede i forhold til denne afgørelse.

Det skal i øvrigt bemærkes, at tilladelser og godkendelser der vedrører anden lovgivning, for eksempel byggetilladelse, skal indhentes særskilt. Der skal også indhentes byggetilladelse, hvis en bygning ændrer anvendelse.

Henvendelse om afgørelsen kan ske til Varde Kommune, Erhvervscenteret - Landbrug.

Eventuelle udvidelser og ændringer af husdyrbrugets anlæg, som ikke fremgår af denne afgørelse, skal meddeles til – og godkendes af Varde Kommune inden disse gennemføres.

I henhold til husdyrbruglovens § 59a bortfalder tilladelsen, hvis den ikke er udnyttet, inden 6 år efter den er meddelt. Hvis en del af tilladelsen ikke er udnyttet, bortfalder tilladelsen for denne del.

2.1 Beskrivelse af projektet

Ansøger oplyser følgende:

Rasmus Rasmussen ønsker at etablere en mindre ammekvægbesætning på Baunhøjvej 32, 6840 Oksbøl, som tidligere har været drevet som maskinstation. I dag er ejendommen registreret som Højgård Mink Aps med CVR nr: 37296171, men det er planen, at ejendommen skal overgå til enkeltmandsvirksomhed ved Rasmus Rasmussen med CVR nr.: 82278451.

Besætningen etableres i en eksisterende bygning, og der sker ikke noget nybyggeri på ejendommen i forbindelse med nærværende ansøgning, der opsættes dog en fodersilo ved eksisterende bygning.

2.2 Supplerende oplysninger

I forbindelse med sagsbehandlingen har Varde Kommune orienteret og indhentet oplysninger fra følgende:

- Nabohøring ved berørte naboer

2.3 Forudsætninger

Varde Kommune forudsætter, at projektet gennemføres og drives som beskrevet i ansøgningen, og at den generelt gældende lovgivning overholdes.

Miljøtilladelsen meddeles på vilkår, der sikrer at kravene i § 27 i husdyrbrugloven opfyldes. Der stilles derfor følgende vilkår til husdyrbrugets anlæg:

3 Vilkår for miljøtilladelsen

3.1 Produktionsarealer

- a. Husdyrbruget må maksimalt have produktionsarealer, som det fremgår af tabel 1, og beliggende, som det fremgår af figur 4.

3.2 Drift og indretning

- a. Husdyrbrugets drift og indretning skal være i overensstemmelse med de oplysninger der fremgår af den miljøtekniske beskrivelse, medmindre andet fremgår af afgørelsens vilkår.

3.3 Lugt

- a. Hele husdyrbruget og dets omgivelser skal renholdes således, at lugtgener begrænses mest muligt.
- b. Såfremt tilsynsmyndigheden skønner, at lugtgener i omgivelserne vurderes at være væsentligt større end der kan forventes ifølge grundlaget for miljøvurderingen, skal husdyrbruget lade foretage undersøgelse af muligheder for begrænsning af lugtkilder og/eller behandling af afkastluften. Undersøgelsens omfang vil blive fastsat af tilsynsmyndigheden på baggrund af en konkret vurdering af sagen. Lugtundersøgelser kan maksimalt kræves én gang pr. år. Virksomheden afholder selv omkostningerne til dokumentation, undersøgelser og målinger.

3.4 Støj og vibrationer

- a. Husdyrbrugets bidrag til støjbelastningen må, ved udendørs opholdsarealer ved boliger beliggende i landzone uden for eget skel, ikke overskride de anførte værdier 1,5 meter over terræn i frit felt:

Tidspunkt	Støjgrænser	Reference tidsrum
Dag		
Mandag - fredag kl. 07 - 18	55 dB(A)	8 timer
Lørdag kl. 07 - 14	55 dB(A)	7 timer
Lørdag kl. 14 - 18	45 dB(A)	4 timer
Søn- og helligdag kl. 07 - 18	45 dB(A)	8 timer
Aften		
Alle dage kl. 18 - 22	45 dB(A)	1 time
Nat		
Alle dage kl. 22 - 07	40 dB(A)	½ time

Støjgrænser

- b. Støjens maksimalværdi må om natten ikke overstige ovenstående grænseværdier med mere end 15 dB(A) ved alle beboelser.
- c. Ved dokumentation for overholdelse af støjvilkår skal der ses bort fra kortvarig sæsonafhængig kørsel udenfor husdyranlægget f.eks. pløjning og høst.
- d. Hvis tilsynsmyndigheden vurderer det nødvendigt, skal husdyrbruget dokumentere, at støjvilkåret er overholdt. Dokumentationen skal belyse støjbelastningen med husdyrbruget i fuld repræsentativ drift. Dette kan dog højst kræves en gang årligt, såfremt ovennævnte støjgrænser overholdes.

Dokumentationen skal ske i form af resultat af en støjmåling udført efter retningslinjerne i Miljøstyrelsens vejledning nr. 5 og 6/1984, eller efter en beregning udført efter den nordiske beregningsmetode for ekstern støj fra virksomheder jf. Miljøstyrelsens vejledning nr. 5/1993. Ved ændringer skal den nyeste vejledning anvendes.

Er dokumentationen udført som beregning, skal den indeholde de oplysninger om beregningsforudsætningerne, som er nødvendige for vurdering af rigtigheden af beregningsresultaterne. Er dokumentationen udført som måling, skal driftsforholdene under målingen beskrives. Som udgangspunkt accepteres en ubestemthed på de målte eller beregnede støjbelastninger på max. +/- 3 dB(A).

- e. Målingerne eller beregningerne skal udføres af en person eller et laboratorium, som er akkrediteret af DANAK eller godkendt af Miljøstyrelsen til "Måling – ekstern støj".
- f. Resultaterne skal sendes til tilsynsmyndigheden senest 1 måned efter målingernes gennemførelse.

3.5 Støv

- a. Drift af anlægget må ikke medføre væsentlige støvgener uden for husdyranlægget.

3.6 Skadedyr

- a. Der skal på husdyrbruget foretages effektiv fluebekæmpelse i overensstemmelse med de til enhver tid nyeste retningslinjer fra Aarhus Universitet, Institut for Agroøkologi.
- b. Opbevaring af foder skal ske på en sådan måde, at der ikke opstår risiko for tilhold af skadedyr.

3.7 Spildevand, overfladevand og restvand

- a. Tagbrønde og brønde i øvrigt indenfor en afstand på 15 meter fra stalden skal hæves minimum 10 cm over terræn, når de fører til dræn eller vandløb.

3.8 Oplag af olie, pesticider og øvrige kemikalier

- a. Opbevaring af kemikalier, samt spildolie og kemikalieaffald, skal foregå i rum med fast bund og uden mulighed for forurening af jord, afløbssystem, grundvand og vandløb.

3.9 Lys

- a. Driften må ikke medføre væsentlige lysgener uden for husdyrbruget.

3.10 Uheld og risici

- a. Alle uheld og driftsforstyrrelser, herunder evt. spild på udendørs arealer, der kan medføre forurening, skal straks meddeles alarmcentralen (tlf.: 112) og efterfølgende Erhvervscenteret, Varde Kommune (tlf.: 7994 6800).

3.11 Ophør

- a. Ved ophør af driften, skal der træffes de nødvendige foranstaltninger for at undgå forureningsfare. Husdyranlægget skal fremstå i miljømæssig god stand.

4 Klagevejledning

Afgørelsen kan påklages til Miljø- og Fødevareklagenævnet i henhold til § 76 i Husdyrbrugloven af de klageberettigede, der fremgår af lovens §§ 84-87.

Hvis du ønsker at klage over afgørelsen skal du gøre det elektronisk og direkte til Miljø og Fødevareklagenævnet via Klageportalen. Du kan få adgang til Klageportalen via <https://kpo.naevneneshus.dk>

Din klage skal være modtaget senest den 25. maj 2022 (4 uger efter offentliggørelsen).

Det er en betingelse for behandling af din klage, at du indbetaler et gebyr.

Vejledning om hvordan du klager og om gebyrordningen kan du finde på <https://kpo.naevneneshus.dk>

Samme sted fremgår det også, at der er visse særlige forhold, som kan begrunde en undtagelse fra kravet om at klage via Klageportalen.

Har du brug for yderligere oplysninger eller hjælp til Klageportalen, kan du kontakte nh@naevneneshus.dk eller tlf. 7240 5600.

Såfremt afgørelsen ønskes indbragt for domstolene, skal søgsmål være anlagt inden 6 måneder fra afgørelsens offentliggørelse samt være i overensstemmelse med § 26 i forvaltningsloven.

5 Offentliggørelse

Offentliggørelse af afgørelsen sker på Digital MiljøAdministration <https://dma.mst.dk/> under "Offentliggørelser", senest den 27. april 2022.

På Varde Kommunes vegne den 26. april 2022

Klaudi Andresen

Miljømedarbejder

Kopi sendt til:

- Lisbeth Tønning, Majsmarken 1, 7190 Billund, SAGRO, e-mail: lit@sagro.dk
- Styrelsen for Patientsikkerhed, Tilsyn og Rådgivning Syd, Nytorv2, 1. sal, 6000 Kolding, e-mail: trsyd@stps.dk
- Danmarks Fiskeriforening, Nordensvej 3, Taulov, 7000 Fredericia, e-mail: mail@dkfisk.dk
- Ferskvandsfiskeriforeningen for Danmark, v. Niels Barslund, Vormstrupvej 2, 7540 Haderup, e-mail: nb@ferskvandsfiskeriforeningen.dk
- Arbejderbevægelsens Erhvervsråd, Reventlowsgade 14,1, 1651 Kbh.V, e-mail: ae@ae.dk
- Forbrugerrådet, Fiolstræde 17, 1017 Kbh.K, e-mail: fbr@fbr.dk
- Det Økologiske Råd, Blegdamsvej 4B, 2200 Kbh.N, e-mail: husdyr@ecocouncil.dk
- Danmarks Sportsfiskerforbund, Skyttevej 5, 7182 Bredsten, e-mail: lbt@sportsfiskerforbundet.dk
- Danmarks Naturfredningsforening, Masnedøgade 20, 2100 København Ø, e-mail: dnvarde-sager@dn.dk
- Dansk Ornitologisk Forening, Vesterbrogade 140, 1620 Kbh.V, e-mail: natur@dof.dk samt lokalforeningen for sydvestjylland e-mail: varde@dof.dk

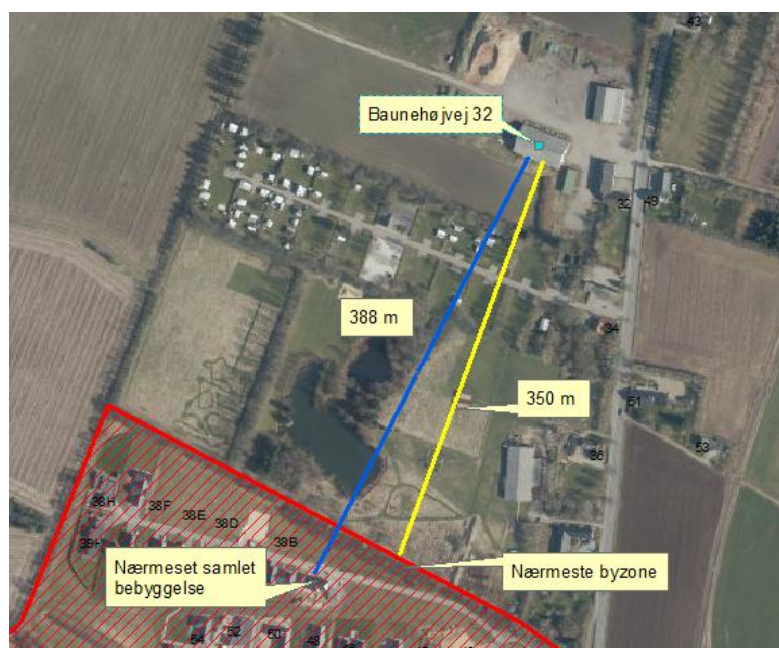
6 Miljøteknisk beskrivelse og vurdering

Beliggenhed, landskab og kulturmiljø

6.1 Beliggenhed

Husdyrbruget ligger på Baunehøjvej 32, 6840 Oksbøl, 350 m nord for Oksbøl, der er nærmeste byzone. Nærmeste samlede bebyggelse er Frejasvej 39A, 6840 Oksbøl, som ligger 388 m syd for husdyrbruget, se figur 1.

Nærmeste nabo uden landbrugspligt er Baunehøjvej 28 og 42, der ligger 140-147 m m nordøst for husdyrbruget. Nærmeste øvrig nabobeboelse er Baunehøjvej 49, der ligger 75 m øst for husdyrbruget.



Figur 1. Husdyrbruget i forhold til byzone og samlet bebyggelse.



Figur 2. Nærmeste naboer.

Varde Kommune vurderer at beliggenheden er tilstrækkeligt beskrevet.

6.2 Afstandskrav

Afstandskravene i henhold til § 6 i Husdyrbrugloven er overholdt, da husdyrbrugets anlæg ikke er beliggende:

- i et eksisterende eller ifølge kommuneplanens rammedel fremtidigt byzone- eller sommerhusområde
- i et område i landzone, der i lokalplan er udlagt til boligformål, blandet bolig og erhvervsformål eller til offentlige formål med henblik på beboelse, institutioner, rekreative formål og lign.,
- i en afstand mindre end 50 m fra ovennævnte områder eller
- i en afstand mindre end 50 m fra en nabobeboelse.

Alle afstandskrav i henhold til § 8 i husdyrbrugloven er overholdt:

- ikke almene vandforsyningsanlæg (25 m)
- almene vandforsyningsanlæg (50 m)
- vandløb, dræn og søer (15 m)
- offentlig vej og privat fællesvej (15 m)
- levnedsmiddelvirksomhed (25 m)
- beboelse på samme ejendom (15 m)
- naboskel (30 m)

6.3 Landskab og kulturmiljø

I forbindelse med sagsbehandlingen er husdyrbrugets beliggenhed i forhold til udpegningerne i Varde Kommunes Kommuneplan 2021 samt andre udpegninger blevet gennemgået. Husdyrbrugets anlæg ligger **indenfor**

- Landzone
- Kystnærhedszonen
- Åbne landbrugslandskaber
- Overgangslandskab

Af Kommuneplan 2021 for Varde Kommune fremgår det blandt andet, at

Anvendelse af reflekterende materialer i **det åbne land (Landzone)** skal søges begrænset og om nødvendigt afskærmes.

Kystnærhedszonen skal som udgangspunkt friholdes for bebyggelse og anlæg, som ikke er afhængige af kystnærhed.

I **åbne landbrugslandskaber** skal store tekniske anlæg, herunder store husdyrbrug med mere end 500 dyreenheder tilpasses landskabets karakter.

I **overgangslandskaber** skal nye bygninger, anlæg og beplantning, der visuelt vil opleves fra dal- eller kystlandskaber tilpasses landskabets karakter, særligt med hensyn til beplantning, placering, udformning og materialevalg.

Varde Kommune vurderer at

- etableringen er erhvervsmæssigt nødvendige for landbrugsdriften
- etableringen ikke er i strid med Kommuneplan 2021 for Varde Kommune
- det samlede bygningsanlæg vil fremstå som en driftsmæssig enhed
- at etableringen, og de deraf følgende ændringer i området, ikke vil være i strid med hensynet til kulturhistoriske interesser.

Husdyrhold og drift

6.4 Samdrift

Ansøger oplyser følgende:

Udover Baunhøjvej 32, så ejer og driver Rasmus Rasmussen også Borrevej 13 og 21.

6.5 Biaktiviteter

På ejendommen opbevares der sand og knust beton. Dette giver en del transporter til og fra ejendommen ud over det, som er vist i tabel 2.

6.6 Indretning

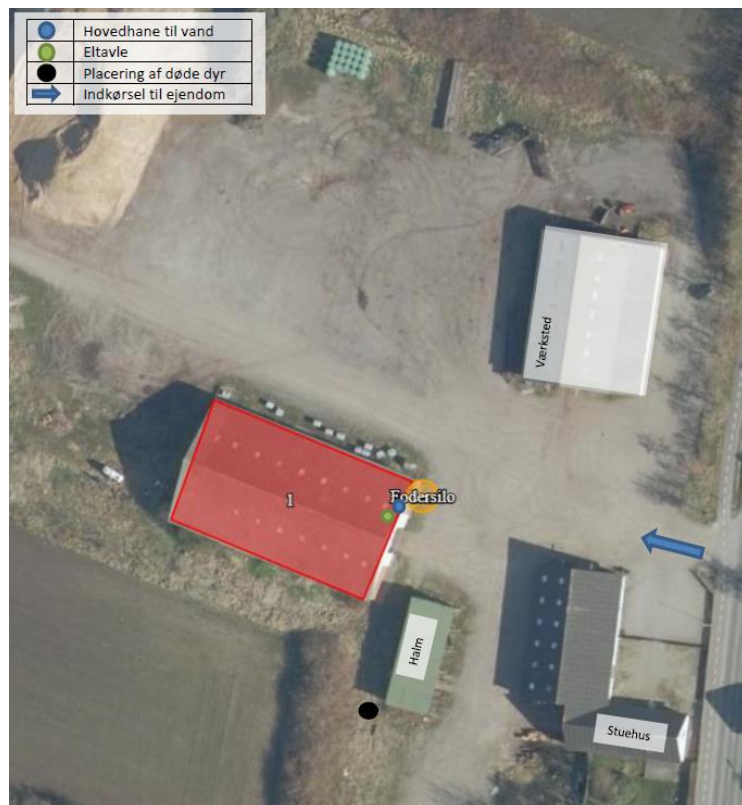
Oversigt over husdyrbrugets bygninger fremgår af figur 3.

Ansøger oplyser følgende:

Ansøger ønsker at etablere en ammekobesætning i eksisterende bygning, hvor der ikke tidligere har været dyr. I bygningen etableres 1½ m høj indermur, der bygges op af fundablokke, og der er fast bund med pumpeump i stalden. Staldsystemet bliver dybstrøelse med foderbord i midten. I stalden er der naturlig ventilation og der bliver åbent til kip.

Ansøger ønsker også at etablere en fodersilo til 12 tons i gråhvidfarve på staldens østlige gavl.

I ansøgningen søges om flexgruppen: Alle kvæg; Dybstrøelse. Det vil sige at der gives tilladelse til alle typer af kvæg.



Figur 3. Oversigt over husdyrbrugets bygninger. Husdyrbrugets indkørsel markeret med blå pil.

Varde Kommune vurderer at indretningen er tilstrækkelig beskrevet.

Der stilles vilkår om, at husdyrbrugets indretning og drift skal være i overensstemmelse med de oplysninger der fremgår af denne miljøtekniske beskrivelse.

6.7 Produktionsarealers og opbevaringslagres størrelse

I tabel 1 ses produktionsarealets størrelse i ansøgt drift. Da der er tale om en etablering, er der ingen data fra nudrift og 8 års drift.

Stalde og produktioner						
Staldnavn	Staldstørrelse (m ²)	Ventilation	Kildehøjde	Produktion	Antal måneder udegående	Produktionsareal (m ²)
Ansøgt drift						
1	937	Naturlig ventilation	6 m	(#489525) Flexgruppe: Alle kvæg; Dybstrøelse	0	735
Nudrift - Ingen data						
8 års drift - Ingen data						

Tabel 1. Produktionsarealets størrelse.



Figur 4. Gul skravering viser placering af produktionsareal.

Varde Kommune vurderer at produktionsarealet er tilstrækkeligt beskrevet.

6.8 Forbrug af vand og energi

Ansøger oplyser følgende:

Vandforbruget på denne bedrift anvendes primært til drikkevand. Vandspild undgås. Lækager identificeres, stoppes og repareres hurtigst muligt.

På ejendommen anvendes der energi i form af el til lys.

Varde Kommune vurderer, at energi- og vandforbruget er tilstrækkeligt beskrevet.

6.9 Affald

Ansøger oplyser følgende:

I den daglige drift vil der være en række affaldsprodukter til bortskaffelse via kommunale ordninger og modtagestationer. Affaldet tilstræbes opbevaret og bortskaffet i overensstemmelse med affaldsregulativerne for Varde Kommune.

Dagrenovation samt pap og papir fra bedriften fyldes i affaldscontainer. Affaldscontaineren tømmes hver 14. dag via den kommunale ordning.

Forbrændingseget affald fra produktionen opbevares i container, som afhentes af privat firma, når den er fuld.

Ikke forbrændingseget affald (f.eks. eternit, glaserede fliser og tegl, imprægneret træ o.l.). Normalt forefindes der ikke "ikke forbrændingseget affald" på ejendommen, men i tilfælde af den type affald opstår, så bortskaffes det til kommunal genbrugsplads. Eventuelt jernaffald bortskaffes til skrothandler.

Øvrigt farligt affald som f.eks. lysstofrør, el-spærepærer, oliefiltere, batterier eller spraydåser indsamles i servicenum/værksted. Brugte batterier tages ofte med retur af leverandør. Andet leveres til kommunal modtagestation.

Fra 1. januar 2022 kan man ikke længere aflevere eternit affald på genbrugspladserne i Varde Kommune. Alt skal køres til AFLD, Vardevej 83A, 6880 Tarm.

Husdyrbruget er omfattet af Varde Kommunes til enhver tid gældende Regulativ for Erhvervsaffald, og er dermed forpligtet til at kildesortere og bortskaffe alt erhvervsaffald i henhold til denne og den til enhver tid gældende Affaldsbekendtgørelse.

Varde Kommune gør opmærksom på at afbrænding af affald er ikke tilladt. Jævnfør § 1, stk. 2 i Miljøministeriets bekendtgørelse nr. 1459 af 7. december 2015 om "Forbud mod markafbrænding af halm mv." er det dog tilladt at foretage afbrænding af våde halmballer og halm, der har været anvendt til overdækning og lignende. Brandmyndigheden skal orienteres inden afbrændingen iværksættes.

Ønskes der afleveret affald på kommunal genbrugsplads, skal husdyrbruget være tilmeldt genbrugsordning for erhverv.

Varde Kommune vurderer ud fra ansøgers redegørelse, at fast affald håndteres og bortskaffes miljømæssigt forsvarligt på husdyrbruget.

6.10 Reststoffer (olie, rengøringsmidler, kemikalier, medicin m.m.)

Ansøger oplyser følgende:

Olie

På ejendommen kommer der to dieselolietanke i bygningen, der er bygget vinkelret på stuehuset. I værkstedbygningen er der en fyringsolietank på 1200 l. Der er ingen spildolie på ejendommen.

Kemikalier

Der er ingen kemikalier på ejendommen.

Pesticider

Der er ingen pesticider på ejendommen.

Medicin

Medicinen opbevares i et køleskab i stalden. Eventuelle medicinrester returneres til dyrlæge eller apotek. Det er dog sjældent at det sker, da alt det indkøbte opbruges. Skarpe og spidse genstande opbevares i lukket beholder i stalden, og afleveres til dyrlæge eller på kommunal genbrugsstation.

Varde Kommune gør opmærksom på, at opbevaring af diesel- og fyringsolie i overjordiske tanke skal ske i en typegodkendt beholder på varigt og stabilt underlag, og at der ikke må være risiko for afløb til jord, kloak, overfladevand eller grundvand.

Varde Kommune vurderer ud fra ansøgers redegørelse, at medicin, diesel- og fyringsolie opbevares og håndteres miljømæssigt forsvarligt på husdyrbruget.

6.11 Husdyrgødning - produktion, opbevaring og udbringning

Ansøger oplyser følgende:

Der udmuges en gang om måneden. Det udmugede dybstrøelse bringes direkte fra stald til lastbilcontainer, der køres til Outrup biogas.

Varde Kommune vurderer, at produktion og opbevaring af husdyrgødning er tilstrækkeligt beskrevet.

6.12 Ensilage- og foderopbevaring

Ansøger oplyser følgende:

Grovfoder opbevares i wrapballe på ejendommen. Hø opbevares på en af ansøgers andre ejendomme. Der opsættes en fodersilo til kraftfoder.

Varde Kommune vurderer at opbevaring af ensilage og foder er tilstrækkeligt beskrevet, og at ensilage og foder opbevares miljømæssigt forsvarligt på husdyrbruget.

Forurening og gener fra husdyrbrugets anlæg

6.13 Lugt

Lugt stammer fra staldene, samt fra opbevaring, transport og udbringning af husdyrgødning.

I Husdyrgodkendelsesbekendtgørelsens bilag 3 er fastsat det landsdækkende beskyttelsesniveau for lugt, der skal anvendes i kommunernes vurdering af, om der er væsentlige lugtgener i forbindelse med udvidelse af et husdyrbrug. Det fremgår af reglerne, at dette beskyttelsesniveau som udgangspunkt er tilstrækkeligt til at sikre omgivelserne imod væsentlige lugtgener.

Ifølge beskyttelsesniveauet skal projektet overholde bestemte lugtgeneafstande, hvis længde afhænger af forskellige områders lugtfølsomhed. Lugtgeneafstandene beregnes i *husdyrgodkendelse.dk* efter to forskellige metoder, henholdsvis den Ny Lugtvejledning og FMK-vejledningen. Det er de længste beregnede lugtgeneafstande, der skal overholdes.






Ved beregning af geneafstanden for lugt indregnes kumulation fra andre husdyrproducenter såfremt der er husdyrproducenter med en ammoniakemission på mere end 750 kg NH₃-N pr år indenfor en radius af 100 meter fra enkeltbeboelsen og såfremt der er husdyrproducenter med en ammoniakemission på mere end 750 kg NH₃-N pr år indenfor en radius af 300 meter fra samlet bebyggelse og byzone.

Ved én anden ejendom med en ammoniakemission på mere end 750 kg NH₃-N pr år forøges geneafstanden med 10 %.

Ved to eller flere andre ejendomme med en ammoniakemission på mere end 750 kg NH₃-N pr år forøges geneafstanden med 20 %.

Ifølge beregningerne udført i *husdyrgodkendelse.dk* vil geneafstanden i forhold til byzone være 150,9 meter, samlet bebyggelse 84,9 meter og enkeltbolig 47,7 meter. Genekriterierne er overholdt, se tabel 2.

Ved lugtberegning regnes fra midten af de enkelte stalde. Derfor er afstanden i tabel 1 anderledes end i figur 1 og 2.

Samlet resultat af lugtberegning ? i						
Bebyggelse	Kumulation	Model	Ukorrigeret geneafstand (m)	Korrigeret geneafstand (m)	Vægtet gennemsnitsafstand (m)	Genekriterie overholdt
 Baunhøjvej 28	0	FMK	47,7*	47,7*	157,9	Ja
 Baunhøjvej 36	0	FMK	47,7*	47,7*	246,3	Ja
 Lokalplan	0	FMK	84,9	84,9	567,5	Ja
 Borre By, Ål	0	FMK	150,9	150,9	388,5	Ja
 Potentiel fremtidig byzone	0	FMK	150,9	150,9	243,5	Ja

Tabel 2. Beregnet geneafstand fra husdyrbruget efter planlagt udvidelse

Lovens minimumskrav til afstande til nærmeste beboelser indenfor de tre typer er overholdt. Varde Kommune vurderer derfor, at lugt fra staldene ikke vil give væsentlige gener for omgivelserne.

Varde Kommune vurderer samlet, at lugt fra husdyrbrugets produktion, opbevaring og udbringning af husdyrgødning, ikke vil medføre lugtgener, der stiger til et niveau, som ikke bør accepteres af omgivelserne.

Der stilles generelle vilkår til forebyggelse af lugtgener, samt at der kan kræves undersøgelse, hvis det skønnes, at lugtgener i omgivelserne er større end det kunne forventes ud fra grundlaget for miljøvurderingen.

6.14 Støj og rystelser

Ansøger oplyser følgende:

Indblæsning af foder. Leverancer af foder foregår af kort varighed. Transporter forekommer i forbindelse med levering af foder og afhentning af dybstrøelse. Der sker desuden transport i forbindelse med afhentning af levende og døde dyr samt intern på bedriften.

Transporter foregår normalt i dagtimerne og på hverdage. Afhentning af levende dyr kan dog ske døgnet rundt i henhold til slagteriets køreplaner.

Brug af maskiner i landbruget kan i nogle tilfælde give anledning til vibrationsgener. Dette vil typisk være rystelser maskinføreren udsættes for, fremfor rystelser der giver gener for det omgivende miljø. Denne type rystelser er en arbejdsmiljøfaktor og vurderingen af dette forhold indgår i arbejdspladsvurderingen (APV) og behandles ikke nærmere her.

I forbindelse med transport kan der muligvis være vibrationer fra køretøjerne. Dette vil dog ikke være i et omfang der overstiger, hvad der almindeligvis må forventes fra kørsler på landets veje. Der er ikke nabobeboelser beliggende umiddelbart op til veje eller indkørsler. Rystelser fra ejendommen eller transport i forbindelse med driften af denne forventes derfor ikke at give gener for omgivelserne.

I Miljøstyrelsens vejledning nr. 5/1984 om "ekstern støj fra virksomheder" anføres ingen grænseværdier for støjbelastningen fra virksomheder ved boliger i det åbne land. Dog anføres, at man som udgangspunkt ved fastsættelse af støjgrænser ved nærmest liggende enkeltbolig bør anvende de grænseværdier, som er gældende for områder med blandet bolig- og erhvervsbebyggelse. Disse værdier er anvendt i denne afgørelse.

I orientering fra Miljøstyrelsen nr. 9 1997 fremgår foreslåede grænser for vibrationer i det eksterne miljø.

Varde Kommune vurderer, at udvidelsen ikke vil medføre væsentlige støj- og rystelsesgener for omgivelserne.

Varde Kommune stiller dog generelle vilkår til overholdelse af støjgrænser, og at der om nødvendigt kan kræves dokumentation for at støjgrænserne er overholdt.

6.15 Støv

Ansøger oplyser følgende:

I forbindelse med levering af kraftfoder i silo, kan der opstå støvgener. Ved strøning med halm kan der opstå støv, det vil dog foregå inde i bygningen.

For at begrænse støvgener henviser Varde Kommune til god landmandspraksis. Blandt andet at al transport til og fra husdyrbruget bør forgå ved hensynsfuld kørsel, samt at alle aktiviteter på husdyrbruget planlægges, således at omgivelserne påvirkes mindst muligt.

Varde Kommune vurderer, at der som følge af etableringen ikke vil være aktiviteter, som vil medføre væsentlige støvgener. Der fastsættes vilkår om, at drift af anlægget ikke må medføre væsentlige støvgener udenfor husdyrbruget.

6.16 Skadedyr

Ansøger oplyser følgende:

For at bekæmpe skadedyr som kan være til gene for selve ejendommen foretages regelmæssig bekæmpelse af fluer, rotter og mus. Alle udendørs arealer samt områder omkring foderopbevaring holdes ryddeligt og rent.

Fluer bekæmpes ved hyppig udmugning samt med godkendte fluebekæmpelsesmidler i et begrænset, nødvendigt omfang og de til enhver tid nyeste retningslinjer fra Aarhus Universitet, Institut for Agroøkologi følges.

Rottebekæmpelse sker via kommunal ordning og privat firma.

Varde Kommune vurderer, at der udføres tilstrækkelig forebyggende bekæmpelse. Dog fastsættes vilkår til opbevaring af foder og om at foretage fluebekæmpelse efter retningslinjer fra Aarhus Universitet, Institut for Agroøkologi. Retningslinjer angiver en række afprøvede metoder og opdateres løbende.

6.17 Døde dyr

Ansøger oplyser følgende:

Døde dyr opbevares på plastik overdækket af et kadaverdækket på plads ved halmlade (jf. figur 3). Placeringen af afhentningsstedet ligger ugeneret i forhold til nabobeboelser og forbipasserende. Døde dyr tilmeldes til afhentning af DAKA senest 24 timer efter dødsfaldet er konstateret.

Opbevaring af døde dyr er reguleret af Fødevarestyrelsens "Bekendtgørelse om opbevaring m.m. af døde produktionsdyr". Der er dog, i forbindelse med opbevaring af affald, stillet et generelt vilkår til forebyggelse af uhygiejniske forhold.

Varde Kommune vurderer ud fra ansøgers redegørelse, at døde dyr opbevares og bortskaffes miljømæssigt forsvarligt på husdyrbruget.

6.18 Lys

Ansøger oplyser følgende:

Der er ingen udendørsbelysning. Der vil ikke være lys i stalden om natten.

Varde Kommune vurderer, at der ikke vil være væsentlige gener forbundet med husdyrbrugets belysning. Dog stilles et generelt vilkår om, at husdyrbrugets drift ikke må medføre væsentlige lysgener udenfor husdyrbruget.

6.19 Til- og frakørsel

Ansøger oplyser følgende:

Til ejendommen er der en indkørsel, som kan ses på figur 3.

Transporter forekommer i forbindelse med levering af foder. Der sker desuden transporter i forbindelse med afhentning af levende og døde dyr samt intern på bedriften. Én transport svarer til både en kørsel til og fra ejendommen. Se tabel 3.

Type	Antal/år Nudrift	Antal/år Ansøgt	Kommentarer
Indkøbt foder	0	8	
Brændstof	0	0	
Halm	0	15	
Husdyrgødning	0	12	Afhentning af dybstrøelse en gang om måneden af biogas.
Husdyr til/fra ejendommen	0	30	
Grovfoder	0	20	
Døde dyr	0	5	
Affald	0	12	
Samlet antal transporter	0	102	

Tabel 3. Antal transporter til og fra ejendommen.

Transporter foregår normalt i dagtimerne og på hverdage. Afhentning af levende dyr kan dog ske døgnet rundt i henhold til slagteriets køreplaner.

På ejendommen opbevares sand og knust beton. Ud over transporter beskrevet i tabel 2 er der transporter med sand og knust beton.

Varde Kommune vurderer, at transporter til og fra husdyrbruget ikke vil medføre væsentlige miljømæssige gener for de omboende.

6.20 Spildevand

Ansøger oplyser følgende:

Vest for stalden ligger en vaskeplads, der er godkendt i 2012. Tagvand løber med omfangsdræn, men ansøger har ikke kendskab til hvor det ender.

Varde Kommune vurderer ud fra ansøgers redegørelse at afledning af spildevand er tilstrækkeligt beskrevet, og at spildevandet fra husdyrbruget bortledes miljømæssigt forsvarligt.

6.21 Forurenings- og genebegrænsende foranstaltninger

Ansøger oplyser følgende:

Redegørelse for mulige uheld:

Umiddelbare risici for uheld i forbindelse med driften, der kan medføre en øget forurening, vil være brand. Kontrol med gødningsmængder, gødningsanvendelse, antal dyr etc. udføres efter gældende lovkrav (gødningsregnskab og husdyrindberetning) og kontrolleres af Landbrugsstyrelsen. Anvendelse og udarbejdelse af mark-/gødningsplaner er et af hovedpunkterne i BAT-kravene. Det opfyldes til fulde. Det er et styringsredskab der sikrer, at afgrøderne gødes efter behov, at gødning tilføres markerne når vejret tillader det så næringsstofudledningen til det omgivende miljø minimeres.

Minimering af risiko for uheld

Hvis der sker spild af olie under påfyldning, eller hvis det der sker, ikke umiddelbart kan fjernes ved afgravning eller ved brug af sugemateriale (savsmuld eller grus), vil både Alarmcentral (tlf. 112) og Miljøvagt blive kontaktet. Hvis der er mistanke om, at olie eventuelt kan sive ud af tanken, vil tanken blive tømt for olie. Såfremt det drejer sig om en mængde, som ejer ikke selv har mulighed for at fjerne, vil enten brandvæsenet eller en slamsuger, der må tage imod olieaffald, blive kontaktet, så tanken kan blive tømt. Såfremt der er sket spild, der ikke kan fjernes, vil både Miljøvagten og Alarmcentralen (tlf. 112) blive kontaktet.

Der er ingen kemikalier på ejendommen.

Minimering af gene og forurening ved uheld

Ved driftsuheld, hvor der er sket, eller hvor der er fare for at ske en større forurening af omgivelserne, vil alarmcentralen straks blive kontaktet på tlf.: 112.

Varde Kommune vurderer at ansøger har redegjort tilstrækkeligt for mulige uheld, samt for forholdsregler i tilfælde af uheld.

6.22 Beskyttede naturområder omkring husdyrbruget - ammoniak

På et husdyrbrug er det stalde og husdyrgødningslagre, der er hovedkilden til udledning af luftbåret kvælstof (ammoniakfordampning). Beregninger, der er foretaget i *husdyrgodkendelse.dk*, viser at ammoniakfordampningen fra 8-årsdriften er 0 kg NH₃-N pr. år, fra nudriften 0 kg NH₃-N pr. år og i ansøgt drift 617,4 kg NH₃-N pr. år. Se figur 5.

Samlet ammoniakemission fra husdyrbruget (stald og lager) ? i			
Driftstype:	Ammoniakemission fra staldafsnit (kg NH ₃ -N/år)	Ammoniakemission fra lagre (kg NH ₃ -N/år)	Ammoniakemission fra husdyrbruget (kg NH ₃ -N/år)
Ansøgt drift	617,4	0,0	617,4
Nudrift	0,0	0,0	0,0
8 års-drift	0,0	0,0	0,0

Figur 5. Beregninger af ammoniakfordampningen i *husdyrgodkendelse.dk*

Det ansøgte projekt medfører således en stigning i ammoniakfordampningen på 617,4 kg NH₃-N pr. år i forhold til 8 års driften og nudriften.

Internationale naturbeskyttelsesområder (Natura 2000)

I henhold til "Bekendtgørelse om udpegning og administration af internationale naturbeskyttelsesområder samt beskyttelse af visse arter" (Bek. nr. 2091 af 12. november 2021) skal Varde Kommune foretage en vurdering af, om projektet i sig selv, eller i forbindelse med andre planer og projekter, kan påvirke et Natura 2000-område væsentligt.

Der er 469 m km fra husdyrbrugets bygninger til nærmeste internationale naturbeskyttelsesområde.

Ansøger har i *husdyrgodkendelse.dk* foretaget beregninger, som viser, at ammoniakdepositionen i ansøgt drift til nærmeste Internationale naturbeskyttelsesområde bliver 0,1 kg NH₃-N /ha/år.

Der er således ikke grund til at foretage konsekvensvurdering efter § 6 i bekendtgørelsen.

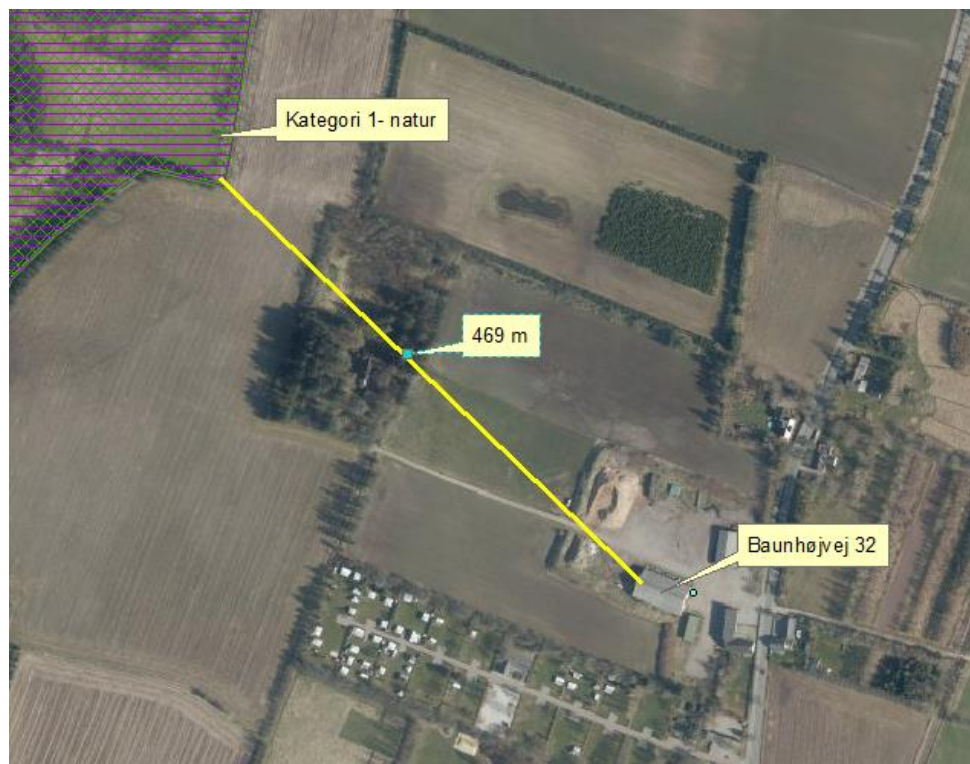
§ 7 områder

I henhold til § 7 i Husdyrbrugloven, er etablering, udvidelse og ændring af anlæg på husdyrbrug ikke tilladt, hvis de ligger tættere end 10 m fra – eller helt eller delvist indenfor nærmere bestemte ammoniakfølsomme naturtyper.

Kategori 1-natur (nærmere bestemte ammoniakfølsomme naturtyper beliggende inden for internationale naturbeskyttelsesområder).

Anlægget er beliggende ca. 469 m fra det nærmeste naturområde, der er omfattet af § 7 stk. 1 nr. 1 i husdyrbrugloven, og beliggende indenfor internationale naturbeskyttelsesområder, se figur 6.

Ansøger har i *husdyrgodkendelse.dk* foretaget beregninger, som viser, at ammoniakdepositionen i ansøgt drift til nærmeste kategori 1-naturområde bliver 0,1 kg NH₃-N /ha/år.



Figur 6. Husdyrbruget i forhold til nærmeste kategori 1 natur.

Kategori 2-natur (nærmere bestemte ammoniakfølsomme naturtyper, der er beliggende uden for internationale naturbeskyttelsesområder).

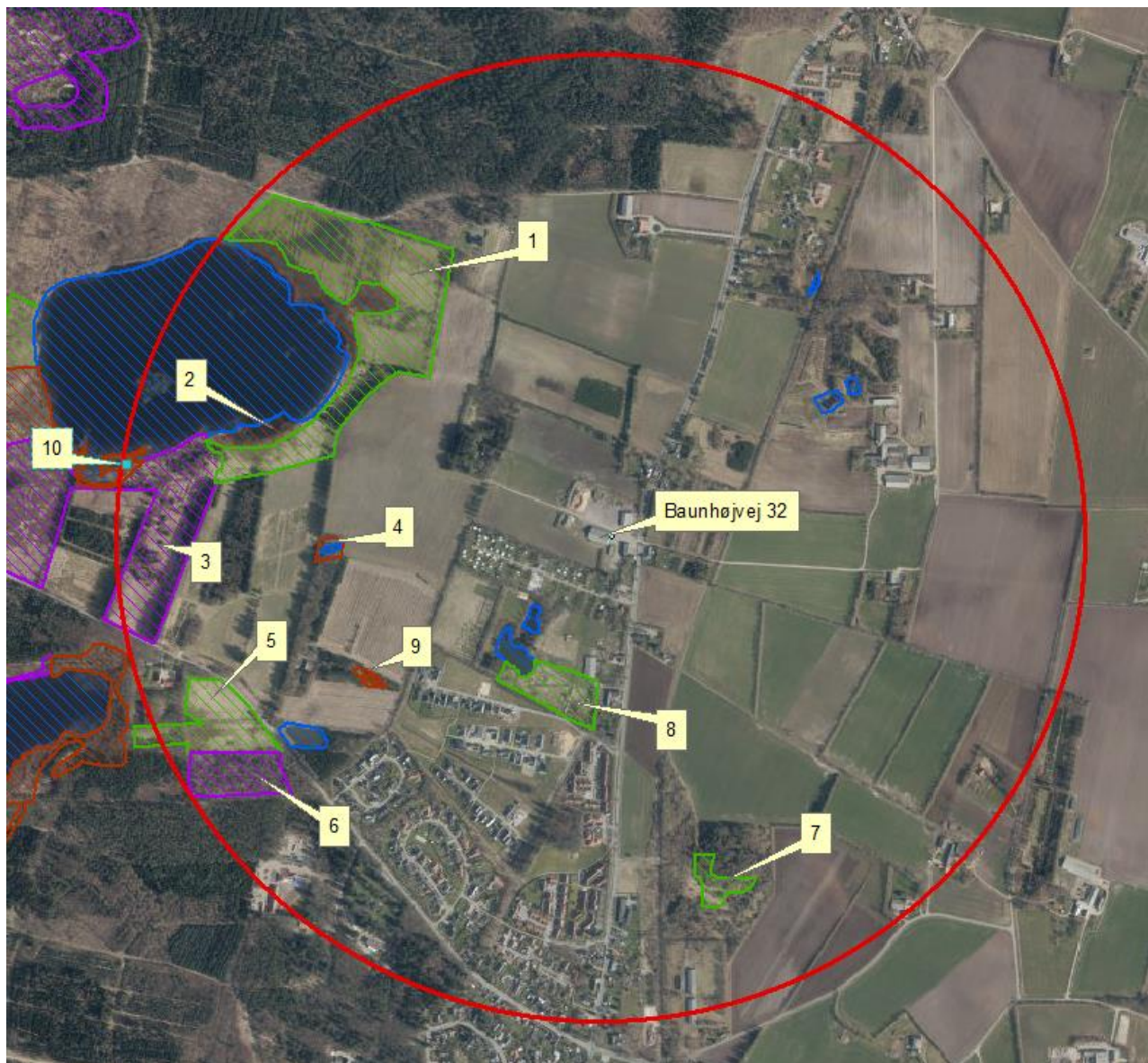
Anlægget er beliggende 2,2 km fra det nærmeste naturområde, der er omfattet af § 7 stk. 1 nr. 2 i husdyrbrugloven, som omfatter nærmere bestemte ammoniakfølsomme naturtyper, der er beliggende udenfor internationale naturbeskyttelsesområder.

Ansøger har i *husdyrgodkendelse.dk* foretaget beregninger, som viser, at ammoniakdepositionen i ansøgt drift til nærmeste kategori 2-natur bliver 0,0 kg NH₃-N /ha/år.

Varde Kommune vurderer på den baggrund, at etableringen ikke vil medføre nogen væsentlig påvirkning af § 7-områder og derfor ikke vil påvirke § 7 områderne negativt.

§ 3 områder

Af figur 7 og tabel 4 fremgår de områder, som indenfor en afstand af 1.000 m fra anlægget er omfattet af naturbeskyttelseslovens § 3.



Figur 7. § 3 arealer indenfor 1.000 m fra husdyrbruget.

§ 3 lokalitet	Type	Grønt Danmarkskort i kommuneplanen
1	Eng	Ja
2	Mose	Ja
3	Hede	Ja
4	Mose	Nej
5	Eng	Ja
6	Hede	Ja
7	Eng	Nej
8	Eng	Nej
9	Mose	Nej
10	Mose	Ja

Tabel 4. § 3 områder (minus søer) indenfor 1000 m fra husdyrbruget

Kategori 3-natur

Indenfor 1.000 m fra anlægget er der 2 heder og 4 moser, se figur 7 og tabel 4.

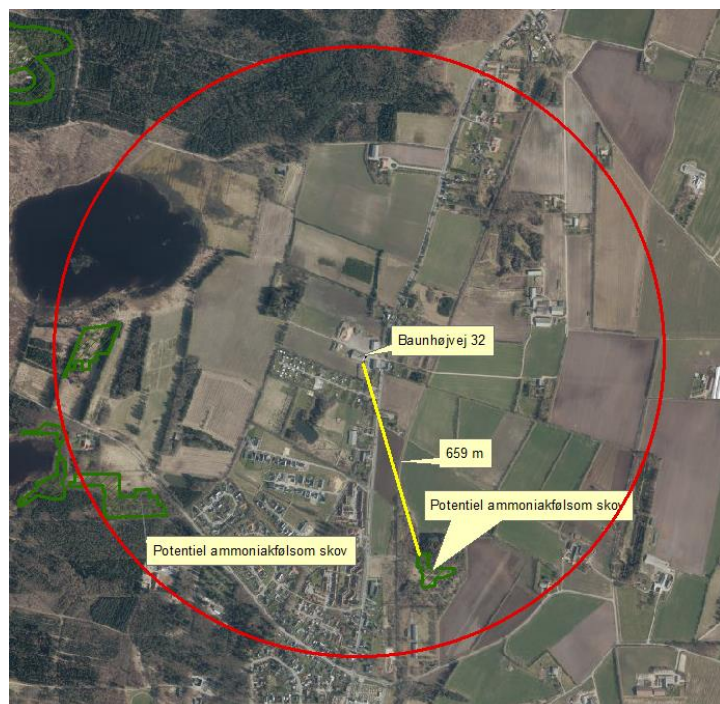
Ingen af områderne er udpeget som rekreative områder, indgår i kommuneplanens udpegning af værdifulde kulturmiljøer eller er omfattet af fredning.

De områder, som er udpeget som Grønt Danmarkskort i Varde Kommunes kommuneplan, se tabel 3, er dermed også omfattet af kommuneplanens handleplan for naturpleje. Der er dog ingen konkrete planlagte naturindsatser for områderne.

Varde Kommune har ikke kendskab til kvælstofbidrag til områderne fra andre kilder.

Nærmeste kategori 3-natur er en mose, der ligger 525 m vest for ejendommen. Se figur 7.

Indenfor 1.000 m fra anlægget er der 3 potentiel ammoniakfølsomme skove. Se figur 8.



Figur 8. Potentielt ammoniakfølsom skov indenfor 1.000 m fra husdyrbruget.

Den beregnede merdepositionen i de afsatte kategori 3 naturpunkter overstiger ikke 1,0 kg NH₃-N/ha/år. Da der ikke kan stilles et krav for merdepositionen af ammoniak på under 1,0 kg NH₃-N/ha/år for kategori 3 natur, er dette ikke vurderet yderligere.

Øvrig § 3-natur

Indenfor 1.000 m fra anlægget er der registreret 8 søer. Varde Kommune vurderer, at den luftbårne ammoniakdeposition fra anlægget har en meget begrænset effekt. Hovedkilden til næringsberigelse af søerne vurderes at være overfladevand fra dyrkede arealer, dels som vand, der løber på jordoverfladen til søerne, samt næringsberiget overfladevand der løber til søerne via rodzonen på dyrkede arealer. Ammoniak fra anlægget vurderes ikke at forringe naturtilstanden i § 3 søerne.

Indenfor 1.000 m fra anlægget er der registreret 4 enge, se figur 7.

Nærmeste øvrig beskyttet natur er en eng syd for ejendommen. Merdepositionen på engene overstiger ikke 1,0 kg NH₃-N/ha/år, og der er derfor ikke foretaget yderligere vurderinger af disse.

Varde Kommune har i *husdyrgodkendelse.dk* foretaget beregninger over ammoniakdepositionen på de nærmest liggende Natura 2000, Kat. 1- og Kat. 2-naturområder samt de øvrige nærmest liggende naturområder. Beregningerne fremgår af tabel 4, og er foretaget ud fra 8-årsdriften, nudriften og den ansøgte drift.

Lokalitet	Natur-type	Afstand (m)	Ruhed opland	Ruhed område	Merdeposition ift. 8-års drift, kg NH ₃ -N / ha	Merdeposition ift. nudrift, kg NH ₃ -N / ha	Totaldeposition ansøgt drift kg NH ₃ -N / ha
Natura 2000	Eng	469	-	-	0,0	0,0	0,1
Kategori 1	Eng	469	-	-	0,0	0,0	0,1
Kategori 2	Hede	2.200	-	-	0,0	0,0	0,0
4	Mose	525	-	-	0,0	0,0	0,1
8	Eng	282	-	-	0,0	0,0	0,1
Skov	Skov	659	-	-	0,0	0,0	0,0

Tabel 4. Beregning af ammoniakdeposition på vigtige naturområder

På baggrund af ovenstående vurderer Varde Kommune, at etableringen af husdyrbruget ikke vil påvirke § 3-områder væsentligt som følge af ammoniakdeposition, og at etableringen ikke vil medføre tilstandsændringer på disse områder.

6.23 Påvirkning af "Bilag IV arter"

I henhold til § 10 i "Bekendtgørelse om udpegning og administration af internationale naturbeskyttelsesområder samt beskyttelse af visse arter" er der indført en streng beskyttelse af en række dyre- og plantearter, uanset om de forekommer inden for et beskyttelsesområde eller udenfor. Disse arter fremgår af direktivets bilag IV og kaldes derfor bilag IV-arter. For en række arters vedkommende har Varde Kommune intet kendskab til arternes udbredelse i området, det gælder f.eks. løgfrø, markfirben og alle arter af småflagermus.

Spidssnudet frø og birkemus er begge arter der er listet på bilag IV. Spidssnudet frø er almindelig udbredt i Varde Kommune, og forventes at forekomme i forbindelse med naturområder, hvor der er egnede leveforhold for spidssnuded frøer. Det er Varde Kommunes vurdering at udvidelsen ikke vil medføre nogen væsentlig påvirkning af spidssnudet frø på grund af den store forekomst af arten i Varde Kommune.

Birkemus er registreret få steder i Varde Kommune. Nærmeste lokalitet, hvor der er registreret birkemus, er ca. 4,5 km nord for husdyrbruget. Det er Varde Kommunes vurdering, at udvidelsen af dyreholdet ikke vil medføre nogen væsentlig påvirkning af birkemusen på grund af den store afstand til den nærmeste lokalitet hvor birkemusen er registreret.

Varde Kommune vurderer i øvrigt, at udvidelsen kan gennemføres uden at påvirke nogen af de listede arter på bilag IV i direktivet væsentligt.

Bedste tilgængelige teknik (BAT)

Da ammoniakemission fra ejendommen er mindre end 750 kg NH₃-N/år, er der ingen krav til BAT.

7 Egenkontrol

Ansøgers redegørelse:

Kontrol med gødningsmængder, gødningsanvendelse, antal dyr etc. udføres efter gældende lovkrav (gødningsregnskab og husdyrindberetning) og kontrolleres af Landbrugsstyrelsen. Anvendelse og udarbejdelse af mark-/gødningsplaner er et af hovedpunkterne i BAT-kravene. Det opfyldes til fulde. Det er et styringsredskab der sikrer, at afgrøderne gødes efter behov, at gødning tilføres markerne når vejret tillader det så næringsstofudledningen til det omgivende miljø minimeres.

Varde Kommune vurderer egenkontrollen er dækkende.

8 Nabo- / partshøring

Projektet er udover ansøger og dennes konsulent sendt til høring hos naboer/partner, som ejer en matrikel indenfor lugtkonsekvenszonen, som er 165 m fra husdyrbruget, i perioden fra den 6. april til den 25. april 2022.

I forbindelse med nabohearingen er der ingen bemærkninger kommet.

9 Samlet vurdering

Varde kommune vurderer:

Varde Kommune vurderer samlet, at det ansøgte projekt ikke vil medføre en væsentlig påvirkning af miljøet, naturen og naboerne, hvis de i miljøtilladelsen opstillede vilkår overholdes.

Varde Kommune vurderer, at der kan meddeles tilladelse til det ansøgte da:

- Husdyrbruget kan drives på stedet uden at påvirke omgivelserne på en måde, som er uforenelig med hensynet til omgivelserne.
- Drift af husdyrbruget ikke medfører væsentlige virkninger på miljøet.