

Mogens Lund  
Skødevej 21  
6622 Bække

Dato: 14.12.2012

Sagsnr.: 12/2757

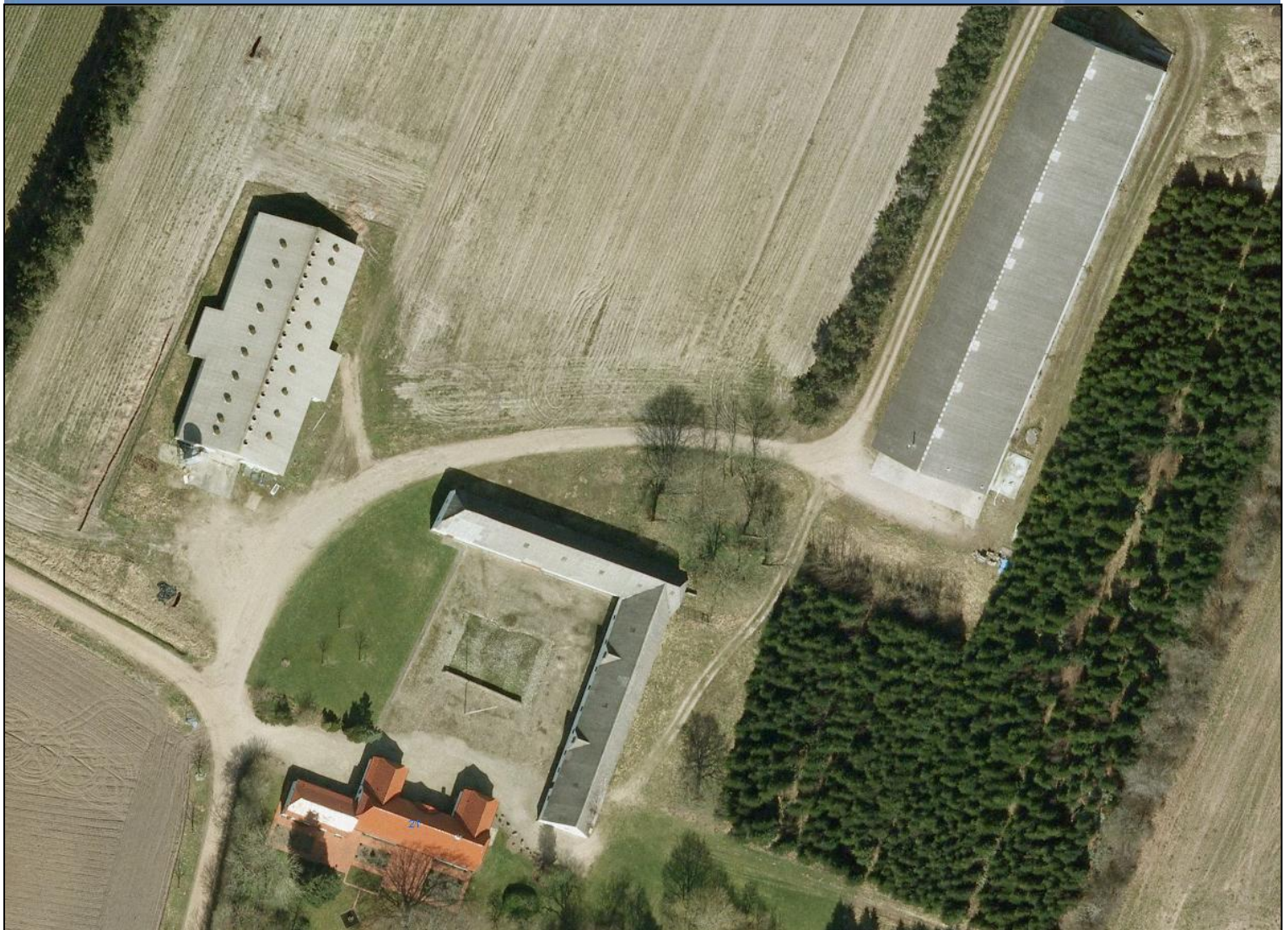
E-mail: Teknik@vejenkom.dk

Web: www.vejenkom.dk

Tlf: 7996 5000

# Miljøgodkendelse

## Slagtekyllinger, Skødegård



Miljøgodkendelsen er meddelt i henhold til § 12 i "Lov om miljøgodkendelse m.v. af husdyrbrug".



## Indholdsfortegnelse

Oplysninger om ejendom og husdyrbrug .....	24
Resumé.....	23
Indledning .....	3
<b>1 Afgørelse.....</b>	<b>5</b>
Godkendelsens varighed, retsbeskyttelse og revurdering .....	56
Vilkår for afgørelsen.....	6
Offentliggørelse/høring, klageadgang og udnyttelse af godkendelsen .....	12
Forudgående inddragelse af offentligheden.....	12
Høring af udkast til offentliggørelse .....	12
Indkomne høringsbidrag og kommunens vurdering .....	12
Offentliggørelse af afgørelse og underretning af modtagere af afgørelsen .....	13
Udnyttelse af godkendelsen.....	13
<b>2 Kort beskrivelse af husdyrbruget .....</b>	<b>14</b>
Grundlag for sagsbehandling.....	14
Dyrehold og driftsform .....	14
Det nuværende husdyrhold .....	14
Det fremtidige husdyrhold .....	1415
Anlæg.....	15
Arealer .....	16
<b>3 Redegørelse og vurdering .....</b>	<b>17</b>
Generelle forhold.....	17
Husdyrproduktionen .....	17
Anlæg og begrænsning af eventuelle gener for naboer .....	1718
Lokalisering og Planrammer.....	1819
Husdyrgødning og opbevaringsanlæg.....	20
Ammoniakfordampning .....	2021
Lugt .....	21
Spildevand .....	2223
Til- og frakørselsforhold .....	23
Udbringning af husdyrgødning .....	24
Støj.....	24
Fluer og skadedyr .....	25
Støv .....	2526

Lys .....	26
Oplag af olie og kemikalier .....	<u>2627</u>
Affald .....	<u>2627</u>
Vand og energiforbrug .....	27
Risici .....	<u>2728</u>
Anvendelse af bedste tilgængelige teknik - BAT.....	<u>2728</u>
Ejendommens påvirkning af beskyttet natur – ammoniak.....	<u>3334</u>
Påvirkning af ammoniakfølsomme naturtyper i Natura 2000 områder (kategori 1 naturområder) .....	34
Påvirkning af ammoniakfølsomme naturtyper udenfor Natura 2000 områder (kategori 2 naturområder) .....	<u>3435</u>
Påvirkning af øvrige naturområder (kategori 3 naturområder) .....	<u>3536</u>
Arealernes påvirkning af natur, jord og vand.....	<u>4041</u>
Bilag IV-arter, artsfredninger og rødlistearter .....	<u>4142</u>
Hensynet til landskab, kulturhistorie og rekreative områder .....	43
Anlæggets udformning .....	43
Anlæggets placering i landskabet .....	43
Landskabelige værdier .....	<u>4344</u>
Husdyrbrugets ophør .....	<u>4546</u>
Alternative muligheder .....	46
Sammenfatning.....	46
<b>4 Øvrige forhold .....</b>	<b><u>4748</u></b>
Byggeri, vandindvinding og spildevandsafledning .....	<u>4748</u>
Høringsberettigede .....	<u>4748</u>
Kopimodtagere af afgørelsen .....	<u>4748</u>
Bilagsoversigt .....	<u>4849</u>

## Oplysninger om ejendom og husdyrbrug

Ejendomsnummer	5750043534
Matrikelnummer	1a, Skødegaard, Bække, m.fl.
CVR	28046626
CHR	Oprettes inden indkøb af dyr
Ejendommens ejer	Mogens Lund
Husdyrbrugets ejer	Mogens Lund
Husdyrbrugets kontaktperson	Mogens Lund

## Resumé

Vejen Kommune har modtaget ansøgning om miljøgodkendelse af etablering af husdyrbrug på Skødevej 21, 6622 Bække. Projektets indhold og kommunens afgørelse er beskrevet i kort form i nedenstående resumé.

Projektet omfatter indsætning af 450.000 slagtekyllinger i eksisterende produktionsbygninger. Samlet svarer udvidelsen af husdyrproduktionen til en forøgelse på 150 DE fra 0 DE til 150 DE.

Godkendelsen er baseret på en produktion med 7 hold slagtekyllinger pr. år. Hvis slagteriet efterspørger kyllinger med lavere slagtevægt, vil der i stedet blive produceret ca. 9 hold pr. år. Der er indsendt supplerende beregninger, der viser at forureningskriterier (ammoniak, lugt, bat m.m.) overholdes.

I forbindelse med etableringen ønskes der opført 5 nye fodersiloer, så der i alt bliver tre ved hvert kyllingehus, idet der forefindes én i forvejen, ved bygning 1.

Eksisterende stalde klargøres indvendigt og der opstilles nyt inventar.

Lugtgenekriterierne fra husdyrbrugets anlæg til nærmeste byzone, samlet bebyggelse og nærmeste nabo er alle overholdt.

Der er ingen kategori 1 natur i nærheden af ejendommen. Nærmeste Natura 2000-område er nr. 64 (habitatområde nr. 71) – Randbøl Hede og Klitterne i Frederikshåb Plantage - ca. 4.500 m nord for ejendommen.

Der er ingen kategori 2 natur i nærheden af ejendommen. Nærmeste kategori 2 natur er en hede ca. 1,6 km SV for nærmeste kyllingehus.

Højeste merbelastning til kategori 3 natur er 1,0 kg N/ha/år og dermed er beskyttelsesniveauet på 1,0 kg N/ha/år i merbelastning overholdt.

Der er ingen udbringningsarealer tilknyttet ansøgningen. Al husdyrgødning fraføres til gødningsformidler i Tyskland.

## Indledning

Denne miljøgodkendelse fastlægger de vilkår, der skal gælde for en etablering af husdyrbruget på Skødevej 21, 6622 Bække i Vejen Kommune. Vilkårene sikrer, at etablering og drift kan ske uden at påvirke miljøet væsentligt.

Miljøet skal i denne sammenhæng forstås som omgivelserne i bred forstand, herunder befolkning, flora og fauna, vandmiljø, landskab og kulturhistorie samt ressourceforbrug.

I forbindelse med udarbejdelse af miljøgodkendelsen, har Vejen Kommune vurderet det ansøgte projekt. Vurderingen fremgår af afsnit 3 "Redegørelse og vurdering" og er sammen med ansøgningen baggrund for miljøgodkendelsens vilkår.

Udkastet har været fremlagt i høring hos ansøger i 6 uger, hvor der var mulighed for at komme med synspunkter, kommentarer eller indsigelser til projektet.

Orientering af naboer er sket i en afstand fra ejendommen svarende til den beregnede genegrænse for byzone, dog minimum 300 meter, idet Vejen Kommune vurderer, at ejendomme indenfor denne grænse vil kunne forventes berørte af ændringer på ejendommen.

Orientering om høring af udkast til miljøgodkendelse har været sendt til naboer og parter i sagen.

Høringsbidrag er uddybet i afsnit 1 side 12.

Vejen Kommune den 14. december 2012.

Majbrit Holst Nielsen

Teknik og Miljø  
Rådhuspassagen 3  
6600 Vejen

## Ansøgning

Vejen Kommune har den 23. januar 2012 modtaget ansøgning om miljøgodkendelse af husdyrbruget Skødegård, Skødevej 21, 6622 Bække, matr. nr. 1a, Skødegård, Bække, m.fl. omhandlende følgende:

- Etablering af dyrehold på 450.000 producerede slagtekyllinger, svarende til 150 DE, i eksisterende bygninger.
- Opsætning af 5 fodersiloer ved eksisterende bygninger.
- Afsætning af 150 DE fjerkræ dybstrøelse til gødningsformidler i Tyskland.

Vejen Kommune har kontrolleret, at der er overensstemmelse mellem ansøgningen og kommunens registreringer.

## 1 Afgørelse

Vejen Kommune godkender det ansøgte efter § 12 i Husdyrgodkendelsesloven<sup>1</sup> på vilkår som angivet efterfølgende.

Kommunens godkendelse gælder for det konkrete projekt. Hvis der sker ændringer i grundlaget for kommunens vurdering, skal der indsendes en ny ansøgning til kommunen. Dette gælder for eksempel ændringer i forhold til det ansøgte dyrehold, staldanlæg og udbringningsarealer.

Afgørelsen omfatter alene forholdet til Husdyrgodkendelsesloven. Øvrige relevante tilladelser, godkendelser og/eller dispensationer skal indhentes særskilt.

Etablering af nye anlæg må ikke igangsættes, før der er givet en byggetilladelse fra Vejen Kommune, ligesom der skal søges tilladelse til eventuel nedrivning af eksisterende anlæg/bygninger.

Visse forureningsparametre kan ikke adskilles – fx støj, lugt og affald. Sådanne emner er vurderet for det samlede husdyrbrug, og eventuelle vilkår gælder dermed for hele husdyrbruget.

## Godkendelsens varighed, retsbeskyttelse og revurdering

Hvis miljøgodkendelsen ikke har været helt eller delvist udnyttet i 3 på hinanden følgende år, bortfalder den del af godkendelsen, som ikke har været udnyttet i de seneste 3 år (kontinuitetsprincippet).

Med denne miljøgodkendelse følger 8 års retsbeskyttelse. Dette betyder, at vilkårene inden for denne periode kun kan ændres, hvis der fremkommer nye oplysninger om forureningens skadelige virkning, hvis forureningen medfører skadevirkninger, der ikke kunne forudses ved godkendelsens meddelelse, eller hvis forureningen i øvrigt går ud over det, som blev lagt til grund ved godkendelsens meddelelse. Der henvises til reglerne i Husdyrgodkendelseslovens § 40, stk. 2.

Husdyrbrugets miljøgodkendelse skal jf. § 17 i "Bekendtgørelse om tilladelse og godkendelse mv. af husdyrbrug" - Bek. nr. 294 af 31/03/2009 regelmæssigt og mindst hvert 10. år tages op til revurdering. Den første regelmæssige vurdering skal dog foretages, når der er forløbet 8 år, dvs. i 2020.

Ændringer af udbringningsarealet for den kommende planperiode skal jf. §§ 15 og 16 i "Bekendtgørelse om tilladelse og godkendelse mv. af husdyrbrug" anmeldes til kommunen senest 1. august. Kommunen vurderer, hvorvidt de nye arealer er mere sårbare. Kommunens tilkendegivelse gives inden 1. oktober. Hvis arealerne bedømmes mere sårbare, kan anmeldelsen enten trækkes tilbage, eller der kan fremsendes en ny. En ny anmeldelse skal i givet fald være kommunen i hænde senest 15. oktober. Hvis kommunen har indsigelser imod de nye arealer meddeles det inden 31. december.

---

<sup>1</sup> "Lov om miljøgodkendelse mv. af husdyrbrug" - nr. 1572 af 20.12.2006.



## Vilkår for afgørelsen

Vejen Kommune forudsætter, at projektet gennemføres og drives som det er beskrevet overfor kommunen i ansøgningen, ansøgning nr. 25057, version nr. 2, 4. september 2012, alternativt version nr. 3, 24. september 2012 (9 hold kyllinger). På baggrund af ansøgning og kommunens vurdering meddeler Vejen Kommune godkendelse på følgende vilkår:

### Generelle forhold

1. Godkendelsen bortfalder hvis den ikke er påbegyndt udnyttet inden 2 år fra denne afgørelses meddelelse. Ved påbegyndt udnyttet menes, at eventuelt byggeri er startet, eller etablering af dyrehold er indledt.
2. Senest 2 år efter påbegyndt udnyttelse af godkendelsen skal etableringen af dyreholdet være afsluttet. Den del af etableringen til de 150 DE, der ikke er sket indenfor de 2 år, bortfalder.

### Information om ændringer på husdyrbruget

3. Ændringer i ejerforhold (eller hvem der har ansvar for driften) skal meddeles til kommunen.
4. Drifts-, indretnings- eller bygningsmæssige ændringer, der er relevante i forhold til godkendelsen, skal anmeldes til kommunen inden gennemførelsen. Kommunen vurderer, om de aktuelle planer for ændring/udvidelse kan ske inden for rammerne af denne godkendelse.

### Husdyrproduktionen

5. Husdyrbrugets maksimalt tilladte produktionsomfang og sammensætning

Dyreart, type og alder/vægtafgrænsning	Antal	Enhed	Dyreenheder, DE
Slagtekylinger, 35 dages produktionstid	450.000	Producerede	150
I alt			<b>150</b>

Antal stipladser i alt	60.000
------------------------	--------

6. Kyllingeproduktionen tillades drevet med en årsproduktion på op til 150 dyreenheder (DE) f.eks. svarende til 45.000 stk. producerede kyllinger (35 dage). Inden for dette produktionsniveau tillades en længere eller kortere produktionstid for kyllingerne, således at afgangsalderen kan variere mellem 32-45 dage, når der samtidig korrigeres i antallet af individer.
7. Der må på intet tidspunkt være mere end 40 kg kylling pr. m<sup>2</sup> i staldene.

### Foranstaltninger for at undgå forurening

8. Ved driftsuheld, hvor der opstår risiko for forurening af miljøet, er der pligt til øjeblikkeligt at anmelde dette til Alarmcentralen, tlf.: 112.
9. Der skal udarbejdes en beredskabsplan senest 3 måneder efter, at ejendommen er i drift. Beredskabsplanen skal holdes opdateret og ophænges synligt på ejendommen. Medarbejdere skal være informeret om og have udleveret kopi af beredskabsplanen.

Beredskabsplanen skal findes på et sprog, som er forståeligt for de enkelte medarbejdere.

Beredskabsplanen skal som minimum indeholde:

- Procedurer, som beskriver relevante tiltag med henblik på at "stoppe ulykken/uheldet" og begrænse udbredelsen.
  - Oplysninger om, hvilke interne/eksterne personer og myndigheder, der skal alarmeres og hvordan.
  - Kortbilag over bedriften med angivelse af miljøfarlige stoffer, afløbs- og drænsystemer og vandløb mm.
  - En opgørelse over materiel, der er tilgængeligt på bedriften, eller som kan skaffes med kort varsel, der kan anvendes i forbindelse med afhjælpning, inddæmning og opsamling af spild/lækage, som kan medføre konsekvenser for det eksterne miljø.
10. Ved ophør af driften skal produktionsanlæg, husdyrgødnings- og foderopbevaringsanlæg tømmes og rengøres grundigt. Beholdere til flydende husdyrgødning m.m., der er omfattet af kravet om beholderkontrol, skal gøres uanvendelige til opbevaring af flydende husdyrgødning m.m., hvis de afmeldes beholderkontrollen. Al miljøaffald skal bortskaffes for egen regning efter den til hver tid gældende lovgivning.

### **Opbevaringsanlæg**

11. Der må ikke opbevares husdyrgødning på ejendommens areal.

### **Ammoniakfordampning**

12. Andelen af fjerkræ dybstrøelse, som fjernes direkte fra stalden, skal være 100 %.
13. Afkast fra stalde med slagtekyllinger skal tilsluttes kemisk luftrensingsanlæg.
14. Luftrensingsanlægget skal forsynes med en trykmåler, vandmåler og pH-måler.
15. Luftrensingsanlægget til det lille kyllingehus (stald 1) skal have en ammoniakreducerende effekt på min. 78 %.
16. Luftrensingsanlægget til det store kyllingehus (stald 2) skal have en ammoniakreducerende effekt på min. 65 %.
17. Luftrensingsanlægget skal være i drift året rundt.
18. Luftrensingsanlægget skal følge teknologiblad "Kemisk luftrensning med syre – slagtekyllinger".
19. Luftrensingsanlægget skal vedligeholdes i overensstemmelse med producentens vejledning. Producentens vejledning skal opbevares på husdyrbruget.

### **Lugt**

20. Etablering af nye ventilationsanlæg fra stalde skal sikre, at afkastet sker gennem skorsten uden afdækning. For staldbygning 1 skal ventilationsafkastene have en afksthøjde på mindst 6 m over terræn og for staldbygning 2 skal ventilationsafkastene have en afksthøjde på mindst 3 m.

## Støjgrænser

21. Virksomhedens bidrag til det ækvivalente, korrigerede støjniveau målt i dB (A) må i ethvert punkt på opholdsarealer ved boliger i det åbne land ikke overstige følgende værdier.

I: i ethvert punkt på opholdsarealer ved boliger i det åbne land

	Tidsrum	Støjgrænser I
Mandag – fredag	kl. 07.00 – 18.00	55 dB(A)
	kl. 18.00 – 22.00	45 dB(A)
Lørdag	kl. 07.00 – 14.00	55 dB(A)
	kl. 14.00 – 22.00	45 dB(A)
Søn- og helligdage	kl. 07.00 – 22.00	45 dB(A)
Alle dage	kl. 22.00 – 07.00	40 dB(A)

Maksimalværdien af støjniveauet om natten (kl. 22.00 – 07.00) må ikke overstige 55 dB (A) i ethvert punkt på opholdsarealer ved boliger i det åbne land

22. Husdyrbruget skal på tilsynsmyndighedens forlangende dokumentere, at ovenstående vilkår om støj er overholdt. En sådan dokumentation kan højst kræves én gang årligt.

Dokumentation skal ske ved måling/beregning af den støj, aktiviteterne påfører omgivelserne. Målingerne/beregningerne skal udføres som beskrevet i Miljøstyrelsens vejledninger nr. 5/1984, nr. 6/1984 og nr. 5/1993.

Målingerne/beregningerne skal foretages af et målefirma/institut, som er uvildigt, og som af Miljøstyrelsen er godkendt til at udføre dette arbejde.

## Transport

23. Til- og frakørsel skal primært ske via indkørslen mod syd (fra Hejnsvigvej).
24. Transport af dyr, foder og gødning til og fra ejendommen skal ske via indkørsel fra Hejnsvigvej.
25. Transport af husdyrgødning fra ejendommen skal ske med lastbil eller et påhængskøretøj.

## Fluer og skadedyr

26. Der skal på ejendommene foretages effektiv fluebekæmpelse som minimum i overensstemmelse med de nyeste retningslinjer fra Statens Skadedyrlaboratorium<sup>2</sup>.
27. Opbevaring af foder skal ske på sådan en måde, at der ikke opstår risiko for tilhold af skadedyr (rotter m.v.).
28. Der skal foretages forebyggende indsats overfor rotter. Indsatsen skal foretages af et autoriseret firma.

---

<sup>2</sup> "Retningslinier for fluebekæmpelse på gårde med husdyr", [www.dpil.dk](http://www.dpil.dk)

## **Støv**

29. Driften må ikke medføre væsentlige støvgener uden for ejendommens eget areal.

## **Spildevand**

30. Drikkevandssystemet skal drives og vedligeholdes, så unødigt spild undgås.
31. Vaskevand fra rengøring af staldene, skal opsamles i beholder og må herefter anvendes i overensstemmelse med bestemmelserne i Husdyrgødningsbekendtgørelsen. Opsamlingsbeholderen skal have en kapacitet svarende til mindst en afvaskning af staldene.
32. Al vask af dyretransport vogn samt af maskiner og redskaber, hvorfra der kan forekomme gødningsrester, skal foregå på støbt/tæt plads med bortledning af spildevandet til opsamlingsbeholder.

## **Oplag af olie, kemikalier etc.**

33. Tankning af diesel skal til enhver tid ske på en plads med fast og tæt bund, enten med afløb til olieudskiller eller således at spild kan opsamles, og at der ikke er mulighed for afløb til jord, kloak, overfladevand eller grundvand.
34. Ved håndtering af brændstof, smøremidler og kemikalier må der ikke opstå spild med deraf følgende risiko for forurening af jord og grundvand.
35. Olie- og kemikalieprodukter skal opbevares under tag på tæt bund uden afløb. Der skal være mulighed for at opsamle spild svarende til rumfanget af den største beholder. Dette gælder dog ikke olie, der opbevares i godkendte olietanke jf. "Bekendtgørelse om indretning, etablering og drift af olietanke mv." (Bek. nr. 1321 af 21. december 2011).

## **Affald**

36. Opbevaring af olie- og kemikalieaffald skal ske på samme måde som angivet i vilkårene vedrørende håndtering og opbevaring af olie og kemikalier.

## **Bedste tilgængelige teknik (BAT)**

37. Der skal opsættes vandur i stalde med husdyr til måling af det reelle forbrug af vand fra drikkevandsboringen. Vanduret skal være opsat senest 3 måneder efter påbegyndt produktion.
38. Ventilationsanlæg skal kontrolleres og vedligeholdes i overensstemmelse med producentens procedure for vedligehold – minimum én gang årligt.
39. Der skal føres E-kontrol (effektivitetskontrol), som sikrer løbende kontrol af sammenhængen mellem foderforbrug og ydelse/tilvækst.
40. Der skal anvendes foderblandinger med sænket fosforindhold ved hjælp af tilsætning af fytase og/eller anvendelse af foderfosfater med høj tilgængelighed, med mindre dyrlæge skriftligt har begrundet yderligere fosforbehov i besætningen i en nærmere angivet periode.
41. Samtlige slagtekyllinger skal fasefodres.

42. Proteinindholdet i fuldfoder til slagtekyllinger må i gennemsnit maksimalt være følgende totalniveauer for protein afhængig af kyllingealder:

Alder, dage	Råprotein, gram pr. kg foder
30	207
32	205
35	203
40	200
45	198

43. Fosforindholdet i fuldfoder må i gennemsnit over en treårig periode maksimalt være følgende totalniveau for fosfor afhængig af kyllingealder:

Alder, dage	Råprotein, gram pr. kg foder
30	6,2
32	6,1
35	6,0
40	5,9
45	5,9

44. Inden anlæggene tages i brug skal den eksisterende varmeinstallation/ejendommens energiforbrug gennemgås af energikonsulent og vurderes for forbedringsmuligheder. Dokumentation i form af rapport eller lignende skal foreligge tilsynsmyndigheden. Rapportens anbefalinger skal indføres på ejendommen senest 3 år efter gennemgang af bedriften.

### Egenkontrol

45. Husdyrbruget skal føre registreringer over den til enhver tid eksisterende produktion på husdyrbruget. Registreringerne kan bestå af gødningsregnskaber, slagterifregninger, endagsfoderkontrol og/eller lignende. Hvis gødningsregnskabet omfatter flere ejendomme, skal det suppleres med kyllingeleveringer/slagterifregninger eller lignende, der kan dokumentere dyreholdet på Skødevej 21. Denne registrering skal ved miljøtilsyn kunne fremvises som dokumentation for godkendelsens bestemmelse om husdyrholdets størrelse (jævnfør vilkåret om husdyrholdets tilladte produktion).
46. Opgørelsen af husdyrholdet på ejendommen skal for slagtekyllinger ske ud fra antal producerede dyr pr. år. Opgørelsen foretages pr. planår.
47. Følgende skal føres i en driftsjournal, der skal opbevares mindst 5 år på bedriften, og data skal være tilgængelige ved miljøtilsyn på ejendommen:
- Én gang årligt, i forbindelse med indsendelse af gødningsregnskab, skal der af ansøger laves en beregning over det gennemsnitlige indhold af hhv. protein og fosfor pr. kg fuldfoder på årsbasis.
  - Foderets gennemsnitlige indhold af protein og fosfor kan beregnes ud fra forbrug af de anvendte foderblandinger og eventuel forbrug af hvede.

- Foderoplysninger evt. fra foderleverandørs database, hvor foderfabrikkernes blandeforskrifter registreres i forbindelse med leverancerne af foder til det aktuelle hold.
  - Der skal som minimum være én blandeforskrift/deklaration for hver anvendt fæsesfoder.
  - Foderprogram, hvor den aktuelle hvedetilsætning er beskrevet. Hvedens indhold af næringsstoffer kan dokumenteres ved landsgennemsnit eller ved analyse af egen hvede.
  - Dato for uheld eller situationer, der kunne lede til uheld. Angivelse af typen af uheld eller situationer, indsats samt forebyggende tiltag.
  - Dato for rengøring og desinfektion af staldafsnit med angivelse af, staldafsnit og rengøringsmetode.
  - Dato for aflæsning af el-forbrug og vandforbrug samt de aflæste værdier samt evt. gennemførte tiltag for at reducere forbruget.
  - Årsopgørelse over forbruget af dieselolie (år og mængder).
  - Dato for service og evt. brud på drikkevandsinstallationer eller øvrige vandinstallationer.
  - Dokumentation for renholdelse af ventilatorer.
  - Kvittering for aflevering af farlig affald.
  - Månedlige målinger af vandforbruget og tryktabel for luftrensningsanlægget.
  - Luftrensningsanlæggets driftstid.
  - Tidspunkt for rengøring/skiftning af filtre i luftrensningsanlægget.
  - Enhver form for driftsstop med angivelse af årsag og varighed.
  - Fakturaer for indkøbt svovlsyre.
  - Udskrifter af pH-målinger.
  - Ejendomsspecifikke beregninger, herunder beregninger fra eksternt firma vedrørende kapacitet og effekt af luftrensningsanlæg.
48. Tilsynsmyndigheden skal underrettes, såfremt luftrensningsanlægget er ude af drift i en periode på mere end 1 uge.
49. Logbogen/den elektroniske registrering af data, data for pH-målinger, kontrolrapporter samt dokumentation for kalibrering af pH-måler skal opbevares på husdyrbruget i mindst 5 år og forevises på tilsynsmyndighedens forlangende.

## Offentliggørelse/høring, klageadgang og udnyttelse af godkendelsen

### Forudgående inddragelse af offentligheden

I forbindelse med sagsbehandlingen har der været gennemført procedure om forudgående inddragelse af offentligheden jf. Husdyrgodkendelseslovens § 55 stk. 2-4.

Inddragelse af offentligheden er sket ved annoncering i Budstikken den 10. oktober 2012.

Der er ikke indkommet bidrag.

### Høring af udkast til offentliggørelse

Udkastet til miljøgodkendelse sendes i høring fra den 1. november til den 13. december 2012 hos ansøger samt andre, der har anmodet om at få udkastet tilsendt.

Orientering om udkast til miljøgodkendelse sendes til alle borgere, der er part i sagen (herunder naboer, bortforpagtere af udbringningsarealer og produktionsanlæg samt gyllemodtagere). Udkastet eftersendes ved henvendelse herom.

### Indkomne høringsbidrag og kommunens vurdering

Udkast til godkendelsen har været sendt i høring hos ansøger og parter i sagen, som ikke har haft kommentarer.

Der er kommet henvendelser fra øvrige borgere i denne sag. Henvendelsen er sat ind som bilag 3.

Vejen Kommunes kommentarer til henvendelsen:

Som beskrevet i afsnittet "Bilag IV-arter, artsfredninger og rødlistearter", så rives der hverken gamle bygninger ned eller fældes gamle træer, som kan være levesteder for arter af flagermus. De fysiske forhold på ejendommen ændres ikke i forbindelse med at der sættes dyr ind i staldene. Bygninger har stået lukkede og aflåste i den periode, hvor der ikke har været dyr på ejendommen. Indsætningen af dyr vil således ikke medføre, at flagermusene i området forhindres adgang gennem huller eller sprækker i tagkonstruktionen eller hulmur. Det er således stadig muligt for flagermusene at bo og yngle i området ved Skødevej 21.

Vejen Kommune vurderer, at så længe der er mulighed for at flagermusene kan bo og yngle i området, er der ikke forhold der gør, at Vejen Kommune kan afvise at give tilladelse til, at der sker udnyttelse af eksisterende landbrugsbygninger i det åbne land.

Vejen Kommune vurderer, at der ikke vil blive forhold på ejendommen der gør, at der vil være større tilløb af ræve end ellers. Afgørelsen om miljøgodkendelse omfatter alene forholdet til husdyrgodkendelsesloven. Hvorvidt ræve er smittebærere er ikke forhold, der behandles i en miljøgodkendelse af en landbrugsejendom. Vejen Kommune vurderer, at den ansøgte produktion ikke adskiller sig væsentligt fra andre lignende produktioner. Der er derfor ikke faglig begrundelse for at stille skærpede vilkår til håndtering af affald i den konkrete sag.

Indkomne kommentarer har ikke givet anledning til ændringer i miljøgodkendelsen.

Der er ikke kommet henvendelser fra interesseorganisationer i denne sag.

### **Offentliggørelse af afgørelse og underretning af modtagere af afgørelsen**

Kommunens godkendelse vil blive offentliggjort i Budstikken i uge 52.

Kopi af godkendelsen er sendt til parter og interessenter, der har anmodet om høringsudkast og haft kommentarer hertil samt organisationer og myndigheder, der fremgår af afsnittet "Øvrige forhold".

Der kan klages over kommunens afgørelse til Natur- og Miljøklagenævnet senest den 24. januar 2013 kl. 17.00 jf. vedlagte klagevejledning (bilag 1). Modtagere af orienteringsbreve samt kopimodtagere af afgørelsen er angivet i afsnit 4 "Øvrige forhold".

### **Udnyttelse af godkendelsen**

Du kan udnytte godkendelsen uanset eventuelle klager, men du skal være opmærksom på, at dette ikke begrænser Natur- og Miljøklagenævnets mulighed for at ændre eller ophæve Vejen Kommunes afgørelse.

Vejen Kommune gør opmærksom på, at miljøgodkendelsen ikke må udnyttes fuldt ud, før der foreligger skriftlig aftale med Sani Agrar, Winkelhörnerweg 2, 24794 Borgstedt om bortskaffelse af 150 DE fjerkrædybstrøelse. Alternativ afsættelse af husdyrgødning kan udløse krav om godkendelse ved Vejen Kommune.



## 2 Kort beskrivelse af husdyrbruget

I denne del af godkendelsen angives de oplysninger, som ligger til grund for behandlingen af ansøgningen. Ud over selve ansøgningen indgår der bilag til ansøgningen, anden nødvendig korrespondance under sagsbehandlingen samt seneste kontrolrapport for miljøtilsyn på husdyrbruget, kommunens oplysninger om data på husdyrbruget samt eventuelle bidrag fra offentligheden.

Ansøgningens indhold er kort beskrevet, under overskrifterne: Dyrehold og driftsform, Anlæg og Areal.

## Grundlag for sagsbehandling

- Ansøgning om miljøgodkendelse 23. januar 2012

Løbende korrespondance mellem ansøger, dennes konsulent og kommunen.

## Dyrehold og driftsform

Indsætningen af dyr sker i eksisterende bygninger.

### Det nuværende husdyrhold

Dyretype	Enhed	Antal	Antal til 1 DE	DE
<b>I alt</b>				<b>0</b>

Tabel 1. Husdyrbrugets nuværende tilladte husdyrproduktion.

### Det fremtidige husdyrhold

Dyretype	Enhed	Antal	Antal til 1 DE	DE
Slagtekyllinger, 35 dages prod. tid	Producerede	450.000	3.000	150
<b>I alt</b>				<b>150</b>

<b>Fremtidige antal stipladser</b>	60.000
------------------------------------	--------

Tabel 2. Den ansøgte husdyrproduktion.

Dyreenhederne er udregnet på baggrund af bilag 1 i Husdyrgødningsbekendtgørelsen<sup>3</sup>.

Som udgangspunkt skal der produceres 7 hold kyllinger om året. Dette kan variere, således at der produceres 9 hold om året. Uanset antallet af hold, vil størrelsen af det samlede dyrehold stadig være 450.000 kyllinger (150 DE). Den væsentlige forskel er, at der ved produktion af 9 hold kyllinger vil være kortere lugtgeneafstande. Godkendelsen er baseret på produktionen af 7 hold kyllinger pr. år – og dermed de længste geneafstande, som alle overholdes, jf. afsnittet om lugt.

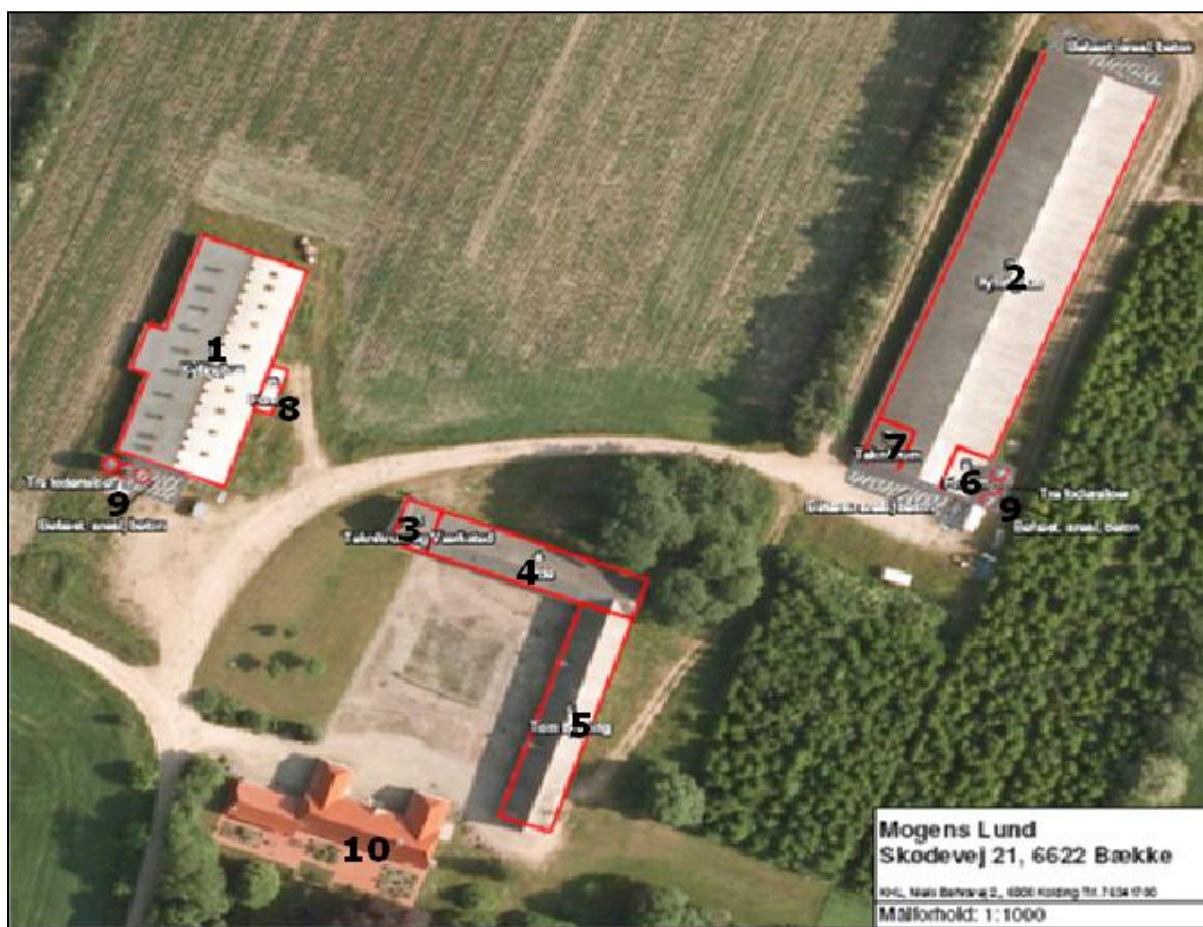
<sup>3</sup> Bekendtgørelse nr. 1695 om husdyrbrug og dyrehold for mere end 3 dyreenheder, husdyrgødning, ensilage m.v. af 19.12.2006

## Anlæg

Husdyrbruget ligger nord for Bække i et åbent landskab med spredte bebyggelser og landbrugsejendomme. Anlæggets udseende og beliggenhed i landskabet er beskrevet i vurderet i afsnittet "Anlæggets placering i landskabet".

Husdyrbrugets eksisterende anlæg består af to stalde til slagtekyllinger og et ældre staldanlæg. Ingen af staldeanlæggene er i brug i dag. I forbindelse med etablering af dyrehold i de eksisterende stalde, ønskes der opført 5 nye fodersiloer, som placeres ved de to kyllingehuse. Fremover står der 3 fodersiloer ved hvert hus, da der allerede er en eksisterende silo ved bygning 1, som dog på sigt udskiftes til en ny tilsvarende silo.

Figuren her under samt bilag 2 viser placeringen af eksisterende og ansøgte anlæg.



Figur 1. Husdyrbrugets driftsbygninger.

Nedenstående tabel viser en oversigt over bygninger og opbevaringsanlæg på ejendommen.

Nr.	Anvendelse	Areal / rumfang	Staldsystem
1	Slagtekyllinger	ca. 900 m <sup>2</sup>	Dybstrøelse
2	Slagtekyllinger	ca. 1.848 m <sup>2</sup>	Dybstrøelse
3	Teknik og Værksted	ca. 54 m <sup>2</sup>	
4	Lade	ca. 342 m <sup>2</sup>	

5	Tom bygning	ca. 378 m <sup>2</sup>	
6	Forrum stald 2		
7	Teknikrum stald 2		
8	Forrum stald 1		
9	Fodersiloer, 2 x 3stk.		
10	Stuehus		

Tabel 3. Anlægsbeskrivelse, bygningsnumre jf. figur 1 ovenfor.

Kyllingestaldene er opført i søsten og beton med stålplader. Højden på staldene er hhv. 8 og 6,5 m. Øvrige bygninger er opført i hvid (pudset mursten). Alle fodersiloer bliver på højde med det eksisterende staldanlæg.

## Arealer

Til ejendommen hører 19,87 ha, hvoraf 2,4 ha kan anvendes til udbringning af husdyrgødning. Resten af arealerne er udlagt som fredskov, have, søer og veje. De 2,4 ha er bortforpagtet, og alt husdyrgødning afsættes til gødningsformidler i Tyskland.

### Jordtilliggende:

Marknr.	Ha	Ejerforhold	Anvendelse	Markadresse
1-0	2,43	Ejet	Bortforpagtet	Skødevej 21, 6622 Bække
2-0	1,32	Ejet	Skov/andet	Skødevej 21, 6622 Bække
3-0	0,73	Ejet	Skov/andet	Skødevej 21, 6622 Bække

Tabel 4. Arealer.

### 3 Redegørelse og vurdering

Vejen Kommune har i henhold § 19 - § 26 i Husdyrgodkendelsesloven vurderet projektets mulige påvirkning af miljøet og omgivelserne.

Kommunen har på grundlag af ansøgningen og miljøredegørelsen foretaget en vurdering af de forskellige påvirkninger fra husdyrbrugets anlæg og udbringningsarealer. Disse vurderinger ligger til grund for, de vilkår, der er angivet i afsnit 1. Vurderingen er foretaget i det nedenstående afsnit.

#### Generelle forhold

##### Husdyrproduktionen

Sidste registrering af dyreholdets omfang hos Vejen Kommune er sket i forbindelse med miljøtilsyn d. 23. januar 2009

Registreringen er i overensstemmelse med husdyrbrugets nuværende produktion.

Godkendelsen bortfalder, såfremt den ikke er påbegyndt udnyttet inden 2 år fra denne afgørelse. Ved påbegyndt udnyttet menes, at evt. byggeri er startet, eller ændring/udvidelse af dyrehold er indledt.

På baggrund af ovennævnte begrundelse giver Vejen Kommune en tidsfrist på 2 år for udvidelse af dyreholdet på Skødegaard, Skødevej 21, 6622 Bække.

#### Anlæg og begrænsning af eventuelle gener for naboer

Husdyrgodkendelseslovens §§§ 6, 8 og 20 omhandler en række afstandskrav.

Afstande, samt lovpligtige afstandskrav, jf. §§ 6 og 8 i Husdyrgodkendelsesloven, fra de eksisterende produktionsbygninger er vist i nedenstående tabel. Husdyrgodkendelseslovens § 20 vedrørende genegrænser vil blive behandlet efterfølgende.

§§	Nærmeste...	Afstand	Beskrivelse	Afstandskrav
8	Nabobebyggelse	Ca. 190 m	Fra nærmeste eksisterende bygning til stuehus på Skødevej 22	50 m
8	Naboskel	Ca. 4 m	Fra nærmeste eksisterende bygning	30 m
8	Beboelse på samme ejendom	Ca. 53 m	Fra nærmeste eksisterende bygning	15 m
8	Levnedsvirksomhed	> 25 m	Ingen i nærheden	25 m
8	Fælles vandindvindingsanlæg	Ca. 3.500 m	Fra nærmeste eksisterende bygning til vandværk i V. Thorsted	50 m
8	Enkelt vandindvindingsanlæg	Ca. 34 m	Fra nærmeste eksisterende bygning til vandforsyningsboring.	25 m
8	Vandløb	Ca. 357 m	Fra nærmeste eksisterende bygning til grøft syd for ejendommen	15 m

8	Dræn	> 15 m	Ingen i nærheden	15 m
8	Sø	Ca. 311 m	Fra nærmeste eksisterende bygning til sø mod NV	15 m
8	Privat vej	> 15 m	Fra nærmeste eksisterende bygning	15 m
8	Offentlig vej	Ca. 32 m	Fra nærmeste eksisterende bygning til Skødevej	15 m
6	Byzone	Ca. 3.500 m	Fra nærmeste eksisterende bygning til byzone ved Bække	50 m
6	Samlede bebyggelse	Ca. 1.600 m	Fra nærmeste eksisterende bygning til boliger i Fitting.	
6	Sommerhusområde	> 300 m	Ingen i nærheden	50 m
6	Boligområde/Blandet bolig og erhverv	Ca. 3.400 m	Fra nærmeste eksisterende bygning til Boligområde i Bække	50 m

Tabel 5. Oversigt over afstande fra anlæg til nærmeste punkt, hvor der er afstandskrav ifølge Husdyrgodkendelseslovens §§ 6 og 8.

Vejen Kommune har sikret, at udvidelsen i eksisterende produktionsbygninger opfylder afstandskravene i §§ 6 og 8 i Lov om miljøgodkendelse m.v. af husdyrbrug. Dog er afstandskravet til naboskel ikke overholdt for det ene kyllingehus. Da der er tale om indsætning af dyr i en bygning, der allerede fungerer som stald, skal der ikke meddeles fornyet dispensation til placeringen. De afstande og afstandskrav der ligger til grund for kommunens vurdering er angivet i tabel 5.

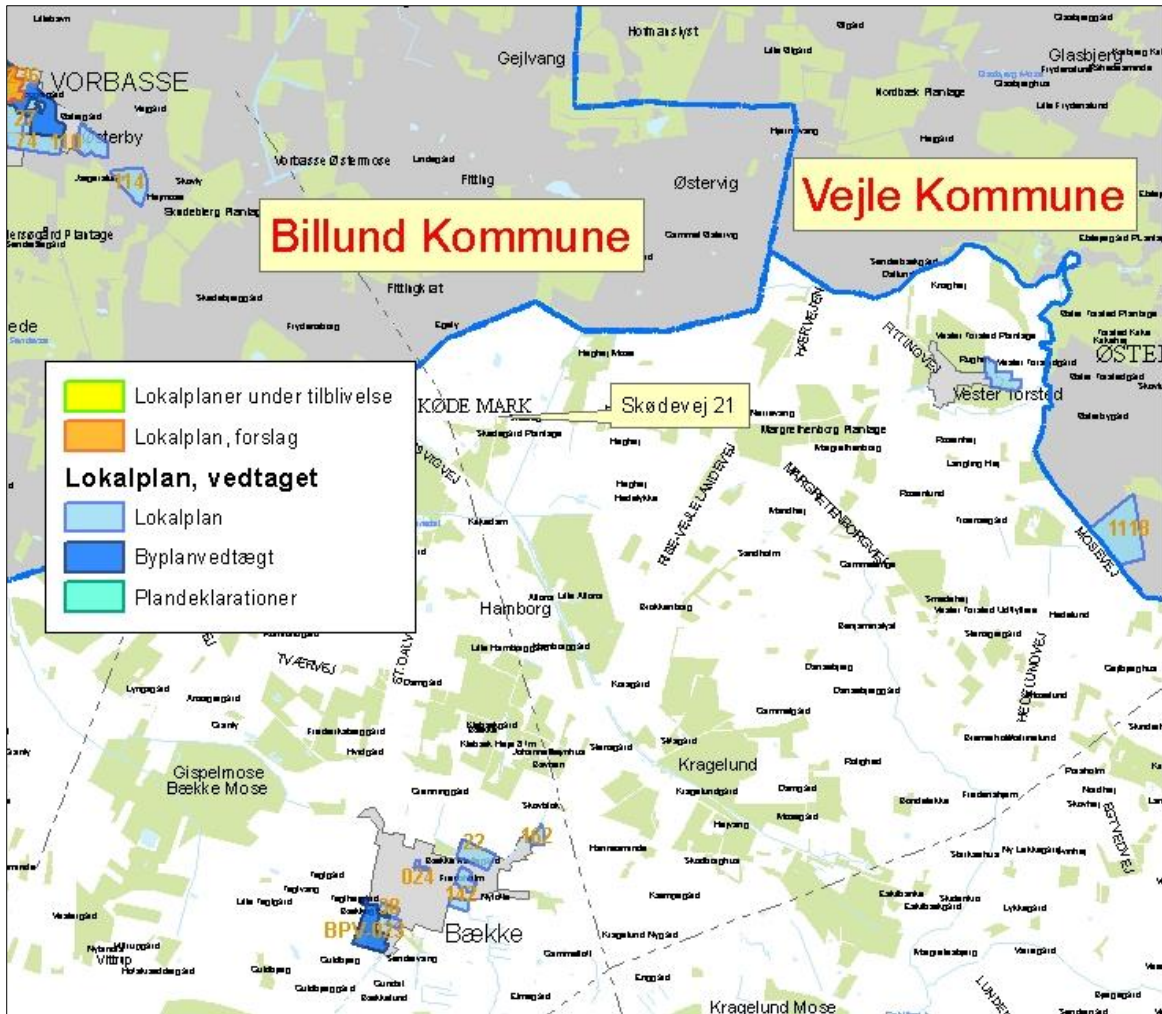
Vejen Kommune vurderer, at de generelle afstandskrav er nok til at sikre, at der ikke sker forurening eller gene af omgivelserne.

### Lokalisering og Planrammer

Ejendommen ligger mere end 2 km væk fra nærmeste lokalplanområde.

Nærmeste lokalplaner i området er lokalplan nr. 114 i Billund Kommune (ca. 3,4 km nordvest for ejendommen) – Lokalplan for et erhvervsområde på Højagervej, lokalplan nr. 104 i Vejen Kommune (ca. 4 km øst for ejendommen) – Lokalplan for et område til boligformål samt lokalplan nr. 162 (ca. 3,4 km syd for ejendommen) – Lokalplan for jordbrugsparceller i Bække.

Der er ingen lokalplaner under tilblivelse eller i forslag i området omkring ejendommen.



Figur 2. Husdyrbrugets placering.

Husdyrgodkendelseslovens § 20 siger, at kommunen skal sikre sig, at risikoen for forurening eller væsentlige gener begrænses hvis ændring af anlægget på husdyrbruget foretages indenfor 300 m fra:

- En beboelsesbygning på en ejendom uden landbrugspligt, der ligger i en samlet bebyggelse i landzone, og som har en anden ejer end driftsherren.
- Eksisterende eller ifølge kommuneplanens rammedel i fremtidigt byzone- eller sommerhusområde.
- Område i landzone, der i lokalplan er udlagt til boligformål, blandet bolig og erhverv eller til offentlige formål med henblik på beboelse, institutioner, rekreative formål og lignende.

Vejen Kommune vurderer, at risikoen for forurening og væsentlige gener for omgivelserne er begrænset, da anlæggets placering i forhold til husdyrgodkendelseslovens genegrænser i § 20 er overholdt.

Afstandsforholdene vurderes i afsnittene om lugt, til- og frakørsel samt støj.

## Husdyrgødning og opbevaringsanlæg

Al fast husdyrgødning afsættes direkte til 3. mand i forbindelse med tømning af staldene.

Ejendommen producerer ingen flydende husdyrgødning.

Gødningsproduktionen er ifølge ansøgning angivet til:

Gødningstype	Mængder
Vandspild, overfladevand og rengøringsvand	ca. 250 m <sup>3</sup>
Fast husdyrgødning	ca. 750 tons

Tabel 6. Gødningsproduktion.

Husdyrbruget skal have den nødvendige opbevaringskapacitet til opbevaring af husdyrgødning, rengøringsvand, vandspild i forbindelse med husdyrproduktionen samt overfladevand. Der skelnes mellem følgende former for spildevand:

- Rengøringsvand og overfladevand, der kommer i forbindelse med husdyrgødning, som ledes til opbevaringsbeholder for flydende husdyrgødning.
- Sanitært spildevand, som ledes til septiktank eller offentlig kloakering.
- Overfladevand fra tage og udendørsarealer, som ikke kommer i forbindelse med husdyrgødning, og derfor må ledes til dræn for regnvand eller udsprinkles efter forudgående tilladelse.

Der er følgende opbevaringsanlæg på ejendommen:

Opbevaringsanlæg	Opførelsesår	Kapacitet m <sup>3</sup>
Opsamlingsbeholder	2004	20 m <sup>3</sup>
Opsamlingsbeholder	2006	30 m <sup>3</sup>
<b>Samlet kapacitet</b>		<b>50 m<sup>3</sup></b>

Tabel 7. Oversigt over opbevaringsanlæg.

Opsamlingsbeholderne er nedgravede, lukkede beholdere, der tømmes løbende efter behov.

Med en samlet gødningsproduktion på ca. 250 m<sup>3</sup> "gylle" og en opbevaringskapacitet på 50 m<sup>3</sup> er der en opbevaringskapacitet på (50/250\*12 mdr.) ca. 2 måneder.

Idet der er en begrænset mængde gødning i vaskevandet fra slagtekyllingeproduktionen, således at kvælstofindholdet ikke vil kunne overskride 0,3 kg N/ton, skal vaskevandet behandles som spildevand, jf. husdyrgødningsbekendtgørelsen (§ 3 nr. 8). Husdyrgødningsbekendtgørelsens krav om minimum 9 måneders opbevaringskapacitet skal således ikke opfyldes.

Der stilles vilkår til at der ikke må ske opbevaring af gødning på ejendommen og dennes arealer.

## Ammoniakfordampning

Ved udvidelser eller nyetableringer af husdyrbrug over 75 DE stilles generelle krav om reduktion af ammoniakfordampningen fra staldanlægget. For ansøgninger indsendt efter den 15. april 2011 skal ammoniakfordampningen reduceres med 30 %. Denne reduktion beregnes i forhold til et referencestaldsystem, der er et tidssvarende staldsystem beregnet med

normtal for 2005/2006. Kravet om reduceret ammoniakemission gælder for udvidelser samt stalde, der renoveres, men kan efterleves ved reduktion af ammoniaktabet for både de eksisterende og det nye anlæg.

Landbruget på Skødevej 21, 6622 Bække skal leve op til et generelt ammoniakreduktionskrav på 30 %, idet ansøgningen er indsendt januar 2012.

Den samlede beregnede ammoniakemission fra stalde og gødningslagre er 1.333,08 kg N/år, hvilket er en forøgelse på 1.333,08 kg N/år i forhold til nudrift, da der ikke har været dyr på ejendommen i en længerevarende periode. Jf. [www.husdyrgodkendelse.dk](http://www.husdyrgodkendelse.dk) bliver ammoniakemissionen 3.414,42 kg N/år mindre end krævet med det valgte system, idet der indføres en stor andel af ammoniakreducerende teknologi.

Det generelle ammoniakkrav til det nyetablerede anlæg på minimum 30 % er således opfyldt ifølge [www.husdyrgodkendelse.dk](http://www.husdyrgodkendelse.dk).

Foruden det generelle ammoniakreduktionskrav ligger der et krav til anvendelsen af Bedste Tilgængelige Teknik (BAT) – se særskilt afsnit herom.

## Lugt

Lugt stammer fra opbevaring, transport af husdyrgødning, vask af staldene og fra selve staldene.

Lugtemission fra staldene og geneafstand fra beboelsesområder er beregnet ud fra følgende:

Afstand til nærmeste byzone (Vorbasse/Bække) er ca. 3,5 km, afstand til nærmeste samlede bebyggelse (Fitting) er ca. 1,6 km og afstand til nærmeste nabo uden landbrugspligt (Hejnsvigvej 10) er ca. 200 m. Der er ikke andre ejendomme med husdyrbrug over 75 DE indenfor 300 m.

I Husdyrgodkendelsesbekendtgørelsens bilag 3 er fastsat det landsdækkende beskyttelsesniveau for lugt, der skal anvendes i kommunernes vurdering af, om der er væsentlige lugtgener i forbindelse med udvidelse af et husdyrbrug. Det fremgår af reglerne, at dette beskyttelsesniveau, som udgangspunkt, er tilstrækkeligt til at sikre omgivelserne imod væsentlige lugtgener.

Ifølge beskyttelsesniveauet skal projektet overholde bestemte lugtgeneafstande, hvis længde afhænger af forskellige områders lugtfølsomhed. Eksempelvis vil beboere i landområder med tilknytning til landbrugserhverv oftest skulle have en højere tolerancetærskel end beboere i byområder. Lugtgeneafstandene beregnes i ansøgningssystemet efter to forskellige metoder, hhv. den ny lugtvejledning, der er beskrevet i "Vejledning om tilladelse og godkendelse af husdyrbrug", og FMK-vejledningen ("Vejledende retningslinjer for vurdering af lugt og begrænsning af gener fra stalde" udgivet af FMK, 2. udgave). Det er de længste beregnede lugtgeneafstande, der skal overholdes.

Ifølge beregningerne udført i ansøgningsskemaet vil geneafstanden i forhold til byzone være 423,91 m, samlet bebyggelse 308,52 m og enkelt bolig 142,10 m. Genekriterierne er overholdt idet der hverken er nabobeboelser eller byzone indenfor 1,2 gange geneafstanden (tabel 8). Ved lugtberegning regnes fra midten af den samlede bygningsmasse med dyr. Derfor er afstanden anderledes end den faktiske afstand. Kriterierne for maksimal lugt på 5  $\text{OU}_e/\text{m}^3$  for byzone, 7  $\text{OU}_e/\text{m}^3$  for samlet bebyggelse og 15  $\text{OU}_e/\text{m}^3$  for enkeltbolig er dermed overholdt.



Husdyrgodkendelseslovens minimumskrav til afstande til nærmeste beboelser inden for de tre typer er overholdt.

Det forventes ikke, at lugt fra ejendommens husdyrproduktion eller transport af husdyrgødning m.m. vil medføre lugtgener, der stiger til et niveau, som ikke bør accepteres for beboelser i det åbne land. Der henvises til reglerne i Husdyrgødningsbekendtgørelsen.

Vejen Kommune vurderer derfor, at lugt fra staldene ikke vil give væsentlige gener for naboerne.

Der stilles generelle vilkår til forebyggelse af lugtgener.

Områdetype	Beregningsmodel	Ukorrigeret geneafstand	Korrigeret geneafstand	Korrigeret geneafstand, nudrift	Vægtet gennemsnitsafstand	Genekriterie overholdt?
Byzone	Ny	423,91 m	-	-	-	Genekriterie overholdt. Ingen nabobeboelser/byzone indenfor 1,2 gange geneafstand
Samlet bebyggelse	Ny	308,52 m	-	-	-	Genekriterie overholdt. Ingen nabobeboelser/byzone indenfor 1,2 gange geneafstand
Enkelt bolig	Ny	142,10 m	-	-	-	Genekriterie overholdt. Ingen nabobeboelser/byzone indenfor 1,2 gange geneafstand

Tabel 8. Lugtgeneafstande for husdyrbruget ([www.husdyrgodkendelse.dk](http://www.husdyrgodkendelse.dk)).

## Spildevand

Ansøger oplyser, at spildevand fra bedriften består af:

- Vand fra vask af kyllingehusene
- Tagvand
- Overfladevand fra befæstede arealer hvorpå der vaskes maskiner
- Rengøringsvand fra vask af maskiner
- Sanitært spildevand

Vaskevandet fra kyllingehusene ledes til to fortanke (samletanke) – en ved hvert kyllingehus, og vaskevandet kan derfor udbringes på den ejede, men bortforpagtede mark samt på de omkringliggende fredskovsarealer. Se tillige under afsnittet "Husdyrgødning og opbevaringsanlæg".

Fra begge kyllingehuse ledes tagvandet ud på jorden og til nedsivning. Omkring ejendommen er der lavet omfangsdræn. Herfra ledes vandet til sandfangsbrønd.

Overfladevand fra de befæstede arealer ledes også til fortankene (samletankene) ved kyllingehusene.

Sanitært spildevand ledes til septiktank. Tanken tømmes ved behov.

Det vurderes, at Husdyrgødningsbekendtgørelsens generelle krav til håndtering af spildevand er tilstrækkelige til at beskytte omgivelserne mod forurening fra spildevand.

## Til- og frakørselsforhold

Skemaet nedenfor angiver antal transporter. En transport vil omfatte både til- og frakørsel. Intern transport f. eks. i forbindelse med fodring er ikke inkl. i ovennævnte oversigt.

Omfanget af antal til- og frakørsler pr. år er jf. ansøgningen:

Transporttype	Nudrift	Ansøgt
	Antal transporter pr. år	Antal transporter pr. år
Udbringning af husdyrgødning, fast	0	0
Udbringning af husdyrgødning, flydende	0	0
Afhentning af fjerkrædybstrøelse (lastbil)	0	8
Strøelse	0	2
Foder	0	52
Handelsgødning	0	0
Brændstof	0	2
Levende dyr fra ejendommen	0	76
Levende dyr til ejendommen	0	8
Døde dyr	0	27
Diverse (udbringning af vaskevand)	0	15
<b>I alt pr. år</b>	<b>0</b>	<b>190</b>

Tabel 9. Til- og frakørsel.

Samlet stiger antallet af til- og frakørsler fra 0 til ca. 190

Der er to driftsmæssige indkørsler til ejendommen. Der er mulighed for tilkørsel ad Fittingvej til Skødevej og fra Hegnsvigvej til Skødevej.

Al transport til og fra ejendommen i forbindelse med transport af husdyrgødning, foder, brændstof samt ind- og udlevering af dyr sker primært ved indkørsel fra Hegnsvigvej. Ansøger oplyser, at transport af husdyrgødning til Tyskland foregår i lastbil. Der stilles vilkår til at til- og frakørsel til ejendommen primært skal ske via indkørslen mod syd (Hegnsvigvej).

Intern transport og trafik på ejendommen i forbindelse med til- og frakørsel vurderes ikke at medføre væsentlige gener for omgivelserne. Vilkår relateret til støj i forbindelse med til- og frakørsel (trafik på egen grund) stilles i afsnittet vedrørende støj i godkendelsen.

Det er Vejen Kommunes vurdering, at der er gode adgangsforhold ved ejendommen i forbindelse med transport til og fra ejendommen.

Vejen Kommune vurderer på baggrund af det oplyste, at transporterne til og fra husdyrbrugets produktionsanlæg ikke vil være til væsentlig gene for nabobeboelser og omgivelserne i øvrigt, når de stillede vilkår overholdes.

Miljøgodkendelsen meddeles jf. Husdyrgodkendelsesloven, og der kan ikke stilles vilkår til trafik/kørsel på offentlig vej. Dette reguleres af færdselsloven.

## Udbringning af husdyrgødning

Der vil ikke ske udbringning af husdyrgødning. Al fjerkrædybstrøelse fragtes i lastbil til Tyskland. Transportruterne der benyttes hertil skal ikke vurderes i nærværende miljøgodkendelse.

Det er Vejen Kommunes vurdering, at bortkørslen af husdyrgødning ikke vil give anledning til unødige gener for omgivelserne.

## Støj

Ansøger oplyser, vedrørende støj fra intern transport, omfang, tid, placering, at:

Fodring af kyllingerne giver ikke anledning til støj udenfor de to kyllingehuse.

Der leveres foder ca. en gang om ugen. Foderet blæses ind. Det varer ca. 1 time.

Der er en kompressor i værkstedet, men den vil ikke blive anvendt i driften og er derfor kun lejlighedsvis og kortvarig i brug.

Støjbelastning af naboer kan forekomme i forbindelse med intern transport, afhentning af husdyrgødning, levering og afhentning af dyr samt staldventilation.

Støj fra driften sker primært ved rengøring af produktionsbygningerne imellem hvert hold slagtekyllinger. I forbindelse med rengøring af stalde, vil højtryksrensere stå inde i stalden. Støj vil ske ved produktionsanlægget i tidsrummet fra ca. 7.00 – 16.00, i ca. 7,5 timer 8 gange om året. Grundet afstanden til nabo vil generne fra disse være yderst begrænset.

Endvidere forventes støj fra eksterne transportere. Levering af slagtekyllinger sker oftest mellem kl. 10.00 og 17.00 og varer ca. 1 time. Afhentning af dyr sker efter planlægning fra slagteriet og tidspunktet varierer. Det giver anledning til kortvarig støj når kyllingerne leveres og afhentes - støjen kommer fra lastbilerne, ikke fra dyrene.

Nedenstående viser driftsperiode for de forskellige støjkloder:

Udmugning af anlæg:	07.00 - 16.30 (ca. 7,5 timer 8 gange om året)
Vask af anlæg (begge stalde):	07.00 - 16.30 (ca. 10 timer 8 gange om året)
Bortkørsel af spildevand:	10.00 - 16.30 (ca. 2 timer 8 gange om året)
Levering af dyr:	10.00 - 17.00 (ca. 1 time 8 gange om året)
Afhentning af dyr:	00.00 - 24.00 (ca. 8 timer* 8 gange om året)

\* støj vil kun forekomme kortvarigt ved transport til og fra ejendommen.

Der er mekanisk ventilation i samtlige stalde. Der forventes ingen støjgener fra ventilation og luftvasker grundet beliggenhed ift. nabobeboelser.

Det vurderes, at der er foretaget tiltag på ejendommen for at reducere støjbelastningen for de omkringboende, og at støjniveauet på ejendommen sandsynligvis ikke vil blive til gene for nabolaget.

I Støjvejledningen<sup>4</sup> anføres ingen grænseværdier for støjbelastningen fra virksomheder ved boliger i det åbne land. Man bør ved fastlæggelse af støjgrænser, ved de nærmeste boliger, anvende de grænseværdier der gælder for områder med blandet bolig- og erhvervsbebyggelse. Disse værdier er anvendt i godkendelsen.

---

<sup>4</sup> Miljøstyrelsens vejledning nr. 5/1984 "Ekstern støj fra virksomheder".

Det vurderes, at støjgrænserne vil blive overholdt, da de fleste støjkloder primært er aktive i driftsperioden mellem kl. 7.00 og 18.00. Der vil dagligt være støj fra ventilationsanlægget.

Der stilles generelle vilkår til overholdelse af støjgrænser samt vilkår om, at en beregning/måling af støjniveauet i omgivelserne kan kræves, såfremt tilsynsmyndigheden Vejen Kommune finder, at eventuelle klager er velbegrundede.

### **Fluer og skadedyr**

Ansøger oplyser, at der normalt ikke er problemer med fluer. Der vil evt. blive brugt fluegift ved containerne, der indeholder de døde dyr.

Hvis der opstår problemer med fluer, vil de blive bekæmpet efter de nyeste retningslinjer fra Statens Skadedyrlaboratorium.

Rottebekæmpelse foretages af privat firma, der har autorisation til skadedyrsbekæmpelse.

Rotter overfører sygdomme, æder mad og husdyrfoder og ødelægger bygninger og kloaksystemer. Enhver, der opdager rotter, har pligt til at anmelde det til kommunen. Det gælder for både private og virksomheder. Man kan forebygge rotter ved at rydde op udendørs, så de ikke har mulighed for at bygge rede og ved at sørge for, at de ikke har adgang til madrester, foderrester og korn.

Vejen Kommune vurderer på baggrund af det oplyste, at der efter projektets gennemførelse ikke vil ske en væsentlig opformering af fluer og skadedyr på husdyrbruget, og at ejendommens skadedyrsbekæmpelse er tilfredsstillende. Vejen Kommune henstiller til, at de autoriserede kasser med rottegift placeres og tilses, så mennesker og husdyr ikke uforvarende kommer i kontakt med giften, og at der generelt holdes pænt og ryddeligt omkring ejendommen.

Der stilles vilkår om, at fluer bekæmpes i overensstemmelse med retningslinjer fra Statens Skadedyrlaboratorium.

Der stilles vilkår om forebyggende rottebekæmpelse af autoriseret firma, da der forekommer oplagring af foder på virksomheden.

### **Støv**

Ansøger oplyser, at i forbindelse med levering (indblæsning) af foder kan der opstå støvgener, hvilket dog oftest er af begrænset karakter. Da blandingen i sig selv ikke forårsager væsentlige støvgener, vil der derfor ikke ske en væsentlig forøgelse af eventuelle støvgener ved etableringen.

Langt de fleste støvkilder er indendørs i produktionsbygningerne.

Der forventes ingen væsentlige problemer med støv fra husdyrbruget. Der henvises dog til god landmandspraksis, således at al transport til og fra bedriften og levering af foder foregår ved brug af hensynsfuld og effektiv kørsel mht. udnyttelse af kapacitet.

Vejen Kommune vurderer, at eventuel støvafgivelse fra produktionsanlægget ikke vil medføre væsentlige gener ved nabobeboelser og uden for bedriftens arealer i øvrigt.

Der fastsættes vilkår om, at driften ikke må medføre væsentlige støvgener.

## **Lys**

Ansøger oplyser, at der kun er udendørsbelysning på kyllingehusenes sydvendte gavle. Der er tale om almindeligt orienteringslys. Lyset på bygning 1 består af mindre halogenlampe, hvor lyset på bygning 2 hverken er projektør eller halogenlampe. Lyset i staldene vil være tændt efter solnedgang. Kyllingehusene er opført uden vinduer, så lyset fra staldene ikke vil være synligt for naboer. I forbindelse med levering og afhentning af dyr vil der forekomme lys fra lastbilerne.

Det vurderes, at der ikke vil være væsentlige gener forbundet med ejendommens belysning. Dog fastsættes generelt vilkår om, at ejendommens drift ikke må medføre væsentlige lysgener.

## **Oplag af olie og kemikalier**

Ansøger oplyser, at et yderst begrænset oplag af pesticider opbevares aflåst i ejendommens værksted.

Der opstilles en 1.200 l olietank på husdyrbruget. Denne bliver placeret indendørs i værksted på fast bund uden afløb.

Der opbevares ikke spildolie på ejendommen.

De desinfektionsmidler der anvendes ved vask af kyllingehusene, er placeret i de respektive forrum.

Der stilles vilkår om, at håndtering af brændstof skal foregå sådan, at der ikke opstår risiko for forurening af jord og grundvand.

For at forebygge spild og forurening som følge af oplag af olie og kemikalier, stilles der vilkår til opbevaring og bortskaffelse.

## **Affald**

Ansøger oplyser, at der ikke forekommer hverken medicinrester eller veterinært affald fra ejendommen.

Husholdningsaffald bortskaffes via den kommunale ordning.

Rengjorte plasticdunke og plastic fra strøelse i små mængder bortskaffes med dagrenovationen.

Selvdøde dyr opbevares i særskilt containere. Containerne placeres ved hver forrum. Umiddelbart inden afhentning ved DAKA placeres containerne ved vejen, der fører til staldanlægget.

Opbevaring og afhentning af selvdøde og aflivede dyr reguleres af "Bekendtgørelse om opbevaring af døde dyr"<sup>5</sup>.

Virksomheden modtager ikke affaldsprodukter f.eks. slam eller mucosa til jordbrugsformål.

---

<sup>5</sup> Fødevarerministeriet, Bek. nr. 558 af 01.06.2011.

## Vand og energiforbrug

Da produktionen er en nyetablering, foreligger der ingen tal på energiforbruget på ejendommen.

Det eksisterende gasfyr på ejendommen skiftes evt. ud med et moderne flisfyr.

Alle foderanlæg og drikkesystemer udskiftes, hvilket vil medføre en reduktion af energiforbruget.

For at sikre, at ejendommen er optimeret mht. energiforbruget stilles der vilkår til, at ejendommen skal have besøg af en energikonsulent senest tre år efter påbegyndt miljøgodkendelse.

Vand	Efter udvidelse - mængde pr. år
Drikkevand	ca. 2.610 m <sup>3</sup>
Vaskevand	ca. 210 m <sup>3</sup>

Tabel 10. Vandforbrug.

Drikkevandsforsyningen sker via egen boring, og der stilles vilkår til etablering af vandur på stalde med dyr, så det faktiske vandforbrug fremover kan registreres.

Indvindingstilladelsen til ejendommen er udelukkende registreret som værende drikkevand til stuehuset. Der skal derfor ske en anmeldelse af drikkevandsbehovet til dyrene til Vejen Kommune, Team Miljø.

## Risici

Ansøgningens redegørelse for mulige uheld inklusiv begrænsning af risiko for og gene/forurening ved eventuelle uheld er behandlet i respektive afsnit ovenfor.

Der opbevares ikke husdyrgødning eller store mængder pesticider på bedriften. Der er ingen anlæg der ved driftsstop vil kunne forårsage miljøuheld.

Vejen Kommune vurderer, at der med den ønskede drift ikke er risici for uheld og følger virkninger heraf.

## Anvendelse af bedste tilgængelige teknik - BAT

Den årlige ammoniakfordampning fra stald og anlæg på husdyrbruget skal leve op til samme niveau, som der kan opnås ved anvendelse af de beskrevne tiltag i nedenstående tabel, for at leve op til Husdyrgodkendelseslovens krav om anvendelse af BAT.

Det nedenfor beskrevne BAT-niveau medfører en samlet ammoniakfordampning fra stalde og lagre på 5.355 kg N/år. Det fremgår af den endelige ansøgning om godkendelse, at den samlede ammoniakfordampning fra anlægget er 1.333,08 kg N/år.

Det samlede anlæg lever derved op til BAT-niveauet for denne ejendom.

Det eksisterende staldanlæg består af Stald med fast bund og dybstrøelse.

Der opføres ikke nye staldanlæg.

FJERKRÆ	BAT-niveau
<b>Foder / Staldsystemer</b>	Slagtekyllinger: Til fastlæggelse af niveau anvendes: "Vejledende emissionsgrænseværdier opnåelige ved anvendelse af den bedste tilgængelige teknik (BAT) – Husdyrbrug med konventionel produktion af slagtekyllinger" udgivet af Miljøstyrelsen.
<b>Opbevaringsanlæg</b>	Vejen Kommune vurderer, at overdækning af ny og eksisterende gyllebeholder rækker ud over BAT. Reduktionen i ammoniakfordampning vurderes til ikke at være proportional med investeringen i en overdækning af opbevaringsanlægget. Herunder også med hensyn til besparelser i form af en større tilbageholdt kvælstofmængde i husdyrgødningen samt færre transporter med gylle, da der ikke tilføres regnvand til en overdækket gyllebeholder.

Ammoniakpåvirkningen af beskyttede naturområder omkring ejendommen vurderes i afsnit herom.

Med begrebet "Bedst Tilgængelig Teknologi" menes den teknik, som mest effektivt giver et høj beskyttelsesniveau for miljøet som helhed. De miljømæssige fordele er afvejet i forhold til de økonomiske udgifter. Vurderingerne i relation til BAT skal som minimum følge kravene i EU-kommissionens referencedokument om BAT for intensivt hold af svin og fjerkræ (det såkaldte BREF-dokument). Vurderingerne for anvendelse af BAT på Skødevej 21, 6622 Bække skal ske i forhold til følgende aspekter:

1. Management/Godt landmandsskab
2. Fodringsstrategier
3. Staldsystemer
4. Forbrug af vand og energi
5. Opbevaring af husdyrgødning
6. Udbringning af husdyrgødning
7. Egenkontrol

Følgende er angivet i ansøgningen (markeret med *kursiv*):

### **Ad 1. Management/Godt landmandsskab**

*Stald: Datalogning af foderforbrug, vandforbrug, dødelighed, tilvækst og ventilation.*

*Der er ingen ansatte på bedriften, men ejer uddannes løbende gennem kurser og efteruddannelse*

*Dyrene passes og opstaldes efter kravene i bekendtgørelsen om hold af slagtekyllinger "Bekendtgørelse om hold af slagtekyllinger og rugeægsproduktion. Bekendtgørelse nr. 757 af 23. juni 2010".*

*Slagtekyllingeproduktionen foregår efter princippet alt ind alt ud. Længden af en produktionsperiode er ca. 35-40 dage fra indsættelse af de daggamle kyllinger til de leveres på slagteriet. Herefter følger en tomgangsperiode, som er ca. 8 dage. I tomgangsperioden er der*

ingen dyr på ejendommen. Der kan gennemsnitligt gennemføres 8 hold slagtekyllinger pr. år i et hus.

Efter hvert hold rengøres stalden grundigt med vand og desinficeres. Rengøringen starter med, at al strøelse fjernes fra stalden og køres til oplagring i for eksempel en afdækket markstak. Herefter vaskes stald og inventar. Specielt rengøres ventilation udvendig og indvendig, ligesom udendørs fodersiloer tømmes. Stald, forrum og arealer ved udgange desinficeres.

Efter tomgangsperioden, hvor stalden står tom og rengjort, gøres klar til nye dyr. Klargøringen består blandt andet af: opvarmning og udtørring af stalde, inventaret samles og afprøves og der tilføres en ny strøelse i en passende mængde på gulvet. Der anvendes halm, spån eller spagnum som strøelsesmateriale. Minimum 2 dage før de nye dyr skal indsættes i stalden øges opvarmningen til ca. 33 °C. Det sikrer de daggamle kyllinger en blid overgang, når de bliver leveret direkte fra rugeriet. I den første del af produktionsperioden er varme vigtig. Det er desuden vigtigt med en vis fugtighed i stalden, for ellers får kyllingerne problemer med en for lille vandoptagelse. I

de første tre uger af produktionsperioden er det hensigtsmæssigt, at den relative fugtighed ligger mellem 60 til 70 %, mens den relative fugtighed i de resterende uger af produktionsperioden bør ligge mellem 40 til 60 %. Definitionen af en god strøelse er, at den er tør og løs gennem hele produktionsperioden. Dette kan opnås ved at styre ventilationen efter både temperatur og den relative fugtighed i stalden.

Foder og rent vand er vigtig, for at opnå en optimal produktivitet. I løbet af 2-3 uger sænkes temperaturen til 18- 22 °C. Der anvendes lysprogrammer og foderfaser for at opnå den ønskede udvikling på den ønskede tid. Vand- og fodersystemer tilpasses hele tiden til dyrenes udvikling og størrelse.

Den daglige pasning består i at tilse dyrene og at sørge for at foder, vand og klima er optimalt i forhold til dyrenes udvikling. Der indsamles døde dyr og der foretages inspektion mindst to gange daglig. Drikkesystemet efterses regelmæssig, så der altid er frisk drikkevand.

Når kyllingerne er slagteklare indfanges og flyttes de ved hjælp af fangemaskiner og transportkasser til slagteriet. Indfangningen foregår normalt med maskiner, som fylder kyllingerne i kasser. Kasserne stables på lastbilen. Lastbilen er indrettet til transport af slagtekyllingerne, dvs. klima under kørslen kan reguleres, ligesom på og aflæsning foregår uden fare for dyrene. Belægningen i kasserne tilpasses, så dyrene ikke lider overlast under transporten. Når kasserne er tømt på slagteriet, vaskes og desinficeres både kasserne og det øvrige transport- og indfangningsmateriel.

Når stalden er tømt skal den rengøres på ny og gøres klar til næste hold kyllinger. Tømning foregår indenfor nogle timer, rengøring og vask af stalden foregår typisk i løbet af 1 – 2 dage.

## **Ad 2. Fodringsstrategier**

Der anvendes tørfoder med fytase til kyllingerne. Fodernormerne følges og der anvendes fasefodring så fodret er tilpasset kyllingernes alder og udviklingstrin.



BREF: der anvendes fasefodring afhængig af dyrenes udvikling. Fasefodring er indregnet i normtallene og derfor benyttes normtallene i [www.husdyrgodkendelse.dk](http://www.husdyrgodkendelse.dk).

### **Ad 3. Staldsystemer**

Med hensyn til BAT og staldsystemer så er der forskellige definitioner på, hvad BAT er. Der er både referencedokumentet for bedste tilgængelige teknikker der vedrører intensiv fjerkræ- og svineproduktion (BREF) og BAT bladene.

I BREF står der, at følgende staldsystem til konsumægproduktion er BAT: Beriget Buranlæg.

Der findes til dato to BAT byggeblade der vedrører fjerkræproduktion. Det omhandler systemer til at nedsætte ammoniak fordampningen hos æglæggere og er derfor ikke taget i brug.

1. Fjerkræ – Æglæggere, skrabeægsstald. Skrabeægsstald med gødningstørring.
2. Fjerkræ – Æglæggere, beriget burægsstald. Gødningsbånd og hyppig udmugning.

Der findes BAT blade ang. luftvaskere. Disse er afprøvede og testede i svinestalde.

Der er afprøvet en prototype luftrensere til fjerkræproduktion:

[http://www.lr.dk/bygningerogmaskiner/informationsserier/info-byggeriogteknik-gratis/0065\\_mhj\\_pdf\\_stub.htm](http://www.lr.dk/bygningerogmaskiner/informationsserier/info-byggeriogteknik-gratis/0065_mhj_pdf_stub.htm).

Luftrenseren blev afprøvet i en slagtekyllingestald, over en periode på et hold kyllinger (35 dage).

Der er valg opsætning af luftvaskere i denne ansøgning, for at reducere ammoniakudledningen fra ejendommen.

Der er ingen BAT blade med biologisk luftrensning. Det er endvidere ikke muligt at benytte biologisk luftrensning i stalde med hold drift, hvor stalden står tom i en længere periode.

Slagtekyllinger produceres i gulvdrift, dybstrøelse som er eneste staldsystem i Danmark til produktion af slagtekyllinger.

Denne staldtype er den eneste, som anvendes til slagtekylling produktion i Danmark. I udlandet findes systemer, hvor dyrene holdes i etager, disse er uden strøelse og har derfor ikke så stor dyrevelfærd som den Danske model med gulvdrift. Kravet til strøelsen og kontrol af trædepuder sikre at der forbliver fokus på dyrevelfærd gennem korrekt og optimal drift af produktionen.

Staldene tilbyder gode forhold for dyrene. I starten opvarmes staldanlæg til høj temperatur for at imødekomme kyllingens krav. I løbet af vækstperioden ændres klima og temperatur i forhold til dyrenes velbefindende. Der kan foretages udtynning i slutningen af produktionen, det er et tiltag som kan bruges for at optimere slagteriernes behov for råvarer. Hvis udtynning anvendes er det kun to – tre dage mellem leverancerne. Det normale er alt ind alt ud, hvor alle dyr indsættes samtidig og leveres til slagt samme dag. Dyrenes krav til fodring og vandoptag optimeres hele tiden og med adgang til strøelse på gulvet er der også beskæftigelse til dyrene. Systemet vurderes at opfylde dyrenes behov, da dyrene holdes på dybstrøelse som tillader naturlig skrabeadfærd. Indretning, foder og vandsystemer sikre

den optimale produktion, dødeligheden og sundheden er vigtige parametre, og det er vigtigt at kunne levere en ensartet kylling af høj kvalitet til slagte.

#### **Ad 4. Forbrug af vand og energi**

Ved nye stalde er det BAT, at reducere energiforbruget ved at anvende naturlig ventilation, hvor dette er muligt. For mekanisk ventilerede stalde er det BAT, at reducere energiforbruget, ved at optimere udformningen af ventilationssystemet i hver stald for at tilvejebringe god temperaturkontrol samt opnå minimumsventilation om vinteren. Øget modstand i ventilationssystemer undgås ved at holde ventilationssystemet rent.

Der anvendes frekvensstyret ventilation, som hindrer overventilering. Øget modstand i ventilationssystemer undgås gennem hyppigt eftersyn og rengøring af luftkanaler og fans ved holdskifte.

##### Energi

Der bruges varmetilførsel til kyllingestaldene ved hvert holdskifte. Inden de daggamle kyllinger indsættes varmes stalden op til 33 grader for at give kyllingerne optimale betingelser. Temperaturen i stalden reduceres løbende i takt med kyllingernes udvikling.

##### Strøm

Der anvendes primært strøm til ventilation i produktionen.

For at maksimere effekten af ventilationen rengøres ventilationens mekaniske dele (herunder luftkanaler og fans) ved hvert holdskifte. Dette noteres i logbog.

For at undgå overventilation og dermed ekstra strømforbrug er der en styring af anlægget. Der kan regulere i forhold til temperatur, luftfugtighed og kurvestyring (indsætningsdato/vægtinterval). Ventilationsdata logges i styringscomputer.

Elforbruget er hovedsageligt knyttet til ventilation af staldene.

##### Belysning

Der vælges belysning som tager hensyn til elforbruget og dyrevelfærd.

Belysningen styres af lysprogram der sikre at lyset i stalden stimulerer vækst og trivsel. Der vil en glidende overgang fra lys til mørke i stalden. Der er ikke vinduer eller lysplader i produktionsdelen.

Tilvalg af BREF:

Timerindstilling: Belysningen reguleres i forhold til kyllingernes adfærd og alders- / udviklingstrin.

Længden af lysperioden følger en forudbestemt kurve, som tager hensyn til dyrenes alder og udviklingstrin.

Staldbelysningen er styret separat.

Lysstyring og lysdæmpning, samt frekvensstyret ventilation gør at strømforbruget holdes på et minimum. Ventilationssystemet er computerstyret og tilpasset produktionen for at sikre optimal køretid.

### Vandforbrug

Staldene rengøres efter hvert hold kyllinger. Rengøringen vil blive afsluttet med en desinfektion.

Vask af maskiner foregår på ejendommen.

Drikkenipler placeres højt for at lette hønernes vandoptagelse og minimere vandspild. Spildrender anvendes primært ved slagtekyllinger.

Den primære kilde til vandspild er utætte vandnipler. Disse efterses dagligt, så vandspild minimeres. Dette er en del af god management.

### Kontrol

Det er BAT at reducere energiforbrug og vandforbrug ved at gøre alt det følgende:

- Anvende lavenergi-belysning
- Ventilere staldene optimalt
- Rengøring af stald og udstyr efter hver produktionscyklus eller batch.
- Udførelse af regelmæssigt kalibrering af drikkevandsanlægget for at undgå spild.
- Registrering af vandforbrug gennem måling af forbrug.
- Detektering og reparation af lækager.

### **Ad 5. Opbevaring af husdyrgødning**

Der opbevares ikke gødning på denne ejendom. Opsamlingstank benyttes til vaskevand.

Gødningshåndteringen består i fjernelse af hele gødningsmængden fra stald efter hvert hold. Der er tale om 100 % dybstrøelse, når det er slagtekyllinger. Der anvendes halm, spån eller spagnum som strøelsesmateriale. I forbindelse med tømning af staldene afsættes al fast gødning til gødningsformidler.

### **Ad 6. Udbringning af husdyrgødning**

Der er ingen arealer tilknyttet ejendommen, der tildeles husdyrgødning.

### **Ad 7. Egenkontrol**

- Der benyttes logbog i tilknytning til produktionen. Daglig føres logbog over produktionsresultater, vand- og foderforbrug.
- I logbog noteres uregelmæssigheder i forhold til driften; ex strømsvigt, ventilationsvigt.
- Kyllingeproduktionen følger KIKsystemet.
- Der sker løbende vedligeholdelse af produktionsudstyr efter behov.

Vejen Kommune vurderer, at husdyrbruget anvender bedst tilgængelig teknologi – fx indenfor følgende emner:

- Løbende eftersyn af indretninger på bedriften
- Hyppige registreringer af vand- og energiforbrug
- Elektronisk styring af lyset i staldene og udendørs
- Tilmeldt kvalitetsprogrammet KIK
- Afstemt fodring af dyrene
- Der bruges fasefodring i slagtekyllingeproduktionen
- Etablering af luftreseauanlæg, reducerer ammoniakfordampningen
- Opsamlingstankene er overdækkede og der er dermed ikke tilførsel af ekstra regnvand.

De etablerede staldsystemer på ejendommen vurderes til at leve op til kravet til BAT for dyregruppen.

Ved fremtidig renovering af eksisterende staldafsnit skal Vejen Kommune vurdere, om det valgte staldsystem lever op til BAT på renoveringstidspunktet og senest ved revurderingen i 2020. Fremtidige ændringer i dyrehold, staldanlæg, anlæg til opbevaring af husdyrgødning m.v. skal anmeldes til Vejen Kommune, jf. Husdyrgødningsbekendtgørelsens § 31 og § 32.

Det er Vejen Kommunes vurdering, at husdyrbruget lever op til BREF-dokumentets BAT-niveau. Vejen Kommune vurderer yderligere, at de stillede vilkår til management og egenkontrol vil være tilstrækkelige til at husdyrbruget også lever op til BREF-dokumentet vedr. management og egenkontrol.

Vejen Kommune vurderer, at husdyrbruget med de oplyste tiltag og de stillede vilkår vil kunne leve op til BREF-dokumentets<sup>6</sup> krav om anvendelse af Bedst Tilgængelig Teknologi.

## Ejendommens påvirkning af beskyttet natur – ammoniak

Før der meddeles tilladelse eller godkendelse af husdyrbrug efter § 10, § 11, § 12 eller godkendelse af arealer til afsætning af husdyrgødning fra husdyrbrug efter § 16 i Husdyrgodkendelsesloven, skal der foretages en vurdering af, om projektet i sig selv, eller i forbindelse med andre planer og projekter, kan påvirke et Natura 2000-område og Bilag IV-arter væsentligt, jf. Habitatbekendtgørelsen<sup>7</sup>.

I så fald skal der foretages en nærmere konsekvensvurdering af projektets virkninger under hensynstagen til bevaringsmålsætningen for de pågældende områder. Viser vurderingen, at projektet vil skade det internationale naturbeskyttelsesområde (dvs. de arter og naturtyper området er udpeget for at beskytte), kan der ikke meddeles tilladelse eller godkendelse til det ansøgte, jf. "Waddenzee-dommen"<sup>8</sup>.

---

<sup>6</sup> Referencedokument for bedste tilgængelige teknikker, [www.mst.dk](http://www.mst.dk)

<sup>7</sup> Habitatbekendtgørelsen, Bek. nr. 408 af 01.05.2007.

<sup>8</sup> Waddenzee-dommen fra EF-Domstolen, sag nr. C-127/02

Påvirkninger vurderes fra ejendommens anlæg og arealer i eller op til Natura 2000-områder på såkaldte kategori 1, 2 og 3 naturområder.

Det er fastsat i Husdyrgodkendelseslovens § 7, at anlæg større end 15 DE ikke må etableres, udvides eller ændres, hvis det ligger mindre end 10 m fra kategori 1 og 2 naturområder. Derudover er der krav til maksimal tilladte ammoniakdeposition på naturområder i kategori 1, 2 og 3. Se nedenstående afsnit. Med anlæg menes stald eller gødningsopbevaringsanlæg.

### **Påvirkning af ammoniakfølsomme naturtyper i Natura 2000 områder (kategori 1 naturområder)**

For naturområder i kategori 1 (ammoniakfølsomme naturtyper indenfor Natura 2000 områder) gælder, at totalbelastningen i naturområdet ikke må overskride fastlagte beskyttelsesniveauer, som afhænger af antallet af øvrige husdyrbrug på mellem 15 DE og 500 DE indenfor 1.000 m fra naturarealet, samt antallet af husdyrbrug på over 500 DE, som påvirker naturarealet med over 0,3 kg N/ha.

Der er ingen kategori 1 natur i nærheden af ejendommen. Nærmeste Natura 2000-område er nr. 64 (habitatområde nr. 71) – Randbøl Hede og Klitterne i Frederikshåb Plantage - ca. 4.500 m nord for ejendommen. Beskyttelsesniveauet er således overholdt.

Der er registeret 20 søer inden for 1.000 fra anlægget. Vejen Kommune har ikke kendskab til, at de pågældende søer er karakteriseret som og omfattet af de akvatiske naturtyper, der indgår i udpegningsgrundlaget for habitatdirektivet. Det vurderes, at den primære risiko for næringsstofpåvirkning af søerne er tilførsel af fosfor via overfladeafstrømning fra de omkringliggende arealer.

### **Påvirkning af ammoniakfølsomme naturtyper udenfor Natura 2000 områder (kategori 2 naturområder)**

For naturområder i kategori 2 (§ 7 arealer udenfor Natura 2000 områder) gælder, at totalbelastningen i naturområderne ikke må overskride 1,0 kg N/ha/år. § 7 arealer er højmoser, lobeliesøer samt heder større end 10 ha og overdrev større end 2,5 ha.



Figur 3. Kategori 2 naturområder ved anlægget.

Nedenstående tabel viser det kategori 2 naturområde, der påvirkes med ammoniak fra husdyrbruget.

Nr.	Naturareal (DB_Ident)*	Naturtype	Målsætning	Afstand fra anlæg	Belastning (kg N/ha/år)	
					Mer-	Total-
	200098625	Hede	B	Ca. 1,6 km SV for kyllingehus	0,0	0,0

Tabel 11. Beskyttede kategori 2 naturområder. \*DB\_Ident er fra [www.miljoportalen.dk](http://www.miljoportalen.dk)

For heden er totaldepositionen (og merdepositionen) beregnet til 0,0 kg N/ha/år og det fastsatte beskyttelsesniveau er overholdt.

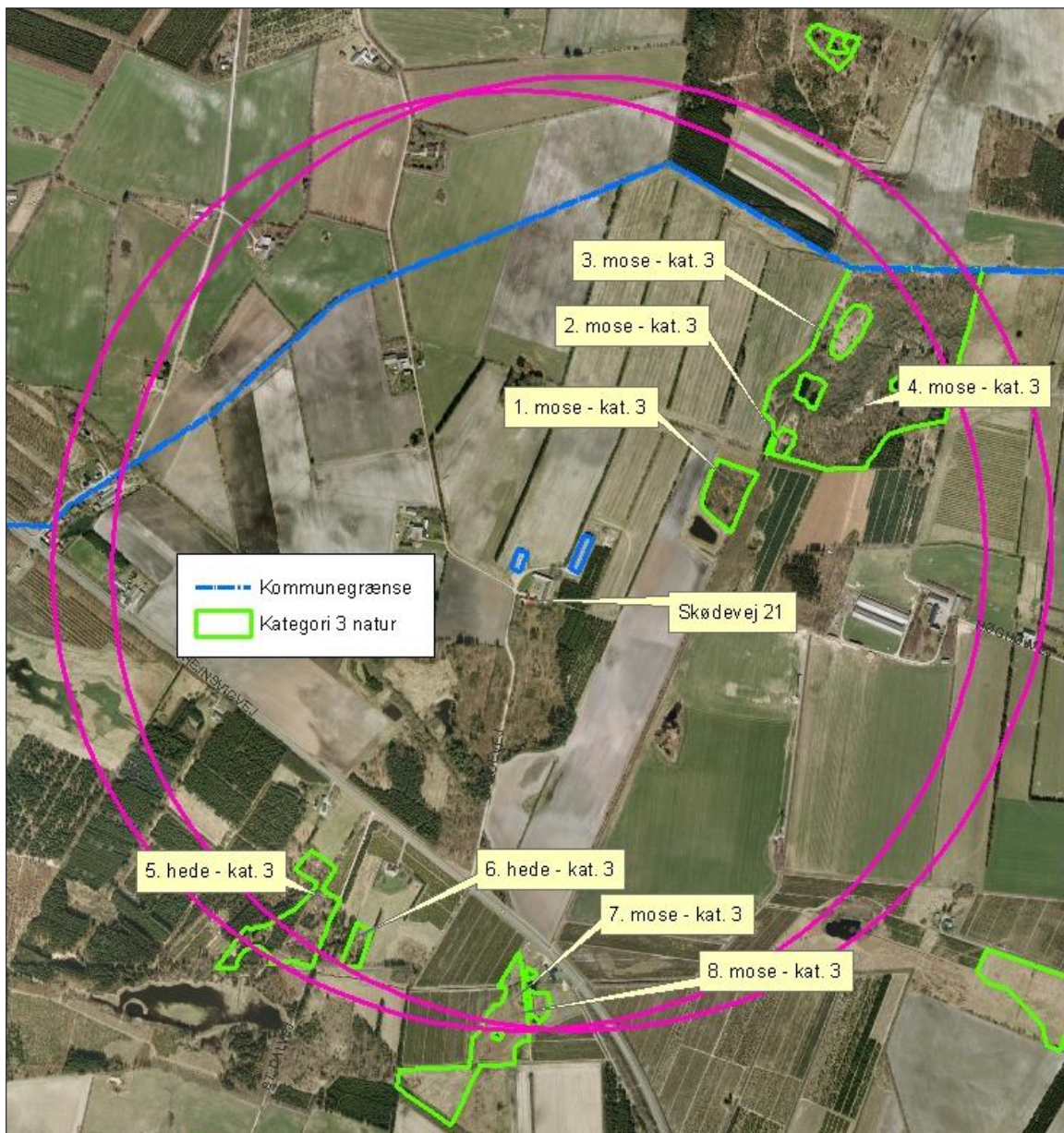
### Påvirkning af øvrige naturområder (kategori 3 naturområder)

Kommunen skal jf. Husdyrgodkendelseslovens § 23 foretage en konkret vurdering af, om der forekommer andre naturarealer end ovennævnte ammoniakfølsomme naturtyper i kategori 1 og 2, som kan blive påvirket af ammoniakfordampningen fra ejendommens anlæg. De såkaldte kategori 3 naturområder.

For disse naturområder i kategori 3 gælder, at Kommunen skal tillade merdepositioner på 1,0 kg N/ha/år i forhold til ammoniak på naturtyperne. Kommunen kan efter en konkret vurdering tillade merdepositioner på over 1,0 kg N/ha/år. Kategori 3 natur er § 3 beskyttede heder, moser og overdrev samt ammoniakfølsomme skove, som ikke er omfattet kategori 1 og 2 natur.

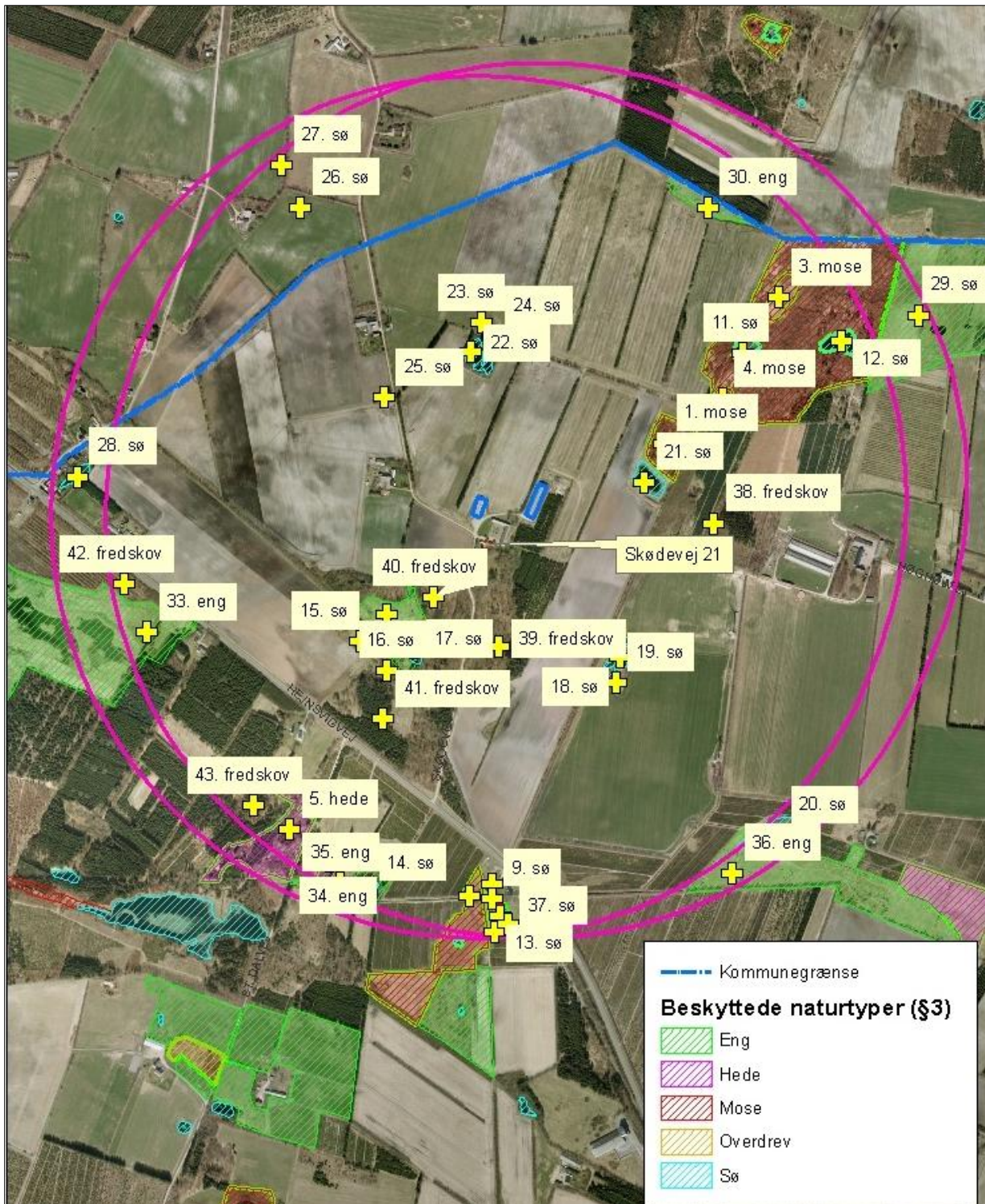
Derudover fremgår det af § 3 i Naturbeskyttelsesloven<sup>9</sup>, at der ikke må foretages en ændring i tilstanden af søer (>100 m<sup>2</sup>), vandløb, heder, ferske enge, strandenge, overdrev, moser og lignende.

Naturtyperne er vist i nedenstående figurer og tabel.



Figur 4. Kort over kategori 3 natur ved anlægget. Pink cirkler = 1.000 m radius omkring kyllingehusene.

<sup>9</sup> Bekendtgørelse af lov om naturbeskyttelse, LBK nr. 933 af 24/09/2009



Figur 5. Kort over § 3 natur ved anlægget. Pink cirkler = 1.000 m radius omkring kyllingehusene.



Nr.	Naturareal (ID)	Naturtype	Mål-sætning	Afstand fra anlæg	Belastning (kg N/ha/år)	
					Mer-	Total-
1		Mose	C	Ca. 243 m NØ for kyllingehus	1,0	1,0
2		Mose	B	Ca. 416 m NØ for kyllingehus	0,4	0,4
3		Mose	B	Ca. 663 m NØ for kyllingehus	< 0,4	
4		Mose	B	Ca. 243 m NØ for kyllingehus	< 0,4	
5		Hede	B	Ca. 750 m S for kyllingehus	0,0	
6		Hede	B	Ca. 839 m S for kyllingehus	0,0	
7		Mose	C	Ca. 835 m S for kyllingehus	0,0	
8		Mose	C	Ca. 856 m S for kyllingehus	0,0	
9		Sø	-	Ca. 880 m S for kyllingehus	-	-
10		Mose	C	Ca. 920 m S for kyllingehus	0,0	
11		Sø	-	Ca. 533 m NØ for kyllingehus	-	-
12		Sø	-	Ca. 713 m NØ for kyllingehus	-	-
13		Sø	-	Ca. 938 m S for kyllingehus	-	-
14		Sø	-	Ca. 904 m S for kyllingehus	-	-
15		Sø	-	Ca. 400 m SV for kyllingehus	-	-
16		Sø	-	Ca. 410 m S for kyllingehus	-	-
17		Sø	-	Ca. 315 m S for kyllingehus	-	-
18		Sø	-	Ca. 360 m SØ for kyllingehus	-	-
19		Sø	-	Ca. 407 m SØ for kyllingehus	-	-
20		Sø	-	Ca. 934 m SV for kyllingehus	-	-
21		Sø	-	Ca. 200 m NØ for kyllingehus	-	-
22		Sø	-	Ca. 288 m N for kyllingehus	-	-
23		Sø	-	Ca. 388 m N for kyllingehus	-	-
24		Sø	-	Ca. 335 m N for kyllingehus	-	-
25		Sø	-	Ca. 320 m N for kyllingehus	-	-
26		Sø	-	Ca. 790 m NV for kyllingehus	-	-
27		Sø	-	Ca. 903 m NV for kyllingehus	-	-
28		Sø	-	Ca. 910 m V for kyllingehus	-	-
29		Sø	-	Ca. 962 m NØ for kyllingehus	-	-
30		Eng	-	Ca. 750 m N for kyllingehus	-	-

31		Eng	C	Ca. 790 m NØ for kyllingehus	-	-
32		Eng	C	Ca. 240 m S for kyllingehus	-	-
33		Eng	C	Ca. 709 m SV for kyllingehus	-	-
34		Eng	-	Ca. 814 m S for kyllingehus	-	-
35		Eng	-	Ca. 916 m S for kyllingehus	-	-
36		Eng	C	Ca. 888 m SØ for kyllingehus	-	-
37		Eng	C	Ca. 929 m S for kyllingehus	-	-
38		Fredskov – ikke NH <sub>4</sub> -følsom	-	Ca. 260 m V for kyllingehus	-	-
39		Fredskov – ikke NH <sub>4</sub> -følsom	-	Ca. 169 m S for kyllingehus	0,6	0,6
40		Fredskov – ikke NH <sub>4</sub> -følsom	-	Ca. 169 m S for kyllingehus	-	-
41		Fredskov – ikke NH <sub>4</sub> -følsom	-	Ca. 434 m S for kyllingehus	-	-
42		Fredskov – ikke NH <sub>4</sub> -følsom	-	Ca. 738 m SV for kyllingehus	-	-
43		Fredskov – ikke NH <sub>4</sub> -følsom	-	Ca. 800 m SV for kyllingehus	-	-

Tabel 12. Beskyttede naturområder i nærheden af anlægget omfattet af § 3 i Naturbeskyttelsesloven (ikke fredskove), DB\_Ident er fra [www.miljoportal.dk](http://www.miljoportal.dk).

Naturkvalitetsplanlægning:	Faktaboks
<p>I Ribe Amts naturkvalitetsplan 2006 er der udarbejdet en mål- og værdisætning for naturtyper jf. Naturtyper i Ribe Amt 2006. Rammer og retningslinjer for naturkvalitetsplanlægningen er videreført i Vejen Kommuneplan 2009-2021.</p> <p><b>A-målsatte</b> områder er alle lokaliteter, der er A-værdisatte eller B-værdisatte lokaliteter, hvor der vurderes at være oplagte muligheder for naturforbedringer og/eller hvor der er landskabsbiologiske sammenhænge og/eller hvor særlige artsforekomster betinger, at der bør gøres en indsats. A-værdisatte lokaliteter har særlig høj naturværdi og B-værdisatte lokaliteter har middelhøj naturværdi. Inden for A-målsatte arealer gives normalt kun tilladelse til indgreb, som understøtter kvaliteten af den naturtype, der findes på arealet.</p> <p><b>B-målsatte</b> områder er øvrige B-værdisatte lokaliteter, samt typisk de C-værdisatte lokaliteter, der indgår i væsentlige landskabsbiologiske sammenhænge. Der vil kun i særlige tilfælde kunne gives tilladelse til mindre indgreb efter konkret vurdering af indgrebets betydning for naturen.</p> <p><b>C-målsatte</b> områder er typisk landskabeligt isolerede C-værdisatte lokaliteter (lokaliteter med begrænset naturværdi), hvor naturforbedring ikke vurderes at være realistisk. Der vil i særlige tilfælde kunne gives tilladelse til indgreb efter konkret vurdering.</p> <p><b>Målsætning:</b> målsætningen for området som der stræbes imod.</p> <p><b>Værdisætning:</b> den faktiske tilstand som området er vurderet til at have på nuværende tidspunkt.</p> <p>Fremadrettet vil Vejen Kommune arbejde for, at ABC-målsætningssystemet afløses af et nyt værdi- og målsætningssystem, hvor § 3-områderne værdi- og målsættes efter den femtrins skala, som staten anbefaler i Danmarks Naturdata. Herved bliver det muligt at sammenligne naturområder på tværs af kommune grænser.</p>	

Systemet inddeler naturtyperne i 5 tilstandsklasser: I – Høj, II – God, III – Moderat, IV – Ringe og V – Dårlig. Arealerne administreres ud fra det pågældende naturareals konkrete naturværdi, der vurderes i den enkelte sag ud fra registreringer af flora og fauna.

Naturpunkt 1 er en lille, isoleret C-målsat mose. Mosen er under kraftig tilgroning med bl.a. pil, røn og birk. På lokaliteten er der et svært fremkommeligt overgangsfattigkær, dog med hedemose langs den vestlige side. Der er registreret forekomster af bl.a. klokkelyng, hede-lyng, tormentil og blåbær.

Naturpunkterne 2, 3 og 4 udgør tilsammen Høghøj Mose. Der er tale om en kraftigt krattilvokset mose, der dog mod vest og nordvest har åbne områder. Bundfloraen er overvejende ensformig, og der er større områder med tørvemose. Blåtop og hedelyng dominerer arealet. Der er en del ekstremfattigkærarter i mosen, men de står ret spredt over arealet. Der er registreret en hel del hugorme på den sydvestlige del af mosen.

De to heder sydvest for ejendommen, naturpunkterne 5 og 6, er begge temmelig tilgroede og begge grænser op til skovområde. På de lysåbne dele af naturpunkt 5 står hedelyng og revling blandet. Der er en del græs på arealet, og en del af træerne er væltet. Det lille hdestykke (naturpunkt 6) virker påvirket og presset af skoven og marken omkring. Der er enkelte graner på området. På arealet er der i 2000 registreret vinget perikon.

Moserne mod syd (naturpunkterne 7, 8 og 10) er isolerede ensartede moselokaliteter, der er opdelt af veje i mindre lokaliteter. Moserne virker temmelig tørre og ser gødningspåvirkede ud.

Arealerne, der er udlagte som fredskov, indeholder ikke kvælstoffølsom skov.

Højeste merbelastning til områderne er 1,0 kg N og overholder derfor beskyttelsesniveauet på 1,0 kg N/ha/år i merbelastning.

For de nært liggende enge gælder det, at der ikke er registreret ammoniakfølsomme naturtyper på arealerne og Vejen kommune vurderer, at der heller ikke forekommer ammoniakfølsomme naturtyper på arealerne. På engen der udgør naturpunkt 33 er der registreret engelsk visse.

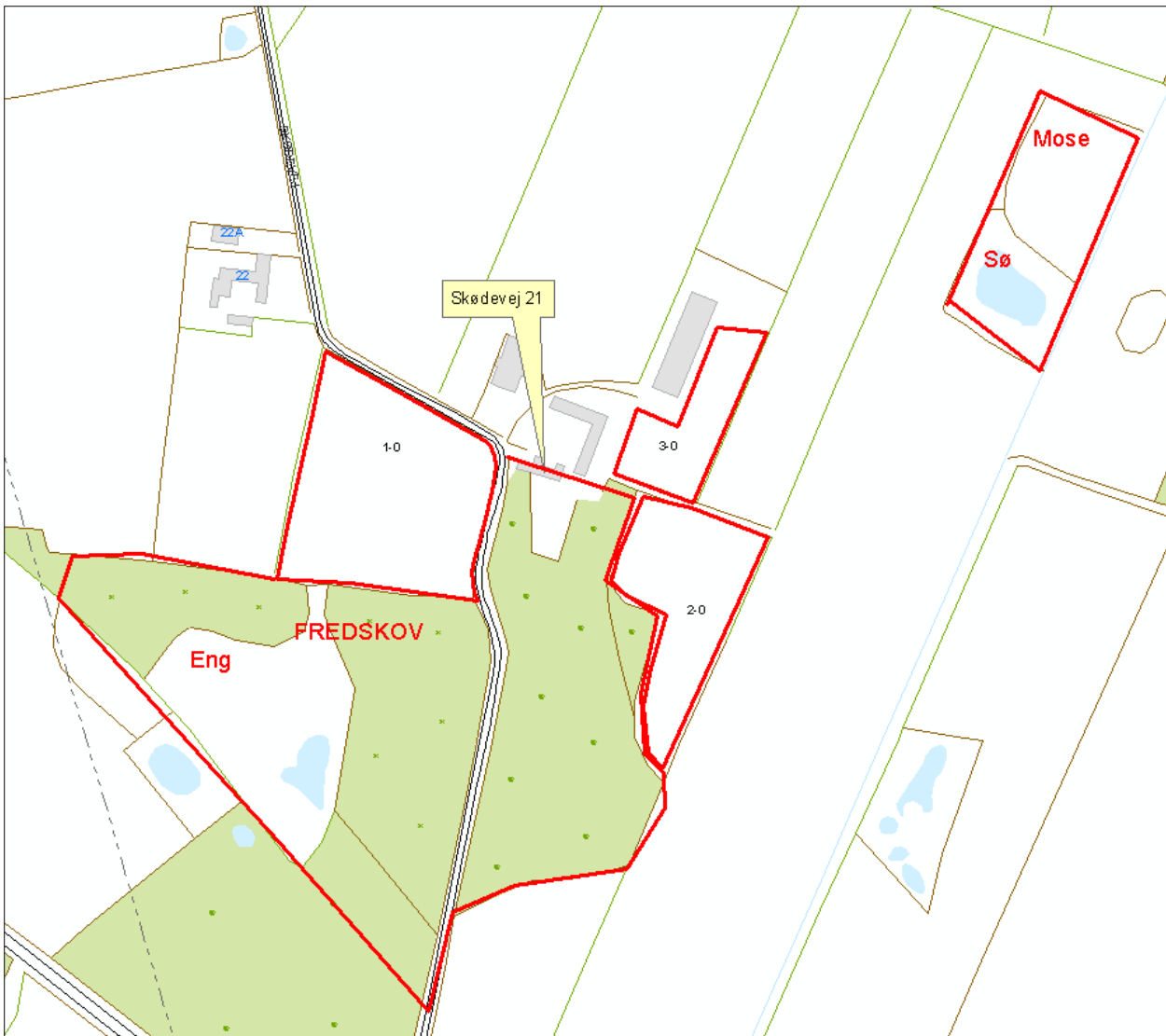
Der er registreret 20 søer (vandhuller) inden for 1.000 m fra anlægget. Det vurderes, at den primære risiko for næringsstofpåvirkning af søerne er tilførsel af fosfor via overfladeafstrømning fra de omkringliggende arealer. Søernes største trussel er tilførsel af fosfor, mens påvirkningen fra luftbåret ammoniak ikke vil være af betydning. Vejen Kommune vurderer derfor, at der ikke er grund til at stille skærpede krav til ammoniakreduktion.

## Arealernes påvirkning af natur, jord og vand

Der er ingen arealer tilknyttet nærværende ansøgning. Al fjerkrædybstrøelse afsættes til gødningsformidler i Tyskland.

Ansøger arealer er vist i nedenstående figur. Ud af de 19,87 ha ejet jord, er der 2,4 ha omdriftsareal (mark 1-0). Arealet er bortforpagtet til anden side, og ansøger bringer ikke husdyrgødning ud på arealet.

Resten af det ejede areal udgøres af have, mose, sø og fredskov.



Figur 6. Ejendommens jordtilliggende.

#### **Bilag IV-arter, artsfredninger og rødlistearter**

En række dyr og planter, der er omfattet af habitatdirektivets bilag IV, kan have levested, fødesøgningsområde eller sporadisk opholdssted på eller omkring landbrugsejendomme og deres tilhørende arealer. På baggrund af rapport fra DMU<sup>10</sup> samt Vejen Kommunes øvrige kendskab vurderes umiddelbart, at der kan være sydflagermus, odder, markfirben, stor vandsalamander, løgfrø og spidssnudet. Heraf er løgfrø og odder omfattet af den danske rødliste som sårbare.

Flagermus benytter ofte hulheder i træer eller huse som opholdssted om dagen og under vinterdvalen. Føden består af insekter, som fanges i luften nær vådområder, marker, skove og levende hegn. De enkelte arter af flagermus har forskellige præferencer mht. fødesøgningsområde. Der er ingen registreringer af flagermus nær ejendommens anlæg eller ud-

<sup>10</sup> Faglig rapport nr. 635 og nr. 322 fra Danmarks Miljøundersøgelser.

bringningsarealer, men det kan ikke udelukkes, at én eller flere arter kan raste eller yngle i området.

Odderen lever i tilknytning til vådområder, og den findes i vandløb og især i moser og søer med store rørskovsområder. For at odderen kan trives i levedygtige bestande, skal der være vådområder med et højt naturindhold. Odderens yngle- og rasteområder knytter sig til moser, krat, skov eller andre uforstyrrede naturområder.

Markfirbenet findes spredt i landskabet på åbne, varme, solbeskinnede skrånninger med vel-drænet jord og lav vegetation. Markfirbenet yngler på solvendte skrånninger, som er af altafgørende betydning for arten.

Stor vandsalamander foretrækker rene, dybe vandhuller i eller nær skov. Uden for yngletiden lever salamanderne på land og gemmer sig om dagen under sten og træstammer og i gamle musehuller. De vandrer sjældent særlig langt fra vandhullerne.

Løgfrøen yngler i lavvandede vandhuller, søer og vådområder og kan også yngle i midlertidige vandhuller. Ynglesucces kræver lysåbne vådområder eller vådområder med lysåbne og lavvandede partier. På land opholder løgfrøen sig oftest på arealer med løs sandet overjord og især på steder, hvor der er partier med lav vegetation, bare sandflader eller bar muldjord, hvor det er let for frøen at grave sig ned. Løgfrøen er nataktiv, og om dagen ligger løgfrøen nedgravet i jorden typisk 10 – 30 cm under overfladen. Med dens skjulte levevis er løgfrøen normalt umulig at finde på land uden for yngletiden.

Spidssnudet frø kan leve i mange typer af vandhuller og søer. Den er afhængig af, at vandhullet/søen er omgivet af fugtige udyrkede arealer som fødesøgnings- og rasteområde.

Andre paddearter som lille vandsalamander og skrubtudse er ikke opført på habitatdirektivets bilag IV, men de er fredede i Danmark. For disse arter gælder mange af de samme livsbetingelser, som nævnt for padderne ovenfor.

Der er registreret en hel del hugorme på den sydvestlige del af Høghøj Mose.

I forbindelse med høring er der indkommet oplysninger fra beboer i området, der har observeret flagermus ved ejendommen på Skødevej 21.

Bortset fra ovennævnte har Vejen Kommune ikke kendskab til andre registreringer af planter og dyr, som er omfattet af artsfredninger eller optaget på nationale eller regionale rødlistor på eller i nærheden af husdyrbrugets anlæg og udbringningsarealer. Vejen Kommune vurderer, at en række af arterne med stor sandsynlighed forekommer i området.

Under forudsætning af at eventuelle stillede vilkår i afsnittene "Ejendommens påvirkning af beskyttet natur – ammoniak" overholdes, vurderer Vejen Kommune, at etableringen ikke vil have negativ indflydelse på ovennævnte arter, da der ikke ændres på vandhuller, fortidsminder, sten- og jorddiger eller andre potentielle leversteder for padder eller krybdyr. Der fjernes ikke gamle bygninger eller fældes store træer, der kunne være levested for flagermus. Der sker med andre ord ikke fysiske ændringer i forbindelse med projektet, der kan være til skade for bilag IV-arter.

Med de i godkendelsen stillede vilkår og i henhold til Habitatbekendtgørelsens § 11<sup>11</sup> vurderer Vejen Kommune, at udvidelsen ikke vil medføre en forøget påvirkning af de nævnte bilag IV- og rødlistearter eller deres levesteder.

## Hensynet til landskab, kulturhistorie og rekreative områder

Ejendommens nye anlæg skal vurderes i forhold til anlæggets udformning og placering i landskabet og de landskabelige værdier.

Etableringen af dyreholdet sker i eksisterende bygninger, og der opføres derfor ikke nye staldafsnit til at huse dyreholdet.

Der opføres dog nye fodersiloer i forbindelse med etableringen af dyreholdet.

### Anlæggets udformning

De eksisterende kyllingehuse er opført i grå søstenselementer med mørkegråt og sort eternittag. Der er ikke vinduer i bygningerne.

### Anlæggets placering i landskabet

Området hvor ejendommen ligger, er et højtliggende overgangslandskab på kanten af Holsted Bakkeø med moræneaflejringer fra sidste og næstsidste istid.

Nærområdet er opdyrket med flere større og mindre plantager, samt ret store arealer med juletræer. Markerne er forholdsvis små og læhegnene forløber primært nord syd. Der er forholdsvis få naturarealer, selvom der for 150 år siden var store udyrkede arealer med hege og mose. Plantagerne og arealerne med juletræer indgår i en mosaik med marker og læhegn og gør landskabet forholdsvis lukket. Området er et typisk landbrugsområde med mange læhegn, plantager og arealer med juletræer.

På grund af landskabets karakter, bestående af skovbeplantninger og læhegn, virker bygningerne ikke dominerende i landskabet.

### Landskabelige værdier

Placeringen og udformningen af ejendommens nye anlæg skal vurderes i forhold til de landskabelige værdier jf. §§ 22 og 23 i Husdyrgodkendelsesloven – se tabel 13.

Udpegningerne er fra Kommuneplanen<sup>12</sup>. Landskabet og kulturhistoriske værdier bliver reguleret efter hhv. Naturbeskyttelsesloven og Museumsloven.

Der opføres ikke nye staldbygninger eller gødningsopbevaringsanlæg i forbindelse med etableringen af dyreholdet.

---

<sup>11</sup> Bek. nr. 408 af 01.05.2007, "Udpegning og administration af internationale beskyttelsesområder samt beskyttelse af visse arter".

<sup>12</sup> Kommuneplanen 2009 – 2021 for Vejen Kommune, [www.vejenkom.dk](http://www.vejenkom.dk)

Kommuneplan	Udpegninger	Bemærkning	Nyt anlæg inden for udpegningen
3.5.1	Værdifulde landskaber*	Skal som hovedregel friholdes for byggeri og anlæg. Udpegningsgrundlaget må ikke forringes.	Nej
3.5.2	Uforstyrrede landskaber*	Skal som hovedregel friholdes for byggeri og anlæg. Udpegningsgrundlaget må ikke forringes.	Nej
3.5.3	Værdifulde geologiske beskyttelsesområder	Skal som hovedregel friholdes for byggeri og anlæg. Udpegningsgrundlaget må ikke forringes.	Nej
3.4.3	Økologiske forbindelsesområder	Skal som hovedregel friholdes for byggeri og anlæg. Udpegningsgrundlaget må ikke forringes.	Nej
3.4.1	Naturområder	Skal som hovedregel friholdes for byggeri og anlæg. Udpegningsgrundlaget må ikke forringes. Sikre naturområder. Udpegningen i kommuneplanen indeholder også "særligt værdifulde naturområder"	Nej
3.3.1	Lavbundsarealer	Skal som hovedregel friholdes for byggeri og anlæg. Udpegningsgrundlaget må ikke forringes.	Nej
4.2.1	Kulturhistoriske værdiområder	Skal som hovedregel friholdes for byggeri og anlæg. Udpegningsgrundlaget må ikke forringes. Sikre kulturmiljøer, herunder Hærvejens kulturmiljø	Nej
4.2.1	Kirkeomgivelser	Skal som hovedregel friholdes for byggeri og anlæg. Udpegningsgrundlaget må ikke forringes.	Nej
4.4.2	Rekreativ interesse	Skal som hovedregel friholdes for byggeri og anlæg. Udpegningsgrundlaget må ikke forringes.	Nej
3.4.4	Natura 2000	Byggeri der ændrer udpegningen af Natura 2000 område ikke tilladt	Nej
<b>Råstofloven</b>	<b>Udpegninger</b>		<b>Nyt anlæg inden for udpegningen</b>
	Råstofgraveområder	Skal som hovedregel friholdes for byggeri og anlæg	Nej
<b>Naturbeskyttelsesloven</b>	<b>Udpegninger</b>		<b>Nyt anlæg inden for udpegningen</b>
§ 17	Skovbyggelinjen*	Regulerer kun byggeri indenfor 300 m. Nødvendigt driftsbyggeri må foretages inden for beskyttelseslinjen	Nej
§ 16	Sø- og åbeskyttelseslinje*	Regulerer enhver ændring i tilstand inden for 150 m (også terrænændringer og tilplantninger). Nødvendigt driftsbyggeri må foretages inden for beskyttelseslinjen.	Nej

§ 18	Fortidsmindebeskyttelseslinje	Regulerer enhver ændring i tilstand inden for 100 m (også terrænændringer og tilplantninger). Der må ikke bygges eller plantes inden for beskyttelseslinjen.	Nej
§ 19	Kirkebyggelinje	Regulerer byggeri over 8,5 meters højde inden for 300 m	Nej
	Fredede områder		Nej
<b>Museumsloven</b>	<b>Udpegninger</b>		<b>Nyt anlæg inden for udpegningen</b>
§ 29a	Sten- og jorddiger	Må ikke beskadiges eller sløjfes uden dispensation fra kommunen	Nej
§ 29e	Fortidsminder	Inden for en afstand af 2 meter fra fortidsmindet, må ikke foretages jordbehandling, gødes eller plantes	Nej

Tabel 13. Landskabelige udpegninger i forbindelse med nybyggeriet. På grund af Vejen Kommunes beliggenhed inde midt i landet, vurderes ikke på kystnærhedszoner, strandbeskyttelseslinjer eller klitfredninger. \*Værdifulde og uforstyrrede landskaber, skov-, sø- og åbeskyttelseslinjer har ofte ikke indflydelse på landbrugsbyggeri, men kan i særlige tilfælde have betydning for vurderingen.

## Husdyrbrugets ophør

Ansøger vil genetablere en produktion i de eksisterende bygninger, så han kan bestå som landmand i fremtiden. Han ønsker at modernisere og udvikle produktionen, så der tages hensyn til dyrevelfærds- og miljømæssige krav.

Ved ophør af produktionen vil gødnings- og staldanlæg blive tømt og rengjort, så der ikke er fare for forurening.

Følgende er angivet af ansøger (*kursiv*):

*Ved ophør af produktionen, hvor denne ikke overdrages til ny ejer, vil kyllingehusene blive tømt og rengjort. Kemikalierester bortskaffes i overensstemmelse med det til enhver tid gældende regulativ for farligt affald i Vejen Kommune.*

*Der udarbejdes en plan med tidspunkt for anden indretning og opbygning af staldbygninger til anden anvendelse, eller alternativt en plan med tidspunkt for nedrivning af staldbygningerne.*

Vejen Kommune stiller vilkår, ved ophør af driften. Herunder at der skal træffes de nødvendige foranstaltninger for at undgå forureningsfare, dvs. alle opbevaringsanlæg skal tømmes og rengøres, og ejendommen skal fremgå i miljømæssig god stand.

Ved eventuelt ophør af produktionen, vil der efter Vejen Kommunes opfattelse ikke ske en væsentlig indvirkning på miljøet fra produktionsanlægget hvis:

- Staldanlæg samt husdyrgødnings- og foderopbevaringsanlæg tømmes og rengøres grundigt.
- Beholdere til gylle m.m., der er omfattet af kravet om beholderkontrol, gøres uanvendelige til opbevaring af gylle m.m.
- Miljøfarligt affald bortskaffes efter de til enhver tid gældende regler.



## Alternative muligheder

Ansøger har undersøgt alternative muligheder for indretning af anlægget. Den vigtigste er beskrevet og vurderet nedenfor. Desuden er husdyrbrugets fremtid vurderet af ansøger, under forudsætning af, at produktionen fortsætter uændret, 0-alternativet.

Følgende er angivet af ansøger (*kursiv*):

*Mogens Lund ønsker at etablere et rentabelt kyllingehold på ejendommen. Da de eksisterende bygninger er velegnede til formålet kræves der kun relativt simple tiltag for at gøre ejendommen klar til produktionen. Alternativet til den ansøgte produktion er derfor at etablere sig et andet sted, hvis der kan findes en anden ejendom som er egnet til kyllingeproduktion.*

Hvis etableringen af husdyrbruget ikke foretages (0-alternativet), vil bygningerne fortsat stå tomme og vil med tiden forfalde.

## Sammenfatning

Vejen Kommune vurderer sammenfattende, at der kan meddeles godkendelse til projektet da:

- Husdyrbruget med de stillede vilkår kan drives på stedet uden at påvirke omgivelserne på en måde, som er uforenelig med hensynet til omgivelserne
- Husdyrbruget har truffet de nødvendige foranstaltninger til at forebygge og begrænse forureningen ved anvendelse af bedst tilgængelige teknik.
- Projektet med de stillede vilkår, ikke vil medføre en væsentlig påvirkning af miljøet.

## 4 Øvrige forhold

### Byggeri, vandindvinding og spildevandsafledning

Da projektet indeholder byggeri (fodersiloer), skal der indsendes byggeansøgning til Vejen Kommune.

Der skal ske anmeldelse af drikkevandsbehovet til Vejen Kommune, Team Miljø, idet der ikke foreligger godkendt drikkevandsforsyning til husdyrholdet.

Der kan være øvrige/andre forhold, der skal søges om ved Vejen Kommune.

### Høringsberettigede

Rasmus Dandanell Lundegaard, [rdl@khl.dk](mailto:rdl@khl.dk).

#### Naboer:

Søren Tanghus, Skødevej 20, 6622 Bække

Kaja Jensen, Skødevej 22, 6622 Bække

#### Interessenter, der har anmodet om udkast:

Richard Madsen, Hejnsvigvej 7, 6622 Bække

Ejler Jensen, Skødevej 22, 6622 Bække

### Kopimodtagere af afgørelsen

Billund Kommune, Jordan Rundt 1, 7200 Grindsted, [kommunen@billund.dk](mailto:kommunen@billund.dk)

Richard Madsen, Hejnsvigvej 7, 6622 Bække

Naturstyrelsen Ribe, Sorsigvej 35, 6760 Ribe [nst@nst.dk](mailto:nst@nst.dk)

Embedslægerne i Region Syddanmark, Sorsigvej 35, 6760 Ribe [syd@sst.dk](mailto:syd@sst.dk)

Danmarks Sportsfiskerforbund, Skyttevej 4, 7182 Bredsted [post@sportsfiskerforbundet.dk](mailto:post@sportsfiskerforbundet.dk)

Danmarks Fiskeriforening, Nordensvej 3, Taulov, 7000 Fredericia [mail@dkfisk.dk](mailto:mail@dkfisk.dk)

Ferskvandsfiskeriforeningen for Danmark, Formand Niels Barslund, Vormstrupvej 2, 7540 Haderup [nb@ferskvandsfiskeriforeningen.dk](mailto:nb@ferskvandsfiskeriforeningen.dk)

Danmarks Naturfredningsforening, Masnedøgade 20, 2100 København Ø [dn@dn.dk](mailto:dn@dn.dk)

Det Økologiske Råd, Blegdamsvej 4B, 2200 København N [husdyr@ecocouncil.dk](mailto:husdyr@ecocouncil.dk)

Friluftsrådet, Scandiagade 13, DK-2450 København SV. Lokalfdeling: Friluftsrådet for Trekantområdet, att. Bent Holgersen, Hvedevænget 30, 6600 Vejen, [holgersen@vejen-net.dk](mailto:holgersen@vejen-net.dk)

Dansk Ornitologisk forening, Vesterbrogade 140, 1620 København V, lokalkontoret [vejen@dof.dk](mailto:vejen@dof.dk)

## Bilagsoversigt

1. Klagevejledning.
2. Situationsplan.
3. Henvendelse fra øvrig borger.

Bilag 1.

## **Klagevejledning, jf. "Lov om miljøgodkendelse mv. af husdyrbrug" nr. 1572 af 20.12.2006.**

### **Hvilke afgørelser, tilladelser og miljøgodkendelser kan påklages**

Alle afgørelser, der er truffet af kommunen med hjemmel i "Lov om miljøgodkendelse mv. af husdyrbrug" eller regler, der er fastsat med hjemmel i loven, kan jf. § 76 påklages til Natur- og Miljøklagenævnet.

Det er en betingelse for Natur- og miljøklagenævnets behandling af en klage, at den, der klager, indbetaler et gebyr på 500 kr. Nævnet vil efter modtagelsen af klagen sende en opkrævning på gebyret. Natur- og miljøklagenævnet vil ikke påbegynde behandlingen af klagen, før gebyret er modtaget. Vejledning om gebyrordningen kan findes på Natur- og miljøklagenævnets hjemmeside ([www.nmkn.dk](http://www.nmkn.dk)). Gebyret tilbagebetales, hvis den, der klager, får helt eller delvis medhold i klagen.

### **Hvem kan klage**

Klageberettiget er enhver med væsentlig interesse i sagens udfald, miljøministeren samt visse landsdækkende organisationer, jf. §§ 84-87.

### **Til hvem skal der klages**

En klage skal stiles skriftligt til Natur- og Miljøklagenævnet, men sendes til Vejen Kommune, Rådhuspassagen 3, 6600 Vejen, som efter klageperiodens udløb sørger for at videresende klagen, sammen med det materiale, som har indgået i sagens vurdering til Natur- og Miljøklagenævnet, jf. § 77.

### **Klagefrist**

Klagen skal være modtaget af Vejen Kommune senest 4 uger efter, at afgørelsen, tilladelsen eller miljøgodkendelsen er meddelt. Er afgørelsen offentligt bekendtgjort f.eks. ved annoncering, regnes klagefristen fra bekendtgørelsen, jf. § 79.

### **Hvis Natur- og Miljøklagenævnet modtager klager**

Vejen Kommune vil i de tilfælde, hvor der klages over afgørelser, underrette ansøger herom, jf. § 83.

### **Domstolsprøvelse**

Hvis afgørelsen ønskes indbragt for domstolene, skal dette ske inden 6 måneder efter, at afgørelsen er offentliggjort, jf. § 90.

### **Opsættende virkning**

En klage over en afgørelse har ikke opsættende virkning på retten til at udnytte tilladelsen eller miljøgodkendelsen, medmindre Natur- og Miljøklagenævnet bestemmer andet.

Tilladelsen/godkendelsen må ikke udnyttes, hvis den indeholder placering af driftsbygninger væk fra de øvrige driftsbygninger, jf. § 81. Dette vil være angivet i afgørelsen.

Udnyttelse af en tilladelse eller miljøgodkendelse kan kun ske under opfyldelse af vilkårene, som er fastsat i tilladelsen eller miljøgodkendelse.

Bilag 2.

**Situationsplan.**



Bilag 3.

**Henvendelse fra øvrig borger i høringsperioden.**

Richard Madsen  
Hejnsvigvej 7  
6622 Bække

D13-12-201

Sagsnr.: 12/2757

Hej Helle,

Vi har læst udkast til miljøgodkendelse igennem,

Efter gåture sommeren igennem langs Skødevej,

Og har observeret en del aktivitet af flagermus

Jeg kan godt være bekymret for, at man ikke tager hensyn til flagermus, der flyver ud og ind af bygning 1.

Overvinter de der? Efter at stalden har stået tom så længe.

Jeg har også mine bekymringer for om lugten af affald kan tiltrække flere ræve til området, da de både kan være smittet med skab mider og trekener?

Svar udbedes.

Hilsen Riechard Madsen