

**NÆSTVED**



# Miljøtilladelse

27.3.2019

**Kongshøjvej 2B, 4700 Næstved - Maxhavegård**

Husdyrbruglovens § 16b, stk. 1



Center for Plan og Miljø  
Næstved Kommune  
Rådmandshaven 20  
4700 Næstved

**Miljøtilladelse til ændring af svineproduktion på Kongshøjvej 2B, 4700 Næstved**

I/S Feldthusen ansøger på vegne af Bjarne Feldthusen om en § 16b, stk. 1 miljøtilladelse til ændring af svineproduktionen på ejendommen Maxhavegård, Kongshøjvej 2B, 4700 Næstved.

Der er ansøgt om mulighed for omlægning af produktionen til smågrise eller fortsætte den eksisterende produktion med søer, smågrise og polte. Al produktion vil ske i de eksisterende stalde med et samlet produktionsareal på i alt 2448 m<sup>2</sup>. Der foretages ikke anlægsmæssige ændringer.

Der foretages ikke øvrige anlægsmæssige ændringer i forbindelse med tilladelsen.

På baggrund af nedenstående materiale og de heraf afledte vilkår meddeler Næstved Kommune hermed tilladelse til svineproduktion på Kongshøjvej 2B, 4700 Næstved i henhold til § 16b i Lovbekendtgørelse om husdyrbrug og anvendelse af gødning m.v. – nr. 1020 af 06.07.2018:

- Ansøgningen er fremsendt via [www.husdyrgodkendelse.dk](http://www.husdyrgodkendelse.dk), skema nr. 209.134, version 4
- Supplerende bilag fra konsulent, 2.udgave, januar 2019
- Den miljøtekniske beskrivelse og vurdering af drift og anlæg (bilag 1).

**Oplysninger om ejendom og husdyrbrug****Bedriftsoplysninger**

Ejer af husdyrbruget	Bjarne Feldthusen (Bøgesøvej 16, 4700 Næstved)
Gårdnavn	Maxhavegård
Sags adresse	Kongshøjvej 2B, 4700 Næstved
Ejendomsnummer	3700004003
Matrikelnummer	16-c Brandelev By, Næstelsø m.fl.
CVR for dyrehold	28782314 (I/S Feldthusen)
CHR for dyrehold	94448

**Ansøger**

Navn	Bjarne Feldthusen
Adresse	Bøgesøvej 16, Bøgesø, 4700 Næstved
Telefon	40 88 83 64
Mail	<a href="mailto:bjarne@feldthusen.eu">bjarne@feldthusen.eu</a>
Kontaktperson	Vkst v/Piil Krogsgaard, <a href="mailto:pk@vkst.dk">pk@vkst.dk</a> , 5786 5321

**Driftsansvarlig for dyreholdet på husdyrbruget på tilladelsestidspunktet**

Navn	I/S Feldthusen (Bjarne Feldthusen)
Telefon	40 88 83 64
Mail	<a href="mailto:bjarne@feldthusen.eu">bjarne@feldthusen.eu</a>

## Indledning

I forbindelse med udarbejdelse af miljøtilladelsen, har Næstved Kommune med bistand fra konsulentfirmaet AGLAJA vurderet det ansøgte projekts mulige påvirkning af miljøet og omgivelserne. Vurderingen er foretaget i henhold §§ 21-39 i Bek. nr. 1467 af den 6.12.2018 om godkendelse og tilladelse m.v. af husdyrbrug.

Vurderingen af anlægget fremgår af bilag 1, som sammen med ansøgningen danner baggrund for miljøgodkendelsens vilkår. Vilkårene sikrer, at etablering af husdyrbruget på Kongshøjvej 2B, 4700 Næstved kan ske uden at påvirke miljøet væsentligt.

Miljøet skal i denne sammenhæng forstås som omgivelserne i bred forstand, herunder befolkning, flora og fauna, vandmiljø, landskab og kulturhistorie.

## Resume

Ansøger ønsker øget fleksibilitet for produktionen på ejendommen Maxhavegård, Kongshøjvej 2B, 4700 Næstved, herunder mulighed for omlægning af produktionen til smågrise. Der ønskes et samlet produktionsareal på 2448 m<sup>2</sup>. Det betyder, at der fremadrettet kan blive foretaget yderligere effektiviseringer i nuværende produktion eller der kan blive omlagt til produktion af smågrise i syv af de otte staldafsnit uden det kræver en ny tilladelse.

Ammoniakemissionen fra anlæggene (stald og lager) er beregnet til 3.283 kg NH<sub>3</sub>-N/år. Det er i ansøgningsystemet beregnet, at ammoniakemission fra stalde og lagre maksimalt må være 3.292 kg NH<sub>3</sub>-N/år i forhold til opfyldelse af kravet om anvendelse af den bedst tilgængelige teknologi (BAT). Det ansøgte husdyrhold overholder dermed kravene i husdyrgodkendelsesbekendtgørelsen om anvendelse af BAT, for så vidt angår ammoniakemission.

Det er kommunens samlede vurdering, at naturområder omfattet af lovens § 7 ikke påvirkes væsentligt af projektet på Maxhavegård, og at ansøgningen overholder de generelle beskyttelseskrav.

De beregnede lugtemissionsværdier fra det samlede anlæg ligger under de grænser, der er fastsat for lugtpåvirkning af henholdsvis byzone, samlet bebyggelse og nabobeboelse. Det betyder, at anlægget på ejendommen kan drives, uden at den daglige drift giver anledning til væsentlige lugtgener for omgivelserne.

Støj, støv, lys og opbevaring af døde dyr m.v. vurderes ikke at være til gene pga. afstanden til naboer.

Antallet af transporter til og fra ejendommen forventes umiddelbart ikke at øges væsentligt ved ændringen, dog vurderer vi, at antallet vil øges, hvis der omlægges til smågriseproduktion. Det får dog ikke betydning for hvorvidt projektet kan tillades.

## Miljøtilladelsens gyldighed og behovet for supplerende tilladelser m.v.

Miljøtilladelsen gælder for det konkrete projekt, som der er ansøgt om på den ansøgte adresse. Hvis der sker ændringer i grundlaget for vores vurdering, skal der indsendes en ny

ansøgning. Dette gælder for eksempel ændringer i forhold til de ansøgte dyretyper, stald- og opbevaringsanlæg. Miljøtilladelsen fritager ikke fra krav om eventuel anmeldelse, tilladelse, godkendelse og/eller dispensation efter anden lovgivning, f.eks. museumsloven, naturbeskyttelsesloven, vandforsyningsloven, vandløbsloven og byggelovgivningen.

Afgørelsen omfatter alene forholdet til Lovbekendtgørelse om husdyrbrug og anvendelse af gødning m.v. – nr. 1020 06.07.2018. Øvrige relevante tilladelser og godkendelser skal indhentes særskilt.

### Tilladelsen gives på følgende vilkår

#### Vilkår for driften af anlæggene og husdyrproduktionen

##### Generelle vilkår

1. Husdyrproduktionen skal etableres i de ansøgte stalde i henhold til nedenstående skema, hvoraf den maksimalt tilladte produktion omfatter:

Stald	Dyregruppe	Produktionsareal (m <sup>2</sup> )	Staldsystem
Smågrise 1	Smågrise	108	Delvis spaltegulv, 50-75 % fast gulv
Smågrise 3	Smågrise	409	Delvis spaltegulv, 50-75 % fast gulv
Polte	Slagtesvin	200	Delvis spaltegulv, 50-75 % fast gulv
Drægtighedsstald	Flexgruppe: Søer og smågrise	628	25-49 % fast gulv
Farestald 1	Flexgruppe: Søer og smågrise	382	Delvis spaltegulv, 50-75 % fast gulv
Farestald 2	Flexgruppe: Søer og smågrise	364	Delvis spaltegulv, 50-75 % fast gulv
Løbestald	Flexgruppe: Søer og smågrise	230	Delvis spaltegulv, 50-75 % fast gulv
Poltetræning	Flexgruppe: Søer og smågrise	127	25-49 % fast gulv

2. Medarbejdere skal være orienteret om ejendommens miljøtilladelse og være bekendt med vilkårene i den.

##### Husdyrgødning

3. Det samlede overfladeareal af ejendommens opbevaringsfaciliteter til flydende husdyrgødning må maksimalt udgøre en overflade på 1004 m<sup>2</sup>.
4. Ajlebeholderen på 36 m<sup>2</sup> skal være etableret med fast overdækning.
5. Åbning af låget på ajlebeholderen må kun ske i forbindelse med omrøring, tømning og udbringning af ajle.

6. Det samlede overfladeareal på ejendommens møddingplads til opbevaring af gødning må maksimalt udgøre en overflade på 103 m<sup>2</sup>.

### Håndtering af husdyrgødning

7. Håndteringen af husdyrgødning skal altid foregå under opsyn og således, at spild undgås og under tilbørligt hensyn til omgivelserne.
8. Hvis der ikke anvendes selvlæssende gyllevogn eller selvkørende slangeudlægger, skal der etableres en betonbefæstet læsseplads af en sådan størrelse, at spild ikke tilføres ubefæstede arealer. Læssepladsen skal have fald mod opsamlingsbrønd, hvorfra spild automatisk ledes videre til forbeholder eller gyllebeholder. Pladsen skal rengøres for spild af gødning umiddelbart efter udbringningsperioden er afsluttet.
9. Gylletransport skal ske i lukkede gyllevogne.

### Foderopbevaring

10. Eventuelt spild af foder skal fjernes dagligt.

### Lugt

11. Såfremt Næstved Kommune skønner, at lugt fra bedriften giver anledning til væsentlige lugtgener, skal ejendommen for egen regning lade foretage undersøgelse af forskellige lugtkilder og iværksætte foranstaltninger, således at lugtgenerne formindskes. Foranstaltningerne skal aftales med Næstved Kommune.
12. Hele ejendommen og dens omgivelser skal renholdes således at ejendommen ikke giver anledning til lugtgener, som efter Næstved Kommunes vurdering er til væsentlig gene for omgivelserne. Der skal således til stadighed opretholdes en god staldhygiejne, renholdelse for at hindre støv- og smudsbelægninger i stalden samt renholdelse af fodringssystemer og ventilatorer m.v.

### Støj, støv og skadedyr

13. Husdyrbrugets samlede støjbidrag til omgivelserne må ikke overstige følgende værdier, målt ved nabobeboelser eller deres opholdsarealer:

Periode	Referencetidsrum	Værdi dB(A)
Mandag – fredag kl. 7-18	8 timer	55
Lørdag kl. 7-14	7 timer	55
Lørdag kl. 14-18	4 timer	45
Søn- og helligdag kl. 7-18	8 timer	45
Alle dage kl. 18-22	1 time	45
Alle dage kl. 22-7	½ time	40

Støjbidraget måles som det ækvivalente, konstante og korrigerede støjniveau i dB(A). Spidsværdierne af støjniveauet må om natten kl. 22-07 ikke overstige 55 dB(A). Støjgrænseværdierne omfatter kun støj fra faste tekniske installationer.

14. Hvis kommunen vurderer, at der er behov for det, f.eks. ved begrundede klager over støj, skal virksomheden for egen regning dokumentere, at støjgrænserne er overholdt. Dokumentationen skal være i form af en akkrediteret/certificeret støjmåling eller beregning, som overholder Miljøstyrelsens vejledninger på området og udføres som efter retningslinjerne: – Miljømåling, ekstern støj. En sådan

dokumentation kan højst kræves 1 gang årligt. Eventuelle måle- eller beregningspunkter skal inden udførelsen aftales med tilsynsmyndigheden.

15. Transport til og fra ejendommen skal så vidt muligt foretages på hverdage mandag til fredag fra kl. 7.00 - 18.00.
16. Defekte og støjende anlæg, pumper, kompressorer eller lignende skal straks udbedres eller skiftes.
17. Ejendommen skal foretage en effektiv fluebekæmpelse, der som et minimum er i overensstemmelse med de seneste retningslinjer fra Institut for Agroøkologi, Århus Universitet.
18. Hele ejendommen og dens omgivelser skal holdes i en renlig og ryddelig stand og opbevaring af foder skal ske på en sådan måde, at der ikke opstår risiko for tilhold af skadedyr (rotter m.v.).

### **Lys**

19. Udendørs pladsbelysning skal begrænses, så det giver mindst påvirkning til naboer og omkringboende ved for eksempel, at det kun anvendes til direkte belysning når der er behov i forbindelse med driften, og slukkes straks efter brug eller ved brug af bevægelsessensorer.
20. Husdyrbruget må ikke medføre lysgener uden for ejendommens areal. Hvis der opstår væsentlige lysgener, skal der foretages tiltag til nedbringelse af genen.

### **Kemikalier, olie og affald**

21. Tankning af brændstof skal ske fra en plads med fast og tæt bund eller på et underlag hvorfra der er afløb til olie/benzinudskillere.
22. Tanken skal opstilles hvor der ikke er risiko for at eventuelt spild kan blive afledt til dræn og placeres hvor der ikke er risiko for at den bliver påkørt.
23. Pesticider og øvrige kemikalier skal opbevares miljømæssigt forsvarligt, dvs. i dunke eller beholdere på et fast og tæt underlag, uden afløb i nærheden, og således at indholdet af den største beholder kan tilbageholdes og opsamles.
24. Spildolie skal opbevares enten i beholdere opstillet på opsamlingsbakke, der kan tilbageholde indholdet af den største beholder eller i en typegodkendt olietank som sløjfes efter de samme sløjfningsterminer, som tanke omfattet af den til enhver tid gældende olietanksbekendtgørelsen (Bekendtgørelse om indretning, etablering og drift af olietanke, rørsystemer og pipelines).
25. Affald skal jævnligt bortskaffes fra ejendommen, og farligt affald skal opbevares miljømæssigt forsvarligt.

### **Egenkontrol**

26. Følgende materiale skal som et minimum til enhver tid kunne forevises tilsynsmyndigheden og dokumentationen skal opbevares i min. 3 år):
  - a. Dokumentation for produktionsniveau: f.eks. produktionsrapporter, flyttelister, leverede smågrise eller slagteriafregninger.
  - b. Regnskabsbilag fra destruktionsanlæg for døde dyr.

- c. Kvitteringer for aflevering af affald.
- d. Årlig registrering af el-, diesel-, fyringsolie, vandforbrug.
- e. Dokumentation for bortskaffelse af miljøfarligt affald.
- f. Dokumentation for flue- og rottebekæmpelse.
- g. Ajourført lagerregnskab for husdyrgødning.

### **Offentlighed og partshøring**

Ansøger, samt ejer og konsulent er blevet hørt i perioden den 1.3.2019 til 15.3.2019.

I brev af den 4.3.2019 blev naboer og omkringboende blevet orienteret om, at der forelå et udkast til en tilladelse og at de havde til den 25.3.2019 til at komme med kommentarer til udkastet. Naboer og omkringboende er i denne forstand ejere af alle matrikler, der støder op til ejendommen, samt ejere og lejere indenfor lugtkonsekvenszonen.

Lugtkonsekvenszonen er fastlagt i ansøgningsystemet husdyrgodkendelse.dk ud fra de oplyste detaljer om husdyrbrugets størrelse. Lugtkonsekvenszonen for denne tilladelse er 773 m)

Næstved Kommune har ikke modtaget bemærkninger til udkastet til afgørelsen.

### **Offentliggørelse, hjemmel og klagevejledning**

Tilladelsen annonceres og offentliggøres den 27.3.2019 på kommunens hjemmeside. Miljøtilladelsen vil desuden blive tilgængelig på hjemmesiden dma.mst.dk. Du skal søge på adressen under offentliggørelser.

Miljøtilladelsen er meddelt med hjemmel i §16b i Lovbekendtgørelse om husdyrbrug og anvendelse af gødning m.v.– nr. 1020 af 6.7.2018.

Afgørelsen kan inden 4 uger fra afgørelsens annoncering, dvs. senest den 24.4.2019 påklages til Miljø- og Fødevareklagenævnet. En klage er indgivet når den er tilgængelig for Næstved Kommune i klageportalen.

Klageberettiget er ansøger og enhver, der har en individuel, væsentlig interesse i sagen, miljøministeren samt visse organisationer. Klageberettigede er orienteret ved annonceringen, og kopi af godkendelsen er sendt til organisationer og myndigheder.

Klagen skal fremsendes direkte til Miljø- og Fødevareklagenævnet via Klageportalen, som du finder på [www.naevneneshus.dk](http://www.naevneneshus.dk). Du vælger det nævn, du vil klage til og logger på klageportalen med NemID. Vejledning om hvordan man logger på og anvender Klageportalen, findes også på disse hjemmesider.

Konkrete spørgsmål om brug af Klageportalen kan rettes til supportfunktionen på e-mail [klageportalen@naevneneshus.dk](mailto:klageportalen@naevneneshus.dk) eller på telefon 7240 5600.

Behandling af en klage ved Miljø- og Fødevareklagenævnet er pålagt et gebyr. Gebyret tilbagebetales ved medhold.

Såfremt afgørelsen påklages, vil dette blive meddelt ansøger. En klage har ikke opsættende virkning for ibrugtagning af godkendelsen med mindre Miljø- og Fødevarerklagenævnet bestemmer andet.

Denne afgørelse kan endvidere indbringes for domstolene, jf. Husdyrbruglovens § 90. En eventuel sag skal være anlagt inden 6 måneder efter annonceringen.

### **Retsbeskyttelse**

Vilkårene i miljøtilladelsen kan først efter 8 år fra meddelelsestidspunktet ændres ved påbud, eller der kan nedlægges forbud imod fortsat drift, jævnfør Husdyrbruglovens § 41. Årsager til ændring af vilkår ved påbud kan f.eks. være, at der er fremkommet nye oplysninger om forureningens skadelige virkning, hvis forureningen medfører skadevirkninger, der ikke kunne forudses da tilladelsen blev meddelt eller hvis forureningen i øvrigt går ud over det, som blev lagt til grund da tilladelsen blev meddelt.

### **Orientering**

En tilladelse efter § 16b, stk. 1 bortfalder, hvis den ikke er udnyttet, inden 6 år efter af godkendelsen er meddelt. Hvis en del af godkendelsen ikke er udnyttet, bortfalder denne del jævnfør § 59 a stk. 1 i Husdyrbrugloven. Hvis miljøtilladelsen efterfølgende ikke har været helt eller delvist udnyttet i 3 på hinanden følgende år, bortfalder den del af tilladelsen, der ikke har været udnyttet i de seneste 3 år, jævnfør lovens § 59 a, stk. 2. Udnyttelse anses her for at foreligge når mindst 25 pct. af det godkendte produktionsareal udnyttes driftsmæssigt. Med driftsmæssig udnyttelse forstås, at der på det pågældende produktionsareal mindst produceres 50 procent af det mulige inden for rammerne af dyrevelfærdskravene eller andre relevante krav.

Bedriften skal til enhver tid leve op til gældende regler i love og bekendtgørelser – også selvom disse regler eventuelt måtte være skærpede i forhold til denne godkendelse.

Ved akut forurening skal alarmcentralen straks kontaktes på 114.

Udarbejdelsen af denne miljøtilladelse er omfattet af bekendtgørelsen om brugerbetaling for godkendelse og tilsyn. Taksten og timebetaling er fastsat af Miljøministeriet en gang årligt.

Næstved Kommune, 27.3.2019

Med venlig hilsen  
Jonas Christensen  
*Miljømedarbejder*

Center for Plan og Miljø  
Næstved Kommune  
Rådmandshaven 20  
4700 Næstved  
Tlf. 5588 6208



Bilag:

1. Miljøteknisk beskrivelse og vurdering af drift og anlæg

---

Kopi sendt til:

- Ansøgers konsulent; Pii Krogsgaard, VKST, pkr@vkst.dk
- Miljøstyrelsen Storstrøm, Fejøgade 1, 4800 Nykøbing F, via e-mail: [mst@mst.dk](mailto:mst@mst.dk)
- Styrelsen for Patientsikkerhed, Embedslægeinstitutionen, Sjælland, Rolighedsvej 7,2., 4180 Sorø, via e-mail: [stps@stps.dk](mailto:stps@stps.dk).
- Landbrugsstyrelsen, Nyrupsgade 30, 1780 København V, via e-mail: [mail@lbst.dk](mailto:mail@lbst.dk)
- Danmarks Fiskeriforening, H.C. Andersens Boulevard 37, 1553 København V, via e-mail: [mail@dkfisk.dk](mailto:mail@dkfisk.dk)
- Ferskvandsfiskeriforeningen for Danmark, NP Danmarksvej 79, 8732 Hovedgård, formand Niels Barslund via email: [nb@ferskvandsfiskeriforeningen.dk](mailto:nb@ferskvandsfiskeriforeningen.dk).
- Friluftsrådet, Scandiagade 13, 2450 København SV. Lokalfdeling: Friluftsrådet for SydvestSjælland, att. Arne Kristensen, Stendyssevej 17, 4171 Glumsø, via mail: [sydvest@friluftsradet.dk](mailto:sydvest@friluftsradet.dk)
- Arbejderbevægelsens Erhvervsråd, Reventlowsgade 14,1, 1651 København V, via e-mail: [ae@ae.dk](mailto:ae@ae.dk).
- Forbrugerrådet, Fiolstræde 17, postbox 2188, 1017 København K, via email: [fbr@fbr.dk](mailto:fbr@fbr.dk).
- Danmarks Sportsfiskerforbund, Skyttevej 4, Vingsted, 7182 Bredsten, via email: [post@sportsfiskerforbundet.dk](mailto:post@sportsfiskerforbundet.dk), og [cskotte@cas.org](mailto:cskotte@cas.org)
- Dansk Ornitologisk Forening, Vesterbrogade 140, 1620 Kbh. V., [natur@dof.dk](mailto:natur@dof.dk) og [naestved@dof.dk](mailto:naestved@dof.dk).
- Det Økologiske Råd, Blegdamsvej 4B, 2200 København N, via email: [husdyr@ecocouncil.dk](mailto:husdyr@ecocouncil.dk).
- Danmarks Naturfredningsforening, Masnedøgade 20, 2100 København Ø., via email: [dn@dn.dk](mailto:dn@dn.dk) og [donnaestved-sager@dn.dk](mailto:donnaestved-sager@dn.dk)



## Bilag 1

# Miljøteknisk beskrivelse og vurdering af drift og anlæg

Kongshøjvej 2B, 4700 Næstved





<b>1. INDLEDNING.....</b>	<b>3</b>
1.1 DEN ANSØGTE PRODUKTION .....	3
<b>2. HUSDYRBRUGETS BELIGGENHED OG PLANMÆSSIGE FORHOLD .....</b>	<b>9</b>
2.1 LANDSKABET OG PLANFORHOLD .....	9
2.2 AFSTANDSKRAV .....	10
<b>3. OPBEVARINGSKAPACITET OG GØDNINGSHÅNDBLING .....</b>	<b>11</b>
3.1 OVERFLADEAREAL FOR GØDNINGSOPTBEVARINGSANLÆG .....	11
3.2 GØDNINGSPRODUKTION OG OPBEVARINGSKAPACITET .....	12
3.3 DRIFT AF GYLLEBEHOLDERE.....	14
3.4 HÅNDBLING AF HUSDYRGØDNING .....	14
<b>4. HUSDYRBRUGETS FORURENING OG FORURENINGSBEGRÆNSENDE FORANSTALTNINGER .....</b>	<b>15</b>
4.1 ANVENDELSE AF BEDST TILGÆNGLIG TEKNIK, BAT .....	16
4.1.1 Foder .....	16
4.1.2 Energi og vandforbrug.....	16
4.1.3 Spildevand.....	18
4.1.4 Samlet vurdering af BAT.....	18
4.2 PÅVIRKNING AF SÅRBAR NATUR OG SÅRBARE ARTER .....	18
4.2.1 Naturområder beskyttet af § 7 i Lov om husdyrbrug og anvendelse af gødning m.v. 19	
4.2.2 Natura 2000-områder.....	24
4.2.3 Bilag IV-arter og andre beskyttede eller fredede arter.....	26
4.3 LUGT .....	28
4.4 TRANSPORT .....	30
4.5 STØJ, STØV OG SKADEDYR .....	32
4.6 LYS.....	34
4.7 KEMIKALIER OG AFFALD.....	35
<b>5. DRIFTSFORSTYRELSE OG UHELD .....</b>	<b>37</b>
<b>6. EGENKONTROL.....</b>	<b>37</b>
<b>7. SAMLET VURDERING .....</b>	<b>38</b>
<b>8. REFERENCER.....</b>	<b>38</b>
<b>9. BILAG .....</b>	<b>40</b>

## 1. Indledning

Næstved Kommune har den 2.1.2019 modtaget en ansøgning om ændring af svineproduktionen på Maxhavegård, Kongshøjvej 2B, 4700 Næstved.

I/S Feldthusen har på vegne af ejer Bjarne Feldthusen ansøgt om ændringer i svineproduktionen i de eksisterende stalde med et fremtidigt samlet produktionsareal på i alt 2448 m<sup>2</sup>. Ansøger har ønsket mere fleksibilitet i forhold til den nuværende produktion med søer, smågrise og polte. Det betyder, at der fremadrettet kan blive foretaget yderligere effektiviseringer i nuværende produktion eller der kan blive omlagt til produktion af smågrise i syv af de otte staldafsnit uden det kræver en ny tilladelse. Der foretages ikke anlægsmæssige ændringer i forbindelse med tilladelsen.

Ansøgningen omfatter tilladelse efter § 16b, stk. 1 i Lovbekendtgørelse om husdyrbrug og anvendelse af gødning m.v. – nr. 1020 af 6.7.2018 med senere ændringer (Husdyrbrugloven).

Denne miljøtekniske beskrivelse og vurdering danner grundlag for de vilkår, der meddeles i tilladelsen. Udgangspunktet for den miljøtekniske beskrivelse og vurdering er ansøgning om miljøtilladelse der er fremsendt via [www.husdyrgodkendelse.dk](http://www.husdyrgodkendelse.dk) (skema nr. 209.134, v.4), samt tilhørende supplerende materiale tilsendt fra ansøgers konsulent.

Afsnittene i dette bilag er bygget op efter bekendtgørelsens krav og indeholder ansøgers oplysninger om hvorfor projektet kan tillades (**Ansøger oplyser**), kommunens supplerende oplysninger og beskrivelse i forhold til det ansøgte (**Kommunens beskrivelse**), samt vurdering (**Kommunens vurdering**) af hvorfor projektet kan tillades og hvilke vilkår, der er behov for at stille, for at produktionen kan tillades efter de gældende regler.

### 1.1 Den ansøgte produktion

#### **Ansøger oplyser**

##### Dyreholdet og godkendelsespligt

Det er ønsket at få en godkendelse af husdyrbruget efter den nye husdyrgodkendelsesbekendtgørelse, der trådte i kraft 1. august 2017. Hermed skal ejendommens produktion fremadrettet alene vurderes efter størrelsen af produktionsarealet og ikke antallet af søer, polte og smågrise eller vægten af smågrisene ved afsætning.

Pt. sker der ingen ændringer i anlægget eller produktionen, men det planlægges at omlægge driften fra søer med polte og smågrise til alene at omfatte smågrise. Der kan blive tale om en løbende proces. Hvis driften omlægges vil den nuværende poltestald blive taget ud af drift. Der er udarbejdet et ansøgningsskema, hvor der er lavet flexgrupper smågrise/søer. Uanset at poltestalden vil blive lukket, er den taget med i beregningerne, idet omlægningen ikke er endeligt planlagt.

Ejendommens lovlige husdyrbrug er fastlagt ud fra en godkendt anmeldesag fra januar 2013. Det lovlige dyrehold er på 575 årssøer, 9.975 smågrise (7,3-33 kg) 330 polte (60-107 kg).

Det er ikke et IE-brug, og da produktionen udleder mindre end 3.500 kg NH<sub>3</sub>, skal bedriften godkendes efter lovens § 16b. Beskrivelsen sker ud fra den nuværende produktion.



Tabel 1: Ansøgers oplysninger om produktionsarealer

<b>Drægtighedsstald</b>				
løse delvis spaltegulv		b18,80x l33,4	627,9	628
<b>Poltestald</b>				
1/3 fast	bokse/stier	b2,45 x d2,0 x 13 x 2	127,4	200
løse	spalteareal	2,8 x 26	72,8	
<b>Smågrise 3</b>				
klimastald	1 stier	b2xd5x10x2	200	409
	2 stier	b2xd5x11x2	220	
krybber	0,45x1,2x21		11,3	
<b>Farestald 2</b>				
kassestier	8 rækker a 11 stier	b1,70xl2,60	388,9	364
krybber	0,36 x 0,78 x 88		24,7	
<b>Løbestald</b>				
	50%fast			
	7 rækker a 22 bokse	l2,2xb0,68	230,38	230
<b>smågrise 1</b>				
	4 sektioner a 2+2 stier			
	l4,48xb1,96,2	x2 x 4	70,25	108
	l3,36xb1,56		41,93	
gang	0,32 x 4		1,28	
krybber	0,7x0,5 x2 x4		2,8	
<b>poltetræning</b>				
løse drænet gulv	l5,5x14		77	71
krybbe	0,4 x 14		5,6	
Individ delvis f.		l2,35xb14,3x 2	67,2	56
krybbe		0,4x14,3x2	11,4	
<b>Farestald 1</b>				
kassestier	6 rækker a 9 stier	l2,5xb1,6	216	382
	3 rækker a 9 stier	l 2,45xb1,6	195,8	
krybber	0,36x0,78 x 81		29,8	
SUM				2448

Produktionsarealet er opmålt dels via tegninger dels via fysisk opmåling i staldene. Der er samlet 2.448 m<sup>2</sup> produktionsareal i anlægget.

I farestaldene er søerne opstaldet i kassestier med delvis fast gulv

I løbestalden er søerne opstaldet individuelt med delvis fast gulv

I drægtighedsstalden er søerne løse i stald med delvis fast gulv

I poltestalden er grisene opstaldet i stier med 50% fast gulv.

I klimastaldene er smågrisene opstaldet med delvis fast gulv og pattegrisehuler.

Der blandes foder på ejendommen, og der er lade med foderopbevaring og mølleri. Der er desuden oplag af halm dels til opvarmning dels til strøelse.



Situationsplan 1: Kort over bygninger på Kongshøjvej 2B, 4700 Næstved. De røde markeringer viser staldene, hvor produktionsarealerne er. De blå cirkler viser beholdere for flydende husdyrgødning. Den blå firkant viser møddingpladsen.

I ansøgningssystemet regnes der på forøgelse af ammoniakfordampning over en 8 års periode.

Tabel 2: Samlet ammoniakemission fra husdyrbruget (stald og lager), beregnet i 8-års, nu- og ansøgt drift.

Drifttype:	Ammoniakemission fra staldafsnit (kg NH <sub>3</sub> -N/år)	Ammoniakemission fra lagre (kg NH <sub>3</sub> -N/år)	Ammoniakemission fra husdyrbruget (kg NH <sub>3</sub> -N/år)
Ansøgt drift	2365,4	917,1	3282,5
Nudrift	2279,6	917,1	3196,7
8 års-drift	2334,7	917,1	3251,8

Ammoniakfordampningen og BAT-emissionskrav udregnes i det digitale ansøgningssystem BAT-kravet overholdes, idet der ikke inddrages nye produktionsarealer og der ikke er nogen forøgelse af produktionen.



Tabel 3: Samlet BAT-krav, og faktisk ammoniakemission fra husdyrbruget i ansøgt drift

<b>Samlet BAT beregning</b>			
	Stalde	Lagre	Total
Samlet BAT krav (kg NH <sub>3</sub> -N /år)	2365	927	3292
Faktisk emission (kg NH <sub>3</sub> -N /år)	2365	917	3283
Forskel (kg NH <sub>3</sub> -N /år)	-	-	9
Vejledende BAT Overholdt?	-	-	Ja

### **Kommunens beskrivelse**

I ansøgningssystemet husdyrgodkendelse.dk har ansøger valgt flexgrupper, således at den nuværende produktionsform med søer, smågrise og polte kan fortsætte eller ved at lægge produktionen om til smågrise. Staldenes placering fremgår af situationsplan 1. Stalden "smågrise 2" indgår i 8 års-drift og ikke i nudrift eller ansøgt drift.

### **Kommunens vurdering**

På husdyrbruget ønsket øget fleksibilitet i forhold til den gældende lovgivning og vi vurderer, at det kræver tilladelse efter Husdyrbruglovens §16b, stk. 1, da produktionen overstiger 100m<sup>2</sup> produktionsareal. Da ammoniakemissionen er over 750 kg NH<sub>3</sub>-N/år skal vi stille krav om at anvende den "Best tilgængelige teknik" (BAT). Ammoniakemissionen er dog mindre end 3.500 kg NH<sub>3</sub>-N/år og der er færre end 750 stipladser til søer eller 2.000 stipladser til slagtesvin. Vi vurderer derfor, at der ikke er tale om et IE-brug, der er godkendelsespligtig efter Husdyrbruglovens §16a, stk. 1 eller stk. 2.

Vi har vurderet, at de indtastede produktionsarealer i 8-års drift og nudrift er korrekte, samt at det ansøgte produktionsareal stemmer overens med nudriften, idet der ikke er ansøgt om nyetableringer.

Produktionsarealet, staldtypen og dyretypen danner grundlaget for ansøgningssystemets beregninger af ammoniakfordampningen fra husdyranlæg, lugt fra husdyranlæg og husdyrgødningens indhold af kvælstof og fosfor. Det er derfor nødvendigt at stille vilkår til produktionsarealet, staldsystem og dyretype, da det vil være med til at sikre, at miljøpåvirkningerne fra ejendommen i form af ammoniak og lugt, samt husdyrgødningens indhold af kvælstof og fosfor, vil fastholdes på det niveau, der fremgår af ansøgningen, og ud fra hvilket den miljømæssige påvirkning er vurderet og tilladt, herunder BAT.

Ud fra de ansøgte produktioner på ejendommen, som fremgår af situationsplan 1, så vil staldene "hest" og "smågrise 2" ikke indgå som produktionsarealer for denne tilladelse. Ansøger har i tabel 1 angivet staldenes produktionsarealer for hver stald. Vi vurderer, at der skal stilles vilkår for produktionsarealet for hver af det ansøgte staldsystemer, samt den ansøgte gulvtype og dyretype.



Der er ikke ansøgt om mulighed for at kunne anvende stalden "polte" til smågrisestald. Der vil derfor kun være muligt at producere polte/slagtesvin i denne stald. Dog er der for de øvrige stalde ansøgt om, at de kan anvendes til smågrisestalde, hvis soproduktionen ikke længere ønskes på ejendommen.

Kommunen vurderer, at husdyrbruget med denne tilladelse ikke længere begrænses af en maksimal produktion i et givent vægtinterval, fordi det nu er et produktionsareal, som bliver tilladt. Det vil derfor være de til enhver tid gældende dyrevelfærdsregler som afgør produktionens størrelse. Det betyder også at, der er behov for at husdyrbrugets eventuelle medarbejdere skal være orienteret om ejendommens miljøtilladelse, så de er bekendt med vilkårene for drift af husdyrbruget.

Vi vurderer ikke, at husdyrbruget er teknisk, forurenings- eller driftsmæssigt forbundet med et andet husdyrbrug, da ejendommen kan ses som en bedrift, som kan drives som selvstændig smågriseejendom eller opfedning af slagtesvin, selvom ansøger driver det i tæt relation til et par andre ejendomme med svin. Derfor vurderer vi, at husdyrbruglovens §16c ikke er relevant og ejendommens produktioner ikke skal godkendes samlet.

### BAT i relation til ammoniak

Miljøstyrelsen har fastlagt emissionsgrænseværdier ud fra følgende to principper:

1. Enkeltteknologier, der overstiger ca. 100 kr. per reduceret kg N indgår ikke.
2. Meromkostningerne forbundet med opfyldelse af emissionsgrænseværdierne bør ikke overstige ca. 1 % af de samlede årlige produktionsomkostninger.

Ved at anvende Miljøstyrelsens emissionsgrænseværdier kan der beregnes et BAT-niveau for ammoniakemissionen på 3.292 kg NH<sub>3</sub>-N/år. Beregningerne fremgår af IT-ansøgningsskema 209.134 og er beregnet ud fra overfladeareal af gødningslagre, samt staldsystem for ansøgt produktionsareal. Når der ansøges om det samme produktionsareal for to dyretyper, dvs. flexgruppe, så bliver ammoniakemissionen beregnet ud fra den med det højeste relative reduktionskrav og staldsystem med den højeste ammoniakemissionsfaktor.

For at opfylde BAT-emissionsniveauet har ansøger valgt følgende staldsystem:

- Delvist spaltegulv med 50-75 % fast gulv i flere af staldene.

### **Kommunens vurdering af BAT**

Ammoniakfordampningen fra staldanlægget og gødningslagrene er i ansøgningssystemet [www.husdyrgodkendelse.dk](http://www.husdyrgodkendelse.dk) beregnet til 3.283 kg NH<sub>3</sub>-N/år, se tabel 2 og tabel 3.

Der sker en stigning af ammoniakemissionen fra den ansøgte produktion, idet der beregnes på to scenarier (søer eller smågrise) i de fleste stalde. Miljøstyrelsens vejledende BAT-emissionsniveau er overholdt med 9 kg NH<sub>3</sub>-N/år. Se tabel 3. Der er dermed truffet de nødvendige foranstaltninger til at forebygge og begrænse forureningen fra det samlede staldanlæg ved anvendelse af den bedste tilgængelige teknik (BAT).

I ansøgningssystemet er der foretaget en beregning af den vejledende grænseværdi for ammoniaktab (emissionsgrænseværdien) pr. år opnåelig ved anvendelse af bedste





tilgængelige teknik (BAT). Beregningerne er foretaget efter de retningslinjer og beregningsmetoder der fremgår af Miljøstyrelsens standardvilkår for BAT fra 2011, og husdyrgodkendelsesbekendtgørelsens tabelværdier. Beregningerne afhænger af om en produktion er placeret i ny eller eksisterende stald. I denne ansøgning er alle stalde indtastet som eksisterende staldafsnit, hvilket vi vurderer er korrekt, da husdyrbruget ikke i forvejen har været omfattet af godkendelsespligt efter husdyrbrugloven eller miljøbeskyttelsesloven, hvor der har været krav om anvendelse af BAT og da der ikke er tale om nyetableringer af stalde. Desuden er to stalde, som har været i brug for otte år siden (8 års-drift) nu taget ud af drift i det ansøgte. De må derfor ikke anvendes som stalde fremover.

Gødningslagrene vurderer vi også er indtastet korrekt. Det fremgår desuden i ansøgningskemaet, at emissionen fra den nye gyllebeholder bliver reduceret, fordi den etableres med fast låg.

Næstved Kommune vurderer på baggrund af ovenstående, at det ansøgte lever op til BAT for så vidt, angår staldindretning og herunder emission af ammoniak.

Kommunen vurderer, at principperne i BREF-dokumentet (godt landmandskab, foder, staldindretning, opbevaring og udbringning af husdyrgødning) også kan anvendes for husdyrproduktionen på Kongshøjvej 2B, 4700 Næstved. Disse emner er behandlet i de øvrige afsnit.

Ammoniakemissionens påvirkning af naturområder er vurderet i afsnit 4.2.

## Vilkår

For at fastholde den ansøgte husdyrproduktion på de på ansøgningstidspunktet gældende miljøkrav, bliver der stillet vilkår om at:

- Husdyrproduktionen skal etableres i de ansøgte stalde i henhold til nedenstående skema, hvoraf den maksimalt tilladte produktion omfatter:

Stald	Dyregruppe	Produktionsareal (m <sup>2</sup> )	Staldsystem
Smågrise 1	Smågrise	108	Delvis spaltegulv, 50-75 % fast gulv
Smågrise 3	Smågrise	409	Delvis spaltegulv, 50-75 % fast gulv
Polte	Slagtesvin	200	Delvis spaltegulv, 50-75 % fast gulv
Drægtighedsstald	Flexgruppe: Søer og smågrise	628	25-49 % fast gulv
Farestald 1	Flexgruppe: Søer og smågrise	382	Delvis spaltegulv, 50-75 % fast gulv
Farestald 2	Flexgruppe: Søer og smågrise	364	Delvis spaltegulv, 50-75 % fast gulv
Løbestald	Flexgruppe: Søer og smågrise	230	Delvis spaltegulv, 50-75 % fast gulv



Poltetræning	Flexgruppe: Søer og smågrise	127	25-49 % fast gulv
--------------	---------------------------------	-----	-------------------

- Medarbejdere skal være orienteret om ejendommens miljøtilladelse og være bekendt med vilkårene i den.

## 2. Husdyrbrugets beliggenhed og planmæssige forhold

### 2.1 Landskabet og planforhold

#### **Ansøger oplyser**

Husdyrbrugets anlæg ligger syd for landsbyen Bonderup og nord for Brandelev.

Ejendommen ligger område, der i kommuneplanen er udpeget som bevaringsværdigt landskab. Ejendommen ligger ikke i skovrejsningsområde. Ejendommen ligger i område, der i kommuneplanen er udpeget som særligt værdifuldt landbrugsområde.

Der er gode tilkørselsforhold til ejendommen.

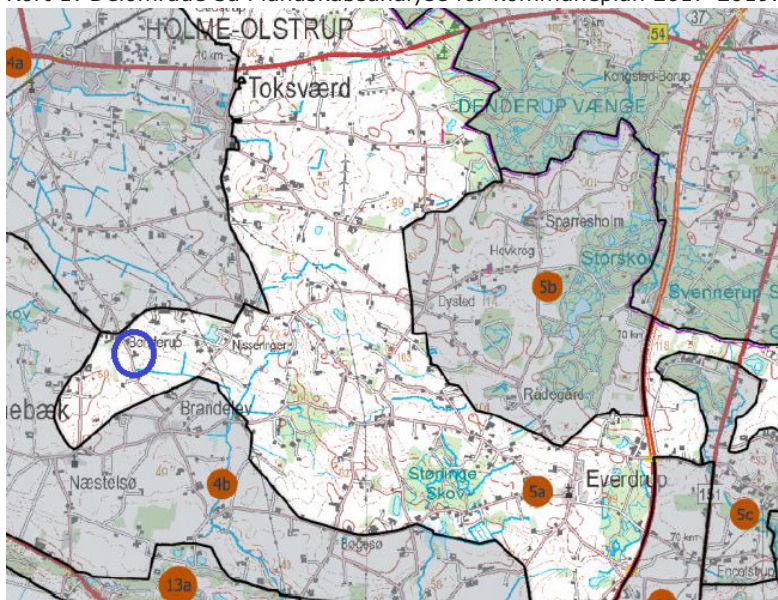
#### **Kommunens beskrivelse af planmæssige forhold**

I kommuneplanen 2017-2029 er ejendommens areal inden for udpegningen som bevaringsværdigt landskab.

#### **Kommunens beskrivelse af landskabsforhold**

Ejendommen ligger i delområde 5a i kommunens landskabsanalyse fra oktober 2017, som er en del af Kommuneplanen, hvor der blev foretaget vurderinger af områdets landskabsforhold. Se delområdet og markering af husdyrbruget på Kort 1.

Kort 1: Delområde 5a i landskabsanalyse for kommuneplan 2017-2019. Husdyrbruget er markeret med blå cirkel.





Der står blandt andet om delområde 5a, at det er et højtbeliggende landskab, storbakked/bølget til småbakked landskab med middel skala og medium kompleksitet. I syd er der tydeligt afgrænsede landskabsrum, mod nord mere åbent. Mange mindre vandløb. Nogle skove og levende hegn. Mest intensiv landbrugsdrift, få arealer til høslet. Mange landsbyer og samlede bebyggelser, mellemstore gårde og boliger i det åbne land. Nogle master og vindmøller. Små, snoede vejforløb. Dominerende landevej i nord. Få kulturhistoriske elementer.

### **Kommunens vurdering**

I ansøgningsmaterialet fremgår det, at der ikke sker ændringer udenfor staldene og der heller ikke etableres nye anlæg på ejendommen. Rundt om ejendommen mod nord og vest er der beplantning og staldanlæggene ligger gemt i landskabet.

Kommunen er bekendt med at døde søer bliver lagt under kadaverkappe på spalter omkring 430 meter syd af Kongshøjvej på ejendommen Holmevej 37. Kadaverkappen er afskærmet af et plankeværk omkring 1,5 meter på tre af siderne. Kommunen vurderer at placering og udformningen er af underordnet betydning for landskabet.

Vi vurderer, at det ansøgte, ikke vil medføre ændringer i de landskabelige forhold omkring ejendommen, og da der ikke etableres nye anlæg eller ændres på de eksisterende anlæg, vurderer vi, at det ansøgte er inden for rammerne og der ikke skal stilles vilkår til landskabelige forhold.

## **2.2 Afstandskrav**

### **Ansøger oplyser**

Bedriftens overholder nedenstående afstandskrav:

- Ikke almene vandforsyningsanlæg (25 m)
- Almene vandforsyningsanlæg (50 m)
- Vandløb (herunder dræn) og søer (15 m)
- Levnedsmiddelvirksomhed (25 m)
- Beboelse på samme ejendom (15 m)
- Naboskel (30 m)
- Eksisterende eller ifølge kommuneplanens rammedel fremtidigt byzone- eller sommerhusområde (50 m): Rønnebæk ca. 2,7 km
- Område i landzone, der i lokalplan er udlagt til boligformål, blandet bolig og erhvervsformål eller til offentlige formål med henblik på beboelse, institutioner, rekreative formål og lign. (50 m): Brandelev 1 km

Område i landzone med "samlet bebyggelse" (50 m): 1. hus i samlet bebyggelse Brandelev Stationsvej 9 ca. 887 m.

### **Kommunens vurdering**

Ved udvidelse og ændring af dyrehold og etablering af gødningsopbevaringsanlæg er der en række afstandskrav i Husdyrbruglovens § 6 og § 8, der skal overholdes. Udvidelse og ændringer af eksisterende dyrehold er ikke tilladt indenfor byzone og sommerhusområder, samt indenfor lokalplanlagte boligområder og områder til offentlige formål i landzone. Der er desuden en forbudszone ved udvidelse eller ændringer af husdyrbrug, hvis det ligger indenfor

10 meter til ammoniakfølsomme naturtyper beliggende udenfor eller indenfor naturbeskyttelsesområder.

Vi har målt afstandene og vurderer, at ansøgers oplysninger om at afstandene bliver overholdt er korrekte. Der bliver ikke udvidet produktion i øvrige bygninger og der etableres ikke nye bygninger eller andre anlæg.

Da der ikke etableres nye anlæg, har vi ikke målt afstande til beskyttet jord- og stendige, kirkebyggelinjer, fortidsmindelinjer og skovbyggelinier.

Vi har vurderet, at husdyrbruget ikke er placeret i forbudszonen på 10 meter fra kategori 1- eller 2-natur jævnfør Husdyrbruglovens § 7. Nærmeste naturområde beskyttet af naturbeskyttelseslovens §3 er en mose, som ligger 180 meter vest for den eksisterende stald. Den nærmeste nabobeboelse ligger omkring 130 meter mod nord fra nærmeste staldanlæg.

Ansøger har oplyst at afledning af tagvand sker i faste lukkede rør og har indtegnet rørføringen i kort til beredskabsplanen. Desuden er det blevet oplyst, at der ikke er dræn inden for 15 meter af stalde eller opbevaringsfaciliteter til husdyrgødning.

### 3. Opbevaringskapacitet og gødningshåndtering

#### 3.1 Overfladeareal for gødningsopbevaringsanlæg

##### Ansøger oplyser

Tabel 5: Lagre med flydende og fast husdyrgødning. Lagernavnene g1 og g2 er de to gyllebeholdere.

Lagre med flydende husdyrgødning					
Lagernavn	Overfladeareal (m <sup>2</sup> )	Ammoniakemission (kg NH <sub>3</sub> -N/år)	Effekt, miljøteknologi (kg NH <sub>3</sub> -N/år)	Ammoniakemission for lager (kg NH <sub>3</sub> -N/år)	
<b>Ansøgt drift</b>					
g1	590	236,0	0,0	236,0	
g2	392	156,7	0,0	156,7	
fortank	5	1,8	0,9	0,9	
ajlebeholder	36	14,4	7,2	7,2	
fortank	6	2,5	1,3	1,3	
Lagre med fast husdyrgødning					
Lagernavn	Grundareal for lager (m <sup>2</sup> )	Gødningstype for andel	Areal af andel af gødningstype (m <sup>2</sup> )	Areal af andel udgør af samlet grundareal (%)	Ammoniakemission fra andel (kg NH <sub>3</sub> -N/år)
<b>Ansøgt drift</b>					
møddingsplads	103	Svin, fast staldgødning	103	100	515,0



## **Kommunens beskrivelse**

På ejendommen er der en nedgravet ajlebeholder, som ligger under møddingpladsen. Ansøger har i beredskabsplanen vist afløbsforhold fra de to fortanke til begge gyllebeholderne.

## **Kommunens vurdering**

De oplyste overfladearealer for de to gyllebeholdere har vi sammenholdt med beholdernes kapacitet, samt øvrige oplysninger om beholderne. Vi vurderer, at disse oplysninger stemmer overens med det ansøgte.

De to eksisterende forbeholdere har ansøger oplyst, hver især har en kapacitet på omkring 12m<sup>2</sup> og ud fra dette vurderer vi, at overfladearealet, som er oplyst til 5 m<sup>2</sup> og 6m<sup>2</sup> er angivet korrekt. Vi stiller vilkår til det samlede overfladeareal af gyllebeholdere, fortanke og ajlebeholder maksimalt må være 1004 m<sup>2</sup>. Da der i husdyrgødningsbekendtgørelsen er krav om, at fortanke skal have fast låg, stiller vi ikke vilkår til dette. Dog stiller vi vilkår til, at ajlebeholderen skal have fast låg, da der er indregnet en miljøeffekt/miljøteknologi og der ikke er et krav i husdyrgødningsbekendtgørelsen hertil. Det gør vi, for at sikre, at de samlede forudsætninger for ammoniakemissionens beregninger bliver fastholdt i tilladelsen.

Møddingpladsen er angivet med et overfladeareal på 103 m<sup>2</sup>. Ud fra vores opmålinger på kort og det angivne stemmer disse overens, da randbelægningen ikke er medregnet i overfladearealet og da der ikke må udlægges gødning på denne. Vi stiller vilkår til overfladearealet, som må anvendes til opbevaring af gødning på møddingpladsen. Der er desuden ansøgt om, at der oplagres fast staldgødning fra svin. Da ammoniakemissionen er højst for denne type oplag af gødning, stiller vi ikke vilkår til hvilke andre typer gødning, som må oplagres på møddingpladsen. Vurdering af opbevaringskapacitet fremgår af afsnit 3.2.

## **Vilkår**

Der vil blive stillet vilkår om, at

- Det samlede overfladeareal af ejendommens opbevaringsfaciliteter til flydende husdyrgødning må maksimalt udgøre en overflade på 1004 m<sup>2</sup>.
- Ajlebeholderen på 36 m<sup>2</sup> skal være etableret med fast overdækning.
- Åbning af låget på ajlebeholderen må kun ske i forbindelse med omrøring, tømning og udbringning af ajle.
- Det samlede overfladeareal på ejendommens møddingplads til opbevaring af gødning må maksimalt udgøre en overflade på 103 m<sup>2</sup>.

## **3.2 Gødningsproduktion og opbevaringskapacitet**

### **Ansøger oplyser**

Til produktionen er der 2 gyllebeholdere på samlet 4.150 m<sup>3</sup>. De ligger i tilknytning til staldanlægget. De er opført i grå betonelementer og ligger ca. 2-2,5 m over terræn.

Tabel 6: Oversigt over husdyrbrugets opbevaringsanlæg:



Beholder	Type	Kapacitet	Kontrol	Del af opb. kapacitet
Gyllebeholder 1	Betonbeholder	2.426	2013	59
Gyllebeholder 2	Betonbeholder	1.630	2013	40
Forbeholder x 2	Beton	24	24	1
Ajlebeholder		(110)	2011	
Gyllekummer			( )	
Samlet kap		4080		

Tabel 7: Gødningsproduktionen er beregnet i regneark fra SEGES fra 2018.

Grundoplysninger til beregning af normproduktion:							
Normproduktion	Staldtype (søer: drægtighedsstald)	Antal	Antal smågrise pr. årssø	Indgang, kg	Afgang, kg		Normprod., ton/år
Årssøer drægtighedsstald	Indiv. delvis sp.	575	32,2	-	7,3		2.292
Årssøer farestald	Kassestier	575	32,2		7,3		975
Smågrise prod.	Toklimast., delvis spaltegulv	9.975	-	7,3	33		1.408
Slagtesvine prod.	Delvis spaltegulv	330	-	60	107		131
<b>I alt</b>							<b>4.806</b>
Faktisk tilledning til gyllebeholder			4,585			4,585	0
<b>Kapacitet i mdr.</b>			0,0			0,0	<b>0,0</b>

Gødningsproduktion efter regulering for tørfoder og vask af stalde er for den aktuelle produktion samlet 4.585 m<sup>3</sup>. Der er dermed 10,7 mdr. opbevaringskapacitet.

Der er desuden en møddingsplads på ca. 100 m<sup>2</sup> hvor der dagligt tilføres fast gødning primært fra farestaldene.

Hvis driften omlægges til smågrise vil der blive behov for yderligere opbevaringskapacitet. Der er overvejelser om at afsætte gylle til et kommende biogasanlæg ved Køng. Skal der fremadrettet afsættes gylle til biogasanlæg, vil der ikke blive returneret mere end egne arealer har behov for. Beregning af opbevaringskapacitet opfattes som et tilsynsanliggende.

### Kommunens vurdering

I henhold til § 6 i husdyrgødningsbekendtgørelsen skal husdyrbrug råde over opbevaringsanlæg for husdyrgødning med en kapacitet, der er tilstrækkelig til, at udbringningen kan ske i overensstemmelse med reglerne om udbringningstidspunkter m.v. Det vil derfor til enhver tid være den ansvarlige for husdyrbruget, som skal kunne dokumentere at udbringningen kan ske efter disse regler.

Opbevaringskapacitet på minimum 6 måneder er lovpligtigt jævnfør husdyrgødningsbekendtgørelsens § 11, dog vil den tilstrækkelige kapacitet svare til 9 måneders tilførsel. Idet mængden af produceret husdyrgødning tager udgangspunkt i det tilladte produktionsareal, vil kapacitetsbehovet afhænge af effektiviteten og dyretypen i stalden. Vi vurderer at der ved øget produktion i staldene eller omlægning af produktionen til smågrise, vil være behov for øget opbevaringskapacitet. Opbevaringskapacitet for husdyrgødning kan opfyldes ved skriftlige aftaler for gødningsafsætning jævnfør bekendtgørelsens § 11, stk. 5. Da behovet for tilstrækkelig opbevaringskapacitet er omfattet af den generelle regulering, stiller vi ikke vilkår hertil.



Vi er enig i ansøgers vurdering af, at omlægning til produktion af smågrise vil kræve yderligere opbevaringskapacitet og at dette vil være et tilsynsanliggende. Der vil for eksempel være behov, for at kunne fremvise dokumentation for dyreholdets størrelse, og dermed den årlige mængde producerede husdyrgødning, samt kopi af de eventuelt indgåede, nødvendige skriftlige aftaler med en varighed på minimum 5 år.

### **3.3 Drift af gyllebeholdere**

#### ***Kommunens vurdering***

Driften af gyllebeholdere skal ske efter de generelle regler for opbevaring af flydende husdyrgødning. Da de to eksisterende beholdere er etableret uden fast overdækning, skal der være tæt overdækning, f.eks. flydelag med føring af logbog og dykket indløb. Flydelagets tilstand og tæthed skal kontrolleres løbende, og mindst 1 gang om måneden skal der føres optegnelse over kontrollen i logbog i overensstemmelse med § 22, stk. 5 i husdyrgødningsbekendtgørelsen. Da forhold omkring flydelag og logbog er fastsat i lovgivningen, er der ikke stillet vilkår herom.

Næstved Kommune vurderer, at den ansøgte produktion lever op til krav om BAT med hensyn til drift af gyllebeholderne. Jævnfør BREF-dokumentet er opbevaring af flydende husdyrgødning i gyllebeholder at betragte som BAT, da der er krav til styrke og tæthed.

### **3.4 Håndtering af husdyrgødning**

#### ***Ansøger oplyser***

Udbringning af husdyrgødning foretages med egne maskiner. Ca. 80% pumpes ud til ejendommens arealer, og resten transporteres bort med lastbil.

#### ***Kommunens vurdering***

Ansøger har gjort rede for håndtering og opbevaring af husdyrgødning under afsnit 3.2, dog ikke den faste andel som udlægges på møddingpladsen. I ansøgningen er der angivet, at der dagligt bringes fast gødning ud fra svin, primært fra farestalden. Der er i ansøgningssystemet ansøgt om fast staldgødning. Staldtypen i farestalden er dog som standard et gyllesystem med 50-75% fast gulv, dvs. et system hvor der ikke produceres fast staldgødning. Vi vurderer dog, at det er sandsynligt at der produceres fast staldgødning og, at det kan skyldes renholdelse, fodersammensætning eller den daglige drift, som kan være medvirkende til, at der produceres denne type gødning fra farestalden.

Vi vurderer, at der som udgangspunkt ikke bør være væsentlige lugtgener ved håndteringen af husdyrgødningen. De eksisterende gyllebeholdere skal have tæt overdækning, som er et generelt krav, herunder skal den tætte overdækning være intakt og stabil i blæsevejr. Ansøger har oplyst, at omkring 80% af gyllen håndteres ved pumpning til selvkørende slangeudlægger. Det vurderer vi overordnet kan give en mindre gene for naboer, idet udbringningen sker hurtigere, dvs. over en kortere periode end med traditionelle slangeudlægning fra gyllevognstransporter.

Hvis bedriften omlægger til produktionen af smågrise, som får eller har fået tildelt receptpligtig medicinsk zinkoxid, så vil den ansvarlige for driften skulle fremvise diverse dokumentation i



forbindelse med miljøtilsyn, samt oplyse eventuel modtager om mængde og indhold af smågrisegyllen. Dette står nævnt i husdyrgødningsbekendtgørelsens §36 og vi stiller derfor ikke vilkår hertil.

Generelt skal al håndtering af husdyrgødning altid foregå under opsyn, og således, at spild undgås og under tilbørligt hensyn til omgivelserne. Vi stiller vilkår til dette.

Hvis der ikke bliver anvendt selvlæssende gyllevogn eller slangeudlægning ved håndtering af gylle, så vurderer vi, at der skal etableres en betonbefæstet påfyldningsplads med afløb til gyllebeholderen. Vi stiller vilkår til dette.

Ved udbringning af gylle fra en selvkørende slangeudlægger, vurderer vi, at pumper, pumpeudstyr, koblinger og slanger/rør er omfattet af reglerne i husdyrgødningsbekendtgørelsen. Det betyder, at det skal sikres, at f.eks. koblinger mellem slangeudlæggeren og pumpeanlægget ved gyllebeholderen er monteret korrekt og, at eventuelle koblinger bliver etableret og lagt hensigtsmæssigt, dvs. ikke etableres inden for 15 meter til åbne vandløb. Den gylle som kan være i fødeslanger ved oprulning skal udbringes efter de samme regler som anden gylle, herunder hensyntagen til terrænet og miljøet, dvs. på et fladt terræn, så der ikke er fare for afstrømning.

Hvis der skal etableres midlertidige buffertanke i forbindelse med udbringning, så vurderer vi, at der er tale om et gødningsopbevaringsanlæg omfattet af husdyrgødningsbekendtgørelsens §5, dvs. at placeringen skal ske mere end 50 meter fra nabobeboelser. Vi vurderer desuden, at eventuelle buffertank skal tømmes inden den bliver flyttet fra marken og at kørsel med gylle skal ske i lukkede gyllevogne. Det vil sige, at transport ikke må ske med åbne gyllecontainere eller buffertanke. Der stilles vilkår hertil.

Hvis der er behov for, at fødeslangene skal krydse en offentlig vej, så gælder der generelle regler, herunder f.eks. tilladelse efter §19 i miljøbeskyttelsesloven (hvis det er nedgravede rør), tilladelse til skiltning mv. fra vejmyndigheden eller politiet. Der indgår ikke nogen form for tilladelser til dette i denne tilladelse.

## **Vilkår**

Der vil blive stillet vilkår om, at

- Håndteringen af husdyrgødning skal altid foregå under opsyn og således, at spild undgås og under tilbørligt hensyn til omgivelserne.
- Hvis der ikke anvendes selvlæssende gyllevogn eller selvkørende slangeudlægger, skal der etableres en betonbefæstet læsseplads af en sådan størrelse, at spild ikke tilføres ubefæstede arealer. Læssepladsen skal have fald mod opsamlingsbrønd, hvorfra spild automatisk ledes videre til forbeholder eller gyllebeholder. Pladsen skal rengøres for spild af gødning umiddelbart efter udbringningsperioden er afsluttet.
- Gylletransport skal ske i lukkede gyllevogne.



## 4. Husdyrbrugets forurening og forureningsbegrænsende foranstaltninger

I dette kapitel er der beskrevet genepåvirkninger, forbrug og emissioner i forbindelse med husdyrbruget. Det er for eksempel lugtemission, støj, støv, foder, fluer, til- og frakørsel, egenkontrol, forbrug af vand, el og brændstof og affaldsproduktion. Kapitlet indeholder også beskrivelse og vurdering af husdyrbrugets ammoniakemission og – deposition til naturområder.

### 4.1 Anvendelse af bedst tilgængelig teknik, BAT

Ved miljøtilladelse efter Husdyrbruglovens § 16b, stk. 2 med en ammoniakemission over 750 kg NH<sub>3</sub>-N pr. år, skal ansøger redegøre for valg af de der sikres, at der træffes de nødvendige foranstaltninger for at forebygge og begrænse forureningen ved anvendelse af BAT.

Definitionen af BAT indebærer, at vurderingen af, hvad der er BAT for en virksomhedstype, blandt andet må anskues i forhold til virksomhedens størrelse, og om der er tale om en ny eller en bestående virksomhed. Det er imidlertid ikke den enkelte landmands økonomiske forhold, der indgår i vurderingen. BAT skal i alle tilfælde anvendes med henblik på at nedbringe den samlede, miljømæssige belastning af omgivelserne. Husdyrbrug skal derfor anvende teknik, der kan anses som BAT, også i tilfælde, hvor mindre omkostningskrævende foranstaltninger ville være tilstrækkelige til at opfylde det beskyttelsesniveau, der er fastlagt i husdyrgodkendelsesbekendtgørelsen.

Ansøger er selv ansvarlig for at undersøge og vurdere mulighederne for at anvende BAT. Kommunen har indarbejdet vurderingen af BAT for så vidt angår staldindretning, ammoniakemission og opbevaring af husdyrgødning i kapitel 1-3.

#### 4.1.1 Foder

##### **Ansøger oplyser**

Der fodres med hjemmeblandet foder der opbevares i siloer i foderlade. Foderladen rengøres jævnligt.

##### **Kommunens vurdering**

Næstved Kommune vurderer, at der er bliver gjort tiltag, som medvirker til at spild begrænses mest muligt. Desuden vurderer vi, at opbevaringsformen i lukkede siloer ikke i sig selv medfører risiko for tilhold af skadedyr, såfremt spild m.v. af foder minimeres og fjernes med det samme. Dog vurderer vi, at der kan forekomme spild ved rengøring og tømning af fodersiloerne, samt håndteringen af eventuel dårligt korn og anden foder eller ved eventuel indblæsning eller leverance af foder eller mineraler. Vi stiller derfor vilkår hertil.

##### **Vilkår**

- Eventuelt spild af foder skal fjernes dagligt.

#### 4.1.2 Energi og vandforbrug

##### **Ansøger oplyser**



## Energi

Tabel 8: Normtallene er beregnet i "Energi-midt"s regneark for energiforbrug. Der er regnet med færdigfoder

Ressource	kWh
Elforbrug (normtal)	161.326 kWh
Varme (normtal)	143.176 kWh
El-forbrug (oplyst)	204.000 kWh
Varme (oplyst) 200 t halm	50.000
Varme + varmeblæser til udtørring (3.000 l)	30.000 kWh

## Vandforbrug

Tabel 9: Årligt ansøgt vandforbrug. \*(Håndbog i svinehold 2007). Beregnet ud fra lovlig produktion.

	Vandforbrug
Drikkevand*	4612
Drikkevandsspild*	162
Vaskevand (stalde)	386
Vaskevand (maskiner)	0
Servicerum/bolig	170
<b>Samlet vandforbrug normtal</b>	<b>5.329</b>
<b>Vandforbrug oplyst</b>	<b>11.600 m<sup>3</sup></b>

Ejendommen forsynes med vand fra Bonderup vandværk.

### Kommunens vurdering

Ansøger har valgt at oplyse vand- og energiforbrug på ejendommen og har gjort det ud fra nudriften på ejendommen.

Husdyrbrugets vandforbrug vurderer vi er nogenlunde konstant henover året, idet der ikke er sæsonbetonede produktionsmæssige udsving. Eventuel vandpåfyldning til sprøjte og vandforbruget hertil ikke er indregnet.

Hvis der bliver omlagt til produktion af smågrise vurderer vi, at forbruget af drikkevand alene vil blive øget med omkring 2000 m<sup>3</sup> til 6590 m<sup>3</sup> pr. år.

Da der anvendes hjemmeblandet foder og eget mølleri, vil der også være højere elforbrug end ved færdigfoder. Ansøger har dog angivet energiforbruget ud fra færdigfoder.

Ifølge BREF-dokumentet, er det BAT at aflæse vandforbruget – uden nærmere angivelse af hyppighed for aflæsning. Da vandforbruget i forhold til vandværket skal aflæses mindst en gang årligt og når husdyrbruget ikke er et IE-brug, stiller vi ikke vilkår om hyppighed for aflæsning.

Ifølge BREF-dokumentet, der vedrører fjerkræ og svineproduktion, anvendes der BAT, når der er etableret (delvis) lavenergibelysning, eftersyn og rengøring af ventilatorer, temperaturstyring, der sikrer temperaturkontrol og minimumsventilation i perioder, hvor der ikke er behov for ret stor ventilation. Ligeledes er det at betragte som BAT at efterse og



udskifte drikkevandsinstallationer mm., når det skønnes nødvendigt samt løbende registrering af vandforbruget for at forebygge spild og for at undgå eventuelt ødelagte vandrør. Det samme gælder for rengøring af ventilationsanlæg, dvs., at ventilationsanlægget tjekkes efter ved holdskift og støjende eller defekte ventilatorer udskiftes.

Ansøger har ikke oplyst yderligere om management eller mulige reducerende tiltag i forbindelse med energiforbruget. Næstved Kommune vurderer, at ejendommen i sin drift fremover gennemtænker og holder sig for øje, hvorledes vand- og energiforbruget kan reduceres.

Næstved Kommune vurderer, at vand- og energiforbruget ligger inden for det man kan forvente, samt at omlægning til smågriseproduktion vil øge vand- og energiforbruget. Vi vurderer også, at det økonomiske incitament medvirker til, at energi- og vandforbruget på ejendommen holdes på så lavt niveau, som det er muligt.

### 4.1.3 Spildevand

#### **Ansøger oplyser**

Drikkevandsspild og vaskevand fra stalde tilledes gyllebeholderen og er medregnet i norm for gyllemængde. Husspildevand og spildevand fra kontor og mandskabsrum i stald føres til separat septitank.

Tabel 10: Spildevand. \* Vand til rengøring af stalde er inkluderet i normtalsberegning for gylleproduktion

	<b>Ansøgt</b>	<b>Ledes til</b>
Drikkevandsspild og vaskevand fra stalde	548	Gyllebeholder

#### **Kommunens vurdering**

Da vand fra rengøring af stalde og lignende ledes til fortanke og videre til gyllebeholder, vurderer Næstved Kommune, at spildevand fra stald bortledes miljømæssigt forsvarligt og i henhold til husdyrgødningsbekendtgørelsen.

Ansøger har oplyst, at der ikke anvendes vand til vask af maskiner fra ejendommen.

Vedrørende afledning spildevand fra servicerum/kontor/omklædning (toilet og bad) har vi konstateret, at ejendommen er tilmeldt tømningensordningen.

Afledning af husspildevand, samt afledning af tagvand fra driftsbygninger er ikke omfattet af denne miljøtilladelse. Dog skal eventuelle tagnedløb inden for 15 meter til stalde være sikret, så der ikke kan indrive forurenende stoffer. Det kan for eksempel være en tætsluttende krave eller overgangsmuffe fra tagnedløbet til det lukkede PVC-rør, som leder tagvandet bort.

### 4.1.4 Samlet vurdering af BAT

På baggrund af ovenstående vurderer Næstved Kommune, at ejendommen lever op til krav om anvendelse af BAT i husdyrproduktionen ud fra de kriterier og krav der er for en miljøtilladelse efter husdyrbruglovens §16b.



## 4.2 Påvirkning af sårbar natur og sårbare arter

### Ansøger oplyser

Indenfor en radius på 1 km ligger der 3 moser der er beskyttet efter naturbeskyttelseslovens §3 og 1 potentielt ammoniakfølsom skov. Indenfor 2 km fra anlægget ligger 1 overdrev, der betegnes som kat. 2 natur. Nærmeste kat. 1 natur ligger 6,5 km mod nord. Nærmeste kat. 1 overdrev ligger 7,8 km mod vest.

### Samlet resultat af ammoniakberegninger [?](#) [i](#)

Samlet emission: **3282,5** (kg NH<sub>3</sub>-N/år)

Meremission (8 års-drift): **30,7** (kg NH<sub>3</sub>-N/år)

Meremission (nudrift): **85,8** (kg NH<sub>3</sub>-N/år)

### Oversigt af naturpunkter [?](#) [i](#)

Navn:	Kategori:	Opretter:	Kumulation:	Ruhed natur:	Merdeposition (kg N/ha/år):		Totaldeposition (kg N/ha/år):
					8-års drift	Nudrift:	
pot skov sydvest	Kategori 3	Ansøger	0	S	0,0	0,0	0,3
kat 3 overdrev øst	Kategori 3	Ansøger	0	Bn	0,0	0,0	0,2
kat 3 mose vest	Kategori 3	Ansøger	0	Mk	0,0	0,0	0,9
overdrev 1	Kategori 2	Ansøger	0	Bn	0,0	0,0	0,0
pot. skov øst	Kategori 3	Ansøger	0	S	0,2	0,6	42,4
kat 3 vest-1	Kategori 3	Ansøger	0	Mk	0,0	0,1	2,9
kat 3 øst	Kategori 3	Ansøger	0	Mk	0,0	0,0	0,5
heder overdrev	Kategori 1	Ansøger	0	Bn	0,0	0,0	0,0
habitat 1 nord	Kategori 1	Ansøger	0	Mk	0,0	0,0	0,0

Figur 6: Beskyttede naturområder i lokalområdet.

Der er en totaldeposition på 0,0 kg NH<sub>3</sub> til nærmeste kat. 1 naturområde og kat. 2 områder. Der er merdeposition på under 1 kg til kat. 3 områder – dog får den pot. ammoniakfølsomme skov 1,6 kg i merdeposition.

### 4.2.1 Naturområder beskyttet af § 7 i Lov om husdyrbrug og anvendelse af gødning m.v.

Efter ændringen af husdyrloven i april 2011, blev lovens § 7 ændret, således den ammoniakfølsomme natur blev opdelt i tre kategorier.

#### Kategori 1-natur



Denne kategori omfatter de ammoniakfølsomme Natura 2000-naturtyper, som indgår i udpegningsgrundlaget for området og er kortlagte af Naturstyrelsen i forbindelse med Natura 2000-planlægningen. Naturtyperne kan ses i bilag 3, pkt. D i bek. om tilladelse og godkendelse mv. af husdyrbrug.

For de Natura 2000-naturtyper, som ikke er kortlagt (primært søer), skal kommunen vurdere den eventuelle påvirkning. Ud over søer drejer det sig om Klinter eller klipper ved kysten (1230), Forstrand og begyndende klitdannelser (2110), Hvide klitter og vandremiler (2120), Kystklitter med havtorn (2160), Kystklitter med gråris (2170), Indlandsklipper af kalkfattige bjergarter (8220) og Indlandsklipper af kalkfattige bjergarter med pionerplantesamfund (8230).

Kategori 1-natur omfatter ligeledes § 3-heder og -overdrev indenfor Natura 2000-områder, som ikke er nævnt ovenfor.

Det skal bemærkes, at ikke alle naturområder, særligt søer, kan findes i ansøgningssystemet eller kan findes i et offentligt tilgængeligt lag på Danmarks Miljøportal ([www.arealinformation.dk](http://www.arealinformation.dk)), idet det først kræver en konkret besigtigelse for at bestemme søernes naturtype.

For kategori 1-natur gælder at den totale ammoniaktilførsel på naturområdet ikke må overskride følgende beskyttelsesniveau:

- 0,2 kg N/ha ved mere end 2 husdyrbrug (mere end 1 ejendom udover ansøger)
- 0,4 kg N/ha ved 2 husdyrbrug (ansøger samt 1 ejendom)
- 0,7 kg N/ha ved 1 husdyrbrug (ansøger)

Antallet af husdyrbrug ud over det ansøgte opgøres på følgende måde (kumulationsmodel):

- 1) antallet af husdyrbrug med en emission på mere end 150 kg NH<sub>3</sub>-N pr. år inden for 200 m,
- 2) antallet af husdyrbrug med en emission på mere end 450 kg NH<sub>3</sub>-N pr. år inden for 200-300 m,
- 3) antallet af husdyrbrug med en emission på mere end 750 kg NH<sub>3</sub>-N pr. år inden for 300-500 m,
- 4) antallet af husdyrbrug med en emission på mere end 1.500 kg NH<sub>3</sub>-N pr. år inden for 500-1.000 m, og
- 5) antallet af husdyrbrug med en emission på mere end 5.000 kg NH<sub>3</sub>-N pr. år inden for 1.000-2.500 m.

Nærmeste kategori 1-natur er beliggende knap 7 km vest og nordvest for anlægget på Kongshøjvej 2b (se Kort 2). Det er i Natura 2000-område nr. 163, "Suså, Tystrup-Bavelse Sø, Slagmosen, Holmegårds Mose og Porsmose".

Her er der i Rådmandshaven kortlagt forskellige kvælstoffølsomme skovhabitatnaturtyper med tålegrænser på 10-20 kg N/ha/år. Afstanden fra anlægget hertil er ca. 6,7 km. Yderligere mod nordvest i en afstand af 6,9 km er der i Holmegårds Mose i samme Natura 2000-område kortlagt nedbrudt højmose, hængesæk og skovbevokset tørvemose og andre habitatnaturtyper. Tålegrænserne for højmose/nedbrudt højmose og hængesæk er hhv. 5-10



og 10-15 kg N/ha/år. For skovbevokset tørvemose, der ligger nærmest anlægget er tålegrænsen 10-20 N/ha/år.

Udpegningsgrundlaget for arter og naturtyper for beskyttelsesområderne er gengivet i Bilag 1.1, og områderne er beskrevet i basisanalysen /21/ og Natura 2000-planen /20/.

Den samlede emission fra stald og lager er ifølge ansøgningen 3.283 kg N/år, og meremissionen er 86 kg N/år. Såvel den totale ammoniakdeposition som merdepositionen er beregnet til 0,0 kg N/ha/år for den nærmeste kategori 1-natur.

### Kategori 2-natur

Kategori 2-natur omfatter højmoser, lobeliesøer samt heder større end 10 ha, som er omfattet af naturbeskyttelseslovens § 3, og overdrev større end 2,5 ha, som er omfattet af naturbeskyttelseslovens § 3, som er beliggende udenfor Natura 2000-områder.

For denne kategori gælder, at den totale ammoniaktilførsel på naturområdet ikke må overskride 1,0 kg N/ha/år

Af Kort 2 fremgår det, at der nærmeste kategori 2-overdrev er er beliggende 1,9 km omtrent stik vest for anlægget på Kongshøjvej 2b. Der er tale om et overdrev syd for skoven "Fredskov", nordøst for Rønnebæk. Den totale ammoniakdeposition er her beregnet til 0,0 kg N/ha/år.

Yderligere kategori 2-overdrev er Næstved Øvelsesterræn beliggende 2,2 km fra anlægget i samme retning.

### Kategori 3-natur

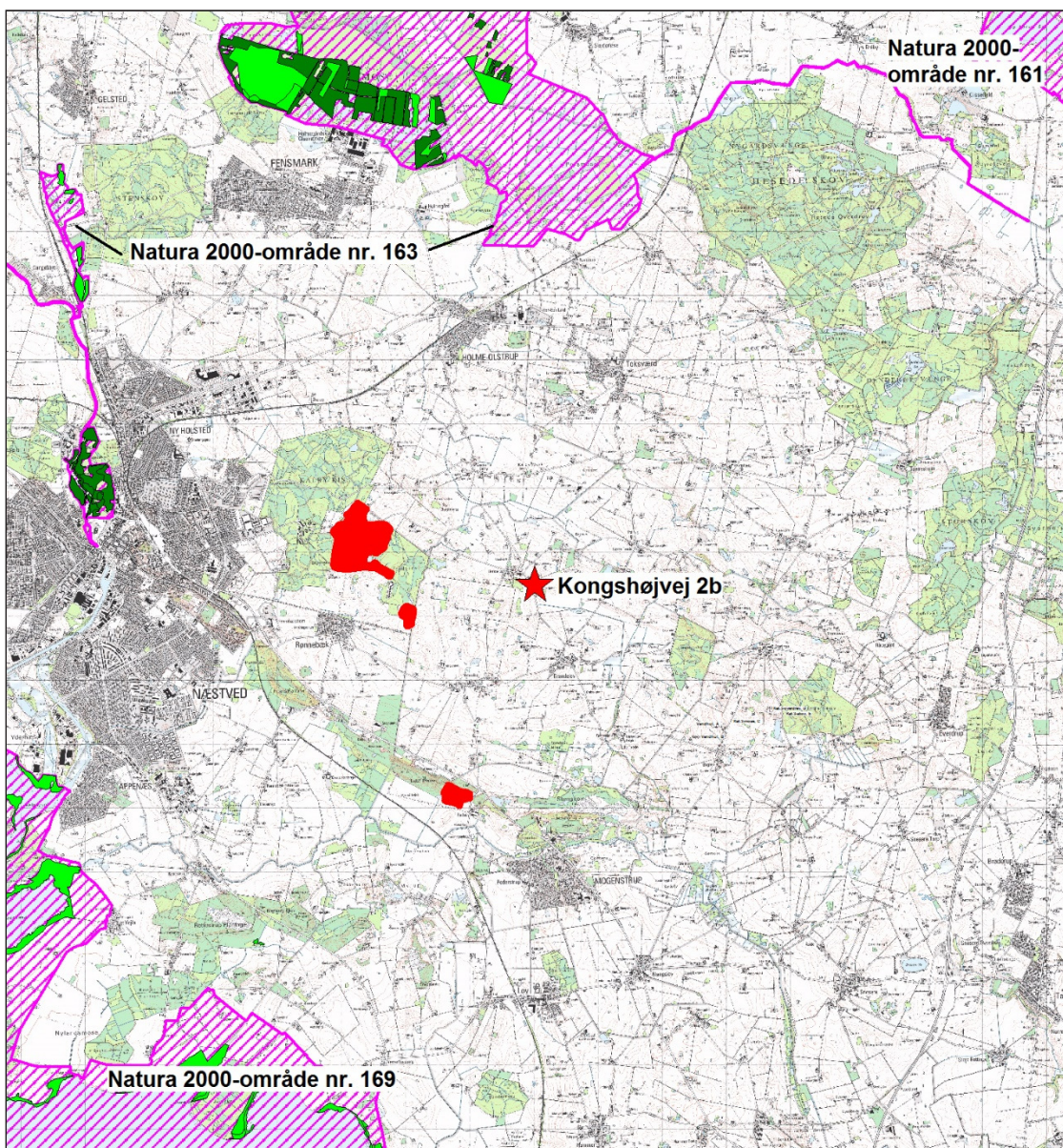
For kategori 3-natur gælder, at kommunen konkret skal vurdere følgende beskyttede, ammoniakfølsomme naturtyper uden for Natura 2000-områder, som ikke er omfattet af kategori 1 og 2: Heder, moser og overdrev, som er beskyttet efter naturbeskyttelseslovens § 3, samt ammoniakfølsomme skove.

Skov defineres som arealer, der er større end ½ ha og mere end 20 meter brede, og som er bevokset med træer, der danner eller inden for et rimeligt tidsrum vil danne en sluttet skov af højstammede træer, jf. Husdyrbrugslovens definition af skov.

En skov betegnes som ammoniakfølsom, når:

- 1) der har været skov på arealet i lang tid (i størrelsesorden mere end ca. 200 år), så der er tale om gammel "skovjordbund",
- 2) skoven er groet frem af sig selv på et naturareal, fx tidligere hede, mose eller overdrev, så jordbunden ikke har været dyrket mark inden for en periode svarende til perioden for gammel "skovjordbund", eller
- 3) der i skoven er forekomst af naturskovindikerende eller gammelskovsarter, som er medtaget på listen over arter, der er brugt ved prioritering af naturmæssigt særligt værdifulde skove omfattet af § 25 i Skovloven.

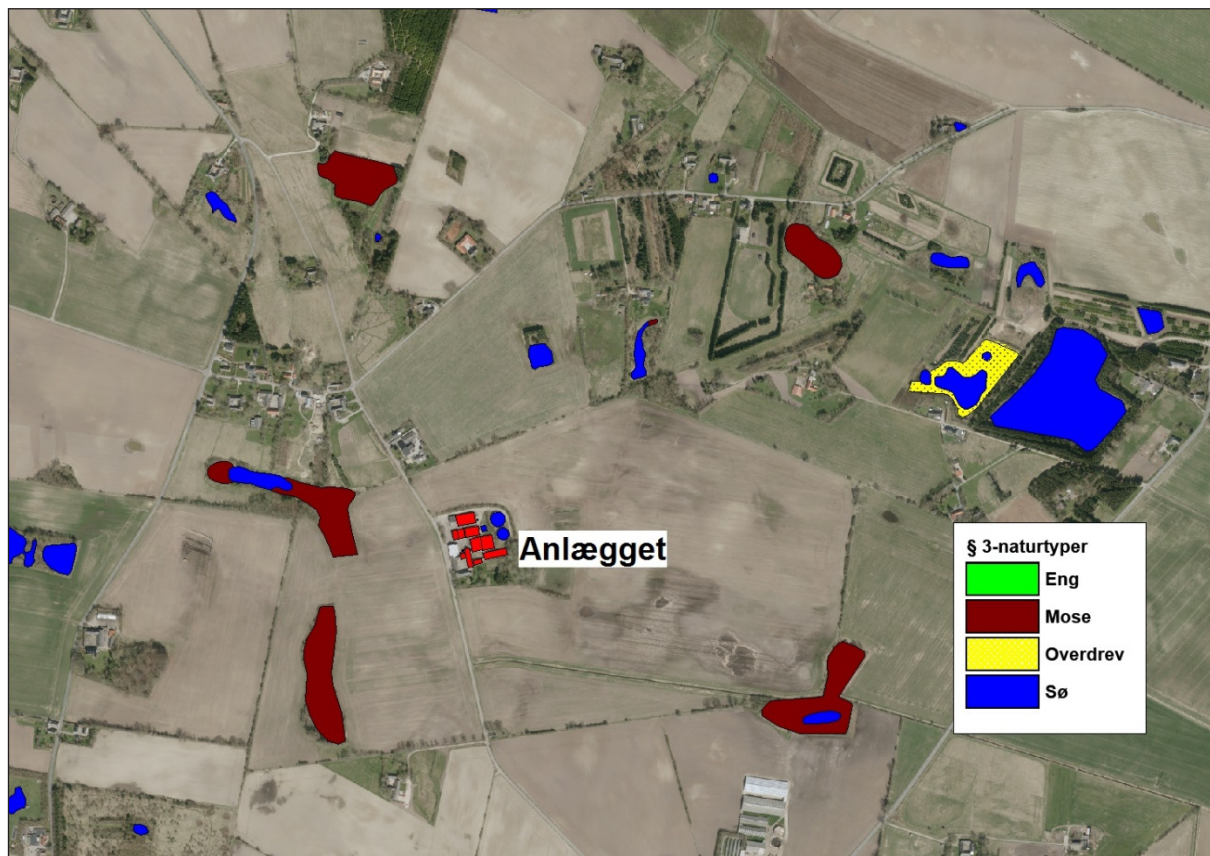
Anlægget ligger i et område, hvor der er en del små moser og et enkelt overdrev indenfor 1 km fra anlægget, se Kort 3. Nærmeste mose ligger 180 meter stik vest for anlægget, og overdrevet ligger 800 meter øst-nordøst for anlægget.



Kort 2. Beliggenhed af Kategori 1-naturområder (lysegrøn = lysåben natur, mørkegrøn = skovbevokset natur) og kategori 2-naturområder (røde) i forhold til anlægget på Kongshøjvej 2b. Afgrænsningen af Natura 2000-områder er vist med lilla skravering.

Meremissionen af kvælstof fra stald og lager er i ansøgt drift er som nævnt blot 86 kg N/ha/år, hvilket betyder, at der bortset fra den nærmest beliggende mose ikke er nogen merdeposition på naturområderne. På Nærmeste mose stik vest for anlægget er merdepositionen beregnet til 0,1 kg N/ha/år.

Nærmeste skov, som vurderes at være ammoniakfølsom ud fra, at der har været skov på arealet i lang tid, er føromtalte Fredskov ved Rønnebæk, beliggende 1,8 km nordvest for anlægget. Der er ikke nogen merdeposition på skoven i den nævnte afstand.



Kort 3. Placering af kategori 3-natur (=alle moser og et overdrev) og andre naturområder omfattet af Naturbeskyttelseslovens § 3 omkring anlægget på Kongshøjvej 2b.

### ***Kommunens vurdering***

#### Kategori 1- og 2-natur

Da totalbelastningen på nærmeste kategori 1- og 2-natur er på 0,0 kg N/ha/år, vurderer Næstved Kommune, at projektet på Kongshøjvej 2b ikke påvirker naturområderne væsentligt negativt. Afskæringskriterierne er for begge naturkategorier overholdt.

#### Kategori 3-natur

Én mose modtager en merdeposition på 0,1 kg N/ha/år, og øvrige kategori 3-naturområder (inkl. skoven "Fredskov") modtager ingen merdeposition af kvælstof.

### ***Samlet vurdering***

Ud fra disse forhold, er det kommunens samlede vurdering, at naturområder omfattet af lovens § 7 ikke påvirkes væsentligt af projektet på Kongshøjvej 2b, 4700 Næstved, og at ansøgningen overholder de generelle beskyttelseskrav. Der stilles derfor ikke vilkår i forhold til driften.





## 4.2.2 Natura 2000-områder

### Kommunens beskrivelse

EU har en overordnet målsætning om at stoppe forringelser af biodiversiteten senest i 2010. Ét af de vigtigste midler til at opfylde denne målsætning er de såkaldte Natura 2000-direktiver (Habitat- og Fuglebeskyttelsesdirektiv).

Natura 2000-områder udgøres af habitat- og fuglebeskyttelsesområder, som til sammen danner et økologisk netværk af beskyttede naturområder gennem hele EU. I Danmark kaldes områderne også for internationale naturbeskyttelsesområder, og her indgår også ramsar-områderne. Der er 254 habitat-, 113 fuglebeskyttelses- og 27 ramsar-områder i Danmark.

Før der træffes afgørelse om tilladelse eller godkendelse efter husdyrbrugsloven, skal der foretages en vurdering af, om projektet i sig selv eller i forbindelse med andre planer og projekter kan påvirke et Natura 2000-område væsentligt, jævnfør habitatbekendtgørelsens § 7 stk. 1. Princippet i beskyttelsen er, at der ikke i disse områder må foretages noget, som skader de naturværdier (naturtyper og arter), som ligger til grund for deres udpegning.

Hvis projektet i sig selv eller i forbindelse med andre planer og projekter kan påvirke et Natura 2000-område væsentligt, skal der, jfr. habitatbekendtgørelsens § 7 stk. 2, foretages en nærmere konsekvensvurdering af projektets virkninger på Natura 2000-området under hensyn til bevaringsmålsætningen for det pågældende område. Den fælles målsætning for de udpegede områder er, at de naturtyper og arter, som et område er udpeget for at beskytte, skal have en gunstig bevaringsstatus.

Nærmeste Natura 2000-område i forhold til stald og lager på Kongshøjvej 2b er område nr. 163, Suså, Tystrup-Bavelse Sø, Slagmosen, Holmegårds Mose og Porsmose. Natura 2000-området udgøres af 3 habitatområde og 2 fuglebeskyttelsesområde (se Tabel 9). Udpegningsgrundlaget fremgår af Bilag 1.1 og beskyttelsesområdet er nøjere beskrevet i Basisanalysen /21/ og Natura 2000-planer /20/.

Tabel 9: Nærmeste internationale naturbeskyttelsesområder i Næstved kommune /21/

<b>Natura 2000-område</b>	163, Suså, Tystrup-Bavelse Sø, Slagmosen, Holmegårds Mose og Porsmose
• <b>Habitatområder</b>	H145, Holmegårds Mose H146, Rådmandshaven H194, Suså med Tystrup Bavelse Sø og Slagmosen
• <b>Fuglebeskyttelsesområder</b>	F91, Holmegårds Mose, Gammellun6, Tuerne og Porsmose F93, Tystrup Bavelse Sø

Natura 2000-området strækker sig langs Susåen fra lidt vest for Rønnede til Næstved. På en stor del af strækningen er det dog kun selve åløbet, der er udpeget. I områdets østlige del er

et sammenhængende område mellem Holmegårds Mose, Gammellung, Tuerne og Porsmose udpeget som fuglebeskyttelses- og habitatområder. Mod vest er Tystrup-Bavelse Sø det dominerende landskabelement omfattet af Natura 2000. Slagmosen og naturskoven Rådmandshave ved Næstved i den sydlige del er udpeget som habitatområde.

Suså er Sjællands største vandløb, og er levested for internationalt beskyttelseskrævende arter som pignmerling, bæklampret og tykskallet malermusling. Åen løber igennem et afvekslende morænelandskab med Tystrup-Bavelse Sø, som er ynglested for arter som havørn og isfugl. Den østlige del af Natura 2000-området rummer et mosekompleks med internationalt vigtige naturtyper som aktiv højmoser, hængesæk, tidvis våd eng, avneknippemose og skovbevokset tørvemose. Holmegårds Mose er Østdanmarks vigtigste højmoser, selv om den er reduceret voldsomt i forhold til sin oprindelige størrelse. Den er levested for en række plante- og dyrearter af national og regional betydning. Engsnarre og rørhøg er beskyttelseskrævende ynglefugle knyttet til mosekomplekset, og rastende arter som sangsvane og sædgås forekommer i internationalt betydelige antal. Sydligst i Natura 2000-området findes Slagmosen med rigkær og indslag af den sjældne naturtype indlandssalteng.

Derudover er der flere steder i området vigtige forekomster af skovnaturtyper, hvor bøgeskov på muldbund er dominerende, og hvor aske- og elleskov udgør vigtige skovarealer tættest på sø og å. Rundt om Tystrup Sø findes flere kilder og væld, især i Frederikskilde Skov i nord. Flere skove i området er udlagt til naturskov uden drift /22/.

Afstanden fra stald og lager til nærmeste habitatområde, H146 (Rådmandshaven), er ca. 6,8 km mod nordvest og ca. 7,5 km mod vest til Holmegårds Mose (H145). Det skal nævnes, at der ligeledes i en afstand af ca. 8 km mod sydvest findes et andet Natura 2000-område, N169, "Havet og kysten mellem Karrebæk Fjord og Knudshoved Odde".

### **Kommunens vurdering**

Den samlede emission fra stald og lager på Kongshøjvej 2b er beregnet til 3.283 kg N/år og meremissionen er 86 kg N/år. Den totale ammoniakdeposition er beregnet til 0,0 kg N/ha/år for den nærmest beliggende dele af Natura 2000-området i både H146 (Rådmandshaven) og H145 (Holmegårds Mose). Vi vurderer derfor, at ændringen af husdyrbruget ikke vil forringe bevaringsstatus for naturtyper og arter på udpegningsgrundlaget.

Hvad angår arter på udpegningsgrundlaget for nærmeste fuglebeskyttelsesområde (F91) er der vurderingen, at ændringen af husdyrholdet på Kongshøjvej 2b ligeledes ikke vil påvirke arternes bevaringsstatus, da der ikke er nogen målbar totalbelastning på aktuelle eller potentielle levesteder.

Selvom den udregnede totaldeposition ligger under afskæringskriteriet på 0,7 kg N/ha/år på Natura 2000 (i dette tilfælde 0,0), påhviler det altid den godkendende myndighed at sikre de særlige beskyttelsesinteresser, der er forbundet med internationale naturbeskyttelsesområder. Med afsæt i Waddenzee-dommen (EF-domstolens dom af 7. september 2004 i sag C-127/02) fastlægges det, at der skal foretages en konsekvensvurdering hvis:

- der foreligger sandsynlighed eller risiko for, at projektet vil påvirke habitatområder væsentligt (præmis 43)
- en konsekvensvurdering skal gennemføres, hvis det ikke på baggrund af objektive kriterier kan udelukkes, at projektet i sig selv eller i sammenhæng med andre planer eller projekter kan påvirke habitatområdet væsentligt (præmis 45)
- et projekt anses for at kunne påvirke et habitatområde væsentligt, når projektet risikerer at skade områdets bevaringsmålsætning (præmis 49)

Det fremgår endvidere af Waddensee-dommens præmis 61, at en konsekvensvurdering i henhold til habitatdirektivets artikel 6, stk. 3 indebærer, at alle de aspekter af et projekt, som i sig selv eller i sammenhæng med andre planer eller projekter kan påvirke bevaringsmålsætningen, skal identificeres før projektets godkendelse under hensyn til bedste videnskabelige viden på området, og der kan kun meddeles godkendelse af et projekt, hvis miljømyndigheden ud fra konklusionen på konsekvensvurderingen har opnået vished for, at projektet ikke har skadelige virkninger på habitatområdets integritet. En sådan vished er opnået, når det ud fra et videnskabeligt synspunkt uden rimelig tvivl kan fastslås, at der ikke er sådanne virkninger.

Tilladelsen gives med afsæt i det beskyttelsesniveau, der er fastlagt i bilag 3 til Bekendtgørelse om tilladelse og godkendelse m.v. af husdyrbrug (bek. nr. 1020 af 6. juli 2018). Overholdelse af bilag 3 vil, jf. principiel klagenævnsafgørelse (NMK-132-00109) føre til, at afgørelser, der overholder beskyttelsesniveauet, som altovervejende hovedregel vil medføre, at husdyrbrugets ammoniakpåvirkning af omgivende Natura 2000-områder vil være uvæsentlig.

Det er Næstved Kommunes opfattelse, at der i sagen ikke er forhold, der gør, at hovedreglen skulle være tilsidesat. I vurderingen er der lagt vægt på, at den stedlige kortlægning af habitatnaturtyper vurderes at være retvisende. Der er således ikke grund til at tro, at der findes ukortlagte habitatnaturtyper omkring husdyrbrugets anlæg.

Idet den totale ammoniakdeposition fra projektet på nærmeste habitatnaturtype er beregnet til 0,0 kg N/ha pr. år vurderer Næstved Kommune, at ammoniakfordampning fra husdyrbrugets samlede anlæg ikke vil udgøre en nogen påvirkning af Natura 2000 området eller udpegningsgrundlagets arter og naturtyper, og Næstved Kommune vurderer samlet set, at det ansøgte projekt hverken alene eller sammen med andre planer og projekter i området ikke vil have nogen væsentlig negativ påvirkning på de omkringliggende Natura 2000-områder. Samtidigt vurderes det, at det udvidede dyrehold på Kongshøjvej 2b beliggende udenfor Natura 2000-området ikke kræver, at der i forhold til påvirkninger fra anlægget udarbejdes en egentlig konsekvensvurdering jfr. § 7 i Habitatdirektivbekendtgørelsen. Begrundelsen for denne vurdering er, at hverken naturtyper eller arter vurderes at ville blive påvirket.

#### **4.2.3 Bilag IV-arter og andre beskyttede eller fredede arter**

I Danmark findes der 76 dyre- og plantearter, der er omfattet af EF-Habitatdirektivets bilag IV (kaldet bilag IV-arter) som særlig strengt beskyttet i det naturlige udbredelsesområde ifølge direktivets artikel 12. I Næstved Kommune findes sikkert, med stor sandsynlighed eller er tidligere fundet ca. 25 dyre- og plantearter, som er omfattet af bilag IV.



Beskyttelsen indebærer bl.a. forbud mod beskadigelse eller ødelæggelse af arternes levesteder og yngle- og/eller rasteområder.

Udover beskyttelseskrævende Bilag IV-arter skal ansøgningen vurderes i forhold til rødlistede og fredede arter. Af sårbare og beskyttelseskrævende arter findes i området med stor sandsynlighed bilag IV-arterne Springfrø, Stor Vandsalamander og Spidssnudet Frø. Ved godkendelse af projekter skal kommunen vurdere, om projektet beskadiger eller ødelægger yngle- eller rasteområder i det naturlige udbredelsesområde for Bilag IV-arterne. Projektet kan kun godkendes, hvis der ikke sker beskadigelse eller ødelæggelse herunder gradvis forringelse af yngle- eller rasteområder jf. Habitatbekendtgørelsens § 11 og Naturbeskyttelseslovens § 29a. Omkring anlægget på Kongshøjvej 2b findes som nævnt 5 mindre moser samt 3 søer mod vest og nordøst (se Kort 2).

I denne del af kommunen er det sandsynligt, at der findes følgende Bilag IV-padder: Springfrø, Stor vandsalamander og Spidssnudet frø. Omkring anlægget findes der endvidere med stor sandsynlighed Skrubtudse, Grøn Frø og Lille Vandsalamander. Alle padder og deres yngel er fredede i Danmark.

Springfrø er udbredt på Sydsjælland og specielt i områder nær løvskov. I skovrige områder med mange vandhuller eller oversvømmelser kan den optræde endog meget talrigt. Springfrø opholder sig i skov og beplantninger uden for yngletiden.

Stor Vandsalamander er almindelig i det sydøstlige Danmark i vandhuller og formodes at findes i op mod halvdelen af vandhullerne i kommunen. Især i vandhuller med bedst vandkvalitet og uden fisk vil sandsynligheden være størst. Arten opholder sig efter yngleperioden forsat lige omkring vandhullet eller 2-300 meter derfra.

Spidssnudet Frø er ikke i samme grad som Springfrø knyttet til egentlige vandhuller, men foretrækker i langt højere grad oversvømmede partier i moser og på enge (fladvand). Uden for ynglesæsonen lever Spidssnudet Frø i enge, moser og udyrkede fugtige arealer. Det er en art, der kræver høj naturkvalitet på såvel yngle- som rastelokaliteter.

Vandhullerne er i forbindelse med denne godkendelse ikke besigtiget med henblik på at fastslå aktuel/potentiel forekomst af Bilag IV-padder. Årsagen til dette er, at ingen af vandhullerne modtager nogen merdeposition. De er tidligere besigtiget ved kommunens § 3-registrering omkring 2013. Flere vandhuller og tilknyttede moseområder vurderes ud fra luftfoto-tolkning at kunne udgøre potentielle ynglebiotoper for Bilag IV-padder.

Udover nævnte Bilag IV-padder findes med stor sandsynlighed en række flagermus-arter i området. De almindeligste og mest sandsynlige arter i Næstved Kommune er vandflagermus, brunflagermus, langøret flagermus, sydflagermus og dværgflagermus.

### **Kommunens vurdering**

Projektet kan kun godkendes, hvis der ikke sker beskadigelse eller ødelæggelse herunder gradvis forringelse af yngle- eller rasteområder jf. Habitat-bekendtgørelsens § 11 og Naturbeskyttelseslovens § 29a.

For påvirkning af levesteder for Bilag IV-arter er vurderingen, at levestedet skal påvirkes af en årlig merbelastning større end 1 kg N/ha /18/, for at der kan registreres en ændring af levestedet (lokaliteten).

Den overvejende del af søer og vandhuller i denne del af Danmark i morænelandskabet er ikke kvælstofbegrænsede, og atmosfærisk deposition af kvælstof ændrer ikke tilstanden i vandhullerne. Merdeposition kan derimod ændre bredvegetationen, således at rigere og hurtigere vækst af denne kan føre til en forringelse af søen som levested for padder. Der er i nærværende godkendelse ikke nogen merdepositionen på søerne, og for blot en af moserne ses en merdeposition på 0,1 kg N/ha/år. Der kan derfor ikke forventes en tilstandsændring af søer og moser (levestederne).

Det er således Næstved kommunes, at godkendelsen af husdyrbruget på Kongshøjvej 2b ikke vil betyde en væsentlig negativ påvirkning af levesteder for Bilag IV-padder. Og kommunen vurderer, at det generelle beskyttelsesniveau i husdyrloven er tilstrækkeligt til at beskytte yngleområder mod væsentlig negativ påvirkning fra ammoniak fra anlægget.

Hvad angår forekomsten af Flagermus i området, vurderer Næstved kommune ligeledes, at den udvidede produktion ikke påvirker raste- eller yngleområder for flagermus, idet der ikke sker bygningsmæssige ændringer.

Der sættes ikke vilkår i forhold til påvirkning af Bilag IV-arter.

### 4.3 Lugt

#### **Ansøgers oplysninger**

Beregning af lugtemissionen fra husdyrbrugets anlæg beregnes i lugtenheder. Beregningen baseres på produktionsarealets størrelse i m<sup>2</sup> og staldsystemet. Geneafstandene beregnes ud fra anlæggets lugtenheder. Beregningen foregår dels ved hjælp af FMK-vejledningen og dels den nye lugtvejledning.

Naboer Nærmeste bolig uden landbrugspligt er Kongshøjvej 4 mod nord – her er afsat 2 punkter. Første hus i samlet bebyggelse er Bonderupvej 7 mod syd og byzone Rønnebæk mod vest.





Husdyrproduktionen overholder samtlige lugtgenekriterier.

#### **Kommunens beskrivelse**

Ansøger har angivet punktet til nærmeste nabobeboelse uden landbrugspligt, samlet bebyggelse og byzone i ansøgningssystemet, som efterfølgende har beregnet lugtgeneafstande fra nærmeste stalde. Ansøgningssystemet beregner lugt ud fra den højest mulige lugtgeneafstand, ud fra de oplyste indtegninger af stalde og ansøgte produktionsarealer, staldtype og dyretype. Der er ikke ansøgt om lugtreducerende tiltag. Ansøgers resultater fremgår af tabel 10.

Tabel 10: Lugtberegninger fra IT-ansøgningssystemet ([www.husdyrgodkendelse.dk](http://www.husdyrgodkendelse.dk)), ansøgningsskema 209.134, version 4. Den vægtede gennemsnitsafstand svarer til afstanden målt fra et vægtet lugtcentrum af staldanlægget til den nærmeste "kant" af nabobeboelse, byzone eller lokalplanlagte områder. Den vægtede gennemsnitsafstand er længere end den nærmeste målte afstand fra kant af stald- og/eller husdyrgødningsopbevaringsanlæg.

## Samlet resultat af lugtberegning

Bebyggelse	Kumulation	Model	Ukorrigeret geneafstand (m)	Korrigeret geneafstand (m)	Vægtet gennemsnitsafstand (m)	Genekriterie overholdt
 Kongshøjvej 4	0	FMK	172,6	172,6	175,9	Ja
 nabo 2	0	FMK	172,6	172,6	174,7	Ja
 Bonderupvej 7	0	NY	327,8	327,8	455,4	Ja
	0	FMK	545,7	545,7	2899,4	Ja

### Kommunens vurdering

Kommunen kan konstatere, at ansøger har angivet, at Kongshøjvej 4 er nærmeste nabo. Dette vurderer vi er korrekt angivet. Den vægtede gennemsnitsafstand fra det vægtede staldlugtcentrum til nærmeste nabo, Kongshøjvej 4, der er uden landbrugspligt, er omkring 176 meter. Nærmeste nabo er placeret nord for staldanlæggene.

Ansøger har udpeget Bonderupvej 7, som samlet bebyggelse. Dette vurderer vi er korrekt udpeget. Definitionen af samlet bebyggelse er den nærmeste nabo til det ansøgte projekt, som har mere end seks andre beboelsesbygninger på hver sin faste ejendom inden for 200 meter.

Nærmeste eksisterende byzone omfattet af Husdyrbruglovens § 6 stk. 1 punkt 1 er Rønnebæk, som er beliggende omkring 2,9 km vest for staldanlæggene. Vi har målt 2,8 km fra nærmest staldhjørne. Vi vurderer, at nærmeste byzone er rigtigt udpeget.

Idet de korrigerede og ukorrigerede lugtgeneafstand ikke overstiger de vægtede gennemsnitsafstande for nogle af de tre bebyggelsestyper, så vurderer vi, at lugtgenekravet er overholdt.

Lugtkonsekvenszonen er beregnet ud fra produktionsarealet i ansøgningssystemet hudyrgodkendelse.dk og er beregnet til 773 meter.

Der er ingen kumulation i forhold til lugtgener fra øvrige husdyrbrug, ud fra husdyrgodkendelsesbekendtgørelsens kriterier, idet der ikke forefindes øvrige større husdyrbrug (ammoniakemission > 750 kg NH<sub>3</sub>-N pr. år) eller tidligere godkendte husdyrbrug over 75 dyreenheder i området indenfor 100 meter fra nabobeboelse eller 300 meter fra samlet bebyggelse eller byzone.

God staldhygiejne, renholdelse af staldareal samt renholdelse af omgivelserne på ejendommen vurderes at medvirke til at minimere lugtudbredelse fra husdyrbruget. Da alle lugtgeneafstandene er overholdt, vurderer vi ikke, at det vil være umiddelbare væsentlige gener i forhold til lugt.



På baggrund af ovenstående vurderer vi, at det ansøgte ikke vil medføre væsentlige lugtgener i forhold til omkringboende. Der stilles vilkår til begrænsning af lugt fra produktionen på Konghøjvej 2B ved renholdelse af bl.a. stalde, fodringssystem, ventilatorer m.v.

## Vilkår

Der vil blive stillet vilkår om at,

- Såfremt Næstved Kommune skønner, at lugt fra bedriften giver anledning til væsentlige lugtgener, skal ejendommen for egen regning lade foretage undersøgelse af forskellige lugtkilder og iværksætte foranstaltninger, således at lugtgenerne formindskes. Foranstaltningerne skal aftales med Næstved Kommune.
- Hele ejendommen og dens omgivelser skal renholdes således at ejendommen ikke giver anledning til lugtgener, som efter Næstved Kommunes vurdering er til væsentlig gene for omgivelserne. Der skal således til stadighed opretholdes en god staldhygiejne, renholdelse for at hindre støv- og smudsbelægninger i stalden samt renholdelse af fodringssystemer og ventilatorer m.v.

## 4.4 Transport

### Ansøger oplyser

Transporter med lastbiler primært fra syd fra Brandelev. Transporter med gylle til markarealer er sæsonarbejde og forekommer derfor i koncentrerede perioder forår og efterår.

Der kan undtagelsesvis forekomme transport på alle tider af døgnet, men så vidt muligt planlægges transport inden for normal arbejdstid.

Tidsrummet for udkørsel med husdyrgødning planlægges normalt at foregå i hverdagene, og vil hovedsageligt foregå om foråret og om efteråret.

Da der ikke er en ændring af produktionen, påregnes ikke flere kørsler. Der er 207 transporter årligt, når gylletransporterne indregnes, hvilket svarer til gns. 0,6 transporter/dag.

Tabel 11: Årlige transporter fra ejendommen.

Antal transporter årligt	Ansøgt	Tidsrum
Gylle transport fra ejendom (40 t læs) lastbil	11	I perioden for udbringning af gylle køres i døgndrift
Halm til fyr og dyr (200 t)	7	
Indtransport af korn med traktor til foder (12 t)	67	160 t x 5
Foder transporter, soja mineraler fedt	27	Hverdage 06-18.
Indlevering af polte	4	
Udlevering af smågrise -7 kg	17	Hverdage 06-18.
Udlevering af smågrise - 30 kg	47	Hverdage 06-18.
Afhentning slagtesøer	26	
Dieselolie	1	Hverdage 06-18.
<b>I alt</b>	<b>207</b>	
Gns. antal pr. dag	0,6	

### ***Kommunens vurdering***

Da ansøger har valgt flexgruppe i de fleste stalde, vurderer vi, at der kan ske ændringer i antallet af transporter. Ved omlægning af produktionen til smågrise, vurderer vi, at det angivne transportantal vil stige, idet der vil blive leveret flere 7kg grise til ejendommen og afhentes flere 30kg grise. Næstved kommune vurderer, at det vil medføre flere transporter om året ved omlægning.

Idet de fleste transporter skal ske på hverdage (260 dage) og i dagtimerne fra kl. 7-18, vurderer vi, at der ved omlægning til smågrise vil være 1 daglig transport til og fra ejendommen mod den nuværende drift, hvor vi har beregnet 0,5 daglige transporter, hvor kørsel af korn og gylletransport ikke er medregnet. Vi vurderer, at der ikke sker væsentlige ændringer i antallet af transporter, hvis soproduktionen fortsætter.

Vi vurderer, at man kan forvente en vis variation i det daglige antal transporter med væsentlig øgede antal transporter i forbindelse med udbringning af husdyrgødning og bjærgning af afgrøder. Ansøger har oplyst, at en del af transporterne sker i høstperioden og ved udbringning af gylle. Vi forventer, at udbringningsperioden således vil blive relativ kort, men intensiv når det står på.

Idet landzone betragtes som landbrugets erhvervsområde, må beboere af boliger i landzonen derfor acceptere visse ulemper, som kan være forbundet med at være nabo til et landbrug, som f.eks. øget trafik til og fra landbrugsejendommen i højsæsonen. Kørsel på ejendommen i forbindelse med den årlige høst og drift af markerne foregår indenfor en afgrænset periode, og er en del af det sæsonbetonede arbejde, som må accepteres ved en landbrugsbedrift.

Ud fra det samlede dyreholds størrelse vurderer Næstved Kommune, at der er tale om et realistisk antal nødvendige transporter på årlig basis og vurderer, at der ikke sker en væsentlig forøgelse af den nuværende transport til og fra ejendommen. For at mindske eventuelle støjgener fra transporter, stilles der dog vilkår om, at transport til og fra ejendommen så vidt muligt skal foretages på hverdage mandag til fredag fra kl. 7.00 –18.00. Støj i forhold til transporter er behandlet i Kapitel 4.5 Støj, støv og skadedyr.

Det er ikke muligt at regulere transporter i forbindelse med husdyrbrug ud fra standen af den offentlige vej og eventuel fremtidig nødvendig vedligeholdelse af den. Færdsel på offentlig vej reguleres af færdselsloven og håndhæves af politiet. Hvis vejen er i en dårlig stand vil det være kommunens vejmyndighed, som skal se på vejen.

Kørsel på ejendommen i forbindelse med den daglige drift må accepteres ved en landbrugsbedrift. Kørsel internt på ejendommen vurderer vi ikke at give anledning til gener for nærmeste nabobeboelser, idet vi vurderer, at den interne kørsel på ejendommen er begrænset.

Samlet vurderes det, at transport til og fra ejendommen som følge af den ansøgte husdyrproduktion ikke vil medføre væsentlige miljømæssige gener for omgivelserne.

## **4.5 Støj, støv og skadedyr**

### ***Ansøger oplyser***





I forbindelse med udvidelsen vil der komme en lidt større husdyrproduktion på ejendommen, dette vil kunne give et lidt højere støv og støj niveau inden for ejendommens grænser. Fluer bekæmpes efter gældende regler, og der er ikke et generelt flueproblem på ejendommen i dag, hvilket det heller ikke forventes at komme i fremtiden.

Problemer med støv kan hovedsageligt opstå ved håndtering af foder. Foderhåndteringen foregår dog kun indendørs.

Støj fra staldanlægget vil kunne forekomme fra dyr og staldmekanik samt interne og eksterne transporter til og fra ejendommen. Der vil være begrænset støj fra dyr og foderanlæg udenfor bygningerne.

Type	Placering	Driftstid	Tiltag til begrænsning af støj
Ventilationsanlæg	I kip	Hele døgnet	*Efterses og renses
Stalde og dyr	I staldene	Ca. kl. 06.00-15.30 alle dage – løbeafdeling 7-20	*begrænset støj uden for bygning
Foderanlæg	0		
Kørsel med maskiner	Lastbil med gylle fra ejendom til udspretningsarealerne	I højsæsonerne – hele døgnet	* Der tages hensyn til naboer i forbindelse med gylleudbringning

\* Generelt forventes støjen fra anlægget at være mindre end miljøstyrelsens angivelser (55 dag/ 45 aften / 40 nat dbA).

Der fodres med hjemmeblandet foder der opbevares i siloer i foderlade.

Der er ikke mulighed for skadedyr at komme ind i siloerne. Foderladen rengøres jævnligt.

Halm opbevares i laden.

Regelmæssig rengøring af stalde og opbevaringsanlæg til foder vil være med til at begrænse gener fra skadedyr.

Der sørges for at der ikke er uhygiejniske forhold ved de døde dyr, som opbevares overdækket.

Fluer bekæmpes ved rovfluer. Bekæmpelse af rotter foregår fra firmaet Nomus.

### **Kommunens vurdering af støj**

Ved vurdering af støj fra ejendommen, vurderes der på støj fra faste tekniske installationer som f.eks. ventilatorer, foderblander, pumper, kompressor m.v., og der vurderes på de interne transporter. Støj i forbindelse med markdriften er ikke omfattet, men der skal naturligvis så vidt muligt vises hensyn ved kørsel forbi naboejendomme og tomgangskørsel skal undgås.

De væsentligste støjkilder vurderer vi, vil være fra afhentning af smågrise og ventilatorer. Desuden vil der også kunne forekomme støj fra omrøring af gyllebeholderne, samt øvrige transporter.



Interne transporter foregår ikke direkte forbi nabobeboelser og ansøger har oplyst, at transporter oftest kommer fra Brandelev. Vi forventer, at størstedelen af alle transporter vil foregå i tidsrummet kl. 07 – 18 og stiller vi vilkår herom.

For at mindske andre eventuelle støjgener, stilles der vilkår om at defekte og støjende anlæg, pumper, kompressorer eller lignende straks skal udbedres eller skiftes.

I Miljøstyrelsens vejledning nr. 5/1984 om "ekstern støj fra virksomheder" anføres ingen grænseværdier for støjbelastningen fra virksomheder ved boliger i det åbne land. Dog anføres, at man som udgangspunkt ved fastsættelse af støjgrænser ved nærmest liggende boliger bør anvende de grænseværdier, der gælder for områder med blandet bolig- og erhvervsbebyggelse. Disse værdier er anvendt i miljøtilladelsen. Vi stiller derfor vilkår om, at en beregning/måling af støjniveauet i omgivelserne kan kræves, såfremt Næstved Kommune finder, at eventuelle klager er velbegrundede.

### **Kommunens vurdering af støv**

Kommunen vurderer, at de største kilder til støv ved den daglige drift er håndtering af foder og halm, som i sig selv er begrænset til indendørs håndtering. Interne transporter til møddingplads og gyllebeholdere på grusvej kan medføre støv, men vi vurderer dog, at disse vil være i begrænset omfang og ikke påvirke naboer.

### **Kommunens vurdering af skadedyr**

Bekæmpelse af fluer på ejendommen vurderer vi, skal foretages efter de seneste retningslinjer fra Institut for Agroøkologi, Aarhus Universitet i det omfang der er fluer. Ansøger har oplyst, at der generelt ikke er flueproblem ved den nuværende drift og der bekæmpes med brug af rovfluer. Ved den fornødne bekæmpelse af fluer vurderes det ansøgte ikke at give anledning til gener for omkringboende.

Miljøstyrelsens rottebekendtgørelse foreskriver, at enhver der konstaterer forekomst af rotter har pligt til at anmelde det til kommunen. Dette er uanset hvor de konstateres. Og ejere af fast ejendom har pligt til at foretage foranstaltninger med hensyn til sikring af rotter. Hvis husdyrbruget holdes ryddelig herunder fri for spild af foder og fri for oplag af affald, vurderer vi, at der ikke er forøget risiko for opformering af rotter i forhold til andre landejendomme. Dette er også beskrevet under kapitel 4.1.1 om Foder.

### **Vilkår**

Der vil blive stillet vilkår om at,

- Husdyrbrugets samlede støjbidrag til omgivelserne må ikke overstige følgende værdier, målt ved nabobeboelser eller deres opholdsarealer:

Periode	Referencetidsrum	Værdi dB(A)
Mandag – fredag kl. 7-18	8 timer	55
Lørdag kl. 7-14	7 timer	55
Lørdag kl. 14-18	4 timer	45
Søn- og helligdage kl. 7-18	8 timer	45
Alle dage kl. 18-22	1 time	45
Alle dage kl. 22-7	½ time	40



Støjbidraget måles som det ækvivalente, konstante og korrigerede støjniveau i dB(A). Spidsværdierne af støjniveauet må om natten kl. 22-07 ikke overstige 55 dB(A). Støjgrænseværdierne omfatter kun støj fra faste tekniske installationer.

- Hvis kommunen vurderer, at der er behov for det, f.eks. ved begrundede klager over støj, skal virksomheden for egen regning dokumentere, at støjgrænserne er overholdt. Dokumentationen skal være i form af en akkrediteret/certificeret støjmåling eller beregning, som overholder Miljøstyrelsens vejledninger på området og udføres som efter retningslinjerne: – Miljømåling, ekstern støj. En sådan dokumentation kan højst kræves 1 gang årligt. Eventuelle måle- eller beregningspunkter skal inden udførelsen aftales med tilsynsmyndigheden.
- Transport til og fra ejendommen skal så vidt muligt foretages på hverdage mandag til fredag fra kl. 7.00 - 18.00.
- Defekte og støjende anlæg, pumper, kompressorer eller lignende skal straks udbedres eller skiftes.

For at undgå tilhold af skadedyr bliver der stillet vilkår om at,

- Ejendommen skal foretage en effektiv fluebekæmpelse, der som et minimum er i overensstemmelse med de seneste retningslinjer fra Institut for Agroøkologi, Århus Universitet.
- Hele ejendommen og dens omgivelser skal holdes i en renlig og ryddelig stand og opbevaring af foder skal ske på en sådan måde, at der ikke opstår risiko for tilhold af skadedyr (rotter m.v.).

## 4.6 Lys

### **Kommunens beskrivelse**

Ansøger har ikke oplyst forhold omkring brugen af lys på husdyrbruget.

### **Kommunens vurdering**

Lyspåvirkninger fra ejendommen vurderer vi kan være udendørs ved møddingpladsen og bygninger nærmest vejen ved foderlade og kontor/omklædning. Driftsbygningerne ligger lavere end nærmeste nabobeboelse og ejendommens bygninger er omgrænset af beplantning til tre sider. Ansøger har ikke oplyst, hvorvidt der er bevægelsessensorer på eventuel udendørs belysning på ejendommen.

Vi vurderer, at der skal stilles vilkår til den udendørs belysning. Det vil være vilkår om at begrænse væsentlige lysgener forbundet med husdyrbrugets drift, så evt. påvirkning af naboer minimeres mest muligt. For at begrænse dette, vil der for eksempel være brug af nedadrettet belysning med tydelig spredningsvinkel, dvs. ikke-diffus belysning, let tilgængelig afbryder, bevægelsessensorer og ved, at pladsbelysning kun er tændt, når det er nødvendigt i forbindelse med driften.



## Vilkår

For at undgå lysgener bliver der stillet vilkår om at,

- Udendørs pladsbelysning skal begrænses, så det giver mindst påvirkning til naboer og omkringboende ved for eksempel, at det kun anvendes til direkte belysning, når der er behov i forbindelse med driften, og slukkes straks efter brug eller ved brug af bevægelsessensorer.
- Husdyrbruget må ikke medføre lysgener uden for ejendommens areal. Hvis der opstår væsentlige lysgener, skal der foretages tiltag til nedbringelse af genen.

## 4.7 Kemikalier og affald

### Ansøger oplyser

#### Døde dyr

På søerne er der en dødelighedsprocent på 10% og på smågrisene på 2,2%. Dette svarer til ca. 58 søer og 219 smågrise på årsplan.

Døde dyr opbevares overdækket på fast areal og afhentes 1 gang ugentligt eller efter behov. Smågrise samles i container, der sættes til afhentning på den faste plads. Døde dyr afhentes af DAKA og normalvis indenfor 24 timer efter anmeldelse, hvis ikke det er op til weekend eller helligdag. Afhentnings-tidspunktet vil normalvis være inden for en normal arbejdsdag. Placering af døde dyr fremgår på vedlagte beliggenhedsplan.

For øvrigt brandbart affald gælder, at det samles i container og køres til genbrug.

#### Fast affald

Type	Ansøgt	Opbevaring	Bortskaffelse
Papir, pap, EAK kode 15 01 01, Plastik EAK kode 02 01 04	600	I halmlade	Køres til genbrug
Tomme spraydåser EAK kode 16 05 04	50	I sække i halmlade	Køres til genbrug
Jern	100		Genbrug

#### Beskrivelse af kemikalier generelt

Type	Nudrift	Opbevaring	Bortskaffelse
Emballage fra sprøjtemidler EAK kode 0020108	0		
Sprøjtemiddelrester EAK kode 20 01 19	0		
Spildolie EAK kode 20 01 26	0		
Veterinært affald (kanyler, tomme medicin flasker) EAK kode 18 01 03	10 kg 25 kg flasker	I bokse v. halmfyr	Genbrugsplads

#### Veterinær artikler og kemikalier

Medicin opbevares i køleskab i medicinrum.



Desinfektion til stalde opbevares på værksted.

#### Olie og kemikalier

Der er 2 dieseltanke hhv. i maskinhal (1.500 l) og på vestsiden af fare/løbestald.

#### **Kommunens vurdering**

Kommunen vurderer, at der er generelle regler, som sikrer forsvarlig opbevaring af døde produktionsdyr, samt opbevaringsfaciliteter og registrering i forbindelse med håndtering og opbevaring af døde produktionsdyr. Fødevarestyrelsen er myndighed og kan ved tilsyn sikre at husdyrbruget følger de fastsatte regler i bekendtgørelsen om opbevaring m.m. af døde produktionsdyr, nr. 558 af 01.06.2011. Kommunen vurderer at opbevaring af døde dyr skal ske miljømæssigt forsvarligt og stiller ikke vilkår til opbevaring af døde dyr. Placeringen er dog kort beskrevet og vurderet under kapitel 2.1 Landskab og Planforhold.

Virksomheder skal bortskaffe affald og kemikalier i de fraktioner, som står nævnt i det til enhver tid gældende Regulativ for Erhvervsaffald i Næstved Kommune. Affald skal desuden håndteres efter reglerne i affaldsbekendtgørelsen. Vi vurderer, at ansøger har gjort tilstrækkelig rede for hvordan affald opbevares indtil afhentning eller bortskaffelse. Bortskaffelse og fremvisning af dokumentation for opbevaring, håndtering og bortskaffelse af diverse affaldsfraktioner vil være et tilsynsanliggende.

Tankning af diesel skal ske fra en plads med fast og tæt bund eller på et underlag, hvorfra der er afløb til olie/benzinudskillere. Derved kan evt. spild opsamles, og der forekommer ikke risiko for forurening af jord, overfladevand eller undergrund. Tanken skal opstilles hvor der ikke er risiko for, at spild bliver ledt til dræn, og placeres hvor der ikke er risiko for, at den bliver påkørt.

Ansøger har oplyst, at der ikke bliver opbevaret sprøjtemidler eller spildolie på ejendommen. For at give mulighed for dette, hvis der på et senere tidspunkt ønskes opbevaring heraf, så stiller vi vilkår til, at de skal opbevares som andre kemikalier, i rum uden afløb i nærheden og på tæt underlag, således at indholdet af den største beholder kan tilbageholdes og opsamles. Det kan for eksempel også være et rum uden afløb og med tydelig opkant.

Vi vurderer, at der skal stilles vilkår til håndtering af olie, sprøjtemidler og kemikalier på ejendommen skal ske miljømæssigt forsvarligt, dvs. hvor der er fast underlag og hvor der ikke er afløb til dræn eller anden risiko for udsivning til jord eller grundvand.

Spildolie skal opbevares i beholdere opstillet på en opsamlingsbakke, der kan tilbageholde indholdet af den største beholder, eller i en typegodkendt og maks. 6000 liter overjordisk olietank. Typegodkendte tanke til olieprodukter skal sløjfes efter fastsatte sløjfningsterminer i olietankbekendtgørelsen. Vi vurderer at opbevaring af spildolie kan ske forsvarligt ved at følge samme sløjfningsterminer.

#### **Vilkår**

For at forebygge forurening af jord og grundvand, samt for korrekt opbevaring og bortskaffelse af affald fra ejendommen, bliver der stillet vilkår om at,



- Tankning af brændstof skal ske fra en plads med fast og tæt bund eller på et underlag hvorfra der er afløb til olie/benzinudskiller.
- Tanken skal opstilles hvor der ikke er risiko for at eventuelt spild kan blive afledt til dræn, og placeres hvor der ikke er risiko for, at den bliver påkørt
- Pesticider og øvrige kemikalier skal opbevares miljømæssigt forsvarligt, dvs. i dunke eller beholdere på et fast og tæt underlæg, uden afløb i nærheden, og således at indholdet af den største beholder kan tilbageholdes og opsamles.
- Spildolie skal opbevares enten i beholdere opstillet på opsamlingsbakke, der kan tilbageholde indholdet af den største beholder eller i en typegodkendt olietank som sløjfes efter de samme sløjfningsterminer, som tanke omfattet af den til enhver tid gældende olietanksbekendtgørelsen (Bekendtgørelse om indretning, etablering og drift af olietanke, rørsystemer og pipelines)
- Affald skal jævnligt bortskaffes fra ejendommen, og farligt affald skal opbevares miljømæssigt forsvarligt.

## 5. Driftsforstyrrelser og uheld

### **Ansøger oplyser**

Der er i forbindelse med APV udarbejdet en beredskabsplan for ejendommen.

### **Kommunens vurdering**

For at mindske risikoen for forurening i forbindelse med eventuelle uheld ved tankning, håndtering og generel opbevaring af kemikalier, brændstof, spildolie og pesticider, er der stillet vilkår om dette i kapitel 4.7 Kemikalier og affald.

Næstved Kommune vurderer, at risikoen for driftsforstyrrelser og uheld, som vil forårsage væsentlig forurening af miljøet, kan begrænses ved at foretage egenkontrol på ejendommen og ved vedligeholdelse af tekniske og faste installationer i stalde, foderanlæg mv. Ansøger har oplyst, at der er udarbejdet en beredskabsplan for ejendommen. Kortbilaget er blevet indsendt i forbindelse med ansøgningen, se bilag 1.2. Der fremgår telefonliste, placering af brandslukningsmateriel, førstehjælpsudstyr, trykflasker mv., samt afløbsforhold.

Vi vurderer, at beredskabsplanen kan medvirke til at minimere miljøskader ved eventuelle uheld og utilsigtede hændelser. Vi anbefaler, at beredskabsplanen bliver ajourført mindst en gang årligt.

Ved eventuelle uheld der kan have miljømæssige konsekvenser, skal der ringes til tlf. 114.

## 6. Egenkontrol

### **Kommunens beskrivelse**

Ansøger er ikke kommet med forslag til egenkontrol.

### **Kommunens vurdering**

Den driftsansvarlige skal til enhver tid over for Næstved Kommune kunne fremlægge dokumentation og optegnelser, der dokumenterer, at ansøgningens forudsætninger og



tilladelsens vilkår overholdes. Disse oplysninger vil skulle fremvises ved miljøtilsyn. Vi stiller vilkår hertil.

Produktionen vil med denne miljøtilladelse ikke være begrænset af antal dyr i et givent vægtinterval, men vi vurderer dog, at der skal kunne forevises dokumentation for eventuelt produktionsniveau, leverede smågrise, e-Kontrol eller lignende, som dokumentation for hvilke dyretyper der har været på ejendommen i en given periode.

Desuden skal den driftsansvarlige kunne forevise den lovpligtige egenkontrol indenfor f.eks. logbog for flydelag på gyllebeholder, skriftlige aftaler for opbevaring af husdyrgødning på anden ejendom. Der er også krav til dokumentation for udbringningsmetode for gødning på marker mv. i henhold til husdyrgødningsbekendtgørelsen. Da det i forvejen er lovpligtigt, stiller vi ikke vilkår hertil.

Hvis der bliver modtaget afgasset biomasse, så kan det kræve en §19 tilladelse alt efter hvilke typer biomasse der modtages. Det samme kan gælde, hvis der for eksempel modtages affaldsprodukter til jordbrugsformål. Vi stiller ikke vilkår herom, da der er generelle regler på området.

### **Vilkår**

For at husdyrproduktionen kan dokumentere at miljøtilladelsens vilkår er overholdt, bliver der stillet vilkår om at:

- Følgende materiale skal som et minimum til enhver tid kunne forevises tilsynsmyndigheden og dokumentationen skal opbevares i min. 3 år:
  - Dokumentation for produktionsniveau: f.eks. produktionsrapporter, flyttelister, leverede smågrise eller slagteriafregninger.
  - Regnskabsbilag fra destruktionsanlæg for døde dyr.
  - Kvitteringer for aflevering af affald.
  - Årlig registrering af el-, diesel-, fyringsolie, vandforbrug.
  - Dokumentation for bortskaffelse af miljøfarligt affald.
  - Dokumentation for flue- og rottebekæmpelse.
  - Ajourført lagerregnskab for husdyrgødning.

## **7. Samlet vurdering**

Det er Næstved Kommunes vurdering, at husdyrbruget ved overholdelse af de stillede vilkår kan drives uden at være til væsentlig gene for miljøet. Miljøet skal i denne sammenhæng forstås som omgivelserne i bred forstand, herunder befolkning, flora og fauna, vandmiljø, landskab og kulturhistorie.

## **8. Referencer**

1. Manual vedr. vurdering af de lokale miljøeffekter som følge af luftbåret kvælstof ved udvidelser og etablering af større husdyrbrug, 2003 (Ammoniakmanualen) af Skov- og Naturstyrelsen (opdateret udgave, dec. 2005).



2. Danmarks Miljøundersøgelser 2015: Deposition af N komponenter 2012 – kommuner. [http://www2.dmu.dk/1\\_viden/2\\_Miljoe-tilstand/3\\_luft/4\\_spredningsmodeller/5\\_Depositionsberegninger/deposition.asp](http://www2.dmu.dk/1_viden/2_Miljoe-tilstand/3_luft/4_spredningsmodeller/5_Depositionsberegninger/deposition.asp)
3. GIS-temaer fra [www.arealinformation.dk](http://www.arealinformation.dk) og <http://miljoegis.mim.dk/spatialmap?&&profile=natura2000planer2-2016> vedr. DEVANO-kortlagte naturtyper og levesteder, beskyttede naturtyper, § 7-naturtyper, risikoanalyser for målsatte vandløb, nitrat- og fosforklasser, nitratfølsomme indvindingsområder samt drikkevandsområder.
4. GIS-temaer fra Storstrøms Amt med fund af sjældne og rødlistede arter: planter, padder, krybdyr, pattedyr og insekter.
5. Håndbog om dyrearter på habitatdirektivets bilag IV. [www2.dmu.dk/pub/FR635.pdf](http://www2.dmu.dk/pub/FR635.pdf)
6. Habitatbeskrivelser, årgang 2005. Beskrivelse af danske naturtyper omfattet af habitatdirektivet (NATURA 2000 typer). [www.dmu.dk/1\\_Om\\_DMU/2\\_Tvaer-funk/3\\_fdc\\_bio/ta/Habitat-beskrivelser-app4b-ver102.doc](http://www.dmu.dk/1_Om_DMU/2_Tvaer-funk/3_fdc_bio/ta/Habitat-beskrivelser-app4b-ver102.doc)
7. Oplysninger på [www.vandognatur.dk](http://www.vandognatur.dk)
8. Oplysninger på [www.naturdata.dk](http://www.naturdata.dk)
9. Dansk Pattedyratlas (2007). Gyldendal. ISBN 13: 9788702055061.
10. Storstrøms Amt, 2000: Rødlistede insekter i det åbne land i 2000.
11. Storstrøms Amt, 2001: Rødlistede fugle.
12. Storstrøms Amt, 2006: Rødlistede padder og krybdyr i Storstrøms Amt 2006.
13. Storstrøms Amt, 2006: Rødlistede skovinsekter i Storstrøms Amt 2006.
14. Storstrøms Amt, 2006: Rødlistede mosser og laver i Storstrøms Amt 2006.
15. Storstrøms Amt, 2006: Rødlistede planter. En revision af rødlistede planter 1999.
16. Miljøministeriet 2009: MILJØKLAGENÆVNETS PRAKSIS I SAGER OM MILJØGODKENDELSE AF HUSDYRBRUG ("PRAKSISNOTAT", 2. UDG.) 15. december 2009. <http://www.mst.dk/NR/rdonlyres/6422C493-71D4-4E2B-A023-E03AE9375087/0/Praksisnotat2udg15122009.pdf>
17. Miljøministeriet 2009: Bilag til Praksisnotatet - Notat om beskyttelsesniveauer m m <http://www.mst.dk/NR/rdonlyres/B2DB3821-C06E-4773-BA60-8B9BB932F840/0/-Notatombeskyttelsesniveaubilagtilpraksisnotat.pdf>
18. Miljøministeriet 2009: Bilag til Praksisnotatet - Notat om påvirkning af Natura 2000-områder. <http://www.mst.dk/NR/rdonlyres/C121C3AF-22DD-461E-B9EF-C48BD3556BCD/0/NotatompåvirkningafNatura2000bilagpraksisnotat.pdf>
19. Miljøministeriet 2009: Bilag til Praksisnotatet –DMUs vurdering af usikkerhed ved tærskelværdier for ammoniakfølsom natur.





[http://www.mst.dk/NR/rdonlyres/9A721962-E178-46EC-9022-4E69901A5AC5/0/Bilag\\_MKNpraksisnotat\\_DMUtærskelværdier.pdf](http://www.mst.dk/NR/rdonlyres/9A721962-E178-46EC-9022-4E69901A5AC5/0/Bilag_MKNpraksisnotat_DMUtærskelværdier.pdf)

20. Naturstyrelsen 2016: Natura 2000-plan 2016-2021. Suså, Tystrup-Bavelse Sø, Slagmosen, Holmegårds Mose og Porsmosen. Natura 2000-område nr. 163, habitatområder H145, H146, H194. Fuglebeskyttelsesområde F91 og F93.  
<https://mst.dk/natur-vand/natur/natura-2000/natura-2000-planer/natura-2000-planer-2016-21/>
21. Naturstyrelsen 2014: Natura 2000-basisanalyse 2016-2021. Revideret udgave. Suså, Tystrup-Bavelse Sø, Slagmosen, Holmegårds Mose og Porsmosen. Natura 2000-område nr. 163, habitatområder H145, H146, H194. Fuglebeskyttelsesområde F91 og F93.  
<https://mst.dk/natur-vand/natur/natura-2000/natura-2000-planer/natura-2000-planer-2016-21/>

## 9. Bilag



## Bilag 1.1

Udpegningsgrundlagene for Natura 2000-område nr. 163

Udpegningsgrundlag for Habitatområde nr. 145		
Naturtyper:	Næringsrig sø (3150)	Brunvandet sø (3160)
	Tidvis våd eng (6410)	Urtebræmme (6430)
	Højmose* (7110)	Nedbrudt højmose (7120)
	Hængesæk (7140)	Avneknippemose* (7210)
	Rigkær (7230)	Skovbevokset tørvemose* (91Do)
	Elle- og askeskov* (91Eo)	
Arter:	Lys skivevandkalv (1082)	Stor vandsalamander (1166)
	Mygblomst (1903)	

Udpegningsgrundlag for Habitatområde nr. 146		
Naturtyper:	Vandløb (3260)	Bøg på muld (9130)
	Ege-blandskov (9160)	Elle- og askeskov* (91Eo)
Arter:	Sumpvindelsnegl (1016)	

Udpegningsgrundlag for Habitatområde nr. 194		
Naturtyper:	Indlandssalteng* (1340)	Søbred med småurter (3130)
	Kransnålalge-sø (3140)	Næringsrig sø (3150)
	Brunvandet sø (3160)	Vandløb (3260)
	Å-mudderbanke (3270)	Kalkoverdrev* (6210)
	Surt overdrev* (6230)	Tidvis våd eng (6410)
	Urtebræmme (6430)	Avneknippemose* (7210)
	Kildevæld* (7220)	Rigkær (7230)
	Bøg på mor (9110)	Bøg på muld (9130)
	Ege-blandskov (9160)	Skovbevokset tørvemose* (91Do)
	Elle- og askeskov* (91Eo)	
Arter:	Skæv vindelsnegl (1014) NY	Sumpvindelsnegl (1016)
	Tykskallet malermusling (1032)	Bæklampret (1096)
	Pigsmerling (1149)	Stor vandsalamander (1166)

Udpegningsgrundlag for Fuglebeskyttelsesområde nr. 91			
Fugle:	rordrum (Y)	NY	sangsvane (T)
	sædgås (T)		havørn (T) NY
	rørhøg (Y)		pletlet rørvagtel (Y) NY
	engsnarre (Y)		trane (Y) NY
	mosehornugle (Y)		

Udpegningsgrundlag for Fuglebeskyttelsesområde nr. 93		
Fugle:	sædgås (T)	havørn (Y)
	kongeørn (T)	engsnarre (Y)
	isfugl (Y)	

Naturtyper og arter, der udgør det gældende udpegningsgrundlag for Natura 2000-området. Tal i parentes henviser til de talkoder, som benyttes for naturtyper og arter fra habitatdirektivets bilag 1 og 2. \* angiver at der er tale om en prioriteret naturtype. Udpegningsgrundlag for habitatområder og fuglebeskyttelsesområder er blevet revideret som beskrevet oven for. Arter og naturtyper, der er tilføjet udpegningsgrundlaget er markeret med "NY". Naturtyperne tørvelavning (7150) og kildevæld (7220) i habitatområde H145 og troldand i fuglebeskyttelsesområde F93 er udgået af udpegningsgrundlaget.

## Bilag 1.2 Kort over beredskabsplan

Kort over beredskabsplanen for Maxhavegård, Kongshøjvej 2B, 4700 Næstved

