

**Miljøgodkendelse
af husdyrbruget**

Sandfeldhøjgård

Sandfeldvej 55

7330 Brande

- efter § 12 i Lov om miljøgodkendelse m.v. af husdyrbrug



Godkendelsesdato: 31. august 2009



Peder Gasbjerg
Sandfeldvej 55
7330 Brande

Ansøgning

Ikast-Brande Kommune har modtaget din ansøgning om miljøgodkendelse af husdyrbruget på Sandfeldvej 55, 7330 Brande (Matrikel nr. 5a, Sandfeld, Brande) omhandlende følgende:

- Ændring og udvidelse af dyreholdet fra 196,7 til 673,7 DE¹ primært i æglæggende høns, svarende til en ændring **fra** en årlig produktion på:

32.400 årshøner (konsumæg, bure med bånd, staldgødning)
og
13 hjorte (årsdyr)

Til en årlig produktion på:

112.500 årshøner (konsumæg, bure med bånd, staldgødning).

- Etablering af to stalde på i alt ca. 6.050 m² umiddelbart øst for den eksisterende hønsestald på Sandfeldvej 55, 7330 Brande.

Ikast-Brande Kommune har kontrolleret, at der er overensstemmelse mellem ansøgningen og kommunens registreringer, se efterfølgende *Baggrund for afgørelsen om miljøgodkendelse af husdyrbruget Sandfeldhøjgård, Sandfeldvej 55, 7330 Brande*.

Afgørelse om miljøgodkendelse

Ikast-Brande Kommune godkender hermed ændring og udvidelse af dyreholdet **fra** 32.400 årshøner (konsumæg, bure med bånd, staldgødning) og 13 hjorte (årsdyr) **til** en årlig produktion på maksimalt: 112.500 årshøner (konsumæg, bure med bånd, staldgødning) svarende til maksimalt 673,7 DE² i æglæggende høns efter ændringen, på ejendommen beliggende Sandfeldvej 55, 7330 Brande (Matrikel nr. 5a, Sandfeld, Brande). Ikast-brande Kommune miljøgodkender ligeledes etableringen af to stalde på i alt ca. 6.050 m² umiddelbart øst for den eksisterende hønsestald på Sandfeldvej 55, 7330 Brande.

¹ DE = dyreenhed. 1 DE svarer til 100 kg kvælstof fra gødningsopbevaringslageret.

² Med virkning fra 1. august 2010 bliver dyreenhedsberegningen i *Bekendtgørelse om husdyrbrug og dyrehold for mere end 3 dyreenheder, husdyrgødning, ensilage m.v.* ændret, så de 112.500 årshøner fra den dato vil svare til 677,7 DE.

Det bemærkes, at al produceret husdyrgødning på ejendommen løbende afsættes til et miljøgodkendt forarbejdningsanlæg³. Den producerede husdyrgødning udbringes således ikke på bedriftens arealer. Afgørelsen om miljøgodkendelse er truffet på grundlag af ansøgningen – herunder af de beregningsmodeller, der indgår i IT-ansøgningssystemet på www.husdyrgodkendelse.dk. Beregningsmodellernes beregningsgrundlag og normtal er dem, som lå til grund for ansøgningsystemet den 23. april 2009. Derudover er afgørelsen truffet på baggrund af kommunens registreringer og vurderinger. Se i den forbindelse vedhæftede *Baggrund for afgørelsen om miljøgodkendelse af husdyrbruget Sandfeldhøjgård, Sandfeldvej 55, 7330 Brande*, med tilhørende bilag.

Miljøgodkendelsen meddeles i henhold til § 12 i *Lov nr. 1572 af 20. december 2006 om miljøgodkendelse m.v. af husdyrbrug* (med senere ændringer), samt reglerne i *Bekendtgørelse nr. 294 af 31. marts 2009 om tilladelse og godkendelse m.v. af husdyrbrug*.

Da der på baggrund af *Bekendtgørelse af lov om miljømål m.v. for vandforekomster og internationale naturbeskyttelsesområder* (Miljømålsloven) endnu ikke er udarbejdet Vand- og Natura 2000-planer – med tilhørende kommunale handleplaner – er projektet som udgangspunkt vurderet ud fra de generelle beskyttelsesniveauer i bilag 3 i *Bekendtgørelse nr. 294 af 31. marts 2009 om tilladelse og godkendelse m.v. af husdyrbrug*.

Der gøres opmærksom på, at etablering af de nye anlæg ikke må igangsættes, før der er givet en byggetilladelse fra Ikast-Brande Kommune. I øvrigt gøres opmærksom på, at miljøgodkendelsen ikke fritager fra krav om eventuel tilladelse, godkendelse, dispensation eller lignende efter anden lovgivning og for andre bestemmelser.

Vilkår

Miljøgodkendelsen meddeles under forudsætning af, at de generelle regler i den til enhver tid gældende *Bekendtgørelse om husdyrbrug og dyrehold for mere end 3 dyreenheder, husdyrgødning, ensilage m.v.* og øvrige til enhver tid gældende generelle regler overholdes – samt, at nedenstående supplerende vilkår overholdes:

1. Generelle vilkår

- 1.1. Husdyrbruget skal drives i overensstemmelse med det, der er beskrevet i ansøgningen og i miljøgodkendelsen med tilhørende bilag.
- 1.2. Eventuelle ændringer i ejerforhold – og/eller i hvem der er ansvarlig for husdyrbrugets drift – skal meddeles til Ikast-Brande Kommune.
- 1.3. Husdyrbruget skal aktivt arbejde for at blive en virksomhed, der er på forkant i miljøarbejdet⁴. Husdyrbruget skal således som minimum have:

³ Ved forarbejdet husdyrgødning forstås husdyrgødning, der er forarbejdet i et forarbejdningsanlæg, hvorved der skabes produkter, der er forskellige fra udgangsmaterialet med hensyn til tørstofprocent, sammensætning og koncentrationen af gødningsstoffer.

⁴ Se miljøstyrelsens vejledning nr. 6 fra 2004 om differentieret miljøtilsyn (<http://www2.mst.dk/Udgiv/publikationer/2004/87-7614-494-1/pdf/87-7614-494-1.pdf>). I denne vejledning beskrives det, hvordan en virksomhed kan bringe sig på forkant i miljøarbejdet.

- procedurer for korrigerende handlinger ved eventuel overskridelse af generelle miljøregler og af miljøgodkendelsens vilkår. Disse procedurer kan helt eller delvist være formuleret i en beredskabsplan - jævnfør vilkår 1.5 - og/eller i en driftsinstruks - jævnfør vilkår 1.4
 - målsætninger om miljømæssige forbedringer
 - arbejdsgange, som medvirker til begrænsning af forurening
- 1.4. De vilkår for miljøgodkendelsen, som vedrører husdyrbrugets drift, skal være kendt af den eller de personer, der udfører den pågældende del af husdyrbrugets drift. En driftsinstruks – svarende til den der fremgår af bilag 1 – skal føres som dokumentation for, at de pågældende vilkår er indarbejdet i de daglige rutiner.
- 1.5. Der skal forefindes en til enhver tid opdateret beredskabsplan på husdyrbruget, som fortæller, hvornår og hvordan der skal reageres ved uheld, der kan medføre konsekvenser for det omgivende miljø. Planen skal være tilgængelig og synlig for ejendommens ansatte og andre, der arbejder på bedriften. Planen kan med fordel udarbejdes med udgangspunkt i den skabelon for en beredskabsplan, der findes som bilag 4 til Skov- og Naturstyrelsens vejledning om tilladelse og miljøgodkendelse m.v. af husdyrbrug – denne kan findes via: <http://www.mst.dk/Landbrug/Husdyrgodkendelser/Lovgivning.htm> . En beredskabsplan skal foreligge senest tre måneder efter den dato, hvor miljøgodkendelsen er meddelt.
- 1.6. Husdyrbruget skal på Ikast-Brande Kommunes forlangende fremvise dokumentation for størrelsen af den årlige husdyrproduktion.

2. Vilkår med hensyn til begrænsning af ammoniak- og lugtpåvirkning:

- 2.1. Foderet må maksimalt indeholde 16,2 % protein. Husdyrbruget skal på Ikast-Brande Kommunes forlangende fremvise dokumentation for det anvendte foders proteinindhold.
- 2.2. Husdyrgødningen skal udmuges fra staldene minimum tre gange om ugen – på mandage, onsdage og fredage. I tilfælde, hvor mandag, onsdag og/eller fredag er helligdag eller anden officiel fridag, kan udmugning udsættes til førstkommande hverdag.
- 2.3. I tilfælde, hvor husdyrgødningen ikke bortkøres fra ejendommen umiddelbart efter udmugning, må der til enhver tid maksimalt opbevares, hvad der svarer til en uges husdyrgødningsproduktion på ejendommen.
- 2.4. Husdyrbruget skal på Ikast-Brande Kommunes forlangende fremvise dokumentation for, at husdyrgødningen udmuges fra staldene minimum tre gange om ugen – jf. vilkår 2.2. – og at der på ejendommen maksimalt opbevares husdyrgødning svarende til en uges produktion – jf. vilkår 2.3. Hvis husdyrgødningen bortkøres fra ejendommen umiddelbart efter udmugning, kan dokumentationen for begge forhold bestå af daterede vejesedler fra transportøren. Hvis der opbevares op til en uges gødningsproduktion på ejendommen, skal udmugningen – jf. vilkår 2.2. – dokumenteres via skriftlig registrering af gødningsbåndenes driftstid, mens bortkørsel af husdyrgødningen skal dokumenteres via daterede vejesedler fra transportøren. Den nævnte dokumentation skal gemmes i minimum fem år.

- 2.5. Eventuel opbevaring af husdyrgødning på ejendommen – jf. vilkår 2.3. – skal ske i container eller tilsvarende, som lukkes og/eller overdækkes med presenning eller lignende straks efter udmugning dertil er udført. Container med husdyrgødning til opbevaring skal placeres i maskinhuset syd for staldbygningerne.
- 2.6. Under transporten fra husdyrbruget til gødningsmodtager skal container eller tilsvarende med husdyrgødning være lukket og/eller overdækket med presenning eller lignende.
- 2.7. Håndtering af husdyrgødning skal foregå under opsyn, således at unødigt spild undgås, og risikoen for uheld minimeres.
- 2.8. Husdyrbrugets interne færdselsarealer skal dagligt renholdes for eventuelt foder- og gødningsspild.
- 2.9. Såfremt der efter Ikast-Brande Kommunes vurdering opstår væsentlige lugtgener, som vurderes at være væsentligt større end det, der kan forventes ifølge grundlaget for miljøvurderingen, kan Ikast-Brande Kommune meddele påbud om, at der skal udarbejdes og gennemføres et projekt med foranstaltninger, som minimerer generne.

3. Vilkår med hensyn til energi- og vandforbrug:

- 3.1. Husdyrbrugets samlede vandforbrug til drikkevand, rengøring og vandspild skal registreres via vandmålere. Vandforbruget skal som minimum aflæses årligt og noteres. Husdyrbruget skal på Ikast-Brande Kommunes forlangende fremvise registreringen af det nævnte vandforbrug. Registreringen skal gemmes i minimum fem år.

4. Vilkår med hensyn til skadedyr:

- 4.1. Der skal på ejendommen foretages en effektiv flue- og skadedyrsbekæmpelse. Såfremt der efter Ikast-Brande Kommunes vurdering opstår væsentlige gener for omgivelserne fra opformering af fluer eller skadedyr på husdyrbruget, kan Ikast-Brande Kommune meddele påbud om, at der skal udarbejdes og gennemføres et projekt med foranstaltninger svarende til de til enhver tid gældende retningslinier fra Statens Skadedyrlaboratorium.

5. Vilkår med hensyn til begrænsning af støj:

- 5.1. Såfremt Ikast-Brande Kommune modtager klager over støj fra husdyrbruget med tilknyttede aktiviteter, og kommunen vurderer, at der er tale om væsentlige støjgener, skal der indsendes dokumentation for overholdelse af nedenstående støjkrav. Husdyrbrugets bidrag til det ækvivalente, korrigerede støjniveau må ikke overstige følgende værdier ved nabobeboelser:

Dag	Tidspunkt	Støjniveau
Mandag - fredag	kl. 7 - 18	55 dB(A) ⁵
Mandag - fredag	kl. 18 - 7	40 dB(A)
Øvrige dage	kl. 0 - 24	35 dB(A)

⁵ dB(A) = Decibel(A)-skalaen som internationalt bruges i forbindelse med måling af svag lyd.

De anførte grænseværdier for støjbidraget regnes for overholdt, hvis de ikke overskrides af en måling eller beregning, der er midlet over en periode, som afhænger af tidspunktet på døgnet således:

For dagperioden, kl. 7⁰⁰ – 18⁰⁰ alle dage, er måleperioden det mest støjbelastede, samlede tidsrum på 8 timer,

for aftenperioden, kl. 18⁰⁰ – 22⁰⁰ alle dage, er måleperioden det mest støjbelastede, samlede tidsrum på 1 time, og

for natperioden, kl. 22⁰⁰ – 7⁰⁰ alle dage, er måleperioden det mest støjbelastede, samlede tidsrum på en halv time.

6. Vilkår med hensyn til anvendelse af husdyrgødning:

- 6.1. Husdyrbrugets husdyrgødningsproduktion skal afsættes til et miljøgodkendt forarbejdningsanlæg. Husdyrbruget skal til stadighed kunne og på forlangende fremvise dokumentation i form af en kontrakt eller lignende med et sådant anlæg. Opmærksomheden henledes på, at det forudsætter Ikast-Brande Kommunes godkendelse, hvis husdyrgødningen ønskes anvendt i uforarbejdet form til gødskningsformål.

7. Øvrige vilkår:

- 7.1. Jord, foder, gødning og lignende, som tabes på offentlig vej i forbindelse med husdyrbrugets drift, skal samles op senest ved arbejdets afslutning eller ved den enkelte arbejdsdags afslutning, når arbejdet strækker sig over flere dage.
- 7.2. Nedbør fra husdyrbrugets bygningstage skal ledes til kulgravssøen umiddelbart øst for beboelsen på Sandfeldvej 55, Brande. Nedbør fra husdyrbrugets befæstede arealer kan ledes til kulgravssøen umiddelbart øst for beboelsen på Sandfeldvej 55, Brande, eller til nedsivning på arealer, der støder op til befæstede arealer.
- 7.3. Spildevandsbeholderen skal, inden udvidelsen af dyreholdet påbegyndes, kontrolleres af en autoriseret kontrollant – jf. *Bekendtgørelse nr. 723 af 12. september 1997 om kontrol af beholdere for flydende husdyrgødning, ensilagesaft eller spildevand* (med senere ændringer). Eventuelle skader m.v., som konstateres under kontrollen, skal udbedres efter kontrollantens anvisninger, inden udvidelsen af dyreholdet påbegyndes.
- 7.4. Al vask af maskiner, redskaber og lignende, hvorfra der kan forekomme gødnings- og foderrester, skal ske på et sted, hvor vaskevandet opsamles til senere udbringning på et bevokset areal, eller på et areal med plantedække som græs eller lignende, hvor der ikke kan ske overfladeafstrømning til vandindvindingsanlæg, vandløb m.m.

8. Vilkår med hensyn til husdyrbrugets eventuelle ophør:

- 8.1. Ved eventuelt ophør af produktionen skal produktionsanlæg, husdyrgødnings- og foderopbevaringsanlæg tømmes og rengøres grundigt. Beholder, der er omfattet af kravet om beholderkontrol, skal gøres uanvendelig til opbevaring, hvis den afmeldes beholderkontrollen. Alt miljøfarligt affald skal bortskaffes for egen regning efter den til enhver tid gældende lovgivning.

Egenkontrol

Der udarbejdes gødningsregnskab efter gældende regler. Spildevandsbeholderen er omfattet af den lovpligtige beholderkontrol.

- **Driftsinstruks**

En driftsinstruks – svarende til den der fremgår af bilag 1 – medvirker til at sikre, at de pågældende vilkår er indarbejdet i den daglige drift. Ligeledes kan en driftsinstruks medvirke til at begrænse forurening og øvrige gener i forbindelse med et eventuelt uheld, hvis instruksen er kendt af eventuelle medarbejdere. Driftsinstruksen føres som en logbog, der samtidig er dokumentation for, hvordan og hvorvidt de pågældende vilkår for miljøgodkendelsen efterleves.

- **Driftsforstyrrelser og uheld**

En beredskabsplan – jf. vilkår 1.5. – som er kendt af husdyrbrugets medarbejdere, vil kunne medvirke til at begrænse forureningen og øvrige gener i forbindelse med et eventuelt uheld.

- **Grønt regnskab**

Såfremt der årligt udarbejdes et grønt regnskab for husdyrbruget, kan regnskabet danne baggrund for ændringer i husdyrbruget, der kan være med til at begrænse forbruget af energi, næringsstoffer, pesticider, vand m.m., samt til at minimere affaldsproduktionen.

- **Energibesparelse**

Det kan anbefales, at husdyrbrugets ressourceforbrug med mellemrum vurderes af en energikonsulent, der kan synliggøre mulige besparelser på energiforbruget.

Anvendelse af bedste tilgængelige teknik – BAT⁶

Et husdyrbrug bør til stadighed søge at begrænse forureningen ved at indføre og gøre brug af den bedste tilgængelige teknik til at nedbringe eventuelle miljøpåvirkninger og gener fra stalde, husdyrgødningsopbevaringsanlæg m.m. Teknologier til begrænsning af ammoniakfordampning og lugtpåvirkning m.v. samt til bedre udnyttelse af næringsstofferne i husdyrgødningen er i stadig udvikling.

Husdyrbruget på Sandfeldvej 55, 7330 Brande er omfattet af IPPC-direktivet^(Se fodnote 6).

Husdyrbruget vil blive drevet i overensstemmelse med Miljøstyrelsens BAT-blad: *Fjerkræ – Æglæggere, beriget burægsstald – Gødningsbånd og hyppig udmugning*⁷. Derudover kan henvises til redegørelsen for

⁶ BAT= Best Available Technique (bedste tilgængelige teknik), som skal anvendes jf. EU's IPPC-direktiv (IPPC = Integrated Pollution Prevention and Control).

⁷ Se: <http://www.mst.dk/NR/rdonlyres/EE7D5CEC-FCA3-453E-92E4-024F4C47ED86/83998/FqSt02BurgBATbladudenkorr.pdf>

husdyrbrugets anvendelse af bedste tilgængelige teknik, som fremgår af vedhæftede *Baggrund for afgørelsen om miljøgodkendelse af husdyrbruget Sandfeldhøjgård, Sandfeldvej 55, 7330 Brande*, med tilhørende bilag.

Ikast-Brande Kommune vurderer på baggrund af det oplyste, at husdyrbruget samlet set – ved overholdelse af de til enhver tid gældende generelle miljøregler for den pågældende type husdyrbrug og af de supplerende vilkår for miljøgodkendelsen – vil anvende den bedste tilgængelige teknik med hensyn til, hvad der er praktisk og økonomisk muligt i branchen og i forhold til den miljøgevinst, der kan dokumenteres opnået ved brug af den pågældende teknik.

Miljøgodkendelsens gyldighed

Det planlagte staldbyggeri skal være gennemført inden tre år, og den planlagte udvidelse af dyreholdet skal være gennemført inden fire år – begge regnet fra den dato, hvor miljøgodkendelsen er meddelt.

Hvis miljøgodkendelsen ikke udnyttes helt eller delvist i tre på hinanden følgende år, bortfalder den del af miljøgodkendelsen, som ikke har været udnyttet i de pågældende tre år.

Miljøgodkendelsen har en retsbeskyttelsesperiode på otte år, hvorefter den skal revurderes. Herefter revurderes miljøgodkendelsen hvert 10. år.

Miljøgodkendelsens vilkår skal overholdes fra den dato, hvor miljøgodkendelsen er meddelt, medmindre andet fremgår af de enkelte vilkår.

Kommunens samlede miljøvurdering og begrundelse for afgørelsen

Ikast-Brande Kommune vurderer på baggrund af det oplyste:

- at ansøger træffer de nødvendige foranstaltninger til at forebygge og begrænse forureningen fra husdyrbruget og til at modvirke eventuelle skadelige virkninger på miljøet
- at husdyrbruget i øvrigt kan drives på stedet uden at påvirke omgivelserne på en måde, som er uforenelig med hensynet til omgivelserne
- at de kort- og langsigtede miljøpåvirkninger og den samlede miljøpåvirkning fra husdyrbrugets produktion vil begrænses til et acceptabelt niveau, når de til enhver tid gældende generelle miljøregler for den pågældende type husdyrbrug og de supplerende vilkår for miljøgodkendelsen overholdes
- at udvidelsen af husdyrbrugets produktion overordnet betraget ikke nødvendigvis medfører en øget husdyrproduktion og en øget miljøpåvirkning i regionen, idet strukturudviklingen går mod færre men større bedrifter. Den kumulerede, regionale effekt af husdyrbrugets udvidelse og andre bedrifters udvidelser og deres øgede miljøpåvirkning vil formentlig samlet set – helt eller delvist – blive modvirket af en nedgang i husdyrproduktionen på andre bedrifter
- at husdyrbruget - under overholdelse af de til enhver tid gældende generelle miljøregler for den pågældende type husdyrbrug og af de supplerende vilkår for miljøgodkendelsen - vil anvende den bedste tilgængelige teknik

- at produktionen ikke vil medføre en væsentlig påvirkning af:
 - nabobeboelser
 - Natura 2000-områder⁸ og natur i øvrigt
 - overfladevand
 - nitratfølsomme indvindingsområder
 - landskabelige værdier og værdifulde kulturmiljøer

Ikast-Brande Kommunes afgørelse begrundes med ovenstående vurdering, og med at generelle afstandskrav samt de generelle beskyttelsesniveauer i bilag 3 i *Bekendtgørelse nr. 294 af 31. marts 2009 om tilladelse og godkendelse m.v. af husdyrbrug* overholdes. Se endvidere vedhæftede *Baggrund for afgørelsen om miljøgodkendelse af husdyrbruget Sandfeldhøjgård, Sandfeldvej 55, 7330*, med tilhørende bilag.

Offentliggørelse

Ansøgningen blev offentliggjort ved annoncering i *Focus* (tillæg til *Brande Bladet* og *Ikast Avis*) den 29. december 2008. Offentliggørelsen gav ikke anledning til bemærkninger til ansøgningen fra offentligheden. Siden annonceringstidspunktet er projektet blevet ændret således, at såvel dyrehold som staldbyggeri vil have et mindre omfang end det annoncerede.

Udkastet til afgørelse om miljøgodkendelse blev sendt i høring den 14. juli 2009 hos alle, der er parter i sagen - herunder ejere af de nærmeste nabobeboelser - med seks ugers frist til at indsende eventuelle kommentarer. Relevante bemærkninger, som er indkommet i forbindelse med offentliggørelsen og høringen, er inddraget i sagsbehandlingen forud for kommunens afgørelse.

Afgørelsen om miljøgodkendelse er truffet den 31. august 2009, og offentliggøres i *Focus* den 2. september 2009.

Klagevejledning

Der kan efter kapitel 7 i *Lov om miljøgodkendelse m.v. af husdyrbrug* klages over kommunens afgørelse. Klagefristen udløber fire uger efter offentliggørelsen - det vil sige senest ved kontortids ophør den 30. september 2009.

Følgende kan klage:

Ansøger, Miljøministeren, Sundhedsstyrelsen samt enhver, der må antages at have en individuel, væsentlig interesse i sagens udfald. Der kan desuden klages af visse organisationer, som angivet i §§ 85-87 i *Lov om miljøgodkendelse m.v. af husdyrbrug*.

Eventuel klage skal være skriftlig og sendes pr post til: Ikast-Brande Kommune, Miljøafdelingen, Centerparken 1, 7330 Brande eller pr e-mail til: teknikogmiljoomraade@ikast-brande.dk. Klagen vil herfra blive sendt videre til Miljøklagenævnet, der er klagemyndighed. Ansøger vil få besked, hvis andre klager over afgørelsen.

Miljøklagenævnet kan bestemme, at klagen har opsættende virkning på udnyttelsen. Udnyttelse af godkendelsen i klageperioden, og imens eventuel klage behandles, sker derfor på eget ansvar.

⁸ Natura 2000-områder: Internationale naturbeskyttelsesområder udpeget på baggrund af EU's habitat- og fuglebeskyttelsesdirektiver.

Ifølge § 90 i *Lov om miljøgodkendelse m.v. af husdyrbrug* kan afgørelsen desuden prøves ved domstolene. Et eventuelt sagsanlæg skal anlægges inden 6 måneder efter, at afgørelsen er offentliggjort.

Med venlig hilsen



Jesper Hahn-Pedersen
Miljø- og Anlægschef

/



Asger Jensen
Natur- og miljømedarbejder

Bilag:

Baggrund for afgørelsen om miljøgodkendelse af husdyrbruget Sandfeldhøjgård, Sandfeldvej 55, 7330 Brande, med tilhørende bilag

Kopi af udkast til afgørelse inkl. bilag sendt til nedenstående med seks ugers frist til at kommentere udkastet:

Ansøger:

Peder Gasbjerg, Sandfeldvej 55, 7330 Brande

Konsulent:

Jysk Landbrugsrådgivning, Att.: Miljø- og planteavlskonsulent, cand. agro. Birgitte A. B. Andersen – e-mail: bba@jlbr.dk

Ejere af nabobeboelser:

Jette Topbjerg Jensen og Frank Jensen, Sandfeldvej 51, 7330 Brande

Bente Marie Hansen, A P Møllers Vej 7, 7400 Herning (vedrørende Sandfeldvej 52, 7330 Brande)

Knud Erik Hansen, A P Møllers Vej 7, 7400 Herning (vedrørende Sandfeldvej 56, 7330 Brande)

Kopi af afgørelsen inkl. bilag sendt til:

Arbejderbevægelsens Erhvervsråd, Reventlowsgade 14, 1, 1651 København V – e-mail: ae@aeraadet.dk

Danmarks Naturfredningsforening, Masnedøgade 20, 2100 København Ø – e-mail: dn@dn.dk

Danmarks Sportsfiskerforbund,

- Den centrale miljøafdeling, Worsaaesgade 1, 7100 Vejle – e-mail: jkt@sportsfiskerforbundet.dk
- Vandområdedistrikt 5, Miljøkoordinator Leif H. Poulsen, Rosenhøj 16, 8670 Låsby - e-mail: leif.poulsen@net.telenor.dk

Dansk Ornitologisk Forening, Vesterbrogade 140, 1620 København V – e-mail: natur@dof.dk

Dansk Ornitologisk Forening, lokalafdeling – e-mail: ikast-brande@dof.dk

Det Økologiske Råd, Blegdamsvej 4B, 2200 København N – e-mail: husdyr@ecocouncil.dk

Ferskvandsfiskeriforeningen for Danmark v./ Formand Niels Barslund, Vormstrupvej 2, 7540 Haderup – e-mail: nb@ferskvandsfiskeriforeningen.dk

Forbrugerrådet, Fiolstræde 17, 1017 København K – e-mail: fbr@fbr.dk

Jysk Landbrugsrådgivning, Att.: Miljø- og planteavlskonsulent, cand. agro. Birgitte A. B. Andersen – e-mail: bba@jlbr.dk

Miljøcenter Ringkøbing, Holstebrovej 31, 6950 Ringkøbing – e-mail: post@rin.mim.dk

Sundhedsstyrelsen, Embedslægerne Midtjylland, Lyseng Allé 1, 8270 Højbjerg – e-mail: midt@sst.dk

Baggrund for afgørelsen om miljøgodkendelse af husdyrbruget Sandfeldhøjgård, Sandfeldvej 55, 7330 Brande

Indholdsfortegnelse:

1. Indledning	15
1.1. Ikke-teknisk resumé.....	15
1.2. Ansøger, ejerforhold og konsulentoplysning.....	15
1.3. Lovgivningsmæssig baggrund	16
2. Vurdering af miljøpåvirkning fra anlægget	17
2.1. Anlæggets beliggenhed	17
2.2. Anlæggets indretning	18
2.3. Besætnings sammensætning og staldtype	19
2.4. Husdyrgødningsproduktion og opbevaringsanlæg.....	20
2.5. Ammoniakfordampning fra stald og gødningsopbevaringslager.....	21
2.5.1. Ammoniak og natur	21
2.6. Lugtgener fra produktionsanlægget.....	22
2.7. Ressourceforbrug og øvrige miljøpåvirkninger fra produktionsanlægget.....	24
2.7.1. Vandforbrug	24
2.7.2. Afledning af vand	25
2.7.2.1. Sanitært spildevand	25
2.7.2.2. Spildevand fra rengøring	25
2.7.2.3. Tagvand	25
2.7.2.4. Befæstede arealer	25
2.7.3. Energiforbrug	25
2.7.4. Foderstoffer	26
2.7.5. Kemikalier m.v.	26
2.7.6. Affald	26
2.7.7. Skadedyr	27
2.7.8. Støv	27
2.7.9. Støj	27
2.7.10. Lys	28
2.7.11. Transporter til og fra anlægget	28
3. Anvendelse af bedste tilgængelige teknik – BAT	29
3.1. Management.....	30
3.2. BAT i forhold til foder.....	31
3.3. BAT i forhold til staldindretning	31
3.4. BAT i forhold til vand- og energiforbrug.....	32
3.5. BAT i forhold til opbevaring og behandling af husdyrgødning	32
4. Vurdering af miljøpåvirkning fra husdyrgødningen	33
4.1. Husdyrgødningsanvendelsen	33
4.2. Natur	34
4.2.1. Beskyttede naturtyper	34
4.2.2. Natura 2000-områder	35
4.2.3. Plante- og dyrearter med særligt strenge beskyttelseskrav (Bilag IV-arter)	35
5. Landskabelige og kulturhistoriske forhold	36
5.1. Landskab	36
5.2. Kulturhistorie.....	37
6. Alternative muligheder, 0-alternativet og ophør af driften	38
7. Bilagsfortegnelse	40

1. Indledning

1.1. Ikke-teknisk resumé

Peder Gasbjerg, Sandfeldvej 55, 7330 Brande ansøger om at udvide besætningen fra 32.400 årshøner og 13 hjorte til 112.500 årshøner.

Udvidelsen sker på Sandfeldvej 55, 7330 Brande.

Der søges om etablering af to stalde, der ønskes opført øst for eksisterende stald. De nye stalde vil blive på i alt ca. 6.050 m².

Fremover vil al husdyrgødning løbende blive afsat til et miljøgodkendt forarbejdningsanlæg. Der indgår således ikke arealer til udbringning af husdyrgødning i ansøgningen.

Ikast-Brande Kommune skal i henhold til bl.a. *Lov om miljøgodkendelse mv. af husdyrbrug* vurdere, om den ansøgte udvidelse og fremtidige drift kan gennemføres uden væsentlige virkninger på miljøet. Det er vurderet, at udvidelsen kan gennemføres, hvorfor denne miljøgodkendelse meddeles.

Godkendelsen beskriver kommunens grundlag og vurderinger samt de vilkår, som kommunen har stillet til udvidelsen og den fremtidige drift.

Eksisterende og fremtidige bygninger med besætning samt anlæg til opbevaring af foder og husdyrgødning er vurderet i forhold til bl.a.:

- ammoniakfordampning, lugt, lys, støj og støv fra stalde og opbevaringsanlæg
- opbevaring og bortskaffelse af bl.a. affald og kemikalier
- forbrug af vand, energi og hjælpepestoffer
- anvendelse af bedste tilgængelige teknik (BAT)
- natur
- landskab.

Miljøgodkendelsen af Sandfeldhøjgård regulerer driften i 8 år, hvorefter den skal revurderes på baggrund af de erfaringer der har været med driften, og den udvikling der har været i metoder til reduktion af miljøpåvirkningen.

1.2. Ansøger, ejerforhold og konsulentoplysning

Anlægget:

Adresse:	Sandfeldvej 55, 7330 Brande
Hovedmatrikel:	5a, Sandfeld, Brande
CVR-nummer:	13356149
CHR-nummer:	19342
P-nummer:	1002862194

Ansøger/ejer/driftsherre:

Adresse: Peder Gasbjerg, Sandfeldvej 55, 7330 Brande
Tlf: 97183031
Mobil: 40319231
E-mail: info@itdnet.dk

Konsulent:

Navn: Jysk Landbrugsrådgivning v./ Birgitte A. B. Andersen
Adresse: Hjortsvangen 3, 7323 Give
Tlf.nr.: 76602327
E-mail: bba@jlbr.dk

1.3. Lovgivningsmæssig baggrund

Når et husdyrbrug af den aktuelle type ønskes etableret, udvidet eller ændret til mere end 230 DE, skal anlægget med eventuelle tilhørende udbringningsarealer til den producerede husdyrgødning vurderes i henhold til § 12 i *Lov om miljøgodkendelse m.v. af husdyrbrug*. Denne miljøgodkendelse er således udarbejdet efter *Lov om miljøgodkendelse m.v. af husdyrbrug*, der har indarbejdet EU's VVM-direktiv⁹ og IPPC-direktiv¹⁰.

I miljøgodkendelsen er der redegjort for konsekvenserne af at udvide husdyrholdet på bedriften, og for påvirkningen af miljøet i bred forstand. Bedriften har ikke biaktiviteter, der i sig selv er omfattet af IPPC-direktivet.

⁹ Rådets direktiv 85/337/EØF om vurdering af visse offentlige og private projekters indvirkning på miljøet med senere ændringer (VVM: Vurdering af Virkninger på Miljøet).

¹⁰ Rådets direktiv 2008/1/EF om integreret forebyggelse og bekæmpelse af forurening (IPPC: Integrated Pollution Prevention and Control).

2. Vurdering af miljøpåvirkning fra anlægget

2.1. Anlæggets beliggenhed

Faktaboks

Jf. § 20 i *Lov om miljøgodkendelse m.v. af husdyrbrug* skal kommunen sikre sig, at risikoen for forurening eller væsentlige gener for omgivelserne begrænses, hvis et anlæg ligger mindre end 300 meter fra:

- en beboelsesbygning på en ejendom uden landbrugspligt, der ligger i en samlet bebyggelse¹¹ i landzone, og som har en anden ejer end driftsherren
- et eksisterende eller ifølge kommuneplanens rammedel fremtidigt byzone- eller sommerhusområde
- et område i landzone, der i lokalplan er udlagt til boligformål, blandet bolig og erhverv eller til offentlige formål med henblik på beboelse, institutioner, rekreative formål og lignende.

Derudover gælder en række generelle afstandskrav – se tabel 1.

Ejendommen Sandfeldvej 55, 7330 Brande ligger i landzone ca. 4 km nordvest for Brande. Afstanden fra det nærmeste staldhjørne til nærmeste nabobeboelse (beliggende mod nordvest) er ca. 565 meter. Se endvidere tabel 1.

Tabel 1. Generelle afstandskrav - jf. §§ 6 og 8 i *Lov om miljøgodkendelse m.v. af husdyrbrug* - samt aktuelle afstande fra husdyrproduktionsanlægget på Sandfeldvej 55, 7330 Brande

	Generelle afstandskrav, meter	Aktuel afstand, meter
Ikke-almene vandforsyningsanlæg	25	25
Almene vandforsyningsanlæg	50	> 50
Vandløb (herunder dræn) og søer	15	155
Offentlig vej og privat fællesvej	15	230
Levnedsmiddelvirksomhed	25	> 25
Beboelse på samme ejendom	15	275
Naboskel	30	185
Eksisterende eller ifølge kommuneplanens rammedel fremtidigt byzone- eller sommerhusområde	50	ca. 4.200
Område i landzone, der i lokalplan er udlagt til boligformål, blandet bolig og erhvervsformål eller til offentlige formål med henblik på		

¹¹ Ved en samlet bebyggelse forstås, at der inden for en afstand af 200 m fra beboelsesbygningen ligger mere end 6 andre beboelsesbygninger på hver sin samlede faste ejendom. Beboelsesbygninger på ejendomme med landbrugspligt efter Landbrugslovens regler samt beboelsesbygninger, der ejes af driftsherren, medregnes ikke.

beboelse, institutioner, rekreative formål og lign.	50	> 50
Nabobeboelse (Sandfeldvej 56, 7330 Brande)	50	565

Flere af de aktuelle afstande er fra det eksisterende hønsehus, da de nye huse bliver placeret med større afstand til de pågældende områder.

Ikast-Brande Kommune konstaterer:

- at det samlede produktionsanlæg vil ligge mere end 300 m fra :
 - en beboelsesbygning på en ejendom uden landbrugspligt, der ligger i en samlet bebyggelse i landzone, og som har en anden ejer end driftsherren
 - et eksisterende eller ifølge kommuneplanens rammedel fremtidigt byzone- eller sommerhusområde
 - et område i landzone, der i lokalplan er udlagt til boligformål, blandet bolig og erhverv eller til offentlige formål med henblik på beboelse, institutioner, rekreative formål og lign.
- at de generelle afstandskrav, som nævnt i tabel 1, er overholdt.

Ikast-Brande Kommune vurderer:

- at risikoen for forurening eller væsentlige gener for omgivelserne fra anlægget begrænses, når de til enhver tid gældende generelle miljøregler for den pågældende type husdyrbrug samt de supplerende vilkår for miljøgodkendelsen overholdes
- at overholdelsen af de generelle afstandskrav – i kombination med overholdelse af de til enhver tid gældende generelle miljøregler for den pågældende type husdyrbrug og af de opstillede vilkår for miljøgodkendelsen – vil sikre de pågældende vandforsyningsanlæg, vandløb m.m. samt boligområder m.v. tilstrækkeligt mod væsentlige gener eller forurening fra husdyrbrugets anlæg. Se desuden kommunens vurdering i afsnit 2.5 og 2.6.

2.2. Anlæggets indretning

Ansøgers oplysninger

Det planlagte byggeri af de to nye stalde på husdyrbruget sker umiddelbart øst for den eksisterende staldbygning. De nye staldbygninger vil blive på i alt ca. 6.050 m² og indrettes i overensstemmelse med bestemmelserne i *Bekendtgørelse om husdyrbrug og dyrehold for mere end 3 dyreenheder, husdyrgødning, ensilage m.v.* og i den generelle bygge Lovgivning i øvrigt.

Det samlede staldanlæg efter gennemførelse af det ansøgte projekt på Sandfeldvej 55, 7330 Brande, vil være på ca. 8.900 m² plus maskinhuset, og anlægget består af de bygninger og opbevaringsanlæg, som fremgår af tabel 2 og 3.

De nye stalde vil blive opført i mørkebrune sandwichplader. De nye stalde vil have en sidehøjde på ca. 5 meter, og kiphøjden vil være ca. 9 m.

Tabel 2. Oversigt over bygninger

Bygning nr. jf. kortbilag A	Anvendelse	Størrelse i m ²	Antal båse/stipladser eller dyr	Ventilation
1	Stald til høns	2.850	32.400	Mekanisk
2	Nye stalde til høns	6.050	88.230	Mekanisk
3	Maskinhus	1.800		

Husdyrgødningen udmuges til container og afsættes løbende til miljøgodkendt forarbejdningsanlæg. Udmugning foretages tre gange om ugen, og husdyrgødningen afsættes minimum en gang om ugen, således at der maksimalt opbevares op til en uges husdyrgødningsproduktion på ejendommen.

Tabel 3. Oversigt over opbevaringsanlæg og befæstede pladser der anvendes fremover

Anlæg	Byggeår	m ² /m ³	Afløb til	Seneste 10 års-beholderkontrol ¹²	Overdækning
Container		ca. 12-30	Uden afløb	-	Presenning
Spildevandsbeholder		ca. 150		-	Betondækning
Befæstet areal mellem stalde og maskinhus		ca. 500	Kulgrav/sø umiddelbart øst for beboelsen og/eller til det omgivende areal	-	-

2.3. Besætnings sammensætning og stalddtype

Ansøgers oplysninger

Besætnings sammensætningen fordelt på stalddtype samt husdyrbrugets årlige produktion ved den nuværende drift og efter gennemførelse af det ansøgte projekt fremgår af tabel 4.

Tabel 4. Besætnings sammensætning, stalddtype og årlig produktion i nudrift og ansøgt drift

Husdyrtype og stalddtype	Nudrift		Ansøgt	
	Antal	DE	Antal	DE
Årshøne, konsumæg, bure med bånd, staldgødning	32.400	194,0	32.400	194,0
Årshøne, konsumæg, bure med bånd, staldgødning			80.100	479,6
Hjorte	13	2,7		
I alt (afrundet)		196,7		673,7

¹² Jf. Bekendtgørelse nr. 723 af 12. september 1997 om kontrol af beholdere for flydende husdyrgødning, ensilagesaft eller spildevand (med senere ændringer), skal åbne og lukkede beholdere til opbevaring af flydende husdyrgødning, ensilagesaft eller spildevand på mere end 100 m³ kontrolleres mindst hver 10. år af en autoriseret kontrollant.

Kommunens vurdering

For et husdyrbrug kan der være en vis variation i den årlige produktion og i fordelingen af de enkelte dyretyper hen over året. Miljøpåvirkningen er forskellig fra dyretype til dyretype og fra stalddtype til stalddtype, hvorfor miljøvurderingen afhænger af dyresammensætning og fordeling på stalddtype. Miljøvurderingen er foretaget ud fra en besætning med en årlig produktion, som angivet i tabel 4, på maksimalt 673,7 DE¹³.

Det forudsættes at den årlige produktion:

- ikke overstiger 112.500 årshøner svarende til 673,7 DE
- sker jævnt fordelt over året.

2.4. Husdyrgødningsproduktion og opbevaringsanlæg

Ansøgers oplysninger

Den projekterede husdyrproduktion med de pågældende stalddtyper giver ifølge beregningen i IT-ansøgningssystemet på www.husdyrgodkendelse.dk anledning til en årlig husdyrgødningsproduktion med et indhold af kvælstof (N) og fosfor (P) på i alt ca.: 59.916 kg N og 20.588 kg P. Dertil kommer det kvælstof, som ikke fordampes fra stalddene i kraft af den hyppige udmugning. Samlet set forventes kvælstofindholdet i husdyrgødningen, som føres væk fra ejendommen, således i alt at være ca. 64.020 kg N.

Husdyrbrugets opbevaringsanlæg og de enkelte anlægs kapacitet fremgår af tabel 3, og husdyrproduktionens tilførsel til anlæggene er opgjort i tabel 5:

Tabel 5. Tilførsel til opbevaringsanlæg

Tilførsel	m ³ /år	Opbevaringskapacitet (mdr.)
Fast gødning	ca. 4.000	*
Rengøringsvand og vandspild	ca. 30	60
Regnvand fra tage og befæstede arealer	ca. 8.000	Afledes løbende

* Husdyrgødningen afsættes løbende i forbindelse med udmugning tre gange om ugen eller som minimum én gang om ugen, hvorfor der maksimalt opbevares svarende til en uges husdyrgødningsproduktion på ejendommen.

Kommunens vurdering

Ifølge *Bekendtgørelse om husdyrbrug og dyrehold for mere end 3 dyreenheder, husdyrgødning, ensilage m.v.* vil en opbevaringskapacitet svarende til mindst 9 måneders produktion normalt være tilstrækkelig til, at gødningsanvendelsen kan ske i overensstemmelse med de generelle miljøregler. Ifølge samme kan kravet om opbevaringskapacitet dog opfyldes ved, at der foreligger skriftlige aftaler om levering af husdyrgødning til

¹³ Med virkning fra 1. august 2010 bliver dyreenhedsberegningen i *Bekendtgørelse om husdyrbrug og dyrehold for mere end 3 dyreenheder, husdyrgødning, ensilage m.v.* ændret, så de 112.500 årshøner fra den dato vil svare til 677,7 DE.

opbevaring på anden ejendom eller levering til fælles biogasanlæg, gødningsbehandlingsanlæg eller gødningsopbevaringsanlæg. Sådanne opbevaringsaftaler skal have en varighed af mindst 5 år.

Det bemærkes, at ejendommens husdyrgødningsproduktion på baggrund af normtal fra 2008¹⁴ kan opgøres til ca. 3.173 tons pr. år.

Kommunen vurderer samlet set på baggrund af det oplyste:

- at opbevaring af husdyrbrugets husdyrgødning vil ske på en måde, som er i overensstemmelse med de generelle miljøregler
- at overholdelsen af de generelle miljøregler og af de øvrige opstillede vilkår for miljøgodkendelsen vil medvirke til at begrænse den mulige påvirkning af det omgivne miljø fra opbevaringsanlægget.

2.5. Ammoniakfordampning fra stald og gødningsopbevaringslager

Ansøgers oplysninger

Husdyrbruget opfylder det generelle reduktionskrav på 15 % med hensyn til ammoniakfordampning i forhold til det pågældende referencestaldsystem - jf. bilag 3 i *Bekendtgørelse nr. 294 af 31. marts 2009 om tilladelse og godkendelse m.v. af husdyrbrug*.

Det generelle ammoniak-reduktionskrav opfyldes ved at sætte indholdet af protein i foderet ned til 16,2 %, ved at anvende hyppig udmugning (tre gange ugentligt) samt ved løbende afsætning af husdyrgødningen, så der til enhver tid maksimalt opbevares husdyrgødning svarende til en uges produktion på ejendommen.

Miljøkonsulent Jens Elvstrøm, Landscentret Fjerkræ, har foretaget beregninger, der viser ammoniakfordampningen fra anlægget i nudriften og med den ansøgte produktion. I nudriften er ammoniakfordampningen på ca. 3.439 kg N pr. år, mens den med den ansøgte drift vil blive ca. 3.103 kg N pr. år.

2.5.1. Ammoniak og natur

Faktaboks

Hovedparten af ammoniakfordampningen fra et husdyrbrug vil - afhængigt af flere forhold - på et tidspunkt blive afsat i landskabet i større eller mindre afstand fra kilden. Størstedelen af den ammoniakdeposition (kvælstofnedfald), som direkte kan henføres til et husdyrbrug, vil formentlig ske i terrænet inden for ca. 1 kilometers afstand fra produktionsanlægget. Ammoniakdeposition er som regel til ugunst for opretholdelse af de naturtyper, der kun har brug for en begrænset næringsstofmængde for at kunne trives. Kommunen er forpligtiget til, at vurdere ammoniakdepositionen i forhold til omkringliggende natur.

Jævnfør *Bekendtgørelse nr. 294 af 31. marts 2009 om tilladelse og godkendelse m.v. af husdyrbrug*, må der ikke foretages ændringer eller udvidelser af husdyrbrug, der ligger mindre end 300 meter fra de naturtyper, som er omfattet af § 7 i *Lov om miljøgodkendelse m.v. af husdyrbrug* (Bufferzone I), hvis det pågældende projekt giver anledning til øget ammoniakfordampning fra produktionsanlægget. Derudover foreskriver de

¹⁴ Normtal fra Det Jordbrugsvidenskabelige Fakultet ved Aarhus Universitet – kan ses via: http://www.agrsci.dk/ny_navigation/institutter/institut_for_husdyrbiologi_og_sundhed/husdyrernaering_og_miljoe/normtal

generelle beskyttelsesniveauer, hvor meget ammoniakudledningen maksimalt må øges fra et produktionsanlæg, der ligger mellem 300 og 1.000 meter fra de nævnte naturtyper (Bufferzone II).

Inden for 300 meters afstand fra husdyrbrugets anlæg findes et hedeareal, som er omfattet af §7 i *Lov om miljøgodkendelse m.v. af husdyrbrug*, og inden for 1.000 meters afstand findes flere vandhuller og et moseområde omkring Skjern Å, som er registreret som beskyttet efter §3 i *Naturbeskyttelsesloven*¹⁵. Se kortbilag B.

Faktaboks

Overholdelsen af det generelle ammoniakreduktionskrav og det generelle beskyttelsesniveau beskytter - ifølge intentionerne bag *Lov om miljøgodkendelse m.v. af husdyrbrug* - som udgangspunkt de kvælstoffølsomme naturtyper tilstrækkeligt mod kvælstofpåvirkning fra husdyrbrugs produktionsanlæg.

Kommunens samlede vurdering i forhold ammoniakfordampning fra anlæg

Det generelle ammoniakreduktionskrav og det generelle beskyttelsesniveau, som fremgår af *Bekendtgørelse nr. 294 af 31. marts 2009 om tilladelse og godkendelse m.v. af husdyrbrug*, er ifølge ansøgningen med de tilhørende beregninger overholdt, idet udvidelsen af produktionen ikke vil give anledning til en mer-udledning af ammoniak.

Ikast-Brande Kommune vurderer i det konkrete tilfælde, at de naturarealer, som ligger i nærområdet omkring produktionsanlægget, ikke er så kvælstoffølsomme, at der helt undtagelsesvist skal stilles yderligere vilkår for at beskytte de pågældende naturområder tilstrækkeligt imod kvælstofpåvirkning fra produktionsanlægget.

Den reelle ammoniakfordampning fra husdyrbrugets anlæg vil afhænge af flere forhold, men ammoniakfordampningen vil især kunne minimeres ved grundig og hyppig rengøring af de overflader, som husdyrgødningen afsættes på i staldene. Kommunen vurderer samlet set på baggrund af det oplyste:

- at husdyrbruget – ved overholdelse af de til enhver tid gældende generelle miljøregler og af de øvrige opstillede vilkår for miljøgodkendelsen – drives således, at påvirkningen på omgivelserne med luftbåret kvælstof fra produktionsanlægget ikke øges
- at ammoniakfordampningen fra produktionsanlægget i sig selv ikke vil medføre en ændret påvirkning af de omkringliggende naturområder.

2.6. Lugtgener fra produktionsanlægget

Ansøgers oplysninger

Afhængigt af vejrforholdene kan der forekomme lugtgener fra staldene, der har mekanisk ventilation. Der sker kun begrænset opbevaring af husdyrgødning på ejendommen, idet gødningen køres bort umiddelbart efter udmugning – tre gange om ugen – eller minimum én gang om ugen. Der forventes således ikke væsentlige lugtgener fra opbevaring af husdyrgødning, men der kan forekomme periodiske lugtgener i forbindelse med udmugning.

¹⁵ *Bekendtgørelse af lov om naturbeskyttelse, lovbekendtgørelse nr. 1042 af 20. oktober 2008 (med senere ændringer).*

Tabel 7 viser de beregnede geneafstande med hensyn til lugt fra staldene efter projektets gennemførelse, som er fremkommet ved brug af de beregningsmodeller, der indgår i IT-ansøgningssystemet på www.husdyrgodkendelse.dk. I beregningerne er det forudsat, at hønsene gennemsnitligt vejer 2,0 kg pr. stk.

Tabel 7. Lugtgeneafstande fra staldene efter projektets gennemførelse

Områdetype	Lugtgeneafstand, ansøgt drift, m *	Faktisk afstand fra staldanlægget, m
Byzone	874	ca. 4.200
Samlet bebyggelse	677	> 4.000
Enkeltbolig ¹⁶	346	565

*I beregningen af lugtgeneafstandene er den hyppige udmugning ikke indregnet. Den hyppige udmugning forventes ikke at medføre væsentlige lugtgener.

Kommunens vurdering

Faktaboks

I *Bekendtgørelse nr. 294 af 31. marts 2009 om tilladelse og godkendelse m.v. af husdyrbrug* er der fastsat en række lugtgenekriterier i forhold til de tre områdetyper: byzone, samlet bebyggelse og enkeltbolig på henholdsvis 5, 7 og 15 OU_E¹⁷ pr. m³ luft. Lugtgenekriterierne kan betragtes som den maksimale, miljømæssigt acceptable lugtgenebelastning fra en given kilde ved den pågældende områdetype. Ved lugtgeneafstand forstås den beregnede mindste afstand fra staldanlægget til det pågældende område, hvor de i lovgivningen fastsatte lugtgenekriterier med hensyn til de tre forskellige områdetyper netop er opfyldt. Lugtgenekriterierne er overholdt, hvis de fastsatte lugtgenegrænser på henholdsvis 5, 7 og 15 OU_E/m³ ikke overskrides i mere end 1 % af tiden – svarende til ca. 7 timer i alt om måneden.

Lugtgeneafstandene forøges efter nærmere regler, hvis der inden for 300 meter fra den del af byzone og den pågældende beboelse i samlet bebyggelse, der ligger nærmest det pågældende staldanlæg, er andre husdyrbrug med mere end 75 DE. Tilsvarende forøges lugtgeneafstanden, hvis der er andre sådanne husdyrbrug inden for 100 meter fra enkeltbolig uden landbrugspligt. Dette sker for at indregne effekten (den kumulative effekt) af den mulige lugtpåvirkning som andre husdyrbrug i området måtte give anledning til.

Lugtgeneafstandene formindskes efter nærmere regler, hvis staldanlægget ligger nord for den pågældende områdetype. Dette begrundes med, at den hyppigste vindretning i Danmark er vestlig og sydvestlig, og at nordenvind typisk forekommer i vinterhalvåret, hvor de relativt lave temperaturer, som regel medvirker til at dæmpe lugtafgivelsen.

Ifølge beregningerne er de lugtgenekriterier, som fremgår af *Bekendtgørelse nr. 294 af 31. marts 2009 om tilladelse og godkendelse m.v. af husdyrbrug* - i forhold til de tre områdetyper - overholdt i det konkrete tilfælde. Lugtgeneafstandene har ikke skulle forøges af hensyn til vurdering af den kumulative effekt fra andre husdyrbrug.

Ud over de mulige lugtgener fra staldanlægget kan der forekomme lugtgener i forbindelse med udmugningen. Udmugningen sker tre gange om ugen – mandage, onsdage og fredage.

¹⁶ Beboelsesbygninger på ejendomme med landbrugspligt efter Landbrugslovens regler samt beboelsesbygninger, der ejes af driftsherren, indgår ikke.

¹⁷ OU_E = Lugt-enheder (Odour Units) bestemt efter den europæiske standard for lugtanalyse, hvor 1 OU_E er grænsen for, hvornår den pågældende lugt kan erkendes.

Den reelle lugtpåvirkning fra husdyrbrugets anlæg vil afhænge af flere forhold. Lugtpåvirkningen vil dog generelt kunne minimeres ved grundig og hyppig rengøring af de overflader, som husdyrgødning og foderrester afsættes på samt ved minimering af det tidsrum, som udmugning foretages i. Ikast-Brande Kommune vurderer samlet set på baggrund af det oplyste:

- at projektets gennemførelse ikke vil medføre væsentlige, forøgede lugtgener fra produktionsanlægget
- at de væsentligste lugtgener fra produktionsanlægget vil ske i forbindelse med udmugningen, mens lugtgenerne vil være mere begrænsede fra staldene generelt, idet gødningen fjernes herfra tre gange om ugen
- at husdyrbruget – ved overholdelse af de til enhver tid gældende generelle miljøregler og de supplerende vilkår for miljøgodkendelsen – drives således, at lugtpåvirkningen på omgivelserne fra produktionsanlægget minimeres, og så de i lovgivningen fastsatte lugtgenekriterier overholdes, og lugtgenegrænserne dermed ikke overskrides i mere end 1 % af tiden.

2.7. Ressourceforbrug og øvrige miljøpåvirkninger fra produktionsanlægget

2.7.1. Vandforbrug

Ansøgers oplysninger

På husdyrbruget sker der indvinding og forbrug af vand til staldanlæg som beskrevet i tabel 7a og 7b.

Tabel 7a. Husdyrbrugets vandindvindingsanlæg

Boring/vandværk	Anlægsnr.	Indvindings- till. (m ³)	Forbrug 2007 (m ³)
Staldanlæg, boring ved Sandfeldvej 55, 7330 Brande	95.2106	72.000	1000

Tabel 7b Husdyrbrugets årlige forbrug af vand i staldanlæg i nudrift og ansøgt drift

Ressource	Forbrug, nudrift (m ³)	Forbrug, ansøgt drift (m ³)	Ændring, %
Vandforbrug til drikkevand	1.000	4.000	+ 300
Spildevand fra produktionen (rengøring og vandspild)	20*	30*	+ 50

* Vandspildet ledes i separat beholder

Kommunens bemærkninger

Det fremgår af tabel 7b, at vandforbruget på ejendommen forventes at stige med godt 300 % i ansøgt drift i forhold til nudriften. Det øgede vandforbrug i staldanlægget afspejler udvidelsen af dyreholdet. Det vil være i ejers interesse at minimere driftsomkostningerne med hensyn til vandforbruget, hvorfor Ikast-Brande

Kommune antager, at drikkevandsspild i videst mulig omfang vil blive imødegået, og at der ikke vil blive forbrugt mere drikkevand end nødvendigt på ejendommen.

2.7.2. Afledning af vand

2.7.2.1. Sanitært spildevand

Ansøgers oplysninger

Der er toilet og bad samt kantine i forbindelse med staldbygningerne. Det sanitære spildevand herfra ledes til septiktank.

2.7.2.2. Spildevand fra rengøring

Ansøgers oplysninger

Spildevand fra produktionen udgør i nudriften ca. 20 m³, som ledes i separat beholder på ca. 150 m³. Mængden af spildevand vil øges i forbindelse med udvidelsen af husdyrholdet. Der forventes en årlig mængde spildevand fra produktionen på 30 m³ efter udvidelsen. Spildevandet udbringes på bevokset areal.

2.7.2.3. Tagvand

Ansøgers oplysninger

Nedbør fra bygningstage ledes til kulgravssøen umiddelbart øst for beboelsen.

2.7.2.4. Befæstede arealer

Ansøgers oplysninger

Nedbør fra befæstede arealer/veje ledes til kulgravssøen umiddelbart øst for beboelsen og/eller til omgivende arealer.

Kommunens vurdering

Ikast-Brande Kommune vurderer på baggrund af det oplyste, at opbevaring og håndtering af spildevand vil foregå på en miljømæssig forsvarlig måde, når de til enhver tid gældende, generelle regler og de supplerende vilkår for miljøgodkendelsen overholdes. Det bemærkes i den forbindelse, at det opsamlede vand fra rengøring skal udbringes på et bevokset areal med et gødskningsbehov – jf. de generelle regler i den til enhver tid gældende *Bekendtgørelse om husdyrbrug og dyrehold for mere end 3 dyreenheder, husdyrgødning, ensilage m.v.*

2.7.3. Energiforbrug

Ansøgers oplysninger

Husdyrbrugets energiforbrug ved den nuværende drift og efter gennemførelse af det ansøgte projekt fremgår af tabel 8.

Der er intet forbrug af diesel- eller fyringsolie i forbindelse med produktionen.

Tabel 8. Husdyrbrugets årlige energiforbrug i nudrift og ansøgt drift

Ressource	Forbrug, nudrift	Forbrug, ansøgt drift	Ændring %
Elforbrug (kWh)	75.000	350.000	+ 367
Dieselolie/fyringsolie (L)	0	0	0

Kommunens bemærkninger

Som det fremgår af tabel 8, vil elforbruget blive øget i forbindelse med projektets gennemførelse. Det øgede elforbrug afspejler udvidelsen af dyreholdet og det øgede energiforbrug, som blandt andet er forbundet med gødningsbåndenes drift under den hyppige udmugning. Energiforbruget bør løbende følges, og forbruget bør af flere årsager til stadighed søges minimeret. Det vil være i ejers interesse, at minimere driftsomkostningerne med hensyn til forbrug af energi, hvorfor Ikast-Brande Kommune antager, at der ikke vil blive forbrugt mere energi end nødvendigt på ejendommen.

2.7.4. Foderstoffer

Ansøgers oplysninger

Bedriftens forbrug af foderstoffer til hønsene er ca. 1.200 tons pr. år i nudriften. Efter udvidelsen vil der blive anvendt ca. 4.000 tons foder pr. år. Foderforbruget vil således stige med ca. 233 %.

Indkøbt foder opbevares i udendørssiloer.

Kommunens vurdering

Ikast-Brande Kommune vurderer, at foderopbevaringen vil ske uden væsentlige miljømæssige gener.

2.7.5. Kemikalier m.v.

Ansøgers oplysninger

Kemikalier, der anvendes i staldene, opbevares i teknikrum.

Kommunens vurdering

Ikast-Brande Kommune vurderer, at håndtering og opbevaring af kemikalier m.v. vil foregå på en miljømæssig forsvarlig måde, når de til enhver tid gældende generelle regler overholdes.

2.7.6. Affald

Ansøgers oplysninger

Affaldsart	Mængde (kg/år)	Opbevaring	Bortskaffes til
Døde dyr		Container	DAKA
Dagrenovation		400 l container	Marius Pedersen
Farligt affald:			
Olieaffald		Intet affald	
Pesticidrester		Intet affald	
Medicinrester		Køleskab i stalden	
Spidse og skarpe genstande		Intet affald	
Brændbart affald:			
Plastaffald		Container	Marius Pedersen
Andet		Container	Marius Pedersen

Kommunens vurdering

Ikast-Brande Kommune vurderer, at bortskaffelse af døde dyr sker på en miljømæssig forsvarlig måde, og at bortskaffelse af øvrigt affald sker miljømæssigt forsvarligt, når Ikast-Brande Kommunes *Regulativ for erhvervsaffald*¹⁸ efterleves.

2.7.7. Skadedyr

Ansøgers oplysninger

Der holdes generelt øje med, om der skulle opstå problemer med skadedyr på ejendommen, for at kunne tage et eventuelt problem i opstarten.

Der er ikke problemer med fluer på ejendommen.

Den generelle bekæmpelse af skadedyr foretages af ISS Skadedyrssikring.

Kommunens vurdering

Ikast-Brande Kommune vurderer på baggrund af det oplyste, at der efter projektets gennemførelse ikke vil ske en væsentlig opformering af fluer og skadedyr på husdyrbruget, og at ejendommens skadedyrsbekæmpelse er tilfredsstillende.

2.7.8. Støv

Ansøgers oplysninger

I forbindelse med levering af foder m.m. kan der opstå støvgener, hvilket dog oftest er af begrænset karakter. Ved udvidelsen af husdyrholdet vil forbruget af foder stige, men da foderet indblæses i siloer, forventes der ikke at ske en væsentlig forøgelse af eventuelle støvgener.

Kommunens vurdering

Ikast-Brande Kommune vurderer, at eventuel støvafgivelse fra produktionsanlægget ikke vil medføre væsentlige gener ved nabobeboelser og uden for bedriftens arealer i øvrigt.

2.7.9. Støj

Ansøgers oplysninger

Mulige støjkloder på bedriften udgøres af ventilationssystemet. Ventilationssystemet kører døgnet rundt, men det kan forventes, at ventilationssystemet kører med større effekt i varme perioder.

I forbindelse med levering af foder m.m. kan der forekomme støj fra maskiner.

Der ændres ikke væsentligt på placering af støjkloder i forhold til nudriften, ligesom driftsperioden heller ikke ændres væsentligt. Der laves derfor ikke yderligere tiltag til begrænsning af støj.

Kommunens vurdering

Ikast-Brande Kommune vurderer, at støjafgivelsen fra husdyrbrugets produktionsanlæg generelt vil være lavt. Eventuel støj fra bedriftens interne transportere samt støj fra de forskellige transportere til og fra

¹⁸ Ikast-Brande Kommunes *Regulativ for erhvervsaffald* kan findes på:
http://ikast-brande.dk/dokumenter/071011regulativ_-_erhvervsaffald.pdf.

anlægget, må forventes at blive mere hyppigt forekommende i takt med, at antallet af transporter øges i forbindelse med produktionsudvidelsen – se afsnit 2.7.11. Ikast-Brande Kommune vurderer, at støjen fra produktionsanlægget med tilknyttede aktiviteter generelt ikke vil give anledning til væsentlige støjgener ved de omkringliggende nabobeboelser.

2.7.10. Lys

Ansøgers oplysninger

Der er lys i stalden, som ikke kan ses udefra. Udendørs er der neonrør på endegavlene.

Kommunens vurdering

Ikast-Brande Kommune vurderer på baggrund af det oplyste og produktionsanlæggets beliggenhed i forhold til omgivelserne, at anvendelsen af lys i forbindelse med husdyrbrugets produktionsanlæg ikke vil være til væsentlig gene for nabobeboelser og omgivelserne i øvrigt.

2.7.11. Transporter til og fra anlægget

Ansøgers oplysninger

Transporter forekommer hovedsageligt i forbindelse med: levering af foder og andre forbrugsstoffer, afhentning af æg og husdyrgødning, levering og afhentning af dyr samt bedriftens interne transporter. Transporterne fremgår af nedenstående tabel 9.

Antallet af transporter forventes som følge af udvidelsen at stige med 349 kørsler årligt. Stigningen udgøres primært af kørsler med husdyrgødning og foder.

Tabel 9. Samlet oversigt over det årlige antal transporter samt transporttype

Transporttype	Nudrift (antal pr. år)	Ansøgt drift (antal pr. år)	Forskel (antal pr. år)
Husdyrgødning	52	156*	104
Foder	50	290	240
Æg	100	100	0
Husdyr til og fra ejendommen	2	7	5
Døde dyr	52	52	0
Dagrenovation	13	13	0
I alt:	269	618	349

* Ved afhentning af husdyrgødning umiddelbart efter udmugning tre gange ugentligt.

Det samlede antal transporter til og fra produktionsanlægget øges med ca. 130 % i forbindelse med projektets gennemførelse.

Alle transporter til og fra ejendommen foregår via Sandfeldvej.

Kommunens vurdering

Ikast-Brande Kommune vurderer på baggrund af det oplyste, at transporterne til og fra husdyrbrugets produktionsanlæg ikke vil være til væsentlig gene for nabobeboelser og omgivelserne i øvrigt, når de til enhver tid gældende generelle regler og de supplerende vilkår for miljøgodkendelsen overholdes.

3. Anvendelse af bedste tilgængelige teknik – BAT

Faktaboks

Et husdyrbrug bør til stadighed søge at begrænse forureningen ved at indføre og gøre brug af den bedste tilgængelige teknik til at nedbringe eventuelle miljøpåvirkninger og gener fra stalde, husdyrgødningsopbevaringsanlæg m.m. Teknologier til begrænsning af ammoniakfordampning og lugtpåvirkning m.v. samt til bedre udnyttelse af næringsstofferne i husdyrgødningen er i stadig udvikling.

For de virksomhedstyper, der er omfattet af den europæiske godkendelsesordning om integreret forebyggelse og bekæmpelse af forurening (IPPC-direktivet), udsender EU-kommissionen såkaldte BREF-dokumenter ("BAT reference documents"), som fastlægger, hvad der må betragtes som den bedste tilgængelige teknik inden for de industrielle brancher, som IPPC-direktivet omfatter.

Oplysningskravet vedrørende BAT i forbindelse med ansøgninger om miljøgodkendelse af husdyrbrug er forskelligt afhængigt af brugsstørrelse. For husdyrbrug, der – som i den aktuelle sag – er omfattet af § 12 i *Lov om miljøgodkendelse m.v. af husdyrbrug*, skal redegørelsen som minimum indeholde punkterne: *management* (godt landmandskab), og anvendelse af BAT inden for områderne *foder, staldindretning, vand- og energiforbrug, opbevaring og behandling af husdyrgødning og udbringning*. Redegørelsen skal for svine- og fjerkræbrug omhandle de teknologier, der er beskrevet i EU-kommissionens BREF-dokument om intensivt hold af svin og fjerkræ.

I BAT-blade og BAT-byggeblade¹⁹ er dokumenteret teknik beskrevet, og der er redegjort for, hvor store reduktioner der kan forventes opnået ved brug af den pågældende teknik, samt hvor store mer-udgifterne eventuelt vil være. BAT-byggebladene er ikke blevet opdateret siden 2004 og bør kun betragtes som vejledende, mens BAT-bladene er fra 2009 eller undervejs. Miljøstyrelsen har endvidere oprindeligt valgt ikke at fokusere på markteknik, fodring m.v. i BAT-byggeblade, idet forbedrede metoder i dansk landbrug og generel lovgivning på området vurderes at medføre, at den bedste tilgængelige teknik generelt bliver anvendt.

Ansøgers BAT-redegørelse:

Med begrebet "bedst tilgængelige teknologi" menes den teknik, som mest effektivt giver et højt beskyttelsesniveau for miljøet som helhed og som samtidigt er afvejet i forhold til fordele og økonomiske udgifter. Vurderingerne i relation til BAT skal som minimum følge kravene i EU-kommissionens referencedokument om BAT for intensivt hold af svin og fjerkræ (det såkaldte BREF-dokument). Vurderingerne for anvendelse af BAT på Sandfeldvej 55, 7330 Brande, skal ske i forhold til følgende aspekter:

¹⁹ BAT-blade og BAT-byggeblade er en samling af blade, som Miljøstyrelsen har ladet udarbejde, med vejledende beskrivelser af tekniske løsninger, som kan begrænse forurening fra husdyrproduktion. BAT-byggebladene er ikke opdateret siden 2004, mens BAT-bladene er fra 2009 eller undervejs.

1. Management/Godt landmandsskab
2. Fodringsstrategier
3. Staldsystemer
4. Forbrug af vand og energi
5. Opbevaring af husdyrgødning

3.1. Management

I henhold til BREF-dokumentet er det BAT, at: træne og uddanne medarbejdere; registrere vand-, energi- og foderforbrug, registrere affaldsdannelse og anvendelsen af husdyrgødning og handelsgødning; udarbejde gødningsplaner samt have en nødfremgangsmåde ved uheld. Husdyrbruget angiver at have BAT, som følger:

- Bedriftens medarbejdere uddannes løbende gennem kurser og efteruddannelse
- Medarbejdere er orienteret om, at ejendommen er miljøgodkendt, og hvilket ansvar der dermed følger
- I bedriftens driftsregnskab registreres forbrug af vand, energi, indkøbt foder og kemikalier.
- Rengøring i og omkring siloer og bygninger foretages jævnligt med henblik på at minimere risikoen for lugtgener og for, at der skal opstå uhygiejniske forhold
- I forbindelse med indretningen af produktionsanlægget er der fokus på, at indretningen tager hensyn til en rationel drift – af hensyn til ressourceforbruget i driften og af hensyn til de daglige arbejdsgange
- Sigtet med anlægget er, at der ud fra et proportionalitetssynspunkt er fokus på, hvilke staldsystemer der er bedst anvendelige i relation til miljø, arbejdsforbrug og dyrevelfærd for at fremtidssikre virksomheden
- GMP-plan (God management plan) for produktionen af konsumæg med registrering af antal dyr, udrugningstidspunkt og ægproduktion.

Fødevareregionen gennemgår løbende:

- A. Aflivede og selvdøde dyr og dyr, som burde have været aflivet, f.eks. på grund af skader eller ekstrem lav vægt, samt kontrol af producentens procedure til brug for tilsyn hermed.
- B. Sygdomsforhold i besætningen, herunder konstatering af eventuelle specifikke, smitsomme sygdomme eller trivselsproblemer som følge af utilstrækkelige forhold vedrørende indretning, pasning og drift. Det bør i den forbindelse undersøges, hvilke tiltag der er gjort for at afhjælpe forhold, som må antages at være årsag til en høj sygdomsfrekvens eller dødelighed, og om anvendelsen af eventuel medicinering er sket korrekt.
- C. Helhedsvurdering af dyrenes tilstand, herunder undersøgelse af fjerdragts og trædepudernes beskaffenhed, flokkens ensartethed, ernæringstilstand samt benkonstitution af et repræsentativt udsnit af flokken.
- D. Drøftelse med fødevareregionen om management med hensyn til udførelsen af den daglige drift, herunder tilsyn med ventilations- og temperaturforhold samt kontrol af reserve- og alarmsystemer.
Fødevareregionen gennemgår endvidere forbruget af foder og vand, herunder om mængden afviger fra et normalt forbrug

E. Gennemgang af producentens journalføring.

- At hjælpestoffer som medicin og energi bruges under hensyntagen til miljø og sundhed.
- At der er fokus på at nye stalde og produktionssystemer indrettes så lugt og fordampning af ammoniak begrænses ud fra de tekniske og økonomiske muligheder og under hensyntagen til dyrenes fysiologiske og adfærdsmæssige behov.

3.2. BAT i forhold til foder

I henhold til BREF-dokumentet er det BAT at sikre effektiv fodring gennem sammensætning af foderet og løbende kontrol, således at foderet stemmer overens med dyrenes behov. Husdyrbruget angiver at have BAT, som følger:

- Der er fasefodring, idet der anvendes mindst fire blandinger i konsumægsproduktionen
- Foderproduktion og indkøb af foder sker på grundlag af foderplanlægning
- Der tages analyser af foder, og foderplanen afpasses foderets sammensætning og kvalitet
- Der udarbejdes foderplaner i samarbejde med konsulent og med anvendelse af nyeste viden inden for fjerkræfodring. Herved optimeres fodringen, så unødigt forbrug af råvarer undgås.

3.3. BAT i forhold til staldindretning

Husdyrbruget angiver at have BAT, som følger:

- I den nye stald er der valgt at anvende et bursystem med udmugning minimum tre gange om ugen ved hjælp af gødningsbånd til lukket lagring, hvorfra der bortføres minimum ugentligt. Metoden er beskrevet i Miljøstyrelsens BAT-blad: *Fjerkræ – Æglæggere, beriget burægsstald – Gødningsbånd og hyppig udmugning*
- I eksisterende stald vil den hyppige udmugning blive praktiseret efter udvidelsen.

Fravalg af staldteknologi – under hensyn til proportionalitetsprincippet:

Forsuring

- Der installeres ikke forsuringsanlæg, idet der er tale om en staldtype med fast staldgødning.

Gyllekøling

- Der etableres ikke gyllekøling, idet der er tale om en staldtype med fast staldgødning.

Gødningstørring

- Der etableres ikke gødningstørring, idet udmugning mindst to gange om ugen til lukket lagring i sig selv er BAT.

Gyllesystem

- Der etableres ikke gyllesystem, idet det kræver tilsætning af ca. 2,5 liter vand pr. kg gødning, hvilket ressourcemæssigt er for stort et merforbrug af vand.

3.4. BAT i forhold til vand- og energiforbrug

I henhold til BREF-dokumentet er det BAT at registrere vandforbruget gennem måling og ved detektering og reparation af lækager. Husdyrbruget angiver at have BAT som følger:

- Vandforbruget registreres årligt
- Evt. lækager identificeres og reparerer hurtigst muligt
- Med henblik på at kontrollere og optimere vandforbruget monteres der vandmålere på vandforsyningen til nye stalde
- Bedriftens drikkevandsinstallationer rengøres og efterses jævnligt med henblik på at undgå spild
- Til fjerkræ anvendes drikkenipler, som er udformet og placeret, så unødigt vandspild undgås
- I forbindelse med rengøring iblødsættes for at mindske forbrug af vaskevand.

I henhold til BREF-dokumentet er det blandt andet BAT at installere energibesparende belysning og andre energibesparende foranstaltninger. Husdyrbruget angiver at have BAT som følger:

- Elforbruget registreres månedligt. Dette giver fokus på forbruget og muligheder for at reducere dette.
- Der monteres separate elmålere i de nye stalde
- Med etablering af det ansøgte anlæg opnås en mere rationel drift, idet der allerede i dag er pakke- og kølefaciliteter til udvidelsen
- Logistikken i forbindelse med udfodring, er indrettet, så afstanden giver færrest mulige driftstimer, hvilket minimerer energiforbruget
- Udendørs belysning er dagslysstyret eller har bevægelsessensor, hvorved unødvendigt energiforbrug undgås
- Belysningen i staldene er etableret med lavenergiarmaturer
- Der er installeret trinløs styring af ventilatorer i staldene, hvilket regulerer luftcirkulationen efter behov og giver dermed lavest mulig forbrug af energi
- Der anvendes ikke energi til opvarmning i stalde.

3.5. BAT i forhold til opbevaring og behandling af husdyrgødning

I henhold til BREF-dokumentet er det BAT at lagre tørret fjerkrægødning i et gødningshus med et tæt gulv og med tilstrækkelig ventilation. Det kan efter omstændighederne være BAT at behandle husdyrgødning, så sammensætningen ændres i forhold til udgangspunktet. Husdyrbruget angiver at bruge BAT som følger:

- Hvis ikke husdyrgødningen fjernes fra ejendommen umiddelbart efter udmugning, opbevares det i container i maskinhuset, hvorfra det bortkøres minimum én gang om ugen
- Al husdyrgødningen afsættes til et godkendt forarbejdningsanlæg, hvor det efter behandling anvendes til gødsknings- og/eller energiformål.

Ovenstående medvirker til at reducere ammoniakfordampningen fra ejendommen.

Kommunens samlede BAT-vurdering

Ikast-Brande Kommune vurderer på baggrund af det oplyste, at husdyrbruget samlet set ved overholdelse af de til enhver tid gældende generelle miljøregler for den pågældende type husdyrbrug og af de supplerende

vilkår for miljøgodkendelsen vil anvende den bedste tilgængelige teknik med hensyn til, hvad der er praktisk og økonomisk muligt i branchen og i forhold til den miljøgevinst, der kan dokumenteres opnået ved brug af den pågældende teknik.

4. Vurdering af miljøpåvirkning fra husdyrgødningen

Faktaboks

I henhold til *Bekendtgørelse nr. 294 af 31. marts 2009 om tilladelse og godkendelse m.v. af husdyrbrug* skal anvendelsen af husdyrgødning til gødskningsformål ved direkte udbringning fra stald og lager på marker som udgangspunkt vurderes ud fra de generelle beskyttelsesniveauer, som fremgår af bekendtgørelsens bilag 3. Overholdelsen af de generelle beskyttelsesniveauer vurderes bl.a. ud fra en række arealudpegninger, der indgår som grundlag for beregningsmodellerne i IT-ansøgningssystemet på www.husdyrgodkendelse.dk.

4.1. Husdyrgødningsanvendelsen

Det er oplyst, at al produceret husdyrgødning på Sandfeldvej 55, 7330 Brande, vil blive afsat til miljøgodkendt forarbejdningsanlæg, hvorfor husdyrgødningen ikke vil blive udbragt til gødskningsformål ved direkte udbringning fra stald og lager.

Faktaboks

Såfremt husdyrgødning fra et husdyrbrugsanlæg, der er miljøgodkendt efter § 12 i *Lov om miljøgodkendelse m.v. af husdyrbrug*, ønskes udbragt til gødskningsformål ved direkte udbringning fra stald og lager til marker, som ikke indgår i den pågældende miljøgodkendelse, skal dette anmeldes til Ikast-Brande Kommune efter bestemmelserne i §§ 15-16 i *Bekendtgørelse om tilladelse og godkendelse m.v. af husdyrbrug*. Kommunen skal vurdere, om udbringning af husdyrgødning på de anmeldte arealer kan påvirke miljøet væsentligt – jf. § 16 i *Lov om miljøgodkendelse m.v. af husdyrbrug*.

Kommunens vurdering af sårbarheden af de anmeldte arealer foretages som udgangspunkt ud fra de generelle beskyttelsesniveauer i *Bekendtgørelse om tilladelse og godkendelse m.v. af husdyrbrug*, som er gældende på anmeldelsestidspunktet.

Udbringning af husdyrgødning på arealer, som vurderes at være sårbare, og som ikke i forvejen er omfattet af en miljøgodkendelse, kan kun ske efter forudgående miljøgodkendelse efter § 12 eller § 16 i *Lov om miljøgodkendelse m.v. af husdyrbrug*.

De generelle beskyttelsesniveauer i bilag 3 til *Bekendtgørelse nr. 294 af 31. marts 2009 om tilladelse og godkendelse m.v. af husdyrbrug* med hensyn til anvendelsen af husdyrgødning retter sig mod beskyttelse af grundvand og overfladevand, når der sker direkte udbringning af husdyrgødning fra stald og lager på dyrkede marker. Idet husdyrgødningen fra Sandfeldvej 55, 7330 Brande, afsættes til et godkendt anlæg, hvor det videreføres og således ikke anvendes til direkte udbringning på marker, vil disse generelle beskyttelsesniveauer være irrelevante i dette tilfælde.

Kommunens vurdering

I det omfang, produkter efter forarbejdning af husdyrgødningen anvendes til gødskningsformål, må Ikast-Brande Kommune antage, at overholdelse af de til enhver tid gældende generelle regler om håndtering og dosering af sådanne produkter vil medføre, at der ikke sker en væsentlig påvirkning af grundvand, overfladevand og miljøet generelt.

Ikast-Brande Kommune bemærker i forlængelse heraf, at det ville kunne give anledning til et betydeligt fosforoverskud, hvis husdyrgødningen fra Sandfeldvej 55, 7330 Brande, anvendtes direkte til gødskningsformål: Ved en udbringning på 1,4 DE/ha²⁰ ville der blive tilført ca. 43 kg P pr. ha pr. år, og jf. Miljøministeriets notat af 26. juni 2007 om standardsædskifter og referencesædskifter²¹ fraføres der gennemsnitligt ca. 21-27 kg P pr. ha pr. år med afgrøderne i forbindelse med typiske sædskifter. Forarbejdningen af husdyrgødningen forventes at medføre en bedre udnyttelse af næringsstofferne i gødningen, ligesom sammensætningen af næringsstoffer i eventuelle forarbejdede gødningsprodukter og dermed doseringen bedre vil kunne afpasses efter afgrøders behov.

Ikast-Brande Kommune vurderer samlet set på baggrund af det oplyste om husdyrbrugets drift:

- at gennemførelse af projektet og den fremtidige drift af husdyrbruget ikke vil medføre forringelser af den nuværende miljøtilstand af overfladevand og grundvand
- at husdyrbruget ikke i sig selv vil være en hindring for, at målsætninger for overfladevands og grundvands tilstande nås og opretholdes.

4.2. Natur

4.2.1. Beskyttede naturtyper

Det i afsnit 2.5.1. nævnte hedeareal ligger umiddelbart syd for produktionsanlægget og er generelt beskyttet efter § 3 i Naturbeskyttelsesloven. Hedearealet er under tilgroning med fyrretræer, men der findes stadig hedelyng og tyttebær på arealet. Som nævnt ligger der inden for 1.000 meters afstand desuden flere vandhuller og et moseområde omkring Skjern Å, som er registreret som beskyttet efter § 3 i *Naturbeskyttelsesloven*. Se endvidere afsnit 2.5. og kortbilag B.

Kommunens vurdering

Ikast-Brande Kommune vurderer samlet set på baggrund af det oplyste – og i forlængelse af vurderingen i afsnit 2.5. – at husdyrbruget ved overholdelse af de til enhver tid gældende generelle miljøregler og af de supplerende vilkår for miljøgodkendelsen ikke i sig selv vil give anledning til ændringer i tilstanden af områdets naturarealer. Dette begrundes med, at det er sandsynliggjort, at projektets gennemførelse med en udvidelse af dyreholdet ikke vil give anledning til en mer-udledning af ammoniak fra husdyrbruget.

²⁰ Af de generelle miljøregler i *Bekendtgørelse om husdyrbrug og dyrehold for mere end 3 dyreenheder, husdyrgødning, ensilage m.v.* fremgår det, hvor stort et areal et givet husdyrbrug som minimum skal have til rådighed til udbringning af husdyrgødning for, at der som udgangspunkt vil være harmoni mellem gødningsproduktionens størrelse og størrelsen af det areal, husdyrgødningen udbringes på. Harmonikravet afhænger af det pågældende husdyrbrugs type og driftsform og er for fjerkræbrug – med de nuværende regler – på 1,4 DE pr. ha.

²¹ Se: <http://www.mst.dk/NR/rdonlyres/E819B553-14D8-4D27-A7EF-373E5F5C4147/45302/Sdskiftenotat270607.pdf> .

4.2.2. Natura 2000-områder

Faktaboks

EU har udpeget naturområder, som er særligt værdifulde, set i et europæisk perspektiv. Områderne kaldes Natura 2000-områder og er en fælles betegnelse for habitat- og fuglebeskyttelsesområderne. Natura 2000-områderne er udpeget for at beskytte levesteder og rasteområder for fugle og for at beskytte naturtyper og plante- og dyrearter, der er truede, sårbare eller sjældne i EU.

Det nærmeste Natura 2000-område (EF-habitatområde 61 – Skjern Å) ligger ca. 4,3 km nordvest for husdyrbruget. Husdyrbruget ligger i oplandet til Ringkøbing Fjord, der delvist er udpeget som Natura 2000-område. Husdyrbruget ligger således ikke inden for Natura 2000-områder, men det ligger i oplandet til et Natura 2000-vandområde.

Kommunens vurdering

Ikast-Brande Kommune vurderer på baggrund af det oplyste, og i forlængelse af vurderingen i afsnit 2.5. og 4.1. ovenfor:

- at driften af husdyrbruget ikke i sig selv – eller i sammenhæng med andre planer eller projekter – vil indebære en negativ indvirkning på Natura 2000-områder
- at husdyrbruget ikke i sig selv vil være en hindring for, at målsætningerne for de pågældende Natura 2000-områders tilstande nås og opretholdes.

Ovenstående begrundes med, at det er sandsynliggjort, at projektets gennemførelse med en udvidelse af dyreholdet ikke vil give anledning til en mer-udledning af ammoniak fra husdyrbruget. Husdyrbruget ligger desuden relativt langt fra Natura 2000-områder, hvorfor en direkte påvirkning af sådanne forekommer usandsynlig. Idet, al husdyrgødning føres væk fra husdyrbruget og ikke anvendes til gødskningsformål i uforarbejdet form, antages det, at anvendelsen af husdyrgødningen ikke vil indebære en væsentlig negativ indvirkning på Natura 2000-områder – jf. vurderingen i afsnit 4.1.

4.2.3. Plante- og dyrearter med særligt strenge beskyttelseskrav (Bilag IV-arter)

Faktaboks

Af EF-habitatdirektivets²² bilag IV fremgår en række dyre- og plantearter, som er strengt beskyttede, uanset om de forekommer inden for et af de udpegede Natura 2000-områder/habitat-områder eller udenfor. På den baggrund må der eksempelvis ikke gives tilladelse til aktiviteter, der kan beskadige eller ødelægge de pågældende dyrearters yngle- og rasteområder.

En del af de dyrearter, der er anført i bilag IV, er registreret på egnen – det drejer sig om: Damflagermus, vandflagermus, brun-flagermus, sydflagermus, troldflagermus, odder, markfirben, spidssnudet frø og grøn kølleguldsmed. Plantearterne på bilag IV findes typisk på værdifulde naturarealer og dermed ikke på egentlige omdriftsarealer.

²² EF-habitatdirektivet fra 1992 (*Rådets direktiv 92/43/EØF om bevaring af naturtyper samt vilde dyr og planter (med senere ændringer)*).

Kommunens vurdering

Ikast-Brande Kommune vurderer på baggrund af det oplyste:

- at det areal, der omfattes af nybyggeri i forbindelse med projektets gennemførelse, er almindeligt omdriftsareal, og at inddragelsen til bebyggelse ikke vil påvirke bilag IV-arter væsentligt
- at der i forbindelse med projektets gennemførelse ikke vil ske øvrige ændringer i arealanvendelsen, som vil være væsentlige for bilag IV-arters trivsel
- at driften af husdyrbruget samlet set ikke vil medføre beskadigelse eller ødelæggelse af yngle- eller rasteområder i det naturlige udbredelsesområde for de dyrearter, der er optaget i EF-habitatdirektivets bilag IV, litra a), samt ikke vil medføre ødelæggelse af livsstadier af de plantearter, som er optaget i EF-habitatdirektivets bilag IV, litra b).

5. Landskabelige og kulturhistoriske forhold

Husdyrbrugets beliggenhed skal vurderes i forhold til: landskabelige værdier, forskellige bygge- og beskyttelseslinier, fredninger m.v. De for husdyrbruget relevante forhold er beskrevet i de følgende afsnit.

5.1. Landskab

Husdyrbrugets produktionsanlæg ligger i et karakteristisk vestjysk land- og skovbrugsområde, der er domineret af nåletræsplantager med vekslende indslag af landbrugsarealer, læhegn, naturarealer, vandløb og bebyggelse. Produktionsanlægget ligger på en smeltevandsslette ved foden af en markant bakkeø, og terrænet i omgivelserne ligger ca. 30 – 74 meter over havets overflade. Mindre dele af det eksisterende produktionsanlæg kan ses fra Sandfeldvej nordvest for anlægget – hvor de mellemliggende, eksisterende læhegn ikke er sammenhængende. Derudover kan produktionsanlægget i kraft af plantage og læhegn m.v. ikke ses fra offentlig vej.

Husdyrbrugets produktionsanlæg ligger inden for et område, der er udpeget som "*landskabsområde*" i Regionplan 2005²³ for Ringkøbing Amt. Landskabsoplevelsen er sammensat af forskellige landskabselementer som: terræn, beplantning, farver, fysisk struktur og udsigter. Jævnfør Regionplanen tillægges landskabelige værdier i de udpegede landskabsområder særlig stor vægt. Landskabelige værdier er primært de visuelle oplevelser, man kan få i landskabet. Ønsker om etablering af byggeri og tekniske anlæg samt ændringer af arealanvendelse, der kan forringe landskabets karakter, skal derfor vurderes med udgangspunkt i landskabets særkende.

Det er oplyst, at der i forbindelse med projektets gennemførelse på husdyrbruget opføres to nye stalde på i alt ca. 6.050 m² i tilknytning til og umiddelbart øst for den eksisterende stald på Sandfeldvej 55, 7330 Brande (Se kortbilag A). De nye stalde vil hver blive på ca. 23,5×126 m, med en sidehøjde på ca. 5 m og en kiphøjde på ca. 9 m. Den eksisterende stald og de to nye stalde forbindes med to mellembygninger på hver ca. 6×10 m. Farven på de nye bygninger vil tilnærmelsesvis svare til den mørkebrune farve på den eksisterende stald,

²³ Regionplan 2005, Ringkøbing Amt, April 2006

der har en sidehøjde på ca. 4 m og en kiphøjde på ca. 6 m. Nybyggeriet vil ligge inden for det udpegede landskabsområde.

Husdyrbrugets produktionsanlæg ligger mindre end 300 m fra skove, der er omfattet af *Naturbeskyttelseslovens* bestemmelser om skovbyggelinier²⁴, og ligger således inden for skovbyggelinie.

Kommunens vurdering

Med den ønskede placering af de nye stalde vil disse kun i mindre omfang kunne ses fra omgivelserne, idet hovedparten af de nye stalde vil komme til at ligge bag den eksisterende stald i forhold til de mulige betragtningsvinkler fra offentlig vej. Selv om de nye stalde vil være ind til tre meter højere end den eksisterende, vil dette ikke medføre væsentlige landskabelige ændringer i forhold til den eksisterende tilstand. Ikast-Brande Kommune vurderer samlet set på baggrund af det oplyste:

- at gennemførelse af projektet – og driften af husdyrbruget i øvrigt – ikke vil forringe landskabets karakter i det udpegede landskabsområde
- at gennemførelse af projektet – og driften af husdyrbruget i øvrigt – ikke vil medføre væsentlige landskabelige ændringer i forhold til den eksisterende tilstand
- at de nye staldbygninger må opfattes som nødvendige for jordbrugserhvervet, hvorfor byggeriet ikke er omfattet af forbuddet mod bebyggelse inden for skovbyggelinie.

5.2. Kulturhistorie

Det danske landskab er i høj grad påvirket af de mennesker, der har boet her gennem tiderne. Næsten overalt findes kulturspor, der vidner om tidligere generationers liv og færden. I Regionplan 2005 for Ringkøbing Amt er der udpeget en række "kulturmiljøer" – et kulturmiljø defineres som et geografisk afgrænset område, som ved sin fremtræden afspejler væsentlige træk af den samfundsmæssige udvikling. I Regionplanen er der både udpeget "særligt værdifulde kulturmiljøer" samt gjort opmærksom på øvrige kulturmiljøer, der kræver opmærksomhed.

Jævnfør Regionplanen skal inddragelse af areal til formål, der kan forringe de bærende kulturhistoriske værdier så vidt muligt undgås inden for de områder, der er udpeget som særligt værdifulde kulturmiljøer. Nye anlæg og bebyggelse skal her tilstræbes udformet og placeret således, at der ikke sker en forringelse af oplevelsen eller kvaliteten af de bærende kulturhistoriske værdier. I landskabet i øvrigt, herunder bl.a. i de øvrige udpegede kulturmiljøer, bør der inden igangsættelse af byggeri, anlægsarbejder og andre ændringer foretages en konkret vurdering af, om indgrebet er i strid med hensynet til de kulturhistoriske interesser.

Der er jævnfør Regionplan 2005 for Ringkøbing Amt ikke udpeget særligt værdifulde kulturmiljøer eller gjort opmærksom på øvrige kulturmiljøer på stedet, hvor produktionsanlægget er beliggende.

²⁴ Jf. § 17 i *Naturbeskyttelsesloven* må der ikke placeres bebyggelse og lignende inden for en afstand af 300 m fra visse skove, medmindre der er tale om driftsbygninger, som er nødvendige for jordbrugserhvervet, eller visse andre typer bebyggelse.

Ca. 440 meter syd for produktionsanlægget er der registreret et fortidsminde i form af en gravhøj. I henhold til *Museumslovens* § 29f må der ikke foretages jordbehandling, gødes eller plantes på fortidsminder og inden for en afstand af 2 meter fra disse. Jævnfør *Naturbeskyttelseslovens* § 18 og § 65 må der desuden ikke uden dispensation fra kommunen foretages ændring af tilstanden inden for 100 meter fra fortidsminder, der er synlige i terrænet. Landbrugsmæssig markdrift – bortset fra tilplantning med juletræer eller anden beplantning – regnes ikke som en tilstandsændring i den sammenhæng.

Ca. 170 meter vest for produktionsanlægget er der registreret et dige, som er beskyttet efter § 29a i *Museumsloven*. Der må ikke foretages ændring af tilstanden af dette dige, medmindre kommunen har meddelt dispensation hertil.

Der er ikke registreret fortidsminder og/eller diger på det areal, som ønskes bebygget i forbindelse med projektets gennemførelse, og det pågældende areal ligger mere end 100 meter fra registrerede fortidsminder og uden for fredede områder i øvrigt.

Kommunens vurdering

Ikast-Brande Kommune vurderer på baggrund af det oplyste:

- at projektets gennemførelse på husdyrbruget ikke vil være i strid med hensynet til de kulturhistoriske interesser i området
- at husdyrbrugets drift – ved overholdelse af de til enhver tid gældende regler – vil ske under hensyntagen til bevarelsen af de kulturhistoriske værdier i landskabet.

6. Alternative muligheder, 0-alternativet og ophør af driften

Ansøgers oplysninger

Alternative muligheder:

Det har været overvejet at bygge et gødningshus ved staldene i stedet for at afsætte husdyrgødningen løbende. Dette blev fravalgt, da det vil give en noget højere samlet ammoniakfordampning fra det samlede anlæg.

0-alternativ:

Hvis der ikke gives godkendelse til det ansøgte dyrehold, vil den eksisterende produktion fortsættes.

Ophør:

I forbindelse med ophør af produktionen, vil stalde blive tømt og rengjorte efter de til enhver tid gældende regler.

Kommunens vurdering

Hvis udvidelsen af husdyrbrugets produktion ikke foretages – 0-alternativet – vil den nuværende produktion kunne fortsætte uden yderligere miljøgodkendelse. 0-alternativet vil ikke nødvendigvis have en mere positiv effekt på miljøet, end hvis udvidelsen gennemføres og de opstillede vilkår i miljøgodkendelsen efterleves.

Ved eventuelt ophør af produktionen vil der efter Ikast-Brande Kommunes opfattelse ikke ske en væsentlig indvirkning på miljøet fra produktionsanlægget, hvis:

- staldanlæg samt husdyrgødnings- og foderopbevaringsanlæg tømmes og rengøres grundigt
- beholdere, der er omfattet af kravet om beholderkontrol, gøres uanvendelig til opbevaring, hvis den afmeldes beholderkontrollen
- miljøfarligt affald bortskaffes efter de til enhver tid gældende regler.

7. Bilagsfortegnelse

Bilag 1 – Driftsinstruks

Kortbilag A – Situationsplan, Sandfeldvej 55, 7330 Brande

Kortbilag B – Arealudpegninger i henhold til Husdyrgodkendelsesbekendtgørelsen – Arealer registreret som beskyttede efter Naturbeskyttelseslovens § 3

Bilag 1

Driftsinstruks

En driftsinstruks svarende til nedenstående føres løbende med angivelse af datoer for, hvornår hvilke hændelser er indtruffet – jævnfør vilkår 1.4. for miljøgodkendelsen.

Driftsinstruks for Sandfeldhøjgård, Sandfeldvej 55, 7330 Brande, perioden 1. januar 20__ til 31. december 20__

Hændelse	Startdato og -tidspunkt for svigt	Slutdato og -tidspunkt for genoptaget drift	Bemærkninger
Udmugning ikke foretaget tre gange om ugen – jf. vilkår 2.2.			
Udmugning ikke foretaget tre gange om ugen – jf. vilkår 2.2.			
Udmugning ikke foretaget tre gange om ugen – jf. vilkår 2.2.			

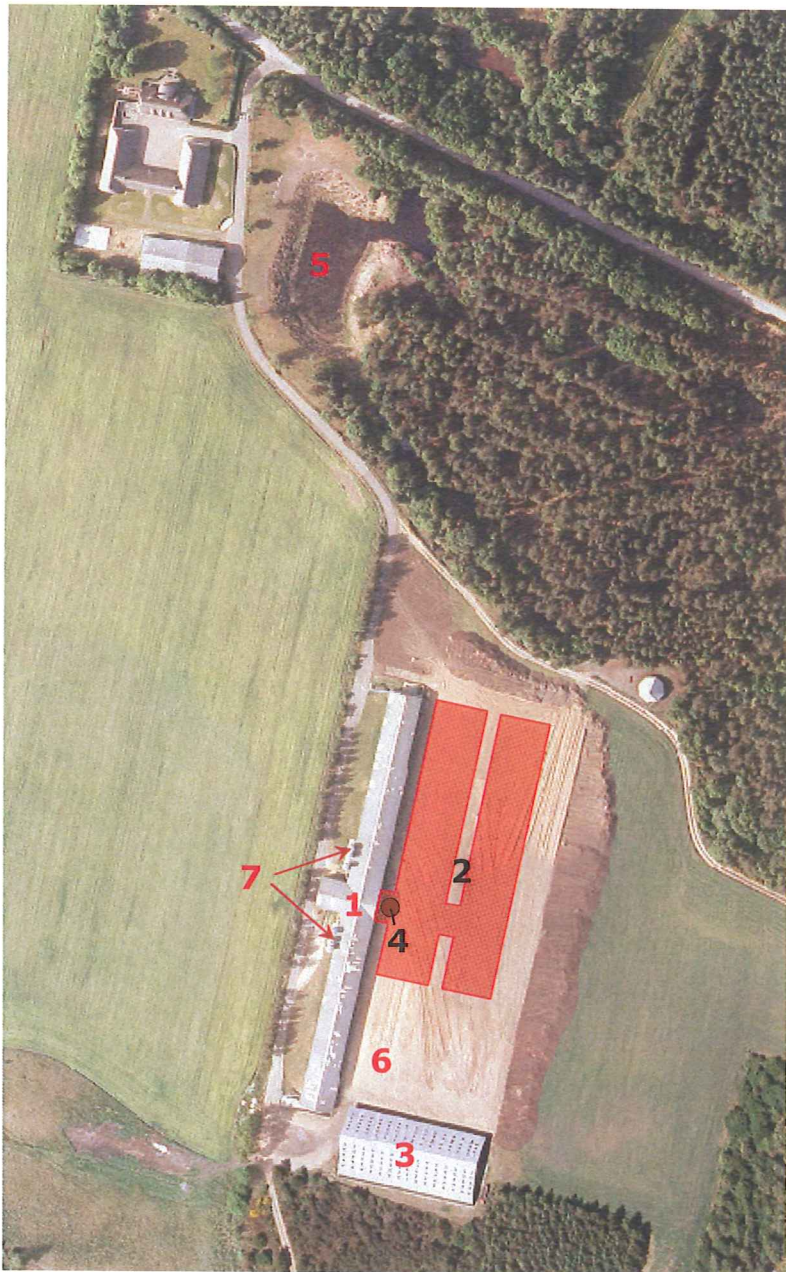
Hændelse	Startdato og -tidspunkt	Slutdato og -tidspunkt	Bemærkninger
Opbevaring af mere end én uges husdyrgødningsproduktion på ejendommen – jf. vilkår 2.3.			
Opbevaring af mere end én uges husdyrgødningsproduktion på ejendommen – jf. vilkår 2.3.			
Opbevaring af mere end én uges husdyrgødningsproduktion på ejendommen – jf. vilkår 2.3.			

Hændelse	Dato for påbegyndelse	Dato for afslutning	Bemærkninger
Gennemgang af relevante vilkår og			

beredskabsplan for (ny)ansat(te)			
Gennemgang af relevante vilkår og beredskabsplan for (ny)ansat(te)			
Gennemgang af relevante vilkår og beredskabsplan for (ny)ansat(te)			

Kortbilag A

Situationsplan, Sandfeldvej 55, 7330 Brande



1	Stald til høns
2	Nye stalde til høns
3	Maskinhus
4	Spildevandsbeholder
5	Kulgravssø
6	Befæstet areal
7	Fodersiloer

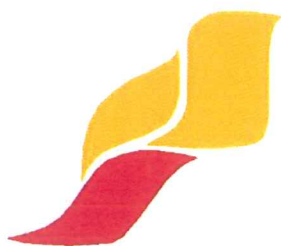
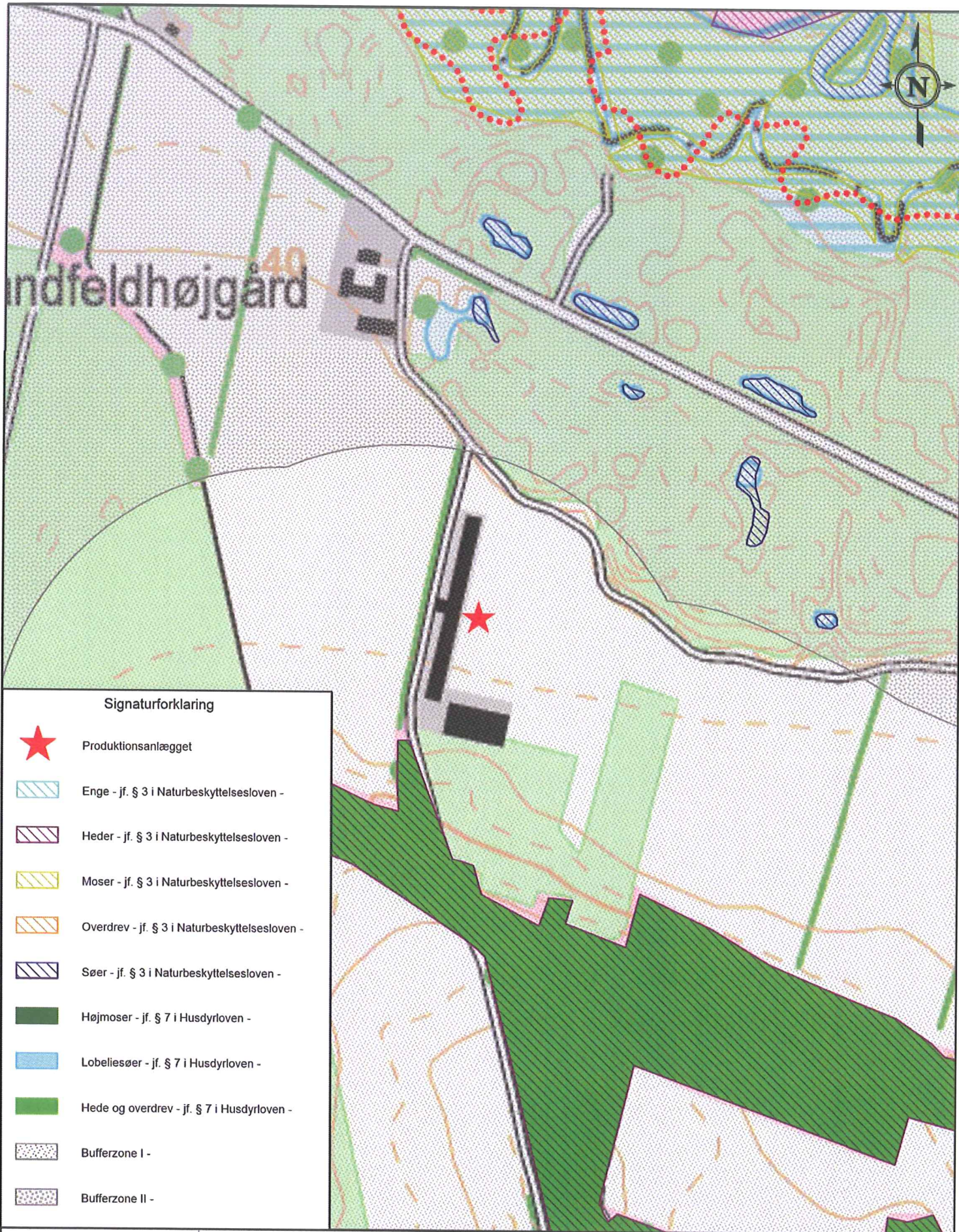
N



0 50 m



Ej målfast



Kortbilag B
 Arealudpegninger i henhold til Husdyrgodkendelsesbekendtgørelsen
 Arealer registreret som beskyttede efter Naturbeskyttelseslovens § 3

Udskrivningsdato:
 10-07-2009
 Målforhold:
 1: 5000

Afd:

Miljøafdelingen

Ikast-Brande Kommune, Centerparken 1, 7330 Brande - Tlf. 99604000

