

Revurdering af miljøgodkendelse

Kvægproduktion

Sdr Lourupvej 39, 6690 Gørding

7. marts 2019



Teknik & Miljø
Esbjerg Kommune

ESBJERG KOMMUNE

Natur & Vandmiljø

Torvegade 74

6700 Esbjerg

Telefon 7616 1616

E-mail miljo@esbjergkommune.dk

Web www.esbjergkommune.dk

Sag nr.: 18/33960

Sagsansvarlig: Laurids Knudsen

Copyright: Alle kort og luftfoto: copyright DDO ®, ©COWI

Indholdsfortegnelse

| | |
|---|----------|
| INDLEDNING | 4 |
| REVURDERING AF MILJØGODKENDELSE PÅ SDR LOURUPVEJ 39, 6690 GØRDING | 5 |
| EJENDOMS- OG BEDRIFTSOPLYSNINGER | 5 |
| FORUDSÆTNINGER OG VILKÅR..... | 5 |
| RETSBESKYTTELSE OG REVURDERING..... | 5 |
| ØVRIGE FORHOLD | 5 |
| OFFENTLIGGØRELSE..... | 5 |
| KLAGEVEJLEDNING | 6 |
| MILJØTEKNISK BESKRIVELSE OG VURDERING | 7 |
| INDLEDNING | 7 |
| BESKRIVELSE OG VURDERING AF HUSDYRBRUGET | 7 |
| Dyreholdets størrelse | 7 |
| Staldanlæg og opbevaring af gødning..... | 8 |
| BEDST TILGÆNGELIGE TEKNIK (BAT)..... | 10 |
| HUSDYRBRUGETS PÅVIRKNINGER AF OMGIVELSERNE – NATURMÆSSIGE FORHOLD..... | 11 |
| Ammoniakpåvirkning af naturområder..... | 11 |
| Påvirkning af arter med særligt strenge beskyttelseskrav (Bilag IV arter) | 15 |
| HØRING | 15 |
| SAMLET VURDERING | 15 |
| BILAG 1 | 16 |

Indledning

Miljøgodkendelser af husdyrbrug skal i visse situationer tages op til revurdering og om nødvendigt ajourføres i lyset af den teknologiske udvikling.

Miljøgodkendelser af husdyrbrug, som ikke er IE-husdyrbrug, skal alene revurderes såfremt husdyrbruget ikke lever op til kravene om totaldeposition for ammoniak til særlige naturtyper, og det er kun denne del af godkendelsen, der skal revurderes.

Husdyrbruget på Sdr Lourupvej 39 er miljøgodkendt i 2010, og husdyrbruget kan ikke overholde totaldepositionskravet til et naturområde nordøst for ejendommen.

Revurderingen er foretaget ved en gennemgang af husdyrbruget og de eventuelle ændringer, der er sket siden godkendelsen er meddelt herunder også en gennemgang af den teknologiske udvikling på området. Revurderingen skal også indeholde en beregning af den ammoniakpåvirkning, der sker på udvalgte omkringliggende naturområder.

Dette er beskrevet i den miljøteknisk beskrivelse og vurdering, som danner baggrund for afgørelsen om revurdering af vilkår for husdyrbrugets drift.

Revurdering af miljøgodkendelse på Sdr Lourupvej 39, 6690 Gørding

Esbjerg Kommune har revurderet miljøgodkendelsen til kvægproduktion på Sdr Lourupvej 39, 6690 Gørding.

Der er nærmere redegjort for de vurderinger, der ligger til grund for afgørelsen i vedlagte miljøtekniske beskrivelse og vurdering.

Ejendoms- og bedriftsoplysninger

Revurdering af miljøgodkendelse gælder for husdyrbruget beliggende Sdr Lourupvej 39, 6690 Gørding, matrikel nr. 4a m.fl. Lovrup By, Gørding. Ejendomsnummeret er 309155. Bedriftens CVR nr. er 25021290 og CHR nr. er 62691. Husdyrbruget ejes og drives af Johannes Linschoten, Sdr Lourupvej 39, 6690 Gørding.

Forudsætninger og vilkår

Esbjerg Kommune forudsætter, at ejendommen drives som beskrevet i den miljøtekniske beskrivelse og vurdering.

Med henvisning til § 40 stk. 4 i husdyrgodkendelsesbekendtgørelsen¹ og med hjemmel i § 39, jf. § 41 og 43a i husdyrbrugloven² meddeler Esbjerg Kommune herved påbud om følgende vilkår for drift af husdyrbruget:

Indretning og drift

1. Totaldeposition med ammoniak til naturpunkt 3 jf. kort 2 og tabel 5 må maksimalt være 0,4 kg N/ha årligt ved udgangen af 2033. Redegørelse og dokumentation for at kravet til ammoniakdeposition opfyldes skal indsendes til tilsynsmyndigheden inden udgangen af 2033.

Retsbeskyttelse og revurdering

Det følger ingen særlig retsbeskyttelse på vilkår meddelt i forbindelse med revurdering af en miljøgodkendelse.

Øvrige forhold

Husdyrbruget skal til enhver tid leve op til de gældende regler i love og bekendtgørelser, uanset at de nævnte krav og regler kan være en skærpelse af denne godkendelses vilkår.

Offentliggørelse

Afgørelsen annonceres den 7. marts 2019 på Miljø- og Fødevareministeriets Digital MiljøAdministration (www.dma.mst.dk).

¹ Bekendtgørelse nr. 1467 af 6. december 2018 om godkendelse og tilladelse m.v. af husdyrbrug og bekendtgørelse nr. 1021 af 6. juli 2018 om godkendelse og tilladelse m.v. af husdyrbrug.

² Bekendtgørelse af lov nr. 1020 af 6. juli 2018 om husdyrbrug og anvendelse af gødning m.v.

Klagevejledning

Afgørelsen kan påklages til Miljø- og Fødevarerklagenævnet. Klagefristen udløber den 4. april 2019 kl. 23:59.

Klageberettigede er ansøger, Miljøministeren, Styrelsen for Patientsikkerhed, enhver der har en individuel, væsentlig interesse i sagens udfald, samt foreninger og organisationer i det omfang de har klageret.

En klage skal indsendes via Klageportalen. Klageportalen kan findes via forsiden på www.naevneneshus.dk. Klageportalen ligger også på www.borger.dk og www.virk.dk. Man logger sig på med NEM-ID.

Klagen sendes automatisk via Klageportalen til Esbjerg Kommune. En klage er indgivet, når den er tilgængelig for Esbjerg Kommune i Klageportalen.

Miljø- og Fødevarerklagenævnet skal som udgangspunkt afvise en klage, der indsendes uden om Klageportalen, med mindre der er særlige grunde til det. Hvis man ønsker at blive fritaget for at bruge Klageportalen, skal man sende en begrundet anmodning til Esbjerg Kommune. Anmodningen sendes så vidt muligt elektronisk til miljo@esbjergkommune.dk eller pr. brev til Esbjerg Kommune, Natur- og Vandmiljø, Torvegade 74, 6700 Esbjerg. Esbjerg Kommune sender herefter anmodningen videre til Miljø- og Fødevarerklagenævnet, som træffer afgørelse om hvorvidt anmodningen kan imødekommes.

Når man klager opkræves der et gebyr. Gebyret er 900 kr. for borgere og 1.800 kr. for virksomheder og organisationer. Gebyret betales med betalingskort i Klageportalen og tilbagebetales hvis:

1. Klagesagen fører til, at den påklagede afgørelse ændres eller ophæves,
2. Klageren får helt eller delvis medhold i klagen, eller
3. Klagen afvises som følge af overskredet klagefrist, manglende klageberettigelse eller fordi klagen ikke er omfattet af Miljø- og Fødevarerklagenævnets kompetence.

Afgørelsen kan desuden indbringes til prøvelse hos domstolene inden 6 måneder efter, at afgørelsen er meddelt.

Som udgangspunkt har en eventuel klage opsættende virkning. Det er Miljø- og Fødevarerklagenævnet der behandler klagen og som kan oplyse, om, hvorvidt klagen har opsættende virkning.

Miljøteknisk beskrivelse og vurdering

Indledning

Den miljøtekniske beskrivelse og vurdering danner baggrund for revurdering af miljøgodkendelsen på Sdr Lourupvej 39, 6690 Gørding.

Formålet med revurderingen af husdyrbrugets miljøgodkendelse er at vurdere, om påvirkning med ammoniak på naturtyper omfattet af kategori 1 og kategori 2 lever op til kravene om totaldeposition³.

Lovgrundlag

Revurdering af miljøgodkendelser på husdyrbrug behandles efter reglerne i §§ 40-42 i husdyrgodkendelsesbekendtgørelsen samt efter §§ 39-43a i husdyrbrugloven.

Miljøgodkendelsen skal alene revurderes på grund af, at husdyrbruget ikke lever op til kravene om totaldeposition for ammoniak til særlige naturtyper, og revurderingen omfatter alene dette forhold.

En revurderingsafgørelse er ikke en ny godkendeshandling, men kan i stedet betragtes som et supplement til den eksisterende miljøgodkendelse. En revurdering kan derfor ikke indeholde udvidelse eller ændring af den oprindelige miljøgodkendelse, der kan medføre forøget forurening.

Kommunes afgørelse om revurdering skal resultere i en afgørelse, hvor der fastsættes en frist for hvornår kravet om maksimal deposition på kategori 1 og 2 natur skal være overholdt.

Beskrivelse og vurdering af husdyrbruget

Esbjerg Kommune har i september 2010 meddelt miljøgodkendelse til husdyrbruget på Sdr Lourupvej 39 til at udvide kvægproduktionen. Ifølge miljøgodkendelsen udvides til 197 dyreenheder beregnet efter daværende dyreenhedsberegning. Miljøgodkendelsen er meddelt efter §11 i husdyrbrugloven.

I 2012 er der meddelt afgørelse om ikke godkendelsespligt til at flytte møddingspladsen. Møddingspladsen er oprindeligt godkendt til at lægge ved gavlen af stalden, og i stedet ønskes møddingspladsen flyttet om på siden af stalden.

Revurderingen foretages med baggrund i miljøgodkendelsen fra 2010 og afgørelsen om ikke godkendelsespligt fra 2012. Beregninger tager således udgangspunkt i det aktuelle dyrehold og de aktuelle stald- og opbevaringsanlæg. Beregninger er foretaget via revurderingsmodellet på husdyrgodkendelse.dk (skema nr. 207039).

Dyreholdets størrelse

Ifølge Esbjerg Kommunes miljøtilladelse fra 2010, er der givet tilladelse til en produktion på 135 køer, 30 kalve (0-6 mdr.) og 100 kvier (6 mdr.-kælvning) svarende til i alt 196,7 DE, beregnet efter daværende dyreenhedsberegning.

Det tilladte dyrehold fremgår af tabel 1.

| Dyreart/staldsystem | Godkendt 2010 Antal DE | Afgræsning Antal måneder |
|---------------------|---------------------------|-----------------------------|
|---------------------|---------------------------|-----------------------------|

³ jf. § 40 stk. 2 i husdyrgodkendelsesbekendtgørelsen

| | | | |
|---|-----|--------------|---|
| Jerseyko, sengestald med spalter (kanal, bagskyl eller ringkanal) | 125 | 142,1 | 0 |
| Jerseyko, dybstrøelse (hele arealet) | 10 | 11,4 | 0 |
| Kvie/stud, jersey (13 mdr. til kælvning) | 65 | 27,0 | 4 |
| Småkalv, jersey (0-6 mdr.), dybstrøelse (hele arealet) | 30 | 6,0 | 0 |
| Kvie/stud, jersey (6-13 mdr.), dybstrøelse (hele arealet) | 35 | 10,2 | 3 |
| I alt | | 196,7 | |

Tabel 1: Husdyrbrugets dyrehold. Dyreenheder er beregnet efter bilag 1 i bekendtgørelse om erhvervs-mæssigt dyrehold, husdyrgødning, ensilage m.v. (BEK. nr. 1324 af 15.11.2016).

Ifølge miljøtilsyn i 2018 er der ikke sket kontinuitetsbrud (bortfald) af produktionsret. Der sker som følge af revurderingen ingen ændringer af det godkendte dyrehold. Vilkår i miljøgodkendelsen, der fastsætter den lovlige produktion, er fortsat gældende.

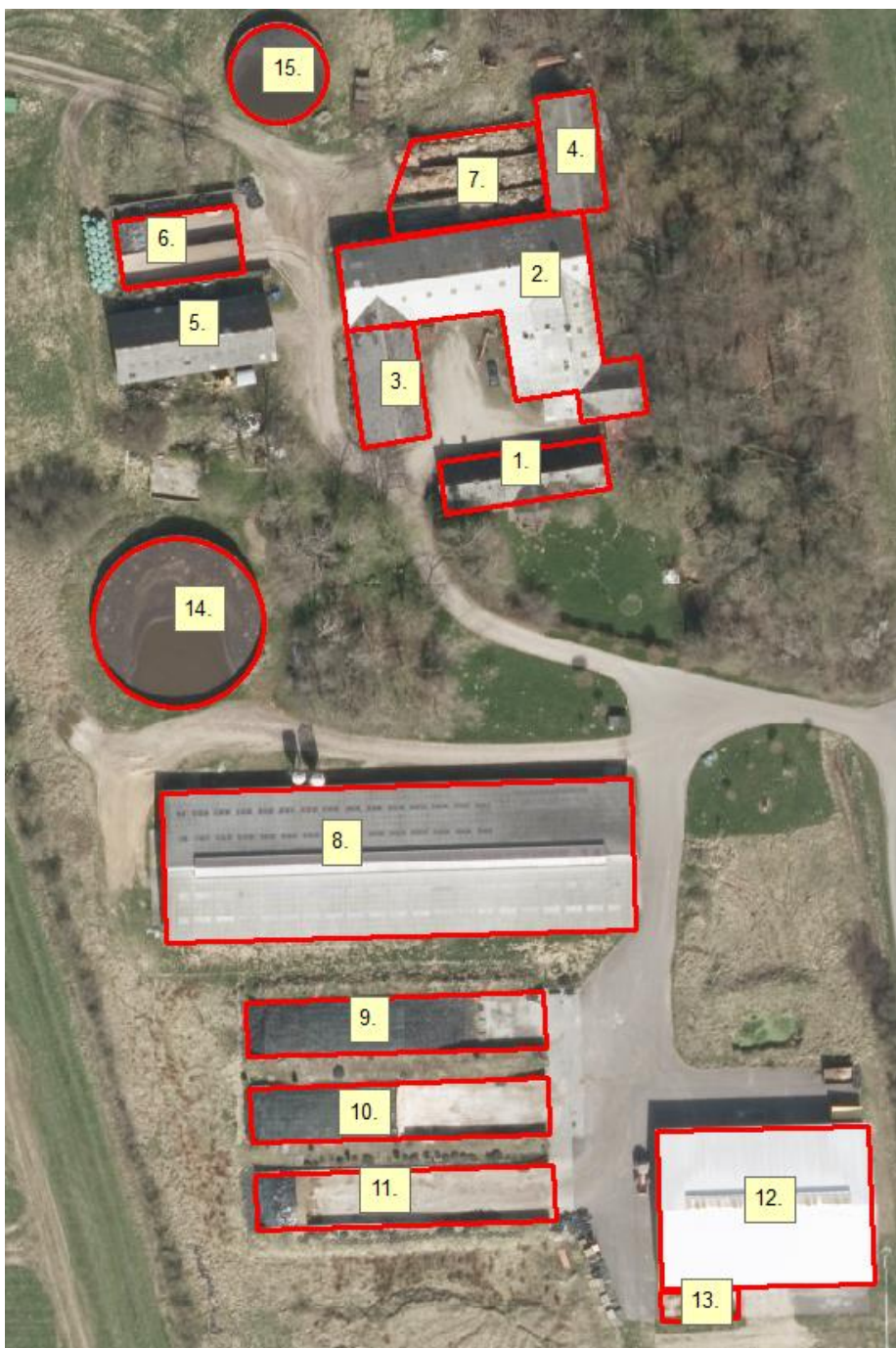
Staldanlæg og opbevaring af gødning

På husdyrbruget er der følgende bygninger, som angivet i tabel 2.

| Nr. | Anvendelse | Areal / rumfang |
|-----|---|---|
| 1 | Beboelse | - |
| 2 | Ældre stalde/bygninger – ude af drift | 825 m ² |
| 3 | Lade | 200 m ² |
| 4 | Lade | 165 m ² |
| 5 | Halmlade | 275 m ² |
| 6 | Plansiloer | 200 m ² |
| 7 | Plansiloer | 350 m ² |
| 8 | Stald (køer og opdræt) | 1.800 m ² |
| 9 | Plansiloer | 450 m ² |
| 10 | Plansiloer | 450 m ² |
| 11 | Plansiloer | 450 m ² |
| 12 | Stald (småkalve og opdræt) og foderlade | 850 m ² |
| 13 | Møddingsplads | 72 m ² |
| 14 | Gyllebeholder | 567 m ² / 2.500 m ³ |
| 15 | | 185 m ² / 876 m ³ |

Tabel 2: Bygningsforklaring.

Driftsbygningernes placering fremgår af kort 1.



Kort 1: Situationsplan.

Fordelingen af dyr og staldsystemer i de enkelte stalde fremgår af tabel 3.

| Nr. | Staldafsnit | Dyreart | Antal | Produktions- areal, m ² | Staldsystem |
|-----|--|--------------------------------------|----------|---------------------------------------|---|
| 8 | Køer og opdræt | Malkekøer | 115 | 616 | Sengestald med spalter (kanal, bagskyl eller ringkanal) |
| 8 | Køer og opdræt | Malkekøer Opdræt (13- 25 mdr.) | 10 65 | 290 | Sengestald med spalter (kanal, bagskyl eller ringkanal) |
| 8 | Køer og opdræt (kælvnings- og sygebokse) | Malkekøer | 5 | 70 | Dybstrøelse (hele arealet) |

| | | | | | |
|----|-----------------|--|---------|-----|----------------------------|
| 12 | Kalve og opdræt | Kalve (0-6 mdr.) | 30 | 217 | Dybstrøelse (hele arealet) |
| 12 | Kalve og opdræt | Malkekøer (goldkøer) Opdræt (6-13 mdr.) | 5 35 | 209 | Dybstrøelse (hele arealet) |

Tabel 3: Oversigt over staldsystemer og dyrehold i de enkelte stalde.

Der sker ingen ændringer i staldindretning eller håndtering af husdyrgødning og foder som følge af revurderingen. En oversigt over produktionsarealerne kan ses i bilag 1.

Bedst tilgængelige teknik (BAT)

Med begrebet "bedst tilgængelig teknik" menes den teknik, som mest effektivt giver et højt beskyttelsesniveau for miljøet som helhed og som samtidig er afvejet i forhold til fordele og økonomiske udgifter.

Husdyrgodkendelsesbekendtgørelsen fastlægger det niveau for ammoniakemission der kan nås ved at anvende BAT. Forudsætninger og resultatet af beregningerne fremgår af nedenstående tabel 4. Med hensyn til stalddavnet *Ny stald* henvises til ny stald i forbindelse med miljøgodkendelsen i 2010.

| BAT krav opnåelig ved anvendelse af BAT for nye og eksisterende stalde | | | | |
|--|--|--|--|---|
| Staldnavn | Navn på dyretype og staldsystem eller flexgruppe | Forudsætning for BAT-beregning | BAT krav ved ny stald (kg NH ₃ -N / (m ² · år)) | BAT krav ved eksisterende stald (kg NH ₃ -N / (m ² · år)) ^c |
| Ny stald | Kalve, (under 6 mdr.). Dybstrøelse | Eksisterende staldafsnit, BAT-krav fastsat i tidligere afgørelse | 0,84 | 0,84 |
| Ny stald | Malkekøer, kvier og stude. Dybstrøelse | Eksisterende staldafsnit, BAT-krav fastsat i tidligere afgørelse | 0,84 | 0,84 |
| Kostald | Malkekøer, kvier og stude. Sengestald med spalter (kanal, bagskyl eller ringkanal) | Eksisterende staldafsnit, BAT-krav fastsat i tidligere afgørelse | 0,89 | 1,16 |
| Kostald | Malkekøer, kvier og stude. Dybstrøelse | Eksisterende staldafsnit, BAT-krav fastsat i tidligere afgørelse | 0,84 | 0,84 |
| Kostald | Malkekøer, kvier og stude. Sengestald med spalter (kanal, bagskyl eller ringkanal) | Eksisterende staldafsnit, BAT-krav fastsat i tidligere afgørelse | 0,89 | 1,16 |
| Samlet BAT beregning | | | | |
| | | Stalde | Lagre | Total |
| Samlet BAT krav (kg NH ₃ -N /år) | | 1312 | 322 | 1634 |
| Faktisk emission (kg NH ₃ -N /år) | | 1312 | 322 | 1634 |
| Forskel (kg NH ₃ -N /år) | | | - | 0 |
| Vejledende BAT Overholdt? | | - | - | Ja |

Tabel 4: Oversigt over beregnet BAT krav og ammoniakemission.

Ifølge husdyrgodkendelse.dk (skema nr. 207039) beregnes den samlede årlig ammoniakemission fra husdyrbruget til 1.634 kg NH₃-N/år. Da dette niveau for ammoniakemission er lig eller mindre end det beregnede BAT-krav på 1.634 kg NH₃-N

vurderer Esbjerg Kommune, at husdyrbruget har reduceret ammoniakemissionen svarende til emissionen ved anvendelse af bedst tilgængelig teknik.

Husdyrbrugets påvirkninger af omgivelserne – naturmæssige forhold.

De beskyttelsesniveauer der er fastlagt i bekendtgørelse om tilladelse og godkendelse, mv. af husdyrbrug gælder ikke for revurderinger. Dog med den undtagelse, at såfremt der er kategori 1 og kategori 2 natur, hvor grænsen for totaldeposition af ammoniak ikke er overholdt, skal der i revurderingen fastsættes en frist for hvornår totaldepositionskravet skal være overholdt.

Habitatdirektivet er i dansk lovgivning implementeret gennem bekendtgørelsen om udpegning og administration af internationale naturbeskyttelsesområder samt beskyttelse af visse arter⁴ (Habitatbekendtgørelsen). Af habitatbekendtgørelsen fremgår hvilke sager, jf. husdyrloven, der direkte er omfattet af krav om habitatvurdering. Revurderingen af miljøgodkendelser er ikke omfattet af kravet og der skal derfor som udgangspunkt ikke foretages en habitatvurdering.

Det følger dog af habitatdirektivets artikel 6 stk. 2, at en bestående aktivitet ikke må føre til betydelige konsekvenser for direktivets målsætninger. Dette hensyn er løftet i Naturbeskyttelseslovens kapitel 2a, og det skal således heller ikke reguleres i en sag om revurdering.

Ammoniakpåvirkning af naturområder

På husdyrbruget sker der påvirkning af omgivende naturområder gennem emission af ammoniak fra anlægget.

Overholdelse af beskyttelsesniveauet for ammoniak

Omkring anlægget er der ingen kategori 2 lokaliteter. Der er dog flere lokaliteter omfattet af kategori 1. Ud fra den beregnede deposition på arealer op til 1.000 m væk er det vurderet, at depositionen på naturområder længere væk vil være meget lille og derfor overholde beskyttelsesniveauet.

Vurdering i forhold til kategori 1 og 2 natur

Alle relevante naturområder inden for 1.000 m fra anlægget er blevet nummereret med et tal svarende til punkterne angivet på oversigtskortet, kort 2.

⁴ Bekendtgørelse nr. 1595 af 6. december 2018 om udpegning og administration af internationale naturbeskyttelsesområder samt beskyttelse af visse arter.



Kort 2: Anlægget med omkringliggende naturområder og nummererede naturpunkter. Cirklen har en radius på 1.000 m.

I tabel 5 ses en oversigt over naturpunkterne med angivelse af mer- og totaldeposition, afstand til anlæg, andre husdyrbrug, der bidrager kumulativt samt naturkategori og beskyttelsesniveau. Naturkategori og beskyttelsesniveau er fastsat i husdyrgodkendelsesbekendtgørelsen.

| Naturpunkt (nr. og naturtype) | Totalbelastning (kg N/ha/år) | Afstand fra anlæg (m) | Natur-kategori | Kumulation* | Beskyttelsesniveau** |
|-------------------------------|------------------------------|-----------------------|----------------|-------------|----------------------|
| 1. Overdrev | 0,1 | 700 | 1 | 1 | 0,4 |
| 2. Overdrev | 0,2 | 500 | 1 | 1 | 0,4 |
| 3. Riggær | 1,0 | 200 | 1 | 1 | 0,4 |
| 4. Overdrev | 0,1 | 900 | 1 | >2 | 0,2 |

Tabel 5. Naturpunkter med beregnet ammoniakbelastning.

* Antal andre husdyrbrug der bidrager til kumulation.

**Jf. husdyrgodkendelsesbekendtgørelsens §§26-29.

Jf. husdyrloven er der krav om at ammoniakbelastningen nedbringes, således at beskyttelsesniveauet overholdes. Det fremgår dog ligeledes, at der i lyset af staldenes levetid, skal fastsættes en frist for, hvornår belastningen skal være nedbragt.

Som det fremgår af tabellen er beskyttelsesniveauet for naturpunkt 3 overskredet.

I forbindelse med revurderingen skal kommunen sikre sig, at totaldepositionskravet er overholdt ved at anvende den bedste tilgængelige teknik og om nødvendigt stille vilkår. Ved fastsættelse af vilkår skal der tages hensyn til proportionalitet, det vil sige, at de økonomiske omkostninger skal stå i et rimeligt forhold til miljøeffekten.

Hvis vilkår ikke vurderes at være proportionale på tidspunktet for revurderingen, skal kommunen fastsætte en frist for kravets overholdelse med udgangspunkt i den forventede restlevetid for husdyrbrugets staldanlæg.

Anvendelse af bedst tilgængelige teknik

Der sker skrabning af spaltegulvet i sengebåsestalden (bygning 8). Der er i december 2017 kommet ny viden om ammoniakemissionen fra kvægstalde. Den nye viden viser, at anvendelse af spalteskrabere ikke har en ammoniakreducerende effekt.

I sengebåsestalde er gylleforsuring den eneste godkendte teknologi til at reducere ammoniakfordampningen. En scenarieberegning viser, at hvis der etableres gylleforsuring i sengebåsestalden, vil kravet om total deposition fortsat ikke kunne overholdes. Med gylleforsuringen beregnes depositionen til 0,6 kg N/ha/år på naturområde 3 (Rigkær), hvor kravet er 0,4 kg N/ha/år.

Desuden er der igangværende officiel undersøgelse af effekten af gylleforsuring, da man ikke er sikker på, om den hidtil godkendte effekt på 50% ammoniakreduktion er korrekt. Resultatet af undersøgelsen forventes tidligst med udgangen af 2019.

Det vurderes ikke at være proportionalt at etablere gylleforsuring i sengebåsestalden, da omkostningen til etablering og drift af forsøringsanlæg er stor i forhold til den opnåede effekt.

For dybstrøelsesstalde findes der ikke godkendte teknologier, der kan reducere ammoniakfordampningen.

En sidste mulighed for en teknologisk løsning, der kan reducere ammoniakfordampningen er overdækning af gyllebeholdere. Da der er tale om en kvægbesætning er overdækning af gyllebeholdere for dyr til, at det kan betragtes som BAT (over 100 kr. pr kg N) i sig selv, ifølge standardberegningerne for overdækning af gyllebeholdere.

Esbjerg Kommune vurderer således, at det på nuværende tidspunkt ikke findes tekniske løsninger, som kan bidrage til at opfylde det samlede krav til totaldeposition, og som samtidig er proportionale.

Forventet restlevetid for husdyrbrugets staldanlæg

Da der på nuværende tidspunkt ikke findes proportionale teknologier, skal der ved fastsættelse af frist for opfyldelse af kravet om totaldeposition, tages udgangspunkt i den forventede restlevetid for husdyrbrugets staldanlæg.

Det fremgår af Miljøstyrelsens vejledning, at det centrale her vil være staldanlæggets afskrivningsperiode, der anses for at være imellem 15 og 20 år fra etableringen.

I nogle få og helt særlige situationer vil staldanlæggene imidlertid ikke være ud-tjent efter 15 til 20 år, og der vil herved efter omstændighederne kunne lides et be-tydeligt kapitaltab, hvis den normale afskrivningsperiode fastholdes.

Dette vil være tilfældet ved store staldanlæg af høj kvalitet og/eller hvor staldan-lægget i høj grad er fleksibelt i forhold til anvendelsen, eller hvis der er ringe udsigt til fremkomsten af effektiv miljøteknologi, som vil kunne løse problemet.

Hvis en af disse eller begge situationer foreligger, vil det være muligt at forlænge fristen i op til 30 år, efter at staldanlæggene er etableret.

Sengebåsestalden til køer og opdræt er en naturlig ventileret stald med stålspær opført i 2003. Stalden er med søstenelementer og stålblader i gavlene, og høj sokkel samt gardiner i siderne samt eternittag. Stalden vedligeholdes løbende efter be-hov, og der er bl.a. udskiftet måtter (liggeunderlag) i sengebåsene i staldafsnittet med opdræt.

Dybstrøelsesstalden til kalve og opdræt er en naturlig ventileret stald med ståls-pær. Bygningen er opført med høj sokkel og stålblader i både gavle og sider samt med stålbladetag. Bygningen er opført som en kombineret stald og foderlade i 2013.

Dybstrøelsesstalden vurderes at være meget fleksibel i forhold til anvendelsen, da den vil kunne anvendes til forskellige dyretyper på dybstrøelsen. Da staldsystemet er dybstrøelse, vurderes der ikke umiddelbart at være udsigt til at ny teknologi der kan reducere ammoniakfordampningen tilstrækkeligt.

Miljøgodkendelsen fra 2010 omfattede også etablering af plansiloer og møddings-plads. Der er i 2013 etableret både plansilo og møddingsplads.

Esbjerg Kommune vurderer, at der samlet set er tale om et forholdsvist fleksibelt staldanlæg, som med den løbende renovering har en god kvalitet. Der ud over er der ringe udsigt til ny teknologi, som vil kunne nedbringe ammoniakfordampningen tilstrækkeligt til, at kravet om total deposition kan overholdes.

Det vurderes samtidig, at husdyrbruget vil opleve et betydeligt kapitaltab, hvis fri-sten fastsættes til 15-20 år. For at depositionskravet kan overholdes viser scenarie-beregninger, at fx produktionsarealet med sengebåse og spalter i sengebåsestalden skal reduceres fra 906 m² til stort set 0 m². Der skal altså ske en betydelig nedgang i produktionen for at kunne opfylde kravet.

På ovenstående grundlag vurderer Esbjerg Kommune, at fristen for at efterkomme kravet om maksimal deposition kan forlænges til 30 år.

Den største del af ammoniakfordampningen fra husdyrbruget kommer fra sengebåsestalden, da det er her den største andel af dyrene befinder sig. Denne stald er opført i 2003. Esbjerg Kommune vurderer, at fristen på de 30 år skal regnes fra denne stald.

Der stilles vilkår til at kravet om totaldeposition med ammoniak til kategori 1 natur-punkter jf. tabel 5 skal være opfyldt senest med udgangen af 2033, og der stilles vilkår til indsendelse af dokumentation for kravet opfyldes.

Påvirkning af arter med særligt strenge beskyttelseskrav (Bilag IV arter)

Pligten til vurdering af skadesvirkninger på bilag IV arterne, herunder deres yngle- og rastesteder, er med hensyn til husdyrloven fastsat i habitatbekendtgørelsens § 11 stk. 1, jf. § 8 stk. 6. Denne pligt omfatter flere type afgørelser i husdyrloven, men ikke afgørelser om revurderinger.

Der skal således ikke foretages, en nærmere vurdering med hensyn til påvirkning af bilag IV arter, i nærværende sag.

Høring

Ejer har haft et udkast til revurdering i høring i 14 dage. På vegne af ejer har ejers konsulent indsendt bemærkninger angående præcis afsætning af naturpunkterne og bemærkninger til beregning af restlevetid på staldene.

Kommunens kommentarer til de indsendte bemærkninger.

Naturpunkternes placering er kontrolleret, og der er sket en lille korrektion ved tre punkter. Korrektionen medfører ikke ændringer i den beregnede ammoniakdeposition.

Med hensyn til fastsættelse af tidspunkt for krav om opfyldelse af krav til totaldeposition til kategori 1 natur, så indgår staldenes restlevetid i vurderingen af dette. I nærværende tilfælde er der to stalde. Kostalden med køer og opdræt samt en anden stald med opdræt.

Langt størstedelen af husdyrproduktionen er i kostalden, og hovedparten af den beregnede ammoniakdeposition på naturpunkterne kommer fra kostalden. Derfor er tidspunktet for opfyldelse af totaldepositionskravet fastsat ud fra kostaldens etablering og restlevetid.

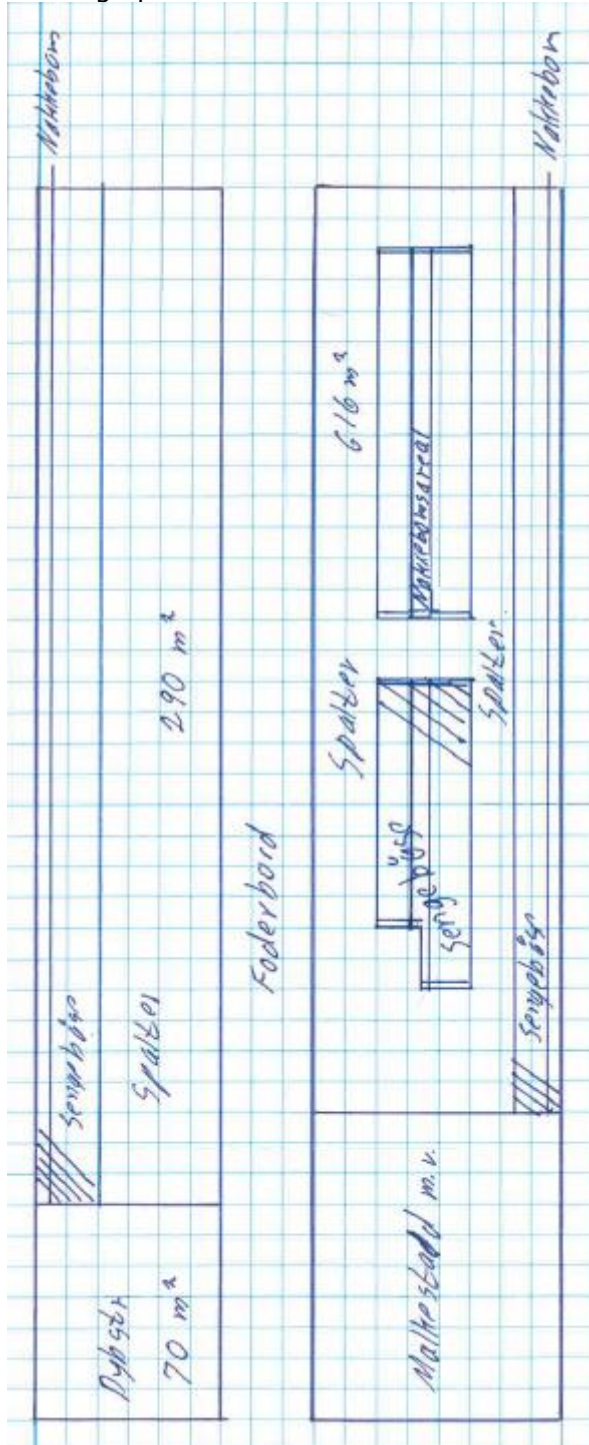
Samlet vurdering

Esbjerg Kommune vurderer, at husdyrbruget har truffet de nødvendige foranstaltninger til at forebygge og begrænse forureningen ved anvendelse af den bedste tilgængelige teknik, og at husdyrbruget i øvrigt fortsat kan drives på stedet med de ændringer i vilkår som fastsættes i forbindelse med revurderingen.

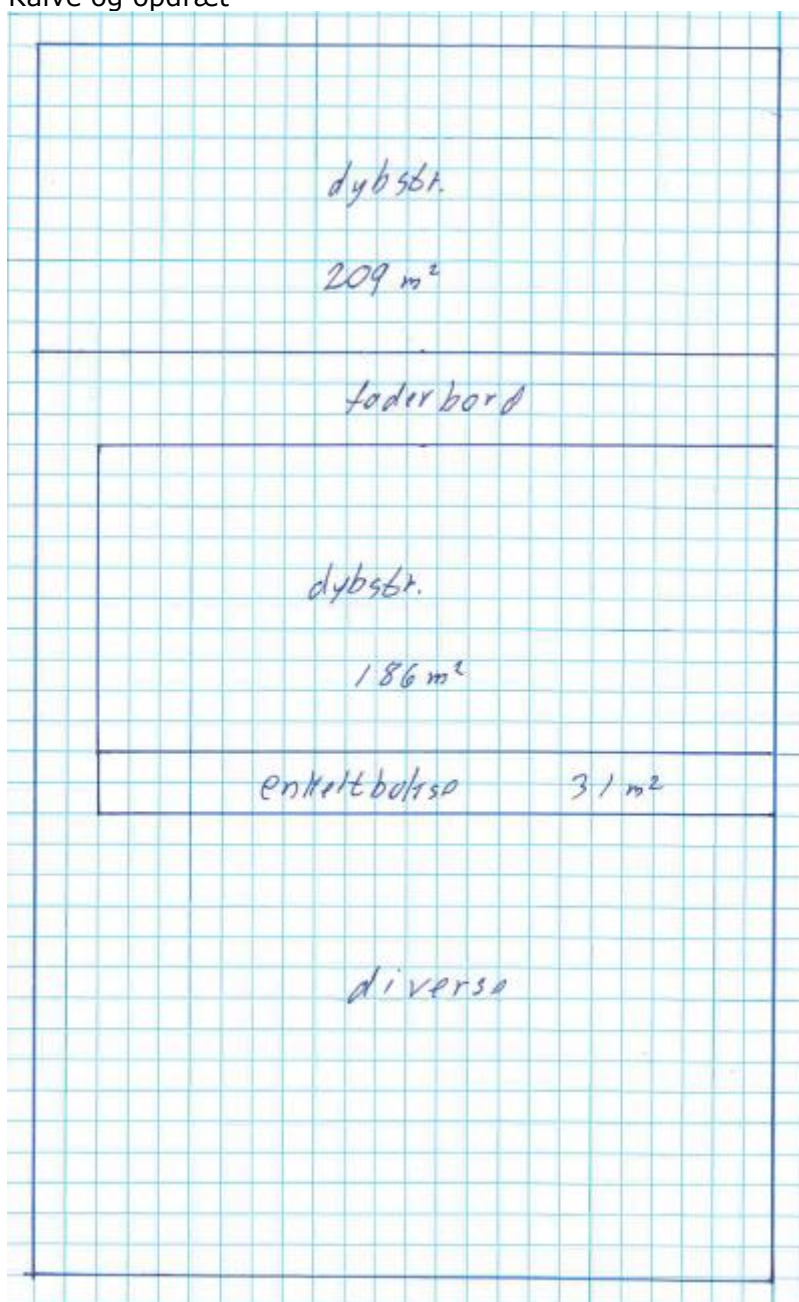
Bilag 1

Oversigt over produktionsarealer i stalde.

Køer og opdræt:



Kalve og opdræt





Esbjerg
Kommune

Torvegade 74, 6700 Esbjerg
Tlf: 7616 1616 - Fax: 7616 0969
miljo@esbjergkommune.dk
www.esbjergkommune.dk

Produktion: Esbjerg Kommune
Foto: Torben Meyer