

**Aarhus Kommune – Teknik og Miljø
Tilsyn ifølge miljøbeskyttelsesloven**

Tilsynsdato	9. marts 2023
CVR-nummer	45941728
P-nummer	1003086042
GO-journal nr.	GEO-2013-022856
Virksomhed	Carpenter ApS
Adresse	Michael Drewsens Vej 9-11
Postnummer og by	8270 Højbjerg
Telefonnummer	862902311
e-mail	henrik.ottendal@carpenter.dk
Kontaktperson	Henrik Ottendal, Steen Johansen
Branchekode	D211 Fremstilling af skumplast, herunder polyurethan
Opstartsdato	28. juni 1967
Udvidelser/ændringer	-
Tilstede ved tilsynet:	
Virksomheden	Petrine Rex, Annette Thomsen og Henrik Ottendal,
Aarhus Kommune	Anne Haarmark

Aarhus Kommune, Teknik og Miljø har udført miljøtilsyn i henhold til Miljøbeskyttelsesloven. Ved tilsynet er de miljømæssige forhold vedrørende indretning, drift, affald, luftemissioner, spildevand og støj gennemgået. Baggrunden for tilsynet er Kommunens forpligtigelse til at føre tilsyn med, at virksomheden overholder miljøbestemmelserne i den daglige drift i henhold til Miljøbeskyttelsesloven.

På de efterfølgende sider ses de miljømæssige oplysninger som vi har registreret.

REGULERINGSGRUNDLAG

Godkendelsespligtig virksomhed

Virksomheden reguleres efter følgende miljøgodkendelser og afgørelser:

18. marts 1991	Tilladelse til afledning af spildevand til kloaksystemet
3. april 2000	Miljøgodkendelse af hele virksomheden
12. juni 2007	Ikke godkendelsespligt af 2 stk. 30 m ³ tanke til polyol og MDI
1. december 2008	Tillægsgodkendelse til udvidelse af produktionen til 15.000 t
20. februar 2009	Revurdering af virksomhedens miljøgodkendelse
13. januar 2010	Ikke godkendelsespligt af blandetank for kridt og polyol
22. december 2010	Ændring af vilkår om egenkontrol for emissionsmålinger
15. juni 2022	Afgørelse om accept af sikkerhedsdokument

Alle aktiviteter er omfattet af den nuværende godkendelse. Det er ved tilsynet oplyst, at der ikke er indført nye processer, aktiviteter, materialer m.v.

Virksomheden må ikke udvides eller ændres bygningsmæssigt eller driftsmæssigt, herunder med hensyn til affaldsfrembringelsen, på en måde, der medfører øget påvirkning af det eksterne miljø, før udvidelsen eller ændringen er godkendt af kommunen. Ansøgning om miljøgodkendelse af udvidelser eller ændringer skal ske gennem det digitale anmeldesystem "Byg og Miljø", som findes her: <https://www.byggomiljoe.dk/>.

Gebyrpligtig virksomhed

Virksomheden er omfattet af § 2, stk. 1, nr. 1 i *Bekendtgørelse om brugerbetaling for godkendelse og tilsyn efter lov om miljøbeskyttelse og lov om miljøgodkendelse m.v. af husdyrbrug* (Bekendtgørelse nr. 1519 af 29. juni 2021). Dette betyder, at der opkræves brugerbetaling for miljøtilsyn, miljøsagsbehandling m.m. Opkrævning sker én gang årligt i november måned for perioden 1. november til 31. oktober.

Anden lovgivning m.v.

Bekendtgørelse om visse virksomheders afgivelse af miljøoplysninger

Virksomheden er omfattet af kravet om indberetning af PRTR-stoffer, jf. *Bekendtgørelse om et register over udledning og overførsel af forurenende stoffer (PRTR)* (BEK nr. 1941 af 4. oktober 2021).

Der er via Miljøstyrelsen foretaget den årlige indberetning den 30. januar 2023 på www.virk.dk, som er godkendt gennem Digital Miljø Administration (DMA) med særlogin den 13. marts 2023.

Bekendtgørelse om kontrol med risikoen for større uheld med farlige stoffer

Virksomheden er omfattet af *Bekendtgørelse om kontrol med risikoen for større uheld med farlige stoffer* (BEK nr. 372 af 25. april 2016).

Sidste tilsyn efter risikobekendtgørelsen er foretaget den 5. maj 2022.

Jf. Risikobekendtgørelsens bilag 8 skal der gennemføres risikoinspektion hvert fjerde år på kolonne 2 virksomheder. Tilsynsmyndighederne kan dog på grundlag af en systematisk vurde-

ring fastlægge det interval de finder passende. Dette berører ikke myndighedernes tilsynspligt efter anden lovgivning.

Oversigt over tidsfrister m.v.

Miljøtilsyn (minimum hvert 3. år)	senest i 2026
Ajourført sikkerhedsdokument (mindst hvert 5. år)	inden den 21.12.2026
Risikoinspektion (mindst hvert 4. år) er sat til to tilsyn inden for ajourføringsperioden for sikkerhedsdokumentet	senest i 2025
Emissionsmålinger eller <u>udskiftning af filter</u>	udført 10. marts 2020

EGENKONTROL

Virksomheden har indsendt årsrapport over forbrug af råvarer og hjælpestoffer samt opgørelser over typer og mængder af affald den 16. januar 2023. Indberetningen foretages i henhold til miljøgodkendelse af 3. april 2000 vilkår I1 og skal være tilsynsmyndigheden i hænde inden den 31. januar.

- ./.
- Årsrapporten er ikke vurderet eller kommenteret, hvilket gør dens data uforståelige og vi vil derfor gerne fremover have virksomhedens kommentarer til opgørelsen af driftstal og forbrug. Årsrapporten for 2022 har ikke givet anledning til yderligere miljømæssige bemærkninger.

MILJØLEDELSE, SYSTEMATIK OG MILJØFORBEDRINGER

Virksomheden har ikke et certificeret miljøledelsessystem eller andre ledelsessystemer, hvor miljøledelse er integreret, men har en skriftlig formuleret miljømålsætning og mål for miljøarbejdet samt procedurer for korrigerende handlinger i tilfælde af udslip, og der kan konstateres løbende forbedringer på udvalgte områder.

BELIGGENHED

I forhold til kommuneplanen ligger virksomheden i industriområdet med Byplanvedtægt H-T_5T1 og lokalplan 297.



Virksomheden har tidligere haft planer om at udvide, men det er pt. ikke aktuelt. Der kan dog på sigt blive tale om leje af lagerlokaler i nærheden til pap og andre tørre råvarer.

Foto 1 viser udendørs opstabling af tomme pladskrævende træpaller.

INDRETNING OG DRIFT

Kort beskrivelse af virksomhedens produktion og processer

Virksomheden beskæftiger sig med fremstilling og forarbejdning/opskæring af fleksibelt skumplast (TDI og MDI) til møbel- og byggebranchen samt hygiejnesektoren (særligt vaskeklude). Produktionen foregår på Michael Drewsens Vej 9-11.

Virksomhedens areal

Produktionsareal: 17.261 m²

Antal ansatte

Der er i produktionen beskæftiget 70-80 personer.

Driftstid

Alle hverdage kl. 6.30 – 15.00.

Igennem Corona perioden blev der indført ændrede mødetider og treholdsskift i produktionen delvis pga. covid-19 afstandskrav, men da der var gode afledte effekter heraf, bibeholdes mødetiderne. Ugen starter således kl. 00 søndag og sluttes fredag 17.30.



Råvarer

Der er fremsendt årsopgørelse over forbrug af råvarer den 16. januar 2023.

Forbrugstal er ikke vurderet eller kommenteret af virksomheden.

Tidligere kommentering af forbrugstal:

Carpenter ApS har igennem flere år øget forbruget af MDI til produktion af produkter som er mindre belastende af arbejdsmiljøet. Efter et par år, hvor forbruget var vigende, ser vi at andelen af MDI er øget, men det er for tidligt at udtale om det fortsætter.

Flere af vores kunder har af forskellige årsager haft et øget forbrug af skum på basis af MDI.

Det oplyses, at der har været råvaremangel i efteråret 2022 for hele Europa. Råvaremanglen skyldes særligt en eksplosion (i 2020) i en polyoltank syd for Barcelona og Europas andre lagre har ikke kunnet følge med efterspørgslen. Efterhånden er niveauet dog blevet normalt igen.

Virksomheden arbejder desuden på at anvende "grøn TDI", en biomasse, som de store leverandører er i gang med at udvikle.

Oversigt over råvareforbrug af TDI/MDI-forhold:

Art i tons	2009	2010	2011	2012	2013	2014	2015	2016	2017	2018	2019	2021	2022
TDI	1.334	1.292	1219	1.107	1.028	1.141	1.411	1.387	1.466	1.372	1.431	1.376	1.223
MDI	1.066	1.189	1455	1.491	1.632	1.672	1.107	989	1.182	1.430	1.594	1.074	982
TDI i % af TDI + MDI	55,6	52,1	45,6	42,6	38,6	40,6	56,0	58,3	55,4	48,9	47,3	56,2	55,5

Den producerede mængde af TDI- og MDI-skum har ligget stabilt gennem de seneste 7 år på mellem 3-5 t af hvert, men har i 2022 været mindre. Udsving skyldes hovedsageligt efterspørgslen på specielle varegrupper.

Eksempel på årsopgørelse for 2017 og 2022:

Forbrug / Produceret	2017 i kg
Produceret TDI skum	5.077.159
Produceret MDI skum	3.498.168
	40,8% af totale skum

Forbrug / Produceret	2022 i kg
Produceret TDI skum	3.987.590
Produceret MDI skum	2.833.204
	41,53% af totale skum

STØJ

Virksomheden er placeret i et område der i kommuneplanen er udlagt til erhvervsområde. Virksomhedens væsentligste støjkloder er ventilationsanlæg og kørsel til og fra virksomheden. Virksomheden ligger i god afstand til støjfølsomme områder, og der foreligger ingen klager over støj fra virksomheden.

LUFT

Oversigt over luftafkast

Afkast mrk.	Afkast fra	Luftflow Nm ³ /h	Afkasthøjde over terræn (m)	Indhold af forurening i afkastet	Rensning
L1b	Skum-maskine	25.700	13	CO ₂ /TDI/MDI/ Aminer	Aktivt kulfilter
L3a	Afgas-ningshal	18.000	12	CO ₂ /TDI/MDI/ Aminer	Nej. Alle koncen-trationer er under grænseværdien
Udsug fra me-laminblander	Vaskeklude Afdeling	4000	6,5	Små mængder af melaminrester	Støvfilter for me-laminpulver ren-gøres hver uge.
Ventilation 1 fra skærehal	Vaskeklude Afdeling	8000	6,5	Ingen af betyd-ning	Nej
Ventilation 2 fra skærehal	Vaskeklude Afdeling	8000	6,5	Ingen af betyd-ning	Nej
Ventilation fra Pakkemaskine (rumventilation)	Vaskeklude Afdeling	2000	6,5	Små mængder af silikonepulver fra pakkemaskiner.	Nej
Afkast fra limkabine 1	Møbelafde-ling	1200	6,5	Mindre mængder af limrester. (Si-malfa 335)	Andreafilter. Skif-tes efter behov.
Afkast fra værksted	Værksted	600	6,5	Svejsedampe Slibestøv	Patronfilter
Skorsten til oliefyr	Administrati-on	2000	8	Røggasser	Nej
Ventilation fra server	Administrati-on	1000	6,5	Ingen	Nej
Ventilation i kantine	Administrati-on	3000	6,5	Intet afkast, kun intern luftrens-ning	Aerosolfilter, skif-tes ½ årligt eller efter behov.
Afkast fra CA-CO ₃ silo	CaCO ₃ silo	700	13	Små mængder af støv	Infa-Jetron filter.

Der er ikke ændret på afkastforhold siden sidste tilsyn

Emissionsmålinger af TDI og aminer

Virksomheden har den 23. november 2022 fremsendt rapporten fra emissionsmålinger af TDI og aminer.

Afkast fra skummaskine renses i kulfilter. Jf. virksomhedens vedligeholdelsesplan er kulfilteret efterteret den 10. marts 2020, hvor der blev udskiftet 4.000 kg aktivkul mrk. Chemvicon ENVIRO-CARB AP4-60. Servicerapporten viser ingen unormale forhold.

Opvarmning

Virksomhedens bygninger på Michael Drewsens Vej 9-11 opvarmes af fjernvarme og har sløjftet sin olietank og -fyr.

SPILEDEVAND

Spildevand afledes til følgende renseanlæg	VIBY
Kloakopland, separatkloakeret	Viby/Holme (VIBY)
Spildevandsudledning reguleres af spildevandstilladelse af	18. marts 1991

Virksomheden afleder udelukkende sanitært spildevand og spildevand fra gulvvask. Spildevandet afledes til Viby renseanlæg. Virksomhedens kloaksystem er etableret med 2 stk. kloakspærre til sikring på forsiden af virksomheden mod afledning af kemikalier i tilfælde af uheld. Der er som opfølgning på tidligere uheld med limballe i åben miljøreol indsat kloakspærre ved regnvandsledning bagved/ virksomhedens sydligste hjørne.

AFFALD

Affald	2012 Mængde/t	2013	2014	2015	2016	2017		2021	2022
Farligt affald	16,6	14			16.606	17.384		21.160	16.211
Ikke farligt	149,5	1464							

Den store mængde farligt affald i 2021 skyldes ny anvendelse af tank. Driften med polyol og sæbe medførte omkring et ton affald om måneden. Virksomheden har i 2020 beskrevet forbruget:

Vi har set øget behov for vaskeklude med vaskeaktive stoffer og dette forøger forbruget af TDI. Denne specielle type øger samtidig mængden af polyurethan- affald som sendes til destruktion. Carpenter har fokus på dette affaldsproblem.

Virksomheden har nu omlagt råvare/styring/metode for at minimere spild og affald fremover. Farligt affald transporteres som farligt gods til Kredsløb Energipark Lisbjerg/Fortum Waste Solution A/S (tidligere Kommunekemi).

Skrot/metal og tomme tromler afhentes. Stena transporterer alt industriaffald; papir, plast, batterier.



Foto 2: Udendørs oplag af affald til afhentning

Sortering af husholdningslignende affald

Virksomheder skal nu sortere husholdningslignende affald i 10 fraktioner på samme vis som husholdninger i det omfang, det forekommer på virksomheden. Nogle af fraktionerne kan bortskaffes i samme beholder efter nærmere aftale med virksomhedens renovatør.

[I kan læse mere om sortering, få inspiration til at komme i gang og downloade materialer på Miljøstyrelsens hjemmeside her.](#)



Carpenter har siden starten af 2023 taget eget sorteringssystem i anvendelse, som ses af foto 3 + 4. Opsamlingsøer af denne type er opstillet flere steder på virksomheden.



BESKYTTELSE AF JORD OG GRUNDTVAND

Opbevaring af flydende råvarer og farligt affald

Virksomhedens flydende råvarer og farligt affald opbevares på befæstet, overdækket areal med opsamlingsbassin.

Levering af råvarer

TDI modtages med tankvogn. Aflæsning foregår på befæstet plads med opsamling af spild på virksomhedens nordøstlige side.

Oversigt over tanke i brug

Tank	Mængde i t	Type råvare	Volumen i m ³	Tank-alder	Placering
Olietank		Fyringsolie	30		Nedgravet
Iso 1,1	27	TDI	24,5	2002	Indendørs i tankgrav
Iso 1,2	27	TDI	24,5	2002	Indendørs i tankgrav
Iso 2	27	TDI	24,5	2002	Indendørs i tankgrav
Iso 5	27	MDI	30	2002	Indendørs i tankgrav
Iso 5	27	MDI	24,5	2002	Indendørs i tankgrav
Pol 1,1	18	Polyol	18	2002	Indendørs i tankgrav
Pol 1,2	18	Polyol	18	2002	Indendørs i tankgrav
Pol 3,1	18	Polyol	18	2002	Indendørs i tankgrav
Pol 3,2	18	Polyol	18	2002	Indendørs i tankgrav
Pol 4,1	18	Polyol	18	2002	Indendørs i tankgrav
Pol 4,2	18	Polyol	17	2002	Indendørs i tankgrav
Pol 4,3	24,5	Polyol	24,5	2008	Indendørs i tankgrav
Pol 5,1	30	Polyol	30	2002	Indendørs i tankgrav
Pol 5,2	30	Polyol	30	2002	Indendørs i tankgrav
Pol 6,1	15	Polyol	Proshop	2002	Indendørs i tankgrav
Pol 6,2	15	Polyol	15	2002	Indendørs i tankgrav
Pol 9	30	Polyol	30	2002	Indendørs i tankgrav
Pol 10	30	Polyol	30	2002	Indendørs i tankgrav
Pol 17	30	Polyol	30	2008	Indendørs i tankgrav
Kridt	2 * 7,5	Polyol + kridt	15	2008	Indendørs i tankgrav
Kridt	7,5	Polyol + kridt	7,5	2010	Indendørs i tankgrav
Pol 6	100	Polyol	100	1990	Indendørs i tankgrav
Pol 6	100	Polyol	100	1990	Indendørs i tankgrav
Melamin	5	Polyol + Melamin	5	1982	Indendørs

Der er ikke ændret på tankforholdene siden sidste tilsyn.

Oplysninger om tanke og rørføringer

Der gøres opmærksom på, at det altid er virksomhedens ansvar, at tanke, rør og tankinstallationer er lovlige i henhold til olietanksbekendtgørelsen, herunder bl.a. overholdelse af sløjfningsterminer. Eventuelle fejl i ovenstående oplysninger om virksomhedens anlæg fritager ikke virksomheden for dette ansvar. Virksomheden er desuden forpligtet til at sørge for, at tankene er registreret i BBR, som beskrevet på denne hjemmeside: www.aarhus.dk/olietank

Belægningspladser på øvrige pladser og arealer

Produktionsarealer, p-pladser og oplagspladser etc. er befæstede.

Jordforurening

Der er ved tilsynet ikke oplyst om eventuel jordforurening fra virksomhedens drift.

KLIMA, ENERGI OG CO₂

Affaldsforebyggelse, CO₂ reduktion og cirkulær økonomi

Carpenter indsender årligt oversigt over blandt andet deres affald iht. deres miljøgodkendelse. Ved tilsynet blev de nye krav til sortering af affald diskuteret og virksomhedens løsning fremvist.

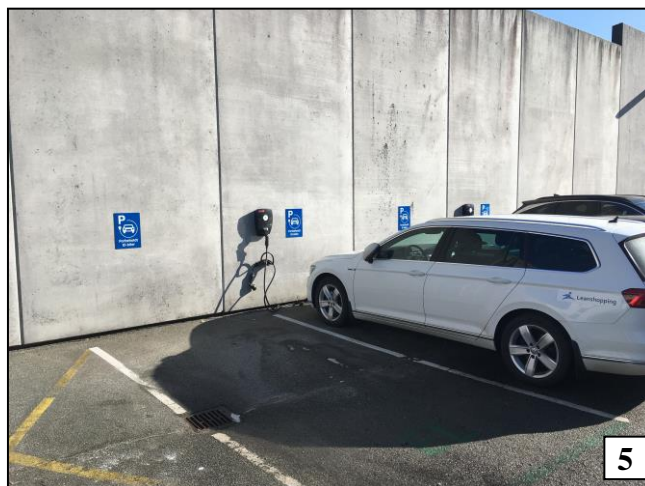


Foto 5 af parkeringsplads med el-ladere på virksomheden

Solceller

Desuden drøftede vi el-forbrug og muligheden for opsættelse af solceller på taget. De har været i gang med overvejelserne og har fundet ud af, at taget kræver forstærkning for at kunne bære solceller. Vi aftalte, at undertegnede ville sende materiale til dem, som vil kunne understøtte og afdække mulighederne for solceller.

- Forbruget af el i bygningen kan ses på www.eloverblik.dk
- Aarhus Kommune har vi udviklet et værktøj, der kan vise, hvilke potentialer solceller kan have for jeres virksomhed. [Solceller til taget eller facaden af jeres virksomhed \(office.com\)](http://Solceller%20til%20taget%20eller%20facaden%20af%20jeres%20virksomhed%20(office.com))

Vild med vilje

Virksomheden har et stort uberørt område bag lageret mod sydøst, hvor der er opsamlingsmulighed for slukningsvand.

Det blev drøftet om området er egnet til at udlægge som "vild med vilje"-område. Der kunne måske være mulighed for, at Naturafdelingen kan yde hjælp og/eller vejledning til, at dette

område udlægges til "vild med vilje" og undertegnede har bragt forespørgslen videre til Naturafdelingen i Aarhus Kommune, Teknik og Miljø: naturogvandloeb@MTM.aarhus.dk



Foto 6 er sammensat af to fotos for at vise mere vidvinkel på området bag lageret.

AFSLUTTENDE BEMÆRKNINGER

Virksomheden overholder alle tidsfrister for indsendelse af rapporter iht. miljøgodkendelse og lovgivning.

Tilsynet har ikke givet anledning til miljømæssige bemærkninger eller reaktioner i form af påbud, forbud eller indskærpelser.