



Hagesholm Multisite K/S  
Nybyvej 21A  
4863 Eskilstrup

## PÅBUD OM REVURDERING

31-05-2021

### Baggrund

Alle husdyrbrug kategoriseret som IE-husdyrbrug skal have taget deres godkendelse op til revurdering. De regelmæssige revurderinger starter som udgangspunkt første gang 8 år efter godkendelsen til husdyrbruget er meddelt, og herefter skal godkendelsen revurderes hvert 10. år. Der udover skal en godkendelse revurderes senest 4 år efter, der er kommet nye BAT-konklusioner. Den 21. februar 2017 kom der nye BAT-konklusioner, hvilket betyder at alle IE-husdyrbrug, der ikke har en godkendelse efter den ny husdyrregulering, der trådte i kraft 1. august 2017, skal revurderes inden 21. februar 2021.

Husdyrbruget på Nybyvej 21A, 4863 Eskilstrup fik en § 33 miljøgodkendelse i 2006. Den miljøgodkendelse blev revurderet i 2015. Det godkendte dyrehold er på 1.100 årssøer med smågrise indtil 7,2 kg. Husdyrbruget er i sin tid miljøgodkendt som et IPPC husdyrbrug, fordi den daværende grænse var på 270 DE i årssøer, eller 750 stipladser. På Nybyvej 21A er der 1.100 stipladser til årssøer samt det samlede dyrehold udgør i alt 250 DE.

Det er Guldborgsund Kommune, der har igangsat revurderingsprocessen. Det blev gjort ved brev til husdyrbruget den 4. januar 2021.

En revurderingsafgørelse er ikke en ny godkendelse. Derfor kan en revurdering ikke indeholde en udvidelse eller ændring af den oprindelige godkendelse, som kan medføre øget forurening. Det er alene en vurdering af, om husdyrbruget med den gældende godkendelse stadig beskytter miljøet tilstrækkeligt set i lyset af de nye BAT-konklusioner.

Denne revurderingsafgørelse er derfor heller ikke en godkendelse efter nye regler (stipladsmodellen). Det vil sige, det er stadig antal dyr og vægt, der skal overholdes.

### Det juridiske grundlag

Guldborgsund Kommune har revurderet miljøgodkendelsen til husdyrbruget på Nybyvej 21A, 4863 Eskilstrup efter § 39 i husdyrgodkendelsesbekendtgørelsen<sup>1</sup> jf. § 41 jf. 43 a i husdyrbrugloven<sup>2</sup>.

GULDBORGSUND KOMMUNE

CENTER FOR TEKNIK & MILJØ  
TM MYNDIGHED  
PARKVEJ 37,  
4800 NYKØBING F.  
TLF +45 54731000  
WWW.GULDBORGSUND.DK

SAGSNR. 20/41180  
SAGSBEHANDLER:  
ANNETTE BRUUN HANSEN  
DIR +45 54731983  
MOB +45 25181839  
ABH@GULDBORGSUND.DK

CVR NR. 29 18 85 99

TELEFONTIDER  
MAN – ONS KL. 9.00 – 15.00  
TORS KL. 9.00 – 17.00  
FRE KL. 9.00 – 12.00

<sup>1</sup> Bek. om godkendelse og tilladelse mv. af husdyrbrug nr. 2256 af 29-12-2020

<sup>2</sup> Lov om husdyrbrug og anvendelse af gødning mv. jf. lovbek. nr. 520 af 01-05-2019

## Afgørelsen

På baggrund af revurderingen er det Guldborgsund Kommunes afgørelse, at der ikke er behov for nye vilkår. Der i mod er der en række vilkår eller dele af vilkår i den eksisterende miljøgodkendelsen til husdyrbruget, som skal fjernes, idet de er erstattet af særregler for IE-brug jf. kapitel 17 i husdyrgodkendelsesbekendtgørelsen.

Guldborgsund Kommune konkluderer på baggrund af revurderingen, at husdyrbruget har truffet de nødvendige foranstaltninger til at forebygge og begrænse forureningen ved anvendelse af bedste tilgængelige teknologi (BAT), og at husdyrbruget i øvrigt kan drives på stedet uden at påvirke omgivelserne på en måde, som er uforenelig med hensynet til omgivelserne.

Grundlaget for revurderingen findes i scenarieberegning, der er oprettet i husdyrgodkendelse.dk med skemanummer 226930. Denne revurdering meddeles ved påbud jf. husdyrgodkendelsesbekendtgørelsen § 39 samt jf. § 41 jf. § 43 a i husdyrbrugloven.

## Gældende vilkår

I det følgende afsnit fremgår alle de vilkår der fremadrettet er gældende for husdyrbruget. Til sidst er der oversigt over ophævede vilkår.

### 2.1 GENERELLE VILKÅR

1. Godkendelsen omfatter et dyrehold på 1.100 søer med smågrise indtil 7,2 kg. Omregnet i dyreenheder er dyreholdet på 250,0 DE.

Ved evt. fremtidig ændringer af omregningsfaktorerne fra dyr til DE er det antallet af søer og den fastlagte fravæningsvægt for smågrise, der er afgørende for den tilladte produktion.

2. Virksomheden skal indrettes og drives i overensstemmelse med de oplysninger, der ligger til grund for godkendelsen.
3. Der må ikke forekomme oplag på ejendommen, som kan give anledning til forurening af jord, vandløb eller grundvand.
4. Opbevaring af foder skal ske på en sådan måde, at der ikke opstår risiko for tilhold af skadedyr (rotter m.v.).
5. Hele ejendommen og dens omgivelser skal renholdes således, at lugtgener begrænses mest muligt, og således at skæmmende oplag undgås.
6. Ophævet.
7. Guldborgsund Kommune skal orienteres om ændringer i ejerforhold eller ændring af driftsansvarlig. Orienteringen skal ske senest 14 dage efter evt. ændring.

### 2.2 INDRETNING OG DRIFT

8. Såfremt der konstateres brud eller utætheder af flydelaget på gyllebeholderne, skal dette straks udbedres.
9. Flydelaget skal reetableres umiddelbart efter omrøring eller tømning af gyllebeholderne, evt. ved tilsætning af snittet halm.
10. Omrøring af gyllen i forbindelse med gødningsudbringning må tidligst påbegyndes umiddelbart før udkørsel.

11. Afhentning af gylle skal koncentrereres over så kort tid som muligt, dvs. nogle få uger, således af lugtgenerne er så kortvarige som muligt.
12. Såfremt der opstår lugtgener i forbindelse med omrøring af gyllen, som af tilsynsmyndigheden vurderes at være til væsentlig gene for omkringboende, kan tilsynsmyndigheden stille krav om, at der ikke må omrøres på lørdage samt søn- og helligdage.
13. Ophævet.
14. Ophævet.
15. Påfyldning af gyllevogn må kun ske på befæstet læsseplads.  
Læssepladsen skal være indrettet således, at evt. spild vil blive opsamlet og ledt via afløb til opsamlingsbeholder. Opsamlingsbeholderen skal have pumpesystem eller afløb til gyllebeholder.

### 2.3 LUFT OG LUGT

16. Ved fremtidige ændringer i ventilationssystemerne i staldene skal dette indrettes således at ventilationsluften – ved maks. ventilationskapacitet – udledes med en lodret opadrettet hastighed på mindst 10 meter pr. sek. Gennem afkast placeret minimum 1 meter over tagryg.

Ved reduceret ventilationsbehov skal luftmængden reguleres på færrest mulige afkast, og ørige ventilationsafkast skal enten stoppes eller køre med maks. effekt. Lufthastigheden i de afkast, hvor luftmængden kan reguleres, må ikke komme under 8 meter pr. sek.

17. Såfremt der konstateres staldlugtgener fra bedriften, f.eks. i forbindelse med klager fra nabo, der af tilsynsmyndigheden vurderes som væsentlig, skal bedriften lade foretage undersøgelser af forskellige lugtkilder og/eller behandling af afkastluften, således at lugtgenerne uden for staldene formindskes.
18. Ophævet.
19. Ophævet.

### 2.4 STØJ

20. Bidraget fra svineproduktionen inkl. stationære tekniske installationer, som f.eks. staldventilation og foderblandeanlæg – målt udendørs – som det ækvivalente, korrigerede støjniveau målt i dB(A) må i intet punkt i skel til nabobeboelse overstige nedfor anførte værdier:

	DAG	
Mandag – fredag	Kl. 07.00 – 18.00	55 dB(A)
Lørdag	Kl. 07.00 – 14.00	55 dB(A)
Lørdag	Kl. 14.00 – 18.00	45 dB(A)
Søn- og helligdage	Kl. 07.00 – 18.00	45 dB(A)
	Aften	
Alle dage	Kl. 18.00 – 22.00	45 dB(A)
	Nat	
Alle dage	Kl. 22.00 – 07.00	40 dB(A)*

\*Støjniveauets maksimalværdi – målt ved tidsvægtningen fast – må om natten ikke overstige 55 dB(A).

For dagperioden kl. 07.00 – 18.00 skal grænseværdien overholdes inden for det mest støjbelastende tidsrum på 8 timer (lørdag dog indenfor henholdsvis 7 timer perioden fra 07.00 – 14.00 og 4 timer i perioden fra 14.00 – 18.00),

For aftenperioden kl. 18.00- 22.00 skal grænseværdien overholdes inden for det mest støjbelastende tidsrum på 1 time.

For natperioden kl. 22.00-07.00 skal grænseværdien overholdes inden for det mest støjbelastede tidsrum på ½ time.

21. Såfremt det konstateres, at svineproduktionen inkl. de stationære tekniske installationer ikke overholder ovennævnte støjgrænser, skal virksomheden iværksætte støj dæmpende foranstaltninger efter nærmere aftale med tilsynsmyndigheden.
22. Al transport til og fra bedriften skal som hovedregel begrænses til hverdage i tidsrummet kl. 06.00-18.00.

#### 2.5 FLUEBEKÆMPELSE

23. Der skal overalt på produktionsanlægget foretages en effektiv fluebekæmpelse i overensstemmelse med gældende retningslinjer fra Statens Skadedyrslaboratorium, gerne med bidrag fra anvendelse af biologisk bekæmpelse med rovfluer.

#### 2.6 AFFALD

Ingen vilkår.

#### 2.7 SPILDEVAND

24. Rengøringsvand fra stalde, samt fra vask af grisevogn, foderrekvisitter mm. skal ledes til gyllebeholder.

#### 2.8 EGENKONTROL

25. Ophævet.
26. Såfremt tilsynsmyndigheden finder det nødvendigt skal virksomheden for egen regning lade udføre målinger/beregninger af støj fra svineproduktionen inkl. de stationære tekniske installationer og dokumentere, at støjgrænserne er overholdt. Der kan højst pålægges virksomheden at få foretaget 1 støjmåling pr. år, såfremt vilkårene er konstateret overholdt.

Målingerne/beregningerne skal udføres af et DANAK akkrediteret firma eller et firma godkendt af Miljøstyrelsen til at udføre "Miljømålinger ekstern støj".

Driftsbetingelser for svineproduktionen og målepositioner skal aftales med tilsynsmyndigheden. Støjmålingerne skal udføres i henhold til Miljøministeriets til enhver tid gældende vejledning om støj – pt. afsnit 7 og 9 i Miljøstyrelsens vejledning nr. 5/1984 om ekstern støj fra virksomheder. Målerapporten skal bl.a. udfærdiges ifølge vejledningens afsnit 9.10. Beregninger skal udføres i henhold til vejledning nr. 5/1993 om beregning af ekstern støj fra virksomheder.

#### 2.9 RENERE TEKNOLOGI

27. Bedriften skal ved indkøb af ny teknologi, maskiner eller ændringer i produktionen lægge vægt på, hvad der er opnåeligt ved anvendelse af den bedst

tilgængelige teknik, herunder mindre forurenende råvarer, processer og anlæg, og de bedst mulige forureningsbegrænsende foranstaltninger. Ved denne vurdering skal der lægges vægt på en forebyggende indsats gennem anvendelse af velafprøvet og godkendt renere teknologi.

#### 2.10 SIKKERHEDSFORANSTALTNINGER

28. Virksomhedens produktionsanlæg skal indrettes sådan, at spild og andet ukontrolleret udslip af forurenende stoffer forhindres eller forebygges, og sådan at skadens omfang begrænses, hvis der alligevel sker uheld.
29. Akut forurening, som følge af driftsuheld eller andet, skal straks meddeles tilsynsmyndigheden. Uden for kommunens åbningstid, kontaktes miljøvagten gennem politiet på tlf. 114.

#### 2.11 BAT

30. Drægtighedsstalden skal være indrettet med delvis spaltegulv (strøjet leje i hvilearealet).
31. Ophævet.
32. Ophævet.
33. Ophævet.
34. Ophævet.
35. Ophævet.
36. Ophævet.
37. Der skal årligt udarbejdes en opgørelse over det foregående års forbrug af vand, elektricitet og diesel. Eventuelle væsentlige udsving i forbruget i forhold til det/de foregående år skal forklares i opgørelsen og der skal redegøres for gennemførte tiltag til at reducere forbruget. Opgørelsen skal forevises eller fremsendes til Guldborgsund Kommune på anmodning.

#### 2.12 BEREDSKABSPLAN

38. Ophævet.
39. Ophævet.

Alle begrundelser og vurderinger, der ligger til grund for de fastholdte vilkår findes i miljøgodkendelsen af 07.12.2006 og revurderingen af 06.10.2015.

#### **Vilkår og dele af vilkår, der er ophævet med denne afgørelse.**

Generelle vilkår

Vilkår 6 er ophævet pga. de generelle regler for IE-husdyrbrug i husdyrgodkendelsesbekendtgørelsen.

- Vilkår 6: Virksomheden skal senest 1 måned efter, at der er truffet beslutning om lukning af bedriften, indsende en plan til tilsynsmyndigheden, som beskriver de nødvendige foranstaltninger for at undgå fremtidig forureningsfare. Omfang og indhold af planen, samt tidsplan for hvornår foranstaltningerne skal være udført, skal accepteres af tilsynsmyndigheden.

#### Indretning og drift

Vilkår 13 og 14 er ophævet pga. de generelle regler, der blev indført med husdyrbrugloven fra august 2017.

Vilkår 13: Der skal til enhver tid overfor tilsynsmyndigheden kunne forelægges aftaler om afsætning af husdyrgødningen, som kan dokumentere, at gødningen anvendes i henhold til gældende husdyrgødningsbekendtgørelse. Derudover skal der kunne fremlægges dokumentation for udspretningsarealerne ved angivelse af matr. nr. og ejerlav eller ved fremlæggelse af markkort.

Vilkår 14: Aftaler om levering af gødning eller aftaler om forpagtning af jord skal foreligge i en skriftlig udgave og skal overholde bestemmelserne i den til enhver tid gældende husdyrgødningsbekendtgørelse, pt. kapitel 10 og 11 i bek. nr. 594 af 4. maj 2015.

#### Luft og Lugt

Vilkår 18 og 19 er ophævet pga. de generelle regler for IE-husdyrbrug.

Vilkår 18: Staldventilationen skal renholdes og justeres efter behov, og der skal holdes en god staldhygiejne og –drift.

Vilkår 19: Bedriften må uden for ejendommens areal ikke give anledning til støvgener, der af tilsynsmyndigheden vurderes som væsentlig uden for virksomhedens areal.

#### Egenkontrol

Vilkår 25 er ophævet pga. de generelle regler for IE-husdyrbrug.

Vilkår 25: Bedriften skal føre driftsjournal. Følgende punkter skal som minimum indgå i driftsjournalen:

- Årlig opgørelse af antallet af dyreenheder fordelt på typer af dyr og vægtintervaller, samt dokumentation herfor f.eks. i form af udskrifter fra bedriftsløsning eller CHR-register.
- Årlige opgørelse af antallet af stipladser i staldanlægget.
- Opgørelse over forbrug af foderstoffer.
- Oplysninger om væsentlige driftsforstyrrelser eller uregelmæssigheder, der har – eller kan have miljømæssig betydning.
- Kontrol af flydelaget på gyllebeholderen i henhold til gældende lovgivning.
- Kopi af aftaler om levering af husdyrgødning inkl. oplysninger om udspretningsarealer.

Driftsjournalen skal være tilgængelig for tilsynsmyndigheden i en periode på minimum 3 år.

## BAT

Vilkår 31 til 36 er ophævet pga. de generelle regler for IE-husdyrbrug.

Vilkår 31: Den totale mængde P ab dyr pr. år beregnet som P ab dyr pr. årssø x antal årssøer skal være mindre end 5.866 kg P pr. år.

P ab dyr pr. årssø beregnes ud fra følgende ligning:

$$P \text{ ab dyr pr. årssø} = (\text{FE pr. årssø} \times \text{gram fosfor pr FE}) / 1000 - 0,58 - (\text{antal fravænnede grise pr. årssø} \times \text{fravænningsvægt} \times 0,006 \text{ kg P pr. kg tilvækst}).$$

Vilkår 32: Der skal føres en logbog eller en produktionskontrol, hvoraf følgende skal fremgå:

- Antal årssøer
- Grise pr. årssø
- Fravæningsalder og -vægt
- Foderforbrug

Det gennemsnitlige indhold af fosfor pr. FEso i foderblandingerne.

Vilkår 33: P ab dyr skal på baggrund af logbogens eller produktionskontrollens oplysninger beregnes for en sammenhængende periode på minimum 12 måneder i perioden 15. september (f.eks. år 2015) til 15. februar (f.eks. år 2017).

Vilkår 34: Der skal udarbejdes en blandeforskrift for foder mindst hver tredje måned, såfremt der anvendes hjemmeblandet foder.

Vilkår 35: Logbogen/ produktionskontrollen, indlægssedler for hver tredje måned samt eventuelle blandeforskrifter skal opbevares på husdyrbruget i mindst fem år og forevises på tilsynsmyndighedens forlangende.

Vilkår 36: Drikkevandssystemerne skal drives og vedligeholdes således, at unødigt spild undgås.

## Beredskabsplan

Vilkår 38 og 39 er ophævet pga. de generelle regler for IE-husdyrbrug.

Vilkår 38: Der skal forefindes en opdateret beredskabsplan på husdyrbruget, som fortæller, hvornår og hvordan der skal reageres ved uheld, der kan medføre konsekvenser for det eksterne miljø. Planen skal være tilgængelig og synlig for bedriftens ansatte og andre, der arbejder på bedriften.

Vilkår 39: Beredskabsplanen, som skal være godkendt af Guldborgsund Kommune, skal som minimum indeholde:

- Procedure, som beskriver relevante tiltag med henblik på at stoppe forurening fra ulykker/uheld og begrænse forureningens udbredelse.

- Oplysninger om hvilke interne/eksterne personer og myndigheder, der skal alarmeres, hvornår og hvordan. Uden for normal åbningstid kan miljøvagten og/eller beredskabet kontaktes via politiet på tlf. 114. Eventuel kontakt til miljøvagten og/eller beredskab fritager ikke for pligten til at orientere tilsynsmyndigheden først kommende hverdag efter forureningen.
- Kortbilag over bedriften med angivelse af placering af miljøfarlige stoffer, afløbs- og drænsystemer og vandløb mm.
- En opgørelse over materiel, der er tilgængeligt på bedriften, eller kan skaffes med kort varsel, og som kan anvendes i forbindelse med afhjælpende tiltag f.eks. inddæmning og opsamling af spild/lækage af stoffer, der kan medføre konsekvenser for det eksterne miljø.

Ovenstående vilkår / dele af vilkår er ophævet, i det de nu er erstattet af §'erne 44, 45, 46, 48, 49 og 51 i husdyrgodkendelsesbekendtgørelsen. I bilag 1 er en fuldstændig oversigt over de nye §'er fra husdyrgodkendelsesbekendtgørelsen, som fra 21.02.2021 er gældende for bedriften.

Reglerne omhandler:

- Miljøledelse, herunder oplæring af personale (§§ 42 g 43).
- Plan for regelmæssig kontrol, reparation, vedligeholdelse og beredskab (§ 44).
- Hændelser og uheld (§ 45).
- Fodringskrav (§ 46).
- Energieffektiv belysning (§ 47).
- Støvemissioner fra staldanlæg (§ 48).
- Overholdelse af vilkår og krav (§ 49).
- Årlig indberetning til kommunen (§ 50).
- Ophør (§ 51).

### **Vurdering af ammoniakemissionen på baggrund af de nye BAT konklusioner**

Ammoniakemissionen fra husdyrbruget (stald og lager) skal svare til emissionen ved anvendelse af BAT.

I scenarieberegningsskema nr. 226930 fra husdyrgodkendelse.dk (revurderingsmodulet) ses i afsnit om BAT, at den samlede ammoniakemission fra staldanlægget er på 4.763 kg N pr. år, og det samlede BAT krav er på 4.763 kg N pr. år.

Det kan derfor konstateres, at BAT-kravet er overholdt.

Der ud over skal grænserne for depositionen af ammoniak fra husdyrbruget (stald og lager) i kategori 1- og 2- natur overholdes.

#### **Kategori 1-natur**

Denne kategori omfatter de ammoniakfølsomme Natura 2000-naturtyper, som indgår i udpegningsgrundlaget for området og er kortlagte af Naturstyrelsen i forbindelse med Natura 2000-planlægningen. Naturtyperne kan ses i bilag 2 i bek. om tilladelse og godkendelse mv. af husdyrbrug.



For de Natura 2000-naturtyper, som ikke er kortlagt (primært søer), skal kommunen vurdere den eventuelle påvirkning. Ud over søer drejer det sig om Klinter eller klipper ved kysten (1230), Forstrand og begyndende klitdannelser (2110), Hvide klitter og vandremiler (2120), Kystklitter med havtorn (2160), Kystklitter med gråris (2170), Indlandsklipper af kalkfattige bjergarter (8220) og Indlandsklipper af kalkfattige bjergarter med pionerplantensamfund (8230).

Kategori 1-natur omfatter ligeledes § 3 heder og overdrev indenfor Natura 2000-områder, som ikke er nævnt ovenfor.

Det skal bemærkes, at en del ammoniakfølsomme Natura 2000-søenaturtyper endnu er ikke kortlagt og derfor ikke findes i husdyrgodkendelse.dk eller [www.arealinformation.dk](http://www.arealinformation.dk). Derfor kræver det først en konkret besigtigelse for at bestemme søernes naturtype.

For kategori 1-natur gælder at den totale ammoniaktilførsel på naturområdet ikke må overskride følgende beskyttelsesniveau:

- 0,2 kg N/ha ved mere end 2 husdyrbrug (mere end 1 ejendom ud over ansøger)
- 0,4 kg N/ha ved 2 husdyrbrug (ansøger samt 1 ejendom)
- 0,7 kg N/ha ved 1 husdyrbrug (ansøger)

Antallet af husdyrbrug ud over det ansøgte opgøres på følgende måde (kumulationsmodel):

- antal husdyrbrug over 150 kg NH<sub>3</sub>-N pr. år indenfor 200 meter +
- antal husdyrbrug over 450 kg NH<sub>3</sub>-N pr. år indenfor 200-300 meter +
- antal husdyrbrug over 750 kg NH<sub>3</sub>-N pr. år indenfor 300-500 meter +
- antal husdyrbrug over 1.500 kg NH<sub>3</sub>-N pr. år indenfor 500-1000 meter +
- antal husdyrbrug over 5.000 kg NH<sub>3</sub>-N pr. år indenfor 1000-2500 meter.

Nærmeste kategori 1-natur i forhold til husdyrbruget ligger i den nordlige del af Ovstrup Skov ca. 1,0 km syd for husdyrbruget, se kortet. Kategori 1-naturtypen er den kortlagte habitatnaturtype 9130 Bøg på muld. Naturområdet ligger i habitatområde 252 og fuglebeskyttelsesområde 124, som er en del af Natura 2000-område 175 Horreby Lyng og Listrup Lyng.

Den anbefalede tålegrænse for naturtypen 9130 Bøg på muld er 10-20 kg N/ha/år (jf. Notat fra DCE af 6-9-2018).

Guldborgsund Kommune er allerede belastet med atmosfærisk kvælstof, der kan udgøre en trussel mod den beskyttede natur. Denne belastning kaldes baggrundsbelastningen og er ifølge "National – Kvælstoftotal afsætning" på Danmarks Miljøportal beregnet til 10,7 kg N/ha/år i området omkring naturområderne.

Den totale ammoniakdeposition fra den ansøgte produktion er i det elektroniske ansøgningssystem beregnet til 0,1 kg NH<sub>3</sub>-N/ha i naturområderne med kategori 1-natur.

Beregningerne i husdyrgodkendelse.dk viser, at total depositionen er på 0,1 kg N pr. ha pr. år i kategori 1-naturen. Dette er under det strengeste krav på 0,2 kg N pr. ha

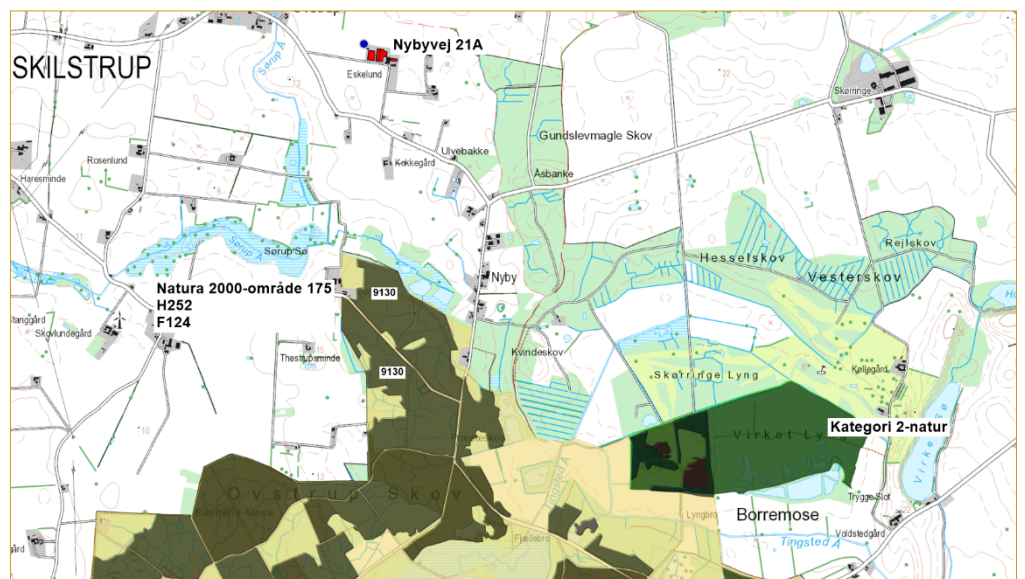
pr. år i totaldeposition på kategori 1-natur jf. § 26 husdyrgodkendelsesbekendtgørelsen. Dermed er depositionskravet overholdt.

#### Kategori 2-natur

Kategori 2-natur omfatter højmoser, lobeliesøer samt heder større end 10 ha, som er omfattet af naturbeskyttelseslovens § 3, og overdrev større end 2,5 ha, som er omfattet af naturbeskyttelseslovens § 3, og som er beliggende udenfor Natura 2000-områder.

Det nærmeste kategori 2-naturområde er Virket Lyng, der ligger ca. 2,4 km sydøst for nærmeste anlæg på husdyrbruget, se kort. Den totale ammoniakdeposition fra den ansøgte produktion er i det elektroniske ansøgningssystem beregnet til 0,0 kg  $\text{NH}_3\text{-N/ha}$  i naturområdet.

Dette er under det strengeste krav på 1,0 kg  $\text{NH}_3\text{-N/ha/}$  år i total deposition på kategori 2-natur jf. § 27 husdyrgodkendelsesbekendtgørelsen. Dermed er depositionskravet overholdt.



Kort 1: Beliggenheden af husdyrbruget i forhold til nærmeste kategori 1-natur (gråbrun signatur) i Natura 2000-område 175 (lys gul signatur) og kategori 2-natur (mørkgrøn signatur)

#### Klagevejledning

##### Offentliggørelse

Afgørelsen offentliggøres den 31. maj 2021 på Miljøstyrelsens hjemmeside for Digital Miljø Administration, DMA.mst.dk. Link:

##### Klagevejledning

Afgørelsen kan påklages til Miljø- og Fødevarerklagenævnet.

Hvis der indgives klage over afgørelsen fra anden side, vil du og din eventuelle konsulent blive orienteret herom.

Klagefrist

Klagefristen er 4 uger fra den dag, afgørelsen er meddelt ansøger og offentliggjort på DMA (Digital MiljøAdministration) link: <https://dma.mst.dk/>. Ved offentlig bekendtgørelse regnes fristen altid fra bekendtgørelsen.

En eventuel klage skal være korrekt indgivet via Klageportalen og tilgængelig for Guldborgsund kommune i Klageportalen senest den 28. juni 2021.

#### Hvem kan klage

Afgørelser kan påklages af ansøger, klageberettigede myndigheder og organisationer samt enhver, der har en væsentlig individuel interesse i sagens udfald jf. husdyrbruglovens §§ 84-87.

#### Hvordan klager man

Klage skal ske ved brug af digital selvbetjening til Miljø- og Fødevareklagenævnet via Klageportalen på ét af følgende links <https://naevneneshus.dk/start-din-klage/miljoe-og-foedevareklagenaevnet>, <https://www.borger.dk/> eller <https://indberet.virk.dk/>. Søg efter "Klageportal" ved brug af de to sidstnævnte links. Endvidere skal efterfølgende kommunikation om klagesagen ske via Klageportalen.

Klagen sendes gennem Klageportalen automatisk til den myndighed, der har truffet afgørelsen.

Miljø- og Fødevareklagenævnet skal som udgangspunkt afviser en klage, der ikke er indgivet via digital selvbetjening på Klageportalen. Nævnet kan dog undlade at afvise en klage, hvis der er særlige forhold, der berettiger fritagelse for brug af digital Klageportal.

Hvis du ønsker, at blive fritaget for at bruge Klageportalen, skal du sende en begrundet anmodning til Guldborgsund Kommune, på mail:

teknik@guldborgsund.dk, telefon 5473 1000 eller ved at sende et brev til Guldborgsund Kommune, Center for teknik og Miljø, Parkvej 37, 4800 Nykøbing F. Kommunen videresender herefter anmodningen til Miljø- og Fødevareklagenævnet, som træffer afgørelse om, hvorvidt din anmodning kan imødekommes.

Husk at søge i meget god tid, så ansøgningen kan nå at blive behandlet inden klagefristen udløber.

#### Klagegebyr

Når du klager skal du betale et klagegebyr, før at klagen betragtes som korrekt indgivet. Gebyret er på 900 kr. for privatpersoner og 1.800 kr. for virksomheder, organisationer og offentlige myndigheder. Du betaler gebyret med betalingskort i Klageportalen i forbindelse med oprettelse af klagen. Du kan finde yderligere vejledning om gebyrordningen på Klageportalen på følgende link:

<https://naevneneshus.dk/start-din-klage/miljoe-og-foedevareklagenaevnet>.

#### Virkning af, at der klages

Klage over afgørelsen har ikke opsættende virkning, med mindre klagemyndigheden (Miljø- og Fødevareklagenævnet) bestemmer andet. Dette betyder, at afgørelsen er gældende, og ikke behøver at afvente en afgørelsen i klagenævnet.

#### Eventuel domstolsprøvelse

Fristen for et eventuelt søgsmål ved domstolene er 6 måneder efter at afgørelsen er meddelt. Er afgørelsen offentligt bekendtgjort, regnes fristen fra bekendtgørelsen.

Med venlig hilsen

Mette Wolthers  
Teknikumingeniør

Annette Bruun Hansen  
Miljøtekniker

Bilag:

Bilag 1 oversigt over nye §'er, som bedriften skal overholde.

Kopi til:

- Sundhedsstyrelsen, Embedslægeinstitutionen Sjælland, via E-mail: [sl@sst.dk](mailto:sl@sst.dk)
- Det Økologiske Råd, via E-mail: [husdyr@ecocouncil.dk](mailto:husdyr@ecocouncil.dk)
- Danmarks Naturfredningsforening, via E-mail: [dnguldborgsund-sager@dn.dk](mailto:dnguldborgsund-sager@dn.dk)
- Dansk Ornitologisk Forening, via E-mail: [natur@dof.dk](mailto:natur@dof.dk)
- DOF Storstrøm, via E-mail: [guldborgsund@dof.dk](mailto:guldborgsund@dof.dk) og [kontakt@dofstor.dk](mailto:kontakt@dofstor.dk)

*Guldborgsund Kommune er underlagt Persondataforordningen. Vi skal derfor give dig en række oplysninger om vores behandling af personoplysninger og dine rettigheder som registreret. Du kan læse mere herom på [www.guldborgsund.dk/oplysningspligten](http://www.guldborgsund.dk/oplysningspligten). I fysiske breve er indholdet vedlagt.*

## **Bilag 1**

### **Særregler for IE-husdyrbrug**

#### **Miljøledelse**

§ 42. IE-husdyrbrug skal have et miljøledelsessystem, der opfylder betingelserne i stk. 2.

Stk. 2. Den, der er ansvarlig for driften af husdyrbruget, skal gennemføre og overholde et miljøledelsessystem, herunder

- 1) formulere en miljøpolitik med afsæt i husdyrbrugets miljøforhold,
- 2) fastsætte miljømål,
- 3) udarbejde handlingsplan for det eller de fastsatte miljømål,
- 4) minimum 1 gang årligt evaluere miljøarbejdet og om nødvendigt foretage justeringer af mål og handlingsplaner og
- 5) minimum 1 gang årligt gennemgå miljøledelsessystemet.

Stk. 3. IE-husdyrbruget skal kunne dokumentere, at der gennemføres og overholdes et miljøledelsessystem i overensstemmelse med de krav, der er nævnt i stk. 2, nr. 1-5, f.eks. digitalt eller i form af dokumenter. Dokumentationen skal opbevares i 5 år og kunne forevises på forlangende i forbindelse med tilsyn.

§ 43. IE-husdyrbrug skal oplære personale, hvad angår:

- 1) Relevant lovgivning.
- 2) Transport og udbringning af husdyrgødning.
- 3) Planlægning af aktiviteter.
- 4) Beredskabsplanlægning og -styring.
- 5) Reparation og vedligeholdelse af udstyr.

Stk. 2. IE-husdyrbruget skal udarbejde oplæringsmateriale, der angår de forhold, der følger af stk. 1. Materialet skal være tilgængeligt for personalet og opdateres løbende. Oplæringsmaterialet skal kunne fremvises på forlangende til tilsynsmyndigheden.

#### **Plan for regelmæssig kontrol, reparation, vedligeholdelse og beredskab**

§ 44. IE-husdyrbrug skal udarbejde og følge en plan for kontrol, reparation og vedligeholdelse af husdyrbruget inkl. materiel, herunder med henblik på at forebygge uheld, og beredskab for håndtering af uventede emissioner og hændelser. Planen skal som minimum opfylde betingelserne i stk. 2-3.

Stk. 2. Planen for regelmæssig kontrol, reparation og vedligeholdelse, jf. stk. 1, skal omfatte:

- 1) Gyllebeholdere (for tegn på skader, nedbrydning eller utætheder).
- 2) Gyllepumper, -miksere, -separatorer og -spredere.
- 3) Forsyningssystemer til vand og foder.
- 4) Varme-, køle- og ventilationssystemer samt temperaturfølere, herunder optimering og optimeret styring heraf.

- 5) Siloer og transportudstyr (f.eks. ventiler og rør).
- 6) Luftrensningssystemer (f.eks. ved regelmæssige inspektioner).
- 7) Udstyr til drikkevand, herunder skal behovet for regelmæssig indstilling vurderes og frekvensen for løbende indstilling i så fald fastsættes i planen.
- 8) Maskiner til udbringning af husdyrgødning samt doseringsmekanisme- eller dyse, som begge skal være i god stand.

Stk. 3. Beredskabsplanen, jf. stk. 1, skal omfatte:

- 1) En plan over husdyrbruget med angivelse af drænsystemer og vandkilder og spildevandskilder.
- 2) Handlingsplaner for håndtering af visse potentielle hændelser (f.eks. brande, utætte eller kollapsede gyllebeholdere, ukontrolleret afstrømning fra møddinger og olieudslip).
- 3) Tilgængeligt udstyr til håndtering af forureningsulykker (f. eks. udstyr til tilstopning af drænrør og opdæmning af grøfter samt oliesug, absorberingsmåtter eller ruller til olieudslip).

Stk. 4. Kontrol, reparation og vedligeholdelse, jf. stk. 1 og 2, skal ske regelmæssigt. Kontrol af gyllebeholdere, jf. stk. 2, nr. 1, skal som minimum gennemføres én gang årligt.

Stk. 5. IE-husdyrbruget skal kunne dokumentere, at planen følges ved at føre logbog over gennemførte kontroller. Dokumentationen skal opbevares i 5 år og kunne forevises på forlangende sammen med planen omfattet af stk. 1, i forbindelse med tilsyn.

### **Hændelser og uheld**

§ 45. Hvis der indtræffer hændelser eller uheld på et IE-husdyrbrug, der mærkbart berører miljøet, uden at hændelserne eller uheldene er omfattet af reglerne om miljøskade efter kapitel 5 a i husdyrbrugloven, skal kommunalbestyrelsen, uanset den 8-årige retsbeskyttelse efter § 40, stk. 1, i husdyrbrugloven, ved påbud foretage sådanne ændringer i vilkårene for godkendelsen af IE-husdyrbruget, som kommunalbestyrelsen finder nødvendige for at begrænse konsekvenserne for miljøet af indtrufne hændelser eller uheld og for at hindre eventuelle yderligere hændelser eller uheld.

### **Fodringskrav**

§ 46. IE-husdyrbrug skal for at reducere den samlede mængde kvælstof, der udskilles, som minimum enten anvende fasefodring tilpasset dyrenes behov i produktionsperioden, reducere indholdet af råprotein ved hjælp af en god aminosyrebalance, eller ved at bruge et eller flere fodertilsætningsstoffer, som nedsætter den samlede mængde kvælstof, der udskilles og er tilladt i henhold til forordning (EF) nr. 1831/2003 om fodertilsætningsstoffer. En god aminosyrebalance og lavt indhold af råprotein kan opnås ved at kombinere fodermidler, hvor aminosyreprofilen supplerer hinanden og/eller ved at tilsætte frie essentielle aminosyrer til foder med et lavt indhold af råprotein. IE-husdyrbruget kan anvende en kombination af de nævnte teknikker.

Stk. 2. IE-husdyrbrug skal for at reducere den samlede mængde fosfor, der udskilles, som minimum anvende enten fasefodring tilpasset dyrenes behov i produktionsperioden, et eller flere fodertilsætningsstoffer som nedsætter den samlede mængde fosfor der udskilles (f.eks. fytase) og er tilladt i henhold til forordning (EF) nr. 1831/2003 om fodertilsætningsstoffer eller letfordøjeligt uorganisk fosfat som f.eks. monocalciumfosfat i stedet for mindre fordøjelige fosforkilder. IE-husdyrbruget kan også anvende en kombination af de nævnte teknikker.

Stk. 3. IE-husdyrbruget skal kunne dokumentere anvendelse af fodring eller fodringsteknikker som nævnt i stk. 1 og stk. 2. Dokumentation skal opbevares i 5 år og kunne forevises på forlangende i forbindelse med tilsyn.

### **Energieffektiv belysning**

§ 47. IE-husdyrbrug er forpligtet til at anvende energieffektiv belysning i overensstemmelse med reglerne i det til enhver tid gældende bygningsreglement, jf. byggelovens § 5.

Stk. 2. Kravet efter stk. 1, indtræder ved ændring eller udskiftning af eksisterende belysningsystem eller belysningsanlæg.

Stk. 3. IE-husdyrbrugene skal opbevare fakturaer for gennemførte udskiftninger, jf. stk. 1 og 2, i fem år og kunne forevises på forlangende i forbindelse med tilsyn.

### **Støvemissioner fra staldanlæg**

§ 48. IE-husdyrbrug skal for at reducere støvemissioner fra staldanlæg enten reducere støvproduktionen fra foder og strøelse, anvende en metode til at binde støv i staldanlæggene eller behandle afgangsluft fra staldanlæggene ved hjælp af et luftrensningssystem.

### **Overholdelse af vilkår og krav**

§ 49. Den, som er ansvarlig for et IE-husdyrbrug, underretter straks kommunalbestyrelsen ved manglende overholdelse af godkendelsesvilkår samt de umiddelbart bindende krav i §§ 37-38, §§ 42-48 og § 50 og træffer straks de nødvendige foranstaltninger for at sikre, at vilkårene og kravene igen overholdes.

### **Årlig indberetning til kommunalbestyrelsen**

§ 50. IE-husdyrbrug skal en gang årligt indsende følgende informationer til kommunalbestyrelsen, jf. dog stk. 3:

- 1) Logbøger for eventuel miljøteknologi.
- 2) Dokumentation for miljøledelsessystem, jf. § 42, stk. 3.
- 3) Logbog over gennemførte kontroller, jf. § 44, stk. 5.
- 4) Dokumentation for overholdelse af fodringskrav, jf., § 46.

Stk. 2. IE-husdyrbrug skal hvert år senest den 31. marts indsende informationer, jf. stk. 1, til kommunalbestyrelsen. Informationerne, jf. stk. 1, skal angå det forudgående kalenderår og skal sendes samlet til kommunalbestyrelsen.

Stk. 3. IE-husdyrbruget skal dog ikke indsende informationer, jf. stk. 1, hvis kommunalbestyrelsen inden for det seneste kalenderår har gennemført et tilsyn, jf. reglerne i den til enhver tid gældende miljøtilsynsbekendtgørelse.

### **Ophør**

§ 51. Ved ophør af aktiviteter på IE-husdyrbrug finder kapitel 4 b i lov om forurennet jord anvendelse.

Stk. 2. Ved ophør forstås

- 1) ophør af alle aktiviteter på IE-husdyrbruget,

2) når et IE-husdyrbrug har meddelt kommunalbestyrelsen, at kapaciteten eller udnyttelsen af kapaciteten permanent nedsættes til under stipladsgrænserne i § 16 a, stk. 2, i husdyrbrugloven, eller stipladsgrænserne i § 12, stk. 1, nr. 1-3, i lov om miljøgodkendelse m.v. af husdyrbrug,

3) situationer omfattet af § 59 a, stk. 2, i husdyrbrugloven, når godkendelsen er bortfaldet helt eller for den del, der ligger over stipladsgrænserne i § 16 a, stk. 2, i husdyrbrugloven, eller

4) situationer omfattet af § 53, når godkendelsen er bortfaldet helt eller for den del, der ligger over stipladsgrænserne i § 12, stk. 1, nr. 1-3, i lov om miljøgodkendelse m.v. af husdyrbrug.

Stk. 3. IE-husdyrbrug skal senest 4 uger efter driftsophør anmelde dette til kommunalbestyrelsen med et oplæg til vurdering efter § 38 k, stk. 1, i lov om forurennet jord. Vurderingen skal indeholde en risikovurdering med hensyn til menneskers sundhed og miljøet. Viser risikovurderingen, at det ikke kan afvises, at forureningen udgør en væsentlig risiko for menneskers sundhed eller miljøet, skal vurderingen tillige indeholde et oplæg til foranstaltninger, der sikrer, at forureningen ikke udgør en sådan risiko.