



Rebild
KOMMUNE

§ 16 a, stk. 1

Lov om husdyrbrug og anvendelse af
gødning m.v.

Nr. 1572 af 20. december 2006

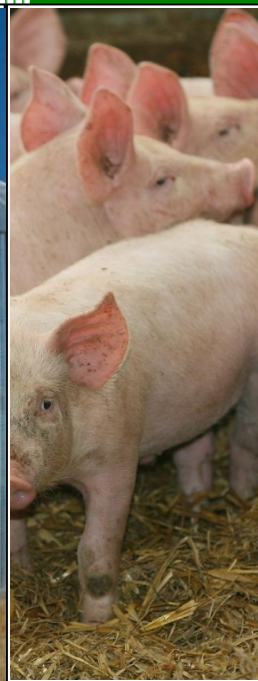
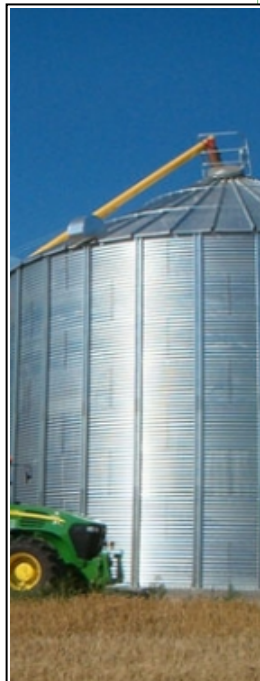
Jf. lovbek. nr. 1020 af 6. juli 2018.

Med senere ændringer

11. januar 2019

Miljøgodkendelse af husdyrbruget, Hyllested Østergård Veggerbyvej 70, Hyllested, 9541 Suldrup

- udvidelse af dyrehold samt bygningsmæssige ændringer og udvidelser



Sagsnummer: 09.17.18-P19-1-18

Rebild Kommune

Center Natur og Miljø

Hobrovej 110

9530 Støvring

Telefon 99 88 99 88

raadhus@rebild.dk | www.rebild.dk

Indhold

1	DATABLAD	3
2	INDLEDNING	4
2.1	ANSØGNING OM MILJØGODKENDELSE.....	4
2.2	TIDLIGERE GODKENDELSER, TILLADELSER, ANMELDELSER ETC.	4
3	AFGØRELSE OM MILJØGODKENDELSE, HERUNDER VILKÅR	6
3.1	AFGØRELSE	6
3.2	VILKÅR FOR HUSDYRBRUGET	8
4	GENERELLE FORHOLD	14
4.1	LOVGRUNDLAG	14
4.2	SAGENS BAGGRUNDSMATERIALE.....	14
4.3	OFFENTLIGHED.....	14
4.4	GYLDIGHED OG UDNYTTELSE	14
4.5	REVURDERING ETC.	16
4.6	MEDDELELSESPLOIGT – ANLÆG, EJERFORHOLD	16
4.7	OPHØR.....	16
4.8	KLAGEVEJLEDNING	16
5	BEGRUNDELSE FOR DE STILLEDE VILKÅR	17
6	BILAG	20
6.1	BILAG 1. MILJØKONSEKVENSRAPPORT (INKL. ANSØGNINGSSKEMA)	20
6.2	BILAG 2A. SITUATIONSPLAN (MED TILKØRSELSVEJ, AFLØBSPLAN).....	73
6.3	BILAG 2B. PLANTEGNING AF STALDANLÆG.....	74
6.4	BILAG 3. BEPLANTNINGSPLAN FRA MILJØGODKENDELSE AF 6. NOVEMBER 2015	81

1 DATABLAD

Dato for afgørelse	11. januar 2019
CVR nr.	21881031
Husdyrbrugets navn	Oosterhof I/S V/Hessel Jan Oosterhof Og Pieter Hessel Oosterhof
Beliggenhedsadresse	Veggerbyvej 70, Hyllested, 9541 Suldrup
Ejendomsnavn	Hyllested Østergård
Ejendomsnummer	8400006411
Hovedmatrikel på ejendomsnummer	2a, Hyllested By, Suldrup
CHR nr.	32827
Ejers og ansøgers navn	Oosterhof I/S V/Hessel Jan Oosterhof Og Pieter Hessel Oosterhof
Ejers og ansøgers adresse	Veggerbyvej 70, Hyllested, 9541 Suldrup
Ansøgers navn (hvis forskellig fra ejer)	-
Ansøgers navn (hvis forskellig fra ejer)	23934900
Ejers / ansøgers telefonnr.	-
Ejers / ansøgers e-mailadresse	oosterhofdairy@gmail.com
Konsulent	Carsten Aarup - AgriNord
Ansøgningsskema nr.	202211, version 7
Oplysninger om andre husdyrbrug (driftsmæssig sammenhæng, teknisk forbundet, forureningsmæssigt forbundet)	Der er driftsmæssig samdrift mellem de 3 ejendomme – Foder til dyrene på Veggerbyvej 69 og Torndalsvej 17 bliver blandet på Veggerbyvej 70
Tilsynsmyndighed	Rebild Kommune

2 INDLEDNING

2.1 ANSØGNING OM MILJØGODKENDELSE

Rebild Kommune har den 10. januar 2018 modtaget ansøgning om miljøgodkendelse til husdyrbrug på Veggerbyvej 70, Hyllested, 9541 Suldrup, matrikel nr. 2a, Hyllested By, Suldrup m.fl., CVR-nummer: 21881031.

Ejer Oosterhof I/S V/Hessel Jan Oosterhof Og Pieter Hessel Oosterhof har i henhold til husdyrbrugslovens¹ § 16 a, stk. 1 ansøgt om følgende:

Den anlægsmæssige ændring i forbindelse med denne miljøgodkendelse består af etablering af kostald på 5.508 m² med et produktionsareal på 3.700 m². Etablering af gyllebeholder med et overfladeareal på 997 m². I foderlade er der ansøgt om, at staldgulvet udelukkende skal være dybstrøelse.

Dyreholdet opstaldes med følgende produktioner i:

Stald navn	Staldstørrelse m ²	Produktion	Produktionsareal m ²
Stald 1 (gl. kostald)	4.271	Malkekøer, kvier og stude. Fast drænet gulv med skraber og ajleafløb	2.967
Hesteboks	339	Heste. Dybstrøelse	125
Malkestald	3.065	Malkekøer, kvier og stude. Fast drænet gulv med skraber og ajleafløb	305
		Malkekøer, kvier og stude. Dybstrøelse	545
Gl. kalvestald	262	Kalve, (under 6 mdr.). Dybstrøelse	180
Foderlade (goldkostald)	2.140	Malkekøer, kvier og stude. Dybstrøelse	1.025
		Malkekøer, kvier og stude. Sengestald med fast gulv	0
Kalvehytter	2.647	Kalve, (under 6 mdr.). Dybstrøelse	600
Ny stald	5.508	Malkekøer, kvier og stude. Fast drænet gulv med skraber og ajleafløb	3.700
Stald 2	4.682	Malkekøer, kvier og stude. Fast drænet gulv med skraber og ajleafløb	2.841
Produktionsareal i alt			12.288

Flydende husdyrgødning opbevares i ejendommens gyllebeholdere med overfladearealer på henholdsvis 1.198 m², 787 m², 209 m², 998 m² og 997 m².

2.2 TIDLIGERE GODKENDELSER, TILLADELSER, ANMELDELSER ETC.

Ejendommen er omfattet af § 12 miljøgodkendelse af 6. november 2015.

Ejendommens tidligere godkendelser etc.:

- Afgørelse om ikke-godkendelsespligt til forlængelse af ensilagesiloanlæg af 23. marts 2018

¹ Lov om husdyrbrug og anvendelse af gødning m.v. nr. 1572 af 20. december 2006, jf. lovbek. nr. 1020 af 6. juli 2018.

- § 12 miljøgodkendelse af 6. november 2015 (Veggerbyvej 70 og 62 er sammatrikuleret)
- Afgørelse om ikke-godkendelsespligt vedrørende skift i dyreskift af 8. november 2013 (ejendommen Veggerbyvej 62)
- § 12 miljøgodkendelse af 30. november 2010 (ejendommen Veggerbyvej 70)
- § 12 miljøgodkendelse af 19. maj 2009 (ejendommen Veggerbyvej 62)
- Afgørelse om ikke-godkendelsespligt til etablering af ensilageplads af 17. juni 2008
- Kapitel 5 miljøgodkendelse af 22. august 2007

Veggerbyvej 70 har været omfattet af en miljøgodkendelse efter miljøbeskyttelsesloven (kapitel 5-godkendelse), en miljøgodkendelse efter husdyrlovens § 12 og endeligt et tillæg til §12 miljøgodkendelsen. I tillægget til § 12 miljøgodkendelsen blev Veggerbyvej 62 og 70 godkendt samlet. I den sammenlægning var Veggerbyvej 62 omfattet af en § 12 miljøgodkendelse samt en efterfølgende afgørelse om ikke-godkendelsespligt til skift i dyretype.

Veggerbyvej 70

- I Kapitel 5 miljøgodkendelsen af 22. august 2007, blev ejendommen godkendt til et kvæghold (malkekvæg med opdræt) på 499 DE. Udvidelsen foregik i eksisterende stalde
- Den 17. juni 2008 meddeles der afgørelsen om ikke-godkendelsespligt til udvidelse af eksisterende ensilageplads på ca. 1.196 m² til Veggerbyvej 70. Samtidig er det accepteret at der er bygget en ensilagesilo på ca. 1.100 m².
- I henhold til miljøgodkendelse af 30. november 2010 var den tilladte produktion på Veggerbyvej 70 på 1.003,32 DE. Foruden at udvide dyreholdet blev dyreholdet ændret til Malkekvæg uden opdræt. Udvidelsen foregik i eksisterende stalde. Desuden er de 3 østligste ensilagesiloer forlænget med 20 m, svarende til ca. 800 m².
- Den 23. marts 2018 meddeles der afgørelse om ikke-godkendelsespligt til udvidelse af eksisterende ensilagesiloer. De eksisterende siloer forlænges med ca. 25 m, svarende til ca. 1.345 m².

Veggerbyvej 62

- Den 19. maj 2009 gav Rebild Kommune en miljøgodkendelse til etablering af kvægproduktion (malkekvæg med opdræt) på 339,2 DE på ejendommen Veggerbyvej 62. I forbindelse med etablering af dyreholdet etableres der en stald med sengebåse, fast drænet gulv, 2 % hældning og skrabning hver 2. time) samt en gyllebeholder.
- Den 8. november 2013 meddeles der afgørelse om ikke-godkendelsespligt til skift i dyretype i eksisterende staldanlæg. Fra at være en malkekvægsbesætning med opdræt godkendes der en malkekvægsbesætning uden opdræt

Veggerbyvej 70 (og 62)

- I miljøgodkendelse af 6. november 2015 blev der godkendt en udvidelse af dyreholdet til 1.774 DE – malkekvæg med opdræt. Desuden blev 3 af ejendommens eksisterende siloer forlænget med 20 meter (en samlet udvidelse på i alt 800 m²) og malkestalden udvides med 14 meter.
Hovedparten af malkekøerne og kvierne skulle gå i ejendommens kostalde, som er indrettet med fast drænet gulv og skrabning hver 2. time, mens den resterende produktion vil foregå i dybstrøelsesstalde.

Denne miljøgodkendelse blev udarbejdet med baggrund i ønsket om en yderligere udvidelse af dyreholdet på Veggerbyvej 70 suppleret med flytning af kvægproduktionen fra Veggerbyvej 62 til nr. 70. Det er en forudsætning for godkendelsen at der sker en sammatrikulering af matriklen hvorpå stalden tilhørende Veggerbyvej 62 er etableret. Således at den matrikel kommer til at høre under Veggerbyvej 70

De 1.774 DE bestod af 1.205 malkekøer, 50 kvier, 100 småkalve i 0-3 måneder, 600 tyrekalve og 4 heste.

3 AFGØRELSE OM MILJØGODKENDELSE, HERUNDER VILKÅR

3.1 AFGØRELSE

Rebild Kommune meddeler godkendelse af den ansøgte ændring og udvidelse i henhold til de gældende regler. Miljøgodkendelsen er baseret på oplysningerne i ansøgningen og den indsendte miljøkonsekvensrapport og betinget af godkendelsens vilkår. Godkendelsen omfatter hele ejendommen, Veggerbyvej 70, Hyllested, 9541 Suldrup, der drives under CVR-nummer 21881031.

I forbindelse med ansøgningen er der indsendt oplysninger om husdyrbruget og det ansøgte via www.husdyrgodkendelse.dk med skemanummer 202211. Ansøgningen omfatter desuden en miljøkonsekvensrapport med de oplysninger, der følger af bilag 1, pkt. D i husdyrgodkendelsesbekendtgørelsen, idet det ansøgte er omfattet af § 16 a, stk. 1² i husdyrbrugloven.

Rebild Kommune vurderer, at såfremt miljøgodkendelsens vilkår for lokalisering, indretning og drift af husdyrbruget, vil det ansøgte ikke medføre væsentlige direkte eller indirekte virkninger på miljøet, herunder i forhold til omgivelsernes sårbarhed og kvalitet i forhold til navnlig:

- landskabelige værdier,
- natur med dens bestande af vilde planter og dyr og deres levesteder, herunder områder, der er beskyttet mod tilstandsændringer eller fredet, udpeget som internationalt naturbeskyttelsesområde eller udpeget som særlig sårbart over for næringsstofpåvirkning,
- jord, grundvand og overfladevand, og
- lugt-, støj-, rystelses-, støv-, flue-, transport- og lysgener, uhygiejniske forhold, affaldsproduktion m.v.

Det er kommunens vurdering, at husdyrbruget anvender den bedste tilgængelige teknik (BAT) med henblik på reduktion af ammoniakemission. Herunder er det kommunens vurdering, at projektet ikke skader bevaringsstatus for Natura 2000-områder eller levesteder for planter og dyr omfattet af bilag IV³, andre arter omfattet af artsfredning eller arter optage på nationale eller regionale rødlistor.

Miljøgodkendelsen er udarbejdet under hensyntagen til Rebild Kommuneplan 2017-2029.

Kommunen vurderer, ud fra ansøgers redegørelse, at byggeriet er erhvervsmæssigt nødvendigt for ejendommens drift som landbrugsejendom.

Det er et krav, at de stillede vilkår bliver overholdt. De stillede vilkår vurderes at begrænse risikoen for forurening og ikke-uvæsentlige gener.

² Lov om husdyrbrug og anvendelse af gødning m.v. nr. 1572 af 20. december 2006, jf. lovbek. nr. 1020 af 6. juli 2018.

³ Rådets direktiv 92/43/EØF af 21. maj 1992 om bevaring af naturtyper samt vilde dyr og planter (habitatdirektivet)

Der er med denne miljøgodkendelse ikke taget stilling til eventuelle tilladelser og godkendelser efter anden lovgivning som f.eks. byggeloven eller arbejdsmiljøloven.

3.2 VILKÅR FOR HUSDYRBRUGET

I vilkårsdelen fremgår de betingelser, hvorunder husdyrbruget skal drives. Grundlaget for miljøgodkendelsen fremgår af ansøgningen, og husdyrbruget skal drives i overensstemmelse hermed. Der gøres opmærksom på, at eventuelle lovkrav fra andre love skal overholdes, selvom disse ikke er medtaget her.

Generelle forhold mv.

1. Vilkårene i denne miljøgodkendelse skal, hvis ikke andet er anført, være opfyldt, når husdyranlægget er taget i brug.
2. Inden eventuelt ophør af husdyrbruget skal kommunen kontaktes med et skriftligt forslag til en ophørsplan.

Vilkår videreført fra miljøgodkendelse af 6. november 2015

3. Der skal etableres et effektivt slørende beplantningsbælte i overensstemmelse med det oversigtskort, der er vedlagt miljøgodkendelsen. Beplantningen skal bestå af løvtræer og/eller buske, der er naturligt hjemmehørende i området. Beplantningen skal løbende plejes og vedligeholdes. Beplantningen skal være etableret senest 1 år efter miljøgodkendelsen er meddelt, (se bilag 3).
4. Det eksisterende beplantningsbælte øst for driftsbygningerne skal vedligeholdes og efterplantes i fornødent omfang.
5. De eksisterende stalde med staldnavn "Stald 1 (gl. kostald)", "Malkestald", Foderlade (goldkostald), "Stald 2" skal være indrettet som sengestald med fast gulv, 2 % hældning og med skrabning hver 2 time.
6. De faste gulve i "Stald 1 (gl. kostald)" og "Malkestald" skal være udført med ajlefløb
7. Lysningsarealet til ajlefløb/gylleopsamling i "Stald 1 (gl. kostald)" "Malkestald" må maksimalt udgøre 5 % af det samlede gangareal.
8. I tværgange, som ikke skrubes automatisk, skal der hver dag foretages manuel rengøring mindst 2-3 gange.
9. Skraberne i stald "Stald 1 (gl. kostald)", "Malkestald", "Foderlade (goldkostald)", "Stald 2" skal være forsynet med timer.
10. Skraberne skal være i drift året rundt og skal vedligeholdes i overensstemmelse med producentens vejledning. Vejledningen skal opbevares på husdyrbruget.
11. Arealer hvorpå kalvehytterne placeres skal være indrettet med støbt bund, som har fald mod afløb til opsamlingsbeholder/gyllekanal.

Placering i landskabet

12. Stalde og anlæg skal være placeret som angivet på bilag 2a.
13. "Ny stald" skal opføres som "Stald 2", med hensyn til materialer, udformning og farvevalg.
14. "Ny stald" skal bygges i intervallet, samme kiphøjde som "Stald 2" til 2 meter højere end kiphøjden for "Stald 2".
15. "Ny stald" må max have en bredde på 34 m og en længde på 162 m, jf. mål i ansøgningssystemet.
16. "Ny gyllebeholder 5.500" skal opføres som beskrevet jf. ansøgers oplysninger, med hensyn til materialer, udformning og farvevalg med et overfladeareal på 997 m².

Staldanlæg og produktioner

17. Det samlede produktionsareal i "Stald 1 (gl. kostald)" er på 69,5 % af de 4.271 m², svarende til 2.967 m².
18. Det samlede produktionsareal i "Hesteboks" er på 36,9 % af de 339 m², svarende til 125 m².
19. Det samlede produktionsareal i "Malkestald" er på 27,7 % af de 3.065 m², svarende til 850 m².
20. Det samlede produktionsareal i "Gl. kalvestald" er på 68,7 % af de 262 m², svarende til 180 m².
21. Det samlede produktionsareal i "Foderlade (goldkostald)" er på 47,9 % af de 2.140 m², svarende til 1.025 m².
22. Det samlede produktionsareal i "Kalvehytter" er på 22,7 % af de 2.647 m², svarende til 600 m².
23. Det samlede produktionsareal i "Ny stald" må max være på 3.700 m², i en stald med et bruttoareal på max 5.508 m².
24. Det samlede produktionsareal i "Stald 2" er på 60,7 % af de 4.682 m², svarende til 2.841 m².
25. Produktionsarealet i "Ny smågrisestald", "Hestestald", "Malkestald", "Gl. kalvestald", "Foderlade (goldkostald)", "kalvehytter" og i "Stald 2" skal være i overensstemmelse med situationsplanen i bilag 1b.
26. Husdyrbrugets stalde og produktioner skal være i overensstemmelsen med tabel 1 herunder.
27. Husdyrbrugets opbevaringslager skal være i overensstemmelse med det angivne i tabel 2 herunder.

Tabel 1: Stalde og produktioner, ansøgt drift

Stalde og produktioner						
Staldnavn	Staldstørrelse (m ²)	Ventilation	Kildehøjde	Produktion	Antal måneder udegående	Produktionsareal (m ²)
Ansøgt drift						
Stald 1 (gl. kostald)	4271	Naturlig ventilation	3 m	(#28855) Malkekøer, kvier og stude. Fast drænet gulv med skraber og ajleafløb	0	2967
Hesteboks	339	Naturlig ventilation	3 m	(#28861) Heste. Dybstrøelse	0	125
Malkestald	3065	Naturlig ventilation	3 m	(#28863) Malkekøer, kvier og stude. Fast drænet gulv med skraber og ajleafløb (#28865) Malkekøer, kvier og stude. Dybstrøelse	0 0	305 545
Gl. kalvestald	262	Naturlig ventilation	3 m	(#28867) Flexgruppe: Alle kvæg; Dybstrøelse	0	180
Foderlade (goldkostald)	2140	Naturlig ventilation	3 m	(#28871) Flexgruppe: Alle kvæg; Dybstrøelse (#28873) Malkekøer, kvier og stude. Sengestald med fast gulv	0 0	1025 0
Kalvehytter	2647	Naturlig ventilation	3 m	(#28877) Kalve, (under 6 mdr.). Dybstrøelse	0	600
Ny stald	5508	Naturlig ventilation	3 m	(#28948) Malkekøer, kvier og stude. Fast drænet gulv med skraber og ajleafløb	0	3700
Stald 2	4682	Naturlig ventilation	3 m	(#102185) Malkekøer, kvier og stude. Fast drænet gulv med skraber og ajleafløb	0	2841
Sum						12288

Bilag 2a viser oversigt over ejendommen, og bilag 2b viser hvilke produktionsarealer, der indgår i beregningen i "Stald 1 (gl. kostald)", "Hesteboks", "Malkestald", "Gl. kalvestald", "Foderlade (goldkostald)", "Kalvehytter", "Ny stald" og "Stald 2".

Tabel 2: Areal af opbevaringslager

Opbevaringslagre					
Navn	Lagertype	Yderligere oplysninger	Bedste tilgængelige opbevaringsteknik	Dimension	Areal (m ²)
Ansøgt drift					
Gl beholder 5500	Flydende				1198
Gl beholder 3000	Flydende				787
Gl beholder 900	Flydende				209
Gyllebeholder 5500	Flydende			D=42 m, Højde = 4 m.	998
Ny gyllebeholder 5500	Flydende				997

Bilag 2a viser oversigt over ejendommen med angivelse af opbevaringslager.

Gyllehåndtering

28. Håndtering af gylle skal foregå under opsyn.
29. Der skal anvendes gyllevogne med påmonteret pumpe og returløb, således at spild af flydende husdyrgødning undgås. Alternativt kan der ved hver gyllebeholder, hvor der sker påfyldning af gyllevogn, være en læsseplads således, at spild kan opsamles. Pladsen skal etableres med afløb til gyllebeholder og således, at der ikke kan ske spild til de omkringliggende arealer. Afløb /pumpebrønd skal dimensioneres således, at også et større spild kan opsamles. Hvis denne løsning vælges, skal pladsen være etableret inden første udbringning.

Håndtering af fast gødning inkl. dybstrøelse

30. Ved opbevaring af dybstrøelse skal reglerne i gældende husdyrgødningsbekendtgørelse til enhver tid følges.

Renholdelse

31. Det skal til enhver tid tilstræbes, at virksomhedens anlæg samt indendørs og udendørs arealer renholdes og ryddes således, at lugtgener begrænses mest muligt og således, at der ikke opstår risiko for uhygiejniske forhold.

Spildevand – herunder regnvand

32. Al vask af traktorer, maskiner, redskaber og dyretransportvogne skal foregå på en støbt, tæt plads med bortledning af spildevand til gyllesystemet eller opsamlingsbeholder.
33. Tag- og overfladevand må ikke indeholde andre stoffer, end hvad der sædvanligt forekommer i regnvand.
34. Tag- og overfladevand må ikke nedsives i forurenede jord.
35. Der må ikke udledes sanitært spildevand eller processpildevand.
36. Ændringen af det samlede areal på tag eller befæstning, der kan have indvirkning på udledningen, må ikke foretages uden forudgående tilladelse.

Affald

37. Olie- og kemikalieaffald skal til enhver tid opbevares i tæt emballage. Oplagspladsen skal være afskærmet mod nedbør og indrettes med tæt bund, således at en mængde, mindst svarende til indholdet af den største beholder tilbageholdes ved spild eller lækage.
38. Opbevaring og håndtering af affald må ikke medføre forurening eller risiko for forurening af omgivelserne, herunder af jord, overfladevand, grundvand, luft eller kloak.
39. Der skal til enhver tid foreligge dokumentation for, at affald er bortskaffet miljømæssigt forsvarligt. Dokumentationen skal gemmes i 5 år og kunne fremvises til tilsynsmyndigheden på forlangende.

Energi- og vandforbrug

40. Der skal føres driftsjournal over forbrug af el og vand eller skal kunne dokumenteres på anden vis. Dokumentationens skal gemmes i 5 år og kunne fremvises til tilsynsmyndighedens på forlangende.

Råvarer og hjælpestoffer

41. Opbevaring og håndtering af råvarer og hjælpestoffer må ikke medføre forurening eller risiko for forurening af omgivelserne, herunder jord, overfladevand, grundvand, luft eller kloak.
42. Tankning af brændstof skal til enhver tid ske på en plads med fast og tæt bund uden afløb. Tankningen skal ske under opsyn.

Uheld og driftsforstyrrelser

43. Der skal forefindes en opdateret beredskabsplan på husdyrbruget, der fortæller, hvornår og hvordan der skal reageres ved uheld, der kan medføre konsekvenser for det eksterne miljø. Beredskabsplanen skal være tilgængelig for – og kendt af – alle der arbejder på ejendommen.
44. Spild af miljøfarlige stoffer (olie, kemikalier etc.) skal straks opsamles.

Ammoniakreducerende miljøteknologi

45. I dybstrøelsesstalde og i kalvebokse skal der strøs halm eller andet tørstof, i mængder, der sikrer, at dybstrøelsesmatten altid er tør i overfladen.
46. "Ny stald" skal etableres med "sengestald med fast drænet gulv med skaber og ajlefløb jf. miljøstyrelsens teknologiblad af 30. juni 2010 version 1.

Drift og indretning

47. I staldafsnit "Ny stald" skal der i gangarealet etableres faste, drænedede gulve med skraber.
48. Gulve støbt på stedet skal være dimensioneret med et fald på minimum 1,5 % mod gulvmidte. Præfabrikerede gulve skal have et fald på minimum 1,0 % mod gulvmidte. Alternativt kan faldet være på minimum 2 % til den gulvside som ajlefløbet etableres.
49. Gulvet skal være udført med ajlefløb.
50. Lysningsarealet til ajlefløb/gylleopsamling må maksimalt udgøre 5 % af det samlede gangareal i staldafsnit "Ny stald".
51. Der skal hver dag foretages skrabninger hver anden time.
52. Skraberens skal være forsynet med timer.
53. Skraberens skal vedligeholdes i overensstemmelse med producentens vejledning. Vejledningen skal opbevares på husdyrbruget.

Egenkontrol

54. Enhver form for driftsstop skal noteres i logbog med angivelse af årsag og varighed.
55. Tilsynsmyndigheden skal underrettes ved driftsstop, der har en varighed af mere end 14 dage.
56. Logbog, servicefaktura, registrering fra datalogger eller lignende, der dokumenterer, at skraberens er i drift og vedligeholdes, skal opbevares på husdyrbruget i mindst fem år og forevises på tilsynsmyndighedens forlangende.

Lugt

57. Ejendommens anlæg og driften heraf må ikke give anledning til lugtgener uden for eget område, der efter tilsynsmyndighedens vurdering er væsentlige.

Fluer og skadedyr

58. Skadedyr skal bekæmpes i nødvendigt omfang i henhold til retningslinjer fra Aarhus Universitet, Institut for Agroøkologi.

Støj

59. Husdyrbrugets samlede støjbidrag, angivet som det ækvivalente, korrigerede støjniveau i dB(A) i punkter 1,5 m over terræn, målt eller beregnet ved nærmeste opholdsareal, må ikke overskride følgende værdier:

	Tidsinterval	Grænseværdi	Midlingstid
Hverdage	Kl. 07-18	55 dB(A)	8 timer
Lørdage	Kl. 07-14	55 dB(A)	7 timer
Lørdage	Kl. 14-18	45 dB(A)	4 timer
Søn- og helligdage	Kl. 07-18	45 dB(A)	8 timer
Aften	Kl. 18-22	45 dB(A)	1 time
Nat	Kl. 22-07	40 dB(A)	1/2 time

Støjbelastningen er det ækvivalente, korrigerede støjniveau i dB(A) målt eller beregnet i punkter 1,5 m over terræn. Referencetiden er det mest støjbelastede tidsrum i perioden. Støjens maksimalværdi må om natten ikke overstige 55 dB(A) ved boliger.

60. Husdyrbruget skal, for egen regning, dokumentere, at støjvilkår overholdes, hvis tilsynsmyndigheden finder det påkrævet. Dokumentation for overholdelse af støjkravene kan være i form af målinger i ejendommens omgivelser (under fuld drift) eller kildestyrke
61. Uden for eget område må driften af husdyrbruget ikke give anledning til rystelser, der efter tilsynsmyndighedens vurdering er væsentlige.

Støv

62. Uden for eget område må driften af husdyrbruget ikke give anledning til støvgener, der efter tilsynsmyndighedens vurdering er væsentlige.

Lys

63. Uden for eget område må driften af husdyrbruget ikke give anledning til lysgener, der efter tilsynsmyndighedens vurdering er væsentlige.

Udarbejdelse af handleplaner ved uforudsete gener

64. Hvis tilsynsmyndigheden vurderer, at eventuelle klager over støj, rystelser, støv, lugt, og/eller lysgener medfører væsentlige gener, skal husdyrbruget udarbejde en handlingsplan og eftervise, at de stillede krav er overholdt. Handlingsplanen skal godkendes af tilsynsmyndigheden.

Reparation og vedligehold

65. Det skal ved tilsyn dokumenteres, at der føres kontrol, udføres reparationer og vedligehold af gyllepumper, forsyningssystemer til vand og foder, ventilationssystem og temperaturfølere, siloer og transportudstyr.

4 GENERELLE FORHOLD

4.1 LOVGRUNDLAG

Ansøgningen er behandlet i henhold til lov om husdyrbrug og anvendelse af gødning m.v., nr. 1572 af 20. december 2006, jf. lovbek. nr. 1020 af 6. juli 2018 (husdyrbrugloven) med senere ændringer samt kapitel 3 og 4 i bekendtgørelse af lov om miljøbeskyttelse (miljøbeskyttelsesloven), nr. 358 af 6. juni 1991, jf. lovbek. nr. 1121 af 3. september 2018.

Miljøgodkendelsen meddeles under forudsætning af, at gældende regler på området samt godkendelsens vilkår til hver tid overholdes. Husdyrbruget skal placeres, indrettes og drives i overensstemmelse med de oplysninger, der fremgår af ansøgningen, og med de ændringer, der fremgår af godkendelsens vilkår.

Ejendommens miljøgodkendelse af 6. november 2015 bortfalder ved udnyttelse af denne miljøgodkendelse. Såfremt miljøgodkendelsen bliver påklaget, bortfalder den tidligere miljøgodkendelse først, når afgørelsen er endelig.

4.2 SAGENS BAGGRUNDSMATERIALE

Følgende oplysninger er indgået i behandling af sagen:

- Ansøgningsskema 202211, indsendt den 10. januar 2018, version 7 gennem www.husdyrgodkendelse.dk
- Supplerende oplysninger om husdyrbrugets beliggenhed og påvirkning af omgivelserne, herunder miljøkonsekvensrapport.
- Situationsplan og plantegning over indretning af staldanlægget.

4.3 OFFENTLIGHED

Miljøgodkendelsen, der udarbejdes jf. § 16 a, stk. 1 i husdyrbrugloven er omfattet af den udvidede offentlighedsprocedure (§ 55 i husdyrbrugloven).

Ansøgningen blev offentliggjort den 1. juni 2018 med en frist på 2 uger til at indsende bemærkninger.

Der indkom ingen bemærkninger til ansøgningen.

Ansøger og skønnet/skønnede part/partier, har den 28. november 2018 fået fremsendt kopi af ansøgningen og udkast til miljøgodkendelse med en frist på 30 dage til at komme med bemærkninger. Parterne har fået informationer om ret til aktindsigt og udtalelse i henhold til forvaltningslovens § 52, stk. 2.

Der indkom ingen bemærkninger til udkastet.

4.4 GYLDIGHED OG UDNYTTELSE

Miljøgodkendelsen er truffet i medfør af husdyrgodkendelsesbekendtgørelse nr. 1021 af 6. juli 2018 og er omfattet af udnyttelseskravene i § 59 a i husdyrbrugloven⁴, med 6 år til at udnytte godkendelsen.

⁴ Lov om husdyrbrug og anvendelse af gødning m.v. nr. 1572 af 20. december 2006, jf. lovbek. nr. 1020 af 6. juli 2018.

Med hensyn til vilkår 2 så menes med udnyttet, at den bygningsmæssige ændring af bygningen kaldet "Foderlade (goldkostald)", etablering af "Ny stald", etablering af "Ny Gyllebeholder 5500" og udvidelsen af dyreholdet skal være afsluttet, når fristen på 6 år indtræder. Miljøgodkendelsen anses dog for udnyttet, hvis det er træffes afgørelse om, faktisk konstateres gennemført, før fristen på 6 år indtræder.

Fra det tidspunkt, hvor godkendelsen er udnyttet gælder herefter, at hvis godkendelsen ikke har været helt eller delvist udnyttet i 3 på hinanden følgende år, bortfalder den del af godkendelsen, der ikke har været udnyttet i de seneste 3 år.

Udnyttelse forudsætter, at mindst 25 % af det godkendte produktionsareal (i hvert staldanlæg) udnyttes driftsmæssigt, og at der er dyr på produktionsarealet, svarende til mindst 50 % af det mulige ifølge dyrevelfærdskravene eller andre krav (eks. økologiregler) som husdyrbruget er underlagt.

4.5 REVURDERING ETC.

Da husdyrbruget ikke er et IE-husdyrbrug er der ikke krav om, at miljøgodkendelsen tages regelmæssigt op til revurdering.

Kommunen kan dog, jf. § 39 i husdyrbrugloven, meddele påbud om, at en eventuel forurening skal nedbringes, herunder påbud om, at der skal gennemføres bestemte foranstaltninger, hvis et husdyrbrug, der er godkendt efter § 16 a, stk. 1 medfører uhygiejniske forhold eller væsentlig forurening. Kommunen kan endvidere meddele påbud, hvis husdyrbruget skønnes at indebære risiko for forurening eller uhygiejniske forhold. Kommunen må dog jf. § 40 i husdyrbrugloven ikke meddele påbud eller forbud efter § 39, før der er forløbet 8 år efter meddelelsen af godkendelsen.

4.6 MEDDELELSESPLIGT – ANLÆG, EJERFORHOLD

Eventuelle ændringer i de forudsætninger, der har ligget til grund for husdyrbrugets miljøgodkendelse, skal altid forud anmeldes til kommunen. Herefter vil kommunen foretage en vurdering af, hvorvidt de påtænkte ændringer udløser krav om en ny miljøgodkendelse.

4.7 OPHØR

Kommunens kommentarer og vurdering:

Der er stillet vilkår om, at ejer ved ophør af produktionen skal kontakte kommunen med et skriftligt forslag til en ophørsplan. Ophørsplanen kan indeholde beskrivelse af mængden af eksempelvis kemikalier, affaldsprodukter, gødning og andre miljøskadelige stoffer, og beskrivelse af hvordan de bortskaffes samt beskrivelse af eventuel nedrivning af anlæg mv.

4.8 KLAGEVEJLEDNING

Hvis du ønsker at klage over denne afgørelse, kan du klage til Miljø- og Fødevareklagenævnet.

Klagen skal indgives inden 4 uger fra at afgørelsen er offentligt bekendtgjort.

Du klager via Klageportalen, som du finder via www.nmkn.dk, www.borger.dk eller www.virk.dk. Du logger på Klageportalen med NEM-ID. En klage er indgivet, når den er tilgængelig for Rebild Kommune via Klageportalen. Når du klager, skal du betale et gebyr på 900,-kr. for borgere og 1.800,- kr. for virksomheder, organisationer og offentlige myndigheder.

I Klageportalen sendes din klage automatisk først til Rebild Kommune. Hvis Rebild Kommune fastholder afgørelsen, sender Rebild Kommune klagen videre til behandling i nævnet via Klageportalen. Du får besked om videresendelsen.

Miljø- og Fødevareklagenævnet afviser din klage, hvis du sender den uden om Klageportalen, medmindre du forinden er blevet fritaget for brug af Klageportalen. Hvis du ønsker at blive fritaget for at bruge Klageportalen, skal du sende en begrundet anmodning til Rebild Kommune. Rebild Kommune videresender herefter din anmodning til nævnet, som træffer afgørelse om, hvorvidt du kan fritages. Se betingelserne for at blive fritaget på www.nmkn.dk.

Godkendelsen kan godt udnyttes, selvom der klages over den, medmindre Miljø- og Fødevareklagenævnet bestemmer andet, og under forudsætning af, at andre nødvendige tilladelser er indhentet. Det skal bemærkes, at Miljø- og Fødevareklagenævnet ved sin behandling kan ændre eller opheve en godkendelse. Udnyttes en godkendelse, der er klaget over, sker det derfor for egen regning og risiko.

Afgørelsen kan endvidere indbringes for domstolene, jf. husdyrbruglovens § 90. En eventuel sag skal være anlagt inden 6 måneder efter annonceringen.

5 BEGRUNDELSE FOR DE STILLEDE VILKÅR

GENERELLE FORHOLD

Fra tidligere miljøgodkendelse af 6. november 2015 er vilkår 3.2.1 og 3.2.2 (beplantning) samt 5.1.3 - 5.1.9 (staldindretning) videreført. Vilkårene er stillet på ny i nærværende miljøgodkendelse.

Vilkår 3 og 4 erstatter beplantningsvilkårene og de er stillet for, at både eksisterende og nybyggeri i nærværende godkendelse indpasses i landskabet ved at nedtone driftsbygningernes dominans i området og ved ikke at være i strid med de hensyn, der ligger til grund for kommuneplan 2017-2029.

Vilkår 5-11 erstatter staldindretningsvilkårene således, at ammoniakemissionen ikke overstiger det niveau, som er beregnet i ansøgningssystemet. Staldnavnene er rettet til de benyttede staldnavne i nærværende godkendelse. Se nedenstående skema.

Ansøger har i nærværende godkendelse navngivet nedenstående stalde således:

Miljøgodkendelse af 6. november 2015	Miljøgodkendelse af 11. januar 2019
Gl. kostald	"Stald 1 (gl. kostald)"
Malkestald	"Malkestald"
Midlertidig stald	"Foderlade (goldkostald)"
Stald 62 og Stald 62 ny	"Stald 2"

PLACERING I LANDSKABET

Der er stillet vilkår til materialer, farve og udformning for etablering af "Ny stald" samt "Ny gyllebeholder 5500". Desuden er der stillet vilkår til højden for "ny stald". Vilkårene er stillet for at etableringerne skal passe ind i landskabet og strukturen i den eksisterende bygningsmasse. (Vilkår 12 - 16)

STALDANLÆG OG PRODUKTIONER

Da produktionsarealernes og opbevaringsarealernes placering og størrelse har betydning for de miljømæssige påvirkninger i forhold til omgivelserne, er der stillet vilkår herom (vilkår 17 - 27).

GYLLEHÅNDBLING

Der er stillet vilkår til sikring mod spild af gylle i forbindelse med fyldning af gyllevogne og pumpning af gylle, for at sikre det omgivende miljø mod ukontrollabelt spild. (Vilkår 28 og 29).

HÅNDBLING AF FAST GØDNING INKL. DYBSTRØELSE

For at præcisere, at husdyrgødningsbekendtgørelsens regler for opbevaring af dybstrøelse skal følges, er der stillet vilkår herom (vilkår 30).

RENHOLDELSE

Der er stillet vilkår for at sikre omgivelserne mest muligt mod lugtgener og eventuelle uhygiejniske forhold. (Vilkår 31).

SPILDEVAND – HERUNDER REGNVAND

Med henblik på at forebygge forurening med eksempelvis olieprodukter er der stillet vilkår om, at vask af traktorer mv. skal ske på vaskeplads med afløb til separat opsamlingsbeholder. (Vilkår 32)

Der er desuden stillet vilkår til nedsivning af uforurenede tag- og overfladevand. Vilkårene er stillet i henhold til § 38 i spildevandsbekendtgørelsen⁵. Selv om der er tale om gældende lovgivning, har kommunen valgt at stille vilkårene for at gøre ansøger ekstra opmærksom herpå. (Vilkår 33 – 36).

Der gøres opmærksom på, at tilladelse til etablering af faskine ikke er en del af denne afgørelse og skal søges særskilt.

AFFALD

Der er stillet vilkår til opbevaring og bortskaffelse af affald, samt sikring af, at forurenende stoffer fra affald ikke kan tilføres jord eller grundvand. (Vilkår 37 - 39).

ENERGI OG VANDFORBRUG

Vilkår 40 vedr. registrering af energi- og vandforbrug er stillet med det formål at ansøger bliver opmærksom på energi- og vandbesparende tiltag.

RÅVARER OG HJÆLPESTOFFER

Der er stillet vilkår til opbevaring af råvarer og hjælpeoffer samt til tankning af diesel. Begge vilkår er stillet med henblik på at sikre omgivelserne bedst muligt mod forurening. (Vilkår 41 - 42).

UHELD OG DRIFTSFORSTYRRELSER

Der er stillet vilkår om, at en opdateret beredskabsplan altid skal forefindes på ejendommen. I beredskabsplanen skal indgå oplysninger om: Redegørelse for mulige uheld, minimering af risiko for uheld og minimering af gener og forurening ved uheld. Der er desuden, for at sikre det omgivende miljø, stillet vilkår om, at spild af miljøfarlige stoffer straks skal opsamles. (Vilkår 43 – 44)

⁵ Bekendtgørelse om spildevandstilladelser m.v. efter miljøbeskyttelseslovens kapitel 3 og 4, nr. 831 af 25. juni 2018.

AMMONIAKREDUCERENDE MILJØTEKNOLOGI

Begrundelse for vilkår til de valgte teknologier.

For at mindske ammoniakemissionen mest muligt er der stillet vilkår om, at der i staldafsnit med dybstrøelse skal strøs halm eller andet tørstof, i mængder, der sikrer, at dybstrøelsesmåtten altid er tør i overfladen (vilkår 45).

Ansøger har valgt at etablere "Ny stald" med lavemissionsstaldgulv til malkekvæg – sengestald med fast drænet gulv med skraber og ajlefløb, for at opfylde BAT-niveauet og overholde beskyttelsesniveauet til natur. Der er stillet fastholdelsesvilkår herfor (vilkår 46 - 56). Alternativt til fald mod midten, kan gulvet etableres som Sengestald med fast gulv 2 % hældning dræn i siden (vilkår 48).

LUGT

For at sikre at lugtgener begrænses mest muligt er der stillet vilkår til at ejendommens anlæg og driften heraf ikke må give anledning til væsentlige lugtgener (vilkår 57).

ANDRE GENER

Støj, rystelser, støv, lys, skadedyr.

Vilkår om overholdelse af støjgrænser på ejendommen er stillet, med henblik på at kunne sikre naboer bedst muligt mod støj fra den daglige drift. Vilkåret gælder kun for aktiviteter i forbindelse med ejendommens anlæg. Markaktiviteter er ikke omfattet af vilkårene (vilkår 59 - 60).

For at sikre omgivelserne mest muligt mod gener fra driften af virksomheden er der stillet vilkår om, at driften ikke må give anledning til rystelser, støv og lys, der efter tilsynsmyndighedens vurdering er væsentlige (vilkår 61 - 63).

For at sikre at skadedyrsbekæmpelse sker i nødvendigt omfang er der stillet vilkår om, at bekæmpelsen skal ske i henhold til retningslinjer fra Aarhus Universitet, Institut for Agroøkologi (vilkår 58).

Skulle der mod forventning alligevel opstå gener, der efter tilsynsmyndighedens vurdering er væsentlige er der stillet vilkår om, at husdyrbruget skal udarbejde en handlingsplan og eftervise, at de stillede krav kan overholdes. Handlingsplanen skal godkendes af tilsynsmyndigheden. (Vilkår 64).

REPARATIONER OG VEDLIGEHOLD

For at sikre, at der udføres reparationer og vedligehold af anlæg og systemer, er der stillet vilkår om at det ved tilsyn skal kunne dokumenteres, at der føres kontrol (vilkår 65).

6 BILAG

6.1 BILAG 1. MILJØKONSEKVENSRAPPORT (INKL. ANSØGNINGSSKEMA)

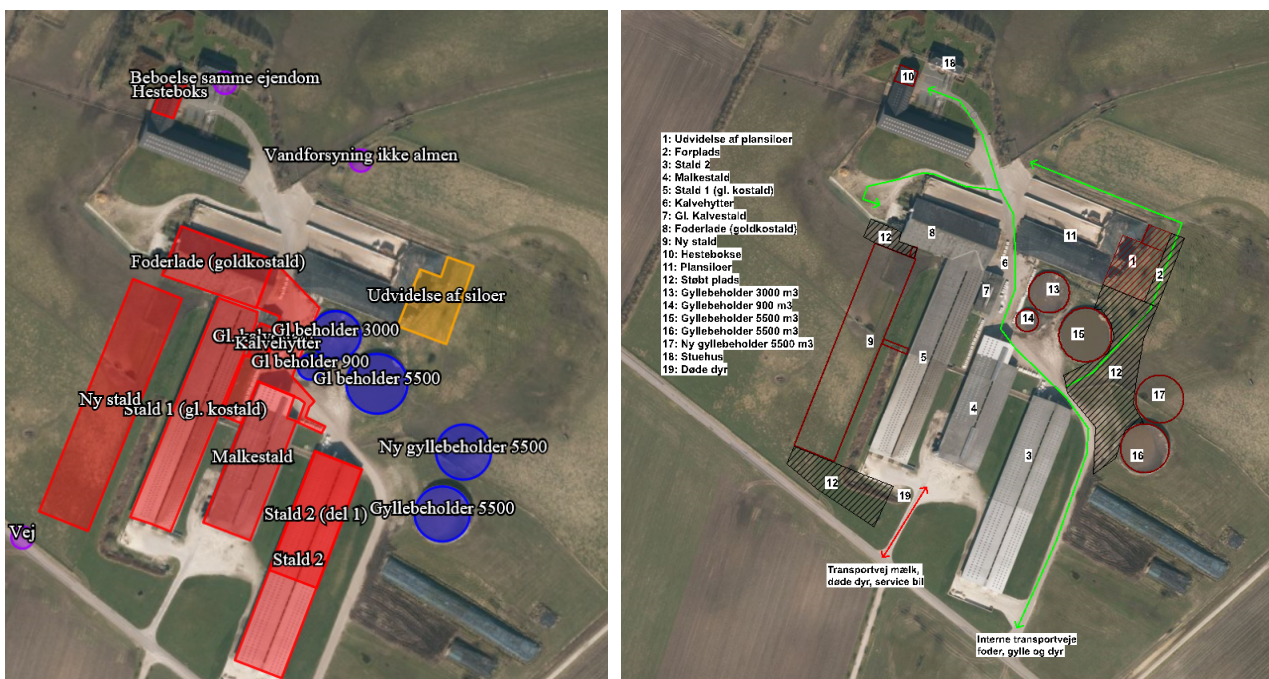
ANSØGNING OM MILJØGODKENDELSE AF VEGGERBYVEJ 70, 9541 SULDRUP

Af Miljø- og virksomhedsrådgiver Carsten Aarup, Agri Nord d. 9/1 2018. Sidst revideret 20/11 2018

Ikke teknisk resumé

Oosterhof I/S V/Hessel Jan Oosterhof og Pieter Hessel Oosterhof (herefter I/S Oosterhof) søger om miljøgodkendelsen på Veggerbyvej 70, 9541 Suldrup i forbindelse med udvidelse af dyreholdet og opførelse af en ny stald til køer. Det samlede produktionsareal bliver således 9.813 m² til køer i sengebåse på fast drænet gulv med skrab, 545 m² til køer på dybstrøelse, 600 m² til kalve på dybstrøelse (kalehytter), 1.205 m² til flexgruppe alle kvæg på dybstrøelse og 125 m² til heste på dybstrøelse. Den nye stald vil få et produktionsareal på 3.700 m². Samlet areal er beregnet til 12.288 m². Der skal opføres en ny gyllebeholder på 5.500 m³ og knap 1.000 m². Det betyder, at det samlede areal til opbevaring af flydende husdyrgødning bliver 4.189 m². Situationsplanen fremgår af figur 1, hvor også opbevaringsanlæg til ensilage og foderlade ses.

I/S Oosterhof skal søge om tilskud til dette projekt og derfor er det vigtigt at miljøgodkendelsen er givet inden ansøgningen om dette tilskud bliver sendt ind. For at være i god tid er det ønskeligt at den foreligger umiddelbart efter sommerferien 2018.



Figur 1. Til venstre: Situationsplan, som den er indtegnet i husdyrgodkendelse.dk. Til højre vise også interne transportveje, befæstede arealer mv.

Ansøgningen lever op til kravet om BAT vedr. ammoniakfordampning, da der bliver anvendt de staldsystemer, som giver den laveste mulige ammoniakfordampning.

Ejendommen ligger i åbent landskab med spredt bebyggelse. Den fysiske afstand til nærmeste nabo, byzone og samlede bebyggelse er tilstrækkelig stor til, at ansøgningen lever op til lugtgenekriterierne i husdyrbrugsloven.

Omkring ejendommen ligger der flere moser og overdrev, som er vejledende registrerede i Naturbeskyttelseslovens § 3. Der sker en merbelastning på områderne som i alle tilfælde på nær 1 ligger under 1 kg N/ha. Den vejledende registrerede mose lige nord for ejendommen bliver påvirket med 1,8 kg N/ha mere. Rebild kommune vurderede i 2015, at mosen var i dårlig stand og ikke følsom overfor kvælstofbelastning. Tålegrænseintervallet for denne naturtype er 15-25 kg N/ha. Baggrundsbelastningen i Rebild kommune var i 2016 i gennemsnit 13,3 kg N/ha⁶. En merdeposition på 1,8 kg N/ha vil betyde, at mosens nederste tålegrænse netop bliver overskredet. Det vurderes derfor, at ændringen på ejendommen ikke vil få negative konsekvenser for mosen.

Det vurderes at virksomheden kan drives på stedet uden væsentlige påvirkninger på miljøet i form af støj, støv, fluer, transport mv.

Med godkendelsen opnår ansøger automatisk en frist på 6 år for gennemførelse af det totale projekt og alle vilkår i den eksisterende godkendelse bliver annulleret.

Den seneste miljøgodkendelse på ejendommen blev godkendt 6/11 2015 til 1.774 DE. D. 19/3 i år modtog virksomheden tilladelse til opførelse af ensilagesiloer i tilknytning til de nuværende.

Lokalisering

Habitatområdet Sønderup Ådal ligger ca. 1.000 meter syd for ejendommen som det fremgår af figur 2. Nærmeste nabo er Veggerbyvej 74 med vest. Nord for ejendommen løber Sønderå og i nærheden ligger både Hjeds Sø med Hjeds Kær. Der har været arbejdet i længere tid på at lave en løsning med Hjeds Sø. Dette projekt er Naturstyrelsen tovholder på.

⁶ http://www2.dmu.dk/1_viden/2_Miljoe-tilstand/3_luft/4_spredningsmodeller/5_Depositionsberegninger/2016/depositionables/2016.dk.ntot.kommuner.html



Figur 2. Ammoniakberegningsskemaer er vist med grønne cirkler. Det store grønne område er skovbyggelinje, blå er sø- og åbeskyttelseslinjer, rød er kirkebyggelinje. De små sorte cirkler er fortidsmindebeskyttelseslinjer og beskyttede jorddiger er vist med orange streger. De svagt skraverede områder er vejledende beskyttet af naturbeskyttelseslovens § 3. Den stiplede grå streg nederst i venstre side er ca. 500 m lang. Kortet er kopieret fra husdyrgodkendelse.dk

Som det fremgår af figur 2, så ligger ejendommen udenfor de undersøgte bygge- og beskyttelseslinjer. Der ligger ikke nogen kulturarvsarealer i nærheden af ejendommen.

Det statslige vådområdeprojekt Hjeds Sø er VVM godkendt i marts 2016⁷. Området, som er omfattet af VVM redegørelsen, ligger nord for ejendommen og har en udstrækning på knap 100 ha, hvoraf der vil være et vandspejl på knap 30 ha. Der er i VVM redegørelsen beskrevet, at bygherre (Naturstyrelsen Himmerland) vil etablere nødvendige hegn i områder med høj naturværdi/potentialer med henblik på fremme af afgræsning. Projektets formål er at reducere næringsstofferne til Limfjorden.

Øst for ejendommen ligger der flere vejledende registrerede overdrev, moser og enge. Der er dog ingen af disse områder, der er så omfattende at de omfattes af kategori 2 natur.

Ejendommen ligger i et område, der ifølge kommuneplanen er udpeget til "Særligt værdifulde landbrugsområder (retningslinje 5.3.2). I disse områder skal hensynet til jordbrugerhvervene varetages i balance med hensynet til de øvrige åben-landinteresser og byudviklingsinteresser.

⁷ https://naturstyrelsen.dk/media/186239/vvm-tilladelse_hjeds-soe_04032016.pdf

Udvidelsen sker bl.a. ved opførelse af en ny stald vest for eksisterende stalde. Terrænet stiger i denne retning. Den nye stald vil derfor næppe få ejendommen til at fremstå væsentlig anderledes end den gør i dag da hele ejendommen ligger i en naturlig lavning. Det er ansøgers hensigt at bygge stalden i samme kote som den nuværende "Stald 1" (gl. kostald). Dog ønsker ansøger at have muligheden for at bygge stalden i en kote, som er op til 2 meter højere end den nuværende stald.

Stalden placeres således, at afstandskravene i husdyrbrugslovens § 8 bliver overholdt jf. tabel 1 og indtegnning i husdyrgodkendelse.dk. Afstand til byzone, nabo og landsby fremgår af husdyrgodkendelse.dk. Nærmeste byzone er Suldrup (ca. 2.000 meter), samlet bebyggelse er Hjeds (ca. 1.300 meter) og nærmeste nabo er Veggerbyvej 78 (ca. 600 meter). Afstanden til nærmeste lokalplanlagt område ved Kirketerp er ca. 2.000 meter.

Tabel 1. Afstande og afstandskrav jf. husdyrbrugsloven §§ 6 og 8

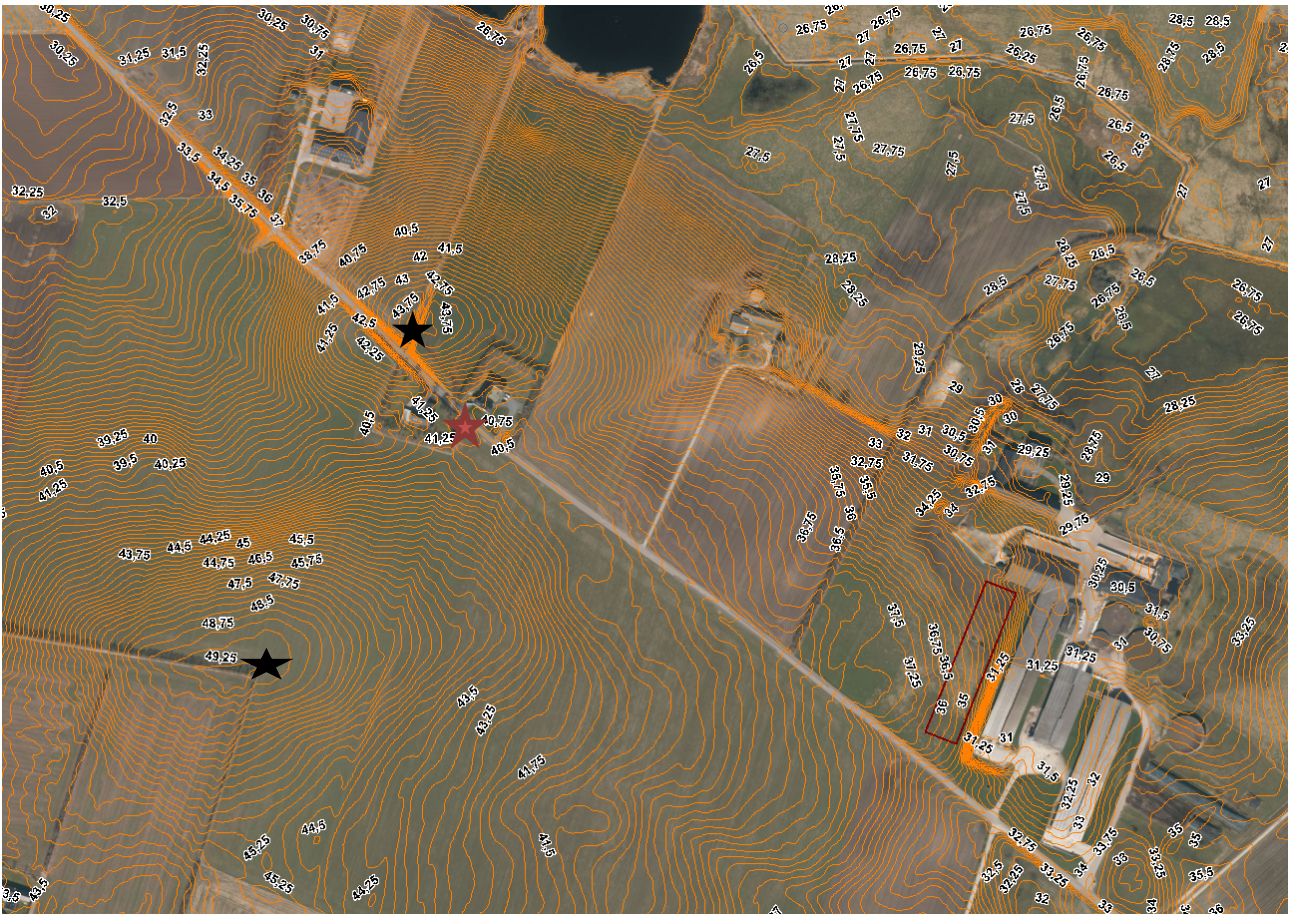
	Afstandskrav § 6 (m)	Aktuel afstand (m)
Eksisterende eller ifølge kommuneplanens rammedel fremtidigt byzone- eller sommerhusområde	50	➤ 2.000 til Suldrup fra "Ny gyllebeholder 5500"
Område i landzone, der i lokalplan er udlagt til boligformål, institution, rekreative formål etc.	50	➤ 1.900 til lokalplanlagt blandet bolig og erhvervsområde (nr. 266 – Landsbyen Kirketerp) fra "Foderlade (goldkostald)"
Nabobeboelse	50	➤ 500 til Veggerbyvej 78 fra "Ny stald"

	Afstandskrav (m)	Aktuel afstand (m)
Ikke-almene vandforsyningsanlæg	Min. 25	86 fra "Foderladen (goldkostald)" til boring 40.953
Almene vandforsyningsanlæg	Min. 50	Ca. 1.875 fra "Ny gyllebeholder 5500" til boring 40.861
Vandløb, herunder dræn og søer	Min. 15	220 fra "Foderladen (goldkostald)" til åben grøft mod nord
Offentlig vej og privat fællesvej	Min. 15	20 fra "Ny stald" til Veggerbyvej
Levnedsmiddelvirksomhed	Min. 25	➤ 25
Beboelse på samme ejendom	Min. 15	100 fra "Foderladen (goldkostald)"
Naboskel	Min. 30	140 fra "Ny stald" til matr.nr. 4t, Hyllested By, Suldrup

Den nye gyllebeholder opføres ca. 350 meter fra sø/vandløb og ca. 200 meter fra nabobeboelse, som er ejet af driftsherren. Terrænet hælder ikke mere end 6 grader til sø/vandløb, så gyllebeholderen ligger ikke i et risikoområde og er derfor ikke omfattet af reglerne i § 21 i husdyrgødningsbekendtgørelsen om alarm eller barriere/terræændring. Da beholderen skal anvendes til kvæggylle er den heller ikke omfattet af § 22 i husdyrgødningsbekendtgørelsen om fast overdækning indenfor 300 meter af nabobeboelse.

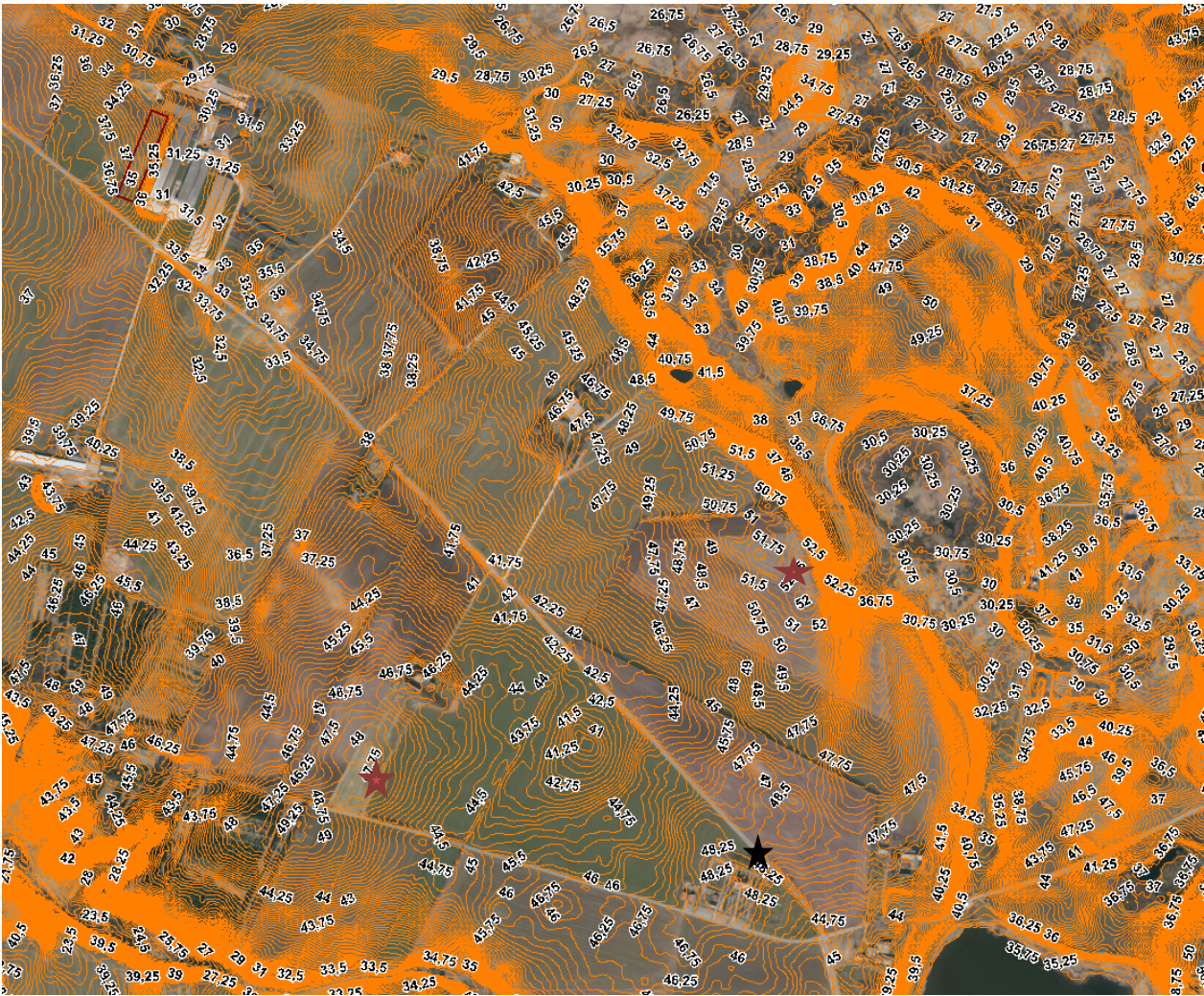
Fra vest kan ejendommen først registreres ved toppen af bakken ca. 300 meter mod vest jf. den røde stjerne på figur 3. I forhold til stjernen stiger terrænet i sydlig retning mod den sorte stjerne, der angiver bakketoppen i 50 meter. Mod nord falder terrænet til ca. 26 meter til Hyllestedsørerne. Fra et punkt, der ligger vest for denne linje, vil man ikke kunne registrere denne ejendom på grund af terrænforholdene også selv om den nye stald bliver bygget på en terrænkote, der ligger maksimalt 2 meter højere end den nuværende byggekote i ca. 31 meter.

Indsyn fra nord og syd forhindres af naturområderne.



Figur 3. Højdekoter (0,25 meter mellem koterne). Den røde stjerne viser at højdekoten er ca. 42 meter der hvor vejen er højest. Den nordligste sorte stjerne markerer en bakketop på ca. 44 meter og den sydlige sorte stjerne viser en bakketop på ca. 50 meter.

Ved indsyn fra øst fremstår ejendommen med en baggrund i den bagved liggende bakke jf. figur 3 og 4. Terrænet stiger hele vejen ind til Suldrup jf. figur 4. Der er etableret et læhegn langs med indkørslen til Veggerbyvej 66. Dette læhegn vil på sigt afskærme indsynet til ejendommen fra øst. Det er dog ikke muligt at se ejendommen fra øst indtil man når forbi læhegnet, som er markeret med en sort stjerne på figur 4. På figur 4 er der også vist bakketoppene både nord og syd for Veggerbyvej. Veggerbyvej ligger generelt lavere end omgivelserne, hvilket også medvirker til at "gemme" ejendommen.



Figur 4. Højdekoter (0,25 meter mellem koterne). Terrænet stiger i østlig retning fra ejendommen. De sorte stjerner viser lokale bakketoppe.

Billederne på figur 5 er taget fra hhv. øst og vest. Selv om den nye stald vil blive bygget maksimalt 2 meter højere end de nuværende stalde, så er ejendommen stadig godt gemt på grund af terræn og nuværende læhegn.



Figur 5. Til venstre er billedet taget fra vest mod øst og til højre fra øst mod vest.

Vurdering

Ansøgningen overholder i det væsentlige afskæringskriterierne som angivet i bekendtgørelse om tilladelse og godkendelse mv. for både ammoniak (BAT og natur) samt lugt. Dermed vurderes det, at projektet både i sig selv og i sammenhæng med andre projekter ikke vil have en negativ indvirkning på habitatområdet omkring Sønderup Ådal og heller ikke på andre naturområder, som kendes og er registreret i dag.

I forhold til det statslige vådområdeprojekt Hjeds Sø er det på baggrund af miljøstyrelsens vejledning vurderet, at udvidelsen af husdyrproduktionen ikke vil påvirke evt. kommende beskyttet natur væsentligt. Det fremgår af miljøstyrelsens vejledning til Husdyrgodkendelsesbekendtgørelsen⁸, at "Den natur, der indfinder sig i vådområder, der udlægges som virkemidler med det formål at modtage og fjerne kvælstof fra landbrugsarealer vil være tilpasset et næringsrigt miljø. Naturen vil dermed ikke blive påvirket væsentligt af de mængder næringsstoffer, som evt. tilføres via luften fra en nærliggende stald eller lignende i form af ammoniak. Vådområderne er derfor ikke og kan heller ikke udvikle sig til at blive ammoniakfølsomme naturområder, så længe de opfylder formålet og fortsat gennemstrømmes af næringsrigt overfladevand."

På grund af terræn og læhegn vurderes det at etablering af de beskrevne anlæg ikke vil påvirke de landskabelige forhold. Det allerede anlagte læhegn på siden af vejen til Veggerbyvej 66 nedtoner driftsbygningernes dominans i området.

Der er ikke nogen konflikter med bygge- og beskyttelseslinjer, fredninger eller andet og afstandskravene er overholdt.

Beskrivelse af områdets landskab

I henhold Rebild Kommunes landskabsanalyse ligger produktionsanlægget på Veggerbyvej 70 på kanten af morænelandskab og et større lavbundsområde, Hjeds Kær og nordvest for Suldrup. Morænelandskabet her er let bølget, landbrugsdomineret og med en del læhegn. Hjeds Kær som ligger umiddelbart nord for ejendommen og i landskabsanalysen ligger i delområde 13 – Istdyssø har karakter af sølandskab og er domineret af enge, tilgroede moseparceller og en lidt større sø, Hyllested Sø.

Selvom landskabet ikke er vurderet egnet til stort landbrugsbyggeri, kan det lade sig gøre i dette tilfælde, da nyt byggeri (Stald og gyllebeholder) etableres i tilknytning til eksisterende byggeri og så den samlede bygningsmasse fremstår som harmonisk og ensartet i landskabet. I miljøgodkendelse af 6. november 2015 er der stillet vilkår om "effektivt slørende beplantningsbælte som skal bestå af løvtræer og/eller buske, der er naturligt hjemmehørende i området". Desuden er der stillet vilkår til at "eksisterende beplantningsbælte øst for driftsbygningerne skal vedligeholdes og efterplantes i fornødent omfang". Hermed forsøges der så vidt muligt at følge den hegnsstruktur, der er i området. I nærværende miljøgodkendelse er vilkårene fastholdt.

Beliggenhed og forhold til kommuneplanlægning

Produktionsanlægget på Veggerbyvej 70 ligger i områder, der i kommuneplan 2017 er udpeget som "Særligt værdifulde landbrugsområder". Retningslinje 5.3.2 for "Særligt værdifulde landbrugsområder" reserverer de udpegede områder primært til landbrug og landbrugets strukturudvikling. I disse områder må der ikke planlægges eller etableres anlæg og andet der på væsentlig måde begrænser mulighederne for landbrugets arealmæssige drift.

⁸ <https://husdyrvejledning.mst.dk/vejledning-til-bekendtgørelserne/husdyrgodkendelses-bekendtgørelsen/14-kommunens-afgørelse-om-godkendelse-og-tilladelse/#3>

Anlægget ligger også indenfor "Større sammenhængende landskaber" i kommuneplanen som er beskrevet i retningslinje 5.1.2. Det er et stort område, som dækker dalene i kommunen. I dette område er det vigtigt, at anlæg placeres og udformes så det præger landskabet mindst muligt. I dette tilfælde ligger ejendommen godt gemt i en naturlig lavning i landskabet som beskrevet tidligere. Derfor er anlægget godt integreret i landskabet. Ansøger ønsker at have muligheden for at bygge stalden i en kote, som er op til 2 meter højere end hvad det er tilfældet i dag. Dette begrundes med terrænstigningen mod vest. Som det fremgår af figur 5, så ligger ejendommen i en naturlig lavning og på trods af, at den nye stald bliver 2 meter højere end den senest byggede stald vil ejendommen ikke fremstå mere dominerende end den gør i dag. Tilbygningen vil på trods af den højere kote heller ikke præge landskabet mere end ejendommen allerede gør i dag. Det er dog vigtigt at understrege, at det er ansøgers absolutte første prioritet at bygge stalden i samme kote som de eksisterende stalde. Når der bliver gravet ud til den nye stald, så vil ansøger kunne anvende det udgravede sand som naturligt materiale i sengebåsene til erstatning af indkøbt sand.

Sønderup Ådal og Hjeds Kær, der ligger nord for kvægbrugets anlæg, er i Kommuneplan 2017-2029 omfattet af retningslinjerne 5.1.1 "Bevaringsværdige landskaber", 5.1.2 "Større sammenhængende landskaber", 7.1.1 "Særlige naturområder", 7.1.6 "Økologiske forbindelser", 7.1.7 "Potentielle økologiske forbindelser", 7.9.1 "Ådale", 7.2.1 "Lavbundsarealer", 7.2.2 "Friholdelse for bebyggelse" og 5.4.1 "Skovrejsning" uønsket. Samlet har retningslinjerne et mål om friholdelse for inddragelse af arealer til formål, der kan skæmme landskabet. Kvægbrugets anlæg ligger lige udenfor Hjeds Kær og vurderes med miljøgodkendelsen ikke ændret i strid med mål og retningslinje for særligt værdifuldt landskab.

Kvægbrugets anlæg vurderes ikke at være i modstrid med to andre relevante retningslinjer, 7.1.3 (generelle naturhensyn) og 7.1.5 (beskyttede naturarealer, beskyttede jord- og stendiger samt landskaber).

Ejendomsbeskrivelse

Den nye stald skal opføres med fast drænet gulv og skrab så den ligner de eksisterende stalde. Det er vigtigt for ansøger, at den teknologi, der bliver anvendt, er meget driftssikker og vedligeholdelsesvenlig og det er en for ansøger kendt teknologi. Fast drænet gulv er også valgt fordi dette system er bedst til at håndtere sand i sengebåsene.

Ved beregningen af produktionsarealet er foderbordet og nakkerørsarealet, samt opsamlingspladsen fratrukket jf. bekendtgørelsen. Vedlagt ansøgningen er en kopi af opmålingen af staldene

Hver kalvehytte består af selve hytten og et udeareal. Samlet set fylder hver boks 4 m². Der er i ansøgt produktion vurderet, at det er tilstrækkeligt med 150 hytter. I nudriften er der regnet på 130 hytter. Produktionsarealet stiger derfor fra 520 til 600 m². I husdyrgodkendelse.dk er der indtegnet et område, som er større end det nøjagtige produktionsareal på 600 m². Dette er bl.a. fordi det giver ansøger en mulighed for at kunne placere hytterne indenfor denne ramme. Årsagen findes også i, at det skal være gangarealer mellem hytterne, således de enkelte kalve kan tilses og håndteres på den letteste mulige måde. Overalt på arealet vil anlægget efterleve reglerne i husdyrgødningsbekendtgørelsen. I forhold til ammoniak bliver alt ammoniak fra dyrene beregnet fra det nærmeste indtegnede punkt til det nærmeste punkt i naturområdet. I forhold til lugt bliver alt lugt beregnet ud fra et centrum i det indtegnede areal. Det vurderes derfor ikke at være problematisk hverken i forhold til beregningen af påvirkninger af natur eller bebyggelser når det indtegnede areal er større end netop 600 m² produktionsareal. Det vurderes at kalvehytterne bliver placeret efter reglerne i husdyrgødningsbekendtgørelsen.

I den gamle kalvestald er produktionsarealet målt op til 8*21,5 meter = 180 m². Resten er arealet er foderbord.

Der er 3 hestebokse i bygningen, som i alt er 9,4*13,38 meter = 125 m². Resten er foderbord og gangareal.

Når den nye stald står færdig, skal foderladen ændres, så der blot er opstaldet køer på dybstrøelse. Der kommer alle kælvingerne til at foregå og der vil også være plads til syge dyr på dybstrøelse i denne bygning og endelig vil der være ca. 6 enkeltbokse til småkalve i den vestlige ende.

I/S Oosterhof vil i øvrigt henlede opmærksomheden på flg. forhold:

- Bedriftens ansvarlige har konstant fokus på hvilke staldsystemer der er bedst anvendelig i relation til miljø og dermed ammoniak til omgivelserne.
- Ansøgningen og det tilhørende produktionsanlæg bygger på principper der tilgodeser miljøet i det omfang loven tilsigter, og der vil løbende blive indhentet opdateret viden, med henblik på forbedringer der lever op til nutidens miljøkrav.
- Med naturlig ventilation er der sikret et stort luftskifte, hvilket betyder at staldgulvene primært er forholdsvis tørre, men det store lugtskifte betyder ligeledes en lavere koncentration af ammoniak og lugt.
- Der er naturlig ventilation i alle stalde.

Det er også planen, at der skal opføres et lille hus på ca. 15 m² og ca. 2,5 meter højt ved vandboringen. Dette hus skal både beskytte boringen men også danne ramme til de 2 årlige drikkevandstjek, som Silhorko⁹ foretager for virksomheden. Denne bygning vil være placeret bag siloerne, så den kan ikke ses fra Veggerbyvej.

Der er lige opført en tilbygning til ensilagesiloerne. Siloerne lever op til husdyrgødningsbekendtgørelsens regler for opbevaring af ensilage. Det vurderes at være tilstrækkelig at ensilageopbevaringsanlægget lever op til disse regler.

HÅNDTERING OG OPBEVARING AF HUSDYRGØDNING

Der findes på ejendommene kapacitet fordelt på 4 gyllebeholdere: 900+3.000+5.500+5.000 m³ = 14.400 m³. Der bygges en ny beholder på 5.500 m³ hvilket giver i alt 19.900 m³. Dertil kommer kapacitet på Veggerbyvej 69, som er 1.800+3.000 m³ = 4.800 m³, samt en forpagtet beholder på Kirketerpvej 6 på 1.800 m³ og opbevaringskapacitet hos gylleaftalerne, Mosbækvej 76, 9600 Års (1.000 m³) og Østermarkvej 12, 9541 Suldrup (800 m³). Slutteligt er der en gyllebeholder på Troldemosevej 69 (Skivevej 152b), hvor der er ledig kapacitet til ca. 3.000 m³. Det giver en opbevaringskapacitet på i alt 31.800 m³ jf. tabel 2.

Der produceres i alt ca. 41.175 m³ flydende husdyrgødning som vist i tabel 3 med det mulige dyrehold, hvilket giver en opbevaringskapacitet på 9,3 måneder.

⁹ <https://www.silhorko.dk/>

Tabel 2. Redegørelse for kapacitet til opbevaring af flydende husdyrgødning fra ejendommen.

<u>BEHOLDER</u>	Kapacitet (m ³)	Ejer og adresse	Overdækning
Gl gyllebeholder	900	Veggerbyvej 70	Nej
Gl gyllebeholder	3000	Veggerbyvej 70	Nej
Gl gyllebeholder	5500	Veggerbyvej 70	Nej
Gyllebeholder	5500	Veggerbyvej 70	Nej
Ny Gyllebeholder	5500	Veggerbyvej 70	Nej
Gyllebeholder	1800	Veggerbyvej 69	Nej
Gyllebeholder	3000	Veggerbyvej 69	Nej
Gyllebeholder	3000	Skivevej 152B, 9620 Aalestrup	Nej
Lejet beholder	1800	Kirketerpvej 6	Nej
Lejet beholder	1000	Mosbækvej 76	Nej
Lejet beholder	800	Østermarksvej 12	Nej
I alt	31800		

Tabel 3. Oversigt over den producerede mængde husdyrgødning. Der er korrigeret for afvigende alder vedr. småkalvene.

Husdyrart/staldtype	Antal	Mængde gødning i ton					
		Gylle		Korrektioner		Dybstrøelse	
		Ton pr. dyr	Ton pr. år			Ton pr. dyr	Ton pr. år
Malkekøer tung race uden opdræt							
Sengestald	1350	30,5	41.175				
Dybstrøelse, hele arealet	200					15,51	3.102
Småkalve, dybstrøelse hele arealet	200			Korr.	0,8451	1,89	139
Samlet mængde kvæggødning		Gylle:	41.175			Dybstrøelse:	3.421

Der produceres ca. 3.421 tons dybstrøelse årligt. Dette opbevares i enten markstak eller transporteres direkte til biogasanlæg.

Vurdering

Da der er opbevaringskapacitet til mere end 9 måneder vurderes det, at der er tilstrækkelig med opbevaringskapacitet. Dybstrøelse bliver opbevaret efter reglerne i husdyrgødningsbekendtgørelsen.

UDBRINGNING OG OPBEVARING AF HUSDYRGØDNING

Driften og indretningen af bedriften lever således op til BAT ved:

- At den flydende husdyrgødning opbevares i en stabil beholder, der kan modstå mekaniske, termiske, samt kemiske påvirkninger
- At beholderens bund og vægge er tætte og beskyttede mod tæring
- At beholderen tømmes regelmæssigt af hensyn til eftersyn og vedligeholdelse, fortrinsvist hvert år
- At der først sker omrøring af gyllebeholderen kort tid før beholderen skal tømmes f.eks. ved udspreddning.
- At beholderen dækkes ved at bruge et flydelag, såsom snittet halm, lærred, folie, tørv, ekspanderet ler (LECA), ekspanderet polystyren (EPS) eller naturlig udtørringsskorpe

I/S Oosterhof mener, at praksis vedr. udbringning af flydende husdyrgødning lever op til BAT på nedenstående punkter. Det er således BAT:

- at minimere emissionerne fra gødning til jord og grundvandet ved at afbalancere mængden af gødningen med afgrødens forventede krav
- at tage hensyn til de pågældende markers karakteristika, når der tilføres gødning på dem; dette gælder i særdeleshed jordbundsforholdene, jordtypen og arealets hældning, klimatiske forhold, nedbør og kunstvanding, jordens anvendelse og dyrkningsmetoder, herunder vekseldrift. Det sker bl.a. ved udarbejdelse af mark- og gødningsplaner samt gennemgang af markerne med en planteavlskonsulent.
- at man afstemmer den producerede husdyrgødning med udspreddingsarealet og afgrødens gødningsbehov og i forhold til anvendt kunstgødning og frigivelse af næringsstoffer fra jorden. Det kan bl.a. ske ved
 - mark- og gødningsplanlægning
 - jordbundsanalyser
- at reducere forurening af vand ved navnlig at gøre alt det følgende:
 - ikke at tilføre gødning til stejlt hældende marker
 - ikke at tilføre gødning på arealer, der støder op til vandløb (ved at efterlade et stykke jord ubehandlet)
 - at sprede gødning så tæt så muligt før den maksimale afgrødevækst og optagelse af næringsstoffer finder sted
 - ikke at tilføre gødning til jorden, når marken er vandmættet eller oversvømmet
- at ved afgrødehøjde under 10 cm tilstræbes det at udbringe gødningen under ideelle vejrforhold dvs. kølig, fugtig og vindstille eller ved direkte nedfældning.
- at nedfælde gylle på sort jord og i græsmarker
- at gyllen udbringes med slæbeslanger i vintersæd
- at håndtere spredningen af gødning således, at lugtgener mindskes på steder, hvor det er sandsynligt, at naboer kan berøres, ved navnlig at gøre alt det følgende:
 - at sprede gødning i løbet af dagen, når der er mindre sandsynlighed for at folk er hjemme samt at undgå weekender og helligdage
 - at være opmærksom på vindretning i forhold til nabohusene

I/S Oosterhof forbeholder sig dog muligheden for at køre husdyrgødning ud i weekender, hvis der har været ekstraordinære vejrforhold, som har hindret udkørsel i en lang periode. Dette forbehold tages for i disse specielle situationer at optimere udbringningen i forhold til planternes optagelse af husdyrgødningens næringsstoffer og herunder at mindske ammoniakfordampningen og lugtemissionen.

Gyllen bliver suget fra beholderen til gyllevognen, således det går gennem et lukket system. Derved bliver risikoen for spild elimineret.

Vurdering

Det vurderes at den praksis virksomheden anvender lever op til bedste anvendelige teknologi. Det vurderes også, at der er tilstrækkelig med opbevaringskapacitet og at håndteringen af husdyrgødningen sker forsvarligt, da det er i overensstemmelse med reglerne i husdyrgødningsbekendtgørelsen.

BAT NIVEAU, AMMONIAK

Ejendommen skal leve op til BAT-krav, da der er en ammoniakfordampning på over 750 kg NH₃-N/år. BAT niveauet er efterlevet jf. beregning i husdyrgodkendelse.dk. Dette opnås ved anvendelse af bedste staldsystem. Ansøger har fast drænet gulv med skrabning i hovedparten af staldene, og resten er med dybstrøelse i hele arealet.

Det beregnede BAT niveau er det samme som den forventede ammoniakfordampning nemlig 10.146 kg N/år. Ansøger kunne vælge at lave teltoverdækning på gyllebeholderne, men det vil ikke være BAT jf. Miljøstyrelsens teknologiblad¹⁰. Bl.a. derfor er denne løsning fravalgt. Den er dog også fravalgt af praktiske årsager fordi det er svært at håndtere sand i gyllesystemet, når der er telt på gyllebeholderne.

Vurdering

Det vurderes at ansøgningen lever op til kravet om anvendelse af bedst tilgængelige teknologi. Den nye stald bliver opført med samme staldsystem, som det resterende anlæg – nemlig fast drænet gulv, som har det laveste tænkelige ammoniaktab. Det vurderes, jf. miljøstyrelsens teknologiblad, at det ikke vil være proportionalt at sætte telt op gyllebeholderne, da det koster mere end 100 kr. per kg N, der bliver reduceret.

Sammenhæng med andre husdyrbrug

I/S Oosterhof driver også husdyrproduktion på Veggerbyvej 69, Torndalsvej 17 og Troldemosevej 69, 9620 Aalestrup. Der er samdrift mellem ejendommene Veggerbyvej 69, Veggerbyvej 70 og Torndalsvej 17. Foder til dyrene på Veggerbyvej 69 og Torndalsvej 17 bliver blandet på Veggerbyvej 70.

Som tidligere beskrevet har virksomheden aftaler om gylleopbevaring og gylleafsætning til tredje mand.

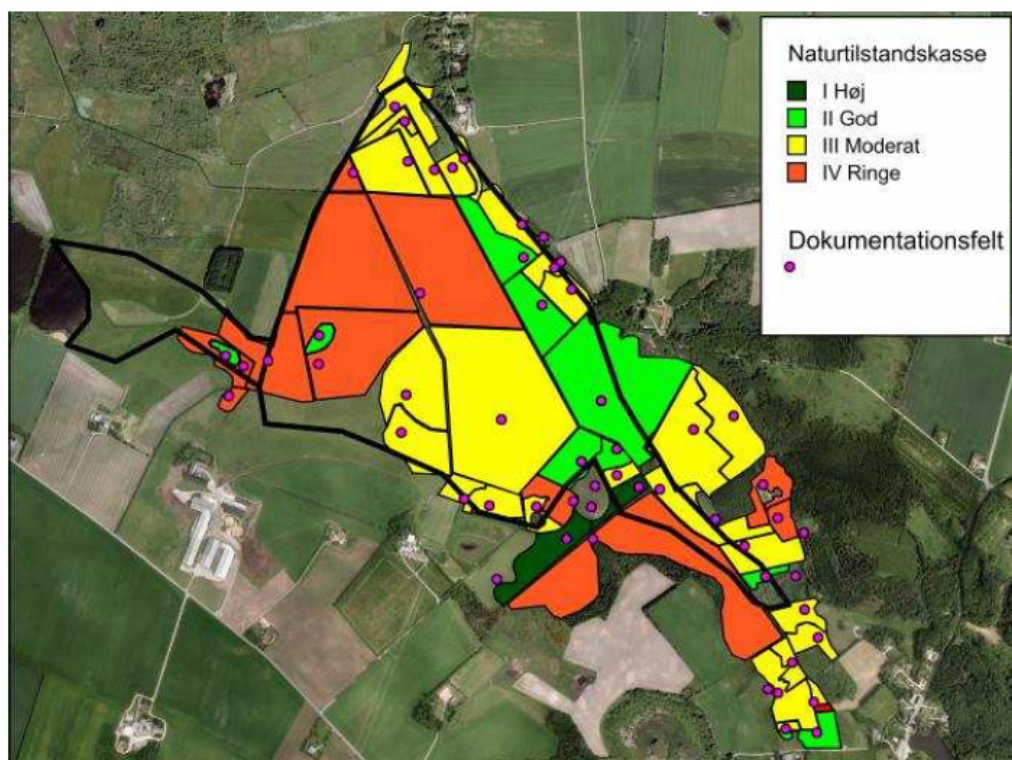
Vurdering

På grund af de store fysiske afstande mellem virksomhedens husdyrbrug skal Veggerbyvej 70 have en selvstændig godkendelse. Ejendommene er ikke teknisk og forureningsmæssigt forbundne.

Ammoniakemission og deposition på natur

¹⁰ https://mst.dk/media/95245/Fast%20overdækning_svin_mink_kvæg_endelig_101108.pdf

Omkring ejendommen er der et par moser, overdrev og enge. I tabel 4 er der redegjort for påvirkningen af disse naturområder både i forhold til nudriften og i forhold til driften for 8 år siden. Som det fremgår af tabel 4, så bliver afskæringskriterierne overholdt, dog sker der en merdeposition på mosen mod nord på 1,8 kg N/ha. Naturstyrelsen har klarlagt naturkvaliteten i området i forbindelse med VVM-redegørelsen i 2015 omkring Hjeds Sø. Det fremgår af figur 6, som er et kort over naturkvaliteten i området, at naturtilstanden i mosen er ringe. Mosen er planlagt til at indgå i Hjeds Sø, som skal indeholde kvælstofholdigt vand. Det stillestående vand i søen vil så danne grundlag for en denitrifikation, således 7,3 tons kvælstof årligt vil forsvinde i den blå luft, svarende til en fjernelse af 74 kg N/ha/år.



Figur 6. Kort over naturkvaliteten i området ved Hjeds Sø. Kilde Naturstyrelsens tekniske og biologiske forundersøgelser vedr. vådområde Hjeds Sø og Øvre Binderup Å¹¹.

Der blev i nugældende godkendelsen fokuseret på naturpunktet ”eng mod øst”. Dette punkt blev i 2015 vurderet til at være særligt kvælstoffølsomt og dermed en depositions maksimum på 1 kg N/ha mere end i 8 års driften. Som det fremgår af tabel 4 er merdepositionen i dette punkt 0,3 kg N/ha.

Nærmeste kategori 1 område ligger i nordkanten af Sønderup Ådal. Dette punkt bliver påvirket med 0,2 kg N/ha totalt set. Denne påvirkning ligger indenfor kriterierne i husdyrbrugsloven på trods af, at der ligger et andet husdyrbrug i nærheden.

Lige øst for ejendommen er der markeret en ammoniakfølsom skov. Denne skov er dog plantet omkring 2008, så den lever ikke op til kriterierne i BEK 1021 af 06/07/2018. Nærmeste potentielle ammoniakfølsomme skov vurderes til at være Busted Skov, som ligger ca. 1.700 meter øst for ejendommen. Påvirkningen af denne skov er beregnet til at være totalt 0,5 kg N og 0,3 kg N i merdeposition.

Tabel 4. Resultatet af ammoniakberegningerne som er foretaget i husdyrgodkendels.dk

¹¹ https://nst.dk/media/nst/10919300/bilag_5_tekniske_og_biologiske_forundersogelser_for_v_domr_de_hjeds_s_og_binderup_rev2.pdf

Samlet resultat af ammoniakberegninger ? i

Samlet emission: **10290,2** (kg NH₃-N/år) Meremission (8 års-drift): **6141,3** (kg NH₃-N/år) Meremission (nudrift): **945,6** (kg NH₃-N/år)

Oversigt af naturpunkter ? i

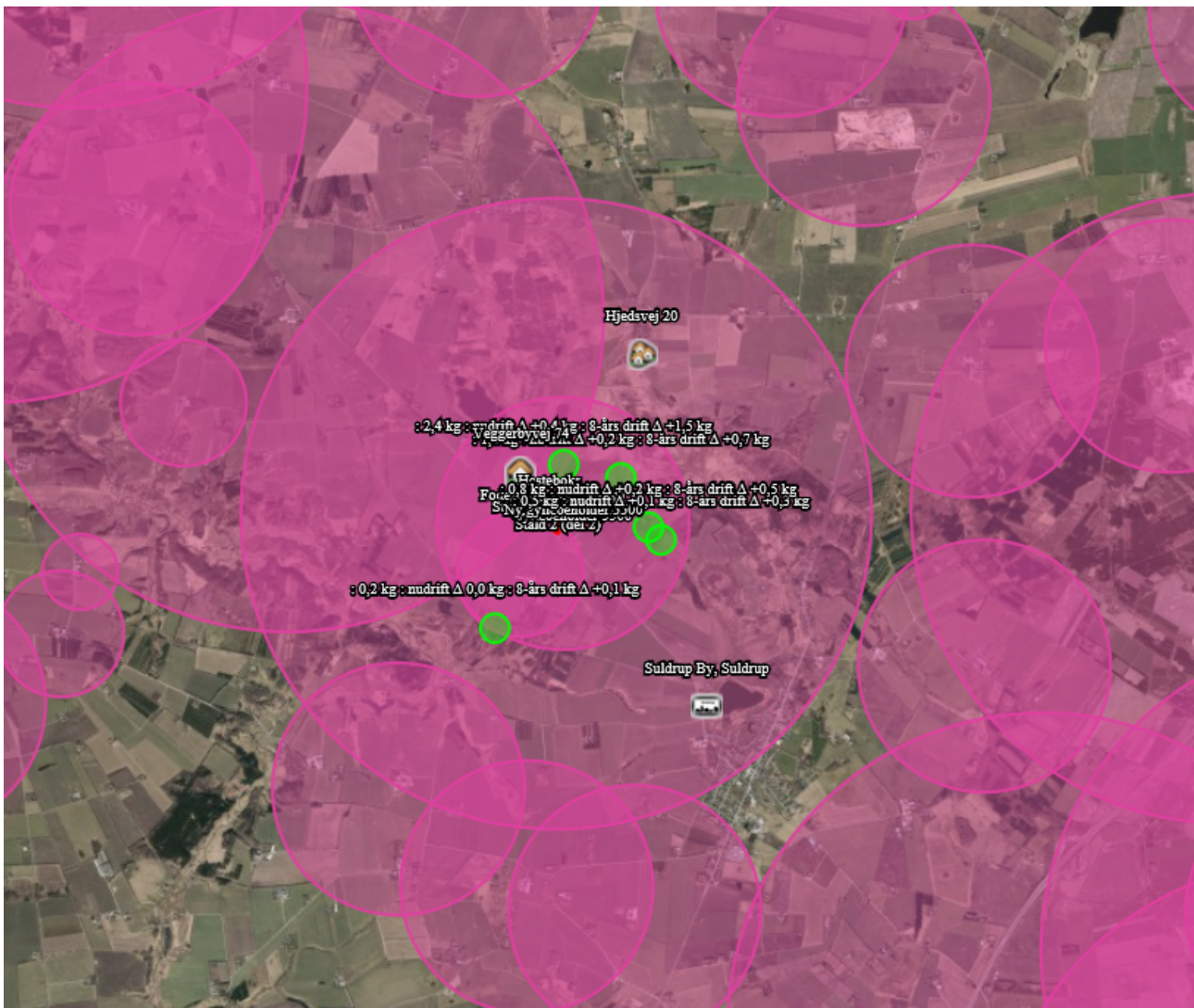
Navn:	Kategori:	Oprettet:	Kumulation:	Ruhed natur:	Merdeposition (kg N/ha/år):		Totaldeposition (kg N/ha/år):	
					8-års drift	Nudrift:		
Kategori 3 mod øst	Kategori 3	Ansøger	0	Bn	0,5	0,1	0,8	▼
Habitatnatur mod syd	Kategori 1	Ansøger	0	Mk	0,1	0,0	0,2	▼
Mose mod nord	Kategori 3	Ansøger	0	Bn	1,8	0,2	2,9	▼
Mose mod øst	Kategori 3	Ansøger	0	Bn	0,9	0,0	1,5	▼
Eng mod øst	Kategori 3	Ansøger	0	Bn	0,3	0,0	0,5	▼
Potentiel ammoniakfølsom skov	Kategori 3	Ansøger	0	S	0,3	0,0	0,5	▼

Punkterne, der er foretaget beregninger til, er vist på figur 7 nedenfor.



Figur 7. Kortoversigt, der viser naturpunkterne hvortil der er beregnet ammoniakdeposition. Punktet længst mod syd er nordkanten af habitatområde, Sønderup Å. De resterende punkter er kategori 3.
Den nærmeste kategori 2 natur ligger ca. 2.600 meter nord for ejendommen. Det er vurderet, at afstanden er så stor, at det ikke er relevant at måle ammoniakdeposition på dette naturpunkt.

I forhold til Sønderup Ådal er det vigtigt at vurdere om dette projekt (denne udvidelse) både i sig men også i sammenhæng med andre planer og projekter vil kunne få en negativ virkning. Af figur 8 fremgår det, at produktionen på Veggerbyvej 69 påvirker området. Der er 2 cirkler omkring Veggerbyvej 70, hvilket skyldes, at Veggerbyvej 62 tidligere havde egen selvstændig godkendelse. Nu er der en samlet godkendelse, da ejendommene blev sammatrikuleret inden sidste miljøgodkendelse i 2015, hvor ejendommene også blev vurderet samlet. Der er derfor blot et andet husdyrbrug, som påvirker punktet i Sønderup Ådal. Afskæringskriteriet for totalpåvirkningen er derfor 0,4 kg N/ha og den faktiske påvirkning er 0,2 kg N/ha.



Figur 8. De lyserøde cirkler viser kumulationsradius fra husdyrbrug omkring Veggerbyvej 70. Kortbilledet er kopieret fra husdyrgodkendelse.dk.

Vurdering

Afskæringskriterierne i BEK 1021 af 06/07/2018 bliver overholdt for alle punkter med undtagelse af mosen mod nord.

Mosen er kategori 3 i husdyrloven, og evt. krav til merdepositionen skal derfor konkret vurderes i sagen.

Området indgår i et område der i kommuneplanen er udpeget som særligt naturbeskyttelsesområde og økologisk forbindelse, samt lavbundsareal. Arealet er således højt målsat i kommuneplanen.

Naturstyrelsen ønsker at lave et vådområdeprojekt i området, hvis formål er at fjerne N og P fra det vand, der løber gennem området til Limfjorden.

Projektet er VVM vurderet i 2015, som derfor indeholder detaljerede oplysninger om området¹².

I VVM-redegørelsen oplyses det: Mosen nord ejendommen befinder sig i den vestlige ende af projektområdet, med naturområder af moderat eller ringe kvalitet med forekomst af arter tilpasset til og robuste overfor næringsstofpåvirkning.

Videre er der vurderet mere specifikt på områderne langs Sønderå: De lave engområder omkring Sønderå har en blandet karakter af partier med mere tør og næringsstofpåvirket eng og områder med tilgroede moser med pilekrat og høje urter. Samlet set er der således tale om naturområder af overvejende ringe kvalitet med forekomst af arter tilpasset til og robuste overfor næringsstofpåvirkning.

Det konkrete moseområde havde ved undersøgelsen i 2012 moderat artstilstand, men ringe naturtilstand. Ved undersøgelse udført i 2017 blev både arts- og naturtilstand beregnet til at være ringe. I den seneste opdatering af de empiriske tålegrænser har moser et tålegrænseinterval mellem 5 og 30 kg N/ha/år¹³. De observerede arter indikerer overgangsrigkær, og antallet af problemarter indikerer at tålegrænsen findes i den høje ende af intervallet.

Det planlagte projekt (Hjeds Sø) vil påvirke områderne, herunder mosen nord for ejendommen, med kvælstofrigt vand, men eftersom naturkvaliteten i områderne i forvejen er ringe, vil det ikke forandre naturområderne i negativ retning.

Det planlagte projekt, som tager afsæt i områdets udpegning som lavbundsområde, vil ikke gøre mosen nord ejendommen mere kvælstoffølsom, men måske forbedre mosens hydrologi.

Det planlagte projekt medfører derfor en stor kvælstoftilførsel til mosen. Mosen vurderes i forvejen at være påvirket af kvælstof med vandet i vandløbet, og der er antagelig en vis randpåvirkning fra de nærliggende dyrkede arealer.

Opsummeres de forskellige kriterier, så vurderer vi, at det at det ikke er relevant at stille krav til merdepositionen med det planlagte kvælstofprojekt, der omfatter det konkrete område.

Da afskæringskriterierne bliver overholdt for alle øvrige naturpunkter vurderes det, at projektet hverken i sig selv eller i sammenhæng med andre projekter vil påvirke hverken kategori 1, 2 eller 3 negativt.

Bilag IV arter, biologisk mangfoldighed og fredede arter

Der er foretaget en søgning i naturdata.dk i en radius af ca. 1.000 meter fra ejendommen som vist på figur 8. I søgningen er der ikke fundet arter, som er optaget i bilag IV i Habitatdirektivet. Hvis cirklen bliver udvidet, så vil den indeholde bilag IV arter som spidssnudet frø og stor vandsalamander, samt bilag II arten hedepletvinge.

I en afstand af ca. 900 meter løber Busted Bæk igennem området med Hjeds Sø. Langs bækken er der registreret forekomster af flere arter af gøgeurt.

¹² https://naturstyrelsen.dk/media/174081/vvm-redegoerelse_hjeds-soe_17nov2015.pdf

¹³ http://dce.au.dk/fileadmin/dce.au.dk/Udgivelser/Notater_2018/Opdatering_empirisk_baserede_taalegraenser.pdf



Figur 9. Området omkring ejendommen hvor der i Naturdata.dk er foretaget en søgning på bilag IV arter.

Udvidelsen af bedriften på Veggerbyvej 70 vurderes ikke at have en negativ effekt på arter, som er optaget på Habitatdirektivets bilag IV liste. De beskrevne bilag IV arters levesteder er ikke truede af ammoniakpåvirkning men mere på strukturændringer og hydrologi. Derfor vurderes det ikke at få negativ indflydelse på de konstaterede bilag IV arter. De forskellige arter af gøgeurts levesteder kan være truet af tilgroning, afvanding, gødsning, opdyrkning eller sprøjtning. De registrerede steder for forekomsterne sker der hverken opdyrkning, sprøjtning eller gødsning. Det vurderes derfor, at påvirkningen fra husdyrbruget ikke får nogen negativ indvirkning på levestederne for disse arter. Denne vurdering er i øvrigt fuldstændig i lighed med den vurdering Rebild kommune lavede i forbindelse med miljøgodkendelsen for bare 3 år siden.

Hedepletvinge har brug for åbne arealer og planten Djævelsbid, der typisk vokser på enge og overdrev. En trussel mod denne hedepletvinge er altså også tilgroning. Udvidelsen af husdyrbruget vurderes derfor ikke at være en trussel mod levestederne for denne art. Arten er registreret i en afstand af 1.500 meter fra ejendommen. I denne afstand er ammoniakpåvirkningen meget lille.

Vindelsneglens levesteder er våde naturarealer. Det kan derfor ikke udelukket, at der vil være arter af vindelsnegl i Hjeds Kær. Levestederne vurderes umiddelbart ikke målbart belastet af ammoniaktab fra husdyrbruget.

Det ikke udelukkes, at der er arter af flagermus i området. Flagermus lever af insekter og holder til i eller ved skove. Fødeemnerne og levestederne er ikke truet af landbrugets påvirkning, da der ikke sker dyrkning, sprøjtning eller gødskning på de arealer hvor flagermusene kunne leve.









Som det fremgår af dette afsnit samt afsnittet omkring ammoniakemission og påvirkning af naturområder indeholder området nord for ejendommen primært våde naturtyper med planter og dyr, der holder af at leve disse steder. Den biologiske mangfoldighed vurderes dog ikke at blive påvirket i negativ retning med denne udvidelse, da den største følsomhed er forbundet med hydrologi og struktur.

Lugeemission og andre nabogener

Ansøgningen overholder lovens lugtgenekriterier jf. tabel 5. De relevante områder er markeret i husdyrgodkendelse.dk. Der ligger dog et lokalplanlagt område i Hjedsbæk mod øst, hvor der ikke er beregnet lugtbidrag til. Afstanden til det lokalplanlagte område i Hjedsbæk er 2.100 meter og afstanden til den markerede samlede bebyggelse i Hjeds er 1.500 meter. Det er derfor vurderet, at det ikke er relevant at måle påvirkningen på det lokalplanlagte område også selv om retningen er anderledes end mod Hjedsbæk. Som det fremgår af tabel 5, er den korrigerede geneafstand 931 meter. Det er altså under halvdelen af den fysiske afstand til det lokalplanlagte område i Hjedsbæk.

Tabel 5 . Resultatet i lugtberegningen i husdyrgodkendelse.dk

Samlet resultat af lugtberegning  

Bebyggelse	Kumulation	Model	Ukorrigeret geneafstand (m)	Korrigeret geneafstand (m)	Vægtet gennemsnitsafstand (m)	Genekriterie overholdt
 Veggerbyvej 57	0	NY	443,1	354,5	646,2	Ja 
 Veggerbyvej 78	0	NY	443,1	443,1	600,2	Ja 
 Hjedsvej 4	0	NY	931	931	1661,8	Ja 
 Suldrup By, Suldrup	0	NY	1240,7	1178,6	2063,1	Ja 

Vurdering

Lugtkriterierne bliver overholdt med en stor margin.

Øvrig forurening og gener

STØV

I forbindelse med levering af kraftfoder og mineraler kan der opstå støvgener, hvilket dog oftest er af begrænset karakter. Ved udvidelsen vil foderforbruget stige, men da blandingen i sig selv ikke forårsager væsentlige støvgener, vil der derfor ikke ske en forøgelse af eventuelle støvgener ved udvidelsen. Foderet bliver tippet af inde i foderladen. Transporten fra Veggerbyvej til bedriftens faciliteter foregår på asfaltveje. Det er derfor minimalt med støvgener fra transporterne. Støv fra virksomhedens aktiviteter vurderes ikke at give gener til omverdenen.

STØJKILDER

Der vil daglig blive malket hver morgen og aften. Perioden for malkningen vil naturligvis stige proportionalt med antallet af dyr. Kompressor og vakuumpumpe tilknyttet det eksisterende malkeanlæg er placeret i en lyd isoleret kælder. Støj fra malkeanlægget vurderes ikke at give gener til omverdenen.

Der bliver blandet foder flere gange dagligt på pladsen ved foderladen og ensilagesiloerne. Stedet for blandingen ligger langt inde på ejendommen, så støj herfra vurderes ikke at give gener til omgivelserne.

RYSTELSER

Al kørsel på ejendommen foregår på asfalt. Der vil være kørsel med fodervognen dagligt og sæsonbaseret hjemtagning af grovfoder og sæsonbaseret udbringning af husdyrgødning. Det sker med store landbrugsmaskiner. Ejendommen ligger langt fra nærmeste nabo, som ikke er ejet af driftsherren. Der er over 400 meter til nærmeste nabo.

LYS

Der er udendørs lys ved malkerum og på sydgavlen af kostaldene (Stald 1 og 2). Begge steder er lyset dagslysstyret. Der er ligeledes dagslysstyret belysning ved indkørslen til ejendommen fra Veggerbyvej.

Der er automatisk styret belysning i malkestalden.

Der er ingen udendørs lys som kan virke generende for naboer eller passerende trafik.

SKADEDYR

Der er lavet en aftale om skadedyrsbekæmpelse med et firma, der bekæmper skadedyr. I tilfælde af fluegener vil de blive bekæmpet med udvandingmiddel i dybstrøelsen.

Det vurderes at bedriftens tiltag til forebyggelse og bekæmpelse af skadedyr er tilfredsstillende.

TIL OG FRAKØRSEL

Transporterne er fint beskrevet i nuværende godkendelse. Antallet af transport stiger men der er også mulighed for, at mængden per transport stiger. Derfor er stigningen i antal transport ikke ligefrem proportional med stigningen i husdyrproduktionen.

Husdyrgødningen til eksterne beholdere bliver transporteret med lastbil i løbet af vinteren. De eksterne beholdere er beskrevet i tabel 2. Resten bliver kørt ud på markerne med gyllevogn i sæsonen.

Der er dagligt transport til Torndalsvej 17 med fodervogn og dagligt tilsyn og pasning af småkalvene på Veggerbyvej 69.

Transporterne med kvierne vedrører ikke denne miljøgodkendelse, da disse transport sker mellem bedriftens andre 3 ejendommen med husdyrproduktion.

Transporterne er beskrevet i tabel 6.

Tabel 6 . Redegørelse for antallet af transporter til og fra ejendommen.

Art	Antal transporter		Kapacitet		Tidsrum for transport	
	Før	Efter	Før	Efter	Før	Efter
Mælk	365	365				
Levering af kraftfoder, sojaskrå, rapskager, valset hvede, roepiller o.lign.	200	200	30 tons	30 tons	Hverdage i normal arbejdstid	Hverdage i normal arbejdstid
Mineraler	12	12	9 tons	12 tons	Hverdage i normal arbejdstid	Hverdage i normal arbejdstid
Egen foderproduktion	1000	1025	35 m ³	40 m ³	Primært i hverdage	Primært i hverdage
Levering af brændstof	12	12	3000 l	6000 l	Hverdage i normal arbejdstid	Hverdage i normal arbejdstid
Dyr til slagteri	52	52	3-5 stk	4-6 stk	Hverdage i normal arbejdstid	Hverdage i normal arbejdstid
Dyr til Veggerbyvej 69	160	160		5-10 stk	Hverdage i normal arbejdstid	Hverdage i normal arbejdstid
Udbringning af gylle	900	900	25 m ³	25 m ³	Primært i hverdage	Primært i hverdage
Udkørsel af gylle med lastbil	120	620	30 m ³	30 m ³	Primært i hverdage	Primært i hverdage
Udbringning af dybstrøelse	140	270	12 m ³	12 m ³	Primært i hverdage	Primært i hverdage
Døde dyr	26	26			Hverdage i normal arbejdstid	Hverdage i normal arbejdstid
Sand	104	150	33 m ³	33 m ³	Hverdage i normal arbejdstid	Hverdage i normal arbejdstid
I alt	3091	3792				

Vurdering

Det er forventeligt med meget trafik i forbindelse med en virksomhed af denne størrelse. I/S Oosterhof har asfalteret alle køreveje på ejendommen hvilket er medvirkende til at reducere støvgener. Stigningen i transporterne går primært på transport med gylle med lastbil. Det vurderes at omfanget af transporter ikke vil antage et omfang, der vil være til væsentlig gene for beboerne i området. Det vurderes ligeledes at ændringen af husdyrbruget ikke vil give anledning til hverken støj eller rystelser, da afstanden til nærmeste nabo er mere end 400 meter. Lys fra ejendommen vurderes ikke at give gener til omverdenen, da ejendommen er omkranset af træer og der ikke er nogen naboer indenfor 200 meter, som kan blive berørte.

EGENKONTROL

Ansøger leverer mælk til Arla og er derfor underlagt kvalitetsprogrammet Arlagården¹⁴. Ansøger får foretaget analyse af alt grovfoderet og laver en foderplan i samråd med fodringsrådgiver. Foderplanen bliver løbende justeret på baggrund af analyserne samt på baggrund af de endagsfoderkontroller, der bliver foretaget jævnlige. I samråd med en planteavlserådgiver bliver der hvert år lavet en dyrkningsplan og gødningsplan. Bedriftens brug af handelsgødning og husdyrgødning bliver hvert år indberettet til Miljø- og Fødevareministeriet.

Der er aftale med relevante leverandører om servicering af driftsmaterialet på bedriften bl.a. malkeanlæg og fodervogn.

Der er også lavet aftale med maskinstation, som foretager det meste af arbejdet i marken.

Bedriften indgår i en sundhedsaftale med dyrlægen. Der er derfor mindst 1 ugentligt besøg af dyrlægen.

Affaldsproduktion og resurseanvendelse

Affald bliver opsamlet i container i laden op mod gårdspladsen. Alle EU-paller bliver returneret til DLG. Medicinaffald bliver håndteret af dyrlægen. Der er en aftale med vognmand Niels Ove Nyman, 9240 Nibe om afhentning af landbrugsplastik, pap/papir og brændbart affald.

ENERGI

Elektricitet anvendes til malkning, hegning, nedkøling af mælk, gyllepumpning samt belysning. Efter udvidelsen forventes elforbruget at stige da, der skal malkes flere køer. Der sker ingen egenproduktion af energi fra vindmølle, biogasanlæg eller andet. I tabel 7 fremgår estimat på anvendelse af råvarer og energi efter udvidelse.

Tabel 7 Råvarer- og energiforbrug

(Faktisk/beregnet)	Nudrift	Efter udvidelse	Opbevaring
Diesellole til traktorer mv.	36.000 l	72.000 l	5900 l tank
Elforbrug til lys / opvarmning / maskiner	540.000 kWh	600.000 kWh	

Energibesparende foranstaltninger:

På ejendommen minimeres elforbruget ved:

- Der er automatisk styret belysning i malkestalden.
- Malkekøling /varmegenindvindingsanlæg. Varmen anvendes til opvarmning af kontor, teknikrum og malkecenteret vha. gulvvarme. Det varme vand genanvendes til opvarmning af brugsvand i malkecenteret.
- Staldene er med naturlig ventilation og der er derfor ikke energiforbrug til dette.
- Udendørs belysning er dagslysstyret eller med bevægelsessensorer
- Der er installeret et CIP-anlæg (Cleaning in place) til vask af malkestald og køletank. Dette anlæg reducerer forbruget af vand, rengøringsmidler og el.
- Vakuumpumpen til malkeanlægget er frekvensstyret og derved energibesparende.
- Mælkepumpen er frekvensstyret. Det giver den bedst mulige effekt af pladekøleren
- Logistikken i forbindelse med afhentning af foder til blandeanlæg, er indrettet så afstanden giver færrest muligt driftstimer, hvilket minimerer energiforbruget.

¹⁴ <https://www.arla.dk/globalassets/arla-dk/om-arla---oversigt/vores-ansvar/arlagen/20170701-kvalitetsprogrammet-arlagen-v.-5.3-juli-2017-dk.pdf>

VAND

Stalden forsynes af vand fra egen boring. Vandforbruget er vist i tabel 8. Maskinstation udfører alt markarbejdet, så der anvendes ikke meget vand til vask af køretøjer.

Tabel 8. Vandforbrug, beregnet ud fra normtal angivet i håndbog for kvæghold 2015.

	Nudrift, m ³	Ansøgt, m ³
Drikkevand	36.150	46.500
Vask malkeanlæg	6.025	7.750
Vask maskiner*	10	10
Husholdning	170	170
Vand i alt	42.355	54.430

Ifølge BREF-dokumentet er det BAT at reducere vandforbruget ved at finde en balance mellem rengøring og brug af så lidt vand som muligt.

Energibesparende foranstaltninger - vand:

- Genanvendelse af vand fra malkekøling ~ varmt vand i stalden, opvarmning kontor, teknikrum og malkestald. Drikkevand til dyrene.
- Vandbesparelse opnås ved at der er svømmer i hvert drikkekar og karet fyldes automatisk op ved et højtrykssystem.

På ejendommen minimeres vandforbruget ved:

- Til aktiviteter, hvor der bruges vand, er det BAT at reducere vandforbruget ved at udføre alt det følgende:
 - udførelse af regelmæssig kalibrering af drikkevandsanlægget for at undgå spild
 - detektering og reparation af lækager
- Daglig eftersyn af vandkopper/ventiler samt kar.
- Genanvendelse af vand fra pladekøleren til vask af malkestald og drikkevand til køerne
- Få eller ingen drikkeventiler uden opsamling af spildvand
- Bedriftens drikkevandsinstallationer rengøres og efterses jævnligt med henblik på at undgå spild.
- Evt. lækager identificeres og repareres hurtigst muligt.

SPILDEVAND

Tagvand og overfladevand fra befæstede arealer nedsives diffust på ejendommen. Der er dog faskine på begge sider af stald 2 hvortil der løber tagvand. Det er hensigten, at virksomheden vil søge om etablering af et pileanlæg, som kan samle alt overfladevandet op samt vandet fra ensilagepladserne. Indtil dette sker bliver overfladevand, som ikke har været i kontakt med husdyrgødning eller ensilagesaft nedsivet diffust på ejendommen, mens alt vand, som har været i berøring med enten ensilagesaft eller husdyrgødning bliver opsamlet i ejendommens gyllesystem.

Alle virksomhedens kalvehytter bliver vasket på en vaskeplads lige nord for stald 2. Pladsen er på spalter med afløb til gyllesystem. Alt andet, som har været i berøring med husdyrgødning eller ensilagesaft, bliver også vasket på denne plads.

DRIFTSFORSTYRRELSER OG UHELD

Ansøger har forholdt sig til mulige uheld i tabel 9.

Tabel 9. Driftsforstyrrelser og uheld, samt håndtering.

Type	Forebyggende foranstaltninger	Akut håndtering af uheld
Gylleudslip	Maskinstationen kommer med det mest opdaterede materiel og udbringer husdyrgødningen. På gyllevognen er der en sugeslange så der er tilbageløb og ingen risiko for spild under overførslen Gyllebeholdere tilses jævnligt og bliver kontrolleret hver 10. år.	Der er ikke nogen særlig risiko for forurening i tilfælde af uheld. Vandboringen er i gårdspladsen og der er ingen risiko for at gyllen løber dertil pga. terrænet.
Strømsvigt	Der er et nødstrømsanlæg i malkestalden	
Olieudslip	Olie opbevares i godkendt tank i laden på fast bund uden afløb. Der er også stillet savsmuld frem ved tanken	Der er ikke nogen risiko for forurening, da tanken er på fast bund og olien ikke kan løbe ud af maskinhuset.
Kemikalieudslip	Der håndteres ikke sprøjtemidler på ejendommen	

Sker der uheld der kan medføre alvorlige påvirkninger af natur om miljø vil alarmcentralen straks blive kontaktet. Ligeledes vil kommunens Tekniske Forvaltning efterfølgende blive underrettet. Der er udarbejdet en beredskabsplan for driftsuheld. I tabel 6 er der redegjort for hvilke typer af uheld, som kunne ske på ejendommen.

Vurdering

Det vurderes, at der er truffet tilstrækkelige foranstaltninger til reduktion af energi- og vandforbrug på ejendommen.

Det vurderes også, at håndteringen af overfladevand og restvand bliver håndteret på en forsvarlig måde når det sker efter reglerne i husdyrgødningsbekendtgørelsen.

BAT

I løbet af denne ansøgning er bedst anvendelige teknologi blevet behandlet. Hver af følgende punkter er behandlet særskilt andre steder i dette dokument.

- Management
- Foder
- Staldindretning

- Forbrug af vand og energi
- Opbevaring og håndtering af husdyrgødning
- Udbringning af husdyrgødning

Biaktiviteter

Ingen

IE brug

Dette er ikke et IE brug.

Miljøkonsekvensrapport

Projektansøgningen har løbende forholdt sig til det ansøgtes indvirkning på omkringboende, påvirkning af naturområder og afledning af vand.

Den generelle lovgivning som omfatter produktion af husdyr samt drift af markarealer er løbende under revision og opdateres årligt. Det er således det erhverv i Danmark som er mest reguleret og hvor der konstant er fokus på eventuelle risici.

Den generelle regulering omfatter både befolkningen og menneskers sundhed. Der er således lavet regler for hvor meget og hvordan afgrøder og produktionsdyr må behandles, samt tilbageholdelsestid for hvornår produktet kan sælges. Derudover er der grænseværdier for lugt og støj samt støv for at sikre nærmeste naboer mod en direkte gene ved den daglige drift. Ud over den generelle lovgivning er der branchekodeks for produktion af kød og mælk. Disse kodekser udvider kravet til også at hindre anvendelse af visse typer råvarer, som ikke påviseligt har nogen påvirkning på menneskers sundhed, men som brancheforeningen mener ikke bør indgå i produktionen. Det er typisk bestemte fodermidler og f.eks. begrænset brug af slam som gødning middel.

Denne ejendom har en begrænset ammoniakbidrag på den omkringliggende natur. Det vurderes således at produktionen ikke bidrager negativt på den biologiske mangfoldighed.

Den generelle lovgivning har fastsat regler for drift af arealer med fokus på risiko for tab af næringsstoffer til det omkringliggende miljø. Denne lovgivning er gennem de sidste mange år strammet væsentligt i et sådant omfang at det vurderes at tabet er reduceret til absolut minimum. Derudover er der strammet op på reglerne for udbringning af husdyrgødning samt opbevaring af husdyrgødning således risiko for direkte afløb/tab til overfladevand er minimeret.

En husdyrproduktion påvirker ikke jordbund, vand, luft og klima i en målbar grad. Den meget minimale påvirkning vil primært stamme fra følgevirkningerne som grovvaren og håndværkerne mv. der hver især har sit miljøaftryk. Husdyrproduktion med malkekvæg vil sætte et minimalt aftryk på klimaet i form af klimagasser fra køerne i staldene. Den vurderes dog at være ikke målbar i forhold til den samlede bidrag af klimagasser i Danmark.

Den danske husdyr- og planteproduktion bidrager væsentligt til den samlede danske eksport økonomi. Denne husdyrproduktion er et lille bidrag i denne samlede økonomi. I lokalområdet er denne produktion dog en væsentlig faktor for vækst og arbejdspladser, da den beskæftiger mange lokale håndværkere foruden direkte ansatte.

Ejendommen har ingen indvirkning på kulturarven eller landskabet, da det er en eksisterende ejendom som er placeret som beskrevet ovenfor.

Derudover vurderes det at den generelle lovgivning har indarbejdet risici for større ulykker og katastrofer, således der ikke sket utilsigtet forurening af det omkringliggende miljø. Skulle der opstå brand på ejendommen er anlægget opbygget med sektioner så brand kan begrænses. Det vurderes at brand ikke udgør nogen anden fare for det omkringliggende miljø end hvis det var et parcelhus, da installationerne udgøres af identiske materialer.

Ejendommen er ikke placeret således den er udsat for oversvømmelse eller lignende. Det vurderes således at projektet ikke er sårbart i forhold til ulykker eller større katastrofer.

Det vurderes derfor samlet, at påvirkningen fra dette projekt hverken alene eller i sammenhæng med andre projekter vil have negative indvirkninger på det omkringliggende miljø hverken i nær eller fjernmiljøet.

1a. Placering og beskrivelse af projektet fremgår af ansøgningen. Der er ikke mere at tilføje.

1b. På figur 7 fremgår det, at der er andre landbrug i nærheden af denne ejendom. Dog vurderes det, at påvirkningen fra dette projekt hverken alene eller i sammenhæng med andre projekter vil have negative indvirkninger på miljøet jf. kapitlet ovenfor.

1c. Foranstaltninger, der er truffet for at begrænse indvirkninger på miljøet er beskrevet i ansøgningen. Med de trufne foranstaltninger overholder ansøgningen afskæringskriterierne i husdyrbrugsloven, dog er der en mose nord for ejendommen, som får en merpåvirkning på mere end 1 kg N/ha. Dette er behandlet ovenfor.

1d. Det er en naturlig udvidelse af virksomheden, at der etableres en stald vest for den gamle kostald på trods af, at terrænet stiger i vestlig retning. Ved opførelsen skal der flyttes jord og stalden vil med stor sandsynlighed ligge på et højere niveau end eksisterende stalde. Forskellen i koten er vurderet til at være maksimalt 2 meter i forhold til den gamle kostald. Skulle stalden opføres øst for eksisterende anlæg vil det betyde enten en del kotrafik over indkørselsvejen eller at indkørselsvejen flyttes længere mod øst. Det vil være forbundet med store omkostninger og spild af resurser, da vejen ikke er udtjent og har mange leveår tilbage.

Gyllebeholderen kunne opføres tættere på Veggerbyvej, men ved den valgte placering bliver eksisterende gyllesystem udnyttet bedst muligt. Den kunne også placeres vest for den nye stald, men det vil betyde ekstra omkostninger til at pumpe gyllen opad, da terrænet stiger i vestlig retning. En placering på dette sted vil også betyde anlæggelse af en fast kørevej vest om ejendommen til afhentning af gyllen.

Et andet alternativ er 0-alternativet. 0-alternativet er lig med den eksisterende produktion. En statisk tilstand er oftest ikke et udtryk for noget positivt, da der er ensbetydende med at hjulene er gået i stå. Dette er også tilfældet i landbruget. Det er derfor uundgåeligt, at landbruget hele tiden ændres i takt med omgivelserne.

I alle virksomheder er der løbende krav til at tilpasse og optimere driften efter markedsforholdene. Inden for landbrugerhvervet er det en realitet, at landmanden står over for faldende afregningspriser i forhold til inflationen samtidigt med, at omkostningerne stiger. Der skal således produceres et stadig stigende antal enheder for at overleve økonomisk. Derfor vil det være uundgåeligt, at produktionen løbende skal optimeres og udvides.

Hvis produktionen ikke optimeres, smuldrer det økonomiske grundlag for virksomheden. Et konstant produktionsniveau er reelt en begyndende afvikling af produktionen med de personlige, samfundsmæssige og landskabelige konsekvenser, det giver. Samfundsmæssigt vil 0-alternativet derfor kunne betyde færre arbejdspladser dels på slagterierne, men også i de mindre lokale virksomheder (vognmænd, foderstoffer m.m.), og som følge af dette må det kunne forventes at samfundets indkomstdannelse mindskes.

2. Ikke teknisk resume er anført i indledningen

3. Af Miljø- og virksomhedsrådgiver Carsten Aarup, Agri Nord.

Husdyrgodkendelse.dk

Ansøgningskema (202211)

Dette er en ansøgning om godkendelse af et husdyrbrug efter husdyrbruglovens § 16 a.

Versionsnummer:

7

Indsendelsesdato:

10-01-2018

Husdyrbruget

Husdyrbrugets CVR-nummer	21881031
Husdyrbrugets navn	Oosterhof I/S
Beliggingsadresse	Veggerbyvej 70
Postnummer	9541
By	Suldrup

Ansøger

Ansøger navn	Oosterhof I/S
Ansøger adresse	Veggerbyvej 70
Ansøger postnummer	9541
Ansøger by	Suldrup
Ansøger telefon	23934900
Ansøger email	oosterhofdairy@gmail.com

Konsulent

Konsulent Cvr	
Konsulent virksomhedsnavn	Agri Nord
Konsulent navn	Carsten Aarup
Konsulent adresse	Hobrovej 437
Konsulent postnummer	9200
Konsulent by	Aalborg SV
Konsulent telefon	61554937
Konsulent email	caa@agrinord.dk

Ejendom

Ejendomsnummer	8400006411
CHR numre	32827

Kort beskrivelse:

Se vedlagte projektbeskrivelse og miljøkonsekvensrapport

Skema-nummer: 202211

Versionsnummer: 7

Ansøgning (202211) | Gennemse & indsend

Her er alle indtastninger og beregningsresultater samlet på en side, der kan udskrives som en samlet PDF.

Dette er en ansøgning om godkendelse af et husdyrbrug efter husdyrbruglovens § 16 a.

Typen af IE - brug:

Ikke IE-brug

Kort beskrivelse:

Se vedlagte projektbeskrivelse og miljøkonsekvensrapport

Versionsnummer:

7

1. Basisoplysninger

Husdyrbruget

Bedrift Cvr	21881031
Husdyrbrugets navn	Oosterhof I/S
Beliggenhedsadresse	Veggerbyvej 70
Postnummer	9541
By	Suldrup

Ansøger

Ansøgers navn	Oosterhof I/S
Ansøgeradresse	Veggerbyvej 70
Ansøgerpostnummer	9541
Ansøgerby	Suldrup
Ansøgetelefon	23934900
Ansøger-email	oosterhofdairy@gmail.com

Konsulent

Konsulent Cvr	
Konsulent virksomhedsnavn	Agri Nord
Konsulentnavn	Carsten Aarup
Konsulentadresse	Hobrovej 437
Konsulentpostnummer	9200
Konsulentby	Aalborg SV
Konsulenttelefon	61554937
Konsulent-email	caa@agrinord.dk

Ejendom

Ejendomsnummer	8400006411
CHR numre	32827

Matrikler på ejendomsnummer

Matrikel: 7ak - Torsted By, Aarestrup

Matrikel: 4d - Hyldal By, Suldrup

Matrikel: 2a - Hyllested By, Suldrup

Matrikel: 2x - Hyllested By, Suldrup

Matrikel: 9g - Hyllested By, Suldrup

Matrikel: 4ay - Suldrup By, Suldrup

Matrikel: 4ba - Suldrup By, Suldrup

Matrikel: 6ap - Suldrup By, Suldrup

Matrikel: 6aq - Suldrup By, Suldrup

Matrikel: 43 - Hjeds By, Veggerby

Matrikel: 49 - Hjeds By, Veggerby

Skemanummer: 202211

Versionsnummer: 7

2. Overblik over stalde og produktioner

Stalde og produktioner						
Staldnavn	Staldstørrelse (m ²)	Ventilation	Kildehøjde	Produktion	Antal måneder udegående	Produktionsareal (m ²)
Ansøgt drift						
Stald 1 (gl. kostald)	4271	Naturlig ventilation	3 m	(#28855) Malkekøer, kvier og stude. Fast drænet gulv med skraber og ajleafløb	0	2967
Hesteboks	339	Naturlig ventilation	3 m	(#28861) Heste. Dybstrøelse	0	125
Malkestald	3065	Naturlig ventilation	3 m	(#28863) Malkekøer, kvier og stude. Fast drænet gulv med skraber og ajleafløb	0	305
				(#28865) Malkekøer, kvier og stude. Dybstrøelse	0	545
Gl. kalvestald	262	Naturlig ventilation	3 m	(#28867) Flexgruppe: Alle kvæg; Dybstrøelse	0	180
Foderlade (goldkostald)	2140	Naturlig ventilation	3 m	(#28871) Flexgruppe: Alle kvæg; Dybstrøelse	0	1025
				(#28873) Malkekøer, kvier og stude. Sengestald med fast gulv	0	0
Kalvehytter	2647	Naturlig ventilation	3 m	(#28877) Kalve, (under 6 mdr.). Dybstrøelse	0	600
Ny stald	5508	Naturlig ventilation	3 m	(#28948) Malkekøer, kvier og stude. Fast drænet gulv med skraber og ajleafløb	0	3700
Stald 2	4682	Naturlig ventilation	3 m	(#102185) Malkekøer, kvier og stude. Fast drænet gulv med skraber og ajleafløb	0	2841
Sum						12288
Nudrift						
Stald 1 (gl. kostald)	4271	Naturlig ventilation	3 m	(#28932) Malkekøer, kvier og stude. Fast drænet gulv med skraber og ajleafløb	0	2967
Hesteboks	339	Naturlig ventilation	3 m	(#28935) Heste. Dybstrøelse	0	125
Malkestald	3065	Naturlig ventilation	3 m	(#28936) Malkekøer, kvier og stude. Dybstrøelse	0	545
				(#28937) Malkekøer, kvier og stude. Fast drænet gulv med skraber og ajleafløb	0	305
Gl. kalvestald	262	Naturlig ventilation	3 m	(#28938) Kalve, (under 6 mdr.). Dybstrøelse	0	180
Foderlade (goldkostald)	2140	Naturlig ventilation	3 m	(#28940) Malkekøer, kvier og stude. Sengestald med fast gulv	0	574
				(#28941) Malkekøer, kvier og stude. Dybstrøelse	0	640
Kalvehytter	2647	Naturlig ventilation	3 m	(#28942) Kalve, (under 6 mdr.). Dybstrøelse	0	520
Stald 2	4682	Naturlig ventilation	3 m	(#102186) Malkekøer, kvier og stude. Fast drænet gulv med skraber og ajleafløb	0	2841
Sum						8697

Skemanummer: 202211

Versionsnummer: 7

Staldnavn	Staldstørrelse (m ²)	Ventilation	Kildehøjde	Produktion	Antal måneder udegående	Produktionsareal (m ²)
8 års drift						
Stald 1 (gl. kostald)	4271	Naturlig ventilation	3 m	(#28933) Malkekøer, kvier og stude. Fast drænet gulv med skraber og ajleafløb	0	2967
Gl. kalvestald	262	Naturlig ventilation	3 m	(#28939) Kalve, (under 6 mdr.). Dybstrøelse	0	180
Stald 2 (del 1)	2688	Naturlig ventilation	3 m	(#28944) Malkekøer, kvier og stude. Fast drænet gulv med skraber og ajleafløb	0	1574
Sum						4721

2.1 Overblik over flexgrupper

Dyretype og staldsystemer som indgår i flexgruppen

Alle kvæg; Dybstrøelse

Malkekøer, kvier og stude. Dybstrøelse

Ammekøer, slagtekalve (over 6 mdr.). Dybstrøelse

Kalve, (under 6 mdr.). Dybstrøelse

Skemanummer: 202211

Versionsnummer: 7

3. Overblik over husdyrgødning

Opbevaringslagre					
Navn	Lagertype	Yderligere oplysninger	Bedste tilgængelige opbevaringsteknik	Dimension	Areal (m ²)
Ansøgt drift					
GI beholder 5500	Flydende				1198
GI beholder 3000	Flydende				787
GI beholder 900	Flydende				209
Gyllebeholder 5500	Flydende			D=42 m, Højde = 4 m.	998
Ny gyllebeholder 5500	Flydende				997
Nudrift					
GI beholder 5500	Flydende				1198
GI beholder 3000	Flydende				787
GI beholder 900	Flydende				209
Gyllebeholder 5500	Flydende			D=42 m, Højde = 4 m.	998
8 års drift					
GI beholder 5500	Flydende				1198
GI beholder 3000	Flydende				787
GI beholder 900	Flydende				209

Skemanummer: 202211

Versionsnummer: 7

4. Ammoniakemission

4.1 Samlet ammoniakemission fra husdyrbruget (stald og lager)

Driftstype:	Ammoniakemission fra staldafsnit (kg NH ₃ -N/år)	Ammoniakemission fra lagre (kg NH ₃ -N/år)	Ammoniakemission fra husdyrbruget (kg NH ₃ -N/år)
Ansøgt drift	8714,0	1675,6	10389,6
Nudrift	6790,1	1276,9	8067,0
8 års-drift	3200,9	877,6	4078,5

4.2 Resultater fra staldafsnit

4.2.1 Ammoniakemission og reducerende tiltag på staldafsnit og produktioner

Navn på staldafsnit: <i>Stald 1 (gl. kostald)</i>					
Produktion	Produktionsareal (m ²)	Ammoniakemission (kg NH ₃ -N/år)	Reduktion, udegående dyr (kg NH ₃ -N/år)	Effekt, miljøteknologi (kg NH ₃ -N/år)	Faktisk ammoniakemission (kg NH ₃ -N/år)
Ansøgt drift					
(#28855) Malkekøer, kvier og stude. Fast drænet gulv med skraber og ajleafløb	2967	1987,9	0,0	0,0	1987,9
Nudrift					
(#28932) Malkekøer, kvier og stude. Fast drænet gulv med skraber og ajleafløb	2967	1987,9	0,0	0,0	1987,9
8 års-drift					
(#28933) Malkekøer, kvier og stude. Fast drænet gulv med skraber og ajleafløb	2967	1987,9	0,0	0,0	1987,9

Navn på staldafsnit: <i>Hesteboks</i>					
Produktion	Produktionsareal (m ²)	Ammoniakemission (kg NH ₃ -N/år)	Reduktion, udegående dyr (kg NH ₃ -N/år)	Effekt, miljøteknologi (kg NH ₃ -N/år)	Faktisk ammoniakemission (kg NH ₃ -N/år)
Ansøgt drift					
(#28861) Heste. Dybstrøelse	125	71,2	0,0	0,0	71,2
Nudrift					
(#28935) Heste. Dybstrøelse	125	71,2	0,0	0,0	71,2
8 års-drift - Ingen data					

Skemanummer: 202211

Versionsnummer: 7

Navn på staldafsnit: <i>Malkestald</i>					
Produktion	Produktionsareal (m ²)	Ammoniakemission (kg NH ₃ -N/år)	Reduktion, udegående dyr (kg NH ₃ -N/år)	Effekt, miljøteknologi (kg NH ₃ -N/år)	Faktisk ammoniakemission (kg NH ₃ -N/år)
Ansøgt drift					
(#28863) Malkekøer, kvier og stude. Fast drænet gulv med skraber og ajleafløb	305	204,4	0,0	0,0	204,4
(#28865) Malkekøer, kvier og stude. Dybstrøelse	545	479,6	0,0	0,0	479,6
Sum	850	684,0	0,0	0,0	684,0
Nudrift					
(#28936) Malkekøer, kvier og stude. Dybstrøelse	545	479,6	0,0	0,0	479,6
(#28937) Malkekøer, kvier og stude. Fast drænet gulv med skraber og ajleafløb	305	204,4	0,0	0,0	204,4
Sum	850	684,0	0,0	0,0	684,0
8 års-drift - Ingen data					
Navn på staldafsnit: <i>Gl. kalvestald</i>					
Produktion	Produktionsareal (m ²)	Ammoniakemission (kg NH ₃ -N/år)	Reduktion, udegående dyr (kg NH ₃ -N/år)	Effekt, miljøteknologi (kg NH ₃ -N/år)	Faktisk ammoniakemission (kg NH ₃ -N/år)
Ansøgt drift					
(#28867) Flexgruppe: Alle kvæg; Dybstrøelse	180	158,4	0,0	0,0	158,4
Nudrift					
(#28938) Kalve, (under 6 mdr.). Dybstrøelse	180	158,4	0,0	0,0	158,4
8 års-drift					
(#28939) Kalve, (under 6 mdr.). Dybstrøelse	180	158,4	0,0	0,0	158,4

Skemanummer: 202211

Versionsnummer: 7

Navn på staldafsnit: <i>Foderlade (goldkostald)</i>					
Produktion	Produktionsareal (m ²)	Ammoniakemission (kg NH ₃ -N/år)	Reduktion, udegående dyr (kg NH ₃ -N/år)	Effekt, miljøteknologi (kg NH ₃ -N/år)	Faktisk ammoniakemission (kg NH ₃ -N/år)
Ansøgt drift					
(#28871) Flexgruppe: Alle kvæg: Dybstrøelse	1025	902,0	0,0	0,0	902,0
(#28873) Malkekøer, kvier og stude. Sengestald med fast gulv	0	0,0	0,0	0,0	0,0
Sum	1025	902,0	0,0	0,0	902,0
Nudrift					
(#28940) Malkekøer, kvier og stude. Sengestald med fast gulv	574	964,3	0,0	0,0	964,3
(#28941) Malkekøer, kvier og stude. Dybstrøelse	640	563,2	0,0	0,0	563,2
Sum	1214	1527,5	0,0	0,0	1527,5
8 års-drift - Ingen data					
Navn på staldafsnit: <i>Kalvehytter</i>					
Produktion	Produktionsareal (m ²)	Ammoniakemission (kg NH ₃ -N/år)	Reduktion, udegående dyr (kg NH ₃ -N/år)	Effekt, miljøteknologi (kg NH ₃ -N/år)	Faktisk ammoniakemission (kg NH ₃ -N/år)
Ansøgt drift					
(#28877) Kalve, (under 6 mdr.). Dybstrøelse	600	528,0	0,0	0,0	528,0
Nudrift					
(#28942) Kalve, (under 6 mdr.). Dybstrøelse	520	457,6	0,0	0,0	457,6
8 års-drift - Ingen data					
Navn på staldafsnit: <i>Stald 2 (del 1)</i>					
Produktion	Produktionsareal (m ²)	Ammoniakemission (kg NH ₃ -N/år)	Reduktion, udegående dyr (kg NH ₃ -N/år)	Effekt, miljøteknologi (kg NH ₃ -N/år)	Faktisk ammoniakemission (kg NH ₃ -N/år)
Ansøgt drift - Ingen data					
Nudrift - Ingen data					
8 års-drift					
(#28944) Malkekøer, kvier og stude. Fast drænet gulv med skraber og alleafløb	1574	1054,6	0,0	0,0	1054,6

Skemanummer: 202211

Versionsnummer: 7

Navn på staldafsnit: <i>Ny stald</i>					
Produktion	Produktionsareal (m ²)	Ammoniakemission (kg NH ₃ -N/år)	Reduktion, udegående dyr (kg NH ₃ -N/år)	Effekt, miljøteknologi (kg NH ₃ -N/år)	Faktisk ammoniakemission (kg NH ₃ -N/år)
Ansøgt drift					
(#28948) Malkekøer, kvier og stude. Fast drænet gulv med skraber og ajleafløb	3700	2479,0	0,0	0,0	2479,0
Nudrift - Ingen data					
8 års-drift - Ingen data					

Navn på staldafsnit: <i>Stald 2</i>					
Produktion	Produktionsareal (m ²)	Ammoniakemission (kg NH ₃ -N/år)	Reduktion, udegående dyr (kg NH ₃ -N/år)	Effekt, miljøteknologi (kg NH ₃ -N/år)	Faktisk ammoniakemission (kg NH ₃ -N/år)
Ansøgt drift					
(#102185) Malkekøer, kvier og stude. Fast drænet gulv med skraber og ajleafløb	2841	1903,5	0,0	0,0	1903,5
Nudrift					
(#102186) Malkekøer, kvier og stude. Fast drænet gulv med skraber og ajleafløb	2841	1903,5	0,0	0,0	1903,5
8 års-drift - Ingen data					

4.3 Resultater for lagre

Skemanummer: 202211

Versionsnummer: 7

4.3.1 Ammoniakemission og effekt af miljøteknologi på lagre med flydende husdyrgødning

Lagre med flydende husdyrgødning				
Lagernavn	Overfladeareal (m ²)	Ammoniakemission (kg NH ₃ -N/år)	Effekt, miljøteknologi (kg NH ₃ -N/år)	Ammoniakemission for lager (kg NH ₃ -N/år)
Ansøgt drift				
GI beholder 5500	1198	479,3	0,0	479,3
GI beholder 3000	787	314,9	0,0	314,9
GI beholder 900	209	83,4	0,0	83,4
Gyllebeholder 5500	998	399,3	0,0	399,3
Ny gyllebeholder 5500	997	398,7	0,0	398,7
Nudrift				
GI beholder 5500	1198	479,3	0,0	479,3
GI beholder 3000	787	314,9	0,0	314,9
GI beholder 900	209	83,4	0,0	83,4
Gyllebeholder 5500	998	399,3	0,0	399,3
8 års-drift				
GI beholder 5500	1198	479,3	0,0	479,3
GI beholder 3000	787	314,9	0,0	314,9
GI beholder 900	209	83,4	0,0	83,4

4.3.2 Oversigt over husdyrgødningstyper produceret i ansøgt drift

Gødningstyper produceret fra de valgte dyretype og staldsystemerGødningstype fra produktion: Ingen fast gødning
Gødningstype fra produktion: Kvæg, heste, får og geder**Angivne gødningstyper i indregnede lagre**

Gødningstype fra lagre: Flydende gødning

Skemanummer: 202211

Versionsnummer: 7

5. BAT

Samlet BAT beregning			
	Stalde	Lagre	Total
Samlet BAT krav (kg NH ₃ -N /år)	8714	1676	10390
Faktisk emission (kg NH ₃ -N /år)	8714	1676	10390
Forskel (kg NH ₃ -N /år)	-	-	0
Vejledende BAT Overholdt?	-	-	Ja

Samlet ammoniaktab for hele anlægget (alle produktioner) opnåelig ved anvendelse af BAT				
Vejl. sum (kg NH ₃ -N /år)	Ansøgers forslag (kg NH ₃ -N /år)	Ansøgers Begrundelse	Kommunens krav (kg NH ₃ -N /år)	Kommunens Begrundelse
8714				

Beregninger af progressive BAT krav opnåelig ved anvendelse af BAT for produktioner i nye stalde

Ansøgningen indeholder ikke produktioner med dyretype og staldsystemer hvor BAT kravet bestemmes progressivt ud fra arealet.

BAT krav opnåelig ved anvendelse af BAT for nye og eksisterende stalde				
Staldnavn	Navn på dyretype og staldsystem eller flexgruppe	Forudsætning for BAT-beregning	BAT krav ved ny stald (kg NH ₃ -N / (m ² · år))	BAT krav ved eksisterende stald (kg NH ₃ -N / (m ² · år)) ^c
Stald 1 (gl. kostald)	Malkekøer, kvier og stude. Fast drænet gulv med skraber og ajlefløb	Eksisterende staldafsnit	0,67	0,67
Hesteboks	Heste. Dybstrøelse	Eksisterende staldafsnit	0,57	0,57
Malkestald	Malkekøer, kvier og stude. Fast drænet gulv med skraber og ajlefløb	Eksisterende staldafsnit	0,67	0,67
Malkestald	Malkekøer, kvier og stude. Dybstrøelse	Eksisterende staldafsnit	0,88	0,88
Gl. kalvestald	Alle kvæg; Dybstrøelse ^a	Eksisterende staldafsnit	0,88	0,88
Foderlade (goldkostald)	Alle kvæg; Dybstrøelse ^a	Nyt (inkl. renoveret) staldafsnit	0,88	0,88
Kalvehytter	Kalve, (under 6 mdr.). Dybstrøelse	Eksisterende staldafsnit	0,88	0,88
Ny stald	Malkekøer, kvier og stude. Fast drænet gulv med skraber og ajlefløb	Nyt (inkl. renoveret) staldafsnit	0,67	0,67
Stald 2	Malkekøer, kvier og stude. Fast drænet gulv med skraber og ajlefløb	Eksisterende staldafsnit	0,67	0,67

^a BAT-kravet for flexgruppen fastsættes ud fra det dyretype og staldsystem med det højeste relative reduktionskrav og det dyretype og staldsystem med den højeste ammoniakemissionsfaktor.

^c BAT krav ved eksisterende stald er tabelværdien for staldtypen. BAT kravet kan være lavere i den aktuelle situation, hvis der fastsat vilkår til eksisterende stald i en tidligere godkendelse.

Skemanummer: 202211

Versionsnummer: 7

Ammoniaktab pr. produktion opnåelig ved anvendelse af BAT					
Produktion	BAT krav Areal (kg NH ₃ -N / (m ² · år))	Korrektionsfaktor for udegående	Vejl. sum (kg NH ₃ -N / år)	Ansøgers forslag (kg NH ₃ -N / år)	Kommunens krav (kg NH ₃ -N / år)
(#28855) Malkekøer, kvier og stude. Fast drænet gulv med skraber og ajleafføb	2967 0,67	1	1988		
(#28861) Heste. Dybstrøelse	125 0,57	1	71		
(#28863) Malkekøer, kvier og stude. Fast drænet gulv med skraber og ajleafføb	305 0,67	1	204		
(#28865) Malkekøer, kvier og stude. Dybstrøelse	545 0,88	1	480		
(#28867) Flexgruppe: Alle kvæg; Dybstrøelse	180 0,88	1	158		
(#28871) Flexgruppe: Alle kvæg; Dybstrøelse	1025 0,88	1	902		
(#28877) Kalve, (under 6 mdr.). Dybstrøelse	600 0,88	1	528		
(#28948) Malkekøer, kvier og stude. Fast drænet gulv med skraber og ajleafføb	3700 0,67	1	2479		
(#102185) Malkekøer, kvier og stude. Fast drænet gulv med skraber og ajleafføb	2841 0,67	1	1903		

Skemanummer: 202211

Versionsnummer: 7

6. Nabopåvirkning

6.1 Samlet resultat af lugtberegning

Bebyggelse	Kumulation	Model	Ukorrigeret geneafstand	Korrigeret geneafstand	Vægtet gennemsnits- afstand	Genekriterie overholdt
Veggerbyvej 57	0	NY	443,1	354,5	646,2	Ja
Veggerbyvej 78	0	NY	443,1	443,1	600,2	Ja
Hjedsvej 4	0	NY	931	931	1661,8	Ja
Suldrup By, Suldrup	0	NY	1240,7	1178,6	2063,1	Ja

Konsekvenszone: 891 m

6.3 Lugtgeneberegninger - detaljer om staldafsnit

Bebyggelse: Veggerbyvej 57 Opretter: Ansøger

#	Staldafsnit	Afstand(m)	Placering 300-60 grader
1	Stald 2	540,5	Ja
2	Stald 2 (del 1)	561,5	Ja
3	Malkestald	612,6	Ja
4	Stald 1 (gl. kostald)	657,8	Ja
5	Kalvehytter	672,1	Ja
6	Gl. kalvestald	680,0	Ja
7	Ny stald	691,3	Ja
8	Foderlade (goldkostald)	735,9	Ja
9	Hesteboks	849,2	Ja

Bebyggelse: Veggerbyvej 78 Opretter: Ansøger

#	Staldafsnit	Afstand(m)	Placering 300-60 grader
1	Hesteboks	513,8	Nej
2	Ny stald	537,0	Nej
3	Foderlade (goldkostald)	566,9	Nej
4	Stald 1 (gl. kostald)	588,3	Nej
5	Gl. kalvestald	609,9	Nej
6	Kalvehytter	620,4	Nej
7	Malkestald	635,6	Nej
8	Stald 2 (del 1)	688,9	Nej
9	Stald 2	693,7	Nej

Bebyggelse: Hjedsvej 4 Opretter: Ansøger

#	Staldafsnit	Afstand(m)	Placering 300-60 grader
1	Hesteboks	1477,5	Nej
2	Foderlade (goldkostald)	1561,0	Nej
3	Gl. kalvestald	1592,3	Nej
4	Kalvehytter	1592,5	Nej
5	Stald 1 (gl. kostald)	1653,3	Nej
6	Malkestald	1666,5	Nej
7	Ny stald	1671,6	Nej
8	Stald 2 (del 1)	1684,9	Nej
9	Stald 2	1716,3	Nej

Bebyggelse: Suldrup By, Suldrup Opretter: Ansøger

#	Staldafsnit	Afstand(m)	Placering 300-60 grader
1	Stald 2	1957,4	Ja
2	Stald 2 (del 1)	1974,7	Ja
3	Malkestald	2028,3	Ja
4	Stald 1 (gl. kostald)	2075,3	Ja
5	Kalvehytter	2079,7	Ja
6	Gl. kalvestald	2088,7	Ja
7	Ny stald	2112,6	Ja
8	Foderlade (goldkostald)	2144,9	Ja
9	Hesteboks	2254,0	Ja

Skemanummer: 202211

Versionsnummer: 7

6.4 Lugtemission fra produktioner

Ansøgt drift								
Staldafsnit								
Stald 1 (gl. kostald)	Produktionsid	Antal måneder udegående	Lugt (LE/s)	Lugt (OU/s)	Effekt af teknologi (%)	Faktisk lugt (LE/s)	Faktisk lugt (OU/s)	Produktionsareal (m ²)
	28855	0	9197,7	38571,0	0	9197,7	38571,0	2967
Hesteboks	Produktionsid	Antal måneder udegående	Lugt (LE/s)	Lugt (OU/s)	Effekt af teknologi (%)	Faktisk lugt (LE/s)	Faktisk lugt (OU/s)	Produktionsareal (m ²)
	28861	0	0,0	862,5	0	0,0	862,5	125
Malkestald	Produktionsid	Antal måneder udegående	Lugt (LE/s)	Lugt (OU/s)	Effekt af teknologi (%)	Faktisk lugt (LE/s)	Faktisk lugt (OU/s)	Produktionsareal (m ²)
	28863	0	945,5	3965,0	0	945,5	3965,0	305
	28865	0	1689,5	7085,0	0	1689,5	7085,0	545
Gl. kalvestald	Produktionsid	Antal måneder udegående	Lugt (LE/s)	Lugt (OU/s)	Effekt af teknologi (%)	Faktisk lugt (LE/s)	Faktisk lugt (OU/s)	Produktionsareal (m ²)
	28867	0	558,0	2340,0*	0	558,0	2340,0*	180
Foderlade (goldkostald)	Produktionsid	Antal måneder udegående	Lugt (LE/s)	Lugt (OU/s)	Effekt af teknologi (%)	Faktisk lugt (LE/s)	Faktisk lugt (OU/s)	Produktionsareal (m ²)
	28871	0	3177,5	13325,0*	0	3177,5	13325,0*	1025
	28873	0	0,0	0,0	0	0,0	0,0	0
Kalvehytter	Produktionsid	Antal måneder udegående	Lugt (LE/s)	Lugt (OU/s)	Effekt af teknologi (%)	Faktisk lugt (LE/s)	Faktisk lugt (OU/s)	Produktionsareal (m ²)
	28877	0	1860,0	7800,0	0	1860,0	7800,0	600
Ny stald	Produktionsid	Antal måneder udegående	Lugt (LE/s)	Lugt (OU/s)	Effekt af teknologi (%)	Faktisk lugt (LE/s)	Faktisk lugt (OU/s)	Produktionsareal (m ²)
	28948	0	11470,0	48100,0	0	11470,0	48100,0	3700
Stald 2	Produktionsid	Antal måneder udegående	Lugt (LE/s)	Lugt (OU/s)	Effekt af teknologi (%)	Faktisk lugt (LE/s)	Faktisk lugt (OU/s)	Produktionsareal (m ²)
	102185	0	8807,1	36933,0	0	8807,1	36933,0	2841
Sum			37705,3	158981,5*		37705,3	158981,5*	

*Lugten kommer fra flexgrupper, hvor den højeste lugt fra hver flexgruppe er valgt.

Skemanummer: 202211

Versionsnummer: 7

Nudrift								
Staldafsnit								
Stald 1 (gl. kostald)	Antal måneder	Lugt	Lugt	Effekt af	Faktisk lugt	Faktisk lugt	Produktionsareal	
	Produktionsld udegående	(LE/s)	(OU/s)	teknologi (%)	(LE/s)	(OU/s)	(m ²)	
	28932	0	9197,7	38571,0	0	9197,7	38571,0	2967
Hesteboks	Antal måneder	Lugt	Lugt	Effekt af	Faktisk lugt	Faktisk lugt	Produktionsareal	
	Produktionsld udegående	(LE/s)	(OU/s)	teknologi (%)	(LE/s)	(OU/s)	(m ²)	
	28935	0	0,0	862,5	0	0,0	862,5	125
Malkestald	Antal måneder	Lugt	Lugt	Effekt af	Faktisk lugt	Faktisk lugt	Produktionsareal	
	Produktionsld udegående	(LE/s)	(OU/s)	teknologi (%)	(LE/s)	(OU/s)	(m ²)	
	28936	0	1689,5	7085,0	0	1689,5	7085,0	545
	28937	0	945,5	3965,0	0	945,5	3965,0	305
Gl. kalvestald	Antal måneder	Lugt	Lugt	Effekt af	Faktisk lugt	Faktisk lugt	Produktionsareal	
	Produktionsld udegående	(LE/s)	(OU/s)	teknologi (%)	(LE/s)	(OU/s)	(m ²)	
	28938	0	558,0	2340,0	0	558,0	2340,0	180
Foderlade (goldkostald)	Antal måneder	Lugt	Lugt	Effekt af	Faktisk lugt	Faktisk lugt	Produktionsareal	
	Produktionsld udegående	(LE/s)	(OU/s)	teknologi (%)	(LE/s)	(OU/s)	(m ²)	
	28940	0	1779,4	7462,0	0	1779,4	7462,0	574
	28941	0	1984,0	8320,0	0	1984,0	8320,0	640
Kalvehytter	Antal måneder	Lugt	Lugt	Effekt af	Faktisk lugt	Faktisk lugt	Produktionsareal	
	Produktionsld udegående	(LE/s)	(OU/s)	teknologi (%)	(LE/s)	(OU/s)	(m ²)	
	28942	0	1612,0	6760,0	0	1612,0	6760,0	520
Stald 2	Antal måneder	Lugt	Lugt	Effekt af	Faktisk lugt	Faktisk lugt	Produktionsareal	
	Produktionsld udegående	(LE/s)	(OU/s)	teknologi (%)	(LE/s)	(OU/s)	(m ²)	
	102186	0	8807,1	36933,0	0	8807,1	36933,0	2841
Sum			26573,2	112298,5		26573,2	112298,5	

Skemanummer: 202211

Versionsnummer: 7

7. Naturområder

7.1 Samlet resultat af ammoniakberegninger

Samlet emission: 10389,6 (kg NH₃-N/år)Meremission (8 års-drift) 6311,1 (kg NH₃-N/år)Meremission (nudrift) 2322,6 (kg NH₃-N/år)

7.2 Overblik over naturpunkter

Naturpunkt: Kategori 3 mod øst	
Kategori	Kategori 3
Opretter	Ansøger
Ruhed	Blandet natur med lav bevoksning
Beskrivelse	
Kumulation	Nul ejendomme (0)
Merdeposition (8 års-drift)	0,5 kg N/ha/år
Merdeposition (nudrift)	0,2 kg N/ha/år
Total deposition	0,8 kg N/ha/år

Naturlinjer til punkt: Kategori 3 mod øst				
Naturlinje fra	Ruhed opland	Merdeposition	Merdeposition	Totaldeposition (kg N/ha/år)
		(nudrift) (kg N/ha/år)	(8 års-drift) (kg N/ha/år)	
S: Hesteboks	Landbrug	0,0	0,0	0,0
S: Gl. kalvestald	Landbrug	0,0	0,0	0,0
S: Stald 1 (gl. kostald)	Landbrug	0,0	0,0	0,1
S: Malkestald	Landbrug	0,0	0,1	0,1
G: Gl beholder 5500	Landbrug	0,0	0,0	0,0
G: Gl beholder 3000	Landbrug	0,0	0,0	0,0
G: Gl beholder 900	Landbrug	0,0	0,0	0,0
G: Gyllebeholder 5500	Landbrug	0,0	0,0	0,0
G: Ny gyllebeholder 5500	Landbrug	0,0	0,0	0,0
S: Foderlade (goldkostald)	Landbrug	0,0	0,0	0,0
S: Kalvehytter	Landbrug	0,0	0,0	0,0
S: Stald 2 (del 1)	Landbrug	0,0	-0,1	0,0
S: Stald 2	Landbrug	0,0	0,2	0,2
S: Ny stald	Landbrug	0,2	0,2	0,2

Skemanummer: 202211

Versionsnummer: 7

Naturpunkt: Habitatnatur mod syd	
Kategori	Kategori 1
Opretter	Ansøger
Ruhed	Blandet natur med middel bevoksning
Beskrivelse	
Kumulation	En ejendom (1)
Merdeposition (8 års-drift)	0,1 kg N/ha/år
Merdeposition (nudrift)	0,0 kg N/ha/år
Total deposition	0,2 kg N/ha/år

Naturlinjer til punkt: Habitatnatur mod syd				
Naturlinje fra	Ruhed opland	Merdeposition	Merdeposition	Totaldeposition (kg N/ha/år)
		(nudrift) (kg N/ha/år)	(8 års-drift) (kg N/ha/år)	
S: Hesteboks	Landbrug0,0	0,0	0,0	0,0
S: Gl. kalvestald	Landbrug0,0	0,0	0,0	0,0
S: Stald 1 (gl. kostald)	Landbrug0,0	0,0	0,0	0,0
S: Malkestald	Landbrug0,0	0,0	0,0	0,0
G: Gl beholder 5500	Landbrug0,0	0,0	0,0	0,0
G: Gl beholder 3000	Landbrug0,0	0,0	0,0	0,0
G: Gl beholder 900	Landbrug0,0	0,0	0,0	0,0
G: Gyllebeholder 5500	Landbrug0,0	0,0	0,0	0,0
G: Ny gyllebeholder 5500	Landbrug0,0	0,0	0,0	0,0
S: Foderlade (goldkostald)	Landbrug0,0	0,0	0,0	0,0
S: Kalveytter	Landbrug0,0	0,0	0,0	0,0
S: Stald 2 (del 1)	Landbrug0,0	0,0	0,0	0,0
S: Stald 2	Landbrug0,0	0,0	0,0	0,0
S: Ny stald	Landbrug0,1	0,1	0,1	0,1

Skemanummer: 202211

Versionsnummer: 7

Naturpunkt: Mose mod nord	
Kategori	Kategori 3
Opretter	Ansøger
Ruhed	Blandet natur med lav bevoksning
Beskrivelse	
Kumulation	Nul ejendomme (0)
Merdeposition (8 års-drift)	1,8 kg N/ha/år
Merdeposition (nudrift)	0,5 kg N/ha/år
Total deposition	2,9 kg N/ha/år

Naturlinjer til punkt: Mose mod nord				
Naturlinje fra	Ruhed opland	Merdeposition (nudrift) (kg N/ha/år)	Merdeposition (8 års-drift) (kg N/ha/år)	Totaldeposition (kg N/ha/år)
S: Hesteboks	Ringe vegetation	0,0	0,1	0,1
S: Gl. kalvestald	Ringe vegetation	0,0	0,0	0,1
S: Stald 1 (gl. kostald)	Landbrug	0,0	0,0	0,5
S: Malkestald	Landbrug	0,0	0,1	0,1
G: Gl beholder 5500	Ringe vegetation	0,0	0,0	0,2
G: Gl beholder 3000	Ringe vegetation	0,0	0,0	0,1
G: Gl beholder 900	Ringe vegetation	0,0	0,0	0,0
G: Gyllebeholder 5500	Ringe vegetation	0,0	0,1	0,1
G: Ny gyllebeholder 5500	Ringe vegetation	0,1	0,1	0,1
S: Foderlade (goldkost ald)	Ringe vegetation	-0,3	0,4	0,4
S: Kalvehytter	Ringe vegetation	0,0	0,2	0,2
S: Stald 2 (del 1)	Landbrug	0,0	-0,2	0,0
S: Stald 2	Landbrug	0,0	0,3	0,3
S: Ny stald	Landbrug	0,6	0,6	0,6

Skemanummer: 202211

Versionsnummer: 7

Naturpunkt: Mose mod øst	
Kategori	Kategori 3
Opretter	Ansøger
Ruhed	Blandet natur med lav bevoksning
Beskrivelse	
Kumulation	Nul ejendomme (0)
Merdeposition (8 års-drift)	0,9 kg N/ha/år
Merdeposition (nudrift)	0,2 kg N/ha/år
Total deposition	1,5 kg N/ha/år

Naturlinjer til punkt: Mose mod øst				
Naturlinje fra	Ruhed opland	Merdeposition (nudrift) (kg N/ha/år)	Merdeposition (8 års-drift) (kg N/ha/år)	Totaldeposition (kg N/ha/år)
S: Hesteboks	Ringe vegetation	0,0	0,0	0,0
S: Gl. kalvestald	Ringe vegetation	0,0	0,0	0,0
S: Stald 1 (gl. kostald)	Landbrug	0,0	0,0	0,2
S: Malkestald	Ringe vegetation	0,0	0,1	0,1
G: Gl beholder 5500	Ringe vegetation	0,0	0,0	0,1
G: Gl beholder 3000	Ringe vegetation	0,0	0,0	0,1
G: Gl beholder 900	Ringe vegetation	0,0	0,0	0,0
G: Gyllebeholder 5500	Ringe vegetation	0,0	0,1	0,1
G: Ny gyllebeholder 5500	Ringe vegetation	0,1	0,1	0,1
S: Foderlade (goldkostald)	Ringe vegetation	-0,1	0,2	0,2
S: Kalvehytter	Ringe vegetation	0,0	0,1	0,1
S: Stald 2 (del 1)	Ringe vegetation	0,0	-0,2	0,0
S: Stald 2	Landbrug	0,0	0,2	0,2
S: Ny stald	Landbrug	0,2	0,2	0,2

Skemanummer: 202211

Versionsnummer: 7

Naturpunkt: Eng mod øst	
Kategori	Kategori 3
Opretter	Ansøger
Ruhed	Blandet natur med lav bevoksning
Beskrivelse	
Kumulation	Nul ejendomme (0)
Merdeposition (8 års-drift)	0,3 kg N/ha/år
Merdeposition (nudrift)	0,1 kg N/ha/år
Total deposition	0,5 kg N/ha/år

Naturlinjer til punkt: Eng mod øst				
Naturlinje fra	Ruhed opland	Merdeposition (nudrift) (kg N/ha/år)	Merdeposition (8 års-drift) (kg N/ha/år)	Totaldeposition (kg N/ha/år)
S: Hesteboks	Landbrug0,0		0,0	0,0
S: Gl. kalvestald	Landbrug0,0		0,0	0,0
S: Stald 1 (gl. kostald)	Landbrug0,0		0,0	0,1
S: Malkestald	Landbrug0,0		0,0	0,0
G: Gl beholder 5500	Landbrug0,0		0,0	0,0
G: Gl beholder 3000	Landbrug0,0		0,0	0,0
G: Gl beholder 900	Landbrug0,0		0,0	0,0
G: Gyllebeholder 5500	Landbrug0,0		0,0	0,0
G: Ny gyllebeholder 5500	Landbrug0,0		0,0	0,0
S: Foderlade (goldkostald)	Landbrug0,0		0,0	0,0
S: Kalvehytter	Landbrug0,0		0,0	0,0
S: Stald 2 (del 1)	Landbrug0,0		-0,1	0,0
S: Stald 2	Landbrug0,0		0,1	0,1
S: Ny stald	Landbrug0,1		0,1	0,1

Naturpunkt: Potentiel ammoniakfølsom skov	
Kategori	Kategori 3
Opretter	Ansøger
Ruhed	Skov
Beskrivelse	
Kumulation	Nul ejendomme (0)
Merdeposition (8 års-drift)	0,3 kg N/ha/år
Merdeposition (nudrift)	0,1 kg N/ha/år
Total deposition	0,5 kg N/ha/år

Naturlinjer til punkt: Potentiel ammoniakfølsom skov				
Naturlinje fra	Ruhed opland	Merdeposition (nudrift) (kg N/ha/år)	Merdeposition (8 års-drift) (kg N/ha/år)	Totaldeposition (kg N/ha/år)
S: Stald 1 (gl. kostald)	Landbrug0,0		0,0	0,1
S: Hesteboks	Landbrug0,0		0,0	0,0
S: Malkestald	Landbrug0,0		0,0	0,0
S: Gl. kalvestald	Landbrug0,0		0,0	0,0
G: Gl beholder 5500	Landbrug0,0		0,0	0,0
G: Gl beholder 3000	Landbrug0,0		0,0	0,0
G: Gl beholder 900	Landbrug0,0		0,0	0,0
G: Gyllebeholder 5500	Landbrug0,0		0,0	0,0
G: Ny gyllebeholder 5500	Landbrug0,0		0,0	0,0
S: Foderlade (goldkostald)	Landbrug0,0		0,0	0,0
S: Kalvehytter	Landbrug0,0		0,0	0,0
S: Stald 2 (del 1)	Landbrug0,0		-0,1	0,0
S: Stald 2	Landbrug0,0		0,1	0,1
S: Ny stald	Landbrug0,1		0,1	0,1

Skemanummer: 202211
Versionsnummer: 7

Skemanummer: 202211

Versionsnummer: 7

8. Afstande

8.1 Afstande angivet

Vandløb/sø - Vandløb og søer over 100 kvm			
Type	Navn	Afstand [m]	Minimumsafstand [m]
Ensilageopbevaringsanlæg	Udvidelse af siloer	415	-
Staldbygning	Kalvehytter	516	-
Gødningslager	Ny gyllebeholder 5500	470	-

Vandløb/sø - Vandløb og søer over 100 kvm			
Type	Navn	Afstand [m]	Minimumsafstand [m]
Ensilageopbevaringsanlæg	Udvidelse af siloer	247	-
Staldbygning	Hesteboks	138	-
Gødningslager	GI beholder 3000	264	-

Naboskel - Naboskel			
Type	Navn	Afstand [m]	Minimumsafstand [m]
Ensilageopbevaringsanlæg	Udvidelse af siloer	314	-
Staldbygning	Ny stald	141	-
Gødningslager	GI beholder 900	261	-

Vandforsyning ikke almen - Vandforsyningsanlæg (ikke almen)			
Type	Navn	Afstand [m]	Minimumsafstand [m]
Ensilageopbevaringsanlæg	Udvidelse af siloer	80	-
Staldbygning	Foderlade (goldkostald)	85	-
Gødningslager	GI beholder 3000	98	-

Vandforsyning almen - Vandforsyningsanlæg (almen)			
Type	Navn	Afstand [m]	Minimumsafstand [m]
Ensilageopbevaringsanlæg	Udvidelse af siloer	1925	-
Staldbygning	Stald 2 (del 1)	1951	-
Gødningslager	Ny gyllebeholder 5500	1874	-

Vej - Offentlig vej og privat fællesvej			
Type	Navn	Afstand [m]	Minimumsafstand [m]
Ensilageopbevaringsanlæg	Udvidelse af siloer	278	-
Staldbygning	Ny stald	20	-
Gødningslager	GI beholder 900	208	-

Beboelse samme ejendom - Beboelse på samme ejendom			
Type	Navn	Afstand [m]	Minimumsafstand [m]

Skemanummer: 202211

Versionsnummer: 7

Ensilageopbevaringsanlæg	Udvidelse af siloer	175	-
Staldbygning	Hesteboks	25	-
Gødningslager	GI beholder 3000	162	-

8.1.1 Yderligere informationer og specielle forhold

Kommentar til afstandsangivelser Ingen kommentar

8.2 Afstande til naturområder og nabobebyggelser

Kategori 3 mod øst - Naturområde (kategori 3)		
Type	Navn	Afstand [m]
Ensilageopbevaringsanlæg	Udvidelse af siloer	627
Staldbygning	Stald 2 (del 1)	666
Gødningslager	Ny gyllebeholder 5500	584

Habitatnatur mod syd - Naturområde (kategori 1)		
Type	Navn	Afstand [m]
Ensilageopbevaringsanlæg	Udvidelse af siloer	1140
Staldbygning	Stald 2	900
Gødningslager	Gyllebeholder 5500	1035

Mose mod nord - Naturområde (kategori 3)		
Type	Navn	Afstand [m]
Ensilageopbevaringsanlæg	Udvidelse af siloer	279
Staldbygning	Hesteboks	188
Gødningslager	GI beholder 3000	306

Mose mod øst - Naturområde (kategori 3)		
Type	Navn	Afstand [m]
Ensilageopbevaringsanlæg	Udvidelse af siloer	406
Staldbygning	Kalvehytter	508
Gødningslager	Ny gyllebeholder 5500	457

Eng mod øst - Naturområde (kategori 3)		
Type	Navn	Afstand [m]
Ensilageopbevaringsanlæg	Udvidelse af siloer	754
Staldbygning	Stald 2 (del 1)	781
Gødningslager	Ny gyllebeholder 5500	703

Potentiel ammoniakfølsom skov - Naturområde (kategori 3)		
Type	Navn	Afstand [m]

Skemanummer: 202211

Versionsnummer: 7

Ensilageopbevaringsanlæg	Udvidelse af siloer	1541
Staldbygning	Stald 2 (del 1)	1604
Gødningslager	Ny gyllebeholder 5500	1521

Hjedsvej 4 - Nabo (Samlet bebyggelse)

Type	Navn	Afstand [m]
Ensilageopbevaringsanlæg	Udvidelse af siloer	1495
Staldbygning	Hesteboks	1464
Gødningslager	GI beholder 3000	1554

Suldrup By, Suldrup - Nabo (Byzone)

Type	Navn	Afstand [m]
Ensilageopbevaringsanlæg	Udvidelse af siloer	2024
Staldbygning	Stald 2	1905
Gødningslager	Gyllebeholder 5500	1914

Veggerbyvej 57 - Nabo (Enkelt bolig)

Type	Navn	Afstand [m]
Ensilageopbevaringsanlæg	Udvidelse af siloer	639
Staldbygning	Stald 2	483
Gødningslager	Gyllebeholder 5500	517

Veggerbyvej 78 - Nabo (Enkelt bolig)

Type	Navn	Afstand [m]
Ensilageopbevaringsanlæg	Udvidelse af siloer	689
Staldbygning	Hesteboks	504
Gødningslager	GI beholder 900	636

Skemanummer: 202211

Versionsnummer: 7

9. Supplerende oplysninger

Typen af IE-brug:

Ikke IE-brug

Oplysninger om IE-bruget:

Ikke relevant

Generelle oplysningskrav:

Se vedlagte projektbeskrivelse og miljøkonsekvensrapport

Oplysninger om ventilationsforhold:

ikke angivet

Samlet opbevaringskapacitet:

0,00

9.1 Miljøkonsekvensrapport

Beskrivelse af det ansøgte:

Se vedlagte projektbeskrivelse og miljøkonsekvensrapport

Ansøgtes forventede virkning på miljøet:

Se vedlagte projektbeskrivelse og miljøkonsekvensrapport

Foranstaltninger for at begrænse det ansøgtes virkning på miljøet:

Se vedlagte projektbeskrivelse og miljøkonsekvensrapport

Alternative løsninger:

Se vedlagte projektbeskrivelse og miljøkonsekvensrapport

Ikke teknisk resume:

Se vedlagte projektbeskrivelse og miljøkonsekvensrapport

Ansvarlig:

Carsten Aarup

9.2 Bilag

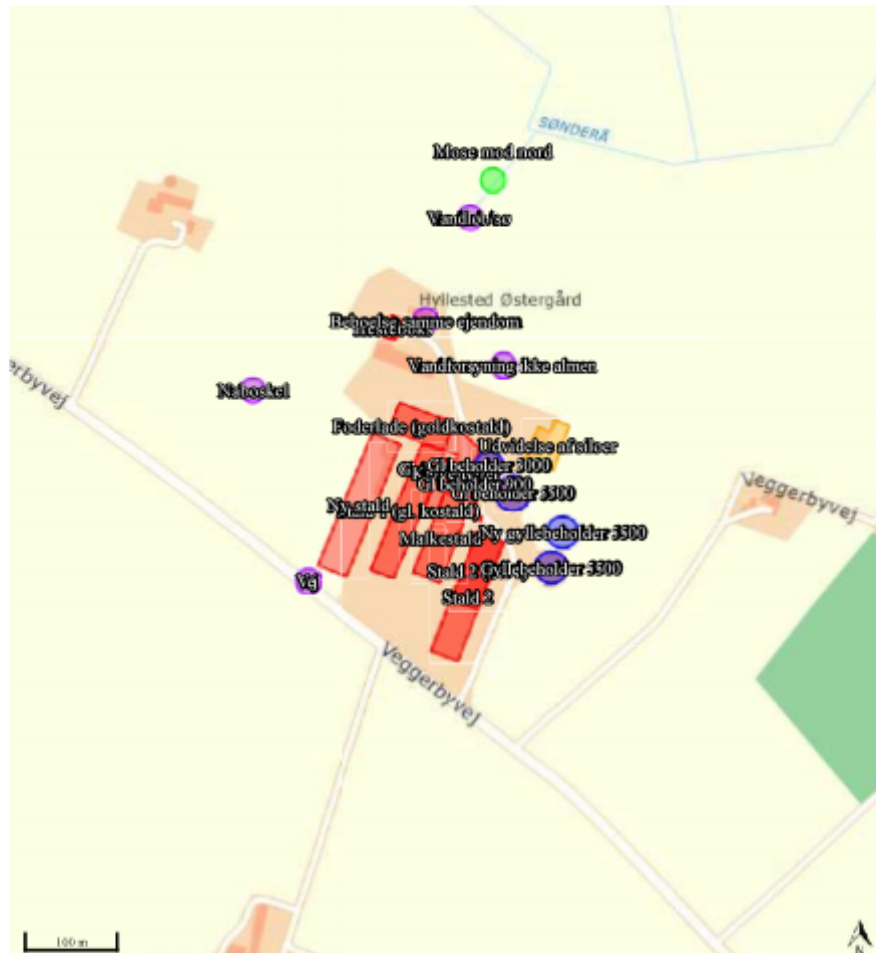
Bilag		
Filnavn	Fil størrelse (KB)	Beskrivelse
Produktionsareal til kalvehytter.docx	567,307	Produktionsareal til kalvehytter
Stregtegning af gl. kalvestald og hestebokse.pdf	308,057	Stregtegning af gl. kalvestald og hestebokse
Stregtegning af foderlade.pdf	214,691	Stregtegning af foderlade
Stregtegning gl. kostald, stald 2 og malkestald.pdf	3103,257	Stregtegning af gl. stald, stald 2 og malkestald
2018-11-01 Projektbeskrivelse og miljøkonsekvensrapport Oosterhof.docx	8922,882	projektbeskrivelse og miljøkonsekvensrapport

Skemanummer: 202211

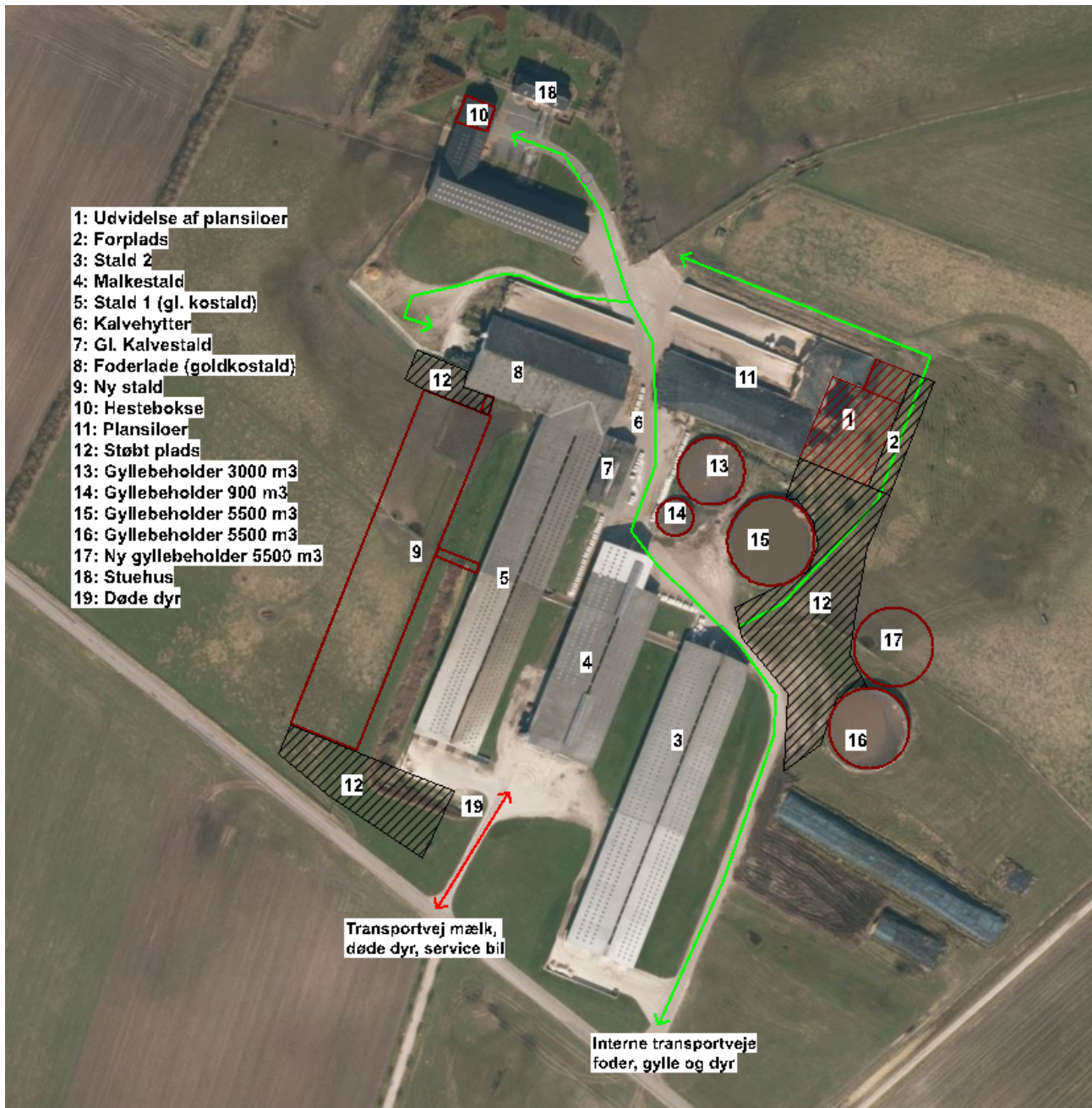
Versionsnummer: 7

10. Kortuddrag

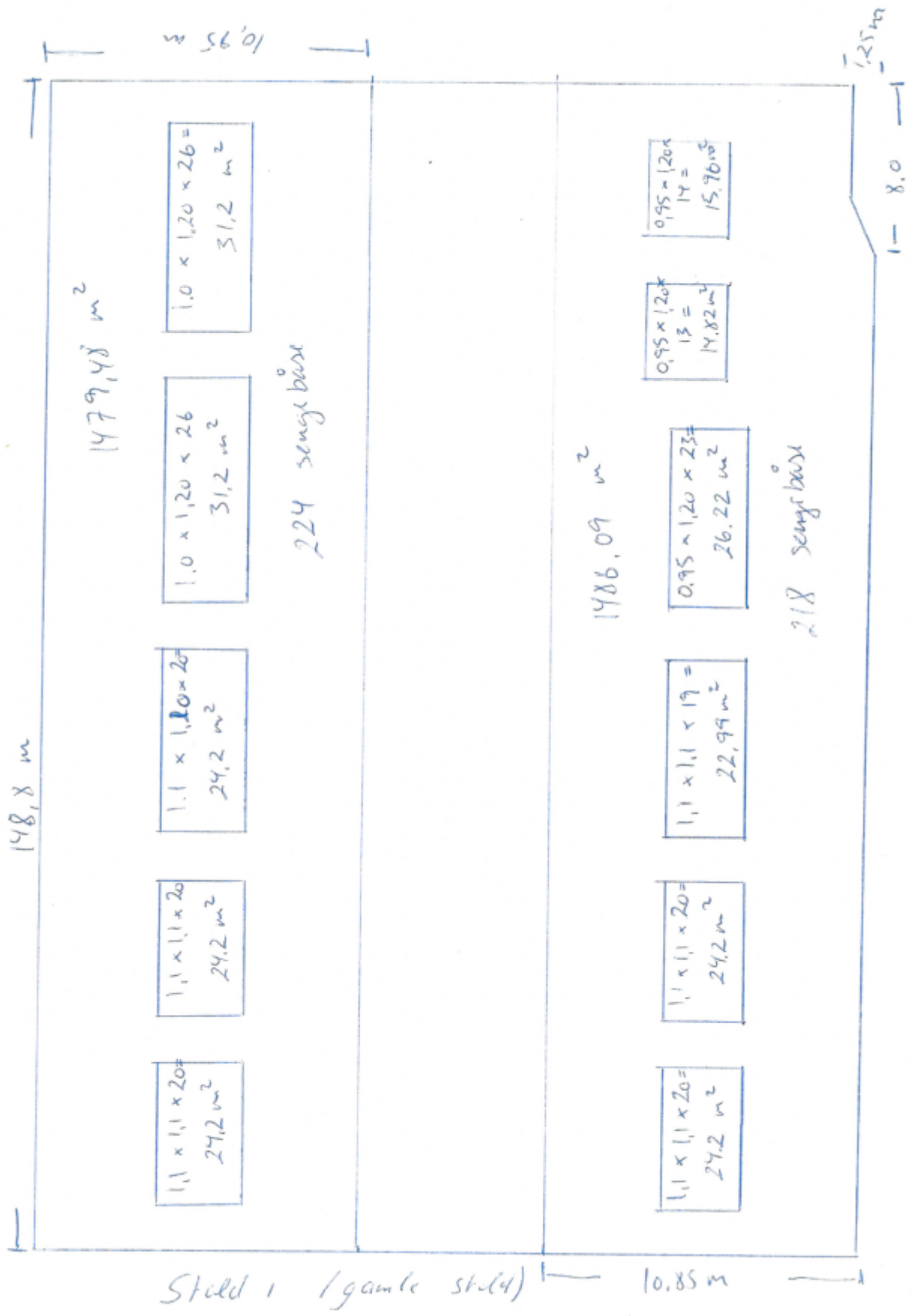
Staldafsnit og opbevaringslagre (automatisk)

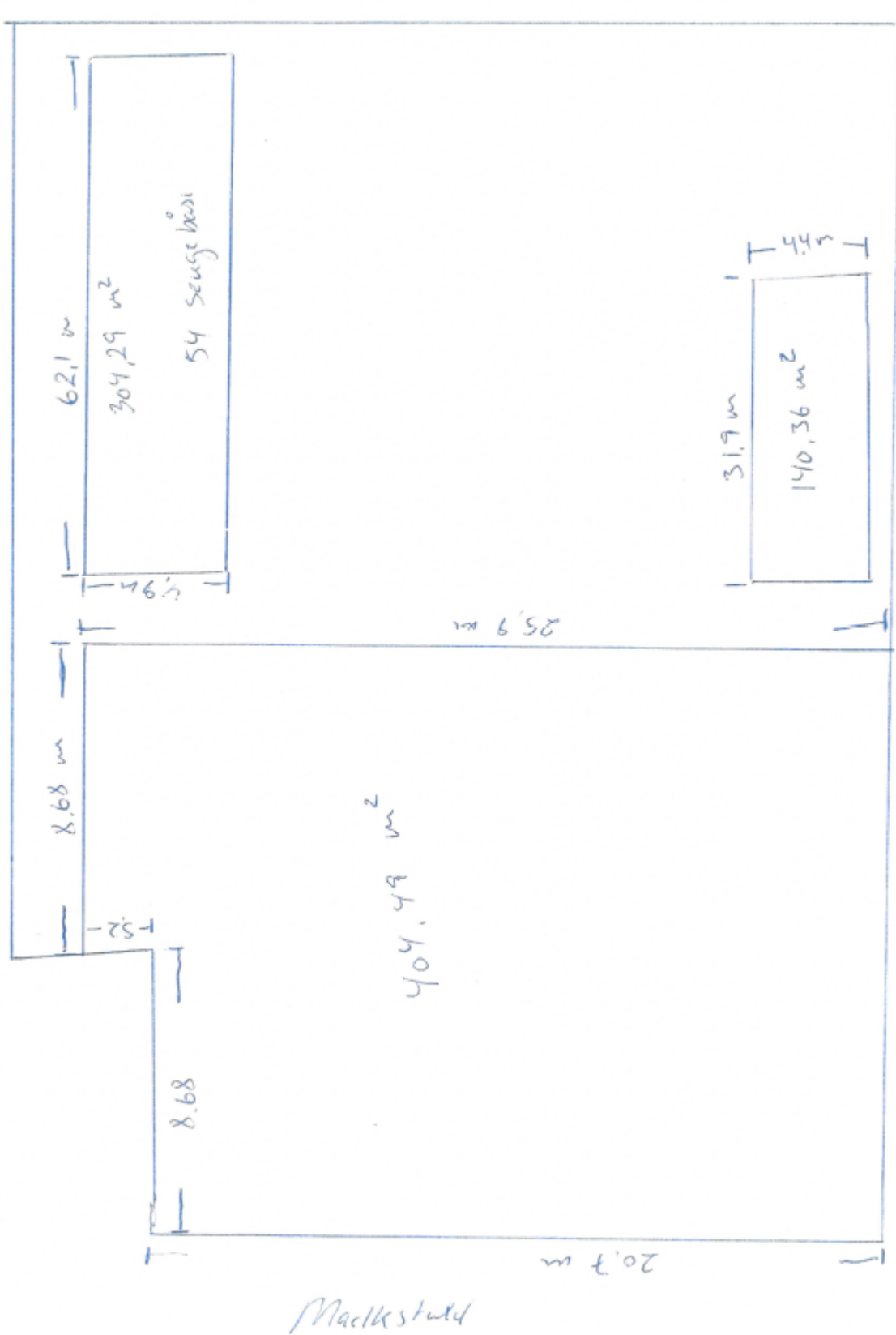


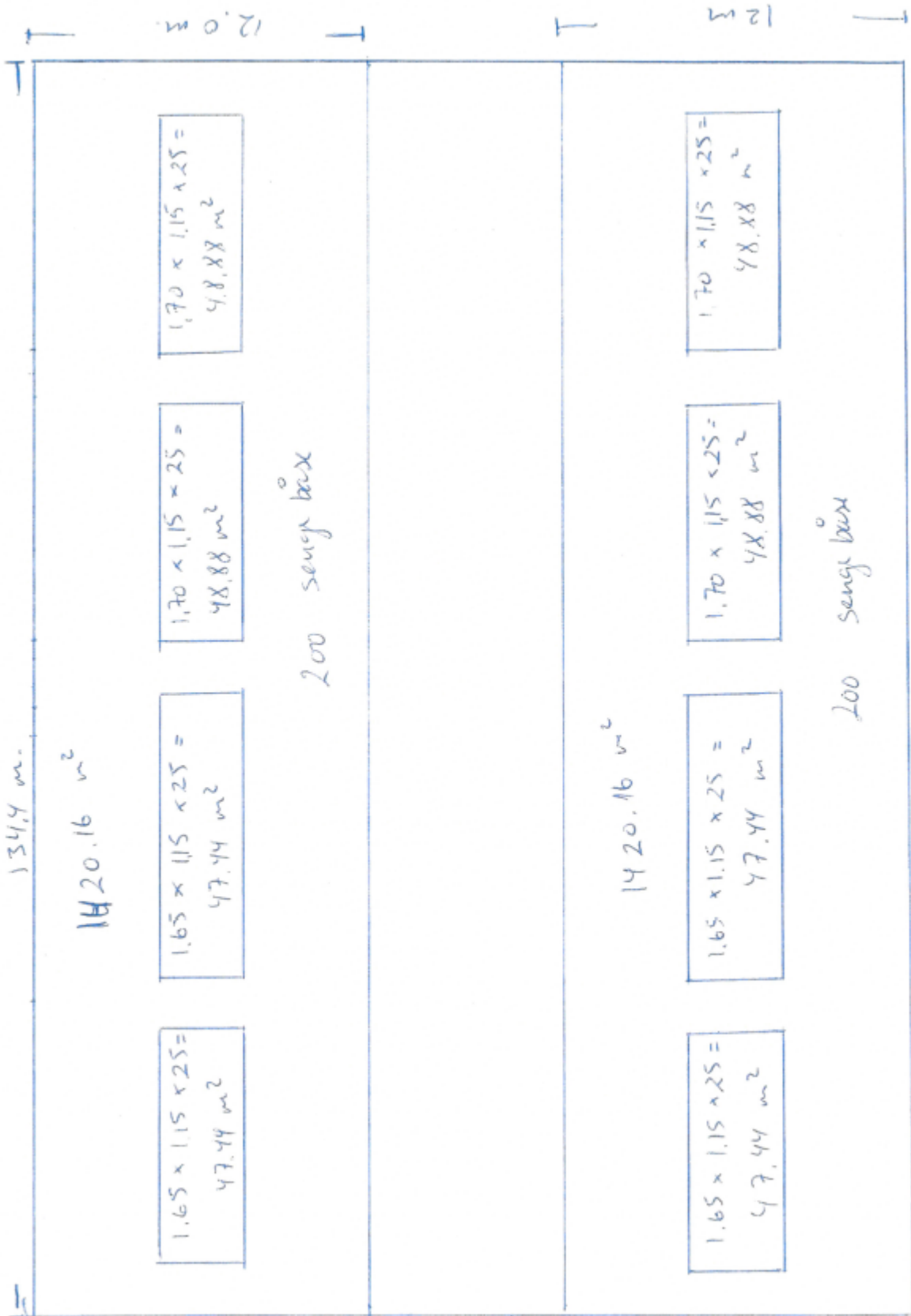
6.2 BILAG 2A. SITUATIONSPLAN (MED TILKØRSELSVEJ, AFLØBSPLAN)



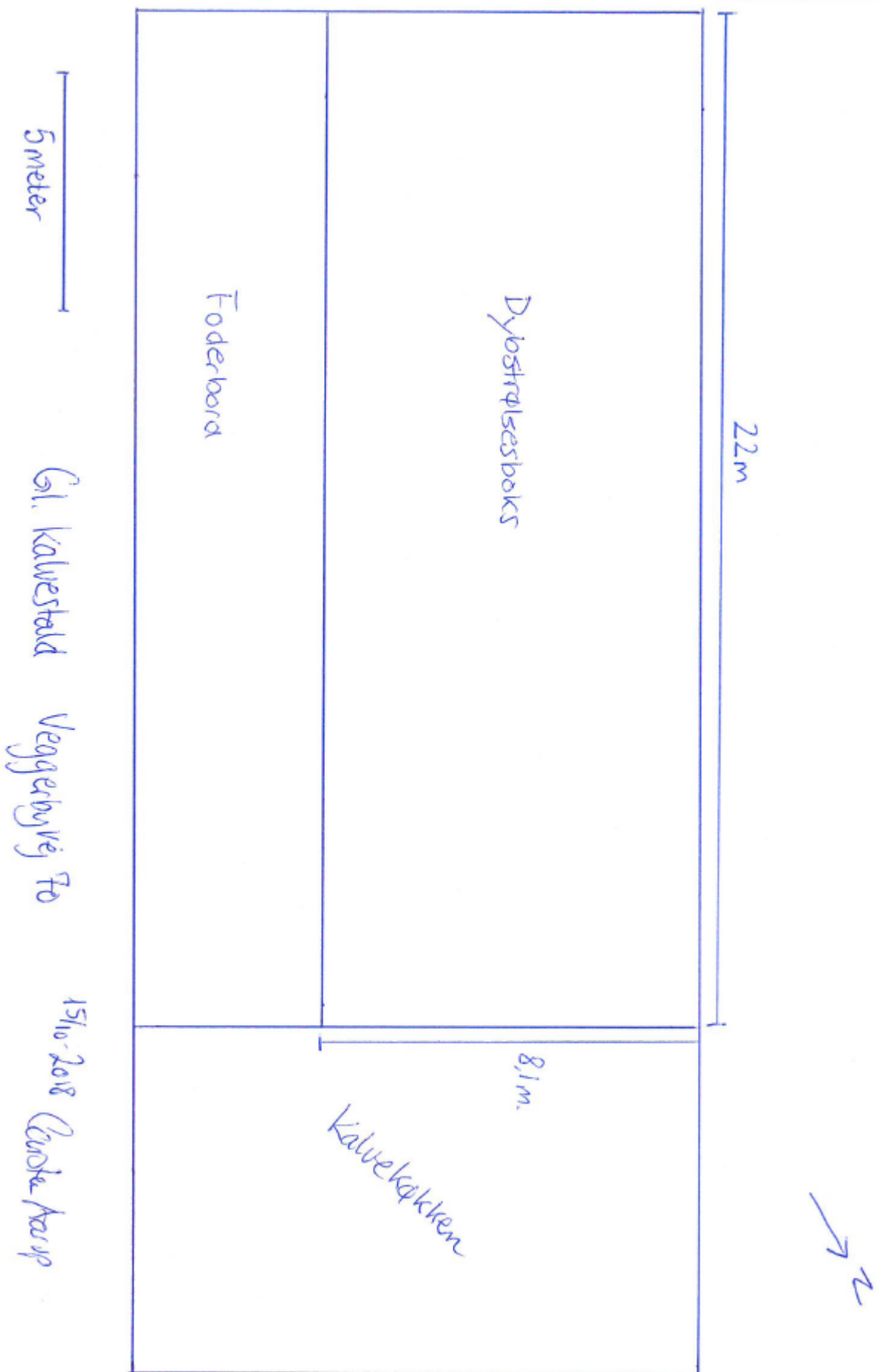
6.3 BILAG 2B. PLANTEGNING AF STALDANLÆG

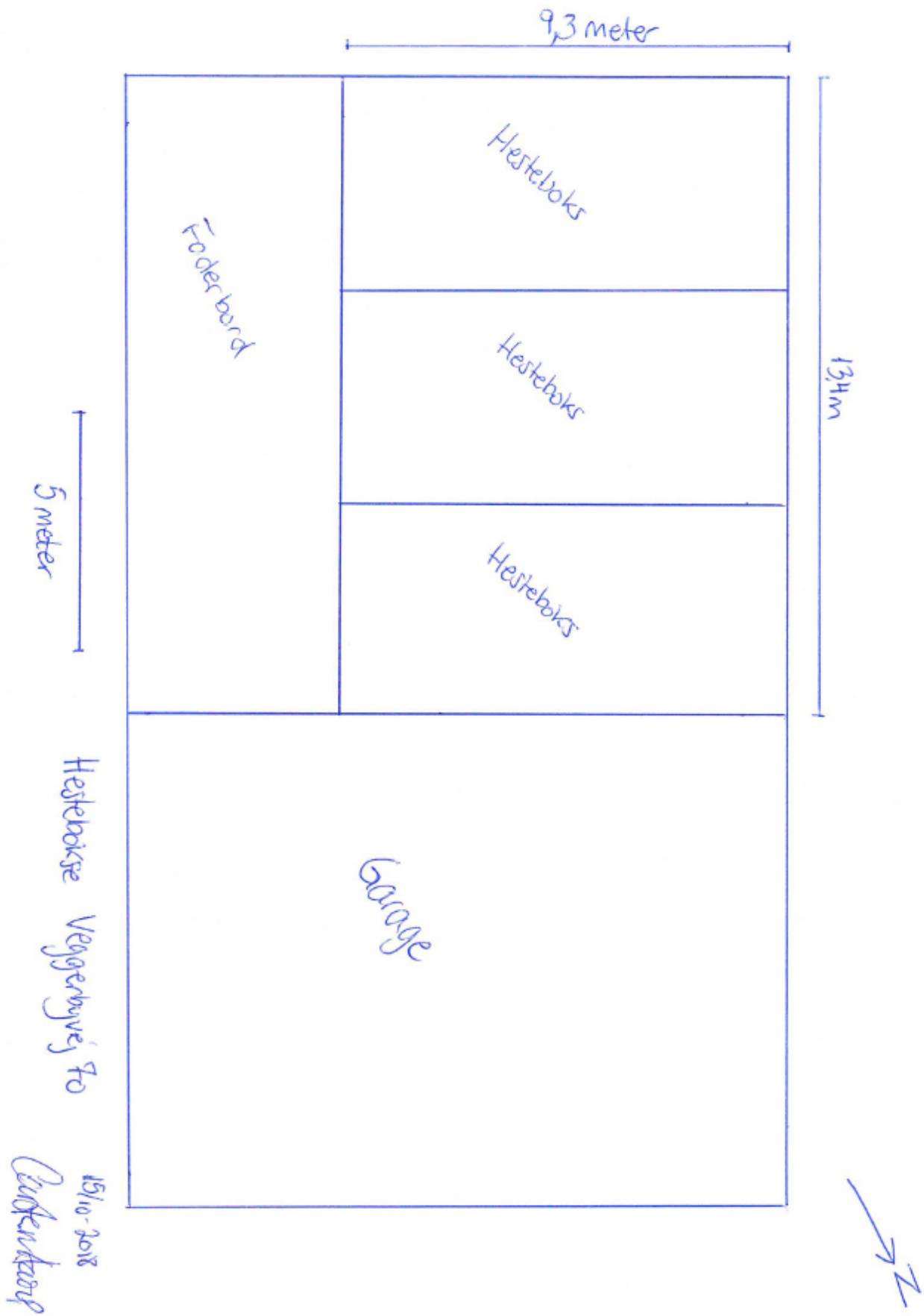


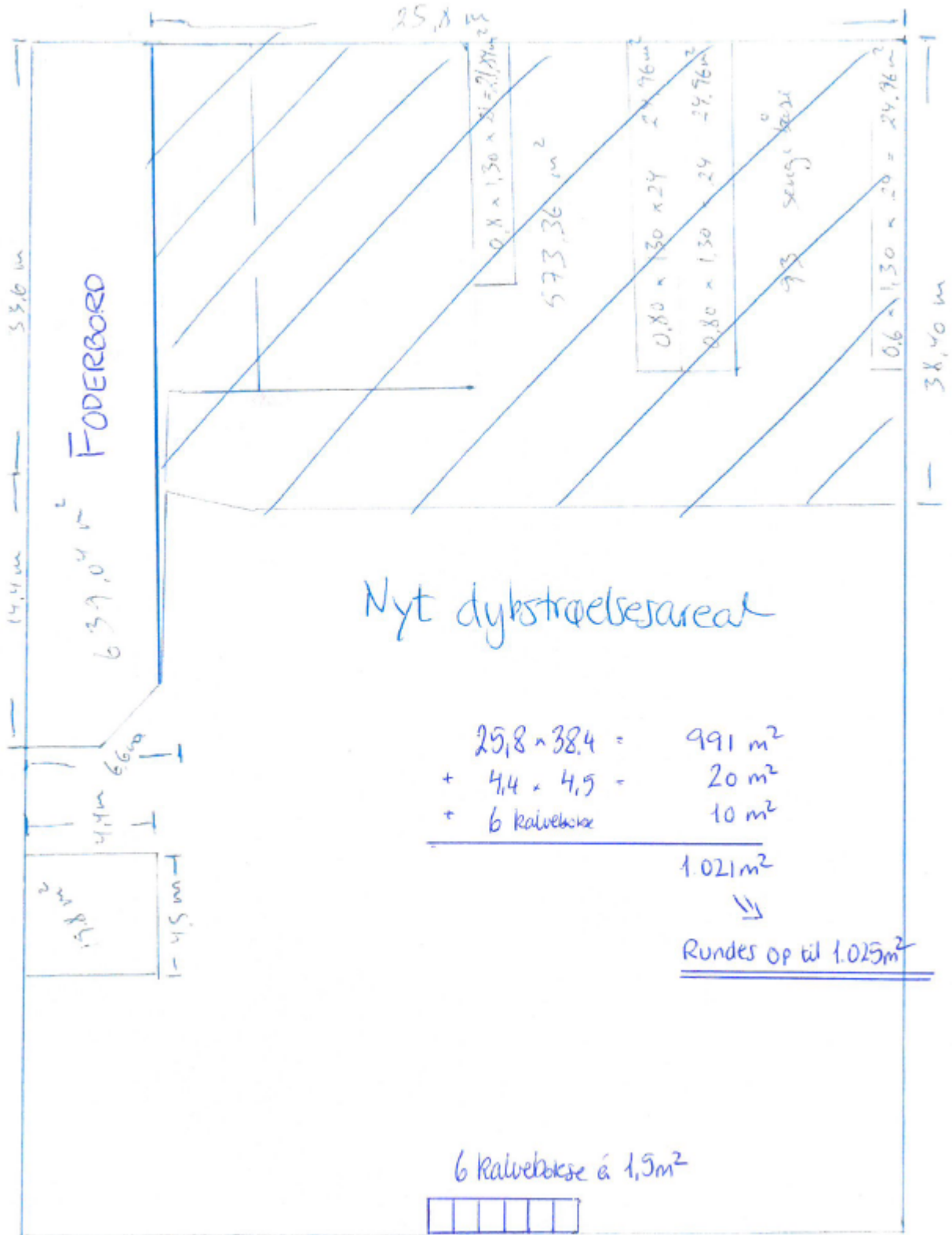




Stald 2 (nye stald)







Foderkædet (Guldstald)

Produktionsareal til kalvehytter

På Veggerbyvej 70 vil der være op til 150 kalvehytter af 4 m² placeret på produktionsarealet, som er vist på figur 1. Hytterne kan være placeret på hvilket som helst sted i det indtegnede område.



Figur 1. Produktionsarealet er vist med sort skravering.

6.4 BILAG 3. BEPLANTNINGSPLAN FRA MILJØGODKENDELSE AF 6. NOVEMBER 2015

