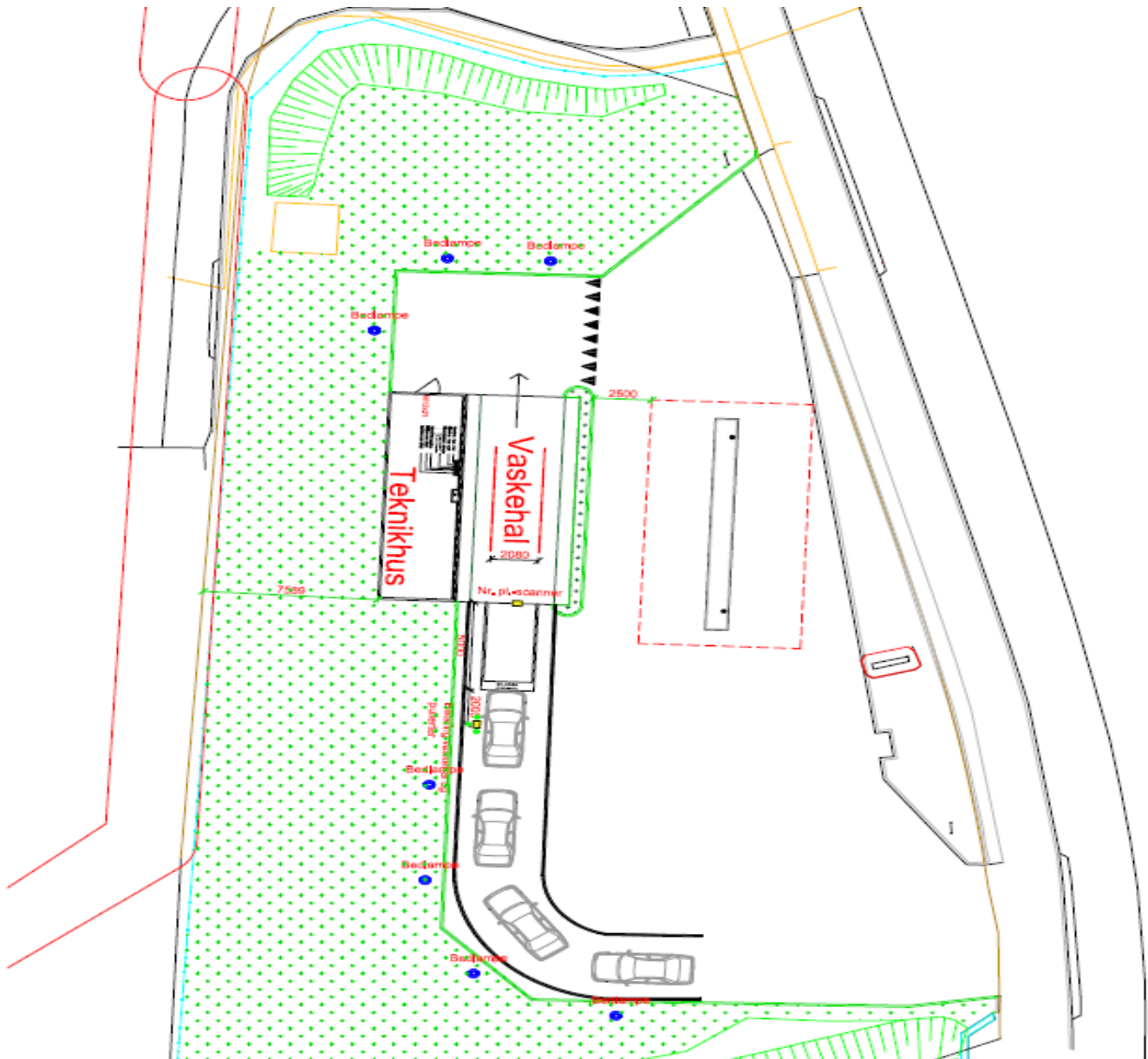




**Syddjurs**  
KOMMUNE



## Tilslutningstilladelse vaskehal

*Uno-X, Toftevej 8, Hornslet*

**26. oktober 2022**

## Tilslutningstilladelse til offentlig kloak

I henhold til kap. 4 i lovbekendtgørelse nr. 100 af 19. januar 2022 om lov om miljøbeskyttelse.

### Stamoplysninger

**Virksomhedens navn og adresse:**

Uno-X Danmark A/S, Toftevej 8, 8543 Hornslet

**CVR-nummer:**

29818231

**P-nummer:**

1015105719

**Virksomhedens art:**

Fuldautomatisk bilvaskeanlæg med biologisk vandrensningsanlæg

**Matrikel nr.:**

5a Hornslet By, Hornslet

**Virksomheden ejes og drives af:**

Uno-X Danmark A/S

**Bygning og grund ejes af:**

Uno-X Danmark A/S, Buddingevej 195, 2860 Søborg

**Tilslutningstilladelsen omfatter:**

Afledning af spildevand fra bilvaskehal med biologisk rensning til offentlig kloak.

**Syddjurs Kommune, Miljø og Klima**

Kirsten W. Lohmann

Jane Rodell

26. oktober 2022

Sagsnr.: 21/27513

Udløb af klagefrist: den 23. november 2022

Udløb af søgsmålsfrist: den 26. april 2023

Miljø og Klima

Lundbergsvej 2

8400 Ebeltøft

87 53 50 00

[Natur.miljoe@syddjurs.dk](mailto:Natur.miljoe@syddjurs.dk)

[www.syddjurs.dk](http://www.syddjurs.dk)

## Indholdsfortegnelse

1.	Resume .....	3
2.	Tilladelse.....	3
3.	Baggrund .....	3
4.	Generelle vilkår.....	4
4.1	Indretning .....	4
4.3	Grænseværdier .....	5
4.4	Tilsyn og kontrol .....	5
4.5	Egenkontrol og dokumentation .....	6
5.	Vurdering.....	6
6.	Miljøkvalitetskrav for berørte vandområder .....	8
7.	Habitatvurdering .....	8
8.	Hovedhensyn ved meddelelse af tilladelsen .....	9
9.	Renere teknologi .....	9
10.	Generelle oplysninger .....	9
11.	Bemærkninger til tilladelsen .....	10
12.	Klagevejledning mv. ....	10
12.2	Skriftlig klage og klagefrist .....	10
12.3	Gebyr på klage .....	10
12.4	Betingelser, mens en klage behandles.....	10
12.5	Søgsmål.....	11
12.6	Sagens akter.....	11
12.7	Underretning om afgørelserne .....	11
13.	Andet.....	11
13.1	Affaldshåndtering .....	11
13.2	Vandafledningsafgift.....	11
13.3	Øvrige forhold.....	11
14.	Bilag oversigt.....	11

## 1. Resume

Tilladelsen omfatter tilslutning af spildevand fra en vaskehal beliggende på Toftevej 8, 8543 Hornslet til Syddjurs Spildevand A/S' spildevandssystem. Spildevandet omfatter tagvand og overfladevand fra kørearealer samt rensset spildevand fra vaskehallen.

Vaskehallen installeres med biologisk vandrensningssystem. Anlægget genbruger spildevandet til vask af biler, og kun ved det afsluttende skyl, benyttes der rent vand. Spildevandet recirkulerer over et sandfilter og et biologisk filter, hvor partikler bundfælder og organiske urenheder omsættes. Da der ved sidste skylleproces tilledes nyt vand, er der med jævne mellemrum behov for at udlede overskydende rensset spildevand til Syddjurs Spildevand A/S spildevandssystem, i alt ca. 405,1 m<sup>3</sup> om året. Regnvand- og overfladevand fra kørearealerne ledes via et forsinkelsesbassin til Syddjurs Spildevands regnvandsledning ude i Toftevej.

## 2. Tilladelse

Syddjurs Kommune giver hermed tilladelse til afledning af processpildevand fra Toftevej 8, 8543 Hornslet. Tilladelsen gives i henhold til Miljøbeskyttelseslovens kapitel 4. Tilladelsen gives under forudsætning af, at nedenstående vilkår overholdes, samt under henvisning til oplysninger i bilag B til F.

## 3. Baggrund

Ipart ApS har den 9. juli 2021 ansøgt om tilladelse til afledning af spildevand fra bilvaskehal til Syddjurs Spildevand A/S' spildevandssystem på adressen Toftevej 8, 8543 Hornslet.

Der er ansøgt om at opføre en automatisk bilvaskeanlæg (roll-over) af mærket Ceccato Hyperion Tech 3.0. Vandet fra vaskehallen skal ledes igennem et biologisk vandrensingsanlæg fra producenten Cleantech Aqua A/S, hvor vandet ledes igennem et sandfang på 9 m<sup>3</sup> og to stk. biotanke hver på 8 m<sup>3</sup> for at blive rensset, inden det ledes til en 5 m<sup>3</sup> buffertank til rensset spildevand, hvorefter vandet ledes tilbage til vaskehallen og recirkuleres. Tanken til det rensede spildevand har et overløb, der er pumpestyret til Syddjurs Spildevand A/S' spildevandssystem. Det er angivet, at der skal vaskes 25.000 biler pr. år, og der anvendes ca. 16 liter rent vand pr. vask i vaskehallen samt 5,1 m<sup>3</sup> vand til rengøring om året. Dette giver en årlig udledning på ca. 405,1 m<sup>3</sup> til Syddjurs Spildevand A/S' spildevandssystem, når fordampning og vækslæb fratrækkes.

Der er den 29. august 2022 indsendt oplysninger om håndteringen af regnvandet fra kørearealet og tagarealet. Regnvandet ledes via et forsinkelsesbassin til Syddjurs Kommunes regnvandsledning. Afløbsmængden forsinkes til max. 5 l/s for en 5 års regnhændelse. Regnvandsledningen udleder til bassin nr. H457-R0017 der er beliggende nord for Rodskovvej. Vejbrøndene til regnvand er etableret med sandfang.

Der er opmarch til vaskehallen fra Toftevej. Åbningstiden for vaskehallen vil være kl. 07 til kl. 22 alle ugens dage. Vaskehallen vil blive taget i brug, når tilslutningstilladelsen foreligger og vaskehallen opfylder kravene i den spildevandstekniske beskrivelse.



Følgende materiale danner baggrund for sagen:

- Ansøgning om tilslutningstilladelse
- Oplysningsskema
- Oversigtstegninger
- Supplerende oplysninger fremsendt løbende frem til den 31. august 2022.

#### **4. Generelle vilkår**

1. Tilslutningstilladelsen omfatter afledning af følgende typer spildevand fra virksomheden:
  - Renset spildevand fra bilvaskehallen
  - Overfladevand fra køreareal og tagareal
2. Et eksemplar af tilladelsen samt en opdateret kloakplan skal findes på adressen og være kendt af den driftsansvarlige.
3. Alle ændringer i vaskehallens indretning og drift med indflydelse på spildevandet skal meddeles Tilsynsmyndigheden inden ændringen foretages
4. Tilsynsmyndigheden skal orienteres om ejerskifte og om virksomhedsophør senest en måned efter dette er sket.
5. Kloakarbejde skal udføres efter gældende normer og regler.
6. Ved akut forurening skal der ske underretningen til alarmcentralen på 1-1-2. Underretningspligten friholder ikke virksomheden fra at afhjælpe uheldet
7. Sæber og andre kemikalier skal opbevares på sådan en måde, at spild ikke kan løbe til afløb, jord eller vandløb/sø.

##### **4.1 Indretning**

7. Spildevandet fra vaskehallen skal ledes via det interne biologiske renseanlæg til den kommunale spildevandsledning.
8. Vaskehallens skal være tæt og uden synlige revnedannelser. Væsentlige skader og revnedannelser i belægningen skal straks udbedres. Belægningerne skal inspiceres minimum 1 gang årligt. Ved tæt belægning forstås en belægning, som i løbet af påvirkningstiden er uigennemtrængelig for de forurenede stoffer, som tilledes vaskehallen.
9. Vaskehallen skal have tællerværk til registrering af antal vaskede biler eller antal vaskede biler skal kunne registreres på en anden måde.
10. Vaskehallen skal have monteret separat vandmåler til måling af vandforbrug til hele vaskehallen inkl. forbrug til rengøring og forvask.
11. Det skal være muligt at udtage en stikprøve af det rensede spildevand i en frit faldende stråle før udledning til kloak.

12. Regnvand fra opmarch og udkørsel fra vaskehallen samt tagvand skal ledes via et forsinkelsesbassin til Syddjurs Spildevands regnvandsledning i Toftevej.
13. Forsinkelsesbassinet til regnvand skal dimensioneres til en afløbsmængde på max. 5 l/s for en 5 års regnhændelse.
14. Vejbrøndene til regnvand på kørearealerne skal etableres med sandfang.

#### 4.2 Drift

15. Virksomheden skal sikre, at vaskeanlægget tilses, drives og vedligeholdes efter fabrikantens anvisninger.
16. Virksomheden må ikke anvende vaskekemikalier eller rengøringsmidler, der indeholder A - eller B-stoffer. A - og B-stoffer anvendt som konserveringsmidler og farvestoffer må dog forekomme, hvis de udgør mindre end 1 % af vaskemidlet.
17. Ved konstatering af utætheder, skader eller andre uregelmæssigheder i anlægget (sandfang, renseanlæg og rørledninger), skal disse udbedres inden fortsat brug. Tilsynsmyndigheden skal straks underrettes om det konstaterede og inden tiltag til udbedringer iværksættes.

#### 4.3 Grænseværdier

18. Spildevandet fra vaskehal skal ved afledning til Syddjurs Spildevand A/S' spildevandssystem overholde følgende grænseværdier for koncentrationer – og mængdekravet:

Parameter	Koncentrationskrav		Mængdekrav	
	Enhed	Grænseværdi	Enhed	Grænseværdi
pH	Min.	6,5		
	Max.	9,0		
Cadmium	µg/l	3	mg/bilvask	0,45
Kobber	µg/l	500	mg/bilvask	75
Bly	µg/l	100	mg/bilvask	15
Zink	µg/l	3.000	mg/bilvask	450
DEHP	µg/l	87	mg/bilvask	13
Mineralsk olie	mg/l	20 <sup>1</sup>	g/bilvask	3

---

<sup>1</sup> Analysemetoder for mineralsk olie er: DS/EN ISO 9377-2:2001

*Tabel 1. Grænseværdier for afledning af spildevand til kloak. Analysemetoderne skal være i overensstemmelse med Miljøstyrelsens kvalitetskrav til miljømålinger, bekendtgørelse nr. 2362 af 26. november 2021, kvalitetskrav til miljømålinger.*

#### **4.4 Tilsyn og kontrol**

19. Til kontrol af, at grænseværdierne overholdes, skal virksomheden i løbet af det første år udtage en repræsentativ stikprøve fra anlægget, i perioden november - marts. Spildevandet skal analyseres for de parametre, der fremgår af tabel 1.
20. Resultaterne af spildevandsprøverne skal fremsendes til Syddjurs Kommune senest en måned efter, at virksomheden har modtaget analyseresultaterne.
21. Virksomheden skal registrere vandforbrug i vaskehal og antal bilvaske over hele den uge inden for hvilken, der udtages stikprøve af spildevandet (syv døgn). Disse registreringer skal fremsendes til Syddjurs Kommune, hvis koncentrationskravene i vilkår 18 ikke er overholdt.
22. Til vurdering af om mængdekravet, jf. vilkår 18 er overholdt, ganges de i prøven bestemte stofkoncentrationer med det beregnede gennemsnitlige vandforbrug pr. bilvask over ugen fratrukket 14 liter pr. bilvask til udslæb og fordampning.
23. Prøvetagning må tidligst gennemføres 8 uger efter tømning af sandfang.
24. Prøven skal udtages af et akkrediteret firma og analyseres på et akkrediteret laboratorium, jævnfør bekendtgørelse nr. 2362 af 26. november 2021 om kvalitetskrav til miljømålinger.
25. Hvis en grænseværdi overskrides i spildevandsprøven, skal virksomheden inden for en måned lade udtage endnu en prøve til analyse for den eller de parametre, hvor grænseværdierne er overskredet. Hvis den supplerende analyse viser, at grænseværdierne er overholdt, anses vilkår 18 for overholdt.
26. Hvis den supplerende prøve viser overskridelse af grænseværdierne angivet i vilkår 18 skal virksomheden lade udtage seks prøver inden for de næste 12 måneder til analyse for den eller de parametre, hvor grænseværdien er overskredet.  
  
De herved fremkomne resultater behandles efter anvisning i DS 2399, tilstandskontrol, til vurdering af hvor vidt grænseværdien er overholdt.
27. Hvis en eller flere af de i vilkår 18 angivne grænseværdier er overskredet iht. den statistiske bearbejdning af analyseresultaterne skal virksomheden senest 14 dage efter modtagelse af de senest modtagne analyseresultater fremsende en redegørelse for årsagen til overskridelsen samt en handleplan for nedbringelse af belastningen.
28. Udgifter til prøvetagning afholdes af virksomheden.

#### 4.5 Egenkontrol og dokumentation

29. Virksomheden skal kunne forevise dokumentation for:

- a) Antal vaskede biler pr. år.
- b) Det årlige vand- og sæbeforbrug.
- c) Bortskaffede mængder affald fra sandfang samt tidspunkt for tømning.
- d) Datablade for vaskemidler.
- e) Evt. fejl/mangler og udførte reparationer af anlægget.
- f) Tidspunkt for visuel kontrol af spildevandet fra det biologiske vandrensesystem.
- g) Tidspunkt for standsning af driften vaskehallen på grund af olie i spildevandet, herunder årsagen samt løsning på problemet.
- h) Tidspunkt for inspektion af belægning i vaskehallen, skader på belægninger, dato for udbedring af skaderne samt hvilken skader der er tale om og hvilken udbedringer der er foretaget.
- i) Tidspunkt for serviceeftersyn og reparationer på spildevandssystemet, samt hvem der har udført arbejdet.
- j) Dokumentation for bortskaffelse af affald.
- k) Dokumentation for tømning og pejling af sandfang.

Oplysningerne skal forevises Syddjurs Kommune på forlangende og opbevares i min. 5 år.

### 5. Vurdering

Vaskehallen er beliggende i et område, hvor der er separeret kloakering. Det betyder, at tagfladevand og overfladevand fra kørearealer skal ledes til regnvandsledningen, mens vand fra vaskehallen skal ledes i spildevandskloakken, hvorfra det via Syddjurs Spildevand A/S' spildevandssystem ledes til Mørke Rensningsanlæg. Tagvand og overfladevand fra kørearealer ledes til et forsinkelsesbassin og videre til regnvandsledning, der har forbindelse til et regnvandsbassin nord for Rodskovvej. Matriklen hvor vaskehallen ønskes placeret er beliggende i område for drikkevandsinteresser. Syddjurs Kommunes Grundvandsgruppe har den 20. august 2019 meddelt at de ikke har nogen bemærkninger til placeringen af vaskehallen.

#### 5.1 Vurdering af vilkår:

Vilkår i tilladelsen er fastsat i henhold til Miljøstyrelsens vejledning nr. 2/2006 om tilslutning af industrispildevand til offentligt spildevandssystem, Miljøstyrelsen Paradigme for tilslutningstilladelser af spildevand til kloak for bilvaskehaller og vaskepladser vejledning nr. 42/januar 2020 samt afgørelser truffet af Miljø – og Fødevarerklagenævnet. I vurderingsafsnittet er der taget udgangspunkt i:

- Teknologisk Instituts anvisning 006, april 2021, Olieudskilleranlæg - vejledning i projektering, dimensionering, udførelse og drift,
- Miljøstyrelsen Paradigme for tilslutningstilladelser af spildevand til kloak for bilvaskehaller og vaskepladser vejledning nr. 42/januar 2020
- Syddjurs Kommunes Regulativ for Erhvervsaffald, samt

- Miljøstyrelsens vejledning nr. 28/2018 til bekendtgørelse om spildevandstilladelser m.v. efter miljøbeskyttelseslovens kap. 3 og 4.

#### Biologisk rensningsanlæg

Autoværkstedsbekendtgørelsen stiller krav om en olieudskiller. Miljøstyrelsen sendte den 26. januar 2004 et brev til samtlige kommuner vedrørende følgende: Reduktion af spildevandsbelastning fra vaskehaller, herunder fortolkning af § 12 i bekendtgørelse om miljøkrav i forbindelse med etablering og drift af autoværksteder m.v. I brevet er det angivet, at begrebet "en egnet olieudskiller" i § 12, stk. 1 i bekendtgørelsen om autoværksteder forstås bredt som en rensemetode, der kan reducere olieindholdet i spildevandet fra vaskehallen. Af brevet kan det således udledes, at bilvaskehaller med biologisk rensning af spildevandet sikrer en tilstrækkelig rensning for mineralisk olie. For vaskehaller med biologisk rensning af spildevandet er det således ikke nødvendigt at etablere olieudskiller. Syddjurs Kommune har på den baggrund vurderet, at der ikke er behov for at stille vilkår til etablering af en olieudskiller til rensning af spildevandet fra vaskehallen.

#### Sæber

Kommunen har modtaget datablad for de produkter, der benyttes til vaskehallen og oplysning fra producenten. Disse viser, at produkterne ikke indeholder A- og B-stoffer. Det er derfor vurderet, at det er miljømæssigt forsvarligt at anvende de pågældende produkter i vaskehallen.

#### Drift

Det er angivet i ansøgningsmaterialet at vaskehallens driftstid vil være kl. 07 – 22 alle ugens dage.

Vaskehallen er beliggende indenfor 100 meter af et område, der er udlagt til bolig i kommuneplanrammen, og derfor må vaskehallen ikke kunne startes i tidsrummet kl. 22 – 07 samtidig med at døre og porte skal holdes lukkede under vasken, da vaskeaktiviteter i autoværkstedsbekendtgørelsen bliver betragtet som stærk støjende aktivitet. Det er vurderet, at virksomheden overholder de i autoværkstedsbekendtgørelsens fastsatte krav til tidsrum for støjende aktiviteter.

Anlægget fra vaskehallen er ikke tilsluttet en olie- og benzinudskiller og er derfor ikke omfattet af kommunens tømningsskema for olie- og benzinudskillere. Kommunen vurderer dog, at det sand der tilbageholdes i sandfanget i vandrensesystemet er sammenlignelig med det sand, der tilbageholdes i et sandfang fra et typisk vaskeanlæg, og sandfanget skal derfor tømmes regelmæssigt og bortskaffes som farligt affald til en godkendt modtager i henhold Syddjurs Kommunes affaldsregulativ.

#### Grænseværdier og prøvetagning.

Der stilles grænseværdier for de væsentligste spildevandsparametre, jf. paradigmet for tilslutningstilladelser, tilslutningsvejledningen og Miljøprojekt 537 (2000) Bilvaskehaller. En vaskehal med vandbesparende tiltag afleder nødvendigvis forhøjede koncentrationer af miljøskadelige stoffer i forhold til en konventionel vaskehal. Syddjurs Kommune vurderer, at vandbesparende tiltag bør tilgodeses ved fastsættelse af grænseværdier og

fastsætter derfor vilkår om både koncentrationskrav ( $\mu\text{g/l}$ ) og mængdekrav ( $\text{mg/bilvask}$ ). Ved fastsættelse af mængdekrav, kan en vaskehal med vandbesparende tiltag aflede de samme totale mængder af disse stoffer som en konventionel vaskehal. Der er i beregningen af mængdekravet taget udgangspunkt i et normalt vandforbrug på 150 liter pr. bil.

Der er stillet vilkår til, at antallet af biler, der vaskes i vaskehallen og vandforbruget skal registreres i hele den uge, hvor der udtages stikprøve for at kunne vurdere anlæggets belastning, så det vides om anlægget er højt eller lavt belastet i prøvetagningsperioden.

Der er stillet vilkår om, at sandfanget skal have været i brug i 8 uger, for at kunne vurdere om sandfanget kan klare belastningen, da et sandfang altid fungerer mest optimalt lige efter tømning.

#### Regnvand

Der er stillet vilkår til håndteringen af regnvand fra kørearealerne og tagvand af hensyn til den videre afledning til Syddjurs Spildevands regnvandsledning. Der er indsendt beregninger, der viser, at ved etablering af et forsinkelsesbassin kan kravene til afledning overholdes. Regnvandet fra regnvandsbassinet afledes med en vandbremsehastighed på 4,95 liter/sek.

### **6. Miljøkvalitetskrav for berørte vandområder**

Syddjurs Kommune skal i forbindelse med tilladelser efter miljøbeskyttelseslovens § 28, stk. 3, sikre, at afledningen ikke er til hinder for, at miljøkvalitetskravene for de berørte vandområder kan overholdes, jf. § 13 stk. 3 i bekendtgørelse nr. 1393 af 21. juni 2021 om spildevandstilladelser m.v. efter miljøbeskyttelseslovens kap. 3 og 4.

Vaskehallen leder spildevand til Mørke Renseanlæg. Mørke Renseanlæg udleder til Bønbækken, som via Ryom Å-systemet udleder til Kattegat. Kattegat har stor vandudskiftning, og er derfor begrænset sårbart overfor punktudledning af spildevand. Da spildevandet vurderes uproblematisk og mængden af spildevand er begrænset, og under forudsætning af, at vilkårene i denne tilladelse efterkommes, er det kommunens vurdering, at afledningen af spildevand fra vaskehallen, ikke vil bidrage til en væsentlig effekt på Rønbækken, Ryom Å-systemet og Kattegat.

Det vurderes ligeledes, at tilslutningen af spildevand ikke vil bidrage til, at Mørke Renseanlæg ikke kan overholde renseanlæggets udledningskrav.

### **7. Habitatvurdering**

I henhold til §§ 6 og 7 i habitatbekendtgørelsen skal Syddjurs Kommune i forbindelse med administrationen af miljøbeskyttelseslovens § 33 vurdere, om det ansøgte kan:

1. Påvirke et Natura 2000-område væsentligt.
2. Beskadige yngle- eller rasteområder for dyrearter, der er optaget på EF-habitatdirektivets bilag IV.
3. Beskadige plantearter, der er optaget på EF-habitatdirektivets bilag IV.

#### Natura 2000-områder

Det ansøgte udføres i en afstand af ca. 8,6 km til nærmeste Natura2000-område, Kaløskovene og Kaløvig. Natura2000-områdets udpegningsgrundlag udgøres af arter og naturtyper, der er sårbare overfor dels lokale aktiviteter som skovdrift, dræning og forkert afgræsning, dels fjernpåvirkning med luftbårne kvælstofholdige og/eller forsurende stoffer.

På grund af afstanden vurderer Syddjurs Kommune, at der ikke vil ske negative effekter på arter eller naturtyper, som er på udpegningsgrundlaget for habitatområdet. Der er derfor ikke lavet en nærmere vurdering heraf.

#### Dyre- eller plantearter optaget på EF-habitatdirektivets bilag IV

Der er ingen bilag IV-arter i afstand af 500 meter fra vaskehallen. Der er heller ikke registreret Bilag IV-arter i det regnvandsbassin, der modtager vand fra Syddjurs Spildevands regnvandsledning.

Det ansøgte har derfor en karakter og placering, så det efter Syddjurs Kommunes vurdering er udelukket, at det vil kunne påvirke bilag IV-arter. Der er derfor ikke foretaget yderligere vurdering heraf.

#### Beskyttede naturtyper

Afstanden til nærmeste område omfattet af naturbeskyttelseslovens § 3 er en sø ca. 66 m vest for virksomheden. Det er vurderet, at der ikke er risiko for overfladeafstrømning til søen fra vaskehallens arealer, da der er indsendt dokumentation på, at regnvand kan håndteres på arealerne.

Der er desuden registreret et område med § 3 beskyttet eng, sø og mose ca. 400 meter øst for projektet. § 3 søen er et teknisk anlæg, der tager det separerede regnvand fra regnvandsledningen som vaskehallens overfladevand udledes til. Søen er § 3 registreret på baggrund af dens størrelse. Det er derfor vurderet, at søen ikke bliver påvirket negativt af at modtage overfladevand og tagvand fra vaskehallen. Derudover er det vurderet, at de resterende § 3 beskyttede arealer ikke vil kunne blive påvirket af vaskehallens aktiviteter pga. afstanden.

Samlet set vurderer Syddjurs Kommune, at projektet ikke vil være til skade for eller medføre tilstandsændringer på beskyttet natur.

### **8. Hovedhensyn ved meddelelse af tilladelsen**

Syddjurs Kommune vurderer, at virksomheden har godtgjort, at der er truffet de nødvendige foranstaltninger til at forebygge og begrænse forurening ved anvendelse af den bedste tilgængelige teknik.

### **9. Renere teknologi**

Det er et grundlæggende krav i miljøbeskyttelsesloven, at forurenende virksomheder skal begrænse forureningen mest muligt ved at anvende den bedst tilgængelige teknik (BAT).

Vandforbruget reduceres fra 150 liter pr. bilvask til ca. 30 liter vand pr. bilvask og der anvendes udelukkende vaskemidler, der ikke indeholder A – og B- stoffer, med undtagelse af et meget begrænset indhold af konserveringsmiddel. På baggrund af

ovenstående vurderer Syddjurs Kommune, at det ansøgte lever op til BAT for vaskehaller.

## **10. Generelle oplysninger**

Hvis spildevandsproduktionen ændres i forhold til det oplyste, skal det forinden meddeles Syddjurs Kommune. Det gælder f.eks. ved indførelse af nye anlægstyper, vaskemetoder, ændret forbrug

af kemikalier, som ikke overholder kravene i vilkår 16, ændring af virksomhedens spildevandssystem mv.

Hvis de i tilladelsen beskrevne forhold ændres væsentligt, kan det føre til bortfald af tilladelsen.

Virksomheden skal i så fald indsende en ny ansøgning om tilladelse til afledning af spildevand med de ændrede forhold.

Syddjurs Kommune kan i henhold til § 30 i miljøbeskyttelsesloven ændre vilkår fastsat i nærværende tilslutningstilladelse, hvis vilkårene anses for utilstrækkelige i forhold til recipient, på renseanlæg, i kloaknet eller renere teknologi på området taler herfor. Eventuelle vilkårsændringer vil i så fald blive meddelt som påbud, og der vil være klageadgang.

## **11. Bemærkninger til tilladelsen**

Et udkast til denne tilladelse har været varslet overfor Ipart A/S og Syddjurs Spildevand. Syddjurs Spildevand har telefonisk meddelt, at de gerne vil have vandbremsehastigheden for regnvandsbassinet nævnt i vurderingsafsnittet, samt at de gør opmærksom på, at der skal betales vandafledningsafgift for afledning af regnvand fra arealerne. Syddjurs Spildevand vil selv afklare dette med Ipart/Uno-X efter tilladelsen er meddelt.

Syddjurs Spildevand ønsker vilkåret vedrørende forsinkelsesbassinet størrelse ændres så det af afhængig af afløbsmængden (5 l/s) over en 5 års regnvejrshændelse.

Syddjurs Kommune har vurderet, at Syddjurs Spildevands kommentar skal imødekommes. De forskellige forslag er indarbejdet i den endelige afgørelse.

Ipart A/S har meddelt, at de ikke har bemærkninger til udkastet til tilslutningstilladelsen.

## **12. Klagevejledning mv.**

### **12.1 Klage over afgørelsen**

Afgørelsen kan, jf. §§ 98 – 100 i Miljøbeskyttelsesloven, påklages til Miljø- og Fødevarerklagenævnet af:

- ansøgeren
- enhver, der har en individuel, væsentlig interesse i sagens udfald
- Sundhedsstyrelsen
- visse lokale og landsdækkende foreninger, der har natur og miljø som hovedformål.



## **12.2 Skriftlig klage og klagefrist**

En eventuel klage skal indgives via Klageportalen, via [www.naevneneshus.dk](http://www.naevneneshus.dk) eller direkte på [www.borger.dk](http://www.borger.dk) eller [www.virk.dk](http://www.virk.dk). På [www.borger.dk](http://www.borger.dk) eller [www.virk.dk](http://www.virk.dk), skal der logges på, typisk med NEM-ID. Klagen sendes gennem Klageportalen til Syddjurs Kommune. En klage er indgivet, når den er tilgængelig for kommunen i Klageportalen.

Miljø- og Fødevareklagenævnet skal som udgangspunkt afvise en klage, der kommer uden om Klageportalen, hvis der ikke er særlige grunde til det. Hvis der ønskes fritagelse for at bruge Klageportalen, skal der indsendes en begrundet anmodning til Syddjurs Kommune. Kommunen videresender herefter anmodningen til klagenævnet, som træffer afgørelse om, hvorvidt din anmodning kan imødekommes.

Klagefristen er fire uger fra den dag afgørelsen er meddelt. Er afgørelsen offentlig bekendtgjort, regnes klagefristen dog altid fra bekendtgørelsen. Klagefristen kan ses på side 1.

I vil straks få besked, hvis kommunen modtager en klage. Tilsvarende vil I straks efter klagefristens udløb få besked, hvis vi ikke har modtaget nogen klager.

## **12.3 Gebyr på klage**

Ved klage, skal der indbetales et gebyr på 900 kr. for private og 1.800 kr. for virksomheder og organisationer. Gebyret betales med betalingskort via Klageportalen.

Gebyret tilbagebetales, hvis klager får helt eller delvis medhold i klagen.

Nærmere vejledning omkring brug af Klageportalen findes på Miljø- og Fødevareklagenævnets hjemmeside, [www.naevneneshus.dk](http://www.naevneneshus.dk) samt på [www.borger.dk](http://www.borger.dk) og [www.virk.dk](http://www.virk.dk).

## **12.4 Betingelser, mens en klage behandles**

Virksomheden vil kunne udnytte tilslutningstilladelsen i den tid, Miljø- og Fødevareklagenævnet behandler en eventuel klage, medmindre Miljø- og Fødevareklagenævnet bestemmer andet. Forudsætningen for det er, at virksomheden opfylder de vilkår, der er meddelt i tilslutningstilladelsen. Dette indebærer dog ingen begrænsning for Miljø- og Fødevareklagenævnets adgang til at ændre eller ophæve tilslutningstilladelsen.

## **12.5 Søgsmål**

Et eventuelt søgsmål i forhold til tilslutningstilladelsen skal anlægges ved domstolene inden seks måneder fra offentliggørelsen. Søgsmålsfristen kan ses på side 1.

## **12.6 Sagens akter**

Sagens akter kan ses på Syddjurs Kommunes hjemmeside under Åben Indsigt: <https://www.syddjurs.dk/aaben-indsigt>

## **12.7 Underretning om afgørelserne**

Følgende er underrettet om tilslutningstilladelsen:

- Ansøger: Ipart A/S, Rasmus Toftegaard Hansen, [rth@ipart.dk](mailto:rth@ipart.dk)
- Syddjurs Spildevand A/S, [post@syddjursspildevand.dk](mailto:post@syddjursspildevand.dk)
- Styrelsen for patientsikkerhed, Tilsyn og Rådgivning Nord, [tnord@sst.dk](mailto:tnord@sst.dk)
- Danmarks Naturfredningsforening, [dnsyddjurs-sager@dn.dk](mailto:dnsyddjurs-sager@dn.dk)

- Friluftsrådet, [cestjylland@friluftsradet.dk](mailto:cestjylland@friluftsradet.dk)

Afgørelserne kan endvidere ses på Syddjurs Kommunes hjemmeside [www.syddjurs.dk](http://www.syddjurs.dk).

## **13. Andet**

### **13.1 Affaldshåndtering**

Virksomheden skal håndtere alt erhvervsaffald i overensstemmelse med det gældende Regulativ

for Erhvervsaffald i Syddjurs Kommune. Regulativet og særlige bestemmelser for håndtering af erhvervsaffald kan ses på Reno Djurs I/S hjemmeside [www.renodjurs.dk](http://www.renodjurs.dk).

### **13.2 Vandafledningsafgift**

Opmærksomheden henledes på, at den registrerede vandmængde halvårligt skal indberettes til Forsyningsselskabet.

Forsyningen opkræver vandafledningsbidrag for de afledte vandmængder. Vandafledningsbidragets størrelse kan ses på forsyningens hjemmeside, [www.syddjursspildevand.dk](http://www.syddjursspildevand.dk). Hvis de afledte vandmængder ikke indberettes til forsyningen, vil der blive opkrævet vandafledningsbidrag for en, af forsyningen, skønnet afledt vandmængde.

### **13.3 Øvrige forhold**

Det skal oplyses, at der skal indsendes forskriftsmæssig ansøgning med tegninger til Syddjurs Kommune byggesagsafdeling, såfremt der udføres afløbsinstallationer, samt at grundvandssænkninger ikke må medføre skader på omkringliggende bygninger.

Der er med denne tilslutningstilladelse ikke taget stilling til eventuel godkendelse efter anden lovgivning, f.eks. byggeloven, arbejdsmiljøloven eller beredskabsloven.

Ved etablering af vaskehallen skal forskriften for midlertidig bygge – og anlægsaktiviteter følges. Forskriften kan findes på Syddjurs Kommunes hjemmeside.

## **14. Bilag oversigt**

- A. Oversigtskort
- B. Situationsplan
- C. Kloakplan (overordnet)
- D. Indretning af det biologiske renseanlæg
- E. Spildevandsteknisk beskrivelse fra ansøger
- F. Ansøgningsskema
- G. Lovgrundlag



Unøjagtige foreløbige data



**Syddjurs**  
KOMMUNE

Lundbergsvej 2  
8400 Ebeltoft  
[www.syddjurs.dk](http://www.syddjurs.dk)  
[syddjurs@syddjurs.dk](mailto:syddjurs@syddjurs.dk)

Toftevej 8, Hornslet - Oversigtskort,  
foråret 2022

Målforshold 1:12000

Dato 31-08-2022

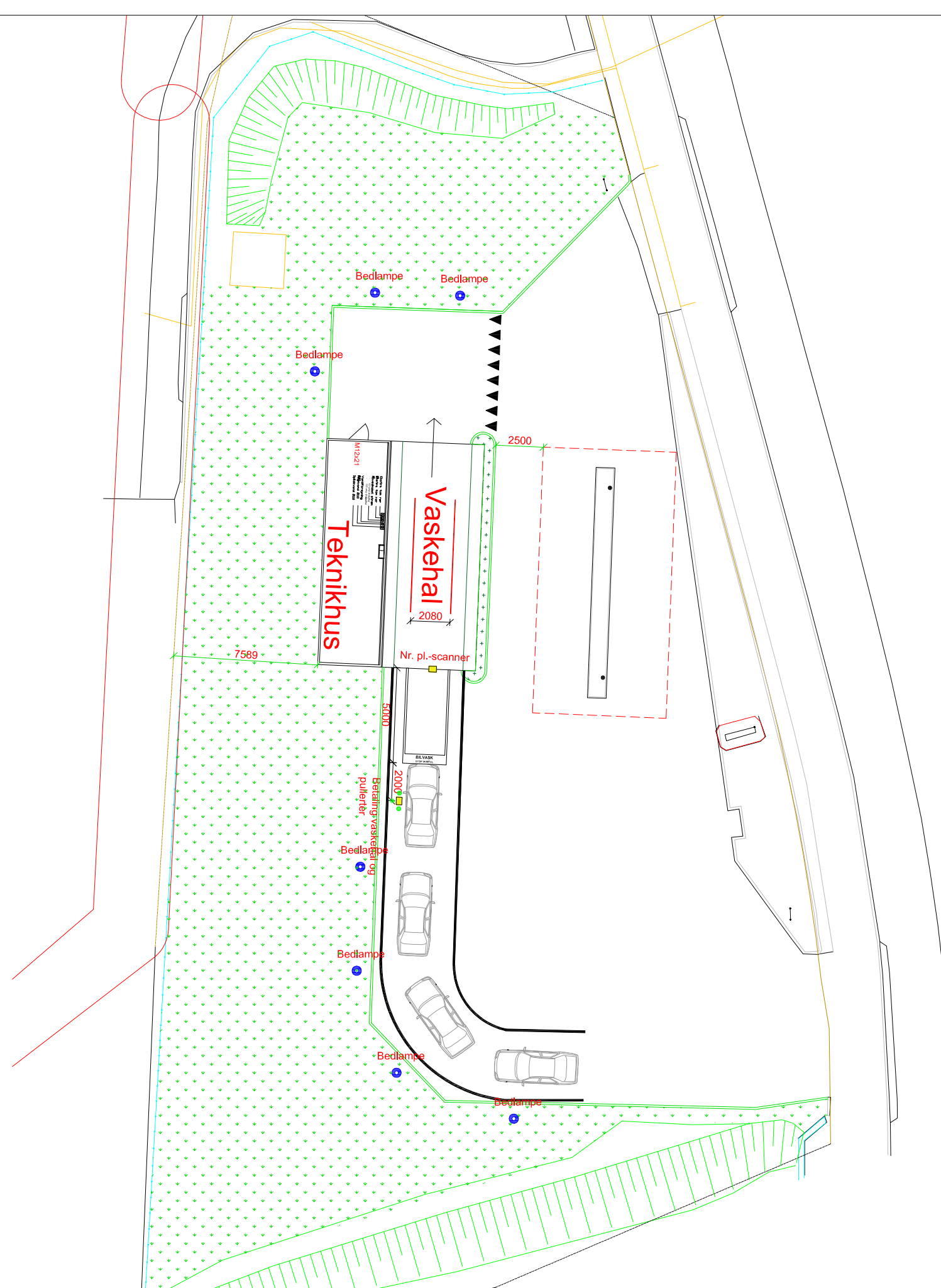
Kirsten Wermuth

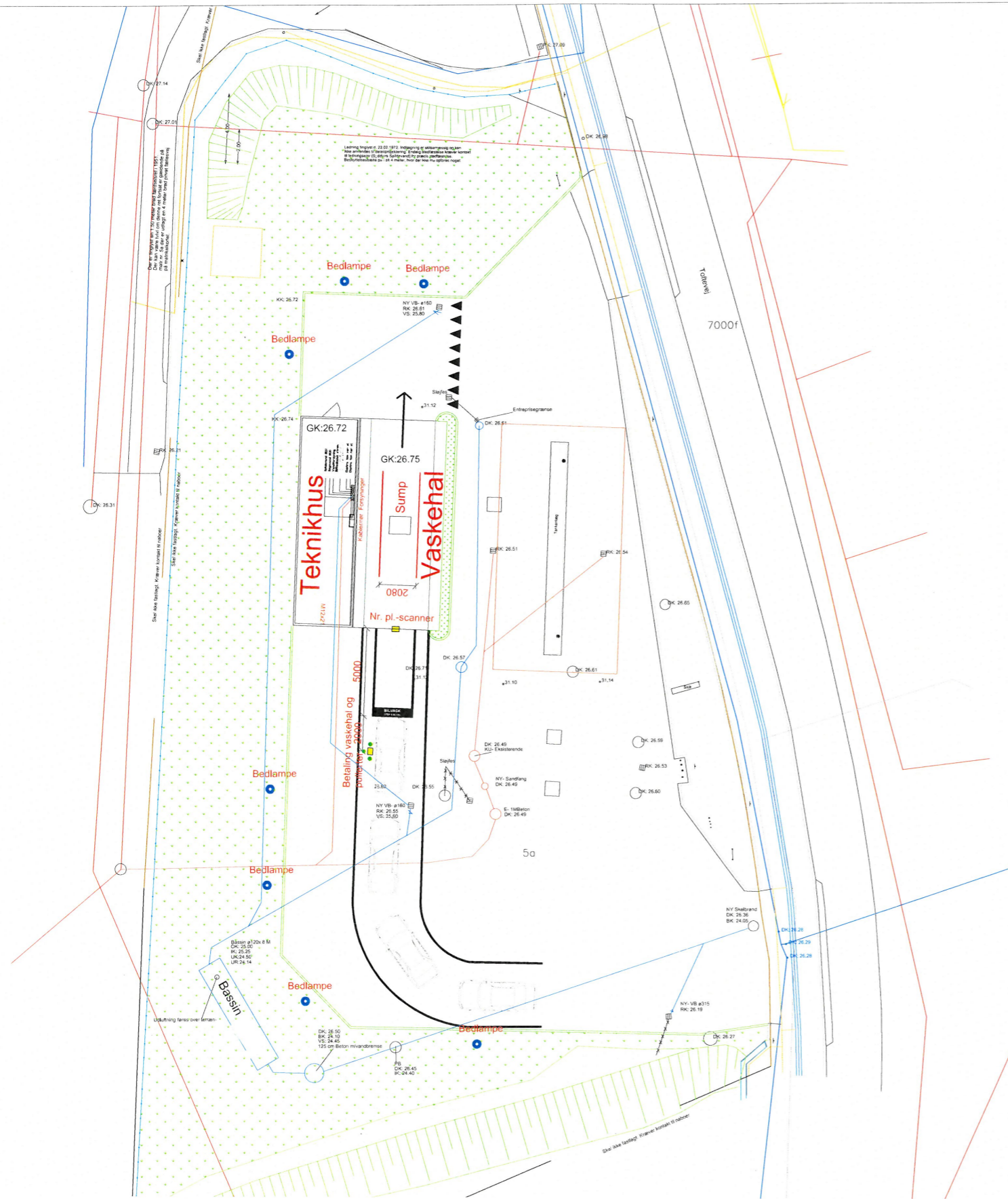
Udskrevet af Lohmann

Signaturforklaring

 Viste punkter







NOTE - KLOAK:

ALLE MÅL ER ANGIVET I MM.  
 ALLE KOTER ER ANGIVET I M OG ER IHT. DVR90  
 KLOAKARBEJDET UDFØRES I.H.T. GÆLDENDE FORSKRIFTER, NORMER, REGULATIVER  
 FABRIKANTVEJLEDNINGER.  
 ARBEJDET OMFATTER ALLE FOR DET VISTE KLOAKANLÆG NØDVENDIGE YDELSER  
 INKL. JORDARBEJDET, OPGRAVNING OG TILFYLDNING MV.  
 KLOAKRØR UDFØRES SOM WAVIN PVC RØR KLASSE SN8.  
 HVOR FALD (% -FALD ELLER KOTER ER ANGIVET ER MIN. FALD 20 ‰ (SPILDEVAND) - 10 ‰ (REGNVAND)  
 DÆKSLER OG RISTE I TERRÆN MED TRAFIKBELASTNING SKAL VÆRE FOR 40T, ØVRIGE FOR 15T. (EVT. 2,5T).  
 PÅ SPILDEVANDSBRØNDE SKAL DÆKSLER VÆRE "TÆTTE DÆKSLER".  
 DÆKSLER OG RISTE I AREALER MED FLISER ETABLERES MED FAST KARM.  
 DÆKSLER OG RISTE TILPASSERES DE ENDELIGE BELÆGNINGSOVERFLADER.  
 ALLE KOTER KONTROLNIVILLERES FØR LÆGNING AF KLOAK.

FORINDEN GRAVEARBEJDER OPSTARTES SKAL ENTREPRENØR KONTAKTE  
 FORSYNINGSSLELSKABER OG SIKRE AT LEDNINGER ER FRAKOBLEDE.  
 ENTREPRENØRER HAR SELV ANSVARET FOR AT INDHENTE GÆLDENDE  
 LEDNINGSOPLYSNINGER.

EVT. EKSISTERENDE FORSYNINGSLEDNINGER I TERRÆN, DER ER I DRIFT  
 KLARLÆGGES FØR GRAVEARBEJDET IVÆRKSÆTTES.

LEDNINGER DER IKKE ER I BRUG OPGRAVES OG BORTSKAFFES.

SIGNATURFORKLARING:

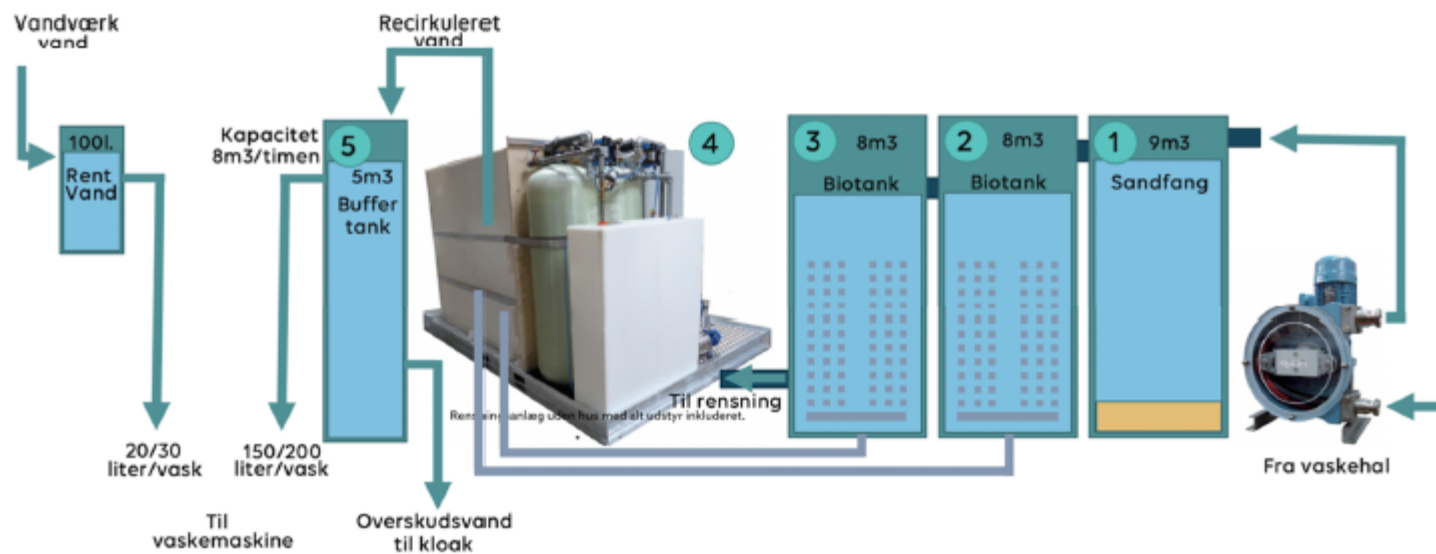
- SB ANGIVER Ø315 PP/PE RENSE- OG INSPEKTIONSBRØNDE INKL. TÆT DÆKSEL
- VB ANGIVER Ø315 RENDESTENDSBRØND M. SANDFANG, OPFØRINGSRØR, DÆKSEL OG RIST FOR TUNG TRAFIK 40 T BELASTNING
- E- xxx ANGIVER KOTER PÅ EKSISTERENDE BRØNDE OG RISTE
- DK ANGIVER DÆKSELKOTE, TILPASSERES FREMTIDIGE KOTER OG BELÆGNINGER
- RK ANGIVER RISTEKOTE, TILPASSERES FREMTIDIGE KOTER OG BELÆGNINGER
- BK ANGIVER BUNDLØBSKOTE
- GK ANGIVER KOTER PÅ GULVE OG BETONPLADER
- VS ANGIVER VANDSPEJLSKOTE
- SF ANGIVER SANDFANG UDEN VANDLÅS (GRÅ SPILDEVAND)
- CTB ANGIVER CENTRAL TAGBRØND MED 70L SANDFANG OG VADNLÅS
- RB ANGIVER Ø315 RENSE- OG INSPEKTIONSBRØNDE INKL. DÆKSEL
- PB ANGIVER PUMPEBRØND TIL DRÆN ELLER SPILDEVAND
- KU ANGIVER KOALESCENSUDSKILLER
- SPV ANGIVER SKELBRØND TIL SPILDEVAND
- RV ANGIVER SKELBRØND TIL REGNVAND
- OL ANGIVER AFLØB FRA PÅFYLDNING OG STANDERSUMPE
- TN ANGIVER TAGNEDLØB SOM TILSLUTTES MED 75MM REDUCERING
- IK ANGIVER INDLØBSKOTE
- UK ANGIVER UDLØBSKOTE
- KK ANGIVER KOTE PÅ KANTSTEN
- TK ANGIVER BLIVENDE TERRÆNKOTE
- UR ANGIVER UNDERKANT BETONRØR (FOD)

<b>HM</b>	Sag: Uno-X- Toftevej 8, 8543 Hornslet		
	Udført af: MH	Dato: 17.03.22	Mål: 1:100
Emne: Afløbsplan- Myndighed		HM Sag: 30023	





## Principskitse vandrensningsanlæg





**washbox**  
the carwash creators

# Ansøgning om opstilling af vaskehal

**Modultype**

Dobbelt

**Maskintype**

Ceccato

Hyperion Tech 3.0 Tech

**Adresse**

Uno-X: Toftevej 8, Hornslet



**Driftsansvarlig**

*Uno-X, Buddingevej 195, 2860 Søborg, cvr. 29818231*



**washbox**  
the carwash creators

## Indholdsfortegnelse

<b>Om Washbox ApS</b> .....	<b>2</b>
<i>Vision</i> .....	3
<i>CE-certificering</i> .....	3
<b>Konstruktionsopbygning</b> .....	<b>3</b>
<i>Vaskehal og teknikhus</i> .....	3
<i>Terrændæk</i> .....	3
<i>Væggkassetterne</i> .....	4
<i>Tagkassetter</i> .....	4
<i>Statik</i> .....	4
<i>Brandklasse</i> .....	4
<i>Støjforurening</i> .....	5
<b>Vaskeanlæg</b> .....	<b>5</b>
<i>Type</i> .....	5
<i>Størrelse</i> .....	6
<i>Åbningstid</i> .....	7
<b>Biologisk vandrensningsanlæg</b> .....	<b>8</b>
<i>Vedligehold</i> .....	9
<b>Vaskehal forbrug og drift</b> .....	<b>10</b>
<i>Vandforbrug</i> .....	10
<i>Vaskemidler</i> .....	10
<i>Rengøring af vaskehal</i> .....	10
<i>Akkumuleret spildevandsmængde pr. år</i> .....	10
<i>Driftsjournal</i> .....	11
<i>Olieudskillere og bilvaskehaller</i> .....	11
<b>Grænseværdier</b> .....	<b>11</b>
<i>Koncentrationskrav</i> .....	11
<i>DEHP</i> .....	12
<i>Bilvaskeanlæg med biologisk rensningsanlæg</i> .....	12
<b>Paradigmer</b> .....	<b>12</b>
Bilag 1.....	13
Bilag 2.....	13
Bilag 3.....	13
Bilag 4.....	13
Bilag 5.....	13





**washbox**  
the carwash creators

## Om Washbox ApS



Washbox ApS har udviklet en gennemtænkt, arkitekttegnet modulopbygget vaskehal. Der er arbejdet med et "Plug 'n Play" koncept, hvor der kommer 2 stk. færdige bygningsmoduler ud på byggepladsen, en vaskhal som ét modul og et teknikhus som et andet modul. Dette er bl.a. for at nedbringe den samlede udførelsestid på byggepladsen. Modulerne er opbygget på fabrik, dvs. at vaskeanlæg, vandrensingsanlæg samt diverse beholdere til vaskemidler og recirkulerede vand, allerede er placeret i modulerne. Denne løsning bevirker bl.a. at der ikke skal nedgraves tanke i jorden. Alle komponenter er altså placeret i hhv. vaskhal og teknikhus, som er gennemtestet og klar til brug.

For installering af en vaskhal skal der tilkobles følgende: vandtilførsel fra vandværk, el-tilslutning og opkobling til det offentlige afløbsnetværk for hhv. spildevand og regnvand.

### Vision

Washbox ApS har en vision om, at i fremtiden kunne levere en "grøn" vaskehal, som er komplet off-grid, dvs. at den skal være fuldstændig uafhængig af alle tilslutninger. Alt det brugte vaskevand skal opsamles, renses og recirkuleres 100 %. Det vand, som forsvinder ved væk-slæb og fordampning, tilføjes vha. opsamling af regnvand. Dette kræver en løsning omkring frasortering af saltophobning i vandet i vinterhalvåret, forklaring følger i afsnit omkring vandrensningsanlæg. Elforbruget skal leveres gennem egenproduktion, vha. solceller, vindkraft eller anden alternativ energikilde, monteret på enheden.

### CE-certificering

Nuværende Vaskhal inkl. teknikhus er certificeret med:

- EN-1090-2
- CE-certificeret igennem via gældende regler i maskindirektivet

Disse certificeringer sikre bl.a. at vaskeanlæg og porte ikke udgør nogen form for klemme- og faldefare.

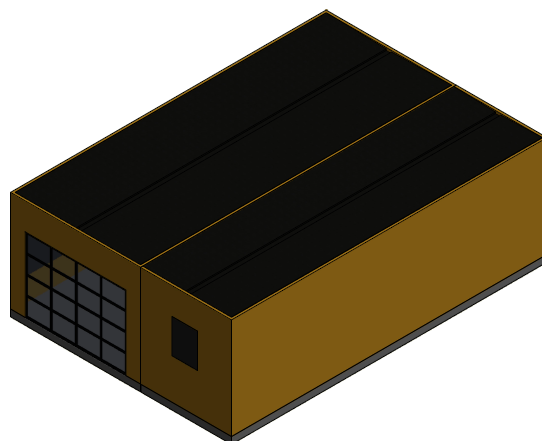
## Konstruktionsopbygning

### Vaskehal og teknikhus

Den samlede bygningsmasse udføres med 2 moduler; Vaskehal og Teknikhus, for vandrensningsanlæg og oplag af vaskemidler til vaskeanlægget. Samlet set har bygningsmassen følgende dimensioner, når de er samlet på lokationen: 8,30 x 11,90 m med en maksimal højde på 3,82 m. over terræn. Ind- og udkørsel foregår via foldeporte i hver gavl, hvor portene foldes ud til siderne af portåbningerne.

Den færdigbyggede vaskehal inkl. teknikhus funderes på sandpude. Hvis det er nødvendigt pga. jordbundsforhold, funderes der på jordskruer.

Vaskehallen udføres med præfabrikerede væg- og tagkassetter. Bunden af vaskehallen udføres i specialfremstillede betonelementer. Vaskehallen udføres som en uopvarmet bygning, dog isoleres ydervægge for at holde bygningerne frostfrie. Der er ingen venterum tilknyttet vaskehallen, da det er meningen, at man skal blive i bilen under selve vasken.



Figur 1: Isometrisk illustration af Vaskehal inkl. teknikhus

### Terrændæk

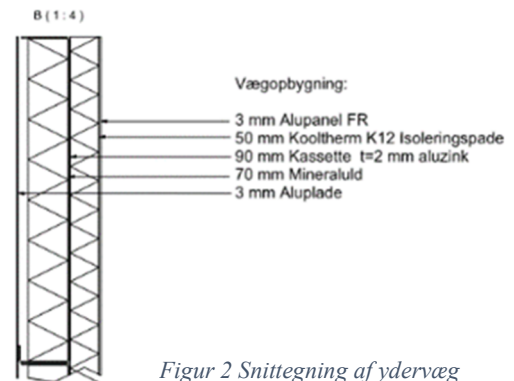
Terrændækket (bunden) for henholdsvis Vaskehal og Teknikhus bliver udført i specialfremstillede betonelementer, indeholdende isoleringsfelter for at lette konstruktionens totalvægt. Vaskehallens terrændæk udføres med fald mod midten, hvor al vaskevandet bliver opsamlet i en bakke og pumpet ud til vandrensningsanlægget i Teknikhuset.



**washbox**  
the carwash creators

### Væggassetterne

Kernen i vægkassetterne består af ombukkede tyndpladeprofiler,  $t=2$  mm aluzink inkl. 70 mm isolering med  $\lambda$ -værdi 37. Ydervæggene beklædes udvendigt med 3 mm perforerede malede aluminiumsplade + 2 mm malede aluminiumsplader. På indersiden af vægkassetterne opsættes Z-profiler for 60 mm hulrum til føringsveje. Indvendige overflader beklædes med en 3 mm Alupanel FR, som også fungerer som brandbeskyttelse (EN13501-1) B - s1, d0. Vægkassetterne er både bærende og afstivende, jf. bilag nr. 3 for statisk redegørelse.

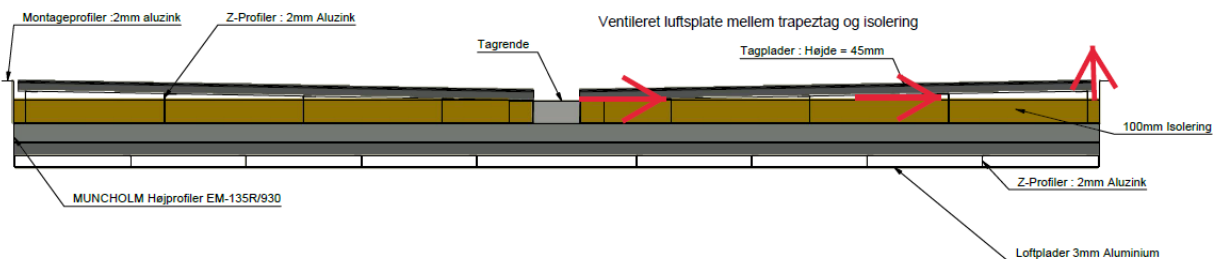


Figur 2 Snittegning af ydervæg

### Tagkassetter

- Tagkonstruktionen er ligeledes opbygget af kassetter, bestående af:
- Trapezplader med belægning på underside for kondens (DS Dropstop)
- Z-profiler i varierende størrelser for hældning mod midten
- 100 mm isolering,  $\lambda$ -værdi 37 (rullebatts)
- 137 mm højprofiler
- Z-profiler 60 mm
- 3 mm Alupanel FR

Tagene bliver afvandet via tagrende med indvendigt nedløbsrør til regnvandsledning.



Figur 3 Principtegning for tagopbygning

### Statik

Vaskehallen inkl. teknikhus er dimensioneret og eftervist efter norske normer. Forskellen fra Danmark er, at man i Norge har skærpede beregningsnormer for sne- og vindbelastninger. I Norge regnes der med snelast på  $5 \text{ kN/m}^2$  vs.  $1 \text{ kN/m}^2$  i Danmark og vindbelastning på  $40 \text{ m/sek.}$  hvor man i Danmark regner med  $27 \text{ m/sek.}$  se Bilag 3 - A2 Statiske beregninger

### Brandklasse

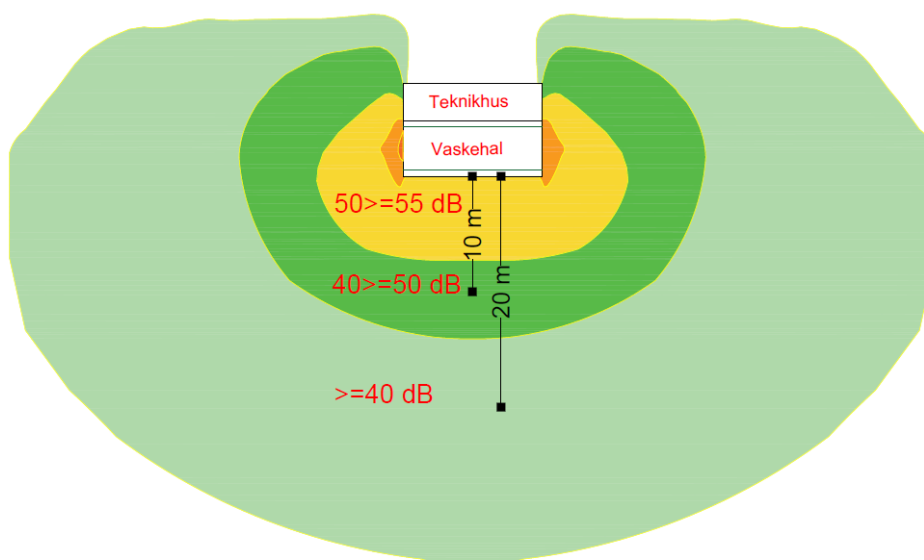
Udregning af brandbelastning er udført på baggrund af BR18, kap. 5 bilag 10 iht. DS/INF 1991-1-2:2013 ved følgende formel:  $q=1A\Sigma\Delta H*m$ .

Vores eksterne brandrådgiver (Louise Schou Nielsen ved Kullegaard) har beregnet brandbelastningen til at udgøre:  $q=237,52 \text{ MJ/m}^2$

Ovenstående er langt under grænseværdien; 1.600MJ/m<sup>2</sup> gulvareal, hvorfor bygningen kan indplaceres i brandklasse 01 (jf. bilag nr. 1).

### Støjforurening

Eksterne rådgivere (COWI) har lavet en måling af kildestyrken, som konkluderer, at når vaskeanlægget er i gang, måles støjemissionen til 46 dB, i en afstand af 10,0 m fra ind- og udkørselsportene. Ved en fordobling af afstanden mindskes støjemissionen med 6 dB. På baggrund af denne måling af kildestyrken, har Washbox ApS udarbejdet nedenstående tegning af støjemissioner i forskellige afstande. Der ikke er etableret forvaskeplads, pusleplads for støvsugning og måttebankning. Derudover er der opsat påbudsskilte om at slukke sin motor, når man holder i kø i opmarchen til vaskehallen. Hvilket bevirker at der ikke er andre støjkilder end selve vaskeanlægget.



Figur 4 Støjemission i forskellige afstande

## Vaskeanlæg

### Type

I vaskehallen installeres et bilvaskeanlæg af mærket Ceccato Hyperion Tech 3.0, som er af roll-over typen, designet til fuldautomatisk vask og tørring af person- og varebiler, hvor bilen placeres i vaskehallen, og anlægget kører frem og tilbage under vaskeprogrammerne. I bunden af vaskehallen installeres der anlæg til undervognsskyl med recirkulerede vand.

Det specielle ved denne model er, at den er lavet som 2 maskiner i 1. I vaskebranchen er metoden kendt som "double gantry", dvs. at den er opdelt i 2 sektioner, som kører uafhængigt af hinanden. Den kan eksempelvis både vaske og tørre bilen stort set samtidigt. Denne teknologi gør anlægget til et af de hurtigste på markedet. Et andet tidsbesparende element er, at man som nævnt tidligere, skal blive i sin bil under selve bilvasken. Ved behov for nødstop; skal man dytte i sit horn, hvorefter maskinen deaktiveres og portene åbnes automatisk.



**washbox**  
the carwash creators

### Størrelse

Størrelsen på biler, der kan vaskes i vaskeanlægget er:

Max højde: 2,35 meter

Max bredde: 2,34 meter

Max længde: 6,00 meter



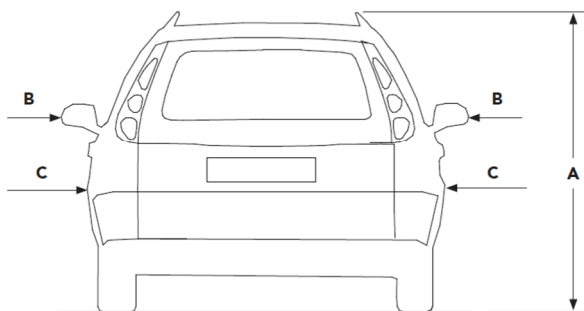
*Figur 5 Ceccato Hyperion Tech 3.0*



**washbox**  
the carwash creators

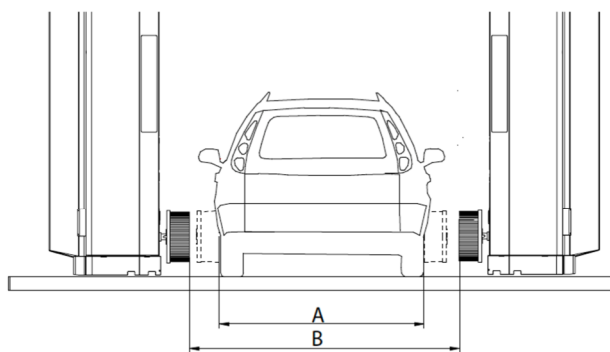
HYPERION TECH - Use and maintenance instructions

### 3.6.6 MAXIMUM VEHICLE SIZE



		HYPERION TECH		
		240	260	295
Washing useful heights mm (in)	A	2350 (92")	2600 (102")	2950 (116")
Max. passage width mm (in)	B	2360 (92") / 2660 (104")**		
Washing useful width * mm (in)	C***	2100 (82") / 2400 (94") **		
* bodywork without ledges (mirrors, etc.)				
** HYPERION TECH LARGE				
*** Vehicle with normal shape and correctly positioned in the middle of the wash bay				

### 3.6.7 WHEEL WASH UNIT OPERATION LIMITS



	HYPERION TECH STD	HYPERION TECH LARGE
(A) Minimum distance between wheels mm (in)	1120 (44")	1420 (56")
(B) Max. wheel wash passage width mm (in)	2040 (80")	2340 (92")

Figur 6 Ceccato Hyperion Tech 3.0, Dimensioner

### Åbningstid

Vaskeanlægget er udstyret med en betalingsautomat for selvbetjeningsbrug. Vaskehallen anvendes alle dage i tidsrummet kl. 07:00 – 22:00. Vaskehallens porte er forsynede med automatiske styre, som gør det umuligt at foretage vask og tørring med åbne porte.





**washbox**  
the carwash creators

## Biologisk vandrensningsanlæg

Til rensning og genbrug af spildevandet installeres et vandrensesystem bestående af biologisk vandrensning med MBBR-teknologi (Moving Bed Biofilm Reactor). Anlægget er udviklet specifikt til Washbox i samarbejde med virksomheden Cleantech Aqua A/S.

Cleantech Aqua A/S har lavet anlæg af denne type til flere andre danske kunder. For referencer kan følgende hjemmeside undersøges: [www.cleantechaqua.com](http://www.cleantechaqua.com)



## Vandrensning

Vandrens	
- 1stk á 9m <sup>3</sup>	Sandfang
- 2stk á 9m <sup>3</sup>	Bio tank
- 1stk á 5m <sup>3</sup>	Buffer tank

- Kan svanemærkes
- Dansk leverandør
- Mindre service og vedligehold
- Styring med online overvågning samt niveau for buffertank, biotanke, lufttryk.

Kapaciteten er afhængig af reaktor størrelsen.  
En 16 m<sup>3</sup>. reaktor giver 8 m<sup>3</sup>.t



Online overvågning



MBBR teknologi

Kan svanemærkes



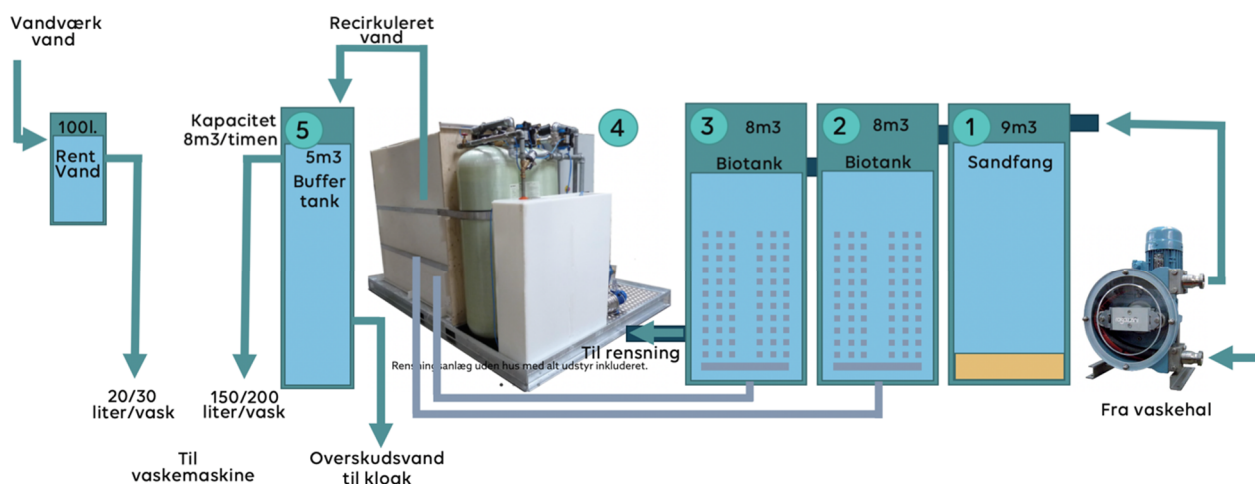
Figur 7 Biologisk vandrensningsanlæg med MBBR-teknologi

Systemet består af:

- 1 stk. Sandfangsbrønd (9 m<sup>3</sup>),
- 2 stk. Biotank (8 m<sup>3</sup> x 2 stk. = 16m<sup>3</sup>)
- 1 stk. Buffertank (5 m<sup>3</sup>)
- 1 stk. Biologisk rensningsanlæg m. filtre
- 1 stk. Friskvandsbeholder (0,1 m<sup>3</sup>)

Ovenstående delelementer placeres alle i teknikhuset. Se principskitse af vandrensningsanlæg herunder. Vandet renses og recirkuleres (genbruges) i vaskehallen.

## Principskitse vandrensningsanlæg



Figur 8 Principskitse

En gennemsnitlig bilvask forbruger ca. 150-200 L recirkulerede vand. Derudover bliver der brugt ca. 20-30 L (afhængig af årstiden) friskvand fra vandværk. Friskvandet bliver både brugt som sluts skyl og til at supplere det recirkulerede vand, da det det recirkulerede vand løbende reduceres ved:

- væk-slæb
- fordampning
- fortynding af vand om vinteren (salt)

Undersøgelser viser, at der gennemsnitligt forsvinder 14 L vand pr. bilvask ved væk-slæb og fordampning. Saltindholdet i det rensede vand bliver løbende monitoreret, når saltindholdet bliver for højt, fortyndes vandet med frisk vand, fra det lokale vandværk (6-16 L pr. vask). Ved fortynding af saltindholdet i vandet bliver der genereret noget overskudsvand, som udledes til den offentlige spildevandskloak. Dette overskudsvand er naturligvis rensat. Det er muligt at tage vandprøve til analyse, fra en frit faldende vandstråle ved afløb til spildevandskloak.

Der monteres vandmålere på forbruget af friskvand og det recirkulerede vand, samt vandmåler på udledning til spildevandskloak. Vaskeanlægget er forsynet med tæller, der registrerer antal vaskede biler.

### Vedligehold

Som udgangspunkt er der ingen daglig vedligeholdelse, men én gang ugentlig bør man kontrollere anlægget visuelt, rens filter- og slangepumpen fra vaskehal til sandfangbrønden, for børstehår og diverse fragmenter fra vaskeanlægget og biler. Pumpebrønden bør efter behov tømmes for fragmenter som er større end pumpens indvendige passager. Dette er for at forhindre opbygning af slam og fragmenter, som tilstopper pumpen. Sandfangbrønden skal kontrolleres og bør tømmes ved 50 cm slamlag eller 1 gang årligt.



## Vaskehal forbrug og drift

### Vandforbrug

Vaskehallerne har følgende vandforbrug:

- Max:  $7 \cdot 30 = 210$  L/time.
- Max  $((30 \cdot 25000) + (17 \cdot 300)) / 1000: 755$  m<sup>3</sup>/år

### Vaskemidler

I vaskehallen anvendes følgende vaskemidler. Forbruget er udregnet ud fra 25.000 vask pr. år.

Typer	Produktnavn	Leverandør	Forbrug Liter pr. år
Forvask	EV8 WP EVOPUR® LIQUID HP	Flowey	508
Børstevask	EV26 EVOPUR® SOFT ACID SHAMPOO	Flowey	375
Fælgrens	EV8 WP EVOPUR® LIQUID HP	Flowey	250
Polering	EV22 EVOPUR® PERFECT POLISH FOAM	Flowey	333
Tørrehjælp	EV11 EVOPUR® BRILLIANT WAX	Flowey	500

Figur 9 Vaskemidler

### Rengøring af vaskehal

Vaskehal og vaskeanlæg rengøres efter behov med højtryksrensere, der anvendes i gennemsnit 300 L vand pr. Det forventes, at rengøring udføres ca. hver 3 uge (altså 17 gange årligt). Til rengøring anvendes følgende vaskemidler:

Produktnavn	Leverandør	Forbrug Liter pr. år
601 Fotex Plus	Kiehl Chemie	10
Lensitol Top	JohnsonDiversey	225

Figur 10 Rengøringsmidler

Alle vaske- og rengøringsmidler er fremstillet uden anvendelse af A- eller B – stoffer jf. bilag 5 - Datablade på vaskemidler (Flowey).

### Akkumuleret spildevandsmængde pr. år

Spildevand	Vask	Liter/vask	I alt pr. år m <sup>3</sup>
Vaskeanlæg (overskudsvand)	25.000	16	400
Rengøring	17	300	5,1
Samlet spildevandsmængde			405,1

Figur 11 Spildevandsmængder

### Driftsjournal

Der føres driftsjournal over:

- Antal maskinvask (stk.)
- Vaskehallens forbrug af friskvand (L)
- Vaskehallens forbrug af vaskemidler (L)
- Vaskehallens udledning til offentlig spildevandskloak (L)
- Tømning af vaskehallens sandfangsbrønd (stk.)

### Olieudskillere og bilvaskehaller

Der er i autoværkstedsbekendtgørelsens § 12, stk. 4 et krav om, at der skal være olieudskillere på afløb fra bl.a. vaskehaller.

Miljøstyrelsen sendte den 26. januar 2004 et brev til samtlige kommuner vedrørende følgende: Reduktion af spildevandsbelastning fra vaskehaller, herunder fortolkning af § 12 i bekendtgørelse om miljøkrav i forbindelse med etablering og drift af autoværksteder mv.

I brevet er det angivet, at begrebet "en egnet olieudskiller" i § 12, stk.1 i bekendtgørelsen om autoværksteder forstås bredt som en rensemetode, der kan reducere olieindholdet i spildevandet fra vaskehallen.

Af brevet kan det således udledes, at bilvaskehaller med biologisk rensning af spildevandet sikrer en tilstrækkelig rensning for mineralisk olie. For vaskehaller med biologisk rensning af spildevandet er det således ikke nødvendigt at etablere olieudskillere. (Kilde: Miljø styrelsen / Paradigmer for tilslutningstilladelser af spildevand til kloak for vaskepladser og bilvaskehaller, side 12-13)

### Grænseværdier

#### Koncentrationskrav

Parameter	Koncentrationskrav	
	Enhed	Grænseværdi
pH	Min.	6,5
	Maks.	9,0
Suspenderet stof	mg/l	500
Cadmium	µg/l	3
Kobber	µg/l	500
Bly	µg/l	100
Zink	µg/l	3000
DEHP	µg/l	87
Mineralisk olie	mg/l	201

Langt de fleste kommuner anvender det samme skema med standard koncentrationskrav, når der gives en tilslutningstilladelse, se figur 1. Skemaet/værdierne stammer fra Miljøstyrelsens anbefalinger i Miljørapport 537; 2000 om bilvaskehaller.

Analysemetoderne skal for de angivne stoffer være i overensstemmelse med Miljøministeriets kvalitetskrav til miljømålinger. BEK nr. 523 af 11/05/2019.  
1. Analysemetoder for mineralisk olie er: DS/EN ISO 9377-2:2001

Figur 12 Standard koncentrationskrav, når der gives tilslutningstilladelse

### Suspenderet stof

For bilvaskehaller med biologisk rensning er der ikke fastlagt grænseværdi for suspenderet stof, da der sker filtrering af spildevandet på disse anlæg.

### DEHP

Indholdet af DEHP i spildevandet fra vaskehallerne stammer ikke fra produkter anvendt i vaskehallen, men fra plastdele på de biler, der bliver vasket. Vaskehallerne har således ikke indflydelse på emissionen af DEHP, og har ikke mulighed for f.eks. at substituere DEHP.

På baggrund de seneste års data for indholdet af DEHP i afløb fra vaskehallerne er den gennemsnitlige koncentration af DEHP opgjort til 13 µg/l (Kilde: "Paradigmer tilslutningstilladelser af spildevand til spildevandskloak for bilvaskehaller og vaskepladser).

### Bilvaskeanlæg med biologisk rensningsanlæg

Drivkraft Danmark har også fremsendt en oversigt over analyseresultaterne fra prøvetagninger fra bilvaskehaller af typen BioClassic, der er et vaskeanlæg med biologisk rensning. Resultaterne er vist i figur 13 herunder. Af figur 13 fremgår det, at for de fleste parametre ligger koncentrationerne langt under grænseværdierne. Der er kun overskridelser af de i paradigmet fastlagte grænseværdier for kobber og DEHP (Kilde: "Paradigmer tilslutningstilladelser af spildevand til spildevandskloak for bilvaskehaller og vaskepladser).

Parametre	Grænseværdi mg/L	Gennemsnit mg/L	Antal prøver	Antal overskridelser
Bly	0,1	0,0035	98	0
Cadmium	0,003	0,0002	97	0
Kobber	0,5	0,151	97	2
Zink	3	0,534	97	0
DEHP	0,087	0,0139	77	2
Mineralskolie	20	0,84	97	0
pH	6,5-9	8,1	87	0
COD	600	125	35	1

Figur 13 Analyseresultaterne fra prøvetagninger fra bilvaskehaller af typen BioClassic, der er et anlæg med biologisk rensning.

### Paradigmer

Miljøstyrelsen har vurderet, at vaskeplader og bilvaskehaller er egnede til at udvikle standardiserede paradigmer med vilkår for afledning af spildevand til offentligt kloaksystem. Der er således udarbejdet paradigmer for tilslutningstilladelser for vaskepladser og bilvaskehaller. Formålet med paradigmerne er at forenkle ansøgningerne og tilslutningstilladelserne.

Kommunerne er ikke forpligtede til at anvende paradigmerne, som er af vejledende karakter.

Miljøstyrelsen anbefaler at paradigmerne anvendes idet, der derved vil kunne opnås forenkling og besparelse af ressourcer hos både ansøger og tilladelsesmyndighed. Hvorfor Washbox ApS har valgt at bruge disse paradigmer jf. bilag 4, og håber at den stedlige sagsbehandler vil benytte de samme paradigmer.

(Kilde: "Paradigmer tilslutningstilladelser af spildevand til spildevandskloak for bilvaskehaller og vaskepladser)



**washbox**  
the carwash creators

## Leverandør af bilvaskeanlæg og vandrensingsanlæg

WashBox Aps, Industrivej 9, port 10, 8450 Hammel

Øvrige oplysninger kan fås ved henvendelse til:

Ole Vadstrup

tlf. 93 88 19 78 eller

mail: [oav@washbox.dk](mailto:oav@washbox.dk)

Med venlig hilsen

WashBox ApS

Ole Vadstrup

### **Bilag 1**

Redegørelse for indplacering i brandklasse

### **Bilag 2**

Støjrapport

### **Bilag 3**

A2 - Statiske beregninger

### **Bilag 4**

Bilag 2 + 4 fra "Paradigmer for tilslutningstilladelser af spildevand til spildevandskloak for bilvaskhaller og vaskepladser" fra Miljø- og Fødevareministeriet, Miljøstyrelsen - Vejledning nr. 42, Januar 2020 link:

<https://mst.dk/service/nyheder/nyhedsarkiv/2020/feb/paradigmer-for-tilslutningstilladelser-af-spildevand-til-kloak-for-bilvaskehaller-og-vaskepladser/>

### **Bilag 5**

Datablade på vaskemidler (Flowey)

~~Bilag 4~~

# Oplysningsskema for vaskehaller

Oplysningskema for vaskehaller

Skemaet skal udfyldes og vedlægges kloakplan

Virksomhedsnavn: <i>Ansøger</i>	<b>Washbox Aps</b>
Kontaktperson	<b>Ole. A. Vadstrup</b>
: Tlf.:	<b>+45 93 88 19 78</b>
E-mail:	<b>oav@washbox.dk</b>
Adresse: <i>Vaskehallens beliggenhed</i>	<b>Se forside i ansøgningen</b>

Vaskeanlæg	Type: <b>Roll-over vaskemaskine</b>
	Fabrikat: <b>Se forside i ansøgningen</b> <b>Der kan blive brugt følgende to maskiner:</b> <b>Ceccato - Hydrys Tech 2.0</b> <b>Ceccato - Hyperion Tech 3.0</b>
	Vil der ske vask af fabriksnye biler, beskyttet med voks, fra nærliggende autoforhandler? (ja/nej) <b>Nej</b>

Forvaskeplads	Er der forvaskeplads?
	(ja/nej) <b>Nej</b>
	Har forvaskepladsen tæt belægning?
	(ja/nej)
	Er forvaskepladsen afgrænset fra den øvrige plads?
(ja/nej)	
Hvor stor er forvaskepladsen?	m <sup>2</sup>
Ledes vandet fra forvaskepladsen til olieudskiller?	(ja/nej)

Renseforanstaltninger og indretning	
<p>1. Sandfang:  <i>Angiv placering af udendørs sand- fang på kloakplan</i></p> <p><i>Overfladevand er regnvand og tøsne fra tage og befæstede</i></p>	Er der sandfang for spildevandet fra vaskehallen (ja/nej): Hvis ja, oplys nedenstående: <b>Ja</b>
	Størrelse:
	Sandfang i vaskehal- <b>9m3</b>
	Sandfang udenfor vaskehal- <b>Nej</b>
	Etablerings år for sandfang udenfor vaskehallen:
	Tømningsordning (ja/nej): Hvis ja, angiv frekvens: <b>Der tømmes 1 gang årligt</b>
	Tilledning af overfladevand til sandfang udenfor (ja/nej): <b>Nej</b> Hvis ja, fra hvor stort et areal i m <sup>2</sup> :
<p>2 Olieudskillere:  <i>Angiv placering af olieudskillere på kloakplan</i></p>	Er der olieudskillere for spildevandet fra vaskehallen (ja/nej): Hvis ja, oplys nedenstående: <b>Nej</b>
	Dimensioneringsgrundlag for olieudskilleren:
	Rørcenter-anvisning 006 (ja/nej):
	DS/EN 858-2 (ja/nej):
	Dimensioneringen skal være vedlagt.
Olieudskillertype:	
Helstøbt (ja/nej):	
Traditionel (gravimetrisk) (ja/nej):	
Koalescensudskillere (ja/nej): Andet (ja/nej):	
Fabrikat:	

2 Olieudskiller fortsat:	Opsamlingskapacitet for olie/benzin i liter:
	Kapacitet i l/sek.:
	Etablerings år:
	Er der monteret flydelukke (ja/nej):
	Er der monteret alarm for lagtykkelse (ja/nej): Hvis ja: Ved hvilken opsamlingskapacitet, i %, aktive- res
	Er der monteret alarm for høj væskestand (ja/nej) Hvis ja: Hvor mange cm anbefaler producenten, at alarmer
	Bliver alarmer og flydelukke funktionstestet (ja/nej): Hvis ja, hvor ofte:
	Tømningsordning (ja/nej): Hvis ja, angiv frekvens:
	Er olieudskiller tæthedsprøvet (ja/nej): Hvis ja, hvornår:
	Er der tilladning af overfladevand til olieudskilleren, som modtager spildevand fra vaskehallen (ja/nej):
	3 Ved anvendelse af genbrugsvand: <i>Angiv placering af genbrugsbrønd på kloak-plan</i>
Er der etableret genbrugsbrønd (ja/nej): <b>Ja</b> Hvis ja: Volumen i m <sup>3</sup> : <b>2 stk. 9m<sup>3</sup></b>	
Er der etableret bioreactor til rensning af genbrugs- vandet? (ja/nej): <b>Ja</b>	
4 Prøvetagningsbrønd: <i>Angiv placering af prøvetagningsbrønd på kloakplan</i>	Er der prøvetagningsbrønd (ja/nej): <b>Ja</b>
	Kan der udtages en prøve i frit faldende vandstråle i brønden (ja/nej): <b>Ja</b>
5 Rengøring af vaskehal:	Ved højtryksspuling (ja/nej): Hvis ja, hvor ofte: <b>Ja</b> <b>1 – 2 gange pr. måned</b>
	Rengøres vaskehallen på anden måde (ja/nej): <b>Nej</b> Hvis ja: Hvilken:

Ressourceforbrug:			
6 Har vaskehallen monteret vandmåler til registrering af vandforbruget?			(ja/nej) <b>Ja</b>
7 Har vaskehallen monteret tæller til registrering af antal af vask?			(ja/nej) <b>Ja</b>
8 Antal vask per år: <i>Tallet kan opgøres ved hjælp af tælleværk.</i>			<b>25.000</b> stk.
9 Årligt vandforbrug for vaskehallen i liter:			<b>Ca. 750.000l.</b>
10 Kemikalie/produktforbrug: <i>Produkt- datablade skal vedlægges</i>	Produktnavn	Leverandør	Forbrug i liter pr. år
Forvask	EV8 WP EVOPUR® LIQUID HP	Flowey	508
Børstevask	EV26 EVOPUR® SOFT ACID SHAMPOO	Flowey	375
Fælgerens	EV8 WP EVOPUR® LIQUID HP	Flowey	250
Polering	EV22 EVOPUR® PERFECT POLISH FOAM	Flowey	333
Tørrehjælp	EV11 EVOPUR® BRILLIANT	Flowey	500
Rengøringsmiddel 01	601 Fotex Plus	Kiehl Chemie	10
Rengøringsmiddel 02	Lensitil Top	Johnson Diversey	225
Fældningskemikalie			
Andre			
Indeholder de anvendte kemikalier/produkter liste A- eller liste B-stoffer (ja/nej): <b>Nej</b>			
Hvis ja:			
1. Oplys hvilke kemikalier/produkter:			
2. Begrund hvorfor det ikke er muligt at substituere til andre kemikalier/produkter, som kun indeholder liste C-stoffer.			



Farligt affald	Mængde pr. år	Modtagestation
Olieslam fra olieudskiller	0	
Slam fra sandfang	0	
Slam fra genbrugsbrønd	0	
Kasserede kemikalier/produkter	0	
Andet		

Opbevaring af råvarer og farligt affald	
Er der gulv afløb til kloak i opbevaringsrum for kemikalier/produkter?:	(ja/nej) <b>Nej</b>
Er der gulv afløb til kloak i opbevaringsrum for evt. farligt affald/kasserede produkter?:	(ja/nej) <b>Nej</b>
Hvis ja, beskriv tiltag for at undgå fare for spild til kloak ved håndtering af kemikalieråvarer og farligt affald?	

Renere teknologi
<p>Beskriv foranstaltninger:</p> <p><i>(Fx vandbesparende foranstaltninger såsom recirkulering af vand eller fx brug af miljøvenlige bilpleje- produkter til brug i vaskehaller (fx hvis produkterne fremgår af Miljøstyrelsens liste over godkendte produkter dvs. ingen liste A- og B-stoffer).</i></p> <p><b>Vaskehallen er udstyret med et biologisk vandbehandlingsanlæg, som i udgangspunktet recirkulerer alt vandet.</b></p> <p><b>Det eneste der forhindrer os i at recirkulere alt vandet, er at der om vinteren bliver ophobet for store mængder af salt. Så anlægget måler automatisk på salt niveauet og supplerer med rent vand fra vandværket indtil at saltbalancen er på acceptabelt niveau igen.</b></p> <p><b>Mht. vaskemidlerne fra Flowey er de oplyste vaskemidler uden, liste A- og B-stoffer. Flowey er i gang med at udvikle produkter som samtidig overholder svanemærkningsordningen. I den forbindelse bliver de nye vaskemidler også godkendt i A, B &amp; C ordningen. Så snart disse produkter er klar, med godkendelserne, ønsker vi at udskifte disse produkter med de oplyste produkter opgivet i denne ansøgning.</b></p> <p><b>(Forventet tidsplan: Slutningen af 2020 / Starten af 2021 )</b></p>

# Bilag 2. Bilvaskehal med biologisk rensning: Paradigme for tilslutningstilladelse til spildevandskloak

## 1. Indledning

Dokumentet er en skabelon til: Tilladelse til afledning af spildevand fra en bilvaskehal til spildevandskloak. Dokumentet er udarbejdet for Miljøstyrelsen af Rørcentret, Teknologisk Institut i samarbejde med følgegruppen og miljøsagsbehandlere fra flere kommuner.

I forbindelse med udarbejdelsen af tilladelsen skal sagsbehandleren vurdere om det enkelte vilkår er relevant.

I parentes er der flere steder anført gode råd og forklaringer til sagsbehandleren. Disse hints skal slettes, inden tilladelsen sendes ud.

Tilslutningstilladelsen er opbygget i 2 dele. 1. del indeholder spildevandsvilkår og oplysninger om klagevejledning mm. 2. del er den spildevandstekniske beskrivelse og vurdering, der svarer til det grundlag, hvorpå tilladelsen gives. Den spildevandstekniske beskrivelse redegør for virksomhedens indretning og drift, og for den miljøbelastning virksomhedens spildevandsafledning giver anledning til. Yderligere fremgår det af beskrivelsen, hvilke forureningsbegrænsende foranstaltninger virksomheden har foretaget. Den spildevandstekniske vurdering indeholder xx kommunes vurdering af det ansøgte, herunder forureningen fra virksomheden, samt begrundelser for de fastsatte vilkår.

I paradigmet er der **med grøn skrift, angivet begrundelsen for vilkåret**, og **med blå skrift er der flere steder anført gode råd og forklaringer til sagsbehandleren**. Disse tekster med grønt og blått skal slettes inden tilladelsen sendes ud. Teksterne med grøn skrift kan anvendes ved udarbejdelse af begrundelser for vilkårene – begrundelserne er en del af den spildevandstekniske vurdering.

## 2. Stamoplysninger

<b>Virksomhedens navn:</b>	Virksomhed
<b>Virksomhedens placering:</b>	Adresse, matrikelnummer
<b>Virksomhedens art:</b>	Vaskexx
<b>Virksomhedens ejerforhold:</b>	
<b>CVR-nummer.: P-nummer:</b>	
<b>Tilslutningstilladelsen omfatter:</b>	Afledning af spildevand fra bilvaskehal og overfladevand fra forvaskeplads
<b>Tilladelsesdato:</b>	XX-XX-XXXX
<b>Xx Kommunes kontaktperson:</b>	Navn (tlf., e-mail)
<b>Xx kommunes sagsnr.:</b>	XXXX XXXX
<b>Kopi af denne afgørelse er mailet til:</b>	<b>Ansøger, e-mail Sundhedsstyrelsen Danmarks Naturfredningsforening Friluftsrådet Renseanlæg Forsyning Xxx xxx</b>

### Brev til ejer/bruger af bilvaskehal

xx x  
Xxxx  
Xxxx xxxxxx

#### Tilladelse til afledning af spildevand fra bilvaskehal til spildevandskloak

XX Kommune giver hermed tilladelse i henhold til § 28 stk. 3 i miljøbeskyttelsesloven til afledning af spildevand fra bilvaskehal hos XX virksomhed, XX adresse, spildevandskloak som ansøgt.

**XX Kommune meddeler hermed påbud i henhold til § 30 stk. 1 i miljøbeskyttelsesloven om vilkår i tilladelse til afledning af spildevand til spildevandskloak, fra bilvaskehal hos XX virksomhed, XX adresse.**

*Husk at formulere teksten i overensstemmelse med, at der kan være tale om revision af eksisterende vilkår.*

*Vilkårene nedenfor tager primært udgangspunkt i en § 28-tilladelse, men der er også medtaget overvejelser i den forklarende blå tekst om forhold vedr. revisioner af tilladelser.*

### 3. Baggrund

XX virksomhed har den xx-dato ansøgt om tilladelse til afledning af spildevand fra bilvaskehal til spildevandskloak.

*Angivelse af type af renseanlæg, antal biler/år, og vandmængde/år. Bilvaskehallen er taget i brug/vil blive taget i brug xx- dato og opfylder kravene i den spildevandsteknisk beskrivelse, jf. afsnit x.*

### 4. Generelle vilkår

- 1 Tilslutningstilladelsen omfatter afledning af følgende typer spildevand fra virksomheden:
  - o Spildevand fra vaskeprocesser på xx m<sup>2</sup>forvaskeplads.
  - o Spildevand fra bilvaskehallen
- 2 Et eksemplar af tilladelsen samt en opdateret kloakplan skal findes på adressen og være kendt af den driftsansvarlige.

*Begrundelse: Jævnfør bygningsreglementet skal der foreligge en kloakplan med de installationer, der kræver vedligehold indtegnet, samt en vedligeholdesvejledning for de afløbsinstallationer, der kræver vedligehold. Ejer/bruger skal være bekendt med kravene/vilkårene.*

#### Indretning

- 3 Spildevandet fra autovaskehallen skal ledes via internt biologisk renseanlæg til spildevandskloak.

Spildevandet fra forvaskepladsen skal som minimum ledes via sandfang til spildevandskloak.

*Begrundelse: Autoværkstedsbekendtgørelsen stiller krav om en olieudskiller. Miljøstyrelsen sendte den 26. januar 2004 et brev til samtlige kommuner vedrørende følgende: Reduktion af spildevandsbelastning fra vaskehaller, herunder fortolkning af § 12 i bekendtgørelse om miljøkrav i forbindelse med etablering og drift af autoværksteder m.v. I brevet er det angivet, at begrebet "en egnet olieudskiller" i § 12, stk.1 i bekendtgørelsen om autoværksteder forstås bredt som en rensemetode, der kan reducere olieindholdet i spildevandet fra vaskehallen. Af brevet kan det således udledes, at bilvaskehaller med biologisk rensning af spildevandet sikrer, en tilstrækkelig rensning for mineralsk olie. For vaskehaller med biologisk rensning af spildevandet er det således ikke nødvendigt at etablere olieudskiller.*

*Der foreligger en afgørelse fra MKN, der afgør, at afløbet fra en eksisterende forvaskeplads kan ledes til kloak via det eksisterende sandfang uden om olieudskilleren. (NMK 10-010149) På baggrund af miljøprojekt 876 2004 finder Natur- og Miljøklagenævnet at der ikke er miljømæssig baggrund for at stille vilkår om, at vaskevand fra eksisterende forvask af biler skal ledes via en olieudskiller til spildevandsselskabets spildevandsanlæg.*

- 4 Virksomheden skal inden ibrugtagning af vaskehallen lade udføre tæthedskontrol af det samlede rørsystem i tilknytning til anlægget for biologisk rensning af vaskevandet.
- 5 Forvaskepladsen skal have tæt belægning og fald mod afløb. Forvaskepladsen skal indrettes sådan, at der ikke kan løbe overfladevand til og fra pladsen fra de omkringliggende arealer. Ved tæt belægning forstås en belægning, som i løbet af påvirkningstiden er uigennemtrængelig for de forurenede stoffer, som tilledes vaskepladsen.  
Begrundelser: Krav til tæt belægning skal sikre mod forurening af jord og grundvand. Kravet til, at der ikke må løbe vand mellem vaskeplads og tilstødende arealer, begrundes med at vaskevandet skal tilføres det ønskede afløb med biologisk rensning, og at der ikke skal tilledes mere vand end nødvendigt til det biologiske renseanlæg.  
*Asfalt betragtes som en tæt belægning.*
- 6 Rengøring og vaskemidler skal opbevares således, at eventuel spild ledes til vaskehallen biologiske renseanlæg inden afledning til afløb.
- 7 Vaskehallen skal have tællerværk til registrering af antal vaskede biler, eller antal vaskede biler skal kunne registreres på anden måde.  
Begrundelse: Anvendes til kontrol af mængdekrav i tilslutningstilladelsen.
- 8 Vaskehallen skal have monteret separat vandmåler til måling af vandforbrug til hele vaskehallen inkl. forbrug til rengøring og forvask.  
Begrundelse: Anvendes til kontrol af mængdekrav i tilslutningstilladelsen.
- 9 Det skal være muligt at udtage en stikprøve af det rensede spildevand i en frit faldende stråle før udledning til spildevandskloak.  
Begrundelse: Prøveudtagning til måling af olieindhold skal ske i en frit faldende stråle. Det giver det mest nøjagtige resultat.  
*Det kan angives på en tegning af anlægget, hvor prøven skal udtages.  
Som det fremgår af bilag 7, er der på eksisterende anlæg meget ofte ikke etableret prøveudtagningsbrønd, og derfor er det ikke muligt at tage prøve fra frit faldende stråle. I det tilfælde er der i bilag 7 angivet en alternativ metode, der giver en tilstrækkelig sikkerhed for en repræsentativ prøve.*

#### Drift

- 10 Virksomheden skal sikre, at vaskeanlægget tilses, drives og vedligeholdes efter fabrikantens anvisninger.  
Begrundelse: Korrekt drift af anlægget er afgørende for at grænsekravene overholdes.
- 11 Virksomheden må ikke anvende vaskekemikalier eller rengøringsmidler, der indeholder A- eller B-stoffer. A og B stoffer anvendt som konserveringsmidler og farvestoffer må dog forekomme, hvis de udgør mindre end 1 % af vaskemidlet og der ikke forhandles produkter uden sådanne stoffer.  
Begrundelse: Der må ikke ledes miljøskadelige stoffer til hovedafløbssystemet. Det kan dog ikke undgås, at vaskemidlerne indeholder mindre mængder konserveringsmidler, som på grund af deres tilsigtede virkning er A- eller B-mærket. På grund af det lave indhold i vaskemidlet og den lave tilsætning af vaskemiddel til vandet, er det vurderet, at de udledte mængder A- og B-stoffer er så lavt, at der er miljømæssigt forsvarligt.  
*Forklaring på hvilke stoffer, der betegnes som A- og B-stoffer fremgår af MST's vejledning nr. 2/2006 om industrispildevand. Hvis virksomheden anvender produkter mær-*

ket med et af de to officielle miljømærker i Danmark, der administreres af Miljømærkesekretariatet (det europæiske miljømærke EU-blomsten eller det nordiske miljømærke Svanen) anses ovenstående for overholdt. Se mere om konserveringsmidler i afsnit 3.13.

12 Drift og tømning af sandfang, skal ske i overensstemmelse med følgende:

- Sandfang, (og genbrugsbrønd) skal senest tømmes og bundsuges, når 50 % af slamvolumen er fyldt op.

*For at kunne vurdere, hvornår sandfanget (og genbrugsbrønden) er 50% fuldt kan det være nødvendigt at pejle/inspicere sandfanget.*

- Materiale fra sandfang(genbrugsbrønd) og olieudskiller skal bortskaffes efter xx kommunes anvisning/affaldsregulativ.

13 Ved konstatering af utætheder, skader eller andre uregelmæssigheder i anlægget (sandfang, renseanlæg og rørledninger), skal disse udbedres inden fortsat brug. XX Kommune skal straks underrettes om det konstaterede og inden tiltag til udbedringer iværksættes.

*Kommunen skal informeres inden, der iværksættes udbedringer, så kommunen har mulighed for at vurdere omfanget af en evt. olieforurening omkring anlægget.*

#### Grænseværdier

14 Spildevandet fra vaskehal og forplads skal ved afledning til den spildevandskloak overholde følgende grænseværdier.

**Tabel 1. Grænseværdier for afledning af spildevand til spildevandskloak**

Parameter	Koncentrationskrav		Mængdekrav	
	Enhed	Grænseværdi	Enhed	Grænseværdi
pH	min.	6,5		
	maks.	9,0		
Cadmium	µg/l	3	mg/bilvask	0,45
Kobber	µg/l	500	mg/bilvask	75
Bly	µg/l	100	mg/bilvask	15
Zink	µg/l	3000	mg/bilvask	450
DEHP	µg/l	87	mg/bilvask	13
Mineralsk olie	mg/l	20 <sup>1</sup>	g/bilvask	3

Analysemetoderne skal være i overensstemmelse med Miljøministeriets kvalitetskrav til miljømålinger BEK nr. 523 af 1/05/2019, Bekendtgørelse om kvalitetskrav til miljømålinger.

1. Analysemetoder for mineralsk olie er: DS/EN ISO 9377-2:2001

*Begrundelse: Kravene til grænseværdier stammer fra Miljøstyrelsens anbefalinger i Miljørapport 537; 2000 om bilvaskehaller.*

*Hvis ikke spildevandet kan overholde koncentrationskravene i tabellen skal mængdekravene være overholdt, hvilket skal præciseres i et vilkår.*

*NMK har i deres afgørelser udelukkende fastsat koncentrationskrav. Grænseværdierne for mængdekravene er fastsat på basis af et vandforbrug på 150 l/bilvask*

*fra en konventionel bilvask uden recirkulering, jf. Miljøprojekt nr. 537/2000 om bilvaskehaller.*

*Krav til pH kan evt. udelades. De øvrige krav svarer til anbefalingerne i Miljøprojektet, der ikke anbefaler at stille krav til COD, BOD eller nitrifikationshæmning.*

*I forhold til COD/BOD skal der rettes opmærksomhed på omfanget af evt. vask af nye biler fra fx en nærliggende autoforhandler i vaskehallen, herunder om der sker afvoksning af disse biler.*

*I afsnit 3.11.1.2 og 3.11.1.3 er der redegjort nærmere for de fastlagte krav til DEHP og kobber.*

### **Tilsyn og kontrol**

- 15 Til kontrol af, at grænseværdierne overholdes, skal virksomheden det første år udtage en repræsentativ stikprøve fra anlægget, i perioden november -. marts. Spildevandet skal analyseres for de parametre, der fremgår af tabel 1.  
*Begrundelse: Til kontrol af, at grænseværdierne er overholdt. Anlæggets belastning i forbindelse med prøvetagningen skal være kendt, så det vides, om anlægget er højt eller lavt belastet ved prøvetagningen.*

*I afsnit 3.12.2 er der redegjort for det fastlagte prøveantal.*

- 16 Resultaterne af spildevandsprøverne skal fremsendes til xxx Kommune senest en måned efter, at virksomheden har modtaget analyseresultaterne.

- 17 Virksomheden skal registrere vandforbrug i vaskehal og på forvaskeplads og antal bilvask over hele den uge inden for hvilken, der udtages stikprøve af spildevandet. (syv døgn). Disse registreringer skal fremsendes til xx Kommune, hvis koncentrationskravene i vilkår 1 ikke er overholdt.

- 18 Til vurdering af om mængdekravet, jf. vilkår 14 er overholdt, ganges de i prøven bestemte stofkoncentrationer med det beregnede gennemsnitlige vandforbrug pr. bilvask over ugen fratrukket 14 liter pr. bilvask til udslæb og fordampning.

*De 14 liter pr. bilvask er i Miljøprojekt nr. 87, 2003, angivet som et gennemsnitstal for udslæb og fordampning fra både traditionelle vaskehaller og vaskehaller med biologisk rensning.*

*Gennemsnittallet bygger på gennemførte undersøgelser/målinger på udvalgte vaskehaller.*

*Kommunerne kan med fordel indsætte et mere præcist tal for udslæb og fordampning af vand, såfremt der i de konkrete sager foreligger mere præcise data for udslæb og fordampning.*

- 19 Prøvetagning må tidligst gennemføres 8 uger efter tømning af sandfang.  
*Begrundelse: Lige efter tømning fungerer sandfanget optimalt. Derfor ønskes der udtaget prøver, når anlægget er mere belastet (worst case).*
- 20 Prøven skal udtages af et akkrediteret firma og analyseres på et akkrediteret laboratorium, jævnfør BEK nr. 523 af 1/05/2019, Bekendtgørelse om kvalitetskrav til miljømålinger.

Begrundelse: Akkrediteringen sikrer, at prøveudtagningen foretages korrekt, og at analyserne gennemføres efter de relevante standarder.

- 21 Hvis en grænseværdi overskrides i spildevandsprøven, skal virksomheden inden for en måned lade udtage endnu en prøve til analyse for den eller de parametre, hvor grænseværdierne er overskredet. Hvis den supplerende analyse viser, at grænseværdierne er overholdt, anses vilkår 14 for overholdt.
- 22 Hvis den supplerende prøve viser overskridelse af grænseværdierne angivet i vilkår 14 skal virksomheden lade udtage seks prøver inden for de næste 12 måneder til analyse for den eller de parametre, hvor grænseværdien er overskredet.

De herved fremkomne resultater behandles efter anvisning i DS 2399, tilstandskontrol, til vurdering af hvor vidt grænseværdien er overholdt.

- 23 Hvis en eller flere af de i vilkår 4 angivne grænseværdier er overskredet iht. den statistiske bearbejdning af analyseresultaterne skal virksomheden senest 14 dage efter modtagelse af de senest modtagne analyseresultater fremsende en redegørelse for årsagen til overskridelsen samt en handleplan for nedbringelse af belastningen.
- 24 Udgifter til prøvetagning afholdes af virksomheden.
- 25 Virksomheden skal kunne forevise dokumentation for:
  - a. Antal vaskede biler /år
  - b. Det årlige vand- og evt. sæbeforbrug
  - c. Bortskaffede mængder affald fra sandfang samt tidspunkt for tømning
  - d. Datablade for vaskemidler
  - e. Evt. fejl/mangler og udførte reparationer

Oplysningerne skal forevises xx Kommune på forlangende og opbevares i min. 5 år.

Begrundelse: Vilkåret skal sikre, at driften af anlægget foregår som foreskrevet.

Listen tilrettes de komponenter, der er i anlægget. Opgørelse af sæbeforbruget kan ske ved beregning.

## 5. Generelle oplysninger

Hvis spildevandsproduktionen ændres i forhold til det oplyste, skal det forinden meddeles XX Kommune. Det gælder f.eks. ved indførelse af nye anlægstyper, vaskemetoder, ændret forbrug af kemikalier, som ikke overholder kravene i vilkår 14, ændring af virksomhedens spildevandssystem mv.

Hvis de i tilladelsen beskrevne forhold ændres væsentligt, kan det føre til bortfald af tilladelsen. Virksomheden skal i så fald indsende en ny ansøgning om tilladelse til afledning af spildevand med de ændrede forhold

XX Kommune kan i henhold til § 30 i miljøbeskyttelsesloven ændre vilkår fastsat i nærværende tilslutningstilladelse, hvis vilkårene anses for utilstrækkelige i forhold til recipient, på renseanlæg, i kloaknet eller renere teknologi på området taler herfor. Eventuelle vilkårsændringer vil i så fald blive meddelt som påbud, og der vil være klageadgang

## 6. Klagevejledning mv.

### Klageadgang

Der kan klages over afgørelsen til Miljø- og Fødevareklagenævnet frem til fire uger, efter afgørelsen er offentliggjort på [www.XXX.dk](http://www.XXX.dk), jf. miljøbeskyttelseslovens §§ 91 og 93. Klagen skal



indgives skriftligt ved anvendelse af klageportalen inden den [XX.XX – regn klagefristen fra tilladelsen er annonceret. Hvis klagefristen udløber på en lørdag, søndag eller helligdag, forlænges klagefristen til den følgende hverdag].

### **Hvem kan klage?**

Det er fastlagt i miljøbeskyttelseslovens §§ 98-100, hvem der er klageberettiget. Det fremgår bl.a. af lovens § 98, stk. 1, nr. 1 og 2, at afgørelsens adressat og enhver, der har en individuel, væsentlig interesse i sagens udfald, kan klage. Derudover er bl.a. en række lokale og landsdækkende organisationer klageberettigede efter bestemmelsen.

### **Klageproces**

Klage skal indgives via klageportalen, som er at finde på forsiden af [www.naevneneshus.dk](http://www.naevneneshus.dk). Herfra logges der på med NemID. Klagen vil umiddelbart herefter blive sendt til xx Kommune. Xx Kommune vil, hvis den fastholder afgørelsen, snarest og ikke senere end 3 uger efter klagefristens udløb sende klagen videre til Miljø- og Fødevarerklagenævnet. Viderebehandlingen vil være ledsaget af den påklagede afgørelse, de dokumenter, der er indgået i sagens bedømmelse, og en udtalelse fra xx med bemærkninger til sagen og de anførte klagepunkter. De i klagesagen involverede, vil pr. automatik via klageportalen modtage en kopi af xx's udtalelse. Efter lovens § 94, stk. 2, gælder der som udgangspunkt herefter en frist for at afgive supplerende bemærkninger til Miljø- og Fødevarerklagenævnet på 3 uger fra modtagelsen. Bemærk at al kommunikation vedrørende klagesagen alene skal ske ved anvendelse af den digitale selvbetjening jf. lovens § 94, stk. 1.

Vejledning omkring håndtering/teknik i forhold til den digitale selvbetjening kan fås ved at rette henvendelse til Miljø- og Fødevarerklagenævnet supportfunktion. Se mere herom på [www.naevneneshus.dk](http://www.naevneneshus.dk).

Bemærk at Miljø- og Fødevarerklagenævnet som udgangspunkt skal afvise en klage, der kommer uden om klageportalen, hvis der ikke er særlige grunde til det. Ved ønske om at blive fritaget for at bruge klageportalen, fremsendes en begrundet anmodning herom til xx : mail ,xx vi-deresender herefter anmodningen til Miljø- og Fødevarerklagenævnet, som herefter træffer afgørelse om, hvorvidt anmodningen kan imødekommes.

### **Klagegebyr**

Det koster et gebyr at få behandlet en klage i Miljø- og Fødevarerklagenævnet. Information om klagegebyr kan findes på [www.naevneneshus.dk](http://www.naevneneshus.dk) under "Vejledninger".

### **Opsættende virkning**

Hvis afgørelsen påklages, er udgangspunktet efter miljøbeskyttelsesloven, at klagen ikke vil have opsættende virkning, jf. lovens § 96, stk. 1. Det betyder at afgørelsen kan udnyttes indtil Miljø- og Fødevarerklagenævnet måtte beslutte andet. Efter samme bestemmelse kan Miljø- og Fødevarerklagenævnet imidlertid beslutte at give en eventuel klage opsættende virkning.

### **Søgsmål**

Hvis afgørelsen ønskes prøvet ved domstolene, skal der anlægges sag inden 6 måneder fra meddelelse eller offentliggørelse af afgørelsen, jf. miljøbeskyttelsesloven § 101, stk. 1.

## **7. Andet**

### **Affaldshåndtering**

Virksomheden skal håndtere alt erhvervsaffald i overensstemmelse med det gældende Regulativ for Erhvervsaffald i XX Kommune. Regulativet og særlige bestemmelser for håndtering af erhvervsaffald kan ses på XX Kommunes hjemmeside.

### **Vandafledningsafgift**

Opmærksomheden henledes på, at den registrerede vandmængde halvårligt skal indberettes til Forsyningsselskabet. Indberetningen skal ske senest den 1. august og den 1. februar, på adressen:  
XXXXXX

Forsyningen opkræver vandafledningsbidrag for de afledte vandmængder. Vandafledningsbidragets størrelse kan ses på forsyningens hjemmeside, [www.XX.dk](http://www.XX.dk). Hvis de afledte vandmængder ikke indberettes til forsyningen, vil der blive opkrævet vandafledningsbidrag for en, af forsyningen, skønnet afledt vandmængde.

### **Øvrige forhold**

Det skal oplyses, at der skal indsendes forskriftsmæssig ansøgning med tegninger til xx Kommunes byggesagsafdeling, såfremt der udføres afløbsinstallationer, samt at grundvandssænkninger ikke må medføre skader på omkringliggende bygninger.

*Vær opmærksom på, at efter Bygningsreglementet skal alle afløbsinstallationer, herunder sandfang og olieudskillere, udføres efter DS 432, Norm for afløbsinstallationer. Ansøgning om tilladelse til etablering eller ændring af afløbsinstallationer skal sendes til byggesagsafdelingen i kommune.*

Der er med denne tilslutningstilladelse ikke taget stilling til eventuel godkendelse efter anden lovgivning, f.eks. byggeloven, arbejdsmiljøloven eller beredskabsloven.

## **8. Dokumenter i sagen**

- Ansøgning om tilslutningstilladelse
- Oversigtstegning
- Tegninger af sandfang og olieudskillere
- Dimensioneringsberegninger af sandfang og olieudskillere
- Supplerende oplysninger fremsendt xxx
- Møder/tilsyn den xxxx

## **9. Spildevandsteknisk beskrivelse**

- Beliggenhed og planforhold
- Indretning og drift
- Sandfang og olieudskillere
- Spildevandets sammensætning
- Processpildevand: Brug af vaskemidler
- Overfladevand: Tagvand og vand fra befæstede arealer udledes til regnvandskloak.
- Forureningsbegrænsende foranstaltninger og renere teknologi-spildevandsteknisk vurdering
- Natur og Miljø, xx Kommune, vurderer...
- Indretning og drift
- Spildevandets sammensætning
- Samlet vurdering



### Ansvarlig myndighed

Syddjurs Kommune

### Indsendt af

Kaare Andersen  
Langagervej 2  
8870 Langå  
**E-mail:** kla@ipart.dk  
**Telefon** 26806252  
**CVR / RID** CVR:32308473-RID:52947813

**Indsendt:** 09-07-2021 09:59  
**BOM-nummer:** byg-2021-465879  
**Indsendelse nr.:** 1  
**Fase:** Ansøgning

### Ansøgning for BR18 - Servicemål Industri og lagerbygninger

**Projekt:** Toftevej 8, Hornslet - Enkelt vaskehal +nedrivning  
**Klassifikation:** KLnr: 02.34.02 P19 B  
**Ansøgningstyper** Landbrug, industri og lagerbygninger i en etage (hed tidligere: Industri, lager og bygninger til landbrugsdrift)

### Sted(er)

**Adresser** Toftevej 8, 8543 Hornslet  
**Ejendomme** Ejendomsnr.: 023225, BFE nummer: 4148541  
**Matrikler** Hornslet By, Hornslet - 5a, BFE nummer: 4148541

### Ansøgere

Kaare Andersen  
Langagervej 2  
8870 Langå  
**E-mail:** kla@ipart.dk  
**Telefon:** 26806252

## Indholdsfortegnelse

Samlet oversigt over bilag i indsendelsen .....	1
Oversigt over dokumentation pr. fase .....	1
◦ Udfyld ansøgning .....	1
◦ Før arbejdet igangsættes .....	2
◦ Når arbejdet udføres .....	2
◦ Efter endt arbejde .....	2
Kontaktoplysninger på ejeren .....	3
Fuldmagt .....	3
Planlagt arbejde .....	3
Situationsplan .....	3
Plantegninger (etageplaner) .....	3
Facadetegninger .....	4
Snittegninger .....	4
Byggeret og helhedsvurdering .....	4
Ubebyggede arealer .....	4
Brand og konstruktionsklasse .....	4
Dokumentation for valg af brandklasse .....	4
Dokumentation for valg af konstruktionsklasse .....	5
Erklæring om bygningen er indsatstaktisk traditionel .....	5
Erklæring om tekniske forhold .....	5
Dispensation fra bygningsreglementet .....	6
Bygearbejde i forhold til lokalplan(er) og byplanvedtægt(er) .....	6
Tinglyste servitutter .....	6
Dispensation efter naturbeskyttelsesloven .....	6
Tilladelse efter miljøbeskyttelsesloven .....	6
Tilladelse vedr. jordforurening .....	6
Tilladelse efter vejlovgivningen .....	6
Tidligere indsendelser .....	6

## Samlet oversigt over bilag i indsendelsen

Bilag med versionskode	Refereret fra
<a href="#">Beskr. af bilvaskehal - (Støjmåling).pdf</a> SHA1:4483DAC9F75458C44ACA15F32F1140CAB324BDD7	Planlagt arbejde
<a href="#">Beskr. af bilvaskehal - Bilag 4. (Bilag 2 &amp; 4 fra Paradigmer for tilslutningstilladelser af spild).pdf</a> SHA1:01AB616093C31B23EBE82A8747C61812D73FF5D8	Planlagt arbejde
<a href="#">Beskr. af bilvaskehal - Bilag 5. (Vaskemidler).pdf</a> SHA1:9493C08A44F3FEAE883EAF7C63AAF2B3D3B3AE10	Planlagt arbejde
<a href="#">Beskr. af bilvaskehal (Enkelt) - Toftevej 8, Hornslet.pdf</a> SHA1:9A0AF57F30B828F1066E93C295C42343F084D44B	Planlagt arbejde
<a href="#">Dokumentation for indplacering i brandklasse (Klasse 1).pdf</a> SHA1:00E1ECD44F5DE5BED4FF9712CD9F023445639266	Dokumentation for valg af brandklasse
<a href="#">General fuldmagt til Ipart ApS.pdf</a> SHA1:FE3B14B98E7E31E06B4DF802007E350FE3F1C77E	Fuldmagt
<a href="#">Toftevej 8, hornslet (Forslag 2, rev. 2.) 08-07-2021.pdf</a> SHA1:B892F754C1FF13B543B148FC02CC0914DDCE7CEF	Situationsplan
<a href="#">VA_K09_C05_N01_A2 Statiske beregninger - Vaskehal.pdf</a> SHA1:AF585AAA5AD003D8EFC03491498B35450E03CDA8	Dokumentation for valg af konstruktionsklasse
<a href="#">WB_Snittegning A-A_26-08-20.pdf</a> SHA1:72478F310E6ABD60E7BA05A84A6D01B87A2BB58F	Snittegninger
<a href="#">WB_Facadetegninger_26-08-20.pdf</a> SHA1:BE95161CE178EEA6260CBF2D0504D26CFC7EA602	Facadetegninger
<a href="#">WB_Plantegning_26-08-20 (indkørsel fra venstre).pdf</a> SHA1:75FF80DC204DE354C20B39EBD32D45BFAD4993A4	Plantegninger (etageplaner)

## Oversigt over dokumentation pr. fase

*Det var i ansøgningsøjeblikket ikke muligt at bestemme alle dokumentationskrav. Der kan blive tilføjet yderligere dokumentationskrav på et senere tidspunkt*

### Udfyld ansøgning

Den dokumentation der skal vedlægges ansøgningen når den indsendes.

Udfyldt	Obligatorisk	Bilag	Dokumentation
x	x		Kontaktoplysninger på ejeren
x	x	x	Fuldmagt
x	x	x	Planlagt arbejde
x		x	Situationsplan
x		x	Plantegninger (etageplaner)
x		x	Facadetegninger
x		x	Snittegninger
x	x		Byggeret og helhedsvurdering
x	x		Ubebyggede arealer
x	x		Brand og konstruktionsklasse
x	x	x	Dokumentation for valg af brandklasse

x	x	x	Dokumentation for valg af konstruktionsklasse
x	x		Erklæring om bygningen er indsatstaktisk traditionel
x	x		Erklæring om tekniske forhold
x	x		Dispensation fra bygningsreglementet
x	x		Byggearbejde i forhold til lokalplan(er) og byplanvedtægt(er)
x			Tinglyste servitutter
x			Dispensation efter naturbeskyttelsesloven
x			Tilladelse efter miljøbeskyttelsesloven
x			Tilladelse vedr. jordforurening
x			Tilladelse efter vejlovgivningen
			Beredskabsloven
			BBR-oplysninger vedrørende byggerarbejde, der ikke er enfamiliehuse

### Før arbejdet igangsættes

*Dokumentation som skal udfyldes før arbejdet igangsættes eller når arbejdet igangsættes*

Udfyldt	Obligatorisk	Bilag	Dokumentation
---------	--------------	-------	---------------

			Anmeldelse om påbegyndelse af byggeri
--	--	--	---------------------------------------

### Når arbejdet udføres

*Dokumentation der kan/skal indsendes når arbejdet udføres eller afsluttes*

Udfyldt	Obligatorisk	Bilag	Dokumentation
---------	--------------	-------	---------------

			Dokumentationer iht. Byggetilladelsen
--	--	--	---------------------------------------

### Efter endt arbejde

*Dokumentation som skal indsendes for at dokumentere det udførte arbejde*

Udfyldt	Obligatorisk	Bilag	Dokumentation
---------	--------------	-------	---------------

	x		Færdigmelding af byggearbejdet
	x		Erklæring om det færdige byggeri
	x		Dokumentation for Kap. 2. Adgangsforhold
	x		Dokumentation for Kap. 4. Afløb
	x		Dokumentation for Kap. 6. Brugerbetjente anlæg
	x		Dokumentation for Kap. 7. Byggepladsen og udførelsen af Byggearbejder
	x		Dokumentation for Kap. 11. Energiforbrug
	x		Dokumentation for Kap. 13. Forureninger
	x		Dokumentation for Kap. 14. Fugt og vådrum
	x		Dokumentation for Kap. 21. Vand
	x		Dokumentation for Kap. 22. Ventilation
	x		Dokumentation for konstruktioner
	x		Dokumentation for brand
			Energimærke
			Drift- og vedligeholdelsesmanual for installationer



## Kontaktoplysninger på ejeren

---

### Formularfelt

### Udfyldt værdi

Navn	Uno-X Danmark A/S
Adresse	Buddingevej 195, 2860 Søborg
Telefon	
Email	
Evt. CVR-nr	

## Fuldmagt

---

### Underskrift:

Dokumentationen er ikke underskrevet.

### Redegørelse:

09-07-2021: Fuldmagt fra Uno-X til Ipart er vedhæftet.

### Bilag

[General fuldmagt til Ipart ApS.pdf](#)

---

## Planlagt arbejde

---

### Redegørelse:

09-07-2021: beskrivelse af planlagt arbejde inkl. supplerende materiale er vedhæftet.

### Bilag

[Beskr. af bilvaskehal - Bilag 4. \(Bilag 2 & 4 fra Paradigmer for tilslutningstilladelser af spild.pdf](#)

[Beskr. af bilvaskehal \(Enkelt\) - Toftevej 8, Hornslet.pdf](#)

[Beskr. af bilvaskehal - Bilag 5. \(Vaskemidler\).pdf](#)

[Beskr. af bilvaskehal - \(Støjmåling\).pdf](#)

---

## Situationsplan

---

### Redegørelse:

09-07-2021: situationsplan er vedhæftet.

### Bilag

[Toftevej 8, hornslet \(Forslag 2. rev. 2.\) 08-07-2021.pdf](#)

---

## Plantegninger (etageplaner)

---

### Redegørelse:

09-07-2021: Plantegning af vaskehal er vedhæftet

## Bilag

[WB Plantegning 26-08-20 \(indkørsel fra venstre\).pdf](#)

## Facadetegninger

### Redegørelse:

09-07-2021: Facadetegning af vaskehal er vedhæftet

### Bilag

[WB Facadetegninger 26-08-20.pdf](#)

## Snittegninger

### Redegørelse:

09-07-2021: Snittegning af vaskehal er vedhæftet

### Bilag

[WB Snittegning A-A 26-08-20.pdf](#)

## Byggeret og helhedsvurdering

Formularfelt	Udfyldt værdi
Byggeriet opføres i overensstemmelse med byggeretten	True
Byggeriet opfylder ikke byggeretten/er ikke omfattet af byggeretten. Begrundelse skal vedlægges	
Valgfrit felt til yderligere beskrivelse	

## Ubebyggede arealer

### Redegørelse:

Ubebyggede arealer udføres med asfalterede belægninger eller græsarealer, dog iht. beliggenhedsplanen.

## Brand og konstruktionsklasse

Formularfelt	Udfyldt værdi
Vælg Brandklasse	Brandklasse 1 [Kode: 1]
Vælg Konstruktionsklasse	Konstruktionsklasse 1 [Kode: 1]
Begrundelse for valgt brand- og konstruktionsklasse samt andre bemærkninger	09-07-2021: Ekstern Brandrådgiver og Ingeniør har redegjort for Brand- & Konstruktionsklasse

## Dokumentation for valg af brandklasse

**Redegørelse:**

09-07-2021: Dokumentation for inplacering i brandklasse 1 er vedhæftet.

**Bilag**

[Dokumentation for indplacering i brandklasse \(Klasse 1\).pdf](#)

**Dokumentation for valg af konstruktionsklasse****Redegørelse:**

09-07-2021: dokumentation for indplacering i konstruktionsklasse 1 er vedhæftet.

**Bilag**

[VA\\_K09\\_C05\\_N01\\_A2 Statiske beregninger - Vaskehal.pdf](#)

**Erklæring om bygningen er indsatstaktisk traditionel****Redegørelse:**

Vaskehallen er placeret, så der er gode tilkørselsforhold ifm. brandslukning.

**Erklæring om tekniske forhold**

Formularfelt	Udfyldt værdi
Kap. 2. Adgangsforhold (§ 48 - § 62)	True
Kap. 3. Affaldssystemer (§ 63 - § 68)	
Kap. 4. Afløb (§ 69 - § 81)	True
Kap. 5. Brand (§ 82 - § 158)	True
Kap. 6. Brugerbetjente anlæg (§ 159 - § 160)	True
Kap. 7. Byggepladsen og udførelsen af Byggearbejder (§ 161 - § 165)	True
Kap. 9. Bygningens indretning (§ 196 - § 241)	
Kap. 10. Elevatorer (§ 242 - § 249)	
Kap. 11. Energiforbrug (§ 250 - § 298)	True
Kap. 12. Energiforsyningsanlæg i tilknytning til bygninger (§ 299 - § 328)	
Kap. 13. Forurening (§ 329 - § 333)	True
Kap. 14. Fugt og vådrum (§ 334 - § 339)	True
Kap. 15. Konstruktioner (§ 340 - § 357)	True
Kap. 16. Legepladser mv. (§ 358 - § 367)	
Kap. 17. Lydforhold (§ 368 - § 376)	
Kap. 18. Lys og udsyn (§ 377 - § 384)	
Kap. 19. Termisk indeklima og installationer til varme- og køleanlæg (§ 385 - § 392)	
Kap. 21. Vand (§ 403 - § 419)	True
Kap. 22. Ventilation (§ 420 - § 452)	True

## Dispensation fra bygningsreglementet

Formularfelt	Udfyldt værdi
Det ansøgte kræver ikke dispensation fra bygningsreglementets tekniske bestemmelser	True
Det ansøgte kræver dispensation fra bygningsreglementets tekniske bestemmelser	
Valgfrit felt til yderligere beskrivelse	<u>09-07-2021</u> : vi ønsker ikke at søge om dispensation.

## Byggearbejde i forhold til lokalplan(er) og byplanvedtægt(er)

### Markeret ikke relevant:

09-07-2021: vi ønsker ikke at søge om dispensation.

## Tinglyste servitutter

### Markeret ikke relevant:

09-07-2021: vi ønsker ikke at søge om dispensation.

## Dispensation efter naturbeskyttelsesloven

### Redegørelse:

09-07-2021: vi ønsker ikke at søge om dispensation.

## Tilladelse efter miljøbeskyttelsesloven

### Markeret ikke relevant:

## Tilladelse vedr. jordforurening

### Redegørelse:

09-07-2021: Ønsker kommunen at der bliver udarbejdet en §8 tilladelse, så vil denne blive udarbejdet af vores rådgiver hos Dansk Miljø Rådgivning.

## Tilladelse efter vejlovgivningen

### Markeret ikke relevant:

## Tidligere indsendelser

*Der er ingen tidligere versioner*

# COWI

Sag: Uno-X  
 Init: MRLR  
 Måledato: 14-05-2020

Støjkilde navn: Vaskehal, indkørselsport Uno-X Hovedvejen 141 Glostrup  
 Serienummer: -  
 Etableringsår: -

Støjkilde beskrivelse (type, tekniske data, dimensioner):

Port dimensioner: 3,8 x 2,8 meter

Vaskehal dimensioner: 11,0 x 8,0 x 3,8 m

driftstilstand: Luksusvask varighed 11 min.

Målemetode: Kassemetode

reference kasse:

L1=	3,8 m	S:	11 m2	Målingafstand:	0,1 m
L2=	2,8 m	S ref:	11 m2	Antal målepunkter:	2
L3=				Antal frie sider:	1
		Nærfelts korrektion, E:	3 dB		
		Standardusikkerhed:	2 dB		

temperature:

fugtighed:

Billeder:



Port indkørsel

	Centerfrekvens (Hz)								TOTAL
	63	125	250	500	1k	2k	4k	8k	
L <sub>pA</sub> middel (dBA)	34,0	44,0	51,0	59,0	58,8	53,1	47,2	37,0	62,9
L <sub>WA</sub> (dBA)	40,8	51,1	58,2	66,3	66,1	60,3	54,5	44,2	70,2

Bemærkninger:

$\Delta L > 15$  dB - ingen korrektion K1 for baggrundstøj

K2=0 (frit felt)

Sag: Uno-X  
 Init: MRLR  
 Måledato: 14-05-2020

Støjkilde navn: Vaskehal, udkørselsport Uno-X Hovedvejen 141 Glostrup  
 Serienummer: -  
 Etableringsår: -

Støjkilde beskrivelse (type, tekniske data, dimensioner):

Port dimensioner: 3,8 x 2,8 meter

Vaskehal dimensioner: 11,0 x 8,0 x 3,8 m

driftstilstand: Luksusvask varighed 11 min.

Målemetode: Kassemetode

reference kasse:

L1=	3,8 m	S:	11 m2	Målingafstand:	0,1 m
L2=	2,8 m	S ref:	11 m2	Antal målepunkter:	2
L3=				Antal frie sider:	1
		Nærfelts korrektion, E:	3 dB		
		Standardusikkerhed:	2 dB		

temperature:

fugtighed:

Billeder:



Port udkørsel

	Centerfrekvens (Hz)								TOTAL
	63	125	250	500	1k	2k	4k	8k	
L <sub>pA</sub> middel (dBA)	34,0	44,1	51,0	59,8	59,9	53,7	48,4	38,9	63,8
L <sub>WA</sub> (dBA)	40,8	51,2	58,2	67,1	67,2	61,0	55,6	46,2	71,1

Bemærkninger:

$\Delta L > 15$  dB - ingen korrektion K1 for baggrundstøj

K2=0 (frit felt)



# Lovgrundlag m.m.

## **Lov om miljøbeskyttelse**

- Miljøministeriets bekendtgørelse nr. 100 af 19. januar 2022 af lov om miljøbeskyttelse.

## **Spildevandsbekendtgørelsen**

- Miljøministeriets bekendtgørelse nr. 1393 af 21. juni 2021 om spildevandstilladelser m.v. efter Miljøbeskyttelseslovens kapitel 3 og 4.

## **Analysekvalitetsbekendtgørelsen**

- Miljøministeriets bekendtgørelse nr. 2362 af 26. november 2021 om kvalitetskrav til miljømålinger.

## **Spildevandsvejledningen**

- Miljøstyrelsens vejledning nr. 2/2006 om tilslutning af industrispildevand til offentlige spildevandsanlæg.

## **Paradigmer – Bilvaskepladser og vaskepladser**

- Miljøstyrelsens Vejledning nr. 42 2020 – Paradigmer for tilslutningstilladelser af spildevand til spildevandskloak for bilvaskehaller og vaskepladser.

## **Teknologisk Institut**

- Teknologisk Instituts - Rørcenter-anvisning 006. Olieudskilleranlæg. Vejledning i projektering, dimensionering, udførelse og drift, 2. udgave, april 2021.