

CLAUS NIELSEN
c/o Tornumgård
Tornumgårdsvej 8
6660 Lintrup

Tillæg til miljøgodkendelse

Svinebrug



Vejen
KOMMUNE

Miljøgodkendelsen er meddelt i henhold til § 12 i
"Lov om miljøgodkendelse m.v. af husdyrbrug"

Indholdsfortegnelse

Oplysninger om ejendom og husdyrbrug	3
Resumé.....	3
Indledning	3
Ansøgning	4
1 Afgørelse.....	5
Godkendelsens varighed, retsbeskyttelse og revurdering.....	5
Vilkår for afgørelsen.....	5
Offentliggørelse/høring, klageadgang og udnyttelse af godkendelsen	10
Høring af udkast til offentliggørelse	10
Indkomne høringsbidrag og kommunens vurdering	10
Offentliggørelse af afgørelse og underretning af modtagere af afgørelsen	10
Udnyttelse af godkendelsen.....	10
2 Kort beskrivelse af husdyrbruget.....	11
Grundlag for sagsbehandling.....	11
Dyrehold og driftsform	11
Anlæg	12
3 Redegørelse og vurdering	14
Generelle forhold.....	14
Husdyrproduktionen	14
Udnyttelse af godkendelsen.....	14
Anlæg og begrænsning af eventuelle gener for naboer	14
Husdyrgødning og opbevaringsanlæg.....	14
Ammoniakfordampning	15
Lugt	15
Spildevand	16
Til- og frakørselsforhold	17
Støj.....	17
Fluer og skadedyr	17
Støv	18
Lys.....	18
Oplag af olie og kemikalier	18
Affald	18
Vand og energiforbrug	19

Risici	19
Anvendelse af bedste tilgængelige teknik - BAT.....	19
Ejendommens påvirkning af beskyttet natur – ammoniak.....	23
Påvirkning af kategori 1 naturområder.....	24
Påvirkning af kategori 2 naturområder.....	24
Påvirkning af kategori 3 naturområder.....	24
Bilag IV-arter, artsfredninger og rødlistearter	26
Husdyrbrugets ophør	28
Sammenfatning.....	28
4 Øvrige forhold	29
Byggeri, vandindvinding og spildevandsafledning	29
Høringsberettigede	29
Kopimodtagere af afgørelsen	30
Bilagsoversigt	31

Oplysninger om ejendom og husdyrbrug

Ejendomsnummer	5750088227
Matrikelnummer	7 Tornum, Lintrup
CVR	18984393
CHR	89020
Ejendommens ejer	Claus Erland Nielsen
Husdyrbrugets ejer	Claus Nielsen
Husdyrbrugets kontaktperson	Claus Nielsen

Resumé

Vejen Kommune har modtaget ansøgning om miljøgodkendelse af udvidelse af husdyrbruget på Tornumgårdsvej 8. Projektets indhold og kommunens afgørelse er beskrevet i kort form i nedenstående resumé.

Projektet omfatter udvidelse af produktion og ændring af sammensætning af husdyrholdet. Samlet svarer udvidelsen af husdyrproduktionen til en forøgelse på 92,6 DE fra 878,6 DE til 971,22 DE.

Udvidelsen foregår i eksisterende bygninger.

Anlægget påvirker ikke Natura 2000-områder, § 7-arealer eller særlige følsomme § 3-naturtyper.

Udvidelsen foregår i eksisterende bygninger.

Indledning

Denne miljøgodkendelse fastlægger de vilkår, der skal gælde for en udvidelse af husdyrbruget på Tornumgårdsvej 8 i Vejen Kommune. Vilkårene sikrer, at udvidelse og drift kan ske uden at påvirke miljøet væsentligt.

Miljøet skal i denne sammenhæng forstås som omgivelserne i bred forstand, herunder befolkning, flora og fauna, vandmiljø, landskab og kulturhistorie samt ressourceforbrug.

I forbindelse med udarbejdelse af miljøgodkendelsen, har Vejen Kommune vurderet det ansøgte projekt. Vurderingen fremgår af afsnit 3 "Redegørelse og vurdering" og er sammen med ansøgningen baggrund for miljøgodkendelsens vilkår.

Udkastet har været sendt i høring hos ansøger i 3 uger, hvor der var mulighed for at komme med synspunkter, kommentarer eller indsigelser til projektet.

Orientering om høring af udkast til miljøgodkendelse har været sendt til naboer og parter i sagen.

Orientering af naboer er sket i en afstand fra ejendommen svarende til den beregnede konsekvenszone, dog minimum 300 meter, idet Vejen Kommune vurderer, at ejendomme indenfor denne grænse vil kunne forventes berørte af ændringer på ejendommen.

Der er ikke indkommet bidrag i forbindelse med høringen.

Vejen Kommune den 5. april 2018

Anna Kathrine Klitgaard

Teknik og Miljø
Rådhuspassagen 3
6600 Vejen

Copyright alle kort og luftfoto: copyright DDO®, ©COWI

Ansøgning

Vejen Kommune har den 14. juni 2017 modtaget ansøgning om miljøgodkendelse af husdyrbruget Tornumgårdsvej 8, som omhandler følgende:

- Udvidelse af dyreholdet
 - *Fra* 2.200 søer med smågrise til 7,3 kg, 68.400 smågrise 7,3-32 kg og 900 sopolte 32-107 kg
 - *Til* 2.500 søer med smågrise til 7 kg, 80.000 smågrise 7,0-31 kg og 1.250 sopolte 32-110 kg.

Udvidelsen sker i eksisterende bygninger.

Vejen Kommune har kontrolleret, at der er overensstemmelse mellem ansøgningen og kommunens registreringer.

1 Afgørelse

Vejen Kommune godkender det ansøgte efter § 12 i Husdyrgodkendelsesloven¹ på vilkår som angivet efterfølgende.

Kommunens godkendelse gælder for det konkrete projekt. Hvis der sker ændringer i grundlaget for kommunens vurdering, skal der indsendes en ny ansøgning til kommunen. Dette gælder for eksempel ændringer i forhold til det ansøgte dyrehold og staldanlæg.

Afgørelsen omfatter alene forholdet til Husdyrgodkendelsesloven. Øvrige relevante tilladelser, godkendelser og/eller dispensationer skal indhentes særskilt.

Miljøgodkendelsen er et tillæg til eksisterende miljøgodkendelse meddelt af Vejen Kommune den 15 november 2013. Da udvidelsen sker i det eksisterende anlæg kan forurening og påvirkning på natur m.m. fra udvidelsen ikke adskilles fra den eksisterende, og der laves nye vurderinger for hele ejendommen. Denne miljøgodkendelse med tilhørende vilkår er derfor gældende for hele bedriften. Denne miljøgodkendelse, med tilhørende vilkår, erstatter derfor Vejen Kommunes miljøgodkendelse meddelt 15. november 2013.

Godkendelsens varighed, retsbeskyttelse og revurdering

Jf. vilkår 1 i nærværende miljøgodkendelse gives der 6 års udnyttelsesfrist på miljøgodkendelsen.

Efter den fastsatte udnyttelsesfrist for miljøgodkendelsen gælder det, at hvis tillægget til miljøgodkendelsen ikke udnyttes (helt eller delvist) i 3 på hinanden følgende år, bortfalder den del af godkendelsen, som ikke har været udnyttet i de seneste 3 år (kontinuitetsprincippet).

Med denne miljøgodkendelse følger 8 års retsbeskyttelse. Dette betyder, at vilkårene inden for denne periode kun kan ændres, hvis der fremkommer nye oplysninger om forureningens skadelige virkning, hvis forureningen medfører skadevirkninger, der ikke kunne forudses ved godkendelsens meddelelse, eller hvis forureningen i øvrigt går ud over det, som blev lagt til grund ved godkendelsens meddelelse. Der henvises til reglerne i Husdyrgodkendelsesloven.

Husdyrbrugets miljøgodkendelse skal regelmæssigt og mindst hvert 10. år tages op til revurdering². Den første regelmæssige vurdering skal dog foretages, når der er forløbet 8 år, dvs. i 2026.

Vilkår for afgørelsen

Vejen Kommune forudsætter, at projektet gennemføres og drives som det er beskrevet overfor kommunen i ansøgningen, ansøgning nr. 99034, version nr. 3, 15. marts 2018. På baggrund af ansøgning og kommunens vurdering meddeler Vejen Kommune godkendelse på følgende vilkår:

¹ "Lov om miljøgodkendelse mv. af husdyrbrug" - nr. 1572 af 20.12.2006.

² § 40 i "Bekendtgørelse om tilladelse og godkendelse mv. af husdyrbrug" - Bek. nr. 44 af 11/01/2016.

Generelle forhold

1. Udnyttelsen af tilladelsen skal være afsluttet inden 6 år efter meddelt afgørelse. Den del af tilladelsen, der ikke udnyttes indenfor de 6 år, bortfalder.

Information om ændringer på husdyrbruget

2. Ændringer i ejerforhold (eller hvem der har ansvar for driften) skal meddeles til kommunen.
3. Drifts-, indretnings- eller bygningsmæssige ændringer, der er relevante i forhold til godkendelsen, skal anmeldes til kommunen inden gennemførelsen. Kommunen vurderer, om de aktuelle planer for ændring/udvidelse kan ske inden for rammerne af denne godkendelse.

Husdyrproduktionen

4. Husdyrbrugets maksimalt tilladte produktionsomfang og sammensætning

Dyreart, type og vægtafgrænsning	Enhed	Antal
Søer	Årso	2.500
Smågrise, 7,3-32 kg	Producerede	80.000
Sopolte	Producerede	1.250

Antal stipladser til smågrise	11.310
-------------------------------	--------

Foranstaltninger for at undgå forurening

5. For det eksisterende anlæg skal der kunne fremlægges en afløbsplan for anlæggets rørledninger til afledning af flydende husdyrgødning, ensilagesaft, spildevand og regnvand – senest 3 måneder efter meddelt miljøgodkendelse.
6. Ved driftsuheld, hvor der opstår risiko for forurening af miljøet, er der pligt til øjeblikkeligt at anmelde dette til Alarmcentralen, tlf.: 112.
7. Ejendommens beredskabsplan skal holdes opdateret og ophænges synligt på ejendommen. Medarbejdere skal være informeret om beredskabsplanen, og den skal findes på et sprog, som er forståeligt for de enkelte medarbejdere.
8. Situationer, hvor et uheld var lige ved at opstå skal noteres, og der skal udarbejdes procedurer med henblik på at forebygge situationen fremover. Driftspersonalet skal gøres bekendt med proceduren.
9. Ved ophør af driften skal produktionsanlæg, husdyrgødnings- og foderopbevaringsanlæg tømmes og rengøres grundigt. Al miljøaffald skal bortskaffes for egen regning efter den til hver tid gældende lovgivning.

Opbevaringsanlæg

10. Der skal altid være opbevaringskapacitet for flydende husdyrgødning på mindst 9 måneder på husdyrbruget.

11. Håndtering af gylle skal foregå under opsyn, således at spild undgås, og der tages størst muligt hensyn til omgivelserne.
12. Ved håndtering af gylle gennem ikke-faste installationer, skal dette foretages under konstant opsyn, således at evt. brud straks opdages, og pumpningen i så fald kan afbrydes.

Ammoniakfordampning

13. Gyllekølingsanlæggets pumpe skal have en effekt på min. 10,6 W/m² og køleeffekten skal være mindst 236.969 kW.
14. Der skal monteres en typegodkendt energimåler på varmepumpens køleside, som løbende registrerer køleeffekten. Energimåleren skal være forsynet med automatisk datalogning, der som minimum registrerer måneds- og års-køleeffekten i kWh.
15. Køleanlægget skal være forsynet med et trykovervågningssystem samt en alarm og en sikkerhedsanordning, der i tilfælde af lækage i varmesystemet stopper anlægget. Anlægget må ikke kunne genstarte automatisk.

Lugt

16. Hyppig udslusning: Der skal sluses gylle ud mindst 2 gange pr. uge fra alle gyllekanalerne under staldene.

Støjgrænser

17. Virksomhedens bidrag til det ækvivalente, korrigerede støjniveau målt i dB (A) må i ethvert punkt på opholdsarealer ved boliger i det åbne land ikke overstige følgende værdier.

I: i ethvert punkt på opholdsarealer ved boliger i det åbne land

	Tidsrum	Støjgrænser I
Mandag – fredag	kl. 07.00 – 18.00	55 dB(A)
	kl. 18.00 – 22.00	45 dB(A)
Lørdag	kl. 07.00 – 14.00	55 dB(A)
	kl. 14.00 – 22.00	45 dB(A)
Søn- og helligdage	kl. 07.00 – 22.00	45 dB(A)
Alle dage	kl. 22.00 – 07.00	40 dB(A)

Maksimalværdien af støjniveauet om natten (kl. 22.00 – 07.00) må ikke overstige 55 dB (A) i ethvert punkt på opholdsarealer ved boliger i det åbne land.

18. Husdyrbruget skal på tilsynsmyndighedens forlangende dokumentere, at ovenstående vilkår om støj er overholdt. En sådan dokumentation kan højst kræves én gang årligt.

Dokumentation skal ske ved måling/beregning af den støj, aktiviteterne påfører omgivelserne. Målingerne/beregningerne skal udføres som beskrevet i Miljøstyrelsens vejledninger nr. 5/1984, nr. 6/1984 og nr. 5/1993.

Målingerne/beregningerne skal foretages af et målefirma/institut, som er uvildigt, og som af Miljøstyrelsen er godkendt til at udføre dette arbejde.

Fluer og skadedyr

19. Der skal på ejendommen foretages effektiv fluebekæmpelse som minimum i overensstemmelse med de af Aarhus Universitets, Institut for Agroøkologi, fastsatte retningslinjer herom³.
20. Opbevaring af foder skal ske på sådan en måde, at der ikke opstår risiko for tilhold af skadedyr (rotter m.v).

Støv

21. Driften må ikke medføre væsentlige støvgener uden for ejendommens eget areal.
22. Fodersiloer skal indrettes, så støvgener i forbindelse med indblæsning af foder undgås. Der skal anvendes melcykloner eller anden tilsvarende støvbegrænsende foranstaltning.

Lys

23. Lys fra ejendommen må ikke være generende udenfor ejendommens skel.
24. Ved opsætning af udendørs belysning, skal det sikres, at lyskilden afskærmes, så der ikke sker lysspredning væk fra ejendommen.
25. Udendørs pladsbelysning skal forsynes med bevægelsessensorer, der sikrer, at lyset kun er tændt i op til en halv time ad gangen efter endt arbejde.

Spildevand

26. Drikkevandssystemet skal drives og vedligeholdes, så unødigt spild undgås.
27. Al vask af dyretransport vogn samt af maskiner og redskaber, hvorfra der kan forekomme gødningsrester, skal foregå på støbt/tæt plads med bortledning af spildevandet til opsamlingsbeholder.

Oplag af olie, kemikalier etc.

28. Tankning af diesel skal til enhver tid ske på en plads med fast og tæt bund, enten med afløb til olieudskiller eller således at spild kan opsamles, og at der ikke er mulighed for afløb til jord, kloak, overfladevand eller grundvand.
29. Ved håndtering af brændstof, smøremidler og kemikalier må der ikke opstå spild med deraf følgende risiko for forurening af jord og grundvand.
30. Olie- og kemikalieprodukter skal opbevares under tag på tæt bund uden afløb. Der skal være mulighed for at opsamle spild svarende til rumfanget af den største beholder. Dette gælder dog ikke olie, der opbevares i godkendte olietanke⁴.

³ "Retningslinier for fluebekæmpelse på gårde med husdyr", www.dpil.dk

⁴ "Bekendtgørelse om indretning, etablering og drift af olietanke mv." (Bek. nr. 1611 af 10. december 2015).

Affald

31. Opbevaring af olie- og kemikalieaffald skal ske på samme måde som angivet i vilkårene vedrørende håndtering og opbevaring af olie og kemikalier.

Bedste tilgængelige teknik (BAT)

32. Gyllekølingsanlægget skal kontrolleres og vedligeholdes i overensstemmelse med producentens procedure for vedligeholdelse – dog mindst én gang om året.
33. Så længe der anvendes medicinsk zink, skal ejendommens sandjorde (JB 1-4) kalkes til et reaktionstal over 6.

Såfremt gylle fra zinkbehandlede smågrise opbevares og udbringes særskilt, må ren smågrisegylle kun anvendes hvert 3. år, og der skal holdes en afstand på 3-6 meter til søer og vandløb.

Egenkontrol

34. Husdyrbruget skal registrere den til enhver tid opnåede produktion på husdyrbruget. Registreringerne skal bestå af produktionskontrolrapporter/effektivitetskontrolrapport for sohold, smågrise og slagtesvin. Hvis omfatter flere ejendomme, skal det suppleres med opgørelse over flytninger, med angivelse af vægten på de flyttede dyr, til dokumentation for dyreholdet på Tornumgårdsvej 8.
35. Følgende skal føres i en driftsjournal, der skal opbevares mindst 5 år på bedriften, og data skal være tilgængelige ved miljøtilsyn på ejendommen:
 - Dokumentation over dyreholdets størrelse.
 - Dato for fluebekæmpelse, middel og metode.
 - Dato for aflæsning af el-forbrug og vandforbrug samt de aflæste værdier.
 - Registreringer af vandforbrug – aflæsning hver 6. måned.
 - Årsopgørelse over forbruget af dieselolie og/eller fyringsolie (år og mængder).
 - Dato for service og evt. brud på drikkevandsinstallationer eller øvrige vandinstallationer.
 - Dato for aflæsning af gyllekøleanlæggets effektivitet, herunder aflæsningsdata for timetæller, elpumpen.
 - for kontrol af gyllekøleanlægget.
 - Dato for service og udførte vedligeholdelsesarbejder på gyllekølingsanlæg og evt. nedbrud, og hvad der var årsagen til nedbruddet.
 - Dato for evt. driftsstop på anlæg til gyllekøling, varighed af og årsag til driftsstop og tiltag, samt hvad der er gjort for at rette op på fejl og mangler.
 - Udtalelse fra energikonsulent og evt. handlingsplan for nedbringelse af ejendommens energiforbrug.
 - Dato for uheld eller situationer, der kunne lede til uheld. Angivelse af typen af uheld eller situationer, indsats samt forebyggende tiltag.
 - Kvittering for aflevering af farlig affald.

Offentliggørelse/høring, klageadgang og udnyttelse af godkendelsen

Høring af udkast til offentliggørelse

Udkastet til miljøgodkendelse sendes i høring i 3 uger fra den 13. marts 2018 til 3. april 2018 hos ansøger samt andre, der har anmodet om at få udkastet tilsendt.

Orientering om udkast til miljøgodkendelse sendes til alle borgere, der er part i sagen (herunder naboer og bortforpagtere af produktionsanlæg). Udkastet eftersendes ved henvendelse herom.

Indkomne høringsbidrag og kommunens vurdering

Udkast til godkendelsen har været sendt i høring hos ansøger og parter i sagen, som ikke har haft kommentarer.

Offentliggørelse af afgørelse og underretning af modtagere af afgørelsen

Kommunens godkendelse vil blive offentliggjort på kommunens hjemmeside tirsdag i uge 15.

Kopi af godkendelsen er sendt til parter og interessenter, der har anmodet om høringsudkast og haft kommentarer hertil samt organisationer og myndigheder, der fremgår af afsnittet "Øvrige forhold".

Der kan klages over kommunens afgørelse til Miljø- og Fødevarerklagenævnet senest **8. maj 2018** jf. vedlagte klagevejledning (bilag 1). Modtagere af orienteringsbreve samt kopimodtagere af afgørelsen er angivet i afsnit 4 "Øvrige forhold".

Udnyttelse af godkendelsen

Du kan udnytte godkendelsen uanset eventuelle klager, men du skal være opmærksom på, at dette ikke begrænser Miljø- og Fødevarerklagenævnets mulighed for at ændre eller ophæve Vejen Kommunes afgørelse.

2 Kort beskrivelse af husdyrbruget

I denne del af godkendelsen angives de oplysninger, som ligger til grund for behandlingen af ansøgningen. Ud over selve ansøgningen indgår der bilag til ansøgningen, anden nødvendig korrespondance under sagsbehandlingen samt seneste kontrolrapport for miljøtilsyn på husdyrbruget, kommunens oplysninger om data på husdyrbruget samt eventuelle bidrag fra offentligheden.

Ansøgningens indhold er kort beskrevet under overskrifterne: Dyrehold og driftsform samt Anlæg.

Grundlag for sagsbehandling

- Ansøgning om miljøgodkendelse 14. juni 2017
- Løbende korrespondance mellem ansøger, dennes konsulent og kommunen
- Miljøtilsyn den 18. august 2015 og Vejen Kommunes tilsynsrapport 24. august 2015

Dyrehold og driftsform

Det nuværende husdyrhold

Dyretype	Enhed	Antal	DE
Søer	Årsso	2.200	4,3
Smågrise, 7,3-32 kg	Producerede	68.400	200
Sopolte	Producerede	900	36
I alt			878,6

Nuværende antal stipladser, smågrise	9.633
--------------------------------------	-------

Tabel 1. Husdyrbrugets nuværende tilladte husdyrproduktion.

Det fremtidige husdyrhold

Dyretype	Enhed	Antal	DE
Søer	Årsso	2.500	565,27
Smågrise, 7,3-32 kg	Producerede	80.000	372,23
Sopolte	Producerede	1.250	33,71
I alt			971,22

Fremtidige antal stipladser, smågrise	11.310
---------------------------------------	--------

Tabel 2. Den ansøgte husdyrproduktion.

Dyreenhederne er udregnet på baggrund af bilag 1 i Husdyrgødningsbekendtgørelsen⁵.

Anlæg

Husdyrbruget ligger vest for Rødding i et åbent landskab med spredte landbrugsejendomme. Husdyrbrugets eksisterende anlæg består af løbe-drægtighedsstald, farestald, smågrisestald og poltestald til den husdyrproduktion, som er på ejendommen i dag. Der bygges ikke nyt eller ændres på anlæg i forbindelse med udvidelsen af husdyrproduktionen.

Figuren her under viser placeringen af husdyrbrugets anlæg.



Figur 1. Husdyrbrugets driftsbygninger

Nedenstående tabel viser en oversigt over bygninger og opbevaringsanlæg på ejendommen samt fordelingen af dyr i de enkelte staldafsnit.

⁵ Bekendtgørelse nr. 1324 om erhvervmæssigt dyrehold, husdyrgødning, ensilage m.v. af 15.11.2016.

Nr.	Anvendelse	Størrelse	Staldsystem
1	Smågrisestald		
2	Smågrisestald		
3	Poltestald		
4	Farestald	1.500 m ²	Kassestier delvist spaltegulv
5	Farestald		
6	Halmlade	324 m ²	
7	Drægtighedsstald	3.979 m ²	Løsgående delvist spaltegulv Individuelt opstaldet delvist spaltegulv
8	Løbestald		
9	Eksisterende stald		
10	Maskinhus		
11	Beboelse		
12	Garage/opbevaring		

Tabel 3. Ejendommens indretning samt fremtidig fordeling af dyr. Bygningsnumre jf. figur 1 ovenfor.

3 Redegørelse og vurdering

Vejen Kommune har i henhold § 19 - § 26 i Husdyrgodkendelsesloven vurderet projektets mulige påvirkning af miljøet og omgivelserne.

Kommunen har på grundlag af ansøgningen og miljøredøgørelsen foretaget en vurdering af de forskellige påvirkninger fra husdyrbrugets anlæg. Disse vurderinger ligger til grund for de vilkår, der er angivet i afsnit 1. Vurderingen er foretaget i det nedenstående afsnit.

Generelle forhold

Husdyrproduktionen

Sidste registrering af dyreholdets omfang er sket i forbindelse med miljøtilsyn den 18. august 2015.

Registreringen er i overensstemmelse med husdyrbrugets nuværende produktion.

Udnyttelse af godkendelsen

Godkendelsen bortfalder, såfremt den ikke er udnyttet inden 6 år fra denne afgørelse meddeles. Den del af godkendelsen, der ikke udnyttes indenfor de 6 år bortfalder.

Anlæg og begrænsning af eventuelle gener for naboer

Beskrivelse af om anlægget overholder afstandskravene i husdyrgodkendelseslovens §§ 6, 8 og 20 er beskrevet i tidligere godkendelser.

Husdyrgødning og opbevaringsanlæg

Gødningsproduktionen er 25.387 ton fra husdyrbruget på Tornumgårdsvej 8, som leveres via rørledning til biogasanlæg. Fra biogas modtages 15.655 ton afgasset biomasse til oplagring i ejendommens gyllebeholdere svarende til i alt 651,5 DE.

Der er ingen fast gødning på husdyrbruget.

Husdyrbruget skal have den nødvendige opbevaringskapacitet til opbevaring af husdyrgødning, rengøringsvand, vandspild i forbindelse med husdyrproduktionen samt overfladevand. Der skelnes mellem følgende former for spildevand:

- Rengøringsvand og overfladevand, der kommer i forbindelse med husdyrgødning, som ledes til opbevaringsbeholder for flydende husdyrgødning.
- Sanitært spildevand, som ledes til septiktank eller offentlig kloakering.
- Overfladevand fra tage og udendørsarealer, som ikke kommer i forbindelse med husdyrgødning, og derfor må ledes til dræn for regnvand eller udsprinkles efter forudgående tilladelse.

Der er følgende opbevaringsanlæg på ejendommen:

Opbevaringsanlæg	Opførelsesår	Kapacitet m ³
Gyllebeholder 1	1994	2.080 m ³
Gyllebeholder 2	1991	2.080 m ³

Gyllebeholder 3	1989	1.226 m ³
Gyllebeholder 4	1995	3.000 m ³
Gyllebeholder 5	1994	2.080 m ³
Gyllebeholder 6	1997	1.200 m ³
Gyllebeholder 7	1994	1.430 m ³
Gyllebeholder 8	2011	1.600 m ³
Gyllebeholder 9	1979	750 m ³
Gyllebeholder 10	1988	750 m ³
Samlet kapacitet gylle		16.196 m³

Tabel 4. Oversigt over opbevaringsanlæg.

Gyllebeholder nr. 1 på Tornumgårdsvej 8 ligger mindre end 100 m fra en sø over 100 m². Der er etableret et alarmsystem til sikring mod uheld.

Øvrige beholdere ligger udenfor risikoområde og længere væk end 100 m fra vandløb og søer.

Der modtages ca. 15.655 m³ afgasset biomasse og opbevaringskapaciteten er 1.196 m³, det giver en opbevaringskapacitet på $(16.196/800 \cdot 12 \text{ mdr.})$ 12,4 måneder.

Husdyrgødningsbekendtgørelsens anbefaling om minimum 9 måneders opbevaringskapacitet er således opfyldt.

Ammoniakfordampning

Ved udvidelser eller nyetableringer af husdyrbrug over 75 DE stilles generelle krav om reduktion af ammoniakfordampningen fra staldanlægget med en minimumsreduktion på 30 %. Kravet om reduceret ammoniakemission gælder for udvidelser samt stalde, der renoveres, men kan efterleves ved reduktion af ammoniaktabet for både de eksisterende og det nye anlæg.

Den samlede beregnede ammoniakemission fra stalde og gødningslagre er 10.242,57 kg N/år. Jf. www.husdyrgodkendelse.dk bliver ammoniakemissionen 465 kg N/år mindre end højst tilladte mængde med det valgte system, og det generelle ammoniakreduktionskrav er således opfyldt.

Foruden det generelle ammoniakreduktionskrav ligger der et krav til anvendelsen af Bedste Tilgængelige Teknik (BAT) – se særskilt afsnit herom.

Lugt

Lugt stammer fra opbevaring, transport og udbringning af husdyrgødning, fra vask af stalde og fra selve stalde.

Lugtemission fra stalde og geneafstand fra beboelsesområder er beregnet ud fra følgende:

Afstand til nærmeste byzone (Lintrup) er ca. 2,3 km, afstand til nærmeste samlede bebyggelse (Lintrup) er ca. 440 m og afstand til nærmeste nabo uden landbrugspligt er ca. 2,3 km. Der er ikke andre ejendomme med husdyrbrug over 75 DE indenfor 300 m til byzone, samlet bebyggelse og lignende samt indenfor 100 meter til enkeltbolig.

I Husdyrgodkendelsesbekendtgørelsens bilag 3 er fastsat det landsdækkende beskyttelsesniveau for lugt, der skal anvendes i kommunernes vurdering af, om der er væsentlige lugtgener i forbindelse med udvidelse af et husdyrbrug. Det fremgår af reglerne, at dette beskyttelsesniveau, som udgangspunkt, er tilstrækkeligt til at sikre omgivelserne imod væsentlige lugtgener.

Ifølge beskyttelsesniveauet skal projektet overholde bestemte lugtgeneafstande, hvis længde afhænger af forskellige områders lugtfølsomhed. Eksempelvis vil beboere i landområder med tilknytning til landbrugserhverv oftest skulle have en højere tolerancetærskel end beboere i byområder. Lugtgeneafstandene beregnes i ansøgningsystemet efter to forskellige metoder, hhv. den ny lugtvejledning, der er beskrevet i "Vejledning om tilladelse og godkendelse af husdyrbrug", og FMK-vejledningen ("Vejledende retningslinjer for vurdering af lugt og begrænsning af gener fra stalde" udgivet af FMK, 2. udgave). Det er de længste beregnede lugtgeneafstande, der skal overholdes.

Ifølge beregningerne udført i ansøgningskemaet vil geneafstanden i forhold til byzone være 1.159 m, samlet bebyggelse 882 m og enkelt bolig 313 m (tabellen nedenfor). Ved lugtberegning regnes fra midten af den samlede bygningsmasse med dyr. Derfor er afstanden anderledes end den faktiske afstand. Kriterierne for maksimal lugt på 5 OU_e/m³ for byzone, 7 OU_e/m³ for samlet bebyggelse og 15 OU_e/m³ for enkeltbolig er dermed overholdt.

Husdyrgodkendelseslovens minimumskrav til afstande til nærmeste beboelser inden for de tre typer er overholdt, og Vejen Kommune vurderer derfor, at lugt fra staldene ikke vil give væsentlige gener for naboerne. Det forventes ligeledes ikke, at lugt fra ejendommens husdyrproduktion, opbevaring og udbringning af husdyrgødning, m.m. vil medføre lugtgener, der stiger til et niveau, som ikke bør accepteres for beboelser i det åbne land. Der henvises til reglerne i Husdyrgødningsbekendtgørelsen.

Lugt i forbindelse med transport behandles under afsnittet "udbringning af husdyrgødning".

Der stilles generelle vilkår til forebyggelse af lugtgener.

Bebyggelse	Kumulation	Model	Ukorrigeret geneafstand, Ansøgt	Ukorrigeret geneafstand, Nudrift	Korrigeret geneafstand, Ansøgt	Korrigeret geneafstand, Nudrift	Vægtet gennemsnitsafstand	Genekriterie overholdt?
Enkelt bolig	0	Ny	443,22 m	312,80 m	443,22 m	312,80 m	446,55 m	JA
Samlet bebyggelse	0	Ny	882,25 m	687,79m	882,25 m	687,79m	2299,76 m	JA
Byzone	0	Ny	1159,34 m	910,42 m	1159,34 m	910,42 m	2299,76 m	JA

Table 5. Lugtgeneafstande for husdyrbruget (www.husdyrgodkendelse.dk).

Spildevand

Ansøger oplyser, at spildevand fra bedriften består af:

- Rengøringsvand fra vask af maskiner
- Sanitært spildevand fra driftsbygning

– Tagvand

Vaskevand fra staldene og drikkevandsspild fra dyrenes drikkevand kommer i gyllekana-
lerne. Da gyllen afhændes til biogasanlæg, og der aftages fast mængde derfra, forventes
ingen stigning i spildevandsmængden som følge af udvidelsen. Der er dog nybyggeri, og
der vil blive mere tagvand, der skal ledes til nedsivningsbassin. Den forventede forøgelse
af tagvand er fra 1.500m² tagflade. I forbindelse med opførelse af den nye stald gøres der
hermed opmærksom på, at afløb skal udføres af autoriseret kloakmester jævnfør Husdyr-
gødningsbekendtgørelsen.

Tilladelserne til afledning af spildevand skal gives særskilt fra miljøgodkendelsen, da de
ikke er omfattet Husdyrgodkendelsesloven.

Til- og frakørselsforhold

Der sker ikke nogen ændringer i antallet af transportere til og fra ejendommen i forbindelse
med udvidelsen. Der sker blot en optimering i forbindelse med transportere, således der
medtages mere foder eller flere smågrise i den enkelte transport.

Støj

Støjbelastning af naboer kan forekomme i forbindelse med intern transport, pumper, kom-
pressorer, staldventilation mv.

Bort set fra flere ventilationsskorstene kommer der ikke nye støjkluder ved udvidelsen af
bedriften. Nærmeste nabo ligger mere end 300 m fra ejendommen. Det er kommunens
vurdering, at udvidelsen ikke vil medføre uacceptable støjgener, da den kommer fra venti-
lationsystemet eller fra transportere, som oftest vil foregå på hverdage i dagtimerne.

I Støjvejledningen⁶ anføres ingen grænseværdier for støjbelastningen fra virksomheder
ved boliger i det åbne land. Man bør ved fastlæggelse af støjgrænser, ved de nærmeste
boliger, anvende de grænseværdier der gælder for områder med blandet bolig- og er-
hvervsbebyggelse. Disse værdier er anvendt i godkendelsen.

Der stilles generelle vilkår til overholdelse af støjgrænser samt vilkår om, at en beregning/
måling af støjniveauet i omgivelserne kan kræves, såfremt tilsynsmyndigheden Vejen
Kommune finder, at eventuelle klager er velbegrundede.

Fluer og skadedyr

Der sker ikke ændringer i driftsformen, derfor forventes det heller ikke, at der vil blive for-
øgede gener fra fluer eller rotter.

Rotter overfører sygdomme, æder mad og husdyrfoder og ødelægger bygninger og kloak-
systemer. Enhver, der opdager rotter, har pligt til at anmelde det til kommunen. Det gæl-
der for både private og virksomheder. Man kan forebygge rotter ved at rydde op udendørs,
så de ikke har mulighed for at bygge rede og ved at sørge for, at de ikke har adgang til
madrester, foderrester og korn.

⁶ Miljøstyrelsens vejledning nr. 5/1984 "Ekstern støj fra virksomheder".

Vejen Kommune henstiller til, at de autoriserede kasser med rottegift placeres og tilses, så mennesker og husdyr ikke uforvarende kommer i kontakt med giften, og at der generelt holdes pænt og ryddeligt omkring ejendommen.

Der stilles vilkår om, at fluer bekæmpes i overensstemmelse med retningslinjer fra Aarhus Universitet, Institut for Agroøkologi.

Vejen Kommune vurderer på baggrund af det oplyste, at der efter projektets gennemførelse, med de stillede vilkår, ikke vil ske en væsentlig opformering af fluer og skadedyr på husdyrbruget, og at ejendommens skadedyrsbekæmpelse vil være tilfredsstillende.

Støv

Der forventes ingen væsentlige problemer med støv fra husdyrbruget. Der henvises dog til god landmandspraksis, således at al transport til og fra bedriften og levering af foder foregår ved brug af hensynsfuld og effektiv kørsel mht. udnyttelse af kapacitet.

Vejen Kommune vurderer, at eventuel støvafgivelse fra produktionsanlægget ikke vil medføre væsentlige gener ved nabobeboelser og uden for bedriftens arealer i øvrigt.

Der fastsættes vilkår om, at driften ikke må medføre væsentlige støvgener.

Lys

Der kommer begrænset lys fra staldene og der er beplantninger omkring hele anlægget.

Det vurderes, at der ikke vil være væsentlige gener forbundet med ejendommens belysning. Dog fastsættes generelle vilkår som skal sikre, at ejendommens drift ikke medføre væsentlig lysgener.

Oplag af olie og kemikalier

Olietanke er placeret overjordisk på fast gulv, så der ikke er risiko for forurening af jord og grundvand.

Der stilles vilkår om, at håndtering af brændstof skal foregå sådan, at der ikke opstår risiko for forurening af jord og grundvand.

For at forebygge spild og forurening som følge af oplag af olie og kemikalier, stilles der vilkår til opbevaring og bortskaffelse.

Affald

Med udvidelsen af husdyrholdet sker der ingen ændring i håndteringen af affald. Der vil være lidt flere døde dyr, men de opbevares på samme måde som beskrevet i den eksisterende miljøgodkendelse og afhentes fortsat ca. 2 gange om ugen.

Der er stillet vilkår om håndtering, opbevaring og bortskaffelse af brændstof samt om opbevaring og bortskaffelse af affald i den eksisterende miljøgodkendelse. Disse vilkår gælder også for dette tillæg til miljøgodkendelsen.

Jf. ovenstående, vurderer Vejen Kommune, at håndtering af affald sker på forsvarlig vis, og der stilles ikke skærpede vilkår.

Vand og energiforbrug

Der etableres lavenergiventilatorer i de nye stalde. De nye ventilatorer bruger 50 % mindre strøm end de nuværende ventilatorer. Det vurderes derfor at elforbruget forbliver uændret.

Vandforbruget stiger forholdsmæssigt i takt med at dyreholdet øges.

Vand	Efter udvidelse - mængde pr. år
Drikkevand	ca. 21.060 m ³
Vaskevand	ca. 2.140 m ³

Tabel 6. Vandforbrug

Da energiforbruget ikke forventes øget med husdyrproduktionen, og da energiforbruget ved eksisterende miljøgodkendelse ikke lå over normforbruget, er der sandsynligvis ikke de store besparelser at finde, og der stilles derfor ikke krav til, at ejendommen skal have besøg af en energikonsulent.

Vandforsyningen til husdyrene sker fra egen boring, hvor der er en indvindingstilladelse på 20.000 m³. Indvindingstilladelsen til drikkevand til dyrene på ejendommen vurderes at være lige i underkanten af vandbehovet. Der er derfor behov for at søge yderligere tilladelse ved Vejen Kommune.

Risici

Der vil ikke være nye kilder til risici og uheld som følge af udvidelsen. Der sker ikke ændring i håndteringen af kemikalier eller andre farlige stoffer på ejendommen.

For at imødegå uheld og begrænse eventuelle følger for omgivelserne, er der stillet vilkår om udarbejdelse af beredskabsplan for husdyrbruget i den eksisterende miljøgodkendelse og beredskabsplanen er udarbejdet.

Vejen Kommune vurderer, at risici er minimeret og med beredskabsplanen sikres begrænsning af følgevirkninger af eventuelle uheld.

Anvendelse af bedste tilgængelige teknik - BAT

Den årlige ammoniakfordampning fra stald og anlæg på husdyrbruget skal leve op til samme niveau, som der kan opnås ved anvendelse af de beskrevne tiltag i nedenstående tabel, for at leve op til Husdyrgodkendelseslovens krav om anvendelse af BAT.

SVIN	BAT-niveau
Foder / Staldsystemer	Slagtesvin, Søer m. pattegrise til fravænnning og Smågrise: Notat "Vejledende emissionsgrænseværdier opnåelige ved anvendelse af den bedste tilgængelige teknik (BAT)" fra Miljøstyrelsen, anvendes til fastlæggelse af niveau. Ligeledes anvendes "Referencer, BAT og fodervilkår ved miljøgodkendelser af svinebrug" fra Videnscenter for svineproduktion i arbejdet med BAT ved Vejen Kommune. Teknologiblade vedrørende fosfortildeling.
Opbevaringsanlæg	Vejen Kommune vurderer, at overdækning af ny og eksisterende gyllebeholder rækker ud over BAT. Reduktionen i ammoniakfordampning vurderes til ikke at være proportional med investeringen i en overdækning af opbevaringsanlægget. Herunder også med hensyn til besparelser i

	form af en større tilbageholdt kvælstofmængde i husdyrgødningen samt færre transporter med gylle, da der ikke tilføres regnvand til en overdækket gyllebeholder.
--	--

Det beskrevne BAT-niveau medfører en samlet ammoniakfordampning fra stalde og lagre på 10.687 kg N pr. år.

Det fremgår af den endelige ansøgning om godkendelse, at den samlede ammoniakfordampning fra anlægget er 10.243 kg N/år. Det beskrevne BAT-niveau er overholdt med den ansøgte ændring.

Ammoniakpåvirkningen af beskyttede naturområder omkring ejendommen vurderes i afsnit herom.

Med begrebet "Bedst Tilgængelig Teknologi" menes den teknik, som mest effektivt giver et høj beskyttelsesniveau for miljøet som helhed. De miljømæssige fordele er afvejet i forhold til de økonomiske udgifter. Vurderingerne i relation til BAT skal som minimum følge kravene i EU-kommissionens referencedokument om BAT for intensivt hold af svin og fjerkræ (det såkaldte BREF-dokument). Vurderingerne for anvendelse af BAT skal ske i forhold til følgende aspekter:

1. Management/Godt landmandskab
2. Fodringsstrategier
3. Staldsystemer
4. Forbrug af vand og energi
5. Opbevaring af husdyrgødning
6. Udbringning af husdyrgødning
7. Egenkontrol

Ansøger har angivet nedenstående, som er skrevet i kursiv.

1. Management/Godt landmandskab

"Der er anvendt BAT indenfor følgende områder: energi, vand, management, foder, staldindretning, staldteknik, opbevaring af husdyrgødning og udbringning af husdyrgødning.

Den daglige drift er tilrettelagt ud fra principperne om godt landmandskab og ansvarlig driftsledelse, således at anlægget giver anledning til mindst mulig miljøbelastning og færrest mulige gener for omgivelserne. Der fokuseres på at holde skadedyr fra ejendommen ved god hygiejne og bekæmpelsesmidler. Alle medarbejdere er instrueret i forsvarlig håndtering af forurenende stoffer herunder gylle, pesticider og brændstof.

Medicforbruget søges minimeret ved systematisk sundhedsrådgivning med dyrlæge.

Bedriftens medarbejdere uddannes løbende gennem kurser og efteruddannelse og medarbejdere er orienteret om, at ejendommen er miljøgodkendt og hvilket vilkår, der er stillet til driften i den forbindelse.

Al produktion tilrettelægges således, at belastning af den enkelte medarbejder mindskes i henhold til arbejdspladsvurdering.

Medarbejdere holdes ajour med nye krav og regler på regelmæssige personalemøder.

Der er udarbejdet en beredskabsplan, så forholdsreglerne i forbindelse med uheld med gylle eller brand er beskrevet og medarbejderne er orienteret og indholdet i beredskabsplanen, der ajourføres årligt eller når vigtige telefonnumre ændres.

Der foretages dagligt kontrol og løbende vedligeholdelse af anlægget, og en gang årligt bliver fodringsanlægget gennemgået af leverandør.

Der føres journal over udbringning af handelsgødning og husdyrgødning på markerne i form af mark- og gødningsplaner, som endvidere bruges til planlægning af kommende sæsons udbringning.

Rengøring i og omkring bygningerne, gyllebeholdere og siloer foretages jævnligt med henblik på at minimere risikoen for lugt, og for at der ikke skal opstå uhygiejniske forhold. Den jævnlige rengøring og visuelle kontrol sikrer, at der ikke opstår ressourcspild eller uhygiejniske forhold.

Døde dyr afhentes hurtigst muligt.

Affald bortskaffes så vidt muligt til genbrug.”

2. Fodringsstrategi

”Der udarbejdes foderplaner, og forbruget af foder registreres på bedriften, så der løbende kan optimeres på foderforbruget og dermed forbruget af næringsstoffer.

Foderet er ved hjælp af foderplanerne tilpasset de enkelte dyrs aktuelle behov.

Der føres produktionskontrol.”

3. Staldsystemer

Staldene er med delvist drænede gulve eller delvist spaltegulve, dette nedsætter ammoniakfordampningen i forhold til fuldspaltegulve. Delvist drænede gulve er BAT for stalde til svin.

Der er gyllekøling med 15 % ammoniakreduktion i alle staldene . Der stilles vilkår til dimensionering, effekt, drift og vedligeholdelse af gyllekølings-anlægget.

Der er hyppig udslusning af gyllen (2 gange om ugen) fra kanalerne under alle staldene, det giver en lugtreduktion. Det stilles derfor som vilkår.

Fravalg af BAT

”Der er ikke valgt naturlig ventilation, da det ikke passer sammen med det valgte staldsystem, og da det giver forøget risiko for sygdomme i besætningen.”

4. Vand og energi

”Vandbesparelser opnås ved at drikkeniplerne er placeret i fodertrugene.

Vandforbruget ved rengøring af stalde begrænses ved at iblødsætte stalden og derefter vaskes med højtryksrensere. For at minimere unødigt spild gennemgås drikkenipler og vandværk jævnligt for utætheder. Der vil være visuel kontrol dagligt og ved vask af staldene. Eventuelle lækager repareres så vidt muligt med det samme.

Staldbelysningen rengøres efter hvert hold, så nytteværdien af belysningen er optimal i forhold til energiforbruget.

Varmelamperne er energibesparende, og de bruges kun i en kort periode, hvorefter pattegrisene får varme fra gulvet.

Der anvendes så vidt muligt lavenergilysstofrør i staldene. Lyset i staldene vil være tændt efter behov. Der vil være lys i staldene ca. 10 timer i døgnet i vinterhalvåret og ca. 6 timer i døgnet i sommerhalvåret.

Ventilatorer rengøres efter hvert hold, hvilket sikrer, at der ikke bruges unødigt megen energi p.g.a. modstand fra støv og skidt. Bygningerne er tætte, så ventilationsanlægget ikke kører unødigt p.g.a. falsk luftindtag.

Der etableres lavenergiventilatorer i de nye stalde. De nye ventilatorer bruger 50 % mindre strøm end de nuværende ventilatorer.

Det er valgt at genanvende varme fra gyllekøling. Denne varme bruges primært til opvarmning af smågrisestalden og farestalden.”

5. Opbevaring af husdyrgødning

”Gyllebeholderne er stabile beholdere lavet af typegodkendt beton, der kan modstå mekaniske, termiske og kemiske påvirkninger. Beholdernes bund og vægge er tætte og beskyttet imod tæring.

Der foretages lovpligtigt eftersyn og vedligeholdelse, hvilket betyder at tankene hvert 10. år bliver kontrolleret for, om der skulle være tegn på begyndende utætheder.

Gyllen omrøres kun forud for udkørsel af gylle. Der er ingen stationære pumper, hvilket fjerner risikoen for tab af gylle til miljøet.”

6. Udbringning af husdyrgødning

”Der udarbejdes hvert år en mark og gødningsplan, som sikrer at mængden af gødning tilpasses afgrødens forventede behov. I planen tages der hensyn til jordens bonitet, sædskifte, vanding, planternes udbytte og kvælstofudnyttelse.

Husdyrgødning udbringes under hensyn til afgrødernes vækstperiode, hvilket betyder at næringsstofferne udnyttes maksimalt.

Gyllen udbringes på veletablerede afgrøder, dette begrænser ammoniakfordampningen og lugtgener p.g.a. hurtig optagelse i planerne.

Der udbringes ikke gylle på vandmættet, oversvømmet, frossen eller snedækket areal. Der er ingen stærkt hældende arealer, og der holdes som minimum 2 meter bræmmer til beskyttede vandløb.”

7. Egenkontrol

”På ejendommen er der løbende egenkontrol af produktionen. Der benyttes foderplaner og mark- og gødningsplaner samt sprøjteplaner. Desuden er der systematisk registrering af foder samt vand og elforbrug på ejendommen. Herudover føres der kvartalsvis P-kontrol over svineproduktionen, og der føres logbog over flydelaget på gyllebeholderne.

Produktionens størrelse, fordeling af næringsstoffer på harmoniarealet og andelen af efterafgrøder fremgår af gødningsregnskabet og af driftsregnskabet fremgår råvareforbruget samt producerede grise i staldanlægget. Af EU-ansøgningen fremgår det samlede dyrkede areal på bedriften.”

5. Vejen Kommunes vurdering

Vejen Kommune vurderer, at med husdyrbrugets beskrevne tiltag og de vilkår, som er stillet i den eksisterende miljøgodkendelse vedrørende management, vand og energi, opbevaring af husdyrgødning, udbringning af husdyrgødning samt egenkontrol lever op til BREF-dokumentets BAT-niveau på de beskrevne punkter.

Fosfortildeling med et niveau, som er omkostningsneutral, anses for værende BAT i Vejen Kommune. Såfremt en reduceret omkostningsneutral tildeling ikke kan opnås på den enkelte ejendom, anses en tildeling af fosfor på minimumsnormer som værende BAT i Vejen Kommune. Ansøger har valgt at nedsætte proteinindholdet i foderet til søer og sopolte som middel til at reducere ammoniakfordampningen. Vejen Kommune stiller vilkår om højst 131,9 g total råprotein og højst 4,62 g fosfor pr. FEs i foderet til søerne og højst 140,0 g total råprotein og højst 4,59 g fosfor pr. FEs i foderet til slagtesvinene (sopolte).

Gyllekøling er BAT i svinestalde. Vejen Kommune anvender ikke gyllekøling som reference, da det ikke altid kan anses som værende en miljømæssig gevinst. Overskudsvarmen fra denne produktion anvendes primært til opvarmning af fare- og smågrisestalde.

Vejen Kommune stiller vilkår om at gyllekølingen skal have en effekt, der reducerer ammoniakfordampningen fra staldene med mindst 15 % i forhold til referencen.

Det vurderes, at gylleforsuring ikke er BAT i svinestalde, da gyllen i svinestalde ikke kan omrøres, så der kommer en jævn fordeling af den forsurede gylle, og dermed forsvinder miljøgevinsten. Total og miljø-økonomisk vurderes det, at gylleforsuring ikke anses som BAT på denne ejendom.

De etablerede staldsystemer på ejendommen vurderes til at leve op til kravet til BAT for alle dyregrupper.

For oplag af husdyrgødning vurderer Vejen Kommune, at gældende lovkrav på området vil være tilstrækkelig til at opfylde kravet til anvendelse af BAT.

For udbringning af husdyrgødning vurderer Vejen Kommune, at gældende lovkrav er BAT, da yderligere krav vil være uforholdsmæssigt dyre i forhold til den opnåelige miljøeffekt.

I tilfælde af at dele af byggeriet ikke opføres, ændres forudsætningerne for godkendelsen. Dette bevirker at bl.a. BAT-niveauet for ejendommen ændres.

Ved fremtidig renovering af eksisterende staldafsnit skal Vejen Kommune vurdere, om det valgte staldsystem lever op til BAT på renoveringstidspunktet. Fremtidige ændringer i dyrehold, staldanlæg, anlæg til opbevaring af husdyrgødning m.v. skal anmeldes til Vejen Kommune, jf. Husdyrgødningsbekendtgørelsens § 35 og § 36.

Vejen Kommune vurderer, at husdyrbruget med de oplyste tiltag og de stillede vilkår vil kunne leve op til BREF-dokumentets⁷ krav om anvendelse af Bedst Tilgængelig Teknologi.

Ejendommens påvirkning af beskyttet natur – ammoniak

Før der meddeles tilladelse eller godkendelse af husdyrbrug efter § 10, § 11 eller § 12 i Husdyrgodkendelsesloven, skal der foretages en vurdering af, om projektet i sig selv, eller i forbindelse med andre planer og projekter, kan påvirke et Natura 2000-område og Bilag IV-arter væsentligt, jf. Habitatbekendtgørelsen⁸. I så fald skal der foretages en nærmere konsekvensvurdering af projektets virkninger under hensyntagen til bevaringsmålsætning-

⁷ Referencedokument for bedste tilgængelige teknikker, www.mst.dk

⁸ Habitatbekendtgørelsen, Bek. nr. 408 af 01.05.2007.

gen for de pågældende områder. Viser vurderingen, at projektet vil skade det internationale naturbeskyttelsesområde (dvs. de arter og naturtyper området er udpeget for at beskytte), kan der ikke meddeles tilladelse eller godkendelse til det ansøgte, jf. "Waddenzee-dommen"⁹.

Påvirkninger vurderes fra ejendommens anlæg op til Natura 2000-områder på såkaldte kategori 1, 2 og 3 naturområder.

Det er fastsat i Husdyrgodkendelseslovens § 7, at anlæg større end 15 DE ikke må etableres, udvides eller ændres, hvis det ligger mindre end 10 m fra kategori 1 og 2 naturområder. Derudover er der krav til maksimal tilladte ammoniakdeposition på naturområder i kategori 1, 2 og 3. Se nedenstående afsnit.

Med anlæg menes stald eller gødningsopbevaringsanlæg.

Påvirkning af kategori 1 naturområder

For naturområder i kategori 1 (ammoniakfølsomme naturtyper indenfor Natura 2000 områder) gælder, at totalbelastningen i naturområdet ikke må overskride fastlagte beskyttelsesniveauer, som afhænger af antallet af øvrige husdyrbrug på mellem 15 DE og 500 DE indenfor 1.000 m fra naturarealet, samt antallet af husdyrbrug på over 500 DE, som påvirker naturarealet med over 0,3 kg N/ha.

Der er ingen kategori 1 natur i nærheden af ejendommen. Nærmeste Natura 2000 område er nr. 91 (habitatområde nr. 80) – Kongeåen - mere end 3 km nord for anlægget.

Påvirkning af kategori 2 naturområder

For naturområder i kategori 2 (§ 7 arealer udenfor Natura 2000-områder) gælder, at totalbelastningen i naturområderne ikke må overskride 1,0 kg N/ha/år. § 7 arealer er højmoser, lobeliesøer samt heder større end 10 ha og overdrev større end 2,5 ha.

Der er ingen kategori 2 natur i nærheden. Nærmeste kategori 2 natur er et overdrev, der ligger mere end 5 km nordvest for ejendommen.

Påvirkning af kategori 3 naturområder

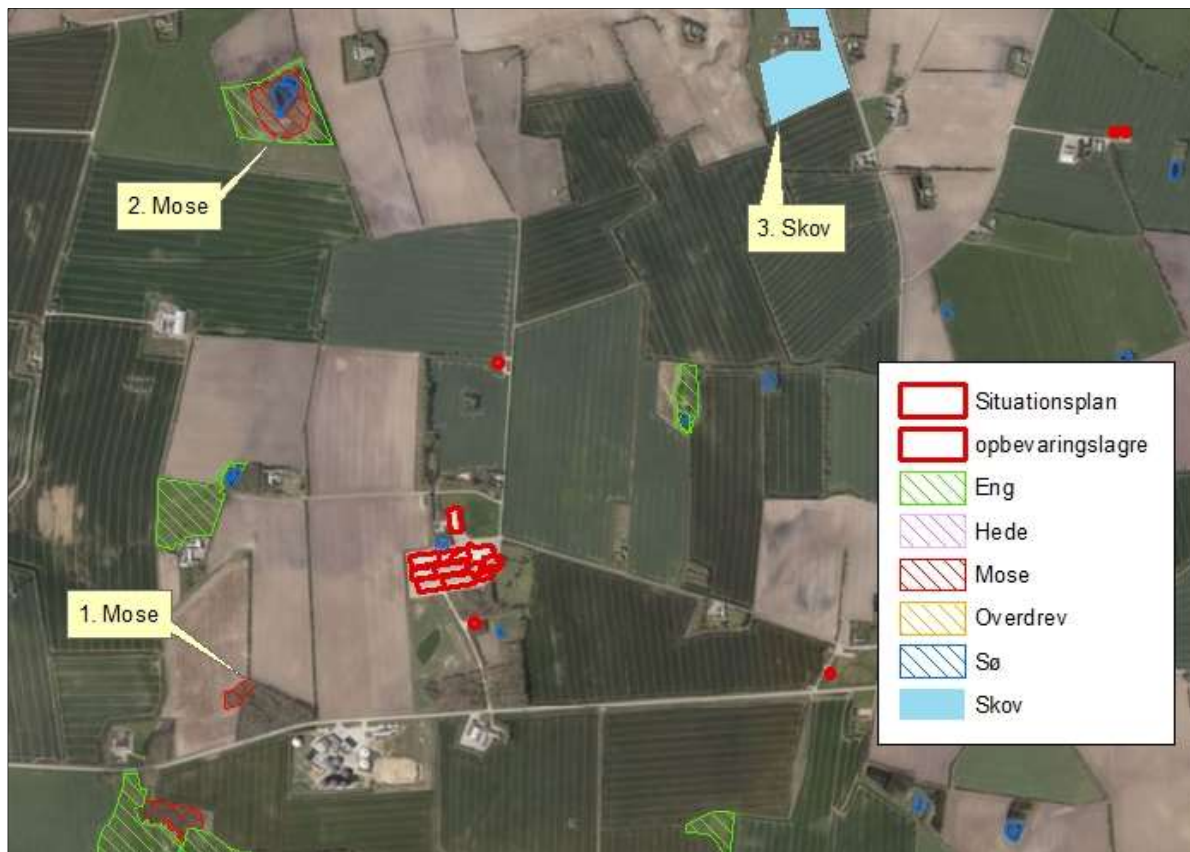
Kommunen skal jf. Husdyrgodkendelseslovens § 23 foretage en konkret vurdering af, om der forekommer andre naturarealer end ovennævnte ammoniakfølsomme naturtyper i kategori 1 og 2, som kan blive påvirket af ammoniakfordampningen fra ejendommens anlæg. Disse benævnes kategori 3 naturområder.

For naturområder i kategori 3 gælder, at kommunen skal tillade merdepositioner på 1,0 kg N/ha/år i forhold til ammoniak på naturtyperne. Kommunen kan efter en konkret vurdering tillade merdepositioner på over 1,0 kg N/ha/år. Kategori 3 natur er § 3 beskyttede heder, moser og overdrev samt ammoniakfølsomme skove, som ikke er omfattet kategori 1 og 2 natur.

⁹ Waddenzee-dommen fra EF-Domstolen, sag nr. C-127/02

Derudover fremgår det af § 3 i Naturbeskyttelsesloven¹⁰, at der ikke må foretages en ændring i tilstanden af søer (>100 m²), vandløb, heder, ferske enge, strandenge, overdrev, moser og lignende.

Naturtyperne er vist i nedenstående figur og tabel.



Figur 2. Kort over kategori 3 natur ved anlægget.

Nr.	Naturtype	Målsætning	Afstand fra anlæg	Belastning (kg N/ha/år)	
				Mer-	Total-
1	Mose		Ca. 850 m SV for anlægget	0,4	0,7
2	Mose		Ca. 500 SV for anlægget	0,1	0,2
3	Skov		Ca. 1,3 m NØ for anlægget	0,2	0,5

Tabel 7. Beskyttede kategori 1 naturområder.

¹⁰ Bekendtgørelse af lov om naturbeskyttelse, LBK nr. 933 af 24/09/2009.

I Ribe Amts naturkvalitetsplan 2006 er der udarbejdet en mål- og værdisætning for naturtyper jf. Naturtyper i Ribe Amt 2006. Rammer og retningslinjer for naturkvalitetsplanlægningen er videreført i Vejen Kommuneplan 2009-2021.

A-målsatte områder er alle lokaliteter, der er A-værdisatte eller B-værdisatte lokaliteter, hvor der vurderes at være oplagte muligheder for naturforbedringer og/eller hvor der er landskabsbiologiske sammenhænge og/eller hvor særlige artsforekomster betinger, at der bør gøres en indsats. A-værdisatte lokaliteter har særlig høj naturværdi og B-værdisatte lokaliteter har middelhøj naturværdi. Inden for A-målsatte arealer gives normalt kun tilladelse til indgreb, som understøtter kvaliteten af den naturtype, der findes på arealet.

B-målsatte områder er øvrige B-værdisatte lokaliteter, samt typisk de C-værdisatte lokaliteter, der indgår i væsentlige landskabsbiologiske sammenhænge. Der vil kun i særlige tilfælde kunne gives tilladelse til mindre indgreb efter konkret vurdering af indgrebets betydning for naturen.

C-målsatte områder er typisk landskabeligt isolerede C-værdisatte lokaliteter (lokaliteter med begrænset naturværdi), hvor naturforbedring ikke vurderes at være realistisk. Der vil i særlige tilfælde kunne gives tilladelse til indgreb efter konkret vurdering.

Målsætning: målsætningen for området som der stræbes imod.

Værdisætning: den faktiske tilstand som området er vurderet til at have på nuværende tidspunkt.

Fremadrettet vil Vejen Kommune arbejde for, at ABC-målsætningssystemet afløses af et nyt værdi- og målsætningssystem, hvor § 3-områderne værdi- og målsættes efter den femtrins skala, som staten anbefaler i Danmarks Naturdata. Herved bliver det muligt at sammenligne naturområder på tværs af kommune grænser.

Systemet inddeler naturtyperne i 5 tilstandsklasser: I – Høj, II – God, III – Moderat, IV – Ringe og V – Dårlig. Arealerne administreres ud fra det pågældende naturareals konkrete naturværdi, der vurderes i den enkelte sag ud fra registreringer af flora og fauna.

Merbelastningen til de tre moseområder ligger under kravet om 1,0 kg N/ha/år i merbelastning. Vejen Kommune vurderer, at naturarealer der ligger længere væk end de i tabellen nævnte naturarealer ikke vil blive belastet med over 1,0 kg N/ha/år, da beregningen til de nærmeste naturarealer ligger under 1,0 kg N/ha/år.

For de nært liggende enge gælder det, at der ikke er registreret ammoniakfølsomme naturtyper på arealerne og Vejen kommune vurderer, at der heller ikke forekommer ammoniakfølsomme naturtyper på arealerne

Beskrivelse af søer (vandhuller):

Der er registreret en del søer indenfor 1.000 m fra anlægget (figur 4). Det vurderes, at den primære risiko for næringsstofpåvirkning af søerne er tilførsel af fosfor via overfladeafstrømning fra de omkringliggende arealer. Søernes største trussel er tilførsel af fosfor, mens påvirkningen fra luftbåret ammoniak ikke vil være af betydning. Vejen Kommune vurderer derfor, at der ikke er grund til at stille skærpede vilkår til ammoniakreduktionen i forbindelse med påvirkning af søerne.

Bilag IV-arter, artsfredninger og rødlistearter

En række dyr og planter, der er omfattet af habitatdirektivets bilag IV, kan have levested, fødesøgningsområde eller sporadisk opholdssted på eller omkring landbrugsejendomme og deres tilhørende arealer. På baggrund af rapport fra DMU¹¹ samt Vejen Kommunes øvrige kendskab vurderes umiddelbart, at der kan være sydflagermus, odder, markfirben, stor vandsalamander og spidssnudet frø. Heraf er odder omfattet af den danske rødliste som sårbare.

¹¹ Faglig rapport nr. 635 og nr. 322 fra Danmarks Miljøundersøgelser.

Flagermus benytter ofte hulheder i træer eller huse som opholdssted om dagen og under vinterdvalen. Føden består af insekter, som fanges i luften nær vådområder, marker, skove og levende hegn. De enkelte arter af flagermus har forskellige præferencer mht. fødesøgningsområde. Der er ingen registreringer af flagermus nær ejendommens anlæg eller udbringningsarealer, men det kan ikke udelukkes, at én eller flere arter kan raste eller yngle i området.

Odderen lever i tilknytning til vådområder, og den findes i vandløb og især i moser og søer med store rørskovsområder. For at odderen kan trives i levedygtige bestande, skal der være vådområder med et højt naturindhold. Odderens yngle- og rasteområder knytter sig til moser, krat, skov eller andre uforstyrrede naturområder.

Markfirbenet findes spredt i landskabet på åbne, varme, solbeskinnede skrånninger med veldrænet jord og lav vegetation. Markfirbenet yngler på solvendte skrånninger, som er af altafgørende betydning for arten.

Stor vandsalamander foretrækker rene, dybe vandhuller i eller nær skov. Uden for yngletiden lever salamanderne på land og gemmer sig om dagen under sten og træstammer og i gamle musehuller. De vandrer sjældent særlig langt fra vandhullerne.

Andre paddearter som lille vandsalamander og skrubtudse er ikke opført på habitatdirektivets bilag IV, men de er fredede i Danmark. For disse arter gælder mange af de samme livsbetingelser, som nævnt for padderne ovenfor.

Bortset fra ovennævnte har Vejen Kommune ikke kendskab til andre registreringer af planter og dyr, som er omfattet af artsfredninger eller optaget på nationale eller regionale rødlistor på eller i nærheden af husdyrbrugets anlæg og udbringningsarealer. Vejen Kommune vurderer, at en række af arterne med stor sandsynlighed forekommer i området.

Under forudsætning af at eventuelle stillede vilkår i afsnittene "Ejendommens påvirkning af beskyttet natur – ammoniak" overholdes, vurderer Vejen Kommune, at driften af ejendommen ikke vil have negativ indflydelse på ovennævnte arter, da der ikke ændres på vandhuller, fortidsminder, sten- og jorddiger eller andre potentielle levesteder for padder eller krybdyr. Der fjernes ikke gamle bygninger eller fældes store træer, der kunne være levested for flagermus. Der sker med andre ord ikke fysiske ændringer i forbindelse med projektet, der kan være til skade for bilag IV-arter.

Med de i godkendelsen stillede vilkår og i henhold til Habitatbekendtgørelsens § 11¹² vurderer Vejen Kommune, at udvidelsen ikke vil medføre en forøget påvirkning af de nævnte bilag IV- og rødlistearter eller deres levesteder.

¹² Bek. nr. 408 af 01.05.2007, "Udpegning og administration af internationale beskyttelsesområder samt beskyttelse af visse arter".

Husdyrbrugets ophør

Vejen Kommune stiller vilkår om, oprydning og bortskaffelse af affald ved ophør af bedriften. Herunder at der skal træffes de nødvendige foranstaltninger for at undgå forureningsfare, dvs. alle opbevaringsanlæg skal tømmes og rengøres, og ejendommen skal fremgå i miljømæssig god stand.

Ved eventuelt ophør af produktionen, vil der efter Vejen Kommunes opfattelse ikke ske en væsentlig indvirkning på miljøet fra produktionsanlægget hvis:

- Staldanlæg samt husdyrgødnings- og foderopbevaringsanlæg tømmes og rengøres grundigt.
- Miljøfarligt affald bortskaffes efter de til enhver tid gældende regler.

Sammenfatning

Vejen Kommune vurderer sammenfattende, at der kan meddeles godkendelse til projektet da:

- Husdyrbruget med de stillede vilkår kan drives på stedet uden at påvirke omgivelserne på en måde, som er uforenelig med hensynet til omgivelserne
- Husdyrbruget har truffet de nødvendige foranstaltninger til at forebygge og begrænse forureningen ved anvendelse af bedst tilgængelige teknik.
- Projektet med de stillede vilkår, ikke vil medføre en væsentlig påvirkning af miljøet.

4 Øvrige forhold

Byggeri, vandindvinding og spildevandsafledning

Såfremt vandforbruget stiger, og der anvendes egen boring, skal der indsendes ansøgning om indvindingstilladelse til Vejen Kommune.

Høringsberettigede

Konsulent:

Gråkjær Miljøcenter, Hanne H. Christensen, hachr@graakjaer.dk

Naboer:

Orientering af naboer er sket indenfor konsekvenszonen på 1.304 m.

Bjarne Johansen Holm	Gammelmark 16	6630 Rødding
Carsten Vestergaard Hansen	Kastbjergvej 1	6660 Lintrup
Karin Pedersen	Kastbjergvej 1	6660 Lintrup
Grethe B Hvass Rasmussen	Kastbjergvej 2	6660 Lintrup
Mads Kristian Pedersen	Mejlbyvej 3	6660 Lintrup
Louise Cordes Pedersen	Mejlbyvej 3	6660 Lintrup
Laura Pedersen	Tornum Skovvej 8	6660 Lintrup
Asbjørn Nordvang Pedersen	Tornum Skovvej 8	6660 Lintrup
Bent Straarup Iversen	Tornumgårdsvej 10	6660 Lintrup
Ingrid Geertsen Iversen	Tornumgårdsvej 10	6660 Lintrup
Søren Falkner Sørensen	Tornumgårdsvej 11	6660 Lintrup
Mona Sørensen	Tornumgårdsvej 11	6660 Lintrup
Morten Albøge Hansen	Tornumgårdsvej 12 A	6660 Lintrup
Marius-Florin Amoraritei	Tornumgårdsvej 12 B	6660 Lintrup
Mimma Mihaela Amoraritei	Tornumgårdsvej 12 B	6660 Lintrup
Viktor Kurtenko	Tornumgårdsvej 12 C	6660 Lintrup
Vitalii Kurtenko	Tornumgårdsvej 12 C	6660 Lintrup
Gabi-Alexandru Corniciuc	Tornumgårdsvej 12 C	6660 Lintrup
Jean Hansen	Tornumgårdsvej 13	6660 Lintrup
Ann Wind Mortensen	Tornumgårdsvej 13	6660 Lintrup
Kim Valentin Mathiesen	Tornumgårdsvej 14	6660 Lintrup
Natascha Holst	Tornumgårdsvej 14	6660 Lintrup
Arne Rosendahl Larsen	Tornumgårdsvej 16	6660 Lintrup
Inge Dollerup Larsen	Tornumgårdsvej 16	6660 Lintrup

Martin Chor Larsen	Tornumgårdsvej 18	6660 Lintrup
Kristina Sasja Junker	Tornumgårdsvej 18	6660 Lintrup
Constantin Ionut Paveliuc	Tornumgårdsvej 4	6660 Lintrup
Iuliana Madalina Orlitzky	Tornumgårdsvej 4	6660 Lintrup
Marius Orlitzky	Tornumgårdsvej 4	6660 Lintrup
Kurt Gustav Kærager Christensen	Tornumgårdsvej 6	6660 Lintrup
	Tornumgårdsvej 7	6660 Lintrup
	Tornumgårdsvej 7	6660 Lintrup
Gunnar Lau Thomsen	Tornumgårdsvej 9	6660 Lintrup
Lonni Margrethe Jensen	Tornumgårdsvej 9	6660 Lintrup
Dagny Jønsson Matzen	Tornumvej 11	6660 Lintrup
Per Dannevang Matzen	Tornumvej 11	6660 Lintrup
Lise Toft Jensen	Tornumvej 13	6660 Lintrup
Bart Pelgröm	Tornumvej 13	6660 Lintrup
Hans Oluf Hansen	Tornumvej 24	6660 Lintrup
Robert Nørgård Jensen	Tornumvej 26	6660 Lintrup
Vibeke Capion Jensen	Tornumvej 26	6660 Lintrup
Henning Capion Rasmussen	Tornumvej 26	6660 Lintrup
Leon Capion Rasmussen	Tornumvej 26	6660 Lintrup
Katja Klejnstrup Madsen	Tornumvej 26	6660 Lintrup
Yvonne Nielsen	Tornumvej 9	6660 Lintrup
John Kristian Nielsen	Tornumvej 9	6660 Lintrup
TORNUM AUTO A/S	Tornumgårdsvej 18	6660 Lintrup

Interessenter, der har anmodet om udkast:

Mads Kristian Pedersen, Mejlbyvej 3

Ingrid Iversen, Boligland, pr. mail.

Kopimodtagere af afgørelsen

Embedslægerne i Region Syddanmark, sesyd@sst.dk

Danmarks Sportsfiskerforbund, Skyttevej 4, 7182 Bredsted post@sportsfiskerforbundet.dk

Danmarks Fiskeriforening, Nordensvej 3, Taulov, 7000 Fredericia mail@dkfisk.dk

Ferskvandsfiskeriforeningen for Danmark, Formand Niels Barslund, Vormstrupvej 2, 7540 Haderup nb@ferskvandsfiskeriforeningen.dk

Danmarks Naturfredningsforening, Masnedøgade 20, 2100 København Ø dnvejen-sager@dn.dk

Det Økologiske Råd, Blegdamsvej 4B, 2200 København N husdyr@ecocouncil.dk

Friluftsrådet, Scandiagade 13, DK-2450 København SV. Lokalfdeling: Friluftsrådet for Trekantområdet, att. Bent Holgersen, Hvedevænget 30, 6600 Vejen, holgersen@vejen-net.dk

Dansk Ornitologisk forening, Vesterbrogade 140, 1620 København V, lokalkontoret vejen@dof.dk

Museet på Sønderkov, post@sonderskov.dk

Bilagsoversigt

1. Klagevejledning.

Bilag 1.

Klagevejledning, jf. "Lov om miljøgodkendelse mv. af husdyrbrug" nr. 1572 af 20.12.2006.

Hvilke afgørelser, tilladelser og miljøgodkendelser kan påklages

Alle afgørelser, der er truffet af kommunen med hjemmel i "Lov om miljøgodkendelse mv. af husdyrbrug" eller regler, der er fastsat med hjemmel i loven, kan jf. § 76 påklages til Miljø- og Fødevareklagenævnet.

Hvem kan klage

Klageberettiget er enhver med væsentlig interesse i sagens udfald, miljøministeren samt visse landsdækkende organisationer, jf. §§ 84-87.

Til hvem skal der klages

Der skal klages via klageportalen på www.borger.dk eller www.virk.dk. Se vejledning på www.nmkn.dk/klage.

Miljø- og Fødevareklagenævnet skal som udgangspunkt afvise en klage, der kommer uden om Klageportalen, hvis der ikke er særlige grunde til det. Hvis du ønsker at blive fritaget for at bruge Klageportalen, skal du sende en begrundet anmodning til den myndighed, der har truffet afgørelse i sagen. Myndigheden videresender herefter anmodningen til Miljø- og fødevareklagenævnet, som træffer afgørelse om, hvorvidt din anmodning kan imødekommes.

Klagefrist

Klagen skal være indgivet senest 4 uger efter, at afgørelsen er meddelt. Er afgørelsen offentligt bekendtgjort f.eks. ved annoncering, regnes klagefristen fra bekendtgørelsen, jf. § 79.

Gebyr

Det er en betingelse for Miljø- og Fødevareklagenævnets behandling af en klage, at den, der klager, indbetaler et gebyr. Gebyret er på 900 kr. for private og 1.800 kr. for virksomheder og organisationer (2016 niveau, gebyret indeksreguleres hvert år). Gebyret betales enten direkte med betalingskort eller der sendes en opkrævning. Klagenævnet vil ikke påbegynde behandlingen af klagen, før gebyret er modtaget. Vejledning om gebyrordningen kan findes på klagenævnets hjemmeside www.nmkn.dk. Gebyret tilbagebetales, hvis den, der klager, får helt eller delvis medhold i klagen.

Domstolsprøvelse

Hvis afgørelsen ønskes indbragt for domstolene, skal dette ske inden 6 måneder efter, at afgørelsen er offentliggjort, jf. § 90.

Opsættende virkning

En klage over en afgørelse har ikke opsættende virkning på retten til at udnytte tilladelsen eller miljøgodkendelsen, medmindre Miljø- og Fødevareklagenævnet bestemmer andet. Godkendelsen må ikke udnyttes, hvis den indeholder placering af driftsbygninger væk fra de øvrige driftsbygninger, jf. § 81. Dette vil være angivet i afgørelsen. Udnyttelse af en tilladelse eller miljøgodkendelse kan kun ske under opfyldelse af vilkårene, som er fastsat i miljøgodkendelse.

