



Kølhede v/Morten Poulsen  
Høvsørevej 41  
7650 Bøvlingbjerg



**Dato 03-08-2022**  
**A01-2 Natur og Miljø**  
Rådhusgade 2  
7620 Lemvig  
Telefon: 9663 1112  
www.lemvig.dk

J.nr.: 09.17.23P19-2-22  
Ref.: SIBN  
Dir. tlf.: 9663 1112

## Revurdering af miljøgodkendelse

CVR-nr. 41 06 07 43

P-nr. 1.025.403.599

### Høvsørevej 41, 7650 Bøvlingbjerg

34a, Den nordlige Del, Bøvling



*Kølhede, april 2021*

Revurdering af den 3. august 2022  
Annoncedato den 5. august 2022



## Indholdsfortegnelse

Datablad.....	3
Læsevejledning.....	4
<b>1. Revurdering med vilkår.....</b>	<b>5</b>
1.1. Husdyrbrugets godkendelsehistorik .....	5
1.2. Retsgrundlag.....	5
1.3. Vilkår.....	7
1.4. Offentlighed og høring .....	16
1.5. Klagevejledning.....	17
<b>2. Ammoniakpåvirkning af natur .....</b>	<b>18</b>
<b>3. Lugtbidrag til omgivelserne.....</b>	<b>20</b>
<b>4. Bedste tilgængelige teknik .....</b>	<b>23</b>
<i>Bilag</i> .....	25

## Datablad

Husdyrbrugets adresse	<b>Høvsørevej 41 7650 Bøvlingbjerg</b>
Matrikelnummer	<b>34a, Den nordlige Del, Bøvling</b>
Virksomhedens art	<b>Søer med smågriseproduktion</b>
Ejer	<b>Morten Poulsen Høvsørevej 41 7650 Bøvlingbjerg</b>
CVR-nummer	<b>41 06 07 43</b>
P-nummer	<b>1.025.403.599</b>
Kontaktperson	<b>Morten Poulsen Tlf.: 22 22 23 05 <a href="mailto:morten@mp84.dk">morten@mp84.dk</a></b>
Tilsynsmyndighed	<b>Lemvig Kommune</b>
Forside	<i>Skråfoto fra kortforsyningen, Styrelsen for Datafor- syning og Effektivisering.</i> <a href="https://skraafoto.kortforsyningen.dk/">https://skraafoto.kortforsyningen.dk/</a>



## Læsevejledning

Denne afgørelse er opdelt i to hovedafsnit og en bilagsdel.

Første afsnit udgøres af selve revurderingen med vilkår og klagevejledning.

I andet afsnit vurderes ammoniakpåvirkningen fra husdyrbruget på den omkringliggende natur, husdyrbrugets lugtpåvirkning af omgivelserne og anvendelsen af den bedste tilgængelige teknik.

Bilagsdelen indeholder kommunens beregninger og kortbilag.

Sagen er behandlet efter reglerne om revurdering i LBK nr. nr. 520 af 1. maj 2019 om husdyrbrug og anvendelse af gødning m.v., herefter også kaldet Husdyrbrug-loven og bekendtgørelse nr. 2225 af 27. november 2021 om godkendelse og tilladelse m.v. af husdyrbrug, herefter også kaldet husdyrgodkendelsesbekendtgørelsen.





## 1. Revurdering med vilkår

### 1.1. Husdyrbrugets godkendelseshistorik

Husdyrbruget på adressen Høvsørevej 41, 7650 Bøvlingbjerg er miljøgodkendt efter Husdyrbruglovens § 12 i 2009 og tillægsgodkendt i juli 2012. Der er meddelt yderligere tillægsgodkendelse i januar 2015 (ny gyllebeholder) og november 2017 (udvidelse i eksisterende stalde).

Ejendommens tilladte årlige produktion er

**1.800 årssøer med smågrise til 7,4 kg og  
7 heste (300 – 500 kg)**

Produktionstilladelsen er fastlagt ved tillægsgodkendelse af 7. november 2017.

Denne revurdering omfatter miljøgodkendelsen fra 2009 og tillægsgodkendelsen fra 2012.

Miljøgodkendelsen fra 2009 indeholder mulighed for at bygge nye fare- og drægtighedsstalde og ny gyllebeholder. Ikke alle bygningerne eller gyllebeholder er opført inden udløb af godkendelsens tidsfrist i 2011 og der er herved indtruffet delvist bortfald af godkendelse.

Denne revurdering baseres derfor på det bestående staldanlæg, som godkendt ved tillægsgodkendelse i 2012.

Der er senere meddelt tillægsgodkendelse til at opføre ny gyllebeholder og til at udvide dyreholdet i eksisterende stalde. Disse godkendelser er taget i brug og er begge fortsat omfattet af 8 års retsbeskyttelse.

### 1.2. Retsgrundlag

Kravet om revurdering af husdyrbrugets miljøgodkendelse fremgår af Husdyrbruglovens bekendtgørelses § 39, stk. 1 og stk. 3.

IE-husdyrbrug, der er godkendt efter de tidligere gældende regler i Husdyrbruglovens §§ 11 og 12 eller Miljøbeskyttelseslovens § 33 skal også revurderes.

Kravet om revurdering er fortløbende for at sikre at ny viden og ny lovgivning inddrages.

Den næste revurdering af miljøgodkendelsen og 1. tillægsgodkendelse skal udføres senest i 2032 og tidligere, hvis der forinden offentliggøres relevante nye BAT-konklusioner, jf. bekendtgørelses § 39, stk. 5.

Lemvig Kommune revurderer miljøgodkendelsen og tillægsgodkendelsen på vilkår, der har til hensigt at beskytte den omgivende natur og miljø, samt de omkringboende.

Afgørelse om revurdering meddeles i medfør af Husdyrbruglovens § 39 stk. 1, jævnfør Husdyrbruglovens § 41 og § 43a, stk. 1.

På Lemvig Kommunes vegne den 3. august 2022.



Simon Bach Nielsen  
Miljøingeniør





### 1.3. Vilkår

Ved tillægsgodkendelsen i 2012 er vilkår 4, 5, 6 13 og 17 i miljøgodkendelsen fra 2009 ophævet og erstattet af nye vilkår. Vilkår 1 og 2 om produktionsstørrelse og fodervilkår i tillægsgodkendelsen fra 2012 er igen erstattet af nye vilkår om produktionsstørrelse og fodervilkår i tillægsgodkendelsen fra november 2017.

Regulering af miljøpåvirkningen fra udbringningsarealer blev ved ikrafttrædelsen af Husdyrbrugloven, LBK nr. 256 af 21. marts 2017 overført til en generel regulering i bekendtgørelse om anvendelse af gødning.

Miljøgodkendelsens vilkår om udbringning af husdyrgødning og udvaskning af næringsstoffer, vilkår 13-18, dele af vilkår 19 og vilkår 22 anses herved for bortfaldet.

Olietanke er omfattet af generelle regler i olietankbekendtgørelsen og vilkår 8 om olietanke anses for overflødig, da de generelle regler ikke skærpes ved vilkåret.

Øvrige vilkår i miljøgodkendelsen fra 2009 og tillægsgodkendelsen fra 2012 er fortsat gældende. Alle meddelte vilkår følger herunder. Vilkår som er bortfaldet, er overstreget.

#### ~~1. — Produktionstilladelse~~

~~Godkendelsen omfatter et dyrehold på 1.600 årssøer med produktion af smågrise til 7,3 kg. Derudover 7 årsheste, svarende til 2,41 DE. Produktionen må på intet tidspunkt overstige de begrænsninger, der følger af anden lovgivning.~~

#### ~~2. — Fosforindhold i foder~~

~~Fosforforbruget må ikke overstige 5,322 kg P ab dyr pr årssøer.~~

~~Dette svarer til 8.515,2 kg P/år i husdyrgødningen ved en produktion på 1.600 årssøer.~~

~~Fosforforbruget er i ansøgningen angivet til maksimalt at være 1.520 FE pr årssøer og 4,73 g P/FE. Beregning af kg P ab dyr pr årssøer (jf. formel i WIKI-vejledningen):~~

~~$(1.520 \text{ FE} \times 4,73 \text{ g fosfor pr FE}) / 1000 = 0,58$  —  $(29 \text{ frav. grise pr årssøer} \times 7,4 \text{ kg fravænningsvægt} \times 0,006 \text{ kg P pr kg tilvækst}) = 5,322 \text{ kg P ab dyr pr årssøer}$~~

#### ~~3. Nyt staldbyggeri~~

~~Nyt staldbyggeri (inklusive drivgang, m.m. fra eksisterende stalde til ny stald) må maksimalt udgøre et samlet grundareal på 2.500 m<sup>2</sup>, og skal placeres som vist på bilag 1.~~

~~Stalden skal indrettes med delvist spaltegulv, gyllekøling i alle gyllekummer, samt med biologisk luftrensning i begge staldafsnit.~~



#### **4. Indretning og drift af gyllekølingsanlæg**

Gyllekanalerne i løbe/kontrolafdelingen - i alt  $1.060 \text{ m}^2$  - skal forsynes med køleslanger, der forbindes med en varmepumpe.

Varmepumpen skal levere en årlig køleydelse på mindst 150.000KWh.

Der skal monteres en typegodkendt energimåler på varmepumpen. Energimåleren skal være forsynet med automatisk datalogger, der registrerer den månedlige og årlige køleydelse målt i KWh.

#### **5. Indretning og drift af biologisk luftrensningsanlæg – ny løbe/kontrolafdeling**

2 afkast fra løbe/kontrolafdelingen skal tilsluttes et biologisk luftrensningsanlæg.

Luftrensningsanlægget skal forsynes med differenstrykmåler, vandmåler samt ledningsevnesensor. Ledningsevnesensoren skal være placeret i kar 1.

Luftrensningsanlægget skal indstilles til at behandle udsugningsluften op til  $20.000 \text{ m}^3$  luft pr. time, hvor den maksimale ventilationskapacitet fra Løbe/kontrolafdelingen er cirka  $63.000 \text{ m}^3$  luft pr. time.

Al udsugningsluft fra løbe/kontrolafdelingen, indtil luftrensningsanlægget når den maksimale luftrensningskapacitet, skal ledes gennem luftrensningsanlægget.

Luftrensningsanlægget skal være i drift 8.760 timer året rundt.

Luftrensningsanlæggets ledningsevne skal være 15 milliSiemens (mS)/cm.

Tryktabet over luftrensningsanlægget må ikke overstige 45 pascal (Pa).

Luftrensningsanlægget skal vedligeholdes i overensstemmelse med producentens vejledning.

Producentens vejledning skal opbevares på husdyrbruget.

#### **6. Indretning og drift af biologisk luftrensningsanlæg – ny drægtighedsafdeling**

1 afkast fra løbe/kontrolafdelingen skal tilsluttes et biologisk luftrensningsanlæg.

Luftrensningsanlægget skal forsynes med differenstrykmåler, vandmåler samt ledningsevnesensor. Ledningsevnesensoren skal være placeret i kar 1.

Luftrensningsanlægget skal indstilles til at behandle udsugningsluften op til  $10.000 \text{ m}^3$  luft pr. time, hvor den maksimale ventilationskapacitet fra drægtighedsafdelingen er cirka  $32.400 \text{ m}^3$  luft pr. time.

Al udsugningsluft fra drægtighedsafdelingen, indtil luftrensningsanlægget når den maksimale luftrensningskapacitet, skal ledes gennem luftrensningsanlægget.

Luftrensningsanlægget skal være i drift 8.760 timer året rundt.

Luftrensningsanlæggets ledningsevne skal være 15 milliSiemens (mS)/cm.

Tryktabet over luftrensningsanlægget må ikke overstige 45 pascal (Pa).

Luftrensningsanlægget skal vedligeholdes i overensstemmelse med producentens vejledning.



Producentens vejledning skal opbevares på husdyrbruget.

### **7. Udbringning af fosfor**

Husdyrbrugets udbringningsarealer må maksimalt tilføres fosfor med husdyrgødning svarende til 29,1 kg P/ha/år.

### **8. Egenkontrol - gyllekølingsanlæg**

Der skal indgås en skriftlig aftale med en godkendt montør med VPO-certifikat eller tilsvarende certificering om kontrol og service af gyllekølingsanlægget mindst én gang årligt.

Den årlige kontrol skal som minimum bestå af følgende:

- afprøvning og funktionssikring af trykovervågningssystemet, alarmer samt sikkerhedsanordningen
- kontrol af kølekredsens ydelse.

Enhver form for driftsstop skal noteres i logbog med angivelse af årsag og varighed. Tilsynsmyndigheden skal underrettes ved driftsstop, der har en varighed på mere end 2 uger.

Registreringen fra datalogger, logbogen, den skriftlige kontrolaftale, de årlige kontrolrapporter samt øvrige servicereporter skal opbevares på husdyrbruget i mindst fem år og forevises på tilsynsmyndighedens forlangende.

### **9. Egenkontrol - luftrensningsanlæg**

Der skal føres en logbog for luftrensningsanlægget, hvori følgende registreres:

- Luftrensningsanlæggets driftstid
- Månedlige målinger af vandforbruget og tryktabet
- Tidspunkter for rengøring og skift af filtre
- Enhver form for driftsstop med angivelse af årsag og varighed.

Der skal indgås en skriftlig aftale med producenten om serviceeftersyn af luftrensningsanlægget. Luftrensningsanlægget skal kontrolleres af producenten mindst hver fjerde måned. Serviceaftalen med producenten skal opbevares på husdyrbruget.

Tilsynsmyndigheden skal underrettes, såfremt luftrensningsanlægget er ude af drift i en periode på mere end 2 uger.

Logbøger, elektronisk registrering af data, kontrolrapporter, m.m. skal opbevares på husdyrbruget i mindst fem år og forevises på tilsynsmyndighedens forlangende.





### 3.1. Generelt

1. Landbrugsejendommen skal drives i overensstemmelse med de oplysninger, der ligger til grund for denne miljøgodkendelse.
2. Der er tale om en etapevis udnyttelse af godkendelsen, hvorfor den udvidelsesplan som er beskrevet i den miljøtekniske redegørelse skal følges. Den del af godkendelsen som ikke er udnyttet indenfor fristerne i tidsplanen, bortfalder.
3. Virksomheden må ikke udvides eller ændres bygnings- eller driftsmæssigt på en måde, der indebærer forøget forurening, før udvidelsen eller ændringen er godkendt af miljømyndigheden i henhold til gældende lovgivning.

### 3.2. Produktion

~~4. Godkendelsen omfatter et dyrehold på 2.000 årssøer med produktion af smågrise til 7,3 kg, svarende til 465,10 DE. Derudover 7 årsheste, svarende til 2,41 DE. Produktionen må på intet tidspunkt overstige de begrænsninger, der følger af anden lovgivning.~~

### 5. Fytase

~~Der skal tilsættes fytase til samtlige svinefoderblandinger på husdyrbruget, og det gennemsnitlige fosforindhold i foderet må maksimalt være 4,73 gram pr. foderenhed.~~

### 6. Ammoniakemission

~~Der skal installeres gyllekøling i fremtidig udvidelse (fase 4) i projekteret farestald og løbe- og drægtighedsstald. Systemet skal køre 8.760 timer pr. år. Derudover skal der i udvidelsens fase 4 installeres teknologi i de nye fare- og drægtighedsstalde som yderligere kan reducere ammoniakemissionen med minimum 75% som gennemsnit.~~

### 7. Affald

Erhvervsaffald skal bortskaffes i overensstemmelse med Lemvig Kommunes affaldsregulativ.

Brændbart affald skal opsamles i en container og bortskaffes via en indsamlingsordning for erhvervsvirksomheder.

Farligt affald, herunder spraydåser, olie- og kemikalieaffald skal opbevares i tromler eller anden egnet beholder, der er placeret indendørs, på tæt underlag, uden mulighed for tilledning til afløb ved uheld eller spild, og skal bortskaffes i henhold til Lemvig Kommunes affaldsregulativ.

Farligt affald skal opbevares i maskinhuset.

Klinisk risikoaffald som kanyler, hætteglas etc. skal opbevares i en engangsplastspand, og skal bortskaffes igennem en indsamlingsordning for klinisk risikoaffald.



## 8. Olietanke

Der godkendes to stk. olietanke. En Roug tank fra 2003 på 5.900 l til dieselolie som er placeret i maskinhuset. Derudover en Roug tank fra 2003 på 4.000 l til fyringsolie til opvarmning af stalde. Denne er placeret udendørs vest for garager/værksted.

Husdyrbrugets olietanke er omfattet af "Bekendtgørelse om indretning, etablering og drift af olietanke, rørsystemer og pipelines af 1. juli 2008".

Ved etablering af nye olietanke på ejendommen, skal Lemvig Kommune informeres om dette 4 uger inden etablering.

## 9. Lugt

Luften fra ejendommen må på intet tidspunkt medføre en lugtemission, der giver lugtgenafstand for bymæssig bebyggelse på over 500,9 m. Hvis tilsynsmyndigheden skønner, at eventuelle klager vedr. lugt fra husdyrbruget er velbegrundede, skal husdyrbruget for egen regning lade foretage en undersøgelse af forskellige lugtkilder og / eller behandling af afkastluften, således at lugten udenfor staldene formindskes. Med mindre der er tale om overskridelser af grænserne, kan målingerne højst kræves udført én gang årligt.

## 10. Støj

Husdyrbrugets bidrag til støjbelastningen i omgivelserne må ikke overstige følgende værdier, målt ved nabobeboelser eller deres opholdsarealer. Se tabel herunder.

Dag	Periode	Referencetidsrum	Værdi
Mandag- fredag	kl. 07.00-18.00	8 timer	55 dB(A)
Lørdag	kl. 07.00-14.00	7 timer	55 dB(A)
Lørdag	kl. 14.00-18.00	4 timer	45 dB(A)
Søn- og helligdage	kl. 07.00-18.00	8 timer	45 dB(A)
Alle dage (aften)	kl. 18.00-22.00	1 time	45 dB(A)
Alle dage (nat)	kl. 22.00-07.00	½ time	40 dB(A)

For dag-, aften og natperioden skal grænseværdierne overholdes inden for det mest støjbelastede tidsrum på henholdsvis 8 timer (lørdag 7 og 4), 1 time og ½ time.

Maksimalværdier af støjniveauet må om natten ikke overstige ovennævnte kravværdier med mere end 15 dB(A).

Hvis tilsynsmyndigheden skønner, at eventuelle klager vedr. støj fra husdyrbruget er velbegrundede, skal husdyrbruget igennem en akkrediteret virksomhed for egen regning eftervisse, at de stillede støjkrav er overholdt. Med mindre der er tale om overskridelser af grænserne, kan målingerne højst kræves udført én gang årligt og skal foretages i overensstemmelse med miljøstyrelsens gældende vejledning.



## 11. Spildevand

Ejeren af husdyrbruget skal indsende fyldestgørende ansøgning om tilladelse til udledning af spildevand/overfladevand senest 2 måneder efter godkendelsen er meddelt. Ved overfladeafløb må der ikke ske oplagring, anvendelse og transport af foder, dyr, gødning, olie og kemikalier, så der kan ske forurening af vandløb via drænen.

## 12. Ved uheld

Hvis der sker uheld med et væsentligt udslip, skal Lemvig Kommune straks kontaktes telefonisk. Er der behov for øjeblikkelig indsats, ringes 112. I øvrigt henvises til beredskabsplan jf. vilkår 25 nedenfor.

## 3.3. Arealanvendelse

### 13. Gødningsmængde

Maksimal tilladt tilførsel af husdyrgødning på udbringningsarealerne er 1,28 DE/ha.

## 14. Udspredning af husdyrgødning

### Buffertanke

Ved anvendelse af buffertanke i marken skal tanken overholde afstandskrav i kapitel 2 i Lov om miljøgodkendelse m.v. af husdyrbrug, således at den ikke må placeres ved vandløb, vandførende vejgrøfter, søer mv.

### Nedfældning af gylle

På følgende arealer skal gylle nedfældes på sort jord og græs for at reducere ammoniakfordampning og/eller risikoen for næringsstofudvaskning til naturområder eller vandløb i nærheden: 29, 30, 31, 32-1, 104, 105, 112, 135, 143.

Sort jord defineres som marker hvor en afgrøde er høstet og en ny endnu ikke etableret. Frøgræsmarker er undtaget fra kravet om nedfældning.

### Randzoner

På følgende arealer skal der, for at reducere risikoen for næringsstofudvaskning, opretholdes ekstra bræmmer til vandløb. Bræmmerne skal følge reglerne i Vandløbslovens § 69 samt vejledning hertil.

5-meter bræmmer: 105, 111, 136, 137, 138, 142, 143, 151, 152, 158, 162, 168.

10-meter bræmmer: 109-1, 134.

## 15. Sprøjtemidler

På følgende arealer må der af hensyn til nærliggende natur, ikke anvendes sprøjtemidler nærmere end 50 meter fra beskyttet natur.

Mark: 112, 135, 143.



### **16. Nitratudvaskning – efterafgrøder**

Der skal etableres 10% ekstra efterafgrøder ud over plantedirektoratets krav.

Disse efterafgrøder skal følge de samme regler som gælder for de lovpligtige efterafgrøder hvad angår, artsvalg, dyrkningsperiode og kvælstofgødning.

### **17. Fosfor**

Husdyrbrugets udspretningsareal må maksimalt tilføres fosfor med husdyrgødning svarende til 26 kg/ha/år. Der må ikke uden forudgående tilladelse fra Lemvig Kommune tilføres arealerne fosfor med handelsgødning/uorganisk gødning eller anden organisk gødning med indhold af fosfor. Undtaget herfra er startgødning til majs. Beregning af fosforoverskuddet er foretaget på baggrund af følgende forudsætninger:

P-kl. 0: For arealer på dræned lerjorde med et fosfortal under 4,0 er der ingen krav. Fosforoverskuddet må dog ikke være større end harmonireglerne giver mulighed for på det pågældende husdyrbrug.

P-kl. 1: For arealer hvor fosfortallet er mellem 4,0-6,0 må fosforoverskuddet maksimalt øges med 4 kg P/ha/år i forhold til det valgte standardsædskifte. Fosforoverskuddet må dog ikke være større end harmonireglerne giver mulighed for på det pågældende husdyrbrug, og kravet til fosforoverskuddet vil altid være opfyldt hvis fosforoverskuddet ikke overstiger 4 kg P/ha/år i efter situationen.

P-kl. 2: På lavbundsarealer inkl. dræned og grøftede sandjorde må fosforoverskuddet ikke øges. Selvom fosforoverskuddet i før situationen er negativt er der dog kun krav om fosforbalance i efter situationen.

P-kl. 3: For arealer, hvor fosfortallet er over 6,0 skal der være fosforbalance på det pågældende udbringningsareal.

### **18. Nye harmoniarealer**

Såfremt der tilkøbes jord eller indgås nye forpagtnings- eller husdyrgødningsaftaler, skal Lemvig Kommune have lejlighed til at vurdere om driften af de nye arealer påvirker miljøet så væsentligt, at der skal stilles vilkår til anvendelsen af arealerne. Anmeldelse af udskiftning af bedriftens udspretningsarealer eller udskiftning af markarealer hos tredjemand til udspretning eller afsætning af gødning, skal senest fremsendes til kommunen før planårets begyndelse den 1. august.

### **3.4. Kontrolvilkår og egenkontrol**

**19.** For at kunne kontrollere at virksomheden overholder godkendelsens vilkår, samt gældende miljølovgivning, skal virksomheden opbevare eller på forlangende inden 4 uger fremskaffe følgende dokumenter for de seneste 5 år:

Gyllekøling: Udskrift fra automatisk system til registrering af driftstimer.

Logbog med registreringer over årsager til driftsstop.

Husdyrgødning: Gødningsregnskaber.

~~Mark- og gødningsplaner, samt dokument med registreringer af afvigelser af samme.~~

~~Kvitteringer for indkøb af handelsgødning.~~

Fosfor i foder: Kopier af foder- og mineralrecepter samt dokumenterede oplysninger om indkøbte og anvendte mængder.

Dyrehold: Relevante dele af virksomhedens regnskaber.



## **20. Driftsvilkår til valgt teknologi**

Kommunen har mulighed for at stille drifts- og kontrolvilkår til den lugt- og ammoniakreducerende teknologi som installeres i fase 4. Vilkårene meddeles som et tillæg til nærværende miljøgodkendelse.

### **3.5. Andre vilkår**

#### **21. Dokumentation for valgte teknologiers effektivitet**

Når der er foretaget endeligt valg af teknologi til reduktion af lugt og ammoniakemission til udvidelsen i fase 4, skal der tilsendes kommunen BAT-blade eller lignende dokumentation for anlæggets effektivitet. Dette skal gøres inden byggeriet påbegyndes. Kommunen har mulighed for at afvise at give byggetilladelse, hvis det vurderes usandsynligt at ejendommen efter udvidelsen kan leve op til godkendelsens vilkår vedr. lugt og ammoniakemission.

#### **22. Arealgodkendelse af udspretningsarealer**

~~Der skal udarbejdes godkendelse efter § 16 i Lov om miljøgodkendelse m.v. af husdyrbrug af de arealer som benyttes til udspretning af husdyrgødning fra øvrige ejendommen drevet under samme CVR-nr. som Høvsørevej 41. Ansøgning skal være indsendt senest 1. juni 2010.~~

#### **23. Ændringer**

Ændringer i ejerforhold (eller hvem der er ansvarlig for driften) skal meddeles tilsynsmyndigheden. Inden etablering, udvidelse eller ændring af anlæg omfattet af Lov om miljøgodkendelse mv. af husdyrbrug, skal der indgives en anmeldelse til kommunalbestyrelsen jf. bekendtgørelse om tilladelse og godkendelse m.v. af husdyrbrug.

#### **24. Ophør af drift**

Ved ophør af driften, skal virksomheden foretage oprydning i et sådan omfang, at forureningsfare undgås. Herunder skal gylletanke, gyllekølingsanlæg og lignende tømmes. Lemvig Kommune skal kontaktes med henblik på at aftale, hvilke foranstaltninger, der skal til for at fjerne forurenende kilder, herunder bygninger, silo- eller tankanlæg.

## **25. Beredskabsplan**

Kommunen skal senest 30 dage efter at denne godkendelse er meddelt, have modtaget en beredskabsplan som beskrevet i Bilag til Vejledning om tilladelse og miljøgodkendelse m.v. af husdyrbrug.





## 1.4. Offentlighed og høring

### For-offentlighed

Forud for sagens afgørelse er offentligheden orienteret om revurderingen ved annoncering på Lemvig Kommunes hjemmeside.

### Høring af ansøger og interessenter

Forslag til afgørelse om revurdering har været sendt i to ugers høring hos godkendelsens indehaver.

### Offentliggørelse

Revurderingen offentliggøres på Lemvig Kommunes hjemmeside, [www.lemvig.dk](http://www.lemvig.dk) den 5. august 2022 og ved annoncering i Lokalavisen i Lemvig. Følgende er orienteret om afgørelsen:

- Høvsørevej 41, 7650 Bøvlingbjerg
- Styrelsen for Patientsikkerhed, Tilsyn og Rådgivning Nord, [tnord@stps.dk](mailto:tnord@stps.dk)
- Danmarks Naturfredningsforening, [dnlemvig-sager@dn.dk](mailto:dnlemvig-sager@dn.dk)
- Dansk Ornitologisk Forening – Vestjylland, [lemvig@dof.dk](mailto:lemvig@dof.dk)
- Dansk Ornitologisk Forening, [natur@dof.dk](mailto:natur@dof.dk)
- Friluftsrådet LimfjordSyd, [limfjordsyd@friluftsradet.dk](mailto:limfjordsyd@friluftsradet.dk)
- Friluftsrådet, [fr@friluftsradet.dk](mailto:fr@friluftsradet.dk)
- Arbejderbevægelsens Erhvervsråd, [ae@ae.dk](mailto:ae@ae.dk)
- Danmarks Sportsfiskerforbund, [post@sportsfiskerforbundet.dk](mailto:post@sportsfiskerforbundet.dk)
- Danmarks Fiskeriforening, [mail@dkfisk.dk](mailto:mail@dkfisk.dk)
- Ferskvandsfiskeriforeningen for Danmark, [nb@ferskvandsfiskeriforeningen.dk](mailto:nb@ferskvandsfiskeriforeningen.dk)
- Dansk Fritidsfiskerforbund, [teamstr@gmail.com](mailto:teamstr@gmail.com)
- Aktive Fritidsfiskere i Danmark, [afid@aktivefritidsfiskere.dk](mailto:afid@aktivefritidsfiskere.dk)
- Forbrugerrådet, [fbr@fbr.dk](mailto:fbr@fbr.dk)
- Rådet for Grøn Omstilling, [info@ecocouncil.dk](mailto:info@ecocouncil.dk), [info@rgo.dk](mailto:info@rgo.dk)
- Miljø- og naturforeningen Klosterhedens venner, [goldengirl@mail.dk](mailto:goldengirl@mail.dk)





## 1.5. Klagevejledning

Denne afgørelse kan påklages til Miljø- og Fødevareklagenævnet af klageberettigede efter Husdyrbruglovens §§ 84-87, herunder ejeren af husdyrbruget og enhver, der har en individuel interesse i sagens udfald.

### **Klagefristen udløber den 2. september 2022.**

Hvis du ønsker at klage over denne afgørelse, kan du klage til Miljø- og Fødevareklagenævnet.

Du klager via Klageportalen, som du finder et link til på forsiden af [www.nmkn.dk](http://www.nmkn.dk). Klageportalen ligger på [www.borger.dk](http://www.borger.dk) og [www.virk.dk](http://www.virk.dk). Du logger på [www.borger.dk](http://www.borger.dk) eller [www.virk.dk](http://www.virk.dk), ligesom du plejer, typisk med NEM-ID. Klagen sendes gennem Klageportalen til den myndighed, der har truffet afgørelsen.

En klage er indgivet, når den er tilgængelig for myndigheden i Klageportalen. Når du klager, skal du som privat betale et gebyr på kr. 900 og som organisation, forening, myndighed eller virksomhed kr. 1.800. Du betaler gebyret med betalingskort i Klageportalen.

Miljø- og Fødevareklagenævnet skal som udgangspunkt afvise en klage, der kommer uden om Klageportalen, hvis der ikke er særlige grunde til det. Hvis du ønsker at blive fritaget for at bruge Klageportalen, skal du sende en begrundet anmodning til den myndighed, der har truffet afgørelse i sagen. Myndigheden videresender herefter anmodningen til Miljø- og Fødevareklagenævnet, som træffer afgørelse om, hvorvidt din anmodning kan imødekommes.

Gebyret tilbagebetales, hvis

- 1) klagesagen fører til, at den påklagede afgørelse ændres eller ophæves,
- 2) klageren får helt eller delvis medhold i klagen, eller
- 3) klagen afvises som følge af overskredet klagefrist, manglende klageberettigelse eller fordi klagen ikke er omfattet af Miljø- og Fødevareklagenævnets kompetence.

Det bemærkes, at hvis den eneste ændring af den påklagede afgørelse er forlængelse af frist for at efterkomme afgørelsen som følge af den tid, der er medgået til at behandle sagen i klagenævnet, tilbagebetales gebyret dog ikke.

Hvis afgørelsen påklages, får ansøger besked. Klage over en afgørelse efter Husdyrbrugloven og Husdyrlovbekendtgørelsen har ikke opsættende virkning, medmindre Miljø- og Fødevareklagenævnet bestemmer andet jf. § 81 i Husdyrbrugloven.

Denne afgørelse kan indbringes for domstolene indtil 6 måneder efter den dato, hvor afgørelsen bliver meddelt, jævnfør Husdyrbruglovens § 90.



## 2. Ammoniakpåvirkning af natur

### **Ammoniakberegninger**

Beregningen af ammoniakemission og ammoniakdeposition sker ved brug af det digitale ansøgningssystem på <https://husdyrgodkendelse.dk>. Beregningen udføres ud fra data om produktionsareal, staldgulvtype, dyretype, evt. miljøteknologi og overfladeareal af husdyrgødningslagre.

Natur og Miljø har oprettet et skema og indtastet oplysninger om ejendommens staldanlæg. De indtastede data og beregningsresultater er samlet i en pdf-rapport, som er vedlagt i bilag 1.

Oplysninger om staldindretning, gulvtyper og dyrehold er tilvejebragt via miljøgodkendelsen og den tilhørende byggesagsbehandling. Staldanlægget ses på bilag 2 med angivelse af de enkelte staldafsnit.

Produktionsarealerne i de enkelte stalde er ud fra et forsigtighedsprincip angivet med en række gangarealer, krybber, mv. De udgør derfor minimum 90 % af de enkelte staldes bruttoareal.

Effekten af luftrensingsanlæg og gyllekøling er ikke indregnet.

Ejendommens største gyllebeholder er etableret med fast overdækning (telt). Overdækningen er ikke fastholdt som vilkår i miljøgodkendelsen, og den ammoniakreducerende effekt af overdækningen er ikke indregnet i emissionsberegningen.

Depositionsberegningerne sker i en meteorologisk spredningsmodel i det digitale ansøgningssystem. Her inddrages afstand og retning til naturområdet og oplandets og naturområdets ruhed.

### **Kategori 1 og Kategori 2 natur**

Kategori 1 natur er ammoniakfølsomme naturtyper i Natura 2000, som er omfattet af Husdyrgodkendelsesbekendtgørelsens bilag 3 D.

Staldanlægget ligger cirka 1.000 meter NNØ for nærmeste Kategori 1-natur, rigkær ved Nissum Fjord.

Kategori 2 natur er større naturområder, som er beskyttet ved § 7, stk. 1 nr. 2 i Husdyrbrugloven. Kategori 2 natur omfatter blandt andet heder større end 10 ha og overdrev større end 2,5 ha.

Staldanlægget ligger cirka 6 km sydøst for overdrev syd for Fjaltring Ferieby.

Kort fra <https://husdyrgodkendelse.dk> med beregnede totaldepositioner fra staldanlægget på nærmeste kategori 1-natur ses i bilag 3.

Den totale ammoniaktilførsel på den nærmeste kategori 1-natur må ikke overstige 0,4 kg N/ha/år og den totale ammoniaktilførsel på kategori 2-natur må ikke overstige 1 kg N/ha/år. Overskrides disse afskæringskriterier, skal der stilles vilkår, som sikrer, at afskæringskriterierne overholdes inden for en nærmere bestemt tidsfrist.

Den totale ammoniakdeposition fra staldanlægget på nærmeste kategori 1-natur er beregnet til 0,2 kg N/ha/år. Som følge af afstanden til kategori 2-natur, kan det uden videre erkendes, at depositionskravet hertil er opfyldt.

Afskæringskriterierne konstateres herved at være overholdt.





### 3. Lugtbidrag til omgivelserne

Ved revurdering af IE-husdyrbrug vurderes det, om det enkelte husdyrbrug kan give anledning til et væsentligt lugtbidrag og om det ved brug af den bedste tilgængelige teknik er muligt at nedbringe dette lugtbidrag.

Om en given teknik, fx hyppig udsugning af gylle i slagtesvinestalde eller forhøjede ventilationsafkast er bedste tilgængelige teknik, beror på en vurdering af om der er en væsentlig lugtpåvirkning af omgivelserne. Denne vurdering foretages på baggrund af en beregning og vurdering af, om husdyrbruget overholder Husdyrbruglovens lugtbeskyttelsesniveau i husdyrgodkendelsesbekendtgørelsens §§ 31-33, jævnfør Miljøstyrelsens vejledning:

*Overholder IE-husdyrbruget ikke geneniveauerne i §§ 31-32, skal det beregnes, om IE-husdyrbruget overholder betingelserne i § 33, stk. 1 (50 % reglen). Hvis IE-husdyrbruget efter denne beregning ikke overholder betingelserne for at fravige geneniveauerne i § 31, skal kommunen ved at inddrage proportionalitetshensyn vurdere, om der er grundlag for at fastsætte vilkår om at anvende relevante BAT-teknologier på Miljøstyrelsens Teknologiliste.*

*Det betyder, at der indledningsvist foretages en beregning af, om IE-husdyrbruget overholder geneniveauerne i §§ 31-32. Hvis geneniveauerne i § 31 ikke er overholdt, skal kommunen beregne om IE-husdyrbruget opfylder betingelserne i § 33, stk. 1, for at fravige geneniveauerne i § 31 (50%-reglen). Denne beregning foretages i Husdyrgodkendelse.dk. Er betingelserne for at anvende 50%-reglen (§ 33, stk. 1) til stede, kan kommunen ikke stille yderligere krav til lugtreduktion. Kommunen har altså ikke i revurderingssager råderum til at kræve ekstra tiltag eller påbud om lugtreduktion, f.eks. fordi der i den konkrete sag er mange klager over lugt e.lign.*

*Hvis beregningen viser, at IE-husdyrbruget ikke opfylder betingelserne i § 33, stk. 1, for at fravige geneniveauerne i § 31, skal kommunen vurdere, om der er grundlag for at fastsætte vilkår om at anvende relevant BAT-teknologi. I denne vurdering, skal der inddrages et proportionalitetshensyn.*

*Kommunen kan kun fastsætte vilkår om at anvende relevant BAT-teknologi på Miljøstyrelsens teknologiliste, hvis de vurderer, at et sådant vilkår er proportionelt. Med relevante BAT-teknologier forstås BAT-teknologier, som kan nedbringe lugtemissionen på en omkostningseffektiv måde, og som fremgår af Miljøstyrelsens teknologiliste.*

[kilde: <https://husdyrvejledning.mst.dk/vejledning-til-bekendtgørelserne/husdyrgodkendelses-bekendtgørelsen/16-revurdering-af-godkendelser/>, 13. juni 2022]



### **Lugtbeskyttelsesniveau**

Husdyrbrugloven indeholder lugtbeskyttelsesniveauer for tre områdetyper:

- Byzone og sommerhusområde (5 OU/1 LE)
- Samlet bebyggelse og lokalplanlagte områder til boliger, offentlige og rekreative formål, mv. (7 OU/3 LE)
- Enkeltbeboelser i det åbne land (15 OU/10 LE)

Landbrugsejendomme er ikke omfattet af Husdyrbruglovens lugtbeskyttelsesniveau.

Lugtemissionen fastsættes på baggrund af produktionsarealets størrelse, staldsystemer og dyretyper. Lugtreducerende teknologier (luftrensning, hyppig udslusning af gylle og gyllekøling) kan desuden indgå i beregningen.

Lugtemissionen omregnes i ansøgningssystemet til geneafstande for de tre områdetyper. Når geneafstandene er overholdt, vil lugtbeskyttelsesniveauet ved normale driftsforhold også være overholdt.

Der beregnes geneafstande dels efter "NY model", der anvender lugtkoncentrationsenheden Odour Units (OU) og "FMK-model", der anvender enheden LugtEnheder (LE). Den model, som giver den længste geneafstand, er gældende.

Ved omregningen fra lugtemission til geneafstand inddrages den konkrete beliggenhed. For områdetyper, som har staldanlægget liggende i nordlig retning inden for vinkeludstrækningen 300° - 60° ud fra området, reduceres geneafstanden med 5, 10 og 20 % for henholdsvis byzone/sommerhusområde, samlet bebyggelse/lokalplanlagt område og enkelt beboelse.

De nærmeste enkeltbeboelser, samlet bebyggelse/lokalplanlagt område og byzone er udpeget på kort i bilag 3.

Det ønskes grundlæggende at friholde byzoner for lugtgener, hvilket medfører et afstandskrav, som skal sikre, at staldlugt kun undtagelsesvist opleves i byzonen.

Landzonen betragtes som landbrugets erhvervsområde, og derfor er lugtbeskyttelsesniveauet for lokalplanlagte områder i landzonen, samlede bebyggelser og enkelt beboelser mindre restriktivt og tillader, at der i perioder kan opleves mærkbar lugt fra staldanlæg.

Der er dog et skærpet beskyttelsesniveau for samlede bebyggelser og lokalplanlagte områder i landzone med boligformål, offentlige eller rekreative formål, mv, som ofte kan være landsbysamfund med institutioner og større boligområder.

Geneafstande til de enkelte områdetyper og de målte afstande for det søgte projekt fremgår af nedenstående tabel.

Geneafstand og faktisk afstand måles fra staldanlæggets vægtede lugtcentrum og til nærmeste hushjørne for beboelser i landzone og til nærmeste punkt i byzone, sommerhusområde og lokalplanlagt område.

Områdetype	Lugtgenerafstand	Faktisk afstand
<b>Enkelt beboelse</b> Høvsørevej 37	312 meter	377,9 meter
<b>Samlet bebyggelse/lokalplanlagt område</b> Liljebjergvej 1	692,6 meter	565,9 meter
<b>Byzone/sommerhusområde</b> Bøvling Byzone	917,5 meter	471,3 meter



Betingelserne for at anvende "50%-reglen" er til stede, da den faktiske afstand udgør minimum 50 % af den beregnede lugtgenerafstand.

Det bemærkes, at beregningen overestimerer lugtbidraget til omgivelserne, da der er angivet et større produktionsareal, end det faktiske.

Natur og Miljø vurderer heraf, at der ikke er hjemmel til at stillede skærpende vilkår om lugtreduktion for husdyrbruget ved revurdering.



## 4. Bedste tilgængelige teknik

Det følger af § 38, stk. 1, i husdyrgodkendelsesbekendtgørelsen, at godkendelser meddelt efter kapitel 5 i lov om miljøbeskyttelse regelmæssigt og mindst hvert 10. år skal tages op til revurdering og om nødvendigt ajourføres i lyset af den teknologiske udvikling.

Miljøgodkendelsen og tillægsgodkendelse indebærer krav om at anvende gyllekøling og luftrensning. Anlæggene er etablerede og i drift.

Miljøgodkendelsen indeholder vilkår, som sikrer mod væsentlige lugtgener og vilkår om maksimale støjgrænseværdier.

Beregningen i <https://husdyrgodkendelse.dk> viser, at det bestående staldanlæg lever op til det vejledende BAT-krav for ammoniakemission.

Natur og Miljø kan som følge af ovenstående konstatere, at det vejledende BAT-niveau for ammoniakemission jævnfør husdyrgodkendelsesbekendtgørelsens § 25 er overholdt.

Revurderingen skal ud over ammoniakemissionen også tage stilling til, om husdyrbruget fortsat anvender BAT i bred forstand. Det skal belyses, om husdyrbruget lever op til følgende:

- der er truffet de nødvendige foranstaltninger for at forebygge og begrænse forurening ved anvendelse af den bedste tilgængelige teknik,
- energi- og råvareforbruget udnyttes mest effektivt,
- mulighederne for at substituere særligt skadelige eller betænkelige stoffer med mindre skadelige eller betænkelige stoffer er udnyttet,
- produktionsprocesserne er optimeret, i det omfang det er muligt,
- affaldshierarkiet, jf. § 6 b i lov om miljøbeskyttelse, iagttages, og
- der, i det omfang forureningen ikke kan undgås, er anvendt bedste tilgængelige rensningsteknik

Den 21. februar 2017 blev nye BAT-konklusioner for intensiv fjerkræ- og svinedrift offentliggjort. BAT-konklusionerne indebærer særregler for alle IE-husdyrbrug, der senest den 21. februar 2021 skal efterleves. Særreglerne omfatter:

- Miljøledelse
  - Oplæring af personale
- plan for regelmæssig kontrol, reparation, vedligeholdelse og beredskab
- hændelser og uheld
- fodringskrav
- Energieffektiv belysning
- Støvemissioner fra staldanlæg
- overholdelse af vilkår og krav

- årlig indberetning til kommunalbestyrelsen
- ophør

Natur og Miljø vurderer, at husdyrbruget lever op til anvendelsen af BAT, når særreglerne efterleves. Natur og Miljø følger løbende op på implementeringen af særreglerne ved miljøtilsyn.

Natur og Miljø vurderer på baggrund af ovenstående, at husdyrbruget lever op til kravet om at anvende den bedste tilgængelige teknik.





---

# ***Bilag***

---

**Husdyrgodkendelse.dk**  
**Revurderingsskema (235336)**

Dette er en revurdering af en miljøgodkendelse efter § 12 i husdyrgodkendelsesloven.

**Versionsnummer:**

0

**Indsendelsesdato:**

Der kunne ikke hentes en dato for indsendelse af skemaet

**Genereringsdato:**

28-06-2022

**Husdyrbruget**

Husdyrbrugets CVR-nummer	41060743
Husdyrbrugets navn	Kølhede
Beliggenhedsadresse	Høvsørevej 41
Postnummer	7650
By	Bøvlingbjerg

**Ejendom**

Ejendomsnummer	6650064166
CHR numre	58368

**Ansøger**

Ansøger navn	Revurdering - Lemvig Kommune
Ansøger adresse	Rådhusgade 2
Ansøger postnummer	7620
Ansøger by	Lemvig
Ansøger telefon	96631112
Ansøger email	simon.bach.nielsen@lemvig.dk

**Kort beskrivelse:**

Kopi: Kølhede, Høvsørevej 41, Bøvlingbjerg. Revurdering af Miljøgodkendelse.

Skemanummer: 235336

Versionsnummer: 0

## Revurdering (235336) | Gennemse & indsend

Her er alle indtastninger og beregningsresultater samlet på en side, der kan udskrives som en samlet PDF.

Dette er en revurdering af en miljøgodkendelse efter § 12 i husdyrgodkendelsesloven.

**Typen af IE - brug:**  
IE-søer

**Kort beskrivelse:**  
Kopi: Kølhede, Høvsørevej 41, Bøvlingbjerg. Revurdering af Miljøgodkendelse.

**Versionsnummer:**  
0

### 1. Basisoplysninger

#### Husdyrbruget

Bedrift Cvr	41060743
Husdyrbrugets navn	Kølhede
Beliggenhedsadresse	Høvsørevej 41
Postnummer	7650
By	Bøvlingbjerg

#### Ansøger

Ansøgers navn	Revurdering - Lemvig Kommune
Ansøgeradresse	Rådhusgade 2
Ansøgerpostnummer	7620
Ansøgerby	Lemvig
Ansøger telefon	96631112
Ansøger email	simon.bach.nielsen@lemvig.dk

#### Ejendom

Ejendomsnummer:	6650064166
CHR numre	58368

#### Matrikler på ejendomsnummer

Matrikel: 1c - Brørup By, Bøvling
Matrikel: 1e - Brørup By, Bøvling
Matrikel: 2d - Brørup By, Bøvling
Matrikel: 34a - Den nordlige Del, Bøvling
Matrikel: 39n - Den nordlige Del, Bøvling

## Bilag 1

Skemanummer: 235336

Versionsnummer: 0

### 2. Overblik over stalde og produktioner

Stalde og produktioner						
Staldnavn	Staldstørrelse (m <sup>2</sup> )	Ventilation	Kildehøjde	Produktion	Antal måneder udegående	Produktionsareal (m <sup>2</sup> )
<b>Ansøgt drift</b>						
Løsdrift drægtige søer	2593	Mekanisk ventilation	6 m	(#536656) Søer, gølle og drægtige. Løsgående, delvis spaltegulv	0	2350
Farestald	832	Mekanisk ventilation	6 m	(#532679) Søer, diegivende. Kassestier, fuldspaltegulv	0	750
Hestestald	377	Naturlig ventilation	3 m	(#532681) Heste. Dybstrøelse	0	375
eksisterende farestalde	1885	Mekanisk ventilation	6 m	(#532684) Søer, diegivende. Kassestier, fuldspaltegulv	0	1700
Eksisterende løbe-drægtighedsstald	3255	Mekanisk ventilation	3 m	(#532687) Søer, gølle og drægtige. Individuel opstaldning, fuldspaltegulv	0	3000
<b>Sum</b>						<b>8175</b>
<b>Nudrift</b>						
Løsdrift drægtige søer	2593	Mekanisk ventilation	6 m	(#532678) Søer, gølle og drægtige. Løsgående, delvis spaltegulv	0	2350
Farestald	832	Mekanisk ventilation	6 m	(#532680) Søer, diegivende. Kassestier, fuldspaltegulv	0	750
Hestestald	377	Naturlig ventilation	3 m	(#532682) Heste. Dybstrøelse	0	375
eksisterende farestalde	1885	Mekanisk ventilation	6 m	(#532686) Søer, diegivende. Kassestier, fuldspaltegulv	0	1700
Eksisterende løbe-drægtighedsstald	3255	Mekanisk ventilation	3 m	(#532688) Søer, gølle og drægtige. Individuel opstaldning, delvis spaltegulv	0	3000
<b>Sum</b>						<b>8175</b>
<b>8 års drift - ingen data</b>						

## Bilag 1

Skemanummer: 235336

Versionsnummer: 0

### 3. Overblik over husdyrgødning

Opbevaringslagre					
Navn	Lagertype	Yderligere oplysninger	Bedste tilgængelige opbevaringsteknik	Dimension	Areal (m <sup>2</sup> )
<b>Ansøgt drift</b>					
gyllebeholder 2 2058 m <sup>3</sup>	Flydende			X = 4 m , y= 25,59 m	503
gyllebeholder 3 2900 m <sup>3</sup>	Flydende			X = 4 m , y= 28,64 m	734
ny gyllebeholder 4 5000 m <sup>3</sup>	Flydende				1062
<b>Nudrift</b>					
gyllebeholder 2 2058 m <sup>3</sup>	Flydende			X = 4 m , y= 25,59 m	503
gyllebeholder 3 2900 m <sup>3</sup>	Flydende			X = 4 m , y= 28,64 m	734
ny gyllebeholder 4 5000 m <sup>3</sup>	Flydende				1062
<b>8 års drift - Ingen data</b>					
Opbevaringslagre med miljøteknologi					
Lagernavn	Beskrivelse af miljøteknologi			NH <sub>3</sub> -N effekt (%)	
<b>Ansøgt drift</b>					
ny gyllebeholder 4 5000 m <sup>3</sup>	Fast overdækning			50,0	
<b>Nudrift - Ingen data</b>					
<b>8 års drift - Ingen data</b>					

## 4. Ammoniakemission

### 4.1 Samlet ammoniakemission fra husdyrbruget (stald og lager)

Driftstype:	Ammoniakemission fra staldafsnit (kg NH <sub>3</sub> -N/år)	Ammoniakemission fra lagre (kg NH <sub>3</sub> -N/år)	Ammoniakemission fra husdyrbruget (kg NH <sub>3</sub> -N/år)
Ansøgt drift	12218,8	919,7	13138,4
Nudrift	10118,8	919,7	11038,4
8 års-drift	0,0	0,0	0,0

### 4.2 Resultater fra staldafsnit

#### 4.2.1 Ammoniakemission og reducerende tiltag på staldafsnit og produktioner

##### Navn på staldafsnit:

*Løsdrift drægtige søer*

Produktion	Produktionsareal (m <sup>2</sup> )	Ammoniakemission (kg NH <sub>3</sub> -N/år)	Reduktion, udegående dyr (kg NH <sub>3</sub> -N/år)	Effekt, miljøteknologi (kg NH <sub>3</sub> -N/år)	Faktisk ammoniakemission (kg NH <sub>3</sub> -N/år)
<b>Ansøgt drift</b>					
(#536656) Søer, gulde og drægtige. Løsgående, delvis spaltegulv	2350	2820,0	0,0	0,0	2820,0
<b>Nudrift</b>					
(#532678) Søer, gulde og drægtige. Løsgående, delvis spaltegulv	2350	2820,0	0,0	0,0	2820,0
<b>8 års-drift - Ingen data</b>					

##### Navn på staldafsnit:

*Farestald*

Produktion	Produktionsareal (m <sup>2</sup> )	Ammoniakemission (kg NH <sub>3</sub> -N/år)	Reduktion, udegående dyr (kg NH <sub>3</sub> -N/år)	Effekt, miljøteknologi (kg NH <sub>3</sub> -N/år)	Faktisk ammoniakemission (kg NH <sub>3</sub> -N/år)
<b>Ansøgt drift</b>					
(#532679) Søer, diegivende. Kassestier, fuldspaltegulv	750	975,0	0,0	0,0	975,0
<b>Nudrift</b>					
(#532680) Søer, diegivende. Kassestier, fuldspaltegulv	750	975,0	0,0	0,0	975,0
<b>8 års-drift - Ingen data</b>					

## Bilag 1

Skemanummer: 235336

Versionsnummer: 0

Navn på staldafsnit:

*Hestestald*

Produktion	Produktionsareal (m <sup>2</sup> )	Ammoniakemission (kg NH <sub>3</sub> -N/år)	Reduktion, udegående dyr (kg NH <sub>3</sub> -N/år)	Effekt, miljøteknologi (kg NH <sub>3</sub> -N/år)	Faktisk ammoniakemission (kg NH <sub>3</sub> -N/år)
Ansøgt drift					
(#532681) Heste, Dybstrøelse	375	213,8	0,0	0,0	213,8
Nudrift					
(#532682) Heste, Dybstrøelse	375	213,8	0,0	0,0	213,8
8 års-drift - Ingen data					

Navn på staldafsnit:

*eksisterende farestalde*

Produktion	Produktionsareal (m <sup>2</sup> )	Ammoniakemission (kg NH <sub>3</sub> -N/år)	Reduktion, udegående dyr (kg NH <sub>3</sub> -N/år)	Effekt, miljøteknologi (kg NH <sub>3</sub> -N/år)	Faktisk ammoniakemission (kg NH <sub>3</sub> -N/år)
Ansøgt drift					
(#532684) Søger, diegivende, Kassestier, fuldspaltegulv	1700	2210,0	0,0	0,0	2210,0
Nudrift					
(#532686) Søger, diegivende, Kassestier, fuldspaltegulv	1700	2210,0	0,0	0,0	2210,0
8 års-drift - Ingen data					

Navn på staldafsnit:

*Eksisterende løbe- drægtighedsstald*

Produktion	Produktionsareal (m <sup>2</sup> )	Ammoniakemission (kg NH <sub>3</sub> -N/år)	Reduktion, udegående dyr (kg NH <sub>3</sub> -N/år)	Effekt, miljøteknologi (kg NH <sub>3</sub> -N/år)	Faktisk ammoniakemission (kg NH <sub>3</sub> -N/år)
Ansøgt drift					
(#532687) Søger, gøde og drægtige, Individuel opstaldning, fuldspaltegulv	3000	6000,0	0,0	0,0	6000,0
Nudrift					
(#532688) Søger, gøde og drægtige, Individuel opstaldning, delvis spaltegulv	3000	3900,0	0,0	0,0	3900,0
8 års-drift - Ingen data					

### 4.3 Resultater for lagre

## 4.3.1 Ammoniakemission og effekt af miljøteknologi på lagre med flydende husdyrgødning

Lagre med flydende husdyrgødning				
Lagernavn	Overfladeareal (m <sup>2</sup> )	Ammoniakemission (kg NH <sub>3</sub> -N/år)	Effekt, miljøteknologi (kg NH <sub>3</sub> -N/år)	Ammoniakemission for lager (kg NH <sub>3</sub> -N/år)
<b>Ansøgt drift</b>				
gyllebeholder 2 2058 m <sup>3</sup>	503	201,1	0,0	201,1
gyllebeholder 3 2900 m <sup>3</sup>	734	293,8	0,0	293,8
ny gyllebeholder 4 5000 m <sup>3</sup>	1062	424,8	0,0	424,8
<b>Nudrift</b>				
gyllebeholder 2 2058 m <sup>3</sup>	503	201,1	0,0	201,1
gyllebeholder 3 2900 m <sup>3</sup>	734	293,8	0,0	293,8
ny gyllebeholder 4 5000 m <sup>3</sup>	1062	424,8	0,0	424,8
<b>8 års-drift - Ingen data</b>				

## 4.3.2 Oversigt over husdyrgødningstyper produceret i ansøgt drift

**Gødningstyper produceret fra de valgte dyretype og staldsystemer**

Gødningstype fra produktion: Ingen fast gødning

Gødningstype fra produktion: Kvæg, heste, får og geder

**Angivne gødningstyper i indtegnede lagre**

Gødningstype fra lager: Flydende gødning



## Bilag 1

Skema nummer: 235336

Versionsnummer: 0

### 5. BAT

Samlet BAT beregning			
	Stalde	Lagre	Total
Samlet BAT krav (kg NH <sub>3</sub> -N /år)	12219	920	13138
Faktisk emission (kg NH <sub>3</sub> -N /år)	12219	920	13138
Forskel (kg NH <sub>3</sub> -N /år)	-	-	0
Vejledende BAT Overholdt?	-	-	Ja

Samlet ammoniaktab for hele anlægget (alle produktioner) opnåelig ved anvendelse af BAT				
Vejl. sum (kg NH <sub>3</sub> -N /år)	Ansøgers forslag (kg NH <sub>3</sub> -N /år)	Ansøgers Begrundelse	Kommunens krav (kg NH <sub>3</sub> -N /år)	Kommunens Begrundelse
12219				

**Beregninger af progressive BAT krav opnåelig ved anvendelse af BAT for produktioner i nye stalde**  
Ansøgningen indeholder ikke produktioner med dyretype og staldsystemer hvor BAT kravet bestemmes progressivt ud fra arealet.

BAT krav opnåelig ved anvendelse af BAT for nye og eksisterende stalde				
Staldnavn	Navn på dyretype og staldsystem eller flexgruppe	Forudsætning for BAT-beregning	BAT krav ved ny stald (kg NH <sub>3</sub> -N / (m <sup>2</sup> · år)) <sup>b</sup>	BAT krav ved eksisterende stald (kg NH <sub>3</sub> -N / (m <sup>2</sup> · år)) <sup>c</sup>
Løsdrift drægtige søer	Søer, gamle og drægtige. Løsgående, delvis spaltegulv	Eksisterende staldafsnit, BAT-krav fastsat i tidligere afgørelse	0,70 - 0,87 <sup>b</sup>	1,20
Farestald	Søer, diegivende. Kassestier, fuldspaltegulv	Eksisterende staldafsnit, BAT-krav fastsat i tidligere afgørelse	0,47 - 0,59 <sup>b</sup>	1,30
Hestestald	Heste, Dybstrøelse	Eksisterende staldafsnit, BAT-krav fastsat i tidligere afgørelse	0,57	0,57
eksisterende farestalde	Søer, diegivende. Kassestier, fuldspaltegulv	Eksisterende staldafsnit, BAT-krav fastsat i tidligere afgørelse	0,47 - 0,59 <sup>b</sup>	1,30
Eksisterende løbe-drægtighedsstald	Søer, gamle og drægtige. Individuel opstaldning, fuldspaltegulv	Eksisterende staldafsnit, BAT-krav fastsat i tidligere afgørelse	0,70 - 0,87 <sup>b</sup>	2,00

<sup>b</sup> BAT-kravet ved ny stald er progressivt og afhænger af det samlede areal for husdyrtypen i nye staldafsnit

<sup>c</sup> BAT krav ved eksisterende stald er tabelværdien for staldtypen. BAT kravet kan være lavere i den aktuelle situation, hvis der fastsat vilkår til eksisterende stald i en tidligere godkendelse.

## Bilag 1

Skemanummer: 235336

Versionsnummer: 0

### Ammoniaktab pr. produktion opnåelig ved anvendelse af BAT

Produktion	BAT krav		Korrektionsfaktor for udegående	Vejl. sum (kg NH <sub>3</sub> -N / år)	Ansøgers forslag (kg NH <sub>3</sub> -N /år)	Kommunens krav (kg NH <sub>3</sub> -N /år)
	Areal (m <sup>2</sup> )	(kg NH <sub>3</sub> -N / (m <sup>2</sup> · år))				
(#536656) Søer, gøde og drægtige. Løsgående, delvis spaltegulv	2350	1,20	1	2820		
(#532679) Søer, diegivende. Kassestier, fuldspaltegulv	750	1,30	1	975		
(#532681) Heste. Dybstrøelse	375	0,57	1	214		
(#532684) Søer, diegivende. Kassestier, fuldspaltegulv	1700	1,30	1	2210		
(#532687) Søer, gøde og drægtige. Individuel opstaldning, fuldspaltegulv	3000	2,00	1	6000		

## Bilag 1

Skemanummer: 235336

Versionsnummer: 0

### 6. Nabopåvirkning

For at der kan beregnes om lugt fra anlægget, skal nabobebyggelse og byzone angives på kortet. På "Listevisning" vises en oversigt over de nabobebyggelse der er er angivet, og på "Resultater" findes resultaterne af de lugtberegninger der er foretaget på ansøgningen.

#### 6.1 Samlet resultat af lugtberegning

Bebyggelse	Kumulation	Model	Ukorrigeret geneafstand	Korrigeret geneafstand	Vægtet gennemsnits-afstand	Genekriterie overholdt
Høvsørevej 37	0	NY	312	312	377,9	Ja
Lillebjergvej 1	0	NY	692,6	692,6	565,9	Nej
<i>Stald: Eksisterende løbe- drægtighedsstald</i>		NY (ansøgt)	209,9	209,9	528,6	Ja
		NY (nudrift)	209,9	209,9	-	-
		FMK (ansøgt)	306,4	306,4	528,6	Ja
		FMK (nudrift)	306,4	306,4	-	-
<i>+ Stald: eksisterende farestalde</i>		NY (ansøgt)	456,3	456,3	545,6	Ja
		NY (nudrift)	456,3	456,3	-	-
		FMK (ansøgt)	330,8	330,8	533,4	Ja
		FMK (nudrift)	330,8	330,8	-	-
<i>+ Stald: Hestestald</i>		NY (ansøgt)	473,3	473,3	546,7	Ja
		NY (nudrift)	473,3	473,3	-	-
		FMK (ansøgt)	330,8	330,8	533,4	Ja
		FMK (nudrift)	330,8	330,8	-	-
<i>+ Stald: Farestald</i>		NY (ansøgt)	590,1	590,1	555,4	Nej
		NY (nudrift)	590,1	590,1	-	-
		FMK (ansøgt)	341	341	537	Ja
		FMK (nudrift)	341	341	-	-
<i>+ Stald: Løsdrift drægtige søer</i>		NY (ansøgt)	692,6	692,6	565,9	Nej
		NY (nudrift)	692,6	692,6	-	-
		FMK (ansøgt)	400,1	400,1	560,8	Ja
		FMK (nudrift)	400,1	400,1	-	-
Den nordlige Del, Bøvling	0	NY	917,5	917,5	471,3	Nej
<i>Stald: Eksisterende løbe- drægtighedsstald</i>		NY (ansøgt)	320,3	320,3	434,7	Ja
		NY (nudrift)	320,3	320,3	-	-
		FMK (ansøgt)	545	545	434,7	Nej
		FMK (nudrift)	545	545	-	-
<i>+ Stald: eksisterende farestalde</i>		NY (ansøgt)	634	634	451,3	Nej
		NY (nudrift)	634	634	-	-
		FMK (ansøgt)	588,5	588,5	439,3	Nej
		FMK (nudrift)	588,5	588,5	-	-
<i>+ Stald: Hestestald</i>		NY (ansøgt)	655,5	655,5	452,3	Nej
		NY (nudrift)	655,5	655,5	-	-

Side 10 af 16

## Bilag 1

Skemanummer: 235336

Versionsnummer: 0

Bebyggelse	Kumulation	Model	Ukorrigeret geneafstand	Korrigeret geneafstand	Vægtet gennemsnits- afstand	Genekriterie overholdt
		FMK (ansøgt)	588,5	588,5	439,3	Nej
		FMK (nudrift)	588,5	588,5	-	-
+ Stald: Farestald		NY (ansøgt)	792,4	792,4	461	Nej
		NY (nudrift)	792,4	792,4	-	-
		FMK (ansøgt)	606,7	606,7	443	Nej
		FMK (nudrift)	606,7	606,7	-	-
+ Stald: Løsdrift drægtige søer		NY (ansøgt)	917,5	917,5	471,3	Nej
		NY (nudrift)	917,5	917,5	-	-
		FMK (ansøgt)	711,8	711,8	466,3	Nej
		FMK (nudrift)	711,8	711,8	-	-

### 6.2.1 Forklaring til samlet resultat af lugtberegning

**Gul:** Revurderingen af IE-husdyrbruget overholder betingelserne i husdyrgodkendelsesbekendtgørelsens § 33, stk. 1 (50 % reglen), jf. § 39, stk. 2.

**Konsekvenszone: 1064 m**

### 6.3 Lugtgeneberegninger - detaljer om staldafsnit

Bebyggelse: Høvsørevej 37 Opretter: Sagsbehandler			
#	Staldafsnit	Afstand(m)	Placering 300-60 grader
1	Eksisterende løbe- drægtighedsstald	342,8	Nej
2	eksisterende farestalde	373,8	Nej
3	Hestestald	380,1	Nej
4	Farestald	408,0	Nej
5	Løsdrift drægtige søer	432,5	Nej

Bebyggelse: Lillebjergvej 1 Opretter: Sagsbehandler			
#	Staldafsnit	Afstand(m)	Placering 300-60 grader
1	Eksisterende løbe- drægtighedsstald	528,6	Nej
2	eksisterende farestalde	561,9	Nej
3	Hestestald	578,6	Nej
4	Farestald	595,7	Nej
5	Løsdrift drægtige søer	623,8	Nej

Bebyggelse: Den nordlige Del, Bøvling Opretter: Sagsbehandler			
#	Staldafsnit	Afstand(m)	Placering 300-60 grader
1	Eksisterende løbe- drægtighedsstald	434,7	Nej
2	eksisterende farestalde	467,3	Nej
3	Hestestald	480,9	Nej
4	Farestald	501,3	Nej
5	Løsdrift drægtige søer	528,2	Nej

## 6.4 Lugtemission fra produktioner

Ansøgt drift								
Staldafsnit								
	Antal måneder	Lugt	Lugt	Effekt af	Faktisk lugt	Faktisk lugt	Produktionsareal	
Løsdrift drægtige søer	Produktionsid	udegående	(LE/s)	(OU/s)	teknologi (%)	(LE/s)	(OU/s)	(m <sup>2</sup> )
	536656	0	13865,0	16685,0	0	13865,0	16685,0	2350
Farestald	Produktionsid	Antal måneder	Lugt	Lugt	Effekt af	Faktisk lugt	Faktisk lugt	Produktionsareal
	532679	0	2175,0	16500,0	0	2175,0	16500,0	750
Hestestald	Produktionsid	Antal måneder	Lugt	Lugt	Effekt af	Faktisk lugt	Faktisk lugt	Produktionsareal
	532681	0	0,0	2587,5	0	0,0	2587,5	375
eksisterende farestalde	Produktionsid	Antal måneder	Lugt	Lugt	Effekt af	Faktisk lugt	Faktisk lugt	Produktionsareal
	532684	0	4930,0	37400,0	0	4930,0	37400,0	1700
Eksisterende løbe- drægtighedsstald	Produktionsid	Antal måneder	Lugt	Lugt	Effekt af	Faktisk lugt	Faktisk lugt	Produktionsareal
	532687	0	29700,0	36000,0	0	29700,0	36000,0	3000
Sum			50670	109172,5		50670	109172,5	

# Bilag 1

Skemanummer: 235336

Versionsnummer: 0

Nudrift								
Staldafsnit								
	Produktionsid	Antal måneder udegående	Lugt (LE/s)	Lugt (OU/s)	Effekt af teknologi (%)	Faktisk lugt (LE/s)	Faktisk lugt (OU/s)	Produktionsareal (m <sup>2</sup> )
Løsdrift drægtige søer	532678	0	13865,0	16685,0	0	13865,0	16685,0	2350
Farestald	532680	0	2175,0	16500,0	0	2175,0	16500,0	750
Hestestald	532682	0	0,0	2587,5	0	0,0	2587,5	375
eksisterende farestalde	532686	0	4930,0	37400,0	0	4930,0	37400,0	1700
Eksisterende løbe-drægtighedsstald	532688	0	29700,0	36000,0	0	29700,0	36000,0	3000
<b>Sum</b>			<b>50670</b>	<b>109172,5</b>		<b>50670</b>	<b>109172,5</b>	

## 7. Naturområder

### 7.1 Samlet resultat af ammoniakberegninger

Samlet emission: 12926,0 (kg NH<sub>3</sub>-N/år)

Meremission (8 års-drift) 12926,0 (kg NH<sub>3</sub>-N/år)

Meremission (nudrift) 1887,6 (kg NH<sub>3</sub>-N/år)

### 7.2 Overblik over naturpunkter

Naturpunkt: Rigkær	
Kategori	Kategori 1
Oprettet	Sagsbehandler
Ruhed	Blandet natur med lav bevoksning
Beskrivelse	
Kumulation	Nil ejendomme (0)
Merdeposition (8 års-drift)	0,2 kg N/ha/år
Merdeposition (nudrift)	0,0 kg N/ha/år
Total deposition	0,2 kg N/ha/år

Naturlinjer til punkt: Rigkær				
Naturlinje fra	Ruhed opland	Merdeposition		Totaldeposition (kg N/ha/år)
		(nudrift) (kg N/ha/år)	(8 års-drift) (kg N/ha/år)	
S: Løsdrift drægtige søer	Landbrug0,0	0,0	0,0	0,0
S: Farestald	Landbrug0,0	0,0	0,0	0,0
S: Hestestald	Landbrug0,0	0,0	0,0	0,0
S: eksisterende farestalde	Landbrug0,0	0,0	0,0	0,0
S: Eksisterende løbe-drægtighedsstald	Landbrug0,0	0,1	0,1	0,1
G: gyllebeholder 2 2058 m <sup>3</sup>	Landbrug0,0	0,0	0,0	0,0
G: gyllebeholder 3 2900 m <sup>3</sup>	Landbrug0,0	0,0	0,0	0,0
G: ny gyllebeholder 4 5000 m <sup>3</sup>	Landbrug0,0	0,0	0,0	0,0

Skemanummer: 235336  
Versionsnummer: 0

---

## 8. Supplerende oplysninger

**Typen af IE-brug:**  
IE-søer

**Oplysninger om IE-bruget:**  
ikke angivet

**Generelle oplysningskrav:**  
ikke angivet

**Oplysninger om ventilationsforhold:**  
ikke angivet

**Samlet opbevaringskapacitet:**  
0,00

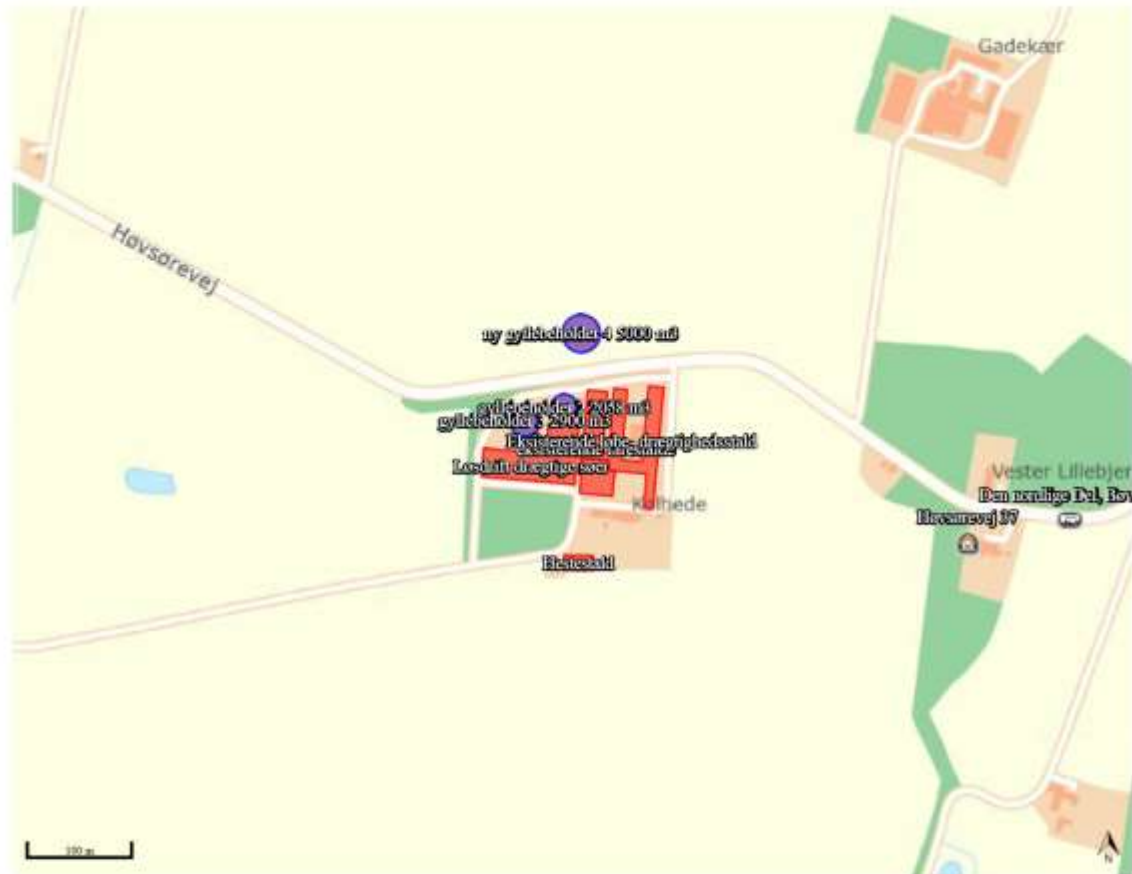
**Samlet begrundelse for revurdering:**  
ikke angivet

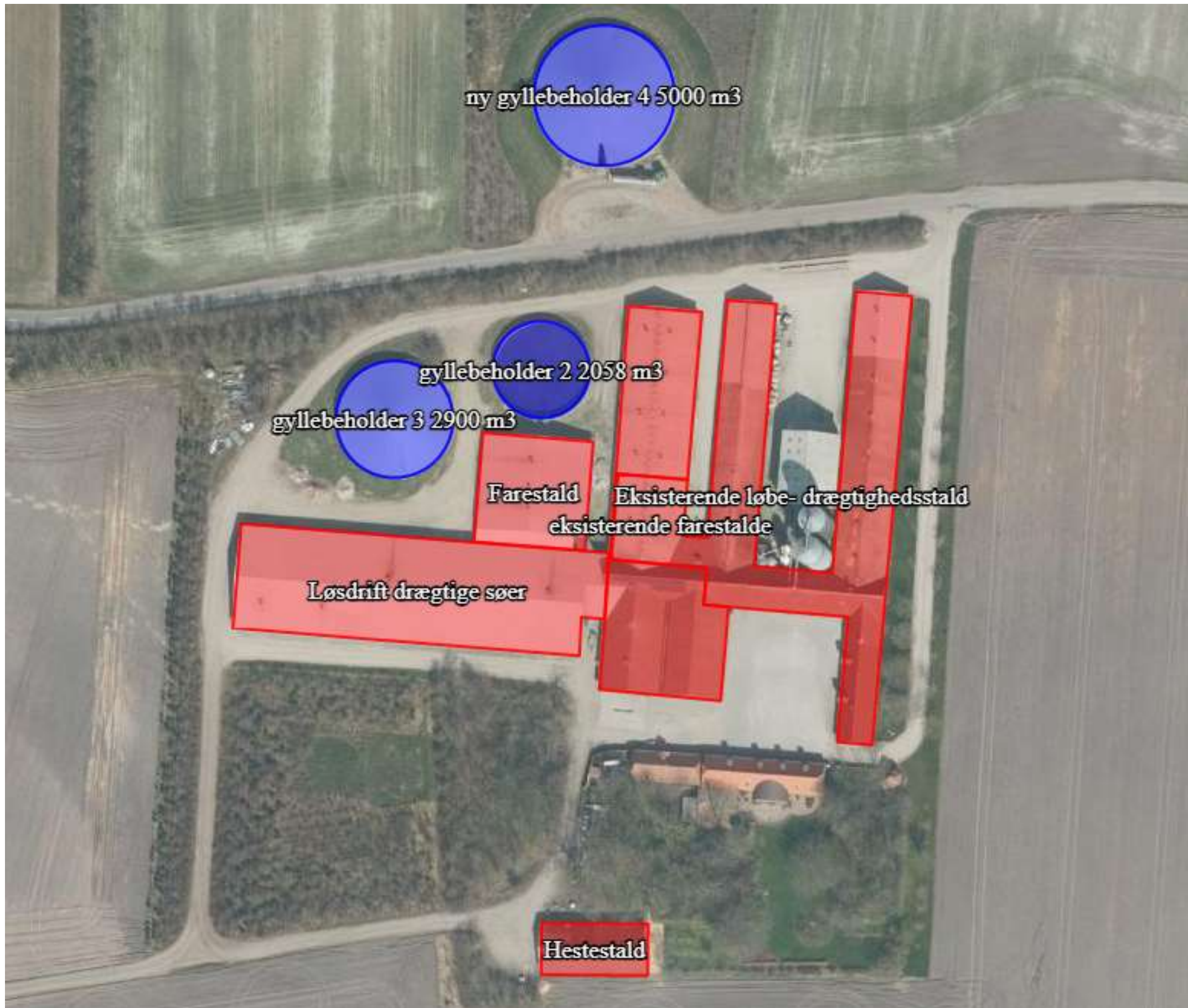
---



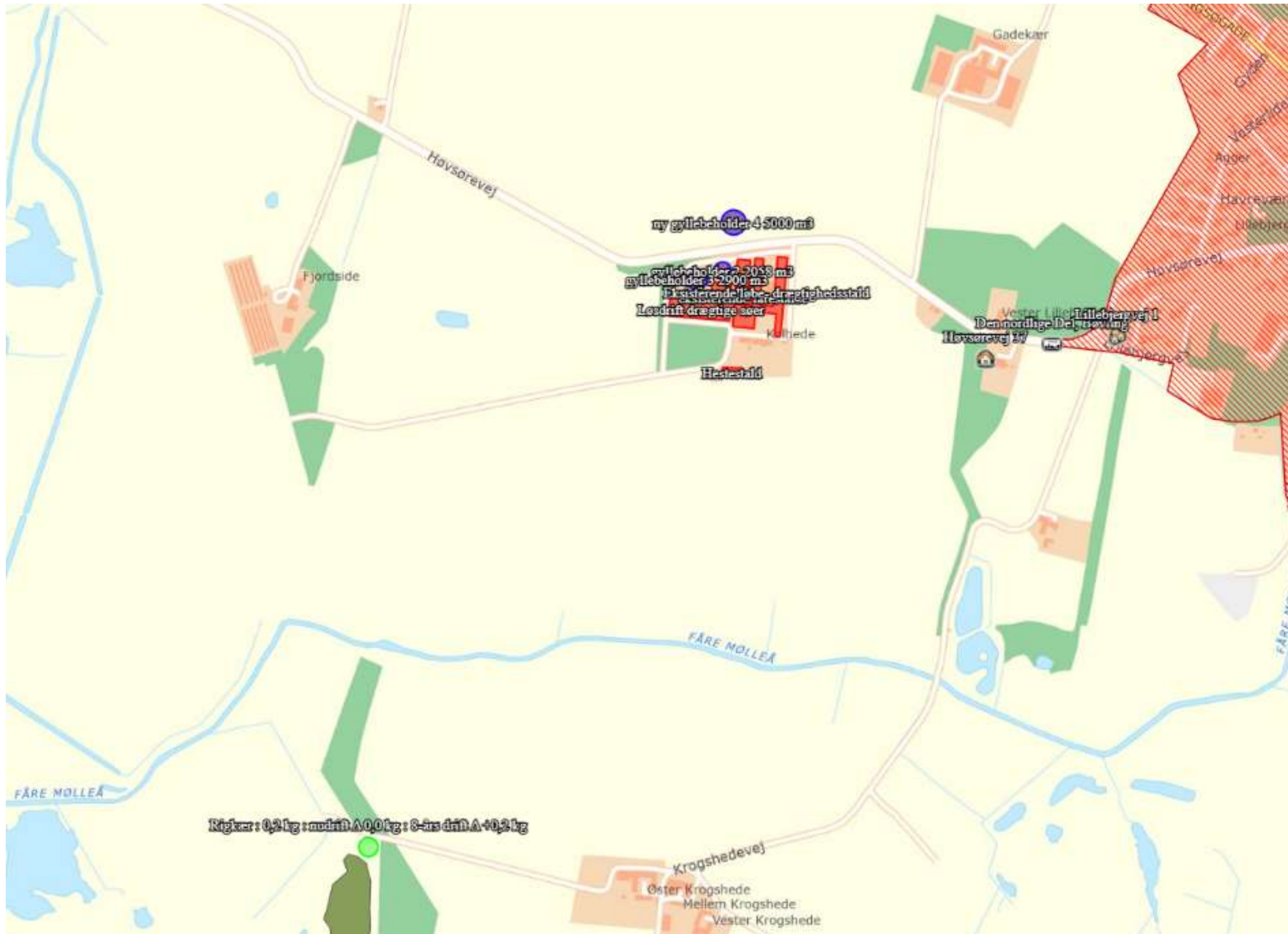
## 9. Kortuddrag

### Staldafsnit og opbevaringslagre (automatisk)





Kort fra <https://husdyrgodkendelse.dk>: Kortet viser staldanlægget på Høvsørevej 41.



Kort fra <https://husdyrgodkendelse.dk>: Kortet viser beregningspunkt for nærmeste kategori 1-natur, nærmeste nabobeboelse uden landbrugspligt, samlet bebyggelse og byzone.