



Peder Pedersen
Kragemosevej 7
5683 Haarby

**Miljøgodkendelse på ejendommen, Simmers-
holm, Gl. Skolevej 10, 5683 Haarby, CVR.nr.
15159030**

Dato: 3. juni 2010
Sags id: 09/22297

Miljø og Natur
Willemoesgade 15
5610 Assens

Kontaktperson: Dorthe Toft
E-mail: dorto@assens.dk
Dir. tlf.: 64747511

www.assens.dk



Indholdsfortegnelse

1.	Indledning.....	2
2.	Afgørelse: § 12-miljøgodkendelse	3
3.	Vilkår for godkendelse	4
4.	Retsbeskyttelse.....	10
5.	Bortfald	10
6.	Offentliggørelse	10
7.	Klagevejledning.....	10
8.	Miljøvurdering	14
	Formål	14



Produktions- og ejerforhold	14
Beliggenhed og planmæssige forhold.....	15
Landskabelige forhold.....	15
Drift	15
Energi- og vandforbrug	15
Gødningsproduktion og -opbevaring	16
Ammoniaktab fra stald og lager	16
Påvirkning af naturområder med ammoniak	16
Staldlugt	19
Transport.....	20
Lys	21
Støj.....	21
Fluer	22
Rottebekæmpelse	22
Udbringningsarealer	22
Bedste tilgængelige teknik (BAT).....	22
Assens Kommunes vurdering af BAT.....	29
Alternative muligheder.....	29
9. Sammenfatning.....	29
10. Partshøring og offentlighed	29

1. Indledning

Emne	Data
Ansøger	Peder Pedersen, Kragemosevej 7, 5683 Haarby
Bedriftens navn og adresse	Simmersholm, Gl. Skolevej 10, 5683 Haarby
Matrikelnummer	2 a, Mullerød By, Dreslette
Virksomhedens art	Landbrugsbedrift med smågrise og slagtesvin
Godkendelsesbetegnelse	§ 12 i Lov om miljøgodkendelse m.v. af husdyrbrug
Ejer	= ansøger
CHR-nummer	99571
CVR/P	15159030/1000871705
Kontaktperson	Peder Pedersen, tlf. 64771805, mob. 23449605
Rådgiver/konsulent	Mette Larsen Baadegaard, Centrovic, Damsbovej 11, 5492 Vissenbjerg, tlf. 63 40 71 32
Godkendelsesmyndighed	Assens Kommune



Assens Kommune har d. 17. juni 2009 elektronisk via husdyrgodkendelse.dk modtaget ansøgning om miljøgodkendelse af svinebrug på ovennævnte ejendom. Der er søgt om godkendelse til udvidelse af smågrise- og slagtesvineproduktionen. Udvidelsen skal finde sted i eksisterende bygninger, som renoveres og i tilbygning til eksisterende anlæg.

Den tilladte nudrift er på 15.700 smågrise og 4.500 slagtesvin, svarende til 194,4 dyreenheder (DE). Der søges om godkendelse til 25.000 smågrise og 4.500 slagtesvin, svarende til 258,8 DE. Det betyder, at dyreholdet bliver omfattet af § 12 i lov nr. 1572 af 20. december 2006 om miljøgodkendelse m.v. af husdyrbrug (husdyrgodkendelsesloven).

Ansøger ejer og driver også ejendommen, Kragemosevej 7, 5683 Haarby. Der er også søgt om miljøgodkendelse til en udvidelse af soholdet på denne ejendom. Ansøgningerne behandles sideløbende. Husdyrgødningen fra Gl. Skolevej 10 indregnes i arealdelen i godkendelsen af Kragemosevej 7. Der rådes over 219,72 ha til udspreddning af husdyrgødning fra 307,42 DE, og der ønskes afsat husdyrgødning fra 137 DE til aftalearealer. I alt husdyrgødning fra 444,42 DE.

Al husdyrgødning fra Gl. Skolevej 10 er gylle og ledes fra staldene til opbevaring i to gyllebeholdere, hvoraf den ene opføres i forbindelse med udvidelsen. Der er beregnet opbevaringskapacitet til 13 måneders gylleproduktion.

Det er oplysningerne og beskrivelsen i ansøgningen, der sammen med tilsyn på ejendommen, samt den efterfølgende redegørelse, der danner grundlaget for meddelelse af denne miljøgodkendelse.

Godkendelsen indeholder en række konkrete individuelle vilkår for virksomhedens indretning og drift. Vilkårene skal medvirke til at sikre:

- At husdyrbruget drives og indrettes i overensstemmelse med ansøgningsmaterialet og miljøredegørelsen.
- At kravet om reduktion af ammoniaktab fra stald og lager overholdes.
- At yderligere miljøkrav fastsat på grundlag af kommunens vurdering af ansøgningsmaterialet overholdes.
- At nedsætte risikoen for, at der forekommer forurening eller gener ud over de forventede ifølge miljøvurderingen.

2. Afgørelse: § 12-miljøgodkendelse

Assens Kommune godkender hermed en årlig produktion på 25.000 smågrise og 4.500 slagtesvin, svarende til 258,8 dyreenheder (DE), beregnet efter bilag 1A punkt B til *Bekendtgørelse om husdyrbrug og*



dyrehold for mere end 3 dyreenheder, husdyrgødning, ensilage m.v. på landbrugsejendommen, Gl. Skolevej 10, 5683 Haarby, matr.nr. 2a m.fl. Mullerød By, Dreslette. Miljøgodkendelsen meddeles under forudsætning af, at gældende regler på området og nedenstående vilkår overholdes. Godkendelsen omfatter hele virksomheden. Godkendelsen bortfalder, hvis den ikke er udnyttet inden 3 år fra dato. Miljøgodkendelsen meddeles i henhold til § 12 i lov nr. 1572 af 20. december 2006 om miljøgodkendelse mv. af husdyrbrug og lovbekendtgørelse nr. 1757 af 22. december 2006 om miljøbeskyttelse.

Miljøgodkendelsen skal efter § 17 i bekendtgørelse nr. 294 af 31. marts 2009 om tilladelse og godkendelse mv. af husdyrbrug, regelmæssigt og mindst hvert 10 år tages op til revurdering. Den første revurdering skal dog foretages, når der er forløbet 8 år fra dato. Proceduren for revurdering igangsættes af Assens Kommune.

Forudsætningerne for godkendelsen findes i den fremsendte ansøgning. Det er ansøgningskema med skemanummer 11034 af 17. juni 2009, version 5 og tilhørende bilag. Godkendelsen meddeles med følgende vilkår:

3. Vilkår for godkendelse

3.1 Indretning og drift

- 3.1.1. Virksomheden skal placeres, indrettes og drives i overensstemmelse med de oplysninger, der fremgår af ansøgningsmaterialet og miljøvurderingen med de ændringer, der fremgår af godkendelsens vilkår.
- 3.1.2. Bedriften skal til enhver tid leve op til gældende regler i love, bekendtgørelser og regulativer – også selvom disse regler eventuelt måtte være skærpede i forhold til denne godkendelse.
- 3.1.3. Der skal til stadighed tilstræbes en god staldhygiejne, herunder sikres, at stierne holdes tørre, samt at staldene og fodringsanlæg holdes rene.
- 3.1.4. Ventilationsanlægget skal vedligeholdes, så effekten altid er optimal, og så unødigt støj undgås.

3.2 Årsproduktion

- 3.2.1. Svinebruget må drives med et dyrehold på maksimalt 258,8 (DE), bestående af 25.000 smågrise (7,2 – 34 kg) og 4.500 slagtesvin (34 – 107 kg).
- 3.2.2. Der tillades fleksibilitet i indgangs- og afgangsvægt og mellem dyregrupperne, så længe det maksimalt tilladte antal dyreenheder ikke overskrides.
- 3.2.2. Den godkendte produktion skal fordeles jævnt over hele året.



- 3.3 Ammoniakemission og -reducerende teknologi/tiltag**
- 3.3.1 Smågrisestalden skal indrettes med delvis spaltegulv.
- 3.3.2 Den samlede ammoniakemission fra stald og lager må ikke stige, men skal fastholdes på maksimalt 2949 kg N/år eller derunder. Beregningsgrundlag og –metode skal svare til den, der er anvendt i ansøgningskemaet i husdyrgodkendelse.dk (beregningsgrundlag 01-2009-A).
- 3.3.3 *Til begrænsning af ammoniakfordampning skal anvendes én af følgende alternativer:*
- Alternativ 1: (65% luftrensning i eksisterende smågrise-stald, drænet gulv i slagtesvinestalde og foderkorrektioner):
- Slagtesvin:** Korrektionsfaktor vedrørende ammoniak må højst være **0,883** beregnet efter følgende formel:

$$\frac{((\text{FEsv pr prod gris} \times \text{g råprotein/FEsv}) / 6,25 \text{ g råprotein pr g N} - ((\text{afgangsvægt} - \text{indgangsvægt}) * 28 \text{ g N pr kg tilvækst}))}{((\text{afgangsvægt} - \text{indgangsvægt}) \times (20,95 + 0,177 \times (\text{afgangsvægt} + \text{indgangsvægt})))}$$
- Smågrise:** Korrektionsfaktor vedrørende ammoniak må højst være **0,908** beregnet efter følgende formel:

$$\frac{((\text{FEsv pr prod gris} \times \text{g råprotein/FEsv}) / 6,25 \text{ g råprotein pr g N} - ((\text{afgangsvægt} - \text{indgangsvægt}) * 26 \text{ g N pr kg tilvækst}))}{((\text{afgangsvægt} - \text{indgangsvægt}) \times (20,95 + 0,177 \times (\text{afgangsvægt} + \text{indgangsvægt})))}$$
- eller*
- Alternativ 2: (ingen luftrensning, 1520 slagtesvin på 50% fast gulv og 2980 slagtesvin på 25 % fast gulv samt foder korrektioner):
- Slagtesvin:** Korrektionsfaktor vedrørende ammoniak må højst være **0,797** beregnet efter følgende formel:

$$\frac{((\text{FEsv pr prod gris} \times \text{g råprotein/FEsv}) / 6,25 \text{ g råprotein pr g N} - ((\text{afgangsvægt} - \text{indgangsvægt}) * 28 \text{ g N pr kg tilvækst}))}{((\text{afgangsvægt} - \text{indgangsvægt}) \times (20,95 + 0,177 \times (\text{afgangsvægt} + \text{indgangsvægt})))}$$
- Smågrise:** Korrektionsfaktor vedrørende ammoniak må højst være **0,892** beregnet efter følgende formel:

$$\frac{((\text{FEsv pr prod gris} \times \text{g råprotein/FEsv}) / 6,25 \text{ g råprotein pr g N} - ((\text{afgangsvægt} - \text{indgangsvægt}) * 26 \text{ g N pr kg tilvækst}))}{((\text{afgangsvægt} - \text{indgangsvægt}) \times (20,95 + 0,177 \times (\text{afgangsvægt} + \text{indgangsvægt})))}$$



((afgangsvægt – indgangsvægt) x (20,95 + 0,177 x (afgangsvægt + indgangsvægt)))

3.3.4 Gyllebeholderne skal være forsynet med fast overdækning.

3.4 Gødningshåndtering, opbevaring og anvendelse

3.4.1 Der må ikke foretages gyllekørsel langs veje med samlet bebyggelse eller foretages gylleudbringning på marker nærmere end 200 meter fra samlede bebyggelser på lørdage eller søn- og helligdage.

3.4.2 Håndtering af gylle skal foregå under opsyn, således at spild undgås, og der tages størst muligt hensyn til omgivelserne.

3.4.3 Der skal altid være opbevaringskapacitet for flydende husdyrgødning på mindst 9 måneder.

3.4.4 Der skal være støbt plads med afløb til gyllebeholder, hvor påfyldning af gylle finder sted. Pladsen skal rengøres for spild af flydende husdyrgødning umiddelbart efter periode med daglig påfyldning af gylle er afsluttet. Hvis gyllen suges direkte fra gyllebeholderen, er der ikke krav om støbt læsseplads.

3.4.5 Husdyrgødningen skal udspredes på arealer vurderet og evt. godkendt efter husdyrgodkendelsesloven.

3.5 Lugt

3.5.1 Husdyrproduktionen må ikke give anledning til væsentlige lugtgener ved nabobeboelser.

3.5.2 Såfremt der efter kommunens vurdering opstår lugtgener, der vurderes at være større, end det kan forventes ifølge grundlaget for miljøvurderingen, kan kommunen meddele påbud om, at der skal iværksættes afhjælpende foranstaltninger.

3.5.3 Ventilationsanlæg skal renholdes og serviceres, så det til stadighed ventilerer optimalt.

3.6 Transport

3.6.1 Ved spild af gylle på offentlig vej skal dette straks opsamles, og vejen rengøres.

3.7 Spildevand og overfladevand

3.7.1 Tagvand fra eksisterende bygninger kan ledes direkte til vandløb eller dræn.

3.7.2 Ved ønske om udledning af tagvand fra ny stald og ikke forurenede overfladevand fra befæstede arealer til dræn eller vandløb, skal miljømedarbejder Gunilla Dahlkild Ørbech (gunil@assens.dk eller 64747224) kontaktes, inden byggeriet af ny stald skal gå i gang, da der skal



søges særskilt om dette. Evt. krav, som stilles i byggetil-ladelse skal følges.

3.7.3 Spildevand fra rengøring af stalde og lignende skal ledes til samletank eller gyllesystem og anvendes i henhold til reglerne for husdyrgødning.

3.7.4 Al vask af maskiner og redskaber, hvorfra der kan forekomme gødningsrester, samt svinetransportvogn og sprøjte skal foregå på støbt, tæt plads med bortledning af spildevandet til opsamlingsbeholder eller gyllebeholder. Udbringning skal ske jf. husdyrgødningsbekendtgørelsens regler for udbringning af husdyrgødning.

3.8 **Uheld og risici**

3.8.1 Ved driftsuheld, hvor der kan opstå risiko for forurening af miljøet, er der pligt til øjeblikkeligt at anmelde dette til alarmcentralen, tlf. 112 og efterfølgende straks at underrette tilsynsmyndigheden: Assens Kommune, Miljø og Natur, tlf. 64747511/29379137.

3.8.2 Der skal forefindes en beredskabsplan eller driftsfor-skrift, som oplyser, hvornår og hvordan der skal reage-res ved uheld, som kan medføre konsekvenser for det eksterne miljø.

- Procedurer, som beskriver relevante tiltag med hen-blik på at "stoppe ulykken/uheldet" og begrænse ud-bredelsen.
- Oplysninger om, hvilke interne/eksterne personer og myndigheder, der skal alarmeres og hvordan.
- Kortbilag over bedriften med angivelse af miljøfarli-ge stoffer, afløbs- og drænsystemer, vandløb m.m.
- En opgørelse over materiel, der er tilgængelig på be-driften, eller som kan skaffes med kort varsel, der kan anvendes i forbindelse med afhjælpning, ind-dæmning og opsamling af spild/lækage, som kan medføre konsekvenser for det eksterne miljø.
- Beredskabsplanen skal indsendes til tilsynsmyndig-heden, Assens Kommune, senest samtidig med fær-digmelding af byggeri.

Beredskabsplanen skal være kendt af virksomhedens ansatte. Planen skal revideres mindst 1 gang årligt. Pla-nen skal opbevares synligt og på et for de ansatte kendt sted.

3.9 Støj

3.9.1 Virksomhedens samlede bidrag til det ækvivalente korrigerede støjniveau målt i dB(A) og målt i ethvert punkt på opholdsarealer ved nabobeboelse må ikke overstige følgende værdier:

Mandag-fredag kl. 7-18 (8 timer)	Alle dage kl. 18-22 (1 time)	Alle dage kl. 22-7 (1/2 time)	Alle dage kl. 22-7 Maksimal værdi
Lørdag kl. 7-14 (7 timer)	Lørdag kl. 14-18 (4 timer)		
	Søn- og helligdag kl. 7-18 (8 timer)		
55 dB(A)	45 dB(A)	40 dB(A)	55 dB(A)

Støjbidraget (bortset fra maksimalværdien) måles som det ækvivalente, konstante korrigerede støjniveau i dB(A)(re. 20 µPa). Tallene i parenteserne angiver midlingstiden indenfor den pågældende periode.

3.9.2 Virksomheden skal for egen regning dokumentere, at støjvilkåret overholdes, hvis tilsynsmyndigheden finder det påkrævet, dog højst én gang årligt. Målingen eller beregningen skal udføres efter de gældende vejledninger fra Miljøstyrelsen og af et akkrediteret laboratorium.

3.10 Skadedyr og fluer

3.10.1 Der skal foretages effektiv fluebekæmpelse på ejendommen. Som minimum skal det være i overensstemmelse med de nyeste retningslinjer fra Statens Skadedyrlaboratorium.

3.10.2 Effektiv rottebekæmpelse skal foretages af autoriseret skadedyrsbekæmper.

3.10.3 Opbevaring af foder skal ske på en sådan måde, at der ikke opstår risiko for tilhold af skadedyr (rotter mv.)

3.11 Støv

3.11.1 Driften må ikke medføre væsentlige støvgener uden for ejendommens areal.

3.11.2 Fodersiloer skal indrettes således, at støvgener i forbindelse med indblæsning/aflæsning af foder undgås.

3.12 Lys, energi og vand

3.12.1 Mellem solnedgang og solopgang skal arbejds- og overvågningslys ved stald- og gødningsanlæg holdes på et minimum og må ikke give anledning til væsentlige lysgener for omboende.

3.12.2 Til sikring af gennemførelse af energibesparende foranstaltninger skal der udarbejdes en energirapport af en



- energikonsulent. Rapporten skal fremvises ved miljøtilsyn.
- 3.12.3 Der skal månedligt føres logbog over el- og vandforbrug.
- 3.13 Oplag og håndtering af olie, pesticider og øvrige kemikalier.**
- 3.13.1 Opbevaring af diesel/fyringsolie i overjordiske tanke skal ske i en typegodkendt beholder. Tanke skal stå på fast underlag.
- 3.13.2 Påfyldning af vand i forbindelse med eventuel brug af sprøjtemidler må ikke ske ved direkte opsugning fra søer, vandløb eller brønde/boringer. Der må ikke være risiko for afløb til dræn, vandløb eller søer.
- 3.14 Udbringningsarealer**
- 3.14.1 Husdyrgødningen fra produktionen skal udbringes på egne og forpagtede arealer og på aftalearealer, som er vurderet og evt. godkendt efter husdyrgodkendelseslovens § 16.
- 3.15 Bedste tilgængelige teknik**
- 3.15.1 Der skal i godkendelsesperioden foretages fornøden forureningsbegrænsning på basis af principper om bedst tilgængelig teknik til nedbringelse af eventuelle gener fra stalde og gødningsopbevaringsanlæg.
- 3.15.2 Anlæg, der er særligt energiforbrugende, f.eks. foder- og ventilationsanlæg, skal kontrolleres og vedligeholdes således, at de altid kører energimæssigt optimalt.
- 3.15.3 Gylle udbragt på sort jord og vedvarende græs skal nedfældes.
- 3.16 Affald**
- 3.16.1 Affald skal opbevares og bortskaffes i overensstemmelse med Erhvervsaffaldsregulativet for Assens Kommune og Fællesregulativ for farligt affald for kommunerne i Modtagestation Syddanmark I/S.
- 3.16.2 Animalsk affald, herunder selvdøde dyr, skal opbevares i lukket kasse, container (større dyr under kadaverkappe) eller lignende og placeres på et egnet sted efter aftale med tilsynsmyndigheden, således at der i tidsrummet indtil afhentningen ikke opstår uhygiejniske forhold herunder adgang for omstrefjende dyr.
- 3.17 Ændringer/ophør på virksomheden**
- 3.17.1 Ændringer i ejerforhold og/eller ansvarsforhold skal straks meddeles til kommunen.
- 3.17.2 Drifts-, indretnings- eller bygningsmæssige ændringer, der er relevante i forhold til godkendelsen, skal anmeldes til kommunen, inden gennemførelsen.

- 3.17.3 De vilkår, der vedrører driften, skal være kendt af de ansatte, der er beskæftiget med den pågældende del af driften.
- 3.17.4 Ved ophør af driften, skal virksomheden foretage oprydning i et sådant omfang, at forureningsfare undgås, blandt andet skal virksomheden tømme gyllebeholdere, fortanke og gyllekanaler og udbringe tilbageværende husdyrgødning som gødning.
- 3.18 Egenkontrol**
- 3.18.1 Til dokumentation for besætningens produktionsniveau og foderkorrektioner skal føres og opbevares produktionskontrol eller driftsregnskab. Det skal være tydeligt, hvor stor produktionen på den enkelte ejendom er.
- 3.18.2 Dokumentation i form af kvitteringer, forpagtnings- og overførselsaftaler (af mindst 1 års varighed) m.v. skal opbevares i mindst 5 år og forevises kommunen på forlangende.
- 3.18.3 Der skal kunne fremvises dokumentation for, at vilkårene vedrørende, ammoniak er overholdt.
- 3.18.4 Der skal månedligt føres logbog over energi- og vandforbrug.
- 3.18.5 Inden anlægget tages i brug skal det synes af Assens Kommune.
- 4. Retsbeskyttelse**
- Ifølge § 40 i lov om miljøgodkendelse m.v. af husdyrbrug må tilsynsmyndigheden ikke meddele påbud eller forbud efter § 39, før der er forløbet 8 år efter meddelelsen af en godkendelse, medmindre der er begået grundlæggende sagsbehandlingsfejl eller givet grundlæggende fejlagtige oplysninger, som nødvendiggør, at afgørelsen ændres.
- 5. Bortfald**
- Hvis godkendelsen ikke udnyttes, inden der er gået 3 år fra meddelelsesdatoen, bortfalder den del, der ikke er udnyttet.
- 6. Offentliggørelse**
- Miljøgodkendelsen offentliggøres ved annoncering i Folkebladet i Assens Kommune tirsdag d. 8. juni 2010. Samtidig lægges miljøgodkendelsen med bilag ud på kommunens hjemmeside, www.assens.dk.
- 7. Klagevejledning**
- Afgørelsen kan påklages til Miljøklagenævnet i henhold til § 84 i Lov nr. 1572 af 20. december 2006 om miljøgodkendelse mv. af husdyrbrug.



En eventuel klage skal være skriftlig. Klagen skal sendes til Assens Kommune, der videresender den til Miljøklagenævnet ledsaget af det materiale, der er indgået i behandling af miljøgodkendelsen. Klagen skal være kommunen i hænde senest 4 uger fra afgørelsens offentliggørelse. Hvis afgørelsen påklages får ansøger besked. En klage har ikke opsættende virkning med mindre Miljøklagenævnet bestemmer andet.

Klagefristen udløber tirsdag d. 6. juli 2010 ved kontortids ophør.

Afgørelsen kan i øvrigt indbringes for domstolene indtil 6 måneder efter den dato, hvor afgørelsen bliver offentliggjort, jf. lovens § 90.

Venlig hilsen

Dorthe Toft
Agronom

Bilag:

1. Ansøgningsskema
2. Ansøgningsskema med alternativ ammoniakberegning
3. Anlægsoversigt

Orientering om afgørelsen er sendt til:

Embedslægen Region Syddanmark	Sorsigvej 35	6760 Ribe	syd@sst.dk
Danmarks Naturfredningsforening	Masnedøgade 20	2100 Kbh. Ø	dn@dn.dk
Danmarks Naturfredningsforenings Lokalkomité	Mølløvænget 2	5492 Vissenbjerg	johannesjacobsen@webspeed.dk , to-ni.reese@get2net.dk
Friluftsrådet v. kredsformand Christian Jensen	Fuglebakken 43	5610 Assens	syd-fyn@friluftsrådet.dk



			det.dk
Det økologiske Råd	Blegdamsvej 4B	2200 Kbh. N	hus-dyr@ecocouncil.dk
Dansk ornitologisk Forening			natur@dof.dk assens@dof.dk
Danmarks Fiskeriforening	Nordensvej 3	7000 Fredericia	mail@dkfisk.dk
Miljøcenter Odense	Ørbækvej 100	5220 Odense SØ	post@ode.mim.dk (hele afgørelsen)
Danmarks Sportsfiskerforbund	Skyttevej 4	7182 Bredsten	post@sportsfiskerforbundet.dk
Danmarks Sportsfiskerforbund Miljøkoordinator Frode Thorhauge	Brabækvej 147	5550 Lange-skov	f.thorhauge@newmail.dk
Odense Bys Museer v/Mikael Holdgaard Nielsen			mihn@odense.dk
Mette Larsen Baadegaard, Centrovic	Damsbovej 11	5492 Vissenbjerg	mlb@centrovic.dk
Ejner Nielsen	Skovkrogen 2	5683 Haarby	
Mads Ørbech	Søbrovej 28	5683 Haarby	
Jens Peter Nielsen	Nellemosevej 51	5683 Haarby	
Jesper Andersen	Kragemosevej 5	5683 Haarby	
Birgitta Pløger	Søbrovej 42	5683 Haarby	
Allan Kongstad Christiansen og Anja Carlsen	G1 Skolevej 1	5683 Haarby	
Finn Hartvig Olsen	G1 Skolevej 3	5683 Haarby	
Mette og Robert Nielsen	G1 Skolevej 5	5683 Haarby	
Peder Madsen	Kristine Rudesvej 23, 13	5300 Kerteminde	
Brian W. Hansen	G1 Skolevej 7	5683 Haarby	
Lone og Svend Magnussen	Lykkevænget 17	5210	

		Odense NV	
Trine og Jens Michael Bek Jensen	Gl Skolevej 9	5683 Haarby	
Doris Anni Gynthersen	Gl Skolevej 11	5683 Haarby	
Else Hansen	Gl Skolevej 15, st. tv	5683 Haarby	
Amir Khoday Tafreshi	Kronprinsessegade 60 C, 2. tv.	1306 København K	
Johannes Mørch	Gl Skolevej 19	5683 Haarby	
Hans Erik Hansen	Gl Skolevej 21	5683 Haarby	
Niels Lippert Vølund Jacobsen	Brovej 1	5683 Haarby	
Thomas Bang Christensen	Assensvej 45	5560 Aarup	
Pernille og Carsten Nielsen	Kragemosevej 3	5683 Haarby	
Mette og Jesper Andersen	Kragemosevej 5	5683 Haarby	
Hanne Harndahl Trangbæk	Kragemosevej 11	5683 Haarby	
Søren Claus Jacobsen	Kragemosevej 13	5683 Haarby	
Jette Irene Kruse Larsen og Børge Nielsen	Kragemosevej 17	5683 Haarby	
Bettina Carol Kewin og Sara Adriana de Groot	Kragemosevej 2	5683 Haarby	
Mads Mikkelsen	Kragemosevej 4	5683 Haarby	
Karin Dahl-Desante	Ørbækvej 8	5683 Haarby	
Poul Gunnar Andersson	140 Val Du Carei	06500 Men- ton	Frankrig
Carl Johnny Andersen	Ørbækvej 11	5683 Haarby	
Jan Schak Matzen	Ørbækvej 15	5683 Haarby	
Hans Christian Caspersen	Mullerødvej 7	5683 Haarby	
Peder Pedersen	Kragemosevej 7	5683 Haarby	



8. Miljøvurdering

Formål

I det følgende skal det vurderes, om de virkemidler til forebyggelse og begrænsning af forurening, som fremgår af ansøgningen om ændring af husdyrbruget på landbrugsejendommen, Gl. Skolevej 10, 5683 Haarby opfylder kravene, som gælder for de forhold der er angivet i listen herunder. Listen er skrevet ud fra godkendelsesloven og vejledningen fra Skov- og Naturstyrelsen om tilladelse og miljøgodkendelse m.v. af husdyrbrug.

- Anvendelse af bedste tilgængelige teknik
- Beskyttelse af jord, grundvand, overfladevand og natur med dens bestand af vilde planter og dyr og deres levesteder, herunder områder, der er beskyttet mod tilstandsændringer eller fredet, udpeget som international beskyttelsesområde eller udpeget som særligt sårbart overfor næringsstoffer.
- Begrænsning af eventuelle gener for naboer (lugt-, støj-, flue- og lysgener, affaldsproduktion m.v.)
- Hensynet til de landskabelige værdier.

Det skal vurderes, om husdyrbruget efter gennemførelse af den ansøgte ændring lever op til de i loven fastsatte beskyttelsesniveauer for blandt andet lugt, fosfor og nitrat.

Vurderingsgrundlaget er oplysningerne afgivet ved indsendelse af den elektroniske ansøgning, hvor kommunen modtog den første version den 17. juni 2009. Bestemmelserne til vurdering af ansøgningen er fastsat i lov nr. 1572 af 20. december 2006 om miljøgodkendelse m.v. af husdyrbrug med tilhørende bekendtgørelser og vejledninger.

I forbindelse med miljøvurderingen skal det også afgøres, om det er nødvendigt at fastsætte konkrete individuelle vilkår, dels til sikring af, at oplysningerne i ansøgningen fastholdes og dels til sikring af, at virksomheden kan drives uden at medføre større forurening og gener end forventet, og som kan accepteres indenfor rammerne af den gældende lovgivning.

Produktions- og ejerforhold

Der er søgt om miljøgodkendelse til en udvidelse fra 15.700 smågrise og 4.500 slagtesvin, svarende til 194,4 dyreenheder (DE) til en årsproduktion på 25.000 smågrise og 4.500 slagtesvin, svarende til 258,8 DE, beregnet efter bilag 1A punkt B til *Bekendtgørelse om husdyrbrug og dyrehold for mere end 3 dyreenheder, husdyrgødning, ensilage m.v.* Produktionen skal foregå i eksisterende og nybygget staldanlæg. Al gødning er gylle, som opbevares i to gyllebeholdere. Husdyrgødningen skal sammen med husdyrgødningen fra ansøgers



anden svineproduktion på Kragemosevej 7, 5683 Haarby udbringes på arealer under Kragemosevej 7 og på aftalearealer, som skal godkendes efter § 16 i Husdyrgodkendelsesloven. Gl. Skolevej 10 ejes og drives af Peder Pedersen, som også ejer og driver Kragemosevej 7 med en soproduktion. Ansøger ønsker 3 år til udnyttelse af sin godkendelse, fordi produktionen skal øges på begge ejendomme, og der skal opføres nybygninger på begge ejendomme. Dette vurderes at være svært at nå inden for de sædvanlige 2 års frist for udnyttelse. Assens Kommune vurderer, at der ikke miljømæssigt er gener ved at give en længere frist. Fristen for revurdering forlænges ikke, men fastholdes på 8 år fra den endelige godkendelsesdato.

Beliggenhed og planmæssige forhold

Husdyrbruget ligger i landzone. Staldanlægget ligger ca. 220 meter fra nærmeste enkeltbolig uden landbrugspligt, ca. 1200 fra nærmeste samlede bebyggelse og ca. 950 m fra nærmeste byzone, boligområde i Snave. Den eksisterende smågrisestald forlænges m ca. 25 x 28, 5 m mod SV. Der opføres ny overdækket gyllebeholder på 3.600 m³ syd for eksisterende gyllebeholder. I de eksisterende slagtesvinestalde ændres gulvet fra fuldspalter til delvis spalter eller delvis spalter og drænet gulv. Afkast fra eksisterende luftvasker i eksisterende smågrisestald føres til kip, hvis luftvaskeren fortsat skal være i anvendelse. Den nye stalds placering opfylder afstandskrav til naboskel. Assens Kommune vurderer, at det ansøgte kan drives på det pågældende sted med hensyn til de planmæssige forhold.

Landskabelige forhold

Den nye stald vil blive holdt i samme farver og materiale som det eksisterende staldanlæg, dvs. grå og lyse farver. Det er ikke fundet relevant at etablere afskærmende beplantning pga. staldanlæggets placering uden naboer tæt på. De eksisterende stalde har en bygningshøjde fra 5,5 m til 8 meter. Ny staldudvidelse har kiphøjde på 7,5 m,

Drift

Staldanlægget vil være i drift hele døgnet, 365 dage om året. Produktionen vil foregå kontinuert. Der leveres smågrise fra Kragemosevej 7 2 gange ugentlig.

Energi- og vandforbrug

Energiforbrug

Der forventes en stigning i el-forbruget fra 129.000 kWh årligt til 176.000 kWh. Brændstof (diesel) til markdriften er opbevaret og medregnet i ansøgningen på Kragemosevej 7, 5683 Hårby. Ejendommen (stalde og stuehus) opvarmes ved stokerfyr.

Vandforbrug

Vandforbruget forventes at stige fra 5.650 m³ årligt til 8.000 m³ årligt.

Gødningsproduktion og -opbevaring

Der vil årligt blive produceret 6.160 m³ gylle på ejendommen. Opbevaringskapaciteten er på 6.600 m³, svarende til mere end 12 mdr. opbevaringskapacitet.

Ammoniaktab fra stald og lager

Der er et generelt krav i 2009 om 25% reduktion af ammoniaktab fra stald og lager målt i forhold til referencesystemet (bedste stald- og lagersystem) med normtal 2005/2006 som fikspunkt. Kravet gælder ved udvidelser, nyetableringer og ændringer af husdyrbrug over 75 De. I ansøgningen er der beregnet et samlet ammoniaktab på 2949,32 kg N/år i nudrift, og i ansøgt drift er beregnet et tab på 2949,11 kg N/år. Der sker således ingen meremission fra anlægget. Ansøger lever op til det generelle krav om 25 % reduktion af ammoniaktab fra stald og lager i forhold til referencestaldsystem gennem udskiftning af fuldspaltegulv med delvis spaltegulv eller en kombination af delvis spaltegulv eller drænet gulv og gennem overdækning af gyllebeholder.

Påvirkning af naturområder med ammoniak

Nærmeste naturområde omfattet af § 7 i husdyrgodkendelsesloven ligger mere end 2900 meter væk og vil derfor ikke blive udsat for en merpåvirkning fra anlægget.

Ca. 170 meter syd for anlægget ligger en A-målsat mose, Snavedam, med en tålegrænse på 15 - 20 kg N/ha/år. Der er ifølge tidligere registreringer fra Fyns Amt tale om en mosaik af naturtyperne; næringsfattige (sure moser), kalkrige moser, rigkær og skovsump. Fordelingen er forholdsvis ligelig med en dækning på cirka 25 % til hver. For næringsfattige moser er tålegrænsen 10 – 15 kg N/ha/år. Ifølge registreringer fra Fyns Amt (1993), har der været forekomst af Trindstænglet Star, Toradet Star, Hulkravet Kodriver, Vinget Perikon, Mose-Pors, Trævlekrone, Kragefod, Eng-Kabbeleje, Kær-Svinemælk, Kær-Mangeløv og Hyldebladet Baldrian. Området er ligeledes af Fyns Amt i 2006 beskrevet som en naturtype med partier af overgangsfattigkær og med tilsvarende tålegrænse som nævnt i forrige afsnit. Alle A-målsatte naturområder i Assens Kommune blev besøgt i 2008. I Snave Dam blev der blandt andet registreret Kragefod, Smalbladet Mangeløv, Kær-Svovlrod, Mose-Pors, Vand-Mynte, Eng-Nellikkerod, Top-Star, Stiv Star, Knippe Star, Kær-Tidsel, Kær-Mangeløv, Kær-Snerre og Vandkarse.

På baggrund af de konkrete registreringer kan der konstateres en tilbagegang i antallet af nøjsomme plantearter tilpasset næringsfattige forhold. Der er således ikke registreret Trindstænglet Star, Vinget Perikon og Trævlekrone ved besigtigelsen i 2008.

Den gennemsnitlige baggrundsbelastning vurderes i dag til at være ca. 17 kg. N/år. Mosens tålegrænse er dermed overskredet, og det er derfor Assens Kommunes vurdering, at yderligere belastning af området



med næringsstoffer er i strid med områdets målsætning jf. naturkvalitetsplan i Kommuneplan, 2009. Iflg. gældende Kommuneplan, 2009 skal de A-målsatte områder være egnede som levested og spredningskilde for betydende bestande af naturtypernes karakteristiske plante- og dyrearter. Herudover skal der være mulighed for de naturlige fysiske og kemiske processer og de dermed skabte tilstande – herunder at der skal ske en minimering forureningspåvirkning fra gødningsstoffer og miljøfremmede stoffer.

Ovenstående sammenholdt med den konstaterede nedgang i områdets artsdiversitet for så vidt angår plantearter tilpasset næringsfattige forhold, fører til, at Assens Kommune vurderer, at områdets natur bør beskyttes yderligere jf. husdyrgodkendelseslovens § 29, stk. 2 og jf. gældende afskæringskriterier som ved beskyttelse af naturtyper omfattet af husdyrgodkendelseslovens § 7.. På baggrund af tidligere registreringer vurderes området, at have et højt naturmæssigt potentiale, hvilket yderligere medvirker til en skærpelse af det generelle beskyttelsesniveau.

Assens Kommune har ikke registreret arter omfattet af habitatdirektivets bilag IV i mosen.

Inden for 1000 meter af naturområdet og inden for 1000 meter af det ansøgte projekt ligger 3 andre husdyrproduktioner på mere end 75 DE. Det afskæringskriterium, som Assens Kommune lægger til grund for sin vurdering i denne konkrete sag er det afskæringskriterium, som skal tages i brug i forhold til områder omfattet af § 7 i husdyrgodkendelsesloven, hvor anlæg indenfor 300 meter af et beskyttet naturområde ikke må give anledning til nogen meremission af ammoniak. Derfor er der i dialog med ansøger og konsulent aftalt vilkår om ingen meremission af ammoniak i forhold til nudrift. Ca. 300 meter øst for anlægget ligger en B-målsat mose med en tålegrænse på 15 – 20 kg N/ha/år. Assens Kommune vurderer, at det fjernereliggende B-målsatte område ikke vil påvirkes negativt af produktionsudvidelsen. Assens Kommune vurderer, at der skal stilles vilkår om, at anlægget ikke giver anledning til meremission af ammoniak. På baggrund af dette er den ansøgte produktion tilrettet i forhold til det oprindelige projekt.

Der ønskes godkendelse til to alternativer, der begge resulterer i 0 kg N i meremission fra anlægget. Begge modeller er dokumenteret gennem beregninger i husdyrgodkendelse.dk Se bilag 3.

Alternativ 1: Den eksisterende luftvasker i den eksisterende smågrise-stald videreføres med 65 % rensning (dvs. delrensning), eksisterende fuldspaltegulv i slagtesvinestalden ændres til drænet gulv, og der anvendes optimeret fodring til slagtesvin og smågrise.

Alternativ 2: Den eksisterende luftrenser i den eksisterende smågrise-stald nedlægges. Eksisterende fuldspaltegulv i slagtesvinestalden

ændres til delvis spalter med henholdsvis 50 % og % 25 fastgulv og der anvendes optimeret fodring til slagtesvin og smågrise.

Det bemærkes, at foderoptimeringen er gennemført for at reducere ammoniakfordampningen pga. nærliggende natur. Den ansøgte produktion resulterer i en total ammoniakfordampning på ca. 2949 kg N fra anlægget. Som supplement til de beregnede korrektionsfaktorer ønskes derfor den fleksibilitet i godkendelsen, at vilkår vedr. ammoniakfordampning alternativt kan overholdes ved dokumentation i form af en beregning i husdyrgodkendelse.dk., der viser at krav om en maksimal ammoniakfordampning fra anlægget på 2949 kg N er overholdt. Herved bliver det også muligt at overholde vilkår vedr. ammoniak ved f.eks. at fodre mindre restriktivt og i stedet reducere antallet af producerede slagtesvin.

Beregning af korrektionsfaktorer på foder. Korrektionsfaktorerne skal overholdes jf. vilkår herom. Der kan ændres på faktorerne, så længe det sikres, at korrektionsfaktoren er overholdt.

Smågrise:

Korrektionsfaktor vedrørende ammoniak beregnes efter følgende formel, jf. det reviderede vilkårs-katalog:

$$\left(\frac{\text{FEsv pr prod gris } x \text{ g råprotein}}{\text{FEsv}} \right) / 6,25 \text{ g råprotein pr g N} - \left(\frac{\text{afgangsvægt} - \text{indgangsvægt}}{\text{kg tilvækst}} \right) * 26 \text{ g N pr kg tilvækst} \quad / \quad \left(\text{afgangsvægt} - \text{indgangsvægt} \right) \times \left(20,95 + 0,177 \times \left(\text{afgangsvægt} + \text{indgangsvægt} \right) \right)$$

Slagtesvin:

Korrektionsfaktor vedrørende ammoniak beregnes efter følgende formel jf. det reviderede vilkårs-katalog:

$$\left(\frac{\text{FEsv pr prod gris } x \text{ g råprotein}}{\text{FEsv}} \right) / 6,25 \text{ g råprotein pr g N} - \left(\frac{\text{afgangsvægt} - \text{indgangsvægt}}{\text{kg tilvækst}} \right) * 28 \text{ g N pr kg tilvækst} \quad / \quad \left(\text{afgangsvægt} - \text{indgangsvægt} \right) \times \left(20,95 + 0,177 \times \left(\text{afgangsvægt} + \text{indgangsvægt} \right) \right)$$

Alternativ 1 (65% luftrensning, drænet gulv i slagtesvinestalde og foderkorrektioner):

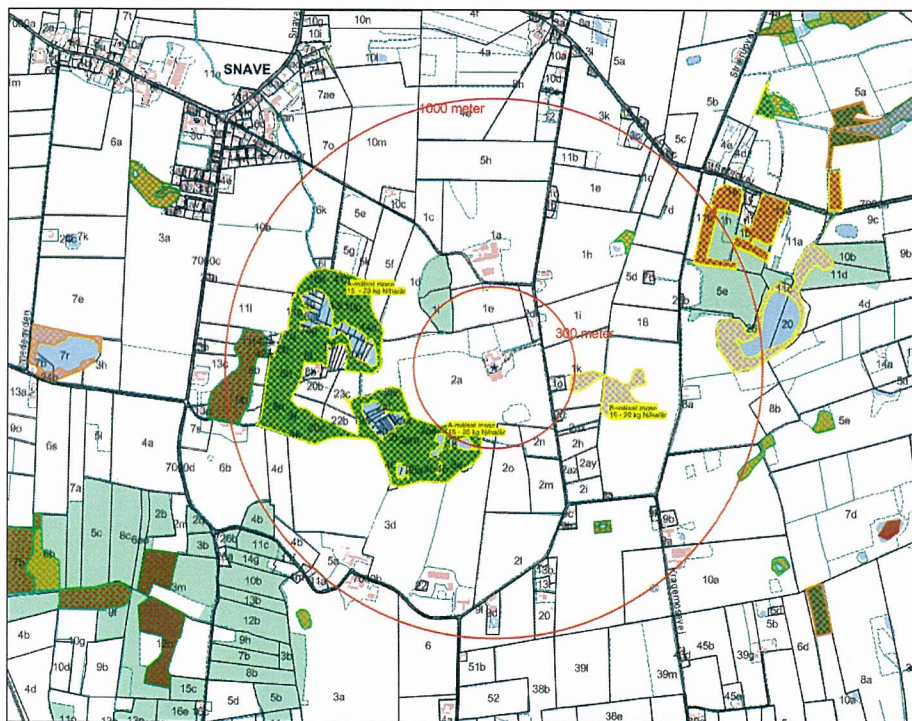
Slagtesvin: 2,82 FE pr. kg tilvækst og 151,9 g råprotein pr. FE. Korrektionsfaktor = **0,883**

Smågrise: 2,00 FE pr. kg tilvækst og 160 g råprotein pr. FE. Korrektionsfaktor = **0,908**

Alternativ 2 (ingen luftrensning, 1520 slagtesvin på 50% fast gulv og 2980 slagtesvin på 25% fast gulv samt foder korrektioner):

Slagtesvin: 2,78 FE pr. kg tilvækst og 145,2 g råprotein pr. FE. Korrektionsfaktor = **0,797**

Smågrise: 2,00 FE pr. kg tilvækst og 160 g råprotein pr. FE. Korrektionsfaktor = **0,892**



Staldlugt

Staldanlæg og husdyrproduktion giver anledning til udsendelse af lugt. Emissionens størrelse er afhængig af, hvor mange og hvilke dyr, der er på stald. Der er fastsat en tålegrænse for lugt afhængig af, om der er tale om byzone, samlet bebyggelse eller enkelt bolig. I denne sag ses jf. lugtgeneberegningen i ansøgningen, at alle genekriterier er overholdt. Nærmeste enkeltbolig uden landbrugspligt, Gl. Skolevej 8, ligger ca. 220 meter fra anlægget. Lugtgeneafstanden er beregnet til 173 meter. Der er hhv. 1200 meter til samlet beboelse og ca. 950 meter til nærmeste byzone. Lugtgeneafstanden er beregnet til hhv. 375 og 546 meter. Beregningerne viser, at anlægget ikke udsender mere lugt, end der vurderes acceptabelt for hhv. enkeltbolig i åbent land og samlet bebyggelse. Der skal derfor ikke stilles særlige vilkår vedr. lugt. Der stilles dog vilkår om regelmæssig ren- og vedligeholdelse af ventilationsanlægget. Reglerne for lugt er, at beboere i enkeltbolig i åbent land skal tåle mere lugt, endda væsentlig mere lugt, end beboere i samlet bebyggelse og byzone. Til illustration af hvor meget mere vises her en tabel over "odourunits", som er et mål for lugt, hvor det ses, at

beboere i enkeltbolig skal tåle dobbelt så kraftig lugtpåvirkning og 3 gange så kraftig lugtpåvirkning som beboere i hhv. samlet bebyggelse og byzone.

Tabel 1: Der skal anvendes følgende genekriterier for lugt ved etablering, udvidelse eller ændring af husdyrbrug, herunder stalde o. lign., angivet som 99 % fraktil med en midlingstid på 1 time.

Kategori	Vejledende geneniveau
Eksisterende eller, ifølge kommuneplanens rammedel, fremtidigt byzone- eller sommerhusområde.	5 OUE/m ³
Samlet bebyggelse i landzone ifølge definitionen fastsat i bekendtgørelse om erhvervsmæssigt dyrehold, husdyrgødning og ensilage eller område i landzone, der i lokalplan er udlagt til boligformål, blandet bolig og erhverv eller til offentlige formål med henblik på beboelse, institutioner, rekreative formål og lignende.	7 OUE/m ³
Etablering, udvidelse eller ændring ved enkeltboliger	15 OUE/m ³

(Fra Skov- og Naturstyrelsens Vejledning om Tilladelse og Miljøgodkendelse m.v. af husdyrbrug)

Transport

Der er redegjort for transport i ansøgningen:

Transporttype	Antal læs pr. år		Periode	Hyppighed:
	Før	Efter		
Lastbil:			Tidspunkt	
Foder	20	25	Dagtimerne	Jævnt fordelt over året
Sækkevarer/løsvarer	12	12	Dagtimerne	Jævnt fordelt over året
Korn	80	100	Dag og aften	I høst
Døde dyr	52	52	Dagtimerne	1 gang pr. uge
Træpiller	5	5	Dagtimerne	Jævnt over året
Smågrise ud	52	52	Dagtimerne	1 gang pr. uge
Slagtesvin ind	52	52	Dagtimerne	1 gang pr. uge
Slagtesvin ud	52	52	Dagtimerne	1 gang pr. uge
Traktor:				



Smågrise ind	52	104	Dagtimerne	2 gange pr. uge
Gylle	170	265	6- 24	I vækstsæsonen

Antal af transporter med lastbil forventes stort set uændret med det ansøgte, da lastbiltransporterne afstemmes kapacitetsmæssigt, dog vil der være større tilkørsel af korn i høst.

Modtagelse af smågrise: uændret mellem ca. kl. 06.00 og kl. 18.00, 2 læs hver uge ca. 104 læs pr år.

Levering af slagtesvin: uændret mellem ca. kl. 04.00 og kl. 20.00, hver uge ca. 52 læs pr år.

DAKA: uændret i dagtimerne ca. 1 gange om ugen.

Levering af foderprodukter: Uændret i dagtimerne 1,5 gang om måneden.

Løsvarer/sækkevarer: Uændret i dagtimerne 1 gange pr måned.

Assens Kommune vurderer, at forøgelsen af transportmængden er lille og vurderer, at der ikke på den baggrund kan stilles særlige vilkår angående transport.

Ca. 90 % af husdyrgødning udbringes om foråret og forventes at ske i perioden fra februar til juni .

Det resterende udbringes om efteråret. Beregningen af husdyrgødningstransporter har udgangspunkt i gyllevogn på 25 tons/læs.

Antal transporter med husdyrgødning kan med det **ansøgte** beregnes at blive i alt ca. 265 pr. år.

Antal transporter med husdyrgødning fra den **nuværende** produktion er i alt ca. 170 pr. år.

Det samlede antal transporter i nudrift kan tælles sammen til 542, mens det i ansøgt drift vil blive 766. Gennemsnitligt stiger det ugentlige antal transporter med 4,3.

Assens Kommune vurderer, at de ekstra transporter ikke vil have nogen væsentlig negativ påvirkning af omboende.

Lys

Der vil være udendørs belysning i forbindelse med driftsbygningerne af hensyn til mandskabstrafik til stald.

Udendørs belysningen er kun tændt ved behov og har ingen fjernvirkning for naboerne.

Støj

De væsentligste støjkloder vurderes at være driftsstøj ved aflæsning af korn/foder, foderblanding og ventilation, samt trafikstøj i forbindelse med husdyrgødning og ind- og udlevering af grise. Der vil fortsat kunne forekomme støj fra ventilation, men grundet placering i forhold til naboer, vurderes ventilationen ikke at give gener. Der ventileres efter behov. Der kan lejlighedsvis forekomme støj fra af- og pålæsning af

grise. Der er male-/blande anlæg på ejendommen. Påslag og siloer er placeret bag ejendommen (væk fra naboer) Svag støj fra indblæsning af foder i siloerne vil kunne høres ved nærmeste naboer. Det vil have varighed af max. 30 min. pr levering. Der vil være periodisk støj fra omrøring og pumpning af gylle. Dertil kommer kortvarig støj fra kørsel med vare- og lastbiler samt traktorkørsel m.v. til og fra bedriften. Der forventes ingen driftsstøj i øvrigt, og alt i alt vurderes det ansøgte ikke at give støjgener for omgivelserne grundet ejendommens placering. Assens Kommune vurderer, at de vejledende støjgrænser fra Miljøstyrelsen overholdes. Der bør stilles vilkår om, at støjgrænserne overholdes, og at der kan kræves støjmålinger udført af akkrediteret firma.

Fluer

Staldfluer bekæmpes med udsætning af gyllefluer

Rottebekæmpelse

Rundt om anlægget er der opstillet rottekasser med gift. Kasserne tilses regelmæssigt. Ansøger har aftale med privat firma om gennemgang af ejendommen 4 gange årligt. Desuden bekæmpes rotter, når der derudover er behov. Skadedyr bekæmpes efter anvisningerne fra Statens Skadedyrslaboratorium og kommunen. Rottebekæmpelse skal udføres af autoriseret skadedyrsbekæmper. Der stilles vilkår til fastholdelse af dette.

Udbringningsarealer

Husdyrgødningen fra ejendommen udbringes sammen med husdyrgødningen fra produktionen på Kragemosevej 7 på egne og forpagtede arealer under Kragemosevej 7 samt på aftalearealer. Arealerne tilhørende Gl. Skolevej 10 er lagt sammen med arealerne under Kragemosevej 7. Herudover er der tilforpagtet arealer, i alt udgør egne og forpagtede arealer 219,72 ha. Der skal udbringes husdyrgødning fra 307,42 DE på disse arealer. Der er lavet gylleaftaler om afsætning af husdyrgødning fra de to bedrifters resterende 137 DE til arealerne under landbrugsejendommen, Nellemosevej 5, 5683 Haarby. Bilag 3 viser arealerne under Kragemosevej 7, som godkendes sideløbende med denne godkendelse.

Bedste tilgængelige teknik (BAT)

I dette afsnit foretager vi en vurdering af, om der i tilstrækkeligt omfang er benyttet BAT. For § 12 husdyrbrugene skal redegørelsen som minimum indeholde følgende punkter

– Management

1. Beskrivelse af hvilke ledelses- og kontrolrutiner der anvendes for at styre husdyrbrugets miljøforhold herunder de anvendte teknologier

– Anvendelse af bedste tilgængelige teknik inden for områderne:

2. Foder
3. Staldindretning
4. Forbrug af vand og energi
5. Opbevaring/behandling
6. Udbringning

Management

De gældende regler for foder og fødevarer efterleves gennem branchekoden "Vejledning om god produktionspraksis i primærproduktionen", (GMP - Good Manufacturing Practice). Derved sikres at produkterne produceres under forhold der ikke er til fare for miljøet samt menneskers og dyrs sundhed.

"Referencer til BAT-vurdering ved miljøgodkendelser", orientering fra Miljøstyrelsen, nr. 2, 2006, som samtidig indeholder EU's "BAT reference documents" (BREFs), er gennemgået med henblik på, hvilke teknikker der er relevante med hensyn til minimering af ejendommens belastning af omgivelserne.

Ved gennemgang af denne og standarderne bag "Godt Landmandskab" skal følgende anføres:

- Udarbejdelse af mark- og gødningsplaner med følgende gødningsregnskab i samråd med planteavlskonsulent med henblik på optimal udnyttelse af næringsstofferne og det mindst mulige tab af næringsstoffer til miljøet (bemærk dog, at markdelen er behandlet i ansøgningen for Kragemosevej 7).
- Udbringning af husdyrgødning på optimale tidspunkter i forhold til både næringsstofudnyttelse og hensynet til naboer.
- Fordampning af ammoniak fra gyllebeholder reduceres mest muligt ved fast overdækning.
- Fodring af svinene optimeres løbende sammen med konsulent, så mest mulig af de tilførte næringsstoffer omsættes til produktion og mindst muligt tabes og går ud af stalden som husdyrgødning.
- Foderet tilsættes fytase, og der fodres med blandinger, der er nøje tilpasset grisenes alder og deres konkrete behov for næringsstoffer (fasefodring).

Derigennem anvendes BAT jvf. EU BREF-notes juli 2003.

Der produceres i kontinuerlig drift – dvs. med indsætning og salg af svin jævnt fordelt over året. Der skal stilles vilkår om beredskabsplan.

Egenkontrol

Der laves obligatoriske gødningsplaner med følgende gødningsregnskab og der udarbejdes foderplan og e-kontrol eller anden produktionskontrol i samarbejde med svinebrugsrådgivningen til opfølgning på foderforbrug og foderkorrektioner m.m.

Bedriftens egenkontrol består primært af det lovpligtige gødningsregnskab, sprøjtejournal, produktionsopgørelser i markbrug og svi-nehold, driftsregnskab samt egne løbende registreringer.



Ansøger er med i egenkontrolprogrammet ”DANISH Produktstandard”. Egenkontrolprogram sammenfatter kravene til produktion af grise under DANISH. Den omfatter især dyrevelfærd, fødevarerikkerhed, og sporbarhed i primærproduktionen.

Vand- og el-forbruget vil blive fulgt løbende med henblik på at lokalisere eventuelle opståede fejl samt vurdere på muligheden for at reducere forbruget.

De tekniske installationer og hjælpemidler kontrolleres løbende for at imødegå driftsforstyrrelser og uheld.

Den andel af gyllen ansøger selv udbringer pumpes fra tank til gyllevogn med traktordreven læssekran (sugepumpe). Maskinstationens andel læsses med sugekran. Al læsning overvåges. Risikoen for gylleulykker er herved minimal.

Foder

Der hjemmeblandes foder på ejendommen. Fodret tilpasses til dyrenes behov i de forskellige produktionsfaser og dermed reduceres indholdet af ufordøjet kvælstof i urinen. Fodring med blandinger, hvis proteinindhold successivt justeres i forhold til grisenes alder og proteinbehov, samt erstatning af lavt fordøjelige kilder til protein og aminosyrer med højt fordøjelige (f.eks. syntetiske aminosyrer). Dette kan karakteriseres som BAT. Fosforudskillelsen begrænses ved hjælp af blandinger, hvis fosforindhold justeres i forhold til grisenes behov, ved erstatning af lavt fordøjelige fosforkilder med højt fordøjelige samt tilsætning af enzymet fytase. Dette kan karakteriseres som BAT. Der indkøbes mineralblandinger, som tilgodeser såvel miljøbelastningen som hensynet til dyrenes fysiologiske behov. Det har i nærværende ansøgning ikke været nødvendigt at optimere på foderet for at opfylde krav til fordampning.

Der er ikke anvendt benzoesyre som tiltag til reduktion af ammoniakfordampningen. Benzoesyre er (endnu) ikke færdigafprøvet på danske grise, der går i danske stalde og får foder sammensat efter danske normer. Og al erfaring tilsiger, at der er mest at hente på produktionsresultaterne ved grise, hvor det i forvejen kun går gennemsnitligt godt. I denne konkrete sag synes det derfor at være fagligt uforsvarligt at kalkulere med yderligere forbedringer i foderudnyttelsen.

Som uddybende faglig dokumentation kan anbefales:

Ansøgers konsulents kommentar vedrørende benzoesyre til slagtesvin som BAT af Per Tybirk, Dansk Svineproduktion:

Bemærk at de anvendte priser på benzoesyre og foder i dag er 13,25 kr. pr. kg. hhv. 1,45 kr. pr. FEs. Ændringer vil over tid altid forekomme. Et stort problem er dog at benzoesyre kun er EU-godkendt som tilsætningsstof til foder i form af et eneste firmas produkt: VevoVitall fra det hollandske firma DSM. Benzoesyre er i sig selv er et relativt ukompliceret kemisk produkt, men alligevel kan ingen andre firmaer



end DSM i EU lovligt levere benzoesyre til iblanding i foder. DSM har dermed monopol – og sætter som monopolister derfor prisen derefter (til hvad markedet er mere eller mindre tvunget at betale). Der er i denne ansøgning anvendt optimeret fodring for at reducere ammoniakfordampningen fra anlægget af hensyn til det nærliggende naturområde. Se afsnittet om ammoniakpåvirkning af naturområder.

Staldindretning

Oversigt over BAT-byggeblade er gennemgået. Der findes flg. BAT-byggeblade til slagtesvin og smågrise:

- BAT til smågrise: To-klimastald med delvist spaltegulv (BAT-byggeblad nr. 106.03-52).
- BAT til slagtesvin: Delvis spaltegulv (BAT-byggeblad nr. 106.04-52).
- BAT til svin: Køling af gyllen i svinestalde (15.05.2009)
- BAT til slagtesvin : Svovlsyrebehandling af gyllen i slagtesvinestalde. (19.05.2009)
- BAT til slagtesvin: Luftvasker med syre (19.05.2009)

Eksisterende stalde

Det fremgår af notat fra Miljøstyrelsen af 28. januar 2008 ”FAQ om vilkår om BAT”, at man i forhold til eksisterende stalde skal give rimelige tidsfrister for, hvornår en eksisterende stald skal leve op til BAT, og det som oftest betyder, at fristen stilles ud fra det tidspunkt, hvor de eksisterende stalde næste gang skal gennemgribende renoveres. Der skal altid være proportionalitet mellem miljøeffekten og omkostningerne i et krav om BAT.

Slagtesvin

De eksisterende slagtesvinestalde er med fuldspaltegulve, men bliver med det ansøgte renoveret til delvisfast gulv. Hermed vil slagtesvinestaldene leve op til BAT inden for staldsystem. I alternativ 1 er anvendt drænedegulve, men i dette alternativ er ammoniakfordampningen samlet reduceret til samme niveau, som ved delvis fast gulv. Det er ikke muligt at etablere gyllekøling i slagtesvinestalden, da det vil kræve en total renovering af staldene (med ophugning af de eksisterende gyllekanaler).

Gylleforsuring anses i nogle tilfælde som BAT i slagtesvinestalde. Gylleforsuring vurderes at kunne reducere ammoniakfordampningen med ca. 70 %. Da ansøgers slagtesvineproduktion er i eksisterende ældre, men velfungerende stalde er det svært at indføre teknologien. Der er endvidere ikke sikkerhed for at betonen i gyllekanalerne har en god holdbarhed overfor syrepåvirkningen.



Luftvasker med syre anses i nogle tilfælde som BAT i slagtesvinestalde. Anvendelse af luftvasker kræver, at hele ventilationssystemet er dimensioneret efter det, således at ventilationsluft ledes til luftvasker via central kanal. Dette er ikke muligt at etablere i eksisterende ældre bygninger, hvilket der er tale om her.

Ved en eventuel fremtidig renovering vil det til den tid blive vurderet om det er muligt at tage yderligere BAT-teknik i anvendelse.

Smågrise

Den eksisterende smågrisestald er næsten nyopført (2006-2007) og skal derfor ikke renoveres foreløbig. Stalden er en to-klimastald med delvist spaltegulv og således BAT inden for staldsystem. Der er etableret kemisk luftvasker i stalden med 82 % ammoniakreduktion. I ansøgte alternativ 1 er der forudsat forsat luftrensning men nu med 65% ammoniakreduktion (delrensning). Hermed fås en mere energieffektiv rensning. I alternativ 2 er luftrenseren nedlagt. Med det ansøgte er luftrenseren nedlagt, men tilsvarende ammoniakreduktion er nået af anden vej. Stalden vurderes derfor allerede at være BAT.

Ansøgt smågrisestald

Stalden bliver en to-klimastald med delvist spaltegulv og således BAT inden for staldsystem. Jf. det elektroniske ansøgningssystem er udvidelsen på ca. 60 DE i den nye stald. Gyllekøling kan i nogen tilfælde være BAT i smågrisestalde. I BAT-byggebladet for gyllekøling er der ikke beregninger for smågrise, men for slagtesvin er beregningerne lavet ved 250 DE. Det vurderes at være forholdsmæssigt dyrt at etablere gyllekøling med deraf følgende krav til pumper, system til udnyttelse af varmen m.v. Gyllekøling er derfor ikke valgt. Luftvaskere er så dyre at etablere, at det vurderes at være uproportionalt at etablere et sådant anlæg i en stald med 60 DE. Hvorledes forsureffekten er i smågrisestalde er endnu ikke kendt, jf. byggebladet, hvorfor det her ikke har været muligt at lave økonomiske beregninger på dette. Da gylleforsuring ikke kan anvendes i de eksisterende slagtesvinestalde, er det ikke relevant på ejendommen. Samlet vurderes det ansøgte anlæg at leve op til niveauet for BAT.

Forbrug af vand og energi

Drikkevand

Ejendommens drikkevandsinstallationer rengøres og efterses jævnligt med henblik på at undgå spild. Dyrene har adgang til drikkevand over krybber eller via drikketrug for at minimere vandspildet. Grundet de nye stalde med følgende forventet optimal foderudnyttelse og tilvækst forventes udnyttelsen af drikkevand at være høj. Da der ikke er udarbejdet BAT vedrørende drikkesystemer til grise vil der blive valgt drikkesystem efter også andre kriterier såsom bl.a. mulighed for kalibrering og stabilitet.



Bideventiler har erfaringsvist et større vandspild end traditionelle drikkekoppper.

Vask

Ved vask af stalde anvendes iblødsætningsanlæg, hvorefter staldene vaskes med højtryksrensere med koldt vand. Både iblødsætning og vask med højtryksrensere er vandbesparende.

Øvrige

Derudover vil der gennem dagligt tilsyn blive observeret eventuelle hændelser der forårsager vandspild. Eventuelle lækager identificeres og små reparationer udføres hurtigst mulig. Service tilkaldes, hvis der er behov for det.

Forbruget opgøres og registreres løbende, og der vil blive fulgt op på eventuelle afvigelser.

Det synes ikke muligt at foretage yderligere vandbesparende foranstaltninger, da det ikke vurderes at der forbruges mere end nødvendigt. Ifølge BREF anvendes der således BAT, da staldene rengøres med højtryksrensere efter hver hold dyr, der foretages regelmæssig kontrol af drikkevandsinstallationerne, vandforbruget registreres regelmæssigt vha. målere og lækager i vandsystemet findes og udbedres.

Energi

Det sikres at de elektriske installationer fungerer optimalt gennem dagligt tilsyn. De væsentligste strømforbrugende aktiviteter er i forbindelse med ventilation, samt belysning.

Ventilation

I staldene er der installeret undertryksventilation, som er mere energibesparende end fx. ligetryksventilation. Al ventilation er styret af et temperaturreguleret styringssystem, som sikrer, at ventilationen kører optimalt, både med hensyn til temperatur i staldene og elforbruget. I smågrisestalde er der frekvensstyret ventilation. I eksisterende smågrisestalde er der centralt afkast efter kemisk luftrensere. Ventilatorer rengøres regelmæssigt, herved fjernes snavs mv. der kan yde modstand og forøge strømforbruget.

Lys

Der er lys i stald i dagtimerne under arbejde.

Hvor der er muligt anvendes der lavenergi pærer/rør

Øvrige

Forbruget opgøres og registreres løbende, og der vil blive fulgt op på eventuelle afvigelser.

Ifølge referencedokumentet for bedste tilgængelige teknikker (BREF) der vedrører intensiv fjerkræ- og svineproduktion, anvendes der BAT, når der er lavenergibelysning, eftersyn og rengøring af ventilatorer, temperaturstyring der sikre temperaturkontrol og minimumsventilation i perioder, hvor der ikke er behov for ret stor ventilation. I eksi-



sterende smågrisestald, hvor der er luftrensere og centralt afkast må forventes et højere elforbrug end ved alm. ventilation. Samlet kan det konkluderes, at der anvendes BAT inden for energi.

Der skal stilles vilkår om, at der månedlig skal føres logbog over vand- og energiforbrug.

Der skal stilles vilkår om, at ejendommen skal gennemgås af en energikonsulent med henblik på at finde muligheder for energibesparelser.

Opbevaring/Behandling

Der etableres fast overdækning på den nye gyllebeholder, hvilket er at betegne som bedst tilgængelige opbevaringsteknik. Ammoniakfordampningen fra gylletanken halveres derved i forhold til naturligt flydelag jf. bilag 3 til vejledning om miljøgodkendelse. Den gamle beholder er også med fast overdækning. Regler til forbedring af sikkerhed omkring gyllepumper, der er udmøntet i ændringsbekendtgørelse nr. 736 af 30. juni 2008 er fulgt. Der skal stilles vilkår om, at gyllebeholderne skal være forsynet med fast overdækning.

Udbringning

Konkret udbringes husdyrgødningen under hensyn til de generelle regler, og foregår desuden i videst mulig omfang efter godt landmandskab, hvilket vil sige at der tages hensyn til naboer, byområder osv.

Der udarbejdes hvert år en mark- og gødningsplan, hvorved det sikres at mængden af gødning tilpasses afgrødens forventede behov. I planen tages der bl.a. hensyn til jordbundstype, sædskifte, vanding, planternes udbytte og kvælstofudnyttelsen.

Der vil kunne forekomme ammoniakfordampning og lugtgener fra marker i forbindelse med udbringning af gylle.

Omfanget afhænger af vejrforhold (temperatur, vindforhold og evt. nedbør). Gylle udbringes med slæbeslanger. Udbringning sker efter reglerne i husdyrgødningsbekendtgørelsen

Hvor gyllen køres ud på veletablerede afgrøder, minimeres ammoniakfordampning og lugtgenerne pga. mindre fordampning og hurtigere optagelse i planterne. Det vurderes ikke aktuelt med gyllenedfældning i vintersæd, da det ofte vil være forbundet med mange køreskader på afgrøderne. Der køres aldrig på vandmættet, oversvømmet, frossen eller snedækket areal. Der er ingen stærkt hældende arealer og der holdes som minimum 2 m bræmmer til vandløbene.

Ingen af bedriftens udbringningsarealer ligger inden for bufferzoner til husdyrlovens § 7 områder.

Der skal stilles vilkår om nedfældning af flydende husdyrgødning på sort jord og vedvarende græs.

**Assens Kommunes vurdering af BAT**

Det er Assens Kommunes vurdering, at det ansøgte projekt i rimeligt omfang inddrager anvendelsen af den bedste tilgængelige teknologi som vurderet under de enkelte punkter.

Alternative muligheder

Den ansøgte udvidelse af staldanlægget mod vest bygger videre på den eksisterende bygningsmasse. Der er ikke fundet andre økonomisk rentable alternativer. Desuden er den ansøgte placering hensigtsmæssig i forhold til omboende, og placeringen af den nye stald synes ikke at være i strid med det landskabelige indtryk af området. Stalden kan ikke lægges nord for nuværende stald dels pga. at der ligger en skov og dels fordi at den ansøgte stald derved ville blive uden praktisk sammenhæng med det eksisterende staldanlæg, Udbygning øst på er ikke mulig pga. eksisterende gylletank. Teoretisk kunne stalden lægges syd for nuværende stalde, men derved ville den ansøgte stald blive uden praktisk sammenhæng med det eksisterende staldanlæg, hvilket ikke er ønskeligt hverken ud fra et landskabeligt synspunkt eller ud fra økonomiske og miljømæssige overvejelser. Der er ingen begrundelse for at overveje en placering i det åbne land.

o-alternativ

o-alternativ til den ansøgte produktion er uændret dyrehold. Herved vil der ikke ske en renovering af de eksisterende slagtesvinestalde og der vil fortsat være fuldspaltegulv i disse. Dette er ikke ønskeligt hverken ud fra ønsket om at begrænse ammoniakfordampningen eller ud fra ønsket om forbedret dyrevelfærd. Samlet sker der ingen mere-mission af ammoniak fra anlægget med det ansøgte.

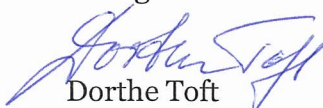
9. Sammenfatning

Assens Kommune vurderer, at det ansøgte kan godkendes og gennemføres under forudsætning af, at der stilles særlige vilkår som angivet under de enkelte vurderingspunkter.

10. Partshøring og offentlighed

Assens Kommune har orienteret beboere indenfor det beregnede konsekvensområde. Ansøgningen har været annonceret i Folkebladet i Assens Kommune og offentliggjort på Assens Kommunes hjemmeside i 14 dage. Udkast til godkendelse annonceres i folkebladet i Assens Kommune og offentliggøres på www.assens.dk i 6 uger inden endelig godkendelse meddeles. Der er ikke kommet bemærkninger til udkastet i den 6 ugers høringsperiode.

Venlig hilsen



Dorthe Toft
Agronom

